

Borgarráð

***Vogabyggð og Elliðavogur þétting byggðar - þjónusta vegna menningarmála - skýrsla starfshóps***

Meðfylgjandi er skýrsla starfshóps um framtíðarskipan þjónustu vegna menningarmála í tengslum við þéttingu byggðar í Vogabyggð og Elliðavogi, sem borgarstjóri skipaði með erindisbréfi þann 6. október 2016.

Með hliðsjón af því sem fram kemur í skýrslunni er lagt til að borgarráð samþykki mánaðar samráðsferli hagsmunaaðila og í framhaldi af því verði unnar endanlegar tillögur.

Dagur B. Eggertsson

Hjálagt:

Skýrsla starfshóps um framtíðarskipan þjónustu vegna menningarmála í tengslum við þéttingu byggðar í Vogabyggð og Elliðavogi, dags. 20. febrúar 2018.



Starfshópur um framtíðarskipan þjónustu vegna menningarmála í tengslum við þéttingu byggðar í Vogabyggð og Elliðaavogi



Reykjavíkurborg

20.2.2018



## Efnisyfirlit

Inngangur .....	5
Greining .....	6
Þéttingarreitir .....	6
Skólar .....	7
Frístundastarf .....	7
Íþróttir .....	8
Menning .....	8
Niðurstaða og tillögur um næstu skref.....	13
Möguleg notkun til bráðabirgða á stúkunni og Sólheima húsunum. ....	13
Fylgiskjal 1. Erindisbréf hóps .....	15
Fylgiskjal 2. Yfirlitskort af svæðinu .....	16
Fylgiskjal 3. Bókasöfn og staðsetningar .....	17
Fylgiskjal 4. Sviðsmyndir vegna Glaðheima og Þróttheima (SFS) .....	18



## Inngangur

Starfshópur um framtíðarskipan þjónustu vegna menningarmála í tengslum við þéttingu byggðar í Vogabyggð og Elliðavogi var skipaður með erindisbréfi borgarstjóra 15. nóvember 2016.

Starfshópurinn hittist fjórum sinnum og samkvæmt erindisbréfi var eftirfarandi rætt á fundum starfshópsins.

- Farið yfir möguleika og breytingar sem ný hverfi í Vogabyggð og Ártúnshöfða skapa og kalla á í menningarstafsemi á svæðinu.
- Frekari samþætting skóla-, frístunda-, menningar- og íþróttastarfs á þessu og tengdum svæðum.
- Viðbyggingar við skóla og nýjar skólabyggingar vegna þéttingar byggðar.
- Möguleg notkun til bráðabirgða á stúkunni við Laugardalslaug og húsunum við Sólheima 29 til 35.
- Staða Sólheimasafnsins og húsnæðisins þar.
- Mögulegt nýtt deiliskipulag fyrir svæðið kringum Sólheimasafn og Sólheima 29 til 35. Skoða þyrfti hvort að skátaheimilið verði tekið inn í þá vinnu en það var ekki fyrirskrifað í erindisbréfinu.
- Hvernig best væri staðið að því að skoða möguleikana til skipulagsbreytinga í Sólheimum. Lítil samkeppni? Fá höfunda deiliskipulags á svæðinu til að skoða mögulegar breytingar?
- Félagsmiðstöðin Þróttheimar ný staðsetning.

Starfshópurinn fór jafnframt í skoðunarferð og skoðaði aðstæður í Laugardal og ræddi um sameiginlega niðurstöðu hópsins.

Með samþættingu skóla- frístunda- íþrótt- og menningarstarfs er átt við; að leitast við að búa til þær aðstæður að stundatafla barna geti verið samfelld og að dagskrá þeirra rúmist innan vinnudagsins. Jafnframt að samnýta eins og kostur er þau mannvirki sem til staðar eru. Miklir möguleikar geta hugsanlega verið í samnýtingu með samþættingu á stundatöflu barnanna.

Stíllt var upp ýmsum valkostum/tillögum að lausnum og þeir síðan bornir saman.

Við samanburð á valkostum var alltaf haft í huga hvernig samþætta mætti betur skóla-, frístunda-, íþrótt- og menningarstarf skólabarna í hverfinu.

Þar sem fyrir liggur að menningarstarfsemin er einna hreyfanlegust valdi starfshópurinn þá leið að skoða alla valkosti út frá því hvar mætti koma henni fyrir á nýjum stað og þess vegna er fjallað um valkosti hér á eftir út frá breytingum á rekstri Sólheimasafns.

Til þess að gefa þeim sem lesa þessa skýrslu betri yfirsýn yfir hvaða starfsstöðvar og uppbyggingarsvæði starfshópurinn hafði til grundvallar til að nálgast tillögur að lausnum, voru umræðuefnin sett inn á yfirlitskort af svæðinu.

Annars vegar var horft til uppbyggingar í sambandi við þéttingu byggðar, en upptalning á þéttingarreitum er hér aftar.



Yfirlitskort, sjá stærri útgáfu í fylgiskjali 2

## Greining

Sú starfsemi og áhrifavaldar sem liggja til grundvallar í þessum samanburði eru:

- Þéttingarreitir
- Skólar
- Frístundastarf

## Þéttingarreitir

Til að meta þörf fyrir viðbyggingar við skólana vegna þéttingar byggðar á svæðinu voru teknar saman upplýsingar um fjölda íbúða sem eru í byggingu og skipulagsvinnslu og þeim raðað niður á fyrirhugaða skóla.

### Byggingarleyfi útgefið

Höfðatorg	94 íbúðir	Laugarnesskóli
Mánatún	44 íbúðir	Laugarnesskóli
Samtals	138 íbúðir	

### Skipulag samþykkt

Guðrúnartún (Sætún)	50 íbúðir	Er í bið
---------------------	-----------	----------

Höfðatorg	126	íbúðir	Laugarnesskóli
Borgartún 28	21	íbúð	Laugarnesskóli
Kirkjusandur	300	íbúðir	Laugarnesskóli
Blómavalsreitir	110	íbúðir	Laugarnesskóli
Sóltún 2 - 4	30	íbúðir	Laugarnesskóli
Vogabyggð I	400	íbúðir	Fleyvangur
Vogabyggð II	776	íbúðir	Vogaskóli/Fleyvangur (Mögulega Hamraskóli)
Samtals	1.813	íbúð	

### **Skipulag í vinnslu**

Borgartúnsreitir	90	íbúðir	Laugarnesskóli
Bryggjuhverfi III	800	íbúðir	Fleyvangur
Ellidavogur	1500 til 2000	íbúðir	

Samantekið þýðir þetta að vegna þéttingar byggðar þarf að byggja við Laugarnesskóla og eða Laugalækjaskóla með einhverjum hætti, en samanlagt eru um 900 íbúðir að bætast við í hverfi skólanna tveggja. Auk þess er börnum að fjölga í eldri hlutum hverfisins.

Það þarf að byggja nýjan skóla á Fleyvangi eins og skipulag gerir ráð fyrir. Jafnframt er gert ráð fyrir skóla eða skólum í Ártúnshöfða. Unnið er að deiliskipulagi fyrir viðbót á Bryggjuhverfi. Þar er gert ráð fyrir að rísi á næstu tveimur árum um 300 íbúðir og eðlilegast að börn frá því hverfi sækji nýjan skóla á Fleyvangi.

Undirbúningsvinna að fyrsta áfanga Ártúnshöfðahverfisins er síðan í fullum gangi. Vogabyggð, stækkun Bryggjuhverfis og væntanleg byggð í Ártúnshöfða kallar þess vegna á endurskoðun á þjónustu Menningar- og ferðamálsviðs og skapar möguleika á samþættingu skóla íþróttanna og menningar sem er eftirsóknarverð í mörgu tilliti.

Rætt hefur verið um möguleika á að hafa „safnskóla“ ásamt menningar og íþróttamiðstöð í anda Dalskólakjarnans í Ártúnshöfða eða Elliðavogi.

### **Skólar**

Laugarnesskóli, Laugalækjaskóli, Langholtsskóli og mögulegir nýir skólar á Fleyvangi og í Ártúnshöfða. Mæta þarf þéttingu byggðarinnar bæði með viðbyggingu við Laugarnesskóla og eins nýjum skólum á Fleyvangi og í Ártúnshöfða. Þessi skólauppbygging skapar hugsanlega frekari möguleika til að auka samþættingu ef horft er til þessa í heild sinni.

### **Frístundastarf**

Horft var til þátttöku barna í frístundaheimilum við áðurtalda skóla og væntanlegum nýjum skólum, en einnig til félagsmiðstöðvarinnar sem að nú er rekin í Þróttheimum við Sæviðarsund. Félagsmiðstöðin þjónar börnum á aldrinum 10-16 ára. Verið er að vinna nýtt deiliskipulag fyrir svæðið umhverfis Þróttheim/Glaðheim og þarf félagsmiðstöðin og frístundaheimililið sem þar eru nú að víkja. Einnig hefur staðsetning starfseminnar við Sæviðarsund/Holtaveg verið gagnrýnd. Hugmyndir hafa verið um að færa starfsemina í Fjölskyldu og húsdýragarðinn. Að mati starfshópsins kemur vel til greina að frístundaheimilið geti rúmast í fyrirhuguðu náttúruhúsi í Fjölskyldu- og húsdýragarðinum. Efasemdir eru í starfshópnum um félagsstarf eldri barna á kvöldin í garðinum. Þá getur frístundastarf mögulega verið staðsett í stúkuni við Laugardalslaug, ef farið verður í breytingar þar. Einnig má horfa til



mögulegs íþróttahúss við Þrótt. En hér þarf að huga að vegalengdum gagnvart Langholtsskóla. Í dag er frístundaheimilisstarf fyrir börn í 3. og 4. bekk í Langholtsskóla í Laugardal, þ.e. í Dalheimum.

Vert er að horfa til nokkurra sviðsmynda um skipulag frístunda- og félagsmiðstöðvstarfs í hverfinu samkvæmt meðfylgjandi sviðsmyndum unnum af SFS (fylgiskjal 4). sjá tillögur SP og HS.

## Íþróttir

Sundlaugin í Laugardal og önnur aðstaða í Laugardalnum og litla íþróttahúsið við Laugarnesskóla. Mögulegt nýtt íþróttahús fyrir Þrótt, Laugarnes- og Laugalækjaskóla í Laugardalnum. (Staðsetning hefur ekki verið ákveðin, en litið verður til niðurstaðna í starfshóp sem fjallar um mögulega uppbyggingu fyrir Þrótt/Ármann). Það er ljóst að horfa þarf til þess hvernig íþróttastarf verður skipulagt í nýju hverfunum í Vogabyggð og Ártúnshöfða. Fyrst og fremst að ákvarða hvaða íþróttafélög taka þessi hverfi inn í sína starfsemi. Rétt er einnig að vekja athygli á að til skoðunar er viðbygging við Laugardalsvöllinn (KSÍ).



Myndin sýnir mögulegar gönguleiðir frá skóla að íþróttahúsi staðsettu við Þrótt. Engar ákvarðanir hafa verið teknar um staðsetningu íþróttahúss né byggingu á þessu stigi.

## Menning

Menningarstarfsemi á vegum borgarinnar á svæðinu er fyrst og fremst Sólheimasafnið. Með þeim breytingum sem eru að verða skapast möguleikar til að þróa menningarstarfsemina. Jafnframt þarf að huga að því hvernig þjónusta á nýju hverfin, Vogabyggð og Ártúnshöfða.

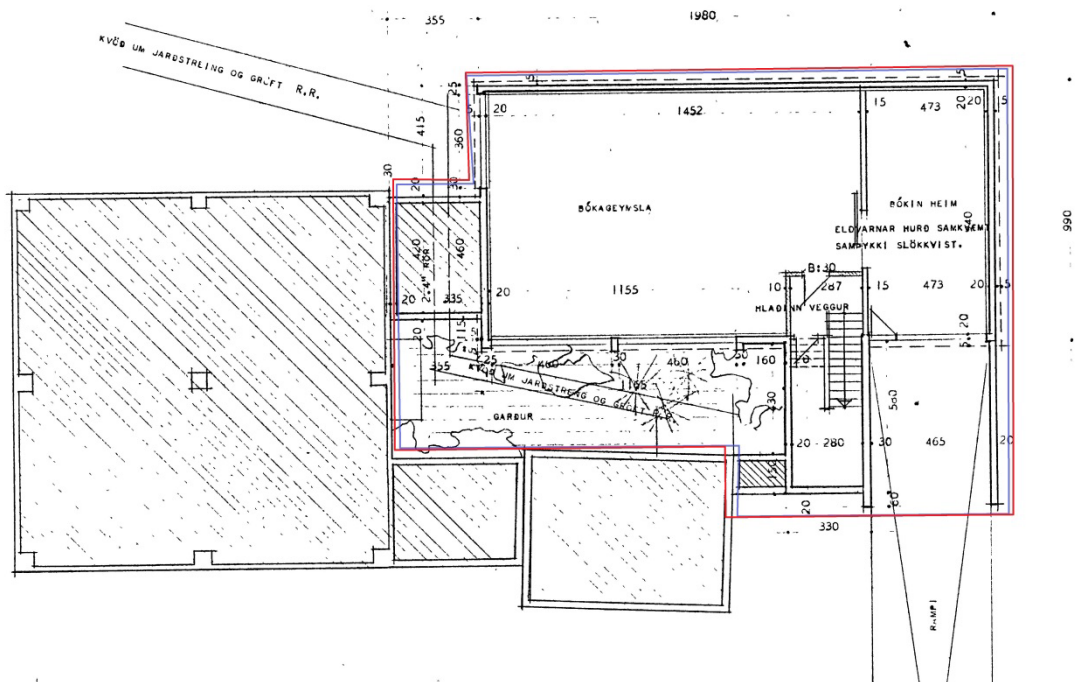
## Óbreytt staða kemur vart til greina í Sólheimasafni



Sólheimasafn er of lítið eins og það er nú til þess að hægt sé að halda úti þar þeirri starfsemi sem fram fer í bókasöfnum í dag. Bókasöfnin eru komin með talsvert umfangsmeiri þjónustu en eingöngu að lána út bækur. Þá er staðsetning þess með hliðsjón af nýjum hverfum ekki þannig að gera megi ráð fyrir að þetta safn þjóni nýju hverfi í Vogabyggð og Ártúnshöfða eitt og sér heldur þurfi að hugsa til frekari eflingar þjónustunnar til framtíðar. Húsið er einnig úr sér gengið og þarf að gera mikið fyrir það ef það á að halda áfram starfsemi í því.

### *Að byggja við safnið?*

Sá möguleiki er fyrir hendi, en kallar á skipulagsbreytingu. Til eru teikningar af stærra húsi (á mynd í rauðum ramma). Kröfur til hússins eru eflaust talsvert breyttar frá því sem var, er viðbyggingin var teiknuð.



Safnið var byggt á sínum tíma sérstaklega sem bókasafn. Það hefur þess vegna ákveðið varðveislugildi. Safnið er mjög vinsælt meðal íbúa í nágrenninu. Lagt er til að húsið sé gert upp þannig að húsið geti sinnt óbreyttri þjónustu.

### ***Að flytja safnið annað?***

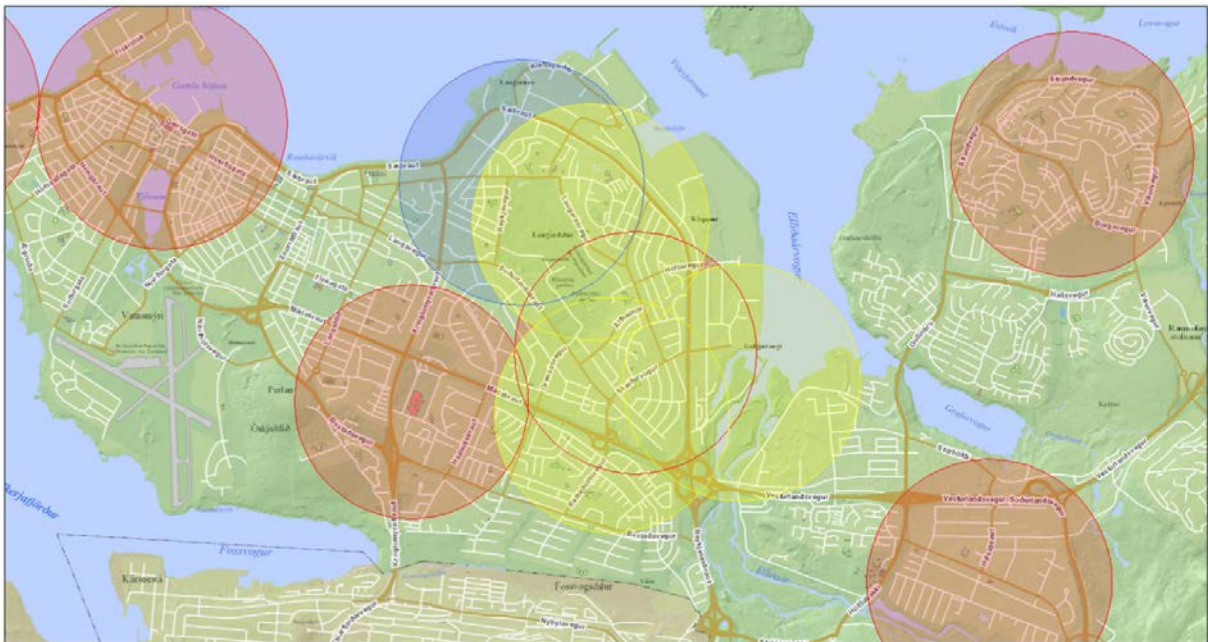
Slíkt gefur möguleika til þess að skipuleggja reitinn upp á nýtt og mögulega fjármagna nýja byggingu að hluta með sölu byggingarréttar á nýrri lóð.

### ***Ef safnið er flutt annað, hvert þá?***

Farið hefur verið yfir það hvort koma megi safninu fyrir í samstarfi við einhvern af skólunum á svæðinu. Vogaskóla, Laugalækjaskóla, Laugarnesskóla. Ekki er tækifæri til þess að koma safninu fyrir í þessum skólum miðað við núverandi aðstæður og lá fyrir þegar starfshópurinn hóf störf. Í þessu sambandi þarf hins vegar að horfa einnig til þess hvort frekar megi koma skólastarfi fyrir í samstarfi við safnið og þá í húsnæði sem myndi bjóða upp á slíkt samstarf.

### ***Hver er besta mögulega landfræðilega staðsetning bókasafnsins óháð einhverju ákveðnu húsnæði?***

Út frá landfræðilegri staðsetningu væri bókasafn vel staðsett í námunda við Áskirkju. Er þá fyrst og fremst horft til staðsetningar annarra safna og þess svæðis sem safnið mundi þjóna. Þar er hins vegar ekki talið raunhæft að koma fyrir safni. Auk þess fengist engin samþætting við skóla og aðra starfsemi. Myndin hér að neðan gefur hins vegar góða yfirsýn til að meta aðrar staðsetningar til samanburðar.



### ***Bókasöfn og staðsetningar (Fylgiskjal 3)***

Rauðir hringir sýna núverandi bókasöfn með u.þ.b. 1 km radius. Gulir hringir sýna u.þ.b. 1 km radius frá Áskirkju, Fleyvangi og Mörkinni 1. Blár hringur sýnir u.þ.b. 1 km radius frá Laugardalslaug.

### ***Möguleikar sem hafa verið nefndir fyrir nýtt safn.***

Í öllum tilvikum horfði starfshópurinn til mögulegrar samþættingar skólastarfs og menningar, landfræðilega staðsetningu og aðgengi, hagkvæmni og þær þarfir sem að starfsemi safna í dag gerir kröfu um.

### *Laugardalslaug stúkan.*

Af þeim möguleikum sem starfshópurinn skoðaði virðist sem að hentugast sé að byggja við stúkuna við Laugardalslaug nýtt safn. Ef ekki á að nýta húsið fyrir bókasafn/ frístundastarf, hvaða önnur starfsemi getur farið í húsið? Mikið pláss er þarna til að vinna með. Bæði mætti breyta stúkunni með því að láta viðbyggingar ganga gegnum hana og út í áhorfendarýmið laugarmegin eða byggja við hana austan megin og/eða byggja ofan á gamla innganginn. Tengslin við sundlaugina eru mjög jákvæð fyrir margs konar starfsemi. Þessi staðsetning er í nálægð við bæði Laugarnesskóla og Laugalækjaskóla og virðist gefa mesta möguleika í samþættingu skólastarfs, frístundastarfs, íþróttar og menningar af þeim stöðum sem nefndir voru. Börnin í báðum þessum skólum sækja sund í Laugardalslaugina og þess vegna kemur vel til greina að koma frekari starfsemi skólanna þarna fyrir, í tengslum við safnið. Þá hlýtur sú staðreynd einnig að veða þungt að með þessum breytingum væri verið gæða stúkuna nýju lífi en mannvirkni stendur nánast ónotað í dag og grotnar niður.

Eins þarf að skoða hvort hreinlega eigi að rífa stúkuna og byggja nýja byggingu þar alveg frá grunni. Það er ljóst að áhorfendastæðið verður aldrei nýtt og þess vegna er freistandi að skoða það hvort ekki eigi að rífa stúkuna í núverandi mynd. Lóðin gæti orðið um 3000 fermetrar að stærð ef reyst yrði ný bygging. Þar með myndu skapast margvíslegir aðrir möguleikar á notkun þar sem jafnvel mætti horfa til íbúða eða hjúkrunarheimilis, sérstakra búsetuúrræða samþætta við þá þjónustu sem yrði á neðstu hæðum slíkrar byggingar.

### *Viðbygging við Laugarnesskóla eða Laugalækjaskóla*

Safnið passar ekki inn í þær hugmyndir. Eins og segir í lokaniðurstöðu þá eru hugmyndir um að byggt verði íþróttahús í Laugardal, bæði fyrir skólann og eins fyrir Þrótt. Starfshópur borgarstjóra skipaður fulltrúum ÍTR, USK, SFS, SEA og Þróttar er með það verkefni að fara yfir möguleika því tengt. Þessa vinnu þarf því að samþætta við annan starfshóp sem er að skoða mögulegt íþróttahús fyrir Þrótt. Niðurstaða þeirrar vinnu er á lokametrunum. Ljóst þykir að ekki sé skynsamlegt að byggja safn tengt þeim viðbyggingum sem ráðast þarf í við Laugarnesskóla eða Laugalækjaskóla vegna þéttingar byggðar.

### *Í samstarfi við skólann á Fleyvangi.*

Á Fleyvangi verður sennilega lítill skóli og þess vegna passar betur að vera með safn við væntanlegan stóran safnskóla í Elliðavogi. Athuga þarf staðsetningu á þeim safnskóla í rammaskipulagshugmyndum. Jafnframt verður skólinn á Fleyvangi fyrst og fremst í góðri göngutengingu fyrir börn hverfanna beggja vegna við hann um göngubrýr yfir Elliðaár og þykir þessi staðsetning þess vegna ekki góð landfræðilega fyrir safn. Erfitt yrði að koma umferð að safninu sem oft kemur lengra að á bílum og það mundi ekki verða í góðum tengslum við almenningssamgöngur þarna.

### *Fjölskyldu- og húsdýragarðurinn? Væntanleg nýbygging*

Útilokað er að staðsetja safnið í Húsdýragarðinum og ná þannig fram einhvers konar samþættingu. Það er bæði erfitt umferðarlega og skipulagslega. Af sömu ástæðum er erfitt að vera með félagsmiðstöð í Fjölskyldu- og húsdýragarðinum. Starfshópurinn leggur til að skoðað verði hvort félagsmiðstöðin fari í Langholtsskóla frekar en í Fjölskyldu- og húsdýragarðinn. Húsið verður inni í garðinum og því erfitt með aðgangsstýringar. Þessi hugmynd þykir þess vegna ekki góð.

### *Lóðir í nýju deiliskipulagi á Ártúnshöfða*

Hópurinn telur raunhæft að stefna að samþættingu skóla-, menningar- og frístundastarfs í tengslum við væntanlegan safnskóla í Elliðavogi frekar en fyrirhugaðan skóla á Fleyvangi. Eins og segir í lokaniðurstöðu þá skuli stefnt að byggingu bókasafns til að þjónusta þetta stóra hverfi sem er að rísa í Elliðavogi og Ártúnshöfða. Það þarf þó að fara betur yfir það í þeirri sviðsmyndagreiningu sem lögð er til í lokaniðurstöðum starfshópsins.

#### *Holtavegur (Próttheimar) - svæðið er í deiliskipulagsferli*

Þessi staðsetning kemur til greina fyrir nýtt safn en í raun er ekki fyrir hendi að samþætta það við skólustarf þar sem skólarnir eru í nokkurri fjarlægð. Betri kostur væri að selja lóðina fyrir atvinnustarfsemi og íbúðir og hafa af henni tekjur.

#### *Að leigja hús undir safnið t.d. í Mörkinni.*

Þessi kostur var talsvert rækilega skoðaður vegna mögulegs flutnings safnsins fyrir tveimur árum og var þá horfið frá þeim hugmyndum vegna kostnaðarauka í rekstri safnsins. Laust húsnæði er ekki til staðar þar sem stendur.

#### *Rými í Áskirkju*

Var skoðað en er of lítið til að koma til greina. Rætt var við fulltrúa Áskirkju sem hafa áhuga á einhvers konar samstarfssamningi við Reykjavíkurborg um safnaðarheimili ef að hentug starfsemi myndist.

#### *Kirkjusandur*

Þessi staður kemur til greina en safnið yrði ekki eins vel staðsett þarna eins og við Laugardalslaugina og gefur ekki eins mikla samþættingarmöguleika. Reykjavíkurborg hefur ekki yfir að ráð lóðum á Kirkjusandi undir safn. Lóðir Reykjavíkurborgar eru fyrst og fremst íbúðarhúsaloðir. Það þyrfti því að semja við aðra lóðarhafa. Þessi kostur er því ekki talinn koma til greina.

## Niðurstaða og tillögur um næstu skref

Fjölgun íbúða á svæði Laugarnes- og Laugarlækjaskóla vegna þéttingar byggðar er um 900 íbúðir. Það er því fyrirsjáanlegt að byggja þarf við annan hvorn skólann. Jafnframt er börnum að fjölga í eldri hlutum hverfisins. Þá eru hugmyndir um að byggt verði íþróttahús í Laugardal, bæði fyrir skólann og eins fyrir þrótt. Starfshópur borgarstjóra skipaður fulltrúum ÍTR, USK, SFS, SEA og Þróttar er með það verkefni að fara yfir möguleika því tengt. Jafnframt þarf að huga að aukinni þjónustu vegna bókasafns og menningar með þéttingu byggðarinnar.

Í stað þess að starfshópurinn láti skoða þessa valkosti til hlítar hefur hann ákveðið að skila þessum tillögum til borgarstjóra á þessu stigi. Þær verði lagðar fram í viðkomandi fagráðum til kynningar. Skóla og frístundaráði, menningar- og ferðamálaráði, íþrótt- og tólmundaráði, umhverfis- og skipulagsráði og hverfaráðum. Í kjölfarið geri borgarstjóri tillögur til borgarráðs um framhald málsins.

## Möguleg notkun til bráðabirgða á stúkunni og Sólheima húsunum.

Hvað varðar stúkuna og gömlu miðasöluna við Laugardalslaug þá hefur verið rætt við Listaháskólann um bráðabirgðanot. Rýmin í stúkunni sjálfri undir áhorfendastæðunum voru sérstaklega skoðuð og er það metið of kostnaðarsamt að gera bráðabirgðabreytingar á þeim svo nota megi þau sem vinnustofur.



Núverandi ástand er óviðunandi. Hins vegar hefur Listaháskólinn áhuga á samstarfi um gömlu miðasöluna.



Fyrirhugaðar eru þakviðgerðir á gömlu miðasölnunni og þykir rétt að bíða með þær þar til niðurstaða

liggur fyrir um hvort mögulega verði byggt ofan á bygginguna. Lág lofthæð í miðasölurýminu gerir erfitt fyrir um notkun á rýminu.

Sólheimar 29-35 hafa verið lagaðir og teknir í notkun sem íbúðir. Mælt er með því að þeirri notkun verði ekki breytt fyrr en niðurstaða liggur fyrir um það hvað eigi að gera við húsin.



Viðgerð hefur farið fram á Sólheimasafni þannig að húsið lekur ekki lengur. Er lagt til að viðgerðir á húsinu verði hagað miðað við það að bókasafnsstarfsemi verðir þar í það minnsta næsta áratug. .



**ERINDISBRÉF****Starfshópur um framtíðarskipan þjónustu vegna menningarmála í tengslum við þéttingu byggðar í Vogabyggð og Elliðaavogi****Ábyrgðarmaður:**

Borgarstjórinn í Reykjavík.

**Hlutverk og helstu verkefni starfshóps:**

- Að fara yfir þá möguleika sem felast í endurskipulagningu menningartengdar þjónustu sem fyrir er á svæðinu á vegum Reykjavíkurborgar og meta breytingar á þjónustupörf sem skapast með þéttingu byggðar. Starfshópurinn skal setja nánari ramma um það þjónustusvæði sem skal endurskipuleggja.
- Að gera tillögur um að tengja betur skóla-, frístunda- og menningarstarf á svæðinu m.a. með tilkomu nýs skóla sem fyrirhugað er að byggja á Fleyvangi og mögulegrar þarfar á stækkun annarra skóla á svæðinu s.s. Vogaskóla, Lauganesskóla, Laugalækjarskóla.
- Að fara yfir þá möguleika sem geta falist í framtíðarnotkun stúkunnar við Laugardalslaug ásamt gamla innganginum að Laugardalslauginni.
- Að skoða framtíð Borgarbókasafnsins – menningarhúss í Sólheimum í þessu samhengi og hvaða möguleikar felast í endurskipulagningu svæðisins með eða án safnsins í Sólheimum. Jafnframt að skoða framtíð húsa og mögulega uppbyggingu að Sólheimum 29-35 húsin standa nú auð.
- Að leggja fyrir borgarráð tillögur, svo fljótt sem auðið er, að tímabundinni notkun húsanna þ.e. Sólheima 29-35 og húsnaði í Laugardalsstúkunni þar til að tillögur um heildar endurskipulagningu liggja fyrir.
- Starfshópurinn skal líta til þeirrar vinnu sem þegar hefur verið unnin í tengslum við stúkuna í Laugardal og mögulegan flutning Sólheimasafns auk þessa að hafa til hliðsjónar vinnu við gerð hverfaskipulags á umræddum svæðum.

**Starfshópurinn skipa fulltrúar frá:**

Hrólfur Jónsson, skrifstofu eigna og atvinnuþróunar (formaður).

Svanhildur Konráðsdóttir, menningar og ferðamálasviði.

Ómar Einarsson, íþróttá- og tómstundasviði.

Ágústa Sveinbjörnsdóttir, umhverfis- og skipulagssviði.

Helgi Grímsson, skóla- og frístundasviði.

**Starfsmaður:**

Jón Valgeir Björnsson, skrifstofu eigna og atvinnuþróunar.

**Til ráðgjafar og samstarfs:**

Starfshópurinn leiti ráðgjafar innan og utan borgarkerfis hjá aðilum með sérþekkingu á viðfangsefninu.

**Starfstímabil:**

Starfshópurinn skili ábyrgðarmanni niðurstöðum fyrir 15. nóvember 2016.

Reykjavík, 6. október 2016

Dagur B. Eggertsson





Kirkjusandur

Guðrúnartún

Borgart./Nóat.  
Borgartún 28  
Mánatún  
Sóltún 2-4

Höfðatorg

Blómavalsreitur

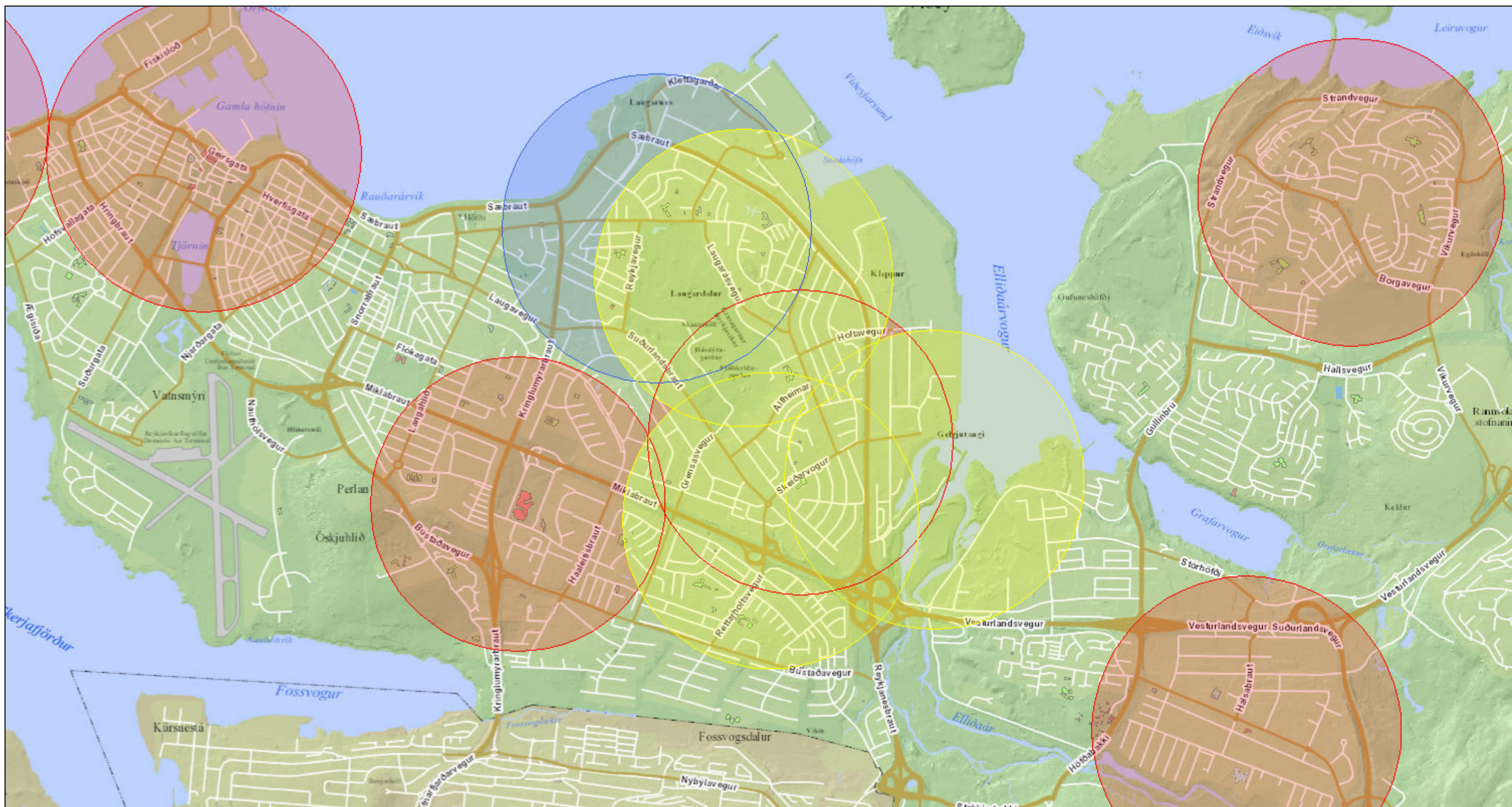
Vogabyggð

Fleyvangur

Elliðavogur

Ártúnshöfði

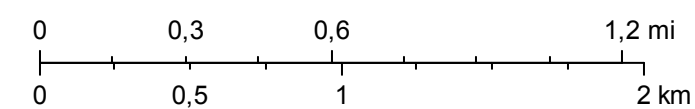
# Bókasöfn og staðsetningar



nóvember 9, 2016

- Override 1
- Override 2
- Override 3
- Sundlaug - 25m
- Sundlaug - 50m
- Sundlaug - kennslu
- Grunnskólar
- Félagsþjónusta
- Menningarstofnanir

1:25.000



Borgarvefsjá: Kort úr LUKR - Notist ekki sem heimild til graftar

Borgarvefsjá: Kort úr LUKR  
Notist ekki sem heimild til graftar

## Frístundaheimilið Glaðheimar og félagsmiðstöð Þróttheimar

Verkefnið er að finna nýja aðstöðu f. þessa starfsemi:

1. Frístundaheimilið Glaðheimar (1. og 2. bekkur Langholtsskóla, fjöldi barna er í dag 125 og mun fjölga í 140 til 2021) fari í húsnæði safnfrístundaheimilisins Dalheima þar eru börn úr 3. og 4. bekk Langholtsskóla og Laugarnesskóla og eru þau 191. Dalheimar færu í nýtt húsnæði samnýtt með Fjölskyldu- og húsdýragarði. Finna þarf húsnæði fyrir félagsmiðstöðina.

### Kostir:

- Betra húsnæði
- Samstarf við Fjölskyldu- og húsdýragarðinn.

### Gallar:

- Vantar húsnæði f. félagsmiðstöðina.
- Lengra fyrir börnin í 3. og 4. bekk í Langholtsskóla að fara í safnfrístund staðsett í Fjölskyldu- og húsdýragarði.
- Tryggja þarf aðstöðu og rými fyrir heila daga frístundaheimila og sumarfrístund

2. Byggja frístundaheimili, (safnfrístund 3. og 4. bekkur) og félagsmiðstöð og samnýta ákveðna aðstöðu með Fjölskyldu- og húsdýragarðinum í Laugardalnum. Núverandi teikningar Fjölskyldu- og húsdýragarðs gera ekki ráð fyrir starfsemi frístundaheimilis né félagsmiðstöðvar.

### Kostir:

- Betra húsnæði
- Samstarf við Fjölskyldu- og húsdýragarðinn.
- Betri samnýting milli félagsmiðstöðvar og frístundaheimilis.
- Samfella í starfinu fyrir börnin frá 3. -10. bekk.
- Meiri möguleiki á að búa til 100% stöður með samlegð frístundaheimilis og félagsmiðstöðvar.

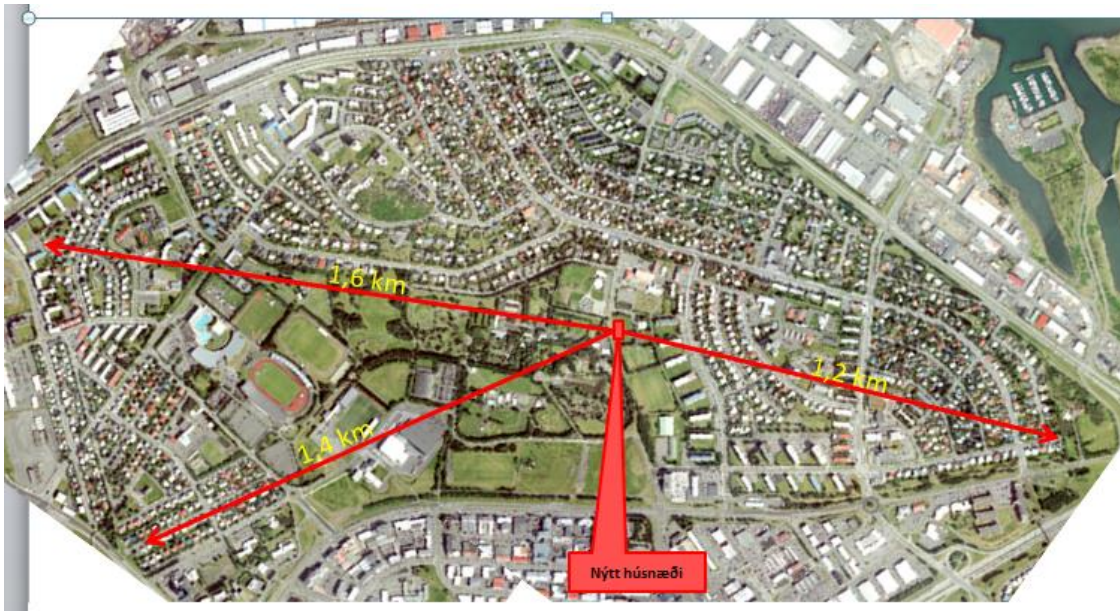
### Gallar:

- Tryggja þarf aðstöðu og rými fyrir heila daga frístundaheimila og sumarfrístund

3. Byggja frístundaheimili Glaðheima 1. og 2. bekk og félagsmiðstöðvaraðstöðu Þróttheima við vesturhluta lóðar Langholtsskóla, frábær tenging við Laugardalinn og byggja upp útivistarmiðstöð sem sinnir íbúum til framtíðar í lýðheilsu og útivist. („Flytja“ Holtaveg 11 að vesturhluta lóðar Langholtsskóla). Skátafélagið Skjöldungar og Sólheimabókasafnið gæti einnig verið með aðstöðu í þessu húsi.



1 kílómetra radíus út frá nýrri staðsetningu þ.e. vestanmegin við skólalóð Langholtsskóla.



Fjarlægð í km. frá nýrri staðsetningu út í jaðar hverfanna í Laugardalnum.



*Tillaga að nýrri staðsetningu með tengingu við útvistarsvæði fyrir íbúa. Mikilvægt að skipuleggja hluta af opna svæðinu sem er innan rauða svæðisins sem hluta af starfseminni þ.e. sem útvistarsvæði íbúanna, aðstaða til útikennslu fyrir börnin í borgarhlutanum. Þetta svæði ætti að vera á forsendum náttúrulegra leiktækja og nota efnivið úr skógi Laugardalsins.*

**Kostir:**

- Betra húsnæði
- Betri samnýting milli félagsmiðstöðvar og frístundaheimili
- Samfella í starfinu fyrir börnin frá 1. -10. bekk.
- Meiri möguleiki á að búa til 100% stöður með samlegð frístundaheimilis og félagsmiðstöðvar.
- Foreldrafélög skólans og íbúar og félagasamtök í hverfinu gætu nýtt húsnæði fyrir fundi, afmæli o.fl.
- Langholtsskóli gæti nýtt aðstöðuna fyrir lífsleikni og hópastarf.
- Samnýting á almenningsbókasafni og skólabókasafni Langholtsskóla
- Samstarf og samnýting milli frístundaheimilis og félagsmiðstöðvar og skátaheimilis.
- Útisvæðið nýtist bæði leikskólum og grunnskólum auk frístundaheimilis hverfisins, er einnig tilvalið fyrir skátastarfsemi Skjöldunga sem byggja sitt starf á útvist og útinámi.
- Samstarf við Fjölskyldu- og húsdýragarðinn.

**Gallar:**

- Kostnaður