



VIÐMIÐ OG VÍSBENDINGAR

fyrir innra og ytra mat á gæðum leikskólastarfs



Reykjavíkurborg
Skóla- og frístundasvið

VIÐMIÐ OG VÍSBENDINGAR

fyrir innra og ytra mat á gæðum leikskólastarfs

September 2014

Útgáfa: Skóla- og frístundasvið Reykjavíkur 2014

Ritstjórn: Björk Ólafsdóttir

Uppsetning og hönnun: Guðrún Hjartardóttir

Önnur prentun: Janúar 2015

Myndefni: Teikningar barna í leikskólanum Sæborg, ljósmyndir úr myndasafni SFS.

Unnið af starfshópi veturinn 2012-2013:

Björk Ólafsdóttir, Berglind Hansen, Hrafnkell Tjörvi Stefánsson,
Jónína Konráðsdóttir, Kristín Hildur Ólafsdóttir, Lena Sólborg Valgarðsdóttir,
Sigríður Marteinsdóttir og Sigrún Einarsdóttir.

Endurskoðað af sama hópi í janúar 2014

Þakkir vegna umsagna og ábendinga:

Leikskólahluti fagskrifstofu skóla- og frístundasviðs, mannauðsþjónusta skóla- og frístundasviðs, Menntavísindasvið Háskóla Íslands, mennta- og menningarmálaráðuneyti, Félag leikskólakennara, Félag stjórnenda leikskóla, Samband íslenskra sveitarfélaga og Námsmatsstofnun.

Efnisyfirlit

Inngangur	6
1 Stjórnun.....	10
1.1 Stjórnandinn sem faglegur leiðtogi	10
1.2 Stjórnun leikskólans og daglegur rekstur	12
1.3 Faglegt samstarf	14
1.4 Leikskólaþróun og símenntun	16
1.5 Skólanámskrá, starfsáætlun, áætlanir og verklagsreglur	18
2 Uppeldis- og menntastarf	20
2.1 Skipulag náms og námsaðstæður	20
2.2 Uppeldi, menntun og starfshættir	22
2.3 Leikur og nám – lýðræði, jafnrétti og þátttaka barna	24
2.4 Námsvið leikskólans	26
2.5 Leikskóli án aðgreiningar / leikskóli margbreytileikans.....	28
2.6 Mat á námi og velferð barna	30
3 Mannauður.....	32
3.1 Hlutverk leikskólakennara	32
3.2 Fagmennska starfsfólks.....	34
3.3 Starfsánægja	36
4 Leikskólabragur	38
4.1 Viðmót og menning.....	38
4.2 Velferð og líðan barna.....	40
4.3 Þátttaka foreldra í leikskólastarfi og upplýsingamiðlun	42
4.4 Viðhorf foreldra.....	44
5 Innra mat.....	46
5.1 Skipulag og viðfangsefni.....	46
5.2 Gagnaöflun og vinnubrögð.....	48
5.3 Opinber birting og umbætur	50
Heimildir og stuðningsefni við gerð viðmiða	52

Inngangur

Í lögum um leikskóla nr. 90/2008 eru ákvæði um mat og eftirlit sveitarfélaga með leikskólastarfi. Markmið mats og eftirlits með gæðum starfs í leikskólum eru samkvæmt lögnum að:

- a. veita upplýsingar um leikskólastarf, árangur þess og þróun til fræðsluyfirvalda, starfsfólks leikskóla, viðtökuskóla og foreldra,
- b. tryggja að starfsemi leikskóla sé í samræmi við ákvæði laga, reglugerða og aðalnámskrár leikskóla,
- c. auka gæði náms og leikskólastarfs og stuðla að umbótum,
- d. tryggja að réttindi barna séu virt og að þau fái þá þjónustu sem þau eiga rétt á samkvæmt lögum.

Í september 2012 var stofnaður starfshópur á vegum skóla- og frístundasviðs Reykjavíkur til að móta áætlun um fræðslu og stuðningsefni fyrir leikskóla borgarinnar í tengslum við innra mat og setja fram tillögur að matsramma og matsferli fyrir ytra mat. Hlutverk hópsins var einnig að hanna viðmið sem stuðst er við í ytra mati á leikskólum og nýst geta leikskólum við innra mat þeirra. Starfshópurinn skipaðu:

- Björk Ólafsdóttir, matsfræðingur hjá tölfræði- og rannsóknarþjónustu, formaður hópsins
- Berglind Hansen, sérfræðingur hjá tölfræði- og rannsóknarþjónustu
- Hrafnkell Tjörvi Stefánsson, mannauðsráðgjafi
- Jónína Konráðsdóttir, leikskólastjóri, Sólborg
- Kristín Hildur Ólafsdóttir, ráðgjafi og verkefnastjóri á fagskrifstofu leikskólamála
- Lena Sólborg Valgarðsdóttir, leikskólakennari, Garðaborg
- Sigríður Marteinsdóttir, ráðgjafi og verkefnastjóri á fagskrifstofu leikskólamála
- Sigrún Einarsdóttir, ráðgjafi og verkefnastjóri á fagskrifstofu leikskólamála

Starfshópurinn hittist á tveggja til fjögurra tíma fundum viku eða hálfsmánaðarlega frá september 2012 til júní 2013, á 20 fundum alls. Meginþungi af vinnu faghópsins fólst í að vinna viðmið fyrir mat á leikskólastarfi. Að auki var í tengslum við vinnu starfshópsins unnin tillaga að matsferli fyrir mat á leikskólum og hönnuð matsgögn til að nota við matið.

Til grundvallar matinu eru viðmið um gæði á fimm sviðum leikskólastarfs: I. Stjórnun, II. Uppeldis- og menntastarf, III. Mannauður, IV. Leikskólabragur og V. Innra mat.

Viðmiðin eru fyrst og fremst byggð á lögum¹ og reglugerðum² um leikskólastarf og aðalnámskrá leikskóla (2011), auk Barnasáttmála Sameinuðu þjóðanna, barnaverndarlögum³ og sveitarstjórnarlögum⁴. Við mótun viðmiðanna var einnig tekið mið af stefnu- og starfsáætlun skóla- og frístundasviðs Reykjavíkur (SFS), sérkennslustefnu leikskóla SFS, handbókum og verklagsreglum sem gefin hafa verið út af SFS fyrir leikskóla borgarinnar. Auk þess voru áherslur og straumar í skólastefnum Félags leikskólakennara og Kennarasambands Íslands höfð til hliðsjónar, sem og þemahefti mennta- og menningarmálaráðuneytis um grunnþætti menntunar. Stuðst var við viðmið sem fram koma í „Barnið í brennidepli“ og litið til viðmiða í ytra mati á leikskólastarfi erlendis, s.s. frá Hong Kong, Skotlandi og Þýskalandi. Einnig var horft til viðmiða í ytra mati mennta- og menningarmálaráðuneytis og sveitarfélaga á grunnskólum.

Viðmiðin voru send til umsagnar í byrjun júlí 2013 á eftirtalda aðila: fagskrifstofu leikskóla SFS, mannauðsþjónustu SFS, Menntavísindasvið HÍ, kennaradeild HA, mennta- og menningarmálaráðuneyti, leikskóla Reykjavíkur, sjálfstætt rekna leikskóla í Reykjavík, Félag leikskólakennara, Félag stjórnenda leikskóla, Samband íslenskra sveitarfélaga og Námsmatsstofnun. Viðmiðin voru endurskoðuð með tilliti til innkominna umsagna og athugasemda í júní 2013 og aftur í janúar og febrúar 2014, þegar reynsla var komin á notkun þeirra.

¹ Lög um leikskóla nr. 90/2008.

² Reglugerð nr. 893/2009 um mat og eftirlit í leikskólum og upplýsingaskyldu sveitarstjórna um skólahald. Reglugerð nr. 896/2009 um skil og miðlun upplýsinga milli leik- og grunnskóla. Reglugerð nr. 655/2009 um starfsumhverfi leikskóla og reglugerð nr. 584/2010 um sérfræðiþjónustu sveitarfélaga við leik- og grunnskóla og nemendaverndarráð í grunnskólum.

³ Barnaverndarlög nr. 80/2002.

⁴ Sveitarstjórnarlög nr. 138/2011.

Í fyrsta hluta viðmiðanna er fjallað um stjórnun og leiðtogahæfni leikskólastjórnenda. Skilgreind eru viðmið m.a. fyrir faglega forystu, stefnumótun, skipulag og starfsmannastjórnun, leikskólaþróun og símenntun. Annar hluti viðmiðanna fjallar um uppeldis- og menntastarf. Litið er m.a. til skipulags náms og námsaðstæðna barna, uppeldis- og starfshátta, lýðræðis og þátttöku barna, námssviða leikskólans, stuðnings við börn og mats á námi og velferð þeirra. Í þriðja hluta er fjallað um mannauð leikskólans. Þar ná viðmiðin yfir hlutverk leikskólakennara, fagmennsku starfsfólks og ánægju í starfi. Í fjórða hluta eru skilgreind viðmið um skólabrag. Þau snúa að viðmóti og menningu, líðan barna, samskiptum heimila og leikskóla og viðhorfum foreldra. Fimmti og síðasti hluti viðmiðanna fjallar um framkvæmd innra mats og umbótastarf í kjölfar þess.

Grunnþættir menntunar, *læsi, sjálfbærni, heilbrigði og velferð, lýðræði og mannréttindi, jafnrétti og sköpun*, ná til starfshátta, inntaks og námsumhverfis í leikskólum og fléttast því inn í öll viðmiðin.

Viðmiðin eru sett fram í samfelldu máli. Í viðmiðum er lýst leikskólastarfi sem er í góðu samræmi við ákvæði laga, aðalnámskrá, reglugerðir og skólastefnu Reykjavíkurborgar og getur því talist gæðastarf. Viðmiðunum fylgja vísbendingar sem ætlað er að styðja matsaðila í athugun sinni á leikskólastarfinu. Vísbendingarnar eru til stuðnings fyrir matsaðila en ekki er litið svo á að þær séu tæmandi lýsing fyrir viðmiðið. Ennfremur er bent á að ekki skal líta á vísbendingar sem algilda mælikvarða á góð vinnubrögð eða frammistöðu. Ávallt verður að skoða þær í samhengi við sérstöðu viðkomandi leikskóla því gæði í leikskólastarfi geta falist í öðru verklagi en þar kemur fram. Þá getur verið að einhver viðmið eða vísbendingar eigi ekki við um alla leikskóla, t.d. vegna smæðar þeirra.

Vísbindingunum fylgir kvarði sem segir til um að hve miklu leyti leikskóli uppfyllir þá lýsingu sem sett er fram. Kvarðinn er eftirfarandi:

KVARÐI

- * Verklag sem er öðrum til eftirbreytni, framúrskarandi á sínu sviði.
- A Mjög gott verklag sem samræmist fyllilega lýsingu á gæðastarfi.
- B Gott verklag, flestir þættir í samræmi við lýsingu á gæðastarfi. Styrkleikar eru fleiri en veikleikar.
- C Verklagi ábótavant, uppfyllir viðmið um gæðastarf að sumu leyti, einhverjir mikilvægir þættir þarfnast umbóta. Veikleikar eru fleiri en styrkleikar.
- D Óviðunandi verklag, uppfyllir ekki viðmið um gæðastarf í mörgum mikilvægum þáttum.

Á grundvelli kvarðans er unnt að gefa einkunn fyrir hvern viðmiðskafla og fyrir hvern matsþátt.

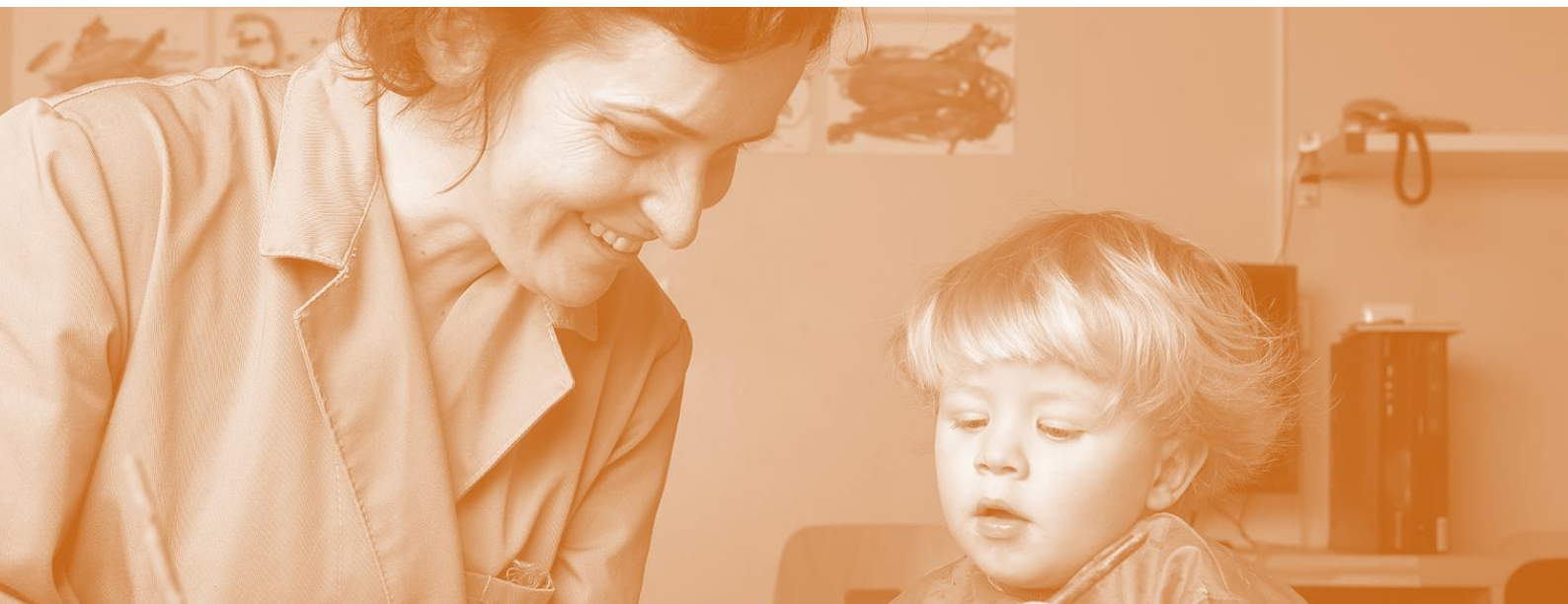
Meginstef ytra mats/heildarmats á leikskólum er það sama og á öðrum stofnunum skóla- og frístundasviðs – að matið sé leiðbeinandi og framfara- og umbótamiðað og stuðli að betri leikskóla. Leiðarljósið er alltaf að börnum og ungmennum í borginni líði vel, fari stöðugt fram og þau öðlist uppeldi og menntun fyrir líf og starf.

1 Stjórnun

1.1 Stjórnandinn sem faglegur leiðtogi

Viðmið um gæðastarf

Leikskólastjóri er faglegur leiðtogi og í forystu um þróun metnaðarfulls leikskólastarfs. Hann gegnir forystuhlutverki í samvinnu við starfsfólk og aðra hagsmunaaðila skólasamfélagsins í að móta sýn og stefnu leikskólans og tryggir að áherslur laga, aðalnámskrár og sveitarfélags/rekstraraðila endurspeglit í henni. Leikskólastjóri stuðlar að samhljómi meðal leikskólakennara, starfsfólks, barna og foreldra um stefnu leikskólans og starfshætti og virkjar þá til samstarfs um að vinna að henni. Stefnan er sýnileg í daglegu starfi leikskólans og fylgst er reglulega með framgangi hennar í gegnum innra mat. Leikskólastjóri miðlar stefnu og sýn leikskólans til nýrra starfsmanna og foreldra og notar mismunandi leiðir til að upplýsa um stefnuna innan skólasamfélagsins, framgang hennar og ákvarðanir sem að henni snúa. Alhliða nám, heilbrigði, velferð og vellíðan allra barna eru leiðarljós í stefnu leikskólans og í leikskólastarfinu öllu. Leikskólastjóri vinnur að því að skapa góðan leikskólabrag og hvetjandi náms-umhverfi og gætir þess að vinnureglur séu réttlátar. Hann lætur sér annt um velferð starfsmanna sinna, vinnur náið með þeim og hvetur þá og styður til að efla sig faglega. Hann er reiðubúinn að hlusta á starfsfólk sitt og virða sjónarmið þeirra.



VÍSSENDINGAR

- Leikskólinn hefur sett sér einkunnarorð/gildi í leikskólastarfinu.
- Einkunnarorð/gildi leikskólans eru sýnileg í leikskólanum og starfi hans.
- Stefna leikskólans birtist á heimasíðu leikskólans (t.d. í skólanámskrá).
- Stefna leikskólans er skýrt fram sett.
- Leikskólastjóri sér til þess að mótun stefnu leikskólans sé samvinnuverkefni starfsfólks, barna og foreldra.
- Áherslur aðalnámskrár og Reykjavíkurborgar/rekstraraðila endurspeglast í stefnu leikskólans.
- Stefna leikskólans og markmið endurspeгла að áhersla er lögð á alhliða nám, heilbrigði, velferð og vellíðan allra barna.
- Foreldrar þekkja áherslur í stefnu leikskólans.
- Starfsfólk þekkir stefnu leikskólans og getur nefnt dæmi um hvernig það vinnur að henni.
- Stjórnendateymi⁵ fylgist reglulega með hvernig gengur að vinna að stefnunni (t.d. með umræðu á fundum og innra mati) og metur framfarir.
- Stjórnendateymi tryggir að upplýsingum sé miðlað um leikskólastarfið (s.s. á heimasíðu leikskólans og/eða í fréttabréfum).
- Þegar leikskólastjóri kynnir leikskólann leggur hann áherslu á sérstöðu hans og áherslur í uppeldis- og menntastarfi.
- Leikskólastjóri leggur rækt við samskipti við börn, starfsfólk og foreldra í daglegu starfi.
- Leikskólastjóri hvetur leikskólakennara og annað starfsfólk markvisst til að auka sífellt gæði náms og starfs.
- Stjórnendateymi fylgist með námi og starfi í leikskólanum og veitir starfsfólki endurgjöf.
- Starfsfólk finnur að framlag þess til leikskólans er metið.

⁵ Stjórnendateymi mynda leikskólastjóri, aðstoðarleikskólastjóri, deildarstjórar og aðrir stjórnendur, eftir því sem við á.

1.2 Stjórnun leikskólans og daglegur rekstur

Viðmið um gæðastarf

Leikskólastjóri stjórnar daglegu starfi í leikskólanum og er í forsvari fyrir hann út á við. Hann ber ábyrgð á rekstri leikskólans í umboði rekstraraðila og gætir að góðri og hagkvæmri nýtingu og stýringu fjármuna. Leikskólastjóri gerir rekstraraðila grein fyrir starfseminni í ársskýrslu/-starfsáætlun. Nýting auðlinda⁶ er í samræmi við opinbera stefnu og áherslur leikskólans. Leikskólastjóri gætir hagsmuna starfsfólks, gerir starfsfólki grein fyrir réttindum sínum, ábyrgð og skyldum og veitir markvissa endurgjöf á störf þess. Við ráðningar nýrra starfsmanna er farið eftir lögbundnu ráðningarferli og þess gætt að starfsmaður uppfylli lögbundnar kröfur um menntun og hafi til að bera þá þekkingu og/eða reynslu sem krafist er í starfinu. Stjórnendur í leikskólanum skipuleggja og samhæfa störf starfsfólks og skipta með sér verkum þannig að sérþekking þeirra og reynsla nýtist leikskólastarfinu sem best. Þeir leysa ágreiningsmál sem upp koma í leikskólanum samkvæmt verklagsreglum þar um. Starfsfólk fær reglulega fræðslu um öryggismál, slysavarnir og barnaverndarmál.

⁶ Með auðlindum er t.d. átt við mannauð, fjármagn, efnivið, búnað og húsnæði.



VÍSSENDINGAR

- Stjórnendateymi skiptir með sér verkum við stjórnun og miðlar upplýsingum sín á milli.
- Stjórnendateymi skipuleggur og samhæfir störf starfsfólks í samræmi við menntun þeirra og sérhæfingu.
- Stjórnendateymi samræmir störf þeirra sem sjá um málefni einstakra barna varðandi sérfræðipjónustu.
- Forgangsröðun í nýtingu fjármagns tekur mið af stefnu leikskólans og Reykjavíkurborgar.⁷
- Leikskólinn er rekinn fyrir það fjármagn sem honum er úthlutað.⁷
- Við ráðningu nýrra starfsmanna er farið eftir lögbundnu ráðningarferli (s.s. öll störf auglýst, öllum umsækjendum svarað, aflað upplýsinga frá sakaskrá og leitast við að jafna kynjahlutfall).
- Við ráðningu nýrra starfsmanna er gætt að vanhæfni til meðferðar máls vegna ættingja eða tengdra aðila.⁸
- Unnið er eftir *Verklagsreglum um móttöku nýrra starfsmanna*.⁹
- Starfsþróunarsamtöl eru tekin a.m.k. einu sinni á ári.
- Niðurstöður starfsþróunarsamtala eru skráðar og þeim fylgt eftir.
- Starfsfólk fær samningsbundinn undirbúningstíma.¹⁰
- Verklagsreglur um meðferð ágreinings- og eineltismála í starfsmannahópnum liggja fyrir og unnið er eftir þeim.
- Allt starfsfólk undirritar skjal um trúnað og þagnarskyldu.
- Persónuupplýsingar eru varðveittar í læstum hirslum eða í læstum skráum í tölvum.
- Starfsfólk fær reglulega fræðslu um öryggismál og slysavarnir (t.d. á tveggja til þriggja ára fresti).

⁷ Leikskólar sem reknir eru af Reykjavíkurborg þurfa að taka mið af stefnu Reykjavíkurborgar, aðrir ekki.

⁸ Sbr. 2. tl. 3. og 4. gr. stjórnsýslulaga nr. 37/1993.

⁹ Sjá: http://innri.reykjavik.is/desktopdefault.aspx/tabid-350/774_view-1845/ Á eingöngu við um leikskóla sem reknir eru af Reykjavíkurborg.

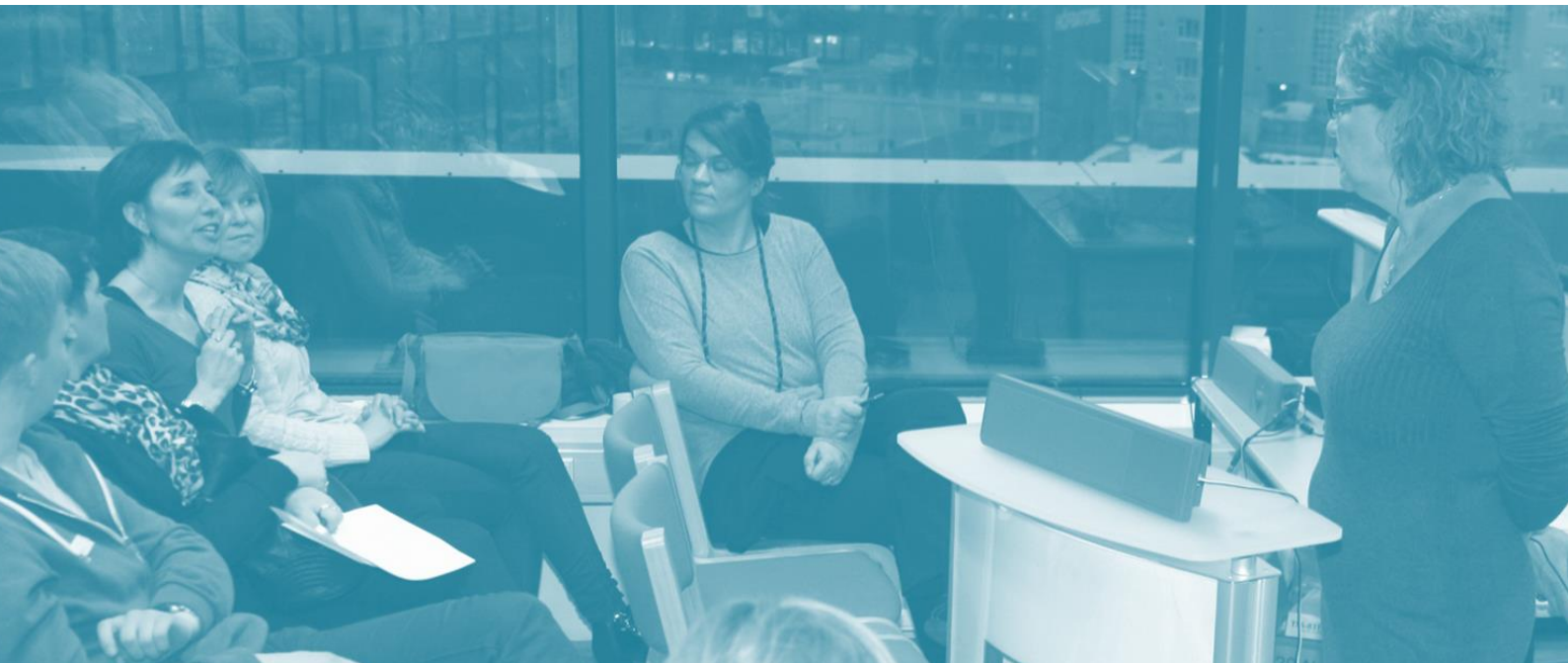
¹⁰ Skv. kjarasamningum Félags leikskólakennara og Starfsmannafélags Reykjavíkurborgar.

1.3 Faglegt samstarf

Viðmið um gæðastarf

Leikskólastjóri leiðir lýðræðislegt samstarf þeirra sem starfa innan leikskólans og stuðlar að umburðarlyndi, jafnrétti og uppbyggilegum samskiptum starfsfólks. Lögð er áhersla á opnar umræður og samvinnu um uppeldi og nám, bæði með formlegum og óformlegum hætti. Búið er í hagin fyrir teymisvinnu og starfsfólki falin ábyrgð á að leiða slíka vinnu. Starfsfólk er hvatt til nýsköpunar og til að hrinda hugmyndum sínum í framkvæmd. Litið er á foreldra og börn sem samstarfsaðila um gæði leikskólastarfsins, tillit er tekið til sjónarmiða þeirra við ákvarðanatöku og framlag þeirra er metið. Faglegt og virkt samstarf er við grunnskóla, stofnanir og aðila í grenndarsamfélaginu. Leikskólastjóri hvetur starfsfólk til samvinnu og samráðs við aðila utan leikskólans. Samráð er haft við hagsmunaaðila¹¹ leikskólasamfélagsins þegar teknar eru ákvarðanir sem varða heildina.

¹¹ Hagsmunaaðili leikskóla er sá sem hefur hagsmuni af velferð og frammistöðu leikskólans. Þeir helstu eru börn, foreldrar og starfsfólk, auk rekstraraðila (sveitarstjórn og skólanefnd). Aðrir hagsmunaaðilar eru t.d. fræðsluyfirvöld (SFS og mennta- og menningarmálaráðuneyti), verðandi leikskólabörn og foreldrar þeirra, íbúar, grunnskólar og aðrir aðilar í grenndarsamfélagi leikskólans.



VÍSSENDINGAR

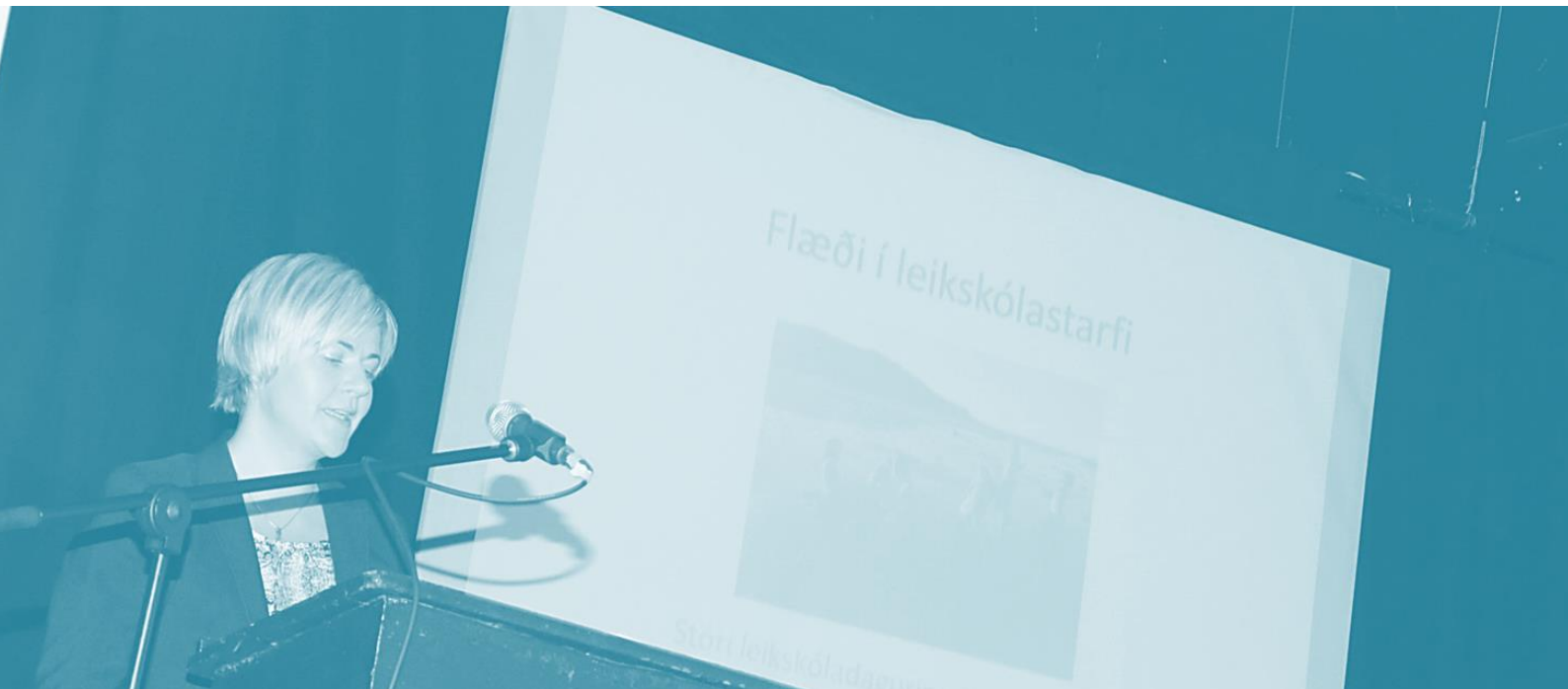
- Í stefnu leikskólans kemur fram að lögð er áhersla á lýðræðisleg vinnubrögð í leikskólastarfinu.
- Lýðræðisleg vinnubrögð einkenna samstarf í leikskólanum.
- Samstarf einkennist af uppbyggilegum samskiptum og gagnkvæmu trausti aðila.
- Sett er upp áætlun um skipulagsdaga og starfsmannafundi sem nær til alls starfsfólks.
- Formlegir fundir eru boðaðir með dagskrá og fundargerðir ritaðar og aðgengilegar.
- Nauðsynlegum upplýsingum er miðlað til starfsfólks.
- Virk áætlun er til um samstarf við grunnskóla í hverfinu (s.s. um aðlögun barna, gagnkvæma upplýsingagjöf og heimsóknir).
- Samráð er milli leikskólans og grunnskóla í hverfinu um skipulagsdaga.¹²
- Virkt samstarf er við aðila í grenndarsamfélaginu (s.s. heilsugæslu, listamenn og dvalar- og hjúkrunarheimili).
- Stjórnendur eru vakandi fyrir samstarfsmöguleikum og hvetja starfsfólk til þátttöku í verkefnum innan og utan leikskólans.
- Litið er á foreldra og börn sem samstarfsaðila.
- Leikskólinn nýtir sér ráðgjöf og stuðning frá skrifstofu SFS/þjónustumiðstöð.

¹² Á fyrst og fremst við um leikskóla sem reknir eru af Reykjavíkurborg.

1.4 Leikskólaþróun og símenntun

Viðmið um gæðastarf

Stöðugt og markvisst er unnið að þróun, nýbreytni og umbótum í leikskólastarfinu með hag barna að leiðarljósi. Þróunarstarf endurspeglar stefnu og markmið leikskólans, sveitarfélagsins og fræðsluyfirvalda, svo og umbótaþarfir leikskólans. Markmið þróunar- og umbótastarfs, tímaáætlun, skipulag og leiðir liggja fyrir, ásamt því hvernig verkefnið er metið. Leikskólastjóri sér til þess að starfsfólk fái tækifæri til að bæta við þekkingu sína og vera í stöðugri starfsþróun. Hann hefur forystu um að mótuð er símenntunaráætlun fyrir leikskólann í heild í samvinnu við starfsfólk. Símenntunaráætlun tengist þróunar- og umbótastarfi innan leikskólans. Hún er í samræmi við áherslur leikskólans, sveitarfélagsins og aðalnámskrár og tekur mið af þörfum starfsfólks. Leikskólastjóri og starfsmaður gera í starfsþróunarsamtali sameiginlega áætlun um starfsþróun starfsmannsins. Leikskólastjóri heldur skrá yfir símenntun og þekkingu einstakra starfsmanna. Leikskólastjóri hefur forgöngu um innra mat, felur ákveðnum aðila/aðilum ábyrgð á framkvæmd þess, vinnur með þeim að matinu og tryggir að niðurstöður séu notaðar til umbóta. Hann sér einnig til þess að mat á námi og framförum barna sé reglubundinn þáttur í leikskólastarfinu.



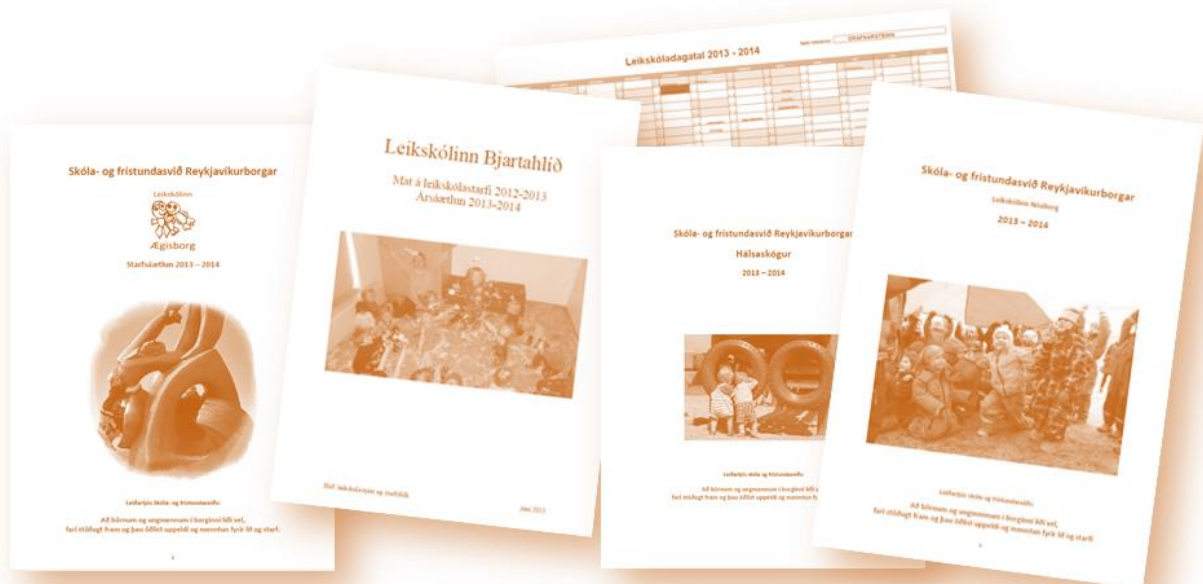
VÍSBENDINGAR

- Leikskólastjóri hvetur til og veitir svigrúm fyrir þróunarstarf í leikskólanum.
- Þróunar- og/eða umbótaáætlun byggir á stefnu leikskólans og innra og/eða ytra mati á starfinu.
- Símenntunaráætlun endurspeglar áherslur leikskólans sem birtast í skólanámskrá.
- Samræmi er milli símenntunaráætlunar og umbótaáætlunar leikskólans.
- Starfsfólk er hvatt til að leita fjölbreyttra leiða til að efla sig í starfi.
- Leikskólastjóri heldur skrá yfir símenntun og þekkingu einstakra starfsmanna.
- Stjórnendur bera ábyrgð á að innra mat sé framkvæmt.
- Stjórnendur sjá til þess að mat á framförum barna sé hluti af leikskólastarfinu.

1.5 Skólanámskrá, starfsáætlun, áætlanir og verklagsreglur

Viðmið um gæðastarf

Leikskólastjóri hefur forystu um gerð skólanámskrár sem er nánari útfærsla á aðalnámskrá leikskóla og felur í sér uppeldis- og námsáætlun leikskóla. Skólanámskrá tekur mið af sérstöðu leikskóla og skólastefnu Reykjavíkurborgar og er endurskoðuð reglulega. Leikskólastjóri gefur árlega út starfsáætlun. Í starfsáætlun er gerð grein fyrir starfsemi leikskóla og öðrum hagnýtum upplýsingum sem varða leikskólann og breytast frá ári til árs. Skólanámskrá og starfsáætlun eru unnar í samvinnu leikskólakennara, annars starfsfólks, barna og foreldra. Skólanámskrá og starfsáætlun eru opinber gögn og eru aðgengileg öllum hagsmunaaðilum leikskólasamfélagsins. Þær eru staðfestar af skóla- og frístundaráði Reykjavíkur að fenginni umsögn foreldraráðs leikskólans. Leikskólastjóri ber ábyrgð á að til séu áætlanir og verklagsreglur sem tryggja öryggi barna og starfsfólks og stuðla að því að samhæfa störf og viðbrögð starfsfólks.



VÍSBENDINGAR

- Í skólanámskrá eru birtar þær upplýsingar sem aðalnámskrá og stefnuskjöl skóla- og frístundasviðs¹³ tilgreina að þar skuli birtast (sbr. gátlisti um skólanámskrá).
- Starfsfólk tekur þátt í gerð skólanámskrár og samráð er haft við börn og foreldra eftir því sem við á.
- Leikskólastjóri hefur forgöngu um reglulega endurskoðun skólanámskrár.
- Skólanámskrá er lögð fyrir foreldraráð til umsagnar og skóla- og frístundaráð til staðfestingar.
- Skólanámskrá er birt á heimasíðu leikskólans og/eða á annan aðgengilegan hátt.
- Í starfsáætlun eru birtar þær upplýsingar sem aðalnámskrá og stefnuskjöl skóla- og frístundasviðs tilgreina að þar skuli birtast.
- Starfsáætlun er unnin árlega með þátttöku aðila leikskólasamfélagsins.
- Starfsáætlun er lögð fyrir foreldraráð til umsagnar og skóla- og frístundaráð til staðfestingar.
- Starfsáætlun er birt á heimasíðu leikskólans og/eða á annan aðgengilegan hátt.
- Starfsmannahandbók¹⁴ er til á deildum og er uppfærð reglulega.
- Verklagsreglur um viðbrögð við slysum liggja fyrir og eru aðgengilegar öllum.
- Unnið er eftir verklagsreglum og viðbrögðum við slysum.
- Áfallateymi og áætlun um viðbrögð við áföllum er til.
- Öryggis- og rýmingaráætlun liggur fyrir.
- Starfsfólk þekkir til verklagsreglna¹⁵ um tilkynningaskyldu til barnaverndarnefnda.
- Áætlun um upphaf leikskólagöngu barna er til og unnið er samkvæmt henni.
- Áætlun byggð á læsisstefnu hefur verið gerð og unnið er eftir henni.¹⁶
- Framkvæmdaáætlun um jafnrétti, byggð á mannréttindastefnu Reykjavíkurborgar, liggur fyrir og unnið er eftir henni.

¹³ Með stefnuskjöllum er átt við útgefið efni sem skilgreinir stefnu og áherslur Reykjavíkur í leikskólamálum, s.s. samþykktir skóla- og frístundaráðs, stefnu skóla- og frístundaráðs í ýmsum málaflokkum og stefnu og starfsáætlun skóla- og frístundasviðs. Á við um leikskóla sem reknir eru af Reykjavíkurborg.

¹⁴ Hér er átt við nauðsynlegar upplýsingar sem þurfa að vera aðgengilegar fyrir starfsfólk, s.s. dagskipulag, verklagsreglur, verkaskipting starfsfólks o.fl.

¹⁵ Sjá verklagsreglur Barnaverndarstofu: <http://www.bvs.is/files/file494.pdf>

¹⁶ Á fyrst og fremst við um leikskóla sem reknir eru af Reykjavíkurborg.

2 Uppeldis- og menntastarf

2.1 Skipulag náms og námsaðstæður

Viðmið um gæðastarf

Í leikskólanum er velferð og hagur barna leiðarljós í öllu starfi. Leikskólahúsnæði og útileiksvæði tekur mið af ólíkum þörfum barna og veitir þeim tækifæri til náms í gegnum leik. Náms-umhverfið er fjölbreytt og hvetjandi og skipulagt út frá markmiðum starfsins. Umhverfi leikskólans er reglulega nýtt fyrir nám. Börn og starfsfólk búa við öruggt, hollt og vistvænt umhverfi. Skipulag húsnæðis gefur kost á samskiptum og samstarfi allra í leikskólastarfinu. Gert er ráð fyrir rými til að veita sérfræðiþjónustu þegar á þarf að halda. Vinnuaðstaða fyrir starfsfólk er góð. Fjölbreytt úrval af leik- og námsefni er til staðar. Það höfðar til mismunandi skynjunar og er í senn hvetjandi og krefjandi. Leik- og námsefni er aðgengilegt, í góðu ástandi og endurspeglar áherslur leikskólans. Það hentar mismunandi þörfum og áhugasviðum barna og endurspeglar margbreytileika. Leik- og námsefni er endurmetið reglulega. Í skipulagi og viðfangsefnum leikskólastarfsins er stuðlað að alhliða þroska og menntun barna. Dagskipulag liggur fyrir og hlutverk starfsfólks í því er skýrt. Börnin fá tækifæri til að vera athafnasöm og hvílast yfir daginn. Þau eiga möguleika á vali og gott jafnvægi er milli frjálstra leikja og athafna sem skipulagðar eru af starfsfólki. Dagskipulag mætir þörfum allra barna.



Amma gerir mig hamingjusama því hún er
gömul og ræður öllu

VÍSSENDINGAR

- Skipulag húsnæðis gerir ráð fyrir ólíkum viðfangsefnum barna (sbr. gátlisti um skipulag húsnæðis og leik- og námsefni).
- Skipulag húsnæðis gefur kost á samskiptum og samstarfi allra í leikskólanum (sbr. gátlisti um skipulag húsnæðis og leik- og námsefni).
- Möguleikar húsnæðis og útileiksvæðis til leiks og náms eru nýttir.
- Skipulag húsnæðis ber þess merki að unnið er að góðri hljóðvist.¹⁷
- Rými er til að veita sérfræðipjónustu.
- Vinnuaðstaða fyrir starfsfólk er góð, s.s. til undirbúnings, samráðs, funda og sérkennslu (sbr. gátlisti um skipulag húsnæðis og leik- og námsefni).
- Umhverfi leikskólans er nýtt til þekkingarleitar (útinám, gönguferðir o.s.frv.).
- Fjölbreytt úrval af leik- og námsefni er til staðar (sbr. gátlisti um skipulag húsnæðis og leik- og námsefni).
- Efniviður, náms- og kennslugögn eru aðgengileg fyrir starfsfólk.
- Efniviður, s.s. myndir á veggjum, bókakostur og leikefni, endurspeglar margbreytileika mannlífsins (útlit, færni, aldur, fjölbreytt tungumál, fjölbreyttar fjölskyldugerðir o.fl.).
- Dagskipulag er endurmetið reglulega til að mæta þörfum barnanna.
- Í dagskipulagi er jafnvægi á milli frjálsra leikja og skipulagðra athafna.
- Í dagskipulagi er jafnvægi milli rólegra og fjörugra athafna.
- Dagskipulag veitir svigrúm til að mæta þörfum allra barna (s.s. með stuðningi og sérfræðipjónustu).

¹⁷ Með hljóðvist er átt við ástand/gæði rýmis með tilliti til hve vel/illa röddin berst til áheyrenda, s.s. vegna bergmáls, erilhávaða, of langrar ómtímalengdar og bakgrunnshávaða.

2.2 Uppeldi, menntun og starfshættir

Viðmið um gæðastarf

Í leikskólanum fer nám barna fram í frjálsum og skipulögðum leik og í skapandi starfi. Börnin njóta fjölbreyttra náms- og uppeldiskosta og komið er fram við þau sem fullgilda þátttakendur í samfélagi leikskólans. Uppeldi og menntun fléttast saman og vel er stutt við námshvöt barnanna, sjálfsprottunar athafnir og áhuga. Börnin fá viðfangsefni við hæfi og eru hvött til þátttöku í því sem leikskólastarfið hefur upp á að bjóða. Leik barna er gefið nægilegt rými og þau fá samfelldan tíma til þess að þróa leik sinn og dýpka. Skipulagt starf er ígrundað, krefjandi og tekur tillit til þarfa, reynslu og áhugasviðs hvers barns. Stærð hópa miðast við að hver einstaklingur fái notið sín. Starfsfólk¹⁸ á jákvæð og uppbyggileg samskipti við börnin og myndar tengsl við þau í gegnum leik. Það grípur þau tækifæri sem gefast til að kveikja áhuga barna og styðja við nám þeirra. Starfsfólkið styður við og eflir jákvæð samskipti í leik.

¹⁸ Hér er átt við alla þá sem starfa í leikskólanum og vinna með börnunum



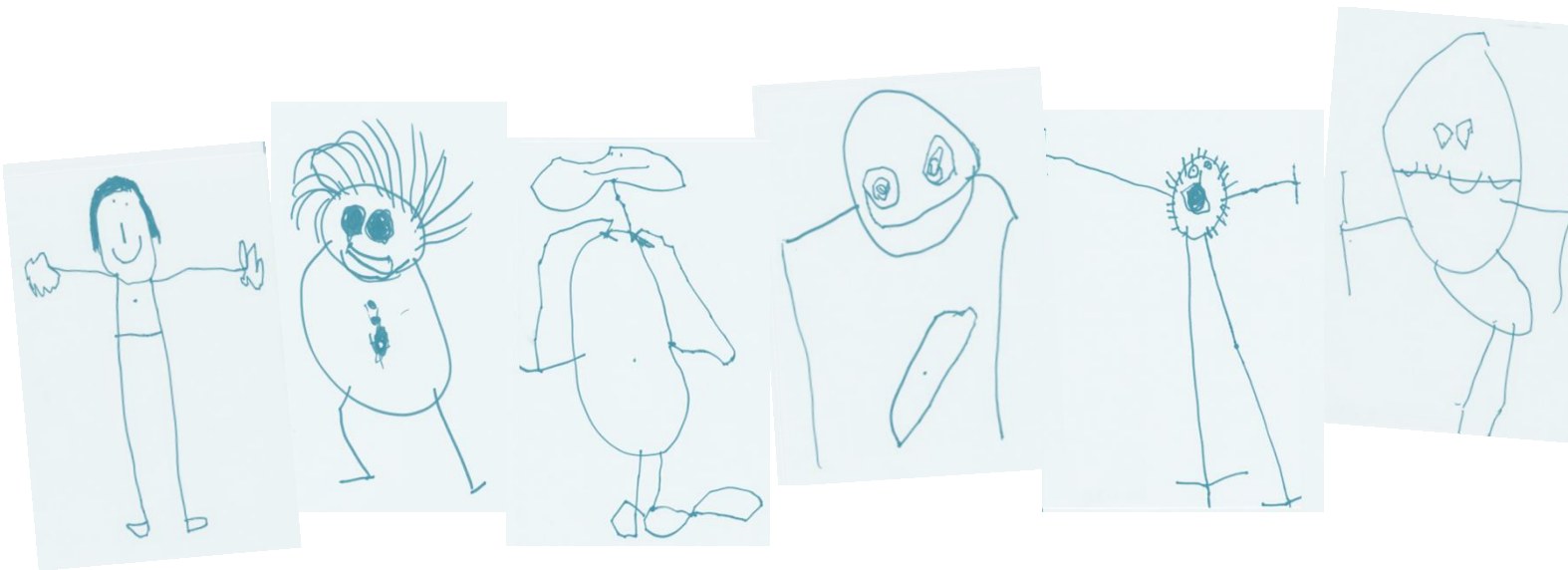
VÍSBENDINGAR

- Skipulögð viðfangsefni og leikur tekur mið af hæfileikum og námsþörfum barna.
- Svigrúm er til að mæta hreyfiþörf barna í leik og samskiptum.
- Umhyggja einkennir samskipti starfsfólks við börn.
- Starfsfólk notar virka hlustun í samskiptum við börn.
- Starfsfólk nýtir daglegar athafnir til náms og samskipta.
- Starfsfólk bregst við og nýtir viðbrögð og áhuga barna.
- Á meðan á verkefnum stendur þróar starfsfólk þau eftir þörfum.
- Námsleiðir henta vel þörfum og færni hvers barns.
- Starfsfólk leiðbeinir og tekur þátt í leik barna þegar það á við.
- Starfsfólk á jákvæð og uppbyggileg samskipti við börn og myndar tengsl við þau í gegnum leik.
- Starfsfólk hefur yfirsýn og gætir þess að hvert barn fái að njóta sín.

2.3 Leikur og nám – lýðræði, jafnrétti og þátttaka barna

Viðmið um gæðastarf

Leikskólinn stuðlar að jafnrétti og virkri þátttöku barna. Lýðræðisleg gildi eru í hávegum höfð. Litið er á börnin sem samstarfsaðila og sjónarmið þeirra eru virt í ákvörðunum um leikskólastarfið. Starfsfólk er börnum fyrirmynd í lýðræðislegum starfsháttum og börnum eru sköpuð tækifæri til að þróa færni sína í lýðræðislegum vinnubrögðum. Réttlæti og virðing einkenna samskipti, öll börn fá tækifæri til að tjá sig og eru hvött til þess. Leitað er eftir skoðunum þeirra, þær ræddar og tillit tekið til þeirra. Samfélagsvitund og gagnrýnin hugsun barna er efld. Börnin fá jöfn tækifæri til að takast á við fjölbreytt viðfangsefni. Börnin taka þátt í fjölbreyttum verkefnum sem auka forvitni þeirra og áhuga. Verkefni hvetja til rannsókna og ígrundunar þannig að sköpunarkraftur barnanna og ímyndunarafli fái notið sín. Börnin taka þátt í verkefnum og leik af áhuga og gleði.



VÍSBENDINGAR

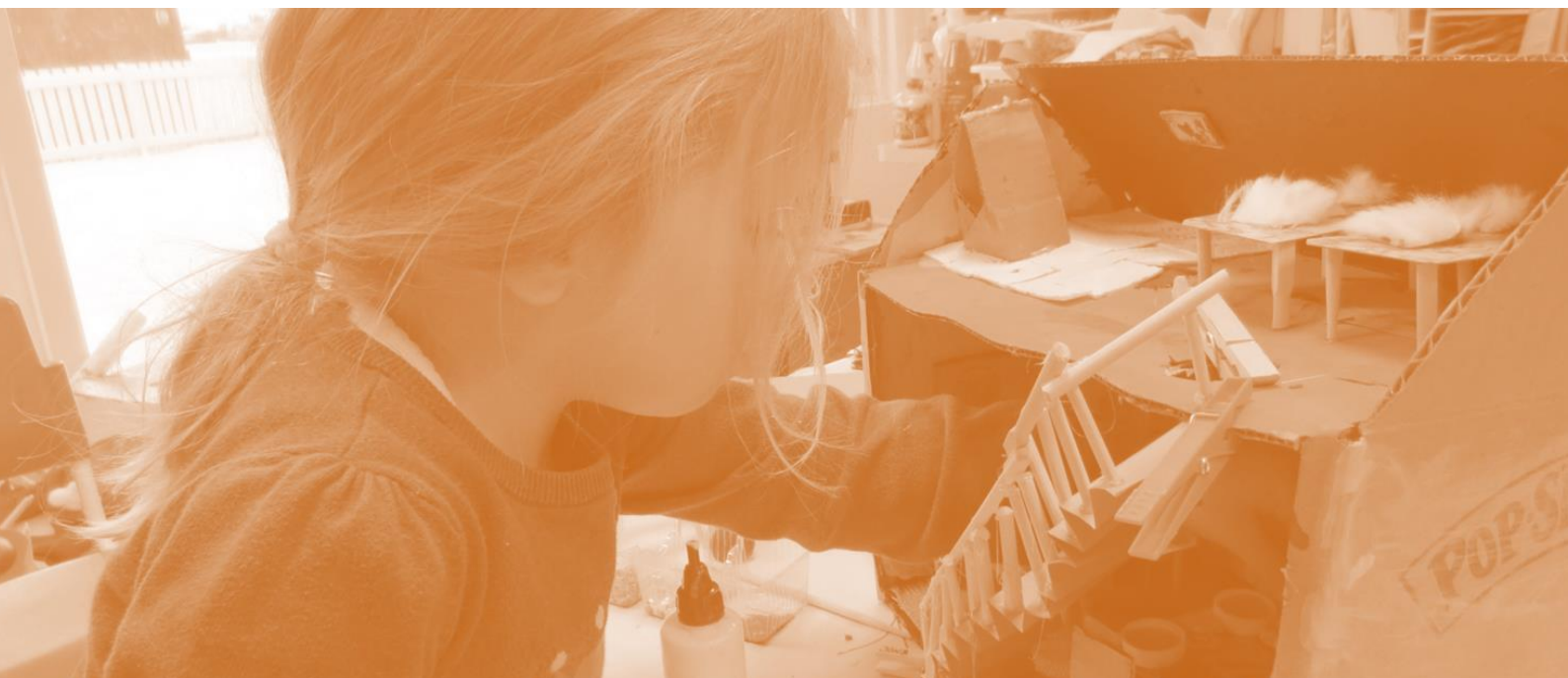
- Börnum er gefið tækifæri til að hafa raunveruleg áhrif á skipulag leikskólastarfsins.
- Börnin hafa áhrif á viðfangsefni skipulagðra stunda (hópastarf, valstund, samveru o.s.frv.).
- Börnin eru hvött til að deila reynslu sinni, hugmyndum og tilfinningum.
- Starfsfólk er tilbúið að hlusta á börnin, ræða við þau og virða sjónarmið þeirra.
- Leitað er eftir hugmyndum barna og þau studd í að útfæra og framkvæma þær.
- Börnin koma reglulega að mati á leikskólastarfi.¹⁹
- Leitað er leiða til að fá fram raddir barna sem enn hafa ekki öðlast næga færni í tungumálinu.
- Fjölbreyttar leiðir eru farnar til að fá fram sjónarmið barna.
- Jafnrétti og jöfn hlutdeild allra í barnahópnum birtist í starfi á deildum.
- Í samvinnu við börnin er leitast við að taka þátt í samfélagsverkefnum, s.s. umhverfisvernd og góðgerðarstarfsemi.
- Börnin hafa val um viðfangsefni í skipulögðum stundum og frjálsum leik.
- Börnin hafa val um fjölbreytt viðfangsefni.
- Viðfangsefni höfða til margvíslegra áhugasviða barna.
- Komið er til móts við börnin þegar þau langar að skipta um viðfangsefni.
- Sjálfsprottnum leik og athöfnum barna er gefið nægjanlegt svigrúm.

¹⁹ Ánægja, áhugi og líðan yngri barna eru nýtt sem vísbending í mati á leikskólastarfi.

2.4 Námssvið leikskólans

Viðmið um gæðastarf

Starfið endurspeglar að unnið er markvisst með námssvið leikskólans: samskipti og læsi í viðum skilningi, heilbrigði og vellíðan, menntun til sjálfbærni og vísindi, sköpun og menningu. Námssviðin eru samþætt daglegu starfi og eru hluti af leik barnsins. Börnin fá tækifæri til að tjá sig á fjölbreyttan hátt og öðlast skilning á að ritað mál og tákni hafi merkingu. Þau eiga í uppbyggilegum samskiptum og þróa hæfni til að lesa í umhverfi sitt. Þau læra að bera virðingu og umhyggju fyrir öðru fólki, þróa með sér samkennd, tillitssemi og vináttu. Börnin njóta útiveru, fjölbreyttrar hreyfingar, hvíldar og hollrar næringar. Þau læra um og tileinka sér heilbrigða lífshætti, hollustu og hreinlæti. Lögð er áhersla á alhliða velferð og vellíðan hvers og eins, jákvæð samskipti og félagsleg tengsl. Börnin læra að bera virðingu og umhyggju fyrir náttúru og umhverfi sínu og fá tækifæri til að upplifa og njóta. Þau fást við verkefni sem vekja forvitni þeirra og hvetja til gagnrýnninnar hugsunar, rannsókna og kannana. Börnin fá tækifæri til að móta, miðla, búa til, skapa og tjá sig með fjölbreytilegum hætti. Þau fá tækifæri til skapandi hugsunar og sjálfstæðra vinnubragða. Menning og listir eru samofin leikskólastarfinu og börnin fá tækifæri til að njóta þeirra.



VÍSBENDINGAR

- Námsumhverfi styður við máltöku og málþroska barna, s.s. samskipti, verkefni og efniviður.
- Unnið er með frásagnir, sögur, söng, ljóð og ævintýri.
- Ritmál er sýnilegt innan leikskólans.
- Unnið er markvisst að eflingu læsis í víðum skilningi og það endurspeglast bæði í námskrá, áætlun um læsi og í starfi (s.s. læsi á umhverfi, tækni, samskipti, menningu, tákn, myndmál, ritmál og tölur).
- Unnið er markvisst að því að efla samskipti barna og það endurspeglast bæði í námskrá og starfi.
- Unnið er markvisst að því að efla heilbrigði og vellíðan og það endurspeglast bæði í námskrá og starfi (s.s. með útiveru, fjölbreyttri hreyfingu, hollri næringu, jákvæðum samskiptum og félagslegum tengslum).
- Unnið er markvisst að uppeldi til sjálfbærni og það endurspeglast bæði í námskrá og starfi (s.s. þátttaka í samfélagsverkefnum, góðgerðarstarfsemi, umhverfisvernd og útinám).
- Unnið er markvisst að eflingu vísinda meðal barna í leikskólanum og það endurspeglast bæði í námskrá og starfi.
- Unnið er markvisst að sköpun í leikskólanum og það endurspeglast bæði í námskrá og starfi.
- Í sköpun er áhersla lögð á ferlið fremur en afurðina.
- Unnið er markvisst með menningu²⁰ í leikskólanum og það endurspeglast bæði í námskrá og starfi (s.s. með tækifærum barna til að njóta menningar og lista, jafnt innan sem utan leikskólans, kynningu á menningu og listum, heimsóknum listamanna og fjölmenningu).
- Unnið er markvisst með heimamenningu allra barna.

²⁰ Hafa ber í huga þríþætt hlutverk barnamenningar, þ.e. menningu fyrir börn, menningu með börnum og menningu barna.

2.5 Leikskóli án aðgreiningar / leikskóli margbreytileikans

Viðmið fyrir gæðastarf

Í leikskólanum ríkjá jákvæð viðhorf til margbreytileikans. Áhersla er lögð á að viðurkenna og virða hvert barn og byggja á styrkleikum þess. Lögð er áhersla á forvarnarstarf til að stuðla markvisst að velferð barna. Þau fá jöfn tækifæri í leik og námi og eiga öll hlutdeild í leikskólastarfinu. Í leikskólanum er réttur allra barna til leiks og menntunar virtur og starfshættir taka mið af hugmyndafræði náms án aðgreiningar. Börn sem þurfa sérstakan stuðning fá hann innan leikskólans. Snemmtæk íhlutun er höfð að leiðarljósi. Unnið er markvisst eftir viðurkenndum aðferðum og leikur er virtur sem megin námsleið barna. Ákvörðun um sérstakan stuðning er tekin í samráði við foreldra, starfsfólk og sérfræðiþjónustu²¹, eftir því sem við á. Stuðningurinn fer fram í leikskólanum í nánu samstarfi við foreldra og undir handleiðslu frá sérfræðiþjónustu. Starfsfólk með viðeigandi sérþekkingu starfar innan leikskólans, það skipuleggur og leiðir stuðning, mat og eftirfylgni og miðlar þekkingu sinni innan leikskólans og til foreldra. Starfsfólk skilur ólíkar þarfir barna, virðir þau og viðurkennir sérstöðu þeirra. Það vinnur saman og deilir ábyrgð á námi og velferð barnanna.

²¹ Með sérfræðiþjónustu er átt við fagskrifstofu leikskóla SFS, þjónustumiðstöðvar, sérfræðiþjónustu sveitarfélags og sérfræðiþjónustu ríkis.



VÍSSENDINGAR

- Umhverfið er aðlagað til að mæta þörfum allra barna.
- Lögð er áhersla á að íhlutun fari sem mest fram í daglegu starfi og leik.
- Öll börn eiga sýnilega hlutdeild í barnahópnum.
- Leikskólasérkennarar, þroskaþjálfar eða starfsfólk með sambærilega menntun starfar innan leikskólans.
- Einstaklingsnámskrár eru gerðar fyrir börn sem þurfa sérstakan stuðning.
- Einstaklingsnámskrár eru endurskoðaðar reglulega.
- Foreldrar koma að gerð og endurmati á einstaklingsnámskrá barnsins.
- Starfsfólk fær upplýsingar og stuðning til að framfylgja markmiðum einstaklingsnámskráa.
- Starfsfólk sækir námskeið til að auka fagþekkingu sína á þroskafrávikum og sérúrræðum barna á leikskólanum.
- Allt starfsfólk er upplýst um sérþarfir barna sem dvelja í leikskólanum.
- Farið er eftir ákveðnu ferli ef grunur vaknar um frávik hjá barni.
- Teymi er myndað um börn með alvarleg frávik.
- Stöðufundir sérfræðinga, stuðningsaðila og foreldra eru haldnir reglulega.
- Verkferlar vegna sérfræðiþjónustu eru skýrir og aðgengilegir bæði starfsfólki og foreldrum.
- Samstarf og samvinna er við sérfræðinga/sérfræðiþjónustu utan leikskólans.
- Mati, úrræðum og verkefnum er fylgt eftir með skipulögðum hætti.
- Upplýsingum um börn með sérþarfir er skilað til grunnskóla með skipulögðum hætti.
- Leikskólinn nýtir sér ráðgjöf og stuðning frá þjónustumiðstöð hverfis.

2.6 Mat á námi og velferð barna

Viðmið um gæðastarf

Í leikskólanum er fylgst með alhliða þroska barna, námi þeirra, velferð og færni. Upplýsingaöflun er reglubundin, markviss og samofin daglegu starfi leikskólans og felur í sér skipulagningu, skráningu, mat og ígrundun. Leikskólinn notar fjölbreyttar aðferðir við að meta nám og stöðu barna og hefur mótað sérstakt vinnulag þar um sem fjallað er um í skólanámskrá. Matið er einstaklingsmiðað og unnið í samstarfi leikskóla, foreldra og barna eftir því sem við á. Á grundvelli matsins er áframhaldandi nám skipulagt og séð er til þess að öll börn fái menntun, uppeldi og umönnun við hæfi. Staða barna sem kunna að þurfa sérstakan stuðning er metin með viðeigandi og viðurkenndum matstækjum og skimunum í samráði við foreldra. Leitað er til sérfræðipjónustu sveitarfélagsins eftir greiningu, ráðgjöf og fræðslu þegar foreldrar og starfsfólk telja þess þurfa. Gætt er að trúnaði og öruggri varðveislu upplýsinga.



VÍSSENDINGAR

- Áætlun er til um mat á námi og velferð barna.
- Reglulegar skráningar eru gerðar á framförum allra barna.
- Viðurkenndar matsaðferðir og skimanir eru notaðar þegar við á.
- Mat á hæfni, námi og velferð barna tekur til margra þátta (s.s. alhliða þroska, sjálfstæðis, áhugasviðs, þátttöku í leik úti og inni, félagsfærni og samkenndar, frumkvæðis og sköpunarkrafts, tjáningar og samskipta).
- Fjölbreytt gögn eru lögð til grundvallar mati á námi og stöðu barna (s.s. ferilmöppur, skimanir, athuganir, upplýsingar frá foreldrum, daglegar skráningar og viðtöl við barnið).
- Mat á námi og stöðu barna byggist á samvinnu leikskóla og foreldra.
- Aðferðir sem notaðar eru til að meta nám og stöðu barna eru endurmetnar reglulega.
- Foreldrar eru reglulega upplýstir um niðurstöður mats á námi og stöðu barns þeirra.
- Börn taka þátt í að meta nám sitt.
- Börn fá tækifæri til að setja sér markmið.
- Börn fá tækifæri til að koma með tillögur að leiðum í eigin námi.
- Skráningar eru nýttar til að gera styrkleika, áhuga og getu barnanna sýnilega og skipuleggja næstu skref í starfi með þeim.
- Skráningar eru varðveittar með skipulögðum hætti.
- Starfsfólk fær leiðbeiningar og stuðning við gagnasöfnun og skráningu.
- Starfsfólk hefur svigrúm til að sinna skráningu og mati.

3 Mannauður

3.1 Hlutverk leikskólakennara²²

Viðmið um gæðastarf

Leikskólakennarar skipuleggja og leiða uppeldis- og menntastarf. Þeir útfæra á faglegan hátt þá stefnu sem birtist í lögum um leikskóla og í aðalnámskrá, fylgjast með nýjungum og miðla þekkingu innan leikskólans. Þeir sjá til þess að hvert barn sé virt að verðleikum og hæfileikar þeirra og styrkleikar fái að njóta sín. Leikskólakennarar eru leiðandi samverkamenn barna, foreldra og starfsfólks. Þeir eru meðvitaðir um að vera góð fyrirmynd og leitast við að skapa góðan leikskólabrag og hvetjandi námsumhverfi. Leikskólakennarar eru vakandi fyrir þörf á stuðningi við börn og fjölskyldur. Þeir styðja foreldra og veita ráðgjöf og fræðslu þegar við á.

²² Eða staðgengils leikskólakennara þegar leikskólakennurum er ekki til að dreifa.



VÍSBENDINGAR

- Leikskólakennarar skipuleggja og leiða starf á deildum.
- Leikskólakennarar veita faglega forystu og leiðsögn.
- Leikskólakennarar eru fyrirmyndir í viðmóti og samskiptum við börn.
- Áherslur aðalnámskrár og skólanámskrár endurspeglast í starfinu.
- Leikskólakennarar bera ábyrgð á upplýsingamiðlun til foreldra.
- Leiðbeinendur á deildum fá reglulega endurgjöf og leiðsögn (s.s. í daglegu starfi og í leiðbeiningasamtölum).
- Leikskólakennarar veita foreldrum ráðgjöf og fræðslu þegar við á (s.s. varðandi uppeldi, almenna heilsu, málörvun og mikilvægi móðurmáls tvítyngdra barna).

3.2 Fagmennska starfsfólks²³

Viðmið um gæðastarf

Allt starfsfólk skilur og samþykkir stefnu leikskólans og vinnur markvisst að henni. Það er samstíga, metnaðarfullt og skapandi í að finna leiðir til að ná markmiðum leikskólans. Starfsfólk rækir starf sitt af fagmennsku, alúð og samvirkusemi. Það er framsækið í nálgunum sínum við uppeldi, nám og menntun barna og leitar stöðugt leiða til að gera betur. Viðhorf eru lausnamiðuð. Starfsfólk er vel að sér um leikskólastarf, réttindi barna og þarfir. Allt starfsfólk sem starfar með börnunum tekur virkan þátt í faglegri umræðu. Það leitast við að víkka út sjóndeildarhring sinn og þekkingu með margvíslegum hætti. Samvinna og samábyrgð einkennir liðsandann. Starfsfólkið ræðir starfshætti sína, deilir þekkingu sinni, veitir leiðsögn og styður hvert annað. Mat á eigin starfsháttum er hluti af daglegu starfi. Starfsfólk gætir fyllstu þagmælsku um hagi barna og foreldra þeirra og gætir að öruggri vörslu persónuupplýsinga.

²³ Með starfsfólki er hér átt við alla þá sem starfa í leikskólanum og vinna með börnunum.



VÍSSENDINGAR

- Stefna leikskólans birtist í starfi á deildum.
- Starfsfólk er ánægt með markmið og stefnu leikskólans.
- Starfsfólk er ánægt með framkvæmd stefnunnar í leikskólanum.
- Faglegur metnaður einkennir starf á deildum.
- Samstarf og samábyrgð starfsfólks innan deilda er sýnilegt.
- Farvegur er fyrir samstarf barna og starfsfólks milli deilda.
- Starfsfólk sækir símenntun.
- Starfsfólk leiðbeinir, hvetur og styður hvert annað.
- Deildarfundir eru haldnir reglulega og viðfangsefni þeirra er börnin, nám þeirra og staða.
- Deildarfundir eru vettvangur faglegra skoðanaskipta og upplýsingamiðlunar.
- Hugmyndum um nýjungar í starfsháttum er vel tekið.

3.3 Starfsánægja²⁴

Viðmið um gæðastarf

Starfsfólk er stolt af leikskólastarfinu og hefur trú á gæðum þess. Það er ánægt í starfi og telur hæfni sína vel nýtt. Starfsfólki finnst starf sitt mikilvægt og telur að starfsframlag þess sé metið að verðleikum innan leikskólans. Starfsfólki líður vel í starfi og upplifir sig sem hluta af starfmannahópnum. Starfsfólk leggur sitt af mörkum við að mynda góðan starfsanda. Jafnræðis og jafnréttis er gætt og starfsfólk hrósar og hvetur hvert annað. Starfsfólk er ánægt með starfsumhverfið og vinnuaðstöðu í leikskólanum.

²⁴ Starfsánægja er sett fram sem sérstakt viðmið en bent er á að starfsánægja tengist einnig inn í önnur viðmið fyrir leikskólastarfið. Hér er fókusinn á viðhorf og líðan starfsfólks. Unnið með hliðsjón af viðhorfskönnun sem lögð er fyrir starfsmenn Reykjavíkurborgar.



VÍSBENDINGAR

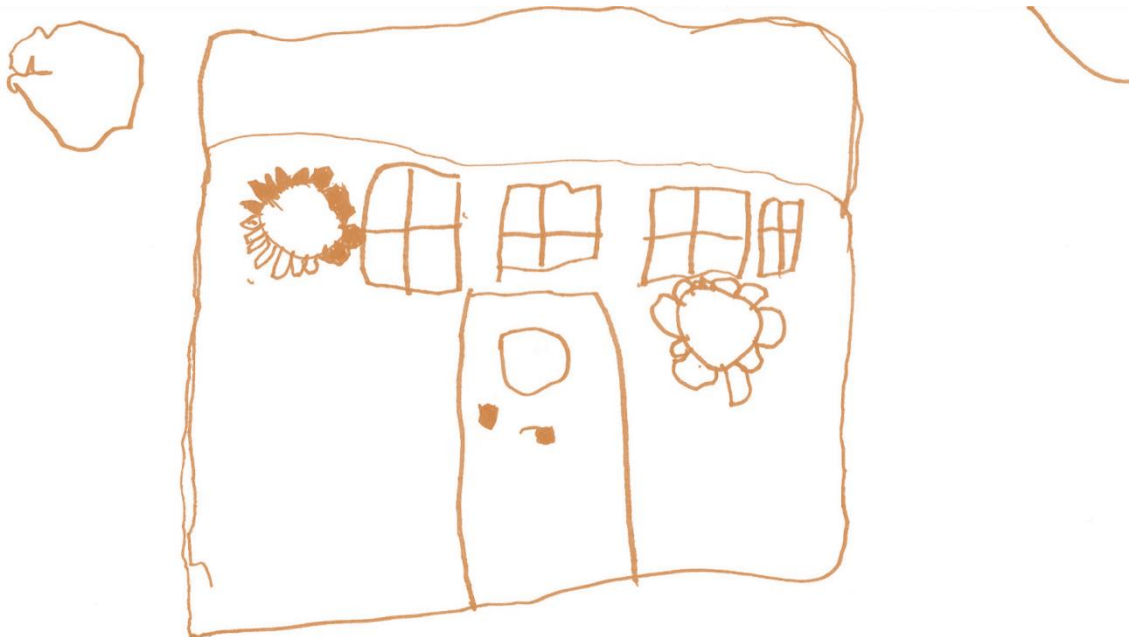
- Starfsfólk er stolt af starfi sínu.
- Starfsfólk hefur trú á gæðum leikskólastarfsins.
- Starfsfólk telur hæfni sína og þekkingu vera vel nýtt í starfi.
- Starfsfólki líður vel í vinnunni.
- Starfsfólk er ánægt með starfsandann í leikskólanum.
- Starfsfólk er ánægt með samskipti í leikskólanum.
- Starfsfólk telur að jafnræðis og jafnréttis sé gætt.
- Starfsfólki er hrósað fyrir vel unnin störf.
- Vinnuaðstaða er góð að mati starfsfólks.

4 Leikskólabragur

4.1 Viðmót og menning

Viðmið um gæðastarf

Í leikskólanum eru sameiginleg markmið og gildi í hávegum höfð. Þar ríkir jákvætt andrúmsloft sem einkennist af gagnkvæmri virðingu, skilningi og trausti milli allra aðila. Samskipti eru hreinskilin, opin og jákvæð og þeim er viðhaldið með markvissum hætti. Virðing er borin fyrir fjölbreytileika og skilningur er á mismunandi viðhorfum. Leikskólabragur einkennist af metnaði og miðast við að koma til móts við réttindi og þarfir allra barna. Leikskólinn er námssamfélag barna og fullorðinna. Starfsfólk hefur trú á getu og hæfni barnanna og er stöðugt að leita leiða til að auka þekkingu sína og færni til að bæta uppeldi og nám þeirra.



VÍS BENDINGAR

- Andrúmsloftið í leikskólanum er afslappað og notalegt.
- Jákvæður andi og gleði ríkir.
- Gagnkvæm virðing og traust ríkir á milli allra.
- Kurteisi, virðing og umhyggja einkennir samskipti.
- Virðing er borin fyrir einstaklingnum og tillit tekið til ólíkra sjónarmiða.
- Starfsfólk er samhent í starfi.
- Í vinnu og viðhorfum starfsfólks kemur fram að það hefur trú á getu og hæfni allra barna.
- Áherslur og gildi sem leikskólinn stendur fyrir endurspeglast í verkum og viðhorfum starfsfólks.
- Bæði börn og starfsfólk læra í leikskólanum.

4.2 Velferð og líðan barna²⁵

Viðmið um gæðastarf

Viðhorf barnanna til leikskólans er jákvætt. Þeim líður vel í leikskólanum og njóta þess að taka þátt í starfinu. Börnin eru stolt af leikskólanum og því sem þau leggja af mörkum. Milli barnanna ríkir gagnkvæm virðing og samkennd. Hlúð er að andlegri og líkamlegri heilsu þeirra og þau finna til öryggis. Starfsfólk er fyrirmyndir barnanna í samskiptum og viðhorfum til heilsusamlegs lífsstíls. Í leikskólanum eru skýrar og samræmdar reglur sem börnin þekkja. Hvatning og viðurkenning einkenna samskipti við börnin. Samskipti starfsfólks við börnin einkennast af fagmennsku og starfsfólk bregst við krefjandi hegðun á uppbyggilegan hátt.

²⁵ Öll viðmið fyrir leikskólastarfið hafa velferð og líðan barna að leiðarljósi. Í þessu viðmiði er fyrst og fremst verið að draga fram atriði sem lítil eða engin skil eru gerð í öðrum viðmiðum.



VÍSSENDINGAR

- Börnunum líður vel í leikskólanum.
- Börnin eru glöð og áhugasöm.
- Milli barnanna ríkir virðing og samkennd.
- Reglur eru skýrar, samræmdar og börnin þekkja þær.
- Starfsfólk er uppbyggjandi þegar það leiðbeinir börnum í samskiptum.
- Áhersla er lögð á það sem börnin gera vel.
- Börnin eru þátttakendur í að búa til reglur þegar það á við.
- Börnin fá hvatningu og hrós sem er ígrundað.
- Brugðist er við krefjandi hegðun af fagmennsku.
- Samtöl starfsfólks við börnin eru uppbyggjandi og hvetjandi.
- Börn fá tækifæri til að leysa sjálf úr ágreiningsmálum.
- Starfsfólk sýnir sanngirni þegar það aðstoðar börn við að leysa ágreiningsefni.

4.3 Þátttaka foreldra í leikskólastarfi og upplýsingamiðlun

Viðmið um gæðastarf

Allt samstarf heimila og leikskóla hefur það yfirlýsta markmið að stuðla að betri leikskóla og aukinni velferð barna. Í samstarfi við foreldra er fylgst með alhliða þroska allra barna og leitað leiða til að efla hann. Lögð er rækt við að byggja upp og viðhalda virku og góðu samstarfi við foreldra og reglulega er leitað eftir sjónarmiðum þeirra um uppeldi og nám barna þeirra. Foreldrar eru hvattir til að taka þátt í leikskólastarfinu og eru þátttakendur í umræðum um þróun, mat og umbætur og breytingar á stefnu og skólanámskrá. Foreldrar sýna leikskólastarfinu áhuga og taka virkan þátt í því. Gott og gagnkvæmt upplýsingaflæði er milli foreldra og starfsfólks, bæði með formlegum og óformlegum hætti. Foreldrar eru upplýstir um líðan og stöðu barna sinna og hafa góðan aðgang að upplýsingum um leikskólastarfið. Foreldrum er tryggð túlkajónusta þegar á þarf að halda til að nauðsynlegar upplýsingar komist til skila. Foreldraráð starfar við leikskólann og hefur sett sér starfsreglur. Kosið er árlega í foreldraráð og hefur leikskólastjóri frumkvæði að kosningu og starfar með ráðinu. Foreldraráð er skipað að lágmarki þremur fulltrúum foreldra. Þeir sem sitja í ráðinu eru fulltrúar umbjóðenda sinna og upplýsa þá um starfsemi ráðsins og leita eftir ábendingum.



VÍSSENDINGAR

- Áherslur í foreldrasamstarfi liggja fyrir, þ.m.t. upplýsingagjöf til foreldra.
- Allir foreldrar fá kynningu á bæklingnum *Velkomin til samstarfs* við upphaf leikskólagöngu barna sinna.²⁶
- Foreldrar eru hvattir til þátttöku í leikskólasterfinu og þróun þess.
- Foreldrar taka virkan þátt í viðburðum á vegum leikskólans.
- Foreldrum eru gefin tækifæri til að fylgjast með námi barna sinna í leikskólanum.
- Reglulega er boðið upp á foreldrasamtöl.
- Túlkaþjónusta er notuð í foreldrasamtölum þegar við á.
- Starfsfólk er lausnarmiðað í samskiptum við foreldra með annað móðurmál en íslensku og nýtir fjölbreyttar leiðir til samskipta (myndir úr starfinu, upplýsingar og þýðingar á heimasíðu SFS o.fl.).
- Skipulagt verklag er í leikskólanum þegar ræða þarf við foreldra um viðkvæm mál.
- Upplýsingum er miðlað til foreldra með reglubundnum og fjölbreyttum hætti (s.s. á upplýsingatöflu, í tölvupósti og fréttabréfum).
- Heimasíða leikskólans er virk og inniheldur hagnýtar upplýsingar.
- Hagnýtar upplýsingar á erlendum tungumálum eru á heimasíðu leikskólans.
- Fulltrúar í foreldraráði eru lýðræðislega valdir af sínum hópi.
- Foreldraráð fundar reglulega og hefur sett sér starfsáætlun og vinnureglur.
- Fundir foreldraráðs eru boðaðir með dagskrá og fundargerðir aðgengilegar á heimasíðu leikskólans.
- Fulltrúar foreldra í foreldraráði eiga samráð við foreldrahópinn þegar við á.
- Allar helstu ákvarðanir er varða stefnu, leikskólahald og leikskólapróun eru lagðar fyrir foreldraráð til umsagnar.
- Foreldrafélag er starfandi við leikskólann.
- Foreldrafélag er virkur samstarfsaðili leikskólans, styður við leikskólasterfið og skipuleggur viðburði.

²⁶ Á fyrst og fremst við um leikskóla sem reknir eru af Reykjavíkurborg

4.4 Viðhorf foreldra²⁷

Viðmið um gæðastarf

Foreldrar eru ánægðir með leikskólastarfið og hafa trú á gæðum þess. Þeir styðja uppeldis- og menntastefnu leikskólans og eru ánægðir með hvernig unnið er að henni. Foreldrar upplifa að leikskólinn komi til móts við þarfir og réttindi barna þeirra og að líðan barnanna og aðbúnaður sé góður. Foreldrum finnst þeir vera velkomnir í leikskólann. Viðmót er gott og þeim er mætt á jafningjagrundvelli. Samskipti einkennast af trausti og gagnkvæmri virðingu. Foreldrum finnst þeir eiga hlutdeild í uppeldi og námi barna sinna í leikskólanum. Tekið er tillit til óska foreldra, ábendingum frá þeim er vel tekið og spurningum þeirra er svarað greiðlega. Samvinna og upplýsingaflæði milli heimila og leikskóla eru góð.

²⁷ Viðhorf foreldra er sett fram sem sérstakt viðmið en bent er á að viðhorf foreldra tengist einnig inn í önnur viðmið fyrir leikskólastarfið. Hér er fókúsin á viðhorf og upplifun foreldra sem þjónustuþega. Unnið með hliðsjón af foreldrakönnun SFS fyrir leikskóla.



VÍSSENDINGAR

- Foreldrar eru jákvæðir í ummælum sínum um leikskólann og frammistöðu hans.
- Foreldrar eru ánægðir með stefnu leikskólans.
- Foreldrar upplifa að markvisst sé unnið að stefnu og markmiðum leikskólans.
- Foreldrum finnst komið til móts við þarfir og réttindi barns síns.
- Foreldrar telja að barninu þeirra líði vel í leikskólanum.
- Aðbúnaður barnanna er góður að mati foreldra.
- Foreldrar eru ánægðir með samskipti og viðmót starfsfólks.
- Foreldrum finnst þeir vera velkomnir í leikskólann.
- Leitast er við að koma til móts við óskir foreldra.
- Ábendingum frá foreldrum er vel tekið.
- Spurningum foreldra er svarað greiðlega af starfsfólki.
- Foreldrar eru ánægðir með upplýsingagjöf frá leikskólanum.

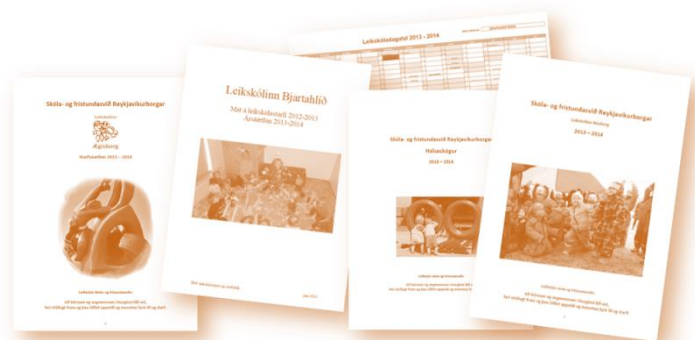
5 Innra mat

5.1 Skipulag og viðfangsefni

Viðmið um gæðastarf

Innra mat leikskólans er kerfisbundið og samofið daglegu leikskólastarfi. Í skólanámskrá er fjallað um helstu leiðir sem leikskólinn fer við að meta innra starf sitt, bæði árangur þess og gæði. Fyrir liggur áætlun um innra mat sem endurspeglar að helstu þættir í leikskólastarfinu eru metnir reglulega.²⁸ Innra mat er notað til að meta hvort og að hve miklu leyti markmiðum leikskólans hefur verið náð. Með innra mati eru einnig metnar leiðir sem farnar eru til að ná markmiðunum. Grunnþættir í menntun, markmið og áherslupættir leikskólalaga og skólastefna Reykjavíkur endurspeglast í markmiðum skólanámskrár og birtast þannig í innra mati leikskólans. Skilgreind eru viðmið um þann árangur sem stefnt er að og þau eru birt í skólanámskrá. Í greinargerð um innra mat er fjallað um að hve miklu leyti markmið hafa náðst.

²⁸ Lista yfir helstu þætti er t.d. að finna á bls. 5 í *Leiðbeiningum og viðmiðum fyrir sveitarfélög í tengslum við innra mat leikskóla*, Björk Ólafsdóttir (2011). <http://www.samband.is/media/mat-og-rannsoknir-a-skolastarfi/Leiðbeiningar-fyrir-eftirlit-med-innra-mati-leikskola.pdf>



VÍSSENDINGAR

- Í skólanámskrá er umfjöllun um helstu leiðir sem leikskólinn fer við að meta innra starf sitt.
- Áætlun um innra mat nokkur ár fram í tímann (3-5 ár) liggur fyrir.
- Áætlun um innra mat á skólaárinu liggur fyrir.
- Mat á starfsháttum fer fram reglulega.
- Mat og ígrundun leikskólakennara og annarra starfsmanna á eigin starfsháttum er liður í daglegu starfi þeirra.
- Í skólanámskrá er fjallað um hvernig markmið leikskólans eru metin.
- Öll markmið skólanámskrár eru metin markvisst og reglubundið með einhverjum hætti.
- Leiðir að markmiðum, s.s. verkefni, aðgerðir, áætlanir og verkferlar, eru hluti af innra mati.
- Fyrir hvert markmið eru skilgreind viðmið um þann árangur sem stefnt er að.
- Í greinargerð²⁹ um innra mat er fjallað um að hve miklu leyti markmið hafa náðst.

²⁹ Greinargerð um innra mat getur verið í mismunandi formi, s.s. í formi ritaðrar matsskýrslu, glærुकynningar, ljósmynda með skýringum, vefsíðu eða samsetningar af þessu öllu. Greinargerðin getur einnig verið röð af skýrslum eða opin ferilmappa sem stöðugt er verið að bæta í. (Heimild: Björk Ólafsdóttir (2011). Sjá: <http://www.samband.is/media/mat-og-rannsoknir-a-skolastarfi/Leidbeiningar-fyrir-eftirlit-med-innra-mati-leikskola.pdf>)

5.2 Gagnaöflun og vinnubrögð

Viðmið um gæðastarf

Innra matið byggir á margvíslegum upplýsingum og notaðar eru fjölbreyttar aðferðir við öflun gagna. Val aðferða ræðst af viðfangsefninu, hópnum sem leitað er upplýsinga hjá og þeim spurningum sem lagt er upp með. Í innra mati er unnið með niðurstöður úr ytra mati. Lýðræðisleg vinnubrögð og samstarf einkenna innra mat leikskólans og umbótastarf í kjölfar þess. Stjórnendur leikskólans leiða skipulag og framkvæmd matsins í samstarfi við annað starfsfólk, börn, foreldra og foreldraráð. Þegar gagna er aflað er leitað eftir sjónarmiðum allra þeirra sem koma að leikskólastarfinu, eftir því sem við á.



VÍSSENDINGAR

- Fjölbreyttar aðferðir eru notaðar við gagnaöflun.
- Gætt er að því að innra matið byggi á margvíslegum gögnum.
- Gagna er aflað með aðferðum sem hæfa viðfangsefninu.
- Gagna er aflað með aðferðum sem hæfa þeim hópum sem leitað er upplýsinga hjá.
- Ef fyrir liggja niðurstöður úr ytra mati (s.s. kannanir og skimanir) eru þær nýttar í innra matið.
- Starfsfólk leikskólans tekur þátt í að ákveða áherslur og forgangsröðun í innra mati.
- Foreldrar taka þátt í að ákveða áherslur og forgangsröðun í innra mati, t.d. með aðkomu foreldraráðs.
- Framkvæmd innra mats er samstarfsverkefni þeirra sem starfa í leikskólanum.
- Við öflun gagna er leitað eftir sjónarmiðum þeirra hagsmunaaðila sem hlut eiga að máli (s.s. starfsfólks, barna og foreldra).
- Þegar niðurstöður innra mats liggja fyrir eiga sér stað samræður meðal hagsmunaaðila (starfsfólks, foreldra og barna eftir því sem við á) um þróun og umbætur.

5.3 Opinber birting og umbætur

Viðmið um gæðastarf

Innra matið er opinbert og hagsmunaaðilar vita hvar þeir geta nálgast greinargerðir um það. Góð greinargerð um innra mat lýsir: (1) tengslum við stefnu og markmið skólanámskrár, (2) tilgangi matsins, (3) aðferðum við framkvæmd þess og þátttakendum, (4) viðmiðum, (5) helstu niðurstöðum og (6) greiningu á styrkleikum og tækifærum til umbóta. Í greinargerð um innra mat er gætt að trúnaði við þátttakendur með því að afmá allar persónugreinanlegar upplýsingar. Niðurstöður innra mats eru kynntar hagsmunaaðilum. Umbætur eru skilgreindar og skipulagðar á grunni greiningar á styrkleikum og veikleikum að höfðu samráði við foreldraráð. Tímasett áætlun um umbætur er gerð og henni er fylgt eftir með skipulögðum hætti. Í henni kemur fram hverjir bera ábyrgð á verkefnum, hvenær og hvernig árangur er metinn. Öllum aðilum leikskólasamfélagsins finnst innra matið gagnlegt.



VÍSSENDINGAR

- Greinargerðir um innra mat eru birtar á heimasíðu leikskólans eða með öðrum opinberum hætti.
- Í greinargerð um innra mat koma fram helstu upplýsingar um framkvæmd og niðurstöður.
- Í greinargerð um innra mat er greining á styrkleikum og tækifærum til umbóta.
- Niðurstöður úr innra mati eru formlega kynntar helstu hagsmunaaðilum.
- Umbótaáætlanir eru birtar á heimasíðu leikskólans eða með öðrum opinberum hætti.
- Umbótaáætlun er í samræmi við niðurstöður og greiningu á styrkleikum og tækifærum til umbóta.
- Áætlanir um umbætur eru bornar undir foreldraráð og skóla- og frístundasvið.
- Í umbótaáætlun eru tilgreindar markvissar aðgerðir til að ná þeim markmiðum sem ekki hafa náðst út frá þeim viðmiðum sem sett voru.
- Brugðist er við niðurstöðum sem gefa til kynna að umbóta sé þörf þó að þær snúi ekki beint að þeim markmiðum sem metin voru.
- Umbótaáætlun er tímasett og hún skilgreinir ábyrgðaraðila fyrir umbótunum.
- Tilgreint er í umbótaáætlun hvenær og hvernig á að meta árangur aðgerða.
- Umbótum er kerfisbundið fylgt eftir.
- Starfsfólk og foreldrar geta á óyggjandi hátt nefnt dæmi um umbætur sem innra mat leikskólans hefur leitt til.

Heimildir og stuðningsefni við gerð viðmiða

- Aðalnámskrá leikskóla. *Almennur hluti* (2011). Reykjavík: Mennta- og menningarmálaráðuneyti.
- Barnasáttmáli Sameinuðu þjóðanna. Gildur á Íslandi frá 1992.
- Barnaverndarlög nr. 80/2002 með síðari breytingum frá 2011.
- Barnaverndarstofa (2006). *Verklagsreglur um tilkynningaskyldu starfsmanna leik-, grunn- og framhaldsskóla til barnaverndarnefnda*. Slóðin er: <http://www.bvs.is>
- Birna Sigurjónsdóttir (2010). Heildarmat í grunnskólum Reykjavíkur 2007-2010. Í *Netlu - Veftímarit um uppeldi og menntun*. Reykjavík: Menntavísindasvið Háskóla Íslands. Slóðin er: <http://netla.hi.is>
- Birna Sigurjónsdóttir, Björk Ólafsdóttir og Þóra Björk Jónsdóttir (2012). *Viðmið um gæði í skólastarfi fyrir ytra mat á grunnskólum*. Reykjavík: Mennta- og menningarmálaráðuneyti og Samband íslenskra sveitarfélaga. Slóðin er: http://www.namsmat.is/vefur/ytra_mat_skola/grunnskoli/vidmid_visbendingum.pdf
- Björk Ólafsdóttir (2011). *Leiðbeiningar og viðmið fyrir sveitarfélög í tengslum við innra mat leikskóla*. Reykjavík: Samband íslenskra sveitarfélaga. Slóðin er: www.samband.is
- Björk Ólafsdóttir (2012). *Ytra mat á grunnskólum – Tilraunaverkefni. Heildarniðurstöður fyrir skólaárið 2011/12*. Reykjavík: Mennta- og menningarmálaráðuneytið og Samband íslenskra sveitarfélaga. Slóðin er: www.samband.is
- Education Scotland (2011). *HMIE Inspection Advice Note 2011*. HM Inspectorate of Education.
- Education Scotland [ódagsett]. *HMIE The Journey to Excellence: Learning and teaching*. Skoðað í janúar 2013. Slóðin er: <http://www.journeytoexcellence.org.uk/>
- Education Scotland [ódagsett]. *HMIE The Journey to Excellence: Vision and leadership*. Skoðað í janúar 2013. Slóðin er: <http://www.journeytoexcellence.org.uk/>
- Education Scotland [ódagsett]. *HMIE The Journey to Excellence: Partnership*. Skoðað í janúar 2013. Slóðin er: <http://www.journeytoexcellence.org.uk/>
- Education Scotland [ódagsett]. *HMIE The Journey to Excellence: People*. Skoðað í janúar 2013. Slóðin er: <http://www.journeytoexcellence.org.uk/>
- Education Scotland [ódagsett]. *HMIE The Journey to Excellence: Culture and ethos*. Skoðað í janúar 2013. Slóðin er: <http://www.journeytoexcellence.org.uk/>
- Faghópur um ytra mat á grunnskólum (2011). *Ytra mat á grunnskólum: Tillögur til mennta- og menningarmálaráðherra og skólamálanefndar Sambands íslenskra sveitarfélaga um tilhögun á ytra mati í grunnskólum*. Mennta- og menningarmálaráðuneyti og Samband íslenskra sveitarfélaga. Slóðin er: <http://www.samband.is>
- Félag leikskólakennara (2008). *Skólastefna fyrir leikskóla*. Skoðað í febrúar 2013. Slóðin er: <http://www.ki.is>

- Fræðsluskrifstofa Skagfirðinga (2010). *Gæðagreinar 2 – Sjálfsmat skóla*. Helga Harðardóttir og Þóra Björk Jónsdóttir þýddu skoska sjálfsmatsefnið: How good is our school? Slóðin er: <http://skolar.skagafjordur.is/gaedagreinar/>
- Hildur Skarphéðinsdóttir (2005). *Barnið í brennidepli. Sjálfsmat í leikskóla*. Byggt á The Child at the Centre, þýtt, staðfært og útgefið af Hildi Skarphéðinsdóttur.
- Ingibjörg Jóhannsdóttir, Elísabet Indra Ragnarsdóttir og Torfi Hjartarson (2012). *Sköpun - Grunnþáttur menntunar á öllum skólastigum*. Ritröð um grunnþætti menntunar. Reykjavík: Mennta- og menningarmálaráðuneyti og Námsgagnastofnun.
- Kennarasamband Íslands [ódagsett]. *Siðareglur kennara*. Skoðað í febrúar 2013. Slóðin er: www.ki.is
- Kennarasamband Íslands [ódagsett]. *Skólastefna Kennarasambands Íslands 2011 – 2014*. Skoðað í febrúar 2013. Slóðin er: www.ki.is
- Kristín Dýrfjörð, Þórður Kristinnsson og Berglind Rós Magnúsdóttir (2013). *Jafnrétti – Grunnþáttur menntunar á öllum skólastigum*. Ritröð um grunnþætti menntunar. Reykjavík: Mennta- og menningarmálaráðuneyti og Námsgagnastofnun.
- Leikskólasvið Reykjavíkurborgar (2009). *Reglur um leikskólaþjónustu*. Reykjavíkurborg: Leikskólasvið.
- Leikskólasvið Reykjavíkurborgar (2009). *Sérkennslustefna leikskólasviðs Reykjavíkurborgar*. Reykjavíkurborg: Leikskólasvið.
- Lög um jafna stöðu og jafnan rétt kvenna og karla* nr. 10/2008.
- Lög um leikskóla* nr. 90/2008.
- Margrét Héðinsdóttir, Fanný Gunnarsdóttir og Erla Kristjánsdóttir (2013). *Heilbrigði og velferð – Grunnþáttur menntunar á öllum skólastigum*. Ritröð um grunnþætti menntunar. Reykjavík: Mennta- og menningarmálaráðuneyti og Námsgagnastofnun.
- Ólafur Páll Jónsson og Þóra Björg Sigurðardóttir (2013). *Lýðræði og mannréttindi – Grunnþáttur menntunar á öllum skólastigum*. Ritröð um grunnþætti menntunar. Reykjavík: Mennta- og menningarmálaráðuneyti og Námsgagnastofnun.
- Rannís (2011). *Quality Enhancement Handbook for Icelandic Higher Education*. Reykjavík: Rannís.
- Reglugerð um starfsumhverfi leikskóla* nr. 655/2009.
- Reglugerð um mat og eftirlit í leikskólum og upplýsingaskyldu sveitarstjórna um skólahald* nr. 893/2009.
- Reglugerð um sérfræðiþjónustu sveitarfélaga við leik- og grunnskóla og nemendaverndarráð í grunnskólum* nr. 584/2010.
- Reglugerð um skil og miðlun upplýsinga milli leik- og grunnskóla* nr. 896/2009.
- Reykjavíkurborg (2010). *Fjölskylda og leikskóli – Handbók um samstarf*. Reykjavíkurborg.

- Sächsisches Bildungsinstitut (2008). *Schulische Qualität im Freistaat Sachsen: Kriterienbeschreibung*. Radebeul: Sächsisches Bildungsinstitut: Externe Evaluation. Slóðin er: <http://www.sachsen-macht-schule.de>
- Sigrún Helgadóttir (2013). *Sjálfbærni – Grunnþáttur menntunar á öllum skólastigum*. Ritróð um grunnþætti menntunar. Reykjavík: Mennta- og menningarmálaráðuneyti og Námsgagnastofnun.
- Sigurlína Davíðsdóttir, Auður Pálsdóttir, Björk Ólafsdóttir, Halldóra Pétursdóttir, Helga Dís Sigurðardóttir, Ólafur H. Jóhannsson og Sigríður Sigurðardóttir (2011). *Leiðbeiningar um innra mat skóla*. Reykjavík: Íslenska matsfræðifélagið. Slóðin er: www.eval.is
- Skóla- og frístundasvið Reykjavíkur (2012). *Innra og ytra mat í leikskólum*. Skýrsla starfshóps. Reykjavík: Skóla- og frístundasvið Reykjavíkur.
- Skóla- og frístundasvið Reykjavíkur (2012). *Stefna og starfsáætlun skóla- og frístundasviðs*. Reykjavík: Skóla- og frístundasvið Reykjavíkur.
- Skóla- og frístundasvið Reykjavíkur (2013). *Stefna og starfsáætlun skóla- og frístundasviðs*. Reykjavík: Skóla- og frístundasvið Reykjavíkur.
- Skóla- og frístundasvið Reykjavíkur (2012). *Verklagsreglur um móttöku nýrra starfsmanna leikskóla*. Reykjavík: Skóla- og frístundasvið Reykjavíkur.
- Social Welfare Department: Education Department, Hong Kong (2001). *Performance Indicators (Pre-primary Institutions) Domain on Learning and Teaching*. Skoðað í janúar 2013. Slóðin er: <http://www.edb.gov.hk>
- Social Welfare Department: Education Department, Hong Kong (2002). *Performance Indicators (Pre-primary Institutions) Domain on Management and Organisation*. Skoðað í janúar 2013. Slóðin er: <http://www.edb.gov.hk>
- Social Welfare Department: Education Department, Hong Kong (2002). *Performance Indicators (Pre-primary Institutions) Domain on Support to Children and School Culture*. Skoðað í janúar 2013. Slóðin er: <http://www.edb.gov.hk>
- Social Welfare Department: Education Department, Hong Kong (2003). *Performance Indicators (Pre-primary Institutions) Domain on Children's Development*. Skoðað í janúar 2013. Slóðin er: <http://www.edb.gov.hk>
- Stefán Jökulsson (2012). *Læsi – Grunnþáttur menntunar á öllum skólastigum*. Ritróð um grunnþætti menntunar. Reykjavík: Mennta- og menningarmálaráðuneyti og Námsgagnastofnun.
- Sveitarstjórnarlög nr. 138/2011.



Reykjavíkurborg
Skóla- og frístundasvið

Borgartún 12-14 – 105 Reykjavík - Sími 411 11 11 - sfs@reykjavik.is - www.skolarogfristund.is