

# BREYTING Á DEILISKIPULAGI VEÐURSTOFUHÆÐAR, VEGNA SMÁHÝSA Á NÝRRI LÓÐ: BÚSTAÐAVEG 5a



VEÐURSTOFUHÆÐ -NÝR MÆLIREITUR, Kanon arkitektar, dags. 07/02/2019  
GILDANDI DEILISKIPULAG 1:1000

## GREINARGERÐ

**AFMÖRKUN DEILISKIPULAGSBREYTINGAR**  
Við deiliskipulagsbreytingu stækkar skipulagssvæðið og ný lóð fyrir smáhýsi verður til. Breytingin nær til svæðis sem liggur suðvestan við Bústaðarveg 7a (vatnsgeymi Veitna) og sunnan megin við nýja lóð fyrir mæltreit Veðurstofunnar. Svæðið er óbyggt.

## AÐALSKIPULAG

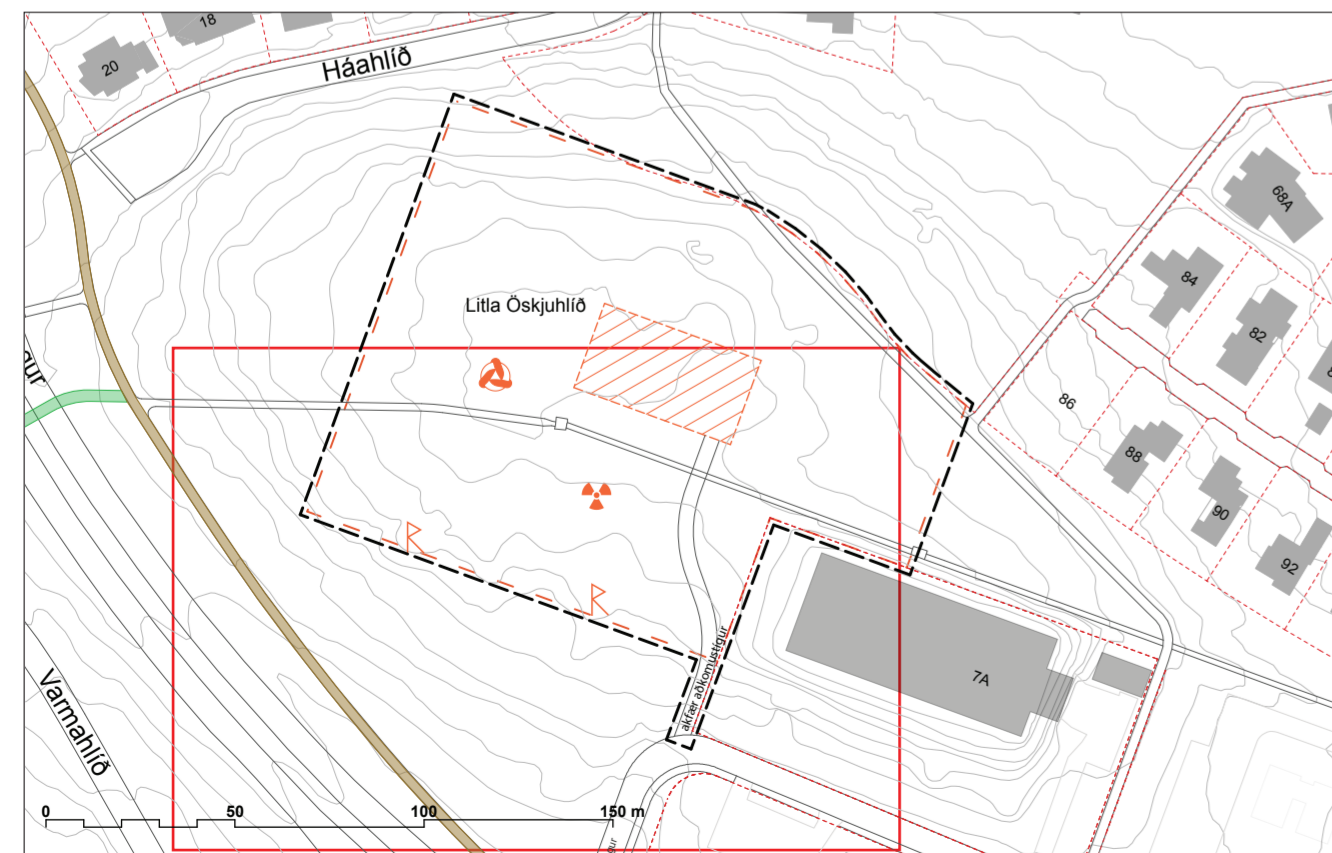
Eitt af grunnmarkmiðum Aðalskipulags Reykjavíkur (AR 2030) er húsnæði fyrir alla. Í kaflanum Borg fyrir fólk kemur fram: „Leitast verði við að tryggja fjölbreytt framboð húsagerða og búsetukosta fyrir alla félagsþópa.“  
Samkvæmt núgildandi Aðalskipulagi Reykjavíkur 2010-2030 er skilgreining landnotkunar opið svæði (OP). Hin nýja lóð er í jaðri miðsvæðis M25 (Veðurstofuhæð) þar sem áhersla er á blandaða byggð.

## DEILISKIPULAG

Í gildi er deiliskipulag Veðurstofuhæð -nýr mæltreit, samþykkt í borgarráði 21.febrúar 2019 og með auglýsingu um gildistöku breytingarinnar birta í B-deild Stjórnartíðinda 29.mai 2019.  
Svæðið sem breytingin nær til er utan núverandi skipulagssvæðisins og er á opnu svæði.

## NÚVERANDI STAÐA

Svæðið sem um ræðir er á borgarlandi og er óbyggt. Svæðið er í halla, snýr í suður en suður af lóðinni er þung umferð á Bústaðavegi. Norðan megin við lóðina er nýr mæltreit Veðurstofunnar.



GILDANDI DEILISKIPULAG YFIRLITSMYND 1:2000  
samþykkt í borgarráði 21.febrúar 2019



DEILISKIPULAGSBREYTING 1:1000

## LÝSING DEILISKIPULAGSBREYTINGAR

Velferðarsvið Reykjavíkurborgar leitast eftir að koma fyrir smáhýsum á völdum stöðum í borginni sem búsetuúrræði fyrir skjólstæðinga sína. Áætlað er að koma fyrir allt að fimm smáhýsum á lóðinni.

Lóðin er staðsett á opnu svæði (OP) en gera má ráð fyrir smáhýsum á þessum tiltekna stað þar sem takmarkað jarðrask fylgir uppsetningu þeirra og aðeins er um tímabundið búsetuúrræði að ræða.

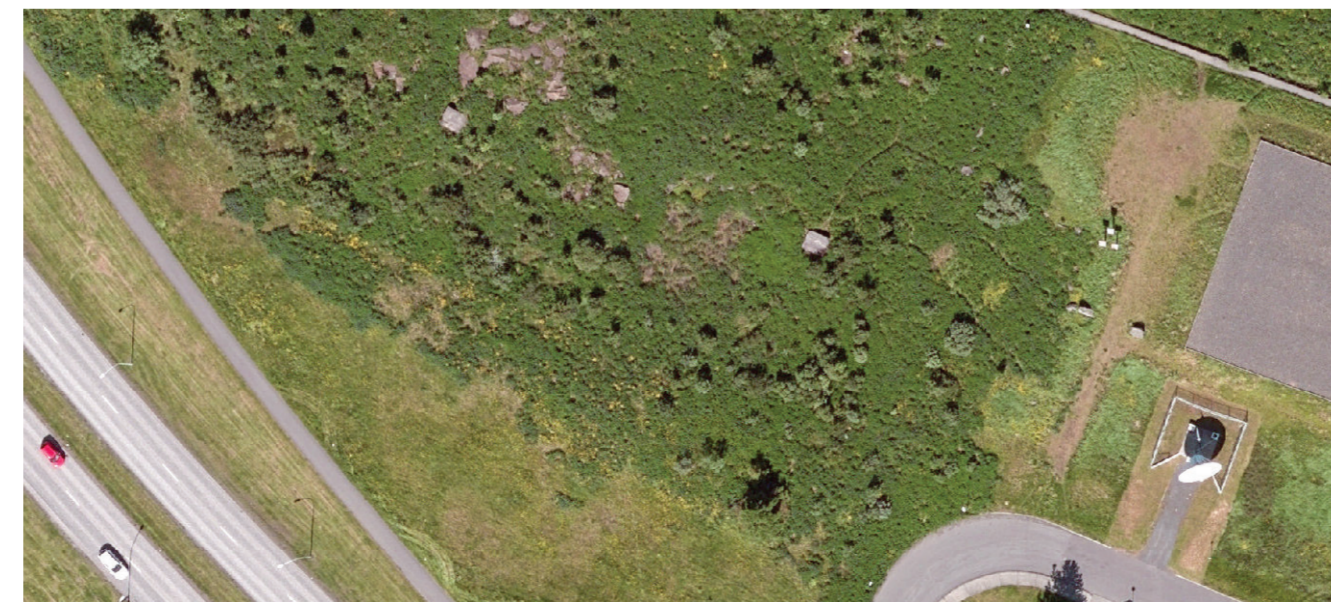
## SÉRSKILMÁLAR LÓÐAR

**Bústaðavegur 5a**  
Ný lóð verður til við deiliskipulagsbreytinguna. Stærð lóðar er 1820 m<sup>2</sup>

Gert er ráð fyrir allt að 5 smáhýsum á lóðinni. Húsin eru allt að 35m<sup>2</sup> að stærð en auk þess er heimilt að gera skyggni yfir inngöngum.



SKÝRINGARMYND 1:1000 (tillaga að fyrirkomulagi húsa)



LOFTMYND 1:1000 (tekin 17/7/2018, Borgarvefsjá)

Hámarkshæð húsa er 3,5 m frá gólfkóta. Gólfkóti húsanna verður í u.þ.b. sama plani og aðliggjandi umhverfi.  
Nýtingarhlutfall er 0,1

Leitast skal við að staðsetja húsin með bili á milli þeirra, eða það sem hentar skjólstæðingum, svo hvert og eitt þeirra hafi möguleika á skjólsælu og sólríku útsvæði.  
Sjá leiðbeinandi uppröðun á skýringarupprætti.

Veita skal skjól fyrir hljóðmengun frá umferð við Bústaðaveg með hljóðvegg eða hljóðmön. Gera skal grein fyrir hljóðvist á svæðinu og tryggja með aðgerðum að hljóðstig verði innan marka sem hæfir íbúðarhúsnæði samkvæmt gildandi reglugerð. Ef hljóðstig fer yfir LAeq = 65 dB við húshliðar gildir hljóðvistarstaðallinn ÍST 45:2016 í stað viðmiðunarmarka reglugerðarinnar (sbr. reglugerð um hávaða nr. 724/2008, 1. mgr. 5. gr.)

Sorpskýli verður sameiginlegt fyrir smáhýsi innan lóðar. Það skal vera aðgengilegt og snyrtilega frágengið.

Gera skal ráð fyrir trjám og gróðri við hönnun lóðarinnar. Frágangur verður snyrtilegur og hæfir íbúðarhúsnæði, með hellulögðum gangstígum og grasþökum.  
Gróðursetja skal runna eða tré við lóðina til að mýkja ásynd utan frá og gefa hlylegra yfirbragð. Ekki skal gera ráð fyrir háum trjágróðri sem gæti skyggt á mæltreit norðan við lóðina.

Aðgengi gangandi, hjólandi og akandi skal vera greitt inn á lóðina. Gönguleiðir innan lóðar skulu tengjast gönguleiðum utan lóðar.

Ekki er gert ráð fyrir bílastæðum á lóðinni en aðgengi akandi er frá innkeyrslu austan megin frá Bústaðavegi. Tryggja skal aðkomu sorphirðu- og neyðarbíla.  
Reiðhjólstæði eru staðsett á lóðinni.

Gerður er fyrirvari um kvaðir vegna lagna á lóðinni.

## ALMENNIR SKILMÁLAR

(Útdráttur, sjá nánar gildandi deiliskipulag Veðurstofuhæð -nýr mæltreit dags.29.mai 2019.)

Á mæltreit verða möstur, mælitæki og tengd aðstaða til veðurmælinga og rannsókna. Umhverfis mæltreitinn verður opið helgunarsvæði, sem nýtist sem útivistarsvæði.

Fornleifa- og húsakönnun  
Á tveimur stöðum á helgunarsvæði mæltreits eru merktar minjar. Umgengni við fornminjar skal vera í samræmi við lög um menningarminjar nr. 80/2012. Forðast skal rask nær en 15 m frá sýnilegum útmörkum fornminja. Komi í ljós fornminjar undir yfirborði jarðar í tengslum við framkvæmdir skal stöðva verkið og skýra Minjastofnun Íslands frá fundinum svo fljótt sem unnt er sbr. 24.grein laga um menningarminjar nr.80/2012.

Lýsing deiliskipulagstillögu  
Á mæltreitnum eru stundaðar langtíamælingar Veðurstofunnar, en reiturinn er jafnframt notaður sem tilraunareitur til mælitæknilegra rannsókna. Geislavarnir ríkisins eru einnig með aðstöðu fyrir mæla á svæðinu.  
Reiturinn verður girtur af með mannheldri, gagnsærri girðinu og læsanlegu hliði.  
Helgunarsvæðið verður ekki afgrit og nýtist sem fyrr sem almennt útivistarsvæði sbr. landnotkun núgildandi aðalskipulags. Ekki skal gera ráð fyrir háum trjágróðri á helgunarsvæðinu. Almenn gildir að byggingar eða önnur mannvirki mega ekki skyggja á reitinn.



Úr Aðalskipulagi Reykjavíkur 2010-2030

## SKÝRINGAR:

- — — Afmörkun gildandi skipulagssvæðis
- - - - - Mörk deiliskipulagsbreytingar
- - - - - Lóðarmörk nýrrar lóðar
- Byggingareitur
- ➔ Aðkoma akandi inn á lóð
- ⚠ Skráðar minjar
- ▨ Mæltreit Veðurstofunnar
- Smáhýsi
- Girðing
- Gróður
- Tré við götu

Deiliskipulagsbreyting þessi sem fengið hefur meðferð í samræmi við ákvæði 1. mgr. 43. gr. skipulagslaga nr. 123/2010 var samþykkt í

þann \_\_\_\_\_ 20\_\_ og í

þann \_\_\_\_\_ 20\_\_.

Tillagan var auglýst frá \_\_\_\_\_ 20\_\_ með athugasemdafresti til \_\_\_\_\_ 20\_\_.

Auglýsing um gildistöku breytingarinnar var birt í B-deild Stjórnartíðinda þann \_\_\_\_\_ 20\_\_.

Eva Huld Friðriksdóttir arkitekt  
kt.300176-4619  
evahuld@sttika.is

Magnea P. Guðmundsdóttir arkitekt  
kt.170378-3779  
magnea@sttika.is

## teiknistofan STIKA

Hverfisgata 18, 101 Reykjavík  
s.8686584, 8663090

VEÐURSTOFUHÆÐ, ný lóð fyrir smáhýsi  
Breyting á deiliskipulagi

Mælikv. í A2  
1:2000/1:1000

Teikn. EHF/MPG  
Dags. 30.október 2019

RVK\_VH\_D\_18\_001

Útgáfa 1

Reykjavíkurborg – umhverfis- og skipulagssvið  
Skrifstofa skipulagsfulltrúa  
Borgartúni 12-14  
105 Reykjavík  
[skipulag@reykjavik.is](mailto:skipulag@reykjavik.is)

Dags. 18.02.2020  
Tilv. 5618-0-0005  
Mál 2018-0113  
0.5.1

Hér á eftir fer umsögn Veðurstofu Íslands um tillögu að breytingu á deiliskipulagi Veðurstofuhæðar vegna afmörkunar nýrrar lóðar fyrir smáhýsi að Bústaðavegi.

### Nýr mælireitur Veðurstofunnar og samanburðarmælingar

Vegna áforma um uppbyggingu íbúðabyggðar á Veðurstofureit gerðu Veðurstofan og Reykjavíkurborg með sér samning, dags. 5. apríl 2018, m.a. um færslu veður mælireits og skilgreindrar „aðal“-veðurstöðvar í Reykjavík.

Í ljósi hraðra loftslagsbreytinga og markmiða Reykjavíkurborgar um að draga eins og kostur er úr þeim er enn mikilvægara en áður að tryggja sem best samfellu í þeim grundvallarmælingum sem veður mælingar í borginni eru.

Þegar mælistaður er færður getur reynst erfitt að greina hvort breytingar á einstökum veðurbáttum séu tilkomnar vegna færslu hans eða raunverulegra veðurfarsbreytinga. Við færslu þarf að grípa til aðgerða svo ná megi ásættanlegri samfellu í mælingarnar. Samanburðarmælingar allra veðurbátta þyrftu þá helst að ná yfir sjö ára tímabil, en með mótvægisáðgerðum í formi fjölgunar veðurstöðva í næsta nágrenni og á grundvelli þess að mælitímabilið sé dæmigert um síbreytilegt veður má stytta þann tíma allt niður í 20 mánuði, en að lágmarki í tvo vetur og tvö vor.

Grundvallarforsendur samanburðarmælinganna eru að aðstæðum verði ekki breytt á samanburðartímanum, hvorki á þeim stað sem mælingarnar hafa verið gerðar á hingað til, né á þeim nýja stað, Litlu-Öskjuhlíð, þangað sem þær koma til með að flytjast. Því er mikilvægt að engar framkvæmdir verði í nágrenni mælireitanna eftir að samanburðartímabilið hefst.

Í tilviki fyrirhugaðrar uppbyggingar smáhýsa við Bústaðaveg og vegna flutnings mælireitsins verður framkvæmdum við smáhýsin að ljúka að fullu áður en samanburðartímabilið hefst. Verði það ekki fyrir 1. október 2020 mun það dragast um heilt ár og ekki ljúka fyrr en í sumarbyrjun 2023.

Samkvæmt þeirri deiliskipulagstillögu sem fyrir liggur um smáhýsin og umhverfi þeirra er ólíklegt að þau muni hafa áhrif á veður mælingar í nýjum mælireit, þó með þeim fyrirvara að nærumhverfi þeirra haldist óbreytt og ekki verði farið í neinar framkvæmdir inni á helgunarsvæði reitsins.

Mikilvægt er að fyrirhugaðar framkvæmdir við mælireitinn og uppbyggingu smáhýsanna taki mið hvort af öðru, enda sé gert ráð fyrir lagnaleiðum og akfærum aðkomustíg fyrir mælireitinn. Einnig þarf að huga að geislunarmælingum sem fara fram í reitnum og þeirri kröfu að götulýsing trufli sem minnst. Að öllu jöfnu er því gert ráð fyrir að slökkt verði á lýsingu á göngustíg og í mælireit og því mikilvægt að lýsing við smáhýsin verði lágrest og taki mið af því.

## Ný bygging fyrir Veðurstofuna

Í samkomulagi frá 2018 um Veðurstofureit milli Reykjavíkurborgar og Fjármála- og efnahagsráðuneytisins, fyrir hönd ríkissjóðs, segir að í nýju skipulagi fyrir svæðið verði gert ráð fyrir byggingarreit fyrir mögulega nýja byggingu fyrir Veðurstofu Íslands að Bústaðavegi 7 í samráði við stofnunina.

Um alllangt skeið hefur verið rætt um framtíðarhúsnæði fyrir Veðurstofuna, en enn hefur hvorki verið unnin þarfagreining þar að lútandi, né heldur drög að teikningum. Hinsvegar er ljóst að við flutning allrar starfsemi stofnunarinnar á Veðurstofulóð á Bústaðaveg 7 þarf að reisa nýja byggingu sem áætla má að þurfi að vera um 5.000 m<sup>3</sup> að stærð. Fyrir liggur að í ljósi skipulagshugmynda vegna íbúðabyggðar á austanverðum Veðurstofureit að þeirri byggingu er aðeins unnt að koma fyrir vestan núverandi byggingar að Bústaðavegi 7. Auk nýbyggingarinnar þarf að koma fyrir bílakjallara og/eða bílastæðum auk athafnasvæðis sem tengist hluta reksturs og þjónustu við mælistöðvakerfi stofnunarinnar víðs vegar um land. Líkast til er mjög erfitt að sprengja fyrir bílakjallara, ekki síst vegna viðkvæmrar starfsemi að Bústaðavegi 7, s.s. tölvubúnaðar og annarra innviða sem m.a. varða þjóðaröryggi. Í ofangreindu ljósi má ætla að mjög mikil þrengsl skapist á þessum hluta lóðarinnar, þeim hluta sem næst liggur fyrirhuguðum smáhýsum og reyndar með öllu óvíst að viðbótarhúsnæðið og það sem því fylgir komist þar fyrir verði smáhýsin sett niður á áætluðum stað.

Veðurstofan hefur tjáð sig við umhverfis- og skipulagssvið um þau gatnamót sem nú eru eina aðkoman að Veðurstofuhæð. Sú aðkoma er fjölfarin í dag og mun vandræðaástand skapast þar strax á framkvæmdatíma og síðan með tilkomu þeirrar íbúðabyggðar sem fyrirhugað er að reisa. Því er mjög brýnt að huga að öðrum gatnamótum inn á svæðið, en eins er ekki ólíklegt að færa þurfi núverandi gatnamót dálítið til vesturs til að koma viðbótarhúsnæði Veðurstofunnar fyrir. Það mun einnig skapa mikið ónæði fyrir starfsemi Veðurstofunnar ef allri umferð verður beint milli Bústaðavegar 7 og nýs mælireits og getur jafnframt haft áhrif á þær mælingar sem þar munu fara fram.

Eins og áður segir verður rými mjög knappt og jafnvel ófullnægjandi fyrir nýbyggingu Veðurstofunnar og því sem henni fylgir og því er bent á að færa núverandi aðkomu að Veðurstofuhæð, og þar með smáhýsin, dálítið til vesturs. Hvað sem öðru líður munu íbúar smáhýsanna um alllangt skeið verða fyrir miklu ónæði vegna gegnumkeyrslu inn á byggingarsvæðið á austanverðum reitnum fáist ekki önnur aðkoma inn á hann.

Virðingarfyllst,



Árni Snorrason  
forstjóri VÍ

## USK Skipulag

---

**Frá:** Maria Hjaltalin <mariahjaltalin@hotmail.com>  
**Sent:** þriðjudagur, 18. febrúar 2020 14:01  
**Til:** USK Skipulag  
**Efni:** Veðurstofuhæð, Bústaðavegur - breyting á deiliskipulagi - ályktun stjórnar íbúasamtaka 3. hverfis  
**Viðhengi:** Ályktun\_Smáhýsi.pdf

Góðan dag

Meðfylgjandi er ályktun stjórnar íbúasamtaka 3. hverfis vegna breytingar á deiliskipulagi: Veðurstofuhæð, Bústaðavegur

fyrir hönd stjórnar íbúasamtaka 3. hverfis

María Hjaltalín

Reykjavík, 18. febrúar 2020

### **Ályktun frá stjórn Íbúasamtaka 3. hverfis (Hlíðar, Holt og Norðurmýri)**

Stjórn Íbúasamtaka 3. hverfis (Hlíðar, Holt og Norðurmýri) skorar á Reykjavíkurborg að vinna að staðsetningu smáhýsa, sem ætlað er að vera búsetuúrræði fyrir skjólstæðinga velferðarsviðs Reykjavíkur, í samvinnu og sátt við íbúa hverfisins. Í hverfinu eru þegar starfrækt tvö þung úrræði, annars vegar neyðarathvarf fyrir heimilislausar konur og hins vegar heimili fyrir tvígreinda karlmenn, og því ljóst að álagið er nú þegar nokkurt í hverfinu vegna þessa.

Hvernig ætla borgaryfirvöld að tryggja öryggi þeirra grunnskólabarna sem leið þurfa að eiga framhjá smáhýsunum í og úr skóla? Hvernig ætla borgaryfirvöld að tryggja hreinlæti í kringum smáhýsin svo ung börn finni ekki notaðar nálar og ónotuð vímuefni á víðavangi? Hvernig ætla borgaryfirvöld að tryggja að skjólstæðingar velferðarþjónustunnar sem búa munu í smáhýsunum fái þann stuðning og eftirfylgni sem nauðsynleg er til þess að þeir geti þrífist í nánu samneyti við þá íbúa hverfisins sem fyrir eru?

Stjórnin telur að svör við ofangreindum spurningum þurfi að liggja fyrir áður en farið er að fjölga enn frekar búsetuúrræðum fyrir skjólstæðinga velferðarsviðs borgarinnar í hverfinu. Eins telur stjórnin að hafa þurfi mun betra samráð við hagaðila á borð við lögreglu, nærliggjandi leikskóla, grunnskóla, framhaldsskóla, íþróttafélög og skátaheimili við þessa skipulagningu.

Það þjónar hvorki hagsmunum núverandi íbúa hverfisins né umræddum skjólstæðingum velferðarsviðs að tryggja ekki nauðsynlegan faglegan stuðning né fjármagn til eftirfylgni, öryggis og hreinlætis.

f.h. stjórnar Íbúasamtaka 3. hverfis

María Hjaltalín, formaður



Umhverfis og skipulagssvið Reykjavíkur  
Borgartúni 12 - 1  
105 Reykjavík

Reykjavík 18.02.2020

## **Efni: Umsögn veitna vegna breytinga á deiliskipulagi við Veðurstofuhæð, Bústaðavegur**

Veitur gera athugasemdir við breytingu á deiliskipulagi við Veðurstofuhæð, Bústaðavegi.

Velferðarsvið Reykjavíkurborgar leitast eftir að koma fyrir smáhýsum á völdum stöðum í borginni sem búsetuúrræði fyrir skjólstæðinga sína.

Samkvæmt breyttri deiliskipulagstillögu er fyrirhugað að staðsetja 3 smáhýsi á nýrri lóð þar sem fyrir liggur 600 mm vatnslögn. Þar sem vatnslögn lendir innan lóðar þarf staðsetning húsa að vera í a.m.k. 3m fjarlægð frá vatnslögninni. Enn fremur skal sýna kvaðirnar vegna vatnslagnarinnar á deiliskipulagsupprætti.

Tenging við fráveitu er óhagkvæm og ekki er ljóst hvort hægt sé að tengjast fráveitu á þessum stað. Kostnaður við heimlagin fellur á Reykjavíkurborg eða framkvæmdaraðila skv. gjaldskrá Veitna.

Veitur leggja áherslu á mikilvægi þess að staðsetja smáhýsi innan byggingarreits með tillit til lagna, staðsetningu inntaksrýma og í góðu samráði við Veitur.

Virðingarfyllst,

Helga Rún Guðmundsdóttir

Umhverfis- og skipulagssvið

Borgartúni 12-14

105 REYKJAVÍK

Efni:

***Umsagnir fulltrúa í íbúaráði Miðborgar og Hlíða vegna tillögu að breytingu á deiliskipulagi - Veðurstofuhæð vegna afmörkunar nýrrar lóðar fyrir sáhýsi að Bústaðavegi***

Á fundi íbúaráðs Miðborgar og Hlíða 25. febrúar 2020 fór fram umræða um umsagnir um tillögu að breytingu á deiliskipulagi Veðurstofuhæðar vegna afmörkunar nýrrar lóðar fyrir smáhýsi að Bústaðavegi, sbr. 9. lið fundargerðar sama dag. Fulltrúi Samfylkingar og fulltrúi Viðreisnar í ráðinu lögðu fram sameiginlega umsögn. Fulltrúi foreldrafélaga og fulltrúi slembivalinna í ráðinu lögðu fram sameiginlega umsögn.

Fulltrúi Sjálfstæðisflokks og fulltrúi foreldrafélaga lögðu fram svohljóðandi bókun:

Fulltrúi Sjálfstæðisflokks og fulltrúi foreldrafélaga í íbúaráði Miðborgar og Hlíða taka ekki undir umsögn fulltrúa Samfylkingar og Viðreisnar.

Með kveðju

Heimir Snær Guðmundsson

Hjálagt:

Sameiginleg umsögn fulltrúa Samfylkingar og fulltrúa Viðreisnar  
Sameiginleg umsögn fulltrúa foreldrafélaga og fulltrúa slembivalinna

Reykjavík 25. febrúar 2020

**Umsögn frá Margréti M. Norðdahl og Diljá Ámundadóttur Zoega  
fulltrúum í Íbúaráði Miðborgar og Hlíða.**

**- vegna tillögu á breytingu á deiliskipulagi Veðurstofuhæðar vegna  
afmörkunar nýrrar lóðar fyrir smáhýsi að Bústaðavegi og vegna tillögu að  
breytingu á deiliskipulagi færslu Hringbrautar vegna afmörkunar nýrrar  
lóðar fyrir smáhýsi að Skógarhlíð.**

Samfélagið þarf að styðja þau sérstaklega sem mest þurfa á að halda.

Væntanlegir notendur smáhýsa í Reykjavík eru einstaklingar sem þurfa á því að halda að samfélagið standi með þeim og stuðli að bættum lífsskilyrðum þeirra. Í þeim stuðningi er þak yfir höfuðið grunnatriði sbr. hugmyndafræði um „Húsnæði fyrst“ (e. Housing first) og „Skaðaminnkandi nálgun“. Undirritaðir fulltrúar Íbúaráðs Miðborgar og Hlíða, Margrét M. Norðdahl fulltrúi Samfylkingarinnar og Diljá Ámundadóttir Zoega fulltrúi Viðreisnar, styðja eindregið við bætt úrræði fyrir þennan hóp fólks sem þarf mikið á stuðningi og úrræðum eins og smáhýsum að halda og hefur oft á tíðum lítið bakland og er sjálft ekki öflugur málsvari í eigin málum.

Við erum stoltar af því að búa í hverfum þar sem fólk sem á undir högg að sækja fær stuðning og að hugað sé að allskonar fólki með ólíkar þarfir. Sem dæmi þá er Konukot úrræði sem staðsett er í Hlíðum og er mikilvæg stoð í lífi kvenna sem þurfa hvað mest á stuðningi samfélagsins að halda.

Öllum verkefnum fylgja mögulegar áskoranir, rétt eins og í lífinu sjálfu, og því er lykilatriði að smáhýsunum fylgi eftirlit, stuðningur og fjármagn til að tryggja að íbúar þeirra fái nauðsynlegan stuðning og að það skapist ekki óreiða kringum hýsin eða kringum þau. Sömuleiðis þarf að vera tryggt að ef upp komi



vandkvæði að bæði íbúar í smáhýsunum og íbúar í nágrenninu verði upplýstir um hvert hægt sé að leita og skýrt hvert ferlið er þegar kemur að því að veita aðstoð og leysa úr málum.

Íbúaráðið hélt opinn fund um smáhýsin 28. janúar sl. og hann sóttu fjölmargir íbúar. Framkvæmdastýra þjónustumiðstöðvar Vesturbæjar, Miðborgar og Hlíða, Sigprúður Erla Arnardóttir kom og kynnti fyrir okkur húsnæðisúræði fyrir fólk sem er heimilislaut og með fjölþættan vanda. Hún fór yfir hugmyndafræðina um Húsnæði fyrst og Skaðaminnkandi nálgun en hugmyndafræði skaðaminnkunar felur í sér að draga úr skaðlegum áhrifum vímuefnaneyslu á notendur vímuefna, fjölskyldur þeirra, nærsamfélagið og samfélagið í heild.

Á fundinum komu fram áhyggjur fundargesta af ákveðnum þáttum. Þar má nefna áhyggjur af öryggi barna sem eiga leið hjá smáhýsunum á leið til skóla og til íþróttaiðkunar. Áhyggjur af fíkniefnasölu við endann á Eskihlíðinni og dæmum um neyslu, sprautunálar og innbrot í hverfinu. Einnig hafði fólk áhyggjur af því að smáhýsin og Konukot væru þarna of nálægt hvort öðru. Skilningur undirritaðra er á því að fólk hafi áhyggjur af öryggi barna í hverfinu og þessum atriðum sem nefnd voru og hvort að smáhýsin munu hafa áhrif á það til hins verra. Þess vegna þarf að tryggja að rétt sé að málum staðið og fjármagn sé nægilegt.

Forstöðukona Konukots var á fundinum og kom hún á framfæri stuðningi við að fá smáhýsi nálægt Konukoti og að hún teldi ekki að það yrði af því aukinn vandi. Undirritaðar óska eftir því að val íbúa í smáhýsi við Skógarhlíð verði unnið í nánu samráði við forstöðufólk Konukots og þannig að stuðningur sé að fyrir notendur Konukots og íbúa í smáhýsum.

Undirritaðar fulltrúar í Íbúaráði Miðborgar og Hlíða vilja taka það fram að þrátt fyrir að þeir gestir sem töluðu á fundinum hafi lýst yfir áhyggjum sínum þá hefur hópur íbúa tjáð sig á jákvæðum og bjartsýnum nótum um málið í FB

íbúahópum. Það er sjálfsagt að taka allar athugasemdir og ábendingar til greina þegar þetta er skoðað.

Einnig er til staðar hópur væntanlegra notenda smáhýsanna sem ekki hefur rödd inn í umræðuna sjálfur vegna aðstæðna sinna og aðstandendur þeirra eru stundum líka í viðkvæmri stöðu í umræðunni opinberlega. En þau eru einnig íbúar í hverfinu og okkar hlutverk að gæta að hagsmunum þeirra rétt eins og allra annarra.

Undirritaðir fulltrúar í íbúaráði Miðborgar og Hlíða óska því eftir að Velferðarsvið og Umhverfis og skipulagssvið rýni það sérstaklega hvort smáhýsi við Miklubraut annars vegar og á Veðurstofuhæð hinsvegar muni hafa áhrif á öryggi barna á göngu til og frá skóla og íþróttaiðkun og hvernig brugðist verði við ef svo er m.t.t. staðsetningar. Í þessu samhengi má skoða sérstaklega akstur yngri barna úr Suðurhlíðunum í skóla á morgnana og hvort honum verði haldið áfram. Einnig að skoða göngustíga og undirgöng og hvort að staðsetning nálægt undirgöngum er líkleg til að vera til ama.

Undirritaðir fulltrúar í íbúaráði Miðborgar og Hlíða óska eftir því að staðsetning við Miklubraut sérstaklega verði rýnd með tilliti til hljóðvistar og öryggis fyrir fólk sem mun búa í smáhýsunum.

Undirritaðir fulltrúar í íbúaráði Miðborgar og Hlíða óska einnig eftir að lýsing verði aukin neðst í Eskihlíðinni við grenndargáma og á svæðum við Konukot þar sem starfsfólk hefur óskað eftir að lýsing verði bætt.

Virðingarfyllst Margrét M. Norðdahl og Diljá Ámundadóttir Zoega, fulltrúar í Íbúaráði Miðborgar og Hlíða

## **Húsnæði fyrst (Housing first):**

*Húsnæði fyrst miðar að því að þjónusta fólk sem vegna geðræns vanda, frávika í þroska, vímuefnavanda eða annarra ástæðna á sögu um erfiðleika við að halda heimili og hefur mikla og flókna þjónustuþörf. Húsnæði first eða Housing first dregur úr bráðakomum á sjúkrahúsum og heilsugæslu, úr innlögnum á sjúkrahús, úr notkun á neyðarathvörfum, úr tíðni vímuefnameðferða og dregur úr tíðni fangelsunar. Leiðir til meiri lífsgæða þjónustuþega og aðstandenda og dregur úr álagi á nærsamfélag, stofnanir ríkis og sveitarfélaga.*

*Hugmyndafræðin er þróuð í Bandaríkjunum um miðjan tíunda áratug 20. aldar, telst gagnreynd og er notuð alþjóðlega sem aðal hugmyndafræði í þjónustu við heimilislaust fólk. Hún gengur út frá því að húsnæði sé grunnþörf og teljist til mannréttinda, aðeins þegar þessari grunnþörf sé mætt, geti einstaklingurinn ráðið við aðrar áskoranir. Það sem einkennir þessa leið er viðleitni til að lágmarka skaðann sem neyslan veldur fremur en að fyrirbyggja sjálfa notkunina. Þannig hefur skaðaminnkun sterka skírskotun til lýðheilsu og mannréttinda*

Reykjavík 25. febrúar 2020

Umsögn frá Kristínu Völu Erlendsdóttur fulltrúa foreldrafélaga og Jóni Finnbogasyni fulltrúa slembivalinna í Íbúaráði Miðborgar og Hlíða.

- Vegna tillögu á breytingu á deiliskipulagi Veðurstofuhæðar vegna afmörkunar nýrrar lóðar fyrir smáhýsi að Bústaðavegi og vegna tillögu að breytingu á deiliskipulagi færslu Hringbrautar og vegna afmörkunar nýrrar lóðar fyrir smáhýsi að Skógarhlíð.

Undirrituð eru ekki sátt við staðsetningu húsanna inni í miðju skólahverfi þar sem fjöldi grunnskólabarna þarf að eiga leið framhjá smáhýsunum í og úr skóla og frístundir.

Hvernig ætla borgaryfirvöld að tryggja öryggi í kringum smáhýsin svo ung börn finni ekki notaðar nálar og ónotuð vímuefni á víðavangi eða verða fyrir áreiti? Hvernig ætla borgaryfirvöld að tryggja að skjólstæðingar velferðarþjónustunnar, sem búa munu í smáhýsunum, fái eftirfylgni sem nauðsynleg er í íbúahverfi?

Við teljum að svör við ofangreindum spurningum þurfi að liggja fyrir áður en farið er að fjölga enn frekar búsetuúrræðum fyrir skjólstæðinga velferðarsviðs borgarinnar í miðju íbúahverfinu.

Kristín Vala Erlendsdóttir og Jón Finnbogsson

## Breyting á deiliskipulagi Veðurstofuhæðar

vegna nýrrar lóðar fyrir smáhýsi velferðarsviðs

### Umsögn skipulagsfulltrúa: *Lagt er til að tillagan verði dregin til baka*

Að lokinni auglýsingu er lögð fram að nýju tillaga umhverfis- og skipulagssviðs að breytingu á deiliskipulagi Veðurstofuhæðar vegna afmörkunar nýrrar lóðar fyrir smáhýsi: Bústaðavegur. Velferðarsvið Reykjavíkurborgar leitast eftir að koma fyrir smáhýsum á völdum stöðum í borginni sem búsetuúrræði fyrir skjólstæðinga sína. Í breytingunni felst að koma fyrir allt að 5 smáhýsum á nýrri lóð, samkvæmt uppdr. Teiknistofunnar Stiku dags. 30. október 2019. Tillagan var auglýst frá 7. janúar 2020 til og með 3. mars 2020.

Á auglýsingartímanum bárust 64 athugasemdir og 3 tölvupóstar þar sem ekki eru gerðar athugasemdir. Athugasemdum hefur ekki verið svarað.

Vegna fjölda atriða sem upp hafa komið á auglýsingartímanum og í kjölfar auglýsingar leggur skipulagsfulltrúi til að fallið verði frá áformum um smáhýsi á Veðurstofuhæð og að tillagan verði dregin til baka. Helstu ástæður eru eftirfarandi:

- **Hljóðvarnir**  
Í hljóðvistarskýrslu sem unnin var fyrir smáhýsin á þessum tiltekna stað kemur í ljós að nauðsynlegt yrði að reisa um 3,5 m háan hljóðvegg í brattanum milli smáhýsanna og Bústaðavegar til að uppfylla lágmarkskröfur til hljóðvistar. Af landfræðilegum/tæknilegum ástæðum fæst ekki séð hvernig leysa megi uppbyggingu slíkra hljóðvarna með skynsamlegum hætti á þessum stað.
- **Breyting á aðkomuvegi**  
Gert er ráð fyrir að fyrirhugaður aðkomuvegur frá Bústaðavegi verði lækkaður talsvert í tengslum við nýja uppbyggingu á Veðurstofuhæð. Engin aðkomuvegur verður þá að smáhýsalóðinni nema landi verði raskað talsvert til að búa til nýjan veg að lóðinni.
- **Lagnir Veitna og minjar á svæðinu**  
Á reitnum sem um ræðir eru bæði minjar og lagnir Veitna. Helgunarsvæði þeirra takmarka mjög sveigjanleika á fyrirkomulagi húsa og hljóðvarna.
- **Starfsemi Veðurstofu Íslands**  
Veðurstofa Íslands er með viðkvæma starfsemi á reitnum sem þolir lítið sem ekkert rask.

*Lagt er til að tillagan verði dregin til baka af framangreindum ástæðum.*

Verði erindið dregið til baka mun skipulagsfulltrúi ekki svara athugasemdum sem bárust á auglýsingartímanum.

F.h. Skipulagsfulltrúa Reykjavíkur

Sólveig Sigurðardóttir  
arkitekt / verkefnastjóri