

Heilbrigðiseftirlit Reykjavíkur
Svava S. Steinarsdóttir
Borgartún 12-14
105 Reykjavík

Reykjavík, 2. mars 2021

Tilvísun: 202101118 / 5.1

Efni: Kolviðarhólslína 1 - beiðni um umsögn

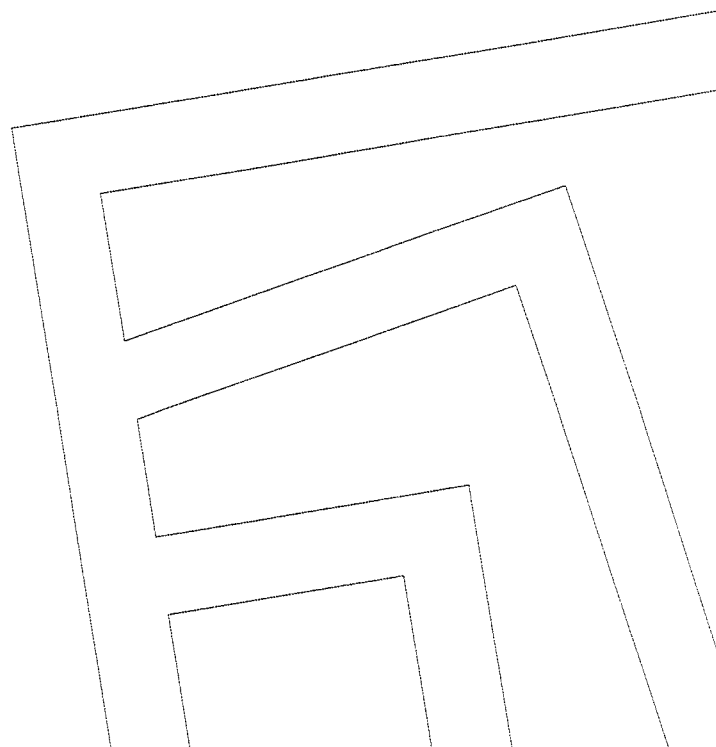
Efla verkfræðistofa hefur fyrir hönd Landsnets sent Skipulagsstofnun meðfylgjandi tilkynningu, móttækin 25. febrúar 2021, um ofangreinda framkvæmd skv. 6. gr. laga um mat á umhverfisáhrifum nr. 106/2000.

Í samræmi við 6. gr. laga nr. 106/2000 og 12. gr. reglugerðar nr. 660/2015 um mat á umhverfisáhrifum er hér með óskað eftir að Heilbrigðiseftirlit Reykjavíkur gefi umsögn um hvort og á hvaða forsendum ofangreind framkvæmd skuli háð mati á umhverfisáhrifum að teknu tilliti til 13.02 viðauka í framangreindum lögum.

Í umsögninni skal koma fram eftir því sem við á, hvort Heilbrigðiseftirlit Reykjavíkur telji að nægjanlega sé gerð grein fyrir framkvæmdinni, umhverfi hennar, mótvægisáðgerðum og vöktun. Einnig óskar Skipulagsstofnun eftir því að í umsögn komi fram, eftir því sem við á, hvaða leyfi framkvæmdin er háð og varðar starfssvið umsagnaraðila.

Umsögnin óskast send Skipulagsstofnun fyrir 22. mars 2021 og einnig á tölvupóstfang: egill.thorarinsson@skipulag.is og jakob.gunnarsson@skipulag.is.


Jakob Gunnarsson



The logo graphic for Landsnet, featuring a stylized white 'L' shape composed of three parallel lines on a dark red background. The vertical bar of the 'L' is on the right, and the horizontal bar is on the left, with a diagonal bar connecting them from top-left to bottom-right.

LANDSNET

[Landsnet-20033]

TILKYNNING TIL ÁKVÖRÐUNAR
UM MATTSSKYLDU

ENDURNÝJUN Á 220 kV
KOLVIÐARHÓLSLÍNU 1

Endurnýjun á 220 kV Kolviðarhóslínu 1

Tilkynning til ákvörðunar um matsskyldu

Unnið af: Efla verkfræðistofa

Fyrir Landsnet

Dagsetning: 21.1.2021

© Landsnet-20033

Efnisyfirlit

1	Tilgangur tilkynningar	5
1.1.1	Framkvæmdin er tilkynningaskyld	5
1.2	Hlutverk Landsnets.....	5
2	Markmið og forsendur fyrirhugaðrar framkvæmdar	6
3	Forsaga málsins	7
4	FRAMKVÆMDALÝSING	8
4.1	Lýsing á framkvæmd	8
4.1.1	Niðurrif eldri mastra	10
4.1.2	Uppsetning nýrra mastra	10
4.2	Frágangur framkvæmda.....	11
4.3	Mótvægisáðgerðir og/eða verklag til að draga úr neikvæðum áhrifum.....	11
5	LÝSING ÁHRIFASVÆÐIS	12
5.1	Náttúrufar	12
5.1.1	Gróður.....	12
5.1.2	Fuglar.....	14
5.1.3	Jarðmyndanir	14
5.2	Landslag.....	15
5.3	Verndarsvæði	16
5.3.1	Vatnsvernd.....	16
5.3.2	Náttúruvernd	17
5.4	Fornminjar	17
6	MÖGULEG UMHVERFISÁHRIF FRAMKVÆMDAR	18
6.1	Umfang framkvæmdar og áhrifasvæði	18
6.2	Hver verða væntanleg áhrif?	19
6.3	Niðurstaða Landsnets	20
7	TENGSL VIÐ ÁÆTLANIR	20
7.1	Kerfisáætlun Landsnets.....	20
7.2	Stefnumörkun stjórnvalda um uppbyggingu flutningkerfis raforku	20
7.3	Landsskipulagsstefna 2015-2026	20
7.4	Aðalskipulag	20
7.4.1	Sveitarfélagið Ölfus	21
7.4.2	Mosfellsbær	21
7.4.3	Kópavogur	21
7.5	Deiliskipulag	21

8	SAMRÁÐSAÐILAR OG LEYFISVEITENDUR	21
9	Heimildir	21

1 Tilgangur tilkynningar

Hér er um að ræða tilkynningu Landsnets til Skipulagsstofnunar, sem greinir frá framkvæmdum og mögulegum umhverfisáhrifum vegna endurnýjunar á Kolviðarhólslínu 1 milli tengivirkjana á Kolviðarhól og Geitháls. Um er að ræða 220 kV háskpennulínu og er línulengdin milli tengivirkjana um 17 km. Til stendur að skipta út núverandi möstrum og setja ný möstur í staðinn á sömu undirstöður ásamt því að skipta um leiðara og setja sverari leiðara með meiri flutningsgetu. Alls eru 45 möstur milli tengivirkjana, þar af 40 upprunaleg möstur frá 1972.

Í tilkynningunni er greint frá núverandi ástandi áhrifasvæðis framkvæmdarinnar, lýsing á framkvæmdum og hvað geti einkennt áhrif hennar. Á grundvelli þessa er skoðað hvort möguleikar séu á að framkvæmdin geti haft í för með sér umtalsverð umhverfisáhrif, þ.e. geti leitt til verulegra óafturkræfra umhverfisáhrifa eða valdið verulegum spjöllum á umhverfinu, sem ekki er hægt að fyrirbyggja eða bæta úr með mótvægisáðgerðum.¹

Skipulagsstofnun sendir tilkynninguna til lögbundinna umsagnaraðila, sem hafa a.m.k. 10 virka daga að skila stofnuninni umsögn. Stofnunin óskar í kjölfarið viðbragða Landsnets við umsögnunum. Þegar umsagnir og viðbrögð Landsnets liggja fyrir tekur Skipulagsstofnun ákvörðun um hvort framkvæmdin er matsskyld, þ.e. hvort ráðast þurfi í umhverfismat eða ekki.

1.1.1 Framkvæmdin er tilkynningaskyld

Í 1. viðauka við lög um mat á umhverfisáhrifum eru tilgreindar framkvæmdir sem kunna að vera háðar mati á umhverfisáhrifum og þarf að tilkynna til Skipulagsstofnunar skv. 6. gr laganna.

Framkvæmd við fyrirhugaðar breytingar á Kolviðarhólslínu 1 er tilkynningaskyld til ákvörðunar um matsskyldu til Skipulagsstofnunar skv. flokki B, sbr. tl. 13.02 í 1. viðauka laga um mat á umhverfisáhrifum nr. 106/2000. Í tl. 13.02 segir:

„Allar breytingar eða viðbætur við framkvæmdir samkvæmt flokki A, aðrar en tilgreindar eru í tölulið 13.01, og flokki B sem hafa þegar verið leyfðar, framkvæmdar eða eru í framkvæmd og kunna að hafa umtalsverð umhverfisáhrif.“

1.2 Hlutverk Landsnets

Hlutverk Landsnets er að byggja upp, stýra og reka flutningskerfi raforku til að flytja raforku frá virkjunum til dreifiveita og stórnotenda á grundvelli raforkulaga nr. 65/2003. Til kerfisins teljast flestar línur sem eru með 66 kV spennu og hærri.

Landsneti ber að leggja árlega fram til Orkustofnunar kerfisáætlanir sem greina annars vegar frá þeim þáttum í meginflutningskerfinu sem fyrirhugað er að byggja upp eða uppfæra innan 10 ára og hins vegar framvæmdaáætlun til þriggja ára.

¹ Sbr. skilgreiningu á hugtakinu „umtalsverð umhverfisáhrif“ í o-lið reglugerðar um mat á umhverfisáhrifum nr. 660/2015 m.s.br.

2 Markmið og forsendur fyrirhugaðrar framkvæmdar

Kolviðarhólslína 1 (áður Búrfellslína 2) var tekin í notkun 1972 og var flutningsgeta hennar 304 MVA. Þegar tengivirki Landsnets við Kolviðarhól var tekið í notkun árið 2006, fékk línan á milli Kolviðarhóls og Geitháls nafnið Kolviðarhólslína 1 en var áður hluti af Búrfellslínu 2.

Árið 2012 var flutningsgeta línunnar aukin úr 304 í 380 MVA með tiltölulega einföldum aðgerðum, en nú er svo komið að endurnýjun Kolviðarhólslínu 1 með sverari leiðurum er talin nauðsynleg til að auka flutningsgetu inn á höfuðborgarsvæðið og Suðurnes. Í óskertu kerfi árið 2020 er lestun línunnar á bilinu 340-360 MVA sem er um 90-95% af hitaflutningsmörkum línunnar (380MVA). Við einfalda truflun í kerfinu, þ.e. ef ein flutningslína fer út, yfirlestast línan um 25%.

Aldur línunnar sem nálgast 50 ára aldur, mat á tæringu og auknar kröfur um burð mastra gefa tilefni til þess að rétt sé að endurnýja möstur (án þess að skipta um undirstöður) á rúmlega 13 km kafla línuleiðarinnar, til þess að hún beri sverari leiðara með öruggum hætti.

Fyrirhuguðar framkvæmdir við endurnýjun Kolviðarhólslínu 1 eru ekki á kerfisáætlun Landsnets. Áður en framkvæmdin er sett á kerfisáætlun er mikilvægt að fá niðurstöðu um matsskyldu framkvæmdarinnar þar sem fullt mat á umhverfisáhrifum hefur mikil áhrif á þann tíma sem undirbúningur tekur og hvenær hægt er að byrja framkvæmdir.

3 Forsaga málsins

Kolviðarhólslína 1 var að stærstum hluta byggð árið 1972 og línan því orðin 48 ára. Línan er farin að sýna merki öldrunar. Sérstaklega er tæring komin af stað á yfirborði mastra. Tæringu má að miklu leyti rekja til útblásturs Hellisheiðarvirkjunar. Ástand þeirra mastra sem staðsett eru utan við áhrifasvæði Hellisheiðarvirkjunar er mun betra og mjög lítið farið að bera á yfirborðstæringu.

Tæringarmælingar á Kolviðarhólslínu 1 hafa verið gerðar í þrígang á þessari öld, árin 2002, 2009 og 2013. Árið 2013 var niðurstaðan varðandi sínkhúð og tæringu eftirfarandi:

„Frá Kolviðarhóli að Reykjavík er ástand nokkuð skárar en á Hellisheiði en lakari en austan megin við Hellisheiðina. Ryðmyndun er víða sjáanleg en minna um samfellda ryðflekki samanborið við Hellisheiði. Samkvæmt matskerfi Landsnets eru möstur á svæðinu með einkunn 50-70 sem þýðir að ástandið er frá því að vera í lagi til gott. Ástand mastra skánar efir því sem nær dregur Reykjavík.“

2002



2009



2013



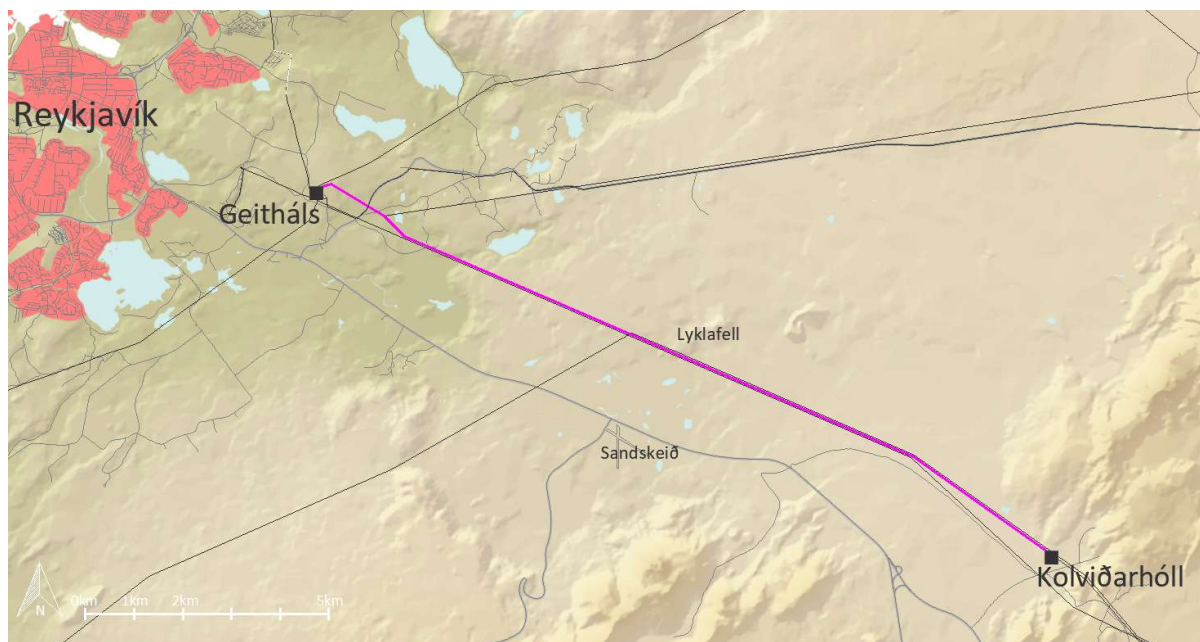
Mynd 3.1 Samanburður á ryðmyndun frá 2002 til 2013 á leggjárn í mastri 208 í KH1 (BU2). Veruleg aukning á ryði. Umrætt mastur stendur norðan við Suðurlandsveg á miðri Hellisheiði.

Samanborið við önnur stöguð 220 kV M-möstur í kerfi Landsnets eru möstur í Kolviðarhólslínu 1 talin fremur veikbyggð og þá sérstaklega með tilliti til krafna í stöðlum á síðari árum. Rekstrarreynsla af styrk þessara mastra og sambærilegra mastra í Búrfellslínu 2 (sem tekur við af Kolviðarhólslínu 1 austan við Kolviðarhól) er þó fremur góð. Einungis eitt mastrabrot hefur átt sér stað á þessum samhangandi línunum frá því þær voru teknar í notkun. Ástæða mastrabrotsins var valhopp (e. galloping) á Búrfellslínunni nærri Selfossi árið 1997.

Árið 2006 var til skoðunar að setja nýjan jarðvír á línuna í tengslum við tengingu við tengivirkið á Kolviðarhól, þ.e. bæta inn einum jarðvír næst tengivirki. Gerð var burðarþolsathugun á möstrum línunnar og komist að þeirri niðurstöðu að möstrin væru fremur veik og þyldu ekki viðbótar álag frá nýjum jarðvír. Í framhaldinu var ákveðið að betra væri að skipta um möstrin fremur en að fara í styrkingu á þeim og þá endurnýjuð fimm möstur næst Kolviðarhóli.

4 FRAMKVÆMDALÝSING

4.1 Lýsing á framkvæmd.



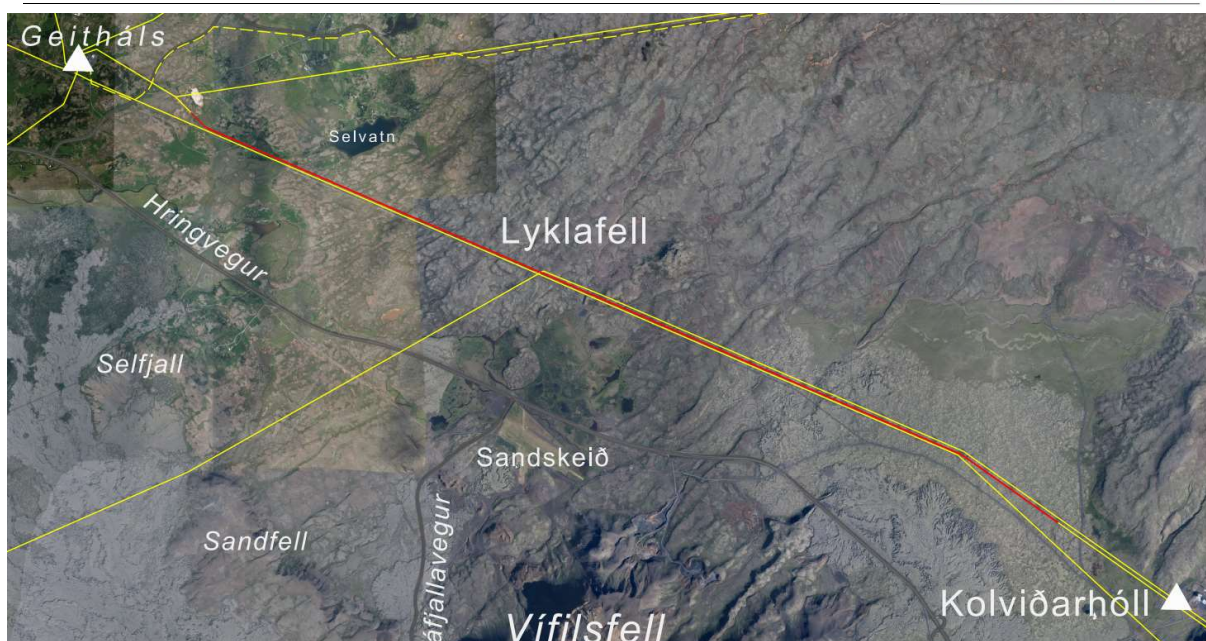
Mynd 4.1 Kolviðarhólslína 1 milli tengivirkjana á Kolviðarhóli og Geithálsi.

Línan er eins og áður sagði hluti af Búrfellslínu 2 sem tekin var í notkun 1972. Þegar tengivirkið á Kolviðarhóli var byggt árið 2006 var hluti línunnar endurbyggður beggja vegna við tengivirkið. Möstrum var ýmist skipt út eða þau styrkt til að hægt væri að vera með tvo jarðvíra á línunni út frá tengivirkinu sem er talin nauðsynleg aðgerð til að auka öryggi og varnir gagnvart eldingapólusi nærri tengivirkjum og minnka þannig hættu á skemmdum í búnaði tengivirkja.

Endurbygging línunnar fólst í einu nýju endamastri og fjórum nýjum burðarmöstrum, alls 5 ný möstur. Það er því búið að endurbyggja Kolviðarhólslínu 1 á tæplega 2 km löngum kafla næst Kolviðarhóli. Möstrin sem reist voru í stað þeirra eldri eru mun sterkari og myndu þola sverari leiðara eins og nú er fyrirhugað að nota við endurnýjun línunnar.

Nýju möstrin fimm við Kolviðarhól og tvírásamöstrin sex við Geitháls munu standa áfram, alls verða því 34 möstur endurnýjuð. Heildarlengd þess línuhluta þar sem endurnýja þarf möstur er 13,3 km, en heildarlengd allrar leiðarinnar og þar með leiðaranna sem skipt verður út er 17 km.

Við endurnýjun línunnar verða gömlu möstrin tekin niður og ný möstur sett á sömu undirstöður.



Mynd 4.2 Loftmyndakort sem sýnir 13,3 km línukaflann, þar sem skipt verður um möstur, auðkenndan með rauðum lit.



Mynd 4.3 Nýtt burðarmastur með tveimur jarðvírur.



Mynd 4.4 Eldra burðarmastur með einum jarðvír.

Tafla 4.1 Helstu stærðir og magntölur í Kolviðarhólslínu 1.

HELSTU STÆRÐIR OG MAGNTÖLUR	MAGN
Línulengd	17 km
- Kafli sem þarf ný möstur	13,3 km
Endurbyggt við Kolviðarhól- þarf ekki að endurnýja möstur	2 km
Tvírása kafli við Geitháls – þarf ekki að endurnýja möstur	1,5 km
Heildarfjöldi mastra á línu	45 stk
Endurnýja þarf	35 stk

4.1.1 Niðurrif eldri mastra

Við niðurrif verða möstrin felld í heilu lagi og bútuð niður á jörðinni. Þau verða svo flutt í burtu eftir núverandi línuvegi og málmurinn sendur í endurvinnslu. Til verksins verða notaðar sömu vinnuvélar og þarf við reisingu og munu þær strax í kjölfarið setja upp nýtt mastur. Í lok árs 2019 felldi Landsnet fimm tvírása möstur (Hamraneslínur 1&2), við Ásvallabraut í Hafnarfirði. Málmendurvinnslan Fura ehf. sá um að búta þau möstur niður og endurvinna. Líklegast er að svipað fyrirkomulag verði viðhaft við endurvinnslu mastra í Kolviðahólslínu 1.

4.1.2 Uppsetning nýrra mastra

Eftir að niðurrifi lýkur tekur við samsetning og reising mastra. Nýju möstrin verða M-stálgrindamöstur sambærileg í útliti þeim möstrum sem fyrir voru svo ásýnd mastranna breytist lítið, sjá myndir 4.3 og 4.4.

Þar sem jarðvegur hefur ekki næga burðargetu er þörf á vinnuplani við hvert mastur sem nýtist við reisingu masturs og strengingu leiðara. Þessi vinnuplön eru nú þegar til staðar og verða þau notuð við reisingu mastranna. Ekki er reiknað með að stækka núverandi mastraplön en mögulega þarf að lagfæra einhver þeirra og bæta í þau yfirborðsefni, sem fengið er úr námum í nágrenninu með tilskilin leyfi.

Möstur eru yfirleitt skrúfuð saman við mastursstæði. Einangrarakeðjur og hjól fyrir útdrátt leiðara og jarðvírs (þar sem það á við) eru hengd í möstrin og þau síðan reist í heild sinni með krana. Loks þarf að strengja stögin og stilla möstrin af.



Mynd 4.5 Myndir sýna vinnu við samsetningu og reisingu stagaðs burðarmasturs af M-gerð með jarðvírseyrum. Myndirnar eru frá byggingu Reykjaneslínu 1.

Því næst er grannur stálvír (forvír) þræddur í gegnum útdráttarhjól í hverju mastri á viðkomandi strengingarkafli. Hann er síðan tengdur við þann vír (leiðara eða jarðvír) sem strengja á og spilaður til baka inn á kefli. Bremsuvél á hinum enda vírsins tryggir að eðlilegt álag sé á vírum og kemur í veg fyrir að þeir dragist eftir yfirborði lands. Þegar búið er að strengja alla víra á viðkomandi kafla, eru þeir teknir úr hjólum og festir í tengipunkta í möstrum.



Mynd 4.6 Strenging leiðara. Myndin er frá byggingu Kröflulínu 4.

Möstrin verða M-stálgrindamöstur líkt og núverandi möstur með tveimur jarðvírurum næst tengivirkjum en annars einum, sjá myndir 4.3 og 4.4.

4.2 Frágangur framkvæmda

Framkvæmdin er svo til öll á þegar röskuðu landi og endurnýting undirstaða kemur í veg fyrir nokkurt jarðrask, framkvæmdin er öll á yfirborðinu. Öll mastraplön, slóðir og aðkomuvegir eru jafnframt nú þegar til staðar.

Gert er ráð fyrir að frágangur svæðisins verði með þeim hætti að svæðið taki á sig mynd aðliggjandi svæða. Leitast við jafna ójöfnur með efni af staðnum og staðargróður látinn um að græða sárin, ef einhver verða.

4.3 Mótvægisáðgerðir og/eða verklag til að draga úr neikvæðum áhrifum

Í stað þess að byggja ný möstur frá grunni við endurnýjun línunnar verða undirstöður eldri mastra notaðar áfram. Á þann hátt verður allt rask mun minna en annars hefði verið. Ekki er þörf á greftri við möstur og allar slóðir og mastraplön eru nú þegar til staðar. Rask á öröskuðu landi verður því í algjöru lágmarki ef nokkurt.

Með því að nýta eldri undirstöður verða breytingar á ásynd lágmarkaðar, þar sem Kolviðarhólslína 1 og Búrfellslína 3 eru staursettar í takt, þ.e. möstrin þeirra standa hlið við hlið og falla saman þegar horft er frá Suðurlandsvegi.

5 LÝSING ÁHRIFASVÆÐIS

5.1 Náttúrufar

Línuleið Kolviðarhólslínu 1 frá Kolviðarhóli að Geithálsi liggur samsíða Sogslínu 2 og Búrfellslínu 3 að Lyklafelli og fyrirhugðu tengivirki þar. Þar beygir Búrfellslína 3 til suðvesturs á meðan Kolviðarhólslína 1 og Sogslína 2 halda áfram í tengivirkið á Geithálsi. Línan liggur samsíða Suðurlandsvegi í 1-2 km fjarlægð frá veginum. Jafnframt liggur hitaveitulögn Veitna (neðanjarðar) samsíða línuninni og tilheyrandi vegur ofan á henni. Á leið sinni fer línan um hraun, mela og mólendi. Nálægt Kolviðarhóli eru tvö svæði á náttúruminjaskrá, Hengilsvæðið (nr. 752) og Eldborgir við Lambafell (nr. 753). Línuleiðin er að stórum hluta innan vatnsverndarsvæða.

5.1.1 Gróður

Í umhverfismati Suðvesturlína er gróðri á svæðinu frá Kolviðarhóli að Geithálsi lýst á eftirfarandi hátt [1]:

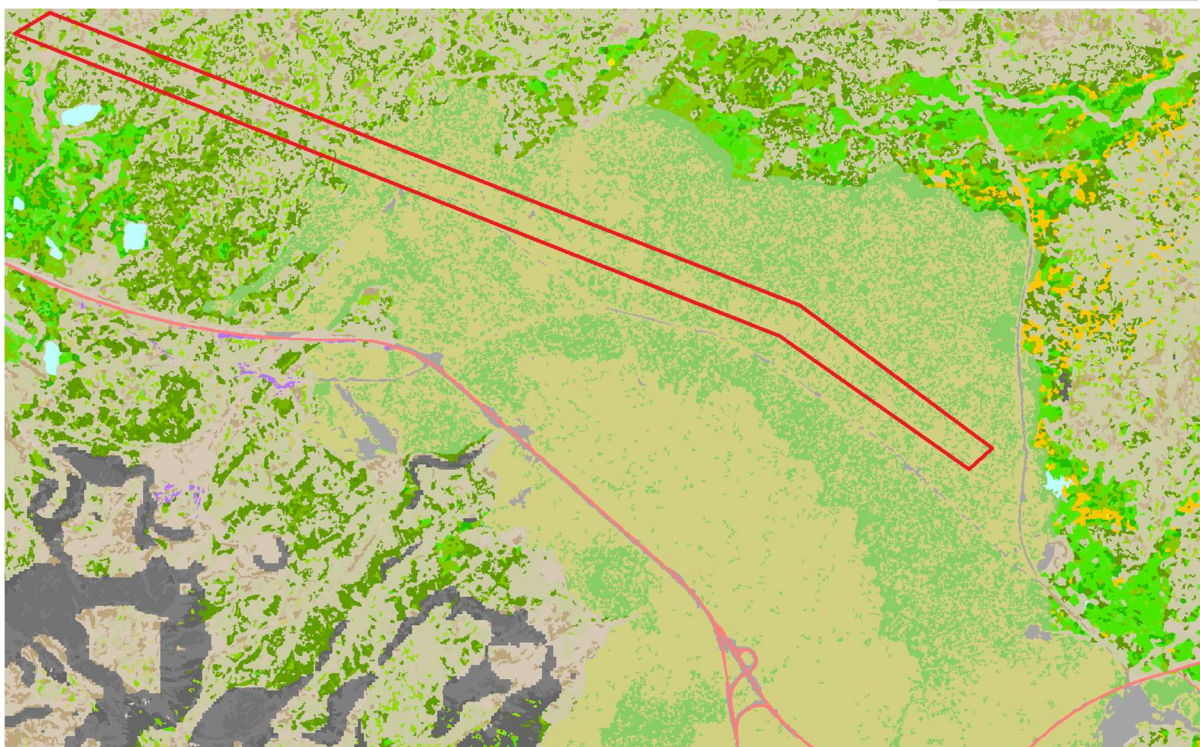
Næst stöðvarhúsi á Kolviðarhóli er mólendi en þar undir hlíðum gætir talsverðar rekju á litlu svæði og þar vaxa klóffá og mýrastör. Talsvert er þar um flög. Gróður á holti þekur um 50% svæðisins og er ýmist mosapemba eða krækilyngsmór. Þar hefur verið sáð í mela. Að Svínahraunsbruna tekur við allstórt graslendi en þetta er sá hluti Bolavalla sem nefnist Hvannavellir. Vestast á völlum rennur lítill lækur úr Draugatjörn og hafa myndast mýradrög út frá honum. Í hrauninu er hraungambrenn ríkjandi og í dældum eru víða votlendispollar. Þar sem hrauni sleppir taka við holt með allt að tveggja metra þykkum jarðvegi og slitróttum mólendisgróðri og berum melum inn á milli. Gróður er fjölbreyttari á Vatnavöllum, á jaðri framkvæmdasvæðis, en þar er töluvert gras- og votlendi. ásamt mólendi og melum. Vatnavellir er deiglendi með mörgum tjörnum og litlum vötnum, vaxið mýrastör að mestu leyti og miklum mosa, hálfblautt, en blautari mýrarstararflóar á milli. Klóffá, kornsúra, þráðnykra, vatnsliðagras, mýrfjóra og hrafnaklukka eru áberandi.

Á þessari leið [milli Sandskeiðs og Geitháls] eru grágrýtisholt með lyng- og grasmóa. Þar sem snjólétt er og vindar blása um kolla er mosapemba. Gróður þekur um 50 – 60%. Í brekkum er gróskumikill gróður og þar þrífst t.d. bláberjalýng, blágresi og fjaldalafífill. Neðan við Elliðakotsbrekkur taka við Elliðakotsmýrar sem ná að Sólheimatjörn.... Mýrastör er ríkjandi.

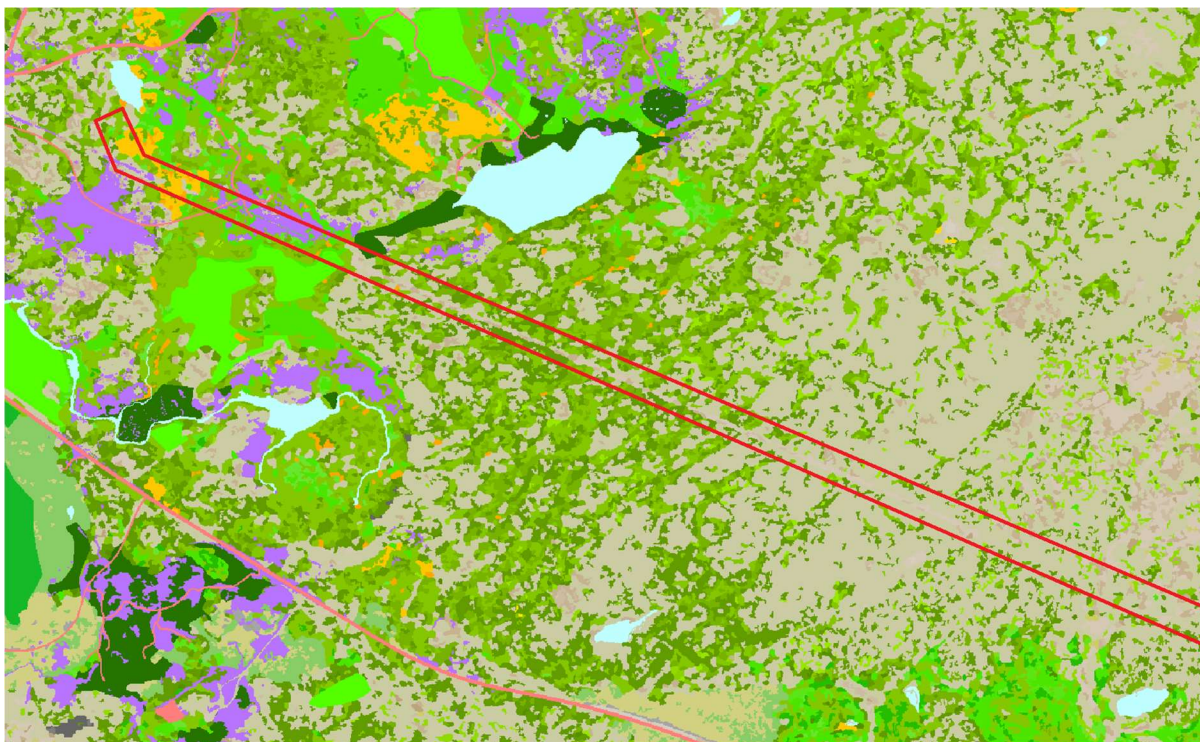
Lækur, Gudduós, rennur úr Selvatni og þar fyrir neðan er mýrlendi, Elliðakotsmýrar. Þaðan að Geithálsi eru melar áberandi og þar vex nú víða lúpína. Jafnframt hefur þar verið plantað trjáam, einkum stafafuru.

Samkvæmd vistgerðarkorti Náttúrufræðistofnun Íslands, sjá myndir hér að neðan [2], þá eru ríkjandi vistgerðir í hrauninu næst Kolviðarhóli mosahraunvist og lynghraunavist, báðar með miðlungs verndargildi. Þegar vestar dregur og komið er út úr hrauninu tekur við svæði þar sem hraungambravist (lágt verndargildi) er ríkjandi með skellum af lyngmóavist á láglandi (miðlungs verndargildi og á lista Bernarsamningsins), grasmóavist (hátt verndargildi og á lista Bernarsamningsins) og flagmóavist (lágt verndargildi). Nær Selvatni verða síðarnefndu þrjár vistgerðirnar meira áberandi. Vestast á framkvæmdasvæðinu fer línan áfram um sömu móavistgerðir auk þess að fara um alaskalúpínu (ekkert verndargildi) og starungsmýravist (mjög hátt verndargildi og á lista Berndarsamningsins). Vestasta mastrið sem verður endurnýjað er svo á hraungambravist.

Rask á þessum vistgerðum og þeim gróðursvæðum sem lýst er hér að ofan verður þó ekki neitt. Framkvæmdasvæðið er alfarið norðan votlendisins á Vatnavöllum og núverandi vegir og mastraplön munu nýtast að fullu við fyrirhugaðar framkvæmdir. Ekki verður neinu óröskuðu landi raskað.



Mynd 5.1 Vistgerðarkort Ní af austurhluta framkvæmdasvæðisins þar sem skipt verður um möstur. (rauðmerkt).



Mynd 5.2 Vistgerðarkort Ní af vesturhluta framkvæmdasvæðisins þar sem skipt verður um möstur (rauðmerkt).

5.1.2 Fuglar

Í umhverfismati Suðvesturlína er fuglalífi á svæðinu frá Kolviðarhóli að Geithálsi lýst á eftirfarandi hátt [1]:

Meirihluti línuleiðarinnar frá tengivirki við Kolviðarhól að fyrirhuguðu tengivirki við Sandskeið er á þurrlandi og einkennist af misúfnu og mosagrónu Svínahrauni og mólendi.

Fuglalíf er fremur einsleitt á þurrlandinu og fundust einungis fimm tegundir mófugla í varpi við punktatalningu, þ.e. rjúpa, heiðlóa, spói, þúfutittlingur og steindepill. Heildarþéttleiki á þessu svæði var um 83 pör/km², en heiðlóa var helmingur allra talinna fugla. Aðrir fuglar en mófuglar voru stakur fýll, kjói og hrafn, auk 7 sílamáfa.

Milli tengivirkja við Sandskeið og Geitháls er landið svipað og landið frá jaðri Svínahrauns að fyrrnefndu tengivirki. Mosageiði með graslendi og lyngheiði inn á milli er á svæðinu. Fuglalíf er sömuleiðis svipað og austar, frá Kolviðarhóli að Miðdalsheiði, og eru aðalfuglarnir heiðlóa og þúfutittlingur. Inn á svæðið koma þó fuglar sem eru bundnari við votlendi og láglandi, þ.e. lóupræll, hrossagaukur og stelkur.

Gudduós rennur úr Selvatni um Elliðakotsmýrar í Hólmsá. Mýrarnar eru nokkuð grafnar, en skurðirnir eru allir gamlir og hefur ekki verið haldið við. Gott kjörlandi er fyrir uglu á þessu svæði án þess að hægt sé að slá því á föstu að hún verpi þar þó sést hafi til einnar. Algengustu fuglarnir á svæðinu voru hrossagaukur og þúfutittlingur skv. talningu, en aðrir varpfuglar voru heiðlóa, lóupræll, jaðrakan, spói og stelkur.

Af þeim fuglum sem nefndir eru hér fyrir ofan eru heiðlóa og þúfutittlingur langsamlega algengustu tegundirnar. Heiðlóa er ekki á válista en er ein af ábyrgðartegundum Íslands. Þúfutittlingur er hvorki ábyrgðartegund né á válista. Af öðrum varptegundum sem gætu átt búsvæði við framkvæmdasvæðið þá eru spói, lóupræll, stelkur og jaðrakan ábyrgðartegundir. Stelkur og rjúpa eru jafnframt á válista og metin í yfirvofandi hættu.

Engu búsvæði þessara tegunda verður raskað og að framkvæmdum loknum verður ástand svæðisins óbreytt frá núverandi ástandi. Á framkvæmdatíma gætu fuglar með hreiður alveg við línuvegi og mastraplön orðið fyrir truflun, en það eru að öllum líkindum mjög fá varppör. Nýr leiðari verður örllítið sverari en núverandi leiðari sem gæti minnkað áflugshættu þar sem fuglarnir sjá hann betur.

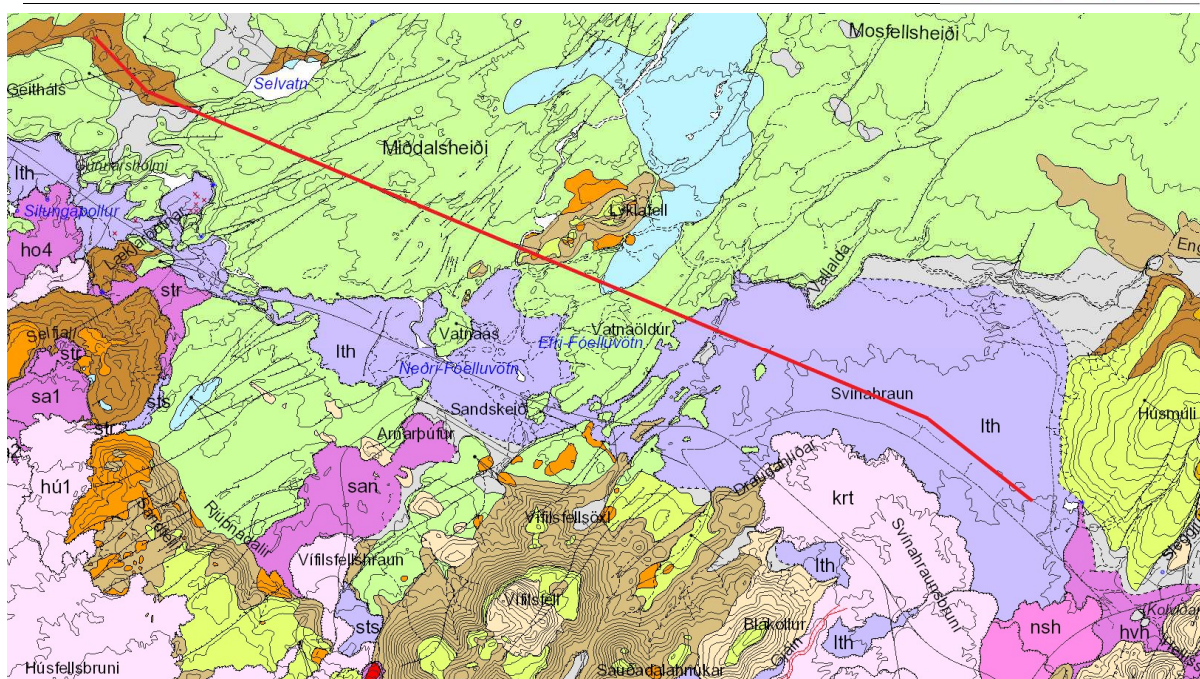
5.1.3 Jarðmyndanir

Í umhverfismati Suðvesturlína er jarðmyndunum á svæðinu frá Draugatjörn undir Húsmúla að Geithálsi lýst á eftirfarandi hátt [1]:

Frá Draugatjörn liggur athugunarsvæðið í vestur yfir Svínahraun sem rann úr gígnum Leiti fyrir um 5200 árum og telst því nútímahraun. Í framhaldinu að Sandskeiði má segja að athugunarsvæði sé að mestu á veðruðu og jökulsorfnu grágrýti sem runnið hefur úr dyngjum á síðasta hlýskeiði.

Frá Sandskeiði að Geithálsi liggur línuleiðin áfram á veðruðu og jökulsorfnu grágrýti. Á svæðinu milli Selfalls og að Sogslínu 2 liggur athugunarsvæðið að mestu á grónum melum og gömlu hrauni (grágrýti) sem er hulið veðrunarseti að einhverju leyti.

Svínahraun nýtur sérstakrar verndar í samræmi við 61. gr. laga nr. 60/2013 um náttúruvernd en ekkert frekara rask verður á hrauninu við fyrirhugaðar framkvæmdir. Í heildina verður engum jarðmyndunum raskað. Allir vegir og mastraplön eru nú þegar til staðar og þar sem undirstöður mastra verða endurnýttar þarf ekki að grafa í jörðina, allar framkvæmdir verða á yfirborðinu.



Mynd 5.3 Jarðfræðikort þar sem búið er að merkja inn þann hluta línunnar þar sem möstur verða endurnýjuð. Fjólublátt er hraun, grænt er grágryti, grátt er sethula og brúnt er móberg. Mynd: ÍSOR [3]

5.2 Landslag

Í umhverfismati Suðvesturlína er landslagi á svæðinu frá Kolviðarhóli að Sandskeiði/Lyklafelli lýst á eftirfarandi hátt [1]:

Afmörkun og svæðislýsing:

Svæðið nær frá Kolviðarhóli í austri um Svínahraun, Vatnaöldur og Sandskeið að Lögbergsbrekku og Lyklafelli í austri.

Greining sjónrænna þátta:

- *Landslagseinkenni: Endurtekin form, lágar hæðir og lægðir. Litaskil lítil og áferð og er mynstur jarðmyndana og gróðurs einsleitt. Helst setja rofblettir á milli gróinna dælda svip á svæðið. Skörp brún Svínahraunsbruna og svæðisins er áberandi þegar farið er um slóðir innan svæðisins. Lyklafell er áberandi kennileiti vestast á svæðinu.*
- *Útsýni og helstu útsýnisstaðir: Fjallasýn og víðsýni er lýsandi fyrir útsýni. Engir sérstakir útsýnisstaðir eða útivistarsvæði eru á svæðinu.*
- *Notendur: Jeppamenn, vélsleðafólk og gönguskiðaiðkendur hafa nýtt þetta svæði mikið á veturna. Einnig er talsverð umferð torfæruhjóla og hestamanna um svæðið. Í framtíðinni er jafnframt fyrirhugað að reiðhjólaleið liggi með Hellisheiðaræð, sem nú er verið að leggja um svæðið. Suðurlandsvegur 1 liggur um svæðið frá Litlu Kaffistofunni að Lögbergsbrekku.*

Gildi landslags og helstu atriði sem huga þarf að m.t.t. sjónrænna áhrifa:

- *Svæðið nýtur ekki verndar og hefur ekki sérstakt gildi vegna landslagseinkenna.*

Í umhverfismati Suðvesturlína er landslagi á svæðinu frá Sandskeiði/Lyklafelli að Geithálsi lýst á eftirfarandi hátt [1]:

Afmörkun og svæðislýsing:

Selvatn og Elliðakotsmýrar að Geithálsi. Frá þéttavirki við Sandskeið að Geithálsi er farið um svæði sem liggur lægra í landi. Landið er grónara en við Vatnaöldur, kvist- og graslendi er meira áberandi og meira er um votlendi. Selvatn, Náthlagavatn og Sólheimatjörn eru í nálægð við núverandi línur. Núverandi línur þvera jafnframt Elliðakotsmýrar. Á þessu svæði er nokkuð um sumarhúsbyggð.

Greining sjónrænna þátta:

- Landslagseinkenni: Endurtekin form sem einkenna holt og ása á þessu svæði. Vatn, votlendi og fjölbreytni í gróðurfari eykur á fjölbreytileika.
- Útsýni og helstu útsýnisstaðir: Á svæðinu skiptast á lægðir og hæðir. Engir sérstakir útsýnisstaðir eru tilgreindir hér en svæðið er almennt nýtt af útivistarfólki og þeim sem eiga sumarhús á svæðinu.
- Notendur: Frístundabyggð er á svæðinu, eitthvað um gönguleiðir og önnur útivistarsvæði.

Gildi landslags og helstu atriði sem huga þarf að m.t.t. sjónrænna áhrifa:

- Landslagi hefur ekki verið gefið sérstakt gildi. Hins vegar er svæðið fjölbreytt m.t.t. gróðurs, landforma og vatnafars og hefur því nokkurt gildi. Helstu staðir og svæði sem huga þarf að við mat á sjónrænum áhrifum eru sumarhúsabyggð og göngusvæði.

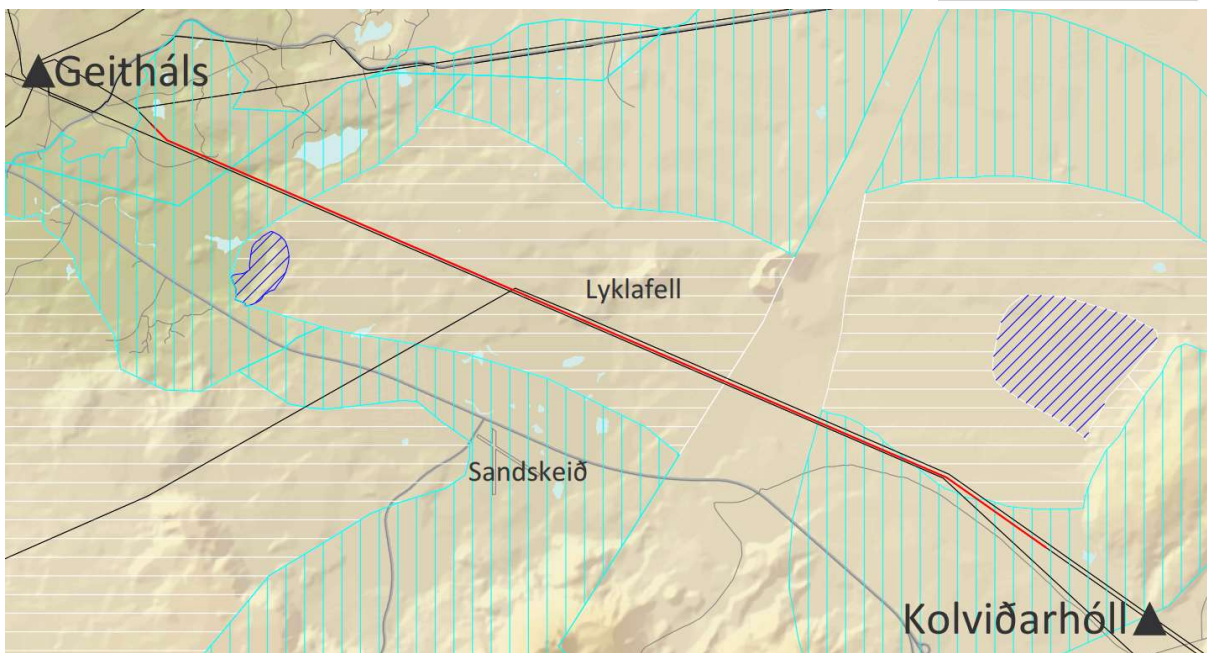
Fyrirhuguð framkvæmd mun ekki breyta núverandi ásýnd eða gildi landslagsins. Nýju möstrin verða á nákvæmlega sama stað og núverandi möstur og verða sambærileg í útliti. Ekki verður neitt nýtt rask við framkvæmdirnar heldur notast við vegi og mastraplön sem eru nú þegar til staðar. Framkvæmdin mun jafnframt ekki breyta eða hafa áhrif á nýtingu landsins, hvort sem horft er til annara orkumannvirkja eða útivistar á svæðinu.

5.3 Verndarsvæði

5.3.1 Vatnsvernd

Næst Kolviðarhóli fer línán um vatnsverndarsvæði vatnsbólsins í Engidal á Hellisheiði þar sem hún er á mörkum fjar- og grannsvæðis. Línán heldur áfram út af vatnsverndarsvæðinu en strax rúmlega km vestar kemur hún inn á vatnsverndarsvæði vatnsbóla höfuðborgarsvæðins. Mest alla leiðina að Geithálsi er línán innan verndarsvæðisins og þar af er hún rúmlega 6 km innan grannsvæðis vatnstökusvæðisins í Fossvallaklifum. Allar framkvæmdir fara fram ofanjarðar og ekki stendur til að nokkur gröftur muni eiga sér stað.

Landsnet mun láta vinna áhættugreiningu m.t.t. vatnsverndar vegna framkvæmdanna í samráði við viðkomandi heilbrigðiseftirlit. Þar mun verða lagt mat á möguleg áhrif framkvæmdarinnar og í ljósi matsins lagðar til sértækar aðgerðir til að lágmarka hættu á mengun grunnvatns.



Mynd 5.1 Vatnsverndarsvæði á línuleið Kolviðarhólslínu 1. Fjarsvæði eru ljósblá og strikuð lóðrétt, grannsvæði hvítstrikuð lárétt og brunnsvæði skástrikuð dökkblá. Línuhlutinn þar sem til stendur að endurnýja möstur er rauðlitaður.

Samkvæmt samþykkt um verndarsvæði vatnsbóla innan lögsagnaumdæma Mosfellsbæjar, Reykjavíkurborgar, Seltjarnarnesbæjar, Kópavogsbæjar, Garðabæjar og Hafnarfjarðarkaupstaðar nr. 555/2015 þarf starfsleyfi heilbrigðiseftirlits fyrir byggingu og niðurrifi háspennulína innan vatnsverndarsvæða höfuðborgarsvæðisins. Leyfin skulu ná til allra verkþátta, s.s. verklags, mengunarvarna og tímasetninga framkvæmda. Áður en framkvæmdir hefjast verður sótt um þessi leyfi til viðkomandi heilbrigðiseftirlits þar sem greint verður ítarlega frá mótvægisáðgerðum og verklagi, sem mun byggja á áhættugreiningu.

5.3.2 Náttúruvernd

Nálægt Kolviðarhóli eru tvö svæði á náttúruminjaskrá, Hengilsvæðið (nr. 752) og Eldborgir við Lambafell (nr. 753). Línan fer um hvorugt svæðið.

Næst Kolviðarhóli fer Kolviðarhólslína 1 um eldhraun á um 7 km kafla sem nýtur sérstakrar verndar skv. 61 gr. laga nr. 60/2013 um náttúruvernd, tólf mastaranna sem verða endurnýjuð eru innan hraunsins. Ekkert frekara rask ætti þó að verða á hrauninu þar sem allir vegir og mastraplön eru nú þegar til staðar.

5.4 Fornminjar

Fornleifafræðiúttekt hefur farið fram á svæðinu í tengslum við umhverfismat Suðvesturlína. Þar sem ekki er fyrirhugað að raska nýju landi, heldur skipta út möstrum og nota sömu undirstöður og vegi, er ekki talið að neinar fornminjar séu í hættu við framkvæmdirnar.

Ef fram koma áður óþekktar fornleifar á framkvæmdartíma, sbr. 24. gr. laga um menningarminjar nr. 80/2012, verður haft samband við Minjastofnun Íslands og framkvæmd stöðvuð uns fengin er ákvörðun Minjastofnunar um hvort halda megi áfram og með hvaða skilmálum.

6 MÖGULEG UMHVERFISÁHRIF FRAMKVÆMDAR

6.1 Umfang framkvæmdar og áhrifasvæði

Við mat á því hvort tilkynningarskyld framkvæmd skuli háð mati á umhverfisáhrifum skal meðal annars taka mið af eðli og staðsetningu framkvæmdar sbr. 1. tl. og 2. tl í viðauka reglugerðar nr. 660/2015 m.s.br. um mat á umhverfisáhrifum.

Tafla 6.1 Eðli framkvæmdarinnar.

Eðli framkvæmdarinnar	
Hvert er umfangið?	Um er að ræða endurnýjun á alls 34 möstrum á 13,3 km löngum kafla Kolviðarhóslínu 1. Einnig verða settir nýjir leiðarar alla línuleiðina. Allir aðkomuvegir, mastraplön og undirstöður eru til staðar og því er ekki gert ráð fyrir neinu nýju jarðraski.
<ul style="list-style-type: none"> Efnismagn. 	Ekki er gert ráð fyrir að efnisþörf við framkvæmdirnar sé nokkur. Komi til þess að fylla þurfi að nýjum undirstöðum með efni verður það fengið úr námu í nágrenninu með öll tilskilin leyfi. Stórar námur er í næsta nágrenni, t.d. Bolaöldur og Lambafell.
<ul style="list-style-type: none"> Lengd framkvæmdatíma. 	Framkvæmdir fara fram að sumarlagi þar sem þá er minna álag á kerfinu og bestu aðstæður til að taka línuna tímabundið úr rekstri.
<ul style="list-style-type: none"> Lengd rekstratíma. 	Kolviðarhóslína 1 er mikilvægur þáttur í flutningskerfi Landsnets og önnur tveggja lína sem takmarkar frekari álagsaukningu á Höfuðborgarsvæðinu. Því er talið brýnt að farið verði í styrkingar á henni og línun mun standa í áratugi eftir að möstrin hafa verið endurnýjuð.
Hversu afturkræf er framkvæmdin?	Framkvæmdin er í sjálfu sér að mestu afturkræf, þ.e. áhrifa hennar myndi gæta lítið sem ekkert ef línun yrði fjarlægð. Hins vegar er línunni ætlað að standa til áratuga og því má gera ráð fyrir að áhrif hennar vari til langs tíma.
Eru samlegðaráhrif með öðrum framkvæmdum?	Samlegðaráhrif með fyrri framkvæmdum eru mjög mikil. Vegir, mastraplön og undirstöður mastra verða notuð sem kemur í veg fyrir nýtt jarðrask. Með tilliti til sjónrænna áhrifa er ekki fyrir séð að breyting verði á sjórænum áhrifum.

Tafla 6.2 Staðsetning framkvæmdar með tilliti til verndar og viðkvæmni.

Staðsetning framkvæmdar með tilliti til verndar og viðkvæmni	
Hversu vel/illa framkvæmd skipulagsáformum? samræmist fyrirliggjandi	Framkvæmdin er í samræmi við: <ul style="list-style-type: none"> Svæðisskipulag höfuðborgarsvæðisins 2015-2040 Aðalskipulag Sveitarfélagsins Ölfuss 2010-2022 Aðalskipulag Mosfellsbæjar 2011-2030 Aðalskipulag Kópavogs 2012-2024 Deiliskipulag virkjunarsvæðis Orkuveitu Reykjavíkur á Hellisheiði
Svæða sem tilgreind eru í 2. tl. 2. reglugerðar um mat á umhverfisáhrifum. Af þeim svæðum getur framkvæmdin haft áhrif á eftirfarandi:	
Friðlýstar náttúruminjar	Tólf mastranna sem verða endurnýjuð eru í eldhrauni sem nýtur sérstakrar verndar skv. 61 gr. laga nr. 60/2013 um

	náttúruvernd, en hefur nú þegar verið raskað. Ekkert frekara rask verður á hrauninu.
Svæða á náttúruminjaskrá	Nálægt Kolviðarhóli eru tvö svæði á náttúruminjaskrá, Hengilsvæðið (nr. 752) og Eldborgir við Lambafell (nr. 753). Línan fer um hvorugt svæðið.
Svæði á náttúruverndaráætlun	Framkvæmdin er ekki innan svæða á náttúruverndaráætlun.
Svæði sem njóta verndar í samræmi við reglugerð um varnir gegn mengun vatns og reglugerð um neysluvatn vegna grunnvatns- og strandmengunar og mengunar í ám og vötnum,	Framkvæmdir við endurnýjun línunnar fer fram innan grannsvæðis vatnsverndar og fjarsvæði.

6.2 Hver verða væntanleg áhrif?

Við mat á því hvort tilkynningarskyld framkvæmd skuli háð mati á umhverfisáhrifum skal meðal annars taka mið af hugsanlegum eiginleikum umhverfisáhrifa með hliðsjón af eðli framkvæmdar og staðsetningu, sbr. 3. tl. 2. viðauka reglugerðar nr. 660/2015 m.s.br. um mat á umhverfisáhrifum.

Tafla 6.3 Gerð og eiginleikar áhrifa.

Gerð og eiginleikar áhrifa	
Í hverju munu áhrifin helst felast?	
Rask	Undirstöður núverandi mastra verða nýttar og því verður ekkert nýtt jarðrask við framkvæmdirnar. Jafnframt verða núverandi línuvegir og mastraplön notuð. Bein áhrif á gróður, jarðmyndanir og búsvæði fugla eru því engin og því ekki um varanleg einkenni að ræða.
Ásýnd	Ný möstur verða M-stálgrindamöstur sambærileg núverandi möstrum svo mjög lítil breyting verður á núverandi ásýnd. Kolviðarhólslína 1 og Búrfellslína 3 eru staursettar í takt, þ.e. möstrin þeirra standa hlið við hlið og falla saman þegar horft er frá Suðurlandsvegi. Með því að nýta núverandi undirstöður helst þetta samband sem dregur úr neikvæðum samlegaðaráhrifum m.t.t ásýndar. Endurnýjun línunnar mun því ekki hafa í för með sér breytingar á ásýnd.
Vatnsvernd	Framkvæmdin fer um vatnsverndarsvæði, grann- og fjarsvæði og á framkvæmdatíma getur skapast hættu á að olía og önnur mengandi efni komi frá tækjum sem vinna að framkvæmdunum. Miklu máli skiptir að ekki verður um að ræða beinar jarðvegsframkvæmdir, heldur miðast framkvæmdir við að unnið sé ofanjarðar. Þá mun áður en ráðist er í framkvæmdir liggja fyrir áhættugreining, sem mun verða forsenda verklags og mótvægisáðgerða, þar sem leitað verður allra leiða til að framkvæmdin verði fyllilega ásættanleg m.t.t. vatnsverndar og áhrifin því engin.
Hljóð	Framkvæmdasvæðið fer ekki um eða í nálægt við íbúabyggð og/eða útivistarsvæði og gönguleiðir, þó helst vestast á framkvæmdasvæðinu. Áhrif á hljóðvist eru metin óveruleg. Þó frekar á framkvæmdatíma, en í nágrenni við svæðið er umferðarpungur þjóðvegur Suðurlandsvegur með tilheyrandi umferðarhljóðum og ólíklegt að hávaði frá umferð vegna framkvæmdanna skeri sig þar út með merkjanlegum hætti. Hljóð á rekstrartíma -, sem helst skapast við ákveðin

	veðurskilyrði (rakt loft og stillt) verður óbreytt frá því sem nú er.
Hversu varanleg eru áhrifin?	Ásýndaáhrif af völdum framkvæmdarinnar munu vara út líftíma línunnar, ásýndin breytist þó lítið sem ekkert frá því sem nú er.
Hvar mun þeirra helst gæta og hverjir geta orðið fyrir þeim?	Stærsti hópurinn sem verður fyrir áhrifum framkvæmdarinnar eru vegfarendur á Suðurlandsveg. Einnig er línán sýnileg frá frístundahúsum við Gudduós og nágrenni. Báðir þessir hópar upplifa samt litla sem enga breytingu frá núverandi ásýnd.
Leggjast áhrif framkvæmdarinnar með áhrifum annarra framkvæmda á svæðinu og ýkja þau t.d upp?	Sogslína 2 og Búrfellslína 3 liggja samsíða Kolviðarhóslínu 1. Til að draga úr áhrifum nýta þær sama línuvegi eins og hægt er og Kolviðarhóslína 1 og Búrfellslína 3 eru staursettar í takt til að draga úr ásýnd frá Suðurlandsvegi. Lítil sem engin breyting verður frá núverandi ástandi.

6.3 Niðurstaða Landsnets

Landsnet telur að endurnýjun leiðara og mastra á Kolviðarhóslínu 1 komi ekki til með að geta haft í för með sér umtalsverð umhverfisáhrif vegna umfangs, eðlis eða staðsetningar. Því er það mat Landsnets að ekki sé um að ræða matsskylda framkvæmd.

7 TENGSL VIÐ ÁÆTLANIR

7.1 Kerfisáætlun Landsnets

Fyrirhuguðar framkvæmdir við endurnýjun Kolviðarhóslínu 1 eru ekki á kerfisáætlun Landsnets. Áður en framkvæmdin er sett á kerfisáætlun er mikilvægt að fá niðurstöðu um matsskyldu framkvæmdarinnar þar sem fullt mat á umhverfisáhrifum hefur mikil áhrif á þann tíma sem undirbúningur tekur og hvenær hægt er að byrja framkvæmdir.

7.2 Stefnumörkun stjórnvalda um uppbyggingu flutningkerfis raforku

Samkvæmt 14. tl. í kafla A í þingsályktun nr. 26/148 um stefnu stjórnvalda um uppbyggingu flutningskerfis raforku segir *“nýta skal núverandi línustæði við lausnir á aukinni flutningsþörf ef aðstæður leyfa, með endurbyggingu og/eða spennuhækkun, fjölgun eða stækkun leiðara á línunum eða öðrum þekktum aðferðum.”*

Fyrirhuguð framkvæmd er því í samræmi við stefnu stjórnvalda.

7.3 Landsskipulagsstefna 2015-2026

Um skipulag í dreifbýli segir í landsskipulagsstefnu: “Skipulag gefi kost á að nýta orkulindir í dreifbýli með sjálfbærni og umhverfisvernd að leiðarljósi. Jafnframt gefi skipulag kost á uppbyggingu flutningsmannvirkja raforku sem tryggi örugga afhendingu raforku. Mannvirki vegna orkuvinnslu og orkuflutnings falli sem best að landslagi og annarri landnotkun.

7.4 Aðalskipulag

Framkvæmdin er í samræmi við:

- Svæðisskipulag höfuðborgarsvæðisins 2015-2040
- Aðalskipulag Sveitarfélagsins Ölfuss 2010-2022
- Aðalskipulag Mosfellsbæjar 2011-2030
- Aðalskipulag Kópavogs 2012-2024

7.4.1 Sveitarfélagið Ölfus

Í aðalskipulagi Sveitarfélagsins Ölfuss 2010-2022 er gert ráð fyrir Kolviðarhóslínu 1 og segir um línuna:

- 220kV lína sem liggur samsíða Búrfellslínu 3 frá Kolviðarhóli að Geithálsi.

7.4.2 Mosfellsbær

Í aðalskipulagi Mosfellsbæjar 2011-2030 er gert ráð fyrir Kolviðarhóslínu 1. Engin sérstök umfjöllun er um línuna.

7.4.3 Kópavogur

Í aðalskipulagi Kópavogs 2012-2024 er gert ráð fyrir Kolviðarhóslínu 1 og segir um línuna:

- Við Lyklafell við Sandskeið er svo Búrfellslína 3 (400 kV) og Kolviðarhóslína 1 og 2 (220 kV).
- Helgunarsvæði háspennulínanna:
 - o Kolviðarhóslína 1 og 2: 65-85 metrar

7.5 Deiliskipulag

Kolviðarhóslína 1 fer um tvö deiliskipulögð svæði á leið sinni milli Kolviðarhóls og Geitháls. Austast fer línun um deiliskipulag virkjunarsvæðis Orkuveitu Reykjavíkur á Hellisheiði en ekki þarf að skipta um nein möstur á þeim kafla, framkvæmdasvæðið er því alfarið utan deiliskipulagða svæðisins.

Um miðja línuleið fer Kolviðarhóslína 1 í gegn um deiliskipulagt svæði nýs tengivirkis á Sandskeiði. Í deiliskipulaginu er gert ráð fyrir Kolviðarhóslínu 1 og að hún verði tengd inn í tengivirknið.

8 SAMRÁÐSADILAR OG LEYFISVEITENDUR

- Áður en sótt verður um framkvæmdaleyfi verður framkvæmdin sett inn á kerfisáætlun sem Orkustofnun þarf að samþykka eða að sótt verður um hana sérstakt leyfi.
- Framkvæmdin er í samræmi við skipulag og sótt verður um framkvæmdarleyfi til viðkomandi sveitarstjórna samkvæmt 13. gr. skipulagslaga nr. 123/2010.
- Skv. samþykkt um verndarsvæði vatnsbóla innan lögsagnaumdæma Mosfellsbæjar, Reykjavíkurborgar, Seltjarnarnesbæjar, Kópavogsbæjar, Garðabæjar og Hafnarfjarðarkaupstaðar nr. 555/2015 þarf starfsleyfi heilbrigðiseftirlits fyrir byggingu og niðurrifi háspennulína innan vatnsverndarsvæða höfuðborgarsvæðisins.
- Ef fram koma áður óþekktar fornleifar á framkvæmdartíma, sbr. 24. gr. laga um menningarminjar nr. 80/2012, verður haft samband við Minjastofnun Íslands og framkvæmd stöðvuð uns fengin er ákvörðun Minjastofnunar um hvort halda megi áfram og með hvaða skilmálum.

9 Heimildir

- [1] EFLA verkfræðistofa, "Suðvesturlínur - Styrking raforkuflutningskerfis á Suðvesturlandi - Matsskýrsla," Landsnet, Reykjavík, 2009.
- [2] Náttúrufræðistofnun Íslands, „Vistgerðir og mikilvæg fuglasvæði á Íslandi,“ 13. janúar 2021. [Á neti]. Available: <http://vistgerdakort.ni.is/>.
- [3] Íslenskar orkurannsóknir, "Jarðfræðikort," Íslenskar orkurannsóknir, Reykjavík, 2020.



Skipulagsstofnun
Borgartúni 7b
105 REYKJAVÍK
Ísland

Reykjavík, 19. mars 2021
Tilvísun: 2021030056

Efni: Umsögn Heilbrigðiseftirlits Reykjavíkur um tillögu að matsáætlun fyrir Kolviðarhóslínu 1

Vísað er til bréfs Skipulagsstofnunar dags. 2. mars 2021 þar sem óskað er umsagnar Heilbrigðiseftirlits Reykjavíkur (HER) til ákvörðunar um matsskyldu fyrir Kolviðarhóslínu 1. Í umsögninni skal koma fram eftir því sem við á, hvort HER telji að nægjanlega sé gerð grein fyrir framkvæmdinni, umhverfi hennar, mótvægisáðgerðum og vöktun. Einnig skal gera grein fyrir þeim leyfum sem eru á starfssviði HER og framkvæmdin er háð. HER hefur farið yfir erindið og þau gögn sem því fylgja og gerir eftirfarandi umsögn.

Um er að ræða starfsleyfis skylda framkvæmd og þarf framkvæmdaaðili að sækja um starfsleyfi til viðkomandi heilbrigðiseftirlitssvæðis fyrir byggingu og niðurrifi á háspennulína innan vatnsverndarsvæða höfuðborgarsvæðisins. Eins og kemur fram í lið 5.3.1 um vatnsvernd þá verður unnin áhættugreining m.t.t. vatnsverndar vegna framkvæmdarinnar og vill HER ítreka mikilvægi þess að hún verði unnin í samráði við viðkomandi heilbrigðiseftirlit.

HER mun gefa út leyfi fyrir niðurrifi Kolviðarhóslínu 1 á þeim hluta framkvæmdarinnar sem er innan umsýslusvæðis HER. Þar sem framkvæmdin er á vatnsverndarsvæði höfuðborgarsvæðisins er leyfi gefið út í samræmi við samþykkt nr. 555/2015 um um verndarsvæði vatnsbóla innan lögsagnarumdæma Mosfellsbæjar, Reykjavíkurborgar, Seltjarnarnesbæjar, Kópavogsbæjar, Garðabæjar og Hafnarfjarðarkaupstaðar.

HER tekur fram varðandi línulagnir um vatnsverndarsvæði höfuðborgarinnar að áhrif þeirra geti orðið neikvæð á framkvæmd vatnsverndar, einkum inni á grann- og brunnsvæði í námunda við og með aðrennsli að vatnsbólunum. Stóraukin umferð vinnutækja getur leitt til ófyrirséðra mengunaróhappa sem á þessum stað gætu mengað vatnsból. Framkvæmdir og rask sem fylgja uppbyggingu og þjónustu við háspennulínur svo nærri vatnsbólum skapar óhjákvæmilega hættu fyrir öryggi vatnsöflunar. HER telur það mikinn kost að er ekki þörf á greftri við möstur, eins og kemur fram í lið 4.3, þar sem að undirstöður mastra verða endurnýttar og sömuleiðis vegslóðar og mastraplön þar sem vinna fer fram og ætti því jarðrask að vera í lágmarki.

Í kafla 4.1.1 er farið yfir niðurrif eldri mastra og vill HER í því sambandi benda á mikilvægi þess að framkvæmdaaðili leggi til mótvægisáðgerðir vegna mengunarhættu við framkvæmdina. HER mun leggja mat á hvort þær tillögur samræmist ítrustu kröfum um vatnsvernd og munu ákvæði starfsleyfis verða í samræmi við bestu lausn.



HER telur að nánar þurfi að fjalla um mögulega zink mengun vegna flögnunar á húð háspennumastra. Ekki er nefnt í tillögunni að fjallað verði um möguleg áhrif slíkrar mengunar á gróður eða mögulega mengun neysluvatns. Í áhættugreiningu þarf að fjalla um gæði og efnasamsetningu galvanhúðar og hvernig tryggja á og staðfesta þau gæði. Eins þarf að fjalla um ítarlega um mótvægisáðgerðir til að koma í veg flögnun zinkhúðar og hvernig vakta á ástand mastra og gróðurs. Gera þarf grein fyrir vöktunaráætlun í matskýrslu. HER telur mikilvægt að í þessu sambandi að metin verði áhrif brennisteinsvetnis frá Hellisheiðavirkjun á tæringu á húð mastranna og til hvaða mótvægisáðgerða á að grípa vegna þess.

HER áskilur sér rétt til að koma með frekari athugasemdir á síðari stigum í matsferlinu

Virðingarfyllst
f.h. Heilbrigðiseftirlits Reykjavíkur


HEILBRIGÐISEFTIRLIT
REYKJAVÍKUR
Helgi Guðjónsson
Heilbrigðisfulltrúi