



Reykjavíkurborg
Umhverfis- og skipulagssvið

Reykjavíkurborg

Ráðhúsinu
101 Reykjavík

Reykjavík 17.08.2017

Málsnr.: <i>R17050110</i>
Skjalasafn Ráðhúss
21. ágú. 2017
Bréfalykill: <i>647</i>

Hér með sendist útskrift úr gerðabók umhverfis- og skipulagsráðs frá 16. ágúst 2017 varðandi eftirfarandi mál.

Lóðarumsókn Reykjavík Eye

Lagt fram erindi skrifstofu borgarstjórnar, dags. 17. maí 2017, þar sem óskað er eftir umsögn umhverfis- og skipulagssviðs á erindi Reykjavík Eye, dags. 9. maí 2017, um lóð í Reykjavík fyrir útsýnishjól. Einnig er lögð fram umsögn umhverfis- og skipulagssviðs dags. 4. júlí 2017.

Neikvætt með vísan til umsagnar umhverfis- og skipulagssvið dags. 4. júlí 2017.

F.h. umhverfis- og skipulagssviðs


Erna Hrönn Geirsdóttir

Fylgiskjal: umsögn umhverfis- og skipulagssviðs dags. 4. júlí 2017.



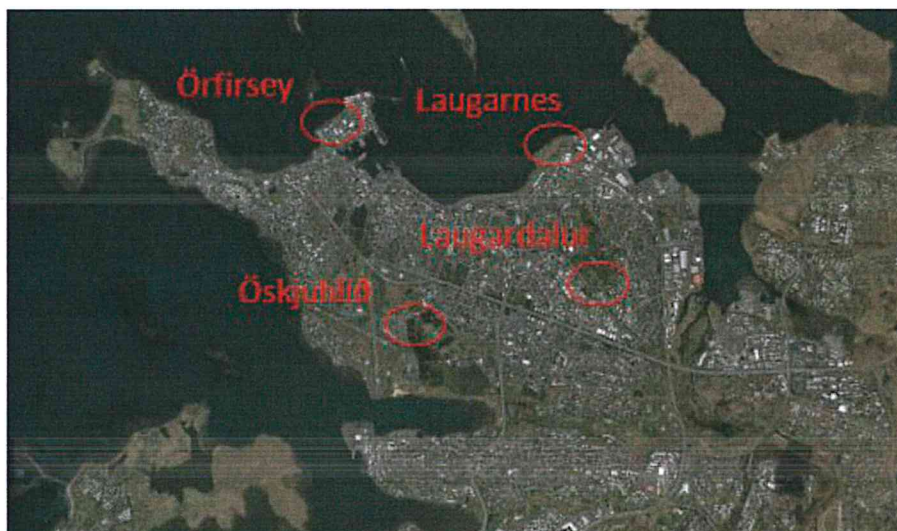
Reykjavík 4. júlí 2017

Varðar: Lóðarumsókn Reykjavík Eye, útsýnishjól.

Lagt er fram erindi skrifstofu borgarstjórnar, dags. 17. maí 2017, þar sem óskað er eftir umsögn umhverfis- og skipulagssviðs á erindi Reykjavík Eye, dags. 9. maí 2017, um lóð í Reykjavík fyrir útsýnishjól. Í lýsingu á erindi þá kemur fram að óskað er eftir að borgin leggi verkefninu lið með úthlutun á viðeigandi lóð. Verkefnið snýst um að reisa og reka stórt útsýnishjól (parísar) á landi innan borgarmarka Reykjavíkur; um tvíþætt verkefni er að ræða þar sem samhliða rekstri hjólsins er fyrirhugað að setja upp og starfrækja skemmtigarð sem ætlað er að höfða til allra aldurshópa. Nefndar eru í erindinu fjórar mögulegar staðsetningar fyrir Reykjavík Eye í Reykjavík. Upptalið er í erindinu að afþreyingin og hjólið muni hafa mikið aðdráttarafl fyrir heimafólk og/ ekki síður fyrir ferðamenn. Talið er mikilvægt fyrir verkefnið að staðsetning þess bjóði upp á gott aðgengi fyrir flesta, hvort sem fólk kemur fótgangandi, noti almenningsgöngur og/eða eigin bíl. Leitað er því til borgarinnar um val á staðsetningu auk þess sem leitað er til borgarinnar með samvinnu í huga og er þá væntanlega verið að meina m.t.t. reksturs.

Um verkefnið

Hjólinu er ætlað að vera aðdráttarafl og kennileiti í borgarlandinu að erlendri fyrirmynd (London eye). Þar á einnig að vera skemmtigarður innblásinn af íslenskum þjóðsögum og hjátrú. Óskað er eftir um 2 hektara lóð til uppbyggingarinnar sem á að vera lokið 2019. Uppbyggingin á að vera varanleg en ekki viðburðartengd. Í kynningargögnum með erindi þá er óskað eftir 2.hæða byggingu (fyrir skemmtigarðinn m.a. miðasölu, biðsali, veitinga- og kaffihús, sýningarými fyrir listaverk o.fl., auk 2.hæða bílakjallar með rúmlega 1.400 bíla- og mótörhjólastæðum. Fram kemur að hjólið myndi snúast einn hring á um 25 mínutum og þá 2,4 hringi á klst. Um 32 hylki yrði að ræða með möguleiki á 25 manns í hverju hylki og gætu þá verið um 800 manns í einu að snúast. Raunhæft yrði að starfrækja hjólið 350 daga á ári.



Þær staðsetningar sem óskað er eftir í Reykjavík fyrir útsýnishjól.

Að neðan og á næstu bls. þá er tekið á skipulagslegu og umhverfislegu þáttunum/áhrifunum sem fyrrnefnt útsýnishjól mun/gæti haft á borgarmyndina í heild og/eða á einstökum staðsetningum. Leitað var álit hjá skrifstofu borgarhönnunar og skrifstofu umhverfisgæða innan Umhverfis- og skipulagssviðs við vinnslu þessarar umsagnar.

Skrifstofa borgarhönnunar/umhverfisgæða

Almennt séð þá leggst skrifstofa borgarhönnunar gegn uppbyggingu útsýnishjólsins í Reykjavík og þá jafnframt þeim staðsetningum sem lagðar eru til í umsókn. Í rökstuðningi skrifstofunnar segir að hjólið muni í umfangi sínu hafa mikil og neikvæð sjónræn áhrif á borgarlandslagið. Reykjavík einkennist af skýrum sjónlínunum til hafs og fjalla og leitast skal við að halda þeirri ásýnd sem sérstöðu borgarinnar. Einnig telst hæð hjólsins ekki falla vel inn í þá lágu byggð sem einkennir borgina. Varðandi einstaka staðsetningar þá er Laugarnesið undir minjavernd og mun ekki fást leyfi til að byggja þar. Örfirisey er innan lögsagnar Faxaflóahafnar og er skilgreint sem hafnarsvæði í skipulagi og telst hjólið því ekki til hafnsækkinnar starfsemi. Laugardalurinn er íþrótta- og útivistarsvæði sem er ekki vel tilfallið til svona sértækrar uppbyggingar. Þar eru engar byggingar af þessari stærðargráðu og myndi hjólið því skera sig mikið úr umhverfinu. Sama á við um Öskjuhlíðina.

Skrifstofa umhverfisgæða lýsir yfir áhyggjum sínum af áhrifum hjólsins á ásýnd og útsýni og að það muni skyggja mikið á útsýni sama hver staðsetningin er, auk þess þá er lýst yfir áhyggjum af þeirri miklu hæð sem hjólið er í og velt er vöngum yfir hversu vel hjól af þessari stærðargráðu hentar íslenskum aðstæðum t.d. með tilliti til vinda. Varðandi tillögur um staðsetningu telur skrifstofa umhverfisgæða að ekki sé mikil hætt á að náttúra raskist en útivistargildi gæti skerst á svæðum eins og Öskjuhlíð og Laugarnesi við að svo fyrirferðarmikið mannvirki verði byggt í jaðri svæðana. Staðsetningin við Laugarnes er full nálægt vernduðu náttúrusvæði og er undir minjavernd. Áhrif á fuglalíf eru óvissuþáttur sem þyrfti að rannsaka betur ef áframhald yrði á verkefninu en vel er þekkt að stór mannvirki sem hreyfast eins og vindmyllur geta valdið fuglum á flugi hættu.

Skipulagsmál

Laugarnes

Í gildi er deiliskipulag fyrir Laugarnes, samþ. dags. 12.9.2000 með síðari breytingum. Í því skipulagi eru skilgreindir byggingareitir, lóðarafmarkanir og í skipulaginu er m.a. skilgreint helgunarsvæði fornminja á svæðinu sem tekur yfir töluvert af því svæði sem sótt er um. Einnig er minnisvarði um Laugarnesspítala sýndur og gert ráð fyrir hlöðnum vegg þar. Laugarnesið á sér langa sögu og m.a. í byggðakönnun Borgarsögusafns/Minjasafns Rvk fyrir hverfishluta 4 Laugardalur, skýrsla nr. 162 (dags. árið 2013) þá kemur fram að Laugarnesið er eitt af þremur býlum í þessum borgarhluta sem var til á miðöldum, sem byggðist úr landi landnámsjarðarinnar Víkur, hin voru Rauðará og Kleppur. Heilmikil saga er því tengd Laugarnesinu alveg frá upphafi byggðar í Reykjavík. Í aðalskipulagi Reykjavíkur 2010-2030 þá er landnotkun á svæðinu skilgreind sem opið svæði (OP9), Laugarnestangi, borgargarður. Þar kemur fram m.a. að fyrstu heimildir um Laugarnes eru í Njálu.. Mikið er um búsetuminjar og ströndin er að mestu ósnortin og er allur tanginn skilgreindur sem hverfisverndarsvæði. Staða svæðisins sem sögulegrar heimildar um búsetuhætti og náttúru fyrri alda er einstakt.

Meginstefna við skipulag svæðisins er að tvinna saman búsetuminjarnar og fjölbreytta náttúru á svæðinu. Um hverfisvernd segir m.a. ...ákvæði um hverfisvernd eru til að vernda sérkenni eldri byggðar eða annarra menningarsögulegra minja, náttúruminjar, landslag eða gróður vegna sögulegs, náttúrulegs eða menningarlegs gildis, án þess að um friðun sé að ræða samkvæmt öðrum lögum.



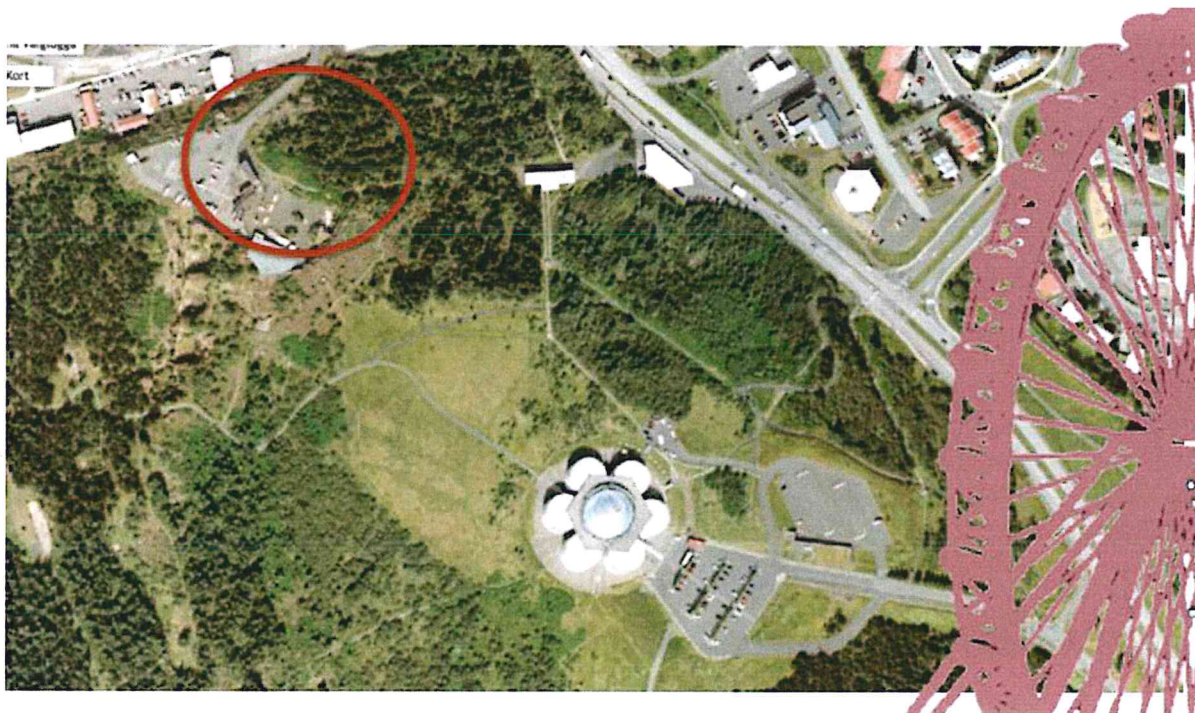
Laugarnes, tillaga

Öskjuhlíð

Í gildi er deiliskipulag fyrir Öskjuhlíð, samþ. dags. 1.6.1999 með síðari breytingum. Í því skipulagi er m.a. markmið þess að gera Öskjuhlíðina aðgengilegri til útivistar með stígagerð og betri tengingum við aðliggjandi svæði og byggð. Að leggja áherslu á verndun náttúru- og söguminja m.a. með því að stuðla að fjölbreyttu gróðuarfari og þar með fuglalífi o.fl. Öskjuhlíðin á sér langa sögu og var m.a. eyja fyrir um 11.000 árum og þar er að finna mjög fjölbreytta jarðsögu seinni hlutar ísaldar. Jafnframt þá hefur vaxið upp mikill gróður í Öskjuhlíð á síðustu rúmlega hálfri öld og er ríkjandi gróðurlendi nú skóglendi en var áður mólendi og hefur það m.a. haft áhrif á búsvæði fugla þessi gróðurfarsbreyting á svæðinu. Jafnframt kemur fram að þau fornu sjávarmörk sem er að finna í Öskjuhlíð eru á þeim stað þar sem m.a. er verið að óska eftir svæði fyrir útsýnishjól. Sem fyrr segir þá er mikil saga tengd Öskjuhlíð og er hún aðallega tvenns konar, þ.e. almennar söguminjar og stríðsminjar. Á síðustu áratugum þá hafa vinsældir Öskjuhlíðar aukist sem útivistarsvæði og Öskjuhlíð mikilvægur hlekkur í tengingu útivistarsvæða í Reykjavík.

Í aðalskipulagi Reykjavíkur 2010-2030 þá er landnotkun á svæðinu skilgreind sem opið svæði (OP2). Fram kemur að Öskjuhlíðin nær 61 m yfir sjávarmál og er fjölsótt útivistarsvæði. Í vesturhlíðinni hefur verið mikil skógrækt frá árinu 1950. Í Öskjuhlíð er hægt að sjá mikið af bæði jarðsögulegum og menningarsögulegum minjum. Öskjuhlíð tilheyrði landnámsbænum Vík. Talið er að Öskjuhlíðin hafi verið skógi vaxin í upphafi og þar hafi verið sel um aldir. Smám saman var þó

trjágróður upprættur með öllu vegna beitar og til eldiviðarbrúks. Svæðið hefur mikið gildi sem útivistarskógur í þéttbýli. Leynimýri í sunnanverðri hlíðinni er skilgreint sem hverfisverndarsvæði ásamt minjum um háa sjávarstöðu í vestanverðri hlíðinni. Megin stefna í skipulagi dalsins er að svæðið þjóni áfram hlutverki sínu sem einn helsti útivistarskógurinn innan þéttbýlissvæðis borgarinnar. Uppbyggingu innan og í jaðri svæðisins skal halda í lágmarki.



Öskjuhlíð, tillaga

Laugardalur

Í gildi er deiliskipulag fyrir **Laugardalur, austurhluta**, samþ. dags. 13.1.2005 með síðari breytingum. Í markmiðum þess skipulags er að stuðla að frekari uppbyggingu í Laugardal fyrir almenning með áherslu á áframhaldandi þróunarmöguleika fyrir ákveðin svæði, m.a. Tjaldsvæðið, Grasagarðinn, Húsdýra- og Fjölskyldugarðinn sem og ýmis íþrótt- og tómstundastörf. Jafnframt að opna Laugardalinn eins og kostur er fyrir almenning með auknum gróðri, gerð stíga og útivistarsvæða. Skipulaginu er jafnframt ætlað að koma á formlegri lóðarskiptingu og gera nauðsynlegar breytingar skiptingu lóða þar sem þess er þörf. Á því svæði sem óskað er eftir svæði fyrir staðsetningu útsýnishjól þá er skipulagi frestað (svæði V), um það segir “Opið svæði norðan Glæsibæjar”; Deiliskipulagi frestað. Ekki tekin afstaða, en norðan þess þá eru skilgreind bílastæði og aðkoma fyrir stækkunarsvæði Fjölskyldu og Húsdýragarðsins, auk nýs aðkomutorgs. Reitur V skv. skipulagi er eingöngu um 1-1,5 hektari að stærð (fer eftir nákvæmari afmörkun) og því of lítil fyrir umrætt hjól m.v. gildandi skipulag. Í aðalskipulagi Reykjavíkur þá er reiturinn að mestu skilgreindur sem opið svæði (OP1), en einnig hluti þess innan miðsvæðis við Suðurlandsbraut (M2g). Um OP1 segir, m.a. að Laugardalurinn er einn af mikilvægustu borgargörðunum innan þéttbýlis.

Fjölbreytt íþrótt- og afþreyingaraðstaða einkennir svæðið sem byggst hefur upp á þó nokkrum tíma. Meginstefnan í skipulagi dalsins er að halda áfram að byggja upp útivist. Um M2g segr; svæði fyrir þjónustustofnunar og opið grænt svæði. Blanda verslunar, þjónustu, skrifstofa og íbúða. Á

svæði M2g er gert ráð fyrir blöndu verslunar, þjónustu, skrifstofa og íbúða. Lágrest byggð (2-4 hæðir) sem fellur að götumynd Suðurlandsbrautar og með opnum sjónásum til dalsins. Mögulegt byggingarsvæði er háð því að Suðurlandsbraut verði endurhönnuð og skal miða við að ekki verði gengið á græn útivistar- og íþróttasvæði í Laugardalnum. Áætluð aukning húsnæðis um 30-40 þúsund fermetrar.



Laugardalur, tillaga

Örfirisey

Í gildi er deiliskipulag fyrir **Vesturhöfn, Örfirisey**, samþ. dags. 3.11.2015 með síðari breytingum og er um að ræða skipulagsáætlun fyrir hafnarsvæðið við Örfirisey. Megininntak skipulagstillögu var að sameina fjölmargar áætlanir í eina tillögu og er um að ræða fjölmargar atvinnulóðir við Fiskislóð, Grandagarð, Hólmaslóð, Eyjarlóð og Norðurgarð þar sem eru skilgreindir byggingareitir, bílastæðakröfur, hæðir húsa, byggingarmagn, lóðarafmarkanir o.fl. Í aðalskipulagi Reykjavíkur 2010-2030 þá er svæðið við Örfirisey skilgreint sem hafnarsvæði, en slík svæði eru fyrir hafnir og hafnarmannvirki þar sem gert er ráð fyrir mannvirkjum og tækjum til móttöku skipa og báta, losunar og lestunar þeirra, geymslu vöru, móttöku og afgreiðslu þessarar vöru til áframhaldandi sjó- eða landflutninga, til móttöku og brottfarar farþega og smábátahafnir. Á hafnarsvæðum er einkum gert ráð fyrir starfsemi sem fellur undir skilgreiningar fyrir hafnarsvæði, sbr. skipulagsreglugerð, auk þess sem starfsemi athafna- og iðnaðarsvæða getur verið heimil. Íbúðir, hótél og gististaðir og smásöluverslun eru almennt ekki heimil á hafnarsvæðum nema það sé sérstaklega tilgreint í sérákvæðum fyrir viðkomandi hafnarsvæði.

Svæðið við Örfirisey þar sem er ósk um lóð fyrir útsýnishjól er skilgreint sem H2. Örfirisey- blandað athafnasvæði þar sem gert er ráð fyrir hafnsækinni starfsemi og starfsemi sem almennt fellur undir skilgreiningu athafnasvæða. Fjölbreyttari landnotkun er þó heimil við Fiskislóð og Grandagarð,

samkvæmt ákvörðun þar um í deiliskipulagi, s.s. verslun, þjónusta og fínlegri atvinnustarfsemi. Gististaðir í flokki II og III geta verið heimilir, sbr. ákvörðun í deiliskipulagi.



Örfirisey, tillaga

Niðurstaða

Ekki er tekið jákvætt í þær staðsetningar sem nefndar eru í erindi og koma þær ekki til greina fyrir þá starfsemi sem óskað er eftir m.a. útfrá skipulags- og umhverfislegum þáttum, auk óvissuþáttar um ásýndar og útsýni. Jafnframt eru óviss áhrif á ýmsa náttúruþætti á skilgreindum opnum svæðum skv. gildandi skipulagi. Sjónrænu áhrifin vega einnig sérstaklega þungt auk þess sem þær staðsetningar sem eru nefndar, falla ekki að gildandi deiliskipulagi svæða, né æskilegt að breyta skipulagi á þeim svæðum til að koma fyrir jafn sértækri uppbyggingu og umræddu útsýnis/parísarhjólí.

f.h skipulagsfulltrúa, /**Björn I. Edvardsson**

f.h. borgarhönnunar, /**Edda Ívarsdóttir**

f.h. skrifstofu umhverfisgæða, /**Snorri Sigurðsson**

Málsnr.: R17050110
Skjalasafn Ráðhúss
15. maí 2017
Bréfalykill: 647

Reykjavík Eye Projects

9. maí 2017

Dagur B. Eggertsson
borgarstjóri
Ráðhúsi Reykjavíkur
Tjarnargötu 11
101 Reykjavík

Ágæti borgarstjóri,

Við undirrituð förum fyrir verkefni sem við viljum kynna fyrir borgaryfirvöldum með það fyrir augum að Reykjavíkurborg leggi verkefninu lið með úthlutun á viðeigandi lóð.

Við teljum að verkefnið geti haft mikla þýðingu til framtíðar fyrir uppbyggingu samfélagsmála í Reykjavík, sér í lagi á sviði fjölskylduafþreyingar, en einnig sem sýningaraðstaða fyrir fyrirtæki og miðstöð fyrir viðburði. Við teljum einnig að verkefnið muni efla enn frekar það alþjóðlega aðdráttarafli sem Reykjavíkurborg og Ísland hafa nú þegar í hugum fólks víða um heim .

Hugmynd okkar og verkefni nefnist, **Reykjavík Eye**. Eins og nafnið gefur til kynna þá snýst það fyrst og fremst um að reisa og reka stórt útsýnishjól (Parisarhjól) á landi innan borgarmarka Reykjavíkur. Verkefnið er tvíþætt því samhliða rekstri hjólsins er fyrirhugað að setja upp og starfrækja skemmtigarð sem mun höfða til allra aldurshópa. Þar verður meginþemað Íslenskar þjóðsögur og hjátrú. Boðið verður upp á lífliga leiki, íþróttir og aðra afþreyingu sem öll fjölskyldan getur haft gagn og gaman af. Gert er ráð fyrir árstíðabundnum áherslum árið um kring.

Við höfum nú þegar tryggt okkur einkarétt fyrir Ísland og samvinnu með Saloria Architects Ltd frá Lundúnum, en fyrirtækið vinnur að yfirhönnun sambærilegra verkefna í Asíu og Mið-Austurlöndum. Við höfum einnig tryggt okkur samstarf við fyrirtækið Starneth sem sérhæfir sig í hönnun, byggingu og uppsetningu útsýnishjóla. Þeirra þekktasta verkefni er líklega London Eye, sem er heimsfrægt sem eitt þekktasta kennileiti Lundúna og hefur haft gífurlega víðtæk og jákvæð samfélagsleg áhrif í borginni.

Kynning Reykjavík Eye

Með þessu erindi fylgir kynning á meginþáttum verkefnisins, sem sýnir meðal annars hugmyndir um útlit hjólsins. Hægt er að velja um ýmis konar lögum aðra en hring, sem gæti gefið Reykjavík Eye ákveðna sérstöðu og gert einkenni þess enn sterkara. Við höfum fengið staðfest frá fyrrnefndum samstarfsaðilum að hægt sé að setja upp hjartalaga hjól, svo dæmi sé tekið. Slíkt hjól gæti orðið eitt af framtíðartáknum Reykjavíkur - "Hjarta Reykjavíkur".

Í meðfylgjandi kynningu eru sýndar fjórar mögulegar staðsetningar fyrir Reykjavík Eye í Reykjavík. Þar á meðal er hugmynd um staðsetningu hjólsins í Laugardal á því svæði þar sem Fjölskyldu- og húsdýragarðurinn er. Þar mætti til dæmis hugsa sér að hægt væri að samnýta núverandi starfsemi og land undir þá nýju hugmynd sem hér er lýst

Reykjavík Eye Projects., 42 Gorst Road, London NW10 6LD, UK
+44 7921 568 298 / u.jonsson@btinternet.com

Reykjavik Eye Projects

Við teljum að Reykjavík Eye og sú afþreying sem verður í boði samhliða muni hafa mikið afdráttarafl, bæði fyrir íslenskar fjölskyldur og ekki síður þann mikla fjölda ferðamanna sem heimsækir borgina. Í dag eru ekki margir möguleikar á afþreyingu í boði í Reykjavík sem hæfa bæði heimamönnum og ferðamönnum, ef þannig má að orði komast.

Staðsetning Reykjavík Eye og beiðni til borgarráðs

Það er mikilvægt að staðsetning verkefnisins bjóði upp á gott aðgengi fyrir sem flesta, hvort sem fólk kemur fótgangandi, notar almenningssamgöngur eða eigin bíla.

Því leitum við til Reykjavíkurborgar með það erindi að athugað verði hvort finna megi staðsetningu fyrir hjólið á landi í eigu borgarinnar.

Við leitum jafnframt til Reykjavíkurborgar með samvinnu í huga. Þetta á við um hugsanlega staðsetningu og svo starfsemi, þar sem borgin eða aðrir aðilar gætu haft áætlanir um verkefni sem gætu samnýst Reykjavík Eye.

Notkun Reykjavík Eye

Reykjavík Eye-skemmtisvæðið er sem fyrr segir hugsað sem afþreyingarsvæði fyrir íbúa höfuðborgarsvæðisins og þá sem heimsækja borgina, hvort sem það eru íbúar utan höfuðborgarsvæðisins eða erlendir ferðamenn.

Reykjavík Eye yrði fyrsta stóra útsýnishjólið á Norðurlöndum og það nyrsta í heiminum. Hæð hjólsins (u.þ.b 3/4 af hæð London Eye) býr til aðdráttarafl og gerir hjólið kjörinn vettvang til útsýnis og viðburða. Á hjólinu eru lokuð hylki sem verja fólk fyrir veðri og vindum. Hver skoðunarhringur tekur um 30 mínútur og gerir fólki kleift að sjá yfir alla Reykjavík og nágrenni á meðan leiðsagnir eru spilaðar með fróðleik um staðhætti og ábendingum um staði til að skoða nánar.

Í skammdeginu gæti hjólið nýst sem vettvangur innan Reykjavíkur til norðurljósaskoðunar og um leið væri hægt að bjóða upp á veitingar, skemmtanir eða fræðslu.á svæðinu. Hjólið getur því gegnt mikilvægu hlutverki í uppbyggingu ferðamála í Reykjavík.

Hjólið gæti einnig haft mikið auglýsingagildi fyrir fyrirtæki, Reykjavíkurborg og Ísland.

Eins og þróun svipaðra útsýnishjóla erlendis sýnir, þá eru þau afar vinsæll valkostur fyrir fjölskylduafþreyingu og fyrirtækjakynningar af ýmsu tagi, þar sem leigð eru út einstök hylki í hjólinu svo sem fyrir smærri samkomur eða veislur, afmæli, giftingar eða aðra viðburði. Hægt er að bjóða upp á bæði mat og drykk í einstökum hylkjum.

Hjólið í Lundúnum er mikið notað af skólahópum sem fara þangað í dagsferðir og gera verkefni um það sem fyrir augu ber úr hjólinu.

Þess má einnig geta að London Eye gefur stórar fjárhæðir á hverju ári til góðgerðarmála í Lundúnum og hefur því að mörgu leyti víðtæk samfélagsleg áhrif fyrir borgina.

Með Reykjavík Eye eða Hjarta Reykjavíkur opnast ný leið til að njóta fegurðar Reykjavíkur og nágrennis. Þar sameinast gleði, upplifun og fallega ásýnd fyrir Reykvíkinga og gesti.

Að lokum nokkur orð um bakgrunn okkar. Við höfum verið búsett í Lundúnum í tæp 25 ár. Þann tíma höfum verið starfandi í viðskiptum, þar á meðal í verslunarrekstri og ýmsu sem viðkemur nýtingu fasteigna. Það er meðal annars þessi bakgrunnur og tenging sem hvetur okkur áfram í þetta verkefni. Þrátt fyrir búsetu erlendis erum við fyrst og fremst Íslendingar, stolt af okkar heimalandi og viljum taka þátt í að byggja upp innviði á Íslandi þannig að sem flestir geti notið góðs af.

Reykjavik Eye Projects

Við leggjum þetta formlega erindi til borgarstjóra og borgarráðs til umfjöllunar og viðeigandi meðferðar, með von um vilyrði fyrir viðeigandi lóð sem nýst getur starfseminni.

Með virðingu og þökkum

Marta og Ulli Jónsson