



Borgarráð Reykjavíkur

Tjarnargötu 11
101 Reykjavík

Hér með sendist útskrift úr gerðabók umhverfis- og skipulagsráðs frá 23. ágúst 2017 varðandi eftirfarandi mál.

Gamla höfnin, Miðbakki

Lögð fram lýsing Yrki arkitektar ehf., dags. í júní 2017, um nýtt deiliskipulag fyrir Miðbakka við Reykjavíkurhöf. Helstu viðfangsefni deiliskipulagsins eru að staðsetja fjölnota þjónustuhús, gera nýja aðkomu að Miðbakka, tryggja öruggar hjólaleiðir og góð almenningsrými.

Borghildur Sölvey Sturludóttir verkefnisstjóri, Hildur Gunnlaugsdóttir skipulagsfulltrúi Faxaflóahafna og fulltrúi Yrkir Ásdís Helga Ágústsdóttir arkitekt taka sæti á fundinum undir þessum lið

Lýsing samþykkt til kynningar og umsagnar með vísan til 1. mgr. sbr. 3. mgr. 40. gr. skipulagslaga nr. 123/2010.

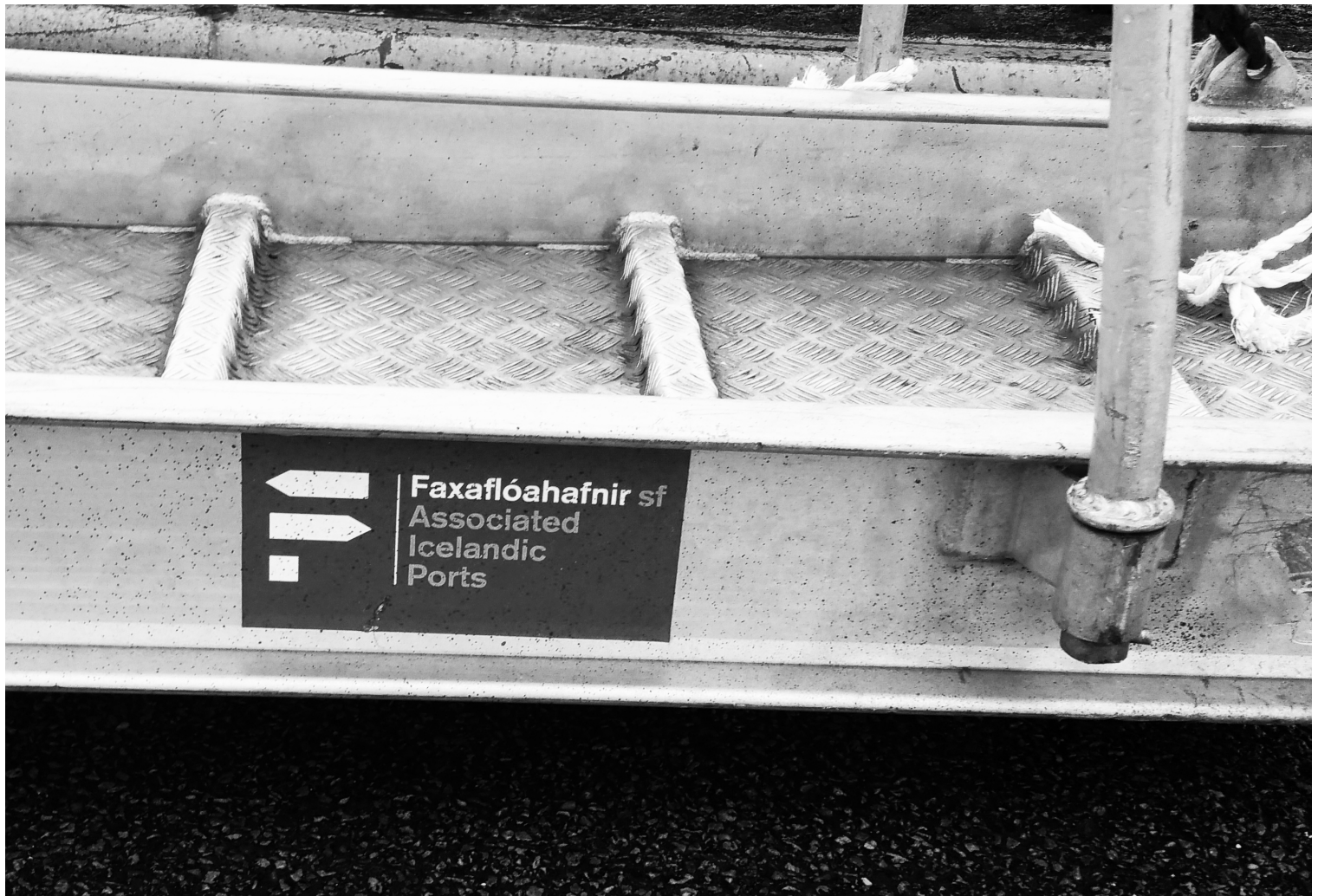
*Lýsingin verður aðgengileg á vef umhverfis- og skipulagssviðs
Vísað til borgarráðs.*

Sigurborg Ó. Haraldsdóttir vikur af fundi undir þessum lið.

F.h. umhverfis- og skipulagssviðs

Erna Hrönn Geirsdóttir

Fylgiskjal: lýsing Yrki arkitekta ehf., dags. í júní 2017.



YRKI ARKITEKTAR

Hverfisgötu 76, 101
Reykjavík +354 552 6629
Netfang: yrki@yrki.is

Unnið fyrir Faxaflóahafnir

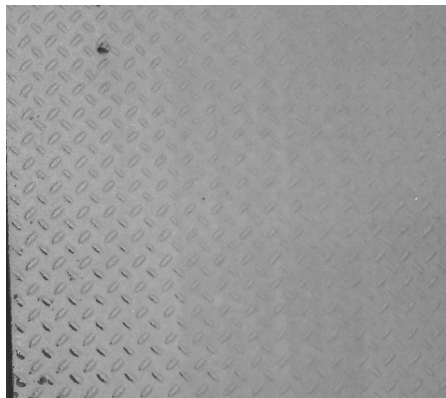
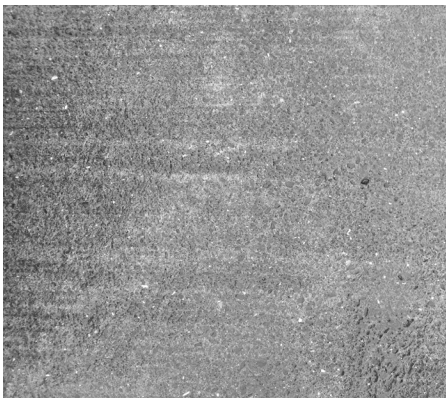
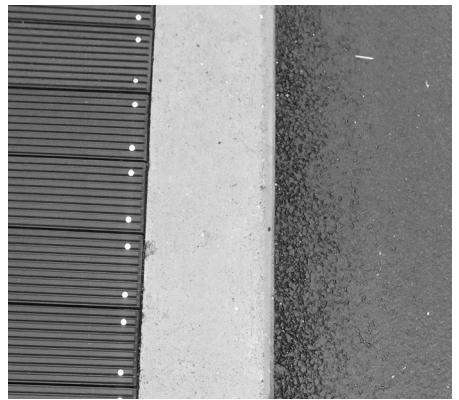
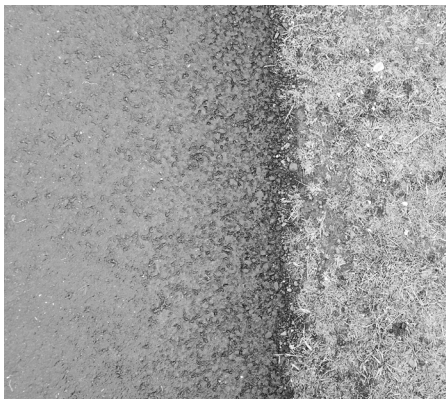
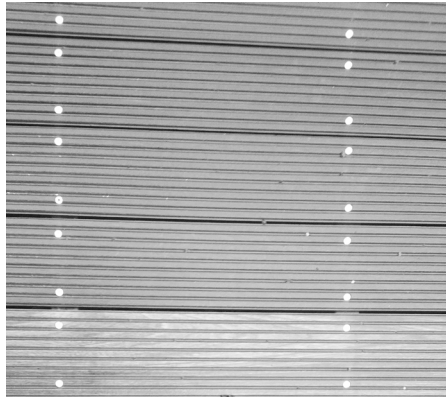
Júní 2017

LÝSING FYRIR DEILISKIPULAG

MÍÐBAKKI

EFNISYFIRLIT

01.	Aðdragandi og tilgangur	4 - 5
02.	Aðalskipulag	6 - 9
03.	Rammaskipulag	10 - 13
04.	Lýsing á staðháttum	14 - 15
05.	Náttúruvá	16 - 17
06.	Forsendur	18 - 20
07.	Helstu viðfangsefni	21
08.	Landsskipulagsstefna	22 - 23
09.	Aðrar áætlanir	24 - 25
10.	Samráð	26 - 27
11.	Tímasetning	28 - 29
12.	Heimildir og myndaskrá	30 - 31



YFIRBORD HAFNARSVÆÐISINS

01. AÐDRAGANDI OG TILGANGUR

Lýsing þessi er hluti vinnu við gerð deiliskipulags fyrir Miðbakka við Gömlu höfnina í Reykjavík og er hún í samræmi við 40. grein skipulagslaga nr. 123/2010. Lýsingin er hluti forsendna við gerð deiliskipulags fyrir Miðbakka.

Tilgangur lýsingarinnar er að vera leiðbeinandi við gerð nýs deiliskipulags. Ekki er gert ráð fyrir að unnið verði umhverfismat skv. 5.4. gr. skipulagsreglugerðar vegna deiliskipulagsins.

Ekki er í gildi deiliskipulag fyrir umrætt svæði.

Þegar unnið er að gerð nýs deiliskipulags skal taka saman lýsingu á verkefninu þar sem fram kemur hvaða áherslur liggja fyrir við deiliskipulagsgerðina. Einnig ber að taka saman upplýsingar um helstu forsendur og fyrirliggjandi stefnu. Skýra skal hvernig staðið verði að kynningu og samráði í skipulagsferlinu gagnvart íbúum og öðrum hagsmunaaðilum. Leita skal umsagnar um lýsinguna hjá Skipulagsstofnun og öðrum umsagnaraðilum.

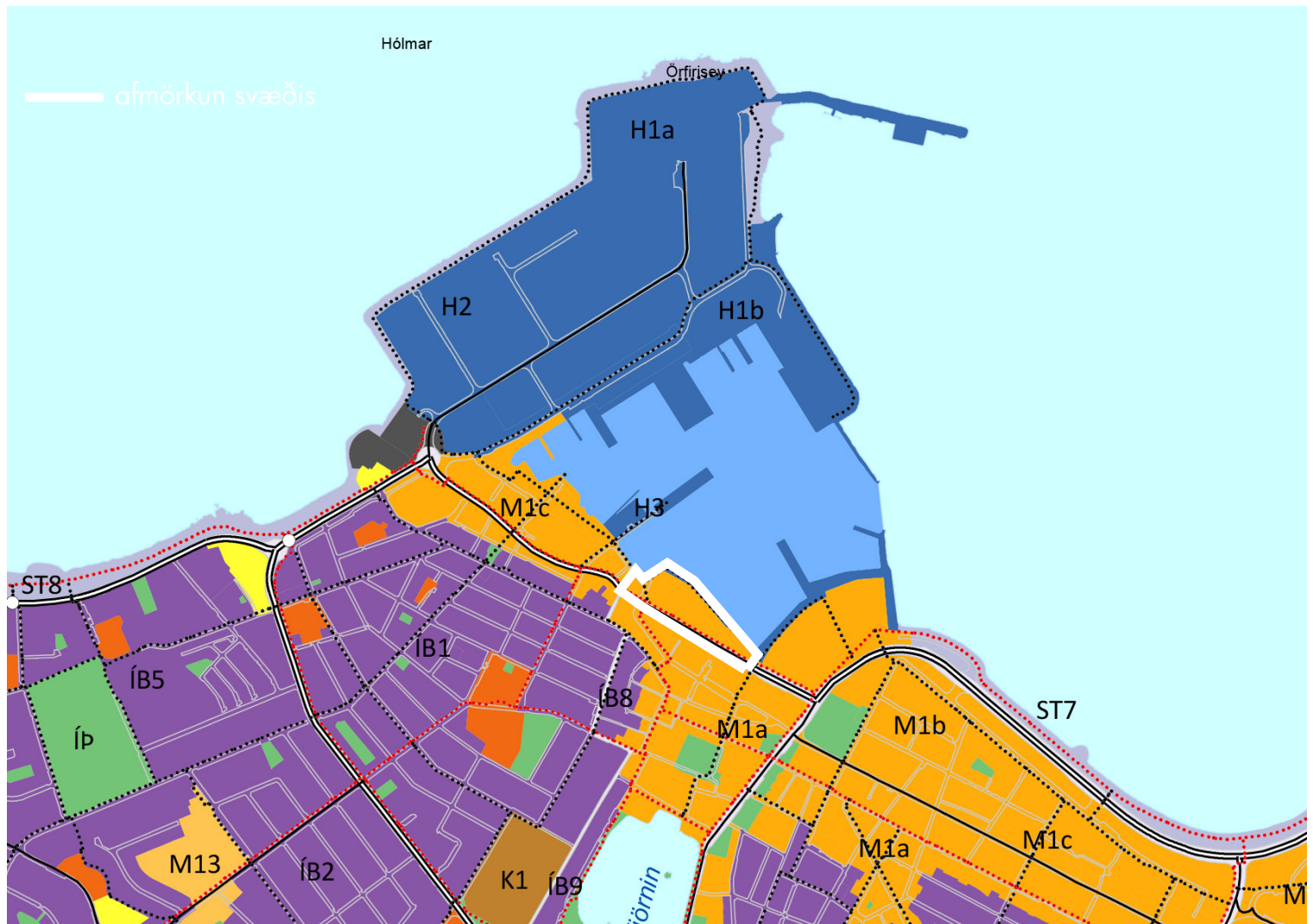
Þann 10. febrúar 2017 var lögð fram eftirfarandi bókun á stjórnarfundum Faxaflóahafna:

“Tillögur Yrkis að rými, gönguleiðum, þjónustureitum o.fl. frá Austurbakka að Vesturbugt.

Hafnarstjórn samþykkir að fela hafnarstjóra að láta vinna drög að deiliskipulagi sem byggja á fyrirliggjandi hugmyndum Yrkis. Samhliða því verði lögð drög að hönnun húsa, annars vegar við Ægisgarð vegna þjónustu við hafsækna ferðaþjónustu og hins vegar fjölnota þjónustuhús á Miðbakka.

Tillögurnar verði lagðar fyrir hafnarstjórn ásamt tillögu að farþegagjaldi, sem samþykkt hefur verið að verði tekið upp þann 1. janúar 2018.”

Tillögur Yrkis að rými, gönguleiðum, þjónustureitum o.fl. frá Austurbakka að Vesturbugt voru einnig kynntar umhverfis- og skipulagsráði Reykjavíkurborgar þann 1. febrúar 2017.



AÐALSKIPULAG REYKJAVÍKUR

2010 - 2030

Í aðalskipulagi Reykjavíkur kemur fram að til að styrkja höfnina sé mikilvægt að:

- Vernda sérstöðu svæðisins m.t.t. mannvirkja, fjölskrúðugar starfsfemi og menningarlandslags.
- Efla umfang og gæði almenningsrýma svæðisins.
- Bæta göngu- og hjólatengingar á svæðinu.
- Efla tengsl hennar við aðra þætti miðborgarinnar.
- Efla tengsl hennar við nærliggjandi íbúðahverfi.
- Styrkja verslunar- og þjónustuásinn sem þegar hefur myndast.
- Styrkja við skapandi starf og frumkvæði ólíkra aðila sem losnað hefur úr læðingi í kjölfar rýmri heimilda á svæðinu.
- Móta sveigjanlega ramma fyrir framþróun hafnarmiðborgar.

02. AÐALSKIPULAG

Svæðið hefur í aðalskipulagi Reykjavíkur 2010 - 2030 þrjár bindandi landnotkunarskilgreingar:

Hafnarsvæði	H3
Próunarsvæði	Þ12
Miðsvæði	M1a

Hafnarsvæði eru skilgreind í gr. 6.2 í skipulagsreglugerð sem svæði þar sem gert er ráð fyrir mannvirkjum og tækjum til móttöku skipa og báta, losunar og lestunar þeirra, geymslu vöru, móttöku og afgreiðslu þessarar vöru til áframhaldandi sjó- eða landflutninga, til móttöku og brottfarar farþega og smábátahafnir.

Íbúðir, hótél og gististaðir og smásöluverslun eru almennt ekki heimil á hafnarsvæðum nema það sé sérstaklega tilgreint í sérákvæðum fyrir viðkomandi hafnarsvæði.

H3 - Hafnarsvæði miðborgarsvæðis

"Hafnarbakkinn í jaðri miðborgar. Fjölbreytt hefðbundin hafnarstarfsemi með áherslu á þjónustu við skemmtiferðaskip, fiskiskip og báta, menningarstarfsemi og ferðaþjónustu. Verslun og þjónusta og hótél og veitingastaðir eru heimil á þessu svæði."

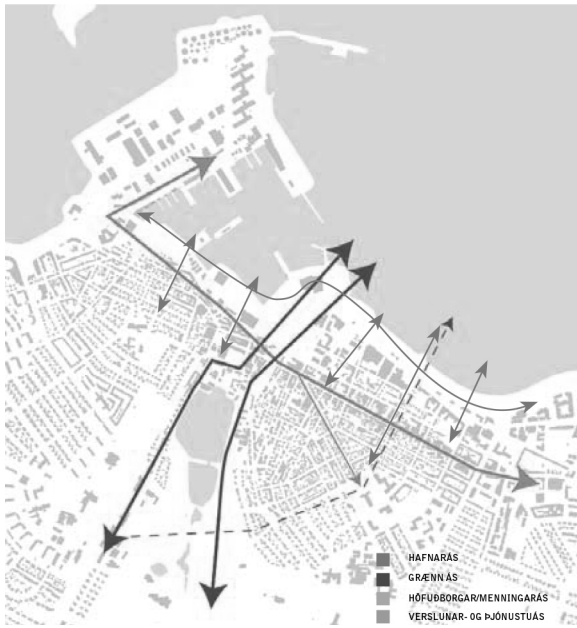
Próunarsvæði eru skilgreind í aðalskipulagi þar sem breyting á stefnu um landnotkun á sér stað frá fyrra aðalskipulagi.

Þ12 - Hafnarsvæði miðborgar

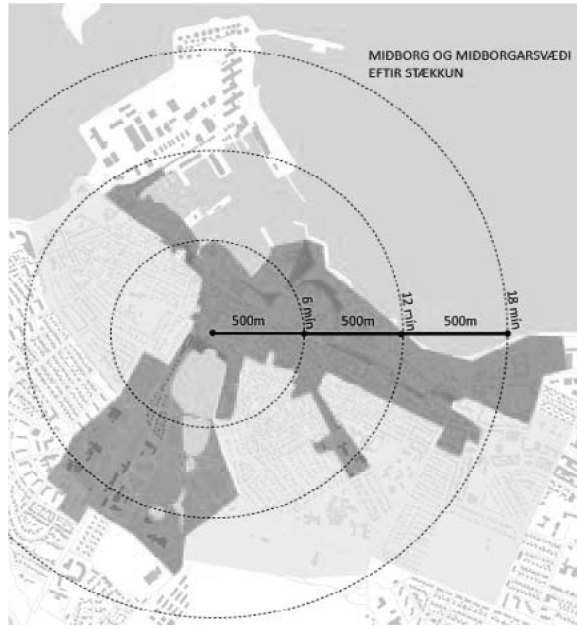
"Blönduð byggð íbúða, verslana, veitingastaða og skrifstofa. Markmiðið er að stuðla að þróun miðborgarinnar að sjávarsíðunni og efla tengsl hafnar og miðborgar. Landnotkun, þéttleiki, gatnakerfi og yfirbragð svæðisins tekur mið af rammaskipulagi."

M1a - Miðborgarkjarni

"Miðborgarkjarninn er hjarta höfuðborgarinnar. Hann er elsti hluti miðborgarinnar skilgreindur út frá sérstöðu sinni sem hinn sögulegi kjarni borgarinnar. Gera skal sérstakar gæðakröfur til alls umhverfis og mannvirkja í miðborgarkjarnanum, skapa gönguvænt umhverfi og stuðla að aðgengi fyrir alla."



MIDBORGARÁSAR



GÖNGUFJARLÆGÐIR



ÞUNGAR UMFERÐARÆÐAR



STÆKKUN MIDBORGAR

STÆKKUN MIÐBORGARINNAR

Markmið með stækkun miðborgarinnar til vesturs er að endurheimta höfnina sem hluta af miðborginni. Svæðið frá Grandagarði að Hörpu er nú þegar ákveðið framhald af verslunar-, veitinga- og viðburðaás miðborgar.

Skilgreining svæðisins sem hluta af miðborginni fellur að þeirri þróun sem þegar er hafin á svæðinu, þar hefur byggst upp ákveðin matarmenning, smáar verslanir og vinnustofur dreifa sér um svæðið og mikið er um viðburði á hafnarsvæðinu.

Mikilvægt er að hafa í huga umfang og gæði almenningsrýmis í vinnslu við deiliskipulag á svæðinu sem og bættar göngu- og hjólatengingar á svæðinu.

Umbreytingu óbrúaðra stofnbrautaflióta er þar lykilatriði.

Með því að víkka út mörk miðborgar og miðborgarsvæðis er markmiðið að:

- Endurheimta tengsl miðborgarinnar við höfnina og hafið.
- Efla höfuðborgar-, menningar- og náttúruás miðborgarinnar.
- Auka fjölbreytni krosstengsla og tegunda af rýmum í miðborginni.

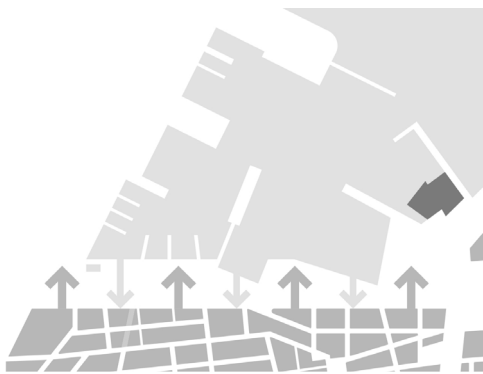
03. RAMMASKIPULAG

Rammaskipulag fyrir Gömlu höfnina var lagt fyrir stjórn Faxaflóahafna sf. þann 12. október 2013.

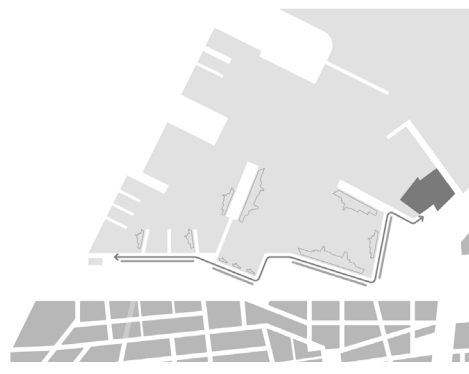
Eftirfarandi texti og myndefni er fengið úr Rammaskipulagi Gömlu hafnarinnar.

Fjögur ný hverfi munu rísa á svæði Gömlu hafnarinnar. Þau fá hvert um sig heiti eftir hafnarbökkunum sem þau standa við.

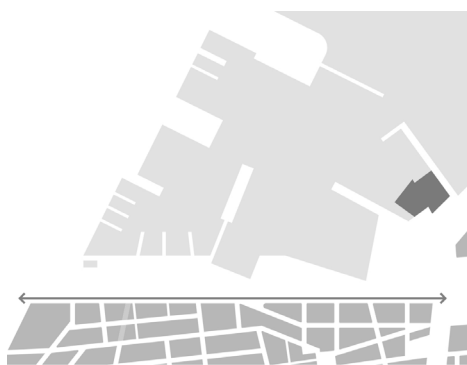
Vesturbugt
Suðurbugt
Miðbakki
Suðurbakki



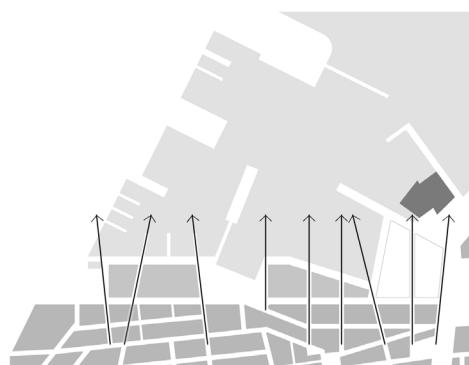
TENGING



ÁFANGASTAÐUR



NÝ BORGARGATA



ÚTSÝNI

Miðbakki liggur á milli miðborgar Reykjavíkur og aðalhafnarinnar og mun sameina það sem borgarlíf og sjónarspil hafnarinnar hafa upp á að bjóða. Það er spennandi að fylgjast með skipum leggjast að hafnarbakkanum og það skapar öflugan bakgrunn við þjónustu, rekstur og búsetu í hverfinu.

Uppbygging á Miðbakka er fyrir margra hluta sakir vandmeðfarin.

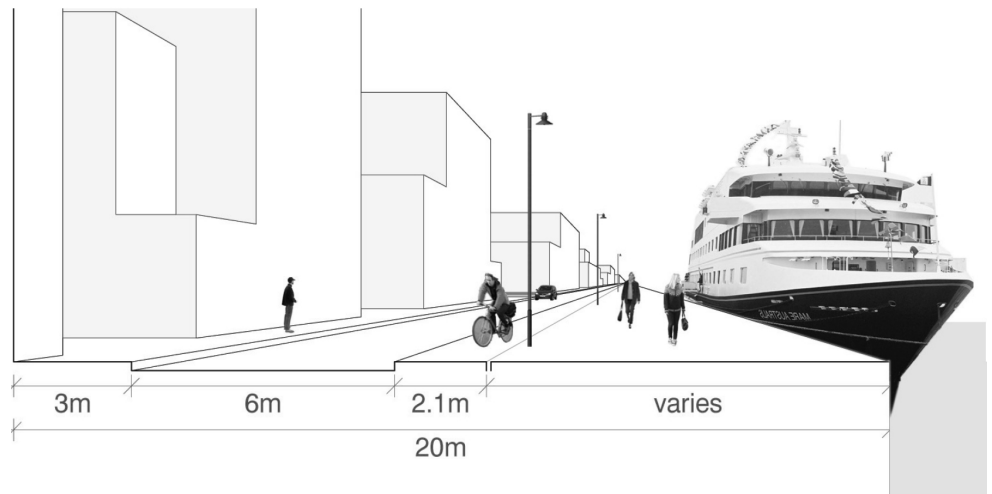
Reiknað er með að ekki komi til uppbyggingar á Miðbakka fyrr en eftir að Vesturbugtinn hefur byggst upp. Þá hafa borgarþingmenn reynslu af þeirri tegund byggðar og geta betur dæmt um hvort þeir vilja halda áfram á sömu braut.



MÖRK GÖTUREITA

LIFANDI BORGARGÖTUR

Rammaskipulaginu er ætlað að tengja aftur saman borg og höfn. Til að það takist er lykilatriði að Geirsgötu verði breytt úr fráhrindandi hraðbraut í aðlaðandi borgargötu með rólegri umferð. Sú umbreyting ein og sér er mikilvægur liður í því að byggja upp borg fyrir fólk frekar en bíla.



SNIÐMYND AF MIÐBAKKA



HAFNARSVÆÐIÐ FULLBYGGT



AFMÖRKUN SVÆÐIS

LOFTMYND

04. LÝSING Á STAÐHÁTTUM

Svæðið afmarkast af Kvosinni í norðri og hafnarbakkanum í suðri. Það er um 28.000m² að stærð og er afmörkun þess sýnd á meðfylgjandi mynd.

Svæðið einkennist af talsverðum fjölda bílastæða og þeirri starfsemi sem fer fram við hafnarbakkann. Þar leggjast við höfn bæði mikill og fjölbreyttur fjöldi af skipum sem setja skemmtilegan svip á borgina. Svip sem breytist dag frá degi eftir því hvaða skip liggja við höfn.

Mikið útsýni er af svæðinu í norðaustur átt og einkennist umhverfi Miðbakkans af láréttum línunum. Bílastæði, hafnarbakkinn og sjórinn eru allt opnir fletir. Talsverð verðmæti felast í þessu stóra opna rými svo nálægt miðbænum.



© Haukur Snorrason

Innan svæðis eru tvær byggingar, Geirsgata 9 og Geirsgata 11. Húsið við Geirsgötu 9 er nefnt *Hafnarbúðir* var byggt árið 1961. Húsið er teiknað af Einari Sveinssyni og hefur samkvæmt húsakönnun töluvert varðveislugildi sökum byggingarlistar. Húsið við Geirsgötu 11 var byggt árið 1982 úr forsteypt einingum og er varðveislugildi þess ekki mikið.

Ríkjandi vindáttir við höfnina eru úr norðri og austri.



KVOSIN



6m FLÓÐ

05. NÁTTÚRUVÁ

Helstu áhrif loftslagsbreytinga sem talið er að geti orðið á komandi öld eru margþætt.

Talið að ýmis áhætta á strandsvæðum muni aukast, m.a. vegna aukins rofs sem stafar af loftslagsbreytingum og hækkun sjávarborðs. Aukið álag af mannavöldum mun bætast þar á ofan. Spáð er að um 2080 muni svæði þar sem milljónir manna búa verða fyrir flóðum árlega vegna hækkunar sjávarborðs

Á Íslandi eru niðurstöðurnar þær að síðan samfelldar mælingar hófust nemur hlýnunin rúmlega $0,7^{\circ}\text{C}$ á öld.

Sjávarborðshækkun eykur líkur á sjávarflóðum. Fleiri álagsþættir geta aukið á þá náttúruvá.

Árið 2015 var unnin skýrslan Flóðavarnir fyrir Kvosina. Þar kemur fram að Kvosin í Reykjavík sé sérstaklega viðkvæm fyrir sjávarflóðum. Á Reykjavíkursvæðinu á sér stað landsig á sama tíma og sjávarstaða fer hækkandi. Kvosin sé sérstaklega láglend og á því svæði er mikið af mikilvægum byggingum og menningarminjum.

Í skýrslunni eru þrír mismunandi kostir skoðaðir og af þeim kostum er hækkun lands talin vænlegasti kosturinn en hann felur í sér að nýta tækifærið þegar uppbygging á sér stað við Miðbakkann, Austurbakkann og Vesturbugt til þess að hækka hafnarbakkana á þessum svæðum og landhæð þar sem við á. Þessar aðgerðir gætu tryggt bæði Kvosinni og nýju byggingunum við höfnina vörn gegn sjávarflóðum.

Við gerð deiliskipulagsins verður unnið eftir Gátlista vegna hækkaðra sjávarstöðu. Gátlistinn var unnin fyrir Faxflóahafnir og Reykjavíkurborg í apríl 2017. Gátlistinn inniheldur atriði sem ber að hafa í huga og eftir atvikum innleiða í deiliskipulag fyrir lágsvæði.

Þar sem líftími þjónustubyggingar á Miðbakka er ekki talin hafa lengri líftíma en sem nemur 40-50 árum er ekki talið nauðsynlegt að fara í aðgerðir við að hækka svæðið.



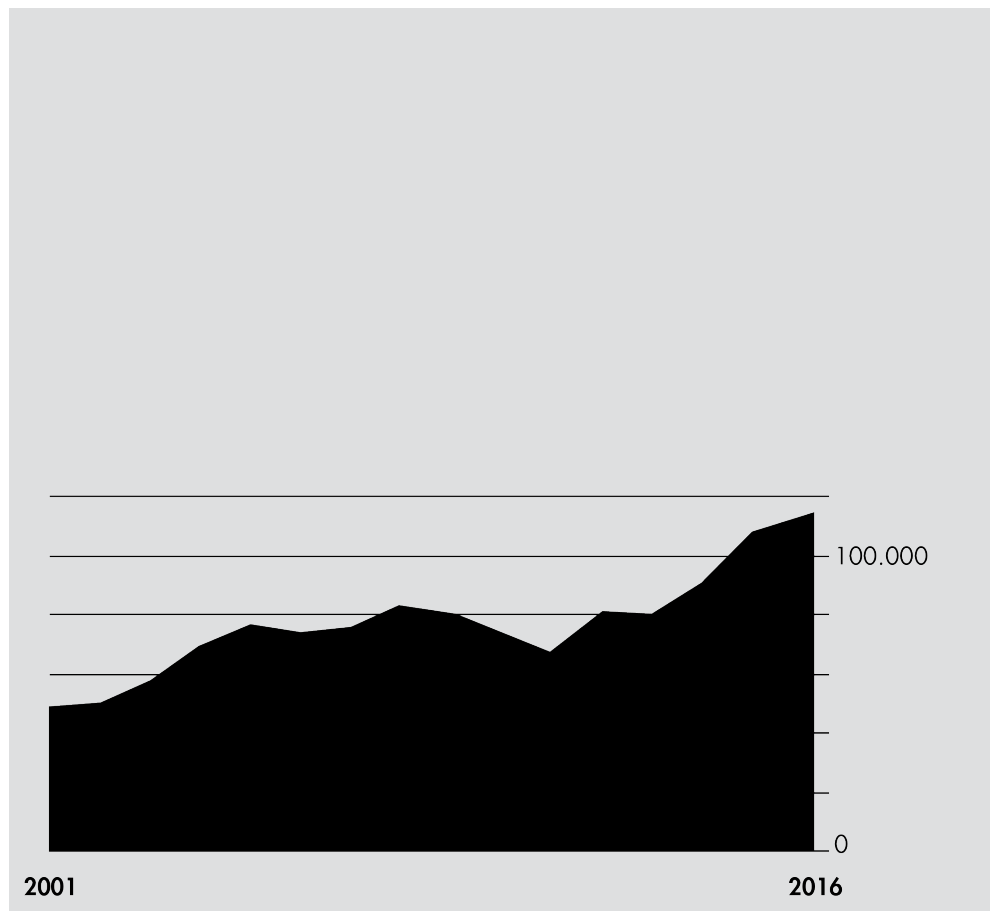
„Hvað væri Reykjavík án hafnar? Sennilega ekki höfuðstaður landsins...“

Knud Zimsen fyrrverandi borgarstjóri Reykjavíkur

06. FORSENDUR

Helstu forsendur eru byggðar á þarfgreiningu um uppbyggingu við Gömlu höfnina sem stjórn Faxaflóahafna fól hafnarstjóra að gera.

Mikil aukning hefur orðið í fjölda farþegaskipa við Gömlu höfnina. Leiðangursskip eru farin að auka komur sínar og skipta þau um farþega við Miðbakka í Reykjavík.



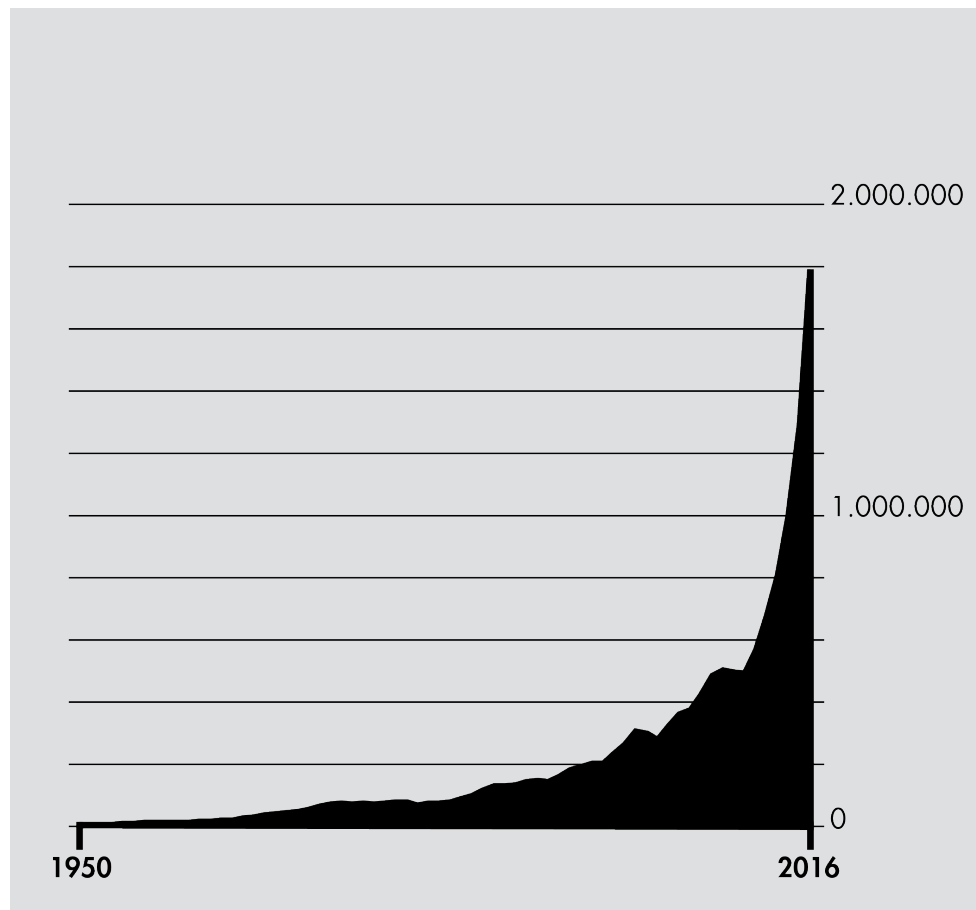
skv. gögnum frá Faxaflóahöfnum

HEILDARFJÖLDI FARÞEGA SKEMMTIFERÐASKIPA Í REYKJAVÍKURHÖFN

Að Miðbakka komast aðeins skip sem eru 170 metrar að lengd og minni. Stærð slíkra skipa er yfirleitt ekki meiri en 500 farþegar og miðast afköst bakkans við þann fjölda. Gera þarf ráð fyrir að farþegar þurfi að komast í rútur og/eða önnur farartæki fyrir farþegaflutninga.

Fjölgun erlendra ferðamanna á Íslandi hefur vaxið feykilega á síðustu árum. Árið 1950 komu hingað til lands um 4400 ferðamenn en árið 2016 voru þeir orðnir um 1.8 milljón.

Þessi fjölgun hefur haft mikil áhrif á alla hafnarstarfsemi Reykjavíkurhafnar og uppbygginu innan þess svæðis.



skv. Ferðamálastofu

HEILDARFJÖLDI ERLENDRA FERÐAMANNA

Áfram er spáð auknum fjölda ferðamanna til landsins en þá ekki í sama vexti og hefur verið síðast liðin ár. Spáð er að ferðamönnum muni fjölga um 26% árið 2017 og 7% árið 2018. Þá verður fjöldi erlendra ferðamanna farin að nálgast 2.5 milljónir.

07. HELSTU VIÐFANGSEFNI

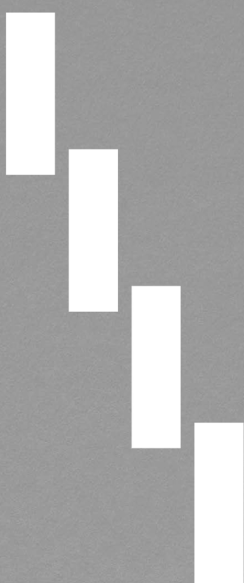
Ekki verður ráðist í íbúðaruppbyggingu á Miðbakkanum en uppbygging á íbúðarsvæðum bæði austan við svæðið, við Austurhöfn, og vestan við svæðið, við Vesturhöfn, verður lokið á næstu árum.

Helstu markmið þessarrar vinnu eru að að styrkja tengsl miðborgar og hafnar með uppbyggingu á vönduðu almenningsrými og koma til móts við þá þörf sem aukin fjöldi ferðamanna og skipa kallar á.

Helstu viðfangsefni deiliskipulagsins eru að:

- Skoða staðsetningu fjölnota þjónustuhúss í samræmi við skýrslu starfshóps um móttöku skemmtiferðaskipa og farþegaskipta.
- Skoða aðstöðu fyrir tæknirými Faxaflóahafna sf. fyrir landtengingar skipa, rafmagn, heitt og kalt vatn ásamt geymslu fyrir búnað hafnarþjónustu.
- Nýja aðkomu frá Geirsgötu að Miðbakka sem miðar að því að farþegabílar komist með góðu móti að móttöku farþega.
- Aðkoma þjónustuumferðar að og frá Miðbakka, Austurbakka og Faxagarði.
- Endurskoðun á bílastæðum og þjónustustæðum vegna móttöku skemmtiferðaskipa og annarra skipa.
- Umferðatengingar frá Miðbakka að Geirsgötu og stýringar vegna þeirra.
- Tryggja greiðar og öruggar göngu- og hjólaleiðir milli Hörpu, miðborgar og Suðurbugar.
- Á Miðbakka verði áfram almenningsrými til sýningarhalds, fyrir uppákomur og upplýsingagjafar til almennings.
- Skoða uppbyggingarmöguleika við Geirsgötu 9.

LANDSSKIPULAGSSTEFNA
2015–2026



ÁSAMT GREINARGERÐ

08. LANDSSKIPULAGSSTEFNA

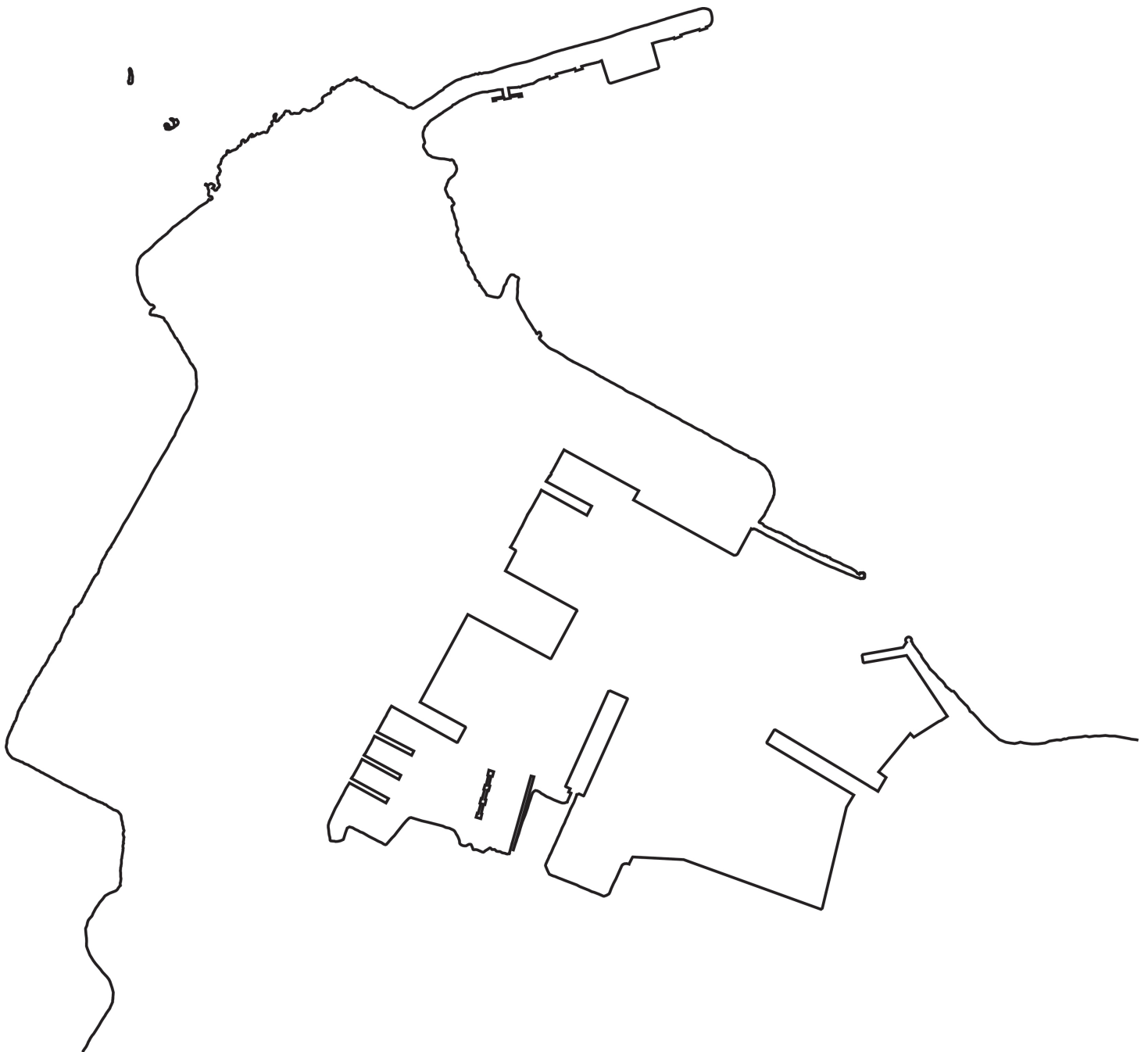
Í þriðja kafla landsskipulagsstefnunnar er fjallað um búsetumynstur og dreifingu byggðar. Þar segir að þróun þéttbýlis og fyrirkomulag byggðar skuli stuðla að sjálfbærni með áherslu á gæði í hinu byggða umhverfi.

Sérstaklega verði hugað að almenningsrýmum með það að markmiði að hvetja til útiveru. Jafnframt verði tekið tillit til sögulegs samhengis í þróun byggðar og menningararfurinn nýttur til að styrkja sérkenni og staðaranda.

Skipulag byggðar og landnotkunar skuli stuðla að samkeppnishæfni og eflingu samfélags og atvinnulífs. Sérstaklega verðu hugað að fjölbreytni atvinnulífs með tilliti til þols gagnvart samfélags- og umhverfisbreytingum.

Við skipulag byggðar verði tekið tillit til náttúruvár og loftslagsbreytinga vegna hækkunar sjávarborðs og náttúruvár með það að markmiði að varna slysum á fólki og tjóni á mannvirkjum.

Allir þessir þættir sem nefndir eru í Landskipulagsstefnunni eru mikilvægir fyrir deiliskipulag viðkomandi svæðis þar sem um er að ræða einstakt og einkennandi umhverfi þar sem almenningsrými skipa stóran sess ásamt fjölbreyttri starfsemi og atvinnulífi hafnarinnar. Við gerð deiliskipulagsins verður, líkt og fram hefur komið, tekið tillit til hækkunar sjávarborðs.



09. AÐRAR ÁÆTLANIR

Eftirfarandi er upptalning á áætlunum sem tengjast viðkomandi deiliskipulagsgerð:

- Svæðisskipulag höfuðborgarsvæðisins 2040

- Aðalskipulag Reykjavíkur 2010 - 2030

- Aðliggjandi deiliskipulagsáætlanir (með breytingum)
 - Austurhöfn, 2006
 - Vestubugt, 2013
 - Kvos, 1987

- Gátlisti vegna hækkaðra sjávarstöðu, 2017

- Hafið Stefna íslenskra stjórnvalda, 2003

- Skipulag og ferðamál, 2015



10. SAMRÁÐ

Í tengslum við vinnu við deiliskipulag verður haft samráð eða samband við þær stofnanir og hagsmunaaðila sem tengjast beint því sem snertir deiliskipulagsgerðina.

Umsagnaraðilar eru:

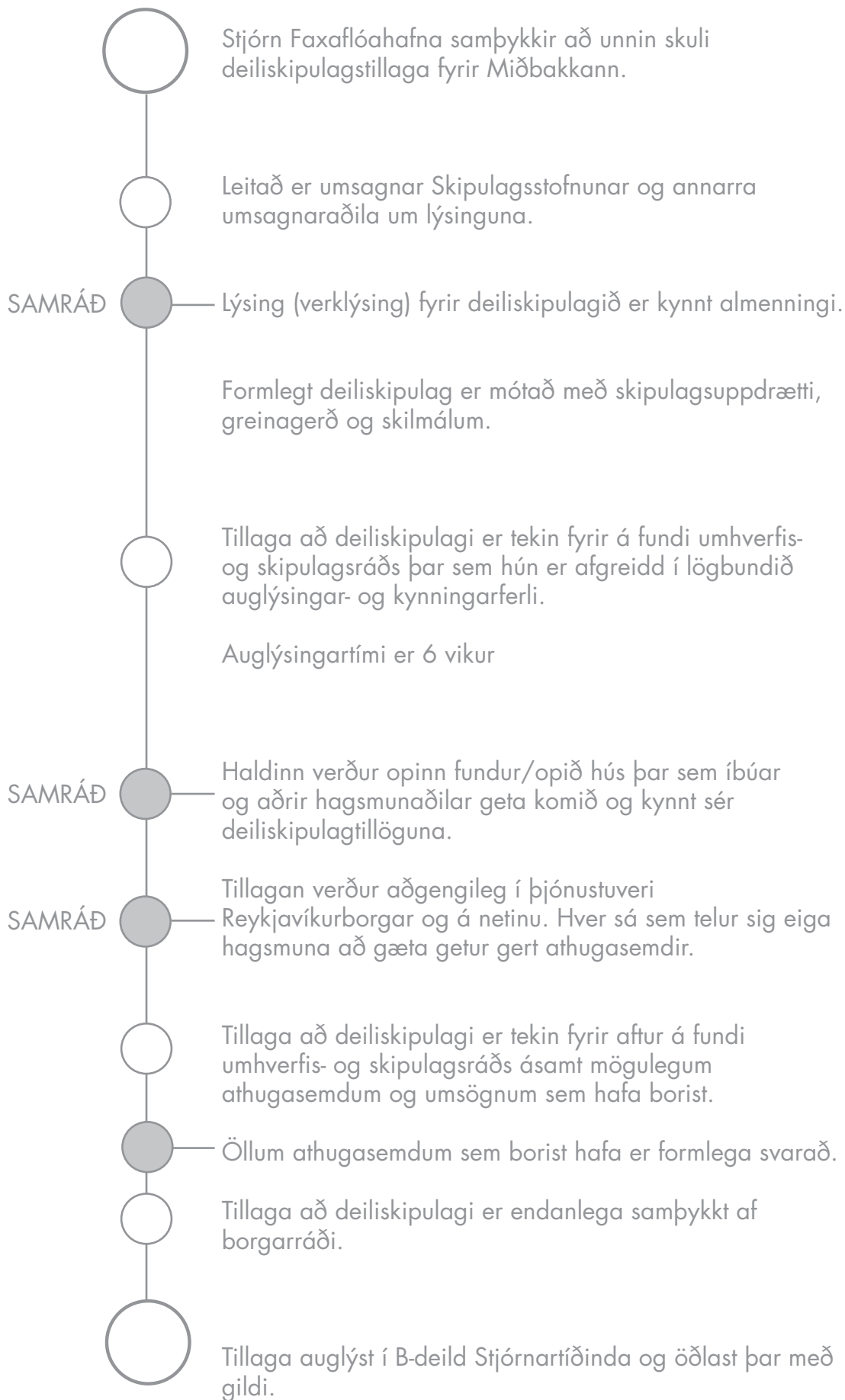
- Skipulagsstofnun skv. skipulagslögum nr. 123/2010
- Viðeigandi nefndir og deildir Reykjavíkurborgar
- Hverfisráð Miðborgar
- Íbúasamtök Miðborgar Reykjavíkur

Gert er ráð fyrir að lýsing þessi verði kynnt almenningi og hagsmunaaðilum innan skipulagssvæðis í formi auglýsingar ásamt því að lýsingin mun liggja frammi í þjónustuveri Reykjavíkurborgar. Lýsingin verði einnig aðgengileg á netinu: <http://reykjavik.is/skipulag-i-kynningu>

Athugasemdir þurfa að vera skriflegar til þess að vera formlega skráðar. Athugasemdum er hægt að koma til skila í þjónustuver Reykjavíkurborgar við Borgartún 12-14 eða í tölvupósti: skipulag@reykjavik.is

Ábendingar og umsagnir verða teknar til skoðunar inn í vinnu við deiliskipulag en ekki er þörf á að svara þeim formlega.

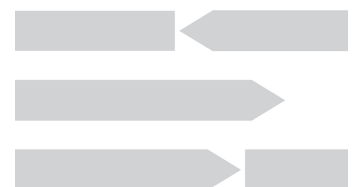
Áður en tillaga að deiliskipulagi verður afgreidd í lögbundið auglýsingar- og kynningarferli verður hún kynnt íbúum og öðrum hagsmunaaðilum.



11. TÍMASETNING

Mögulegur tímarammi deiliskipulags:

júní 2017	Skipulagslýsing unnin, samþykkt í hafnarstjórn og kynnt
júlí	Deiliskipulag fullmótað með skipulagsupprætti, greinagerð og skilmálum.
ágúst	Tillaga að deiliskipulagi tekin fyrir á fundi stjórnar Faxaflóahafna og síðan í umhverfis- og skipulagsráði þar sem tillagan er afgreidd í lögbundið auglýsingar- og kynningarferli.
ágúst/sept	Tillaga að deiliskipulagi er í lögbundnu 6 vikna auglýsingarferli.
sept/okt	Tillaga að deiliskipulagi tekin aftur fyrir á fundi umhverfis- og skipulagsráðs ásamt mögulegum athugasemdum og umsögnum sem hafa borist.
nóvember	Tillaga að deiliskipulagi samþykkt af borgarráði.
nóvember	Deiliskipulag sent Skipulagsstofnun sem hefur allt að 3 vikur til að afgreiða málið. Að því loknu öðlast deiliskipulag gildi með auglýsingu í B - deild Stjórnartíðinda.



**REY
KJA
VÍK
URH
ÖFN**

12. HEIMILDIR OG MYNDASKRÁ

Skipulagslög nr.123/2010

Aðalskipulag Reykjavíkur 2010 - 2030

Rammskipulag fyrir Gömlu höfnina, 2013

Flóðavarnir fyrir Kvosina, 2015

Skipulag og ferðamál, 2015

Veðurstofa Íslands, 2017

Landsskipulagsstefna 2015 - 2026

Hafið - Stefna íslenskra stjórnvalda, 2003

Fjöldi ferðamanna, Ferðamálastofa, 2016

Húsakönnun og fornleifaskráning vegna fyrirhugaðs
tónlistar- og ráðstefnuhúss við Reykjavíkurböfn, 2005

Ljósmynd bls 15, Haukur Snorrason

Ómerktar ljósmyndir, Yrki Arkitektar



Hverfisgötu 76, 101
Reykjavík +354 552 6629
Netfang: yrki@yrki.is



Faxaflóahafnir sf
Associated
Icelandic
Ports

Unnið fyrir Faxaflóahafnir

Júní 2017