



Reykjavík 20.04.2018

Borgarráð Reykjavíkur

Tjarnargötu 11  
101 Reykjavík

Hér með sendist útskrift úr gerðabók umhverfis- og skipulagsráðs frá 18. apríl 2018 varðandi eftirfarandi mál.

#### **Bryggjuhverfi vestur, svæði 4**

Að lokinni auglýsingu er lögð fram að nýju tillaga umhverfis- og skipulagssviðs, dags. 13. desember 2017, breytt 13. apríl 2018 sem unnin er af Arkís, Verkís og Landslagi, vegna gerðar deiliskipulags fyrir Bryggjuhverfi vestur, svæði 4. Svæðið er að mestu á núverandi landfyllingu og afmarkast af núverandi Bryggjuhverfi til austurs, Ártúnshöfða til suðurs og sjó til norðurs og vesturs. Í tillögunni er stefnt að uppbyggingu til að styrkja byggðamynstur núverandi Bryggjuhverfis og mæta þörf fyrir uppbyggingu nýrra íbúða auk þjónustu. Einnig er lögð fram almenn greinagerð og skilmálar fyrir innviði dags. 13. desember 2017 og greinagerð og skilmálar fyrir húsbyggingar og mannvirki á lóð dags. 13. desember 2017, breytt 13. apríl 2018. Jafnframt eru lögð fram drög Borgarsögusafns Reykjavíkur að húsakönnun Ártúnshöfða dags. nóvember 2017. Tillagan var auglýst frá 5. janúar 2018 til og með 16. febrúar 2018. Eftirtaldir aðilar sendu athugasemdir: Magnús Þór Ásgeirsson dags. 5. janúar 2018, Þorsteinn Þorgeirsson 5. og 30. janúar 2018 og Veitur dags. 16. febrúar 2018. Einnig er lögð fram fundargerð hverfisráðs Grafarvogs, dags. 12. febrúar 2018 og umsögn skipulagsfulltrúa dags. 9. apríl 2018.

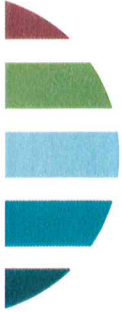
*Samþykkt með þeim breytingum sem fram koma í umsögn skipulagsfulltrúa dags. 9. apríl 2018.*

*Vísað til borgarráðs.*

F.h. umhverfis- og skipulagssviðs

Erna Hrönn Geirsdóttir

Fylgiskjöl: tillaga umhverfis- og skipulagssviðs, dags. 13. desember 2017, breytt 13. apríl 2018, almenn greinagerð og skilmálar fyrir innviði dags. 13. desember 2017 og greinagerð og skilmálar fyrir húsbyggingar og mannvirki á lóð dags. 13. desember 2017, breytt 13. apríl 2018, drög Borgarsögusafns Reykjavíkur að húsakönnun Ártúnshöfða dags. nóvember 2017, fundargerð hverfisráðs Grafarvogs, dags. 12. febrúar 2018 og umsögn skipulagsfulltrúa dags. 9. apríl 2018.



Reykjavík, 16. febrúar 2018

Umhverfis- og skipulagssvið Reykjavíkurborgar  
Borgartún 12 – 14  
105 Reykjavík

#### **Athugasemdir Veitna við tillögu að deiliskipulagi Bryggjuhverfis vestur, svæði 4.**

Veitur ohf. hafa fengið til umsagnar tillögu að deiliskipulagi fyrir Bryggjuhverfi vestur svæði 4. Deiliskipulag svæðisins er að mestu á núverandi landfyllingu og afmarkast af núverandi Bryggjuhverfi til austurs, Ártúnshöfða til suðurs og sjó til norðurs og vesturs.

Engin fyrirbyggjandi veitukerfi eru innan deiliskipulagssvæðisins og hönnun og útfærsla á veitukerfum verða í höndum Veitna í samstarfi við borgaryfirvöld. Mikilvægt er að við hönnun gatnarýma verði samrýmt að nægt pláss sé fyrir veitukerfi og huga þarf að áfangaskiptingu uppbyggingar m.t.t. veitukerfa.

Veitur gera athugasemdir við eftirfarandi þætti:

#### **Rafmagn**

Á grundvelli tillögu að deiliskipulagi liggur fyrir að við uppbyggingu svæðisins er þörf á að styrkingu á dreifikerfi rafveitu á svæðinu og setja upp nýjar dreifistöðvar rafmagns. Lóðir hafa verið skilgreindar í tillögunni og óska Veitur eftir að eftirfarandi breytingar verði gerðar í samræmi við fund Veitna, skipulagshöfundar og verkefnastjóra þann 16. febrúar 2018:

- Lóðir fyrir spennistöðvar verði stækkaðar svo að þær verði 35 fm (5 x 7 m).
- Spennistöð sem staðsett er á skipulagsuppdrætti í tengslum við skóla á reit N verði staðsett á reit F og sambyggð byggingu.

#### **Rafhleðslukerfi rafbíla**

- Veitur telja að ástæða sé til að skilmálar sem fram koma í kafla 10.5 í tillögunni um að möguleika á hleðslu rafbíla í bílastæðum verði endurskoðaðir.
- Einnig er æskilegt að umfjöllun um rafhleðslukerfi verði í sérstökum kafla í greinargerð sem og umfjöllun um fjarskiptalagnir.

#### **Almenn athugasemd**

- Ekki er samræmi við töluliðum efnisyfirlits og texta greinargerðar (t.d.10.4, 10.5, 10.6).

Virðingarfyllst,

f.h. Veitna

Hólmfríður Bjarnadóttir

## USK Skipulag

---

**Frá:** Þorsteinn Þorgeirsson <ththor@simnet.is>  
**Sent:** 30. janúar 2018 10:08  
**Til:** USK Skipulag  
**Afrit:** ththor  
**Efni:** Bryggjuhverfi - Vestur: Athugasemd við tillögu varðandi sementssílóð

Sæl,

Meðfylgjandi er persónuleg athugasemd mín við skipulag í Bryggjuhverfi - Vestur.

### MEIRIHLUTI ÍBÚA VIL SÍLÓIÐ BURT

Áður hef ég sent niðurstöðu skoðanakönnunar sem framkvæmd var á vef íbúasamtaka hverfisins um afstöðu íbúa Bryggjuhverfisins til skipulagsins og sérstaklega til hugmyndarinnar að nýta sílóð undir mannvirki.

### SÍLÓIÐ ER OF NÁLÆGT HÖFÐANUM

Hugmynd að breyttri útfærslu sementssílósin til móts við höfðann, samkvæmt tillögu Arkís, bendir til að úr verði mannvirki sem taki of mikið til sín og hafi umtalsverð áhrif á ásýnd og umhverfi hverfisins, sem nýtt kennileiti í borgarmyndinni. Þetta háa síló er allt of nálægt höfðanum og kemur til með að yfirgnæfa og skyggja á hann. Höfðinn er hið náttúrulega og fallega kennileiti hverfisins.

### LOFORD UM NIÐURRIF

Þegar við keyptum íbúð í hverfinu árið 2001 var fullyrt við okkur af hálfu byggingaraðila að Björgun og allt draslið á lóð fyrirtækisins myndi hverfa innan tveggja ára. Það reyndist ekki sannleikanum samkvæmt. Nú, sautján árum seinna, eftir margra ára báráttu íbúanna er Björgun loks á útleið, en þá kemur upp þessi hugmynd um að nýta sílóð. Það er þvert á vilja meirihluta íbúa, eins og áður er komið fram. Sílóð er það stórt og ljótt að flestum íbúum stuggur af því. Það mun ekki breytast þótt sílóð verði gluggastungið eða einhvernveginn strílað upp.

### FRAMKVÆMDIN SKAPAR ERFIÐLEIKA FYRIR UMFERÐ

Einnig má vera ljóst að sú starfsemi sem gert er ráð fyrir í mannvirkinu mun koma til með að draga að sér umtalsverða umferð sem gera þarf ráð fyrir í nærumhverfinu svo sem bílastæði, rútur, aðkomu ofl. Þá er þetta mannvirki það nálægt höfðanum að það þrengir að umferð á svæðinu og skapar þörf fyrir beygju í veginum sem verður varasöm í hálku og snjó.

### DÝR FRAMKVÆMD SEM FELLUR EKKI AÐ SKIPULAGI

Að umbreyta þessu sementssíló í mannvirki með starfsemi verður þar að auki svo dýrt að betri kostur er sennilega að byggja nýtt hús frá grunni, norðar í hverfinu, sem fellur þannig að skipulaginu um hækkun

byggðar til norðurs. Sambærilegar hugmyndir í Danmörku miða við nægt rými sé umhverfis hið nýja mannvirki. Það er alls ekki reyndin í Bryggjuhverfinu, eins og áður er nefnt.

### **SKORTUR Á MENNINGARLEGU EÐA SÖGULEGU GILDI**

Sílóíð var byggt skammt fyrir neðan höfðann á sjöunda áratug síðustu aldar í mjög takmörkuðum tilgangi, að geyma sement sem kom ofan af skaga á pramma. Það hefur aldrei nein eiginlega starfsemi verið í sílóinu, aðeins vörubílar að ná í sement úr því. Það hefur því ekkert menningarsögulegt gildi sem þarf að varðveita.

### **KRAFAN ER AÐ SÍLÓIÐ VERÐI RIFIÐ**

Hugmyndinni að nýtingu sílósin er því mótmælt og bent á að hún samræmist engan veginn því skipulagi og ásjýnd sem unnið hefur verið að því að þróa í hverfinu. Lagt er til að sílóíð verði rifið eins fljótt og auðið er og hverfið þróað áfram á eðlilegan máta og í samræmi við áður gefin fyrirheit.

Virðingarfyllst,

Þorsteinn Þorgeirsson,  
Naustabryggju 23  
110 Reykjavík

## USK Skipulag

---

**Frá:** Magnus Thor <masgeirsson@gmail.com>  
**Sent:** 5. janúar 2018 12:54  
**Til:** USK Skipulag  
**Efni:** Deiliskipulag fyrir Bryggjuhverfið-Vestur

Sem íbúi í Bryggjuhverfi hafna ég því alfarið að síló/turnar verði látnir standa eftir að iðnaðarstarfsemi flyst burt af svæðinu. Þetta er ekki kennileiti heldur lýti enda er ljóst samkvæmt könnunum sem gerðar hafa verið að mikill meirihluti íbúa vill láta rífa þetta niður. Að láta þetta rusl standa er fíranleg hugmynd sem þessir turnar skyggja á aðliggjandi svæði og takmarka mjög nýtingu á aðliggjandi lóðum.

Með vinsemd og virðingu

--

**Magnus Thor Asgeirsson, Naustabryggja 5, 110 Rvk**  
[masgeirsson@gmail.com](mailto:masgeirsson@gmail.com)



## USK Skipulag

---

**Frá:** ththor <ththor@simnet.is>  
**Sent:** 5. janúar 2018 11:26  
**Til:** USK Skipulag  
**Afrit:** ththor  
**Efni:** Bryggjuhverfi - Vestur: Athugasemd við tillögu varðandi kennileiti fyrir hverfið  
**Viðhengi:** Kennileiti.png; Viðhorfskönnun í Bryggjuhverfi\_PP\_5Jan2018.pdf

Sæl,

Í nýútkominni tillögu Arkís fyrir Bryggjuhverfið - Vestur er gert ráð fyrir að sementssílóin við höfðann verði gerð að kennileiti fyrir hverfið.

Dagana 30. desember 2017 - 4. janúar 2018 framkvæmdi ég viðhorfskönnun meðal íbúa Bryggjuhverfisins í hópi íbúasamtakanna á Facebook.

Af 364 meðlimum hópsins, tóku 132, eða 36,3% þátt í könnuninni. Af þeim, vilja 110, eða 83,3% láta rífa þessi síló.

Þannig kom fram yfirgnæfandi meirihluti, eða fimm af hverjum sex, fyrir því að þessi síló eigi ekki að vera kennileiti fyrir hverfið, eins og gert er ráð fyrir í tillögu arkitektanna.

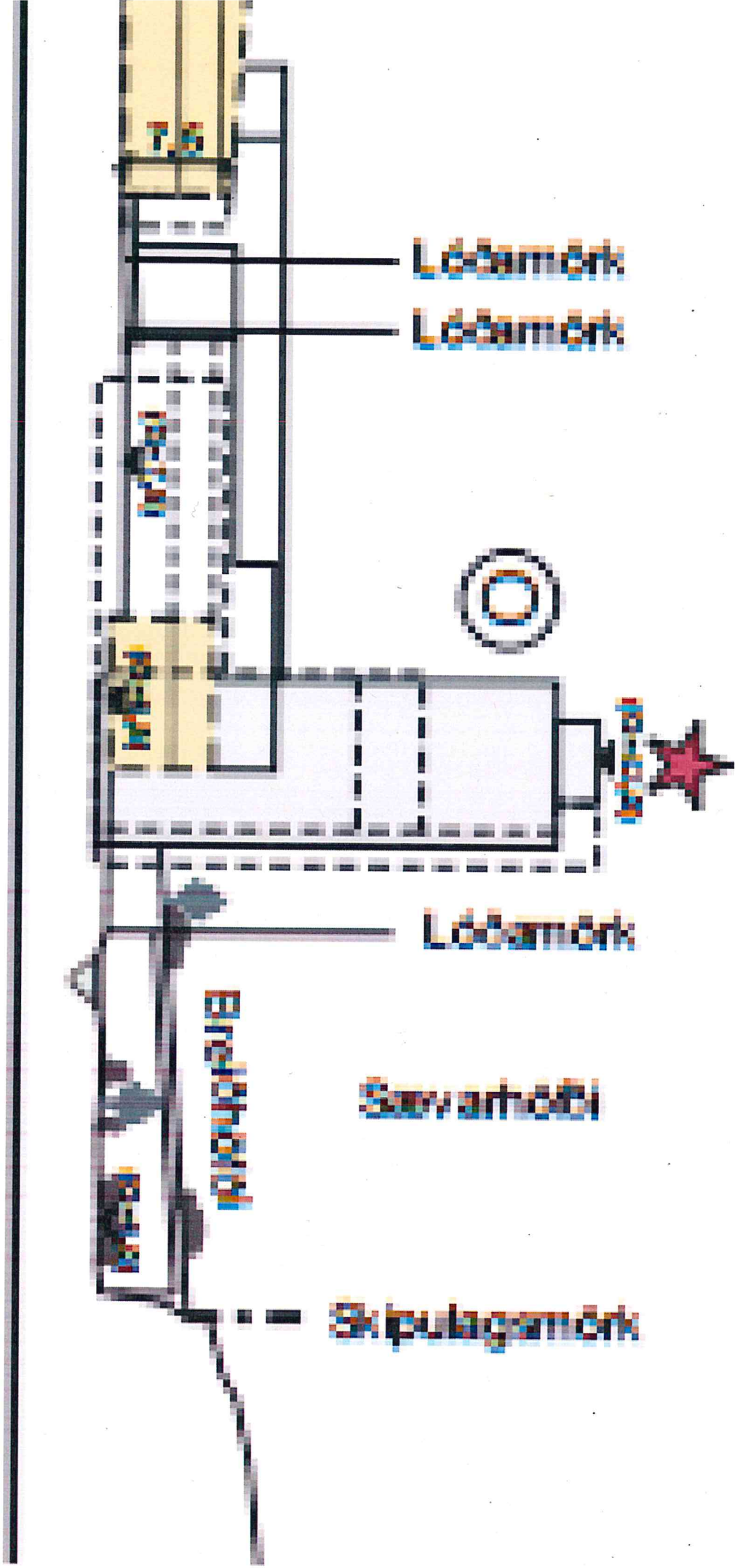
Höfðinn er hið náttúrulega og fallega kennileiti hverfisins. Sílóin eru hvorki náttúruleg né falleg. Þau skyggja hins vegar á höfðan og aðra byggð.

Frekari upplýsingar um viðhorf íbúa er að finna í meðfylgjandi bréfi sem ég sendi á borgarstjóra.

Virðingarfyllt,

Þorsteinn Þorgeirsson,  
Naustabryggju 23  
110 Reykjavík









Dagur B. Eggertsson, borgarstjóri

5. janúar 2018

Efni: Könnun á viðhorfi íbúa Bryggjuhverfisins við Grafarvog til sementsturnsins

Sæll Dagur,

Þann 30. des. 2017 hafði ég frumkvæði að því að framkvæma í Facebook hópi Íbúasamtaka Bryggjuhverfisins könnun sem stóð í fimm daga á viðhorfi íbúa til framtíðar sementsturnsins í hverfinu. Tvær spurningar voru lagðar fyrir íbúana og voru viðbrögð þeirra sem hér segir<sup>1</sup>.

Spurning 1: Á að rífa Sementsturninn á lóð Björgunar eða á hann að vera áfram?

	Fjöldi atkvæða	Hlutfall (%)
a) Rífa <sup>2</sup>	110	83,3%
b) Vera	22	16,7%
Samtals	131	100,0%

Spurning 2: Vilt þú láta hanna og byggja hátt þjónustu- og menningarhús í Bryggjuhverfinu?

	Fjöldi atkvæða	Hlutfall (%)
a) Já, á grundvelli sementsturnsins á núverandi stað	4	8,5%
b) Já, á grundvelli nýbyggingar fjær höfðanum	10	21,3%
c) Nei, tel enga sérstaka þörf fyrir slíka byggingu	33	70,2%
Samtals	47	100,0%

Það er von mín að borgarstjórn og Bryggjuráð hafi þessa afgerandi niðurstöðu, sem er námundun við vilja allra íbúa, til hliðsjónar við ákvörðun um framtíð turnsins í hverfinu.

Í viðauka er samantekt á ábendingum þátttakenda sem fram komu við gerð könnunarinnar, m.a. með rökum fyrir endurgerð könnunarinnar.<sup>3</sup>

Virðingarfyllst,



Þorsteinn Þorgeirsson

Naustabryggju 23

110 Reykjavík

<sup>1</sup> Í hópnum voru 364 íbúar á þessum tíma og af þeim svöruðu 132 (36,3%) sp. 1, en 47 (12,9%) sp. 2.

<sup>2</sup> Með 101 sem ýttu á Rífa-flipann, voru taldir 7 sem skrifuðu „Rífa“ í athugasemdir og 2 sem settu Like á fyrsta póstin um að Rífa beri turninn en ýttu ekki á flipa. Án þessara tveggja sem settu Like, er hlutfall „Rífa“ 83,1%.

<sup>3</sup> Tvær ábendingar komu fram um endurgerð könnunar með betur útfærðum þróunarmöguleikum fyrir turninn. Í því sambandi má benda á að af 47 sem svöruðu sp. 2, völdu samtals 43, eða 91,5%, að nýta ekki turninn.

**Viðauki: Samantekt á ábendingum þátttakenda við gerð könnunarinnar.**

**Sjónarmið fyrir áframhaldandi veru turnsins í hverfinu (16,7% atkvæða að „vera“)**

Búið er að ákveða að turninn verði „merki hverfisins.“

Sílóum í Danmörku hefur verið umbreytt á skemmtilegan hátt.

Nýta undir „veitingahús/listagallerí“ og vísað í vitann á Akranesi.

Menningarminjar („iðnaður er líka menning“) sem þarf að varðveita.

Hægt að „gera skemmtilegan“ og nýta sem t.d. „afdrep fyrir unglinga“

Kennileiti fyrir hverfið.

**Um könnunina:**

Könnunin er gölluð. Þjóða þarf úthugsaða hönnunarvalkosti fyrir turninn.

Meiri tíma þarf í umræðu um framtíð turnsins.

„Í hvers nafni er þessi könnun og fyrir hönd hverra?“

Þessi stutti aðdragandi að könnun og framkvæmd öll er „yfirgangur.“

**Sjónarmið fyrir brotthvarfi turnsins úr hverfinu (83,3% atkvæða að „rífa“)**

Turninn er ekki inn í núverandi skipulagshugmyndum fyrir hverfið, sem er íbúðahverfi.

Turninn er „forljótur,“ „ferlíki,“ „fordyri heljar,“ „helvíti,“ o.s.frv. og skapar ljóta aðkomu að hverfinu. Gatan tekur beygju framhjá honum sem getur verið hættuleg að vetri.

Turninn stendur nærri höfðanum og skyggir á hann. Höfðinn er hið náttúrulega og fallega kennileiti hverfisins.

Turninn skyggir jafnframt á sól í hverfinu. Þannig er gert ráð fyrir hækkingu byggingum til norðurs á reitnum, en turninn er syðst á honum.

Vítar eru almennt falleg hús en turninn er ljótur og óhentugur til annarra nota.

Betra að byggja hátt nýtt hús fyrir þjónustu og menningarstarfsemi, sem yrði fjær höfðanum.

Umbreyting turnsins verður dýr framkvæmd „með innri takmörkunum.“ Betra og ódýrara að byggja nýtt hús frá grunni, sem býður upp á fleiri möguleika og fellur betur að skipulaginu.

Umbreyting á turninum mun afmá það menningarlega verðmæti sem í honum er falið.

Turninn er of stór, fyrirferðarmikill og ljótur til að vera verndaður sem menningarverðmæti.

Yrði neikvæður minnisvarði um iðnaðarhverfi og minna íbúa á „drullubix Björgunar“ og hátt í tveggja áratug stríð, tengt endurtekið svikum loforðum, að losna við fyrirtækið úr hverfinu.

„Sprengja turninn og nota efnið í landfyllingu.“

**Um könnunina:**

Könnunin er „grasrótarátak“ að frumkvæði íbúa til að varpa ljósi á vilja þeirra. Það er orðið tímabært vegna þess að framkvæmdir á reitnum eru hafnar og arkitektastofa hefur fjallað um mögulega nýtingu turnsins, sem sumir túlka sem ákvörðun um áframhaldandi veru hans í hverfinu. Hingað til hefur ekki verið leitað eftir áliti íbúa á málinu.

Gera má aðra, ítarlegri könnun, sem yrði lokuð (þ.e. svör einstaklinga sjást ekki), en það gæti dregið úr mögulegri „hjarðhegðun.“ Ekki er talið að slík hegðun hafi verið ráðandi í könnuninni.

Kostur við framkvæmd könnunarinnar var að umræður voru leyfðar samhliða vali á valkostum og var hægt að breyta svári á grundvelli fyllri upplýsinga þá 5 daga sem könnunin stóð yfir.

María Gísladóttir

# Húsakönnun

Ártúnshöfði



Reykjavík 2017

Borgarsögusafn Reykjavíkur  
Skýrsla nr. **xxx**

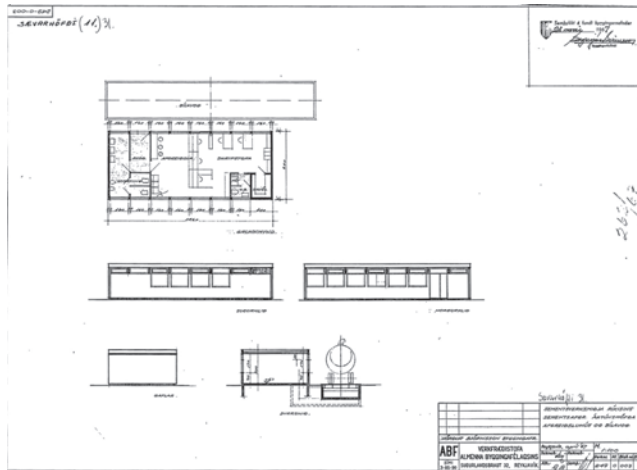
**SVÆÐI 1- VARÐVEISLUMAT**  
**DRÖG – nóv. 2017**



**Fyrsti eigandi** Sementsverksmiðja  
ríkisins

**Hönnun** Hörður Björnsson  
byggingarfræðingur

**Upphafleg notkun**  
Skrifstofa og afgreiðsla



### Upphafleg gerð

**Tegund** Steinsteyp  
**Klæðning** Múrsléttað  
**Þakgerð** Mænisþak  
**Þakklæðning** Bárújárn  
**Undirstöður** Steinsteypar

### Upphaflegt útlit

Einlyft

### Helstu breytingar

1972 Stækkun

1998 Breyting á þaki

### Hönnuðir breytinga

Hörður Björnsson bygg.fr.  
Verkfræðistofa Almenna  
byggingafélagsins  
Hörður Björnsson tæknifr.  
Almenna verkfræðistofan

## Saga

Byggingar og önnur mannvirki Sementsverksmiðju ríkisins í Reykjavík sem og á Akranesi voru hannaðar af Almenna byggingafélaginu, sem síðar varð Almenna verkfræðistofan.

\*Byggingarár er skráð 1975 í fasteignaskrá en til er afstöðumynd af lóðinni frá árinu 1967 þar sem húsið er sýnt. Eins eru til upprættir af húsinu frá sama ári og breyting frá 1971. Auk þess sést húsið á loftmynd frá 1971 í Borgarvefsjá og stækkun þess er sýnd á afstöðumynd frá árinu 1972.

## Varðveislumat

**Byggingarlist:** Lágt gildi. Einfalt skrifstofu- og verslunarhús.

**Meningarsögulegt gildi:** Miðlungs. Hluti af athafnasvæði Sementsverksmiðju ríkisins. Tengist sögu iðnaðar á Ártúnshöfða.

**Umhverfisgildi:** Lágt. Húsið er lítt áberandi frá götu.

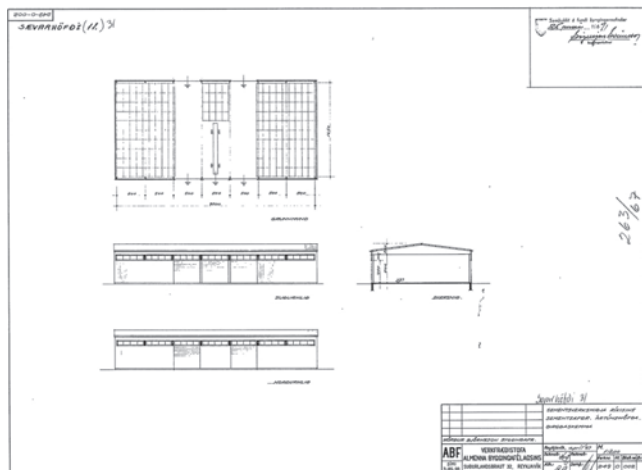
**Upprunaleg gerð:** Miðlungs gildi. Húsið hefur verið lengt og þakið hækkað en það er annars upprunalegt.

**Varðveislugildi:** Húsið hefur lágt til miðlungs varðveislugildi.

**Fyrsti eigandi** Sementsverksmiðja  
ríkisins

**Hönnun** Hörður Björnsson  
byggingarfræðingur

**Upphafleg notkun**  
Vörugeymsla



#### Upphafleg gerð

<b>Tegund</b>	Stálgrind
<b>Klæðning</b>	Stálplötur, Steni?
<b>Þakgerð</b>	Mænisþak
<b>Þakklæðning</b>	Stál
<b>Undirstöður</b>	Steinsteyptar

#### Upphaflegt útlit

Einlyft

#### Helstu breytingar

? Gluggar og hurðir  
á norðurhlíð

#### Hönnuðir breytinga

Óþekktir  
Engir uppdættir

## Saga

Byggingar og önnur mannvirki Sementsverksmiðju ríkisins í Reykjavík sem og á Akranesi voru hannaðar af Almenna byggingafélaginu, sem síðar varð Almenna verkfræðistofan.

Glugga- og hurðasetning á suðurhlíð hússins virðist hafa breyst og útlit hússins er ekki jafn reglubundið og samhverft og uppdættir gefa til kynna.

## Varðveislumat

#### Byggingarlist:

Lágt gildi. Einföld vöruskemma.

#### Meningarsögulegt gildi:

Miðlungs. Hluti af athafnasvæði Sementsverksmiðju ríkisins. Tengist sögu iðnaðar á Ártúnshöfða.

#### Umhverfisgildi:

Miðlungs. Húsið stendur yst á lóðinni, lætur lítið yfir sér en sést frá götu.

#### Upprunaleg gerð:

Miðlungs gildi. Húsið er að mestu upprunalegt að gerð en breytt hurða- og gluggasetning rýfur hrynjanda og samhverfu hússins.

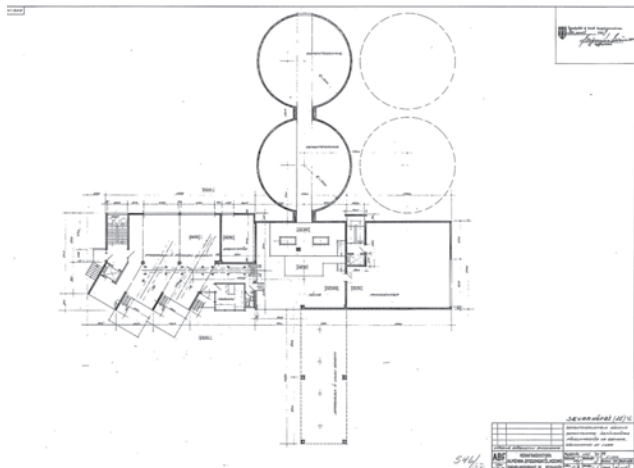
#### Varðveislugildi:

Húsið hefur miðlungs varðveislugildi.

**Fyrsti eigandi** Sementsverksmiðja ríkisins

**Hönnun** Hörður Björnsson byggingarfræðingur

**Upphafleg notkun** Sementsgeymir, síló



#### Upphafleg gerð

**Tegund** Steinsteyp  
**Klæðning** Ómúrað  
**Þakgerð** Flatt þak  
**Þakklæðning**  
**Undirstöður** Steinsteypur

#### Upphaflegt útlit

#### Helstu breytingar

#### Hönnuðir breytinga

### Saga

Byggingar og önnur mannvirki Sementsverksmiðju ríkisins í Reykjavík sem og á Akranesi voru hannaðar af Almenna byggingafélaginu, sem síðar varð Almenna verkfræðistofan.

### Varðveislumat

**Byggingarlist:** Lág gildi. Steinsteyp iðnaðarmannvirki, hluti af klasa verksmiðjubygginga og vörugeymslna.

**Menningsögulegt gildi:** Miðlungs. Hluti af athafnasvæði Sementsverksmiðju ríkisins. Tengist sögu iðnaðar á Ártúnshöfða.

**Umhverfisgildi:** Hátt. Sílóin og þökkunarstöðin eru áberandi kennileiti sem sjást víða að úr borgarlandinu. Þungamiðja þessarar iðnaðarlóðar sem starfsemin hverfist um.

**Upprunaleg gerð:** Hátt gildi. Húsin eru mjög upprunaleg að gerð.

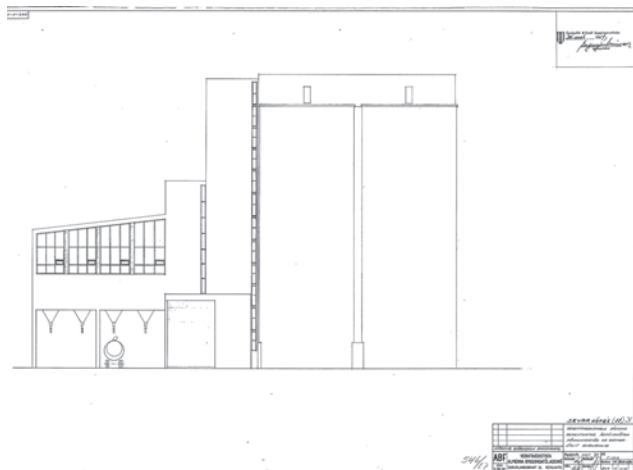
**Varðveislugildi:** Mannvirkið hefur miðlungs til hátt varðveislugildi. Lagt er til að sementsverksmiðjan sjálf; sílóin tvö ásamt stigahúsi, þökkunarstöð og afgreiðsluhúsi (mhl. 3-6 og 14), njóti verndar í rauðum flokki: Einstök hús, húsaðir og götumyndir sem lagt er til að vernda með hverfisvernd í deiliskipulagi vegna byggingarlistarlegrar, menningarsögulegrar og/eda umhverfislegrar sérstöðu þeirra. Húsin hafa varðveislugildi sem kennileiti og sem minni um sögu iðnaðar á Ártúnshöfða.



**Fyrsti eigandi** Sementsverksmiðja  
ríkisins

**Hönnun** Hörður Björnsson  
byggingarfræðingur

**Upphafleg notkun**  
Sementsgeymir, síló



#### Upphafleg gerð

**Tegund** Steinsteyp  
**Klæðning** Ómúrað  
**Þakgerð** Flatt þak  
**Þakklæðning**  
**Undirstöður** Steinsteypur

#### Upphaflegt útlit

#### Helstu breytingar

#### Hönnuðir breytinga

### Saga

Byggingar og önnur mannvirki Sementsverksmiðju ríkisins í Reykjavík sem og á Akranesi voru hannaðar af Almenna byggingafélaginu, sem síðar varð Almenna verkfræðistofan.

### Varðveislumat

**Byggingarlist:** Lág gildi. Steinsteyp iðnaðarmannvirki, hluti af klasa verksmiðjubygginga og vörugeymslna.

**Menningsögulegt gildi:** Miðlungs. Hluti af athafnasvæði Sementsverksmiðju ríkisins. Tengist sögu iðnaðar á Ártúnshöfða.

**Umhverfisgildi:** Hátt. Sílóin og þökkunarstöðin eru áberandi kennileiti sem sjást víða að úr borgarlandinu. Þungamiðja þessarar iðnaðarlóðar sem starfsemin hverfist um.

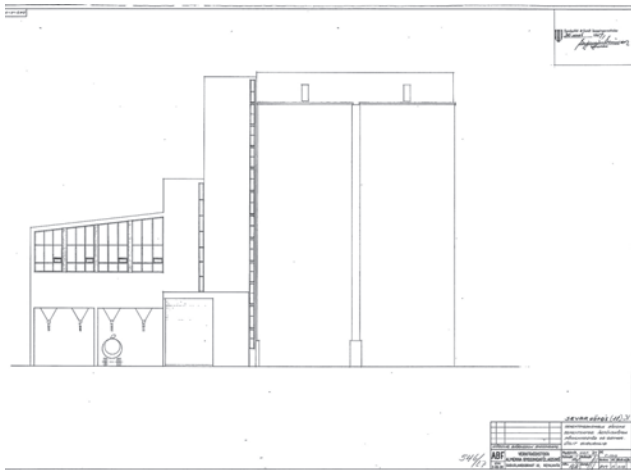
**Upprunaleg gerð:** Hátt gildi. Húsin eru mjög upprunaleg að gerð.

**Varðveislugildi:** Mannvirkið hefur miðlungs til hátt varðveislugildi. Lagt er til að sementsverksmiðjan sjálf; sílóin tvö ásamt stigahúsi, þökkunarstöð og afgreiðsluhúsi (mhl. 3-6 og 14), njóti verndar í rauðum flokki: Einstök hús, húsaðir og götamyndir sem lagt er til að vernda með hverfisvernd í deiliskipulagi vegna byggingarlistarlegrar, menningarsögulegrar og/eða umhverfislegrar sérstöðu þeirra. Húsin hafa varðveislugildi sem kennileiti og sem minni um sögu iðnaðar á Ártúnshöfða.

**Fyrsti eigandi** Sementsverksmiðja  
ríkisins

**Hönnun** Hörður Björnsson  
byggingarfræðingur

**Upphafleg notkun**  
Pökkunarstöð



#### Upphafleg gerð

**Tegund** Steinsteipt  
**Klæðning** Ómúrað, bárujárn  
**Þakgerð** Skáþak(skúrþak)  
**Þakklæðning**  
**Undirstöður** Steinsteypur

#### Upphaflegt útlit

#### Helstu breytingar

1999 Tækjaskýli og  
farsímaloftnet á þaki

#### Hönnuðir breytinga

Gautur Þorsteinsson verkfr.

## Saga

Byggingar og önnur mannvirki Sementsverksmiðju ríkisins í Reykjavík sem og á Akranesi voru hannaðar af Almenna byggingafélaginu, sem síðar varð Almenna verkfræðistofan.

Upprunalegir uppdrættir frá 1967 sýna vesturvegg pökkunarstöðvarinnar sem glervegg að hálfu, sem skipt er upp í reglulegar rúður. Uppdrættir frá 1978 sýna sama útlit en á teikningum frá 1998 líkist hann núverandi útliti og er mjög lokaður með tveimur stuttum gluggaböndum á syðri helmingi veggjarins.

## Varðveislumat

**Byggingarlist:** **Miðlungs gildi.** Steinsteipt iðnaðarbygging, hluti af klasa verksmiðjubygginga og vörugeymslna.

**Menningsögulegt gildi:** **Miðlungs.** Hluti af athafnasvæði Sementsverksmiðju ríkisins. Tengist sögu iðnaðar á Ártúnshöfða.

**Umhverfisgildi:** **Hátt.** Sílóin og pökkunarstöðin eru áberandi kennileiti sem sjást víða að úr borgarlandinu. Þungamiðja þessarar iðnaðarlóðar sem starfsemin hverfist um.

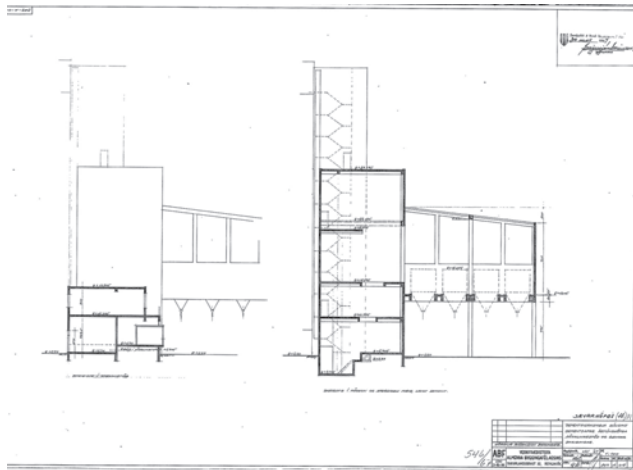
**Upprunaleg gerð:** **Hátt gildi.** Húsin eru mjög upprunaleg að gerð.

**Varðveislugildi:** **Byggingin hefur miðlungs til hátt varðveislugildi.** Lagt er til að sementsverksmiðjan sjálf; sílóin tvö ásamt stigahúsi, pökkunarstöð og afgreiðsluhúsi (mhl. 3-6 og 14), njóti verndar í rauðum flokki: Einstök hús, húsaðir og götummyndir sem lagt er til að vernda með hverfisvernd í deiliskipulagi vegna byggingarlistarlegrar, menningarsögulegrar og/eða umhverfislegrar sérstöðu þeirra. Húsin hafa varðveislugildi sem kennileiti og sem minni um sögu iðnaðar á Ártúnshöfða.

**Fyrsti eigandi** Sementsverksmiðja  
ríkisins

**Hönnun** Hörður Björnsson  
byggingarfræðingur

**Upphafleg notkun**  
Stigagangur



**Upphafleg gerð**

**Tegund** Steinsteyp  
**Klæðning** Ómúrað  
**Þakgerð** Flatt þak  
**Þakklæðning**  
**Undirstöður** Steinsteypur

**Upphaflegt útlit**

**Helstu breytingar**

?

Útlitsbreyting v-hlið

**Hönnuðir breytinga**

óþekkt

**Saga**

Byggingar og önnur mannvirki Sementsverksmiðju ríkisins í Reykjavík sem og á Akranesi voru hannaðar af Almenna byggingafélaginu, sem síðar varð Almenna verkfræðistofan.

**Varðveislumat**

**Byggingarlist:** Lág gildi. Steinsteyp iðnaðarmannvirki, hluti af klasa verksmiðjubygginga og vörugeymslna.

**Menningsögulegt gildi:** Miðlungs gildi. Hluti af athafnasvæði Sementsverksmiðju ríkisins. Tengist sögu iðnaðar á Ártúnshöfða.

**Umhverfisgildi:** Hátt gildi. Sílóin og þökkunarstöðin eru áberandi kennileiti sem sjást víða að úr borgarlandinu. Þungamiðja þessarar iðnaðarlóðar sem starfsemin hverfist um.

**Upprunaleg gerð:** Hátt gildi. Húsin eru mjög upprunaleg að gerð.

**Varðveislugildi:** Mannvirkið hefur miðlungs til hátt varðveislugildi. Lagt er til að sementsverksmiðjan sjálf; sílóin tvö ásamt stigahúsi, þökkunarstöð og afgreiðsluhúsi (mhl. 3-6 og 14), njóti verndar í rauðum flokki: Einstök hús, húsaðir og götmyndir sem lagt er til að vernda með hverfisvernd í deiliskipulagi vegna byggingarlistarlegrar, menningarsögulegrar og/eða umhverfislegrar sérstöðu þeirra. Húsin hafa varðveislugildi sem kennileiti og sem minni um sögu iðnaðar á Ártúnshöfða.

Fyrsti eigandi Sementsverksmiðja  
ríkisins

Hönnun

Upphafleg notkun  
Dæluhús



Upphafleg gerð

Upphaflegt útlit

Helstu breytingar

Hönnuðir breytinga

Tegund

Klæðning

Þakgerð

Þakklæðning

Undirstöður

## Saga

Byggingar og önnur mannvirki Sementsverksmiðju ríkisins í Reykjavík sem og á Akranesi voru hannaðar af Almenna byggingafélaginu, sem síðar varð Almenna verkfræðistofan.

Húsið er skráð í fasteignaskrá sem matshluti 9 á lóðinni, dæluhús reist árið 1967.

**ATH hvort dæluhúsið sé enn á þessum stað eða hvort það sé horfið.**

## Varðveislumat

**Byggingarlist:** Lág gildi. Iðnaðarmannvirki.

**Meningarsögulegt gildi:** Lág gildi. Hluti af athafnasvæði Sementsverksmiðju ríkisins. Tengist sögu iðnaðar á Ártúnshöfða.

**Umhverfisgildi:** Lág gildi. Dæluhúsið er nánast ósýnilegt innan um grjóthrúgur á lóðinni. Lætur mjög lítið yfir sér.

**Upprunaleg gerð:** Hátt gildi. Óbreytt.

**Varðveislugildi:** Lág gildi.

Fyrsti eigandi Sementsverksmiðja  
ríkisins

Hönnun

Upphafleg notkun  
Þvottaplan

**Upphafleg gerð**

Tegund  
Klæðning  
Þakgerð  
Þakklæðning  
Undirstöður

**Upphaflegt útlit**

**Helstu breytingar**

**Hönnuðir breytinga**

**Saga**

Byggingar og önnur mannvirki Sementsverksmiðju ríkisins í Reykjavík sem og á Akranesi voru hannaðar af Almenna byggingafélaginu, sem síðar varð Almenna verkfræðistofan.

**Varðveislumat**

**Byggingarlist:**

**Meningarsögulegt gildi:**

**Umhverfisgildi:**

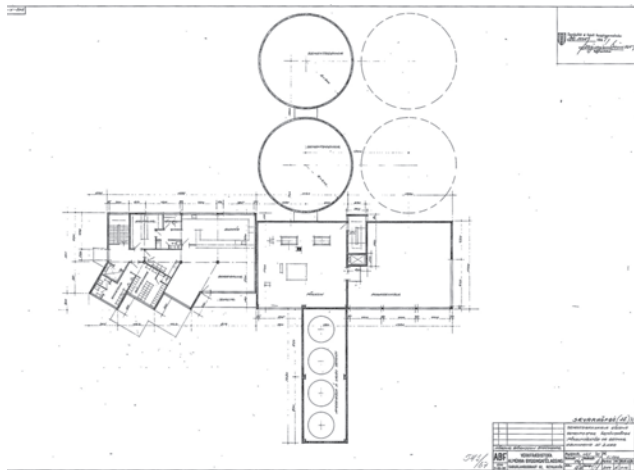
**Upprunaleg gerð:**

**Varðveislugildi:**

**Fyrsti eigandi** Sementsverksmiðja  
ríkisins

**Hönnun** Hörður Björnsson  
byggingarfræðingur

**Upphafleg notkun**  
Afgreiðsla og mötuneyti



#### Upphafleg gerð

**Tegund** Steinsteyp  
**Klæðning** Múrsléttað  
**Þakgerð** Flatt þak  
**Þakklæðning**  
**Undirstöður** Steinsteypur

#### Upphaflegt útlit

#### Helstu breytingar

#### Hönnuðir breytinga

### Saga

Byggingar og önnur mannvirki Sementsverksmiðju ríkisins í Reykjavík sem og á Akranesi voru hannaðar af Almenna byggingafélaginu, sem síðar varð Almenna verkfræðistofan.

Byggingin var reist árið 1972 eftir uppdráttum Harðar Björnssonar frá 1967. Á jarðhæð hennar var afgreiðsla pakkaðs sements en á efri hæðinni var mötuneyti starfsmanna. Stærð og kvarði þessa hluta verksmiðjunnar er mannlegri en þeirra sem hýstu framleiðsluna og meiri leikur er í formgerð hans en í þeim hlutum sem hýstu sjálfan iðnaðinn.

### Varðveislumat

**Byggingarlist:** **Miðlungs gildi.** Sá hluti verksmiðjunnar þar sem mestur leikur er í formgerð, ásamt mhl. 5.

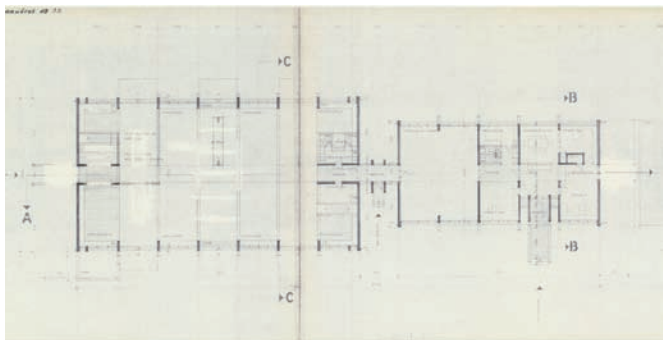
**Menningsögulegt gildi:** **Miðlungs.** Hluti af athafnasvæði Sementsverksmiðju ríkisins. Tengist sögu iðnaðar á Ártúnshöfða.

**Umhverfisgildi:** **Miðlungs.** Byggingin sést ekki frá götu og lætur lítið yfir sér. Hluti af verksmiðjuklasanum, þungamiðju þessarar iðnaðarlóðar sem starfsemin hverfist um.

**Upprunaleg gerð:** **Hátt gildi.** Húsið er mjög upprunalegt að gerð.

**Varðveislugildi:** **Byggingin hefur miðlungs til hátt varðveislugildi.** Lagt er til að sementsverksmiðjan sjálf; sílóin tvö ásamt stíghúsi, þökkunarstöð og afgreiðsluhúsi (mhl. 3-6 og 14), njóti verndar í rauðum flokki: Einstök hús, húsaðir og götummyndir sem lagt er til að vernda með hverfisvernd í deiliskipulagi vegna byggingarlistarlegrar, menningarsögulegrar og/eða umhverfislegrar sérstöðu þeirra. Húsin hafa varðveislugildi sem kennileiti og sem minni um sögu iðnaðar á Ártúnshöfða.

Fyrsti eigandi Björgun ehf.

Hönnun Helgi og Vilhjálmur  
Hjálmarssynir, arkitektarUpphafleg notkun  
Skrifstofa

## Upphafleg gerð

Tegund Steinsteipt  
 Klæðning Ómúrað, stálplötur  
 Þakgerð Mænisþak  
 Þakklæðning Bárujárn  
 Undirstöður Steinsteiptar

## Upphaflegt útlit

Einlyft

## Helstu breytingar

1995 Nýbygging,  
eldhús og kaffistofa  
á milli mhl. 1 og 2

## Hönnuðir breytinga

Helgi og Vilhjálmur  
Hjálmarssynir  
Teiknistofan Óðinstorgi

arkitekt

## Saga

Húsið var reist árið 1972 sem skrifstofa og afgreiðsla Björgunar hf.

## Varðveislumat

## Byggingarlist:

**Hátt gildi.** Steinsteipt, formfast skrifstofuhúsnæði úr endurteknum einingum og með sýnilegt burðarvirki. Gott dæmi um höfundarverk Helga og Vilhjálms Hjálmarssona.

## Menningarsögulegt gildi:

**Miðlungs.** Hluti af athafnasvæði Björgunar. Tengist sögu iðnaðar á Ártúnshöfða.

## Umhverfisgildi:

**Miðlungs.** Húsið er lítt sýnilegt frá götu en er nokkuð áberandi innan lóðarinnar.

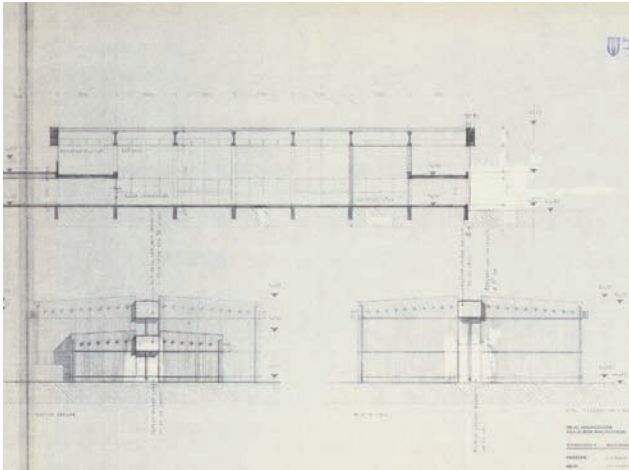
## Upprunaleg gerð:

**Miðlungs gildi.** Gaflar og bitar hússins hafa verið klæddir með stálplötum og byggt hefur verið við austurenda hússins (á milli mhl. 1 og 2) en það er að öðru leyti upprunalegt að formi og gerð.

## Varðveislugildi:

**Húsið hefur miðlungs varðveislugildi.**

Fyrsti eigandi Björgun ehf.

Hönnun Helgi og Vilhjálmur  
Hjálmarssynir, arkitektarUpphafleg notkun  
Verkstæði

## Upphafleg gerð

**Tegund** Steinsteipt  
**Klæðning** Ómúrað, stálplötur  
**Þakgerð** Mænisþak  
**Þakklæðning** Bárujárni  
**Undirstöður** Steinsteiptar

## Upphaflegt útlit

Tvílyft

## Helstu breytingar

1993 Ný klæðning  
á göflum og bitum

## Hönnuðir breytinga

Staðalhús  
 Sigurður Guðmundsson og  
 Sigurður P. Kristjánsson bygg.fr.

## Saga

Húsið var reist árið 1972 sem verkstæði Björgunar hf.

## Varðveislumat

## Byggingarlist:

**Hátt gildi.** Steinsteipt, formfast iðnaðarhúsnæði úr endurteknum einingum og með sýnilegt burðarvirki. Gott dæmi um höfundarverk Helga og Vilhjálms Hjálmarssona.

## Menningarsögulegt gildi:

**Miðlungs.** Hluti af athafnasvæði Björgunar. Tengist sögu iðnaðar á Ártúnshöfða.

## Umhverfisgildi:

**Miðlungs.** Húsið er lítt sýnilegt frá götu en er nokkuð áberandi innan lóðarinnar.

## Upprunaleg gerð:

**Miðlungs gildi.** Gaflar og bitar hússins hafa verið klæddir með stálplötum og byggt hefur verið við austurenda hússins (á milli mhl. 1 og 2) en það er að öðru leyti upprunalegt að formi og gerð.

## Varðveislugildi:

**Húsið hefur miðlungs varðveislugildi.**

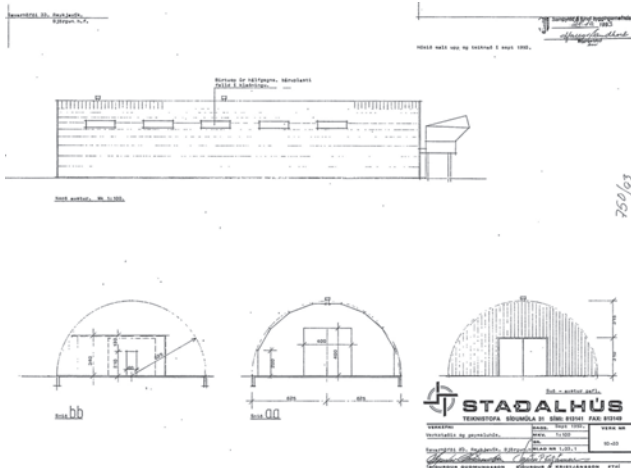


Fyrsti eigandi Breska setuliðið

Hönnun Ókunnur

Upphafleg notkun

Geymsla / Braggi NISSEN (gerð)



## Upphafleg gerð

<b>Tegund</b>	Stálgrind
<b>Klæðning</b>	Bárujárn
<b>Þakgerð</b>	Bogaþak
<b>Þakklæðning</b>	Bárujárn
<b>Undirstöður</b>	Steinsteyptar

## Upphaflegt útlit

## Helstu breytingar

1993 Uppmæling og teikning

## Hönnuðir breytinga

Staðalhús  
 Sigurður Guðmundsson og  
 Sigurður P. Kristjánsson bygg.fr.

## Saga

\*Byggingarárið 1994 sem skráð er í fasteignaskrá virðist miðast við teikningar frá árinu 1993 þegar bragginn var mældur upp en hann virðist hafa verið kominn á staðinn nokkru fyrr. Hann sést á afstöðumynd frá 1984 og loftmyndum frá 1975.

Bragginn er líklega aðfluttur en óljóst er hvaðan hann kemur.

## Varðveislumat

**Byggingarlist:** Miðlungs gildi. Eldra hús. Braggi - herskáli.

**Meningarsögulegt gildi:** Miðlungs. Hluti af athafnasvæði Björgunar. Tengist sögu iðnaðar á Ártúnshöfða en einnig sögu hernámsára í Reykjavík. Nánari saga þessa bragga er óþekkt.

**Umhverfisgildi:** Lágt/miðlungs. Bragginn er lítt áberandi frá götu en sést inn um eystri innkeyrslu á svæði Björgunar.

**Upprunaleg gerð:** Hátt gildi. Uppruni braggans er óþekktur en hann virðist að mestu óbreyttur.

**Varðveislugildi:** Bragginn hefur miðlungs varðveislugildi.

### 3. Varðveislumat fyrir hús og mannvirki

Við mat á varðveislugildi byggðar eru metnir fjórir þættir: *Listrænt gildi (byggingarlist), menningarsögulegt gildi, umhverfisgildi og upprunaleg gerð*. Varðveislugildi húsa byggist síðan á innbyrðis mati á vægi hvers þáttar og vega þar þyngst gildi byggingarlistar, menningarsögu og umhverfis.

Við mat á varðveislugildi húsa og mannvirkja er stuðst við Húsverndarskrá Reykjavíkur sem gefin var út sem þemahefti með *Aðalskipulagi Reykjavíkur 1996-2016*<sup>1</sup> og endurskoðun á varðveisluflokkum Húsverndarskrár Reykjavíkur sem birt er sem fylgiskjal með *Aðalskipulagi Reykjavíkur 2010-2030*.<sup>2</sup>

Varðveisluflokkarnir eru:

**BLÁR FLOKKUR:** *Friðlýst hús og mannvirki.*

Hús friðlýst samkvæmt 5. gr. laga um menningarminjar nr. 80/2012, sem segir: „Friðlýsing fornleifa, húsa og mannvirkja getur falið í sér kvöð sem þinglýst er á fasteign og hefur þann tilgang að tryggja sem best varðveislu menningarminja.“ Á skrá er getið hvaða hluti byggingar er friðaður og friðunarár. Hús sem friðuð voru samkvæmt eldri lögum teljast nú friðlýst.

**FJÓLUBLÁR FLOKKUR:** *Friðuð hús.*

Hús friðuð samkvæmt aldursákvæði 29. gr. laga um menningarminjar nr. 80/2012, sem segir: „Öll hús og mannvirki sem eru 100 ára eða eldri eru friðuð.“

**RAUÐUR FLOKKUR:** *Einstök hús, húsaradír og götumyndir* sem lagt er til að vernda með hverfisvernd<sup>3</sup> í deiliskipulagi vegna byggingarlistarlegrar, menningarsögulegrar og/eða umhverfislegrar sérstöðu þeirra.<sup>4</sup>

**GULUR FLOKKUR:** *Samstæður húsa og heildir* sem lagt er til að vernda með hverfisvernd í deiliskipulagi vegna umhverfislegrar sérstöðu þeirra.<sup>5</sup>

**APPELSÍNUGULUR FLOKKUR:** *Hús byggð 1925 eða fyrr og kirkjur reistar 1940 eða fyrr.*

Hús sem falla undir ákvæði 30. gr. laga um menningarminjar nr. 80/2012, sem segir: „Eigendum húsa og mannvirkja sem ekki njóta friðunar en byggð voru 1925 eða fyrr, svo og forráðamönnum kirkna sem reistar voru 1940 eða fyrr, er skylt að leita álits hjá Minjastofnun Íslands með minnst sex vikna fyrirvara ef þeir hyggjast breyta þeim, flytja þau eða rífa.“

<sup>1</sup> Húsvernd í Reykjavík, svæðið innan Hringbrautar / Snorrabrautar.

<sup>2</sup> Aðalskipulag Reykjavíkur 2010-2030. C-hluti. Fylgiskjöl. Borgarverndarstefna. Vefslóð: <http://reykjavik.is/thjonusta/adalskipulag-reykjavikur> → Val úr lista: C-hluti. Fylgiskjöl → Pdf.skjal, bls. 334.

<sup>3</sup> Hverfisvernd byggir á 2. gr. skipulagslaga 2010 nr.123/22. september en þar segir: „Hverfisvernd: Ákvæði í svæðis-, aðal- eða deiliskipulagi um verndun sérkenna eldri byggðar, annarra menningarsögulegra minja eða náttúruminja“. Skipulagslög 2010 - nr. 123 - 22. september. Tóku gildi 1. janúar 2011.

<sup>4</sup> Núverandi rauður flokkur kemur í stað eftirfarandi eldri flokka: **Rauður** flokkur: Byggingar sem lagt er til að friða; **Grænn** flokkur: Verndun 20. aldar bygginga; **Dökkgulur** flokkur: Verndun götumynda, húsarada og húsa með umhverfisgildi. Sjá Húsvernd í Reykjavík, svæðið innan Hringbrautar / Snorrabrautar.

<sup>5</sup> Núverandi gulur flokkur kemur í stað eftirfarandi eldri flokka: **Ljós gulur** flokkur: Byggingarmynstur sem lagt er til að vernda; **Milligulur** flokkur: Svæði sem lagt er til að vernda. Sjá Húsvernd í Reykjavík, svæðið innan Hringbrautar / Snorrabrautar.

## Staðgreinireitir 4.021 og 4.022 – Ártúnshöfði, svæði 1

Til umfjöllunar er deiliskipulagssvæði númer 1 á Ártúnshöfða. Svæðið nær yfir tvo staðgreinireiti, 4.021 og 4.022 í Reykjavík, og afmarkast af sjávarlínu til norðurs, götunni Tangarbryggju í Bryggjuhverfi til austurs, Sævarhöfða til suðurs og til vesturs af mörkum við deiliskipulagssvæði 5 sem fyrirhugað er að muni rísa á nýrri (fyrirhugaðri) landfyllingu. (sjá afmörkun svæðisins á mynd 1).

Svæðið er að stórum hluta landfylling en nyrsta beygja Sævarhöfða markar nokkurn veginn legu Ártúnshöfða við sjó eins og hann var fyrir gerð þeirra miklu landfyllinga sem gerðar hafa verið umhverfis hann á síðari hluta 20. aldar. Svæði 1 einkennist af grófum iðnaði og byggingarnar á lóðunum tveimur, Sævarhöfða 1 og 2, tilheyra allar iðnaðarstarfsemi þeirra fyrirtækja sem þar hafa starfað síðan á sjöunda áratugi 20. aldar; Björgun hf. og Sementsverksmiðju ríkisins. Um er að ræða tólf hús og mannvirki sem hýsa verksmiðjur, vörugeymslur og skrifstofur. Mannvirkin eru ýmist klædd stálgrindarhús eða steinsteyp t iðnaðarmannvirki.



Mynd 1

## HÚSVERNDARASKRÁ REYKJAVÍKUR

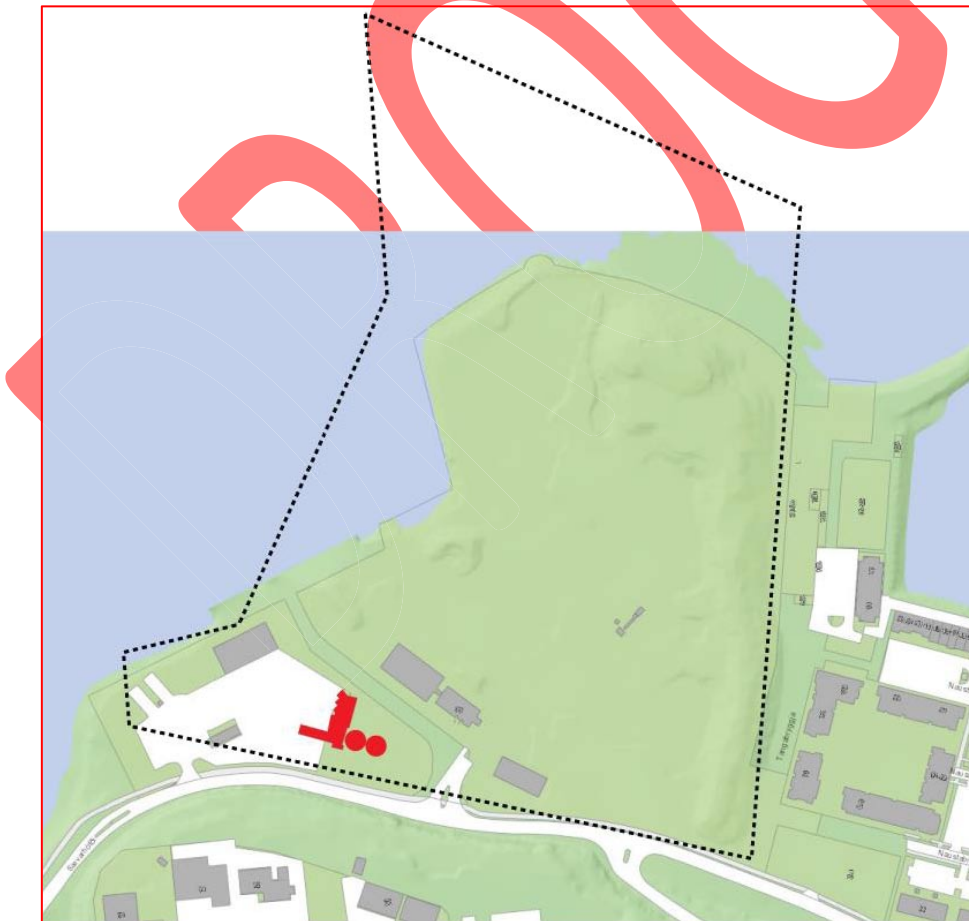
### Varðveislumat húsa og mannvirkja á staðgreinireit 1.271:<sup>6</sup>

**RAUÐUR FLOKKUR:** *Einstök hús, húsaðir og götummyndir* sem lagt er til að vernda með hverfisvernd vegna byggingarlistarlegrar, menningarsögulegrar og/eða umhverfislegrar sérstöðu þeirra.

#### Sævarhöfði 31. Matshlutar 3,4,5,6 og 14.

Lagt er til að sementsverksmiðjan sjálf; sílóin tvö ásamt stigahúsi, pökkunarstöð og afgreiðsluhúsi (mhl. 3-6 og 14), njóti verndar í rauðum flokki: Einstök hús, húsaðir og götummyndir sem lagt er til að vernda með hverfisvernd í deiliskipulagi vegna byggingarlistarlegrar, menningarsögulegrar og/eða umhverfislegrar sérstöðu þeirra. Húsin hafa varðveislugildi sem kennileiti og sem minni um sögu iðnaðar á Ártúnshöfða.

## HÚSVERNDARKORT <sup>7</sup>



<sup>6</sup> Byggingarár eru samkvæmt skráningu Borgarsögusafns í húsaskrá en þar er stuðst við brunavirðingar. Hafi húsin ekki verið skráð er hér notast við byggingarár samkvæmt Fasteignaskrá. Vefslóð: <http://www.skra.is/fasteignaskra/> →Leita eftir heimilisfangi eða fastanúmeri.

<sup>7</sup> Kort gert af Þórnari Jóni Jóhannssyni, Umhverfis- og skipulagssviði Reykjavíkur, landupplýsingadeild.

## Hverfisráð Grafarvogs

Ár 2018, þriðjudaginn 13. febrúar var haldinn 147. fundur hverfisráðs Grafarvogs. Fundurinn var haldinn í Miðgarði, þjónustumiðstöð Grafarvogs og Kjalarness og hófst fundurinn kl. 17:04. Viðstödd eru Sigurður Hólm Gunnarsson formaður, Elísabet Gísladóttir og Ólafur Kr. Guðmundsson. Einnig sátu fundinn, Trausti Harðarsson áheyrnarfulltrúi Framsóknar og flugvallavina, Stefán Garðarsson áheyrnarfulltrúi íbúasamtaka Bryggjuhverfis og Hjördís Björg Kristinsdóttir áheyrnarfulltrúi Korpúlfa. Ásamt þeim sátu Ingibjörg Sigurþórsdóttir framkvæmdastjóri Miðgarðs, Margrét Richter deildarstjóri stoðþjónustu- og rekstrar hjá Miðgarði og Sara Ósk Rodriguez Svönudóttir verkefnastjóri félagsauðs og frístunda í Miðgarði, sem einnig ritaði fundargerð.

### Þetta gerðist:

1. Erindi frá Korpúlfa vegna bílastæðis við Hallsteinsgarð lagt fram, dagsett 10. febrúar 2018.

Eftirfarandi fyrirspurn verður áframsend á umhverfis- og skipulagssvið.

Reykjavík 10.02.2018

Við Korpúlfa samtök eldri borgara í Grafarvogi, viljum biðja Hverfisráð Grafarvogs, fyrir okkar hönd að ítreka við Dag Eggertsson borgarstjóra, er hann var með opinn fund í Borgum 27. september 2017 eftirfarandi. Þar var hann beðinn um að sjá til þess að gott bílastæði yrði gert að Hallsteinsgarði, svo fatlaðir gætu einnig notið þess fagra útsýnis sem er þaðan, jafnt og þeir sem eru vel göngufærir.

Dagur svaraði, að hann mundi sjá til þess að þessari beiðni yrði komið í framkvæmd sem fyrst.

Korpúlfa óska þess nú gjarnan, að fá eitthvað staðfast í hendur, um að borgarstjóri hafi ekki gleymt þessum orðum sínum.

Virðingafyllst:

Fyrir hönd Korpúlfa.

Hjördís Björg Kristinsdóttir, varaformaður Korpúlfa, og áheyrnarfulltrúi Korpúlfa í Hverfisráði Grafarvogs

2. Lagðar voru fram kvartanir frá íbúum vegna breytingar á strætóleiðum 6 og 7 Eftirfarandi kvartanir verða settar saman og sendar á Strætó. Hverfisráð Grafarvogs óskar eftir því að Strætó komi á næsta fund og ræði breytingar á þessum leiðum.

- Guðbrandur Guðmundsson mætir á fund kl. 17:08

	Athugasemdir um leiðir 6 og 7 - Samantekt	Sá sem gerir athugasemd
<b>Kvörtun 01</b>	Strætó leið 6 hættir að keyra á 15 mínútna fresti um Staðahverfið...  Tel ég þessar breytingar til háborinnar skammar en þær skerða verulega þjónustu við íbúa Staðahverfis og mismuna að auki íbúum í Grafarvogi.	Sigríður Lóa Sigurðardóttir
<b>Kvörtun 02</b>	Í ljósi skerðingar á þjónustu Strætó við Staðahverfi vil ég láta óánægju mína í ljós. Héðan fer unglingur í skóla í	Þóra Hirst

	<p>miðbæ Reykjavíkur kl. 7:11 á hverjum morgni. Í ljósi breytinga á tímatöflu mun sú tímasetning leggjast af. Tíðnin verður á 30 mínútna fresti og breytist 4 sinnum yfir daginn.</p> <p>Að auki þarf nú að skipta um vagn þar sem vagninn sem fer um hverfið (leið 7) mun einungis fara í Spöng. Á sama hátt mun heimferðin lengjast. Þetta er alveg forkastanlegt og mun valda mörgum íbúum hverfisins óþægindum og að öllum líkindum auka bílanotkun heimilanna.</p>	
<b>Kvörtun 03</b>	<p>Ég undirrituð vil kvarta yfir fyrirhuguðum breytingum á leið 6 og 7 sem eiga að taka gildi um áramót. Ég sem íbúi í Staðahverfi er mjög ósátt með þær breytingar sem standa til um áramótin þar sem fækka á ferðum úr hverfinu úr 4 á klst. í 2 á klst.</p> <p>Ég á börn sem eru bæði að taka strætó á æfingar og í framhaldsskóla, það að fækka ferðum hefur verulega áhrif á hvort þau geti nýtt sér strætó með góðu móti og sé ég því fram á að þurfa að fjárfesta í öðrum bíl á heimilið. Ef barnið mitt missir af strætó þarf það að bíða í hálf tíma eftir næsta vagni sem þýðir að það missir af æfingu þann daginn þar sem það vill ekki mæta of seint....</p> <p>Ég sem íbúi í Reykjavíkurborg fer hér með fram á að fá sömu þjónustu og aðrir í þessari borg og strætó haldi áfram að ganga á 15 mínútna fresti í stað á hálf tíma fresti. Sú breyting að 6 gangi á 10 mínútna fresti nýtist engum íbúum í þessu hverfi nema að 6 haldi áfram að ganga hingað.</p>	Jóhanna Vigdís Guðmundsdóttir
<b>Kvörtun 04</b>	<p>Vildi senda þér þessa línu til minna ykkur á að mótmæla við Strætó út af breytingum á leið 6 m a og leið 7 sem kom inn ný og verður ekki nærri eins og leið 6 var.</p> <p>Bý í Laufengi og þetta er breyting mjög til hins verra. Núna þurfum við að gagna alla leið út á Borgarveg næstum í Kirkjugarðinn og það er bara skýli öðrum megin og svo þurfum við að fara heilan hring í kringum hverfið fram hjá Egilshöll og alla leið í Spöng og bíða þar í stað þess að fara beina leið í bæinn í gegnum Langaríma.</p> <p>Ef ég tek 7 í Spöng í hina áttina þarf ég líka að bíða og enn lengur standast ekki á þessir vagnar. Núna í gær var fljúgandi hálka og mjög erfitt að ganga. Missum mjög mikið og ég veit að margir munu hætta að nota vagninn eftir þetta.</p>	Katrín

3. Umræða um innbrotafaraldur í Grafarvogi fer fram. Undir þessum lið sat Kristján Ólafur aðstoðarlögregluþjónn ríkislögreglunnar fyrir svörum.
4. Styrkbeiðni lögð fram frá skákdeild Fjölnis  
Samþykkt að fresta öllum styrkveitingum til næsta fundar.
5. Lögð fram til kynningar útskrift úr gerðarbók USK dags. 13.12. 2017 varðandi Bryggjuhverfi vestur, svæði 4.

Eftirfarandi bókun var gerð undir þessum lið af áheyrnafulltrúa Bryggjuhverfis:

Bryggjuráð, stjórn íbúasamtaka Bryggjuhverfisins, sendir frá sér eftirfarandi ályktun um deiliskipulagstillögu vegna Bryggjuhverfis vestur, svæðis 4, sem verið hefur í kynningu síðan 5. janúar síðastliðinn:

Bílastæðamálum á mörkum hins nýja reits og hverfisins sem fyrir er. Rétt er að fjölga fyrirætluðum bílastæðum þar. Nú þegar er þröng á þingi á bílastæðum við Naustabryggju og Tangabryggju. Þetta er síðasta tækifærið sem gefst til að bæta úr því ástandi.

Bókun áheyrnafulltrúa Bryggjuhverfis:

Bryggjuráð, stjórn íbúasamtaka Bryggjuhverfisins, sendir frá sér eftirfarandi ályktun um deiliskipulagstillögu vegna Bryggjuhverfis vestur, svæðis 4, sem verið hefur í kynningu síðan 5. janúar síðastliðinn:

Flæði hvers kyns umferðar innan Bryggjuhverfisins sem heildar. Hinn eldri hluti Bryggjuhverfisins og hið nýja svæði ættu að virka sem ein heild, afmörkuð af sjó til norðurs og Ártúnshöfða til suðurs. Bryggjuráð ítrekar óskir sínar og hverfisráðs Grafarvogs um að gerð verði úttekt á umferðarmálum í eldri hluta hverfisins, með tilliti til umferðarflæðis, götulokana og öryggismála sem því tengjast. Á 143. fundi hverfisráðsins, þriðjudaginn 17. október 2017 var gerð svofelld bókun: Síðan þá hefur ekkert gerst í málinu. Brynt er að tekið verði á þessu af festu

Bókun áheyrnafulltrúa Bryggjuhverfis:

Bryggjuráð, stjórn íbúasamtaka Bryggjuhverfisins, sendir frá sér eftirfarandi ályktun um deiliskipulagstillögu vegna Bryggjuhverfis vestur, svæðis 4, sem verið hefur í kynningu síðan 5. janúar síðastliðinn.

Nafngift fyrirhugaðs Bryggjutorgs við enda Breiðhöfða. Nú þegar er í Bryggjuhverfinu torg sem nefnist Bryggjutorg. Það ber nafn með rentu, enda við sjálfa smábátahöfnina sem skilgreinir hverfið. Gera þarf meira fyrir það torg, frekar en að láta það gleymast í skugga nýs torgs með sama nafn.

Bókun áheyrnafulltrúa Bryggjuhverfis:

Bryggjuráð, stjórn íbúasamtaka Bryggjuhverfisins, sendir frá sér eftirfarandi ályktun um deiliskipulagstillögu vegna Bryggjuhverfis vestur, svæðis 4, sem verið hefur í kynningu síðan 5. janúar síðastliðinn

Síló Björgunar hf., sem skv. tillögunni á að endurnýta undir atvinnuhúsnæði af einhverju tagi. Áframhaldandi vera sílóanna á núverandi stað gengur gegn hönnun skipulagsins að öðru leyti. Skipulagið miðar við að byggingar séu tiltölulega lágreistar syðst á svæðinu en hækki til norðurs. Þannig megi fanga sem mest sólarljós úr suðri og brjóta vind úr norðri. Sílóin yrðu líklega hæstu byggingar svæðisins, alveg syðst. Þær myndu því varpa skugga yfir byggðina,

íbúum til ama. Þá er það álit Bryggjuráðs að sögulegt og fagurfræðilegt verndargildi sílóanna sé ekkert. Vert er að taka fram að Bryggjuráð hefur ekki framkvæmt formlega skoðanakönnun meðal íbúa á þessu máli, en að óformleg athugun í hópi íbúa bendir til þess að mikill meirihluti þeirra vilji sílóin burt.

6. Lögð fram til kynningar útskrift úr gerðarbók USK dags. 10.01.2018 varðandi aðalskipulag – efnavinnslusvæði Álfsnesvík.
7. Lögð fram til kynningar útskrift úr gerðarbók USK dags. 10.01.2018 varðandi aðalskipulag – miðborgin.
8. Styrkumsókn vegna barnaþings  
Samþykkt að fresta styrkveitingu
9. Umræða um dagsetningu fyrir Grafarvogsdaginn fer fram  
Samþykkt að Grafarvogsdagur verði haldinn sunnudaginn 3. júní 2018.
10. Tillaga áheyranda fulltrúa Framsóknar og flugvallarvina:

Hverfisráð Grafarvogs leitar til borgarráðs að hefja hönnun og svo framkvæmd á undirgöngum undir Strandveg, á miðju milli Hallsveg og Rimaflatar að Frístundasvæðinu við Gufunesbæ. Nánst öll börn í Grafarvogi, fjölskyldur þess og svo skipulagt starf skóla og frístundar sækja gangandi að Frístundasvæðinu en Strandvegur er mjög erfiður til yfirferðar fyrir gangandi og hjólandi vegfarendur.  
Umræðu frestað

**Fundi slitið kl. 18:32**

Sigurður Hólm Gunnarsson

Elísabet Gísladóttir

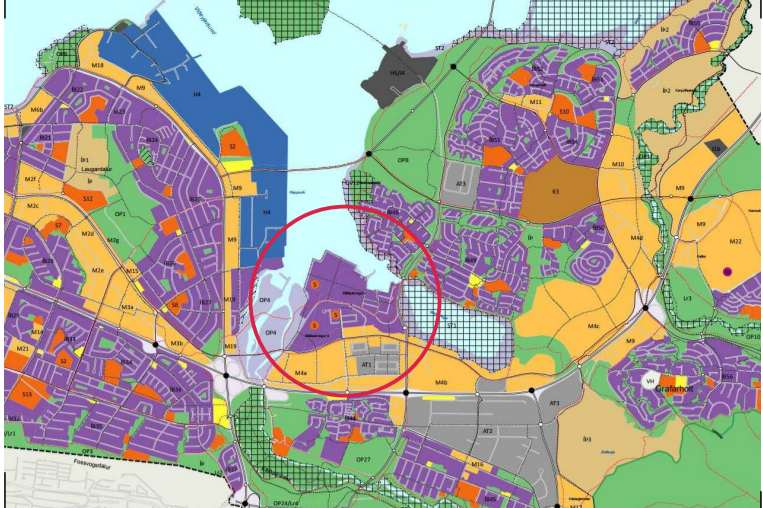
Guðbrandur Guðmundsson

Ólafur Kr. Guðmundsson





- SKÝRINGAR:**
- Afmörkun deiliskipulagssvæðis
  - Lóðamörk
  - Mænisstefna
  - Einhalla þak
  - Einhalla þak með lágmarkshalla
  - Núverandi byggingar
  - Fyrirhugaðar byggingar úr rammaskipulagi
  - Núverandi byggingar, má fjárlæga
  - Kvæð um gönguleið
  - Inn- og útkeyrsla úr blakjallara, leiðbeinandi
  - Götur
  - Upphækkað yfirborð
  - Göngustígur
  - Hjólastígur
  - Hjólstaði, leiðbeinandi
  - Djúpgámur (endurvinnsla)
  - Spennustöðvar
  - Leiksvæði
  - Áfangastaður
  - Kennileiti
  - Gróður, leiðbeinandi
  - Vatnsrás í götu
  - Regngarðar, leiðbeinandi
  - Nýbyggingar, leiðbeinandi
  - Gróðurþekja á þökum
  - Almenningsgöng
  - Votlendi/settjóm
  - Strandgróður
  - Sjór/vatn
  - Strandlína í AR
  - Gangbraut



Aðalskipulag Reykjavíkur 2010 - 2030

Deiliskipulagsbreyting þessi sem fengið hefur meðferð í samræmi við ákvæði 1. mgr. 43. gr. skipulagslaga nr. 123/2010 var samþykkt í \_\_\_\_\_ þann \_\_\_\_\_ 20\_\_ og í \_\_\_\_\_ þann \_\_\_\_\_ 20\_\_.

Tillagan var auglýst frá \_\_\_\_\_ 20\_\_ með althugasemdafrestri til \_\_\_\_\_ 20\_\_.

Auglýsing um gildistöku breytingarinnar var birt í B-deild Stjórnartíðinda þann \_\_\_\_\_ 20\_\_.

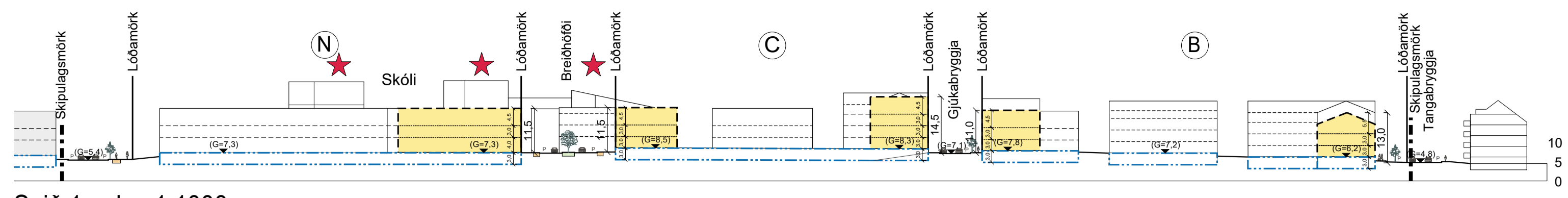
13.04.2018 breytt í samræmi við umsögn skipulagsfulltrúa dags 9.4.2018, einnig voru skilmálar upptærlir.



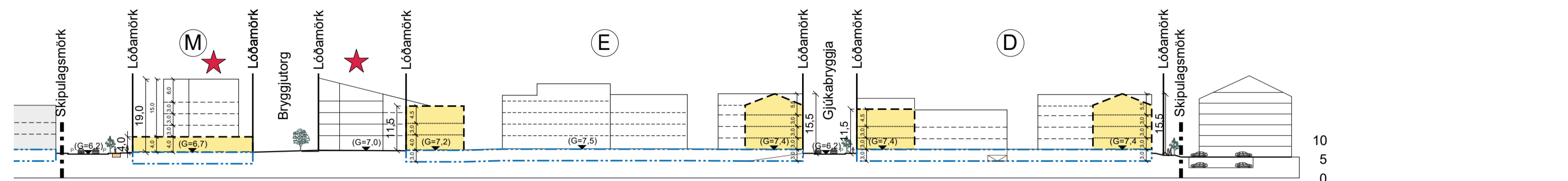
Bryggjuhverfi vestur, svæði 4  
Deiliskipulagsuppláttur

Kortagrunnur: LUKR  
Málkvarði: 1:1000\_A1  
Áfangi: Deiliskipulag  
Dagsetning: 13.12.2017  
Útgáfa:  
Tölkning: 2 of 3

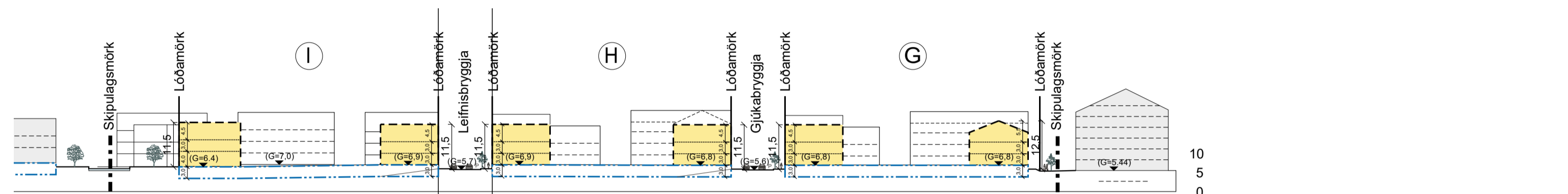




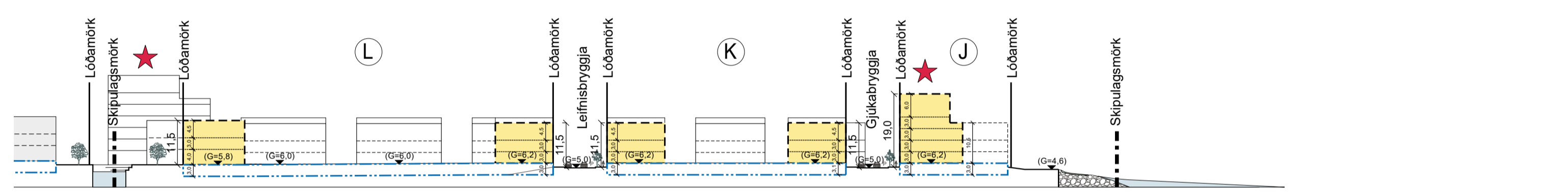
Snið 1, mkv. 1:1000



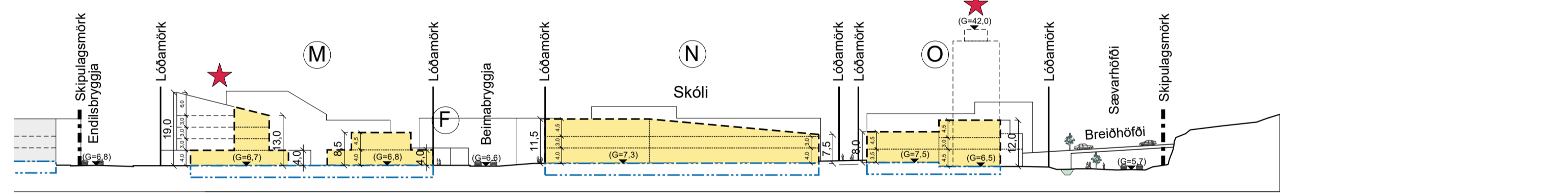
Snið 2, mkv. 1:1000



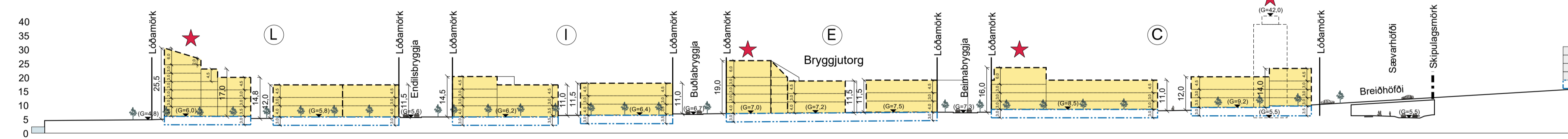
Snið 3, mkv. 1:1000



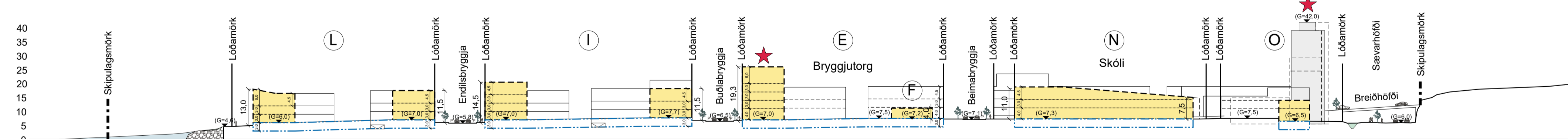
Snið 4, mkv. 1:1000



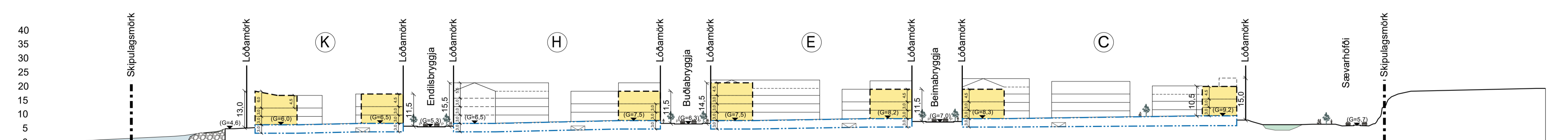
Snið 5, mkv. 1:1000



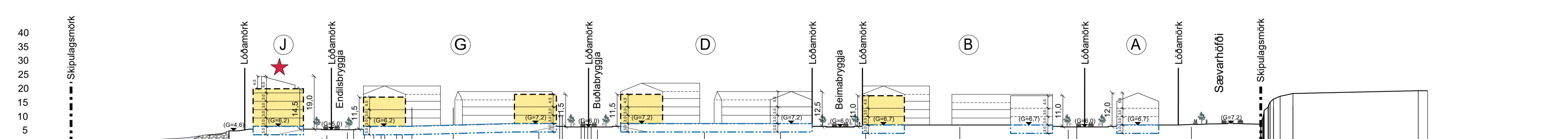
Snið 6, mkv. 1:1000



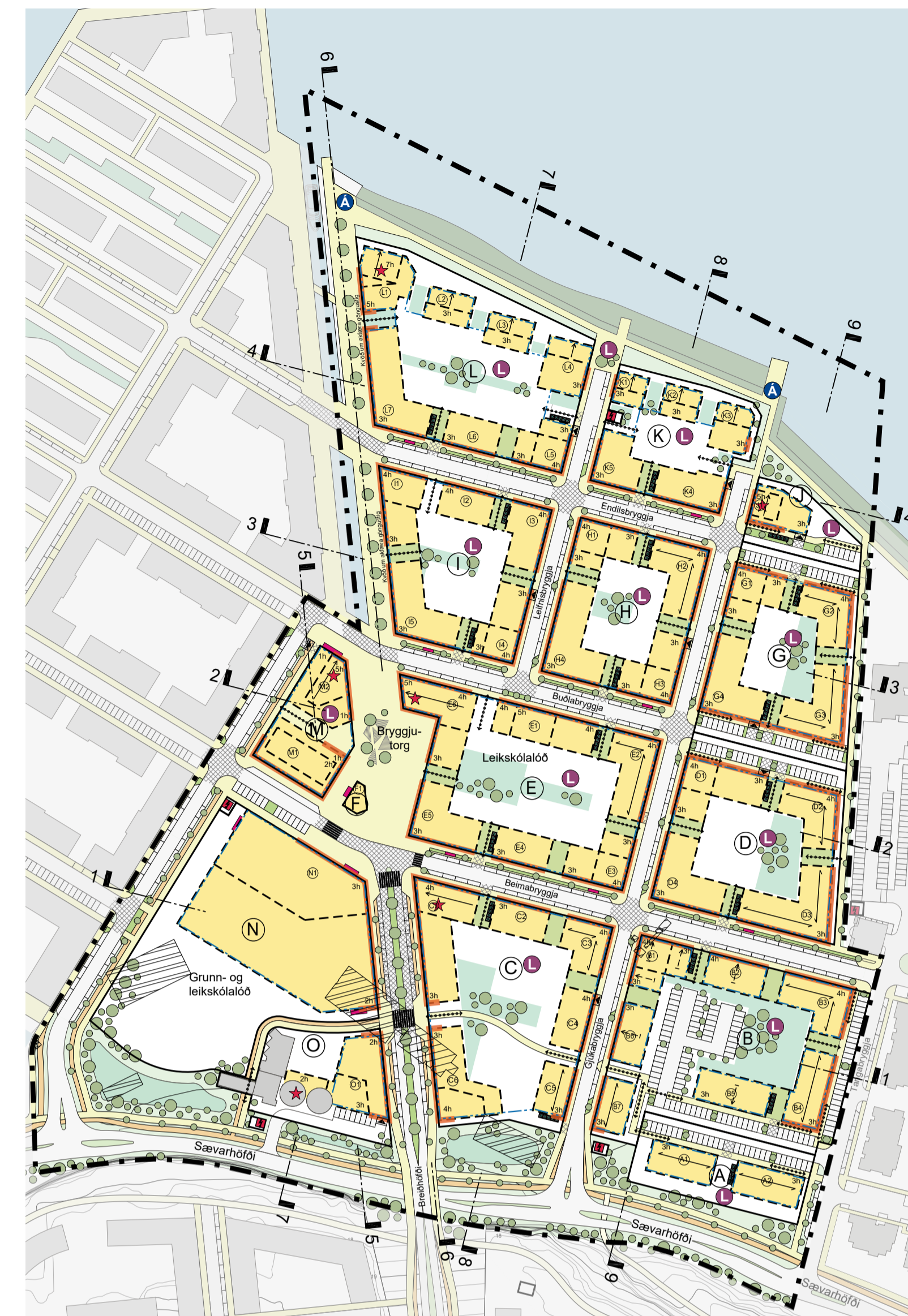
Snið 7, mkv. 1:1000



Snið 8, mkv. 1:1000



Snið 9, mkv. 1:1000



Deiliskipulagsuppráttur, mkv. 1:2000

Deiliskipulagsbreyting þessi sem fengið hefur meðferð í samræmi við ákvæði 1. mgr. 43. gr. skipulagslaga nr. 123/2010 var samþykkt í \_\_\_\_\_ þann \_\_\_\_\_ 20\_\_ og í \_\_\_\_\_ þann \_\_\_\_\_ 20\_\_.

Tillagan var auglýst frá \_\_\_\_\_ 20\_\_ með athugasemdafrestri til \_\_\_\_\_ 20\_\_.

Auglýsing um gildistöku breytingarinnar var birt í B-útgáfu Stjórnartíðinda þann \_\_\_\_\_ 20\_\_.

SKÝRINGAR:

- Afmörkun deiliskipulagssvæðis
- Mánisstefna
- Einhalla þak
- Növerandi byggingar
- Növerandi byggingar, má fjartæga
- Kvæð um gönguleið
- Inn- og úttekja frá bílakjallara, leiðbeinandi
- Götur
- Upphækkjað yfirborð
- Göngustigur
- Hjólastigur
- Bílastæði
- Hjólstaði, leiðbeinandi
- Dýpgámur (endurvinnsla)
- Spennustóvar
- Leiksvæði
- Áfangastaður
- Kennileiti
- Gróður, leiðbeinandi
- Vatnsrás í götu
- Vottendi/settjörn
- Strandgróður
- Sjór/vatn

13.04.2018 breytt í samræmi við umsögn skipulagsfulltrúa dags 9.4.2018, einnig voru skilmálar upptæðir.



Bryggjuhverfi vestur, svæði 4  
Deiliskipulagsuppráttur

Kortlaginnur: LUKR  
Málkvarði: 1:1000\_A1  
Áfangi: Deiliskipulag  
Dagsetning: 13.12.2017  
Útgáfa:  
Telking: 3 of 3

Skipulagsfundar:





## Varðar: Bryggjuhverfi vestur, svæði 4, nýtt deiliskipulag

Að lokinni auglýsingu er lögð fram að nýju tillaga umhverfis- og skipulagssviðs, dags. 13. desember 2017 sem unnin er af Arkís, Verkís og Landslagi, vegna gerðar deiliskipulags fyrir Bryggjuhverfi vestur, svæði 4. Svæðið er að mestu á núverandi landfyllingu og afmarkast af núverandi Bryggjuhverfi til austurs, Ártúnshöfða til suðurs og sjó til norðurs og vesturs. Í tillögunni er stefnt að uppbyggingu til að styrkja byggðamynstur núverandi Bryggjuhverfis og mæta þörf fyrir uppbyggingu nýrra íbúða auk þjónustu. Einnig er lögð fram almenn greinargerð og skilmálar fyrir innviði dags. 13. desember 2017 og greinargerð og skilmálar fyrir húsbyggingar og mannvirki á lóð dags. 13. desember 2017. Jafnframt eru lögð fram drög Borgarsögusafns Reykjavíkur að húsakönnun Ártúnshöfða dags. nóvember 2017.

Tillagan var auglýst frá 5. janúar 2018 til og með 16. febrúar 2018.

Eftirtaldir aðilar sendu athugasemdir:

1. Magnús Þór Ásgeirsson dags. 5. janúar 2018,
2. Þorsteinn Þorgeirsson 5. og 30. janúar 2018
3. Veitur dags. 16. febrúar 2018.
4. Einnig er lögð fram fundargerð hverfisráðs Grafarvogs, dags. 12. febrúar 2018.

Helstu atriði athugasendanna eru eftirfarandi:

### Bréf 1 og 2 Magnúsar Þórs Ásgeirssonar og Þorsteins Þorgeirssonar eru samhljómandi

Lagst er gegn því að sílóin verði látin standa eftir að iðnaðarstarfsemi flyst burt af svæðinu. M.a. er vísað til þess að þau séu of nálágt höfðanum sem sé hið eiginlega kennileiti hverfisins og komi til með að skyggja á hann, einnig að þau hafi ekkert menningarsögulegt gildi og muni þrengja að umferð á svæðinu og skapa þörf fyrir beygju sem verði varasöm í hálfu og snjó.

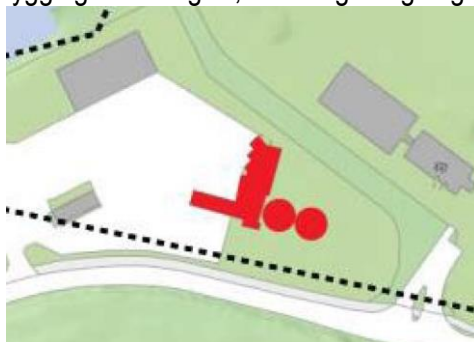
Greint er frá því að framkvæmd hafi verið viðhorfskönnun meðal íbúa Bryggjuhverfis í hópi íbúasamtakanna á Facebook sem telur 364 meðlimi. 132 tóku þátt, af þeim vilja 110 að sílóin verði látin fara.

**Svar:** Borgarsögusafn Reykjavíkur vann húsakönnun fyrir svæðið og liggja fyrir drög að skýrslu með niðurstöðu á varðveistumati dags. nóv. 2017, þar segir:

#### „Sævarhöfði 31. Matshlutar 3, 4, 5, 6 og 14.

Lagt er til að sementsverksmiðjan sjálf; sílóin tvö ásamt stigahúsi, pökkunarstöð og afgreiðsluhúsi (mhl. 3-6 og 14), njóti verndar í rauðum flokki: Einstök hús, húsaðir og götumyndir sem lagt er til að vernda með hverfisvernd í deiliskipulagi vegna byggingarlistarlegrar, menningarsögulegrar og/eða umhverfislegrar sérstöðu þeirra. Húsin hafa varðveislugildi sem kennileiti og sem minni um sögu iðnaðar á Ártúnshöfða.

**Rauður flokkur:** Einstök hús, húsaðir og götumyndir sem lagt er til að vernda með hverfisvernd vegna byggingarlistarlegrar, menningarsögulegrar og/eða umhverfislegrar sérstöðu þeirra.“



Samanber ofangreint eru umrædd mannvirki metin hafa varðveislugildi af sérfræðingum borgarinnar sem fjalla um og meta það og reiknar tillagan með að haldið verði í þau ásamt því að byggja við og endurgera. Reiknað er með að þau fái nýtt yfirbragð/hlutverk og verði með til að styrkja og efla svæðið í framtíðinni. Ekki er fallist á að það að halda í þau þrengi að umferð né skyggi á höfðann/klettinn sem mikilvægt sérkenni/kennileiti svæðisins.

### **Bréf 3 frá Veitum.**

---

Veitur hafa farið yfir tillöguna og óska eftir að eftirfarandi breytingar verði gerðar til þess að koma til móts við þarfir vegna veitukerfa.

- Lóðir fyrir spennistöðvar verði stækkaðar svo að þær verði 35 m<sup>2</sup> (5 x 7 m).
- Spennistöð sem staðsett er á skipulagsuppdrætti í tengslum við skóla á reit N verði endurskoðuð.
- Endurskoðaðir verði skilmálar í kafla 10.5 um möguleika á hleðslu rafbíla í bílastæðum og að umfjöllun um rafhleðslukerfi verði í sérstökum kafla í greinargerðinni sem og umfjöllun um fjarskiptalagnir. Einnig er bent á ósamræmi tölulíða greinargerðar og efnisyfirlits.

**Svar:** Samráð var haft við Veitur um staðsetningu lóða og mannvirkjaparfa þeirra. Eftir að tillagan lá fyrir til kynningar fóru Veitur yfir þetta á ný og komust að því að þeir höfðu vanreiknað þörfina. Fallist er á að breyta tillögunni þannig að lóðir spennistöðva stækki og byggingarmagn aukist lítillega, þannig að þörfum Veitna verði mætt. Einnig er lagt til að breyta byggingarreit skólans þannig að lengra verði á milli spennistöðvar á reit N og skólabyggingarinnar, einnig er lagfærður skilmálatexta um rafhleðslukerfi og fjarskiptalagnir m.m. í samræmi við Veitur.

### **Bréf 4, fundargerð hverfisráðs Grafarvogs, dags. 13. febrúar 2018.**

---

Lögð var fram til kynningar útskrift úr gerðarbók USK dags 13.12. 2017 varðandi Bryggjuhverfi vestur svæði 4.

**Eftirfarandi eru megin atriði úr fjórum bókunum sem gerðar voru af áheyrnafulltrúa Bryggjuhverfis:**

- a) Bílastæðamálum á mörkum hins nýja reits og hverfisins sem fyrir er. Rétt er að fjölga fyrirætluðum bílastæðum þar. Nú þegar er þröng á þingi á bílastæðum við Naustabryggju og Tangabryggju. Þetta er síðasta tækifærið sem gefst til að bæta úr því ástandi.
- b) Bryggjuráð ítrekar óskir sínar og hverfisráðs Grafarvogs um að gerð verði úttekt á umferðarmálum í eldri hluta hverfisins, með tilliti til umferðarflæðis, götulokana og öryggismála sem því tengjast. Á 143. fundi hverfisráðsins, þriðjudaginn 17. október 2017 var gerð bókun.
- c) Vegna nafngiftar fyrirhugaðs Bryggjutorgs við enda Breiðhöfða er bent á að núþegar er torg sem nefnist Bryggjutorg í Bryggjuhverfinu og að það beri nafn með rentu, enda við sjálfa smábátahöfnina sem skilgreinir hverfið. Gera þarf meira fyrir það torg, frekar en að láta það gleymast í skugga nýs torgs með sama nafn.
- d) Áframhaldandi vera sílóana á núverandi stað gengur gegn hönnun skipulagsins. Það er álit Bryggjuráðs að sögulegt og fagurfræðilegt verndargildi sílóanna sé ekkert.

**Svar:**

- a) Bílastæða vandamál Nausta- og Tangabryggju er ekki til umfjöllunar/úrlausnar í kynntri tillögu. Í deiliskipulagi því sem þær götur og lóðir eru hluti af voru skilmálar um bílastæði sem eiga að svara þörf þeirra sem þar búa. Að sama skapi eru skilmálar um bílastæði fyrir hina nýju byggð hluti af kynntri tillögu.
- b) Ósk um úttekt á umferðarmálum Bryggjuhverfis er til skoðunar hjá samgöngudeild Reykjavíkurborgar.
- c) Bryggjutorg í Bryggjuhverfi er ekki til umfjöllunar/úrlausnar í kynntri tillögu en ekkert er því til fyrirstöðu að bæði þessi torg geti blómstrað í framtíðinni með aukinni byggð og mannlífi.
- d) Bent er á svar við bréfi 1 og 2.

**Niðurstaða:** Lagt er til að tillögunni verði breytt er varðar stærðir lóða fyrir spennistöðvar og að texti skilmála fyrir Veitukerfin verði yfirfarin og lagfærður. Einnig hafa greinargerðir deiliskipulagsins verið yfirfarnar og leiðréttar af verkefnisstjóra hjá skipulagsfulltrúa. Að öðru leyti er lagt til að tillagan samþykkt óbreytt.

F.h. skipulagsfulltrúans í Reykjavík  
Lilja Grétarsdóttir arkitekt og verkefnisstjóri



SKÝRINGAR:

- Afmörkun deiliskipulagssvæðis
- Lóðamörk
- Byggingarreiður
- Byggingarreiður rofin, leiðbeinandi
- Byggingarreiður kjallara og bílakjallara
- Búndin byggingarlína
- Mænisstefna
- Einhalla þak
- Einhalla þak með lágmarkshalla
- Núverandi byggingar
- Fyrirhugaðar byggingar úr rammaskipulagi
- Núverandi byggingar, má fjarlægja
- Kvóð um gönguleið
- Inn- og útkeysla úr bílakjallara, leiðbeinandi
- Götur
- Upphækkao yfirborð
- Göngustígur
- Hjólastígur
- Bílastæði
- Hjólastæði, leiðbeinandi
- Djúpgámur (endurvinnsla)
- Spennustöðvar
- Leiksvæði
- Áfangastaður
- Kennileiti
- Gróður, leiðbeinandi
- Vatnsrás í götu
- Regngarðar, leiðbeinandi
- Votlendi/settjörn
- Strandgróður
- Sjór/vatn
- Strandlína í AR
- Gangbraut



Aðalskipulag Reykjavíkur 2010 - 2030

Deiliskipulagsbreyting þessi sem fengió hefur meðferð í samræmi við ákvæði 1. mgr. 43. gr. skipulagslaga nr. 123/2010 var samþykkt í \_\_\_\_\_ þann \_\_\_\_\_ 20\_\_ og í \_\_\_\_\_ þann \_\_\_\_\_ 20\_\_.

Tillagan var auglýst frá \_\_\_\_\_ 20\_\_ með althugasemdafrestri til \_\_\_\_\_ 20\_\_.

Auglýsing um gildistöku breytingarinnar var birt í B-deild Stjórnartíðnda þann \_\_\_\_\_ 20\_\_.

13.04.2018 breytt í samræmi við umsögn skipulagsfulltrúa dags 9.4.2018, einnig voru skilmálar uppfærðir.



Bryggjuhverfi vestur, svæði 4  
Deiliskipulagsuppráttur

Kortagrunnur: LUKR  
Málkvarði: 1:1000\_A1  
Afangi: Deiliskipulag  
Dagsetning: 13.12.2017  
Útgáfa:  
Tölkning: 1 of 3

