



Reykjavík 01.03.2018

Borgarráð Reykjavíkur

Tjarnargötu 11
101 Reykjavík

Hér með sendist útskrift úr gerðabók umhverfis- og skipulagsráðs frá 28. febrúar 2018 varðandi eftirfarandi mál.

Austurheiðar

Lögð fram skipulagslýsing umhverfis- og skipulagssviðs, skipulagsfulltrúa dags. 14. febrúar 2018 vegna deiliskipulags fyrir Austurheiðar, útivistarsvæði.

Lýsing samþykkt til kynningar og umsagnar með vísan til 1. mgr. sbr. 3. mgr. 40. gr. skipulagslaga nr. 123/2010.

*Lýsingin verður aðgengileg á vef umhverfis- og skipulagssviðs
Vísað til borgarráðs.*

F.h. umhverfis- og skipulagssviðs

Harri Ormarsson

Fylgiskjal: skipulagslýsing skipulagsfulltrúa dags. 14. febrúar 2018



Reykjavíkurborg
Skipulagsfulltrúi

AUSTURHEIÐAR, ÚTIVISTARSVÆÐI

Reynisvatnsheiði, Grafarheiði og Hólmsheiði

SKIPULAGS- OG MATSLÝSING VEGNA DEILISKIPULAGS

Lögð fram skv. 1. mgr. 40. gr. skipulagslaga 123/2010 og 2. mgr. 6.gr. laga um umhverfismat áætlanna 105/2006



Dags. 14. febrúar 2018

Efnisyfirlit

1. INNGANGUR.....	2
2. AÐDRAGANDI OG TILGANGUR DEILISKIPULAGS.....	2
3. STÆRÐ SVÆÐIS OG AFMÖRKUN	3
4. LÝSING Á UMHVERFI OG STAÐHÁTTUM – NÚVERANDI STAÐA.....	4
5. TENGLI VIÐ AÐRAR ÁÆTLANIR	6
6. DEILISKIPULAG ÚTIVISTARSVÆÐIS Á AUSTURHEIÐUM.....	9
7. ÁHRIF Á UMHVERFIÐ	9
8. SAMRÁÐS- OG UMSAGNARAÐILAR	10
9. SKIPULAGSFERLIÐ	11
10. HEIMILDIR	11

1. INNGANGUR

Samkvæmt skipulagslögum nr. 123/2010 segir að þegar vinna við gerð deiliskipulags hefst skuli sveitarstjórn taka saman lýsingu á skipulagsverkefninu þar sem fram kemur hvaða áherslur hún hafi við deiliskipulagsgerðina. Í lýsingunni er farið yfir þessar áherslur og hvernig samráði og kynningu verður háttað. Lýsing verkefnisins hér er því nokkurs konar uppskrift af því sem fram á að koma í deiliskipulagsvinnunni framundan.

Ýmsar hugmyndir hafa verið um nýtingu Austurheiðanna undanfarin ár og en þróun svæðisins hefur litast af þeirri umræðu að þarna sé framtíðarbyggingarland Reykjavíkur. Þetta hefur nú breyst þar sem svæðið er utan vaxtarmarka þéttbýlis í nýsamþykktu svæðisskipulagi höfuðborgarsvæðisins og í aðalskipulagi Reykjavíkur er stærsti hluti svæðisins skilgreint opið svæði, þar sem stuðla skal að áframhaldandi þróun svæðisins til útivistar.

2. AÐDRAGANDI OG TILGANGUR DEILISKIPULAGS

Fleiri og fleiri nýta Austurheiðarnar til útivistar og er vaxandi þörf fyrir stefnumörkun um uppbyggingu tengdri henni á svæðinu. Við skipulagsgerð þarf að hafa í huga þá fjölbreyttu hópa fólks sem stunda útivist s.s. hestafólk, gönguskíði, fjallahjól, torfæruhjól, göngufólk, skokkara, - og fisflug svo eitthvað sé nefnt.

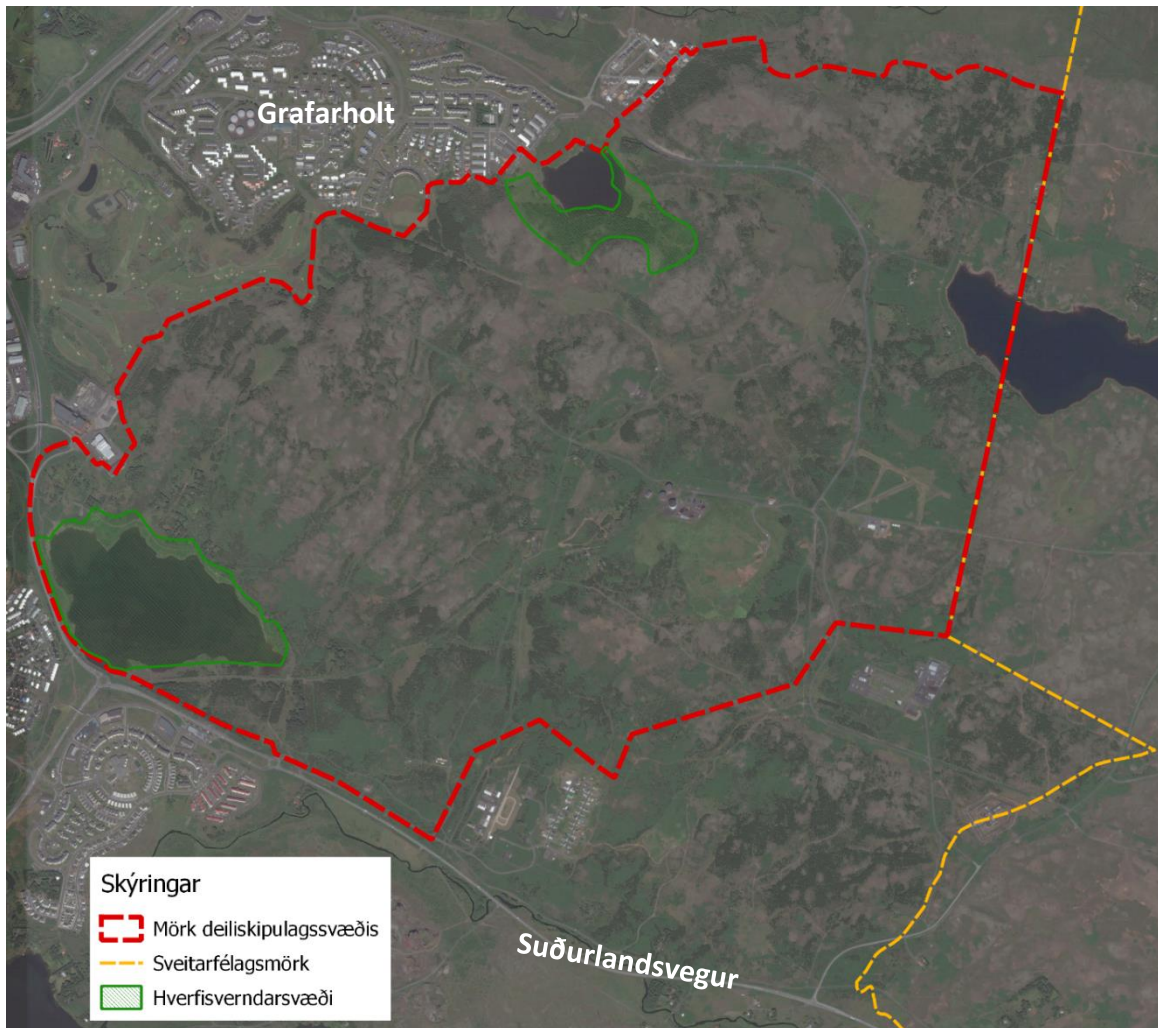
Helstu viðfangsefni deiliskipulagstillögunnar verða m.a. eftirfarandi:

- Skilgreina aðalleiðir gangandi, hjólandi og ríðandi vegfarenda um svæðið.
- Skilgreina aktursleiðir innan svæðisins og merkja með skýrum hætti m.a. til að sporna við utanvegaakstri.
- Skilgreina skógræktarsvæði og mögulega svæði þar sem ekki á að rækta skóg t.a.m. á útsýnisstöðum, lautum, varpsvæðum mófugla o.þ.h.
- Setja stefnu um gróðursetningar á hverfisvernduðum svæðum við Rauðavatn og Reynisvatn.
- Í samræmi við stefnu svæðisskipulags höfuðborgarsvæðisins um uppbyggingu þjónustu fyrir ferðafólk í jaðri Græna trefilsins þarf að skilgreina upphafsstaði fyrir útivist á svæðinu þar sem m.a. verður hægt er að leggja bílum.
- Í samræmi við svæðisskipulag höfuðborgarsvæðisins þarf að skilgreina Græna stíginn sem á að liggja eftir innan Græna trefilsins og tengja í samvinnu við hin sveitarfélögin á höfuðborgarsvæðinu saman.
- Ekki verður gert ráð fyrir fjölgun sumarhúsa innan deiliskipulagssvæðisins í samræmi við aðalskipulag reykjavíkur.
- Gera þarf fornleifaskráningu fyrir svæðið allt og fjalla sérstaklega um stríðsminjar og varðsveislu þeirra.
- Efnislosunarsvæði á Hólmsheiði er innan deiliskipulagssvæðisins. Stefna um efnislosunarsvæðið verður endurskoðuð og uppfærð.
- Samgöngur - grunnet samgangna. Flokkun stíga eftir stærð og hlutverki (t.d. malbikaðir vs. malargöngustígar og fjallahjóla- vs. hraðahjólaleiðir).
- Innviðir - lagnir og línur.

- Kortleggja þyrfti helstu náttúruminjar, svo sem jarðminjar og vistgerðir og meta verndargildi þeirra og skilgreina verndarskilmála eftir þörfum. Grunnforsenda sem hefur áhrif á legu stíga og annarra innviða, skógræktarsvæði og verndarsvæði þar sem þarf t.d. að verjast ágangi lúpínu.
- Meta verndarstöðu og afmörkun hverfisverndaða svæða.

3. STÆRÐ SVÆÐIS OG AFMÖRKUN

Áætluð afmörkun deiliskipulagssvæðisins, sem er um 970 ha, er sýnd á eftirfarandi mynd:



Svæðið nær yfir Austurheiðarnar að mestu, Hólmsheiði, Grafarheiði og Reynisvatnsheiði. Innan svæðisins eru Rauðavatn og Reynisvatn ásamt þeim hluta Langavatns sem er innan sveitarfélagsmarka Reykjavíkur.

Mörk svæðisins miða að mestu við vaxtarmörk þéttbýlis höfuðborgarsvæðisins í vestur, við mörk deiliskipulags útivistarsvæðisins í Úlfarsárdal til norðurs, og við sveitarfélagsmörk milli Reykjavíkur og Mosfellsbæjar í austur. Til suðurs er miðað við vaxtarmörk höfuðborgarsvæðisins sem dregin eru um athafnasvæðið á Hólmsheiði, deiliskipulagsmörk fyrir hesthúsasvæði í Almannadal og veghelgunarsvæði Suðurlandsvegur.

Mörk svæðisins geta breyst í deiliskipulagsferlinu og vel kemur til greina að áfangaskipta deiliskipulagsgerðinni þannig að svæðinu verði skipt upp í minni deiliskipulagsáfanga. Innan svæðisins eru í gildi deiliskipulög og verða þau felld inn í nýjar deiliskipulagsáætlanir og látnar niður falla þegar nýtt skipulag tekur gildi.

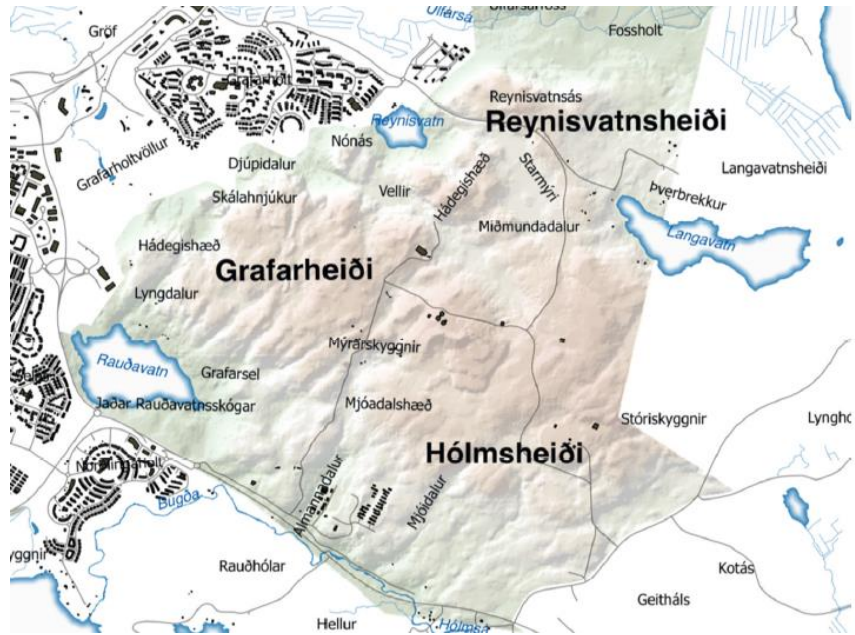
4. LÝSING Á UMhverfi OG STAÐHÁTTUM – NÚVERANDI STAÐA

Hólmsheiði,
Reynisvatnsheiði og
Grafarheiði eru kallaðar
Austurheiðar.

Stærstur hluti Austurheiðar er þurrlendi þar sem lyngmóar, graslendi og mosabemba eru ríkjandi. Votlendi er fágætt og stærsta mýrlandið er Starmýri, milli Reynisvatns og Langavatns.¹ Svæðið er í nokkrum halla, sem nær frá Suðurlandsvegi í um 85 m.y.s. til norðurs upp í allt að 125 m.y.s. þar sem er hæst. Allmikið er um vegslóða og stíga, sem sumir eru frá stríðsárunum, þegar hluti svæðisins var bækistöð setuliðsins. Sumir þessara slóða eru akfærir. Slóðarnir hafa verið mikið notaðir af hestamönnum. Biðstöðvar strætó eru við ytri mörk Hólmsheiðar, í Norðlingaholti, við Hádegismóa og í Grafarholti.

Íbúðar- og athafnasvæði umlykja fyrirhugað deiliskipulagssvæði til norðurs og vesturs. Grafarholtsvöllur er við norðurmörk svæðisins og hestamannasvæðið í Almannadal er við suðurmörk þess.

Nokkuð er um mannvirki á svæðinu og eru heitavatnstankar Orkuveitunnar áberandi kennileiti þar sem Hólmsheiði og Grafarheiði mætast. Þangað kemur heitt vatn frá Nesjavallavirkjun og er leitt áfram í heitavatnstanka í Grafarholti í pípu sem liggur að mestu leyti ofanjarðar þvert yfir heiðina og liggur akfær slóði meðfram pípunni. Tengivirki Landsnets er austarlega á heiðinni og frá því liggja háspennulínur þvert í gegnum svæðið. Þá er fangelsið á Hólmsheiði austan megin við deiliskipulagssvæðið og flugvöllur og flugskýli fyrir fyrir fisflug er innan svæðisins. Nokkrar sumarbústaðarlóðir eru á svæðinu en ástand lóða og húsa er misjafnt. Sumarhúsabyggð er víkjandi samkvæmt aðalskipulagi. Nálægt heitavatnstönkum Orkuveitunnar var efnislosunarsvæði en nú hefur verið frá því gengið á snyrtilegan hátt, enda hefur markmiðið verið að móta þar útivistarsvæði.



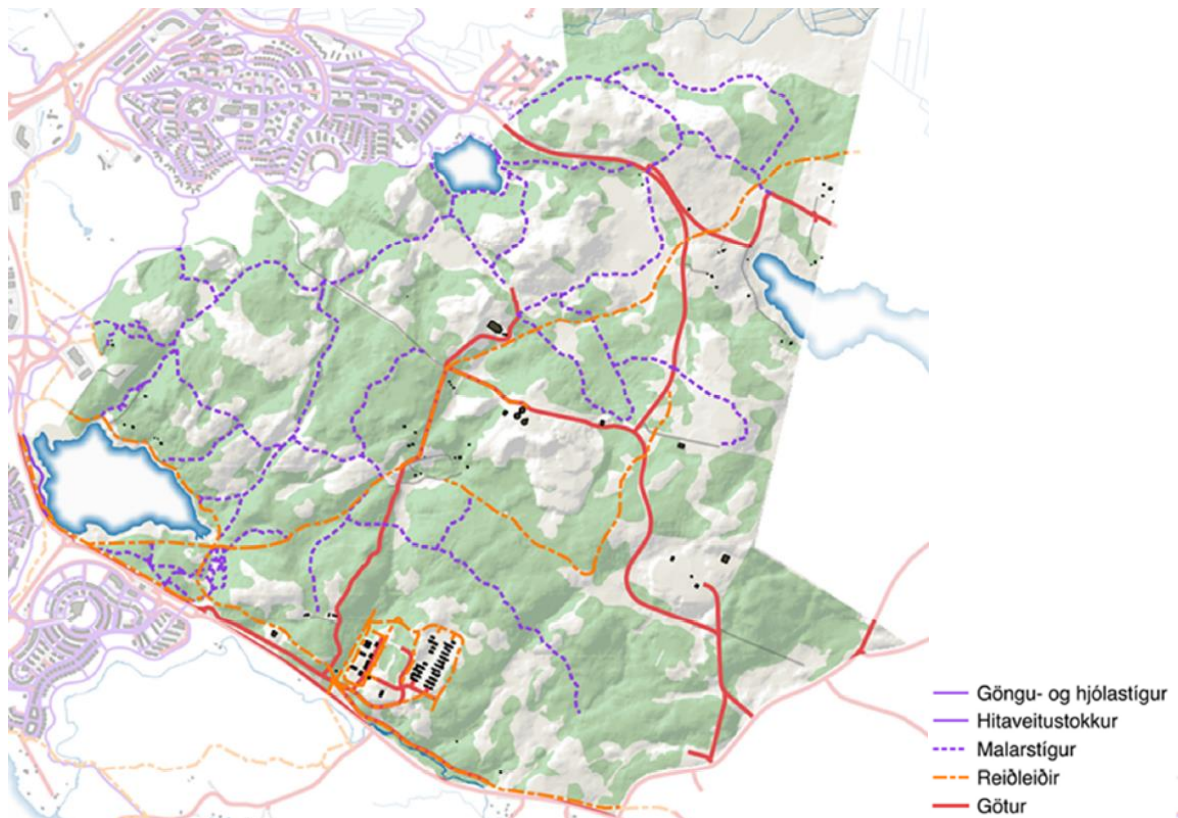
¹ Aðalskipulag Reykjavíkur 2010-2030

Þörf er á ítarlegri gróðurgreiningu í ljósi skógaræktar á svæðinu og úbreiðslu lúpínu og annarra ágengra plöngutegunda.

GRÆNI TREFILLINN

Fyrirhugað deiliskipulagssvæði er hluti af Græna treflinum sem er samfelld skógræktar- og útivistarsvæði sem myndar umgjörð um þéttbýlið á höfuðborgarsvæðinu og skilgreinir mörk útmerkur og þéttbýlis. Skógrækt á Austurheiðum og hröð útbreiðsla lúpínu hefur breytt ásýnd Austurheiðanna seinustu áratugi en frá árinu 1990 hefur 20 milljónum trjáplantna verið plantað á svæðinu.² Fura er mest áberandi en hún hefur náð 3–4 m hæð, þar sem best lætur. Helstu skógarsvæðin eru í lautum og bollum í miðju svæðisins. Á opnum svæðum er víða að finna stóra fláka af lúpínu. Síðustu ár hefur verulega dregið úr því magni sem plantað er árlega en t.a.m. var árið 2014 plantað um 20.000 plöntum.

Um græna trefilinn liggja fjölmargar gönguleiðir sem jafnframt eru nýttar sem hjólaleiðir. Flestir eru leiðirnar einfaldir malarstígar og mismunandi vel afmarkaðir. Frá Rauðavatni og hesthúsasvæðinu í Almannadal liggja reiðleiðir í austur- og suðaustur.



DÝRA- OG PLÖNTULÍF

Fáeinir tegundir plantna sem hafa fundist á svæðinu hafa nokkra sérstöðu³. Flestar tegundir á svæðinu eru algengar á Íslandi á svæðinu en hafa þarf í huga að með aukinni trjárækt á svæðinu og nokkurri útbreiðslu alaskalúpínu hafa orðið miklar breytingar á gróðurfari

² Aðalskipulag Reykjavíkur 2010-2030

³ „Austurheiðar og Úlfarsárdalur“, Alta, 2016.

svæðisins. Gæta þarf þess að ganga ekki um of á stór svæði sem áður voru vaxin mólendi og mosabembu og setja stefnu um varðveislu heiðarlands.

Engir sjaldgæfir fuglar fundust á svæðinu, þegar eftir þeim var leitað sumarið 1995. Fuglalíf í og við vötnin er fremur einhæft og stafar það fyrst og fremst af því hvað votlendi er lítið og fábreytt. Þéttleiki mófugla er hins vegar nokkur og á varptíma eru fuglar afar áberandi og auka til mikilla muna gildi heiðarinnar til útivistar.

Þörf er á nýrri fuglaúttekt.

FORNMINJAR

Lítið er um skráðar fornminjar á svæðinu en þéttleiki þeirra er mestur við suð-austur enda Rauðavatns í landi Grafar, en fornleifaskráning fyrir svæðið liggur ekki fyrir. Víða á Austurheiðum má finna minjar frá seinni heimstyrjöldinni svo sem slóðar og leifar af braggahverfum. Á stríðsárunum var Camp Aberdeen og birgðageymslan Geitháls Dump við Geitháls og margir slóðar um heiðina eru frá þessum tíma.

Á Geithálsi var bæði búskapur og greiðasala á fyrri helmingi 20 aldar og var bensínsjoppa við Geitháls allt til 1972. Þá var Suðurlandsvegur færður sunnar og Geitháls fór úr alfara leið. Engin hús eru í dag á Geithálsi en einhverjar leifar af búsetu má finna á staðnum.

5. TENGLI VIÐ AÐRAR ÁÆTLANIR

SVÆÐISSKIPULAG HÖFUÐBORGARSVÆÐISINS, „HÖFUÐBORGARSVÆÐI 2040“

Deiliskipulag útivistarsvæðis á Austurheiðum er í samræmi við stefnu svæðisskipulagsins⁴ um greiðan aðgang að útivistarsvæðum umhverfis borgina. Þar er það lagt í hendurnar á sveitarfélögunum að þau móti sér „*frekari stefnu og mögulegar aðgerðir til verndunar umhverfis og reksturs útivistaraðstöðu í Græna treflinum*“ og að þau tryggi samræmt „*net göngu-, hjóla- og reiðstíga sem tengja sveitarfélögin saman*.“ Í svæðisskipulaginu er gert ráð fyrir græna þráðinum sem er gönguleið sveitarfélaga á milli í græna treflinum. Í samræmi við tilmæli svæðisskipulagsins verður græni stígurinn, samfelldur göngu- og hjólastígur sem tengir öll sveitarfélögin saman, skilgreindur um svæðið og leitað samráðs við gerð deiliskipulags við skógræktar-, náttúruverndar- og útivistarsfélög.

AÐALSKIPULAG REYKJAVÍKUR 2010-2030

Gerð deiliskipulags fyrir Austurheiðarnar er í samræmi við stefnu aðalskipulags Reykjavíkur⁵ um grænu borgina sem er ætlað að stuðla að bættri lýðheilsu borgarbúa og tryggja góð tengsl íbúðarbyggðar við fjölbreytt útivistarsvæði. Lítið er á opin svæði í borgarumhverfinu sem auðlind sem nauðsynlegt er að hlúa að. Í aðalskipulaginu er sett er fram stefna um

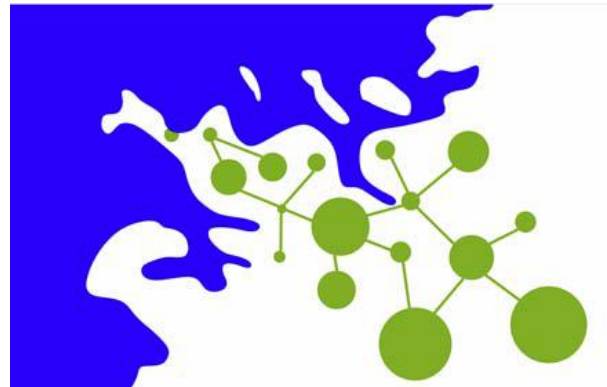
⁴ „Höfuðborgarsvæðið 2040“, Samtök sveitarfélaga á höfuðborgarsvæðinu (SSH), 2015.

⁵ Aðalskipulag Reykjavíkur 2010-2030

heildarskipulag opinna svæða þar sem markmiðið er að mæta þörfum samfélagsins til útivistar og afþreyingar samhliða því að vernda náttúru- og mannvistarminjar innan borgarmarkanna. Þar eru stefnumið sem falla vel að markmiðum um deiliskipulags útivistarsvæðis á austurheiðum með hjólreiðaleiðum og göngustígum sem „þræða útivistarsvæðin ... stuðla að aukinni útivist og bættri lýðheilsu. Útivist er af margþættum toga og þurfa opnu svæðin að þjóna íbúum á fjölbreyttan hátt. Leggja þarf áherslu á sérstöðu og fjölbreytta notkunar- og útivistarmöguleika einstakra svæða.“ Við útfærslu skipulagsins verður hugað að tengingum við önnur útivistarsvæði sem æskilegt er að myndi „samfelldan vef eða grænt net um borgarlandið. Hann tengi saman hverfi, heimili, þjónustu og atvinnusvæði og tryggi tengsl íbúðarbyggðar við fjölbreytt náttúru- og útivistarsvæði.“



Skýringarmynd úr aðalskipulagi Reykjavíkur: Tengja saman Græna trefilinn og strandlengju borgarinnar.



Skýringarmynd úr aðalskipulagi Reykjavíkur: Mynda samfelldan vef útivistarsvæða um borgarlandið.

Samkvæmt aðalskipulagi Reykjavíkur er ekki gert ráð fyrir byggð innan Græna trefilsins en þó má gera ráð fyrir mannvirkjum sem tengjast almennri frístundaiðju og útivistarnotkun ásamt gatnatengingum. Ekki er gert ráð fyrir fjölgun sumarhúsa. Í jaðri græna trefilsins er heimilt að byggja upp þjónustu við ferðafólk, s.s. veitinga og gistipjónustu, en slík þjónusta má ekki kalla á nýlagningu vega. Einnig er heimilt að reisa mannvirki og byggingar sem tengjast skógrækt og öðrum ræktunarframkvæmdum. Hestúshverfi skulu samtengd með reiðstígum milli sveitarfélaga.

Innan svæðisins eru tvö hverfisvernduð svæði við Reynisvatn (OP18) og við Rauðavatn (OP17). Í aðalskipulagi Reykjavíkur er fjallað um hverfisvernduð svæði en þar segir m.a. að ekki sé heimilt að hindra leið fótgangandi meðfram ám og vötnum. Endanleg fjarlægð byggðar frá vötnum og ám verði skilgreind á grunni náttúrufarsúttekta og á grunni deiliskipulags fyrir viðkomandi svæði og afmörkun hverfisverndarsvæðis. Gera má ráð fyrir mannvirkjum innan helgunarsvæðis áa og vatna sem tengjast notkun svæðanna til útivistar s.s. stíga, dvalar- og áningarstaða.

Gert er ráð fyrir fjölbreyttri nýtingu svæðisins við Reynisvatn til útivistar og að þungamiðja þjónustu við útivistarsvæði Úlfarsárdals og Austurheiða verði í tengslum við þá uppbyggingu sem þegar hefur átt sér stað á svæðinu. Við Rauðavatn er fjölsótt útivistarsvæði allan ársins hring enda býður svæðið upp á mikla möguleika til vetrariþróttar og leikja. Vatnið og nánasta umhverfi þess er skilgreint sem hverfisverndarsvæði vegna gróðurfars og fuglalífs. Stefnt er að því að þungamiðja þjónustu fyrir svæðið verði norðvestan við vatnið.

DEILISKIPULÖGÐ SVÆÐI

Fimm deiliskipulagsáætlanir eru í gildi á svæðinu. Gert er ráð fyrir að þær skipulagsáætlanir verði hluti af nýjum deiliskipulagsáætlunum. Eins og fyrr segir getur afmörkun deiliskipulagssvæðisins breyst og mögulega verður skipulagsvinnunni áfangaskipt þannig að svæðinu verði skipt upp í 2-4 minni skipulagssvæði. Þegar ný skipulög verða samþykkt sem ná yfir viðkomandi svæði, falla þau eldri úr gildi. Samkvæmt Skipulagsskjá Reykjavíkurborgar eru eftirtalin deiliskipulög í gildi á svæðinu:

- Deiliskipulag Reynisvatnsheiðar, vatnsgeymar
- Deiliskipulag Reynisvatnslands
- Deiliskipulag fisfélagsins á Hólmsheiði m.s.br.
- Deiliskipulag á Hólmsheiði, athafnasvæði Landsnets
- Trippadalur, Aðveitustöð 12

Nálæg deiliskipulagssvæði:

- Deiliskipulag hesthúsabyggðar á Hólmsheiði, Almannadalur, m.s.br.
- Deiliskipulag Úlfarsársdals, útivistarsvæði
- Deiliskipulag Hádegismóa



Úr skipulagsskjá Reykjavíkurborgar, rauðir flákar sýna deiliskipulögð svæði

6. DEILISKIPULAG ÚTIVISTARSVÆÐIS Á AUSTURHEIÐUM

HELSTU VIÐFANGSEFNI OG MEGINMARKMIÐ

Meginmarkmið með gerð deiliskipulagstillögu fyrir útivistarsvæði er að tryggja íbúum Reykjavíkur og höfuðborgarsvæðisins aðstöðu til fjölbreyttrar útivistar og afþreyingar og um leið vernda náttúru með skýrari afmörkun svæða.

Í deiliskipulagstillögu verða skilgreind svæði fyrir útivist af ólíkum toga t.a.m. út frá ólíkum hraða vegfarenda, hávaða og umfangi útivistar. Settir verða skilmálar sem snúa að því að bæta aðstöðu til útivistar á svæðinu með skilgreinum gönguleiðum, kortum, áningarstöðum, leiðarvísunum og aðbúnaði.

Helstu viðfangsefni deiliskipulagstillögunnar verða

- Skilgreina upphafsstaði fyrir útivist á svæðinu þar sem m.a. verður hægt er að leggja bílum og setja skilmála um þá staði.
- Akvegir á svæðinu verði flokkaðir og skilgreindir og þeir vegir lokaðir sem ekki á að aka eftir.
- Skilgreina svæði og leiðir fyrir ólíka útivist, s.s. eftir atvikum fyrir reiðmennsku, skíðagöngu, hlaup, göngur, útivist með hunda eða frísbíggolf svo eitthvað sé nefnt.
- Afmarka áningarstaði m.a. með nestis- og grillaðstöðu.
- Bæta nýtingu svæðisins með skipulagðri stígagerð, útivistaraðstöðu og áningarstöðum
- Skilgreina göngu, hjóla- og reiðleiðir, þ.m.t. græna stíginn, og flokka í aðalstíga og tengistíga. Flokkun stíga getur leitt til þess að gera þurfi breytingu á Aðalskipulagi Reykjavíkur 2010-2030 þar sem ekki er samræmi milli stíga í Aðalskipulag Reykjavíkur og þeirra stíga sem eru í noktun innan skipulagssvæðisins í dag.
- Skráning söguminjar og stefnumörkun um varðveislu þeirra.
- Skilgreina og festa í sessi náttúruverndarsvæði og varðveislu náttúruminja utan verndarsvæða.
- Skilgreina nánar mögulega og raunhæf skógræktarsvæði innan Austurheiða.
- Kortleggja lóðarréttindi, erfðafestu og réttindamál á svæðinu til að ná heildarsýn í þeim málum, þar sem töluvert hefur verið um landnám o.fl. á síðustu árum.

Ekki hefur verið tekin endanleg ákvörðun um það hvort unnið verður eitt heildardeiliskipulag fyrir svæðið eða minni/afmarkaðari deiliskipulagsáætlanir innan svæðisins. Einnig kemur til greina að vinna rammaskipulag fyrir allt svæðið sem með fylgi skýringaruppdrættir fyrir minni svæði. Ákvörðun um þetta mun byggja á greiningarvinnu fyrir svæðið allt og samráði við íbúa og aðra aðila máls.

7. ÁHRIF Á UMHVERFIÐ

Deiliskipulagið fellur ekki undir lög um mat á umhverfisáhrifum nr. 106/2000 m.s.br. Í deiliskipulaginu verður gerð grein fyrir áhrifum þess á umhverfið í samræmi við 12. gr. skipulagslaga nr. 123/2010. Meðal umhverfisþátta sem verða skoðaðir eru:

- Landslag og ásýnd
- Menningarminjar

- Vistkerfi og landgæði
- Loft-og vatnsgæði
- Samfélags- og félagsleg áhrif
- Útivistaráhrif
- Mannvirki
- Heilsa og öryggi

8. SAMRÁÐS- OG UMSAGNARAÐILAR

Gert er ráð fyrir samráði við eftirfarandi aðila á skipulagstímanum en þeim verða send skipulagslýsing og tillögur að skipulagsáætlunum. Að auki er stefnt á að kynna skipulagsvinnunna á opnu húsi/almennum fundi.

- Skipulagsstofnun
- Vegagerðin
- Umhverfisstofnun
- Náttúrufræðistofnun
- Minjastofnun Íslands
- OR/Veitur
- Landsnet
- Hverfisráð Grafarholts og Úlfarsárdals
- Hverfisráð Árbæjar
- Skógræktarfélag Íslands
- Skógrækt ríkisins
- Skógræktarfélag Reykjavíkur
- Landvernd
- Mosfellsbær
- Fisfélag Reykjavíkur
- Landsamband hestamanna
- Reiðveganefnd
- Hestamannafélagið Fákur
- Félag hesthúsaeigenda í Almannadal
- Félag ábyrggra hundaeigenda
- Landsamtök hjólreiðamanna
- Hjólreiðasamband Íslands

Eftirfarandi deildir og svið Reykjavíkurborgar:

- Samgöngustjóri (USK)
- Heilbrigðiseftirlitið (USK)
- Skrifstofa Framkvæmda og viðhalds (USK)
- Skrifstofa Eigna- og atvinnuþróunar (SEA)
- Skrifstofa Reksurs og umhirðu (USK)
- Skrifstofa Umhverfisgæða (USK)

Umsagnir óskast sendar á: skipulag@reykjavik.is

9. SKIPULAGSFERLIÐ

Tímasetning helstu verkáfanga og kynninga fyrir almenning:

Desember 2017	Drög að lýsingu kynnt í umhverfis- og skipulagsráði (USK).
Febrúar 2018	Lýsingin samþykkt til auglýsingar í umhverfis- og skipulagsráði og samþykkt í borgarráði og í framhaldinu gerð aðgengileg á vef Reykjavíkurborgar í 3 vikur. Lýsing send til umsagnar Skipulagsstofnunar og annarra skilgreindra umsagnar- og samráðsaðila.
Mars 2018 - desember 2018	Deiliskipulag í vinnslu. Samráð. Vinna þarf nauðsynlegar úttektir td. á náttúr- og fuglfari, vor og sumar. Drög kynnt reglulega á fundum USK.
Janúar 2019	Deiliskipulag samþykkt í auglýsingu á fundi umhverfis- og skipulagsráðs og í borgarráði. Deiliskipulagstillaga kynnt og auglýst, m.a. á opnum fundi/húsi.
Mars - apríl 2019	Athugasemdum svarað og svör afgreidd í USK og í borgarráði.
Maí 2019	Tillaga send Skipulagsstofnun
Maí - júní 2019	Tillaga auglýst í B-deild Stjórnartíðinda

Ef um verður að ræða fleiri deiliskipulagsáætlanir og/eða ákveðið verður að vinna fyrst rammaskipulag fyrir allt svæðið þá getur teygst úr þessari tímaáætlun.

Gert er ráð fyrir að lýsing þessi verði kynnt almenningi og hagsmunaaðilum innan og í næsta nágrenni skipulagssvæðisins í formi auglýsingar ásamt því að lýsingin mun liggja frammi í þjónustuveri Reykjavíkurborgar og vera aðgengileg á heimasíðu Reykjavíkurborgar:

<http://reykjavik.is/skipulag-i-kynningu>

10. HEIMILDIR

1. Aðalskipulag Reykjavíkur 2010-2030, Umhverfis- og skipulagssvið Reykjavíkurborgar, 2013.
2. „Austurheiðar og Úlfarsárdalur“, Alta, febrúar 2016.
3. „Borgarskógrækt, skógrækt í Reykjavík“ Skógræktarfélag Reykjavíkr, 2013.
<https://rafhladan.is/bitstream/handle/10802/7059/borgarskograekt.pdf?sequence=1>
4. „Höfuðborgarsvæðið 2040“, Samtök sveitarfélaga á höfuðborgarsvæðinu (SSH), 2015.