

SVÆÐISBUNDIN NÁTTÚRUVERND Í REYKJAVÍK

STAÐA OG SVIÐSMYNDIR TIL FRAMTÍÐAR
UMHVERFIS- OG SKIPULAGSSVIÐ REYKJAVÍKUR

Formáli

Á fundi umhverfis- og heilbrigðisráðs Reykjavíkur þann 27. maí 2020 var skrifstofu umhverfisgæða á umhverfi- og skipulagssviði falið að leggja grunn að stefnumörkun um aukna verndun mikilvægrar náttúru í borgarlandinu, veita yfirlit um þá möguleika sem eru til staðar við verndun mikilvægrar náttúru í borgarlandinu og sérstaklega horfa til tillagna Náttúrufræðistofnunar Íslands um framkvæmdaáætlun náttúruminjasrár en einnig fleiri svæða. Einnig að afla upplýsinga um áform ríkis um fjárveitingar, umhirðu, verndun og vörslu ef til formlegrar friðlýsingar kæmi á einhverjum svæðum í borgarlandinu.

Í nóvember 2017, var kynnt fyrir umhverfis- og skipulagsráði greinargerð um stöðu náttúruverndar í borginni, sem unnin var af skrifstofu umhverfisgæða, og bar heitið „Náttúruvernd í Reykjavík – Hvert skal stefna?“. Eitt og annað hefur átt sér stað í náttúruverndarmálum, bæði hjá Reykjavíkurborg og ríkinu síðan þá og mun því eftirfarandi samantekt byggja ofan á þá fyrri og fjalla nánar um þau atriði sem bókun umhverfis- og heilbrigðisráðs kallaði eftir og var ekki til umfjöllunar í greinargerðinni frá 2017.

Í eftirfarandi samantekt er greint frá lagaramma náttúruverndar á Íslandi, hlutverki og ábyrgð sveitarfélaga varðandi svæðisbundna náttúruvernd, stefnumörkun Reykjavíkur eins og hún birtist í gildandi stefnum og mögulegum leiðum til svæðisverndunar á mikilvægum náttúruminum. Þá er greint frá helstu náttúruverndarsvæðum í borginni, sem eru undir einhvers konar verndun í dag, en einnig frá öðrum mikilvægum náttúruminum og –svæðum sem til greina kemur að vernda. Að lokum er lögð fram tillaga að næstu skrefum í náttúruvernd sem borgarstjórn Reykjavíkur getur tekið til skoðunar og mögulegar afgreiðslu ef þess er óskað.

Samantektin var unnin af deild náttúru og garða á skrifstofu umhverfisgæða og er lögð fram til kynningar fyrir umhverfis- og heilbrigðisráð, skipulags- og samgönguráð og í framhaldi borgarráðs.

21. september, 2020
Snorri Sigurðsson, verkefnastjóri,
Deild náttúru og garða,
Umhverfis- og skipulagssvið Reykjavíkur.

Efnisyfirlit

| | |
|---|----|
| Formáli..... | 1 |
| Náttúruvernd á Íslandi. Löggjöf, regluverk og hlutverk sveitarfélaga..... | 3 |
| Náttúruvernd í Reykjavík..... | 5 |
| Framkvæmdaáætlun náttúruminjaskrár..... | 7 |
| Möguleikar fyrir náttúruvernd í Reykjavík..... | 9 |
| Umfjöllun um einstök svæði..... | 11 |
| Næstu skref..... | 24 |
| Heimildir..... | 26 |

Náttúruvernd á Íslandi. Löggjöf, regluverk og hlutverk sveitarfélaga.

Núgildandi *Lög um náttúruvernd (nr. 60/2013)* eru enn á bernskuskeiði. Þau voru samþykkt á Alþingi árið 2013 en tóku ekki gildi fyrr en í nóvember 2015. Lögin breyttust og efldust töluvert frá fyrri lögum (frá 1999) og er alla jafna fjallað mun ítarlegar um ýmis viðfangsefni m.a. um líffræðilega fjölbreytni. Í lögnum eru sett fram skilmerkileg markmið um vernd náttúruyfyrirbæra þ.e.a.s. vistgerða, vistkerfa, tegunda, jarðminja, vatnasvæða, landslags og víðerna. Þá eru tilgreindar mikilvægustu meginreglur svo sem almenn aðgæsluskylda, vísindalegur grundvöllur ákvarðanatöku og síðast en ekki síst varúðarreglan.

Farið er yfir stjórn náttúruverndarmála og þar eru skilgreind hlutverk sveitarfélaga. Þar er meðal annars greint frá því að Umhverfisstofnun, sem alla jafna annast umsjón og rekstur náttúruverndarsvæða, er heimilt að gera þjónustusamninga við sveitarfélög um að taka yfir umsjónina. Reykjavíkurborg hefur nú þegar gert þjónustusamninga um þrjú friðlýst svæði í borginni, Fossvogsbakka, Háubakka og Laugarás.

Eitt mikilvægasta hlutverk sveitarfélaga í náttúruverndarmálum sem skilgreint er í lögnum er að sveitarfélögum er skilt að manna náttúruverndarnefnd en þeirra hlutverk er að vera sveitarstjórnnum til ráðgjafar um náttúruverndarmál og „stuðla að náttúruvernd hver á sínu svæði m.a. með fræðslu og umfjöllun um framkvæmdir og starfsemi sem líklegt er að hafi áhrif á náttúruna og gera tillögur um úrbætur“ (14. grein laga nr. 60/2013). Í Reykjavík er það umhverfis- og heilbrigðisráð sem sinnir hlutverki náttúruverndarnefndar.

Áform stjórnvalda um náttúruverndaraðgerðir til framtíðar eru skilgreind í framkvæmdaáætlun náttúruminjaskrár skv. VI. kafla laga um náttúruvernd. Náttúruminjaskrá er gefin út á fimm ára fresti og í skránni eru birt listi yfir svæði og náttúruminjar sem þegar eru friðlýst eða friðuð (svokallaður A-hluti), framkvæmdaáætlunin sem er skrá yfir náttúruminjar sem Alþingi samþykkir að setja í friðlýsingu eða friðun á næstu fimm árum (B-hluti) og svo skrá yfir aðrar náttúruminjar með hátt verndargildi sem ástæða er til að friðlýsa eða friða í framtíðinni en eru ekki í forgangi (C-hluti). Framkvæmdaáætlunin (B-hlutinn) hefur verið í undirbúningi hjá umhverfis- og auðlindaráðuneytinu og undirstofnunum þess síðustu misseri og verður nánar gert grein fyrir því í 3. kafla þessarar greinargerðar.

Í lögnum eru tilgreindar ýmsar leiðir sem hægt er að fara til að vernda náttúruminjar. Töluverðar breytingar hafa orðið á þessum lið laganna frá fyrri lögum og hafa t.d. skilgreiningar verið betur aðlagðar alþjóðlegum viðmiðum einkum er varðar friðlýsingar. Friðlýsingar eiga við um landsvæði, einstakar náttúrumyndanir, náttúruminjar í hafi og vatnasvæði. Flokkar friðlýsta svæða skv. VIII kafla laganna eru eftirfarandi: Náttúruvé, óbyggð víðerni, þjóðgarðar, náttúruvætti, friðlönd, landslagsverndarsvæði, verndarsvæði með sjálfbærri nýtingu náttúruauðlinda, náttúruminjar í hafi og fólkvangar. Þá eru einnig greinar um friðlýsingar svæða í verndarflokki verndar- og orkunýtingaráætlunar og um friðlýsingu heilla vatnakerfa. Jafnframt skv. IX. kafla er hægt að friða sérstaklega vistgerðir, vistkerfi og tegundir, tímabundið ef þarf. Í X. kafla laganna er síðan greint frá sérstakri vernd tiltekinna vistkerfa, jarðminja o.fl. en sú vernd vegur ekki eins þungt og friðun en þó skv. 61. grein „[ber að forðast að raska þeim vistkerfum og jarðminjum]“ sem talin eru upp í kaflanum en það eru m.a. votlendi sem eru 20.000 m² að flatarmáli eða stærri, stöðuvötn og tjarnir 1.000 m² að flatarmáli eða stærri, sjávarfitjar og leirur, vistfræðilega mikilvægir birkiskógar og ýmis jarðminjar t.d.

eldvörp, eldhraun, gervíggar og hraunhellar. Einnig fossar, hverir og heitar uppsprettur og bakkagróður.

Friðlýsing, friðun og sértæk vernd eru ekki einu lögbundnu stjórnækin til að sinna náttúruvernd og fleiri lög koma við sögu en náttúruverndarlögin. Í 12. grein *Skipulagslaga (nr. 123/2010)* er landnotkunarákvæði um hverfisvernd fyrir bæði menningar- og náttúruminjar. Hverfisvernduð svæði lúta ekki sömu lögmálum og friðlýst svæði en sveitarfélögum er heimilt að skilgreina eigin reglur um þau í skipulagsáætlunum sínum. Hverfisvernd er mikið notuð í landnotkun hérlendis m.a. í Reykjavík eins og greint verður frá hér á eftir. Í sömu grein lagana er vísað í mikilvægi umhverfismats en bæði lög um umhverfismat áætlana (*nr. 105/2006*) og lög um mat á umhverfisáhrifum [framkvæmda] (*nr. 106 /2000*) eru afar mikilvæg stjórnæki fyrir ákvarðanir varðandi náttúruvernd. Í nýlegum breytingum á lögunum um mat á umhverfisáhrifum, var hlutverk sveitarfélaga aukið en nú er það hlutverk sveitarstjórnar að taka ákvörðun um matskyldu framkvæmda í svokölluðum flokki C í 1. viðauka laganna. Þar falla undir margar minni framkvæmdir. Sveitarfélög eru einnig umsagnaraðilar fyrir stærri framkvæmdir í A og B-flokki.

Þá getur annars konar svæðavernd einnig haft gildi fyrir náttúruvernd þótt forsendurnar séu af öðrum toga. Þar má nefna vatnsvernd, þ.e. verndun vatnsbóla og aðrennslissvæða þeirra skv. ákvæðum *reglugerða um varnir gegn mengun vatns (nr.796/1999)* og um *neysluvatn (nr. 356/2001)* með vísun í *lög um hollustuhætti og mengunarvarnir (nr. 7/1998)* og *lög um stjórn vatnamála (nr. 36/2011)*. Vatnsverndarsvæði eru undir ströngum skilyrðum og þegar þau eru stór í sniðum eru afleidd áhrif gjarnan umtalsverð verndun fyrir lífríki og náttúru. Verndun menningarminja t.d. fornleifa og menningarlandslags skv. ákvæðum *laga um menningarminjar (nr. 80/2012)* felur gjarnan í sér samspil byggðar og náttúru og getur einnig haft jákvæð afleidd áhrif fyrir náttúruvernd og fer ósjaldan saman með formlegri náttúruvernd.



Mynd 1: Fuglalíf í Akureyri í Kollafirði.

Náttúruvernd í Reykjavík

Reykjavík er umvafin náttúru sem er eitt mikilvægasta sérkenni borgarinnar. Landslag er svipmikið og einkennist af samspili byggðarinnar við hafið, fjöllin, einstakar jarðmyndanir og gróskuríkt lífríki. Innan borgarinnar hafa fjölmörg svæði verið skilgreind með hátt verndargildi t.d. vegna einstaka jarðfræðilegra fyrirbæra eða mikilvægra búsvæða fyrir lífverur m.a. margar fuglategundir en einnig fiska, plöntur og lífríki fjörunnar. Þrátt fyrir hraðan vöxt þéttbýlisins með tilheyrandi kröfum um mannvirkjagerð og önnur umsvif hefur tekist að varðveita mörg af þessum dýrmætu náttúrusvæðum, þótt vissulega hafi sumum verið raskað eða jafnvel eyðilögð að mestu síðasta áhrundaðið. Í seinni tíð hefur áhersla á náttúruvernd verið staðfest í stefnumótun borgarinnar í umhverfis- og skipulagsmálum. Í Aðalskipulagi Reykjavíkur 2010-2030 er á uppdraetti greint samkvæmt lögum og reglum frá helstu náttúruverndarsvæðum en einnig er ítarleg umfjöllun um þau og hlutverk þeirra í kaflanum Græna borgin og segir þar t.d. á bls. 87 „ Náttúrusvæði jafnt innan borgarmarka sem í jaðri byggðar ber að vernda og efla með markvissum hætti með það að markmiði að viðhalda líffræðilegri fjölbreytni og jafnvægi í vistkerfum“ og vísað í hlutverk skipulagsins hvað þetta varðar, „Skipulag borgarinnar veitir mörg tækifæri til að vinna með samspil byggðar og opinna svæða, sem og að vernda einstök svæði innan borgarinnar sérstaklega þar sem þess er þörf og ástæða þykir til vegna lífríkis, jarðfræði, minja eða annarra þátta sem einkenna viðkomandi svæði og gefa þeim sérstöðu í borginni.“ Öll friðlýst svæði, svæði á náttúruminjaskrá og hverfisvernduð svæði eru listuð í töflum á bls. 101-102 og sýnd á korti á bls. 103 (Aðalskipulag Reykjavíkur, 2010-2030).

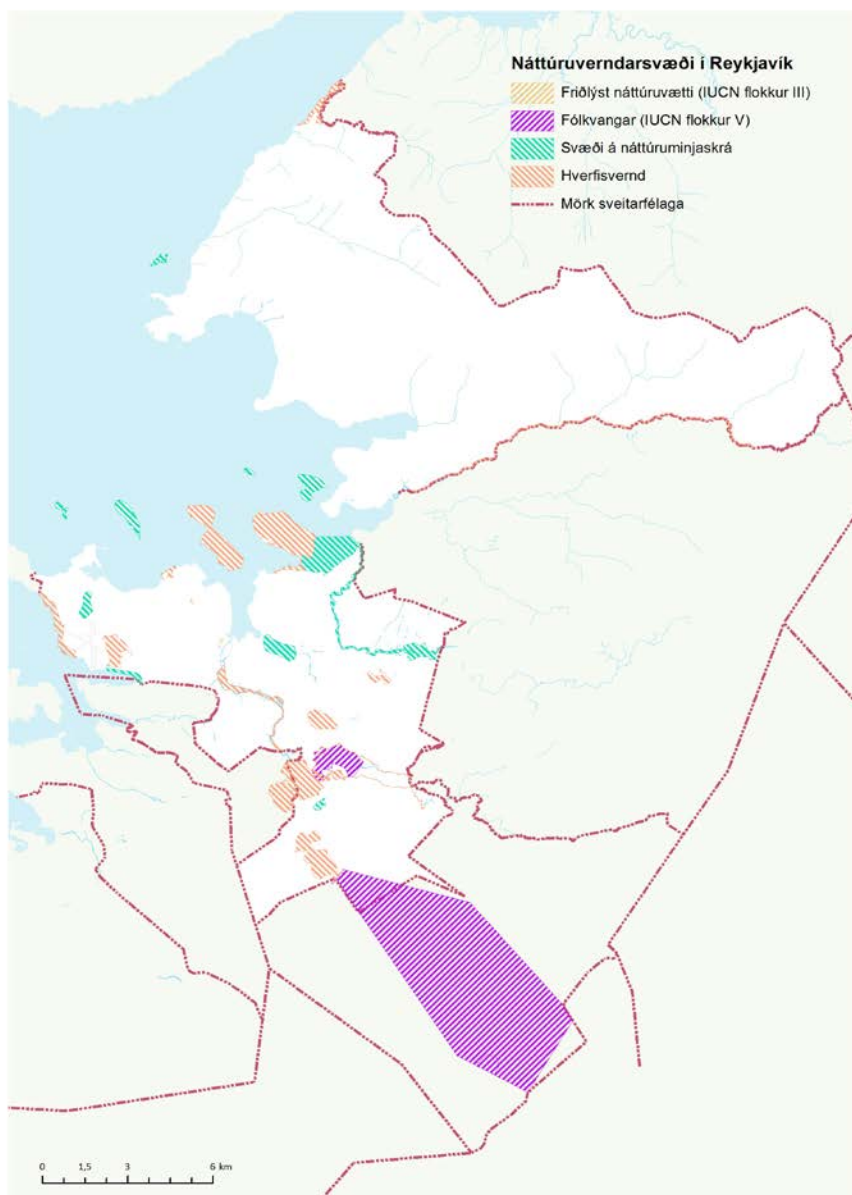
Árið 2016 var samþykkt í borgarstjórn stefna Reykjavíkur um líffræðilega fjölbreytni, sú fyrsta sinnar tegundar hjá borginni og reyndar hjá íslensku sveitarfélagi. Í stefnunni og meðfylgjandi aðgerðaáætlun (sem var samþykkt í borgarráði 2017) eru tilgreind ýmis markmið og aðgerðir til að vernda og hlúa að líffræðilegri fjölbreytni í borgarumhverfinu. Þar eru sértækar náttúruverndaraðgerðir lykilþáttur og í aðgerðaráætluninni er m.a. kvaðið á um að skoða mögulegar friðlýsingar og greina og meta svæði í borginni með tilliti til verndargildis og verndarstöðu. Skref hafa verið stigin þessa efnis nú þegar frá því að aðgerðaáætlunin var staðfest eins og greint verður frá hér á eftir, en þær tillögur sem lagðar eru fram við lok þessarar samantektar eru einnig mikilvægt innlegg til að styðja við þessi markmið stefnunnar.

Í dag eru fimm friðlýst svæði að öllu leyti í landi Reykjavíkur. Það eru náttúruvættin Fossvogsbakkar, Háubakkar og Laugarás sem öll eru friðlýst vegna jarðminja, fólkvangurinn Rauðhólar sem einnig er friðlýstur vegna jarðminja en einnig landsslags, lífríkis og útivistargildis og svo Akurey, sem er friðland fyrir fuglalíf. Akurey er nýjasta friðlýsta svæðið, og var friðlýsingin samþykkt og staðfest árið 2019. Þá kemur Reykjavíkurborg að stjórn tveggja fólkvanga, Bláfjallafólkvangs og Reykjanesfólkvangs ásamt fleiri sveitarfélögum á suðvesturhorninu, en borgin á einungis lítið land í Bláfjallafólkvangi og ekkert í Reykjanesfólkvangi.

Fjölmörg svæði eru undir hverfisvernd í Aðalskipulaginu, og eru það bæði svæði sem eru mikilvæg fyrir líffræðileg fjölbreytni og fyrir jarðminjar, í einhverjum tilfellum hvoru tveggja. Allmörg hverfisverndaðra svæða hafa einnig verið á náttúruminjaskrá, eins og hún er skilgreind í náttúruverndarlögum frá 1999, en hlutverk hennar hefur breyst nokkuð í nýju lögnum. Hverfisvernduð svæði sem eru mikilvæg fyrir líffræðilega fjölbreytni eru Reykjavíkurtjörn og Vatnsmýri, Myllulækjartjörn, Grafarvogur, Úlfarsá og Úlfarsárdalur, Blikastaðakró, Andríðsey, Akurey, Engey, Lundey og Þerney, Reynisvatn og Starmýri, Leirvogsa, Rauðavatn, Elliðavatn, Suðurá, Bugða og

Skerjafjörður. Svæði sem eru mikilvæg fyrir bæði líffræðilegar og jarðfræðilegar náttúruminjar eru Öskjuhlíð, Laugarnes, Gufuneshöfði, Viðey, Elliðaárdalur, Ósmelur, Geldinganes, Hólmshraun, Strípshraun og Einihlíðar (Aðalskipulag Reykjavíkur, 2010-2030). Síðan Aðalskipulagið var gefið út hefur nýtt hverfisverndarsvæði verið skilgreint í sunnanverðum Kollafjarðarflóa á Esjumelum (Reykjavíkurborg, 2016), og einnig stendur til að stækka töluvert hverfisvernd náttúruminja í Elliðaárdal í deiliskipulagi sem er í kynningu.

Mynd 2 er af korti sem sýnir verndarsvæði í Reykjavík, flokkuð eftir verndarstöðu. Þess ber að geta að eftir að kortið var unnið féll dómur í Hæstarétti um eignarhald á stórum landskika í upplandi Reykjavíkur og samkvæmt dómnum missti Reykjavík eignarhaldið til Kópavogs. Á þessu svæði sem tilheyrir nú Kópavogi er m.a. friðlýsta náttúruvættið Eldborg í Bláfjöllum og nær allur hluti Bláfjallaflókvangs sem var innan marka Reykjavíkur. Á kortið vantar nýjasta hverfisverndarsvæðið á Esjumelum og einnig á eftir að uppfæra verndarstöðu Akureyjar sem er nú friðlýst sem friðland (IUCN flokkur IV).



Mynd 2: Náttúruverndarsvæði í Reykjavík (kort frá árinu 2017).

Framkvæmdaáætlun náttúruminjaskrár

Frá því að ný lög um náttúruvernd nr. 60/2013 tóku gildi árið 2015 hefur vinna við undirbúning fyrstu framkvæmdaáætlunar náttúruminjaskrár verið í gangi hjá umhverfis- og auðlindaráðuneytinu og undirstofnunum þess. Samkvæmt ákvæðum laganna er það hlutverk Náttúrufræðistofnunar Íslands að leggja til hvaða svæði eða náttúruminjar skuli velja fyrir framkvæmdaáætlunina. Við það val skal leggja sérstaka áherslu á að byggja upp skipulagt net verndarsvæða og horfa til helstu verndarmarkmiða náttúruverndarlaganna um verndun líffræðilegrar fjölbreytni, jarðfræðilegrar fjölbreytni og landslags.

Forsendur Náttúrufræðistofnunar við undirbúning fyrstu framkvæmdaáætlunarinnar byggjast að stærstum hluta á niðurstöðum ítarlegrar greiningar og kortlagningu stofnunarinnar á annars vegar vistgerðum á þurrlendi, í ferskvatni og í fjörum og hins vegar á mikilvægum fuglasvæðum. Niðurstaða þeirrar vinnu er birt í tveimur tímamótaskýrslum sem komu út árið 2016, „Vistgerðir á Íslandi“ og „Mikilvæg fuglasvæði á Íslandi“. Samhliða þessum skýrslum var opnuð vefsíða á síðu stofnunarinnar þar sem skoða má kort um bæði vistgerðir og fuglasvæði. Einnig hefur verið opnuð vefsíða sem sýnir útbreiðslu náttúrufyrirbæra sem falla undir ákvæði 61. greinar náttúruverndarlaga um sérstaka vernd.

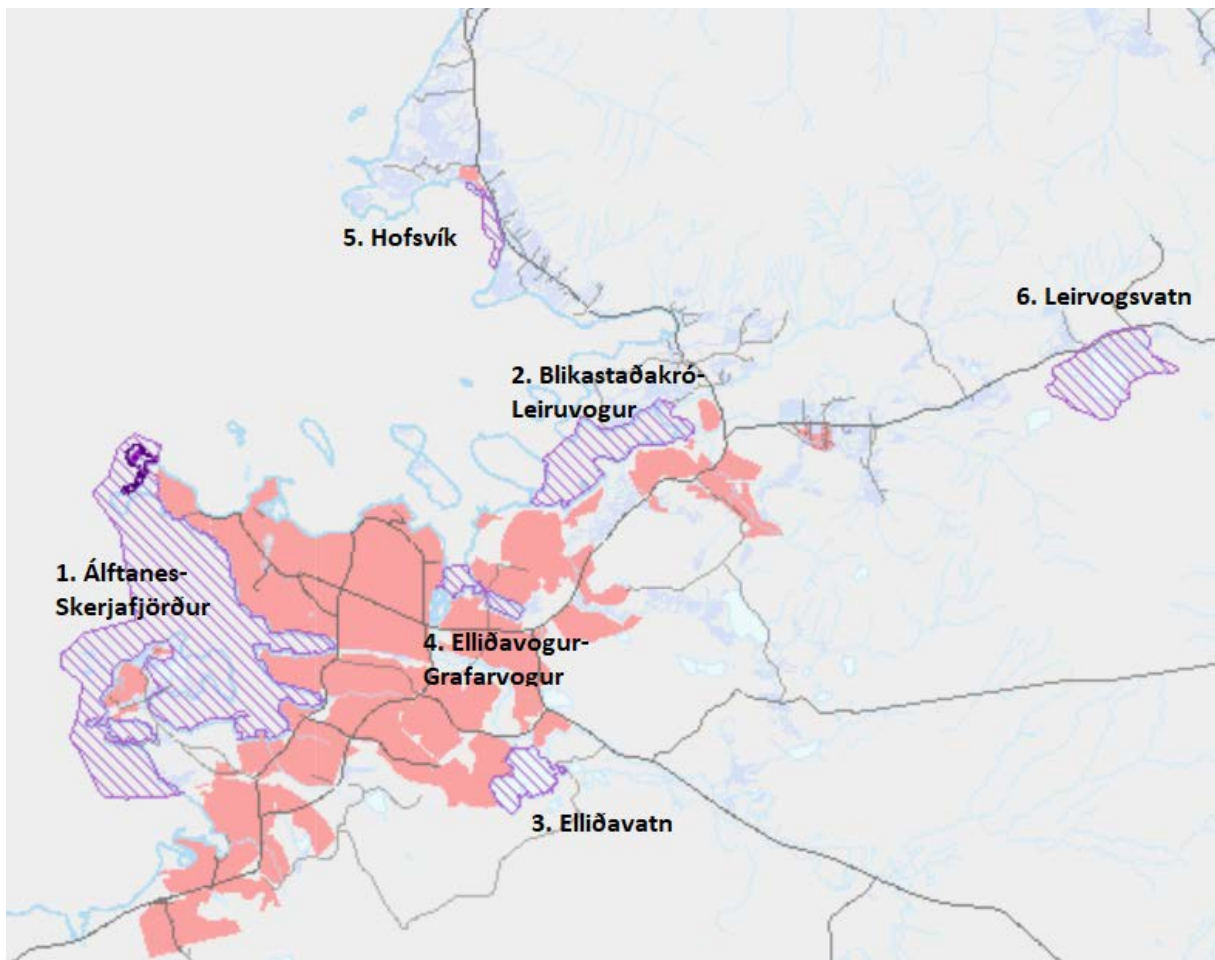
Árið 2018 birti Náttúrufræðistofnun á vef sínum lista og umfjöllun um þau svæði sem stofnunin leggur til að verði skoðuð við undirbúning fyrst framkvæmdaáætlunarinnar. Svæðin eru 112 talsins og nær öll mynda heildstætt net verndarsvæða fyrir vistgerðir annars vegar og fugla hins vegar. Sex svæði voru tilnefnd sérstaklega vegna jarðminja en eru ekki hugsuð sem heilt net heldur dæmi um svæði sem endurspeglar vel jarðfræðilega fjölbreytni landsins. Hugað verður betur að tilnefningu jarðminjasvæða við undirbúning næstu framkvæmdaáætlunarinnar. Hluti þeirra svæða sem eru tilnefnd eru þegar friðlýst og því verndarráðstafanir þar væntanlega útfærðar í verndunar- og stjórnunaráætlunum. Langflest svæðin eru ekki friðlýst eða friðuð og því lagt til að um ný náttúruverndarsvæði sé að ræða.

Umhverfisstofnun hefur það hlutverk að meta nauðsynlegar verndarráðstafanir á þeim svæðum sem tilnefnd hafa verið og í samstarfi við umhverfis- og auðlindaráðuneytið móta endanlega tillögu að framkvæmdaáætlun. Tillagan er auglýst opinberlega og kynnt fyrir helstu hagsmunaaðilum að kynningarferlinu lokið er unnið úr athugasemdum og tillagan síðan mótuð í formlega þingsályktunartillögu sem er lögð fyrir Alþingi til samþykktar. Umhverfisstofnun er að svo stöddu að leggja lokahönd á þá tillögu að framkvæmdaáætlun sem tilkynnt verður umhverfis- og auðlindaráðuneytinu.

Sex svæði sem Náttúrufræðistofnun tilnefndi fyrir framkvæmdaáætlun náttúruminjaskrár eru að hluta eða öllu leyti staðsett í Reykjavík (Mynd 3). Svæðin sex eru:

- 1) **Álftanes-Skerjafjörður.** Stórt haf- og strandsvæði tilnefnd vegna fuglalífs og fjöruvistgerða. Sá hluti sem er innan Reykjavíkur er norðurstrandlína og grunnsævi Skerjafjarðar frá sveitarfélagamörkum við Seltjarnarnes í vestri inn í botn Fossvogar í austri. Í dag er hverfisvernd á stórum hluta strandlínunnar og strandlína Fossvogs er friðlýst vegna merkra jarðminja.
- 2) **Blikastaðakró-Leiruvogur.** Strand- og grunnsævisvæði tilnefnd vegna fuglalífs en þarna eru miklar leirur og lífauðugar fjörur. Hluti Leiruvogs tilheyrir Mosfellsbæ en Blikastaðakró og norðanverður Leiruvogs og fjörur Álfsness eru í Reykjavík. Blikastaðakró er hverfisvernduð í dag.

- 3) **Elliðavatn.** Tilnefnt vegna ferskvatnsvistgerða en þar er einnig auðugt fuglalíf og svæðið hefur hátt útivistargildi. Vatnið er skipt til hálf milli Reykjavíkur og Kópavogs og er hluti þess hverfisverndaður í dag.
- 4) **Elliðavogur og Grafarvogur.** Tilnefnt vegna fuglalífs en svæðið er mjög mikilvægur viðkomustaður farfugla og einnig vetrardvalastaður. Grafarvogur er undir hverfisvernd en ekki mynni Elliðavogs.
- 5) **Hofsvík á Kjalarnesi.** Tilnefnt vegna fjöruvistgerða en þar er mjög mikið af fjörumó. Einnig töluvert fuglalíf og útivistargildi. Engin verndun er á þessu svæði í dag.
- 6) **Leirvogsvatn.** Tilnefnt vegna ferskvatnsvistgerða. Stærstur hluti vatnsins tilheyrir Mosfellsbæ. Engin verndun er á því í dag.



Mynd 3: Svæði á Höfuðborgarsvæðinu sem tilnefnd eru fyrir B-hluta náttúruminjasrár.

Möguleikar fyrir náttúruvernd í Reykjavík

Með aukinni þekkingu og skýrari stefnu stjórnvalda um gildi einstakra landsvæða og náttúruvæðinga á landsvísi er tilefni til að meta hvort þær verndaraðgerðir sem til staðar eru í Reykjavík séu nægjanlegar eða hvort ástæða sé til að styrkja stöðu náttúruverndar með því að fjölga verndarsvæðum eða efla verndarstöðu þeirra verndarsvæða sem til staðar eru. Þá er mikilvægt að taka afstöðu til þeirra svæða sem tilnefnd hafa verið af Náttúrufræðistofnun fyrir framkvæmdaáætlun náttúruminjaskrár og gætu verið á endanlegri þingsályktun sem stefnt er að því að verði samþykkt innan tíðar á Alþingi.

Verndarsvæði í Reykjavík eru mörg, en friðlýst svæði eru frekar fá og lítil og mörg svæði sem hafa verið skilgreind sem svæði með mjög hátt verndargildi t.d. vegna fuglalífs, eru ekki friðlýst. Akurey í Kollafirði var friðlýst árið 2019 og var það fyrsta friðlýsing í Reykjavík vegna lífríkis. Í undirbúningi er að friðlýsa Lundey í Kollafirði en enn eru mörg önnur svæði sem tilefni væri að skoða hvort friðlýsing væri heppileg. Þar eru svæðin sem Náttúrufræðistofnun hefur tilnefnt fremst í flokki en önnur svæði koma einnig til greina.

Friðlýsing er sú verndaraðgerð sem er best skilgreind í lögnum og í henni felast kröfur um að sett séu skýr verndarmarkmið og í kjölfarið skilmálar til að uppfylla markmiðin. Nokkur munur er á hversu strangir skilmálarnir eru t.d. varðandi hvaða umferð er leyfð, og fer það líka eftir því hvernig friðlýsing er valin. Mikill munur er t.d. á eðli skilmála fyrir náttúruvæðing og fólkvanga. Skilmálar byggja á viðmiðum um verndargildi þeirra náttúruminja sem um ræðir og mati á hvaða atriði gætu ógnað því verndargildi. Einnig er stjórnsýslulegur munur varðandi ábyrgð og umsjón mismunandi flokka friðlýstra svæða. Fólkvangar eru alltaf á ábyrgð landeigenda sem oftast eru sveitarfélög enda hlutverk fólkvanga að samræma náttúruvernd og útivistargildi tiltekinna svæða. Aðrir flokkar friðlýstra svæða eins og náttúruvæðing, friðlönd og náttúruvætti eru stjórnsýslulega á ábyrgð ríkisins, og þá Umhverfisstofnunar. Umhverfisstofnun er þó heimilt að útdeila umsjón með sérstökum þjónustusamningum eins og áður segir og í þeim er hægt að skilgreina mjög vandlega hvernig samstarf umsjónaraðila og Umhverfisstofnunar er háttað. Alla jafna er ekki ástæða til að ætla annað en að umsjónaraðili ráði mestu um það svo lengi sem það sé í samræmi við friðlýsingarskilmála og ákvæði í verndar- og stjórnunaráætlunum en umsjónarsamningar eru ekki gerðir nema slík áætlun sé til staðar. Við gerð umsjónarsamninga fyrir Fossvogsbakka, Háubakka og Laugarás fór fram mjög gott samráð milli umhverfis- og skipulagssviðs Reykjavíkur og Umhverfisstofnunar.

Hverfisvernd getur vel uppfyllt sambærileg markmið um verndun og felast í friðlýsingu en hún á sér ekki stoð í náttúruverndarlögum og því byggð á mun veikari grunni lagalega séð. Einnig er hún ekki í samræmi við þá alþjóðlegu verndarflokka sem stuðst er við og því erfiðara að fella slík verndarsvæði inn í alþjóðlegt net verndarsvæða. Sveitarfélögum er sannarlega kleyft að setja mjög ítarlega skilmála um tiltekin hverfisverndarsvæði í skipulagsáætlanir en það verður að segjast að það er lítil hefð fyrir því. Í Aðalskipulagi Reykjavíkur 2010-2030 eru mjög almennir skilmálar um hverfisvernd almennt en ekki horft til sértækra skilmála sem sannarlega er þörf á fyrir mörg hverfisverndarsvæði í Reykjavík. Þá er auðvitað grundvallaratriði sem skilur að hverfisvernd og friðlýsingu en það er að það er mun auðveldara skref að afnema hverfisvernd með skipulagsbreytingu en að nema burt friðlýsingu. Með friðlýsingu er því á táknrænan hátt verið að auka vægi verndarinnar. Að mati skrifstofu umhverfisgæða er full ástæða til endurmeta verndarstöðu þeirra svæða í Reykjavík sem hafa mest verndargildi og skoða hvort og hvernig friðlýsing komi til greina. Þannig væri jafnframt fylgt eftir markmiðum stefnu borgarinnar um líffræðilega fjölbreytni er varða verndun, á mjög afgerandi hátt.

Friðlýsing á svæði getur kallað eftir auknum verndarráðstöfunum og þar með kröfum um meiri umsjón og eftirliti með svæðum m.a. vöktun á ástandi náttúruminja eins og lífríki, umsjón og stýring á umferð og í einhverjum tilfellum sértækri innviðauppbýggingu. Slíkt getur kallað eftir þörf á auknu fjármagni og/eða nýjum verkefnum fyrir starfsfólk borgarinnar einkum hjá umhverfis- og skipulagssviði. Aukin krafa á vöktun getur kallað eftir þjónustu frá rannsóknaraðilum í þeim tilfellum þar sem Reykjavíkurborg framkvæmir ekki slíkt sjálf en nú þegar stundar skrifstofa umhverfisgæða langflesta vöktun á náttúruverndarsvæðum í borginni en þjónustuaðilar koma þó við sögu t.d. í vöktun lífríkis Reykjavíkurtjarnar. Það er mjög mismunandi eftir svæðum hversu mikil og hvers eðlis þörf fyrir umsjón og eftirliti er. Þá skarast innviðauppbýgging vegna náttúruverndar alla jafna við uppbyggingu sem útivist kallar eftir og fer í flestum tilfellum ágætlega saman þótt verndarráðstafanir geti auðvitað leitt til þess að takmarkanir þurfi að setja á tiltekna gerð útivistar og/eða umferð fólks almennt. Að mati skrifstofu umhverfisgæða eru mörg náttúrusvæði í borginni þar sem ólíklegt er að breyting á verndarstöðu frá t.d. hverfisvernd yfir í friðlýsingu leiði til þess háttar aukningar á kröfum um eftirlit og umsjón að það kalli á mikla þörf á viðbótarfjármagni. Það er þó mögulegt í tilfellum þar sem t.d. umferð fólks er mikil og umtalsvert álag á náttúruminum.

Þá ber að geta að með friðlýsingu opnast tækifæri fyrir Reykjavíkurborg að sækja eftir fjármagni og samstarfi við stofnanir ríkisins í náttúruverndarmálum, einkum umhverfis- og auðlindaráðuneytið og Umhverfisstofnun sem er aðal stjórnáætlun náttúruverndar og ber ábyrgð á öllum friðlýstum svæðum á landinu. Fjármögnun nauðsynlegrar innviðauppbýggingar þ.m.t. landvörslu er t.d. hægt að fjármagna með því að sækja um í framkvæmdasjóð landsáætlunar um uppbyggingu innviða. Umhverfisstofnun hefur einnig stutt ýmis verkefni á friðlýstum svæðum með því að nota sjálfbóðaliða sem starfa hjá stofnuninni á hverju sumri. Reykjavík hefur reglulega fengið heimsóknir frá sjálfbóðaliðum sem m.a. hafa aðstoðað við stígagerð, ruslahreinsun, að uppræta lúpínu og grisja trjágróður á friðlýstu svæðunum Laugarási, Háubökkum, Fossvogsbökkum og Rauðhólaflókvangi. Einnig hefur landvörður Umhverfisstofnunar á Suðvesturlandi sinnt eftirliti á friðlýstum svæðum í Reykjavík og verið í sambandi við starfsfólk umhverfis- og skipulagssvið, Skógræktarfélags Reykjavíkur, Orkuveitu Reykjavíkur og fleiri aðila sem hafa aðkomu að friðlýstum svæðum. Slíkt samstarf milli stofnana styrkir til muna tækifæri til að sinna nauðsynlegri umsjón og eftirliti. Eins og áður hefur komið fram hefur Reykjavík einnig gert umsjónarsamninga við Umhverfisstofnun þar sem skilgreina má betur verkaskiptingu og þá skiptir gerð stjórnunar- og verndaráætlana miklu máli við að tryggja að umsjón og eftirlit með svæðunum sé í takt við markmið með verndun hverju sinni. Allt samstarf umhverfis- og skipulagssvið við Umhverfisstofnun um málefni þessara náttúruverndarsvæða í Reykjavíkurborg hefur verið í mjög góðum farvegi að mati skrifstofu umhverfisgæða og ef friðlýstum svæðum fjölgar má reikna með að slíkt samstarf eflist og verði reglulegra. Í því felast mörg tækifæri.

Sérstakt átak í friðlýsingum stendur nú yfir í umhverfis- og auðlindaráðuneytinu og mikil aukning á fjármagni hefur verið í málaflokkinn m.a. til Umhverfisstofnunar. Ef samþykkt yrði að óska eftir því við umhverfis- og auðlindaráðuneytið að fara í frekari friðlýsingar í Reykjavík getur það verið ósk um að friðlýsingin sé afgreidd í framkvæmdaáætlun náttúruminjaskrár og þá samþykkt af Alþingi eða það sem er einfaldara að óska eftir því að hafist sé handa strax við undirbúning friðlýsingar í samráði við ráðuneytið og Umhverfisstofnun en skv. annarri málsgrein 38. grein laga um náttúruvernd nr. 60/2013 hefur umhverfis- og auðlindaráðherra slíka heimild ef samþykki landeigenda og sveitarfélags liggur fyrir. Almennt verklag er að stofnaðir séu samstarfshópar um framkvæmd friðlýsinga og leiðir Umhverfisstofnun þá vinnu en auk fulltrúa sveitarfélaga og umhverfis- og auðlindaráðuneytis þarf að leita til landeigenda (ef þeir eru aðrir en sveitarfélagið) og hafa samráð við helstu hagsmunaaðila. Mikilvægt er að skoða vel hvaða kostir eru í stöðunni og hvaða atriði skipta mestu máli til að ná fram nauðsynlegri verndun fyrir þau náttúrufyrirbæri sem um ræðir hverju sinni.

Umfjöllun um einstök svæði

Fjölmörg svæði eru undir einhvers konar verndun í Reykjavík í dag en einnig eru mörg verðmæt og áhugaverð náttúrusvæði sem ekki eru undir verndun. Hér á eftir verður stutt samantekt um helstu náttúrusvæði borgarinnar þar sem tilefni er til að meta/endurskoða verndarráðstafanir:

Svæði tilnefnd af Náttúrufræðistofnun fyrir framkvæmdaáætlun náttúruminjaskrár.

Að mati skrifstofu umhverfisgæða er forgangsatriði að taka afstöðu til tillagna Náttúrufræðistofnunar og áhugavert verður að sjá hvaða verndarráðstafanir Umhverfisstofnun leggur til fyrir svæðin sem um ræðir. Allstór hluti þeirra er þegar undir hverfisvernd og því lítil hætta á að áform um friðlýsingu eða friðun stangist á við áform borgaryfirvalda um annars konar notkun. Þetta á t.d. við um Grafarvog, hluta Elliðavatns, Blikastaðakró og stóran hluta af strandlínu Skerjafjarðar. Skynsamlegt er að mati skrifstofu umhverfisgæða að leggja sérstaka áherslu á að skoða hvort og hvernig friðlýsing fyrir þessi svæði gæti orðið.



Mynd 4. Leirur í Grafarvogi.



Mynd 5. Fjörumór í Hofsvík á Kjalarnesi

Önnur svæði eru ekki undir hverfisvernd og þá þarf að meta hvort nógildandi landnotkun samkvæmt skipulagi sé þess eðlis að erfitt geti reynst að koma á verndun. Í einhverjum tilfellum er slíkt ólíklegt t.d. eru engin sérstök áform í skipulagi um þann hluta strandlínunnar við Hofsvík á Kjalarnesi sem er innan þess svæðis sem tilnefnt hefur verið. Á hinn bóginn eru áform um landfyllingar, bæði í Elliðavogi og hluta Skerjafjarðar. Mikilvægt er að Reykjavíkurborg skoði hvaða leiðir eru færar þegar kemur að samspili friðlýsingar við þessar landfyllingar og þá þarf að fá álit sérfræðinga.

Önnur náttúruverndarsvæði. Svæði undir hverfisvernd og/eða á gildandi náttúruminjaskrá.

Eðlilegt er að horfa næst til þeirra fjölda svæða sem eru vernduð í aðalskipulagi, ýmist á grundvelli skipulagslaga sem hverfisverndarsvæði eða sem eru skráð á gildandi náttúruminjaskrá (frá 1996).

Engey, Viðey og Þerney

Þar ber fyrst að nefna þær eyjar í Kollafirði sem ekki eru þegar friðlýstar eða í friðlýsingarferli. Þetta eru stærstu eyjarnar þrjár, Engey, Viðey og Þerney. Í öllum þremur eyjum eru minjar eða ummerki um mannvist og nýtingu en náttúrufer er þó að mestu ósnortið og allfjölbreytt. Þar eru varpsvæði ýmissa fuglategunda, ýmis konar gróðurlendi og áhugaverðar jarðminjar (Guðmundur Guðjónsson og Rannveig Thoroddsen, 2014). Viðey sker sig óneitanlega úr því þar eru mannvirki til staðar og stunduð starfsemi af hálfu borgarinnar og hún er auðveldlega aðgengileg öllum sem hana vilja heimsækja með reglulegum ferjusiglingum. Þá er sögu- og menningarlegt gildi Viðeyjar stærra og meira en Engeyjar

og Þerneyjar, og á eyjunni eru auk fjölmargra menningarminja ýmis listaverk og hún er vettvangur margvíslegra viðburða. Ekki eru skipulagðar bátsferðir út í Engey og Þerney og fáir koma þar við nema helst ferðafólk á kajökum og öðrum bátum og þeir sem hafa leyfi frá Reykjavíkurborg til að nýta æðarvarpið

Ef horft væri til friðlýsingar fyrir þessar eyjar þá færi ekki vel að velja friðlýsingarflokk fyrir Viðey sem felur í sér stranga skilmála og miklar takmarkanir. Það fyrirkomulag sem í dag er í gangi varðandi notkun Viðeyjar hefur reynst vel og m.a. er umferð fólks um varplönd fugla takmörkuð á varptíma. Hins vegar kæmi vel til greina að friðlýsa Viðey sem fólkvang með áherslu á gildi náttúru- og sögulegra minja og mikilvægt hlutverk fyrir útivist og menningarviðburði. Einnig bæri að horfa til verndaraðgerða á forsendum laga um menningarminjar. Fyrir Engey og Þerney væri fólkvangur ekki heppilegur því þær eru óaðgengilegar. Friðland fyrir fugla væri mögulegur valkostur til að vernda fjölbreytt lífríki eyjanna, en slík gerð friðlýsingar er t.d. beitt í Akurey og í undirbúningi fyrir Lundey. Annar möguleiki væri að friðlýsa eyjarnar sem landslagsverndarsvæði, því þær setja sterkan svip á landslag Kollafjarðar, hafa menningarlegt gildi og eru enn í dag nýttar fyrir nytjar.



Mynd 6: Í Viðey

Andríðsey

Andríðsey er lítil eyja úti fyrir Kjalarnesi. Þar er stór lundabyggð, í raun sú stærsta í sunnanverðum Faxaflóa. Þar er einnig umfangsmikið æðarvarp og toppskarfur og rita hafa einnig verpt þar. Eyjan hefur verið skilgreind sem mikilvægt fuglasvæði af Náttúrufræðistofnun Íslands (Kristinn Haukur Skarðhéðinsson o.fl., 2016). Andríðsey er í einkaeigu en hún tilheyrir jörðinni Brautarholti. Landeigendur þyrftu að vera samþykkir frekari verndun eyjarinnar, en ef til friðlýsingar kæmi væri

ekki óeðlilegt að horft væri til sambærilegrar friðlýsingar og í Akurey og Lundey þ.e. sem friðland fugla. Eðlilegt væri að leyfa áfram sjálfbærar nytjar í eyjunni.

Tjörnin og Vatnsmýri

Reykjavíkurtjörn og Friðland fugla í Vatnsmýri eru einstök náttúrusvæði í miðborginni, umkringd hringið borgarlífsins m.a. mikilli nálægð við bæði bíla- og flugumferð. Svæðin hafa bæði verið mikið umbreytt síðasta árhundraðið og lítið orðið eftir af upprunalegri náttúru. Engu að síður er nokkuð fjölskrúðugt lífríki, einkum fuglalíf, þrátt fyrir að svæðið geti tæplega talist kjörbúsvæði fyrir fugla því þar er mikið af áreiti, mengun af ýmsum toga og varplönd misáreiðanleg. Svæðið hefur þó upp á að bjóða fjölbreytt fæðuframboð m.a. sem fæst frá athöfnum fólks beint eða óbeint og einnig er Tjörnin góður dvalar- og hvíldarstaður fyrir fugla allt frá álfutum til hettumáfa. Skömmu eftir miðja 20. öld var farið í umtalsverða ræktun á andfuglum og eru flestir stofnar anda og gæsa sem verpa við Tjörnina og í Vatnsmýri afkomendur þeirra. Eftir að ræktun og uppeldi var hætt hefur fækkað töluvert í flestum stofnunum og einnig hafa varplönd í Vatnsmýri minnkað gegnum árin vegna uppbyggingar og vegagerðar. Engu að síður er tegundafjölbreytni fugla árið um kring við Tjörnina og í Vatnsmýri ótrúlega mikil miðað við aðstæður (t.d. Ólafur Arason og Snorri Sigurðsson, 2019). Tjörnin og Vatnsmýri mynda ásamt Hljómskálagarði og umhverfi Norræna Hússins og Háskóla Íslands einstaka heild og eitt mikilvægasta og mest heimsóttu græna svæði í borginni. Fuglalífið og náttúran á svæðinu, bæði upprunaleg og manngerð, skipar stóran sess og borgarbúum þykir vænt um svæðið.



Mynd 7:Álftir koma inn til lendingar á Reykjavíkurtjörn

Svæði í þéttbýli sem eru mikið mótuð af athöfnum mannsins falla ekki alltaf vel að þeim flokkum friðlýsingar sem koma til greina samkvæmt náttúruverndarlögum því þótt vel sé hægt að setja reglur er varða verndun náttúrunnar koma strangir friðlýsingarskilmálar með takmörkunum kannski ekki sérstaklega vel til greina. Athöfnum fólks í iðandi miðborg getur verið mjög erfitt og er jafnvel óskynsamlegt að reyna að stýra of mikið og samspil náttúru og mannlífs er oft undirstaða sérstöðu svæðanna. Í tilefni Reykjavíkurtjarnar er til dæmis erfitt að stjórna umferð fólks í nánasta umhverfi og þá reiða t.d. fuglarnir sig á fóðrun yfir vetrartímann og væru þar ekki í svo miklum mæli ef hún væri ekki til staðar. Friðlandinu í Vatnsmýri hefur þó verið lokað fyrir umferð gangandi yfir varptíma. Þess ber að geta að Friðlandið er ekki eiginlegt friðland þar sem það er ekki friðlýst. Engar sjaldgæfar fuglategundir verpa í Vatnsmýri og þar sem það er mikilvæg forsenda fyrir friðlýsingu svæða sem friðlönd fyrir tegundir þá er hæpið að Friðlandið þar sé heppilegt sem alvöru friðland. Það væri hægt að skoða hvort það komi til greina að friðlýsa Tjörnina og Vatnsmýrina sem fólkvang þar sem þeir eru

alla jafna með lítið íþyngjandi skilmálum og gera ráð fyrir útivist. En það er sjaldgæft að fólkvangar séu staðsettir inni í þéttri byggð, auk þess sem það væri sérkennilegt að friðlýsa skrudgarð. Landslagsverndarsvæði gæti komið til greina, þar sem ákvæði um þann flokk friðlýsingar er frekar opið og óneitanlega hefur Reykjavíkurtjörn mikið fagurfræðilegt og menningarlegt gildi fyrir Reykjavíkurborg. Það kemur til greina að skoða þann kost. Einnig kæmi til greina að skoða möguleika á minjavernd með tilliti til verndunar Hljómskálagarðsins sérstaklega.

Hvort sem áfram verður stuðst við hverfisvernd eða skoða hvort heppileg friðlýsing komi til greina fyrir Reykjavíkurtjörn og votlendið í Vatnsmýri þá er mikilvægt að gildi náttúruverndar ríki á svæðinu en einnig ljóst að finna þarf heilbriggt jafnvægi milli þess að náttúra fái að njóta sín þar á eigin forsendum og með hæfilegu inngripi og aðstoð. Til dæmis þarf að tryggja að varpsvæði fugla séu ekki skert um of og að vatnsflæði og gæði vatns í Reykjavíkurtjörn séu eins góð og hægt er að búast við miðað við krefjandi staðsetningu og þá mengun og rask sem nú þegar hefur haft mikil áhrif á Tjörnina síðusta árhundraðið.

Öskjuhlíð

Öskjuhlíðin er stórt og mikilvægt náttúru- og útivistarsvæði nálægt miðborginni. Einungis lítill hluti svæðisins er undir hverfisvernd, en það eru grágrýtisklappir í vesturhlíðinni þar sem eru ummerki um hæstu sjávarstöðu við ísaldarlok. Lítið er eftir af upprunalegu gróðurlendi Öskjuhlíðar en þar hefur verið stunduð mikil skógrækt auk þess sem mýrlendi sem voru í hlíðinni austanverðri hafa að mestu verið framræst t.d. við stækkun Fossvogskirkjugarðs. Engu að síður er gróðurfar fjölbreytt og ýmis búsvæði fyrir fugla og önnur dýr, ekki síst í skóglendinu. Þá hafa fágætar fléttutegundir fundist í Öskjuhlíð (Sheeba o.fl. 2016). Útivistargildi svæðisins er mjög mikið og ýmsir útivistarinnviðir til staðar.

Nú stendur yfirskoðun á svæðinu og m.a. verið að endurskoða stígakerfi og aðra innviðaupbyggingu í ljósi aukinnar þarfar fyrir betra útivistarskipulag. Mikilvægt er að leggja mat á nauðsynlegar verndaraðgerðir samhliða þessu. Vegna eðlis og sögu svæðisins er friðlýsing ekki sérstaklega heppileg, en það væri einna helst fólkvangur sem kæmi til greina eða stækkun á því svæði sem er undir hverfisvernd og þá skilgreina betur í hverju sú vernd felst. Þörf er á að meta betur verndargildi einstakra náttúruyfyrirbæra á svæðinu og skoða t.d. útbreiðslu mikilvægra lífveruhópa og staðsetningu og ástand jarðminja en nokkuð langt er síðan slíkar úttektir hafa farið fram. Einnig þarf að skoða stöðu menningarminja á svæðinu sem eru umtalsverðar, einkum tengt hernáminu, og samræma verndaraðgerðir náttúru – og menningarminja.

Laugarnes

Laugarnestangi er áhugavert svæði því þar er um að ræða svæði með hátt sögu- og menningargildi en einnig mikilvægt gildi fyrir náttúruvernd. Þar er síðasta óraskaða fjaran á allri norðurströnd Reykjavíkur vestan Elliðaánna. Gróðurfar er fjölbreytt en mikið mótað af áhrifum mannvistar, bæði landbúnaðar frá fornu fari en tún Laugarnesbýlisins standa enn, sem og frá búsetu á síðustu öld en ýmis hús hafa staðið á nesinu og rask á svæðinu því töluvert. Í dag eru þar fjórar einkalóðir sem búið er á og hefur búsetan haft mikil áhrif á gróðurfar svæðisins sem er undir töluverðu álagi vegna ágengra plöntutegunda eins og bjarnarkló og spánarkerfils. Töluverð þörf er því á viðhaldi bæði til að vernda náttúruferna en einnig til að halda í menningarlandslag tengt landbúnaði en þessar plöntutegundir ógna því einnig. Í gildi er verndaráætlun Minjastofnunar frá árinu 2016 þar sem fjallað er um nauðsynlegar aðgerðir til að vernda menningarminjar (Minjastofnun Íslands, 2016). Misvel hefur gengið að framkvæma þær aðgerðir. Útivist er mjög mikil á svæðinu og ágætis stígar fyrir gangandi – og hjólandi. Aðrir minniháttar innviðir eru á svæðinu en þörf er á betri stýringu og að setja reglur um notkun svæðisins. Full ástæða er til að endurskilgreina verndarstöðu Laugarnestangans og

þar sem um samspil náttúru – og menningarminja er að ræða þá kæmi t.d. fólkvangur einna helst til greina. Taka þarf tillit til þeirrar notkunar sem er á svæðinu og þeirra ábúenda sem þar eru.

Elliðaárdalur

Elliðaárdalur er eitt stærsta og mikilvægasta náttúru – og útivistarsvæði innan þéttbýlismarka í Reykjavík. Dalurinn teygir sig frá Elliðavatni og fylgir Elliðaánum til sjávar í Elliðaárvogi. Samhliða dalnum eru gróin úthverfi, Efra og Neðra Breiðholt, Seláshverfi, Árbær og Ártúnsholt og handan Reykjanesbrautar og Sæbrautar er örstutt í Fossvoginn, Bústaðahverfið og Vogahverfið. Svæðið er því mjög aðgengilegt og í göngufæri fyrir stóran hlut borgarbúa en er einnig vel tengt öðrum borgarhlutum með göngu- og hjólastígum og skipar mikilvægan sess fyrir alla borgarbúa sem og íbúa nálægra sveitarfélaga einkum í Kópavogi.

Í Elliðaárdal er fjölbreytt náttúrufer og margar náttúruvinnur með hátt verndargildi t.d. mjög áhugaverðar jarðminjar sem segja sögu merkilegra atburða í jarðsögu Reykjavíkur svo sem eldsumbrota, framrásar jökla og breytinga á sjávarstöðu við lok ísaldar. Í dalnum er gróðurfar mjög fjölbreytt en hefur tekið miklum breytingum síðustu hálfu öldina, beint eða óbeint vegna athafna manna, beit var hætt, mikil skógrækt hefur verið í dalnum og einnig er mikið af gróðri sem á uppruna sinn í garðyrkju á gömlum sumarbústaðalóðum eða dreift sér úr gördum nálægra íbúahverfa. Dýralíf er mikið í dalnum einkum við Elliðaárna sem laða að sér fugla og eru auðvitað búsvæði laxfiska og ýmissa smádyra. Þá má ekki gleyma mikilvægum menningarminjum m.a. friðuðum mannvirkjum tengt raforkuvinnslu.

Útivistargildi svæðisins er afar hátt og þar stunda ýmsir hópar fjölbreytta útivist t.d. stangveiði, hestamennsku, hjólríðar, útihlaup, gönguferðir og ýmsa leiki t.d. frisbíggolf. Þar eru svæði ætluð útíkennslu fyrir grunn- og leikskóla, þar fara fram listviðburðir t.d. leiksýningar og svo mætti lengi telja. Í dalnum eru margs konar innviðir tengdir útivist en einnig ýmis mannvirki m.a. hús og bústaðir á einkalóðum eða á lóðum í eigu borgarinnar. Mannvirki í eigu Orkuveitunnar eru einnig áberandi þótt raforkuvinnsla í Elliðaánum sé að mestu hætt.

Í dag er verndarstaða Elliðaárdals sú að Elliðaárna og bakkar þeirra eru undir hverfisvernd, sömuleiðis hólarnir tveir, Árhólminn og Blásteinshólminn. Nýtt deiliskipulag um Elliðaárdal er í vinnslu og er auglýsingu lokið. Í því skipulagi er lagt til að hverfisverndarsvæðum verði fjölgað eða þau stækkuð. Til dæmis eru grágrýtisholt í Breiðholtshvarfi og Grænugróf hverfisvernduð sem og varpsvæði fugla í ofanverðum Elliðaárdal. Elliðaárna og nánasta umhverfi þeirra er áfram þungamiðja náttúruverndar í dalnum.



Mynd 8: Elliðaár



Mynd 9: Hraunreipi í Elliðaárdal

Til umræðu hefur verið friðlýsing Elliðaárdals og í vinnslu nýs deiliskipulags hafa ýmsir valkostir verið skoðaðir. Þar sem svæðið er mikið notað útivistarsvæði með umtalsverðum fjölda mannvirkja af ýmsum toga er ljóst að flestir friðlýsingarflokkar henta því illa því þeir fela flestir í sér miklar takmarkanir á umferð og notkun svæðisins þ.m.t. uppbyggingu útivistarinnviða. Fólkvangur er líklega eini flokkurinn sem kæmi til greina ef horft væri til þess að friðlýsa allt svæðið eða stóran hluta þess en þá þyrfti engu að síður að útiloka svæði þar sem mannvirki eru umfangsmikil. Ef einungis er verið að einblína á einstök náttúrufyrirbæri t.d. jarðmyndanir eða fossa væri mögulegt að friðlýsa þær sem náttúruvætti. Við ákvarðanir um verndun á svæðinu þarf að skoða vandlega samspil náttúru- og minjaverndar.

Gufuneshöfði

Gufuneshöfðinn er svipmikill klettahöfði þar sem er stórgert og heillegt holtalandslag efst á kollinum og jökulminjar. Gróðurfur er þar einnig fjölbreytt og að stórum hluta upprunalegur holtagróður þótt alaskalúpína og garðagróður ógni því gróðurfari nokkuð. Um svæðið liggur vinsæll göngustígur og er útivistargildi þess mikilvægt fyrir íbúa Grafarvogs, einkum Hamrahverfis og Bryggjuhverfis. Tengist svæðið vinsælum útivistarsvæðum í Gufunesi og við Grafarvoginn innan Gullinbrúar. Fjaran neðan við höfðann er stórgrýtt en er að litlu leyti upprunaleg því hlaðið hefur verið upp í hana að stórum hluta. Verndargildi svæðisins er einkum vegna útivistargildis og eru lítil áform um að svæðinu verði breytt. Hverfisvernd er heppilegt fyrirkomulag fyrir verndun svæðisins að mati skrifstofu umhverfisgæða.

Geldinganes

Geldinganesið er stórt nes í norðanverðri Reykjavík sem í dag er að öllu óbyggt og þar eru ummerki um notkun lítil. Þó er þar allstór grjótnáma og vegur liggur inn á nesið um eiði frá norðanverðu Grafarvogshverfi. Einnig hefur Orkuveita Reykjavíkur verið að bora við athuganir á heitu vatni. Á nesinu eru víða ósnortin gróðurlendi og varplendi ýmissa fuglategunda m.a. stormmáfs sem er enn frekar óalgengur þótt hann hafi orpið á svæðinu lengi, einnig lóupræls, heiðlóu, spóa, þúfutittlings og fleiri mófugla. Það eru þó einungis fjörur nessins sem eru undir hverfisvernd og þá bara norður- og austurfjörurnar. Þær tengjast hverfisvernduðum fjörum við Gorvík og Blikastaðakró norðan við Víkur- og Staðahverfi í Grafarvogi en eru ekki tilnefnd á framkvæmdaáætlun náttúruminjasrár eins og þær fjörur, nema mögulega allara austustu fjörurnar sem skarast við tilnefnda svæðið. Ýmis áform hafa verið um uppbyggingu á Geldinganesi, einkum íbúabyggðar, en einnig samgöngumannvirkja t.d. Sundabrautar. Enn hefur ekki komið til þessarar uppbyggingar. Í núgildandi aðalskipulagi er gert ráð fyrir að lega Sundabrautar sé um nesið og þar með stefnt að raski m.a. á hluta þeirra fjara sem eru hverfisverndaðar. Að svo stöddu er því líklegt að ekki verði horft til þess að fjörur Geldinganes verði verndaðar umfram þá hverfisvernd sem er til staðar nema mögulega þá þær fjörur sem skarast við svæðið sem tilnefnt er á framkvæmdaáætlun náttúruminjasrár. Að því sögðu er þörf á að kortleggja betur náttúruferir Geldinganes og meta verndargildi þess og uppfæra þarf upplýsingar um t.d. fuglalíf sem síðast var skoðað árið 2006 í tengslum við undirbúning Sundabrautar (Jóhann Óli Hilmarsson, 2006).

Úlfarsá og Úlfarsárdalur

Úlfarsá (eða Korpa) og nágrenni hennar er undir hverfisvernd. Vestan Vesturlandsvegur er það fyrst og fremst áin og bakkar hennar sem eru undir vernd en austan Vesturlandsvegur er allstórt votlendissvæði austarlega í Úlfarsárdal sem einnig er verndað. Þar er gróðurfur fjölbreytt, auk votlendis af ýmsum toga eru mólendi, graslendi og flög og tegundafjölbreytni plantna mikil. Þarna er fuglalíf fjölbreytilegt. Norðan við svæðið eru framræst tún sem eru að stórum hluta í eigu borgarinnar og einkum nýtt fyrir hrossabeit. Endurheimt votlendis á svæðinu hófst árið 2019 og stefnt er að frekari endurheimt. Í tilefni af því er ástæða til að endurskoða stærð verndarsvæðisins þ.a. svæðið

sem hefur verið endurheimt falli einnig undir hverfisvernd. Uppbygging m.a. íbúabyggðar er víða mjög nálægt hverfisverndarsvæðinu einkum Úlfarsánni t.d. í vestanverðum Úlfarsárdal þar sem Dalskóli og íþróttasvæði Fram eru í uppbyggingu. Þá er Úlfarsá vestan Vesturlandsvegar að stórum hluta umkringd golfvelli. Að ýmsu þarf því að huga til að tryggja að ánni og lífríki hennar verði ekki raskað. Hingað til hefur hverfisvernd svæðisins verið að mestu nægjanleg til að tryggja verndun þess en full ástæða er til að skoða hvort friðlýsing komi til greina t.d. gæti friðland fyrir fugla og votlendisvistgerðir í ofanverðum Úlfarsárdal verið vel framkvæmanleg þar sem það svæði er langt frá athafnasvæðum. Aukin verndun á votlendi á þeim slóðum er líkleg til að hafa jákvæð áhrif á vatnafar Úlfarsár sem er allvinsæl laxveiðiá, einkum vestan Vesturlandsvegar. Reykjavíkurborg er stærsti eigandi árinna og þar með ráðandi aðili í veiðifélagi Úlfarsár sem m.a. hefur fengið Hafrannsóknarstofnun til að vakta laxastofna árinna um árabíl.



Mynd 10: Nýendurheimt votlendi í ofanverðum Úlfarsárdal.

Reynisvatn og Starmýri

Reynisvatn og nánasta umhverfi er undir hverfisvernd. Jarðfræðileg- og landslagsfjölbreytni í Reynisvatnshálsi er mikil og gömul misgengi og sprungur setja svip á svæðið. Gróðurfar er fjölbreytt og er að hluta upprunalegt en skógrækt og útbreiðsla lúpínu hefur töluvert breytt ásýnd svæðisins síðustu áratugi. Vatnið sjálft er lítið en í því er silungsveiði og nokkuð fuglalíf. Svæðið er mjög vinsælt til útivistar, einkum gönguferða og stangveiði og er mjög nálægt íbúabyggð í Grafarholti.

Starmýri er heillegt og gróskumikið votlendi austan við Reynisvatn. Þrátt fyrir að hverfisverndarsvæðið sem Reynisvatn tilheyrir beri einnig nafn Starmýri nær það ekki að fullu yfir votlendið. Hins vegar er það allt á gildandi náttúruminjaskrá. Þar er töluvert fuglalíf. Í vinnslu er nýtt rammaskipulag fyrir Austurheiðar og er Reynisvatn, Starmýri og nágrenni til umfjöllunar í því skipulagi. Tækifæri er til að stækka hverfisverndarsvæðið þannig að Starmýri falli alfarið undir verndarsvæðið. Verður það tekið til skoðunar í rammskipulagsvinnunni og svo í frekari deiliskipulagsvinnu fyrir einstök svæði.

Friðlýsing á þessu svæði væri skynsamlegra að skoða í stærra samhengi í tengslum við verndun annarra náttúruminja á Austurheiðum sem fjallað er um í deiliskipulaginu. Fólkvangur kæmi sterklega til greina á þessu svæði vegna mikilvægis útivistar og þar sem það er lítið raskað og mikið um áhugaverðar náttúruminjar.

Rauðavatn

Rauðavatn og bakkar þess er undir hverfisvernd. Vatnið er sérstætt, grunnt vatn þar sem vatnsmagn er mjög breytilegt þar sem ekkert að- eða afrennsli er í vatnið nema með grunnvatni. Þrátt fyrir vissan

óstöðugleika er lífríki vatnsins fjölskrúðugt og fuglalíf mikið. Flórgoði er meðal tegunda sem nýlega hefur fjölgað mikið á vatninu. Gróðurlendi er nokkuð fjölbreytt við vatnið en skógrækt er áberandi austan þess. Áhrif frá annarri ræktun eru einnig töluverð einkum vestan og norðan við vatnið og útbreiðsla ágengra plantna hefur aukist mikið. Svæðið er mjög vinsælt til útivistar og eru göngu-, hjóla- og reiðleiðir við vatnið. Vetrarútivist er einnig mikil á og við vatnið.

Svæðið er til umfjöllunar í nýju rammakipulagi sem er í vinnslu fyrir Austurheiðar. Gert er ráð fyrir því að við vesturhluta svæðisins verði uppbygging á áningarstað. Þar í nágrenninu er einnig stefnt að því að höfuðstöðvar Skáta í Reykjavík verði byggðar. Mögulegt er að breyta þurfi mörkum á hverfisvernd sökum þessa. Aðrar framkvæmdir sem geta haft áhrif á verndarsvæðið er tilvonandi tvöföldun Suðurlandsvegjar.

Hverfisvernd hefur virkað ágætlega á svæðinu en ef horft yrði til frekari verndunar kæmi til greina að vatnið og bakkar þess yrði friðlýst t.d. sem friðland fyrir fugla á sambærilegan hátt og t.d. Vífilsstaðavatn í Garðabæ. Einnig kæmi til greina að Rauðavatn yrði hluti af nýjum fólkvang sem tæki tillit til mikilvægis svæðisins sem útivistarsvæðis. Sá fólkvangur gæti vel verið stærrí en svæðið sem er hverfisverndað í dag og þá t.d. einnig tekið til skógræktarsvæðis austan við vatnið og svæða á Grafarhæði fyrir norðan vatnið. Ýmsir möguleikar eru í stöðunni og mikilvægt að skoða með tilliti til annarra áforma í og við vatnið.



Mynd 11: Flórgoðar verpa nú við Rauðavatn.

Suðurá

Suðurá klýfur sig úr Hólmsá og rennur sunnan og austan við Rauðhóla í Helluvatn. Áin er frjósöm og í henni er silungur. Bakkar hennar eru gróskumiklir og mikið fuglavatn er við ána og nágrenni hennar. Þar sem hún er nokkuð fjarri Suðurlandsvegi og er innan vatnsverndarsvæðis stafa fáar ógnir að ánni en nokkur hús standa nálægt henni á kafla.

Áin er hverfisvernduð og hefur sú vernd gefist ágætlega og vatnsverndin veitir einnig mikla vernd. Veiði er ekki heimil í ánni. Tilefni er til að skoða hvort ástæða sé til að auka verndunina eða stækka verndarsvæðið og tilefni er til að kanna betur náttúrufrfar svæðisins sem hefur lítið verið rannsakað fyrir utan eftirlit með ástandi laxfiskastofna sem hluti af vöktun vatnasviðs Elliðaáanna.

Hólmskraun, Strípskraun

Um er að ræða tvö aðskilin hraun í Heiðmörk sem runnið hafa á nútíma og er Strípskraun yngra. Um er að ræða fallegar og áhugaverðar hraunbreiður sem eru að mestu óraskaðar en þær eru báðar þveraðar af akveg á einum stað. Skógrækt hefur að mestu verið stunduð utan þessara hraunsvæða í Heiðmörk og gróður því að mestu upprunalegur frá náttúrunnar hendi, birkikjarr og mos- og mólendisgróður en eitthvað er um sjálfsáðar skógræktarplöntur sem og alaskalúpínu þó minna sé um hana en víða annars staðar í Heiðmörk. Mófuglar finnast á svæðinu t.d. rjúpa, heiðlóa og spói. Hraunin eru innan vatnsverndarsvæðis og þar sem vatn berst auðveldlega niður í grunnvatn í gegnum hraunfirborð og erfitt er að takast á við mengunarslys í úfnu hrauni þá eru hraunsvæðin sérstaklega mikilvæg þegar kemur að framkvæmd vatnsverndar. Fara þarf því sérstaklega gætilega við umferð og rask á hraunsvæðunum og beina skal útivist sem krefst innviðaupbyggingar annað að mestu leyti.

Hraunin eru undir hverfisvernd auk vatnsverndar en einnig falla þau undir ákvæði náttúruverndarlaga um sérstaka vernd sem nær til allra nútímahrauna. Vegna vatnsverndar er ekki ástæða til að auka gildi þeirra fyrir útivist því ekki er skynsamlegt að auka umferð um þau. Núverandi verndarstaða er því væntanlega ásættanleg og ekki forgangsverkefni að auka hana með t.d. friðlýsingu.

Einhlíðar

Einhlíðar eru staðsettar í suðurhluta Heiðmerkur nálægt sveitarfélagamörkum við Garðabæ (til vesturs) og Kópavog (til suðurs). Svæðið er undir hverfisvernd þar sem um er að ræða heillegt og ósnortið mólendi sem er að vaxa upp með náttúrulegri sáningu. Þörf er á að meta verndarstöðu svæðisins með tilliti til gróðurframvindu og mögulegra ógna (t.d. útbreiðslu alaskalúpínu) áður en ákvarðanir eru teknar um breytingar á verndun. Einnig þarf að leggja mat á hvort og hvernig skógrækt á erindi inn á svæðið. Svæðið er innan vatnsverndar og því lítil hætta á miklu riski.

Leirvogsa

Leirvogsa fellur úr Leirvogsvatni og rennur á mörkum Reykjavíkur og Mosfellsbæjar til sjávar í Leiruvog. Áin og bakkar hennar er undir hverfisvernd m.a. til að vernda lífríki árinna sem er laxveiðia. Fyrir utan eftirlit með ástandi laxfiskastofna í ánni er lítið vitað um annað lífríki t.d. fuglalíf eða gróðurfar á bökkum hennar. Tilfni er til að skoða það betur áður til að leggja mat á verndarstöðu árinna ekki síst því uppbygging hefur færst nálægt ánni síðustu ár bæði í Mosfellsbæ sem og í Esjumelum og hún er m.a. viðtaki ofanvatns frá athafnasvæðum sem eru í uppbyggingu. Þá eru bæði Leiruvogur og Leirvogsvatn undir verndun og eru bæði svæði sem koma til greina fyrir friðlýsingu við undirbúning framkvæmdaáætlunar náttúruinjasrá. Mögulega mætti skoða að vogurinn, áin og vatnið mynduðu eina verndarheild. Málefni Leirvogsaar þarf að skoða í samstarfi við Mosfellsbæ.

Myllulækjartjörn

Myllulækjartjörn er lítil tjörn suðaustan við Elliðavatn. Á tjörninni er oft mikið fuglalíf. Tjörnin er staðsett innan vatnsverndarsvæðis og er girt af og því ekki hægt að umgangast hana án leyfis. Tjörnin er ekki hverfisvernduð en er á gildandi náttúruinjasrá. Þar sem vatnsvernd er mjög mikil á svæðinu eru ógnir mjög takmarkaðar og vel fylgst með tjörninni og nánasta umhverfi hennar. Ekki er því talin þörf á að breyta verndarstöðu hennar.

Tröllafoss

Tröllafoss er fallegur foss í Leirvogsa. Fossinn er á gildandi náttúruinjasrá auk þess sem Leirvogsa er öll undir hverfisvernd. Að honum er gönguleið en að öðru leyti er hann utan alfaraleiða og lítil hætta steðjar að honum. Ef til kæmi að því að friðlýsa Leirvogsa myndi fossinn falla undir þá verndun

en einnig væri mögulegt að friðlýsa eingöngu fossinn og þá væri náttúruvætti heppilegasta leiðin. Líkt og með ána almennt þarf að skoða verndun Tröllafoss í samstarfi við Mosfellsbæ.



Mynd 12: Tröllafoss.

Ósmelur og Hvalfjarðareyri

Um er að ræða svæði í Hvalfirði, sem liggur innan sveitarfélagamarka Reykjavíkur og Kjósarhrepps. Ósmelur er stór jökulgarður frá síðjökultíma og eru áhugaverð setlög þar að finna m.a. með fornskeljum. Hvalfjarðareyri er svipfögur sandeyri þar sem m.a. má finna baggalúta. Fuglalíf er einnig mikið á eyrinni og þar halda selir sig. Svæðið hefur mikið útivistargildi og er vinsæll viðkomustaður ferðalanga um Hvalfjörð, m.a. til að leita að baggalútum. Eyrin er að öllu leyti innan Kjósarhrepps og fellur innan stærra svæðis sem tilnefnt hefur verið fyrir framkvæmdaáætlun náttúruminjaskrár. Ósmelur er hins vegar að nær öllu leiti innan Reykjavíkur og hefur hluti melsins verið nýttur fyrir námuvinnslu í landi Norðurkots. Stærstur hluti hans er þó óraskaður.

Full ástæða er til að skoða verndarstöðu svæðisins og meta hvort tilefni sé til friðlýsingar vegna áhugaverðra jarðminja og landslags. Meta þarf hvort ástæða sé til að friðlýsa Ósmel sérstaklega t.d. sem náttúruvætti eða landslagsverndarsvæði eða hvort horfa skal til samstarfs við Kjósarhrepp og skoða friðlýsingu alls svæðisins sem í dag er á náttúruminjaskrá og nær yfir bæði Ósmel og Hvalfjarðareyri. Einnig þarf slík skoðun að vera í samstarfi við landeigendur á svæðinu.

Verndargildi náttúru sem er ekki innan verndarsvæða.

Ljóst er að mjög mörg náttúrusvæði í Reykjavík eru nú þegar undir hverfisvernd eða annarri svæðisbundinni vernd og því um auðugan garð að gresja við að velja svæði til að meta með tilliti til mögulegra friðlýsinga. Það má þó ekki undanskilja náttúrusvæði sem ekki eru innan formlegra verndarsvæða í dag. Sum þeirra eru meira þekkt en önnur en mikilvægt er að greina hvort á þeim finnist þekktar náttúruminjar með hátt verndargildi og hvort þau séu mikilvæg vegna útivistar, landslags, menningarminja o.fl. atriða sem geta kallað á að verndun verði komið á.

Mat á verndargildi svæða sem ekki hafa verið vernduð sérstaklega byggist á þekkingu sem er til staðar um náttúruminjar sem almennt hafa hátt verndargildi. Það geta verið einstök fyrirbæri í náttúrunni t.d. jarðfræðileg fyrirbæri eða einstakar vistgerðir eða samansafn náttúrusérkenna sem saman mynda t.d. aðstæður sem henta sem búsvæði fyrir ákveðnar tegundir eða sem mynda t.d. áhugaverðar og verðmætar landslagsheildir. Þekking um flokkun, útbreiðslu, verndargildi og verndarstöðu ólíkra náttúruminja er mjög mismikil og enn eru miklar glöppur. Til dæmis er útbreiðsla ýmissa smádyra ekki þekkt á heildstæðan hátt og sama á við um lágplöntur og sveppi. Leita má til

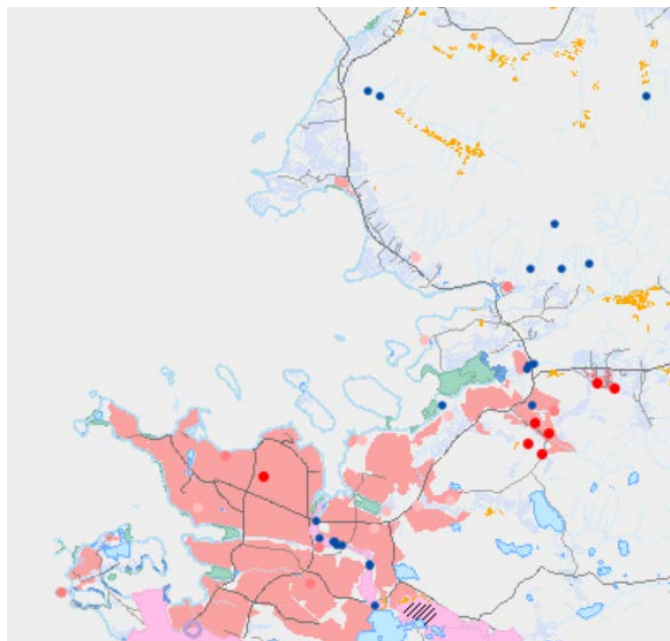
sérfræðinga um slíkar upplýsingar en þær hafa ekki verið framsettar á aðgengilegan hátt á sambærilegan hátt og t.d. fyrir fugla eða vistgerðir. Sama á við um jarðfræðiminjar, margt má lesa út úr jarðfræðikortum en kortlagning ólíkra jarðminja er enn sem komið er ekki aðgengileg á einum stað. Kortlagning landslagsheilda er skammt á veg komin hérlandis. Menningarminjar eru þó alla jafna vel kortlagðar.

Svæði undir sérstakri vernd

Einn flokkur náttúruminja er ágætlega kortlagður en það eru allar þær náttúruminjar sem falla undir ákvæði laga um náttúruvernd nr. 63/2013, um sérstaka verndun. Þetta ákvæði í grein nr. 61 kveður á um að tilteknar náttúruminjar eigi að njóta verndar sem felur í sér að forðast beri að raska þeim nema brýna nauðsyn beri til og að leita þurfi umsagnar Umhverfisstofnunar og viðkomandi náttúruverndarnefndar áður en leyfi eru veitt fyrir framkvæmd sem veldur raski á þeim. Þetta á við um alla staði þar sem þessar náttúruminjar finnast en þær eru eftirfarandi:

- Votlendi, svo sem hallamýrar, flóar, flæðimýrar, rústamýrar, [20.000 m²] að flatarmáli eða stærri (gult á korti), stöðuvötn og tjarnir, 1.000 m² að flatarmáli eða stærri, og sjávarfitjar og leirur (blágrænt á korti).
- Sérstæðir eða vistfræðilega mikilvægir birkiskógar og leifar þeirra þar sem eru m.a. gömul tré
- Eldvörp, eldhraun (bleikt á korti), gervíggar (skástrikað á korti) og hraunhellar sem myndast hafa eftir að jökull hvarf af landinu á síðjökultíma.
- Fossar og nánasta umhverfi þeirra að því leyti að sýn að þeim spillist ekki (bláir punktar á korti)
- Hverir og aðrar heitar uppsprettur (rauðir punktar á korti) ásamt lífríki sem tengist þeim og virkri ummyndun og útfellingum, þar á meðal hrúðri og hrúðurbreiðum.

Náttúrufræðistofnun Íslands hefur kortlagð staðsetningu þessara náttúruvyrirbæra og birt á tiltekinni vefsíðu á heimasíðu sinni, að undanskildum birkiskógum sem Skógræktin kortleggur. Nákvæm staðsetning hraunhella er ekki tilgreind. Það er því tiltölulega einfalt að skoða hvar innan Reykjavíkur slík náttúruvyrirbæri finnast. Þar sem þau eru í miklum mæli utan skilgreindra verndarsvæða getur verið ástæða til að skoða hvort bæta megi verndun umfram þá sem 61. greinin veitir.



Mynd 13: Kort sem sýnir útbreiðslu náttúruminja sem falla undir 61. grein í Reykjavík.

Þegar vefsja Náttúrufræðistofnunar er skoðuð sést að flest náttúruvafyrirbæri í Reykjavík sem falla undir sérstaka vernd eru innan verndarsvæða (friðlýst eða hverfisvernduð svæði). Þar má t.d. nefna gervigígana í Rauðhólaflókvangi, hverfisvernduð hraun í Heiðmörk, fossar í Elliðaám og leirur í Grafarvogi og Fossvogi. Þau náttúruvafyrirbæri sem falla utan verndarsvæða og vert væri að skoða betur með tilliti til verndargildis eru eftirfarandi:

- Votlendi og fossar í Blikdal. Töluvert víðfeðm votlendissvæði eru upp með Blikdalsá í vestanverðri Esju. Þá eru tveir nafngreindir fossar í ánni, Mannskaðafoss og Dyráfoss. Blikdalur er óbyggður og afskekktur dalur sem hefur mikið útivistargildi. Hugmyndir hafa verið uppi um skógrækt í dalnum. Tilfni er til að gera greiningu á dalnum og meta hvort ástæða sé til að skilgreina hann sem verndarsvæði.
- Fossar í sunnanverðri Esju – Gunnlaugsskarðsfoss, Hrafnagilsfoss, Mígandi og votlendi í Stardal og Skarðárdal. Sjá umfjöllun um Esjusvæðið hér á eftir.
- Leirur utan við Hjarðarnes í utanverðum Hvalfirði.

Önnur svæði: Austurheiðar, Úlfarsfell og Esja.

Að lokum má nefna að stór og mikilvæg svæði í útjaðri þéttbýlisins eru ekki undir neinni vernd þrátt fyrir fjölbreytilegt náttúruvafur og mikið útivistargildi. Þar má nefna þann hluta Austurheiða sem ekki hefur sérstaklega verið fjallað um (Rauðavatn, Reynisvatn og Starmýri) þ.e.a.s. heiðalöndin á milli Rauðavatns og Reynisvatns þar sem t.d. hafa verið skilgreind grágrýtisholt og jökulsorfnar klappir með hátt verndargildi sem og búsvæði mófugla. Í yfirstandandi vinnu við ramma/deiliskipulag er stefnt að því að leggja til hverfisvernd á ákveðnum svæðum innan Austurheiða sem hafa mikið verndargildi.



Mynd 14: Mólendi og skógrækt mætast á Austurheiðum

Úlfarsfellið er miðlungshátt en svipmikið fjall sem liggur á mörkum Reykjavíkur og Mosfellsbæjar og er mjög vinsælt til útivistar og þaðan er afar gott útsýni. Nokkrar gönguleiðir liggja upp á fjallið, þar er einnig töluverð skógrækt sem stefnt er að því að auka til muna í suðurhlíðunum sem tilheyra Reykjavík. Þörf er á að skipuleggja útivist á svæðinu og horfa mætti til hvernig heppilegt væri að tryggja verndun lykilsvæða. Hverfisvernd væri líklegast heppilegust þar enda er ekki vitað um náttúruminjar á Úlfarsfelli sem hafa mjög hátt verndargildi og þarfnast afgerandi verndunar. Ef horft væri til heildstæðrar verndunar á fjallinu t.d. með friðlýsingu svæðisins sem fólkvangur, þyrfti slíkt að eiga sér stað í samstarfi við Mosfellsbæ.

Umfangsmesta útivistarsvæði í landi Reykjavíkur er án efa upplönd Esju. Esjan er mikið fjall, bæði að umfangi og hæð og setur mjög mikinn svip á landslag höfuðborgarsvæðisins. Afar vinsælt er að stunda útivist í Esju, einkum gönguferðir og það á öllum árstíma. Vinsælustu gönguleiðirnar eru upp á Þverfellshorn frá Mógilsá og upp á Móskaðshnjúka frá Skarðsá ofan við Hrafnhóla. Ýmsar aðrar gönguleiðir eru á svæðinu allt frá Blikdal í norðvestri til Skálafells í austri. Esjan er víða brött og í henni miklir hamrar og sumar leiðir eru því einungis færar vönu fjallgöngufólki. Náttúrufar Esjunnar er margbreytilegt, ekki síst landslag og jarðfræði. Mest af jarðmyndunum í Esju eru á bilinu 1-3 milljón ára gamlar en þá var umtalsverð eldvirkni á svæðinu, einkum í tveimur megineldstöðum Kjalarneseldstöðinni og Stardalseldstöðinni. Úr þeirri síðarnefndri runnu hraunlögin sem einkenna topp Esjunnar í dag sem og líparítið í Móskaðshnjúkum. Móberg er áberandi í Esjunni, einkum vestast og einnig má sjá ýmis innskotsberg t.d. í Stardalshnjúki. Ísaldarjökklar hafa síðan skafið landslagið og í suðurhlíðinni nálægt Mógilsá setur tilkomumikið berghlaup mikinn svip á landslagið.

Vegna stærðar Esjusvæðisins er gróðurfar fjölbreytt þó það sé ekki sérstaklega vel þekkt enda mörg svæði illa aðgengileg. Samkvæmt vistgerðakorti Náttúrufræðistofnunar er moslendi og mólendi ríkjandi í suðurhlíðum Esju en allvíða hefur gras- og blómendi aukist og skógræktarsvæði fara stækkandi, einkum við Mógilsá en einnig í vesturhlíðum Esju á Kjalarnesi. Í Blikdal er umtalsvert votlendi eins og áður hefur komið fram og á hásléttunni ofan á Esju eru berangurslegir melar ríkjandi. Dalirnir norður af Esju eru mjög grösugir en þeir tilheyra flestir Kjósarhreppi. Fuglalíf hefur lítið verið rannsakað en vitað er um bæði fýla- og hrafnavörp í fjallshlíðum og mófuglar eru algengir víða neðar í brekkunum. Þar sem skóglendi er mest verpa ýmsir spörfuglar. Fylgst er með skordýralífi í Mógilsá og þar er m.a. safnað fiðrildum.



Mynd 15: Í Esjuhlíðum að vori

Ljóst er að a.m.k. hluti Esju kæmi vel til greina sem náttúruverndarsvæði enda verndargildi hátt ekki síst vegna jarðfræði og landslags. Ef til greina kæmi að friðlýsa stóran hlut af Esjunni væri landslagsverndun heppilegust og væri t.d. hægt að skilgreina verndarsvæði fyrir ofan ákveðnar hæðarlínur eða í samhengi við mikilvæg landslagsfyrirbæri. Hins vegar kæmi fólkvangur vel til greina fyrir afmarkaðri svæði þar sem útivist er mest stunduð t.d. suðurhlíðarnar í innanverðum Kollafirði. Þörf væri á samkomulagi við landeigendur við framkvæmd slíkra friðlýsingaraðgerða. Esjan er að stærstum hluta í eign nokkurra stórra jarða allt frá Blikdali og Esjubergi í vestri til Stardals og Þverárkots í austri. Tvær jarðanna, Mógilsá og Kollafjörður, eru ríkisjarðir. Reykjavíkurborg á Blikdal sunnan Blikdalsár og helming norðan ár í óskiptri sameign. Einnig á borgin jörðina Norðurgröf en aðrar jarðir eru í einkaeigu. Hluti af efsta tind Esju frá Þverfellshorni að Gunnlaugsskarði er utan jarðamarka og eignarhald ekki skilgreint. Svæðið telst þó ekki þjóðlenda.

Næstu skref

Ákvarðanir um náttúruvernd eru teknar af stjórnvöldum og þegar þær varða svæðisbundnar reglur um notkun og eðli lands þá þarf að binda slíkar ákvarðanir í skipulagi eins og greint er frá í skipulagslögum og -reglugerðum. Á skipulagsuppdráttum þarf að sýna hvar náttúruverndarsvæði eru staðsett, tilgreina hvernig verndun er um að ræða og fjalla um í greinargerð í hverju verndin felist í stuttu máli. Ekki er nauðsynlegt að gera sérstaka breytingu á aðalskipulagi ef t.d. verndarstöðu svæðis er breytt úr hverfisvernd í friðlýsingu eða ef nýtt svæði er friðlýst nema um sé að ræða umtalsverða breytingu á landnotkunarflokki sem er sjaldnast tilfellið. Uppfæra þarf þó skipulagsuppdrætti.

Ef áhugi er meðal stjórnvalda í Reykjavík að breyta verndarstöðu náttúrusvæða í borginni t.d. með því að óska eftir því að náttúruverndaryfirvöld á landinu hefji undirbúning friðlýsingar í samráði við borgaryfirvöld eða með því að skilgreina ný hverfisverndarsvæði í aðal- eða deiliskipulagi, þá er eðlilegt að ákvörðun um slíkt sé fyrst rædd og samþykkt í fagráðunum tveimur er málið varða, umhverfis- og heilbrigðisráð sem jafnframt sinnir hlutverki náttúruverndarnefndar, og skipulags- og samgönguráði. Í kjölfarið ber að samþykkja ákvörðun um slíkt í borgarráði.

Eins og gert hefur verið grein fyrir í þessari samantekt koma margar náttúruverndaraðgerðir til greina. Allmörg náttúrusvæði í Reykjavík þarfnast verndar og skiptir slík verndun máli ekki einungis fyrir Reykjavík heldur hefur vægi á landsvísu sem og alþjóðlega og geta verið veigamikil innlegg fyrir alþjóðlegar skuldbindingar Íslands. Fjallað er um mikilvægi náttúruverndar í ýmsum helstu gildandi stefnum Reykjavíkur í umhverfismálum en undanfarna áratugi hefur frekar lítið farið fyrir nýjum náttúruverndaraðgerðum. Friðlýsing Akureyjar árið 2019 var sú fyrsta í tuttugu ár og sú fyrsta þar sem verið var að friðlýsa búsvæði fugla, jafnvel þótt mörg svæði í Reykjavík hafa verið skilgreind sem mikilvæg fuglasvæði.

Ærin ástæða er til að fagna því að aukinn slagkraftur hefur verið settur í náttúruvernd hjá ríkisvaldinu sem m.a. hefur leitt til aukinnar fjármögnunar í friðlýsingar. Því er gott tækifæri nú fyrir Reykjavíkurborg að nýta sér þann byr og friðlýsa þau svæði innan borgarmarkna sem þykja mikilvægust. Þetta eru ekki síst þau svæði sem hafa verið tilnefnd fyrir framkvæmdaáætlun náttúruminjaskrár og þykja alþjóðlega mikilvæg sem búsvæði fyrir fugla og aðrar lífverur. Þetta á ekki síst við um fjörusvæðin sem því miður hafa í gegnum sögu borgarinnar verið raskað þeim mun meir en þau hafa verið vernduð. En einnig eru svæði sem hafa hátt verndargildi fyrir bæði náttúru og menningarminjar og/eða mikið gildi fyrir útivist og ímynd Reykjavíkur og sem það væri tímabært og táknrænt að veita formlegri verndarstimpil en er til staðar í dag.

Hlutverk náttúruverndarsvæða verður æ mikilvægara nú til dags með sífellt vaxandi álagi á lífríkið vegna umsvifa mannsins. Náttúruverndarsvæði í og við þéttbýli eru ekki síður mikilvæg m.a. til að viðhalda tengslum fólks við náttúru og til að veita margvíslega vistkerfaþjónustu. Þá geta aðgerðir í náttúruvernd verið mikilvægar mótvægisáðgerðir gegn neikvæðum umhverfisáhrifum tengjast umsvifum og uppbyggingu t.d. þegar land eða grunnsævi er tekið undir nýtt byggingarland. Að styrkja stoðir náttúruverndar á svæðum sem samhljómur er um að vernda og taka ekki undir aðra landnotkun skiptir því máli til að tryggja sjálfbæra borgarþróun. Náttúruverndarsvæði hafa einnig mikilvægu hlutverki að gegna við að draga úr og aðlagast loftslagsbreytingum.

Mikilvægt er auðvitað að allar hugmyndir um aukna náttúruvernd séu rýndar gaumgæfilega og kostir og gallar metnir. Að því sögðu leggur skrifstofa umhverfisgæða eftirfarandi til að borgaryfirvöld skoði sem næstu verkefni í svæðisbundinni náttúruvernd í borginni:

Friðlýsing fjögurra mikilvægra strandsvæða þar sem eru búsvæði fugla og fjöruvistgerðir með hátt verndargildi. Öll svæðin hafa verið tilnefnd af Náttúrufræðistofnun Íslands fyrir framkvæmdaáætlun náttúruminjaskrár en ekkert er til fyrirstöðu að hefja undirbúning að friðlýsingu fyrr:

1. **Leirur í Grafarvogi** (sama svæði og í dag er hverfisverndað).
2. **Fjörur og grunnsævi í Blikastaðakró** (sama svæði og í dag er hverfisverndað).
3. **Þangfjörur og grunnsævi í Skerjafirði** (sama svæði og í dag er hverfisverndað auk stærra hafsvæðis eftir atvikum).
4. **Fjörumór og grunnsævi í Hofsvík á Kjalarnesi** (í samræmi við tillögu Náttúrufræðistofnunar).

Jafnframt eftirfarandi:

5. **Friðlýsing Leirvogsvatns og Tröllafoss í Leirvogsa** í samstarfi með Mosfellsbæ.
6. **Stofnun fólkvangs í Viðey**.
7. **Stofnun fólkvangs í Esjuhlíðum** (í samstarfi við Ríkisjarðir og Skógræktarfélag Reykjavíkur sem er umsjónaraðili svæðisins í dag).

Eins og greint hefur verið frá í þessari samantekt eru fjölmörg önnur náttúruverndarverkefni sem koma til greina og full ástæða er til að skoða ef áhugi er hjá borgaryfirvöldum þ.m.t. svæði í eigu borgarinnar sem ekki eru áform um annað en að viðhalda óbreyttu náttúrufari t.d. Engey og votlendissvæði í Blikdal, en skrifstofa umhverfisgæða telur þessi sjö verkefni geta verið metnaðarfulla byrjun á kröftugri vegferð í náttúruvernd til framtíðar í Reykjavík.

Lagt er til að þessi tillaga verði borin undir umhverfis- og heilbrigðisráð sem og skipulags- og samgönguráð.

Heimildir

Alþingi. 1998. Lög um hollustuhætti og mengunarvarnir nr. 7.

Alþingi. 1999. Lög um varnir gegn mengun vatns nr. 796.

Alþingi. 2000. Lög um mat á umhverfisáhrifum nr. 106.

Alþingi. 2006. Lög um umhverfismat áætlana nr. 105.

Alþingi. 2010. Skipulagslög nr. 123.

Alþingi. 2011. Lög um stjórn vatnamála nr. 36.

Alþingi. 2012. Lög um menningarminjar nr. 80.

Alþingi. 2013. Lög um náttúruvernd nr. 60.

Guðmundur Guðjónsson og Rannveig Thoroddsen. 2014. Gróðurfar á eyjum í Kollafirði. Náttúrufræðistofnun Íslands (Unnið fyrir Reykjavíkurborg).

Jóhann Óli Hilmarsson. 2006. Fuglar á áhrifasvæði annars áfanga Sundabrautar (Unnið fyrir Vegagerðina).

Jón Gunnar Ottósson, Anna Sveinsdóttir og María Harðardóttir. 2016. Vistgerðir á Íslandi. Fjölrit Náttúrufræðistofnunar nr. 54. Garðabær: Náttúrufræðistofnun Íslands.

Kristinn Haukur Skarphéðinsson, Borgný Katrínardóttir, Guðmundur A. Guðmundsson og Svenja N.V. Auhage 2016. Mikilvæg fuglasvæði á Íslandi. Fjölrit Náttúrufræðistofnunar nr. 55. Garðabær: Náttúrufræðistofnun Íslands.

Minjastofnun Íslands. 2016. Verndaráætlun fyrir minjasvæðið á Laugarnestanga.

Náttúrufræðistofnun Íslands. 2018. Framkvæmdaáætlun (B-hluti) náttúruminjaskrár. Tillögur birtar á vefsíðu www.ni.is/midlun/natturuminjaskra

Ólafur Arason og Snorri Sigurðsson. 2019. Vöktun fuglalífs í Reykjavík sumarið 2019. Umhverfis- og skipulagssvið Reykjavíkur.

Reykjavíkurborg. 2014. Aðalskipulag Reykjavíkur 2010-2030.

Reykjavíkurborg. 2016. Esjumelar, deiliskipulag.

Reykjavíkurborg. 2016. Stefna um líffræðilega fjölbreytni.

Reykjavíkurborg. 2017. Aðgerðaáætlun stefnu um líffræðilega fjölbreytni.

Sheeba, S. Manoharan-Basil, Jolanta Miadlikowska, Trevor Goward, Ólafur S. Andrússon og Vivian P. W. Miao. 2016. *Peltigera islandica*, a new cyanolichen species in section *Peltigera* (*P. canina* group). The Lichenologist 48(5).

