

## Þróun þjónustu á Kjalarnesi og framtíðarsýn íbúa

Verkefni sem vísað var til íbúaráðs Kjalarness

Tillögur að úrlausn verkefna

12. nóvember 2020

Vinnuhópur

Guðni Indriðason

Reynir Kristinsson, form.

Sigurborg Ósk Haraldsdóttir

Sigþór Magnússon

## Efnisyfirlit

<b>Inngangur</b> .....	<b>3</b>
<b>Verkefni 1 Ofanflóðahættumat</b> .....	<b>4</b>
<b>Verkefni 2 og 31 Hverfisskipulag fyrir borgarhluta 10 Kjalarnes</b> .....	<b>5</b>
<b>Verkefni 3 Lóðir</b> .....	<b>9</b>
<b>Verkefni 4 Hesthúsahverfi</b> .....	<b>11</b>
<b>Verkefni 5 Vesturlandsvegur</b> .....	<b>13</b>
<b>Verkefni 6 Stígar</b> .....	<b>15</b>
<b>Verkefni 7 Strætó</b> .....	<b>17</b>
<b>Verkefni 8 Gangbrautir</b> .....	<b>20</b>
<b>Verkefni 9 Klébergslaug opnunartími</b> .....	<b>21</b>
<b>Verkefni 10 Klébergslaug, starfsmenn</b> .....	<b>22</b>
<b>Verkefni 11 Gufubað</b> .....	<b>23</b>
<b>Verkefni 12 Skólabíll</b> .....	<b>24</b>
<b>Verkefni 13 Skólahreystibraut</b> .....	<b>25</b>
<b>Verkefni 14 Bókabíllinn</b> .....	<b>26</b>
<b>Verkefni 15 Menningargata</b> .....	<b>27</b>
<b>Verkefni 16 og 17 Sögustaðir á Kjalarnesi</b> .....	<b>28</b>
<b>Verkefni 18 Þjónusta í þjónustumiðstöð</b> .....	<b>33</b>
<b>Verkefni 19 Tungumálanámskeið</b> .....	<b>34</b>
<b>Verkefni 20 Félagsstarf eldri borgara</b> .....	<b>36</b>
<b>Verkefni 21 Viðburðir</b> .....	<b>37</b>
<b>Verkefni 22 Gönguleiðir</b> .....	<b>38</b>
<b>Verkefni 23 og 24 Skógrækt</b> .....	<b>40</b>
<b>Verkefni 25 Endurvinnsla</b> .....	<b>43</b>
<b>Verkefni 26 og 27 Leiktæki</b> .....	<b>44</b>
<b>Verkefni 28 Fegrún</b> .....	<b>45</b>
<b>Verkefni 29 Ábendingavefur</b> .....	<b>46</b>
<b>Verkefni 30 Hitaveita</b> .....	<b>47</b>
<b>Verkefni 32 Árviss viðburður</b> .....	<b>49</b>
<b>Verkefni 33 Snjalllausnir</b> .....	<b>50</b>
<b>Viðauki - Úrbótaverkefni</b> .....	<b>52</b>

## Inngangur

Íbúaráð samþykkti á fundi sínum 10. september 2020 að skipa fjögurra manna vinnuhóp til að gera tillögur að úrlausn þeirra verkefna sem fram koma í skýrslu þjónustu- og nýsköpunarsviðs með úttekt á þjónustu á Kjalarnesi og vísað var til íbúaráðs Kjalarness á fundi borgarráðs 20. ágúst 2020. Vinnuhópurinn skipa: Sigbór Magnússon, Sigurborg Ósk Haraldsdóttir, Guðni Ársæll Indriðason og Reynir Kristinsson sem leiðir vinnuna sem formaður hópsins.

Hópurinn skilaði niðurstöðum úr verkefnum 8, 9,10,11,13,14,15,21,22,23,24,26,27,28 og 32 (merkt \*) á fundi íbúaráðs 8. október og síðari hluta verkefna skilað 12. nóvember 2020.

Meðfylgjandi eru helstu niðurstöður verkefnanna:

- V1 Ofanflóðahættumat, áætalaður kostn. um **13 millj.**
- V2 Hverfisskipulag, nái til borgarhluta 10, minnisblað.
- V3 Nýjar lóðir til úthlutunar 2021, þrjár tillögur lagðar fram.
- V4 Hesthúsahverfi, deiliskipulagt 2021.
- V5 Vesturlandsvegur, helgunarsvæði, skjólbelti og undirgöng.
- V6 Tenging stíga við Reykjavík-suður, ekki verið svarað
- V7 Þjónusta strætó, umbótarverkefni hafa verið sett í gang.
- V8\* Götumerkingar í Grundahverfi, fá seprabraut til umferðakennslu við skólann **100 þús.**
- V9\* Opnunartími í Klébergslaug, hefur þegar verið breytt.
- V10\* Starfsmaður í Klébergslaug, skipulagi hefur verið breytt.
- V11\* Gufubaðsaðstaða, verið að setja upp, opna fyrir áramót, tryggja fjármagn til að klára.
- V12 Skólabíll Kjalarness tengist frístundabíll í Mosó, ekki gerlegt að mati Mosó.
- V13\* Skólahreystibraut, undirbúa 2021 og uppsetning 2022, áætlaður kostn. **25 millj.**
- V14\* Bókabíll, bætt hefur verið við einni ferð í mán.
- V15\* Menningargata, gera skil í hverfisskipulagi.
- V16 Merking sögustaða, áætl. kostn. **3,5 – 4,5 millj. framkvæmist á 3-5 árum.**
- V17 Arnarhamars- og Kollafjarðaréttir, varðveita og tengja útivist, áætl. kostn. **80 -90 millj.**
- V18 Þjónusta í gegnum fjarfudnarbúnað, þegar í boði í Miðgarði.
- V19 Tungumálanámskeið, ekki hjá Mannréttinda- og Lýðræðisskrifstofu.
- V20 Félagsstarf eldri borgara, reglubund. ferðir milli Fólkvangs og Borga, kostn. **3,3 millj**
- V21\* Virkja íbúa utan Grundarhverfis, fá sérfræðinga borgarinnar til verksins.
- V22\* Kortleggja gönguleiðir, tilboð skógræktarfélags Reykjavíkur **6 millj.**
- V23\* Samstarf Skógr. fél. Kjalarness og Skógr. fél. Reykjavíkur, hefur verið komið á.
- V24\* Trárækt við Esjurætur, loftslagsskógur, skógræktaráætlun **4 millj.**
- V25 Flokkunaraðstaða sorps, hverfastöðin og Sorpa, í vinnslu.
- V26\* Taka út leiktæki, hefur verið gert.
- V27\* Skoða að setja upp ný leiktæki, ekki þörf sem stendur, fá skólahreystibraut.
- V28\* Arfahreinsun og gróðursetning, fá túlípanabeð fyrir skólakrakkana eins og í Breiðholti.
- V29 Kynna ábendingavef borgarinnar, kynna á íbúafundi.
- V30 Hitaveita um allt Kjalarnes, minnisblað frá Veitum
- V31 Hverfisskipulag fyrir Kjalarnesið í heild, sjá V2.
- V32\* Skipulagður árviss viðburður, Kjalarnesdagur, fá aðstoð frá viðburðarstj. borgarinnar **1 millj.**
- V33 Tilraunaverkefni á snjóllum lausnum á Kjalarnesi, kynna möguleika í nýtingu snjallausna.

### Fosíðumynd

Byggðamerki Kjalarness var samþykkt af félagsmálaráðuneytinu 1991.

Merkið er byggt á hugmynd Péturs F. Þórðarsonar. Merkið er skjöldur með myndum sem eru táknrænar fyrir Kjalarnes: Haf, himinn, undirlendi (nes) og fjall (Esja). Auk þess er mynd af fugli (kríu) sem er tákn um fugla- og dýralíf á Kjalarnesi.

## Verkefni 1 Ofanflóðahættumat

**Ljúka ofanflóðahættumati á Kjalarnesi, áður en vinna við Hverfisskipulag hefst, til þess að hægt sé að skoða mögulega íbúabyggð á svæðinu.**

### Aðgerðir

Fjarfundur 2. október 2020

Magni Hreinn Jónsson, Hópstjóri ofanflóða [magni@vedur.is](mailto:magni@vedur.is)

Jóni Kristinn Helgason, Sérfræðingur á sviði skriðufalla og hættumats [jonkr@vedur.is](mailto:jonkr@vedur.is)

Sigþór Magnússon, vinnuhópur

Reynir Krstinsson, vinnuhópur

### Fundargerð

Þetta er það sem við skilgreindum í morgun svæðið frá Arnarhamri að Karli í Norðurgröf og snýr sérstaklega að því að skilgreina mörkin milli þess þar sem ekki má reysa mannvirki vegna ofanflóða hættu og svo svæðisins sunnan þessara marka þar sem hægt væri að heimila mannvirkjagerð.

Síðan hefur bæst inn í þetta hættumat á útivistarsvæðum og eftirlit með þeim og viðvaranir ef ástæða er til. Þarna hafa orðið allt of mörg allt frá minniháttar meiðslum og dauðaslys.

Þetta eru fimm vaxandi útivistarsvæði:

- Blikdalur er sífellt að verða vinsælli til útivistar á sumrum og vetrum, Skógræktarfélagin hafa mikinn áhuga á að koma upp skógi þarna.
- Esjuberg en þar er vinsæl gögnuleið á Kerhólakamb
- Mógilsár- og Kollafjarðarsvæðið
- Grafardalur að Svínaskarði, þarna eru gönguleiðir á Kistufellið og Móskaðshnjúka
- Skálafellið

Fyrri verkefnið þyrftum við að fá skilgreint frá ykkur sem fyrst með áætlun um kostnað þ.e. ekki síðar en í lok október þannig að við eigum möguleika á að koma þessu inn í fjárhagsáætlun borgarinnar.

Seinna verkefnið þarf eflaust meiri umræðu sem væri gott að koma af stað og því ábendingar frá ykkur vel þegnar.

Gott væri að heyra frá ykkur og fá ábendingar til frekari skýringar, því við munum kynna þetta á fundi íbúaráðs á fimmtudag í næstu viku.

### Samantekt eftir samskipti við Veðurstofu í október 2020.

Samkvæmt upplýsingum frá hópstjóra ofanflóða tekur hættumat fyrir svæðið frá Arnarhamri að Norðurgröf gróflega metið um 700 vinnustundir og kostnaður þá um 13 milljónir. Vegna anna við önnur verkefni sem snúa að hættumati vegna ofanflóða og endurskoðunar þar sem ofanflóðamannvirki hafa verið reist er ekki gert ráð fyrir að umrætt verkefni komist á dagskrá fyrir en 2022.

### Niðurstaða – verkefni 1 Ofanflóðahættumat

**Lagt er til að gengið verði til samninga við Veðurstofuna eða boðin út gerð ofanflóða-hættumats gagnvart mannvirkjagerð og að sú vinna fari fram 2021.**

**Í framhaldi af því verði unnið áhættumat útivistarsvæða á Kjalarnesi og vöktunaráætlun vegna snjóflóða- og skriðufallahættu.**

## Verkefni 2 og 31 Hverfisskipulag fyrir borgarhluta 10 Kjalarnes

**Horfa á Kjalarnesið allt, frá Kiðafells- og Miðdalsá í vestri til marka austan Skálafells, við gerð hverfisskipulags. Stefnt skal áfram á að á Kjalarnesi verði vistvæn byggð og byggðakjarninn í Grundarhverfi verði af þeirri stærð að hann teljist sjálfbær.**

**Við vinnu á nýju hverfisskipulagi þarf að skoða svæðið í heild og samhæfa uppbyggingu atvinnutækifæra og framboðs á íbúðarhúsnæði**

### Aðgerðir

Eftirfarandi sent á Ólöfu Örvardóttur og Ævar Haraldsson 13. október.

#### Sæl Ólöf og Ævar

Borgarráð lét vinna úttekt á þjónustu á Kjalarnesi og í henni voru skilgreind 32 verkefni. Borgarráð vísaði verkefninu til meðferðar íbúaráðs Kjalarness sem skipaði síðan fjögurra manna vinnuhóp til að gera tillögur að úrlausn þessara verkefna.

Eitt þessara verkefna sem við fengum er skilgreint þannig:

***Horfa á Kjalarnesið allt, frá Kiðafells- og Miðdalsá í vestri til marka austan Skálafells, við gerð hverfisskipulags.  
Stefnt skal áfram á að á Kjalarnesi verði vistvæn byggð og byggðakjarninn í Grundarhverfi verði af þeirri stærð að hann teljist sjálfbær.***

Í gildandi aðalskipulagi Reykjavíkur segir:

„Kjalarnesið hefur sérstöðu innan Reykjavíkur sem eina landbúnaðar- og dreifbýlissvæðið innan sveitarfélagsins.

Borgarhlutinn er um 161 ferkílómetri að stærð og afmarkast af Leirvogsa í suðri, Kiðafellsá og Hvalfirði í norðri og hábungu Esju og Skálafells í austri. Leiruvogur, Kollafjörður, Hofsvík og Hvalfjörður ganga inn úr Faxaflóa, og fram í flóann ganga Álfnes, Brimnes og Kjalarnes. Landslag á Kjalarnesi einkennist af vogskornum ströndum og undirlendi á nesjunum ásamt landinu undir hlíðum Esju sem rís í 914 metra hæð til austurs og norðurs og er eitt helsta kennileiti svæðisins og Reykjavíkur allrar.

Vegna sérstöðu Kjalarnessins er stefna um landnotkun í borgarhlutanum sett fram með öðrum hætti en fyrir hina borgarhlutana.“

Eins og hér kemur fram er Kjalarnesið einn borgarhluti og óskin er að horft sér til þessa sérstaka borgarhluta í heild sinni líklega vegna þess að honum hafa ekki verið gerð góð skil í fyrri skipulögum.

Nú er spurning hvernig taka beri á framangreindu verkefni, sem er nokkur áskorun til þeirra sem vinna að nýju hverfisskipulagi fyrir borgarhluta 10. Kjalarnesinu má e.t.v. skipta í þrjá hluta þ.e. vesturhluti með mikla matvælaframleiðslu, Grundarhverfi og útivistarsvæði í Blikdal. Miðhlutinn með Mógilsá, Álfnesið og iðnaðarsvæðið á Esjumelum. Síðan austurhlutinn frá Völlum austur fyrir Skálafell þar sem eru miklir skógræktar og útivistarmöguleikar.

Meirihluti íbúa Kjalarness búa utan Grundarhverfis.

Ásókn hefur verið frá landeigendum um að fá að nýta lönd sín og byggja upp starfsemi en heimildir hafa ekki fengist m.a. vegna skorts á skýru skipulagi.

Til þess er ætlast að vinnuhópurinn komum með niðurstöðu um úrlausnarferli þessa verkefnis þ.e. hver taki þetta til skoðunar og útfærslu eða hönnunar og hvenær vinna við þetta hefst og hvenær megi vænta að henni ljúki.

**Vinnuhópurinn þarf að skila af sér umræddu verkefni til íbúaráðs fyrir lok þessa mánaðar og þaðan fer það til borgarráðs og borgarstjórnar eins og þið þekkið.**

**Stefnt er að því að halda íbúafund í nóvember þar sem niðurstöður allra verkefna verða kynntar.**

**Við óskum eftir því að fá tillögur frá ykkur fyrir lok mánaðarins.**

**Ef þið óskið að hitta vinnuhópinn eða fulltrúa hans er það auðsótt.**

Viðtakandi: Vinnuhópur á vegum íbúaráðs borgarhluta 10 Kjalarness

Sendandi: Ævar Harðarson, deildarstjóri hverfisSKIPULAGS

Dags: 04. nóvember 2020

---

## Efni: HverfisSKIPULAG í borgarhluta 10 Kjalarnesi

### Forsendur

Fyrirspurn barst frá vinnuhóp á vegum íbúaráðs Kjalarness, dags. 13. október 2020 sbr. tölvupóstur í viðauka. Óskað er eftir tillögu frá umhverfis- og skipulagssviði (USK) um hvernig vinna megi að úrbótum í skipulagsmálum í borgarhluta 10 Kjalarnesi m.a. í gegnum hverfisSKIPULAG. Vinnuhópurinn óskar eftir að eftirfarandi verði skoðað:

- Horfa á Kjalarnesið allt, frá Kíðafells- og Miðdalsá í vestri til marka austan Skálafells, við gerð hverfisSKIPULAGS.
- Stefnt skal áfram á að á Kjalarnesi verði vistvæn byggð og byggðakjarninn í Grundarhverfi verði af þeirri stærð að hann teljist sjálfbær.

Í Aðalskipulagi Reykjavíkur 2010 – 2030 segir að Kjalarnesið hafi sérstöðu sem eina landbúnaðar- og dreifbýlissvæðið innan Reykjavíkur. Þéttbýli er fyrst og fremst í Grundarhverfi. Jafnframt gerir aðalskipulagið ráð fyrir að unnið verði hverfisSKIPULAG fyrir Grundarhverfi en þar segir orðrétt: „Í hverfisSKIPULAGI fyrir Grundarhverfi er mikilvægt að horfa til stærri heildar, þ.e. til nærliggjandi svæða (sjá svæði L1), m.a. varðandi atvinnuuppbyggingu, þróun ferðaþjónustu, afþreyingar og útivistar.“<sup>1</sup>

Vinna við hverfisSKIPULAG hófst í byrjun árs 2017 þegar skólabörn í Klébergsskóla byggðu líkan af Grundarhverfi og nágrenni en þetta verkefni var hluti af samráði hverfisSKIPULAGS. Íbúafundur með borgarstjóra var síðan haldin 30. mars sama ár. Lítið gerðist síðan fyrr en 16. janúar 2020 þegar fundað var með íbúaráði Kjalarness þar sem kynnt voru drög að vinnuáætlun. Í þessari vinnuáætlun var miðað að hefja vinnu við hverfisSKIPULAG á haustmánuðum 2020.

Jafnframt er vert að minnast á vinnu starfshóps Reykjavíkurborgar um mótun landbúnaðarstefnu fyrir Kjalarnesið sem var skipaður af þáverandi umhverfis- og skipulagsráði febrúar 2016. Markmið og tilgangur hópsins var að móta frekari stefnu um landbúnað og landýtingu á Kjalarnesi. Drög að þeirri stefnu og tillögur starfshópsins liggja fyrir en hafa ekki verið samþykktar. Hópurinn hefur haft samráð við íbúa, landeigendur og aðra hagsmunaaðila við mótun stefnunnar m.a. með opnum fundi í Klébergsskóla í lok árs 2016. Ljóst þykir að fyrirbyggjandi drög nýtist sem verðmætt innlegg inn í vinnuna við hverfisSKIPULAG sem ráðgert er að fara af stað á næstunni.

### Niðurstaða - tillaga

Það er niðurstaða sérfræðinga Skipulagsstofnunar og lögfræðinga USK að hverfisSKIPULAG eins og það er skilgreint í skipulagslögum og skipulagsreglugerð nái fyrst og fremst til Grundarhverfis og næsta nágrennis sbr. skilgreiningu í aðalskipulagi fyrir ofan. Vinna við samráð og stefnumótun geti hins

---

<sup>1</sup> Aðalskipulag Reykjavíkur 2010-2030. Kjalarnes- Borgarhluti 10. bls. 306 - 315

vegar náð til alls borgarhlutans sem síðar gæti nýst við endurskoðun deiliskipulags utan Grundahverfis og við endurskoðun stefnu í aðalskipulagi.

Lagt er til að að vinna við hverfisskipulag fyrir Grundahverfi ásamt stefnumótun fyrir alla borgarhlutann hefjist nóvember 2020. Fyrsta verkefni verður að ráða skipulagsráðgjafa sem vinna með starfsmönnum USK í samráði við íbúaráð Kjalarness.

#### **Skipting í verkþætti:**

Lagt er til að þessari vinnu verði skipt í nokkra verkþætti. Annars vegar verkefni sem ná til alls borgarhlutans og hins vegar verkefna sem taka til hverfisskipulags, sjá meðfylgjandi upptalningu:

#### I. Vinna sem nær til alls borgarhlutans

- Samráð við íbúa og hagsmunaaðila
- Drög að skipulagslýsingu – verklýsing þar sem eftirfarandi verði gert.
  - A. Greining á visthæfi, styrkleikum og veikleikum alls borgarhlutans þ.m.t mat á náttúrvá (ofanflóð og önnur náttúrvá).
  - B. Afmörkun á því svæði sem hverfisskipulag í Grundarhverfi nær til.
  - C. Skoðun á hvort hagkvæmt sé að afmarka önnur svæði innan borgarhlutans út frá landnotkun, stöðu deiliskipulags og þörf fyrir uppbyggingarheimildir.
- Drög að stefnumótun og framtíðarsýn fyrir allan borgarhlutans sem taki m.a. til þessara þátta.
  - A. Búsetumynstur í dreifbýli.
  - B. Verslun og þjónusta þ.m.t ferðaþjónusta í borgarhlutanum ásamt þróun Grundarhverfi.
  - C. Landnotkun og atvinnustarfsemi í dreifbýli, þ.m.t. landbúnaður og þauleldi.
  - D. Samgöngur (vegir og stígar innan alls borgarhlutans).
  - E. Útvist, græni trefillinn og stígakerfi.
  - F. Lofslagsmál, endurheimt votlendis og skórækt.
  - G. Efnistöku- og efnislosunarsvæði.
  - H. Annarra þátta sem skipta máli við skipulagsgerð á Kjalarnes.
- Byggt á þessari vinnu verða undirbúnar tillögur að breyttu aðalskipulagi fyrir borgarhluta 10, Kjalarnes.

#### II. Hverfisskipulag í Grundarhverfi

- Hverfisskipulag fyrir 10.1. Grundarhverfi
  - A. Samráð skv., samráðsáætlun fyrir borgarhluta 10.
  - B. Vinnutillaga að hverfisskipulagi mótuð í samráði
  - C. Tillaga fullunnin skv., niðurstöður úr samráði
  - D. Kynningar- og samþykktarferli á hverfisskipulagi fyrir 10.1 Grundarhverfi.

#### III. Skipulagsáætlanir í dreifbýli, sjá hugmynd að svæðaskiptingu.

- Á grundvelli stefnumótunar og framtíðarsýnar verði eftir atvikum ráðist í samræmda endurskoðun á deiliskipulagi á svæðum í dreifbýli.

#### Hugmynd að svæðaskiptin í borgarhluta 10

1. Grundarhverfi og nágrenni – **Hverfisskipulag.**
2. Vestursvæðið frá Grundarhverfi að mörkum Kjósar
3. Miðhluti frá Grundarhverfi og að Mógilsá og Kollafirði
4. Álfsnes – Esjumelar
5. Austurhluti frá Völlum að mörkum Bláskógabyggðar

### **Niðurstaða – verkefni 2 Hverfisskipulag fyrir borgarhluta 10 Kjalarnes**

***Það er niðurstaða sérfræðinga Skipulagsstofnunar og lögfræðinga USK að hverfisskipulagið eins og það er skilgreint í skipulagslögum og skipulagsreglugerð náí fyrst og fremst til Grundarhverfis og næsta nágrennis sbr. skilgreiningu í aðalskipulagi. Vinna við samráð og stefnumótun þarf hinsvegar að ná til alls borgarhlutans sem síðar gæti nýst við endurskoðun deiliskipulags utan Grundarhverfis og við endurskoðun stefnu í aðalskipulagi.***



## Verkefni 3 Lóðir

### Auglýsa íbúðalóðir og atvinnulóðir sem til eru á Kjalarnesi til sölu.

#### Aðgerðir

Íbúaráð hefur óskað upplýsinga um stöðu lóða á Kjalarnesi til sölu.

Svör bárust frá skrifstofu borgarstjóra og borgarritara. Helsta niðurstaða þeirra er:

Íbúðahúsalóðir á Kjalarnesi sem ekki hefur verið úthlutað:

Búagrund 16.

Helgugrund 9, 11, 12 og 14.

Jörfagrund 11, 12, 13, 14, 41-45 og 47-51.

Hofsbraut 56, 58, 60, 62, 64, 68, 70 og 72.

Lóðir sem ekki eru hafnar byggingarframkvæmdir á en hefur verið úthlutað:

Jörfagrund 54, 56, 58 og 60.

Ennfremur kemur fram í þessum svörum að:

*Íbúðahúsalóðirnar Búagrund 16, Helgugrund 9, 11, 12 og 14 og Jörfagrund 11, 12, 13, 14, 41-45 og 47-51, eru staðsettar innan eða í jaðri gamla heimatúns Jörfa, samkvæmt bréfi Minjastofnunar, dags. 28. janúar 2020. Ef byggja ætti á þessum lóðum þarf ýmist að gera könnunarskurði eða fara fram umfangsmikil fornleifarannsókn til þess að kanna hvaða minjar er að finna á lóðunum. Reykjavíkurborg er í viðræðum við Minjastofnun um rannsóknir sem þarf að framkvæma þannig að niðurstaða fáiast hvort byggja megi á einhverjum lóðanna, en ekki hefur verið tekin ákvörðun um hvort og þá hvaða rannsóknir skuli ráðast í að svo stöddu. Ekki er til deiliskipulag fyrir íbúðahúsalóðirnar Hofsbraut 56, 58, 60, 62, 64 og 72, lóðirnar eru því ekki hæfar til úthlutunar. Það er til skoðunar hjá embætti Skipulagsfulltrúa hvort unnið verði deiliskipulag fyrir þessar lóðir samhliða gerð hverfisskipulags á Kjalarnesi. Stefnt er á að setja atvinnuhúsalóðirnar Norðurgrund 3, 5 og 7 í sölufarli á komandi mánuðum. Gert er ráð fyrir að lóðirnar verði seldar í útboði.*

Í framhaldi þessa svars lagði Íbúaráð Kjalarness fram svohljóðandi bókun á fundi sínum þann 14. maí 2020:

*Íbúaráðið óskar eftir því að farið verði sem fyrst í viðeigandi rannsóknir til að skera úr um það hvort hægt sé að byggja á lóðum við Búagrund, Helgugrund og Jörfagrund. Öll uppbygging er hverfinu mjög mikilvæg.*

Atvinnuhúsalóðir á Kjalarnesi sem ekki hefur verið úthlutað:

Norðurgrund nr. 3, 5 og 7.

Eftirfarandi atvinnuhúsalóðum á Esjumelum hefur verið úthlutað:

Gullslétta 1, 4, 6, 8, 10, 12, 14, 16 og 18.

Koparslétta 2, 3, 4, 5, 6, 9, 10, 11, 12, 13, 14, 16, 18, 20 og 22.

Kalkslétta 1. Silfurslétta 1, 2, 3, 5, 7, 9 og 11.

Norðurgrafarvegur 2 og 4.

Ekki eru hafnar byggingaframkvæmdir á eftirfarandi lóðum:

Gullslétta 1, 6, 10.

Koparslétta 4, 6, 12.

Kalkslétta 1.

Silfurslétta 2 og 11.

Byggingarréttur á lóðunum Norðurgrafarvegur 1 og Járnsletta 2, 4 og 6 hefur verið settur á sölu á föstu verði en engar umsóknir hafa borist. Gert er ráð fyrir fleiri atvinnuhúsalóðum í deiliskipulagi fyrir Esjumela, fyrirhugað er að setja lóðirnar í söluferli þegar eftirspurn þeirra eykst.

### **Niðurstaða – verkefni 3 Lóðir**

*Ítreka þarf bókun íbúaráðs Kjalarness frá 14 maí 2020 um gerð könnunarskurða vegna hugsanlegra minja í lóðum.*

*Leggja fram eftirfarandi tillögur í íbúaráði Kjalarness:*

*Tillaga 1:*

*Lagt er til að núverandi lóðir við Hofsbraut verði settir í deiliskipulagsferli sem fyrst. Lögð verði áhersla á vistvæna byggð fyrir barnafjölskyldur sem vilja búa í nálægð við náttúruna.*

*Tillaga 2:*

*Atvinnuhúsalóðunum við Norðurgrund verði breytt sem fyrst í íbúðahúsalóðir, og húsin vísi inni hverfið með skjólmön norðan við.*

*Tillaga 3:*

*Í stað atvinnuhúsalóða við Norðurgrund verði skipulagt nýtt atvinnuhúsasvæði norðan Brautarholtsvegur ásamt íbúðahúsasvæði við gerð væntanlegs hverfisskipulags.*

**Greinagerð:**

*Skortur er á húsnæði og lóðum fyrir fjölskyldur á Kjalarnesi. Til þess að styðja við skólann og það íþróttastarf sem fram fer í hverfinu leggur íbúarráðið til að farið verði í að deiliskipuleggja lóðir sem hægt er að koma í söluferli sem allra fyrst.*

*Lóðir við Hofsbraut hafa í mörg ár verið til á lóðaruppdráttum en ekkert deiliskipulag liggur fyrir. Til þess að styðja við fjölbreytta búsetukosti innan Reykjavíkur er mikilvægt að þessu uppbygging komist af stað. Hún er að fullu leyt í samræmi við gildandi húsnæðisáætlun Reykjavíkurborgar þar sem þessi uppbygging býður upp á nýja búsetukosti sem ekki er að finna annarsstaðar í borginni. Á þessu svæði er gott rými fyrir matjurtarækt, hænsna- og hestahald. Rannsóknir hafa sýnt að talsvert af ungu fjölskyldufólki sækir í slíkan lífsstíl og því upplagt að nýta tækifærið í núverandi árferði og koma þessari skipulagsvinnu af stað.*

## Verkefni 4 Hesthúsahverfi

**Hesthúsahverfi verði deiliskipulagt í samráði við hestamenn á svæðinu það opnað og lóðir auglýstar.**

### Aðgerðir

Fundur með stjórnendum hestamannafélagsins Harðar 14. október

Einar Guðbjörnsson

Rúnar Þór Guðbrandsson

Haukur Níelsson

Guðni Indriðason

Reynir Kristinsson

### LÖG HESTAMANNAFÉLAGSINS HARÐAR

#### 1. grein

*Nafn félagsins er: Hestamannafélagið Hörður. Félagssvæðið nær yfir Mosfellsbæ, Kjalarnes og Kjós. Heimili og varnarþing er Mosfellsbær. Félagið er aðili að UMSK, LH og ÍSÍ og háð lögum og samþykktum íþróttahreyfingarinnar.*

*Í félaginu er starfandi sem sér deild félag hesthúsaeigenda sem hefur það að markmiði að gæta sameiginlegra hagsmuna eigenda hesthúsa sem byggð hafa verið eða kunna að vera byggð á félagssvæði Hestamannafélagsins Harðar í Mosfellsbæ samanber nánar ákvæði 13.gr. laga þessara.*

*Þann 26. febrúar 1950 komu saman nokkur hópur manna úr Kjós, Kjalarnesi og Mosfellssveit að Klébergi á Kjalarnesi. Sameiginlegt áhugamál þeirra var íslenski hesturinn sem reiðhestur og ræktun hans. Stofnuðu þessir menn Hestamannafélagið Hörð. (Af heimasíðu Harðar)*

Á svæði Harðar í dag eru keppnisvellir, hringvellir, tamningagerði, reiðhöll, félagsheimili og hesthús.

Stefnt er að stækkun hverfisins og byggingu nýrrar reiðhóllar auk félagshesthúss.

Margir Kjalnesingar hafa verið og eru félagsmenn í Herði.

Fjarlægð milli Grundarhverfis og hesthúsahverfis Harðar eru um 14 km. – 13. mín. akstur.

#### Í greinargerð Hagsmunafélags hestamanna á Kjalarnesi dags. 10. maí 2013 segir m.a.

*„Nokkuð er um hesthús eða önnur útihús á bæjum á Kjalarnesi sem hross eru hýst í yfir vetrarmánuðina og hestamennska stunduð, og þá fyrst og fremst af ábúendum.*

*Í hesthúsabyggðum í dag kennir ýmissa grasa. Auk hesthúsanna sjálfra með loftunargerði og taðpró þarf tamningagerði, hringgerði, gestagerði eða hól, sjúkrahólf, keppnis-/æfingavelli, reiðskemmu, sér „bílaplan“ fyrir hestakerrur, gámaplan til að afsetja t.d. rúlluplast og mikill kostur ef sumar-beitarhólf gætu verið í næsta nágrenni.*

*Einnig þarf að vera frárennsliskerfi, vatn, rafmag og símatenging (nettegning).“*

Á minni stöðum hafa verið byggðar reiðhallir með félagshesthúsi og félagsheimili allt í einni byggingu og gefist mjög vel. Í félagshesthúsi gefst fólki kostur á að stunda hestamennsku þannig að það hefur aðgang að hestum og reiðtygjum en annast um sinn hest.

Þetta getur skipt miklu máli fyrir fólk með börn og unglunga sem vilja prófa hestamennsku sem eina tegund íþróttaiðkunar. Nefndir eru staðir eins og Grindavík 2.000 m<sup>2</sup> reiðhöll og Hornafjörður hvað reiðhallir varðar og Hafnarfjörður hvað varðar félags- og íþróttastarf unglunga innan hestamenskunnar.

Eins og áður hefur komið fram hafa hestamenn haft mikla tengingu við Arnarhamarssvæðið og rætt hefur verið um að taka frá svæði við Arnarhamar til framtíðaruppbyggingar aðstöðu fyrir hestamennsku og hestaíþróttir.

Kjalarnesið getur boðið upp á margar skemmtilegar reiðleiðir m.a. inn að Kiðafellsá, í Blikdal, niður Arnarholtsland með Esjuhlíðum, með ströndinni, inn með Leirvogsa, í Grafardal, Þverárdal, yfir Svínaskarð og í austur framhjá Tröllafossi og Stardal að Skálafelli og meðfram Bugðu sem er fjölfarin reiðleið á Þingvöllum.

#### **Niðurstaða – verkefni 4 Hesthúsahverfi**

***Lagt er til að í nýju hverfisskipulagi verði svæðið við Arnarhamar tekið frá sem íþróttasvæði fyrir hestaíþróttir og hestamennsku eins og verið hefur í aðalskipulagi. Þegar aðstæður leyfa og eftirspurn skapast verði horft til þess að byggja sambyggða reiðhöll, með félagshesthúsi og félagsaðstöðu, í framhaldi af því gæti einnig byggst upp almenn hesthúsabyggð. Þessu fylgdu þá einnig keppnisvellir og æfingaraðstaða.***

***Á árinu 2021 verði unnið deiliskipulag af svæðinu í samráði við m.a. stjórn hestamannafélagsins Harðar. Tekið verði tillit til varðveislu upphaflega keppnissvæðisins við Arnarhamar og varðveislu Arnarhamarsréttar.***

***Reiðleiðin milli hesthúsahverfis Harðar og Arnarhamars verði bætt og sköpuð aðstaða til áningar með gerði fyrir hesta og borð og bekki fyrir hestamenn.***

***Tryggð verði góð tenging reiðleiða undir Vesturlandsveginn í nágrenni Arnarhamars.***

***Við gerð skógræktaráætlunar fyrir Blikdal verði tekið tillit til reiðleiða og sumarbeitar fyrir hross í dalnum.***

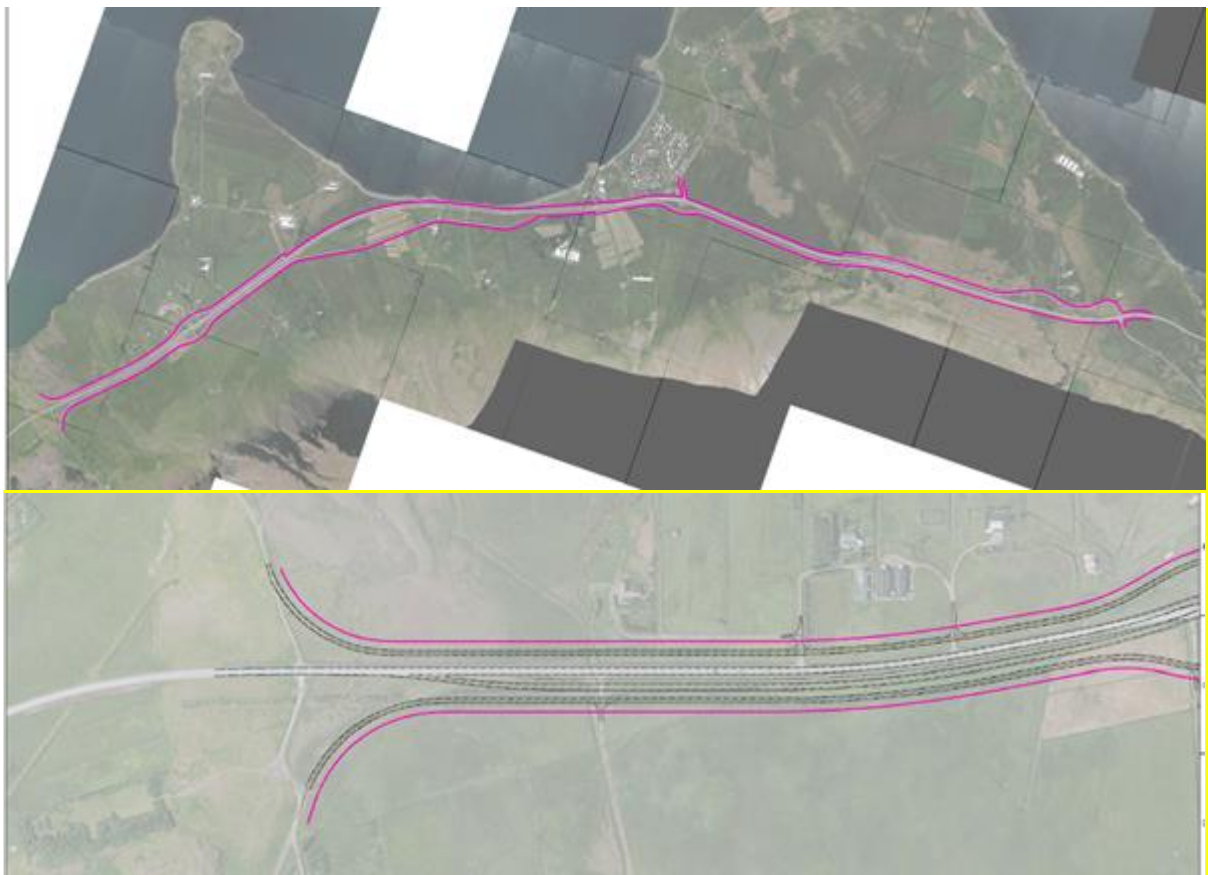
## Verkefni 5 Vesturlandsvegur

**Gera þarf grein fyrir því hvert helgunarsvæði 2x2 þjóðvegur, sem sker Kjalarnesið endilangt, verði í framtíðinni og hvernig verði tekist á við hljóðmengun frá umferðinni.**

### Aðgerðir

Eftirfarandi samantekt er unnin upp úr samskiptum formanns starfshópsins og Vegagerðarinnar í september og október 2020.

**Veghelgunarsvæði** er 30 metra frá miðlínu Hringvegar, til beggja handa. Frá hliðarvegum er veghelgun 15 metra frá miðlínu vegar. Skipulagsmörk deiliskipulags fylgja veghelgunarsvæði að mestu og ná yfir breikkun Vesturlandsvegar, hringtorg og undirgöng.



Mynd 5.1 Útlínur veghelgunarsvæðis á Kjalarnesi

**Áhrif á hljóðvist** vegna framkvæmdarinnar eru metin í matsskýrslu sem Vegagerðin lét vinna vegna framkvæmdarinnar. Matsskýrslan er aðgengileg á heimasíðu Vegagerðarinnar. Á þeim stöðum þar sem hljóðstig mun hækka vegna framkvæmdanna og reiknast yfir viðmiðunarmörkum reglugerðar um hávaða vegna breikkunar Vesturlandsvegar hafa verið lagðar til hljóðvarnir til að lækka hljóðstigið. Lagðar verða til hljóðvarnir, til að ná hljóðstigi niður í 55 dB á 1. hæð á þessu svæði m.v. áætlaða framtíðarumferð (árið 2040). Mótuvægisáðgerðirnar fela í sér hækkan á núverandi hljóðmönnum og gerð nýrra hljóðmana eða veggja.

**Hljóðmanir** verða almennt innan veghelgunar en þó er möguleiki á að í einhverjum tilvikum verði þær utan þess og þá byggðar í samráði við viðkomandi landeigendur. Hljóðmanir við Grundarhverfi eru utan veghelgunarsvæðis.

**Stígar** eru á forræði sveitarfélaga/skipulagsyfirvalda. Ef þörf er á ráðgjöf Vegagerðarinnar við vinnslu skipulags vegna stíga á milli Mosfellsbæjar og Reykjavíkur skal hafa samband við forstöðumann skipulags/ þróunardeild hjá Vegagerðinni.

### **Reiðstígar**

Á íbúafundum á Kjalarnesi hefur komið fram að hestamenn eru á móti því að fella niður reiðleið sunnan Grundarhverfs, meðfram Vesturlandsvegi. Mikilvægt er fyrir hestamenn sem búa á svæðinu að geta stundað hestamennsku allt árið. Reiðleiðin í Esjuhlíðum er einungis fær á sumrin. Báðar leiðirnar eru á skipulagi og því hefur Vegagerðin þurft að gera ráð fyrir plássi fyrir reiðstíga meðfram Vesturlandsvegi.

### **Skjólbelti**

Skógræktarfélag Reykjavíkur og Skógræktarfélag Kjalarness hafa hafið samstarf og áforma að vinna skógræktaráætlun fyrir Kjalarnesið allt. Ef fjármagn fæst til þess þá er eðlilegt að skoða gróðursetningu meðfram veginum og í því sambandi þarf að ræða hver kosti gróðursetninguna. Það eykur umferðaröryggi ef hægt er að draga úr vindi og skafrenningi á vegum en til að skjólbelti þjóni tilgangi sínum sem best þá þarf að velja fjarlægð frá vegi gaumgæfilega. Semja þarf við landeigendur um land undir skjólbelti.

### **Niðurstaða – verkefni 5 Vesturlandsvegur**

***Breytingar á Vesturlandsvegi eru enn í hönnunarferli og áhrif vegarins með hljóðmönnum og skjólbeltum á nærumhverfið liggur ekki ljóst fyrir. Mikilvægt er að gott upplýsingaflæði sé milli Vegagerðarinnar og skipulagsyfirvalda borgarinnar í tengslum við nýtt hverfisskipulag Kjalarness þannig að ljóst verði hvar landeigendur geti staðsett mannvirki í framtíðinni. Lagt er til að Skógræktarfélag Reykjavíkur verði haft með í ráðum varðandi skjólbelti. Bent er á mikilvægi þess undirgöng undir veginn og hliðarvegi fyrir gangandi, hjólandi og hestafólk tryggi örugga tengingu milli svæðanna norðan- og sunnan vegarins sjá m.a. ábendingar Sögufélagsins.***

## Verkefni 6 Stígar

**Fara í uppbyggingu á stígum til og frá Kjalarnesi og leggja áhersla á að fara í verkefni sem geta farið sem fyrst af stað þar sem enn er langt í að stærri samgönguverkefni fari í gang á svæðinu. Skoða að þá stíga meðfram fjallingu og sjónum.**

### Aðgerðir

Erindi starfshóps á samgöngustjóra:

#### Sæll Þorsteinn

Borgarráð lét vinna úttekt á þjónustu á Kjalarnesi og í henni voru skilgreind 32 verkefni. Borgarráð vísaði verkefninu til meðferðar íbúaráðs Kjalarness sem skipaði síðan fjögurra manna vinnuhóp til að gera tillögur að úrlausn þessara verkefna.

Ein þessara tillagna hljóma svo.

***Fara í uppbyggingu á stígum til og frá Kjalarnesi og leggja áhersla á að fara í verkefni sem geta farið sem fyrst af stað þar sem enn er langt í að stærri samgönguverkefni fari í gang á svæðinu. Skoða að þá stíga meðfram fjallingu og sjónum.***

Innan Kjalarness er mikið af stígum eða jafnvel troðningum sem þola ekki mikið álag og þarf að bæta. Skógræktarfélag Reykjavíkur hefur staðið mjög vel að stígagerð í landi Mógilsár og Kollafjarðar. Þetta stígakerfi hefur hinsvegar litla tengingu t.d. við Grundarhverfi nema gömlu póstleiðina meðfram fjallinu sama má segja um tengingu við stígakefið í Mosfellsbæ sem síðan tengist suðurhluta Reykjavíkur.

Ég held að fáir leggi í að fara hjólandi úr Grundarhverfi og niður í bæ.

Skógræktarfélag Reykjavíkur hefur boðist til að kortleggja stíga á Kjalarnesi þá bæði nýja og gamla fái þeir til þess fjármagn sem er áætlað 6 millj. og er gerð grein fyrir því í einum af þeim verkefnum sem lögð verða fram á íbúaráðsfundi í dag.

Nú er spurning hvernig taka beri á framangreindu verkefni en til þess er ætlast að við komum með tillögu um úrlausnarferli þessa verkefnis þ.e. hver taki þetta til skoðunar og útfærslu eða hönnunar og hvenær væri þá farið í framkvædir.

Þetta mun væntanlega kosta all nokkra fjármuni en það er spurning hvort hægt sé að leysa eitthvað af þessu samhliða breytingum á Vesturlandsveginum og þá sérstaklega fyrir hjólandi fólk en mikilvægt er að útivistarstígar verði sem fjarst veginum og þá er áhugavert að skoða gömlu póstleiðina meðfram fjallinu og síðan stíg meðfram ströndinni en báðir þessir stígar geta jafnframt nýst þegar kemur að gróðursetningu í Esjuhlíðum og Loftslagsskóg borgarinnar.

**Vinnuhópurinn þarf að skila af sér öllum verkefnum fyrir lok þessa mánaðar og vil ég því óska eftir því að fá tillögur frá ykkur fyrir lok mánaðarins.**

Samgöngustjóri fól öðrum starfsmönnum á umhverfis- og skipulagssviði verkefnið. Ekki hafa enn fengist svör við erindinu frá umhverfis- og skipulagssviði m.a. vegna þeirra áhrifa sem neyðarstig almannaþing hefur haft á starfsemi sviðsins.

**Niðurstaða – verkefni 6 Stígar**

***Ekki hafa enn fengist svör frá umhverfis- og skipulagssviði.***



## Verkefni 7 Strætó

Íbúaráð Kjalarness verði fengið að borðinu við endurskoðun leiðarkerfis sem er að hefjast. Áhersla þarf líka að vera á að bæta aðstöðu í strætóleiðum hverfisins fyrir fólk með barnavagna.

### Aðgerðir

Fá fund með fulltrúum íbúasamtakanna og Strætó og skilgreina mögulegar úrbætur

Samráðsfundur íbúasamtakanna 23.09.2020

Mættir:

Guðni Indriðason, form.

Björgvin Þorsteinsson, stjórnarm.

Sigrún Anna Ólafsdóttir, skólastjóri

Reynir Kristinsson, vinnuhópi

Ungmennaráð barðist fyrir því að fá leið 29 hjá Strætó.

Geta nú pantað tvær ferðir í Mosó og til baka.



### Mánudaga - föstudaga Háholt » Kjalarnes

<b>Háholt</b>	<b>14:50</b>	<b>19:48</b>	<b>22:04</b>
Vesturlandsvegur / Asland	14:54	19:52	22:08
<b>Leirvogstunga</b>	<b>14:57</b>	<b>19:55</b>	<b>22:11</b>
Esjumelar	14:58	19:56	22:12
<b>Esjurætur - Hiking Center</b>	<b>15:00</b>	<b>19:58</b>	<b>22:14</b>
Klébergsskóli	15:05	20:03	22:19
Vallargrund / Esjugrund	15:05	20:03	22:19
<b>Esjuskáli</b>	<b>15:06</b>	<b>20:04</b>	<b>22:20</b>

Ath. Þetta er pöntunarþjónusta.

Panta verður ferðina í síma 5 88 55 22

minnst 30 mínútum fyrir brottför.

Vegna fækkunar barna í Grundaskóla fækkar notendum í yngri og eldri árgöngum.

Seinnipartsvagnarnir t.d. 17:30 úr Mjódd eru fullir.

Tengingar frá Grundarhverfi í Mos eru vandasamar

*Björgvin setur inn á kjalarnesvefinn ósk um ábendingar varðandi strætóferðir frá og til Grundarhverfi og tengingar við aðrar ferðir innan borgarinnar.*

Fjarfundur 27. október

Mættir:

Jóhannes Svavar Rúnarsson, forstjóri Strætó bs.

Sólrun Svava Skúladóttir, gæðastjóri

Reynir Kristinsson, vinnuhópur



## Minnisblað

Efni: Kjalarnes

Frá: Skipulag/Leiðakerfi, Strætó bs.

Til: Reykjavíkurborg

Dagsetning: 5.11.2020

Borgarráð lét vinna úttekt á þjónustu á Kjalarnesi og vísaði verkefnum til íbúaráðs Kjalarness. Eitt þessara verkefna varðar almenningssamgöngur. Vinnuhópur verkefnisins bað um fund með Strætó og var hann haldinn þriðjudaginn 27. október. Niðurstaða fundar var að Strætó myndi skila inn minnispunktum og svörum við ábendingum sem ræddar voru á fundinum.

- Ýmis gæðamál voru rædd, svo sem að það hefur komið fyrir að vagnstjórar stoppi ekki á öllum stoppistöðvum, hann sé á undan áætlun og að ferðir með leið 29 hafi verið pantaðar en enginn bíll hafi komið eða komið of seint.
  - Strætó mun ræða við verktaka og Hreyfil sem sjá um aksturinn og skerpa á þessum atriðium.
- Ferðum á leið 57 hefur ítrekað verið frestað vegna ófærðar fyrir norðan. Bent var á að mikilvægt væri að tilkynna það tímanlega og veita aðgang að leigubílaþjónustunni þegar ferðir falla niður vegna ófærðar úti á landi.
  - Þetta er atriði sem vert er að skoða með Reykjavíkurborg að athuga hvort hægt sé að koma því í framkvæmd að veita aðgang að leigubílaþjónustunni þegar ferðir falla niður. Rætt verður við stjórnstöð um upplýsingagjöf varðandi það þegar ferðir falla niður og athugað hvort það sé hægt að gera með skýrari og fljótari hætti.
- Ábendingar varðandi mætingar á leið 57 við aðrar leiðir.
  - Leið 57 er leið sem þjónustar marga byggðakjarna, enda keyrir leiðin milli Akureyrar og Reykjavíkur. Við skipulagningu almenningssamgangna er erfitt að láta allt passa þar sem huga þarf að mörgum tengingum. Vert er að nefna að leið 15 er á korters fresti á annatíma þannig að á annatíma er aldrei langt í næsta vagn. Þá er líka hægt að skipta í Ártúni í fjölda leiða til að komast lengra niður í bæ. Á annatíma eru flestar leiðir á korters fresti og leið 6 er á 10 mín fresti. Hins vegar er minna mál að stilla leið 29 þannig að hún passi við mætingar í Mosfellsbæ.
- Ábendingar um að keyra meira inn í hverfið voru ræddar.
  - Flest húsin í hverfinu eru í innan við 400 m. raddis frá stoppistöð fyrir utan vestustu húsin við Búagrund, Helgugrund og Jörvagrund og má segja að göngulengd sé sambærileg miðað við önnur hverfi í Reykjavík. Ef leið 57 færi meira inn í hverfið þá myndi það þýða enn meiri krók fyrir sitjandi farþega í leiðinni sem eiga ekki erindi á Kjalarnes og er það andstætt leiðarljósum Strætó. Hins vegar er hægt að eiga samtal um að leið 29 myndi fara lengra inn í hverfið.

- Ábending varðandi það að leið 57 ætti að birtast undir höfuðborgarsvæðinu í yfirlitinu á heimasíðu Strætó.is. Leið 29 birtist undir höfuðborgarsvæðinu og það hefur valdið ruglingi að leið 29 sé undir höfuðborgarsvæðinu en leið 57 undir Vesturlandi.
  - Í dag er leið 57 undir yfirliti yfir Vestur- og Norðurland. Skipulag/leiðakerfi Strætó bs. hefur komið þessari ábendingu áfram á deildina sem sér um heimasíðuna og vinna er hafin að breyta þessu þannig að leiðir á landsbyggðinni sem keyra um höfuðborgarsvæðið birtist einnig undir yfirliti yfir höfuðborgarsvæðið.
- Íbúaráð bað um að vera fengið að borðinu við endurskoðun leiðakerfisins.
  - Verkefnið Nýtt leiðanet hófst í byrjun árs 2019 og fór í almennt samráð um haustið. Verkefnið er enn í vinnslu og er gert ráð fyrir að ný tillaga verði kynnt almenningi vorið 2021 og að samráð verði þá endurtekið. Í verkefninu eru teknar fyrir leiðir sem aka innan höfuðborgarsvæðisins þar sem gert er ráð fyrir ákveðinni lágmarkstíðni á háannatíma og samfelldum þjónustutíma frá morgni til kvölds. Hverfið Kjalarnes er þess eðlis að ekki þykir fýsilegt að vera með leið sem ekur reglulega á a.m.k. 30 mín fresti frá morgni til kvölds þar sem Kjalarnes er langt frá þéttbýli höfuðborgarsvæðisins, fámennt og strjálbýlt. Því er ekki verið að endurskoða þjónustu á Kjalarnesi sem hluti af Nýju leiðaneti. Hverfið er í dag þjónustað af landsbyggðarvagni og með pöntunarþjónustu og er það undir Reykjavíkurborg hvenær breytingar á þjónustu við hverfið verða teknar sérstaklega fyrir. Þá er alltaf í boði að koma með ábendingar og uppástungur.
- Ábendingar um fjölgun ferða á leið 29 barst í tal.
  - Til að bæta þjónustu á Kjalarnesi væri mögulega hægt að fjölga ferðum sem eru í boði á leið 29 í pöntunarþjónustu. Þetta þýðir aukinn kostnað þannig að þetta er samtal sem þarf að eiga við Reykjavíkurborg og ræða hvaða þjónustu er mögulegt að bjóða upp á.
- Ábendingar um að lengja leið 29 í Ártún eða lengra niður í bæ. Einnig að lengja leið 57 niður í bæ.
  - Leið 57 er á vegum Vegagerðarinnar. Þessari ábendingu hefur verið komið áfram til Vegagerðarinnar. Varðandi að lengja leið 29 lengra inn í Reykjavík. Ef leiðin er lengd þá þýðir það að hver ferð kostar meira og það gæti leitt til þess að færri en fleiri ferðir verði í boði. Hægt er að taka leið 15 lengra niður í bæ í Mosfellsbæ og þá er hægt að skipta yfir í fjölda leiða í Ártúni ef fólk ferðast með leið 57.

## Niðurstaða - verkefni 7 Strætó

***Unnið er úr ábendingum sem bárust til að bæta þjónustuna.***

## Verkefni 8 Gangbrautir

**Betri merkingar þar sem 30 km hámarkshraði er í Grundahverfi, skoða að breyta hluta Grundahverfis í vistgötu með 15 km hámarkshraða og bæta við gangbrautum og gangbrautaskiltum.**

### **Aðgerðir**

Samráðsfundur íbúasamtakanna 23.09.2020

Mættir:

Guðni Indriðason, form.  
Björgvin Þorsteinsson, stjórnarm.  
Sigrún Anna Ólafsdóttir, skólastjóri  
Reynir Kristinsson, vinnuhópi

Áhugavert væri að fá málaða kennslugangbraut í aðkeyrslunni að íþróttahúsinu til að kenna yngstu börnum skólans hvernig gangbrautar skulu notaðar.

Gott væri að fá málaða seprabraut áður en komið er inn á Esjubrautina

### **Niðurstaða - verkefni 8 Gangbrautir**

***Vistgata ekki ofarlega á forgangslista, setja í bið og vísa til umræðu á íbúafundi.***

***Fá málaða seprabraut til kennslu fyrir yngstu nemendur skólans og leikskólans við aðkeyrslu að íþróttahúsinu.***

## Verkefni 9 Klébergslaug opnunartími

**Skoða hvort lengja þurfi opnunartíma í Klébergslaug eða ekk, i þá er lagt til að farið verði í tilraunaverkefni þar sem opnunartíminn er lengdur tímabundið og aðsókn á mismunandi tíma mæld. Þannig væri hægt að sjá hvort það muni raunverulega bæta upplifun íbúa að lengja opnunartíma.**

### **Aðgerðir**

Samráðsfundur íbúasamtakanna 23.09.2020

Mættir:

Guðni Indriðason, form.  
Björgvin Þorsteinsson, stjórnarm.  
Sigrún Anna Ólafsdóttir, skólastjóri  
Reynir Kristinsson, vinnuhópi

Starfsemi sundlaugarinnar heyrir undir skólastjóra.

Opnunartími hefur verið lengdur um helgar frá kl.15 til kl. 18 en stytur á föstudögum frá kl. 22 til kl. 19. enda lítil aðsókn verið á föstudagskvöldum.

### **Niðurstaða - verkefni 9 Klébergslaug opnunartími**

***Ekki þörf á frekari breytingum eins og er.***

## Verkefni 10 Klébergslaug, starfsmenn

**Skoða hvort hægt sé að bæta við starfsmanni í Klébergslaug til að tryggja betur öryggi sundlaugagesta.**

### **Aðgerðir**

Samráðsfundur íbúasamtakanna 23.09.2020

Mættir:

Guðni Indriðason, form.  
Björgvin Þorsteinsson, stjórnarm.  
Sigrún Anna Ólafsdóttir, skólastjóri  
Reynir Kristinsson, vinnuhópi

Reglugerð kveður á um að meðan reglulegur fjöldi gesta er undir 20 þá nægi að hafa einn starfsmann. Ef vitað er að hópar mæti þá er kölluð út aukavakt.

Gengur ágætlega meðan ekki eru fleiri notendur.

### **Niðurstaða – verkefni 10 Klébergslaug, starfsmenn**

***Ekki þörf á að breyta núverandi fyrirkomulagi að svo stöddu.***

## Verkefni 11 Gufubað

**Setja upp gufuaðstöðu og útisturtu í Klébergslaug sem og gúmmímottur í kringum sundlaug til að bæta gæði og upplifun notanda laugarinnar og sjósundsgesta.**

### **Framkvæmd**

Samráðsfundur íbúasamtakanna 23.09.2020

Mættir:

Guðni Indriðason, form.  
Björgvin Þorsteinsson, stjórnarm.  
Sigrún Anna Ólafsdóttir, skólastjóri  
Reynir Kristinsson, vinnuhópi

Er í vinnslu gufa og kaldur pottur.  
Stefnt að opnun fyrir áramót.

### **Niðurstaða – verkefni 11 Gufubað**

*Er í vinnslu, tryggja þarf fjármagn til að ljúka framkvæmdum á árinu.*

## Verkefni 12 Skólabíll

**Skólabíll Kjalarnes keyri í Varmárskóla í takt við tímatöflu frístundabíls Mosfellsbæjar. Grunnskólabörn á Kjalarnesi geta þannig fengið að nýta frístundabílinn ef samkomulag myndi nást við Mosfellsbæ.**

### Aðgerðir

Samráðsfundur íbúasamtakanna 23.09.2020

Mættir:

Guðni Indriðason, form.

Björgvin Þorsteinsson, stjórnarm.

Sigrún Anna Ólafsdóttir, skólastjóri

Reynir Kristinsson, vinnuhópi

Reynir Kristinsson aflaði eftirfarandi upplýsingar um fyrirkomulag frístundabílsins frá fræðslu- og frístundasviði Mosfellsbæjar.

Samkvæmt þeim upplýsingum þá sækir frístundabíllinn í Mosfellsbæ börn í bænum þar sem þau eru í frístund og keyrir í þau í íþróttamiðstöðina að Varmá eða í Lágafellslaug. En börn sækja sínar tómstundir aðallega á þessa staði í bænum. Frístundabíllarnir eru almennt mjög þéttsetnir og sumir foreldra/nemendur hafa frekar kosið að taka strætó sem fer sömu leið og stoppar á fleiri stöðum.

Einnig kom fram að mun einfaldara og þægilegra væri fyrir börn af Kjalarnesi að taka strætó frá Varmá í Lágafellslaug frekar en frístundabíl. Notendur frístundabílsins er flestir í 1-3. bekk. Í stað þess að fá aðkomu að frístundabíl þá kom sú hugmynd fram í samtali við Mosfellsbæ að jafnvel væri hentugra að börn af Kjalarnesi fengju „samgöngustyrk“ til að greiða fyrir strætóferðir.

### Niðurstaða – verkefni 12 Skólabíll

***Ekki hávæðing krafa í dag.***

***Strætó leið 29 leysir vandann að verulegu leiti.***

***Yngstu börnunum býðst íþróttastarf á Kjalarnesi.***



## Verkefni 13 Skólahreystibraut

### **Setja upp skólahreystibraut í Grundahverfi.**

#### **Aðgerðir**

Samráðsfundur íbúasamtakanna 23.09.2020

Mættir:

Guðni Indriðason, form.  
Björgvin Þorsteinsson, stjórnarm.  
Sigrún Anna Ólafsdóttir, skólastjóri  
Reynir Kristinsson, vinnuhópi

Sigrún og Björgvin komi með tillögu að staðsetningu.  
Undirvinna gæti orðið nokkur.

Talað um að setja við íþróttahúsið eða fótboltavöll hvatt er til að farið verði í undirbúningsframkvæmdir 2021 í samráði við skólastjóra.  
Leitað verði eftir tilboðum og setja í fjárhagsáætlun  
Gera má fyrir kostnaði um 25 millj.

#### **Niðurstaða – verkefni 13 Skólahreystibraut**

***Óskað er eftir skólahreystibraut við íþróttahúsið og skólann.  
Undirbúningsframkvæmdir verði á árið 2021 og uppsetning árið 2022***

## Verkefni 14 Bókabíllinn

**Fólk virðist almennt ekki hafa orðið vart við það að bókabíllinn hafi fjölgað ferðum á Kjalarnesi á tilgreindu tímabili. Lagt er til að prufað verði aftur að fjölga ferðum bókabílsins og kynning verði samhliða til íbúasamtaka og á samfélagsmiðlum.**

### Aðgerðir

Samráðsfundur íbúasamtakanna 23.09.2020

Mættir:

Guðni Indriðason, form.  
Björgvin Þorsteinsson, stjórnarm.  
Sigrún Anna Ólafsdóttir, skólastjóri  
Reynir Kristinsson, vinnuhópi

Kanna núverandi fyrirkomulag og möguleika hjá Borgarbókasafni.

Guðríður Sigurbjörnsdóttir, sem er yfir málefnum bókabílsins, skoðaði tímatöflu Höfðingja og leggur til að bæta við einni ferð í mánuði, þannig að hann stoppar þriðja þriðjudag í mánuði við Esjugrund. Í dag stoppar hann bara 1. þriðjudag í mánuði.

Tímatafla Höfðingja á Kjalarnesi yrði þá:

Esjugrund:	1. þriðjudag í mánuði kl. 18:45-19:30
Berg:	2. þriðjudag í mánuði kl. 10:15-10:45
Klébergsskóli:	2. þriðjudag í mánuði kl. 10:45-11:15
Esjugrund:	3. þriðjudag í mánuði kl. 18:45-19:30

Þá fengust þær upplýsingar hjá menningar- og ferðamálasviði að nýtt skipulag þjónustu verði kynnt íbúum betur m.a. á samfélagsmiðlum

### Niðurstaða – verkefni 14 Bókabíllinn

***Bætt verður við einni ferð bókabílsins í mánuði***

## Verkefni 15 Menningargata

### **Búa til menningargötu í Grundarhverfi.**

#### **Aðgerðir**

Samráðsfundur íbúasamtakanna 23.09.2020

Mættir:

Guðni Indriðason, form.  
Björgvin Þorsteinsson, stjórnarm.  
Sigrún Anna Ólafsdóttir, skólastjóri  
Reynir Kristinsson, vinnuhópi

Guðni var með hugmynd um að vera með götu þar sem væri veitingastaður, verslun ofl. við Víkurgrund.

#### **Niðurstaða – verkefni 15 Menningargata**

***Taka tillit til hugmyndarinnar í hverfisskipulagi.***

**Kynna betur (merkingar og kynningarefni) sögulega staði á Kjalarnesi sem áhugavert væri fyrir innlenda- og erlenda ferðamenn að heimsækja.**

**Endurhlaða Arnarhamarsrétt og Kollafjarðarétt og friða þær.**

### **Aðgerðir**

Fundur með Sögufélaginu Steina 7. október

Mættir

Hrefna Sigríður Bjartmarsdóttir formaður

Bjarni Sighvatsson varaformaður

Guðlaug Kristjándóttir ritari

Theodór Theodórsson gjaldkeri

Sigpór Magnússon

Reynir Kristinsson

**Tillögur vegna verkefnis borgarráðs Rvk. varðandi fræðslu og kynningu á sögulegum stöðum/ minjum á Kjalarnesi.**

**Sent á vinnunefnd skipaðri af Íbúaráði Kjalarness til að annast verkefni á Kjalarnesi, 24. október 2020.**

### **Söguskilti á Kjalarnesi –Reykjavíkurborg og Sögufélagið Steini Kjalarnesi.**

Eftirfarandi skilti eru komin, sbr. myndir í viðhengi. Þau eru með enskum útdrætti. Öll eru unnin af Sögufélaginu Steina með tilstyrk Reykjavíkurborgar nema fuglaskiltið við Klébergslæk sem er á vegum borgarinnar.

1. Kléberg 3 skilti. **Kjalnesinga saga.** Eitt skilti fjallar um Kjalnesinga sögu (er illa farið af sandroki og ágangs sjávar) (2013). **Kléberg**, skólinn, félagsheimilið og starfsemi sem þarna hefur farið fram í hartnær 100 ár (2012). **Saga búskaparháttá á Kjalarnesi.** Á tvemur skiltum er örnefnasjá (2015).
2. Esjuskáli 1 skilti. **Sögustaðir á Kjalarnesi.** Brautarholt, Saurbær, Hof, Gund ofl. Kort yfir sögustaði, staði tengdum þjóðtrú ofl (2012).
3. Sjávarhólar 2 skilti. **Fuglalíf tengt örnefnum** á Kjalarnesi (2016). **Sjávarhólar.** Esjan og jarðfræðisaga hennar, náttúrufar og lífríki við ströndina (2016).
4. **Fuglaskilti** við Klébergslæk 1. skilti. Skilti á vegum borgarinnar um fuglalíf á Kjalarnesi (2020).

**Hugmyndir að fleiri stöðum/ minjum/ sem merkja má með skiltum og ofl. Sagan, þjóðhættir, þjóðtrú ofl.** (meira mætti án efa tína til)

1. **Þerneyjarsund.** Þar var verslunarstaður á miðöldum. Í **Þerney** var mikið kríuvarp (sbr. nafn eyjarinnar) og æðatúnstekja. Kirkja var þar í kaþólskum sið, 1200-1600. Varð að bænhúsi síðar. Þar eru gamlar grafir.
2. **Söguskilti um eystri hluta gamla Kjalarnesshrepps.** Áður minnst á söguskiltið sem stendur við Esjuskála það vantar sambærilegt söguskilti yfir eystri hlutann, frá Esjubergi / Mógilsá til og með Stardal. Á því svæði þarf að koma umfjöllun um fleiri sögustaði//minjar/þjóðtrú.
3. **Arnarhóll** í Kollafirði. Þar er talið að Örn austmaður hafi verið veginn, sbr. Kjalnesinga sögu. Er í leiðarlýsingu gönguleiðar um Langamel. Þarna hjá var kalknáma og kalkbrennsluofn.

Langimelur. Þessi leið liggur um sögusvið Kjalnesingasögu. Gengið er t.d. frá Þjónustumiðstöð upp í gegnum skógræktina og upp á Grjótbrún. Þaðan inn með Laugarbrekkum og litið á Kollsgil. Yfir Kollafjarðará á nýrri brú og inn að Langamel. Þaðan norður að Kollafjarðarrétt og síðan niður við Arnarhól þar sem Örn austmaður var vegin og niður á Kollafjarðareyrar. Síðan með vatnsbakka fiskeldistjarnanna og til baka. Heildarlengd um 4.0 km.



4. **Kjalarnesþing í Kollafirði.** Þar var talinn vera þingstaður fyrir stofnun Alþingis á Þingvöllum.
5. **Esjuberg.** Samkvæmt Landnámu og Kjalnesinga sögu fékk Örlygur gamli þar land hjá Helga Þjólu og reisti þar kirkju, þá fyrstu héraendis samkv. þessum rituðu heimildum. Til minningar um hana hefur Sögufélagið Steini reist þar úttalari. Kirkja á Esjubergi er nefnd í Kirknaskrá Páls Jónssonar biskups frá 1200.
6. **Árvöllur / Esjuberg** við „Esjustíg“. Árvöllur er hjáleiga í landi Esjubergs. Þar sjást vel rústir sem liggja nærri gömlu Þjóðleiðinni.
7. **Hof / Hofstangi** við „Strandstíg“. Hof er landnámsjörð Helga Þjólu, sbr. Landnámu og Kjalnesinga sögu. Þar eru örnefni sem vísa til helgihalds í norrænni trú. Kirkja þar er getið í Kirknaskrá Páls Jónssonar biskups frá 1200.
8. **Brautarholtskirkja.** Landnámsjörð sem getið er í Landnámu og Kjalnesinga sögu. Kirkjunnar er getið í Kirknaskrá Páls Jónssonar biskups frá 1200. Sr. Matthías Jochumson skáld var þar prestur árin 1867-1873. Sat í Móum. Á skilti því tengdu mætti t.d. vísa á verbúðir í nágrenninu og etv. fl.
9. **Saurbæjarkirkja.** Landnámsjörð sem getið er í Landnámu og Kjalnesingasögu. Kirkjunnar er getið í Kirknaskrá Páls Jónssonar biskups frá 1200. Sr. Helgi Hálfðánarson sálmaskáld var þar prestur, 1855-1858, en sat á Hofi.
10. **Ártún.** Gamall torfbær sem getið er í Jarðabók Árna Magnússonar og Páls Vídalíns, frá 1705. Í eyði frá 1956. Bærinn er sögusvið þekktara kvikmynda eins og t.d. „Síðasti bærinn í dalnum“ e. Óskar Gíslason frá 1950. Þar sjást enn rústir og liggur bærinn rétt ofan við Vesturlandsveginn. Því spurning hvort rústunum stafi ekki hætta af fyrirhugaðri endurgerð Vesturlandsvegjar. Landið er í eigu ábúenda á Bakka.

### Önnur verkefni

**Vefsíða fyrir Sögufélagið Steina.** Tillaga um að uppfæra vefsíðu fyrir Sögufélagið. Sögufélagið á gögn um minjar, sögu og Þjóðtrú sem hægt er að gera góð skil á vefsíðu. Ljóst er að ekki verða allir staðir merktir skiltum á næstunni. Því væri hægt að gera þessu einhver skil á vefsíðu. Spurning hvort öpp komi ekki líka til greina. Menn eru mistæknivæddir svo nauðsynlegt er að hafa einnig skilti. Hvort sem varðar skilti eða vefsíðu er nauðsynlegt að bæta við fleiri tungumálum auk íslensku og ensku, t.d. pólsku. Þá er miðað við fjölda innflytjenda á Kjalarnesi.

**Gamla Þjóðleiðin/póstleiðin í Esjuhlíðum („Esjustígur“)** og göngustíga tengingar við sveitaveg/Vesturlandsveg. Við viljum að gamla Þjóðleiðin verði tengd, með stígum, við sveitaveg/Vesturlandsveginn á nokkrum stöðum. Ætlað fyrir gangandi sem hjólandi vegfarendur. Reiðleið? Þetta gætu orðið skemmtilegir gönguhringir, mismunandi langir.

Nú þegar er tenging við Þjóðleiðina frá Vesturlandsveginum í gegnum afleggjarann að keltneska úttalrinu og auglýsta gönguleið á Esju. Tekið verður tillit til þess við núverandi uppbyggingu vegjarins að gera þann afleggjara aðgengilegan.

*Önnur tenging mætti koma á milli úttalraris og Móa. Landspildur 7 og 8 sem borgin á eru að okkar mati kjörinn staður fyrir stíg tiltölulega miðsvæðis og fyrir þá sem fara á milli t.d. Grundarhverfis og altaris, sbr. kort að neðan.*



*Priðja tengingin* þarf að koma fyrir íbúa Grundarhverfis bæði að Gömlu Þjóðleið og að skógræktarsvæðinu. Núna er engin leið nema í gegnum einkalönd t.d. á Skrauthólum eða Vallá. Það er teiknuð gönguleið á skipulagi á spildu sem borgin á og er líklega í útleigu. Það þarf að taka þessa ræmu af spildunni og gera að gönguleið frá sveitaveginum upp á Þjóðleiðina. Einnig mætti nýta gamla vegarstæðið við Aurbrú vestan við Vallá framhjá draugastaðnum Helguhól (gæti verið í Hofslandi II). Fólk getur líka gengið frá Strætóbiðstöð við skólann um núverandi undirgöng undir Vesturlandsveg og upp afleggjarann að Gili (Vallárland) og þar inn á gömlu Þjóðleiðina. Þjóðleiðin er mjög ógreinileg á kafla þarna fyrir ofan og þarfnast lagfæringar.

*Fjórdða tengingin* væri svo frá Vesturlandsvegi við Arnarhamar og skógræktarsvæðið/ Harðarvöll (sbr. næstu liði). Tenging væri þá á milli Arnarhamars og keltneska altarisins og einnig við Mógilsá og Kollafjarðarrétt. Allt góðir áningarstaðir. Eðlilegt er að fá tengingu við Mosfellsbæ og göngustíga borgarinnar.

**Harðarvöllur.** Gamall skeiðvöllur hestamannafélagsins Harðar á skógræktarsvæðinu við Arnarhamar. Hluti af Græna treflinum.

**Skógræktarsvæði Kjalnesinga** er við Arnarhamar, ofan vegar, nálægt Blikdal og Hvalfjarðargöngum. Það vantar almennilegan aðgang að skógræktarsvæðinu sem ætlað er að komi með endurbótum á Vesturlandsvegi. Nauðsynlegt er að hafa þar undirgöng. Setja þarf stíga og aðstöðu fyrir fólk (heimamenn, ferðamenn) svo hægt sé að nýta svæðið sem útivistarsvæði. Sbr. tillögu um Arnarhamarsrétt.

**Verbúðir** eru víða á Kjalarnesi en eru afar viðkvæmar vegna sjávarágangs og þola etv. ekki vel átroðning ferðamanna. Amk. hluti þeirra er friðaður.

**Stríðsminjar** eru margar í jörðu eru á Kjalarnesi. Þeim mætti gera skil og varðveita. Staðsetning þeirra er einkum í Brautarholti, Arnarholti, Saurbæ og Dalsmynni.

**Yfirlitsskilti – svæðisskilti.** T.d. við Kollafjörð, Móa, Brautarholtsveg, hringtorg, við stígamót frá sveitavegi/Vesturlandsvegi sem tengjast gömlu Þjóðleið. Gætu komið í stað nokkurra staðaskilta, sbr. söguskiltið við Esjuskála. Við hringtorgið sem á að koma við Móa væri t.d. hægt að merkja útialtarið

ásamt öðrum nafngreindum stöðum við nýja sveitavegin. Gott væri að Strætó gæti stoppað við stígamótin að gömlu þjóðleiðinni. Aðgengi að stöðum/gönguleiðum er mjög mikilvægt. Skýrar upplýsingar. Vegfarendur fái þannig yfirlit yfir ákveðin svæði.

**Almenningssamgöngur/ Strætó** gefi gangandi/ hjólandi fólki tækifæri til að stoppa við fleiri staði, ferðamannastaði, áningarstaði og t.d. fyrir íbúa í dreifbýli milli Grundarhverfis og Kollafjarðar.

**Arnarhamarsrétt**- verkefni - endurhlaða rétt áningarstaður - hugmyndir

Hlaða hluta réttar eins og hún var, hinn hlutinn lægra hlaðinn og jafnvel hluti eins og minjarnar líta út í dag. Ath með friðun - verndargildi - minjastofnun. Tengja mögulegum göngustíg um skógræktina yfir á Harðarvöll og til baka – söguskilti á leiðinni, borð og bekkir við réttina, söguskilti, sauðfjárbúskapur, jarðfræði, Kjalnesingasaga - bílastæði – tengist reiðleið, Esjustígur og áningarstað hestamanna.

**Kollafjarðarrétt**- verkefni - endurhlaða rétt – áningarstaður – hugmyndir

Lagfæra til betri vegar, hluta vegghleðslunnar. Borð og bekki- bílastæði – merkingar, söguskilti. Tengja betur 4 km gönguleið Skógræktarfélags Reykjavíkur – Langimelur. Ath þessa „nýju“ brú á Kollafjarðará. Reiðleið, áningarstaður. Ath friðun – verndargildi Minjastofnun.

Allt þarf að sjálfsgöðu að vinnast í góðu samráði við landeigendur. Ef ábúandi/ landeigandi vill ekki merkja sögustaði/minjar í sínu landi, verður líklega ekkert hægt að gera, sbr. Ártún. Við gerum kröfur um gott aðgengi að merkjum stöðum og að upplýsingar séu skýrar. Nauðsynlegt er að vera í góðu samstarfi við Minjastofnun Íslands. Á Kjalarnesi eru margar og merkar minjar sem taka þarf tillit til ef einhver röskun er fyrirhuguð á landssvæðum, sbr. ólöglegt jarðrask við Hof sl. vor. Slíkt má ekki gerast aftur.

**Sjá:** Margrét Björk Magnúsdóttir (2015). *Fornleifar á Kjalarnesi. Flokkun og greining á skráðum fornleifum*. MA ritgerð í fornleifafræði frá Háskóla Íslands. <https://skemman.is/handle/1946/21068>

**Kostnaðaráætlun – gróf áætlun**

**Söguskilti**

15 – 20 sögumerkingar t.d. með skiltum víðs vegar í Kjalarneshreppi hinum forna, í anda Sögufélagsins Steina.

**Alls ca 3,5 – 4,5 millj. Kr framkvæmt á 3 – 5 árum.**

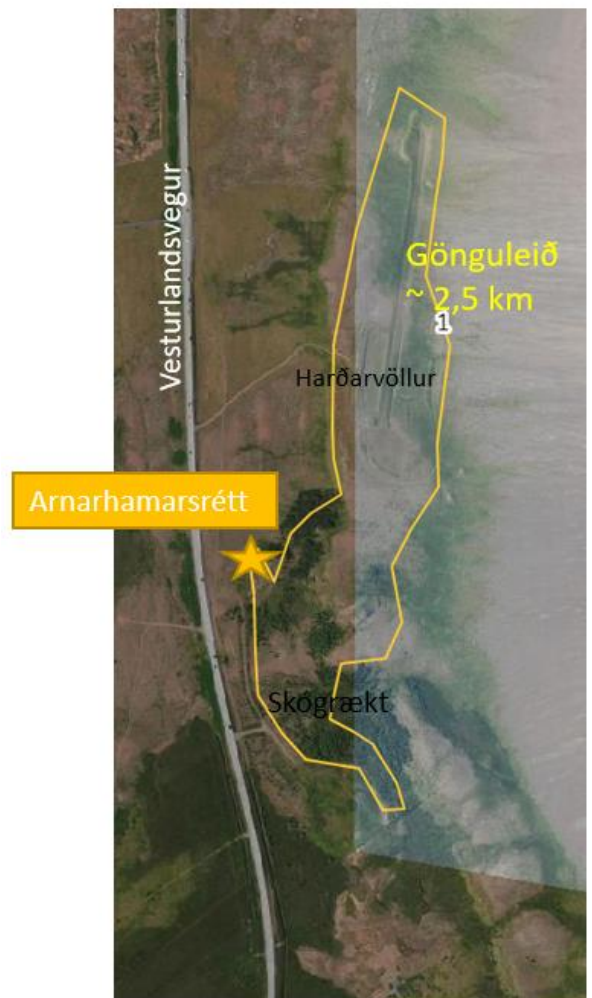
**Arnarhamarsrétt**

Áningarstaður við sveitaveg. Hugmyndin er þá að hlaða 40 m lengd í fulla hæð 1,2 m og 140m vegglangd í hálfu hæð 50 cm. Bílastæði 5–10 bílar. Önnur aðstaða fyrir akandi, ríðandi, gangandi og hjólandi.

Göngustígur í skógrækt kemur væntanlega fram hjá Skógræktarfélagi Kjalarness.

Vegghleðsla 25 millj. Kr

Bílastæði ??







## Verkefni 18 Þjónusta í þjónustumiðstöð

**Þjóða uppá þjónustu í þjónustumiðstöð í gegnum fjarfundabúnað. Á döfinni hjá velferðasviði er tilraunaverkefni þar sem boðið verður upp á fjarþjónustubás í þjónustuverinu í Borgartúni. Áætlað er að verkefnið hefjist í janúar 2020. Verkefnið gæti þannig verið fyrirmynd að fjarþjónustuverkefni fyrir Kjalarnes.**

### **Aðgerðir**

Kanna núverandi fyrirkomulag og möguleika á fjarþjónustu fyrir Kjalarnes hjá Miðgarði.

### **Niðurstaða – verkefni 18 Þjónusta í þjónustumiðstöð**

Svar frá Miðgarði 14. október

*Þjónusta í gegnum fjarfundabúnað er nú þegar í boði í Miðgarði, þjónustumiðstöð Grafarvogs og Kjalarness. Í viðkvæmum einstaklingsmálum er notast við búnað sem heitir Kara Connect, en á fundum er notast við fjarfundabúnað s.s. Cisco Webex, Teams ofl. Enginn auka kostnaður.*

## Verkefni 19 Tungumálanámskeið

**Skipuleggja tungumálanámskeið á Kjalarnesi. Námskeiðið gæti verið unnið í samstarfi við Mímir eða hægt væri að virkja samtök í hverfinu fyrir fólk af erlendum uppruna. Lagt er til að sérfræðingur á Mannréttinda- og lýðræðisviði Reykjavíkurborgar komi að verkefninu.**

### Aðgerðir

Samráðsfundur íbúasamtakanna 23.09.2020

Mættir:

Guðni Indriðason, form.

Björgvin Þorsteinsson, stjórnarm.

Sigrún Anna Ólafsdóttir, skólastjóri

Reynir Kristinsson, vinnuhópi

Póstur sendur á Mannréttinda- og lýðræðisskrifstofu 16. október.

Borgarráð lét vinna úttekt á þjónustu á Kjalarnesi og í henni voru skilgreind 32 verkefni.

Borgarráð vísaði verkefninu til meðferðar íbúaráðs Kjalarness sem skipaði síðan fjögurramanna vinnuhóp til að gera tillögur að úrlausn þessara verkefna.

Eitt þessara verkefna sem við fengum er skilgreint þannig:

***Skipuleggja tungumálanámskeið á Kjalarnesi.***

***Námskeiðið gæti verið unnið í samstarfi við Mímir eða hægt væri að virkja samtök í hverfinu fyrir fólk af erlendum uppruna.***

***Lagt er til að sérfræðingur á Mannréttinda- og lýðræðisviði Reykjavíkurborgar komi að verkefninu.***

Á Kjalarnesi búa og starfa margir af erlendum uppruna aðallega við matvælaframleiðslu m.a. framleiðslu á svínakjöti, kjúklingum og eggjum.

Margt af þessu fólki er búið að vera hér í mörg ár og eru með börn í Klébergsskóla.

Einnig hafa verið hér farandvekamenn sem hafa m.a. búið í Arnarholti.

Fulltrúi Rauðakrossins hefur boðið upp á íslenskufræðslu og því verið vel tekið.

Nú er spurning hvernig taka beri á framangreindu verkefni og hverjir möguleikarnir eru til bættrar þjónustu.

Til þess er ætlast að vinnuhópurinn komum með niðurstöðu um úrlausnarferli þessa verkefnis þ.e. hvaða möguleikar eru til bættrar þjónustu.

**Vinnuhópurinn þarf að skila af sér umræddu verkefni til íbúaráðs fyrir lok þessa mánaðar og þaðan fer það til borgarráðs og borgarstjórnar.**

**Stefnt er að því að halda íbúafund í nóvember þar sem niðurstöður allra verkefna verða kynntar.**

Gott væri að heyra frá ykkur fljótlega.

## Niðurstaða – verkefni 19 Tungumálanámskeið

Samkvæmt upplýsingum frá mannréttindastjóra þá býr mannréttinda- og lýðræðisskrifstofa ekki yfir þekkingu á hvernig skal standa fyrir tungumálanámskeiðum né hver kostnaður sé við slík námskeið. Best væri að hafa samband við skipuleggjendur slíkra námskeiða. Þá var einnig bent á að greining á ástæðum þess að erlendir íbúar taki síður þátt í sínu nærsamfélagi geti leitt af sér magvíslegar vísbendingar og krefjist margháttaðra aðgerða. Slíkar aðgerðir þurfi þá að vera á forsendum þeirra erlendu íbúa sem búi á viðkomandi stað.

## Verkefni 20 Félagsstarf eldri borgara

**Miðgarður Þjónustumiðstöð útfæri aðstoð við félagsstarfi eldri borgara á Kjalarnesi.**

**Hægt væri að skipuleggja námskeið bæði í Fólkvangi og í félagsmiðstöðinni í Grafarvogi og bjóða uppá rútuferð á milli.**

### Aðgerðir

Haft samband við Miðgarð

### Niðurstaða – verkefni 20 Félagsstarf eldri borgara

Tillaga að fyrirkomulagi frá Miðgarði 14. október

*Fyrir 1. janúar 2021 verði komið á reglubundnum ferðum milli Fólkvangs og Borga, félagsmiðstöðvarinnar í Spönginni. Ferðirnar verða skipulagðar í samráði við hóp eldri borgara á Kjalarnesi og tengdar við matarþjónustu og félagsstarf í Borgum. Boðið verður upp á ferðir daglega ef áhugi er fyrir hendi. Notendur greiða fyrir ferðina sem svarar til fargjalds Strætó bs.*

*Einnig verður skoðaður áhugi á einstaka námskeiðum í Fólkvangi. Til að byrja með verður sett inn eitt námskeið á önn samkvæmt áhugasviði notenda. Þátttakendur greiða lágmarkspáttökugjald en námskeiðið niðurgreitt þar sem hópurinn er lítill og því erfiðara að standa straum af kostnaði við leiðbeinendur.*

#### **Kostnaður 2021**

*Ferðir milli Fólkvangs og Borga (5x í viku í 11 mán) miðað við 8 sem nýta sér þjónustuna daglega 3.141.600 (auk þess strætófargjald fyrir hvern notenda)*

*Tvö námsekið (eitt á hvorri önn) niðurgreidd um 100.000 samtals.*

**Samtals því 3.241.600 sem þarf til að þetta sé hægt**

## Verkefni 21 Viðburðir

**Gera átak í því að virkja íbúa utan Grundarhverfis, af innlendum og erlendum uppruna, til þátttöku í félagsstarfi og viðburðum á svæðinu.**

### **Aðgerðir**

Samráðsfundur íbúasamtakanna 23.09.2020

Mættir:

Guðni Indriðason, form.  
Björgvin Þorsteinsson, stjórnarm.  
Sigrún Anna Ólafsdóttir, skólustjóri  
Reynir Kristinsson, vinnuhópi

Frístundastyrkurinn er í mörgum tilvikum notaður til að greiða fyrir frístundaveru barna eftir skóla. Hærri frístundastyrkur frá Reykjavíkurborg ætti mögulega að fá erlendu krakkana með.

Hugmynd að vera með matvæla – þjóðardaga þar sem fólk af erlendum uppruna kynni matarvenjur sinna heimalanda.

Athuga með að tengja það við Kjalarnesdaga.

Fá þarf stuðning frá borginni með vinnu og fjármagni til að halda utan um slíka viðburði.

### **Niðurstaða – verkefni 21 Viðburðir**

***Fá sérfræðinga borgarinnar í málefnum fólks af erlendum uppruna til að aðstoða við að virkja þá til þátttöku í félagsstarfi og viðburðum á svæðinu***

## Verkefni 22      Gönguleiðir

**Kortleggja gönguleiðir á Esjuna sem og hjólaleiðir og reiðleiðir og gefa út á rafrænum formi á vef Reykjavíkurborgar og vef íbúasamtakana.**

### **Aðgerðir**

Haft var sambandi við Skógræktarfélag Reykjavíkur sem hefur séð um kortlagningu og merkingar stíga á Mógilsá og í Heiðmörk.

Haldinn var fundur með fulltrúum Skógræktarfélags Kjalarness og Skógræktarfélags Reykjavíkur 1. október 2020 í húsakynnum Eflu.

Mættir:

*Skógræktarfélag Reykjavíkur*

Jóhannes Benediktsson, form

Auður Kjartansdóttir, framkv. stj.

Aðalsteinn Sigurgeirsson, fagmálastjóri Mógilsá, stjórnarmaður,

*Skógræktarfélag Kjalarness*

Ólafur Þór Zoega, form.

Bjarni Sighvatsson, stjórnarm.

*Vinnuhópur*

Sigþór Magnússon

Reynir Kristinsson

### **Niðurstaða – verkefni 22 Gönguleiðir**

***Skógræktarfélag Reykjavíkur og Skógræktarfélag Kjalarness hafa gert með sér samkomulag um samstarf um kortlagningu og uppbyggingu innviða útivistar á Kjalarnesi.***

***Kostnaður við kortlagningu stíga eins og að framan greinir er um 6 milljónir kr. en hönnun og uppsetning vegpresta gæti kostað allt að 30 millj. kr. en það fer eftir fjölda þeirra.***

**Samstarf**  
**Skógræktarfélags Reykjavíkur og Skógræktarfélags Kjalarness**  
**um**  
**kortlagningu og uppbyggingu innviða útivistar á Kjalarnesi**

Skógræktarfélag Reykjavíkur (SR) og Skógræktarfélag Kjalarness (SFK) samþykkja að hefja með sér samstarf um verkefni er lýtur að uppbyggingu á innviðum útivistar á Kjalarnesi.

Íbúaráð Kjalarness vann úr tillögum sem vísað hafði verið til ráðsins af borgarráði og tók til fjölda mála er varðaði íbúa, þar á meðal mál er vörðuðu „Kortlagningu gönguleiða á Esjuna sem og hjólaleiðir og reiðleiðir og gefa út á rafrænu formi á vef Reykjavíkurborgar og vef íbúasamtakanna“.



SR hefur kortlagt stígakerfi og merkt með vegprestum helstu göngu-, hjóla- og reiðleiðir innan Heiðmerkur og er að vinna í að hafa samskonar merkingar í landi Mógilsár. Þetta er með GPS puntum sem merktir eru hjá 112 og þykir það hafa aukið mjög öryggi í Heiðmörk. (sjá nánar meðfylgjandi kort).

SR hefur fengið fyrirspurn þess efnis að taka að sér framangreint verkefni við kortlagningu gönguleiða.

SR er tilbúið að taka að sér framangreinda kortlagningu og merkingar að því tilskyldu að fjármagn fái til þess.

Erfitt er að meta kostnað við þessa vinnu en miðað við 4900 ha má áætla að þurfi 65% fleiri vegpresta en í Heiðmörk eða um 360.

Kostnaði má skipta annarsvegar í kortlagningu um 6 millj. kr. og hinsvegar hönnun og uppsetningu vegpresta um 60 þúsund kr. á hvern vegprest.

Þetta er því um 36 milljóna kr. verkefni, ekki er tekið tillit til lagningu nýrra útivistarstíga.

Til að skapa samfellu innan græna trefilsins er það ósk SFK og SR að komið verði á samskonar innviðauppbyggingu útivistarstíga, eins og er í Heiðmörk, og að SR og SFK standi fyrir þessari vinnu.

Það er hagur að vinna samhliða að uppbyggingu skógrækar og uppbyggingu útivistarsvæðia.

Reykjavík 6. október 2020

## Verkefni 23 og 24 Skógrækt

**Koma á samstarfi Skógræktarfélags Kjalarness og Skógræktarfélags Reykjavíkur og að þau í samstarfi við landeigendur stuðli að skógrækt í Blikdal, við rætur Esjuhlíða, Kistufells og inn með Leirvogsa.**

**Skóða hvort hægt væri að planta trjám við Esjurætur, til að mynda skjólbelti, og tengja það við kolefnisjöfnunarverkefni t.d. hjá Reykjavíkurborg.**

### Aðgerðir

Haldinn var fundur með fulltrúum Skógræktarfélags Kjalarness og Skógræktarfélags Reykjavíkur 1. október 2020 í húsakynnum Eflu.

Mættir:

*Skógræktarfélag Reykjavíkur*

Jóhannes Benediktsson, form.

Auður Kjartansdóttir, framkv. stj.

Aðalsteinn Sigurgeirsson, fagmálastjóri Mógilsá, stjórnarmaður,

*Skógræktarfélag Kjalarness*

Ólafur Þór Zoega, form.

Bjarni Sighvatsson,

*Vinnuhópur*

Sigþór Magnússon

Reynir Kristinsson

### Niðurstaða – verkefni 23 og 24 Skógrækt

***Skógræktarfélag Reykjavíkur og Skógræktarfélag Kjalarness hafa gert með sér samstarsfátætlun um skógrækt á Kjalarnesi dags. 6. október 2020.***

***Þátttaka Skógræktarfélags Reykjavíkur og Skógræktarfélags Kjalarness í þessu verkefni er háð fjárveitingum til þess en fyrsti áfangi þess er gerð skógræktaráætlunar og er kostnaður áætlaður 3-4 millj. kr.***



**Samstarfsáætlun**  
**Skógræktarfélags Reykjavíkur og Skógræktarfélags Kjalarness**  
**um**  
**Skógrækt á Kjalarnesi**

Skógræktarfélag Reykjavíkur (SR) og Skógræktarfélag Kjalarness (SK) samþykkja að hefja með sér samstarf um verkefni er lýtur að skógrækt á Kjalarnesi.

Í tengslum við endurskoðun aðalskipulags Reykjavíkur sem tók gildi 26. febr. 2014, var samþykkt í upphafi árs 2012 að SR ynni samantekt um skógræktarstefnu borgarinnar.

Skógræktarfélag Reykjavíkur gaf út rit undir nafninu „Borgarskógrækt/Skógrækt í Reykjavík en það var afrakstur vinnu SR vegna aðalskipulags Reykjavíkurborgar 2013. Markmið samantektar SR fyrir Reykjavíkurborg var að koma með sýn á það sem gæti orðið skógræktarstefna borgarinnar í útivistarskógum og tekur til Borgarlandsins alls.

Íbúaráð Kjalarness vann úr tillögum sem vísað hafði verið til ráðsins af borgarráði og tók til fjölda mála er varðaði íbúa þar á meðal mál er vörðuðu skógrækt. Samþykkti íbúaráðið að óska eftir því að Skógræktarfélag Reykjavíkur og Skógræktarfélag Kjalarness hæfu með sér samstarf um framtíð skógræktar á svæðinu. Markmið þessa samstarfs yrði að vinna að skógrækt fyrir svæði er næði frá Blikdal í vestri, austur með Esjuhlíðum, Kistufells og inn með Leirvogsa að Skálafelli í austri.

Fyrsti hluti þessa samstarfs er gerð skógræktaráætlunar fyrir svæðið sem yrði stýrt af SR. Með skógræktaráætlun er átt við heildstætt mat á veðurfarsaðstæðum, stöðu skipulags, yfirlit verndarsvæða, fornminja, náttúruvá, mat á landsslagi, úttekt á jarðvegsskilyrðum og gróðurþekju. Gerð er landnýtingaráætlun fyrir nýskógrækt með tilgreindum plöntutegundum og áætluðum fjölda. Einnig er hugað að eldvörnum og kolefnisbindingu væntanlegs skógar. Skógræktaráætlun fylgir kostnaðaráætlun skógræktar. Samkvæmt skýrslunni um borgarsskógrækt kemur fram að svæðið sem um ræðir er 3214 ha í hlíðum Kjalarnes og 1695 ha á laglendi (sjá meðfylgjandi kort). Kostnaður við þessa áætlun er áætlaður 3-4 milljónir króna sem felur í sér vinnu sérfræðings.

Nánari skýringar:

Undirbúningur: 1 mann-mánuður. Nánari afmörkun og skoðun á raunverulegum skilyrðum til skógræktar og gagnaöflun m.t.t. eignarhalds, skipulags og verndarsvæða ýmiskonar.

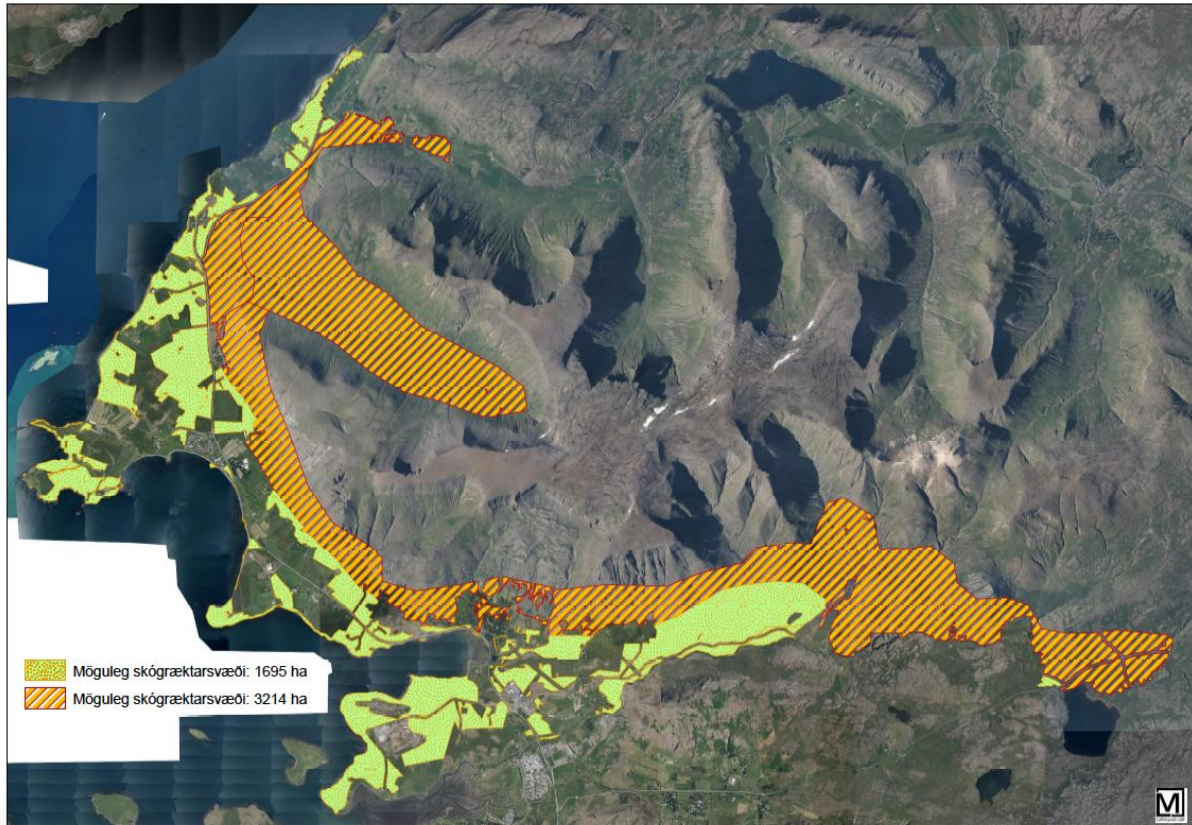
Ræktunaráætlun: 2-3 mann-mánuðir. Gróðurkortlagning og fullbúin áætlun.

Fyrirvarar: Eingöngu var stuðst við áður nefnt myndkort en tími vannst ekki til að kanna hvaða gögn önnur væru til sem nýtast gætu við verkið. Því er þetta mjög lauslegt mat.

Annar hluti þessa samstarfs er gerð útivistarskóga, stígagerð um útivistarsvæði, gerð skjólbelta, bætt aðgengi almennings að útivistarsvæðum, samningsgerð við landeigendur og framkvæmdaráætlun einstakra verkefna. Ljóst er að þessi verkefnið eru umfangsmikil og eru nokkrar leiðir færar í útfærslum. Þannig er hægt að gera samning um skógrækt við Skógræktina, Kolvið eða aðrar útfærslur í skógrækt.

Þátttaka SR og SFK í þessu verkefni er háð fjárveitingum til þess. Ljóst að hér erum viðamikilð verkefni að ræða sem mun taka langan tíma. Verkefnið er áhugavert og væntanlegur árangur þess yrði til hagsbóta og ánægju fyrir alla þá er búa á svæðinu og þá sem um það fara. Einnig yrði mikil kolefnisbinding á þessum skógi.

Reykjavík 6.október 2020.



## Verkefni 25 Endurvinnsla

**Hanna samstarf milli hverfastöðvar á Kjalarnesi og Sorpu um aukna þjónustu við Kjalarnes vegna veðráttu og fjarlægðar við næstu endurvinnslustöð. Ofangreindar tillögur frá íbúum eru mjög góðar og hægt væri að vinna frekar með þeim að lausn.**

### Aðgerðir

Samráðsfundur íbúasamtakanna 23.09.2020

Mættir:

Guðni Indriðason, form.  
Björgvin Þorsteinsson, stjórnarm.  
Sigrún Anna Ólafsdóttir, skólastjóri  
Reynir Kristinsson, vinnuhópi

Ákveðið að senda póst á Guðmund B Friðriksson, skrifstofu umhverfisgæða

### Niðurstaða – verkefni 25 Endurvinnsla

***Í samskiptum við skrifstofu umhverfisgæða kom fram að hafin er skoðun á hugmyndum að útfærslu á lausn málsins með Sorpu. Slíkar hugmyndir að lausnum liggja fyrir fljótlega. Samkvæmt skrifstofu umhverfisgæða gæti í fyrstu virst einfalt að bæta við gámum við hverfastöð en ákveðnar flækjur fylgi því hinsvegar. Eðlilegt gæti talist að Sorpa útvegaði gáma, og annaðist flutning og móttöku. Slíkt kallaði hinsvegar á upptöku á þjónustusamning sveitarfélaga og Sorpu eða útfærslu á einhverskonar tilraunaverkefni. Þá liggur fyrir að rukka þyrfti fyrir framkvæmdaúrgang eins og annarsstaðar.***

## Verkefni 26 og 27 Leiktæki

**Taka út leiktæki á opnum svæðum og á skólalóðum í hverfinu og farið í viðhald þar sem þörf er á.**

**Skoða að setja upp ný leiktæki á opnum svæðum og á skólalóðum í samráði við íbúasamtök**

### **Aðgerðir**

Samráðsfundur íbúasamtakanna 23.09.2020

Mættir:

Guðni Indriðason, form.  
Björgvin Þorsteinsson, stjórnarm.  
Sigrún Anna Ólafsdóttir, skólastjóri  
Reynir Kristinsson, vinnuhópi

Heilbrigðiseftirlitið hefur gert úttekt á leiktækjum og þau virðast í góðu lagi.

Skólahreystibraut mun leysa mikið.

### **Niðurstaða – verkefni 26 og 27 Leiktæki**

***Úttekt hefur verið gerð á leiktækjum og viðhaldi sinnt.  
Ekki þörf á nýjum leiktækjum öðrum en skólahreystibraut eins og er en leggja áherslu á viðhald tækja.***

## Verkefni 28 Fegrun

**Setja aukna áherslu á arfahreinsun, gróðursetningu og gerð beða með sumarplöntum til að fegra Grundarhverfi yfir sumartímann.**

### **Aðgerðir**

Samráðsfundur íbúasamtakanna 23.09.2020

Mættir:

Guðni Indriðason, form.  
Björgvin Þorsteinsson, stjórnarm.  
Sigrún Anna Ólafsdóttir, skólastjóri  
Reynir Kristinsson, vinnuhópi

Verktakar sjá um beðin en betur má ef duga skal og því ekki þörf á fleiri beðum.

Áhaldahúsið sér um sláttinn, gætu þeir ekki einnig séð um beðin?

Áhugavert að útbúa túlípanabeð með skólakrökkunum.

Senda beiðni á Einar Guðmannsson og Ísak Möller  
Fá áhaldahúsið að málinu

### **Niðurstaða – verkefni 28 Fegrun**

***Fá áhaldahúsið til að aðstoða við að útbúa túlípanabeð með skólakrökkum.***

## Verkefni 29      Ábendingavefur

### **Kynna ábendingavef Reykjavíkurborgar betur fyrir íbúum**

#### **Aðgerðir**

Samráðsfundur íbúasamtakanna 23.09.2020

Mættir:

Guðni Indriðason, form.

Björgvin Þorsteinsson, stjórnarm.

Sigrún Anna Ólafsdóttir, skólastjóri

Reynir Kristinsson, vinnuhópi

#### **Niðurstaða – verkefni 29 Ábendingavefur**

***Nýta næsta íbúafund til að kynna ábendingavef Reykjavíkurborgar***

**Skoða að leggja hitaveitu um allt Kjalarnes. Erfiðleikar við að fá tengingu við hitaveitu getur hamlað uppbygginu í dreifbýli.**

### **Aðgerð**

Póstur sendur á Hafliða Jón Sigurðsson hjá Veitum 8. október

#### **Sæll Hafliði**

Borgarráð lét vinna úttekt á þjónustu á Kjalarnesi og í henni voru skilgreind 32 verkefni. Borgarráð vísaði verkefninu til meðferðar íbúaráðs Kjalarness sem skipaði síðan fjögurra manna vinnuhóp til að gera tillögur að úrlausn þessara verkefna.

Ein þessara tillagna hljómar svo.

***Skoða að leggja hitaveitu um allt Kjalarnes.  
Erfiðleikar við að fá tengingu við hitaveitu getur hamlað uppbyggingu  
í dreifbýli.***

Nú er spurning hvornig taka beri á framangreindu verkefni en til þess er ætlast að við komum með tillögu um úrlausnarferli þessa verkefnis þ.e. hver taki þetta til skoðunar og útfærslu og komi þessu í framkvæmd ef það er hægt?

Við erum tilbúin að fara nánar yfir þetta með ykkur í næstu viku.

**Vinnuhópurinn þarf að skila af sér öllum verkefnum fyrir lok þessa mánaðar og vil ég því óska eftir því að fá tillögur eða umsögn frá ykkur fyrir lok mánaðarins.**

Með vinsemd og virðingu,  
Reynir Kristinsson, form. vinnuhópsins  
s: 863 3110

**Símafundur 4. nóvember Aðalsteinn Möller og Reynir Kristinsson**

***Sjá minnisblað á næstu síðu.***



## MINNISBLAÐ

*Viðtakandi:* Reynir Kristinsson  
*Sendandi:* Aðalsteinn Möller  
*Dagsetning:* 9. nóvember 2020  
*Efni:* Hitaveita á Kjalarnesi

---

Veitum hafa borist fyrirspurn frá starfshóp sem íbúaráð Kjalarnes skipaði um úrvinnslu umbótatillagna á Kjalarnesi.

Tillaga sem send var Veitum var svohljóðandi:

*Skóða að leggja hitaveitu um allt Kjalarnes. Erfiðleikar við að fá tengingu við hitaveitu getur hamlað uppbyggingu í dreifbýli.*

Veitur hafa það hlutverk að afla og dreifa heitu vatni innan höfuðborgarsvæðisins og eru skilgreindir sem sérleyfishafar. Veitur vakta allar skipulagsbreytingar í þeim tilgangi að bæta þjónustu við núverandi og verðandi viðskiptavini. Megin reglan er að innan þéttbýlis samkvæmt gildandi skipulagi sé öllum tryggt heitt vatn. Utan skipulags þéttbýlis er hvert tilfelli metið út frá arðsemi og út frá tæknilegri getu dreifikerfisins. Stakar fasteignir fjarri dreifikerfinu eru ólíklegar til að standast arðsemiskröfu en einnig þarf að takak tillit til kólnunar í heimlögnum ef þær eru langar og notkun lítil.

Með stöðugri uppbyggingu dreifikerfisins og auknu byggingamagni má búast við því að fasteignir sem áður stóðust ekki arðsemiskröfu muni gera það á einhverjum tímamarki

Ef óskað er eftir hitaveitu í allar fasteignir á Kjalarnesi er nauðsynlegt að fyrir liggja hvaða fasteignir um ræðir, áætluð ársnotkun og áætlaður tímarammi tenginga allra fasteigna.



## Niðurstaða – verkefni 30 Hitaveita

*Lagt til að Veitur kortleggji hvaða fasteignir eru án hitaveitu og áætlaða orkuþörf þeirra einnig að draga upp mögulega tímaáætlun fyrir tengingu þeirra fasteigna þar sem viðunandi lausn fæst hvað varðar hitastig neysluvatns.*

## Verkefni 32 Árviss viðburður

**Tilraunaverkefni í samvinnu við íbúasamtök til að koma af stað skipulögðum árvissum viðburði og markaðssetja Kjalarnesið í heild sinni.**

### Aðgerðir

Skipuleggja viðburð næsta vor Kjalarnesdaginn og gera að föstum viðburði.  
Fá íbúasamtökin að málinu  
Sjá einnig verkefni 21

Samráðsfundur íbúasamtakanna 23.09.2020

Mættir:

Guðni Indriðason, form.  
Björgvin Þorsteinsson, stjórnarm.  
Sigrún Anna Ólafsdóttir, skólastjóri  
Reynir Kristinsson, vinnuhópi

Fá stuðning frá Miðgarði við undirbúning bæði vinnu og fjárstuðning.  
Kjalarnesdagurinn hefur verið haldinn í mörg ár í byrjun sumars en allt byggt á sjálfböðavinnu.

## Niðurstaða – verkefni 32 Árviss viðburður

*Kallað er eftir því að viðburðasérfræðingar borgarinnar aðstoði við undirbúning Kjalarnesdagsins og fjármögnun hans.*

## Verkefni 33 Snjalllausnir

**Tengja Kjalarnes við frumkvöðlasamfélagið.  
Skoða Kjalarnesið í heild sem vettvang fyrir tilraunarverkefni við innleiðingu á snjöllum lausnum borgarinnar.**

### Aðgerðir

Póstur sendur á Óskar J. Sandholt á þónustu- og nýsköpunarsviði – Snjallborginni 8. október

#### Sæll Óskar

Borgarráð lét vinna úttekt á þjónustu á Kjalarnesi og í henni voru skilgreind 33 verkefni. Borgarráð vísaði verkefninu til meðferðar íbúaráðs Kjalarness sem skipaði síðan fjögurra manna vinnuhóp til að gera tillögur að úrlausn þessara verkefna.

Ein þessara tillagna hljóma svo.

***Tengja Kjalarnes við frumkvöðlasamfélagið.  
Skoða Kjalarnesið í heild sem vettvang fyrir tilraunarverkefni við innleiðingu á snjöllum lausnum borgarinnar.***

Nú er spurning hvernig taka beri á framangreindu verkefni en til þess er ætlast að við komum með tillögu um úrlausnarferli þessa verkefnis þ.e. hver taki þetta til skoðunar og útfærslu og komi þessu í framkvæmd ef það er hægt.

Við erum tilbúin að fara nánar yfir þetta með ykkur í næstu viku.

**Vinnuhópurinn þarf að skila af sér öllum verkefnum fyrir lok þessa mánaðar og vil ég því óska eftir því að fá tillögur frá ykkur fyrir lok mánaðarins.**

Með vinsemd og virðingu,  
Reynir Kristinsson, form. vinnuhópsins

s: 863 3110

Fjarfundur 27. október

Mættir:

Kristinn Jón Ólafsson

Karen María Jónsdóttir

Reynir Kristinsson

Nokkrir punkta frá þjónustu- og nýsköpunarviði varðandi núverandi tilraunaverkefni sem er í gangi á Brautarholtsveginum á Kjalarnesinu og þá vinnu sem er í gangi tengt fyrstu nýsköpunarstefnu borgarinnar:

- Á Brautarholtsveginum hefur verið settur upp búnaður í samvinnu við Eflu og Smartnodes til stýringar á svokallaðri eltilýsingu í ljósastaurunum og til talningar á hjólandi og gangandi. Frekari tilraunir og greiningar á því svæði, t.d. varðandi mælingu á aflnotkun, talningu á bílum, veðurstöðvar, mengunarmælar og bilanagreining á ljósastaurum eru í skoðun. Ef áhugi er á frekari kynningu á tilraunaverkefninu á Brautarholtsveginum fyrir vinnuhópinn eða íbúa, látið okkur þá vita og við köllum eftir því.
- Á þessu stigi er ekki hægt að ákveða hvort og þá með hvaða hætti Kjalarnesið verði frekari vettvangur á tilraunaverkefnum borgarinnar. Inn í þá ákvörðun spila margar breytur, m.a. tímalína framkvæmda og hver endanleg markmið og aðgerðir nýsköpunarstefnu Reykjavíkurborgar verða. Í dag er unnið að ýmsum tilraunaverkefnum í borgarlandinu og/eða verið lagður grunnur að tilraunasvæðum í tengingu við núverandi framkvæmdir, t.d. við þjónustustaði borgarinnar, í miðborginni, Klambratúni, Vísindagörðum, Fossvogi og Kjalarnesi. Áætla má að framtíðar tilraunasvæði borgarinnar verði þar sem m.a. gagnaöflun er hentug og mikil nálægð er við háskóla- og frumkvöðlasamfélagið eins og í Vísindagörðum.
- Í vinnu nýsköpunarstefnunnar hefur verið komið inn á það hvernig við getum mögulega tengt ákveðinn hluta hugmynda og áskoranna íbúa- og hverfisráðanna við nýsköpunar- og háskólasamfélagið þannig að þau vinni að lausnum við þeim með hagaðilum í sínum sprotafyrirtækjum og sem lokaverkefni innan háskólanna. Ákvörðun og þá útfærsla á því hefur ekki verið tekin á þessu stigi.

### Niðurstaða – verkefni 33 Snjalllausnir

***Kynna þarf möguleikana sem felast í snjalllausnum og mögulegum tengingum við nýsköpunar- og háskólasamfélagið og íbúaráðið þarf að kalla eftir hugmyndum og áskorunum frá fyrirtækjum og annarri starfsemi á Kjalarnesi.***

Viðauki - Úrbótaverkefni

Þróun þjónustu á Kjalarnesi og framtíðarsýn íbúa  
6. nóvember 2020 - Helstu aðgerðir

	Umbótaverkefni	Bls. skýrslu	Kostnaðarstaður	Ábyrgðaraðili	Aðgerðir	Áætlaður kostnaður Þús. kr.
1	Ljúka ofanflóðahættumati á Kjalarnesi, áður en vinna við Hverfisskipulag hefst, til þess að hægt sé að skoða mögulega íbúabyggð á svæðinu.	10	USK Umhverfis- og skipulagssvið Skipulagsfulltrúi	Björn Axelsson	Fundur með Veðurstofunni 2. okt. Magni Hreinn Jónsson og Jón Kristinn Helgason 700 klst. vinna 2022	13.000
2	Horfa á Kjalarnesið allt, frá Kiðafells- og Miðdalsá í vestri til marka austan Skálafells, við gerð hverfisskipulags. Stefnt skal áfram á að á Kjalarnesi verði vistvæn byggð og byggðakjarninn í Grundarhverfi verði af þeirri stærð að hann teljist sjálfbær.	10	USK Skipulagsfulltrúi	Björn Axelsson Björn Ingi	Borgarhverfi 10 - Kjalarnes Hverfisskipulag Axel Harðarson - Minnisblað	
3	Auglýsa íbúðalóðir og atvinnulóðir sem til eru á Kjalarnesi til sölu.	10	USK Skipulagsfulltrúi	Björn Axelsson Björn Ingi	Lagðar fram 3 tillögur um breytingar á skipulagi Sigurborg Ósk Haraldsdóttir og Guðni Indriðason	
4	Hesthúshverfi verði deiliskipulagt í samráði við hestamenn á svæðinu, opnað og lóðir auglýstar.	10	USK Skipulagsfulltrúi	Björn Axelsson	Fundur með stjórnarmönnum Hestamannafélagsins Harðar 14. október Vinna deiliskipulag fyrir Arnarhamar samkvæmt aðalskipulagi 2021	
5	Gera þarf grein fyrir því hvert helgunarsvæði 2x2 þjóðvegjar, sem sker Kjalarnesið endilangt, verði í framtíðinni og hvernig verði tekið á við hljóðmengun frá umferðinni.	14	USK Samgöngudeild	Þorsteinn R. Hermannsson	Póstsamskipti við Önnu Elinu Jóhannsdóttur, framkvæmdadeild Vegagerðarinnar. Verið að ljúka hönnun og afmörkun helgunarsvæðis, hljóðmana, skjólbelta og undirganga	-
6	Fara í uppbyggingu á stigum til og frá Kjalarnesi og leggja áhersla á að fara í verkefni sem geta farið sem fyrst af stað þar sem enn er langt í að stærri samgönguverkefni fari í gang á svæðinu. Skoða að þá stiga meðfram fjallingu og sjónum.	14	USK Samgöngudeild	Þorsteinn R. Hermannsson	Póstsamskipti við Þorstein R. Hermannsson Engar niðurstöður	
7	Íbúaráð Kjalarnes verði fengið að borðinu við endurskoðun leiðarkerfis sem er að hefjast. Áhersla þarf líka að vera á að bæta aðstöðu í strætóleiðum hverfisins fyrir fólk með barnavagna.	14	Strætó BS.	Jóhannes S Rúnarsson Hjálmar Sveinsson	Könnun á fésbókinni, ábendingar íbúa lagðar fyrir Strætó bs. Fundur með Jóhannesi S Rúnarsyni forstjóra og Sólrúnu Svövu Skúladóttur, gæðastjóra 27. okt.	
8	Betri merkingar þar sem 30km hámarkshraði er í Grundarhverfi, skoða að breyta hluta Grundarhvefis í vistgötu með 15km hámarkshraða og bæta við gangbrautum og gangbrautaskiltum.	14	USK Samgöngudeild	Þorsteinn R. Hermannsson	Fundað með fulltrúum íbúasamtakanna og skólastjóra 23. sept. Tillögur liggja fyrir	100
9	Til að skoða hvort lengja þurfi opnunartíma í Klébergslaug eða ekki þá er lagt til að farið verði í tilraunaverkefni þar sem opnunartíminn er lengdur tímabundið og aðsókn á mismunandi tíma mæld. Þannig væri hægt að sjá hvort það muni raunverulega bæta upplifun íbúa að lengja opnunartíma.	19	SFS Skóla- og fristundasvið Grunnskólaskrifstofa	Helgi Grímsson	Fundað með fulltrúum íbúasamtakanna og skólastjóra 23. sept. Tillögur liggja fyrir, ekki þörf breytinga	
10	Skoða hvort hægt sé að bæta við starfsmanni í Klébergslaug til að tryggja betur öryggi sundlaugagæsta.	19	SFS Skóla- og fristundasvið Grunnskólaskrifstofa	Helgi Grímsson	Fundað með fulltrúum íbúasamtakanna og skólastjóra 23. sept. Tillögur liggja fyrir, ekki þörf breytinga	
11	Setja upp gufuaðstöðu og útisturtu í Klébergslaug sem og gúmmimöttur í kringum sundlaug til að bæta gæði og upplifun notanda laugarinnar og sjósundsgæsta.	19	SFS Skóla- og fristundasvið Grunnskólaskrifstofa	Helgi Grímsson	Fundað með fulltrúum íbúasamtakanna og skólastjóra 23. sept. Tillögur liggja fyrir, ekki þörf breytinga	
12	Skólabíll Kjalarnes keyri í Varmáskóla í takt við tímistöflu fristundabíls Mosfellsbæjar. Grunnskólabörn á Kjalarnesi geta þannig fengið að nýta fristundabílinn ef samkomulag myndi nást við Mosfellsbæ.	19	SFS Skóla- og fristundasvið Grunnskólaskrifstofa	Helgi Grímsson	Fundað með fulltrúum íbúasamtakanna og skólastjóra 23. sept. Ekki ávinningur fyrir börn af Kjalarnesi að mati Fræðslu- og fristundasviðs Mosfellsbæjar.	
13	Setja upp skólahreystibraut í Grundarhverfi.		USK Skrifstofa framkvæmda og viðhalds.	Ámundi V Brynjólfsson Viðir Bragason	Fundað með fulltrúum íbúasamtakanna og skólastjóra 23. sept. Tillögur liggja fyrir	25.000
14	Fólk virðist almennt ekki hafa orðið vart við það að bókabíllinn hafi fjölgað ferðum á Kjalarnesið á tilgreindu tímabili. Lagt er til að prufað verði aftur að fjölga ferðum bókabílsins og kynning verði samhliða til íbúasamtaka og á samfélagsmiðlum.	20	MOF Menningar- og ferðamálasvið	Arna Schram Guðrjúður Sigurbjörnsdóttir	Tillögur komnar frá Örnú Schram Ferðum fjölgað um cina á mánuði	
15	Búa til menningargötu í Grundarhverfi.	20	MOF Menningar- og ferðamálasvið	Arna Schram	Fundað með fulltrúum íbúasamtakanna og skólastjóra 23. sept. Tillögur liggja fyrir, visað til hverfisskipulags	

16	Kynna betur (merkingar og kynningarefni) sögulega staði á Kjalarnesi sem áhugavert væri fyrir innlenda- og erlenda ferðamenn að heimsekja.	20	USK/MOF	Arna Schram	Fundur með stjórn sögufélagsins 7. okt. Umfangsmiklar tillögur liggja fyrir	4.500
17	Endurhlaða Arnarhamarsrétt og Kollafjarðarrétt og friða þær.	20	USK/MOF	Arna Schram	Fundur með stjórn sögufélagsins 7. okt. Umfangsmiklar tillögur liggja fyrir	85.000
18	Þjóa uppá þjónustu í þjónustumiðstöð í gegnum fjarfundabúnað. Á döfinni hjá velferðasviði er tilraunaverkefni þar sem boðið verður upp á fjarþjónustubás í þjónustuverinu í Borgartúni. Áætlað er að verkefnið hefjist í janúar 2020. Verkefnið gæti þannig verið fyrirmynd að fjarþjónustuverkefni fyrir Kjalarnes.	22	VEL Velferðasvið	Regina Ásvaldsdóttir Ingibjörg	Haft hefur verið samband við Ingibjörgu hjá Miðgarði Þjónustan nú þegar í boði	
19	Skipuleggja tungumálanámskeið á Kjalarnesi. Námskeiðið gæti verið unnið í samstarfi við Mimir eða hægt væri að virkja samtök í hverfinu fyrir fólk af erlendum uppruna. Lagt er til að sérfræðingur á Mannréttinda- og lýðræðissviði Reykjavíkurborgar komi að verkefni.	22	Mannréttinda- og lýðræðisskrifstofa	Anna Kristinsdóttir	Fundað með fulltrúum íbúasamtakanna og skólastjóra 23. sept. Mannréttinda- og lýðræðisskrifstofa telur þetta ekki eiga heima hjá sér	
20	Miðgarður þjónustumiðstöð útfæri aðstoð við félagsstarfi eldri borgara á Kjalarnesi. Hægt væri að skipuleggja námskeið bæði í Fólkvangi og í félagsmiðstöðinni í Grafarvogi og bjóða uppá rútuferð á milli.	22	VEL Miðgarður	Regina Ásvaldsdóttir Ingibjörg	Haft hefur verið samband við Ingibjörgu hjá Miðgarði Fyrir 1. janúar 2021 verði komið á reglubundnum ferðum milli Fólkvangs og Borga.	3.242
21	Gera átak í því að virkja íbúa utan Grundarhverfis, af innlendum og erlendum uppruna, til þátttöku í félagsstarfi og viðburðum á svæðinu.	22	MOF Menningar- og ferðamálasvið	Arna Schram	Fundað með fulltrúum íbúasamtakanna og skólastjóra 23. sept. Fá stuðning frá sérfræðingum borgarinnar	
22	Kortleggja gönguleiðir á Esjuna sem og hjólaeiðir og reiðleiðir og gefa út á rafrænum formi á vef Reykjavíkurborgar og vef íbúasamtakanna.	24	USK Samgögnudeild	Þorsteinn R. Hermannsson	Rætt við Skógræktarfélag Reykjavíkur sem er tilbúið að annast slíkt verkefni. Tillögur liggja fyrir Fjármagna þarf verkefnið	6.000
23	Koma á samstarfi Skógræktarfélags Kjalarness og Skógræktarfélags Reykjavíkur og að þau í samstarfi við landeigendur stuðli að skógrækt í Blíkadal, við rætur Esjuhliða, Kistufells og inn með Leirvogsa.	24	USK Skrifstofa reksturs og umhirðu	Hjalti J Guðmundsson	Fundur 1. okt. með fulltrúum Skógræktarfélags Kjalarness og Skógræktarfélags Reykjavíkur Samstarfsfyrirlýsing liggur fyrir	
24	Skóða hvort hægt væri að planta trjáum við Esjurætur, til að mynda skjólbelti, og tengja það við kolefnisjöfnunarverkefni t.d. hjá Reykjavíkurborg.	24	USK Skrifstofa reksturs og umhirðu	Hjalti J Guðmundsson	Sjá verkefni 23 Gera þarf skógræktaráætlun fyrir svæðið og leita eftir samþykki landeigenda til gróðursetninga	4.000
25	Hanna samstarf milli hverfastöðvar á Kjalarnesi og Sorpu um aukna þjónustu við Kjalarnes vegna veðráttu og fjarlægðar við næstu endurvinnslustöð. Ofangreindar tillögur frá íbúum eru mjög góðar og hægt væri að vinna frekar með heim að lausn.	27	USK Skrifstofa umhverfisgæða	Guðmundur B Friðriksson	Fundað með fulltrúum íbúasamtakanna og skólastjóra 23. sept. USK að skoða mögulega lausn	
26	Taka út leiktæki á opnum svæðum og á skólalóðum í hverfinu og farið í viðhald þar sem þörf er á.	28	USK Skrifstofa framkv. og viðhalds	Ámundi V Brynjólfsson	Fundað með fulltrúum íbúasamtakanna og skólastjóra 23. sept. Tillögur liggja fyrir	
27	Skóða að setja upp ný leiktæki á opnum svæðum og á skólalóðum í samráði við íbúasamtök.	28	USK Skrifstofa framkvæmda og viðhalds	Ámundi V Brynjólfsson	Fundað með fulltrúum íbúasamtakanna og skólastjóra 23. sept. Tillögur liggja fyrir	
28	Setja aukna áherslu á arfahreinsun, gróðursetningu og gerð beða með sumarplöntum til að fegra Grundarhverfi yfir sumartímann.	28	USK Skrifstofa reksturs og umhirðu	Hjalti J Guðmundsson	Fundað með fulltrúum íbúasamtakanna og skólastjóra 23. sept. Tillögur liggja fyrir	
29	Kynna ábendingavef Reykjavíkurborgar betur fyrir íbúum.	28	USK Skrifstofa reksturs og umhirðu	Hjalti J Guðmundsson	Kynna á íbúafundi og kjalarnesvefnum Fá íbúasamtökin að málinu	
30	Skóða að leggja hitaveitu um allt Kjalarnes. Erfiðleikar við að fá tengingu við hitaveitu getur hamlað uppbyggingu í dreifbýli.	30	Veitur	Aðalsteinn Möller	Símafundur 4. nóv. Minnisblað	
31	Við vinnu að nýju hverfisskipulagi þarf að skóða svæðið í heild og samhæfa uppbyggingu atvinnutækifæra og framboðs á íbúðarhúsnæði.	33	USK Skipulagsfulltrúi	Björn Axelsson	Sjá verkefni 2 Taka með í hverfisskipulagi	
32	Tilraunaverkefni í samvinnu við íbúasamtök til að koma af stað skipulögðum árvissum viðburði og markaðssetja Kjalarnesið í heild sinni.	33	MOF Menningar- og ferðamálasvið	Arna Schram	Fundað með fulltrúum íbúasamtakanna og skólastjóra 23. sept. Kallað eftir að viðburðsáráttir borgarinnar aðstoði	1.000
33	Tengja Kjalarnes við frumkvöðlasamfélagið. Skóða Kjalarnesið í heild sem vettvang fyrir tilraunaverkefni við innleiðingu á snjöllum lausnum borgarinnar.	33	ÞON Þjónustu- og nýsköpunarsvið Snjallborgin	Óskar J. Sandholt	Fjarfundur 27. október Kynna möguleika sem felast í samstarfi um notkun snjalllausn	