



RANNSÓKNIR & GREINING
Icelandic Centre for Social Research & Analysis

Ungt fólk 2020

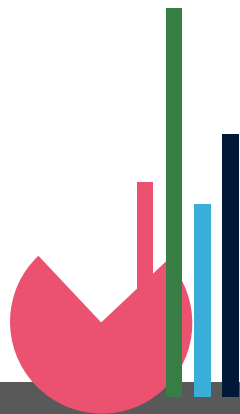
Framhaldsskólar

Menntun, menning, samband við foreldra, heilsa, líðan
og vímuefnaneysla ungmenna í framhaldsskólum á Íslandi.

Ungt fólk 2020

Framhaldsskólar

Samanburður rannsókna 1992-2020
Staða og þróun meðal 16 til 20 ára framhaldsskólanema yfir tíma.



Ungt fólk 2020

Framhaldsskólanemar

Unnið fyrir Menntamálastofnun

©Rannsóknir & greining 2020

Margrét Lilja Guðmundsdóttir, Jón Sigfússon, Erla María Tölgyes, Ingibjörg Eva Þórisdóttir,
Þorfinnur Skúlason, Inga Dóra Sigfúsdóttir og Álfgeir Logi Kristjánsson

Rit þetta má ekki afrita með nokkrum hætti, svo sem með ljósmyndun, prentun, hljóðritun eða á sambærilegan hátt, að hluta eða í heild, án skriflegs leyfis Rannsókna og greiningar.

Inngangsorð

Öflugt forvarnarstarf hefur verið rekið undanfarin ár meðal nemenda í efstu bekkjum grunnskóla á Íslandi. Árangurinn hefur verið einstakur og er vímuefnaneysla ungmenna á þessum aldri með því lægsta sem gerist í hinum vestræna heimi. Þennan góða árangur ber að þakka þeirri samstöðu sem tókst að skapa meðal flestra þeirra sem komið hafa að umönnun og uppeldi barna og unglinga undanfarin ár. Fjöldi rannsókna á málefnum barna og unglinga á mið- og efsta stigi grunnskóla sem Rannsóknir & greining hefur gert undanfarin rúman áratug gefur raunsanna mynd af stöðu þessara mála. Þá hefur afstaða fólks til vímuefnaneyslu unglinga breyst á þessum tíma og sýnt okkur að unnt er að ná árangri í forvarnarstarfi ef rétt er á spilum haldið og sem flestir láti sig málið varða. Starfið hefur þó á þessum tíma, einkum og aðallega beinst að nemendum í efstu bekkjum grunnskóla og vímuefnaforvarnir meðal eldri ungmenna hafa hlotið minni athygli. Sá árangur sem náðst hefur meðal unglinga á grunnskólastigi á undanförum árum mun ekki nást meðal eldri ungmenna, nema að við notum svipaðar grunnaðferðir og þar voru nýttar. Lykilatriðið er samstarf allra þeirra aðila sem koma að uppeldi og daglegu lífi þessara ungmenna.

Eftirfarandi skýrsla er byggð á gögnum *Ungt fólk* rannsóknarinnar sem safnað var á meðal íslenskra framhaldsskólanema haustið 2020. Í skýrslunni eru bornar saman niðurstöður æskulýðsrannsókna frá 1992 til 2020. *Ungt fólk* rannsóknirnar eru lagðar fyrir á vegum Rannsókna & greiningar. Spurningum rannsókna er beint að ýmsum þáttum í lífi ungmenna í framhaldsskólum sem varða hagi þeirra og líðan, tengsl við foreldra, heilsu, nám og skóla, atvinnuþátttöku og vímuefnanotkun.

Rannsóknirnar *Ungt fólk* væru ekki framkvæmanlegar án samstarfs við skólafólk; bæði kennara og nemendur. Framlag skólastjórnenda, kennara og nemenda í grunn- og framhaldsskólum landsins, aðstoð þeirra við fyrirlagnir og sú natni sem þeir gjarnan sýna við að koma til okkar athugasemdum um hvað betur megi fara, er ómetanlegt. Við viljum þakka þeim sérstaklega fyrir góða samvinnu um þetta mikilvæga verkefni.

Skólar sem tóku þátt í framhaldsskólarannsókninni haustið 2020

Borgarholtsskóli
Fjölbrautaskólinn við Ármúla
Fjölbrautaskóli Norðurlands vestra
Fjölbrautaskóli Snæfellinga
Fjölbrautaskóli Suðurlands
Fjölbrautaskóli Suðurnesja
Fjölbrautaskóli Vesturlands
Fjölbrautaskólinn í Breiðholti
Fjölbrautaskólinn í Garðabæ
Flensborgarskólinn í Hafnarfirði
Framhaldsskólinn á Húsavík
Framhaldsskólinn á Laugum
Framhaldsskólinn í Austur Skaftafellssýslu
Framhaldsskólinn í Mosfellsbæ
Framhaldsskólinn í Vestmannaeyjum
Kvennaskólinn í Reykjavík
Menntaskóli Borgarfjarðar
Menntaskólinn að Laugarvatni
Menntaskólinn á Akureyri
Menntaskólinn á Egilsstöðum
Menntaskólinn á Ísafirði
Menntaskólinn á Tröllaskaga
Menntaskólinn í Kópavogi
Menntaskólinn í Reykjavík
Menntaskólinn við Hamrahlíð
Menntaskólinn við Sund
Tækniskólinn
Verkmenntaskóli Austurlands
Verkmenntaskólinn á Akureyri
Verzlunarskóli Íslands

Efnisyfirlit

Inngangsorð	3
Skólar sem tóku þátt í framhaldsskólarannsókninni haustið 2020	4
Yfirlit yfir myndir	6
Yfirlit yfir töflur.....	11
Aðferð og gögn.....	12
Þátttakendur	12
Mælitæki.....	12
Framkvæmd og úrvinnsla gagna	13
Niðurstöður.....	14
Heilsa og líðan	14
Sögulegt samhengi. Niðurstöður úr „Ungt fólk framhaldsskólar“ 1992 til 2020	24
Atvinnuþátttaka	25
Tengsl við foreldra	26
Nám, skóli og námsörðugleikar	30
Sögulegt samhengi. Niðurstöður úr „Ungt fólk framhaldsskólar“ 1992 til 2020.....	39
Vímuefnanotkun framhaldsskólanema	41
Daglegar reykingar	41
Rafrettur.....	42
Nikótínþúðar	43
Notkun munn – og neftóbaks	44
Ölvun.....	46
Ólögleg vímuefni	47
Lyfseðilsskyld lyf án lyfseðils.....	48
Stökk á milli skólastiga	50
Covid-19-tengdar spurningar í fyrirlögn árið 2020.	51
Spurningar varðandi eigin líðan í Covid-19.....	51

Spurningar varðandi vorönn 2020	54
Spurningar varðandi haustönn 2020	58
Vísindagreinar	62

Yfirlit yfir myndir

Mynd 1. Hlutfall framhaldsskólanema árin 2004, 2007, 2010, 2013, 2016, 2018 og 2020 eftir því hve oft þeir segjast reyna á sig líkamlega þannig að þeir mæðist verulega eða svitni.	14
Mynd 2. Hlutfall stelpna í framhaldsskólum árin 2004, 2007, 2010, 2013, 2016, 2018 og 2020 eftir því hve oft þær segjast reyna á sig líkamlega þannig að þær mæðist verulega eða svitni.	14
Mynd 3. Hlutfall stráka í framhaldsskólum árin 2004, 2007, 2010, 2013, 2016, 2018 og 2020 eftir því hve oft þeir segjast reyna á sig líkamlega þannig að þeir mæðist verulega eða svitni.	15
Mynd 4. Hlutfall stráka og stelpna á landinu í heild árið 2020 eftir því hversu oft þau telja sig fá nægan nætursvefn á virkum dögum.	16
Mynd 5. Hlutfall framhaldsskólanema á landinu í heild árin 2018 og 2020 sem segja að eftirfarandi staðhæfingar eigi oft eða alltaf við um þau.	17
Mynd 6. Hlutfall framhaldsskólanema árin 2004, 2007, 2010, 2013, 2016, 2018 og 2020 sem segja líkamlega heilsu sína góða eða mjög góða.	19
Mynd 7. Hlutfall stelpna í framhaldsskólum árin 2004, 2007, 2010, 2013, 2016, 2018 og 2020 sem segja líkamlega heilsu sína góða eða mjög góða.	19
Mynd 8. Hlutfall stráka í framhaldsskólum árin 2004, 2007, 2010, 2013, 2016, 2018 og 2020 sem segja líkamlega heilsu sína góða eða mjög góða.	20
Mynd 9. Hlutfall framhaldsskólanema árin 2004, 2007, 2010, 2013, 2016, 2018 og 2020 sem segja andlega heilsu sína góða eða mjög góða.	20
Mynd 10. Hlutfall stelpna í framhaldsskólum árin 2004, 2007, 2010, 2013, 2016, 2018 og 2020 sem segja andlega heilsu sína góða eða mjög góða.	21
Mynd 11. Hlutfall stráka í framhaldsskólum árin 2004, 2007, 2010, 2013, 2016, 2018 og 2020 sem segja andlega heilsu sína góða eða mjög góða.	21
Mynd 12. Hversu mörg glös eða bolla drekkur þú af eftirfarandi á hverjum degi? Hlutfall þeirra sem segjast drekka einn eða fleiri orkudrykk sem inniheldur koffín daglega. Greint eftir kyni, árin 2016, 2018 og 2020.	23
Mynd 13. Hlutfall stráka á landinu, árin 1992, 2004, 2007, 2010, 2013, 2016, 2018 og 2020 eftir því hversu oft þeir reyna líkamlega þannig á sig að þeir mæðist eða svitni.	24
Mynd 14. Hlutfall stelpna á landinu, árin 1992, 2004, 2007, 2010, 2013, 2016, 2018 og 2020 eftir því hversu oft þær reyna líkamlega þannig á sig að þær mæðist eða svitni.	24

Mynd 15. Hlutfall framhaldsskólanema á landinu öllu árið 2020 eftir því hvað þau vinna marga tíma í launaðri vinnu með skólanum á viku?	25
Mynd 16. Hlutfall framhaldsskólanema á landinu öllu árið 2020, eftir því hvort þau voru með vinnu síðastliðið sumar.....	25
Mynd 17. Hlutfall framhaldsskólanema árin 2004, 2007, 2010, 2013, 2016, 2018 og 2020 eftir því hve auðvelt eða erfitt þeir telja að fá ráðleggingar varðandi námið hjá foreldrum sínum.	26
Mynd 18. Hlutfall stelpna í framhaldsskólum árin 2004, 2007, 2010, 2013, 2016, 2018 og 2020 eftir því hve auðvelt eða erfitt þær telja að fá ráðleggingar varðandi námið hjá foreldrum sínum.	26
Mynd 19. Hlutfall stráka í framhaldsskólum árin 2004, 2007, 2010, 2013, 2016, 2018 og 2020 eftir því hve auðvelt eða erfitt þeir telja að fá ráðleggingar varðandi námið hjá foreldrum sínum.	27
Mynd 20. Hlutfall stelpna í framhaldsskólum eftir því hve auðvelt eða erfitt þær telja að fá umhyggju og hlýju hjá foreldrum sínum, greint eftir aldri árin, 2013, 2016, 2018 og 2020.	28
Mynd 21. Hlutfall stráka í framhaldsskólum eftir því hve auðvelt eða erfitt þeir telja að fá umhyggju og hlýju hjá foreldrum sínum, greint eftir aldri árin 2013, 2016, 2018 og 2020.	28
Mynd 22. Hlutfall stelpna í framhaldsskólum eftir því hve auðvelt eða erfitt þær telja að fá samræður um persónuleg málefni hjá foreldrum sínum, greint eftir aldri árin 2013, 2016, 2018 og 2020.	29
Mynd 23. Hlutfall stráka í framhaldsskólum eftir því hve auðvelt eða erfitt þeir telja að fá samræður um persónuleg málefni hjá foreldrum sínum, greint eftir aldri árin 2013, 2016, 2018 og 2020.	29
Mynd 24. Hlutfall framhaldsskólanema árin 2004, 2007, 2010, 2013, 2016, 2018 og 2020 eftir því hve miklum tíma þeir segjast verja daglega í heimanám.	30
Mynd 25. Hlutfall stelpna í framhaldsskólum árin 2004, 2007, 2010, 2013, 2016, 2018 og 2020 eftir því hve miklum tíma þær segjast verja daglega í heimanám.	30
Mynd 26. Hlutfall stráka í framhaldsskólum árin 2004, 2007, 2010, 2013, 2016, 2018 og 2020 eftir því hve miklum tíma þeir segjast verja daglega í heimanám.	31
Mynd 27. Hlutfall framhaldsskólanema árin, 2004, 2007, 2010, 2013, 2016, 2018 og 2020 eftir því hvort þeir telja námið tilgangslaust.	31
Mynd 28. Hlutfall stelpna í framhaldsskólum árin 2004, 2007, 2010, 2013, 2016, 2018 og 2020 eftir því hvort þær telja námið tilgangslaust.....	32
Mynd 29. Hlutfall stráka í framhaldsskólum árin 2004, 2007, 2010, 2013, 2016, 2018 og 2020 eftir því hvort þeir telja námið tilgangslaust.....	32
Mynd 30. Hlutfall framhaldsskólanema árin 2004, 2007, 2010, 2013, 2016, 2018 og 2020 eftir því hvort þeir telja námið of létt.	33
Mynd 31. Hlutfall stelpna í framhaldsskólum árin 2004, 2007, 2010, 2013, 2016, 2018 og 2020 eftir því hvort þær telja námið of létt.	33
Mynd 32. Hlutfall stráka í framhaldsskólum árin 2004, 2007, 2010, 2013, 2016, 2018 og 2020 eftir því hvort þeir telja námið of létt.	34
Mynd 33. Hlutfall framhaldsskólanema árin 2004, 2007, 2010, 2013, 2016, 2018 og 2020 eftir því hvort þeir telji námið of þungt.	34

Mynd 34. Hlutfall stelpna í framhaldsskólum árin 2004, 2007, 2010, 2013, 2016, 2018 og 2020 eftir því hvort þær telja námið of þungt.	35
Mynd 35. Hlutfall stráka í framhaldsskólum árin: 2004, 2007, 2010, 2013, 2016, 2018 og 2020 eftir því hvort þeir telji námið of þungt.	35
Mynd 36. Hlutfall stelpna á landinu, árin 1992, 2004, 2007, 2010, 2013, 2016, 2018 og 2020 eftir því hversu oft þær upplifðu sig einmana síðastliðna viku.	39
Mynd 37. Hlutfall stráka á landinu, árin 1992, 2004, 2007, 2010, 2013, 2016, 2018 og 2020 eftir því hversu oft þeir upplifðu sig einmana síðastliðna viku.	39
Mynd 38. Hlutfall stelpna á landinu, árin 1992, 2004, 2007, 2010, 2013, 2016 og 2020 eftir því hversu oft þær upplifðu framtíðina vonlausa síðastliðna viku.	40
Mynd 39. Hlutfall stráka á landinu, árin 1992, 2004, 2007, 2010, 2013, 2016, 2018 og 2020 eftir því hversu oft þeir upplifðu framtíðina vonlausa síðastliðna viku.	40
Mynd 40. Hlutfall framhaldsskólanema á Íslandi árin 2000-2020 sem segjast reykja sígarettur daglega, greint eftir kyni og aldri.	41
Mynd 41. Hve oft hefur þú notað rafrettur að jafnaði síðustu 30 daga. Hlutfall framhaldsskólanema á Íslandi árið 2020, greint eftir kyni.	42
Mynd 42. Hve oft um ævina hefur þú notað nikótínþoka/nikótínþúða í vör? Hlutfall framhaldsskólanema á Íslandi árið 2020 sem hafa prófað einu sinni eða oft um ævina. Greint eftir kyni og aldri.	43
Mynd 43. Hve oft um síðastliðna 30 daga hefur þú notað nikótínþoka/nikótínþúða í vör? Hlutfall framhaldsskólanema á Íslandi árið 2020 sem hafa prófað einu sinni eða oft síðastliðna 30 daga. Greint eftir kyni og aldri.	43
Mynd 44. Hlutfall framhaldsskólanema á Íslandi árin 2007-2020 sem hafa notað munntóbak þrisvar sinnum eða oft síðastliðna 30 daga. Greint eftir kyni og aldri.	44
Mynd 45. Hlutfall framhaldsskólanema á Íslandi árin 2007-2020 sem hafa notað neftóbak þrisvar sinnum eða oft síðastliðna 30 daga. Greint eftir kyni og aldri.	45
Mynd 46. Hlutfall framhaldsskólanema á Íslandi sem hafa orðið ölvuð einu sinni eða oft síðastliðna 30 daga, árin 2000-2020. Greint eftir kyni og aldri.	46
Mynd 47. Hlutfall framhaldsskólanema á Íslandi árið 2020 eftir því hversu oft þau hafa drukkið áfengi blandað saman við orkudrykk: Einu sinni eða oft síðastliðna 30 daga. Greint eftir kyni og aldri.	46
Mynd 48. Hlutfall framhaldsskólanema á Íslandi sem hafa notað maríjúana einu sinni eða oft um ævina, árin 2010-2020. Greint eftir kyni og aldri.	47
Mynd 49. Hlutfall framhaldsskólanema á Íslandi árið 2020 sem hafa notað amfetamín einu sinni eða oft um ævina. Greint eftir kyni og aldri.	47
Mynd 50. Hlutfall framhaldsskólanema á Íslandi sem hafa notað svefntöflur eða róandi lyf án lyfseðils einu sinni eða oft um ævina, árið 2020. Greint eftir aldri.	48
Mynd 51. Hlutfall framhaldsskólanema á Íslandi sem hafa notað morfínskyld verkjalyf án lyfseðils einu sinni eða oft um ævina, árið 2020. Greint eftir aldri.	48

Mynd 52. Hlutfall framhaldsskólanema á Íslandi sem hafa notað örvandi lyf án lyfseðils einu sinni eða oftari um ævina, árið 2020. Greint eftir aldri.	49
Mynd 53. Hlutfall nemenda í 10. bekk grunnskóla og hlutfall 16 og 17 ára framhaldsskólanema, sem segjast reykja daglega, hafa orðið ölvuð einu sinni eða oftari síðastliðna 30 daga og prófað marijúana einu sinni eða oftari um ævina.	50
Mynd 54. Hversu mikil áhrif hefur kórónuveirufaraldurinn á streitu hjá þér í dag? Hlutfall nemenda á landinu í heild árið 2020.	51
Mynd 55. Á síðustu önn var skólum lokað og kennsla breyttist tímabundið vegna samkomubanns. Hversu margar kennslustundir sóttir þú vikulega í formi fjarkennslu á meðan samkomubannið stóð yfir? Hlutfall nemenda á landinu í heild árið 2020.	54
Mynd 56. Kennslufyrirkomulagið í skólanum hentaði mér vel. Hlutfall nemenda á landinu í heild árið 2020.	54
Mynd 57. Ég átti auðvelt með að læra á meðan kennslan var með breyttu sniði. Hlutfall nemenda á landinu í heild árið 2020.	55
Mynd 58. Kennslufyrirkomulagið hafði slæm áhrif á árangur minn á síðustu önn. Hlutfall nemenda á landinu í heild árið 2020.	55
Mynd 59. Ég fékk þann stuðning í náminu sem ég þurfti frá kennaranum. Hlutfall nemenda á landinu í heild árið 2020.	56
Mynd 60. Ég fékk tækifæri til að eiga í beinum samskiptum við kennara (t.d. í gegnum vefkennslukerfi, tölvupóst, síma, spjall). Hlutfall nemenda á landinu í heild árið 2020.	56
Mynd 61. Ég hafði allt sem ég þurfti á heimili mínu til að taka fullan þátt í náminu (t.d. tölvu, skrifborð og næði). Hlutfall nemenda á landinu í heild árið 2020.	57
Mynd 62. Ég fékk þann stuðning í náminu sem ég þurfti frá foreldrum/forráðamönnum eða öðrum fjölskyldumeðlimum. Hlutfall nemenda á landinu í heild árið 2020.	57
Mynd 63. Hversu margar kennslustundir sækir þú vikulega í formi fjarkennslu? Hlutfall nemenda á landinu í heild árið 2020.	58
Mynd 64. Kennslufyrirkomulagið í skólanum hentar mér vel. Hlutfall nemenda á landinu í heild árið 2020.	58
Mynd 65. Ég á auðvelt með að læra á meðan kennslan er með breyttu sniði. Hlutfall nemenda á landinu í heild árið 2020.	59
Mynd 66. Kennslufyrirkomulagið mun hafa slæm áhrif á árangur minn á þessari önn. Hlutfall nemenda á landinu í heild árið 2020.	59
Mynd 67. Ég fæ þann stuðning í náminu sem ég þarf frá kennaranum. Hlutfall nemenda á landinu í heild árið 2020.	60
Mynd 68. Ég hef tækifæri til að eiga í beinum samskiptum við kennara (t.d. í gegnum vefkennslukerfi, tölvupóst, síma, spjall). Hlutfall nemenda á landinu í heild árið 2020.	60
Mynd 69. Ég hef allt sem ég þarf á heimili mínu til að taka fullan þátt í náminu (t.d. tölvu við hæfi, skrifborð og næði). Hlutfall nemenda á landinu í heild árið 2020.	61

Mynd 70. Ég fæ þann stuðning í náminu sem ég þarf frá foreldrum/forráðamönnum eða öðrum fjölskyldumeðlimum. Hlutfall nemenda á landinu í heild árið 2020. 61

Yfirlit yfir töflur

Tafla 1.	Pátttakendur í framhaldsskólakönnun 2020, greint eftir aldri og kyni.....	13
Tafla 2.	Hlutfall stráka og stelpna á landinu í heild árið 2020 eftir fjölda klukkustunda sem þau sofa á hverri nóttu á virkum dögum.....	15
Tafla 3.	Hversu oft varðst þú var/vör við eftirfarandi vanlíðan eða óþægindi síðastliðna 30 daga: stundum/oft, greint eftir kyni árin 2018 og 2020.....	18
Tafla 4.	Hversu mörg glös eða bolla drekkur þú af eftirfarandi á hverjum degi? Hlutfall þeirra sem segja: eitt/einn til þrjá/þrjú glös/bolla af kaffi eða kóla-drykkjum (t.d. Kók/Pepsi), greint eftir kyni árin 2010, 2013, 2016, 2018 og 2020.	22
Tafla 5.	Hvað lýsir best þeirri námsbraut sem þú ert nú á? Greint eftir kyni, árin 2018 og 2020.	36
Tafla 6.	Hversu vel eiga eftirfarandi fullyrðingar við um þig: Mjög eða fremur vel. Hlutfall og fjöldi framhaldsskólanema, greint eftir kyni, árin 2018 og 2020.....	36
Tafla 7.	Hversu miklu eða litlu máli skiptu eftirfarandi atriði þegar þú sóttir um nám í framhaldsskóla: Mjög eða frekar miklu. Hlutfall og fjöldi framhaldsskólanema, greint eftir kyni, árin 2018 og 2020.....	36
Tafla 8.	Hversu sammála ertu eftirfarandi fullyrðingum: Mjög eða frekar sammála. Hlutfall og fjöldi framhaldsskólanema, greint eftir kyni, árin, 2018 og 2020.....	38
Tafla 9.	Rafrettur, hlutfall framhaldsskólanema árin 2016, 2018 og 2020.....	42
Tafla 10.	Munn- og neftóbaksnotkun nema á landinu árið 2020. Greint eftir kyni og aldri.....	44
Tafla 11.	Hvaða áhrif hafði samkomubannið síðastliðið vor á eftirfarandi þætti í lífi þínu? Hlutfall nemenda á landinu í heild árið 2020.	52
Tafla 12.	Hversu vel áttu eftirfarandi fullyrðingar við um þig meðan á samkomubanninu stóð síðastliðið vor, miðað við áður en samkomubannið hófst? Hlutfall nemenda á landinu í heild árið 2020. .	53

Aðferð og gögn

Rannsóknirnar *Ungt fólk* eru þýðisrannsóknir en í því felst að þær eru ekki byggðar á hefðbundnum úrtökum heldur er reynt að ná til sem flestra í úrtaksrammanum innan þýðisins. Þetta er gert með því að leggja spurningalista fyrir alla nemendur sem mættir eru til dagsskóla á tilteknum degi með það að leiðarljósi að lágmarka vikið niðurstaðna. Niðurstöður þessara kannana eru því mjög áreiðanlegar, hvort sem litið er til tiltekinna landssvæða og/eða mismunandi hópa. Fyrirlögnin í ár var rafræn vegna þeirra samkomutakmarkana sem Covid-19 hefur haft í för með sér.

Þátttakendur

Niðurstöður þær sem birtar eru í þessari skýrslu byggja á könnun sem Rannsóknir & greining lagði fyrir nemendur í framhaldsskólum á Íslandi í október 2020. Þátttakendur voru þeir dagsskólanemendur framhaldsskólanna sem mættir voru í kennslustundir á þeim tíma sem kannanirnar voru lagðar fyrir. Spurningalistar voru lagðir rafrænt fyrir nemendur í öllum framhaldsskólum á Íslandi. Árið 2020 fengust gild svör frá 8.306 nemendum af þýðinu og var svarhlutfall því tæp 63% í könnuninni árið 2020.

Mælitæki

Mælitæki kannananna eru ítarlegir spurningalistar sem hafa verið þróaðir ár frá ári, fyrst af starfsfólki Rannsóknastofnunar uppeldis- og menntamála, í samstarfi við menntamálaráðuneytið, en á síðari árum af Rannsóknnum & greiningu. Spurningarnar eru mótaðar af fagfólki í félagsvísindum þar sem farið er eftir ströngum kröfum um að þær leiði til öruggra niðurstaðna, að áreiðanleiki og réttmæti sé ávallt í fyrirrúmi. Árið 2020 innihélt spurningalistinn 60 spurningar.

Framkvæmd og úrvinnsla gagna

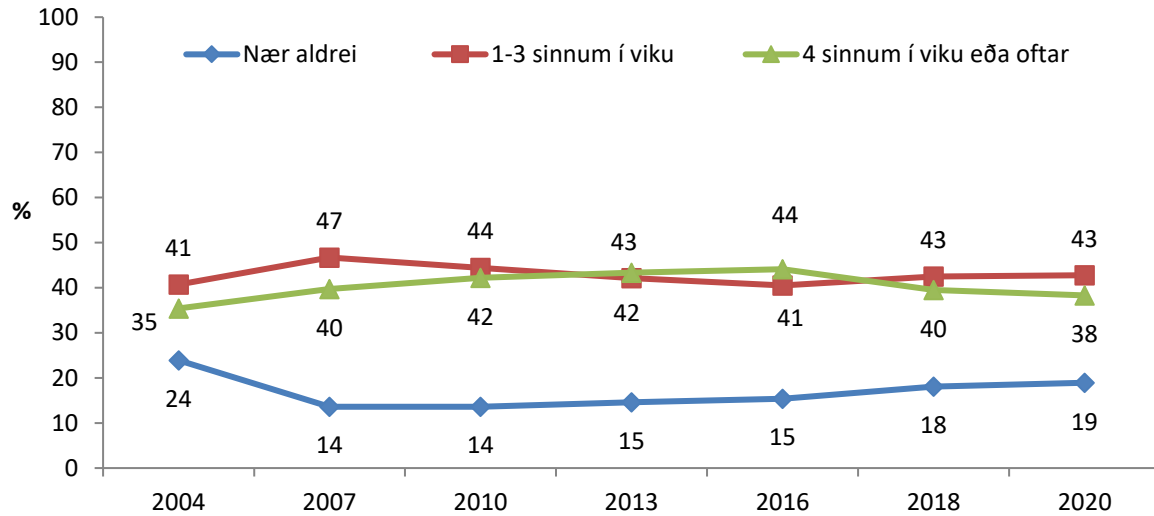
Hlekkur á spurningalistann var sendur tengiliðum í öllum framhaldsskólum landsins, þar sem kennarar sáu um að leggja þá fyrir samkvæmt ákveðnum tilmælum. Nafnleyndar þátttakenda var gætt með því að hvergi var hægt að skrifa inn upplýsingar í listann. Nemendur voru beðnir um að svara spurningalistanum eftir bestu samvisku og biðja um hjálp ef þörf var á. Nemendum var gert ljóst að þátttaka í könnuninni væri algjörlega valfrjáls og að það hefði engar afleiðingar að sleppa þátttöku eða einstaka spurningum. Í skýrslunni er tíðni í prósentum sett fram í myndum og töflum með hlutföllum og samanburði á milli ára

Tafla 1. Þátttakendur í framhaldsskólakönnun 2020, greint eftir aldri og kyni.

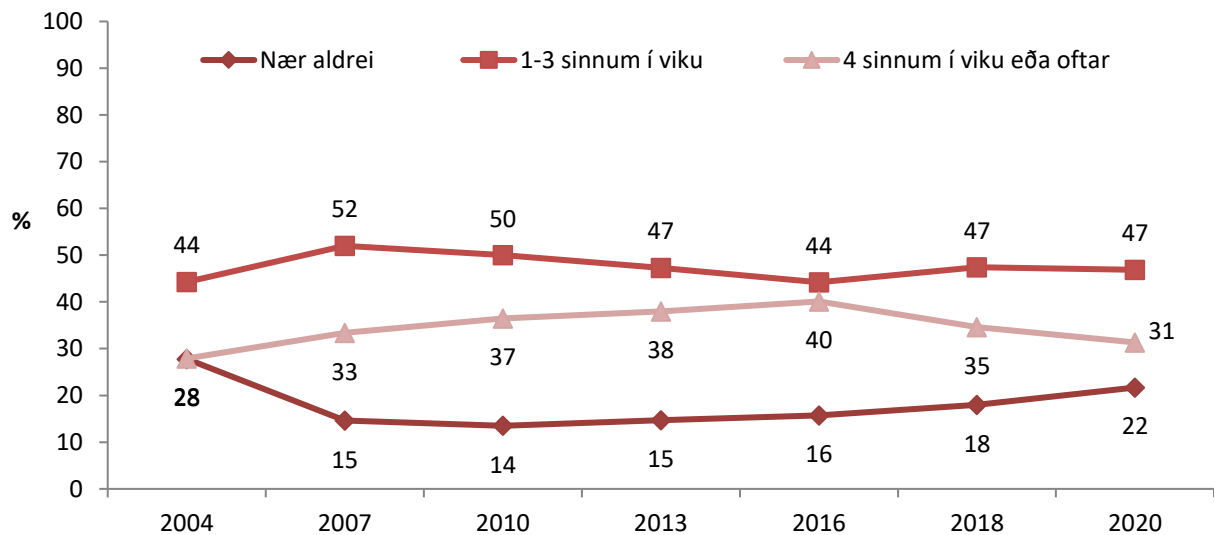
	Strákur	Stelpa	Annað	Heild
Aldur	%	%		%
Yngri en 18 ára	64,5	65,2	67,2	64,9
18 ára og eldri	35,5	34,8	32,8	35,1
Fjöldi:	3356	4382	61	7.799
Kyn og aldur ekki tilgreint:				507
Samtals fjöldi:				8.306

Niðurstöður

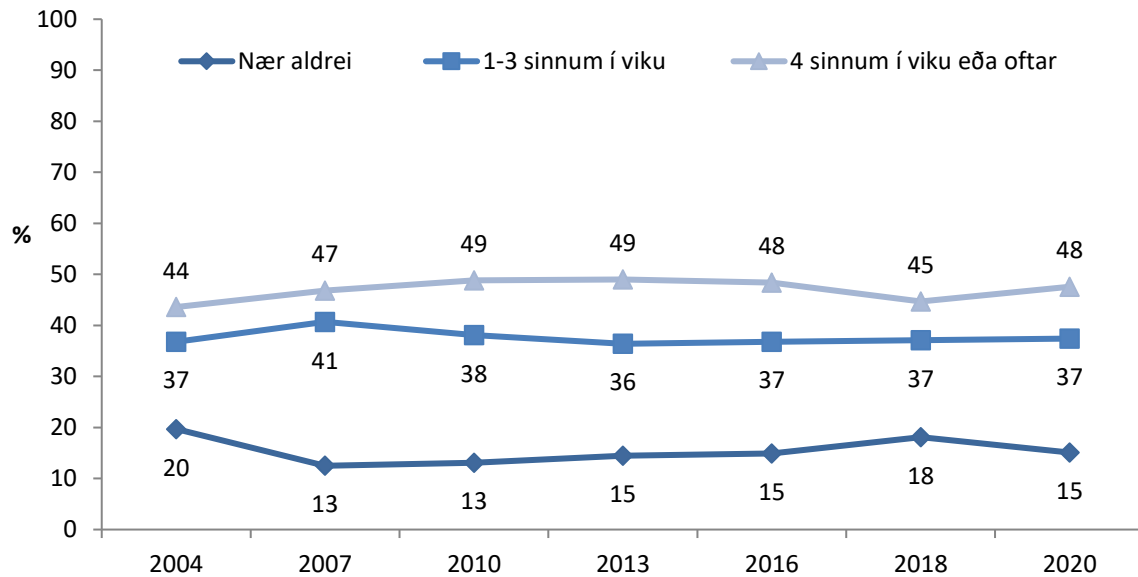
Heilsa og líðan



Mynd 1. Hlutfall framhaldsskólanema árin 2004, 2007, 2010, 2013, 2016, 2018 og 2020 eftir því hve oft þeir segjast reyna á sig líkamlega þannig að þeir mæðist verulega eða svitni.



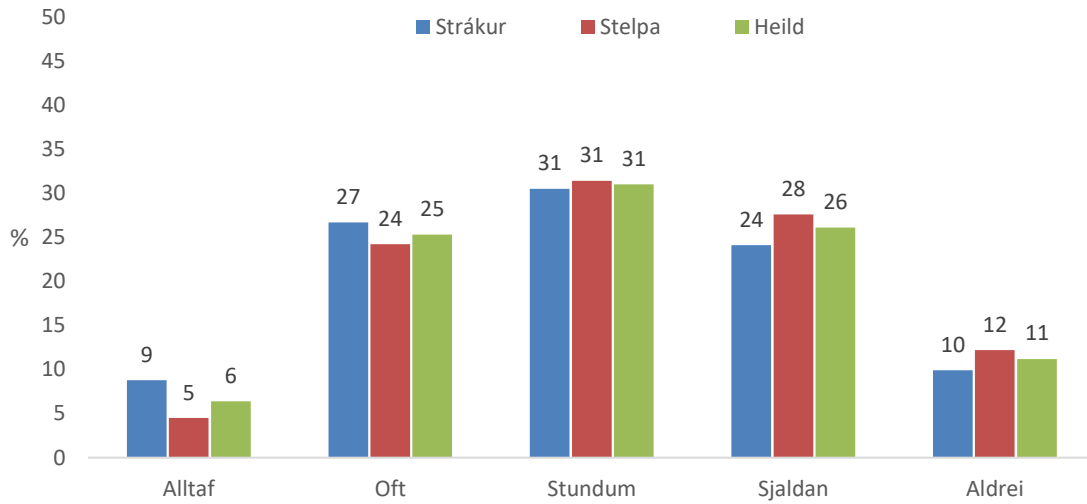
Mynd 2. Hlutfall stelpna í framhaldsskólum árin 2004, 2007, 2010, 2013, 2016, 2018 og 2020 eftir því hve oft þær segjast reyna á sig líkamlega þannig að þær mæðist verulega eða svitni.



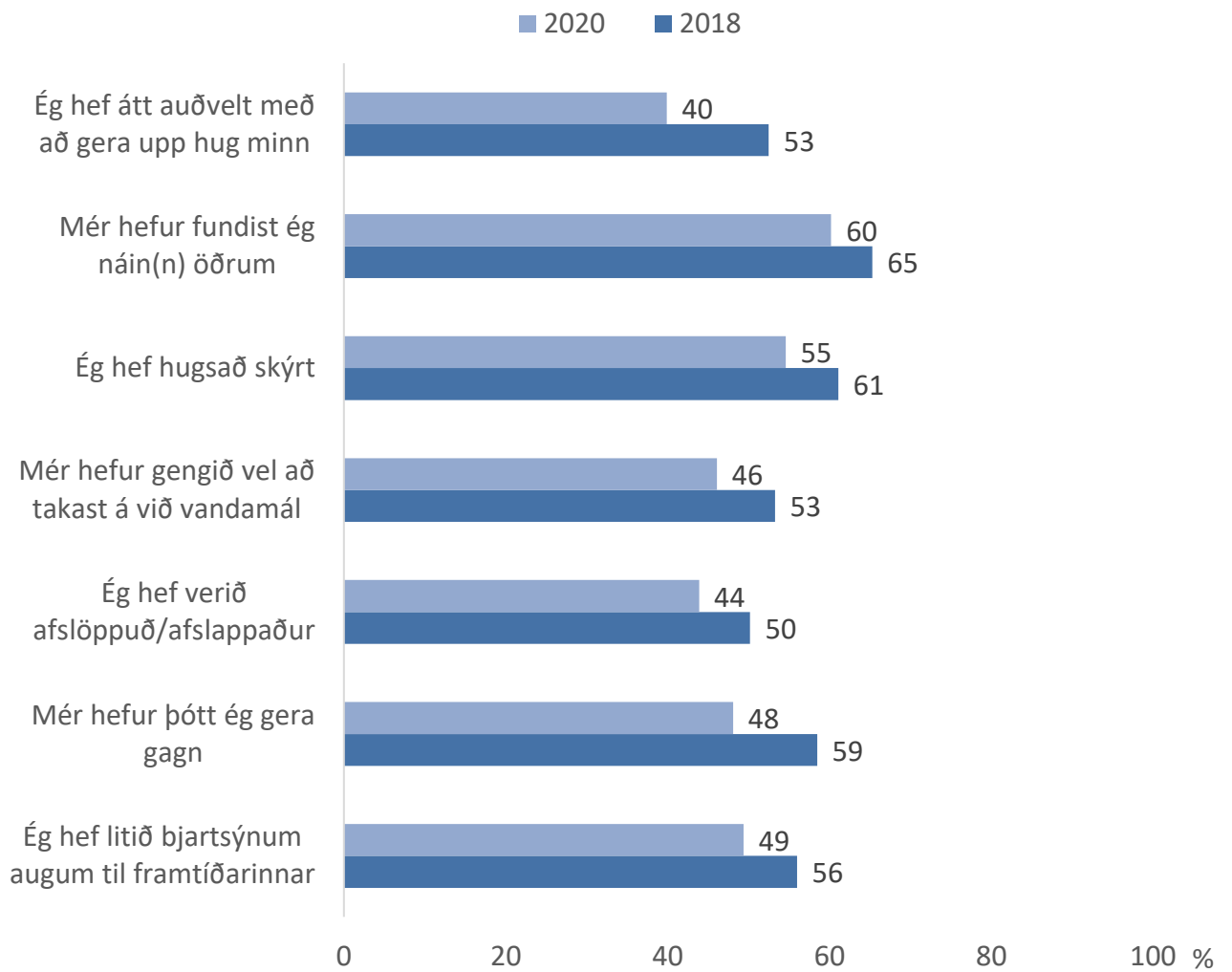
Mynd 3. Hlutfall stráka í framhaldsskólum árin 2004, 2007, 2010, 2013, 2016, 2018 og 2020 eftir því hve oft þeir segjast reyna á sig líkamlega þannig að þeir mæðist verulega eða svitni.

Tafla 2. Hlutfall stráka og stelpna á landinu í heild árið 2020 eftir fjölda klukkustunda sem þau sofa á hverri nóttu á virkum dögum.

Nætursvefn	Strákar	Stelpur	Heild
Fjöldi klukkustunda	%	%	%
Meira en 9 klst.	2	2	2
Um 9 klst.	7	8	7
Um 8 klst.	31	29	30
Um 7 klst.	34	34	34
Um 6 klst.	17	17	17
Minna en 6 klst.	9	9	9



Mynd 4. Hlutfall stráka og stelpna á landinu í heild árið 2020 eftir því hversu oft þau telja sig fá nægan nætursvefn á virkum dögum.

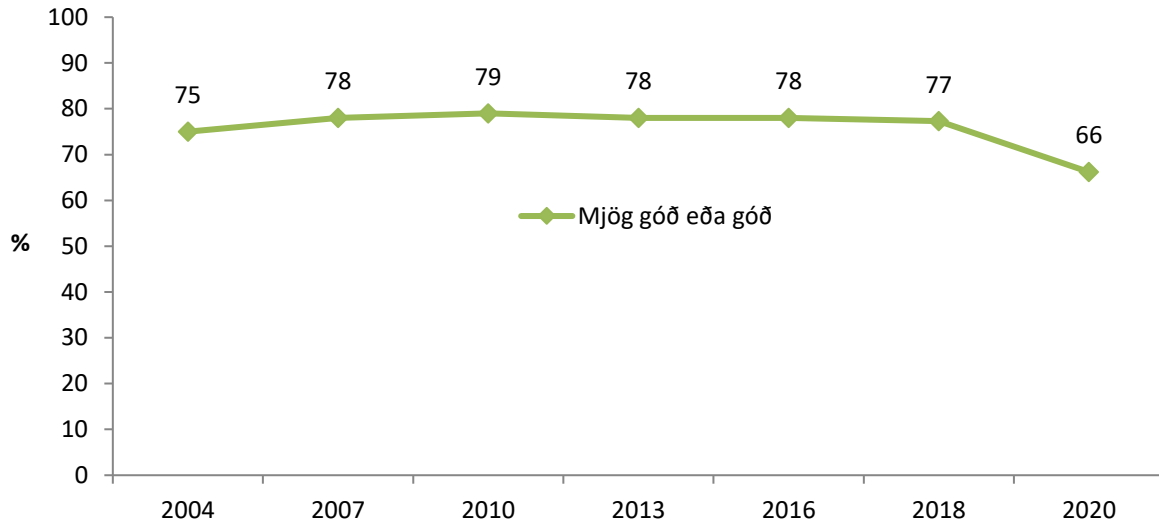


Mynd 5. Hlutfall framhaldsskólanema á landinu í heild árin 2018 og 2020 sem segja að eftirfarandi staðhæfingar eigi oft eða alltaf við um þau.

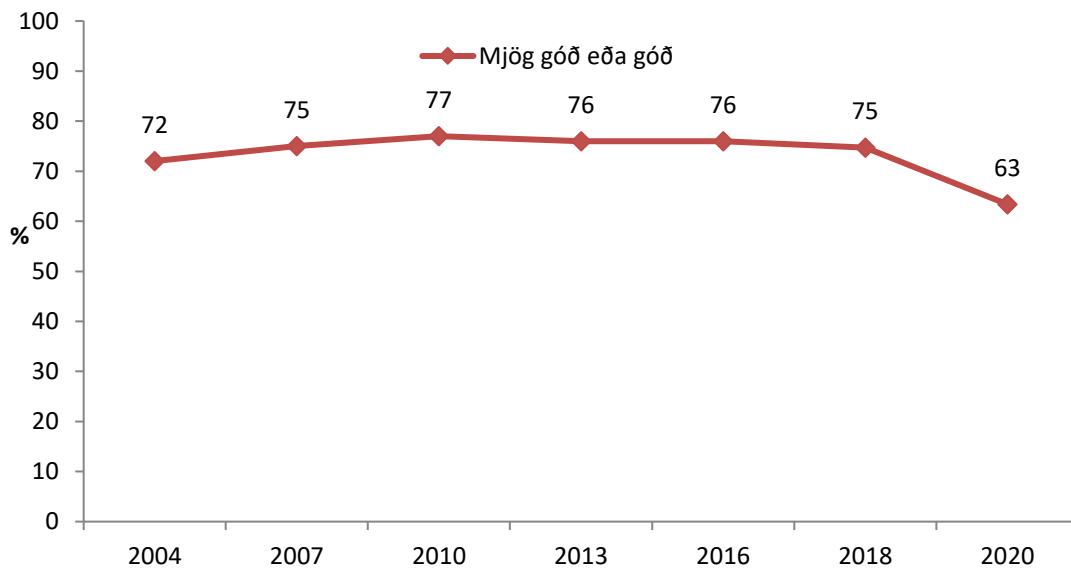
Hversu oft síðastliðna 12 mánuði hefur þú orðið fyrir einhverju af neðangreindu

Tafla 3. Hversu oft varðst þú var/vör við eftirfarandi vanlíðan eða óþægindi síðastliðna 30 daga: stundum/oft, greint eftir kyni árin 2018 og 2020.

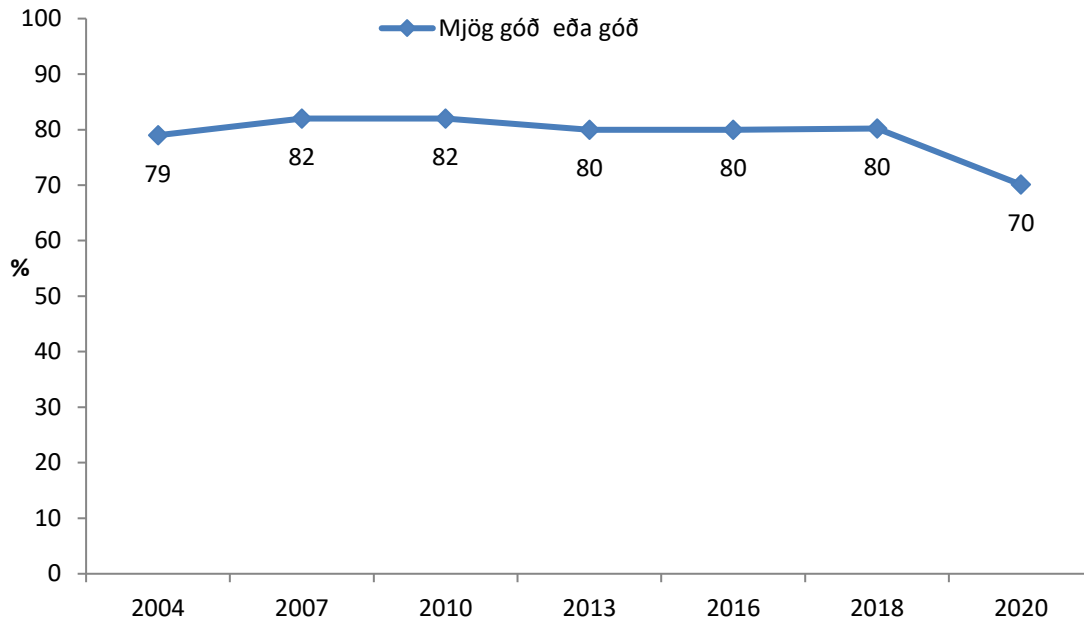
Fjöldi skipta	Strákar 2018	Stelpur 2018	Strákar 2020	Stelpur 2020
	Fjöldi (%)	Fjöldi (%)	Fjöldi (%)	Fjöldi (%)
Leið (ur) eða hafðir lítinn áhuga á að gera hluti	1926 (41)	2834 (57)	1846 (55)	3068 (69)
Lítill matarlyst	1143 (24)	2159 (43)	897 (27)	2274 (51)
Einmana	1237 (26)	1914 (38)	1074 (32)	2228 (50)
Grést auðveldlega eða langaði að gráta	632 (13)	2455 (49)	496 (15)	2708 (61)
Erfitt með að sofna eða halda þér sofandi	1532 (32)	2226 (44)	1152 (34)	2272 (51)
Niðurdregin/n eða dapur/döpur	1127 (24)	1524 (30)	1010 (30)	2532 (57)
Ekki spennt/ur fyrir að gera nokkurn hlut	1120 (24)	1524 (30)	1110 (33)	2131 (48)
Fannst framtíðin vonlaus	778 (17)	1151 (23)	694 (21)	1341 (30)
Hugsaðir um að stytta þér aldur	459 (10)	523 (10)	305 (9)	554 (12)



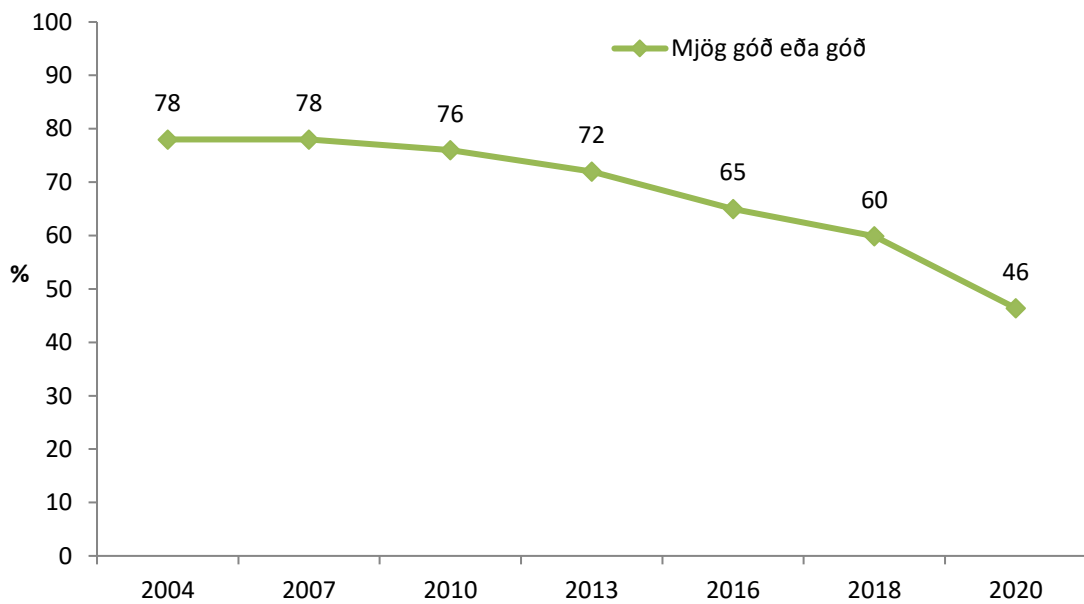
Mynd 6. Hlutfall framhaldsskólanema árin 2004, 2007, 2010, 2013, 2016, 2018 og 2020 sem segja líkamlega heilsu sína góða eða mjög góða.



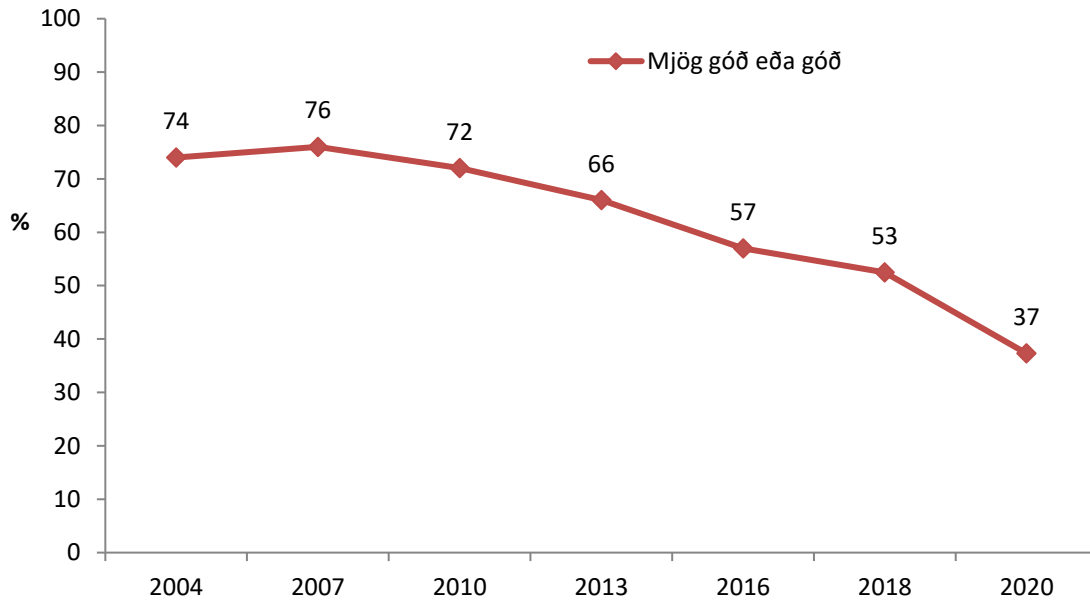
Mynd 7. Hlutfall stelpna í framhaldsskólum árin 2004, 2007, 2010, 2013, 2016, 2018 og 2020 sem segja líkamlega heilsu sína góða eða mjög góða.



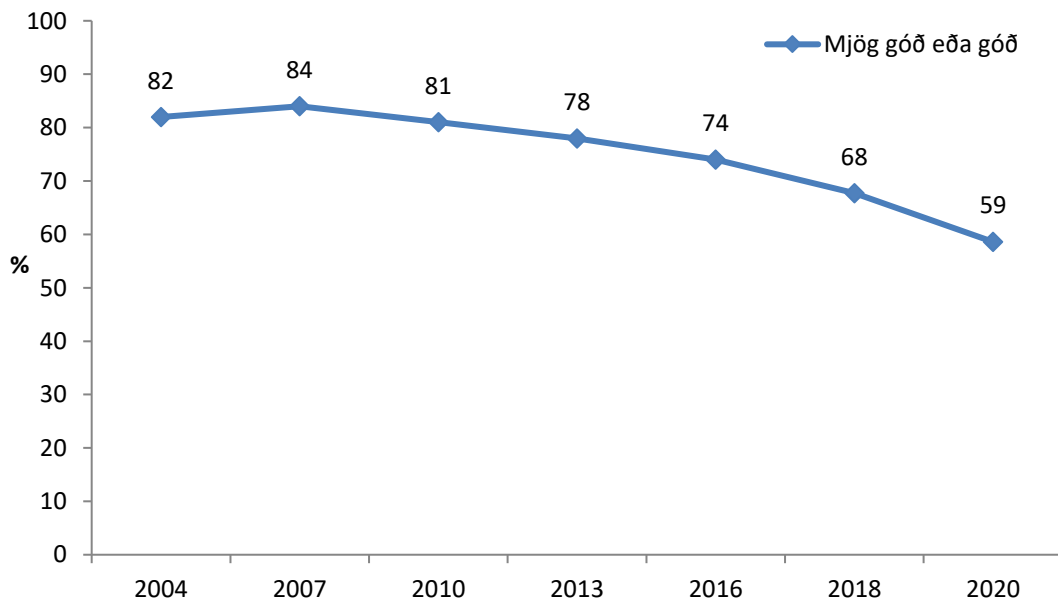
Mynd 8. Hlutfall stráka í framhaldsskólum árin 2004, 2007, 2010, 2013, 2016, 2018 og 2020 sem segja líkamlega heilsu sína góða eða mjög góða.



Mynd 9. Hlutfall framhaldsskólánema árin 2004, 2007, 2010, 2013, 2016, 2018 og 2020 sem segja andlega heilsu sína góða eða mjög góða.



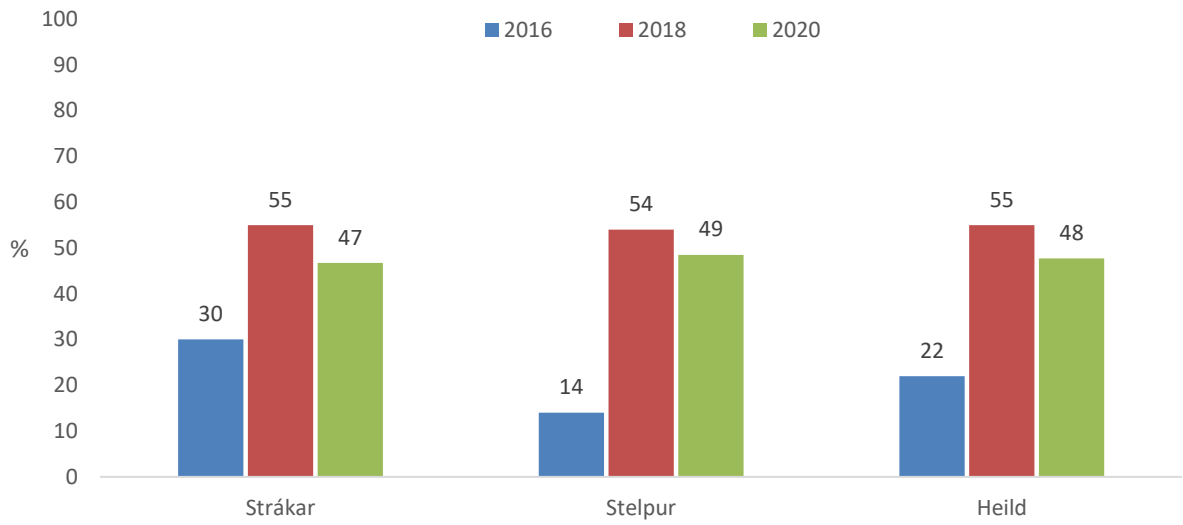
Mynd 10. Hlutfall stelpna í framhaldsskólum árin 2004, 2007, 2010, 2013, 2016, 2018 og 2020 sem segja andlega heilsu sína góða eða mjög góða.



Mynd 11. Hlutfall stráka í framhaldsskólum árin 2004, 2007, 2010, 2013, 2016, 2018 og 2020 sem segja andlega heilsu sína góða eða mjög góða.

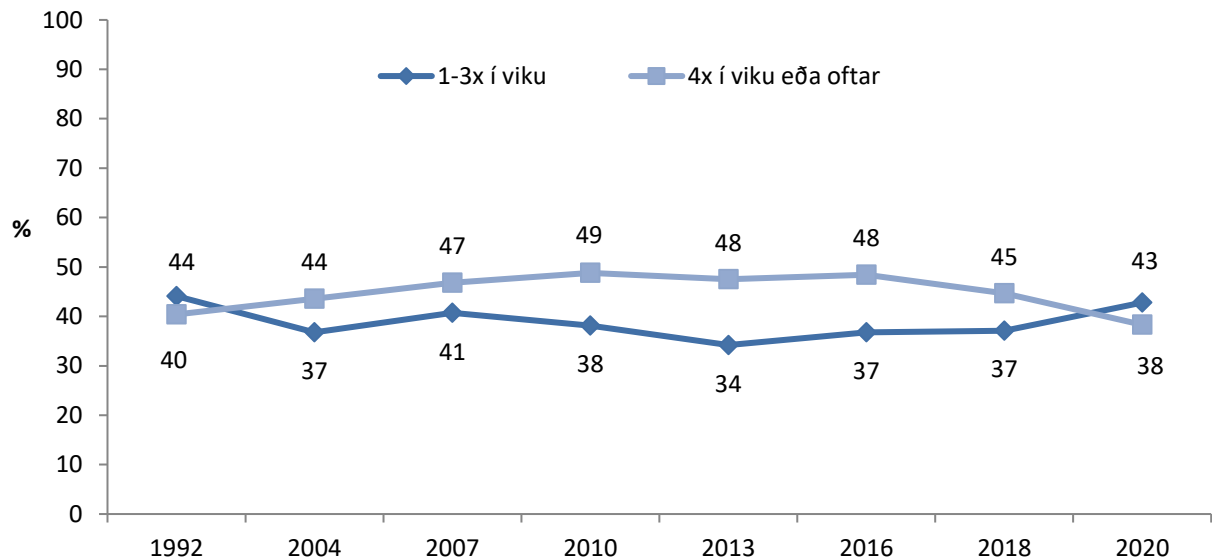
Tafla 4. Hversu mörg glös eða bolla drekkur þú af eftirfarandi á hverjum degi? Hlutfall þeirra sem segja: eitt/einn til þrjá/þrjú glös/bolla af kaffi eða kóla-drykkjum (t.d. Kók/Pepsi), greint eftir kyni árin 2010, 2013, 2016, 2018 og 2020.

Dagleg drykkja (eitt/einn til þrjá/þrjú glös/bollar)	Strákar Fjöldi (%)	Stelpur Fjöldi (%)	Heild Fjöldi (%)
Árið 2010			
Kaffi	1101 (21)	896 (16)	1997 (18)
Kóladrykkir	3246 (63)	2898 (51)	6144 (57)
Árið 2013			
Kaffi	1276 (25)	1018 (19)	2294 (22)
Kóladrykkir	2854 (57)	2105 (39)	4959 (48)
Árið 2016			
Kaffi	1727 (34)	1334 (26)	3061 (30)
Kóladrykkir	2202 (45)	1611 (31)	3815 (38)
Árið 2018			
Kaffi	1315 (28)	1164 (24)	2479 (26)
Kóladrykkir	1957 (43)	1547 (32)	3504 (37)
Árið 2020			
Kaffi	637 (19)	828 (19)	1465 (19)
Kóladrykkir	1554 (47)	1403 (32)	2957 (38)

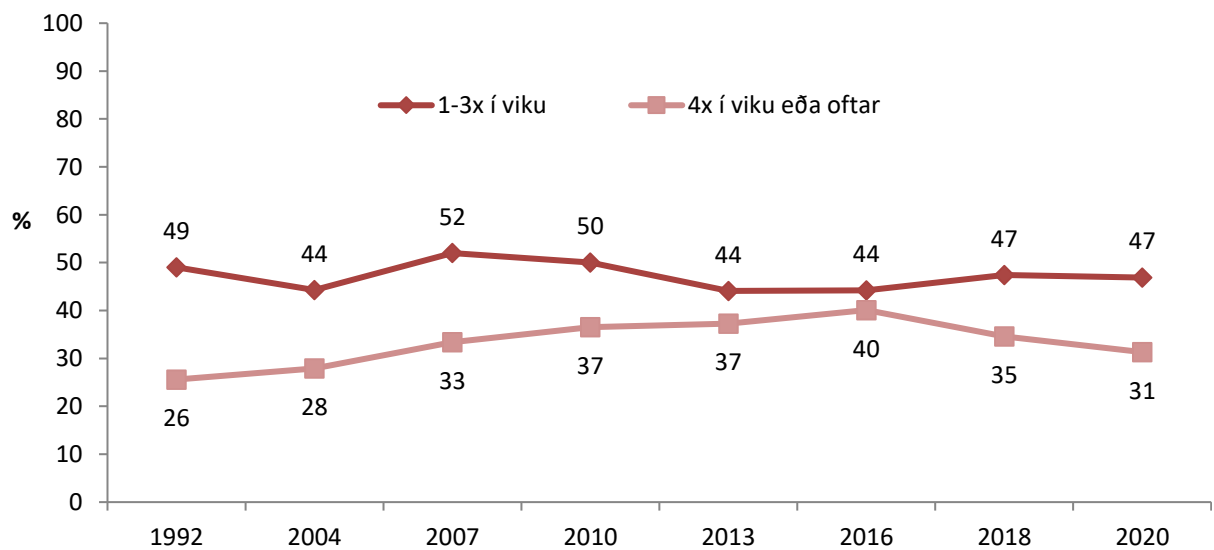


Mynd 12. Hversu mörg glös eða bolla drekkur þú af eftirfarandi á hverjum degi? Hlutfall þeirra sem segjast drekka einn eða fleiri orkudrykk sem inniheldur koffín daglega. Greint eftir kyni, árin 2016, 2018 og 2020.

Sögulegt samhengi. Niðurstöður úr „Ungt fólk framhaldsskólar“ 1992 til 2020

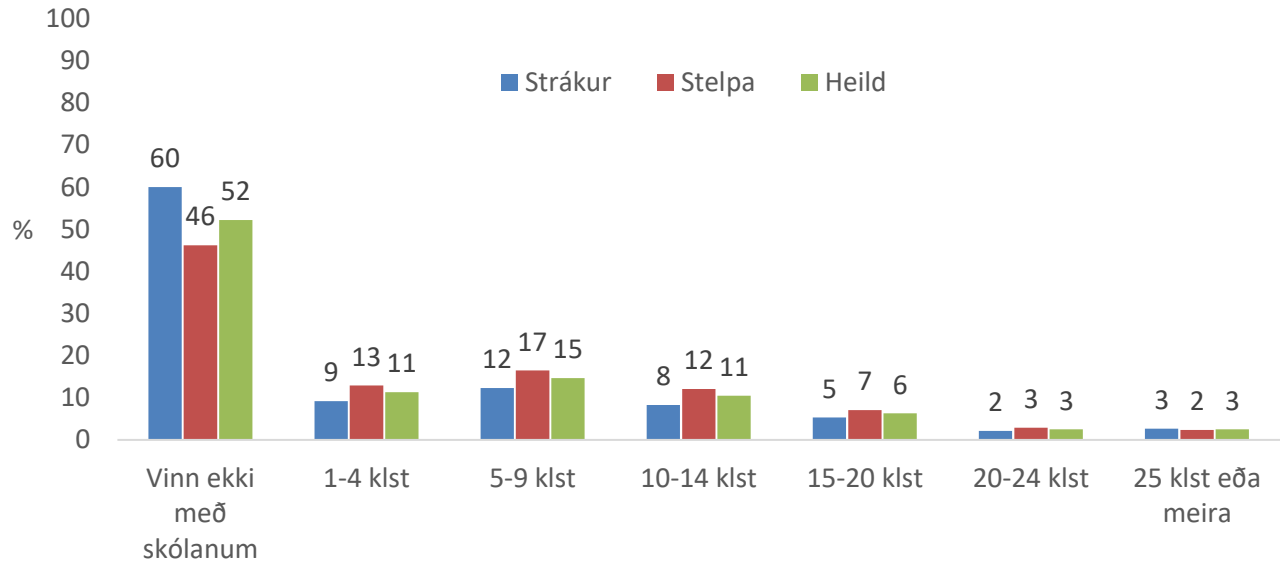


Mynd 13. Hlutfall stráka á landinu, árin 1992, 2004, 2007, 2010, 2013, 2016, 2018 og 2020 eftir því hversu oft þeir reyna líkamlega þannig á sig að þeir mæðist eða svitni.

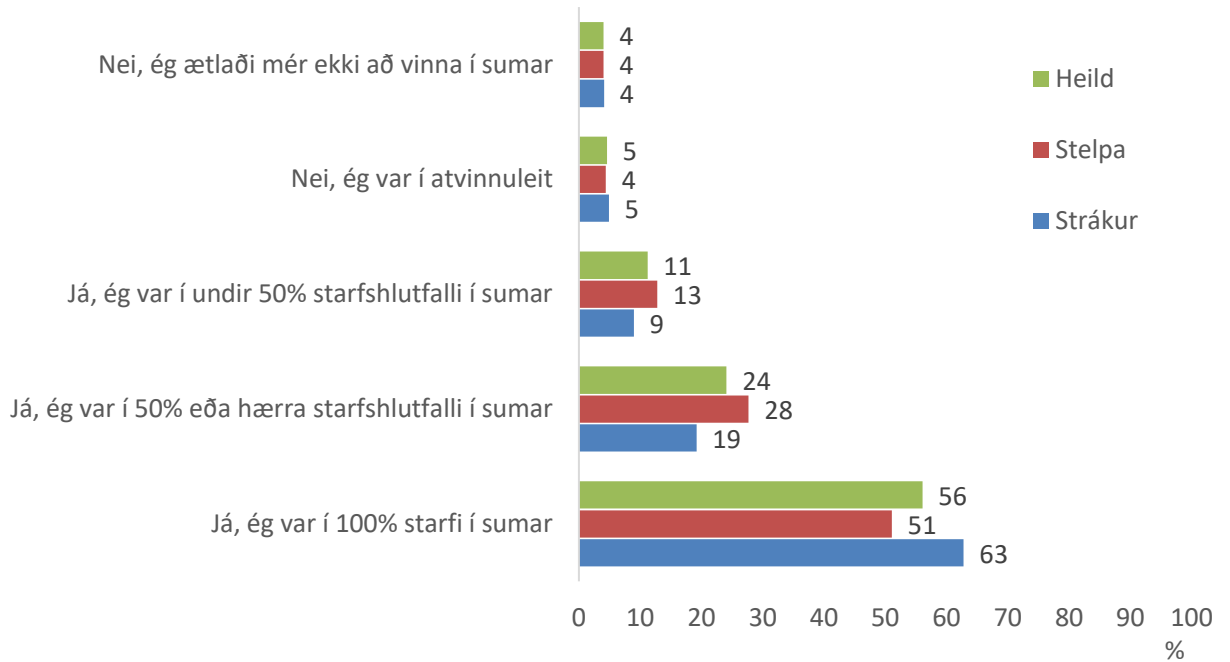


Mynd 14. Hlutfall stelpna á landinu, árin 1992, 2004, 2007, 2010, 2013, 2016, 2018 og 2020 eftir því hversu oft þær reyna líkamlega þannig á sig að þær mæðist eða svitni.

Atvinnuþátttaka

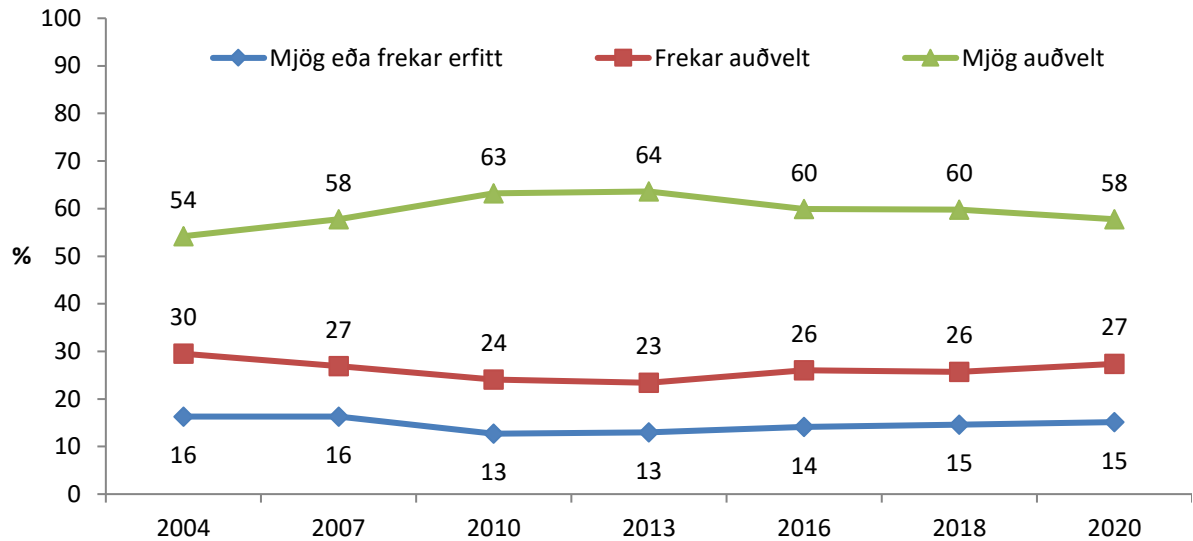


Mynd 15. Hlutfall framhaldsskólanema á landinu öllu árið 2020 eftir því hvað þau vinna marga tíma í launaðri vinnu með skólanum á viku?

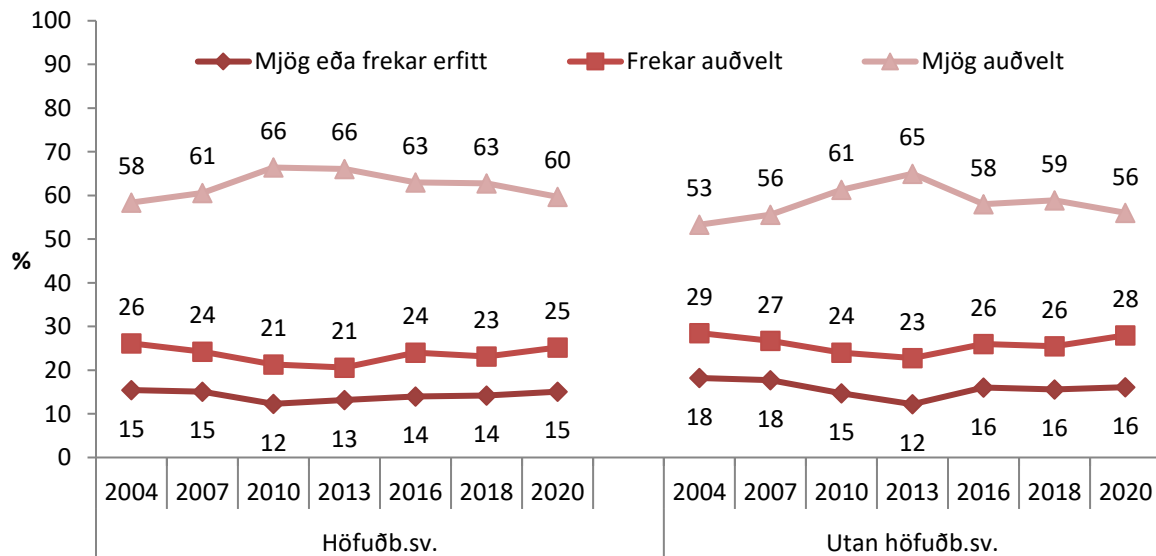


Mynd 16. Hlutfall framhaldsskólanema á landinu öllu árið 2020, eftir því hvort þau voru með vinnu síðastliðið sumar.

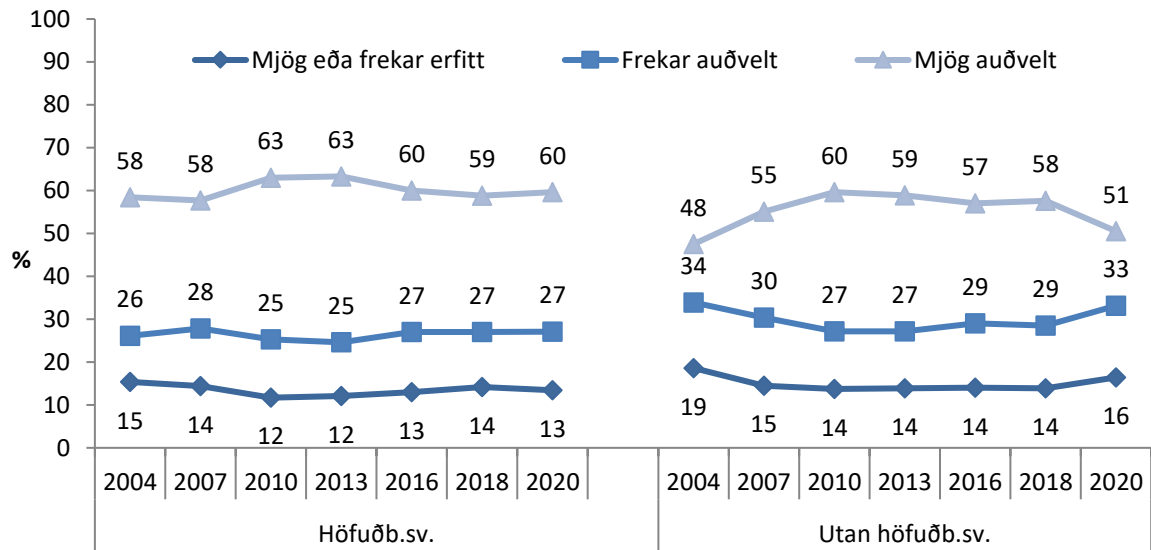
Tengsl við foreldra



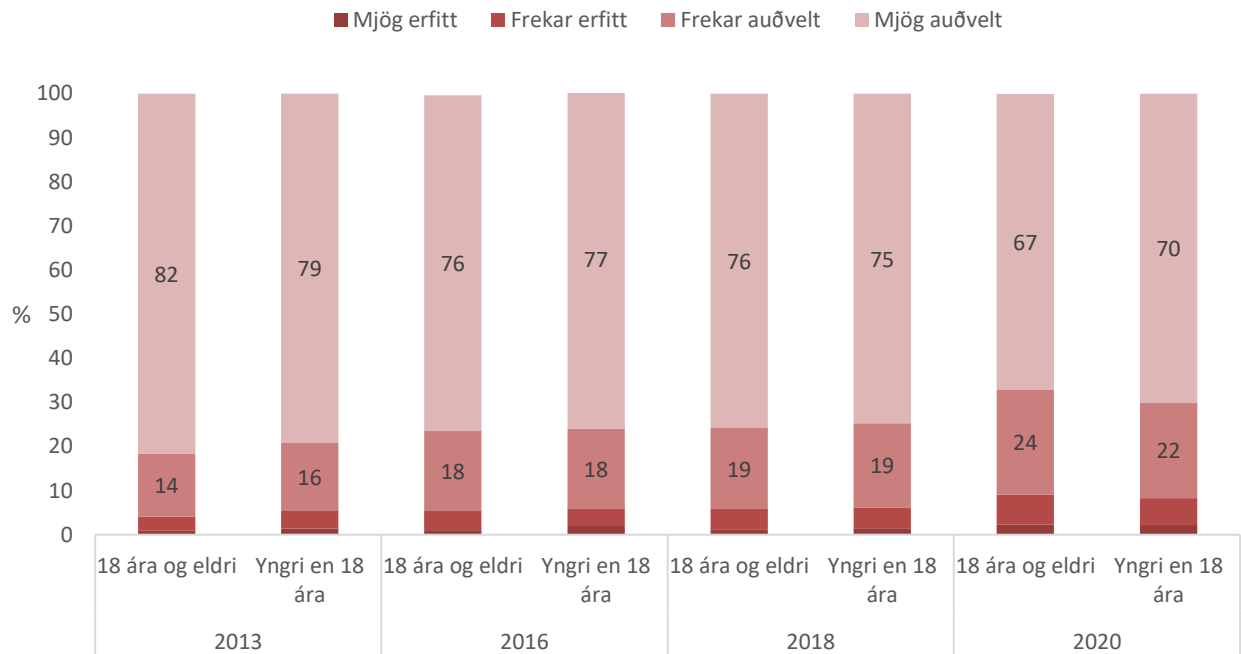
Mynd 17. Hlutfall framhaldsskólanema árin 2004, 2007, 2010, 2013, 2016, 2018 og 2020 eftir því hve auðvelt eða erfitt þeir telja að fá ráðleggingar varðandi námið hjá foreldrum sínum.



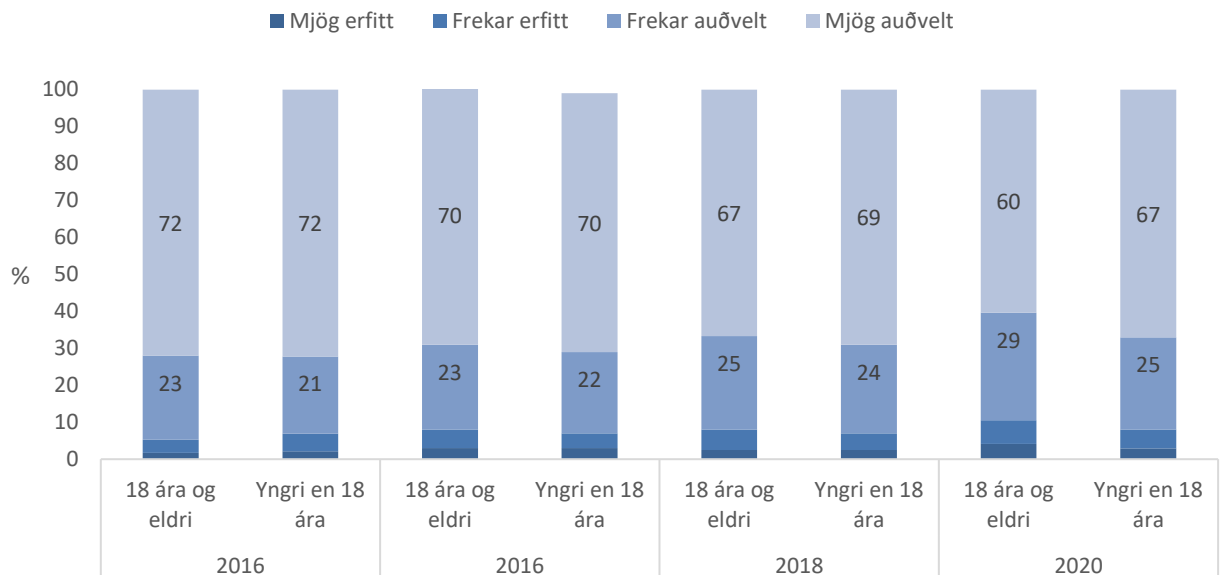
Mynd 18. Hlutfall stelpna í framhaldsskólum árin 2004, 2007, 2010, 2013, 2016, 2018 og 2020 eftir því hve auðvelt eða erfitt þær telja að fá ráðleggingar varðandi námið hjá foreldrum sínum.



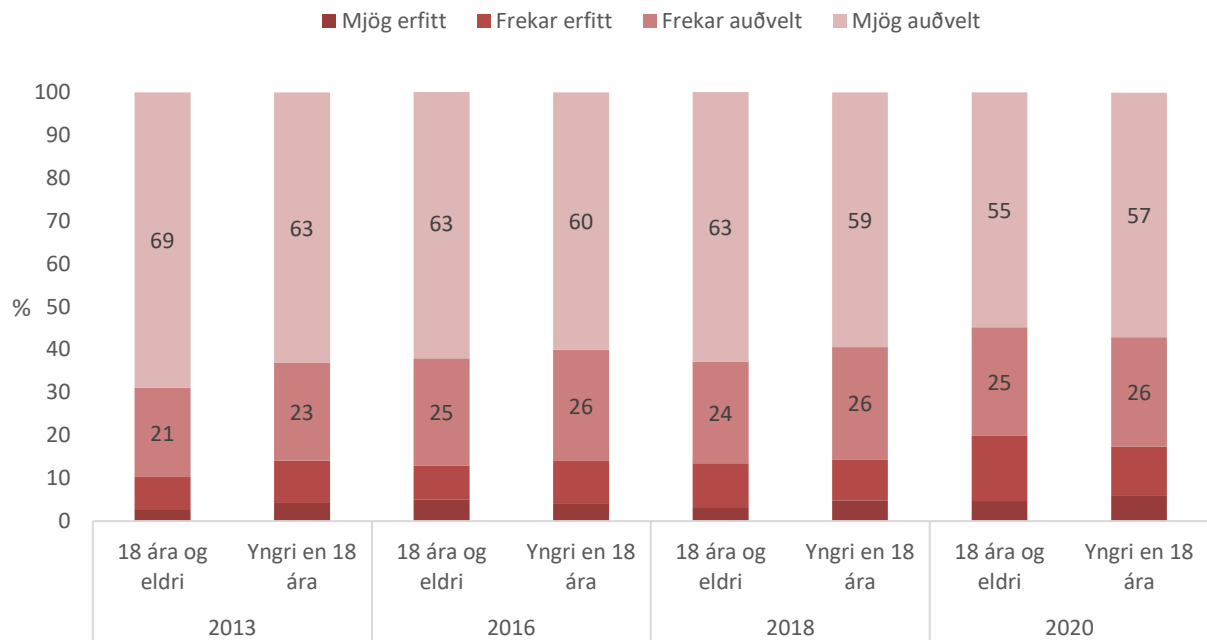
Mynd 19. Hlutfall stráka í framhaldsskólum árin 2004, 2007, 2010, 2013, 2016, 2018 og 2020 eftir því hve auðvelt eða erfitt þeir telja að fá ráðleggingar varðandi námið hjá foreldrum sínum.



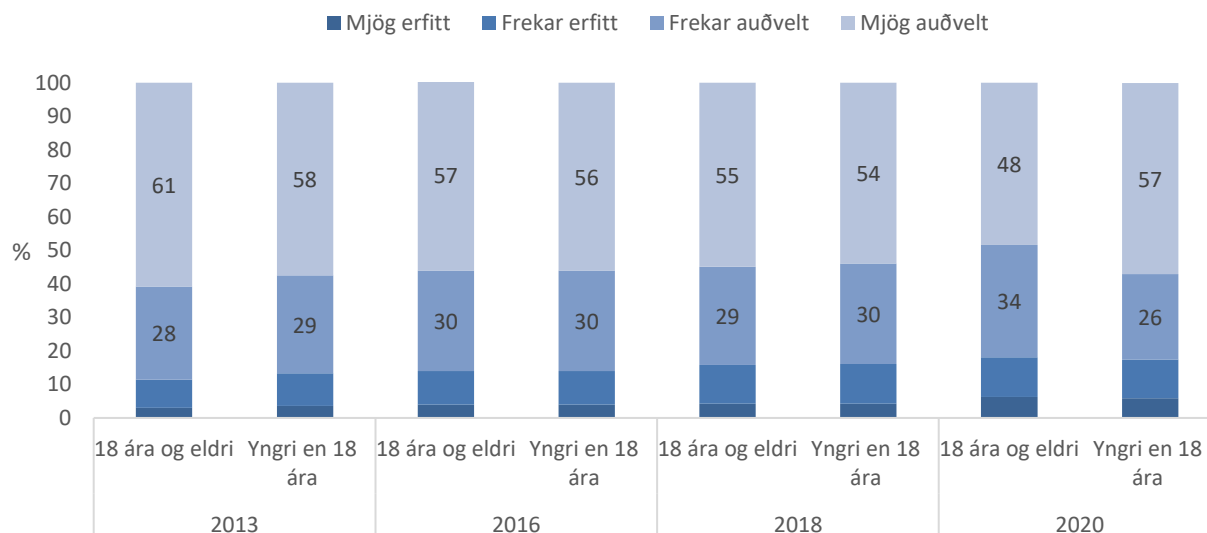
Mynd 20. Hlutfall stelpna í framhaldsskólum eftir því hve auðvelt eða erfitt þær telja að fá umhyggju og hlýju hjá foreldrum sínum, greint eftir aldri árin, 2013, 2016, 2018 og 2020.



Mynd 21. Hlutfall stráka í framhaldsskólum eftir því hve auðvelt eða erfitt þeir telja að fá umhyggju og hlýju hjá foreldrum sínum, greint eftir aldri árin 2013, 2016, 2018 og 2020.

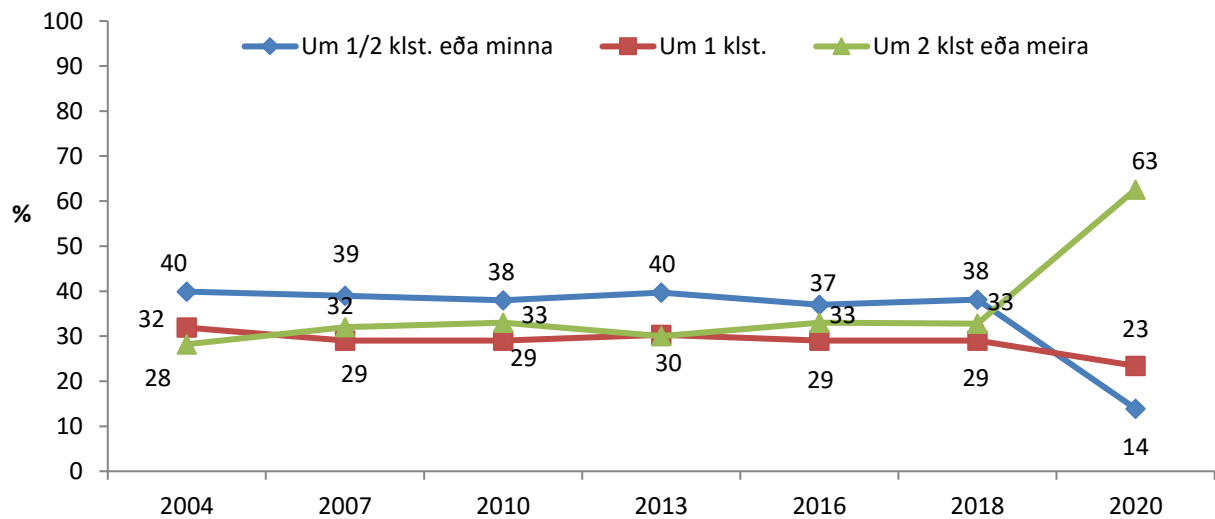


Mynd 22. Hlutfall stelpna í framhaldsskólum eftir því hve auðvelt eða erfitt þær telja að fá samræður um persónuleg málefni hjá foreldrum sínum, greint eftir aldri árin 2013, 2016, 2018 og 2020.

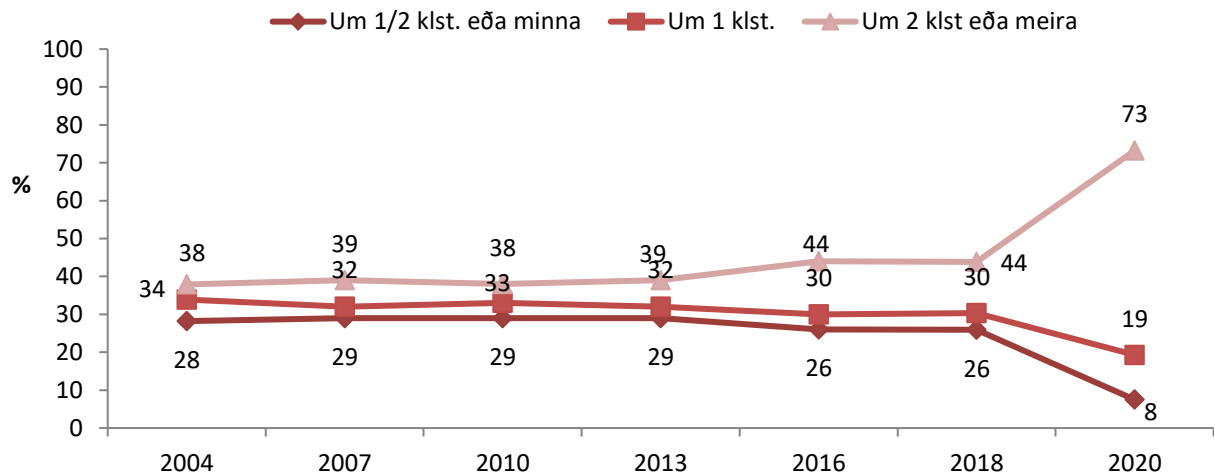


Mynd 23. Hlutfall stráka í framhaldsskólum eftir því hve auðvelt eða erfitt þeir telja að fá samræður um persónuleg málefni hjá foreldrum sínum, greint eftir aldri árin 2013, 2016, 2018 og 2020.

Nám, skóli og námsörðugleikar



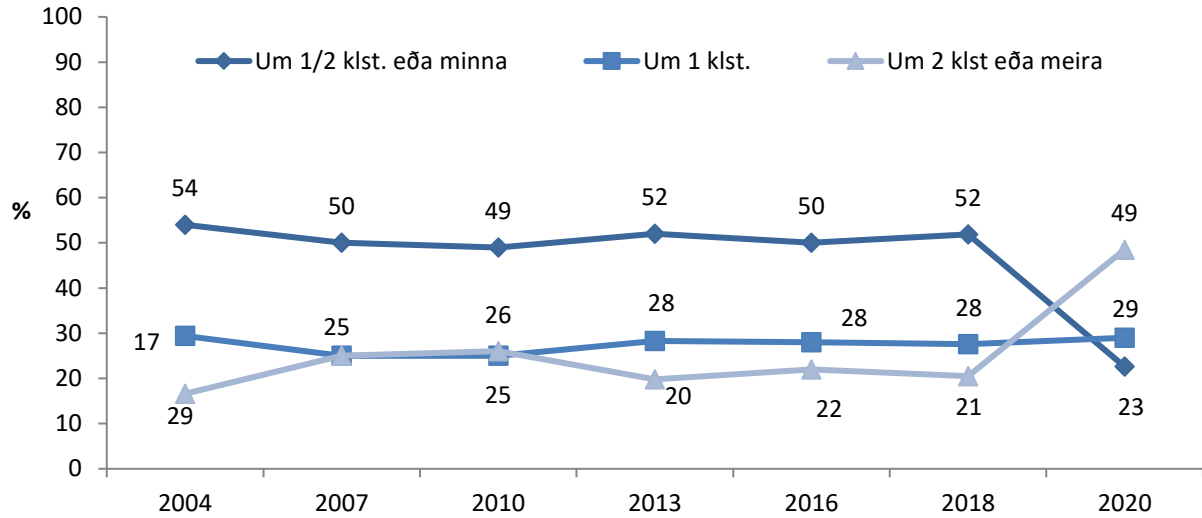
Mynd 24. Hlutfall framhaldsskólanema árin 2004, 2007, 2010, 2013, 2016, 2018 og 2020¹ eftir því hve miklum tíma þeir segjast verja daglega í heimanám.



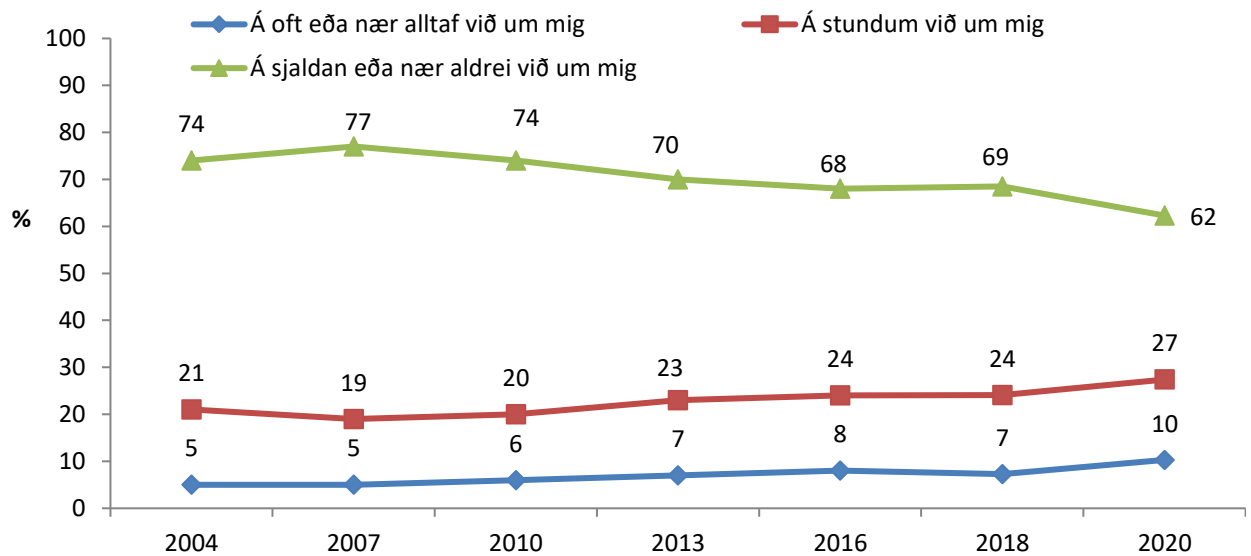
Mynd 25. Hlutfall stelpna í framhaldsskólum árin 2004, 2007, 2010, 2013, 2016, 2018 og 2020² eftir því hve miklum tíma þær segjast verja daglega í heimanám.

¹ Árið 2020 var framhaldsskólnám að stórum hluta fjarnám vegna Covid-19.

² Árið 2020 var framhaldsskólnám að stórum hluta fjarnám vegna Covid-19.

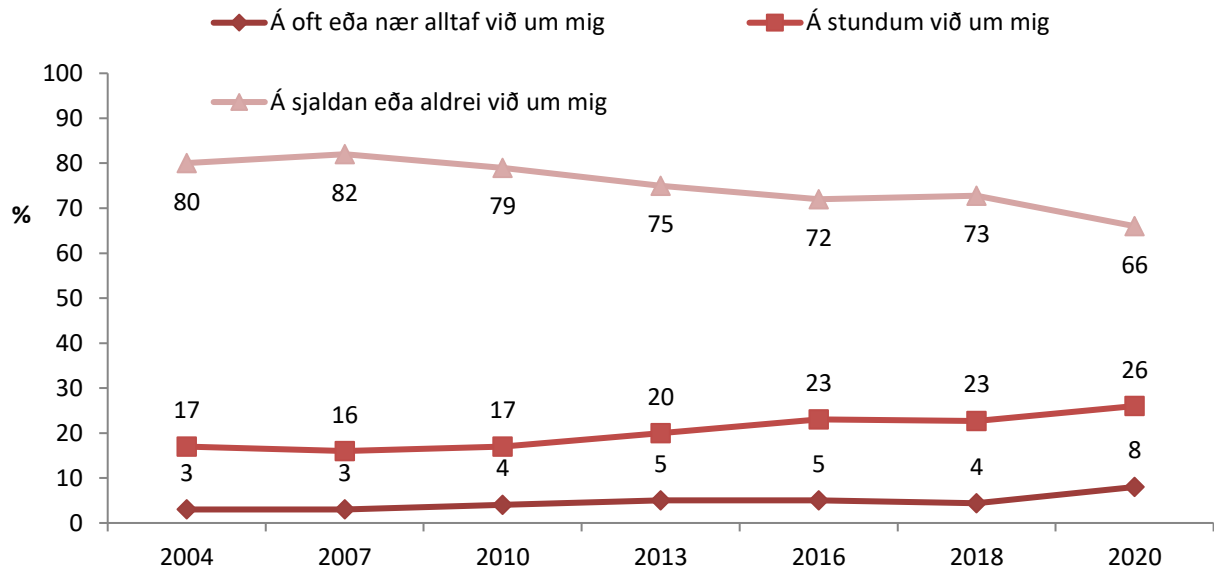


Mynd 26. Hlutfall stráka í framhaldsskólum árin 2004, 2007, 2010, 2013, 2016, 2018 og 2020³ eftir því hve miklum tíma þeir segjast verja daglega í heimanám.

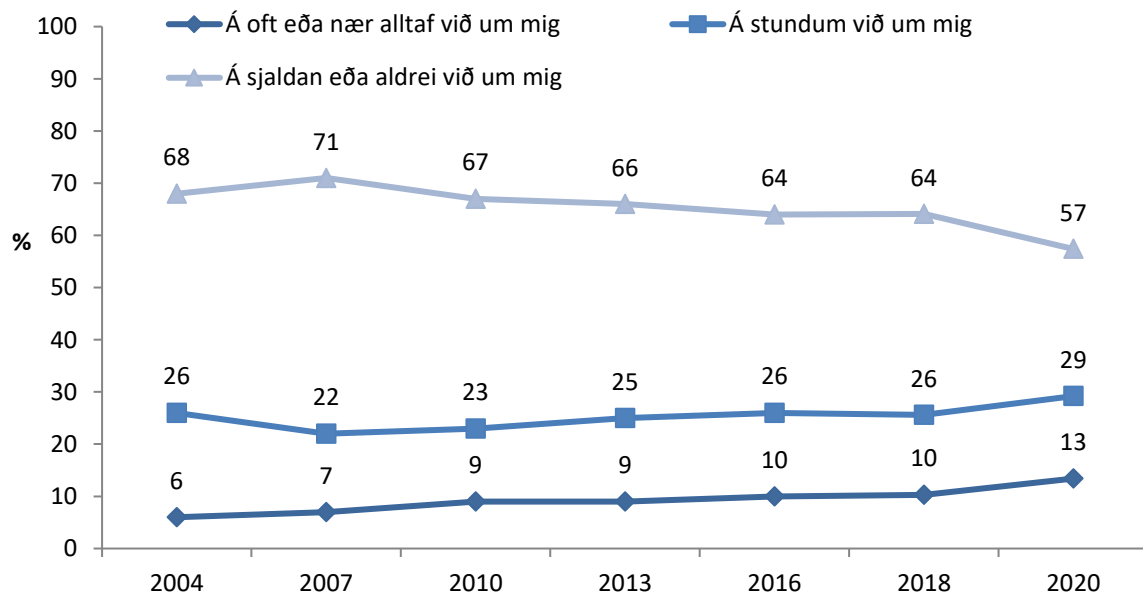


Mynd 27. Hlutfall framhaldsskólanema árin, 2004, 2007, 2010, 2013, 2016, 2018 og 2020 eftir því hvort þeir telja námið tilgangslaust.

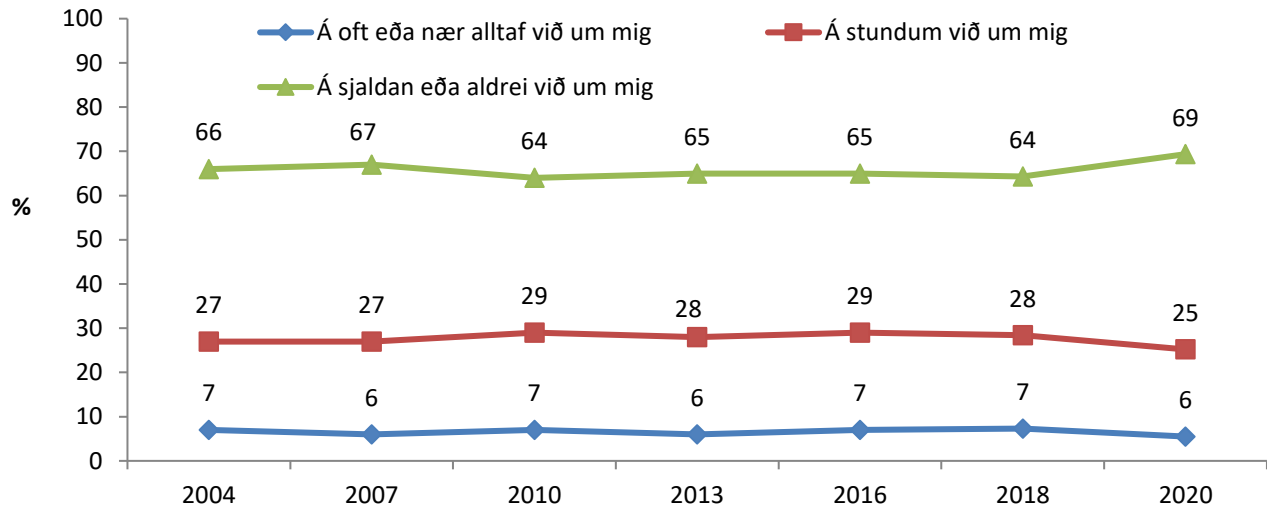
³ Árið 2020 var framhaldsskólanám að stórum hluta fjarnám vegna Covid-19.



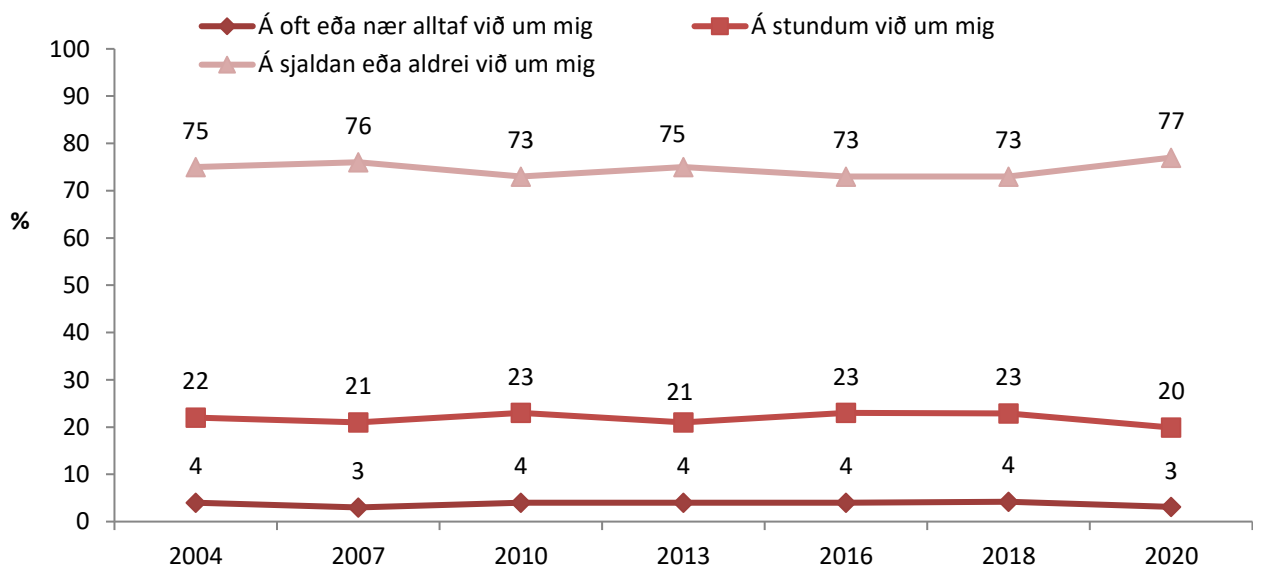
Mynd 28. Hlutfall stelpna í framhaldsskólum árin 2004, 2007, 2010, 2013, 2016, 2018 og 2020 eftir því hvort þær telja námið tilgangslaust



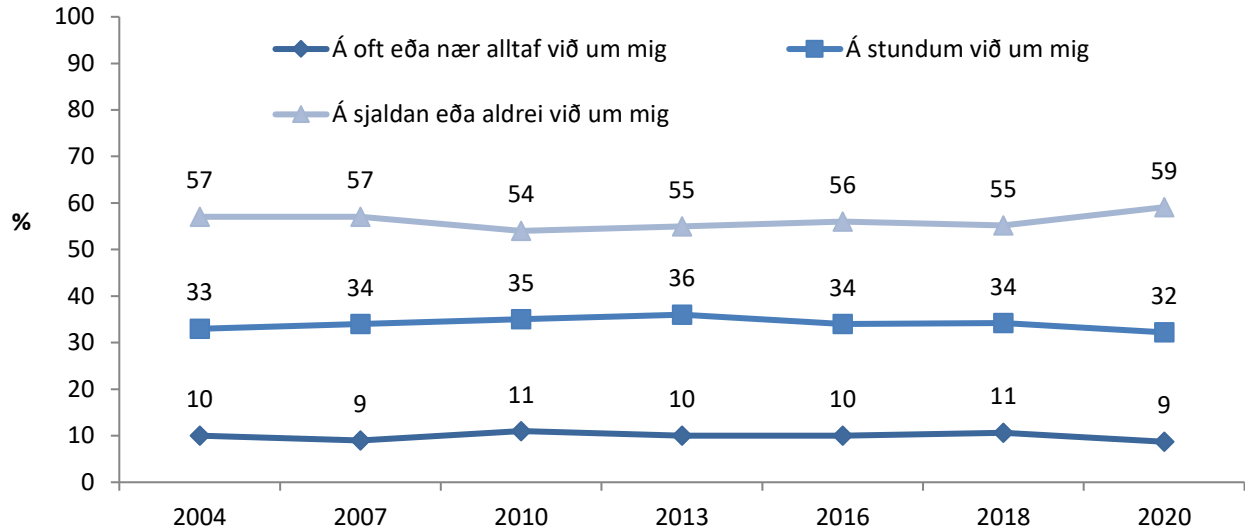
Mynd 29. Hlutfall stráka í framhaldsskólum árin 2004, 2007, 2010, 2013, 2016, 2018 og 2020 eftir því hvort þeir telja námið tilgangslaust.



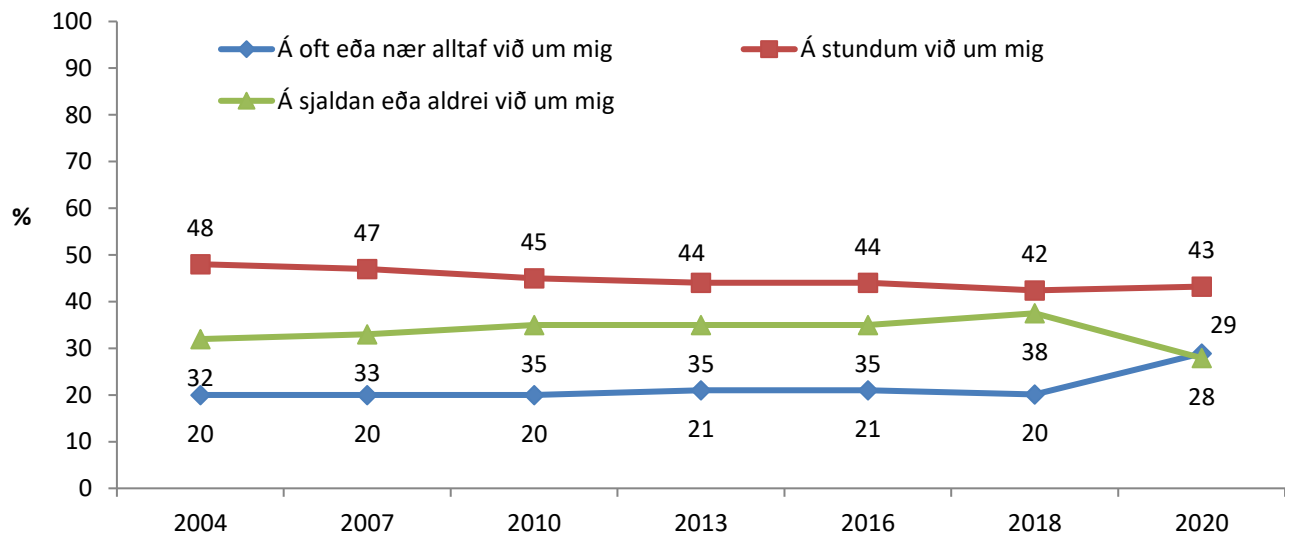
Mynd 30. Hlutfall framhaldsskólanema árin 2004, 2007, 2010, 2013, 2016, 2018 og 2020 eftir því hvort þeir telja námið of létt.



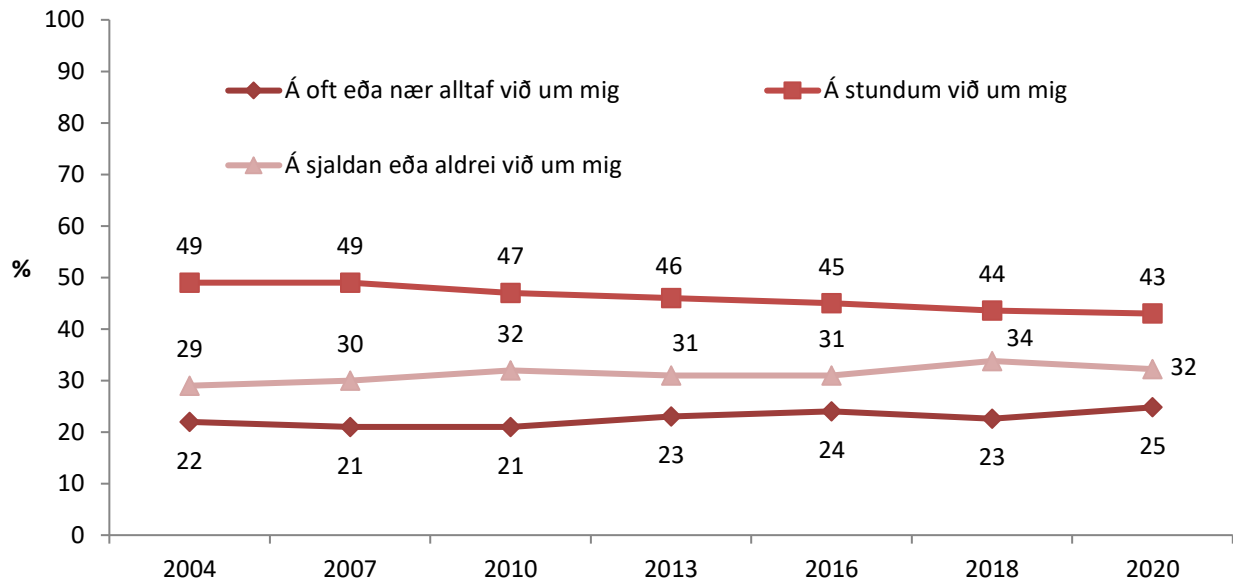
Mynd 31. Hlutfall stelpna í framhaldsskólum árin 2004, 2007, 2010, 2013, 2016, 2018 og 2020 eftir því hvort þær telja námið of létt.



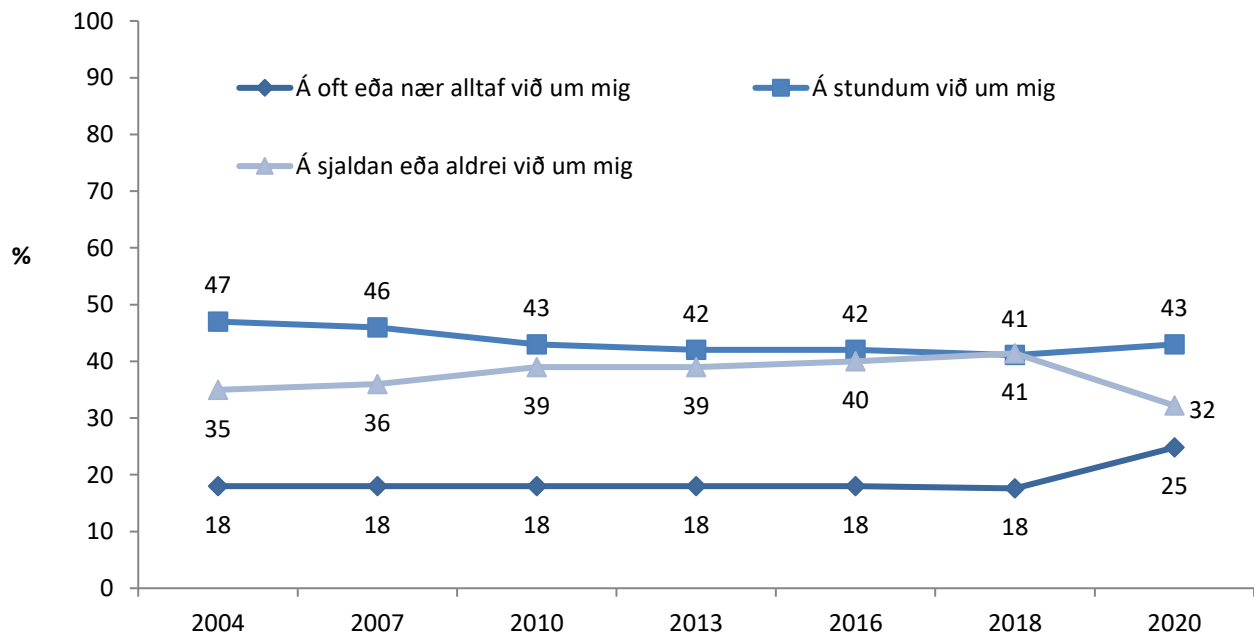
Mynd 32. Hlutfall stráka í framhaldsskólum árin 2004, 2007, 2010, 2013, 2016, 2018 og 2020 eftir því hvort þeir telja námið of létt.



Mynd 33. Hlutfall framhaldsskólanema árin 2004, 2007, 2010, 2013, 2016, 2018 og 2020 eftir því hvort þeir telji námið of þungt.



Mynd 34. Hlutfall stelpna í framhaldsskólum árin 2004, 2007, 2010, 2013, 2016, 2018 og 2020 eftir því hvort þær telja námið of þungt.



Mynd 35. Hlutfall stráka í framhaldsskólum árin: 2004, 2007, 2010, 2013, 2016, 2018 og 2020 eftir því hvort þeir telji námið of þungt.

Tafla 5. Hvað lýsir best þeirri námsbraut sem þú ert nú á? Greint eftir kyni, árin 2018 og 2020.

Braut:	Strákar 2018	Stelpur 2018	Heild 2018	Strákar 2020	Stelpur 2020	Heild 2020
	Fjöldi (%)	Fjöldi (%)	Fjöldi (%)	Fjöldi (%)	Fjöldi (%)	Fjöldi (%)
Listnám	273 (6)	415 (8)	688 (7)	173 (5)	363 (8)	536 (7)
Bóknám til stúdentsprófs	2703 (58)	3763 (76)	6466 (67)	2127(60)	3436 (74)	5563 (68)
Verknám til starfsréttinda / starfs	769 (16)	244 (5)	1013 (11)	449 (13)	249 (5)	698 (9)
Verknám til stúdentsprófs	514 (11)	240 (5)	754 (8)	376 (11)	242 (5)	618 (8)
Nám á framhaldsskólabraut	203 (4)	109 (2)	312 (3)	159 (5)	138 (3)	297 (4)

Tafla 6. Hversu vel eiga eftirfarandi fullyrðingar við um þig: Mjög eða fremur vel. Hlutfall og fjöldi framhaldsskólanema, greint eftir kyni, árin 2018 og 2020.

	Strákar 2018	Stelpur 2018	Heild 2018	Strákar 2020	Stelpur 2020	Heild 2020
	Fjöldi (%)	Fjöldi (%)	Fjöldi (%)	Fjöldi (%)	Fjöldi (%)	Fjöldi (%)
Ég hef áhuga á að taka fleiri verklega áfanga	3260 (69)	3026 (61)	6286 (64)	2425 (72)	3005 (67)	543 (70)
Ég hef áhuga á að taka fleiri listgreinaáfanga	1451 (31)	2412 (48)	3863 (40)	1143 (34)	2352 (53)	3495 (45)
Ég tel að nám í verklegum greinum henti mér betur en bóknám	2652 (57)	1992 (40)	4644 (48)	1997 (60)	2053 (46)	4050 (52)
Ég vildi að það væri meira frjálst val á hverri námsbraut	3199 (68)	3552 (71)	6751 (70)	2560 (77)	3494 (79)	6054 (78)

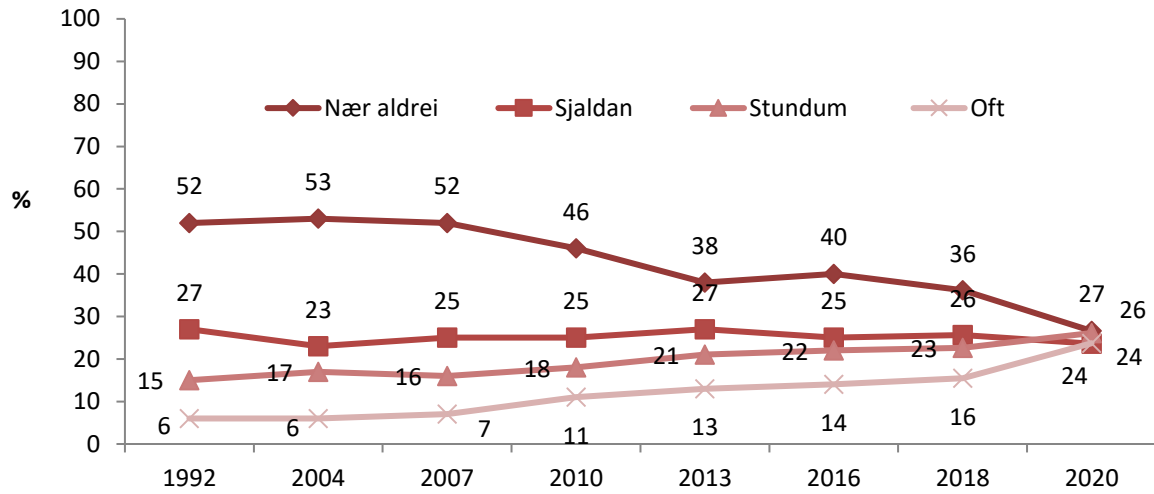
Tafla 7. Hversu miklu eða litlu máli skiptu eftirfarandi atriði þegar þú sóttir um nám í framhaldsskóla: Mjög eða frekar miklu. Hlutfall og fjöldi framhaldsskólanema, greint eftir kyni, árin 2018 og 2020.

Hvað skipti máli þegar framhaldsskóli var valinn:	Strákar 2018	Stelpur 2018	Heild 2018		Strákar 2020	Stelpur 2020	Heild 2020
	Fjöldi (%)	Fjöldi (%)	Fjöldi (%)		Fjöldi (%)	Fjöldi (%)	Fjöldi (%)
Þetta er skólinn sem ég bý næst	2374 (49)	1941 (39)	4315 (44)		1698 (52)	1762 (41)	3460 (45)
Fagið sem ég hef áhuga á er aðeins kennt í þeim skóla	2068 (43)	2166 (43)	4234 (43)		1543 (47)	2000 (46)	3543 (47)
Félagslíf skólans	2648 (55)	3256 (65)	5904 (60%)		1842 (56)	2837 (65)	4679 (61)
Góður skóli fyrir áframhaldandi nám	3423 (72)	3976 (79)	7399 (76)		2324 (71)	3388 (78)	5712 (75)
Hversu vel skólinn býr mig undir starf að námi loknu	3223 (67)	3684 (74)	6907 (71)		2225 (68)	3292 (76)	5517 (73)
Hvert vinahópurinn kaus að fara	1820 (38)	1139 (23)	2959 (30)		1307 (40)	1018 (23)	2325 (31)
Aðstaðan í skólanum	3003 (63)	3371 (65)	6374 (65)		2118 (65)	3021 (70)	5139 (68)
Bróðir eða systir eru/voru í skólanum	1011 (21)	797 (16)	1808 (19)		695 (21)	714 (16)	1409 (19)
Ráðleggingar foreldra	1679 (35)	1464 (29)	3143 (32)		1257 (38)	1373 (32)	2630 (35)
Tekjumöguleikar eftir nám	2269 (48)	1903 (38)	4172 (43%)		1645 (51)	1817 (42)	3462 (46)

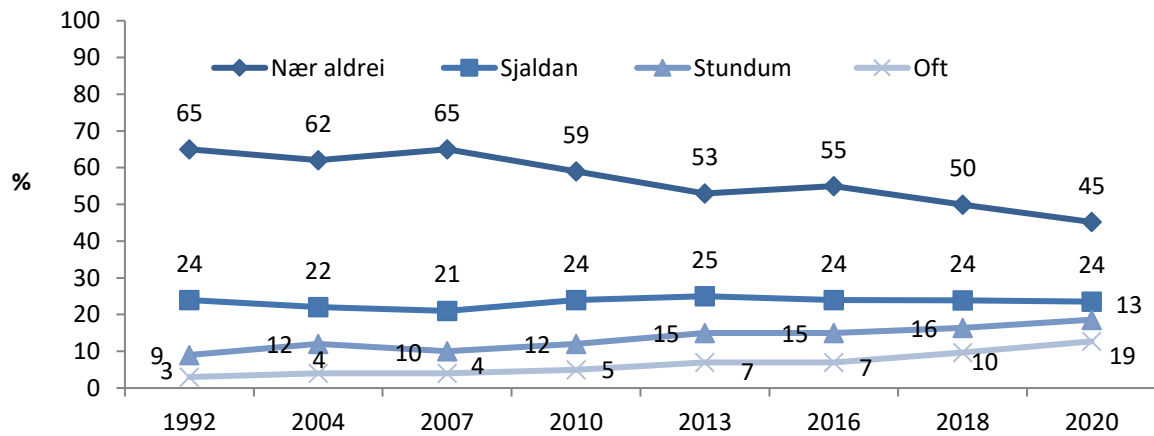
Tafla 8. Hversu sammála ertu eftirfarandi fullyrðingum: Mjög eða frekar sammála.
Hlutfall og fjöldi framhaldsskólanema, greint eftir kyni, árin, 2018 og 2020.

Skólinn og skólaumhverfið	Strákar 2018	Stelpur 2018	Heild 2018	Strákar 2020	Stelpur 2020	Heild 2020
	Fjöldi (%)	Fjöldi (%)	Fjöldi (%)	Fjöldi (%)	Fjöldi (%)	Fjöldi (%)
Mér finnst kennslan vera fjölbreytt	3681 (76)	3859 (76)	7540 (76)	2808 (79)	3635 (78)	6443 (79)
Mér finnst að gerðar séu miklar kröfur til mín í náminu	4041 (83)	4412 (88)	8453 (86)	3266 (92)	4383 (95)	7649 (94)
Mér finnst auðvelt að fá ráðgjöf frá kennurum	3846 (80)	3852 (77)	7698 (78)	2797 (79)	3384 (73)	6181 (76)
Ég hefði viljað taka einhvern eða fleiri frh.áfanga á meðan ég var í grunnskóla	2859 (59)	3139 (62)	5998 (61)	2090 (59)	2876 (62)	4966 (61)
Ég hef greiðan aðgang að námsráðgjöf í skólanum	4361 (91)	4599 (92)	8960 (92)	3173 (90)	4184 (91)	7357 (91)
Ég hef greiðan aðgang að hjúkrunarfræðingi í skólanum	2517 (54)	1966 (40)	4483 (47)	2055 (59)	2122 (46)	4177 (52)
Framhaldsskólanámið er auðveldara en ég átti von á	2788 (58)	2300 (46)	5088 (52)	1835 (52)	1991 (43)	3826 (47)

Sögulegt samhengi. Niðurstöður úr „Ungt fólk framhaldsskólar“ 1992 til 2020



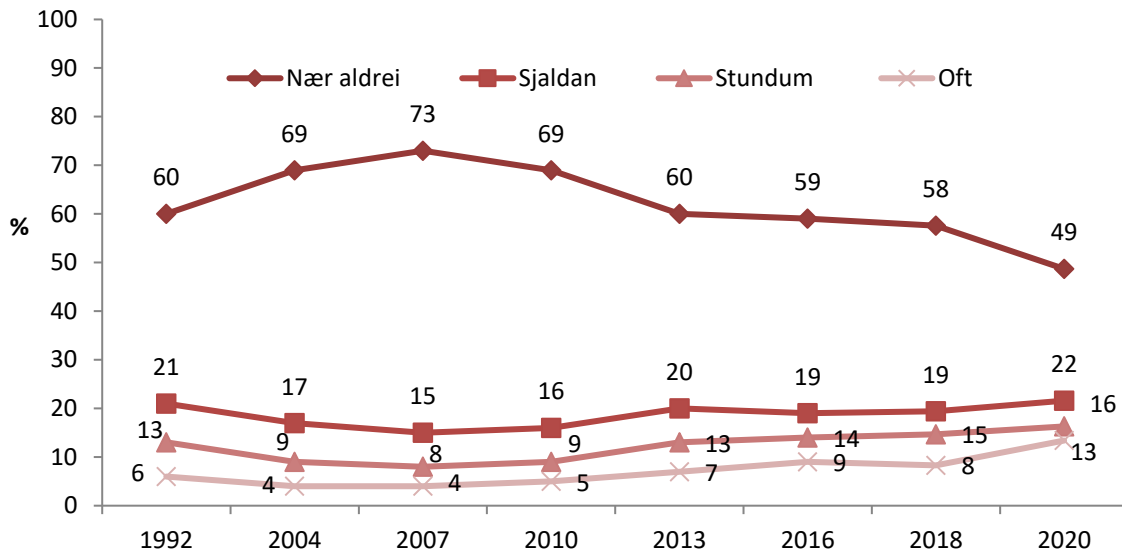
Mynd 36. Hlutfall stelpna á landinu, árin 1992, 2004, 2007, 2010, 2013, 2016, 2018 og 2020 eftir því hversu oft þær upplifðu sig einmana síðastliðna viku⁴.



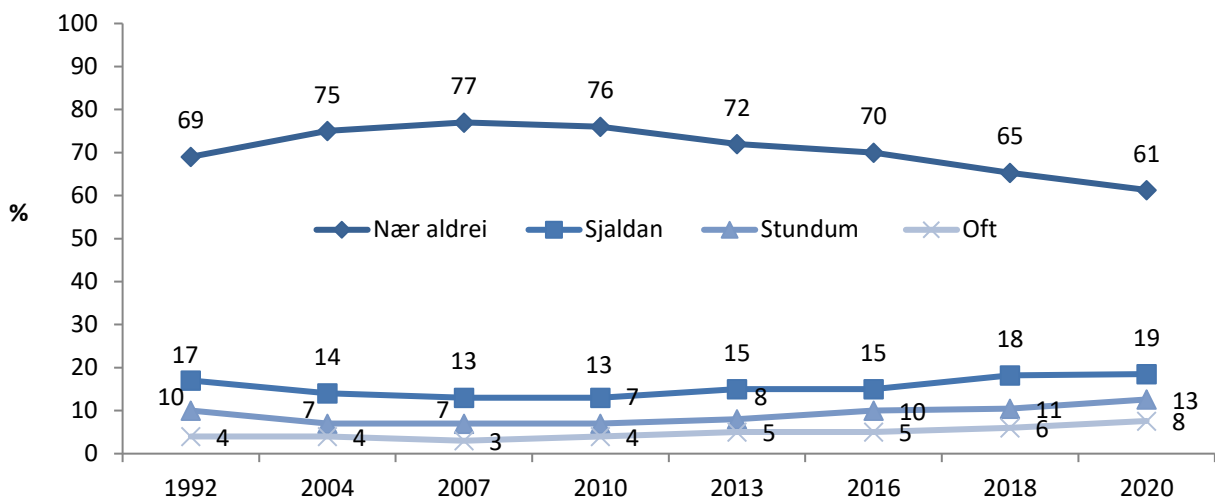
Mynd 37. Hlutfall stráka á landinu, árin 1992, 2004, 2007, 2010, 2013, 2016, 2018 og 2020 eftir því hversu oft þeir upplifðu sig einmana síðastliðna viku⁵.

⁴ Árið 1992 er notað *aldrei* í stað *nær aldrei* líkt og árin 2004, 2010, 2013, 2016 og 2018.

⁵ Árið 1992 er notað *aldrei* í stað *nær aldrei* líkt og árin 2004, 2010, 2013, 2016 og 2018



Mynd 38. Hlutfall stelpna á landinu, árin 1992, 2004, 2007, 2010, 2013, 2016 og 2020 eftir því hversu oft þær upplifðu framtíðina vonlausa síðastliðna viku⁶.



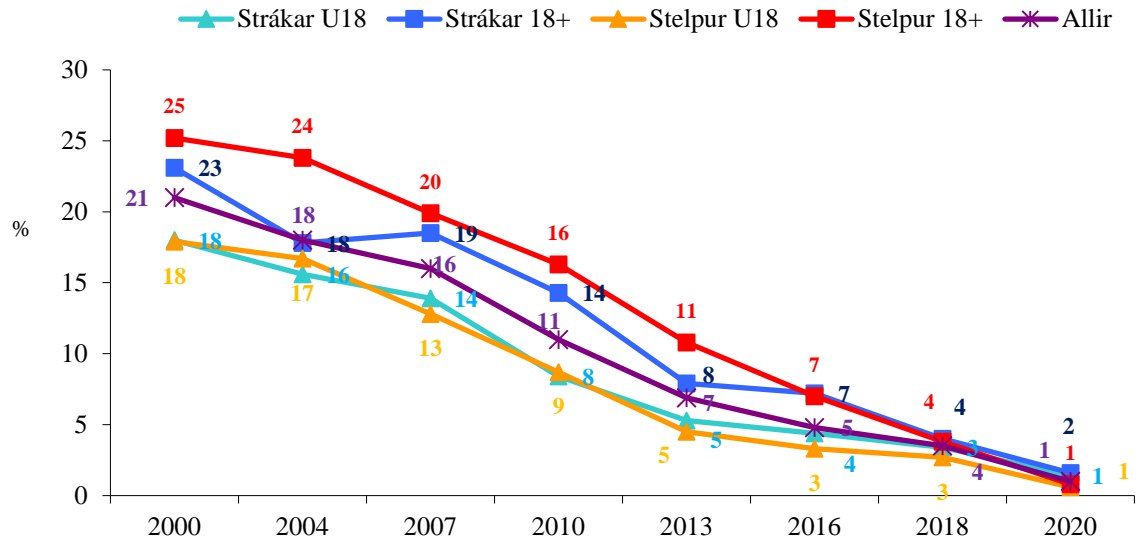
Mynd 39. Hlutfall stráka á landinu, árin 1992, 2004, 2007, 2010, 2013, 2016, 2018 og 2020 eftir því hversu oft þeir upplifðu framtíðina vonlausa síðastliðna viku⁷.

⁶ Árið 1992 er notað *aldrei* í stað *nær aldrei* líkt og árin 2004, 2010, 2013, 2016 og 2018.

⁷ Árið 1992 er notað *aldrei* í stað *nær aldrei* líkt og árin 2004, 2010, 2013, 2016 og 2018

Vímuefnanotkun framhaldsskólanema

Daglegar reykingar

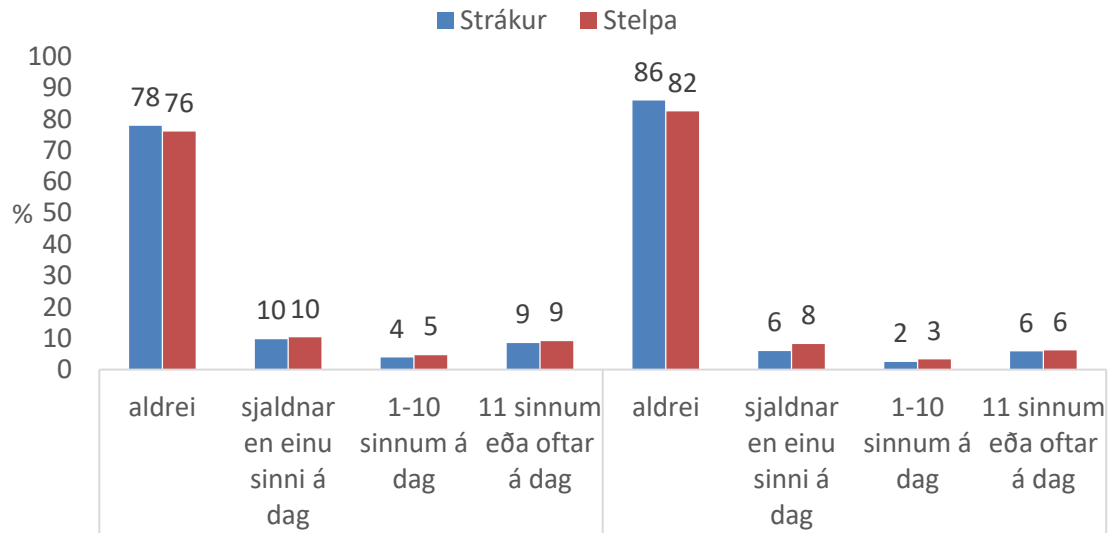


Mynd 40. Hlutfall framhaldsskólanema á Íslandi árin 2000-2020 sem segjast reykja sígarettur daglega, greint eftir kyni og aldri.

Rafrettur

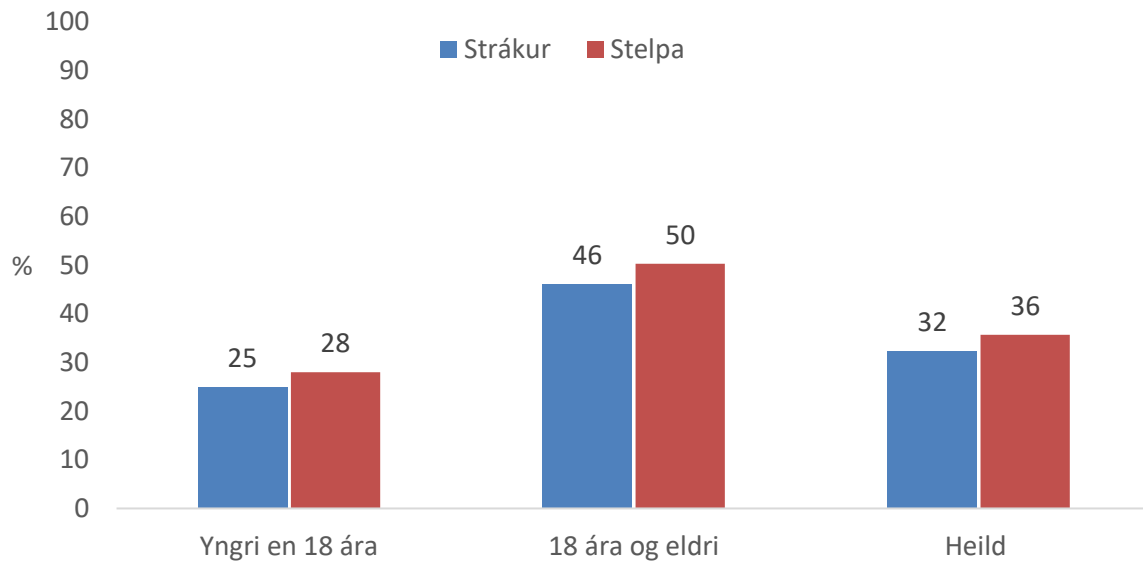
Tafla 9. Rafrettur, hlutfall framhaldsskólanema árin 2016, 2018 og 2020

	2016	2018	2020
Prófað einu sinni eða oftár um ævina	48.9	62.2	48,5
Notað einu sinni eða oftár sl. 30 daga	29.4	41.8	18,6
Notað daglega sl. 30 daga	9.8	23.3	10,5

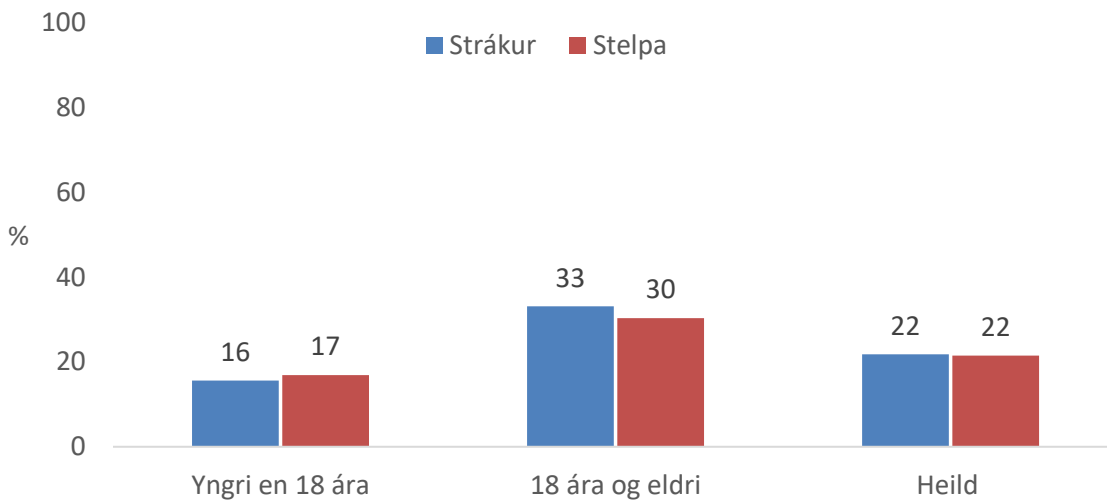


Mynd 41. Hve oft hefur þú notað rafrettur að jafnaði síðustu 30 daga. Hlutfall framhaldsskólanema á Íslandi árið 2020, greint eftir kyni.

Nikótínþúðar



Mynd 42. Hve oft um ævina hefur þú notað nikótínþoka/nikótínþúða í vör? Hlutfall framhaldsskólanema á Íslandi árið 2020 sem hafa prófað *einu sinni eða oft* um *ævina*. Greint eftir kyni og aldri.

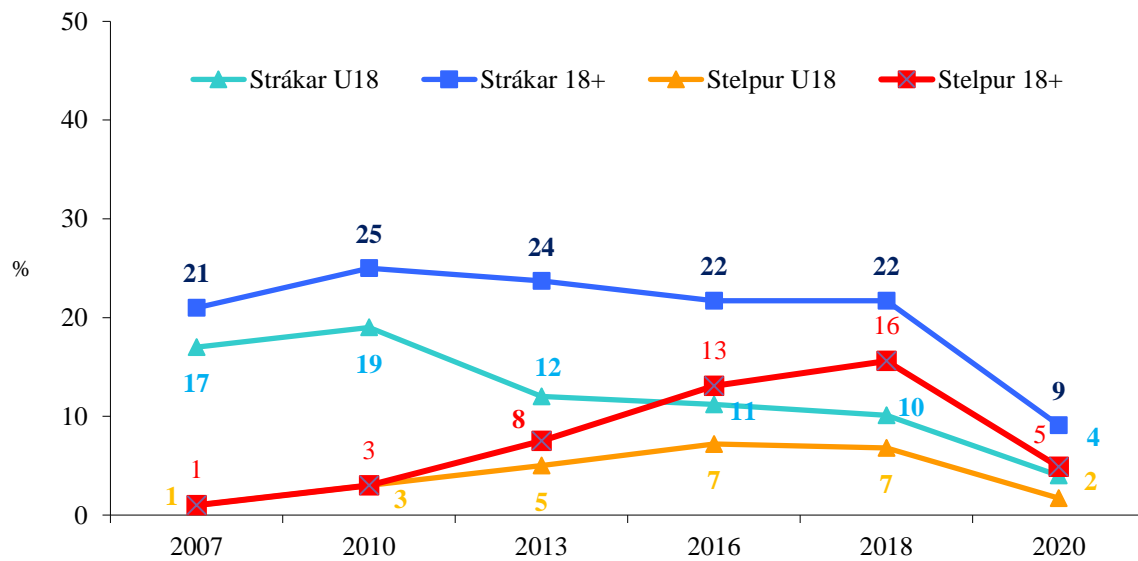


Mynd 43. Hve oft um síðastliðna 30 daga hefur þú notað nikótínþoka/nikótínþúða í vör? Hlutfall framhaldsskólanema á Íslandi árið 2020 sem hafa prófað einu sinni eða oft síðastliðna 30 daga. Greint eftir kyni og aldri

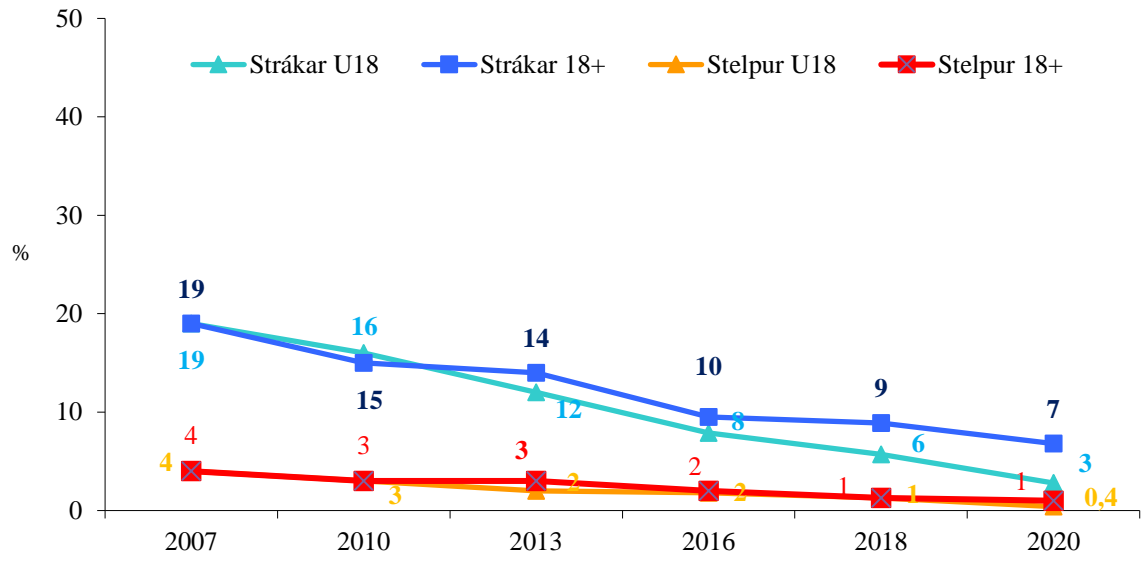
Notkun munn – og neftóbaks

Tafla 10. Munn- og neftóbaksnotkun nema á landinu árið 2020. Greint eftir kyni og aldri.

	Landið %			
	Strákar		Stelpur	
	U18	18+	U18	18+
Notað munntóbak 1x eða oftar sl. 30 daga	6,2	13	3	6,9
Notað neftóbak 1x eða oftar sl. 30 daga	5,4	9,6	1,6	2,5

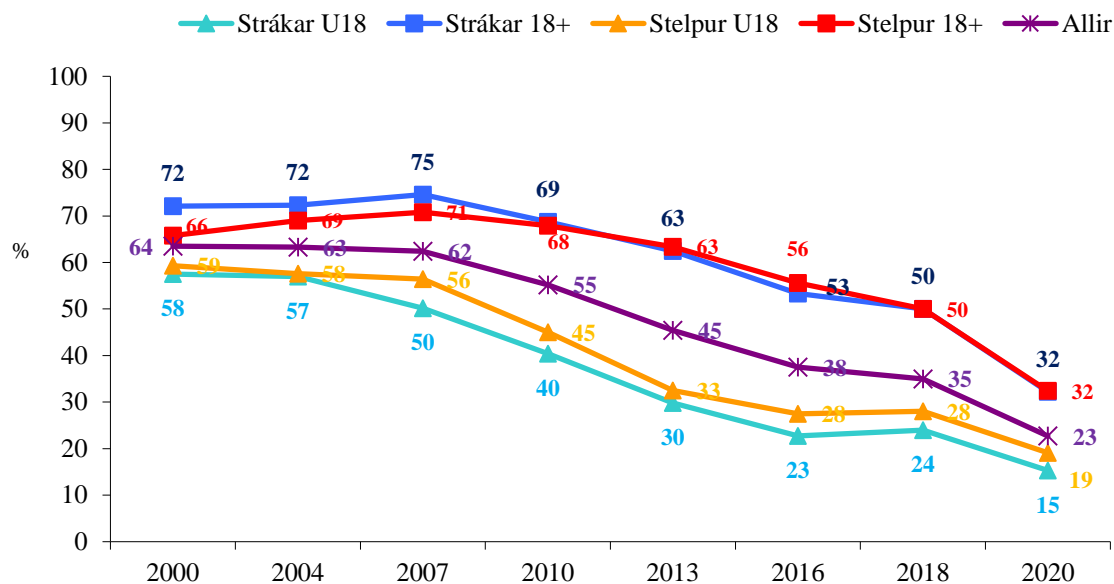


Mynd 44. Hlutfall framhaldsskólanema á Íslandi árin 2007-2020 sem hafa notað munntóbak þrisvar sinnum eða oftar síðastliðna 30 daga. Greint eftir kyni og aldri.

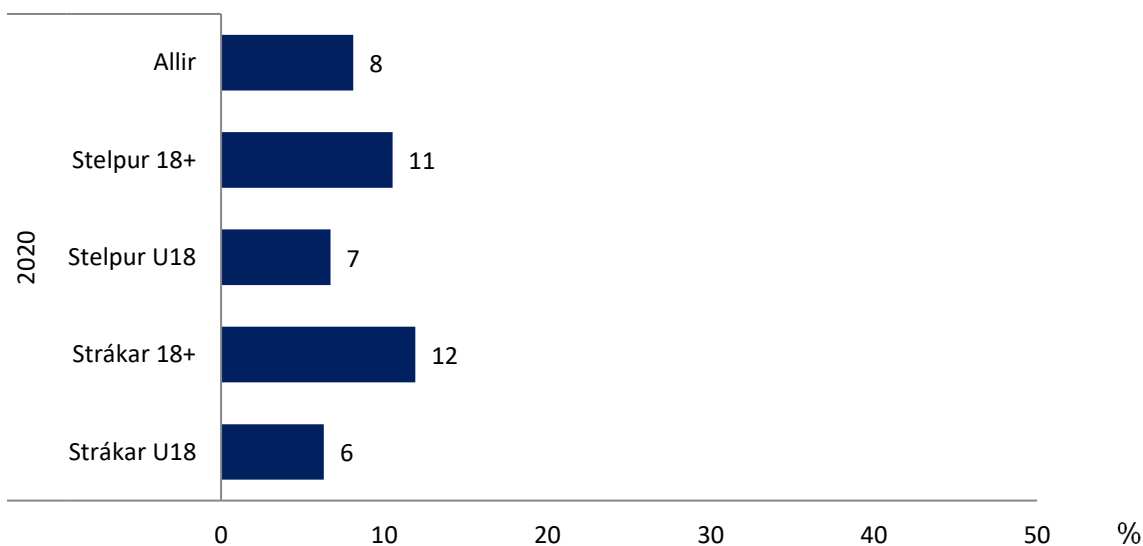


Mynd 45. Hlutfall framhaldsskólanema á Íslandi árin 2007-2020 sem hafa notað neftóbak þrisvar sinnum eða oftar síðastliðna 30 daga. Greint eftir kyni og aldri.

Ölvun

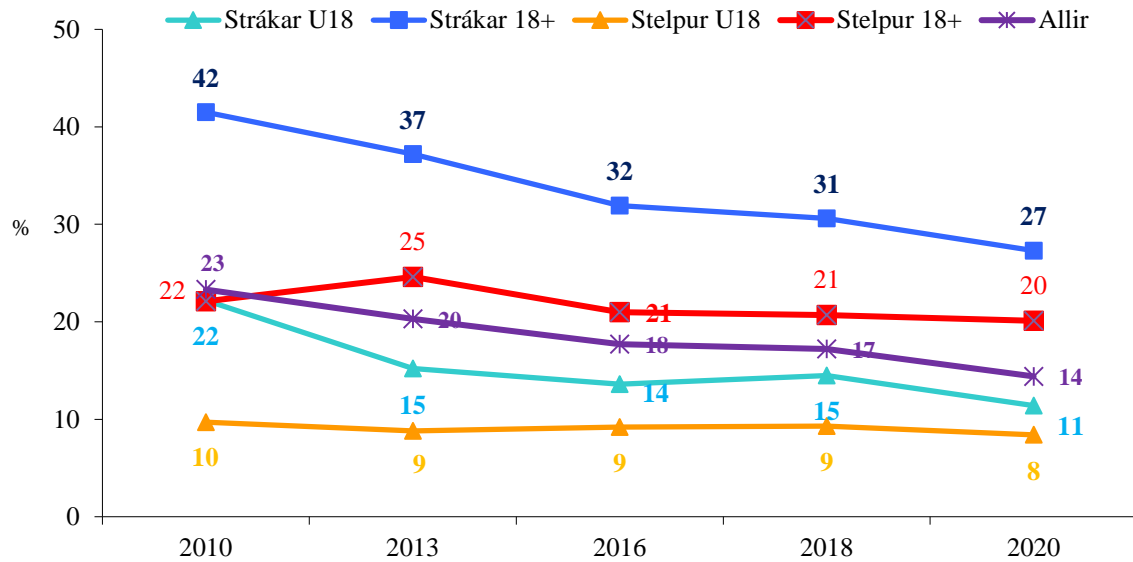


Mynd 46. Hlutfall framhaldsskólanema á Íslandi sem hafa orðið ölvuð einu sinni eða oftár síðastliðna 30 daga, árin 2000-2020. Greint eftir kyni og aldri.

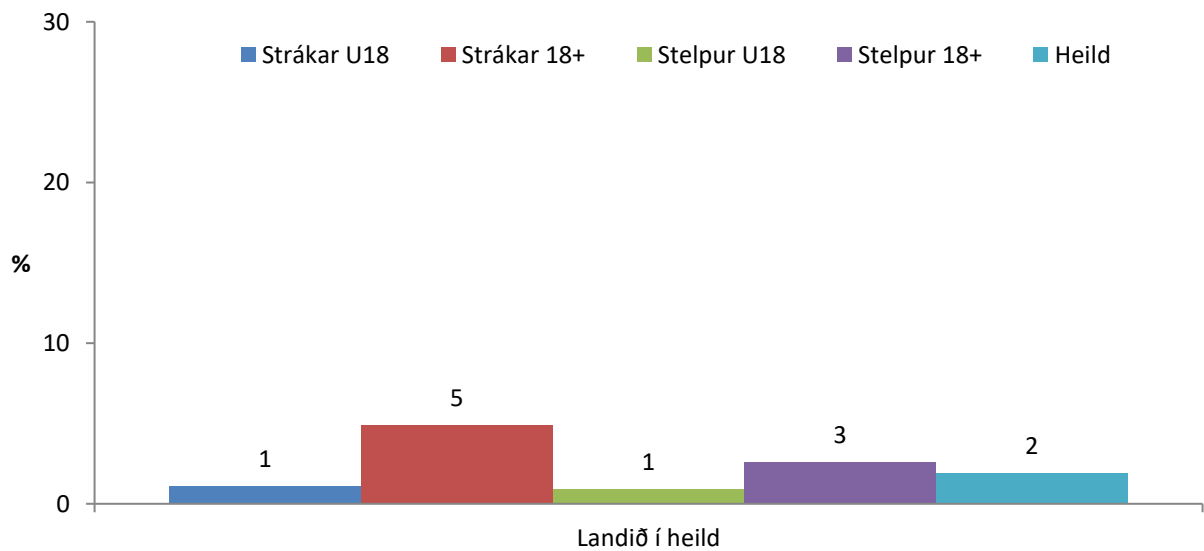


Mynd 47. Hlutfall framhaldsskólanema á Íslandi árið 2020 eftir því hversu oft þau hafa drukkið áfengi blandað saman við orkudrykk: Einu sinni eða oftár síðastliðna 30 daga. Greint eftir kyni og aldri.

Ólögleg vímuefni

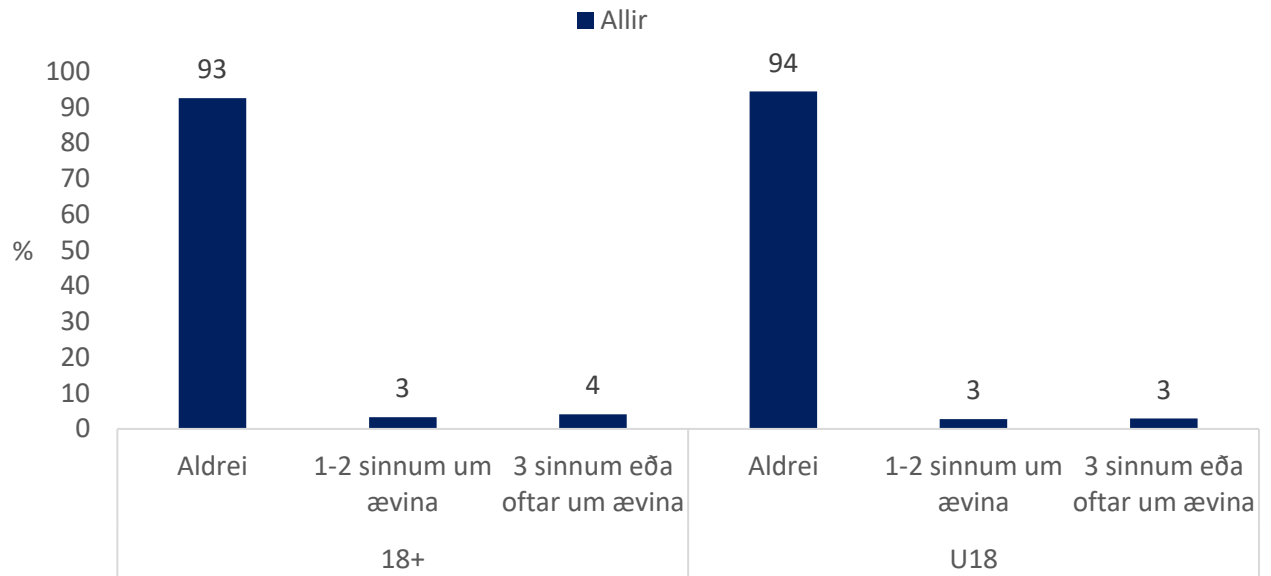


Mynd 48. Hlutfall framhaldsskólanema á Íslandi sem hafa notað maríjúana einu sinni eða oftár um ævina, árin 2010-2020. Greint eftir kyni og aldri.

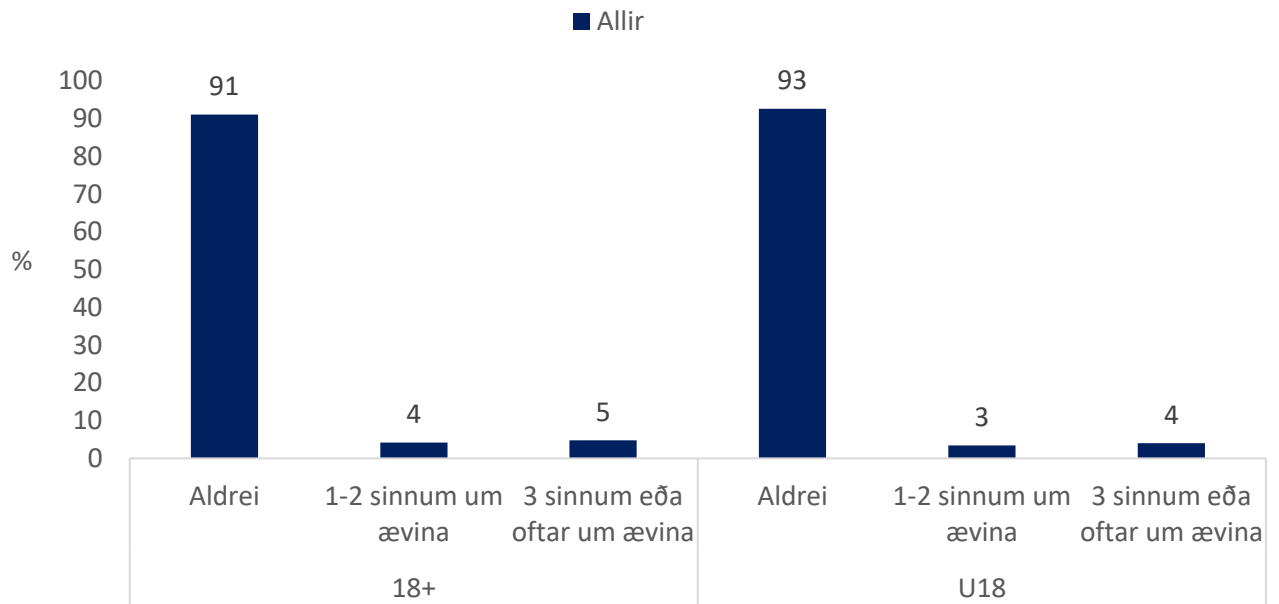


Mynd 49. Hlutfall framhaldsskólanema á Íslandi árið 2020 sem hafa notað amfetamín einu sinni eða oftár um ævina. Greint eftir kyni og aldri.

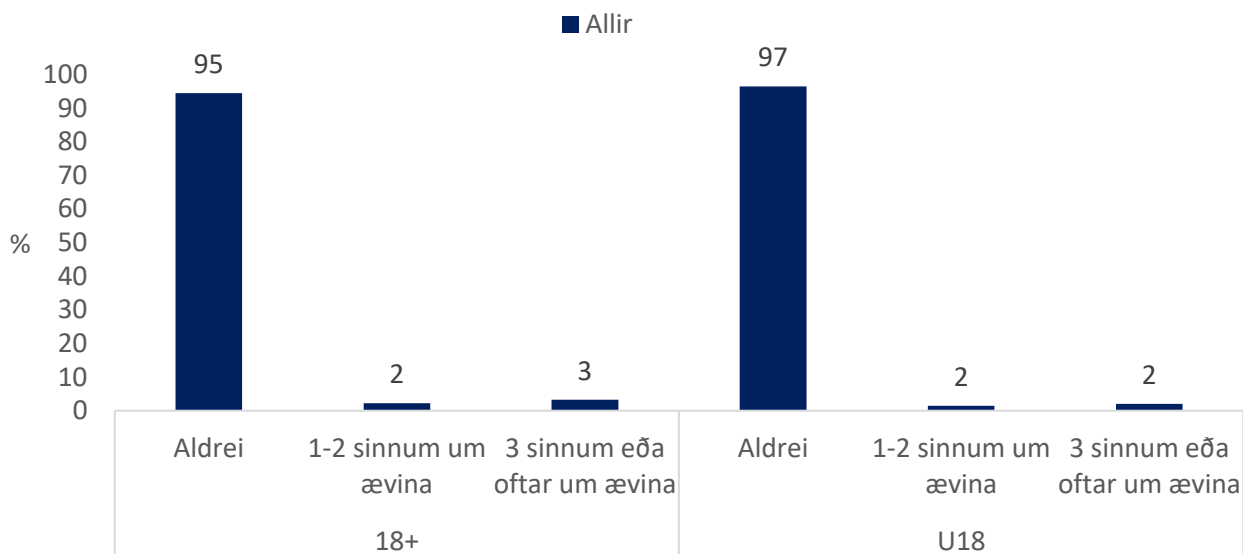
Lyfseðilsskyld lyf án lyfseðils



Mynd 50. Hlutfall framhaldsskólanema á Íslandi sem hafa notað svefntöflur eða róandi lyf án lyfseðils einu sinni eða oftar um ævina, árið 2020. Greint eftir aldri.

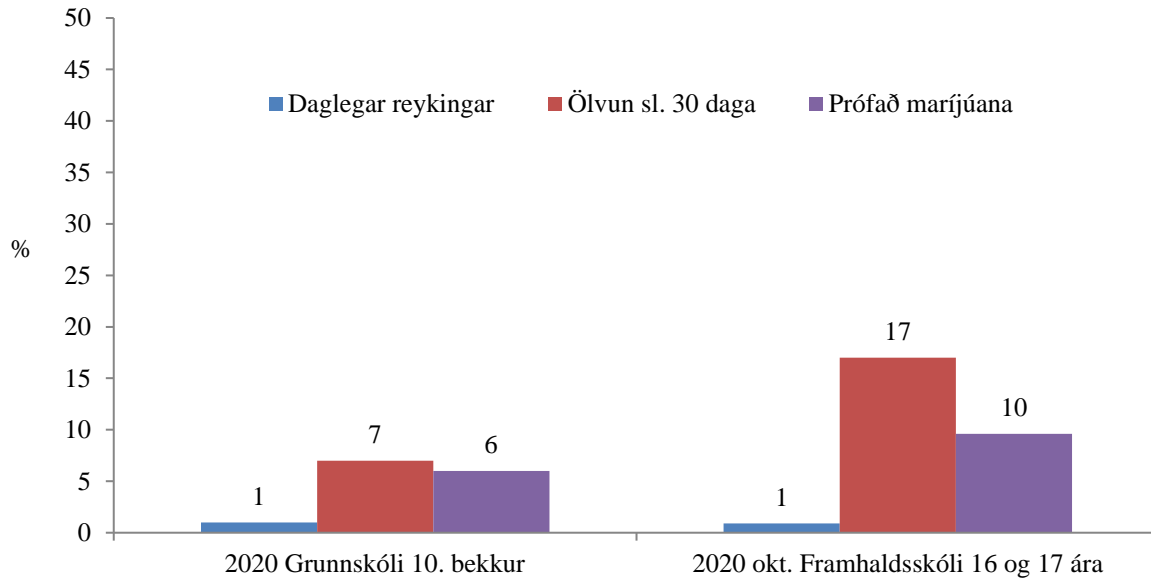


Mynd 51. Hlutfall framhaldsskólanema á Íslandi sem hafa notað morfínskyld verkjalyf án lyfseðils einu sinni eða oftar um ævina, árið 2020. Greint eftir aldri.



Mynd 52. Hlutfall framhaldsskólanema á Íslandi sem hafa notað örvandi lyf án lyfseðils einu sinni eða oftar um ævina, árið 2020. Greint eftir aldri.

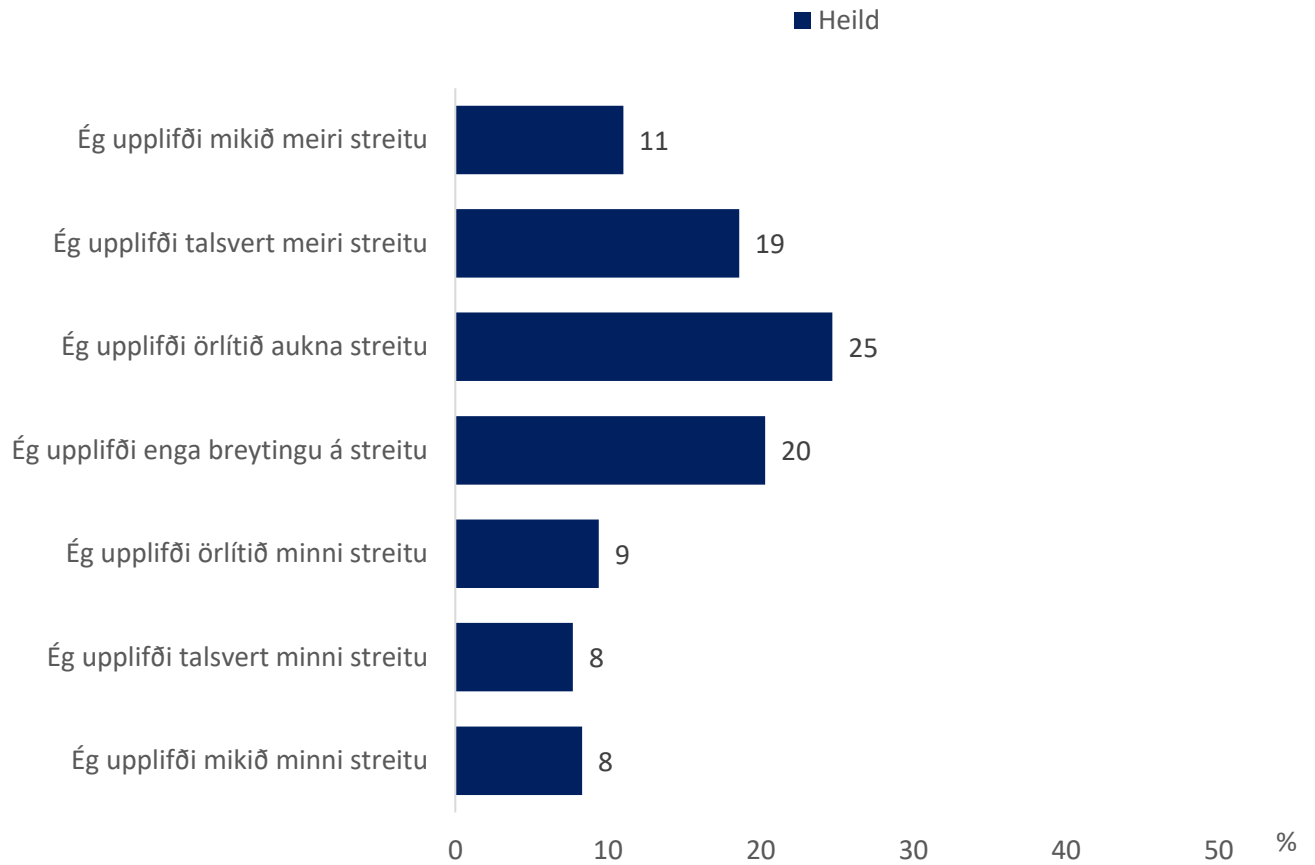
Stökk á milli skólastiga



Mynd 53. Hlutfall nemenda í 10. bekk grunnskóla og hlutfall 16 og 17 ára framhaldsskólanema, sem segjast reykja daglega, hafa orðið ölvuð einu sinni eða oftár síðastliðna 30 daga og **prófað** marjúána einu sinni eða oftár um ævina.

Covid-19-tengdar spurningar í fyrirlögn árið 2020.

Spurningar varðandi eigin líðan í Covid-19



Mynd 54. Hversu mikil áhrif hefur kórónuveirufaraldurinn á streitu hjá þér í dag? Hlutfall nemenda á landinu í heild árið 2020.

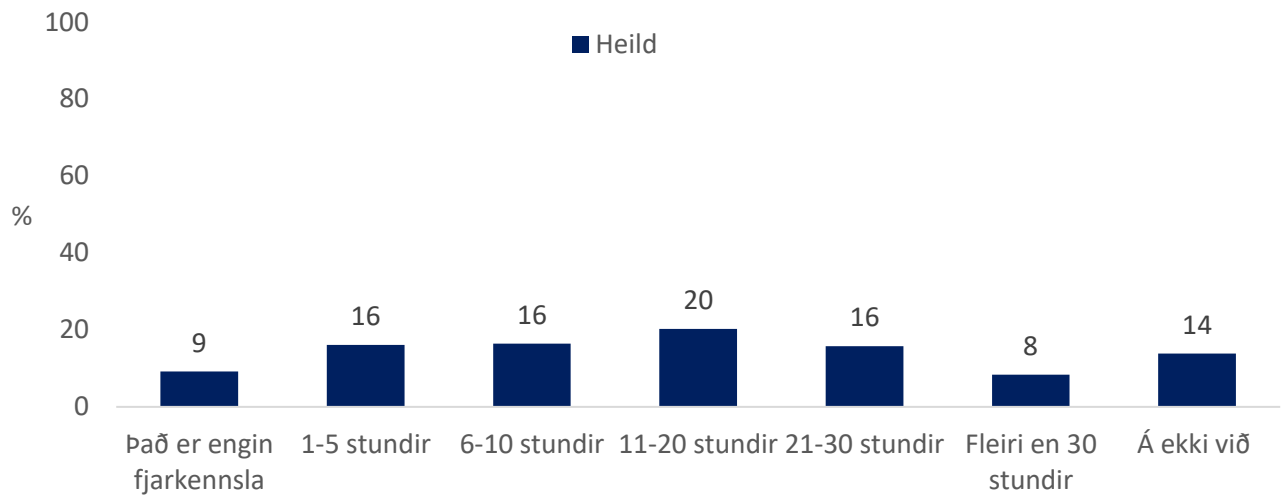
Tafla 11. Hvaða áhrif hafði samkomubannið síðastliðið vor á eftirfarandi þætti í lífi þínu? Hlutfall nemenda á landinu í heild árið 2020.

	Engar áhyggjur (%)	Örlitlar áhyggjur (%)	Talsverðar áhyggjur (%)	Miklar áhyggjur (%)
	Heild	Heild	Heild	Heild
Líkamlegri heilsu þinni	36	40	17	7
Líkamlegri heilsu annarra aðila í kringum þig	17	32	30	21
Andlegri heilsu þinni	28	32	24	17
Andlegri heilsu annarra aðila í kringum þig	16	31	33	21

Tafla 12. Hversu vel áttu eftirfarandi fullyrðingar við um þig meðan á samkomubanninu stóð síðastliðið vor, miðað við áður en samkomubannið hófst? Hlutfall nemenda á landinu í heild árið 2020.

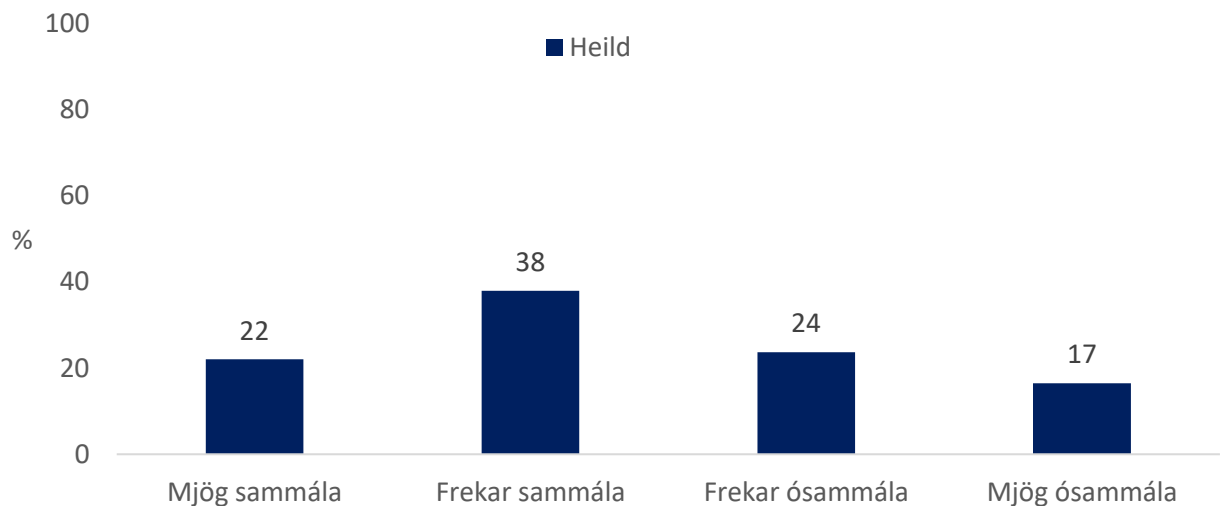
	Mun meira en venjulega (%)	Aðeins meira en venjulega (%)	Engin breyting (%)	Aðeins minna en venjulega (%)	Mun minna en venjulega (%)
	Heild	Heild	Heild	Heild	Heild
Þú upplifðir einmanaleika	17	38	40	3	3
Þú upplifðir kvíða	17	33	42	5	4
Þú varðir tíma á netinu (online)	41	36	21	1	1
Þú áttir í samskiptum við vini og vinkonur á netinu	26	37	29	6	3
Þú upplifðir stuðning frá kennurum og skóla	5	23	56	12	4

Spurningar varðandi vorönn 2020

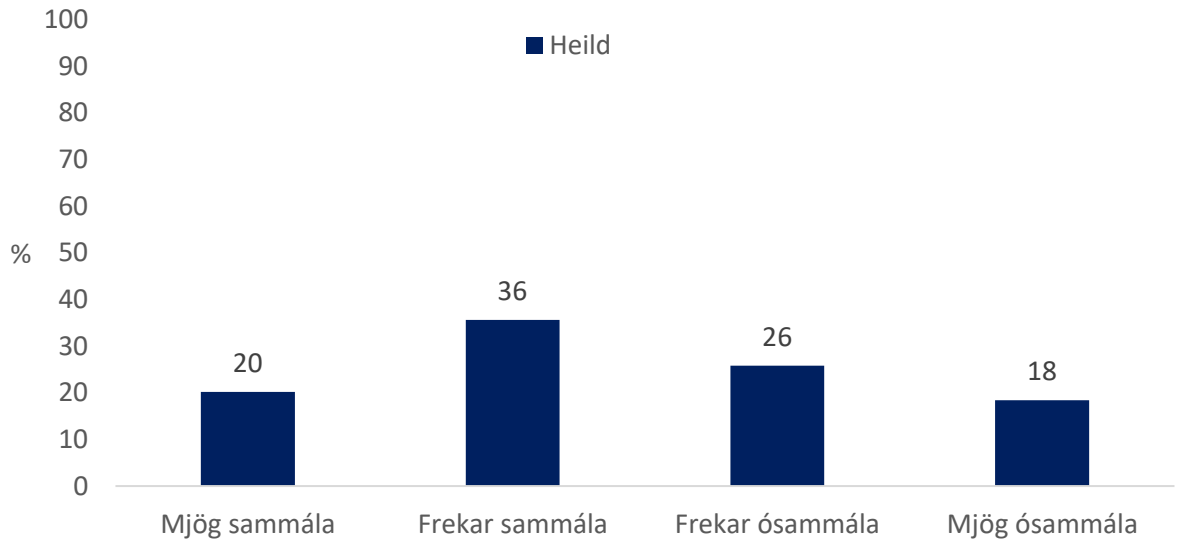


Mynd 55. Á síðustu önn var skólum lokað og kennsla breyttist tímabundið vegna samkomubanns. Hversu margar kennslustundir sóttir þú vikulega í forni fjarkennslu á meðan samkomubannið stóð yfir? Hlutfall nemenda á landinu í heild árið 2020.

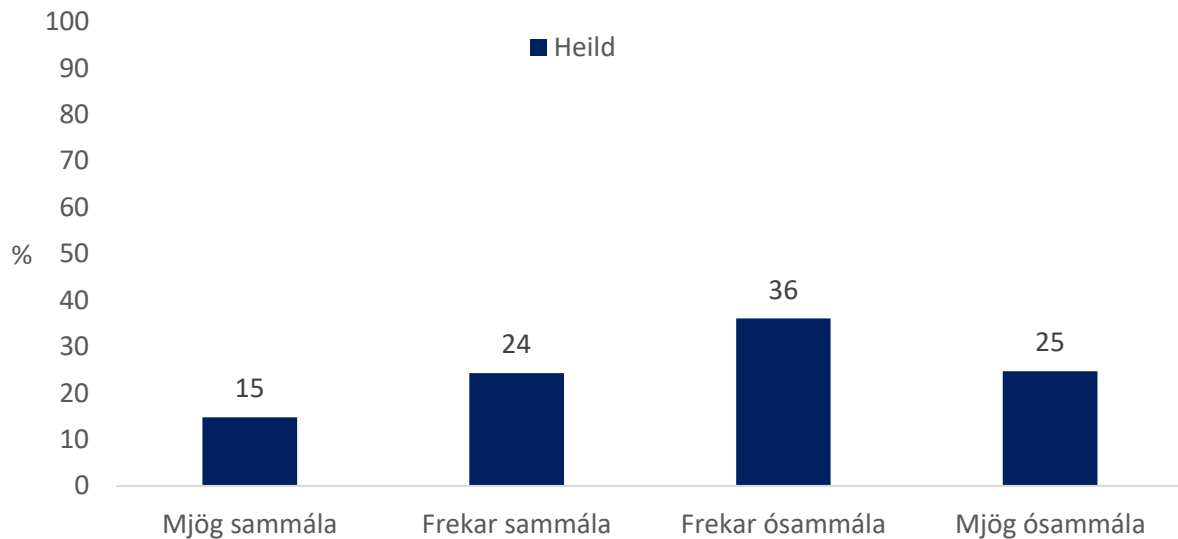
Nemendur voru beðnir um að taka afstöðu til eftirfarandi staðhæfinga: Á síðustu önn var skólum lokað og kennsla breyttist tímabundið vegna samkomubanns. Hversu sammála eða ósammála ertu eftirfarandi staðhæfingum?



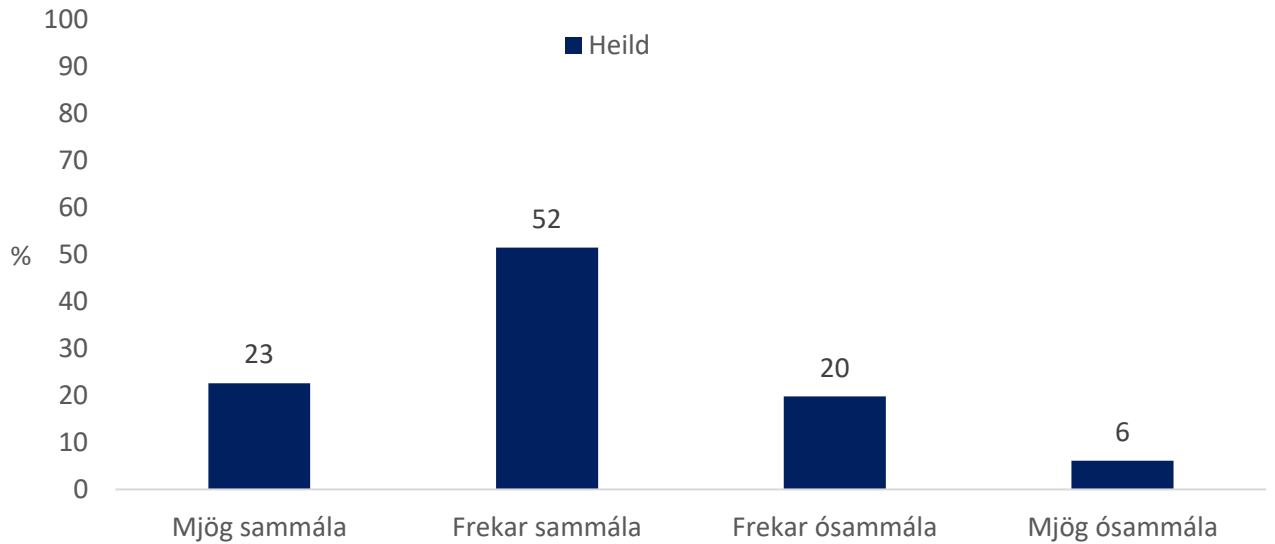
Mynd 56. Kennslufyrirkomulagið í skólanum hentaði mér vel. Hlutfall nemenda á landinu í heild árið 2020.



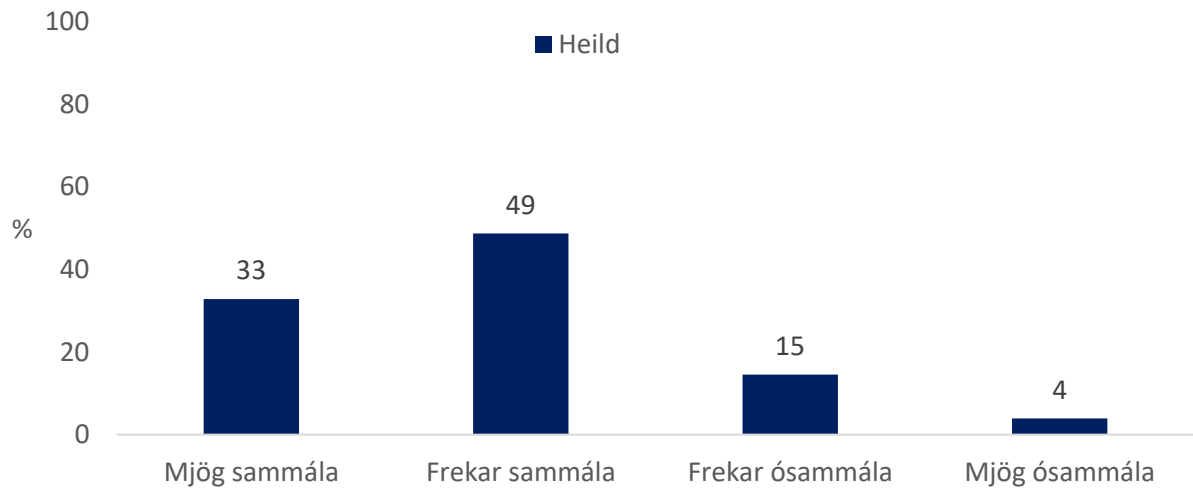
Mynd 57. Ég átti auðvelt með að læra á meðan kennslan var með breyttu sniði. Hlutfall nemenda á landinu í heild árið 2020.



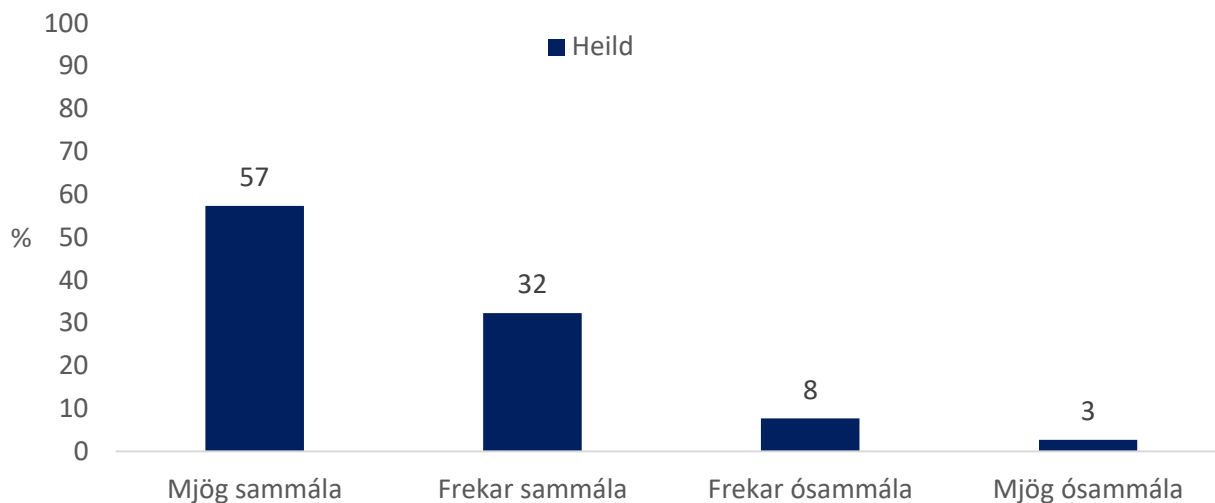
Mynd 58. Kennslufyrirkomulagið hafði slæm áhrif á árangur minn á síðustu önn. Hlutfall nemenda á landinu í heild árið 2020.



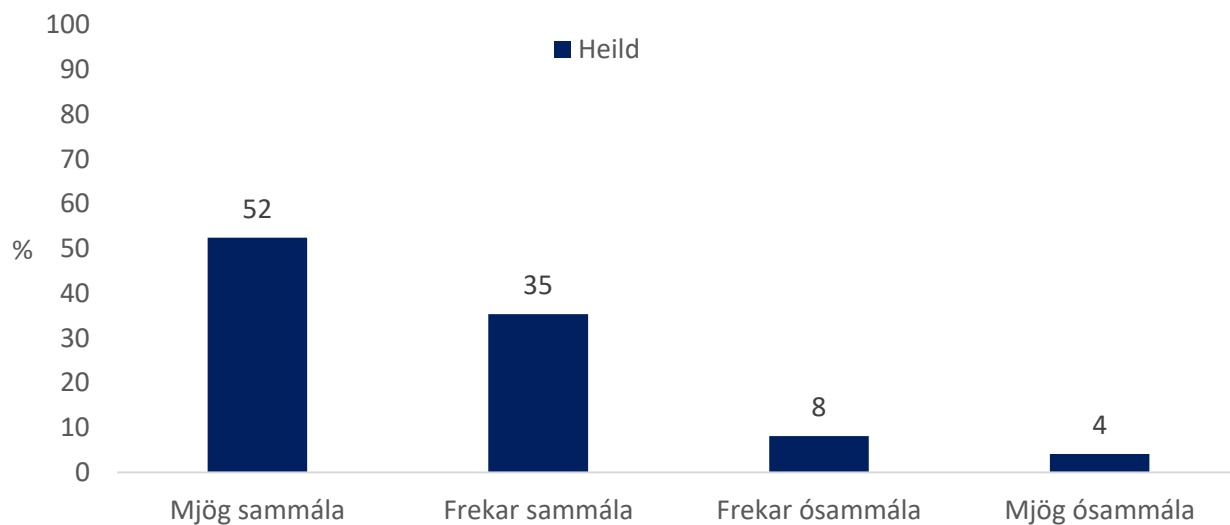
Mynd 59. Ég fékk þann stuðning í náminu sem ég þurfti frá kennaranum. Hlutfall nemenda á landinu í heild árið 2020.



Mynd 60. Ég fékk tækifæri til að eiga í beinum samskiptum við kennara (t.d. í gegnum vefkennslukerfi, tölvupóst, síma, spjall). Hlutfall nemenda á landinu í heild árið 2020.



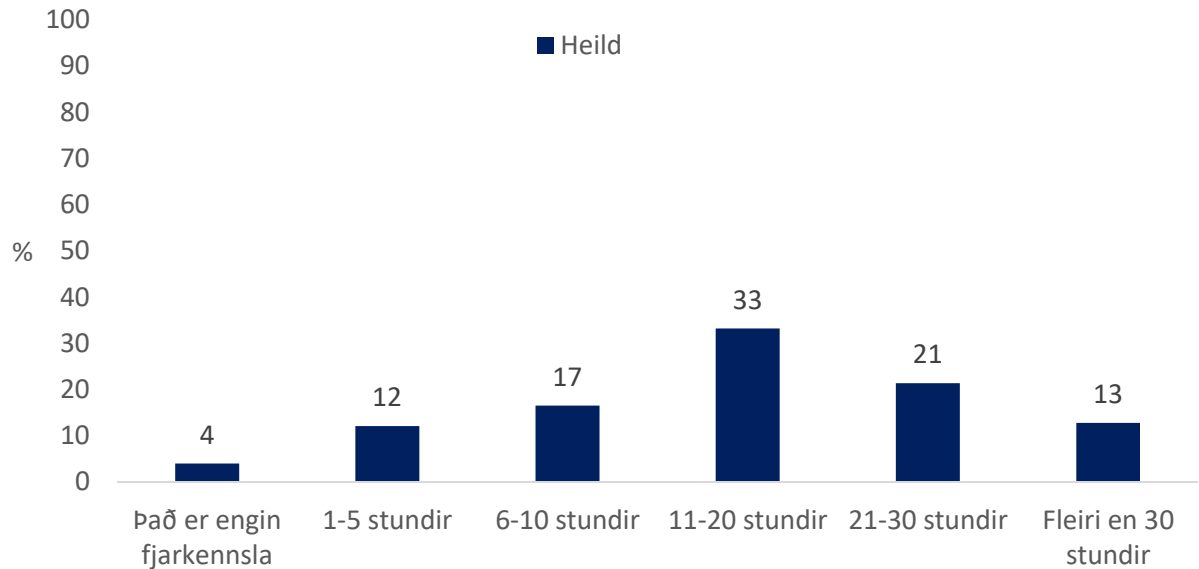
Mynd 61. Ég hafði allt sem ég þurfti á heimili mínu til að taka fullan þátt í náminu (t.d. tölvu, skrifborð og næði). Hlutfall nemenda á landinu í heild árið 2020.



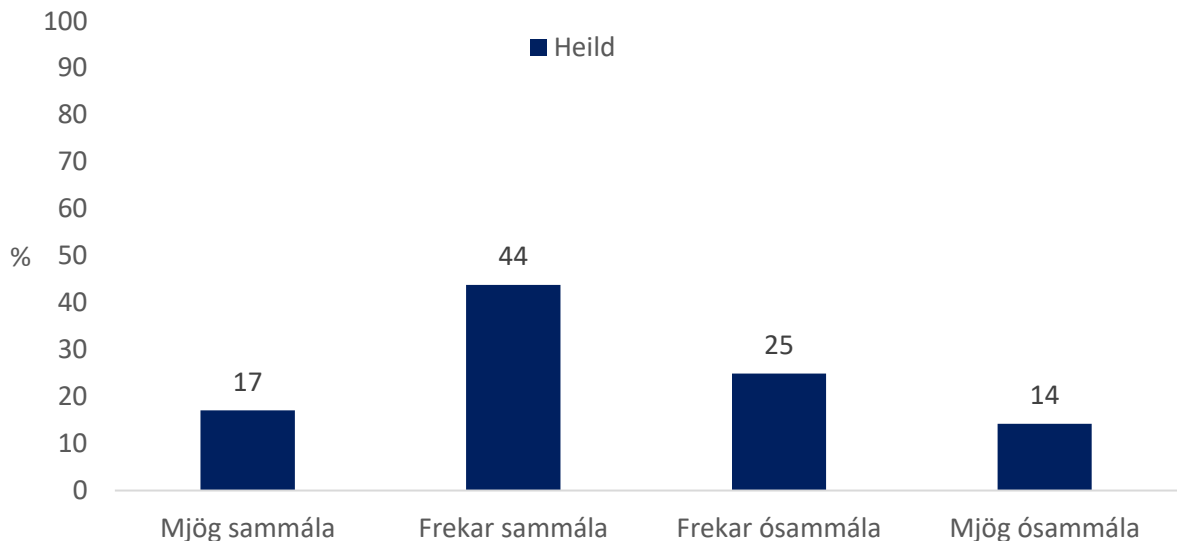
Mynd 62. Ég fékk þann stuðning í náminu sem ég þurft frá foreldrum/forráðamönnum eða öðrum fjölskyldumeðlimum. Hlutfall nemenda á landinu í heild árið 2020.

Spurningar varðandi haustönn 2020

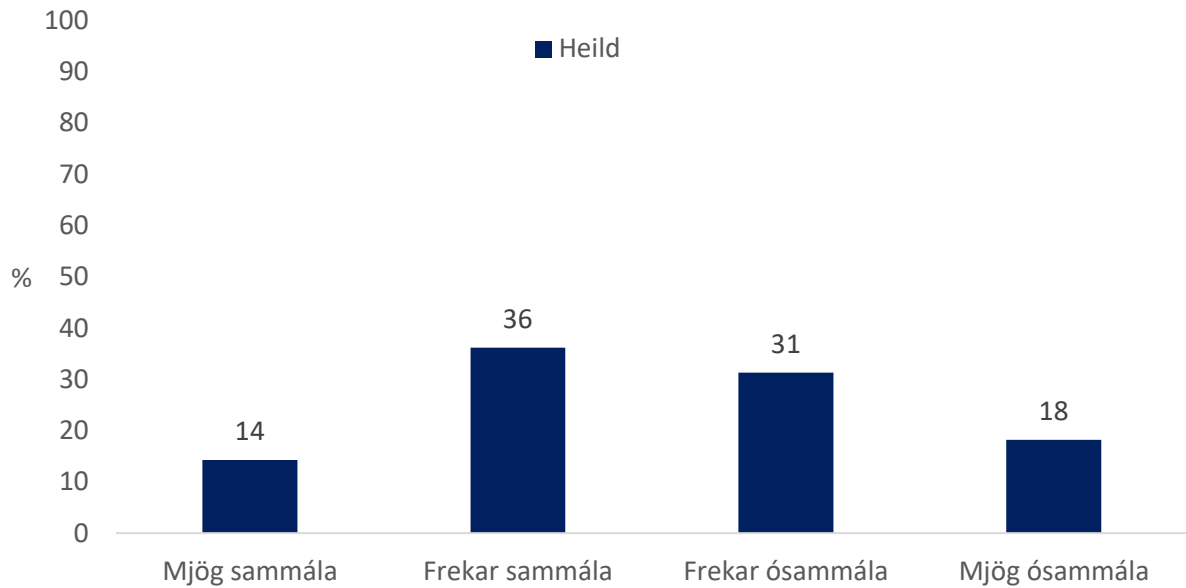
Kennsla í framhaldsskólum hefur breyst tímabundið vegna samkomutakmarkana. Hversu sammála eða ósammála ertu eftirfarandi staðhæfingum?



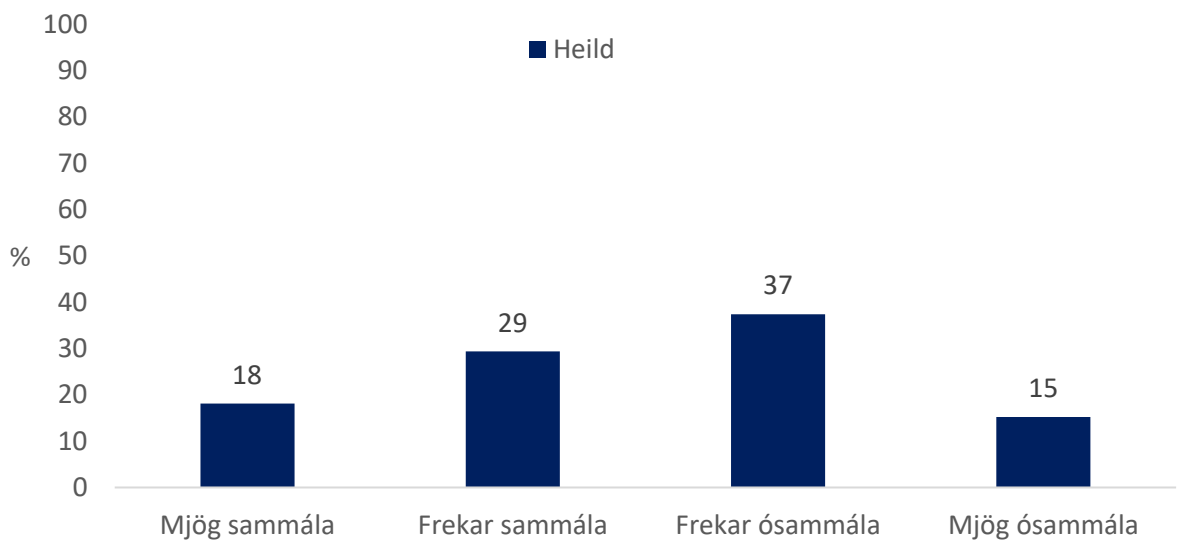
Mynd 63. Hversu margar kennslustundir sækir þú vikulega í formi fjarkennslu? Hlutfall nemenda á landinu í heild árið 2020.



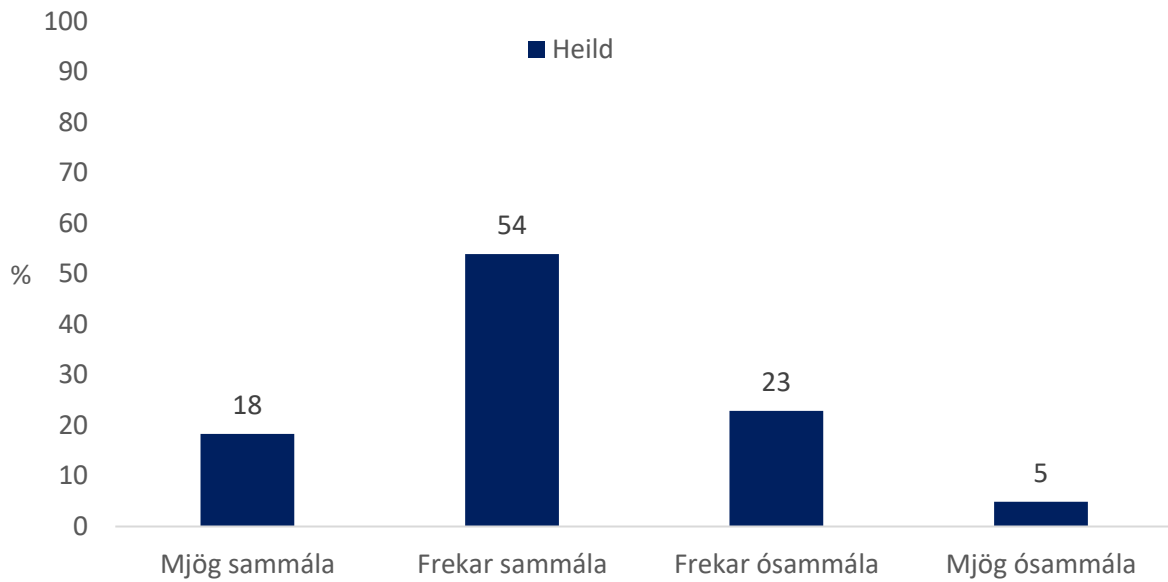
Mynd 64. Kennslufyrirkomulagið í skólanum hentar mér vel. Hlutfall nemenda á landinu í heild árið 2020.



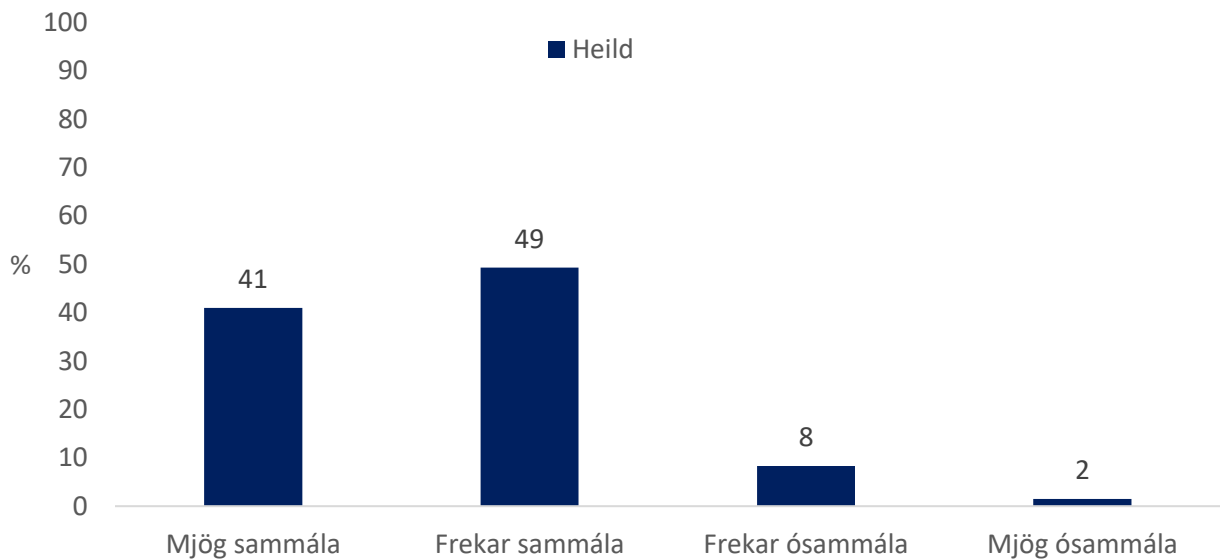
Mynd 65. Ég á auðvelt með að læra á meðan kennslan er með breyttu sniði. Hlutfall nemenda á landinu í heild árið 2020.



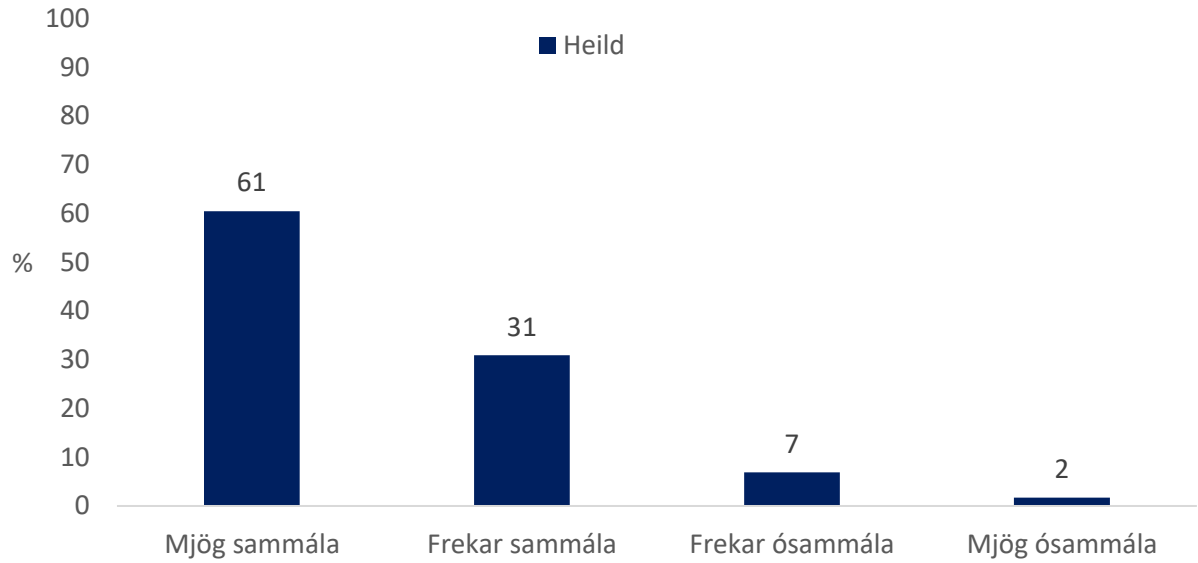
Mynd 66. Kennslufyrirkomulagið mun hafa slæm áhrif á árangur minn á þessari önn. Hlutfall nemenda á landinu í heild árið 2020.



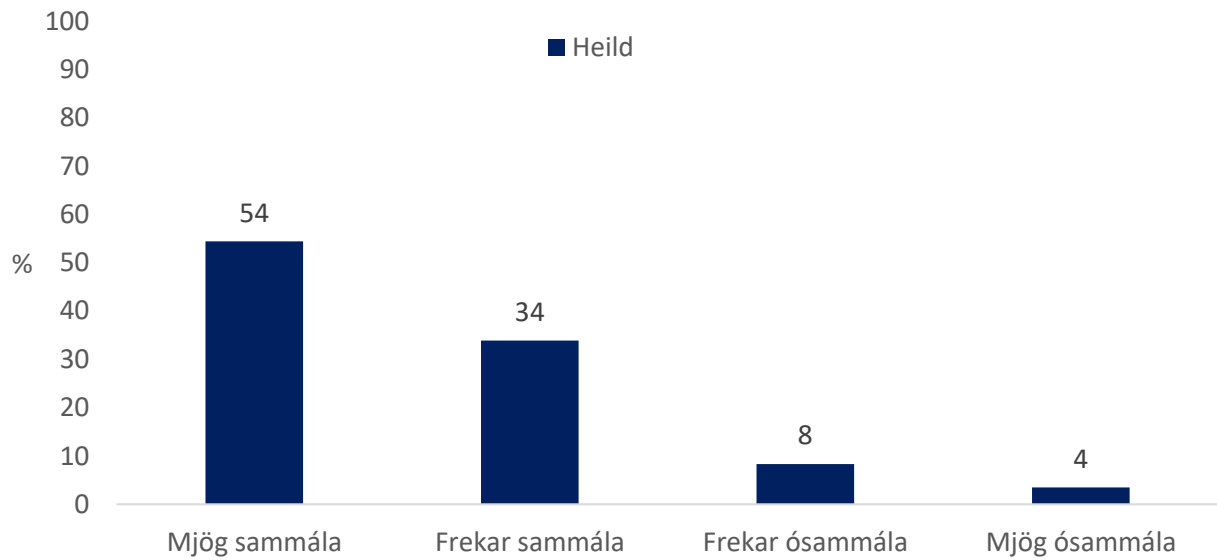
Mynd 67. Ég fæ þann stuðning í náminu sem ég þarf frá kennaranum. Hlutfall nemenda á landinu í heild árið 2020.



Mynd 68. Ég hef tækifæri til að eiga í beinum samskiptum við kennara (t.d. í gegnum vefkennslukerfi, tölvupóst, síma, spjall). Hlutfall nemenda á landinu í heild árið 2020.



Mynd 69. Ég hef allt sem ég þarf á heimili mínu til að taka fullan þátt í náminu (t.d. tölvu við hæfi, skrifborð og næði). Hlutfall nemenda á landinu í heild árið 2020.



Mynd 70. Ég fæ þann stuðning í náminu sem ég þarf frá foreldrum/forráðamönnum eða öðrum fjölskyldumeðlimum. Hlutfall nemenda á landinu í heild árið 2020.

Vísindagreinar

2020

Alfgeir L. Kristjansson PhD, Michael J. Mann, PhD, Jon Sigfusson MEd, Ingibjorg E. Thorisdottir MPH, John P. Allegrante PhD, Inga Dora Sigfusdottir, PhD. Development and Guiding Principles of the Icelandic Model for Preventing Adolescent Substance Use. *Health Promotion Practice*, January 2020 Vol. 21, No. (1) 62–69.

Alfgeir L. Kristjansson PhD, Michael J. Mann, PhD, Jon Sigfusson MEd, Ingibjorg E. Thorisdottir MPH, John P. Allegrante PhD, Inga Dora Sigfusdottir, PhD. Principios Directrices y Desarrollo del Modelo Islandés para la Prevención del Uso de Sustancias en Adolescentes. *Health Promotion Practice Month XXXX Vol. XX, No. (X) 1–8.*

Alfgeir L. Kristjansson PhD, Michael J. Mann PhD, Jon Sigfusson MEd, Ingibjorg E. Thorisdottir MPH, John P. Allegrante PhD, Inga Dora Sigfusdottir PhD. Implementing the Icelandic Model for Preventing Adolescent Substance Use. *Health Promotion Practice January 2020 Vol. 21, No. (1) 70–79.*

Alfgeir L. Kristjansson PhD, Michael J. Mann PhD, Jon Sigfusson MEd, Ingibjorg E. Thorisdottir MPH, John P. Allegrante PhD, Inga Dora Sigfusdottir PhD. Implementación del Modelo Islandés para la Prevención del Uso del Sustancias en Adolescentes. *Health Promotion Practice Month XXXX Vol. XX, No. (X) 1–12.*

Inga Dora Sigfusdottir PhD, Humberto E. Soriano MD, Michael J. Mann PhD, Alfgeir L. Kristjansson PhD. Prevention Is Possible: A Brief History of the Origin and Dissemination of the Icelandic Prevention Model. *Health Promotion Practice January 2020 Vol. 21, No. (1) 58–61.*

2019

Alfgeir L. Kristjansson, John P. Allegrante, Jon Sigfusson, and Inga Dora Sigfusdottir. Do population trends in adolescent electronic cigarette use coincide with changes in prevalence of cigarette smoking? *Prev Med Rep.* 2019 Sep; 15: 100913.

Erin Hoarea, Ingibjorg Eva Thorisdóttir, Alfgeir Logi Kristjansson, Inga Dora Sigfusdóttir, Josh Hayward, Steven Allender, Claudia Strugnell, Nicola Reavley, George Patton, Michael Berk, Felice Jacka. Lessons from Iceland: Developing scalable and sustainable community approaches for the prevention of mental disorders in young Australians. *Mental Health & Prevention* 15 (2019) 200166 .

2018

James, J. E., Baldursdottir, B., Johannsdottir, K. R., Valdimarsdottir, H. B., & Sigfusdottir, I. D. (2018). Adolescent habitual caffeine consumption and hemodynamic James, J. E., Baldursdottir, B., Johannsdottir, K. R., Valdimarsdottir, H. B., & Sigfusdottir, I. D. (2018).

Adolescent habitual caffeine consumption and hemodynamic reactivity during rest, psychosocial stress, and recovery. *Journal of psychosomatic research*, 110, 16-23.

Vilhjalmsdottir, A., Bernburg, J. G., Gardarsdottir, R. B., & Sigfusdottir, I. D. (2018). Community income inequality and adolescent emotional problems: A population-based study. *Journal of Community Psychology*.

Kristjansson, A. L., Thomas, S., Lilly, C. L., Thorisdottir, I. E., Allegrante, J. P., & Sigfusdottir, I. D. (2018). Maternal smoking during pregnancy and academic achievement of offspring over time: A registry data-based cohort study. *Preventive Medicine*, 113, 74-79.

2017

Sigfusdottir, I. D.; Kristjansson, A. L.; Thorlindsson, Th. & Allegrante, J. P. (2017). Stress and adolescent well-being: the need for an interdisciplinary framework. *Health Promotion International*, 32(6), 1081-1090.

Baldursdottir, B.; Taehtinen, R. E.; Sigfusdottir, I. D.; Krettek, A. & Valdimarsdottir, H. B. (2017). Impact of a physical activity intervention on adolescents subjective sleep quality: a pilot study. *Global Health Promotion* 1757-9759; Vol 24 (4): 14-22.

Kristjansson, A.L., Mann, M.J., Sigfusson, J., Sarbu, E.A., Grubliauskiene, J., Daily, S.M., Sigfusdottir, I.D. (2017). Prevalence of e-cigarette use among adolescents in 13 Eastern European Towns and Cities. *Public Health*, 147, 66 – 68.

Sigfusdottir, I. D. Asgeirsdottir, B. B. Hall, H. A., Sigurdsson, J. F., Young S., Gudjonsson, G.H. (2017). An epidemiological study of ADHD and conduct disorder: does family conflict moderate the association? *Social Psychiatry and Psychiatry Epidemiology*, 52 (4), 457 – 464.

Ragnarsdottir, L.D.; Kristjansson, A.L.; Thorisdottir, I.E; et al. (2017). Cumulative risk over the early life course and its relation to academic achievement in childhood and early adolescence. *Preventive Medicine*, 96, 36-41.

Baldursdottir, B.; Valdimarsdottir, H.B.; Krettek, A.; Gylfason, H.F., Sigfusdottir, I.D. (2017). Age-related differences in physical activity and depressive symptoms among 10-19-year-old adolescents: A population based study. *Psychology of Sport and Exercise*, 28, 91-99 .

2016

Ragnarsdottir, LD., Kristjansson, AL., Thorisdottir, IE., Allegrante, JP., Valdimarsdottir, HB., Gestsdottir, S., Sigfusdottir ID. (2017). Cumulative Risk over the Early Life Course and its

Relations to Academic Achievement in Childhood and Early Adolescence. *Preventive Medicine*, 96, 36 – 41.

Mann, MJ., Kristjansson, AL., Smith, ML., Sigfusdottir, ID. (2016). The Influence of Negative Life Events and Problem Behavior on Grades in Early Adolescence: Pathways to Academic Risk in Middle School. *Research in Middle Level Education*, 39: 10, 1-13.

Kristjansson, AL., Sigfusdottir, ID., Thorlindsson, T., Mann, MJ., Sigfusson, J., Allegrante, JP. (2016). Population trends in smoking, alcohol use, and primary prevention variables among adolescents in Iceland, 1997-2014. *Addiction*, 111, 645-652.

2015

Kristjansson, A.L., Sigfusdottir, I.D. (2016). E-cigarette use and relations to tobacco and alcohol use among adolescents. *BMC medicine*, 12, 103.

Kristjansson, A.L., Mann, M.J. Sigfusdottir, I.D. (2015). Licit and illicit substance use by adolescent e- cigarette users compared with conventional cigarette users, dual users and nonusers. *Journal of adolescent health*, 57(5), 562-564.

Murray, C.J.L. et al. (incl. Sigfusdottir, ID). (2015). Global, regional, and national disability-adjusted life years (DALYs) for 306 diseases and injuries and healthy life expectancy (HALE) for 188 countries, 1990-2013: quantifying the epidemiological transition. *The Lancet*, 386, 2145-2191.

Forouzanfar, M.H, et al. (incl. Sigfusdottir, ID). (2015). Global, regional, and national comparative risk assessment of 79 behavioral, environmental and occupational, and metabolic risks or clusters of risks in 188 countries, 1990-2013: a systematic analysis for the Global Burden of Disease Study 2013. *The Lancet*, 386, 2287-2323.

Vos, T et al. (incl. Sigfusdottir, ID.). (2015). Global, Regional, and national incidence, prevalence and years lived with disability for 301 acute and chronic diseases and injuries in 188 countries, 1990-2013: a systematic analysis for the Global Burden of Disease Study 2013. *The Lancet*, 386, 743-800.

Mann, M., Kristjansson, A.L., Sigfusdottir, I.D., Smith, M.L. (2015). The Role of Community, Family, Peer and School Factors in Group bullying: Implications for School-based Intervention. *Journal of School Health*, 85, 477-486.

Kristjansson, A.L., Mann, M.J., Sigfusdottir, I.D., James, J.E. (2015). Mode of Daily Caffeine Consumption Among Adolescents and the Practice of Mixing Alcohol with Energy Drinks: Relationships to Drunkenness. *Journal of studies on Alcohol and Drugs*, 76, 397-405.

Asgeirsdottir, B.B., Sigfusdottir, I.D. (2015). Gender differences in co-occurrence of depressive and anger symptoms among adolescents in five Nordic countries. *Scandinavian journal of Public Health*, 43, 183-189.

Mohsen, N. Et al (incl. Sigfusdottir, I.D.). (2015). Global, regional, and national age-sex specific all-cause and cause-specific mortality for 240 causes of death, 1990-2013: a systematic analysis for the Global Burden of Disease Study 2013. *The Lancet*, 385, 117-171.

James, J.E., Kristjansson, A.L. Sigfusdottir, I.D. (2015). A gender-specific analysis of adolescent dietary caffeine, alcohol consumption, anger, and violent behavior. *Substance use & misuse*. 50, 257-267.

Drake, K., Sigfusdottir, I.D., Sigurdsson, J.F., Gudjonsson, G.H. (2015). Gender differences in the interplay between exposure to trauma and parental disturbances within the home, stress-sensitivity and reported false confessions in adolescents. *Personality and Individual Differences*, 87, 282-87.

Drake, K., Gudjonsson, G.H., Sigfusdottir, I.D., Sigurdsson, J.F. (2015). An investigation into the relationship between the reported experience of negative life events, trait stress-sensitivity and false confessions among further education students in Iceland. *Personality and Individual Differences*, 81, 135-40.

2014

Mann, M. J., Kristjansson, A. L., Sigfusdottir, I. D. (in press). The Impact of Negative Life Events: Comparing the Relative Vulnerability of Middle School, High School, and College-age Students. *Research in Middle Level Education Online*.

Eidsdottir, S. T., Kristjansson, A. L., Sigfusdottir, I. D., Garber, C. E., Allegrante, J. P. (in press). Association between higher BMI and depressive symptoms in Icelandic adolescents: the mediational function of body image. *European Journal of Public Health*.

Kristjansson, A.L., Sigfusdottir, I.D., Sigfusson, J., Allegrante, J.P. (2014). Self-Generated Identification Codes in Longitudinal Prevention Research with Adolescents: A Pilot Study of Matched and Unmatched Subjects. *Prevention Science*, 15(2), 205-212

Kristjansson, A. L., Sigfusdottir, I. D., Mann, M. J., James, J. E. (2014). Caffeinated Sugar-Sweetened Beverages and Common Physical Complaints in Icelandic Children Aged 10-12 Years. *Preventive Medicine*, 58, 40-44.

Gudjonsson, G. H., Sigurdsson, J. F., Sigfusdottir, I. D., & Young, S. (2014). A national epidemiological study of offending and its relationship with ADHD symptoms and associated risk factors. *Journal of Attention Disorders*, 18(1), 3-13.

2013

Sigfusdottir, I. D., Asgeirsdottir, B. B., Gudjonsson, G. H., & Sigurdsson, J. F. (2013). Suicidal ideations and attempts among adolescents subjected to childhood sexual abuse and family conflict/violence: The mediating role of anger and depressed mood. *Journal of Adolescence*, 36(6), 1227–1236.

Halldorsson, V., Thorlindsson, T. and Sigfusdottir, I.D. (2013). Adolescent sport participation and alcohol use: The importance of sport organization and the wider social context. *International Review for the Sociology of Sport*, DOI: 10.1177/1012690213507718.

Kristjansson, A. L., Sigfusdottir, I. D., & Allegrante, J. P. (2013). Adolescent substance use and peer use: a multilevel analysis of cross-sectional population data. *Substance abuse treatment, prevention, and policy*, 8(1), 27.

Kristjansson, A.L., Sigfusson, J., Sigfusdottir, I.D., Allegrante, J.P. (2013). Data collection procedures for school-based surveys among adolescents: the Youth in Europe Study. *Journal of School Health*, 83(9), 662-667.

Kristjansson, A. L., Sigfusdottir, I.D., Frost, S.S., & James, J.E. (2013). Adolescent Caffeine Consumption and Self-reported Violence and Conduct Disorder. *Journal of Youth and Adolescence*, 1 - 10.

Eidsdottir, S.T., Kristjansson, A.L., Sigfusdottir, I.D., Garber, C.E., Allegrante, JP. (2013). Secular trends in overweight and obesity among Icelandic adolescents: Do parental education levels and family structure play a part? *Scandinavian Journal of Public Health*, 41, 384-391.

Yang, F., Helgason, A.R., Sigfusdottir, I.D., Kristjansson, A.L. (2013). Electronic Screen Use and Mental Well-being of 10-12 year old children. *European Journal of Public Health*, 23(3), 492-498.

Sigfusdottir, I.D., Kristjansson, A.L., Agnew, R. (2012). A Comparative Analysis of General Strain Theory. *Journal of Criminal Justice*, 40, 117-127.

Gísladóttir, T.L., Matthíasdóttir, A., Kristjánadóttir, H. (2013). The effect of adolescents' sports clubs participation on self-reported mental and physical conditions and future expectations. *J Sports Sci*, 31(10), 1139-45.

2012

Asgeirsdottir, B. B., Ingolfsson, G., & Sigfusdottir, I. D. (2012). Body Image Trends among Icelandic Adolescents: A Cross-sectional National Study from 1997 to 2010. *Body Image, 9*, 404-408.

Palsdottir, A., Asgeirsdottir, B. B., & Sigfusdottir, I. D. (2012). Gender difference in well-being during school lessons among 10 to 12 year old children: The effects of school, family and peer related factors. *Scandinavian Journal of Public Health, 40*, 605-613.

Guðjonsson, G. H., Sigurdsson, J. F., Sigfusdottir, I. D., et al. (2012). False confessions to police and their relationship with conduct disorder, ADHD, and life adversity. *Personality and Individual Differences 52*, 696-701.

Sigfusdottir, I. D., Kristjansson, A. L., Robert, A. (2012). A comparative analysis of general strain theory. *Journal of Criminal Justice 40*, 117-127.

Guðjonsson, G. H., Sigurdsson, J. F., Sigfusdottir, I. D., et al. (2012). An epidemiological Study of ADHD symptoms among young persons and the relationship with cigarette smoking, alcohol consumption, and illicit drug use. *Journal of Child Psychology and Psychiatry 53*, 304-312.

Thorisdottir, I. E., Kristjansson, A. L., Sigfusdottir, I. D., et al. (2012). The landscape of Overweight and Obesity in Icelandic Adolescents: Geographic Variation in Body-Mass Index between 2000 and 2009. *Journal of Community Health 37*, 234-241.

2011

Gunnlaugsson, G., Kristjansson, A. L., et al. (2011). Intrafamilial conflict and emotional well-being: A population based study among Icelandic adolescents. *Child Abuse & Neglect, 35*, 372-381.

James, J. E., Kristjansson, A. L., Sigfusdottir, I. D., et al. (2011). Adolescent substance use, sleep, and academic achievement: Evidence of harm due to caffeine. *Journal of Adolescence, 34*, 665-673.

Kristjansson, A. L., Sigfusdottir, I. D., Allegrante, J. P & James, J. E. (2011). Adolescent Caffeine Consumption, Daytime Sleepiness, and Anger. *Journal of Caffeine Research, 1(1)*, 75-82.

Sigfusdottir, I. D., Asgeirsdottir, B. B., Sigurdsson, J. F., Gudjonsson, G. H. (2011). Physical activity buffers the effects of family conflict on depressed mood: A study on adolescent girls and boys *Journal of Adolescence, 34*, 895-902.

Kristjansson, A. L., Sigfusdottir, I. D., Karlsson, T., Allegrante, J. P. (2011). The Perceived Parental Support (PPS) Scale: Validity and reliability in the 2006 Youth in Europe substance use prevention survey. *Child Indicators Research*, 4(3), 515-528.

Asgeirsdottir, B. B., Sigfusdottir, I. D., Gudjonsson, G. H. et al. (2011). Associations between sexual abuse and family conflict/violence, self-injurious behavior, and substance use: The mediating role of depressed mood and anger. *Child Abuse & Neglect*, 35, 210-219.

James, J. E., Kristjansson, A. L., Sigfusdottir, I. D. (2011). Adolescent Substance Use, Sleep, and Academic Achievement: Evidence of Harm Due to Caffeine. *Journal of Adolescence*, 34, 665-673.

Sigfúsdóttir, I. D., Kristjansson, A. L., Gudmundsdottir, M. L., & Allegrante, J. P. (2011). Substance use prevention through school and community-based health promotion: a transdisciplinary approach from Iceland. *Global health promotion*, 18(3), 23–26.

Kristjansson, A. L., Sigfusdottir, I. D., Karlsson, T., Allegrante, J. P. (2011). The Perceived Parental Support (PPS) Scale: Validity and reliability in the 2006 Youth in Europe substance use prevention survey. *Child Indicators Research*, 4, 515-528.

James, J. E., Kristjansson, A. L., Sigfusdottir, I. D. (2011). Adolescent Substance Use, Sleep, and Academic Achievement: Evidence of Harm Due to Caffeine. *Journal of Adolescence*, 34(4), 665-673.

2010

Thorlindsson, T. and Halldorsson, V. (2010). Sport, and use of anabolic androgenic steroids among Icelandic high school students: A critical test of three perspectives. *Substance Abuse Treatment, Prevention, and Policy*, 5, 32.

Sigfusdottir, I. D., Asgeirsdottir, B. B., Sigurdsson, J. F., and Gudjonsson, G. H. Physical activity buffers the effects of family conflict on depressed mood: A study on adolescent girls and boys. *Journal of Adolescence*, 34(5), 895-902.

Asgeirsdottir B. B, Gudjonsson G. H, Sigurdsson J. F, et al. Protective processes for depressed mood and anger among sexually abused adolescents: The importance of self-esteem. *Personality and individual differences*, 49(5), 402-407

Kristjansson, A. L., James, J. E., Allegrante, J. P., Sigfusdottir, I. D., Helgason, A. R. (2010). Adolescent substance use, parental monitoring, and leisure time activities: 12-year outcomes of primary prevention in Iceland. *Preventive Medicine*, 51, 168-171.

Eidsdottir, S. P., Kristjansson, A. L., Sigfusdottir, I. D., Garber, C. E., Allegrante, J. P. (2010). Trends in Body Mass Index among Icelandic Adolescents and Young Adults from 1992 to 2007. *International Journal of Environmental Research and Public Health*, 7, 2191-2207.

Sigurdsson, J. F., Gudjonsson, G., Asgeirsdottir, B. B., Sigfusdottir, I. D. (2010) Sexually abusive youth: what are the background factors that distinguish them from other youth? *Psychology, Crime and Law*, 1-15

Sigfusdottir, I. D., Gudjonsson, G. H., Sigurdsson, J. F. 2010. Bullying and delinquency: The mediating role of anger. *Personality and Individual Differences*, 48, 391-396.

Kristjansson, A. L., Sigfusdottir, I. D., James, J. E., Allegrante, J. P., Helgason, A. R. (2010). Perceived Parental Reactions and Peer Respect as Predictors of Adolescent Cigarette Smoking and Alcohol Use. *Addictive Behaviors*, 35, 256-259.

Kristjansson, A. L., Sigfusdottir, I. D., Allegrante, J. P. (2010). Health Behavior and Academic Achievement among Adolescents: The Relative Contribution of Dietary Habits, Physical Activity, BMI and Self-Esteem. *Health Education & Behavior*, 37(1), 51-64.

2009

Gudjonsson, G., Sigurdsson, J. F., Sigfusdottir, I. D. (2009). False confessions among 15- and 16-year-olds in compulsory education and the relationship with adverse life events. *Journal of Forensic Psychiatry & Psychology*, 20, 950-963.

Gault-Sherman, M., Silver, E., Sigfusdottir, I. D. (2009). Gender and the associated impairments of childhood sexual abuse: A national study of Icelandic youth. *Social Science and Medicine*, 69, 1515-1522.

Gudjonsson, G. H., Sigurdsson, J. F., Sigfusdottir, I. D. (2009). Interrogation and false confessions among adolescents in seven European countries: What background and psychological variables best discriminate between false confessors and non-false confessors? *Psychology, Crime & Law*, 15, 711-728.

Kristjansson, A. L., Sigfusdottir, I. D. (2009). The Role of Parental Support, Parental Monitoring, and Time spent with Parents on Adolescent Academic Achievement in Iceland: A Structural Model of Gender Differences. *Scandinavian Journal of Educational Research*, 53, 481-496.

Bernburg, J. G., Thorlindsson, T., Sigfusdottir, I. D. (2009). The neighborhood effects of disrupted family processes on adolescent substance use. *Social Science & Medicine*, 69, 129-137.

Sigfusdottir, I. D., Silver, E. (2009). Emotional Reactions to Stress among Adolescent Boys and Girls: An Examination of the Mediating Mechanisms proposed by General Strain Theory. *Youth and Society*, 40, 571-590.

Bernburg, J. G., Thorlindsson, Th., Sigfusdottir, I. D. (2009). Relative Deprivation and Adolescent Outcomes in Iceland: A Multilevel Test. *Social Forces*, 87, 1223-1250.

Bernburg, J. G., Thorlindsson, Th., Sigfusdottir, I. D. (2009). The spreading of suicidal behavior: The contextual effect of community household poverty on adolescent suicidal behavior and the mediating role of suicide suggestion. *Social Science & Medicine*, 68, 380-389.

Sigfusdottir, I. D., Thorlindsson, Th., Kristjansson, A. L., Roe, K. M. And Allegrante, J. P. (2008) Substance use prevention for adolescents: the Icelandic Model. *Health Promotion International*, 24 (1), 16-25.

Kristjansson, A. L., Sigfusdottir, I. D., Allegrante, J. P., Helgason, A. R. (2009) Parental divorce and adolescent cigarette smoking and alcohol use: assessing the importance of family conflict. *Acta Paediatrica*, 98, 537-542.

Kristjansson, A. L., Sigfusdottir, I. D., Allegrante, J. P., Helgason, A. R. (2009) Adolescent Health Behavior, Contentment in School, and Academic Achievement. *American Journal of Health Behavior*, 33(1), 69-79.

2008

Sigfusdottir, I. D., Kristjansson, A. L., Thorlindsson, Th. and Allegrante, J. P. (2008). Trends in prevalence of substance use among Icelandic adolescents, 1995–2006. *Substance Abuse Treatment, Prevention, and Policy*, 3, 12.

Gudjonsson, G. H., Sigurdsson, J. F., Sigfusdottir, I. D., Asgeirsdottir, B. B. (2008). False confessions and individual differences: The importance of victimization among youth. *Personality and Individual Differences*, 45, 801-805.

Sigfusdottir, I. D., Asgeirsdottir, B. B., Sigurdsson, J. F. and Gudjonsson, G. H. (2008). Trends in depressive symptoms, anxiety symptoms and visits to healthcare specialists: A national study among Icelandic adolescents. *Scandinavian Journal of Public Health*, 36(4), 361-368.

Eiðsdottir, S. Þ., Kristjansson, A. L., Sigfusdottir, I. D., Allegrante, J. P. (2008). Trends in physical activity and participation in sports clubs among Icelandic adolescents. *European Journal of Public Health*, 18(3), 1–5.

Sigfusdottir, I. D., Asgeirsdottir, B. B., Gudjonsson, G. H., Sigurdsson, J. F. (2008). A Model of Sexual Abuse's Effects on Suicidal Behavior and Delinquency: The Role of Emotions as Mediating Factors. *Journal of Youth and Adolescence*, 37, 699–712.

Kristjansson, A. L., Sigfusdottir, I. D., Allegrante, J. P. and Helgason, A. R. (2008). Social correlates of cigarette smoking among Icelandic adolescents: A population-based cross-sectional study. *BMC Public Health*, 8, 86.

Kristjansson, A. L. (2007). On Social Equality and Perceptions of Insecurity. *European Journal of Criminology*, 4(1), 59-86.

2007

Gudjonsson, G. H., Sigurdsson, J. F., Asgeirsdottir, B. B., Sigfusdottir, I. D. (2007). Custodial interrogation: What are the background factors associated with claims of false confession to police? *The Journal of Forensic Psychiatry & Psychology*, 18(2), 266-275.

Sigfusdottir, I. D., Kristjansson, A. L. and Allegrante, J. P. (2007). Health behaviour and academic achievement in Icelandic school children. *Health education research*, 22(1), 70-80.

Gunnlaugsson, G. G, Kristjansson, A. L, Einarsdottir, J, Sigfusdottir, I. D. (2007). Domestic conflict, emotional well being and delinquent behaviour: a population-based study among Icelandic adolescents. *European Journal of Public Health*, 17, suppl.2.

Sigfusdottir, I. D., Thorlindsson, Th. and Bjarnason, Th. (2007). Religion: soutien divin et tension psychologique [Religion: Divine Support and psychological tension] *Social Compass*, 54, 473. Greinin á ensku.

Thorlindsson, Th., Bjarnason, Th. and Sigfusdottir, I. D. (2007). Individual and Community Processes of Social Closure: A Study of Adolescent Academic Achievement and Alcohol Use. *Acta Sociologica*, 50, 161-168.

Sigfusdottir, I. D., Gudjonsson, G. H., Sigurdsson, J. F., Asgeirsdottir, B. B. (2006). Custodial interrogation, false confession and individual differences: A national study among Icelandic youth. *Personality and Individual Differences*, 41, 49–59.

Sigurdsson, J. F., Gudjonsson, G. H., Bragason, A. V., Kristjansdottir, E., Sigfusdottir, I. D. (2006). The role of violent cognition in the relationship between personality and the involvement in violent films and computer games. *Personality and Individual Differences*, 41, 381-392.

Bjarnason, Th., Thorlindsson, Th., Sigfusdottir, I. D., Welch, M. R. (2005). Familial and Religious Influences on Adolescent Alcohol Use: A Multi-Level Study of Students and School Communities. *Social Forces*, 84(1), 375-390.

Sigfusdottir, I. D., Farkas, G. and Silver, E. (2004). The Role of Depressed Mood and Anger in the Relationship Between Family Conflict and Delinquent Behavior. *Journal of Youth and Adolescence*, 33(6), 509-522.

Bjarnason, Th. and Sigfusdottir, I. D. (2002). Nordic Impact: Article Productivity and Citation Patterns in Sixteen Nordic Sociology. Departments. *Acta Sociologica*, 45, 253-267.