

Efni: Umferð hópþifreiða í Reykjavík

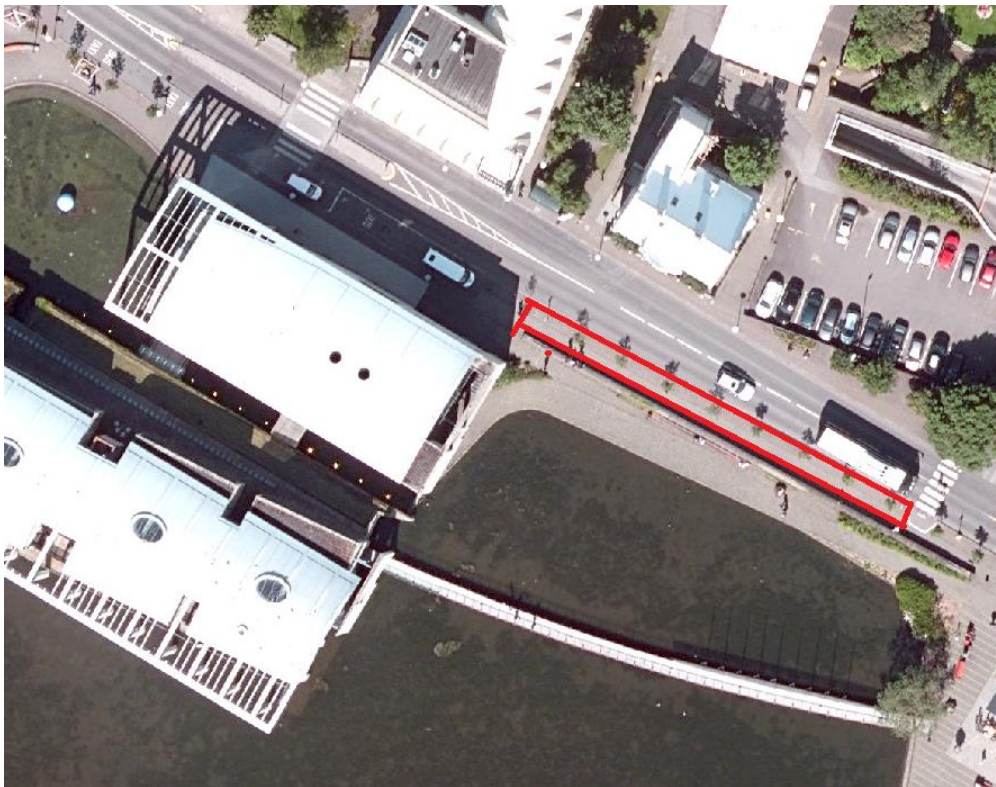
Ágætu ráðsmenn,

Samtök ferðapjónustunnar hafa lengi átt í samræðum við Reykjavíkurborg um bættu umferð hópþifreiða innan borgarinnar. Þessi samtöl hafa m.a. skilað sér í þeim safnstæðum sem hefur verið komið upp víðsvegar um borgina og stuðla að bættu umferðarskipulagi. Nokkrir hnökrar hafa þó komið með notkun safnstæðanna og í kjölfar fundar með samgöngustjóra Reykjavíkurborgar og fulltrúa Höfuðborgarstofu fyrir skömmu vilja samtökin koma eftirfarandi ábendingum og tillögum á ráðið til umfjöllunar og aðgerða.

Eftirfarandi ábendingum og tillögum er komið á framfæri varðandi safnstæði

1. Vonarstræti, Ráðhús Reykjavíkur

Stæði við ráðhúsið Reykjavíkur er talsvert mikið notað og hefur oft á tíðum myndast þar teppa bæði af bílum og fólki. Lagt er til að stæðið verði lengt í austur meðfram Vonarstræti í átt að Iðná.



2. Lækjargata, Mæðragarður

Stæði mun nýtast betur þegar nýtt hótél hefur risið við Lækjargötu og framkvæmdum lokið.

3. Lækjargata, Lækjartorg

Stæði er oft fullt af einkabifreiðum og mikilvægt að beita viðurlögum við því.

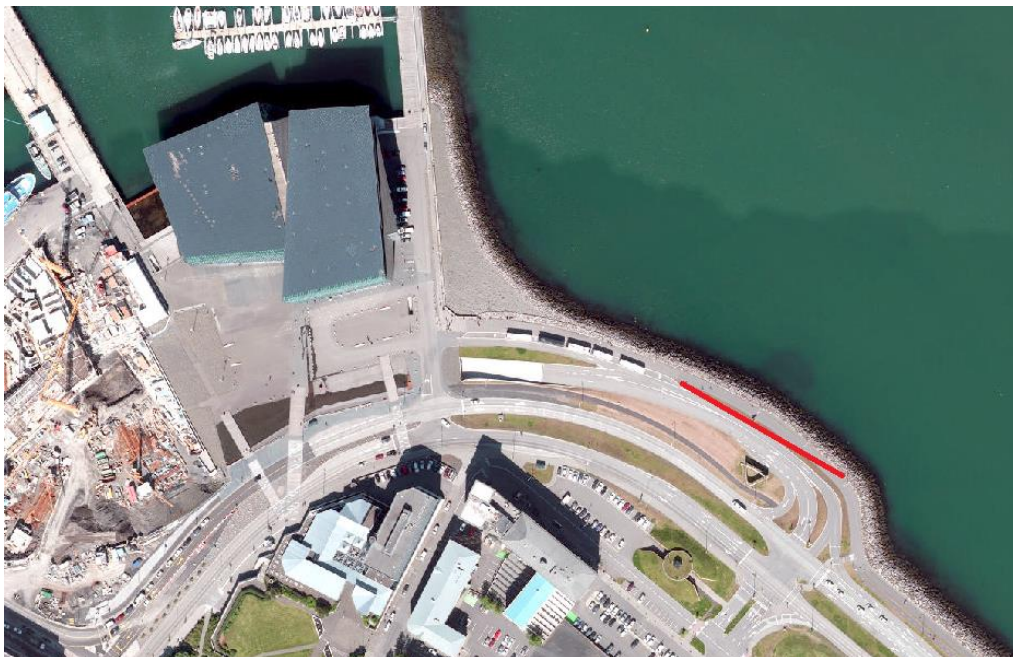
4. Tryggvagata, Radisson Blu 1919 og tillaga að nýju safnstæði við Miðbakka

Stæði er endanlega úr sögunni vegna framkvæmda við Hafnartorg og uppgröft Gömlu bryggjunnar. Þetta mun skapa vandræði fyrir ferðamenn sem kom úr Kvosinni og þurfa að komast í rútur og önnur ökutæki. Samtökin leggja til að unnið verði að skipulagningu safnstæða og langtímastæða við Miðbakka eins og VSÓ hafa áður lagt til með svipaðri útfærslu og gert er við Skarfabakka. Þessi stæði munu án efa létta mikið á umferð ferðamanna vegna Kvosar og þjónustu við Miðbakkahöfnina.



5. Sæbraut, Harpa og nágrenni

Stæðið við Hörpu virkar vel en þyrfti að vera helmingi lengra til að þjóna húsinu og nágrenni þess.



6. Ingólfsstræti, Safnahús og 7. Hverfisgata, Traðarkot

Samtökin leggja til að Safnahús ný stæði niður að Seðlabanka og loka stæði 7 við Traðarkot vegna mikilla vandkvæða við stæðið og til að koma til móts við kvartanir íbúa. Samtökin leggja samhliða til að útbúin verð biðaðstaða austanmegin við Arnarhól.



8. Eiríksgata, Hallgrímskirkja

Núverandi stæði er of lítið og þröngt ásamt háum kantsteinum sem verður að fjarlægja. Samtökin leggja til að skilgreint verði safnstæði fyrir 4-5 bíla með vasa við Eiríksgötu.

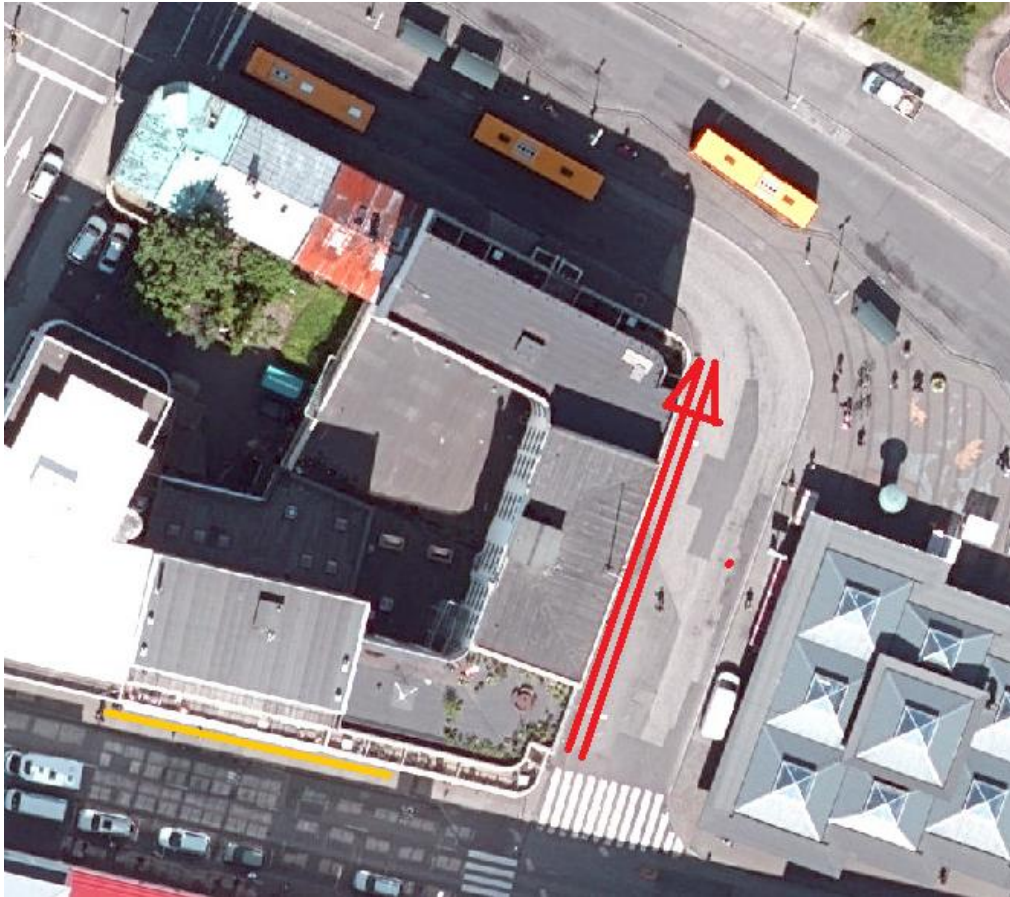


9. Snorrabraut við Laugaveg

Stæði virkar vel eftir að það var opnað að nýju

10. Hlemmur við Laugaveg

Stæðið er mjög þröngt og óaðgengilegt. Samtökin leggja til að stæðið verð fært inn á Hlemm.



11. Austurbær - Snorrabraut

Stæði virkar vel

12 Þórunnartún – Höfðatorg

Stæði virkar vel og nýtist vel

13. Rauðarárstígur Miðgarður

Stæði virkar vel og nýtist vel

Aðrar tillögur að safnstæðum og umferðarleiðum

Samtökin eru með eftirfarandi tillögur að öðrum safnstæðum sem mikilvægt er fyrir ráðsmenn að íhuga með það að markmiði að gera umferð hópbifreiða um borgina einfaldari betri bæði fyrir ferðamenn og ekki síður borgarbúa. Einnig mun gott skipulag á umferð hópbifreiða stuðla að betri lofgæðum og eiga sinn þátt í að ná loftslagsmarkmiðum framtíðarinnar

Aðalstræti

Samtökin leggja til að Aðalstræti verði gert að ferðapjónustu- og vöruafhendingargötu sem aðeins bílar 8m og minni fá að aka.

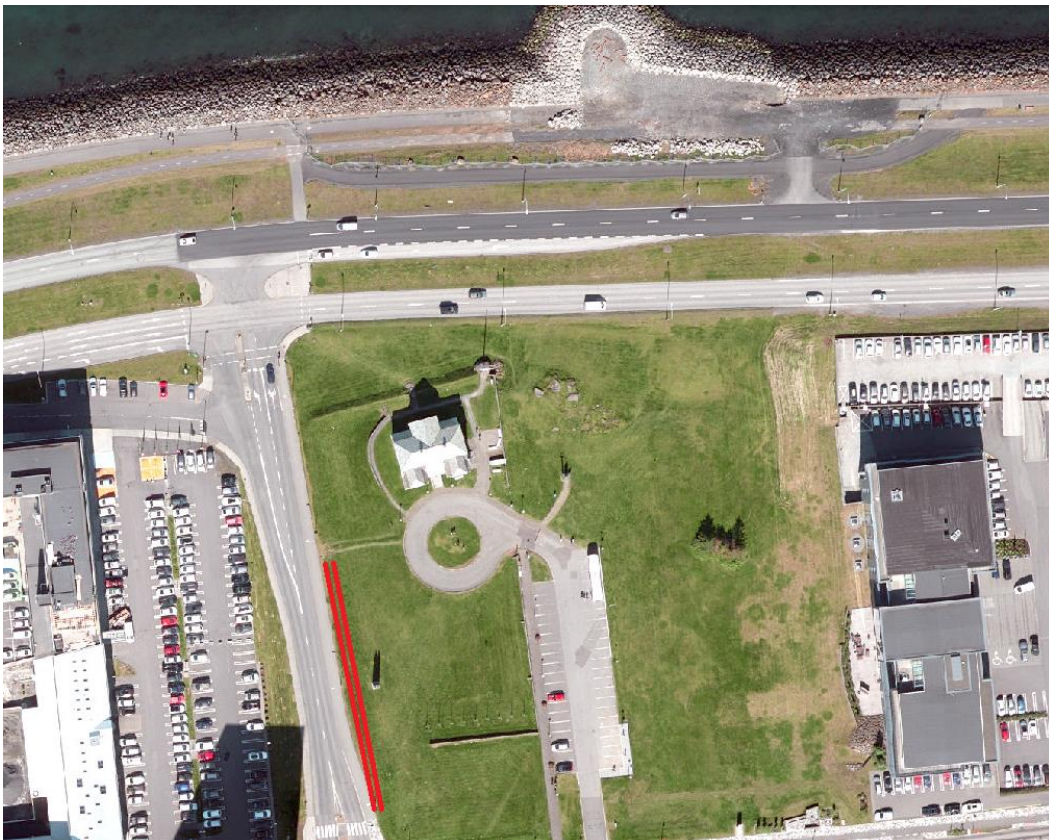
Skúlagata við Hótel Barón

Vegna aukins framboðs á hótelrymi við ofanverða Skúlagötu og ofanverða Hverfisgötu leggja samtökin til að útbúið verð safnstæði við Hótel Barón.



Katrínartún til móts við Höfða

Samtökin leggja til að útbúinn verði vasi fyrir 3-4 rútur við Katrínartún til móts við Höfða til að mæta þeirri umferð ferðamanna sem skoða Höfða og væntanlegri umferð í nýjan vita við Sæbraut.



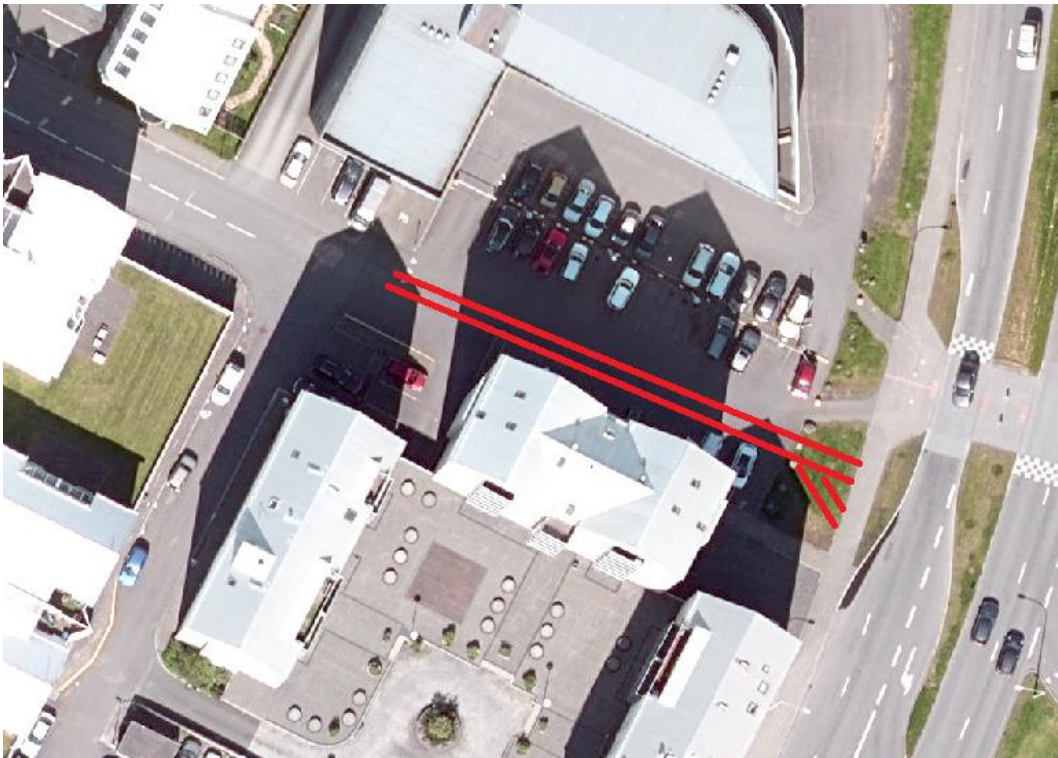
Suðurlandsbraut við Reykjavík Lights Hotel

Samtökin leggja til að útbúinn verði vasi við Suðurlandsbraut til móts við Reykjavík Lights til að auka umferðaröryggi á stæðinu og fækka tjónum.



Skúlagata / Snorrabraut

Samtökin leggja til að opnað verði fyrir umferð fyrir hópþífreidar frá Skúlagötu í austur inna á Snorrabraut og minnka þannig áreiti hópþífreida gagnvart íbúum á Barónstíg, Hverfisgötu og Skúlagötu.



Ábendingar um bætt aðgengi vegna skilta:

Hallarmúli/Ármúli

Færa þarf ljósastaur og skilti þannig að bílar geti tekið hægribeygju inn í Ármúlann



Túngata/Ægisgata

Skilti við Túngötu /Ægisgötu verði fært inn á ljósastaur við Ægisgötu



Samtökin lýsa sig reiðubúin að koma á fund ráðsins til að fara nánar yfir efni ofangreindra ábendinga og tillagna.

Virðingarfyllt
f.h. Samtaka ferðapjónustunnar

Gunnar Valur Sveinsson

Afrit sendist á:
Faxaflóahafnir



Umferð hópbifreiða í Reykjavík – umsögn um ábendingar og tillögur SAF

Í bréfi Samtaka ferðaþjónustunnar (SAF) til skipulags- og samgönguráðs, dags. 18. desember 2018, eru settar fram ábendingar og tillögur varðandi safnstæði og umferð hópbifreiða í Reykjavík. Ráðið óskaði í janúar umsagnar skrifstofu samgöngustjóra og borgarhönnunar um málið og er hana að finna hér að neðan. Kort af safnstæðum og akstursleiðum hópbifreiða má sjá að neðan. Nánari upplýsingar er að finna á heimasíðu borgarinnar og á upplýsingasíðu fyrir ferðamenn <https://reykjavik.is/thjonusta/rutustoppistodvar> og <https://busstop.is/>





1. Vonarstræti, Ráðhús Reykjavíkur

SAF leggja til að safnstæði við ráðhús Reykjavíkur verði lengt í austur til að hægt sé að taka við fleiri hópþifreiðum, sjá mynd úr bréfi að neðan.



Samkvæmt talningum er mikið álag á safnstæði við ráðhúsið en það kann að vera vegna þess að safnstæði í Tryggvagötu hefur verið lokað og að aðgengi að safnstæði í Mæðragarði er ekki með besta móti vegna framkvæmda.

Lagt er til að það verði kannað hvort/hvernig hægt er að skapa aðstöðu fyrir a.m.k. eina 12-15 m hópþifreið til viðbótar við ráðhúsið og það metið í samhengi við möguleika á safnstæði á Miðbakka (sjá nr. 4).

Niðurstöður þeirrar athugunar verði lagðar fyrir skipulags- og samgönguráð.

2. Lækjargata, Mæðragarður

Fram kemur í bréfi SAF að stæði muni nýtast betur þegar nýtt hótél hefur risið við Lækjargötu og framkvæmdum þar er lokið.

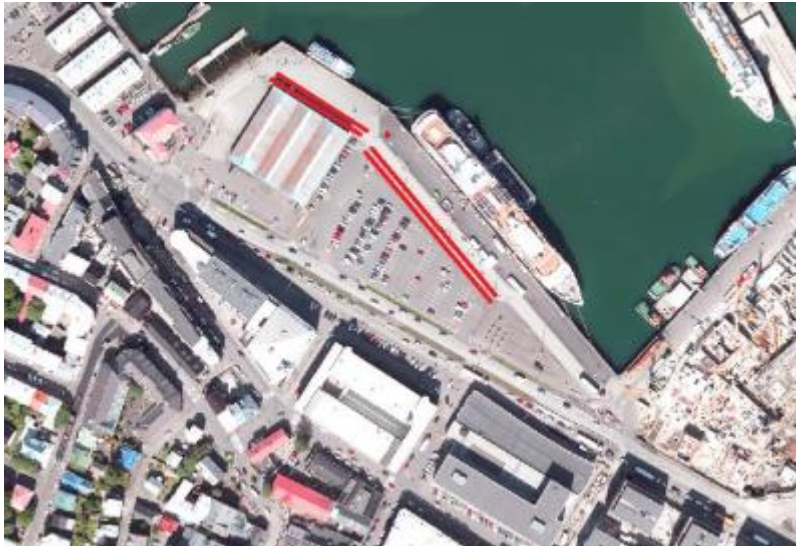
3. Lækjargata, Lækjartorg

Fram kemur í bréfi SAF að stæðið er oft fullt af einkabílum og að mikilvægt sé að beita viðurlögum við því. Ábendingin hefur verið send bæði til lögreglu og Bílastæðasjóðs.



4. Tryggvagata, Radisson Blu 1919 og tillaga að nýju safnstæði við Miðbakka

SAF leggja til að unnið verði að skipulagningu safnstæða og langtímastæða fyrir hópbifreiðar við Miðbakka í ljósi þess að stæði í Tryggvagötu er endanlega úr sögunni vegna verndunar Steinbryggju, sjá mynd úr bréfi að neðan.



Lagt er til að þetta verði kannað í samvinnu við Faxaflóahafnir um leið og nýting Miðbakka sem almenningsrýmis verður endurskilgreind. Safnstæði á Miðbakka myndi létta enn frekar á umferð hópbifreiða um Kvosina og nýttast bæði ferðamönnum á leið í og úr Kvosinni og úr/í skemmtiferðaskip. Niðurstöður þeirrar athugunar verði lagðar fyrir skipulags- og samgönguráð.

5. Sæbraut, Harpa og nágrenni

SAF leggja til að safnstæði við Hörpu verði lengt í austur til að hægt sé að taka við fleiri hópbifreiðum, sjá mynd úr bréfi að neðan.



Lagt er til að beðið verði með frekari skoðun á þessari hugmynd í ljósi þess að lagt er til að kannað verði hvernig stækka má stæði í Ingólfsstræti og koma fyrir nýju stæði í Skúlagötu.



6. Ingólfsstræti, Safnahús og 7. Hverfisgata, Traðarkot

SAF leggja til að safnstæði við Safnahúsið verði lengt í norður í átt að Seðlabanka og að útbúin verði biðaðstaða austanmegin við Arnarhól. Jafnframt leggja SAF til að safnstæði nr. 7 við Traðarkot verði lokað vegna mikilla vandkvæða í umferð ökutækja og gangandi við stæðið, sjá mynd úr bréfi að neðan.



Traðarkot er lítið stæði, töluvert kvartað vegna hindrana á almennri umferð um Hverfisgötu, vegna hindrana á umferð strætisvagna um Hverfisgötu og vegna hindrana við aðkomu að bílastæðahúsi (Traðarkoti). Einnig hafa borist kvartanir frá ferðamönnum sem eiga erfitt með að finna rétta hópþefreið þegar hvað flestar þeirra eru í röð niður Hverfisgötu á annatímum.

Við Safnahúsið er nokkuð stórt safnstæði í dag en lagt er til að skoðað verði hvort og hvernig hægt er að stækka það og loka þá stæði við Traðarkot í samræmi við tillögur SAF. Einnig er lagt til að farið verði í frekari skoðun á því að setja upp skýli við safnstæðið, sbr. frumdrög frá Batteríinu sem kynnt voru skipulags- og samgönguráði 31. október 2018. Sjá mynd að neðan.



Niðurstöður þeirra athugana verði lagðar fyrir skipulags- og samgönguráð til umfjöllunar.



8. Eiríksgata, Hallgrímskirkja

SAF leggja til að skilgreint verði safnstæði fyrir 4-5 bíla með vasa við Eiríksgötu í stað núverandi safnstæðis sem er inni á bílastæði við Hallgrímskirkju, sjá mynd úr bréfinu að neðan.



Hluti bílastæða við Hallgrímskirkju eru í borgarlandi og hluti innan lóðar. Þetta er að sumu leyti viðkvæmt og flókið umhverfi en lagt er til að það verði skoðað hvernig hægt væri að útfæra safnstæði þarna með öðrum hætti, hvaða áhrif það hefði á fjölda bílastæða og leiðir gangandi og hjólandi o.fl.

Niðurstöður þeirrar athugunar verði lagðar fyrir skipulags- og samgönguráð til umfjöllunar.

9. Snorrabraut við Laugaveg

Fram kemur í bréfi SAF að safnstæðið virki vel.



10. Hlemmur við Laugaveg

SAF leggja til að safnstæði við Hlemm verði flutt af Laugavegi inn á Hlemm þar sem núverandi stæði sé mjög þröngt og óaðgengilegt, sjá mynd úr bréfi að neðan.



Nýtt skipulag samgangna og byggðar á Hlemmsvæðinu er í undirbúningi, fyrir liggur deiliskipulagslýsing og stefnt er að því að afgreiða endurskoðað skipulag haustið 2019. Staðsetning safnstæðis og útfærsla er til skoðunar í þessu ferli.

11. Austurbær - Snorrabraut

Fram kemur í bréfi SAF að safnstæðið virki vel.



Aðrar tillögur að safnstæðum og umferðarleiðum

Í bréfi SAF eru settar fram tillögur að öðrum safnstæðum og skipulagi umferðar hópbifreiða til að einfalda flæðið fyrir bæði ferðamenn og borgarbúa og stuðla að betri loftgæðum og minni losun gróðurhúsalofttegunda frá umferð.

Aðalstræti

SAF leggja til að Aðalstræti verði gert að ferðaþjónustu- og vöruafhendingargötu sem aðeins bílar 8 m og minni fá að aka.

Aðalstræti var opið fyrir umferð hópbifreiða til sumarsins 2017 þegar nýtt fyrirkomulag tók gildi og umferð allra hópbifreiða um götuna var bönnuð. Horfa þarf heildstætt þessi mál í Kvosinni. Í ljósi þess að safnstæði í Tryggvagötu, sem kom að sumu leyti í stað safnstæðis í Aðalstræti, hefur verið lokað er lagt til að þessi tillaga verði tekin til skoðunar þegar niðurstöður greiningar á möguleikum á nýju safnstæði á Miðbakka og fleiri þáttum liggja fyrir.

Skúlagata við Hótel Barón

SAF leggja til að útbúið verði safnstæði í Skúlagötu við Hótel Barón til að mæta auknu framboði á hótelrymi við ofanverða Skúlagötu og ofanverða Hverfisgötu. Sjá mynd úr bréfi að neðan.



Í deiliskipulagi er gert ráð fyrir safnstæði við hótél sem rísa á að Skúlagötu 26. Þar kemur því safnstæði þegar sú bygging hefur risið. Einnig er til skoðunar að útbúa safnstæði í Skúlagötu við Klapparstíg. Lagt er til að það verði einnig skoðað hvernig hægt væri að útfæra safnstæði í Skúlagötu þar sem SAF leggja til, horft verði heildstætt á möguleikana á Skúlagötu.

Niðurstöður þessara athugana verði lagðar fyrir skipulags- og samgönguráð til umfjöllunar.



Katrínartún til móts við Höfða

SAF leggja til að útbúinn verði vasi fyrir 3-4 rútur við Katrínartún til móts við Höfða til að mæta umferð ferðamanna sem skoða Höfða og væntanlegri umferð ferðamanna að nýjum vita við Sæbraut. Sjá mynd úr bréfi að neðan.



Með tilkomu rútustæðis þarna væri hægt að takmarka eða banna umferð hópþefreiða inn á bílastæði við Höfða og endurskoða umhverfi við húsið. Lagt er til að tillagan verði tekin til nánari skoðunar, hvernig hægt væri að útfæra safnstæði þarna hvaða áhrif það hefði á umferð og leiðir gangandi og hjólandi o.fl.

Niðurstöður þeirrar athugunar verði lagðar fyrir skipulags- og samgönguráð til umfjöllunar.

Suðurlandsbraut við Reykjavík Lights Hotel

SAF leggja til að útbúinn verði vasi fyrir hópþefreiðar við Suðurlandsbraut til móts við Reykjavík Lights til að auka umferðaröryggi á stæðinu og fækka tjónum. Sjá mynd úr bréfi að neðan.



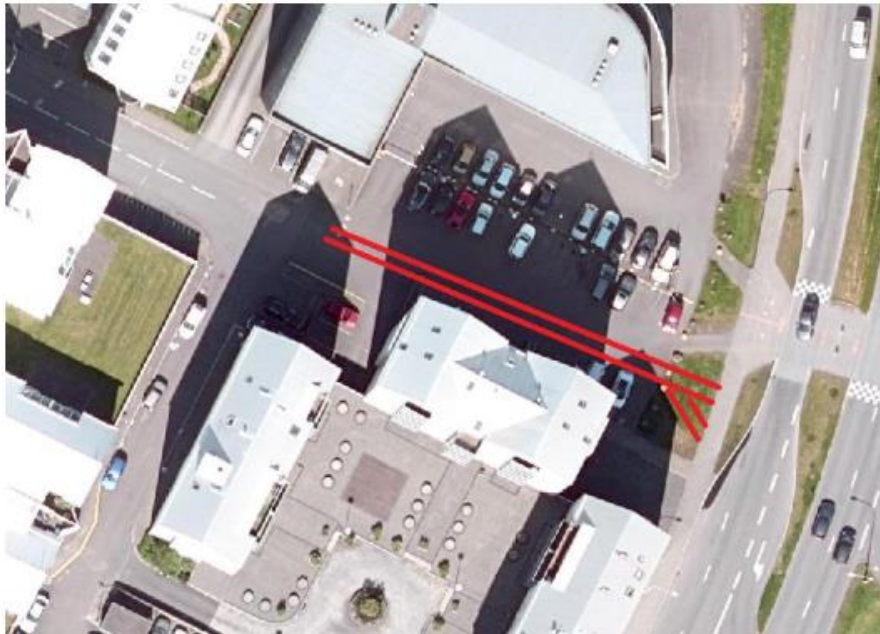
Að óbreyttu er ekki æskilegt að koma fyrir rútustæði í kanti Suðurlandsbrautar m.a. þar sem hámarkshraði þarna er 50 km/klst. og umferð mikil. Endurskoðun Suðurlandsbrautar í heild sinni er á



dagskrá sem hluti af undirbúningi Borgarlínu. Í þeirri vinnu er eðlilegt að skoða hvort og þá hvar koma eigi fyrir safnstæði fyrir hópbfreiðar.

Skúlagata / Snorrabraut

SAF leggja til að opnað verði fyrir umferð fyrir hópbfreiðar frá Skúlagötu í austur inn á Snorrabraut og minnka þannig áreiti hópbfreiða gagnvart íbúum á Barónsstíg, Hverfisgötu og Skúlagötu. Sjá mynd úr bréfi að neðan.



Umbeðin akstursleið er innan tveggja lóða. Að óbreyttu er því ekki hægt að opna á umferð hópbfreiða né annarra ökutækja milli Skúlagötu og Snorrabrautar.

Ábendingar um bætt aðgengi vegna skilta

Í bréfi SAF er að finna ábendingar um skilti og önnur götugögn sem þyrfti að lagfæra svo hópbfreiðar rekist ekki ítrekað utan í þau. Þeim ábendingum hefur verið komið til skila til viðkomandi aðila innan Umhverfis- og skipulagssviðs.

fyrir hönd skrifstofu samgöngustjóra og borgarhönnunar

Þorsteinn R. Hermannsson

Samgöngustjóri