

Reykjavíkurborg

Ráðhúsinu  
101 Reykjavík

Mosfellsbæ, 26. nóvember 2018  
erindi nr. 201811036/19.3 ÓM

**Efni: Afgreiðsla skipulagsnefndar vegna erindis yðar**

Á 472. fundi skipulagsnefndar Mosfellsbæjar 23. 11. 2018, var neðangreint erindi tekið fyrir og svohljóðandi bókun gerð:

**Úlfarsfell - deiliskipulag á toppi fellsins**

Borist hefur erindi frá Reykjavíkurborg dags. 31. október 2018 varðandi nýtt deiliskipulag fyrir topp Úlfarsfells.

Skipulagsnefnd fagnar fullnægjandi útvarps- og fjarskiptaþjónustu fyrir sveitarfélagið með uppsetningu nýs fjarskiptamasturs á toppi Úlfarsfells en leggur áherslu á að neikvæðum umhverfisáhrifum mastursins verði haldið í lágmarki.

Afgreiðsla skipulagsnefndar er gerð með fyrirvara um staðfestingu bæjarstjórnar Mosfellsbæjar og verður yður gert viðvart ef afgreiðsla erindisins verður á annan veg í bæjarstjórn en hér er tilkynnt.

Þetta tilkynnist hér með.

Virðingarfyllst,  
f.h. skipulagsnefndar Mosfellsbæjar

  
Skipulagsfulltrúi  
Mosfellsbæjar  
Ólafur Melsted  
Skipulagsfulltrúi

Athygli er vakin á því að telji einhver rétti sínum hallað með ofangreindri samþykkt er honum heimilt að skjóta máli sínu til úrskurðarnefndar umhverfis- og auðlindamála, Skúlagötu 21, 101 Reykjavík, sbr. 52.gr. laga nr. 123/2010 og lög nr. 130/2011.

Þeir einir geta skotið máli til úrskurðarnefndarinnar sem eiga lögvarða hagsmuni tengda hinni kærðu ákvörðun. Frestur til að skjóta máli til nefndarinnar er einn mánuður frá því að kæranda varð kunnugt eða mátti vera kunnugt um ákvörðun þá sem kæra á. Sé um að ræða ákvörðun sem sætir opinberri birtingu, telst kærufrestur frá birtingu ákvörðunar.



Skipulagsfulltrúi  
Reykjavíkurborg  
Borgatúni 12-14  
105 Reykjavík


Reykjavík 7. desember 2018  
UST201811-037/K.S.J.  
10.04.03

**Efni:** Deiliskipulag – Úlfarsfell – tillaga - fjarskiptamaður

Vísað er til erindis skipulagsfulltrúa Reykjavíkurborgar er barst 5. nóvember sl. þar sem óskað er umsagnar Umhverfisstofnunar um tillögu að deiliskipulagi fjarskiptamasturs á toppi Úlfarsfells.

Umhverfisstofnun veitti umsögn um lýsingu ofangreinds deiliskipulags þann 10. janúar sl. og lagði stofnunin áherslu á útivistargildi svæðisins. Að mati stofnunarinnar er komið til móts við þær áherslur með áætlun um útsýnispall á toppi tækjaskýlis og áætlun um að nýta náttúruleg efni við framkvæmdir og fella þær að umhverfinu.

Virðingarfyllst

  
Kristín S Jónsdóttir  
Sérfræðingur

  
Björn Stefánsson  
Sérfræðingur

Anna Lísu Guðmundsdóttir  
Margrét Björk Magnúsdóttir

# Fornleifaskráning vegna deiliskipulags á Stórahnjúk Úlfarsfelli



**Reykjavík 2018**

Borgarsögusafn Reykjavíkur  
Skýrsla nr. 194

Unnið að beiðni Minjastofnunar Íslands.

Skýrslur Borgarsögusafns Reykjavíkur.

Ábyrgðarmaður: María Karen Sigurðardóttir, deildarstjóri minjavörslu og rannsókna,  
Borgarsögusafni Reykjavíkur.

© Borgarsögusafn Reykjavíkur

Anna Lía Guðmundsdóttir, Margrét Björk Magnúsdóttir.

Mynd á forsiðu: Stórihnjúkur á Úlfarsfelli 2018, horft í norðaustur.

Borgarsögusafn Reykjavíkur

Skýrsla nr. 194

Reykjavík 2018

Öll réttindi áskilin.



## Efnisyfirlit

Formáli .....	2
1. Inngangur .....	3
2. Almennt um verndun menningarminja .....	4
3. Tilgangur og aðferðafræði skráningar fornleifa .....	6
4. Úlfarsá söguágríp.....	7
5. Skrá yfir fornleifar og yngri minjar.....	11
6. Niðurstöður og varðveislumat.....	16
7. Heimildir .....	17

## Formáli

Hér á eftir fer rannsókn og skrá yfir fornleifar og yngri minjar á deiliskipulagssvæði á hærri koll Úlfarsfells, *Stórahnjúk*. Deiliskipulagssvæðið er innan lóðar sem liggur frá Úlfarsfellsvegi í norður að sveitarfélagsmörkum við Mosfellsbæ efst á Úlfarsfelli. Lóðin er í eigu Reykjavíkurborgar og hefur landnúmerið 173282. Vestan við er lóð með landnúmerið 123800 og austan við er lóð með landnúmerið 123805 (sjá mynd 1). Rannsóknin er unnin að beiðni Minjastofnunar Íslands vegna fyrirhugaðra framkvæmda við fjarskiptastöð Fjarskipta hf.

Ákvæði um skráningu menningarminja er að finna í **lögum um menningarminjar nr. 80/2012** sem tóku gildi 1. janúar 2013. Fjallað er um skráningu vegna skipulags í 16. gr. þar sem segir að skráning fornleifa, húsa og mannvirkja skuli fara fram áður en gengið er frá aðalskipulagi eða deiliskipulagi og að skráning skuli „**ætið fara fram á vettvangi**“ áður en deiliskipulag er afgreitt.<sup>1</sup> Samkvæmt lögnum eru allar fornleifar, hús og mannvirki sem eru 100 ára og eldri friðuð.<sup>2</sup>

Borgarsögusafn Reykjavíkur, áður Minjasafn Reykjavíkur, hefur um árábil gert fornleifaskráningar en fornleifaskráning er „[F]forsenda þess að geta verndað fornleifar og koma í veg fyrir að framkvæmdaaðilar brjóti óafvitandi lög með því að skemma fornleifar er að hafa vitneskju um tilvist og staðsetningu fornleifanna“.<sup>3</sup> Fornleifaskráning felur í sér skráningu fornleifa eftir heimildum og yfirborðskönnun en minjar geta einnig leynst undir yfirborði. Þegar fornleifaskráning er unnin fyrir hefðbundið deiliskipulag eru gerðar auknar kröfur „um uppmælingu minja og ítarlegri leit að fornleifum á framkvæmdarsvæðum“.<sup>4</sup>

2018,

María Karen Sigurðardóttir,  
deildarstjóri minjavörslu og rannsókna,  
Borgarsögusafni Reykjavíkur

<sup>1</sup> Lög um menningarminjar - nr. 80 - 29. júní 2012. Tóku gildi 1. janúar 2013.

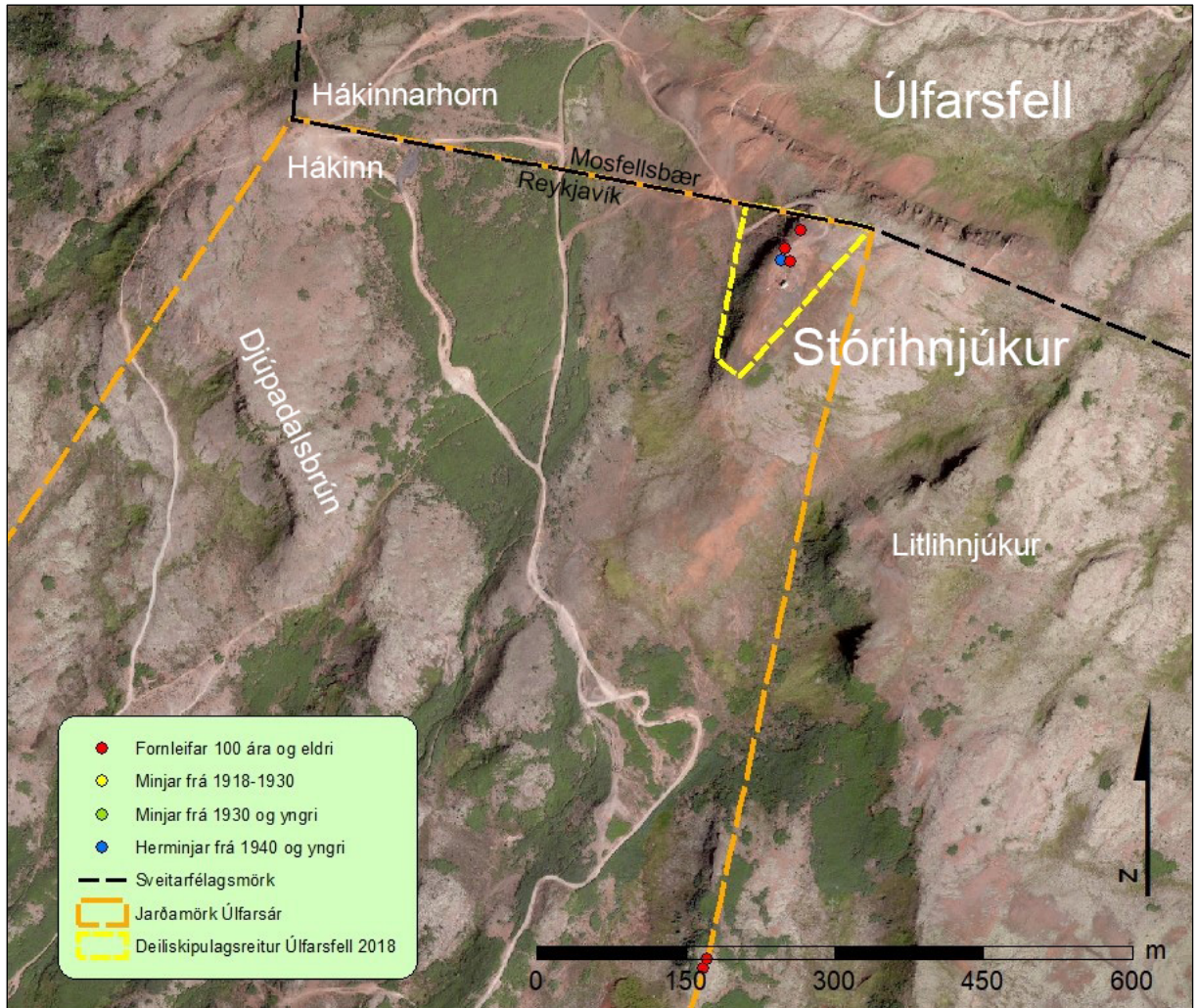
<sup>2</sup> Lög um menningarminjar - nr. 80 - 29. júní 2012, 1. kafli, 3. gr. og 7. kafli, 29. gr.

<sup>3</sup> Vefur Minjastofnunar Íslands. Vefslóð: <http://www.minjastofnun.is/> → Minjar → Skráning fornleifa. Sótt 2018.

<sup>4</sup> Skráningarstaðlar fornleifa, bls. 2. Minjastofnun Íslands 2013. Vefur Minjastofnunar Íslands. Vefslóð: <http://www.minjastofnun.is/> → Minjar → Skráning fornleifa → Skráningarstaðlar. Sótt 2018.

## 1. Inngangur

Í þessari skýrslu er greint frá minjum á deiliskipulagssvæði á toppi Úlfarsfells, *Stórahnjúk*, samkvæmt tillögu að deiliskipulagi fyrir Úlfarsfell. Litið er á staðinn sem framtíðarstað fyrir fjarskiptastöð sem þjóna á öllu höfuðborgarsvæðinu. Þar er fyrirhugað að reisa um 50 m hátt fjarskiptamastur og 35-80 m<sup>2</sup> tækniskýli með útsýnispalli ofaná sem hylja á skýlið. Deiliskipulagssvæðið er 1,3 ha innan lóðar í eigu Reykjavíkurborgar, sem hefur landnúmerið 173282, og liggur að sveitarfélagsmörkum við Mosfellsbæ að norðan, að vestan að lóð með landnúmerið 123800, að austan að lóð með landnúmerið 123805.<sup>5</sup> Á mynd 1. má sjá afmörkun svæðisins og örnefni.



Mynd 1. Á kortinu má sjá hátind Úlfarsfells, afmörkun deiliskipulagssvæðis (gul brotalína), sveitarfélagsmörk við Mosfellsbæ (svört brotalína), fornleifar (punktar) og örnefni.

Á svæðinu er fyrir tækjaskýli sem gefið var leyfi fyrir 2012 ásamt tveimur tréstaurom með loftnetum til fjarskiptareksturs á afgirtu svæði, sjá mynd 2. Suðvestan við girðinguna er spennir og norðan við er stöpull með mælipunkti, fastmerki, sem hefur númerið 35/1008 í Borgarvefsjá.<sup>6</sup>

<sup>5</sup> Fjarskiptastöð Úlfarsfelli. Skipulagslýsing vegna nýs deiliskipulags, 2017. Deiliskipulagstillaga fyrir Úlfarsfell, Deiliskipulagsuppráttur, 2018.

<sup>6</sup> Borgarvefsjá. Vefslóð: <http://borgarvefsja.reykjavik.is/borgarvefsja/>



Mynd 2. Fjarskiptabúnaður sem er á svæðinu, tækjarými, tveir staurar með loftnetum og til hægri má sjá spennir, horft í suðvestur.

Minjar á deiliskipulagssvæðinu tilheyra jörðinni Úlfarsá (123799-258) og eru skráðar undir hana. Minjastofnun Íslands úthlutaði deiliskráningunni verkefnanúmerinu 1988 sem vísað er til í skýrslunni.

Vettvangsrannsókn gerðu Anna Lísu Guðmundsdóttir og Margrét Björk Magnúsdóttir í nóvember sl., skráðu, ljósmynduðu og mældu upp minjar með landmælingatæki og unnu úr gögnum. Ljósmyndir og kort í skýrslunni eru eftir þær nema annað sé tekið fram.

Fyrri rannsóknir sem varða Úlfarsá:

- Anna Lísu Guðmundsdóttir. (2017). *Fornleifaskráning Úlfarsárdals*. Skýrsla nr. 187. Reykjavík. Borgarsögusafn Reykjavíkur.
- Anna Lísu Guðmundsdóttir. (2008). *Fornleifaskráning vegna lagningar Hallsvegar – Úlfarsfellsvegar*. Skýrsla nr. 141. Reykjavík. Minjasafn Reykjavíkur.
- Agnes Stefánsdóttir o.fl. (2006). *Skráning fornleifa í Mosfellsbæ*. Skýrslur Þjóðminjasafns Íslands nr. 2006-2. Reykjavík. Þjóðminjasafn Íslands.
- Freya Sandarangani, James Stuart Taylor, Oddgeir Hansson og Magnús Á. Sigurgeirsson. (2005). *Fornleifakönnun í landi Úlfarsár*. Skýrsla FS289-05231. Reykjavík. Fornleifastofnun Íslands.
- Bjarni F. Einarsson. (1995). *Fornleifaskrá Reykjavíkur 1995*. Skýrsla nr. 46. Reykjavík. Árbæjarsafn.

Skráðar voru fjórir minjastaðir á úttekarsvæðinu.

## 2. Almennt um verndun menningarminja

Samkvæmt lögum um menningarminjar nr. 80/2012 fer mennta- og menningarmálaráðherra með yfirstjórn verndunar og vörslu menningarminja í landinu. Tilgangur laganna er að stuðla að verndun menningarminja og tryggja að íslenskum menningararfi verði skilað óspilltum til komandi kynslóða. Lögin eiga jafnframt að tryggja eftir föngum varðveislu menningarminja í eigin umhverfi.



Minjastofnun Íslands, sem er ríkisstofnun undir yfirstjórn ráðherra, annast framkvæmd laganna. Samkvæmt 16. gr. laganna skal skrá fornleifar, hús og mannvirki áður en gengið er frá aðalskipulagi eða deiliskipulagi.<sup>7</sup>

Menningarminjar teljast ummerki um sögu þjóðarinnar, svo sem fornminjar, menningar- og búsetulandslag, kirkjugripir og minningarmörk, hús og önnur mannvirki, skip og bátar, samgöngutæki, listmunir og nytjahlutir, svo og myndir og aðrar heimildir um menningarsögu þjóðarinnar. Lögin taka einnig til staða sem tengjast menningarsögu.

Um friðun og friðlýsingu er fjallað í 5. gr. laganna:

Friðun felur í sér sjálfkrafa verndun fornminja, húsa og mannvirkja á grundvelli aldurs þeirra, samkvæmt nánari fyrirmælum laga þessara. ... Friðlýsing fornleifa, húsa og mannvirkja getur falið í sér kvöð sem þinglýst er á fasteign og hefur þann tilgang að tryggja sem best varðveislu menningarminja.

Friðlýsing er síðan nánar útfærð í 18. gr. laganna en samkvæmt þeim skal Minjastofnun Íslands hafa samráð við skipulagsyfirvöld þess landsvæðis sem menningarminjar tilheyra þegar fjallað er um friðlýsingu þeirra.

Friðlýsa má fornleifar, skip og báta, svo og hús og mannvirki eða hluta þeirra, sem hafa menningarsögulegt, vísindalegt eða listrænt gildi. Friðlýsing getur náð til nánasta umhverfis hins friðlýsta minjastaðar, húss eða mannvirkis. Friðlýsa má samfelld svæði þar sem fleiri en einn minjastaður teljast hafa sérstakt menningarsögulegt gildi. Einnig má friðlýsa samstæður húsa sem hafa sama gildi og að framan greinir og gilda þá reglur friðlýsingar um hvert einstakt þeirra.

Samkvæmt lögum eru allar fornleifar friðhelgar og verndaðar gegn hvers kyns raski. Í 21. gr. laganna segir:

Fornleifum, sbr. 3. mgr. 3. gr., jafnt þeim sem eru friðlýstar sem þjóðminjar og þeim sem njóta friðunar í krafti aldurs, má enginn, hvorki landeigandi, ábúandi, framkvæmdaraðili né nokkur annar, spilla, granda eða breyta, hylja, laga, aflaga eða flytja úr stað nema með leyfi Minjastofnunar Íslands.

Þetta á við um allar fornleifar, kunnar sem ókunnar, samanber 24. grein:

Finnist fornminjar sem áður voru ókunnar, t.d. undir yfirborði jarðar, sjávar, vatns eða í jökli, skal skýra Minjastofnun Íslands frá fundinum svo fljótt sem unnt er. Sama skylda hvílir á landeiganda og ábúanda er þeir fá vitneskju um fundinn.

Fornminjar njóta friðunar nema annað sé ákveðið af Minjastofnun Íslands. Fornminjar eru annars vegar forngripir og hins vegar fornleifar. Fornleifar eru skilgreindar svo samkvæmt 3. gr. laganna:

Fornleifar teljast hvers kyns mannvistarleifar, á landi, í jörðu, í jökli, sjó eða vatni, sem menn hafa gert eða mannaverk eru á og eru 100 ára og eldri, svo sem:

- a. búsetulandslag, skráðgarðar og kirkjugarðar, byggðaleifar, bæjarstæði og bæjarleifar ásamt tilheyrandi leifum mannvirkja og öskuhauga, húsaleifar hvers kyns, svo sem leifar kirkna, bænhúsa, klaustra, þingstaða og búða, leifar af verbúðum, naustum og verslunarstöðum og byggðaleifar í hellum og skútum,
- b. vinnustaðir þar sem aflað var fanga, svo sem leifar af seljum, verstöðvum, bólum, mógröfum, kolagröfum og rauðablæstri,
- c. tún- og akurgerði, leifar rétta, áveitumannvirki og aðrar ræktunarmínjar, svo og leifar eftir veiðar til sjávar og sveita,
- d. vegir og götur, leifar af stíflum, leifar af brúm og öðrum samgöngumannvirkjum, vöð, varir, leifar hafnarmannvirkja og bátalægi, slippir, ferjustaðir, kláfar, vörður og önnur vega- og siglingamerki ásamt kennileitum þeirra,

<sup>7</sup> Lög um menningarminjar 2012 - nr. 80 - 29. júní. Tóku gildi 1. janúar 2013.



- e. virki og skansar og leifar af öðrum varnarmannvirkjum,
- f. þingstaðir, meintir hörgar, hof og vé, brunnar, uppsprettur, álagablettir og aðrir staðir og kennileiti sem tengjast síðum, venjum, þjóðtrú eða þjóðsagnahefð,
- g. áletranir, myndir eða önnur verksummerki af manna völdum í hellum eða skútum, á klettum, klöppum eða jarðföstum steinum og minningarmörk í kirkjugörðum,
- h. haugar, dysjar og aðrir greftrunarstaðir úr heiðnum eða kristnum sið,
- i. skipsflök eða hlutar þeirra.

Eitt markmið skráningar menningarminja; fornleifa, húsa og mannvirkja, er að koma í veg fyrir að þær verði fyrir raski eða skemmdum að nauðsynjalousu. Það er hagur þeirra sem stýra framkvæmdum að til sé yfirlit yfir menningaminjar á tilteknum svæðum og það fæst með skráningu minjanna.

Fornleifaskráning minnkar líkur á því að óvænt finnist fornleifar á svæðinu sem nauðsynlega verður að rannsaka. Björgunaruppgröftur sem unninn er vegna framkvæmda og undir þrýstingi frá framkvæmdaraðilum er ekki æskilegur frá sjónarmiði fornleifafræðinnar. Fornleifaskráning sameinar því hagsmuni framkvæmdaraðila og fræðigreinarinnar. Almennt er æskilegast að framkvæmdum sé beint frá minjastöðum, því að þeir sem standa fyrir meiriháttar framkvæmdum bera kostnað af fornleifarannsóknum sem nauðsynlegar reynast þeirra vegna, samanber 28. grein:

Framkvæmdaraðili greiðir kostnað við þær rannsóknir á fornleifum sem Minjastofnun Íslands ákveður að séu nauðsynlegar vegna fyrirhugaðra framkvæmda. Við allar umfangsmiklar framkvæmdir skal sá sem fyrir þeim stendur bera kostnað af nauðsynlegum rannsóknum og vettvangsskráningu fornleifa.

### 3. Tilgangur og aðferðafræði skráningar fornleifa

Borgarsögusafn Reykjavíkur (áður Minjasafn Reykjavíkur) heldur rafrænar skrár yfir menningarminjar í Reykjavík, fornleifaskrá og húsaskrá. Fornleifaskrá Reykjavíkur var fyrst gefin út árið 1995 og þá voru um 200 minjastaðir skráðir. Stöðugt er unnið að endurskoðun hennar og nú (2018) eru um 3.400 minjastaðir skráðir. Fornleifaskráning er í raun skilyrði þess að hægt sé að vinna markvisst að varðveislu fornleifa.

Allar fornleifar eru skráðar í *Sarp* – menningarsögulegan gagnagrunn. Minjar eru skráðar eftir jörðum og þeirri jarðaskiptingu fylgt sem tíðkaðist um 1835-1845. Hver minjastaður fær þrískipt númer: í fyrsta lagi landsnúmer sem fasteignaskrár Þjóðskrár Íslands úthlutar, í öðru lagi jarðarnúmer sem fengið er úr Jarðatali J. Johnsen frá 1847 og í þriðja lagi númer fornleifar, hlaupandi tölu innan jarðar. Hér eru einungis notaðar tvær síðast nefndu (258-1).

Fornleifaskrá þessi er unnin eftir stöðlum Minjastofnunar Íslands í samræmi við ákvæði laga um menningarminjar nr. 80/2012. Minjastofnun úthlutar skráningaraðilum verkefnanúmeri og hefur þessi skráning hlotið númerið 1988, hér skammstafað MÍ- númer. Í skýrslunni fá allar fornleifarnar nafn jarðarinnar og tvö númer, annarsvegar verkefnanúmer Minjastofnunar og hlaupandi númer og hinsvegar tvær síðustu tölurnar í Sarpsnúmerinu innan sviga: **Úlfarsá 1988-1 (258-62)**.

Við skráningu fornleifa og annarra menningarminja er byrjað á að fara yfir ritheimildir og fyrri rannsóknir sem varða svæðið ásamt því að rýnt er í kort og loftmyndir sem vísað er til eftir því sem við á. Þessi skráning byggir að hluta til á eldri skráningum ásamt vettvangsrannsókn sem fólst í því að gengið var um viðkomandi svæði og minjar leitaðar uppi. Þar sem minjar eru sjáanlegar er staðháttum lýst, minjar mældar upp og ljósmyndaðar. Ef heimild er um mannvirki á tilteknum stað en minjar finnast ekki á yfirborði eru þær skráðar sem **heimild**, en á þeim stöðum eru líkur á því að minjar sé enn að finna í jörðu og geti komið í ljós við jarðrask. Þá er reynt að áætla hvaða hlutverk minjar hafa haft yfirleitt út frá staðsetningu og lagt mat á ástand þeirra.

Lagt var mat á hættu sem minjar á úttektarsvæðinu eru í, út frá þessari tilteknu framkvæmd. Hættumatið miðast yfirleitt við fjarlægð minja frá framkvæmdum þannig að eftir því sem minjar eru nær því meiri líkur eru á að þær verði fyrir hnjaski en minjar sem eru fjær. Minjarnar voru flokkaðar samkvæmt Skráningarstöðlum Minjastofnunar Íslands í þrjú flokka: Engin hætta, lítil hætta og mikil hætta.<sup>8</sup>

Við staðsetningu á minjum er gömlum kortum og loftmyndum varpað (þær strekkar) á hnitsettan grunn sem sóttur er í Landsupplýsingakerfi Reykjavíkurborgar (LUKR) og þar eru minjarnar hnitsettar í kerfinu ISN 93 sem punktar, ef minjarnar er sýnilegar á yfirborði eru þær mældar inn á vettvangi.<sup>9</sup>

Minjar eru flokkaðar eftir aldri, sjá töflu 1. Elstu minjarnar eru fornleifar í rauðum flokki og eru þær friðaðar. Yngri minjar eru merktar með gulum og grænum lit en herminjar eru flokkaðar sérstaklega og merktar bláum lit. Aldur er áætlaður út frá útliti og upplýsingum um sögu byggðar.

**Tafla 1. Minjaflokkar**

Flokkur	Tegundir minja	Litur flokks
1	Fornleifar, minjar 100 ára og eldri	Rauður
2	Minjar frá 1918-1930	Gulur
3	Minjar frá 1930 og yngri	Grænn
4	Herminjar frá 1940 og yngri	Blár

## 4. Úlfarsá söguágrip

Úlfarsá telst vera hluti af víðáttumiklu landnámi Ingólfs Arnarsonar en hann nam land milli Ölfusár og Hvalfjarðar fyrir utan Brynjudalsá.<sup>10</sup> Svæðið sem jörðin Úlfarsá tilheyrir varð síðar land Þórðar skeggja Hrapssonar.<sup>11</sup> Samkvæmt heimildum hefur jörðin verið nefnd nokkrum nöfnum. Hún var nefnd Kálfakot fram til ársins 1925 þegar nafnið Úlfarsá var tekið upp.<sup>12</sup> Elsta heimild um jörðina er í jarðabók 1584 og þá undir nafninu Kálfastaðakot og taldist þá vera konungseign.<sup>13</sup> Skömmu síðar er hún nefnd Kálfakot og þegar jarðabókin var gerð 1704 var jörðin, Kálfakot, þá konungseign með tveimur ábúendum.<sup>14</sup> Þegar Jarðatal Johnsens var gert 1847 var jörðin bændaeygn með einum leiguliða.<sup>15</sup> Þegar Stefán Þorvaldsson lýsti Mosfells- og Gufunessóknum 1855 talar hann um *Lágafellshamra* og segir hann Kálfakot sunnan undir *Lágafellshömrur*.<sup>16</sup>

Jörðin átti merki á móti Lambhaga að vestan, Lágafelli að norðan, Úlfarsfelli að austan og Reynisvatni að sunnan. Í landamerkjaskrá frá 1890 er lýst mörkum á móti Úlfmannsfelli og eitt af

<sup>8</sup> Vefur Minjastofnunar Íslands. Vefslóð: <http://www.minjastofnun.is/> Velja: Fornminjar → Skráning fornleifa → Skráningarstaðlar → *Skráningarstaðlar fornleifa*, 2013.

<sup>9</sup> Borgarvefsjá. Vefslóð: <http://borgarvefsja.is>

<sup>10</sup> Guðni Jónsson, 1936-1940, Landnám Ingólfs, bls. 8.

<sup>11</sup> Guðni Jónsson, 1936-1940, Landnám Ingólfs, bls. 16.

<sup>12</sup> *Ábók Hins íslenska fornleifafélags*, 1954, bls. 71.

<sup>13</sup> Ólafur Lárusson, 1936-1940, Árland, bls. 192-194.

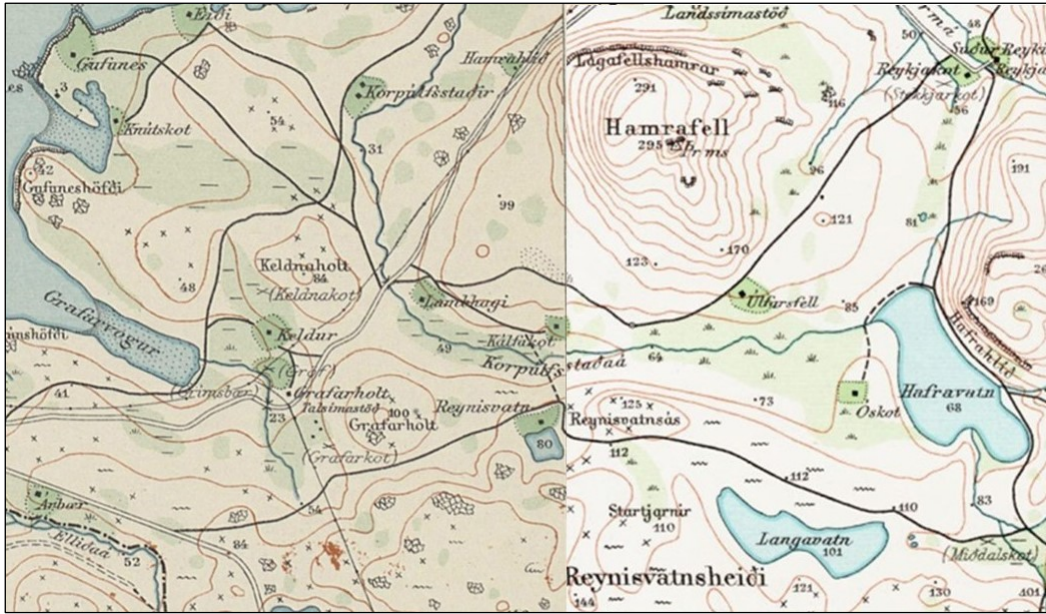
<sup>14</sup> *Jarðabók Árna Magnússonar og Páls Vídalíns III*, bls. 288.

<sup>15</sup> Jarðatal Johnsen, 1847, bls. 96

<sup>16</sup> Stefán Þorvaldsson, 2007, bls. 142, 154.

merkjum er þúfa norðaustan „á stóra Hnjúk norður á brún.“<sup>17</sup> Í landamerkjálýsingu nr. 13., frá 1919 um landamerki á móti Lágafelli skulu landamerki á milli jarðanna vera „úr há- Stórahnjúk“ beina sjónhendingu í Hákinna horn.<sup>18</sup>

Árið 1909 þegar Herforingjaráðskortið var gert af svæðinu (sjá mynd 3), er Úlfarsáin nefnd *Korpúlfsstaðaá* og Úlfarsfell *Hamrafell*. Frá Vesturlandsvegi, sem þá var orðinn vagnvegur liggja tveir vegir inn Úlfarsárdalinn að norðan, en við Lambhaga greinast þeir í tvær leiðir, önnur liggur upp að hryggnum sunnan við Leirtjörn að Úlfarsfelli og áfram að Reykjakoti og Syðri-Reykjum, en neðri leiðin liggur beint að Kálfakoti.



Mynd 3. Samsett kort frá 1909 sem sýnir staðsetningu bæja í Úlfarsárdal, slóða og vagnvegi. Á kortinu er Úlfarsfell nefnt Hamrafell og Úlfarsá Korpúlfsstaðaá.<sup>19</sup>

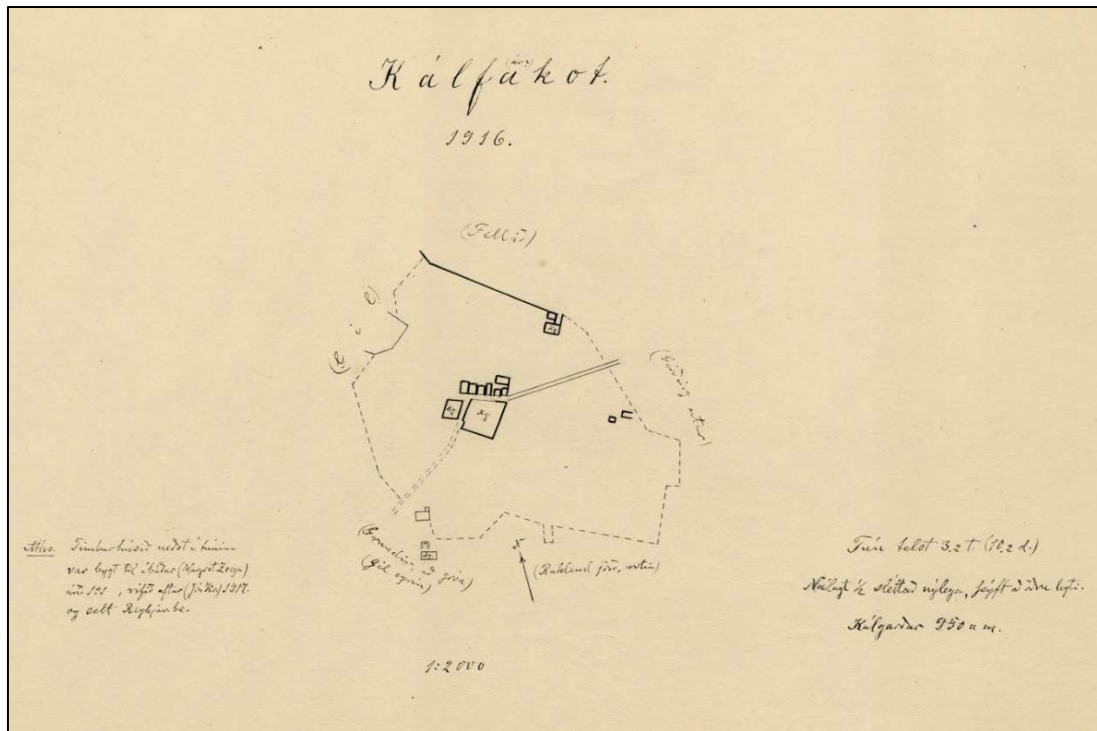
Túnakort var gert af jörðinni Kálfakoti árið 1916, af Vigfúsi Guðmundsyni frá Keldum, sjá mynd 4.<sup>20</sup> Aðalbærinn er á miðju kortinu undir „Fellinu“ og samanstendur hann af sjö húsum sem hafa verið torfhús með standpili og snúa þau suður. Lítið er sýnilegt á yfirborði á gamla bæjarstæðinu (258-5) en þar er nú ræktunarreitir (258-35). Suður af bænum neðst í túninu var lítið timburhús sem Margrét Zoega lét reisa um 1915.

<sup>17</sup> Þjóðskjalasafn Íslands. Vefslóð: <https://skjalasafn.is/>. Velja: Stafrænar heimildir → Jarðir → Landamerkjabækur → Skoða landamerkjabækur → Gullbringu- og Kjósarsýsla; Landamerkjabók og registur → (21) 0008r, bls. 15.

<sup>18</sup> Þjóðskjalasafn Íslands. Vefslóð: <https://skjalasafn.is/>. Velja: Stafrænar heimildir → Jarðir → Landamerkjabækur → Skoða landamerkjabækur → Gullbringu- og Kjósarsýsla; Landamerkjabók og registur → (21) 0008r, bls. 15.

<sup>19</sup> Íslandskort, Landsbókasafn Íslands – Háskólasafn. Dönsku herforingjaráðskortin: 27 NA. Reykjavík (1909) og 37 NV. Hengill – Mosfellsheiði (1909). Generalstabens topografiske Afdeling. Kaupmannahöfn 1909.

<sup>20</sup> Þí: Kálfakot. Túnakort 1916.



Mynd 4. Túnakort Kálfakots/ Úlfarsár frá árinu 1916, teiknað af Vigfúsi Guðmundssyni frá Keldum.<sup>21</sup>

Árið 1918 eignaðist Jón Kristjánsson prófessor í Reykjavík jörðina og lét rífa hús Margrétar og seldi það til Reykjavíkur.<sup>22</sup>

Í Fasteignamatsbók Kjósarsýslu frá 1918 er jörðin nefnd Kálfá en svo innan sviga (=rkot) þannig að bæði nöfnin hafa verið þekkt á þeim tíma. Að auki hefur nafninu Úlfarsá verið bætt við fyrir aftan og er það líklega gert árið 1930, þegar athugasemdum var bætt inn í bókina. Árið 1918 er engin áhöfn á jörðinni um veturinn en talið að hún fóðri þrjár kýr og einn vetrung, þrjú hross og 100 fjár.<sup>23</sup>

Bærinn var fluttur um 1916 niður fyrir brekkuna þar sem síðar var steipt hús á Úlfarsá<sup>24</sup> og þar sem Margrét Zoëga hafði byggt sitt hús áður. Jörðin var síðan auglýst til sölu í desember 1918 metin á 12,2 hr. að dýrleika og átti að seljast hvort sem var með eða án áhafnar. Þá virðist ekki hafa fundist kaupandi því jörðin var boðin upp 8. maí árið eftir.<sup>25</sup>

Jón Guðnason og Jóna Þorbjarnardóttir bjuggu á Úlfarsá frá 1927-1944 og byggðu þau upp jörðina. Árið 1930 var búið að byggja tvö íbúðarhús annað úr timbri en hitt steipt, auk steiptar hlöðu og fjóss. Vatnleiðsla lá heim að bænum og búið að stækka túnin frá fyrra mati. Fjárhús var á jörðinni auk þess sem búið var að ryðja bílfæra braut að bæjarstæðinu.<sup>26</sup> Úlfarsá var í ábúð til ársins 1953.

Á árunum 1948-50 fékk Atvinnudeild Háskólans að gera ræktunartilraunir á Úlfarsá og var dr. Áskell Löve þar fremstur í flokki með ræktun, t.d. á jarðarberjum og eplatrjám ásamt 97 afbrigðum af kartöflum.<sup>27</sup>

Upp úr 1950 var farið að huga að byggingu fyrir drykkjumannahæli í nágrenni Reykjavíkur og árið 1979 var Gæsluvistarsjóður orðinn eigandi Úlfarsár. Jörðin var þá nýtt sem útibú frá Kleppsspítala og

<sup>21</sup> Þjóðskjalasafn Íslands. Túnakort: Kálfakot 1916.

<sup>22</sup> Þjóðskjalasafn Íslands. Túnakort: Kálfakot 1916. Á kortinu er athugasemd frá 1917.

<sup>23</sup> Þjóðskjalasafn Íslands. Fasteignamatsbók Kjósarsýslu 1919 með athugasemdum frá 1930, bls. 102.

<sup>24</sup> Þjóðskjalasafn Íslands. Fasteignamatsbók Kjósarsýslu 1918, með athugasemdum frá 1930, bls. 102.

<sup>25</sup> Morgunblaðið, 1919, bls. 2.

<sup>26</sup> Þjóðskjalasafn Íslands. Fasteignamatsbók Kjósarsýslu 1918, með athugasemdum frá 1930, bls. 102.

<sup>27</sup> Tíminn, 27. maí 1948, bls. 1.

var drykkjumannahæli þar til ársins 1962. Gestur Björnsson forráðamaður vistheimilisins var skráður fyrir nokkrum skepnum á jörðinni 1980.<sup>28</sup>

Jörðin tilheyrði Mosfellssveit til ársins 2001, þegar sveitafélagsmörkum var breytt.<sup>29</sup> Uppbygging íbúðahverfis innan jarðamarka Úlfarsár hófst í kjölfar samþykktar deiliskipulags fyrir Úlfarsárdal árið 2006.<sup>30</sup> Ýtarlegri sögu jarðarinnar má nálgast meðal annars í skýrslu safnsins nr. 187. *Fornleifaskráning Úlfarsárdals*.<sup>31</sup>

---

<sup>28</sup> *Jarðaskrár 1958-1979*. Landnám ríkisins hefur tekið saman eftir forða gæsluskýrslum og skýrslum hreppstjóra um jarðir í ábúð og eyði. Óprentað.

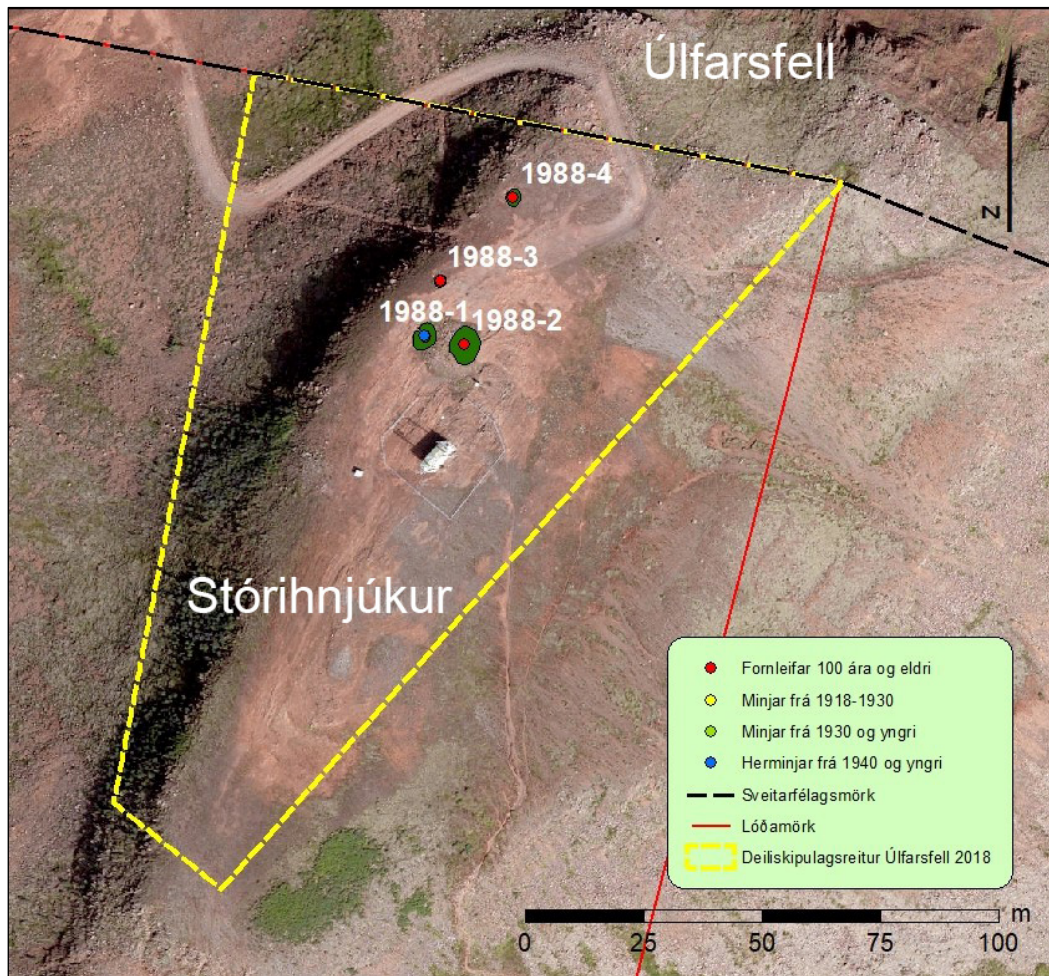
<sup>29</sup> *Morgunblaðið*, 2. mars 2001, bls. 18.

<sup>30</sup> *Skipulagssjá*. Aðalskipulag Reykjavíkur 2010-2030. Vefslóð: <http://borgarvefsja.reykjavik.is/skipulagssja/>

<sup>31</sup> Anna Lía Guðmundsdóttir, 2017, *Fornleifaskráning Úlfarsárdals*.



## 5. Skrá yfir fornleifar og yngri minjar



Mynd 5. Minjar innan deiliskipulagsins sem er afmarkað með gulri brotalínu.<sup>32</sup>

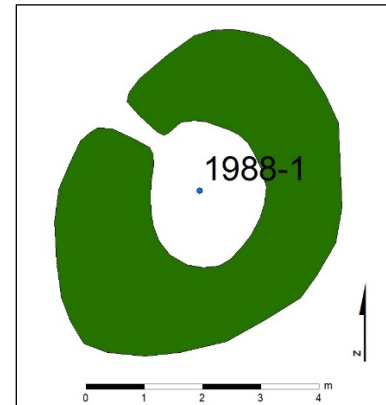
<sup>32</sup> Landsupplýsingakerfi Reykjavíkur (LUKR): Lágflugsloftmynd 17/7 2018.

## Úlfarsá 1988-1 (258-62)

Mí nr.	Safn nr.	Sérheiti	Hlutverk	Tegund	Aldur	Hnit X ISN93	Hnit Y ISN93	Leng m	Breidd m	Ástand	Horfin
1988-1	258-62		Herminjar	Byrgi	1940	368105	407740	6,4	4,5	Gott	Nei



Mynd 6. Byrgi (1988-1), horft í suðaustur. Fyrir ofan má sjá vörðu (1988-2) og hæðarpunkt.



Mynd 7. Teikning af byrgi (1988-1) eftir uppmælingu.

**Staðhættir:** Uppi á Úlfarsfelli á Stórahnjúk, er hringlaga grjóthlaðið byrgi líklega eftirlitsbyrgi gert af hernum.

**Lýsing:** Byrgið er úr grjóti sem er um 20-30 cm á lengd og 10-15 cm á breidd. Hæð veggja er um 60-65 cm, op í norðvestur, aðeins er hrúnið í opinu en samt vel greinilegt. Byrgið er hlaðið norðvestan í lítinn grjóthól ofan á klöpp, lítill gróður er á svæðinu. Austur og uppaf um 3 m frá er varða (1988-2).

**Hætta:** Mikil hætta.

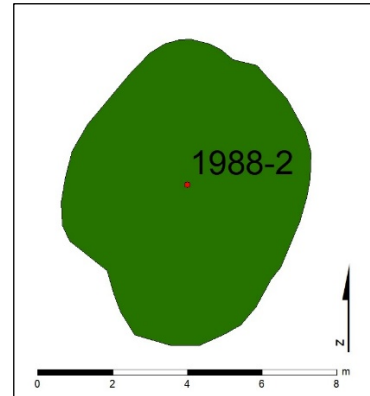
**Hættumat:** Framkvæmdir.

## Úlfarsá 1988-2 (258-63)

Mí nr.	Safn nr.	Sérheiti	Hlutverk	Tegund	Aldur	Hnit X ISN93	Hnit Y ISN93	Leng m	Breidd m	Ástand	Horfin
1988-2	258-63		Landamerki	Varða	1890	368114	407738	7,5	6	Gott	Nei



Mynd 8. Varða (1988-2) á Stórahnjúk, horft í norður. Hægra megin við má sjá vörðu (1988-4) skammt frá og til vinstri vörðuleifar (1988-3).



Mynd 9. Teikning af (1988-2) eftir uppmælingu.

**Staðhættir:** Varða norðan í Stórahnjúk á Úlfarsfellstoppi um 17 m norðan við fjarskiptastöð. Varðan er á landamerkjum á milli Úlfarsfells og Lágafells samkvæmt landamerkjaskrá. Á svæðinu eru tvær aðrar vörður en ómögulegt er að vita hver þeirra sé sú sem á við samþykkt landamerki í landamerkjalytingu Úlfmannsfells frá 1890 og landamerkjalytingu milli jarðanna Lágafells og Kálfakots (Úlfarsár) frá 1919.<sup>33</sup>

**Lýsing:** Varðan er stór og ekki vel upp hlaðin, heldur lítur hún úr eins og grjóti hafi verið hent í hana, mætti kalla þetta beinakerlingu. Um 3 m vestan og neðan við er grjóthlaðið byrgi (1988-1, 258-62).

**Hætta:** Mikil hætta.

**Hættumat:** Framkvæmdir.

<sup>33</sup> Jarðavefur Þjóðskjalasafns Íslands. Vefslóð: <http://jardavefur.skjalasafn.is/>. Velja: Landamerkjabækur → Gullbringu- og Kjósarsýsla: Landamerkjabók og registur. Vesturland, 1885-1934, bls. (21) 0008r (15): Nr. 13., og bls. (149) 0072r (142): Nr. 95.

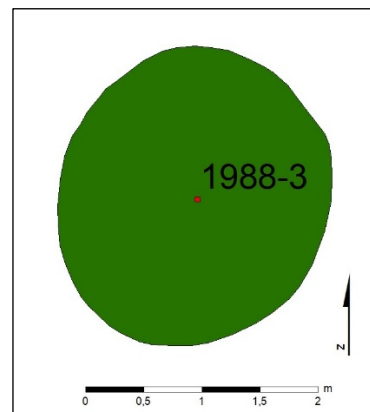


## Úlfarsá 1988-3 (258-64)

Mí nr.	Safn nr.	Sérheiti	Hlutverk	Tegund	Aldur	Hnit X ISN93	Hnit Y ISN93	Leng m	Breidd m	Ástand	Horfin
1988-3	258-64		Landamerki	Varða	1890	368124	407770	2,5	2,5	Slæmt	Nei



Mynd 10. Minjar á Stórahnjúk örin vísar á vörðu (1988-4), horft í suðvestur.



Mynd 11. Teikning af vörðu (1988-3), eftir uppmælingu.

**Staðhættir:** Varðan er norðan í Stórahnjúk á Úlfarsfelli um 33 m norður af fjarskiptastöð. Varðan er á landamerkjum á milli Úlfarsfells og Lágafells samkvæmt landamerkjaskrá. Á svæðinu eru tvær aðrar vörður en ómögulegt er að vita hver þeirra sé sú sem á við samþykkt landamerki í landamerkjalytingu Úlfmannsfells frá 1890 og landamerkjalytingu milli jarðanna Lágafells og Kálfakots (Úlfarsár) frá 1919.<sup>34</sup>

**Lýsing:** Varðan er nánast horfin en botnsteinarnir eru eftir.

**Hætta:** Mikil hætta.

**Hættumat:** Framkvæmdir.

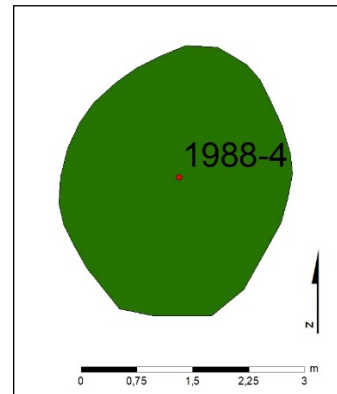
<sup>34</sup> Jarðavefur Þjóðskjalasafns Íslands. Vefslóð: <http://jardavefur.skjalasafn.is/> . Velja: Landamerkjabækur → Gullbringu- og Kjósarsýsla: Landamerkjabók og registur. Vesturland, 1885-1934, bls. (21) 0008r (15): Nr. 13., og bls. (149) 0072r (142): Nr. 95.

## Úlfarsá 1988-4 (258-65)

Mí nr.	Safn nr.	Sérheiti	Hlutverk	Tegund	Aldur	Hnit X ISN93	Hnit Y ISN93	Leng m	Breidd m	Ástand	Horfin
1988-4	258-65		Landamerki	Varða	1890	368124	407770	3,5	3,5	Gott	Nei



Mynd 12. Varða (1988-4) á Stórahnjúk, horft í suðaustur.



Mynd 13. Teikning af vörðu (1988-4) eftir uppmælingu.

**Staðhættir:** Varðan er norðan í Stórahnjúk á Úlfarsfelli, um 52 m fyrir norðan fjarskiptastöð.

Varðan er á landamerkjum á milli Úlfarsfells og Lágafells samkvæmt landamerkjalyásingum. Á svæðinu eru tvær aðrar vörður en ómögulegt er að vita við hverja þeirra sé átt sem samþykkt landamerki í landamerkjalyásingu Úlfmannsfells frá 1890 og landamerkjalyásingu milli jarðanna Lágafells og Kálfakots (Úlfarsár) frá 1919.<sup>35</sup>

**Lýsing:** Varðan er að mestu úr stóru grjóti 20 x 20 cm, en auk þess er búið að tína í hana smágrýti. Stálhólkur með skrúfuðu loki, merktur Skátafélaginu Mosverjum, er festur við vörðuna með keðju. Í hólknum er gestabók.

**Hætta:** Mikil hætta.

**Hættumat:** Framkvæmdir.

<sup>35</sup> Jarðavefur Þjóðskjalasafns Íslands. Vefslóð: <http://jardavefur.skjalasafn.is/>. Velja: Landamerkjabækur → Gullbringu- og Kjósarsýsla: Landamerkjabók og registor. Vesturland, 1885-1934, bls. (21) 0008r (15): Nr. 13., og bls. (149) 0072r (142): Nr. 95.



## 6. Niðurstöður og varðveislumat

Á deiliskipulagssvæðinu, eru skráðir fjórir minjastaðir undir Úlfarsá. Minjar voru flokkaðar eftir aldri sem var áætlaður útfrá útliti og heimildum sem vísað er til þar sem við á. Þrjár minjar teljast til aldursfriðaðra fornleifa en einar til herminja, sjá töflu 2.

**Tafla 2. Aldursflokkun minja.**

Flokkur	Tegund minja	Litur flokks	Fjöldi
1	Fornleifar 100 ára og eldri	Rauður	3
2	Minjar frá 1918-1930	Gulur	
3	Minjar frá 1930 og yngri	Grænn	
4	Herminjar frá 1940 og yngri	Blár	1
		Samtals	4

Lagt er til að ekki verði hróflað við þessu minjum og þær girtar af á meðan á framkvæmdum stendur vegna nálægðar við framkvæmdasvæði.

Þó svo að fornleifaskráning hafi farið fram er það engin trygging fyrir því að ekki séu áður óþekktar fornleifar á framkvæmdarsvæðinu. Komi þær í ljós ber að að tilkynna það til Minjastofnunar Íslands.

Í töflu 3 hér á eftir eru settar fram helstu upplýsingar sem varða minjarnar.

**Tafla 3. Úlfarsá 1988 (258) Minjastaðir á deiliskipulagssvæðinu**

Mí nr.	Safn nr.	Sérheiti	Hlutverk	Tegund	Aldur	Hnit X ISN93	Hnit Y ISN93	Leng m	Breidd m	Ástand	Horfin
1988-1	258-62		Herminjar	Byrgi	1940	368105	407740	6,4	4,5	Gott	Nei
1988-2	258-63		Landamerki	Varða	1890	368114	407738	7,5	6	Gott	Nei
1988-3	258-64		Landamerki	Varða	1890	368124	407770	2,5	2,5	Slæmt	Nei
1988-4	258-65		Landamerki	Varða	1890	368124	407770	3,5	3,5	Gott	Nei

## 7. Heimildir

### Prentaðar heimildir

- Anna Lía Guðmundsdóttir. (2017). *Fornleifaskráning Úlfarsárdals*. Skýrsla nr. 187. Borgarsögusafn Reykjavíkur.
- Árbók hins íslenska fornleifafélags. (1954). Skrá um breytingar á bæjarnöfnum, sem örnefnanefnd hefur samþykkt, 53. árg., bls. 70-72.
- Guðni Jónsson. (1936-1940). Landnám Ingólfs. *Landnám Ingólfs. Safn til sögu þess* II. Ýmsar ritgerðir. Reykjavík. Félagið Ingólfur gaf úr. bls. 1-20.
- Jarðabók Árna Magnússonar og Páls Vídalíns. (1923-1924). Þriðja bindi. Kaupmannahöfn. Hið íslenska fræðafélag í Kaupmannahöfn.
- Lög um menningarminjar - nr. 80 - 29. júní 2012. Tóku gildi 1. janúar 2013.
- Morgunblaðið*. (9. maí, 1919). Uppboðslýsing. Reykjavík. Árvakur.
- Morgunblaðið*. (2. mars 2001). Mosfellsbær og Reykjavíkurborg semja um breytt staðarmörk. Reykjavík. Árvakur.
- Ólafur Lárusson. (1936-1940). Árland. *Landnám Ingólfs. Ýmsar ritgerðir*. Reykjavík. Félagið Ingólfur gaf út.
- Stefán Þorvaldsson. (2007). Lýsing Mosfells- og Gufunessókna [1855]. *Gullbringu- og Kjósarsýsla. Sýslu- og sóknalýsingar Hins íslenska bókmenntafélags 1839-1855*. Guðlaugur R. Guðmundsson og Svavar Sigmundsson sáu um útgáfuna. Reykjavík. Sögufélagið.
- Tíminn*. (27. maí 1948). Gerðar tilraunir með ræktun sænskra jarðaberja í sumar. Reykjavík. Framsóknarflokkurinn.

### Rafrænar heimildir / Vefsíður

- Borgarvefsjá. Vefslóð: <http://borgarvefsja.reykjavik.is/borgarvefsja/>
- Deiliskipulagstillaga fyrir Úlfarsfell*. Deiliskipulagsuppráttur. (07.09.2018). Arkís arkitektar. Sótt af: <https://reykjavik.is/> → Þjónusta → skipulag í kynningu → Úlfarsfell.
- Fjarskiptastöð Úlfarsfelli. Skipulagslýsing vegna nýs deiliskipulags*. (nóvember 2017). Verkfræðistofa Bjarna Viðarssonar. Fjarskipti hf. Sótt af: <https://reykjavik.is/> → Þjónusta → skipulag í kynningu → Úlfarsfell.
- Íslandskort, Landsbókasafn Íslands – Háskólasafn. *Dönsku herforingjaráðskortin*: Sótt af: <https://islandskort.is/is/category/list/29>
- Jarðavefur Þjóðskjalasafns Íslands*. Vefslóð: <http://jardavefur.skjalasafn.is/> . Velja: Landamerkjabækur → Gullbringu- og Kjósarsýsla: Landamerkjabók og registur. Vesturland, 1885, 1934
- Jarðavefur Þjóðskjalasafns Íslands*. Vefslóð: <http://jardavefur.skjalasafn.is/>
- Landupplýsingakerfi Reykjavíkur (LUKR). Vefur: Borgarvefsjá. Vefslóð: <http://borgarvefsja.reykjavik.is/borgarvefsja/> .
- Skipulagssjá. Aðalskipulag Reykjavíkur 2010-2030. Vefslóð: <http://borgarvefsja.reykjavik.is/skipulagssja/>
- Vefur Minjastofnunar Íslands. Vefslóð: <http://www.minjastofnun.is/>
- Þjóðskjalasafn Íslands. Túnakort: *Kálfakot 1916*. Sótt af: <https://skjalasafn.is/>
- Þjóðskjalasafn Íslands. *Fasteignamálsbók Kjósarsýslu 1918*. Sótt af: <https://skjalasafn.is/>

## Skýrslur Borgarsögusafns Reykjavíkur

- 160 Anna Lís Guðmundsdóttir og Sverrir Snævar Jónsson: *Fornleifaskráning og jarðsjármælingar í miðbæ Reykjavíkur*. Rvk. 2012.
- 161 Helga Maureen Gylfadóttir, Anna Lís Guðmundsdóttir og Guðný Gerður Gunnarsdóttir: *Vatnsmyri, Seljamýri, Öskjuhlíð*. Byggðakönnun. *Fornleifaskrá og húsakönnun*. Rvk. 2013.
- 162 Anna Lís Guðmundsdóttir, Helga Maureen Gylfadóttir, Gunnþóra Guðmundsdóttir, María Gísladóttir, Sigurlaugur Ingólfsson og Guðný Gerður Gunnarsdóttir: *Byggðakönnun. Borgarhluti 4 – Laugardalur*. Rvk. 2013.
- 163 Drífa Kristín Þrastardóttir, Anna Lís Guðmundsdóttir, Helga Maureen Gylfadóttir, Gunnþóra Guðmundsdóttir, María Gísladóttir og Guðný Gerður Gunnarsdóttir: *Byggðakönnun. Borgarhluti 3 – Hlíðar*. Rvk. 2013.
- 164 Drífa Kristín Þrastardóttir, Anna Lís Guðmundsdóttir, Gunnþóra Guðmundsdóttir, María Gísladóttir, Helga Maureen Gylfadóttir og Guðný Gerður Gunnarsdóttir: *Byggðakönnun. Borgarhluti 5 – Háaleiti*. Rvk. 2014.
- 165 Bragi Bergsson: *Almenningsgarðar í Reykjavík*. Rvk. 2014.
- 166 Drífa Kristín Þrastardóttir, Margrét Björk Magnúsdóttir og Anna Lís Guðmundsdóttir: *Arnarholt á Kjalarnesi. Byggðakönnun. Fornleifaskrá og húsakönnun*. Rvk. 2014.
- 167 Anna Lís Guðmundsdóttir, Drífa Kristín Þrastardóttir og Margrét Björk Magnúsdóttir: *Vallá á Kjalarnesi. Byggðakönnun. Fornleifaskrá og húsakönnun*. Rvk. 2014.
- 168 Margrét Björk Magnúsdóttir: *Frankvæmdareftirlit á bæjarstæði Breiðholts*. Rvk. 2014.
- 169 Anna Lís Guðmundsdóttir: *Fornleifaskráning Stórasels*. Rvk. 2014.
- 170 Anna Lís Guðmundsdóttir og Drífa Kristín Þrastardóttir: *Skrauthólar á Kjalarnesi. Byggðakönnun. Fornleifaskrá og húsakönnun*. Rvk. 2015.
- 171 Drífa Kristín Þrastardóttir, Anna María Bogadóttir, Anna Lís Guðmundsdóttir: *Vogabyggð. Svæði 1-3. Byggðakönnun. Fornleifaskrá og húsakönnun*. Rvk. 2015.
- 172 Margrét Björk Magnúsdóttir, Anna Lís Guðmundsdóttir: *Frankvæmdareftirlit vegna viðhalds á Árbæ 2015*. Rvk. 2015.
- 173 Anna Lís Guðmundsdóttir, Anna María Bogadóttir: *Kirkjusandur. Borgartún 41 og Kirkjusandur 2. Byggðakönnun. Fornleifaskrá og húsakönnun*. Rvk. 2016.
- 174 Anna Lís Guðmundsdóttir: *Kirkjugarður í landi Lambhaga við Úlfarsfell. Fornleifaskráning*. Rvk. 2016.
- 175 María Gísladóttir: *Húsakönnun. Kennaraháskólareitur*. Rvk. 2016.
- 176 Drífa Kristín Þrastardóttir: *Húsakönnun. Keilugrandi, Boðagrandi, Fjörugrandi*. Rvk. 2016.
- 177 Anna Lís Guðmundsdóttir: *Fornleifaskráning. Grundarstígsreitir*. Rvk. 2016.
- 178 Anna Lís Guðmundsdóttir: *Hafnarstræti frá Pósthússtræti að Tryggvagötu. Fornleifaskráning*. Rvk. 2017.
- 179 Sólrún Inga Traustadóttir og Anna Lís Guðmundsdóttir: *Fornar rætur Árbæjar. Fornleifarannsókn. Áfangaskýrsla 2016*. Rvk. 2017.
- 180 Anna Lís Guðmundsdóttir: *Hof 1. Landnúmer 125848. Fornleifaskráning*. Rvk. 2017.
- 181 María Gísladóttir: *Húsakönnun. Borgartún 34-36*. Rvk. 2017.
- 182 Drífa Kristín Þrastardóttir og Anna Lís Guðmundsdóttir: *Ellidárdalur. Svæðið norðan Stekkjarbakka. Fornleifaskrá og húsakönnun*. Rvk. 2017.
- 183 Drífa Kristín Þrastardóttir, Anna Lís Guðmundsdóttir og María Gísladóttir: *Byggðakönnun. Borgarhluti 7 – Árbær*. Rvk. 2017.
- 184 María Gísladóttir: *Húsakönnun. Heklureitir. Bolholt, Brautarholt, Laugavegur, Nóatún, Skipholt*. Rvk. 2017.
- 185 Anna María Bogadóttir og Anna Lís Guðmundsdóttir: *Skeifan. Fornleifaskrá og húsakönnun*. Rvk. 2017.
- 186 Anna Lís Guðmundsdóttir og Drífa Kristín Þrastardóttir: *Eldri byggð á lóð Stjórnarráðsins*. Rvk. 2017.
- 187 Anna Lís Guðmundsdóttir: *Fornleifaskráning Úlfarsárdals*. Rvk. 2017.
- 188 Anna Lís Guðmundsdóttir og Margrét Björk Magnúsdóttir: *Fornleifaskráning vegna deiliskipulags 1. áfanga við Gufunes*. Rvk. 2018.
- 189 Anna Lís Guðmundsdóttir og Margrét Björk Magnúsdóttir: *Fornleifaskráning vegna deiliskipulags Vesturlandsveggar frá Leirvogsa að Hvalfirði*. Rvk. 2018.
- 190 Sólrún Inga Traustadóttir: *Fornar rætur Árbæjar, fornleifarannsókn, áfangaskýrsla 2017*. Rvk. 2018.
- 191 Anna Lís Guðmundsdóttir og Margrét Björk Magnúsdóttir: *Fornleifaskráning á efnisvinnusvæði við Álfsnesvík Þerneyjarsundi*. Rvk. 2018.
- 192 Anna Lís Guðmundsdóttir og Margrét Björk Magnúsdóttir: *Fornleifaskráning vegna athafnarsvæðis á Hólmsheiði*. Rvk. 2018.
- 193 Anna Sofía Kristjánsdóttir, Anna Lís Guðmundsdóttir og Margrét Björk Magnúsdóttir: *Köllunarklettur P47. Héðinsgata, Köllunarklettsvegur, Sundagarðar, Sæbraut*. Rvk. 2018.



Minjastofnun  
Íslands

The Cultural  
Heritage Agency  
of Iceland

Reykjavíkurborg - Umhverfis - og skipulagssvið  
Borgartúni 12 - 14  
105 Reykjavík

Reykjavík 7. janúar 2019  
MÍ201711-0085/ 6.09 / 0645

Umhverfis- og skipulagssvið  
Minjavörður Reykjavíkur og  
nágrennis  
Suðurgata 39  
101 Reykjavík

(354) 570 13 00

[www.minjastofnun.is](http://www.minjastofnun.is)

Kennitala: 440113-0280


### Efni: Úlfarsfell, Reykjavík - tillaga að deiliskipulagi

Með bréfi dagsettu 31.10.2018 óskaði Björn Ingi Edvardsson eftir umsögn Minjastofnunar Íslands um tillögu ARKÍS arkitekta að deiliskipulagi fyrir Úlfarsfell dagsett 7.9.2018. Tillagan gerir ráð fyrir að reist verði fjarskiptamastur og tækniskýli með útsýnispalli á toppi Úlfarsfells.

Minjastofnun Íslands hefur borist skýrsla Borgarsögusafns Reykjavíkur nr. 194/2018: *Fornleifaskráning vegna deiliskipulags á Stórahnjúk Úlfarsfelli*. Á deiliskipulagssvæðinu eru skráðar fjórar minjar. Þrjár þeirra eru fornleifar eldri enn 100 ára og því aldursfriðaðar skv. 3. gr. laga um menningarminjar nr. 80/2012. Þar er um að ræða þrjár vörður, gömul landamerki Úlfarsár og Lágafells. Um friðaðar minjar gildir 15 m friðhelgi. Einnig er þar grjóthlaðið byrgi frá tímum síðari heimsstyrjaldar. Byrgið telst til flokks herminja sem eru merkar minjar um sögu svæðisins á hernámsárunum, þó þær séu ekki nógu gamlar til að njóta aldursfriðunar. Almenn gildir að stofnunin hvetur til þess að við tekið sé tillit til minja og leitast sé við að fella hönnun mannvirkja þannig að fornleifum verði ekki spillt. Minnt er á ákvæði 21. gr. laga um menningarminjar nr. 80/2012 sem kveður á um að enginn má raska fornleifum nema með leyfi Minjastofnunar Íslands.

*Minjastofnun Íslands fer fram á að staðsetning fornleifanna verði færð inn á deiliskipulagsuppdráttinn. Einnig að texta í lið 8 í greinargerð á deiliskipulagsuppdraetti verði breytt í samræmi við fornleifaskráningu Borgarsögusafns frá 2018. Leiðréttur deiliskipulagsuppdráttur skal sendur Minjastofnun Íslands til umsagnar og mun stofnunin þá taka afstöðu til deiliskipulagstillögunnar.*

Virðingarfyllt,

  
Guðný Gerður Gunnarsdóttir  
minjavörður Reykjavíkur og nágrennis

  
Inga Sóley Kristjónudóttir  
verkefnastjóri

Afrit sent:  
Skipulagsstofnun

Afrit sent í tölvupósti:  
Skipulagsfulltrúinn í Reykjavík ([skipulag@reykjavik.is](mailto:skipulag@reykjavik.is))  
Björn Ingi Edvardsson ([bjorn.ingi.edvardsson@reykjavik.is](mailto:bjorn.ingi.edvardsson@reykjavik.is))  
Borgarsögusafn Reykjavíkur ([minjavarsla@reykjavik.is](mailto:minjavarsla@reykjavik.is))



21.01.2018

Unnið fyrir: Arkís, arkitekta

## **Tillaga að deiliskipulagi Úlfarsfells - um ísingu í fyrirhuguðu mastri.**

### **Inngangur**

Við undirbúning skipulagstillögunnar hafa komið upp þær eðlilegu áhyggjur af hættu sem skapast kunni við hrun ísingar sem vel þekkt er að safnast getur á fjarskiptamastur eins og þetta. Í skýringum sem fylgja tillögunni er vikið í 5.tl. að öryggissjónarmiðum vegna hættu á íshruni úr mastrinu og heimild til að takmarka aðgengi að því með girðingu rekstraraðila í kring um mastrið. Í þessu minnisblaðið er metin áraun ísingar á þessum stað sem aftur tengist veðri, einkum vindi, hita og raka sem og hæð yfir sjávarmáli.

### **Um ísingu á svipuðum mannvirkjum**

Vel þekkt er hérlendis að yfir vetrarmánuðina getur mikil ísing safnast á fjarskiptamöstur, veðurathugunartæki og önnur mannvirki. Mest áberandi til fjalla. Þar sést stundum ekki búnað fyrir ís. Hann fellur síðan af þegar leysir og dæmi eru um íshröngl í hvössum vindi sem losnar og fýkur frá. Augljóslega hættulegt þeim sem er nærri þegar svo háttar til. Ísing á sér þrenns konar uppruna og er alla jafna greint þar á milli.

1. Skýjaísing
2. Slydduísing
3. Glerungur

### **Skýjaísing**

Skýjaísing myndast einkum áveðurs í fjallshlíðum og á hæðarkollum fjalla. Undirkældir skýjadropar frjósa skyndilega við árekstur í vindi s.s við línur, staura eða möstur. Mest ber á skýjaísingu í vægu frosti og hvössum vindi. Mælingar á raflínunum um langt skeið hafa leitt í ljós að skörp skil eru við um 400 m hæð yfir sjó við sjávarsíðuna, en mörkin eru hærri inn til landsins. Þessi tala 400 m er byggð á reynslu þeirra sem gerst þekkja, en þrátt fyrir nokkra leit liggja beinar heimildir ekki á lausu. Neðan þessara marka er skýjaísing nær óþekkt. Við 600 m yfir sjó verður skýjaísing umtalsverð og verulega áraun á mastri á toppi Skálafells í 770 m. er í langflestum tilvikum vegna skýjaísingar.

## **Slydduísing**

Hún myndast þegar slydda eða blautur snjór fellur niður í frostkalt loftlag og myndar ísingu á köldu yfirborði mastursins. Slydduísing getur myndast hvar sem er á landinu í úrkomu sem fellur á þröngu hitabili nærri +1°C. Slydduísing myndar kjöl á járnri eða stagi. Hún verður sjaldnast mikil, en dæmi eru um að raflínur hafi sligast í slydduísingu þegar úrkoma fellur í miklum mæli nokkuð lengi við stöðugt hitastig. Einna helst norðanlands. Syðra er algengast að minniháttar ísingar verði vart rétt áður en hlánar og gerir þíðu. Slydda getur þó í undantekningartilvikum orðið umtalsverð, en vegna sífelldra hitasveiflna þegar úrkoma er má gera ráð fyrir að slík tilvik séu fátíð, hugsanlega á nokkurra ára fresti. Klakastykki geta þá fallið eða borist með vindi frá mastrinu.

## **Glerungur**

Með tiltölulega fátíðu frostregni þegar fíngerð rigning eða suddi verður og yfirborðið jafnframt frosið myndast glæraís eða þunnur hjúpur á mannvirkjum. Oftast aðeins þunn filma, en festir sig rækilega við það sem fyrir verður. Bráðnar oftast í næstu þíðu.

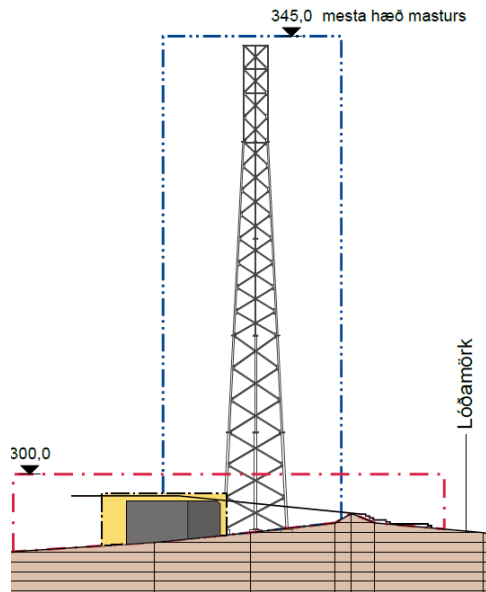
## **Tengsl við vinda**

Úrkomuáttir á Úlfarsfelli eru einkum á milli austurs og suðurs. Skýjaísingartilvik væru líklegust samfara A-átt eða SA-átt. Mögulega einnig með krappaéljum að hausti að eða síðla vetrar í SV-átt. Vindáttir frá vestri, til norðurs sem og norðaustanátt eru oftast án úrkomu. Mastrið er vel staðsett m.t.t. þessa. Ef ísar með A- eða SA-átt og klakastykki feykjast með vindi hafna þau til vesturs frá útsýnispalli.

## **Niðurstaða**

Áraun skýjaísingar á fjarskiptamastrinu á Úlfarsfelli er talin ólíkleg. Hæð þess er undir mörkum fyrir slíka ísingu sem algeng er áveðurs með röku lofti. Hafa ber samt í huga að hæð mastursins á Úlfarsfelli (348 m) er aðeins lítillega undir þessum almennu mörkum sem reynsla er fyrir.

Slydduísing sem orð er á gerandi er fremur fátíð og áraun sennilega oftast lítil. Sennilega má reikna með meiri slydduísingu á nokkurra ára fresti. Þá hætt við hruni og foki íshröngls Oftast á meðan á sjálfu óveðrinu stendur.



**Mynd 1.** Uppdráttur úr Skipulagstillögunni.

---

Einar Sveinbjörnsson, veðurfræðingur  
vedurvaktin@vedurvaktin.is



Björn Ingi Edvardsson, landslagsarkitekt  
umhverfis- og skipulagssviði Reykjavíkur

Borgartúni 12-14  
105 Reykjavík

Reykjavík, 22. janúar 2019  
Tilv.: 19011198 / LE

### **Efni: Mastur og útsýnispallur á Úlfarsfelli.**

Með tölvupósti dagsettum þann 16. janúar s.l. var óskað umsagnar Samgöngustofu um tillögu á vinnslustigi um útsýnispall og mastur á Úlfarsfelli.

Samkvæmt hjálagðri hindrunarskýrslu hefur mastrið áhrif á flug, en með hindranamerkingu er hægt að halda flugöryggi ásættanlegu.

Samgöngustofa mun því gera kröfu um að mastrið verði merkt sem hindrun til samræmis við reglugerð 75/2016 og EU 139/2014.

Hægt er að sækja um aðrar útfærslur merkinga til Samgöngustofu sé sýnt fram á, með flugöryggismati, að þær merkingar leiði til að a.m.k. sama flugöryggis

Samgöngustofa vill koma eftirfarandi á framfæri varðandi fyrirhugað deiliskipulag og framkvæmdir:

- Mikilvægt er að farið sé að kröfum laga um loftferðir og reglugerða settum með stoð í þeim, m.a. vegna hugsanlegra hindrana í aðflugsleiðum o.fl.
- Samgöngustofa leggur áherslu á að við fyrirhugaða framkvæmd verði tekið tillit til reglugerðar nr. 75/2016 um kröfur og stjórnsýslumeðferð er varða flugvelli samkvæmt reglugerð Evrópuþingsins og ráðsins (EB) nr. 216/2008, en sú reglugerð innleiðir reglugerð framkvæmdastjórnarinnar (ESB) nr. 139/2014.
- Einnig vill Samgöngustofa vekja athygli á 68. gr. laga nr. 60 um loftferðir frá árinu 1998 en þar segir m.a.: *”Samgöngustofu er heimilt að krefjast þess að tálmar utan svæðis sem skipulag tekur yfir, er vegna hæðar mega teljast hættulegir flugumferð, séu fjarlægðir eða merktir.”*,

Virðingarfyllt

  
Láraus Elíasson

Hjálagt; Hindrunarskýrsla frá Isavia

**EB435 09 - 2 Hindrunarskýrsla**

Samþykkjandi: Deildarstjóri ATS flugvalla, AIS og MET

<b>Beiðni frá</b> <b>Pröstur Jónsson, Samgöngustofa</b>	<b>Dags.</b> <b>16.01.2019</b>
<b>Unnið af Snæbjörn Guðbjörnsson</b>	<b>Dags. 18.01.2019</b>
<b>Lýsing á hindrun</b>  Hjálágt er hugmynd að mastri á Úlfarsfelli, getið þið staðfest að þetta mannvirki myndi ekki hafa áhrif á flugferla eða lágmarkshæðir?  <i>Sælir,</i> <i>ÍSNET93 hnit á fyrirhuguðum stað eru ca. þessi:</i>  <i>Austurhnit = 368.108, - ÍSNET93</i> <i>Norðurhnit = 407.723, - ÍSNET93</i> <i>Landhæð = 294 m, - Hæðarkerfi Reykjavíkur</i>  <i>Fyrirhuguð hæð á mastri er allt að 50 m frá jörðu. Undirstaða gæti verið 1 m og þá verður toppur mastursins í 345 m hæð.</i> <i>Þetta er í hæðarkerfi Reykjavíkur. Hæðartalan í hæðarkerfi ÍSNET93 verður sennilega 0,5 m lægri, þannig að það ætti að vera óhætt að gefa upp töluna 345 m.</i>  <i>Með kveðju,</i> <i>Björn Ingi Edvardsson, landslagsarkitekt</i> <i>umhverfis- og skipulagssviði Reykjavíkur</i> <i>Skipulagsfulltrúa</i>  <i>Landscape Architect - City Planning Office, Reykjavik</i> <i>Borgartúni 12-14</i> <i>sími/tel + 411 1111</i> <i>fax: 411 3071</i>	LAT 640848.8 N  LON 0214237.5 W  ELEV 345 M = 1132 FT

Útprentunin er gild ef útgáfunúmer er sama og rafræns eintaks rekstrarhandbókar



**EB435 09 - 2 Hindrunarskýrsla**
**Samþykkjandi:** Deildarstjóri ATS flugvalla, AIS og MET

**Aðflug eða brottflug sem hindrun gæti haft áhrif.**

Hringaðflug (circling)

Minimum Vectroing Hæð

Sjónflugsleið 2

**Niðurstaða aðflugshönnuðar**

 X Hindrun hefur ekki áhrif á aðflugið

 Hindrun hefur áhrif á aðflugið

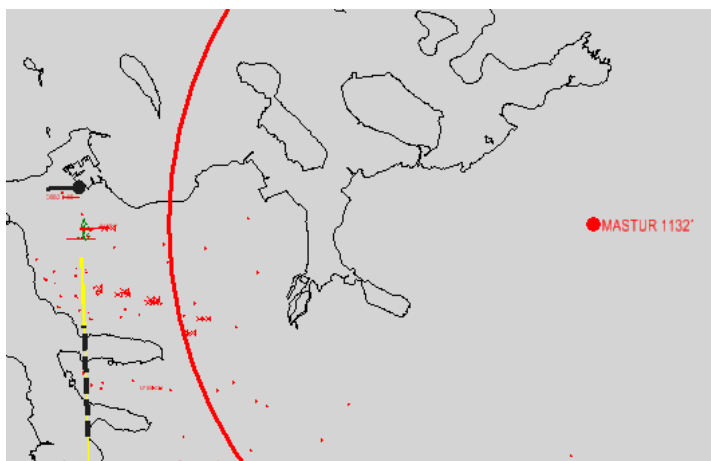
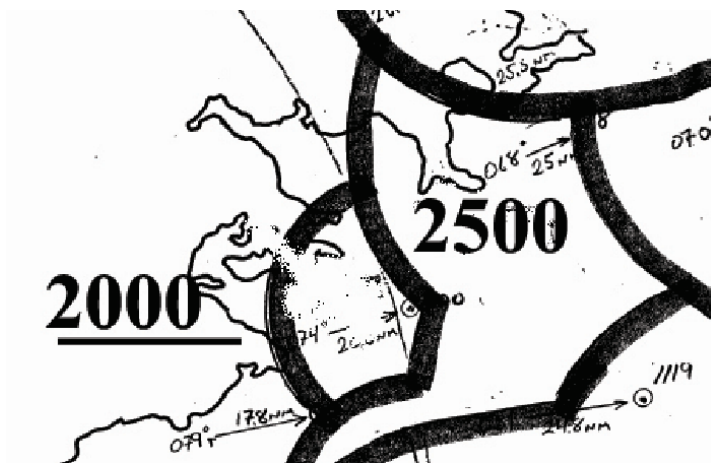
 Hindrun hefur ekki áhrif á brottflugið

 Hindrun hefur áhrif á brottflugið.

**Athugasemdir hönnuðar.**

Mastrið er utan hringflugsflata.

Minimum vektor hæð er 2000 FT en fjarlægð frá mastri að morkum 2000 FT MVA virðist minni en 5.NM. Ekki er til nákvæmt kort (digital) af MVA. Verði mastrið samþykkt er rétt að hækka MVA úr 2000 FT í 2200 FT.

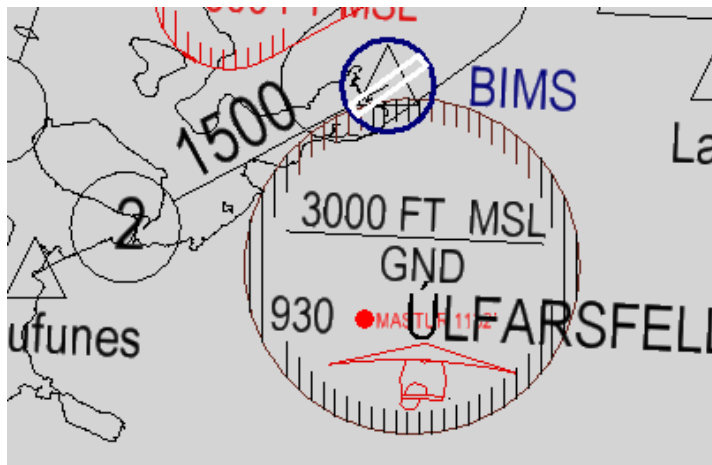


Útrentunin er gild ef útgáfunúmer er sama og rafræns eintaks rekstrarhandbókar

**EB435 09 - 2 Hindrunarskýrsla**

Samþykkjandi: Deildarstjóri ATS flugvalla, AIS og MET

Minnsta fjarlægð frá mastri að Leið 2 er 1.73 NM


**Ahrif hindrunar.**

Sjá athugasemdir hönnuðar. Verði þetta samþykkt er mjög æskilegt að gera kröfur hindrunarlýsingu mastursins

**Viðbótargögn um málið**
**Staðfest**

Snæbjörn Guðbjörnsson

**Dags.**

18.01.2019

Útprintunin er gild ef útgáfunúmer er sama og rafræns eintaks rekstrarhandbókar

Reykjavíkurborg  
Umhverfis- og skipulagssvið, Björn Ingi Edvardsson  
Borgartúni 12 - 14  
105 REYKJAVÍK

Reykjavíkflugvelli, 28.01.2019  
1901048GHF

**Efni: Deiliskipulag fyrir Úlfarsfell**

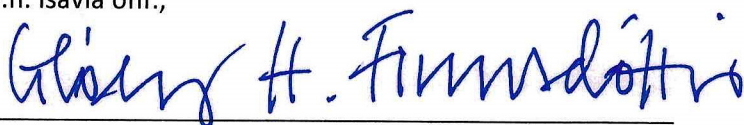
Vísað er til gagna Reykjavíkurborgar á heimasíðu sveitarfélagsins vegna kynningar deiliskipulagstillögu fyrir Úlfarsfell dags. 07.09.2018 auk aðsendra gagna í tölvupósti til Isavia vegna málsins.

Samkvæmt fyrirbyggjandi gögnum stendur til að heimila að reist verði mastur upp í allt að 345m hæð á toppi Úlfarsfells sem er um 50m hærra en hæð fjallsins.

Isavia ohf. hefur farið yfir skipulagstillöguna og vill koma á framfæri eftirfarandi ábendingum:

- Úlfarsfell fellur innan þess svæðis sem skipulagsreglur Reykjavíkflugvallar ná til. Skipulagsreglurnar sem settar eru af ráðherra í samræmi við 59. gr. loftferðalaga nr. 60/1998 setja kvaðir á svæðið hvað varðar leyfilega hæð mannvirkja innan þess, ef til stendur að reisa byggingar sem ná hærra en 18m upp fyrir óhreyft land. Skv. 61. gr. loftferðalaga er óheimilt að víkja frá hæðartakmörkunum skipulagsreglna án samþykkis Samgöngustofu. Í þessu tilviki þarf því að leita eftir slíku samþykki Samgöngustofu og er réttast að það sé gert áður en deiliskipulagstillaga er auglýst.
- Isavia setur sig ekki á móti deiliskipulagi með fjarskiptamastri eins og sýnt er í tillögunni, að því gefnu að samþykki Samgöngustofu liggi fyrir. Isavia fer þó fram á að fá nákvæma hnitasetningu fyrirhugaðs masturs svo hægt sé að vinna það inn í flugstjórnarkerfi. Mælingar þurfa að fara fram með nákvæmni sem tilgreind er í Annex 15 við Chicagosamninginn (Alþjóðaflugmálastofnunin – ICAO) og gögnum skal skilað á því sniði sem Isavia fer fram á.
- Setja skal hindrunarlýsingu á mastrið þegar það rís.

Virðingarfyllst,  
F.h. Isavia ohf.,

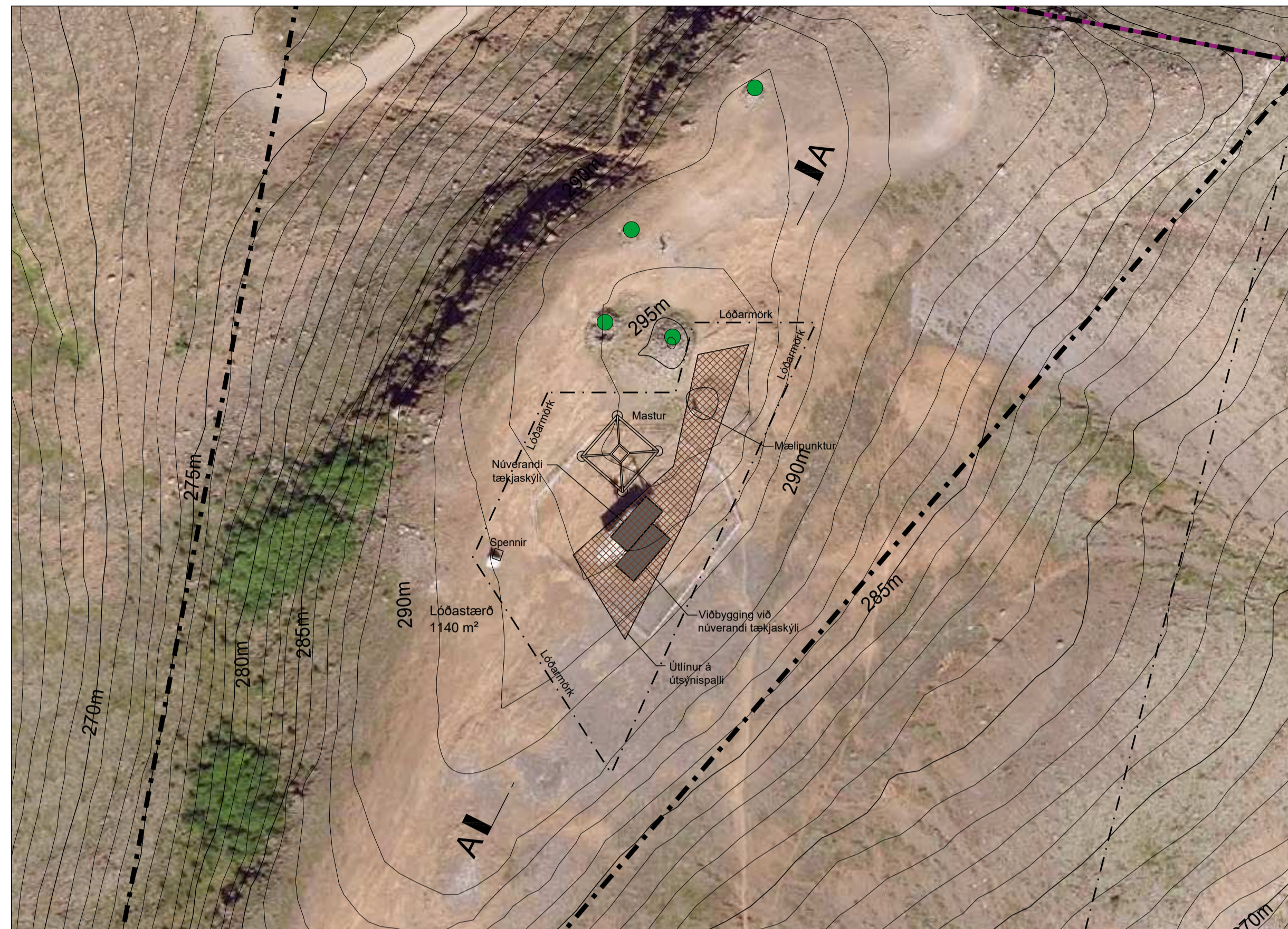


Glóey Helgudóttir Finnsdóttir  
Lögfræðingur

Afrit: Samgöngustofa



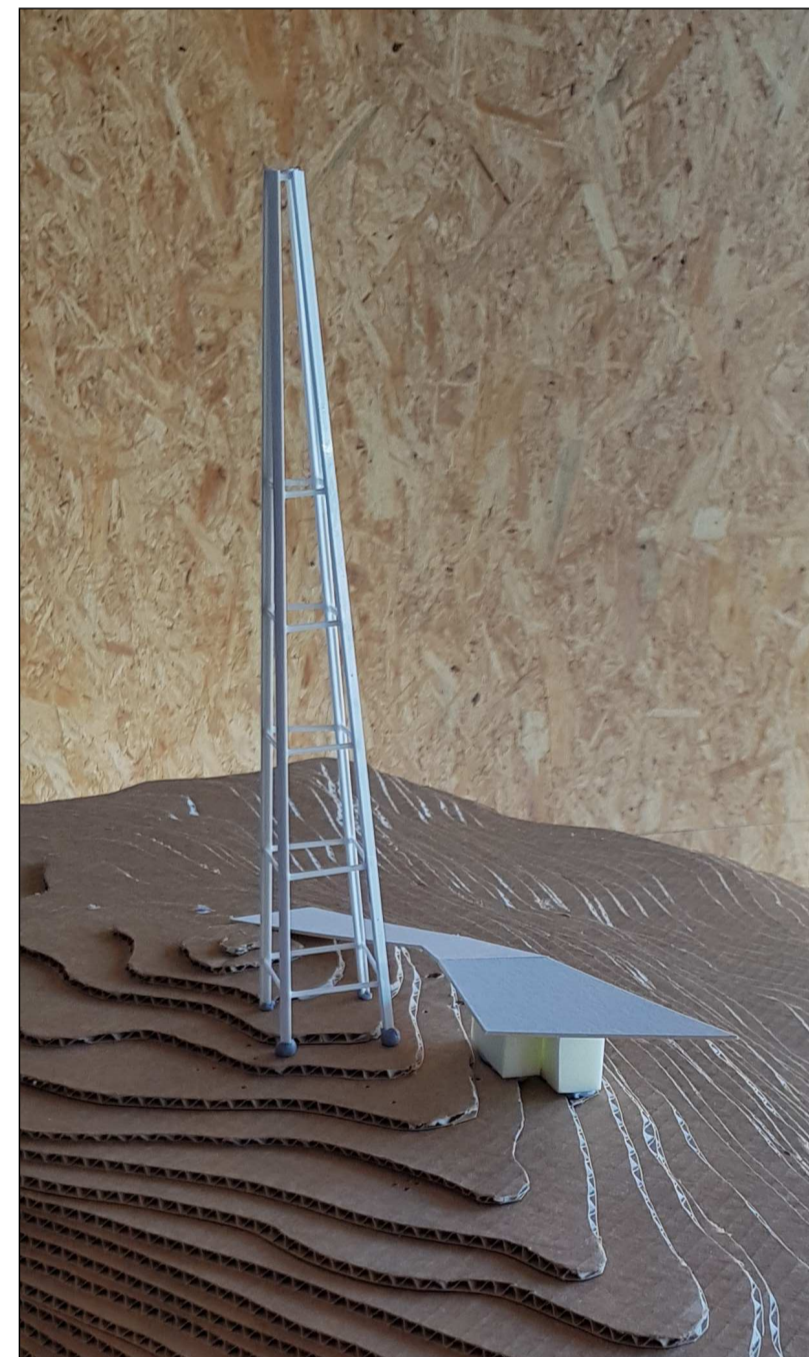
# Skýringarmyndir af hugsanlegri útfærslu bygginga og útsýnispalli á toppi Úlfarsfells



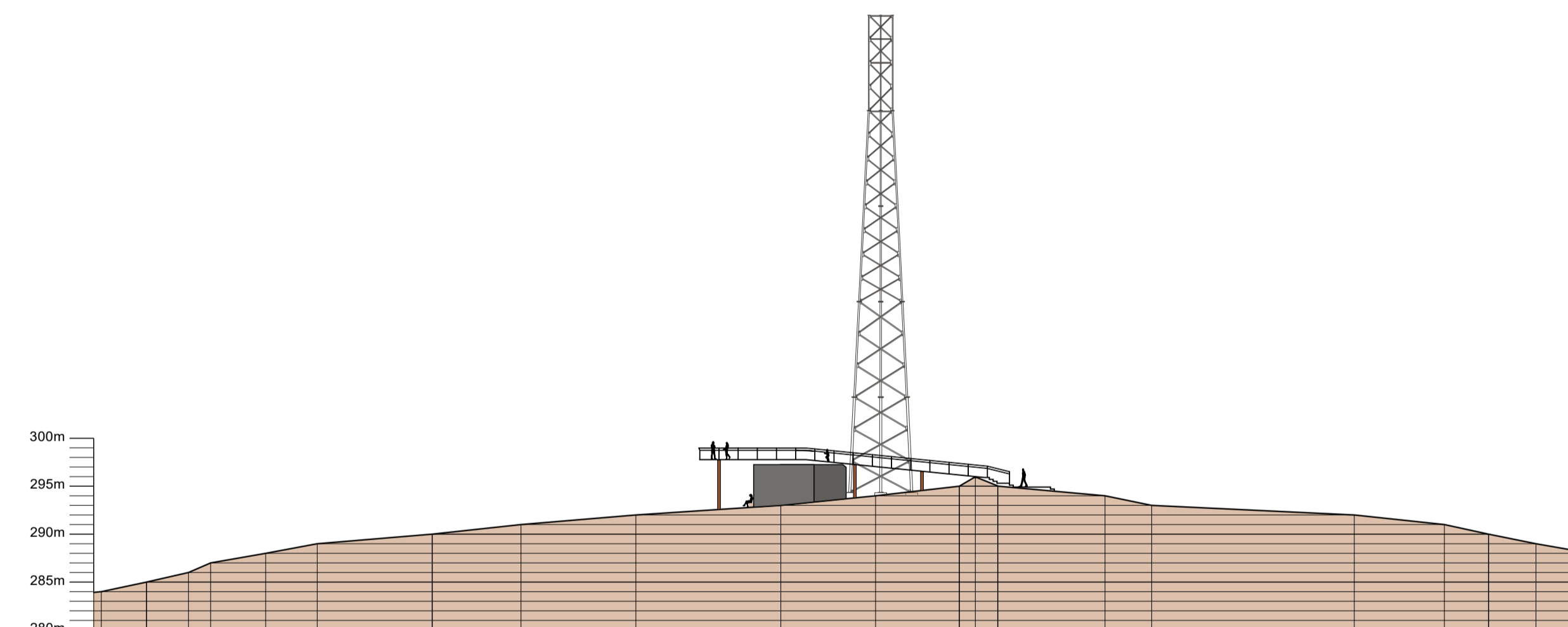
Skýringarmynd af deiliskipulagstillögu Úlfarsfells, mkv. 1:500



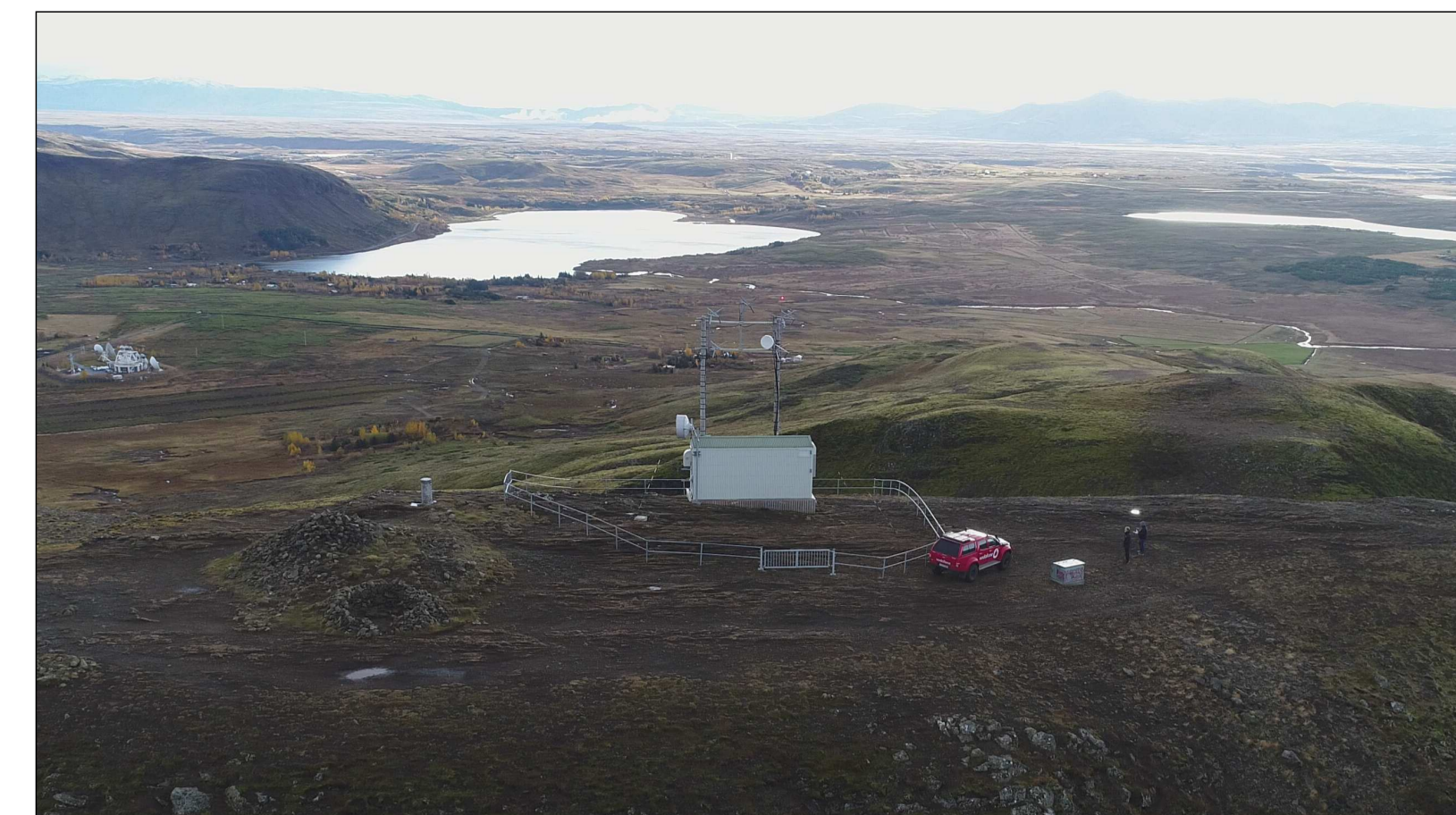
Ljósmyndir af módeli í þróunarvinnu



Ljósmyndir af módeli í þróunarvinnu



Snið A-A, mkv. 1:500



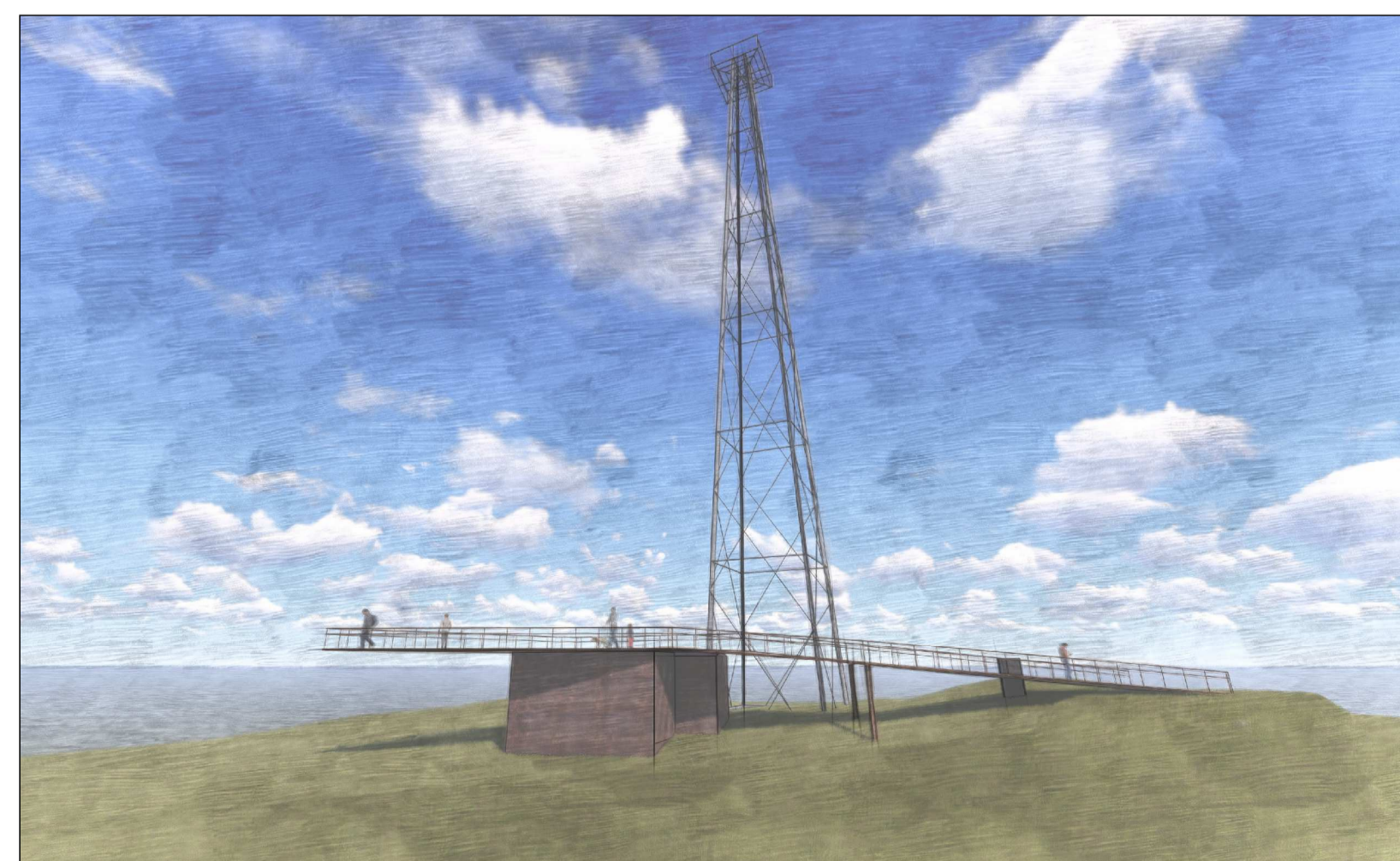
Ljósmynd af deiliskipulagssvæði, horft til Bláfjalla



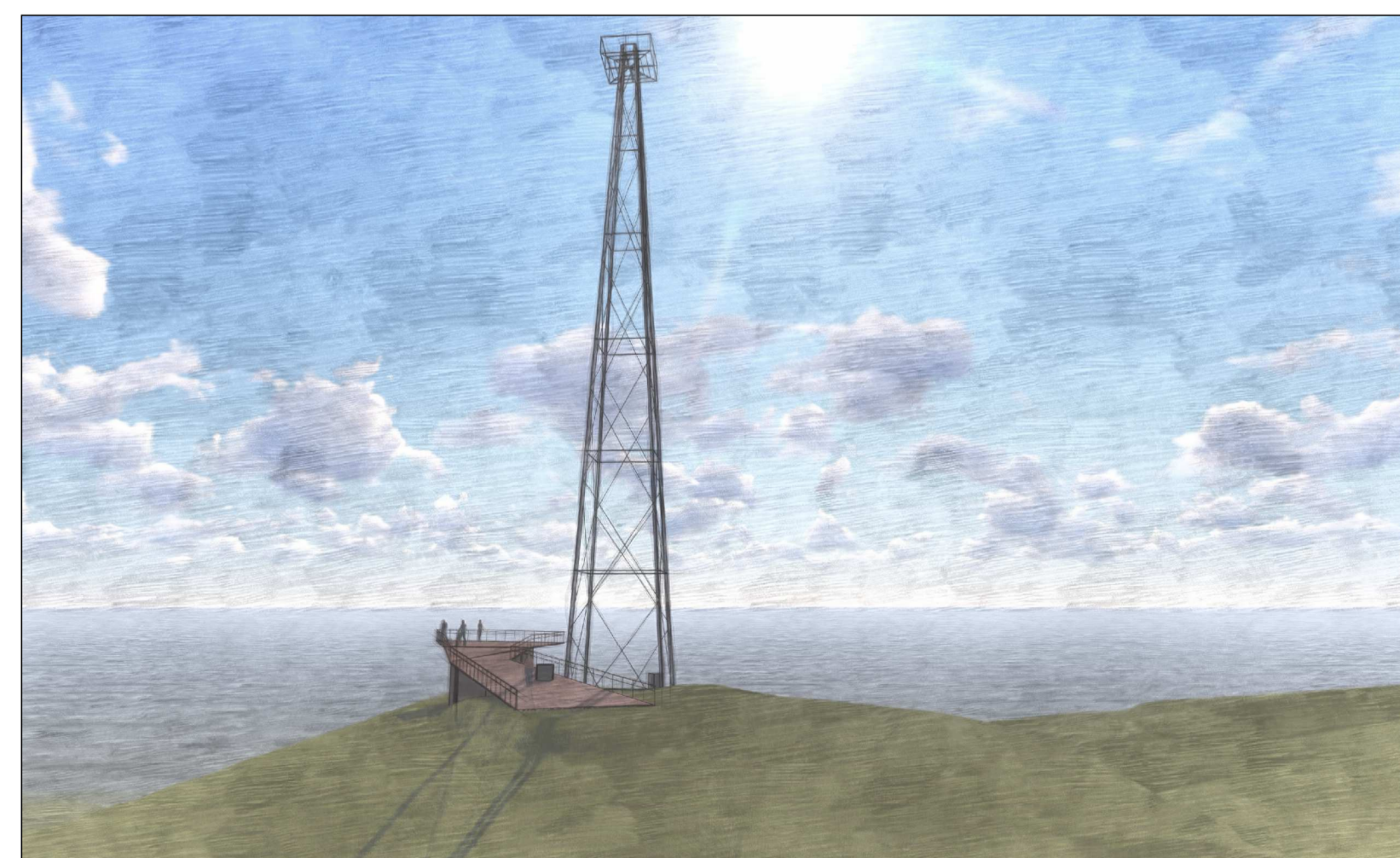
Ljósmynd af deiliskipulagssvæði, horft til Reykjavíkur



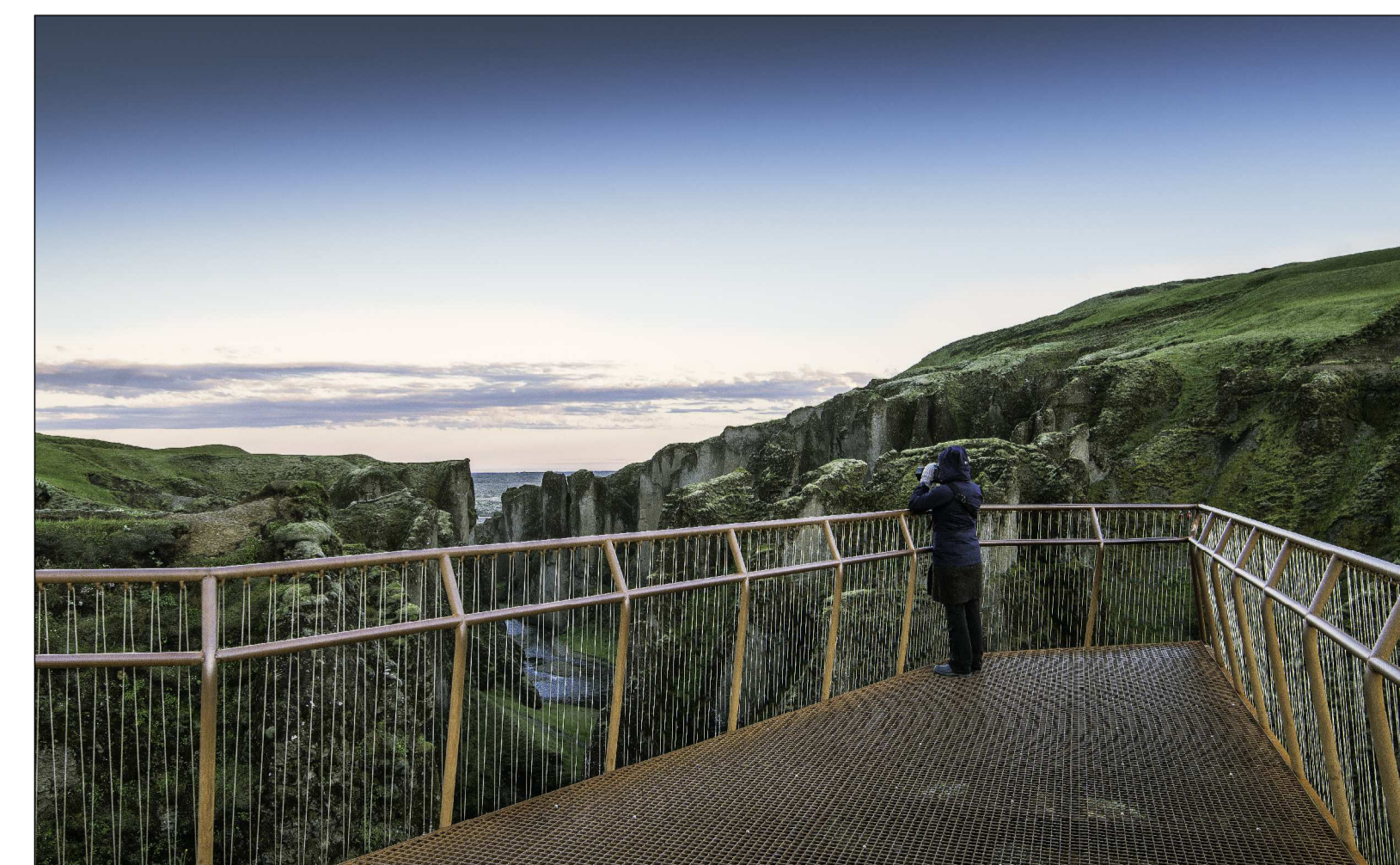
Fyrirmynd af Fjaðrárgljúfri



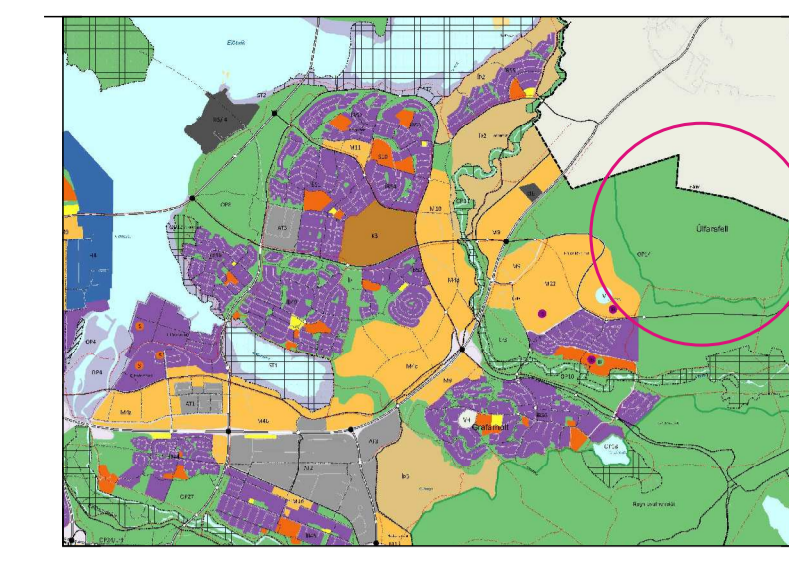
Yfirbragð mannvirkja, horft til vesturs



Yfirbragð mannvirkja, horft til suðurs



Fyrirmynd af Fjaðrárgljúfri



Aðalskipulag Reykjavíkur 2010 - 2030

30.01.2019 Deiliskipulagsuppráttur uppfærður vegna athugasemda. Lóð minnkuð úr 1150 m<sup>2</sup> í 1140 m<sup>2</sup> og byggingarreitir færður litillega vegna nálægðar við minjar vegna umsagnar Minjastofnunar einnig er greinargerð um fornleifaskráningu uppfærð.

útg. dags. skýring teiknað

**ARKÍS**  
arkitektar

Kleppsvægi 152 104 Reykjavík  
tí 531107-0550 sí 511 2060  
www.ark.is arkis@ark.is

Deiliskipulagstillaga fyrir Úlfarsfells

Verkhelti: Deiliskipulag Úlfarsfells  
Sveitarfélag: ----  
Staðgreinir: ----  
Landnúmer: ----  
Verknúmer: 18-005

Hönnuður:  
o Aðalsteinn Snorrason arkitekti fai kt.161161-2769  
o Arnar Þór Jónsson arkitekti fai kt.010174-4819  
o Þregil Teitsson arkitekti fai kt.020460-4589  
o Björn Guðbrandsson arkitekti fai kt.170174-3059  
o Egill Guðmundsson arkitekti fai kt.270152-6869  
o Þorvaldur L. Björgvinsson byggingaf. bfi kt.250572-3529

o Hönnuður aðal-/séruppráttar:  
o Hönnunarstjóri:

Hannað / teiknað: shg Mællivariði: 1:500  
Yfirarið / samþykkt: as Dagsetning: 07.09.2018

Skýringaruppráttur

(90)1.02  
teikning breyting

Skýringruppráttur

ARKIS-18-005





Minjastofnun  
Íslands

The Cultural  
Heritage Agency  
of Iceland

Rannsóknar- og  
miðlunarsvið

Suðurgata 39  
101 Reykjavík

(354) 570 13 00

[www.minjastofnun.is](http://www.minjastofnun.is)

Kennitala: 440113-0280

**Inga Sóley  
Kristjónudóttir**

[ingasoley@minjastofnun.is](mailto:ingasoley@minjastofnun.is)

Reykjavíkurborg -Umhverfis - og skipulagssvið  
Borgartúni 12-14  
105 Reykjavík

30. janúar 2019  
MÍ201711-0085/ 6.09 / I.S.K.

### Efni: Úlfarsfell, Reykjavík - tillaga að deiliskipulagi


Með tölvupósti dagsett 24.01.19 óskaði Björn Ingi Edvardsson verkefnastjóri hjá skipulagsfulltrúanum í Reykjavík eftir umsögn Minjastofnunar Íslands um tillögu að deiliskipulagi Úlfarsfells dagsett 07.09.18 með breytingum dagsettum 28.01.19. Staðsetning fornleifa hefur verið færð inn á deiliskipulagsuppráttinn.

Breyta þarf texta í lið 8 í samræmi við fornleifaskráningu. Gera þarf grein fyrir minjunum í texta: *Þrjár vörður sem eru á landamerkjum á milli Úlfarsfells og Lágafells og byrgi frá tímum seinni heimstyrjaldarinnar.* Fornleifar 100 ára og eldri eru friðaðar og þeim má ekki raska nema með leyfi Minjastofnunar Íslands sbr. 21.gr. laga um menningarminjar 80/2012. Nauðsynlegt er að afmarka minjarnar þannig að tryggt sé að þeim verði ekki raskað á meðan á framkvæmdum stendur. Vakin er athygli á að um aldursfriðaðar fornleifar er 15 m friðhelgt svæði nema annað sé ákveðið af Minjastofnun Íslands, sbr. 22.gr. laga um menningarminjar 80/2012.

Úlfarsfell er fjölsóttur útivistarstaður og er æskilegt að merkja minjarnar og gera grein fyrir þeim á upplýsingaskiltum.

Rétt er að vekja athygli á 2. mgr. 24. gr. laga um menningarminjar nr. 80/2012 en þar segir: „Ef fornminjar sem áður voru ókunnar finnast við framkvæmd verks skal sá sem fyrir því stendur stöðva framkvæmd án tafar. Skal Minjastofnun Íslands láta framkvæma vettvangskonunn umsvifalaust svo skera megí úr um eðli og umfang fundarins. Stofnuninni er skylt að ákveða svo fljótt sem auðið er hvort verki megí fram halda og með hvaða skilmálum. Óheimilt er að halda framkvæmdum áfram nema með skriflegu leyfi Minjastofnunar Íslands.“

Virðingarfyllst,

  
Guðný Gerður Gunnarsdóttir  
minjavörður Reykjavíkur

  
Inga Sóley Kristjónudóttir  
verkefnastjóri



Afrit sent:  
Skipulagsstofnun

Afrit sent í tölvupósti:  
Björn Ingi Edvardsson ([bjorn.ingi.edvardsson@reykjavik.is](mailto:bjorn.ingi.edvardsson@reykjavik.is))  
Skipulagsfulltrúinn í Reykjavík ([skipulag@reykjavik.is](mailto:skipulag@reykjavik.is))  
Borgarsögusafn Reykjavíkur ([minjavarsla@reykjavik.is](mailto:minjavarsla@reykjavik.is))

Vakin er athygli á því að skv. 51 gr. laga um menningarminjar nr. 80/2012 eru ákvarðanir Minjastofnunar Íslands skv. 20., 23., 24., 28., 42. og 43 gr. sömu laga endanlegar á stjórnslustigi og ekki kærarlegar til æðra stjórnvalds.

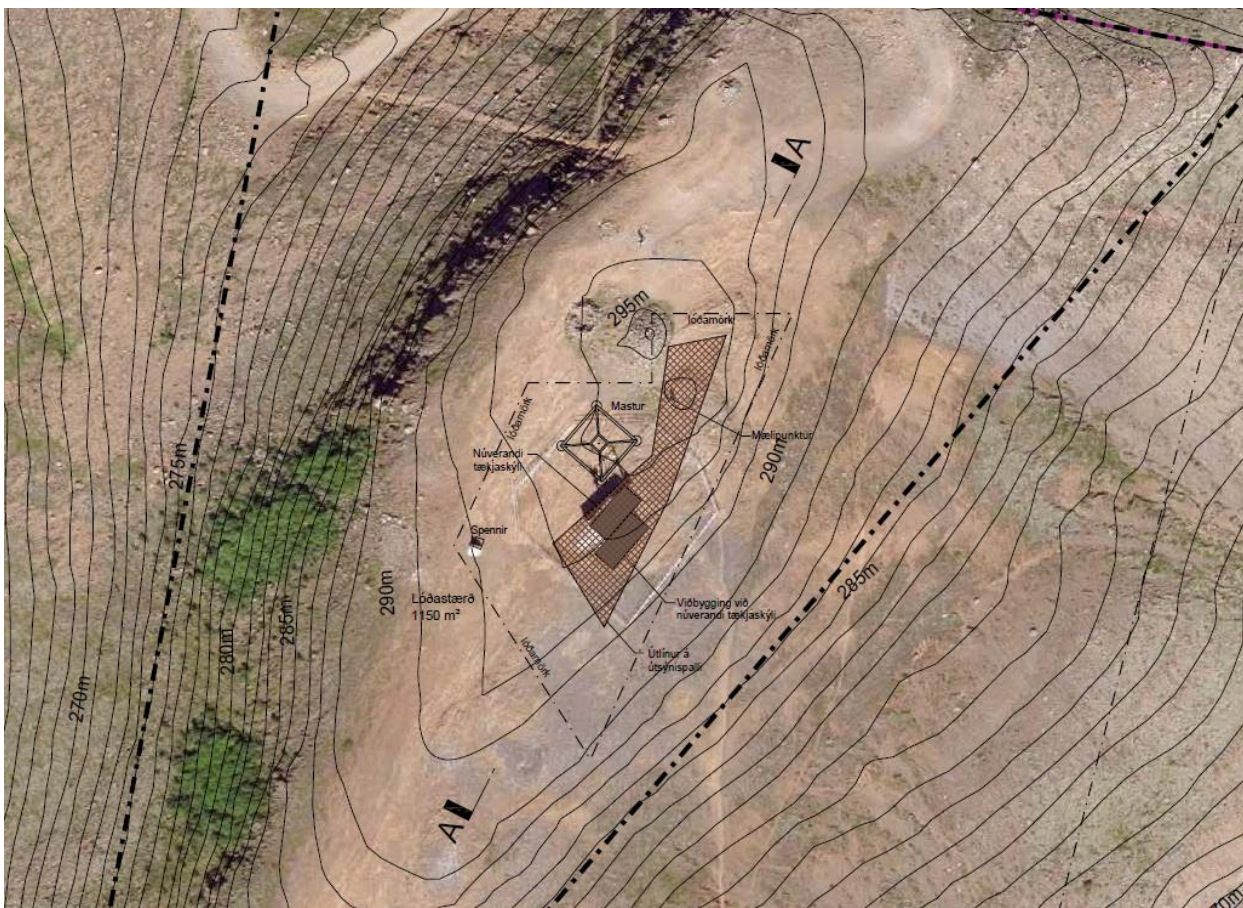
Jafnframt er vakin athygli á því að skv. 21. gr. stjórnsýslulaga nr. 37/1993 getur aðili máls óskað eftir skriflegum rökstuðningi stjórnvalds fyrir ákvörðun hafi slíkur rökstuðningur ekki fylgt ákvörðuninni þegar hún var tilkynnt. Beiðni um rökstuðning fyrir ákvörðun skal bera fram innan 14 daga frá því að aðila var tilkynnt ákvörðunin og skal stjórnvald svara henni innan 14 daga frá því hún barst.



Reykjavík 30. janúar 2019

### Varðar: Úlfarsfell, nýtt deiliskipulag.

Að lokinni auglýsingu er lögð er fram að nýju tillaga að deiliskipulagi fyrir svæði á toppi Úlfarsfells þar sem fyrirhugað er að reisa 50 metra hátt fjarskiptamastur fyrir loftnet og tækniskýli með útsýnispalli. Umrædd framkvæmd tryggir fullnægjandi útvarps- og fjarskiptaþjónustu á höfuðborgarsvæðinu. Til að lágmarka sjónræn áhrif mannvirkja er lagt til að unnið verði með náttúruleg byggingarefni á þann hátt að mannvirkin falli sem best inn í landslagið og umhverfið. Stærð skipulagssvæðis er um 1,3 ha, samkvæmt deiliskipulags- og skýringarupppdr. Arkís arkitekta ehf. dags. 7. september 2018. Einnig er lögð fram greinargerð verkfræðistofu Bjarna Viðarssonar dags. 18. september 2018 varðandi útreikninga á sviðsstyrk.



### Auglýst tillaga

Tillagan var auglýst frá 29. október 2018 til og með 17. desember 2018. Eftirtaldir aðilar sendu athugasemd: Íbúasamtök Úlfarsárdals dags. 7. nóvember 2018, Sigurjón Kr. Sigurjónsson dags. 7. desember 2018, Þórður Jónsson og Björg Kofoed-Hansen dags. 16. desember 2018, Gísli Álfgeirsson, dags. 16. desember 2018, Harpa Helgadóttir dags. 17. desember 2018, Rúrik Vatnarsson dags. 17. desember 2018, Ásta Guðbrandsdóttir dags. 17. desember 2018, Barbara

---

Hafey Þórðardóttir dags. 17. desember 2018, Ásgeir Björnsson dags. 17. desember 2018, Linda Jónsdóttir dags. 17. desember 2018, Unnur Elva Gunnarsdóttir dags. 17. desember 2018, Sigrún Guðjohnsen dags. 17. desember 2018, Hildur Eyjólfsdóttir dags. 17. desember 2018, Kristín Björg Konráðsdóttir dags. 17. desember 2018, Rudolf Rúnarsson dags. 17. desember 2018, Rose Dahlke dags. 17. desember 2018, Þóra Magnúsdóttir dags. 17. desember 2018, Höskuldur Goði dags. 17. desember 2018, Guðrún Ósk Traustadóttir dags. 17. desember 2018, Þorkell Þorkelsson dags. 17. desember 2018, Alexander J. Baldursson dags. 17. desember 2018 og Helga Hreiðarsdóttir dags. 17. desember 2018. Að loknum athugasemdarfresti barst athugasemd frá: Ingimundi Stefánssyni dags. 18. desember 2018 og Arnari Jónassyni, dags. 18. desember 2018, Einnig er lögð fram umsögn Mosfellsbæjar dags. 26. nóvember 2018, umsögn Umhverfisstofnunar dags. 7. desember 2018, umsögn Minjastofnunar Íslands dags. 7. janúar 2019, fornleifaskráning Borgarsögusafns Reykjavíkur, minnisblað Einars Sveinbjörnssonar veðurfræðings dags. 21. janúar 2019, umsögn Samgöngustofu dags. 22. janúar 2019 og umsögn Isavia dags. 28. janúar 2019.

### Ferill máls

Í ágúst 2015 var óskað eftir því hjá þáverandi Umhverfis- og skipulagsráði að skoðaðir væru möguleikar á öðrum staðsetningarvalkostum áður en skipulag fyrir top Úlfarsfells fyrir mastur fengi frekari meðhöndlun hjá Reykjavíkurborg. Einnig var óskað eftir frekari rökstuðningi fyrir því að staðsetning í Reykjavík eigi að leysa vanda í öðrum sveitarfélögum og skoðaðar verði staðsetningar í viðeigandi sveitarfélögum til úrlausnar á vanda í þeim. Umsóknaraðili fékk óháðan aðila til þess að vinna skýrslu um staðarval fyrir fjarskiptastöð. Verkfræðistofan Mannvit vann verkið og ber skýrslan heitið „Útvarpsþjónusta á höfuðborgarsvæðinu“, dagsett í mars 2016. Í skýrslunni er farið yfir stöðu mála, skoðuð dreifing útvarpsþjónustu frá tólf stöðum á svæðinu og gerður samanburður á þeim sem dreifingarstöðum fyrir útvarp. Samkvæmt niðurstöðum skýrslunnar er staðsetning útvarpsmasturs á Úlfarsfelli áberandi besti kosturinn. Samantekin rök séu eftirfarandi:

- Útbreiðsla útvarpssendinga frá Úlfarsfelli nær til nánast alls höfuðborgarsvæðisins en einungis innan við 400 íbúar ná útvarpsmerki illa eða ekki.
- Þrátt fyrir mikla útbreiðslu er hæð staðarins þó innan við 300 m y.s. sem er kostur upp á að komast þangað á hvaða árstíma sem er.
- Engar skipulagslegar kvaðir gilda um þessa staðsetningu.
- Þangað liggur vegur nú þegar.
- Rafmagn og ljósleiðari eru til staðar.
- Staðurinn er nú þegar notaður fyrir útvarpsenda.
- Staðurinn hentar einnig vel fyrir stafrænar útvarpssendingar (DAB) sem munu taka við af FM útvarpssendingum í framtíðinni.

Skýrsla Mannvits var kynnt á fundi umsækjanda með Umhverfis- og skipulagsráði í desember 2016. Í framhaldi af fundinum óskaði Skipulagsfulltrúinn í Reykjavík eftir því að umsóknaraðili léti útbúa skipulagslýsingu á deiliskipulags á kalli Úlfarsfells sem myndi heimila uppsetningu fjarskiptastöðvar, sem kynnt yrði með opinberum hætti samkvæmt ákvæðum skipulagslaga.

Skipulagslýsingin var kynnt á tímabilinu 22.nóvember til og með 15.desember 2017. Athugasemdir bárust frá Skipulagsstofnun og Mosfellsbæ, sem voru teknar inn í skipulagsvinnuna í framhaldinu. Skipulagsstofnun var með ábendinguna varðandi aðkomuvegin að svæðinu og þá hvort ætti að

---

lagfæra núverandi og afmarka skýrar en nú er. Einnig benti Skipulagsstofnun á að skipulagið myndi eingöngu fjalla um mannvirkin og umhverfið, en ekki samningsatriði varðandi afnot og slíkt, auk þess að skýringarmyndir myndu sýna núverandi mannvirki svæðisins í samanburði við áætlaðar framkvæmdir. Mosfellsbær benti á nokkur atriði sem vantaði umfjöllun um, þ.e. að huga þyrfti vel að staðsetningu og aðlögun á mannvirki að landi og að það myndi valda sem minnstum skaða á ásýnd Úlfarsfells og útsýni af því. Í upphafi árs 2018 bárust jafnframt umsagnir frá Minjastofnun og Umhverfisstofnun. Í umsögn Umhverfisstofnunar þá kom fram að þótt fyrirhugaðar skipulagsbreytingar falli ekki undir lög um umhverfismat áætlaða, telur stofnunin það mikilvægt að huga þyrfti að sjónrænum áhrifum þar sem um mikilvægt útivistarsvæði er að ræða. Minjastofnun var ekki með athugasemdir en benti á herminjar rétt norðan við núverandi mannvirki á svæðinu, þær minjar teljast ekki fornleifar og eru því ekki friðaðar skv. lögum um menningarminjar.

Að loknu ferli skipulagslýsingar þá var umsækjandi með skipulagsvinnu í gangi og fékk Arkís arkitekta til að vinna deiliskipulagstillögu. Tillagan var í vinnslu í töluverðan tíma og var tilbúin í skipulagsferli í byrjun september 2018. Tillagan var kynnt af fulltrúa Arkís á fundi skipulags- og samgönguráðs á fundi þess 12. september, málinu var frestað og óskað eftir tæknilegum upplýsingum vegna sviðstyrk og tekið aftur fyrir á fundi sömu nefndar viku síðar, 19. september. Á fundinum var samþykkt að auglýsa framlagða tillögu, skv. 1. mgr. 41. gr. sbr. 1. mgr. 43. gr. skipulagslaga nr. 123/2010 og vísað til borgarráðs. Tillagan var auglýst frá 29. október 2018 til og með 17. desember 2018 og var haldinn opinn kynningarfundur um skipulagstillöguna í Dalskóla 6. desember.

<https://reykjavik.is/frettir/kynningarfundur-um-fjarskiptamastur-og-utsynispall-ulfarsfelli>

### **Samantekt athugasemda og svör við þeim**

Alls bárust 23 athugasemdir frá almenningi og íbúum í Úlfarsárdal, auk tveggja formlegra athugasemda frá Umhverfisstofnun og Mosfellsbæ. Að lokinni auglýsingu þá var einnig kláruð fornleifaskráning Borgarsögusafns og leitað umsagnar Minjastofnunar Íslands á skráningunni. Jafnframt þá var leitað álitis Einars Sveinbörnssonar veðurfræðings, varðandi mögulegt hrun ísingar af mastrinu, ásamt því að leitað var til Samgöngustofu og Isavia varðandi hæð masturs og möguleg áhrif þess á flug. Yfirlit og svör við athugasemdum og umsagnir sem bárust, á auglýsingatíma og eftir auglýsingu á skipulagstillögu:

#### **1. Fyrirhugað mastur mun rýra útivistargildi svæðisins og draga úr gildi staðsetning sem vinsæll útivistarstaður. Engin þörf er á manngerðum útsýnispalli, þar sem Úlfarsfellið sjálft er í eðli sínu útsýnispallur Svar:**

Ekki fæst séð að þó mastur komi á umræddan stað með nýjum útsýnispalli að það mun að einhverju leyti rýra gildi svæðisins til útivistar né vinsældum Úlfarsfells fyrir gönguferðar til útivistar/heilsubótar. Þvert á móti þá mætti líta á það til styrkingar fyrir svæðið að útbúa útsýnispall og þ.a.l. nýjan áningarstað á svæðinu þar sem núverandi staurar eru. Jafnframt er áætlað að nýta náttúrulega efni við framkvæmdina og fella þær að umhverfinu, þannig að útkoman ætti að vera til mikilla bóta fyrir nærumhverfið á toppi Úlfarsfells.

#### **2. Aðrir staðir eru jafnvel betri fyrir mastur og útvarpsendingar heldur en Úlfarsfell, td. er minnst á Öskjuhlíð og Esjuna í ákveðnum athugasemdum. Svar:**

Í skýrslu verkfræðistofunnar Mannvits „Útvarpsþjónusta á höfuðborgarsvæðinu“, dags. mars 2016 þá kemur fram að staðsetning masturs á Esju eða Úlfarsfelli kemur best út hvað varðar móttökuskilyrði. Kostir staðanna sem sendistaða eru nokkuð sambærilegir, rétt innan við 100 íbúar svæðisins myndu ná

---

merkjum illa eða ekki frá mastri uppi á Esju, en sambærileg tala fyrir Úlfarsfell er um 350 íbúar. Hins vegar kemur fram að aðgengi að Þverfellshorni á Esju í um 774 m hæð er erfitt og líklega ómögulegt nema með þyrlu eða umfangsmikilli vegagerð. Aðgengi að kolli Úlfarsfell í um 300 m hæð er hins vegar tiltölulega auðvelt allan ársins hring.

Aðgengi að fjarskiptastöðum er nauðsynlegt vegna rekstar staðanna og búnaðar sem í þeim er. Sendabúnaður getur bilað, stoðbúnaður eins og kælibúnaður og afriðilsbúnaður getur bilað, rafmagn getur slegið út og oft þarf að bæta við tækjabúnaði bæði í tækjahúsum og möstrum. Við slíkar bilanir getur öll þjónusta frá fjarskiptastaðnum lagst af. Stærri fjarskiptafyrirtæki hafa sífellt á bakvöktum tæknimenn sem reiðubúnir eru í útköll með skömmum fyrirvara vegna þjónustubrests. Að vetri til myndi aðgengi að fjarskiptastað á Esjunni vera mjög ótryggt, jafnvel þótt af umfangsmikilli vegagerð yrði. Það er ekki viðunandi að útvarpsþjónusta leggist af á svæðinu um langan tíma vegna þess að aðgengi að fjarskiptastaðnum er takmarkað. Á mikilvægum sendastað eins og þeim sem þjónar öllu höfuðborgarsvæðinu þarf að reka vararafstöð með birgðum af eldsneyti, bensíni eða dísilolíu. Rekstur hennar krefst viðhaldsferða vélvirkja með smurolíu og aðra rekstrarvöru.

Rekstur fjarskiptastaðar á Esjunni með þyrlu sem aðgangsleið er ekki raunhæfur kostur. Umfangsmikla vegagerð þyrfti til auk lagningar rafstrengs og ljósleiðara. Á Úlfarsfellið liggur nú þegar vegur sem nýta má til aðkomu og þangað liggur rafstrengur og ljósleiðari. Með hliðsjón af því að munurinn á gæðum staðanna til útsendinga er óverulegur þá er það ekki verjandi að velja Esjuna sem framtíðarstað fyrir útvarpsendingar.

### **3. Áhyggjur eru af ísingu og hrun íss af fyrirhuguðu 50 metra mastri.**

**Svar:** Í ljósi ábendinga og áhyggna af ísingu á mastrinu sem gæti skapað íshrun með tilheyrandi hættu fyrir gesti og gangandi í nálæg við mastrið, þá var leitað til Einars Sveinbjörnssonar veðurfræðings hjá Veðurvaktinni og hann beðinn um faglegt álit sitt á slíkri hættu. Í niðurstöðum á hans minnisblaði, dags. 21. janúar 2019 þá telur hann áraun skýjaísingar á fjarskiptamastrinu á Úlfarsfelli ólíklega. Hæð fyrirhugaðs masturs er undir mörkum fyrir slíka ísingu sem algeng er áveðurs með röku lofti. Hafa ber samt í huga að hæð mastursins á Úlfarsfelli (348 m) er aðeins lítillega undir þessum almennu mörkum sem reynsla er fyrir. Slydduísing sem orð er á gerandi er fremur fátíð og áraun sennilega oftast lítil. Sennilega má reikna með meiri slydduísingu á nokkurra ára fresti. Þá hætt við hruni og foki íshröngls Oftast á meðan á sjálfu óveðrinu stendur.

Bætt er í greinargerð skipulagsins eftirfarandi texta: „*Vegna öryggissjónarmiða gæti þurft að takmarka aðgang að nánasta umhverfi mastursins vegna hættu á íshruni í vissu óveðri samkvæmt Minnisblaði frá Veðurvaktinni. Svæðið verður vaktað og aðvarað með upplýsingarskilti ef talin er hættu á íshruni. Rekstraraðila er heimilt að girða kringum mastrið með girðingu samkvæmt efnisvali nefnt hér að ofan.*“

### **4. Skiptar skoðanir eru um skaðsemi tækjabúnaðar sem sendir frá sér sterkar útvarpsbylgjur.**

**Svar:** Varðandi útvarpsbylgjur þá voru núverandi tréstaurnir sem settir voru upp vegna tilraunaverkefnisins eru um 8 m háir. Í þeim eru fimm sendiloftnet, sem eru staðsett ofarlega í þeim. Neðstu tvö loftnetin eru í rúmlega 6 m hæð frá jörðu. Við mælingar kom í ljós að sviðsstyrkur á jörðu niðri í höfuðhæð var dálítið yfir viðmiðunarmörkum fyrir stöðuga viðveru



---

almennings samkvæmt reglum Alþjóðanefndar um varnir gegn ójónandi geislun (ICNIRP). Ástæðan fyrir þessu er fyrst og fremst hin mikla nálægð loftnetanna við jörðu. Bæði er að nálægðin við sendiloftnetið er lítið og enn fremur eru mælistaðir í höfuðhæð nánast í stefnu megingeisla loftnetanna. Vegna þessa var sett girðing til þess að afmarka svæðið sem mældist yfir viðmiðunarmörkum. Með uppsetningu loftneta í 50 m hátt mastur verður fjarlægð loftnetanna frá jörðu mun meiri og megingeisli loftnetanna stefnir langt yfir jörðu. Sviðsstyrkur minnkar mjög hratt með fjarlægð frá upptökum og sýna útreikningar að sviðsstyrkur á jörðu niðri og á fyrirhuguðum útsýnispalli verður vel undir viðmiðunarmörkum ICNIRP. Einhverja aðgangstakmörkun þarf næst mastrinu enda þarf að hindra klifur óviðkomandi í því. Aðgangstakmörkunum verður þó haldið í lágmarki.

#### **5. Fyrirhuguð mannvirki og áhrif þeirra á umhverfið munu draga úr áhuga á búsetu á nálægðum svæðum og seinka uppbyggingu þess og með því valda verðryrnun í hverfinu.**

**Svar:** Hvað varðar þær málsástæður að fyrirhugað mannvirki og áhrif þess á umhverfið muni rýra verðgildi fasteigna og leiða til verðfalls þeirra, seinka uppbyggingu hverfisins og draga úr áhuga á búsetu á nægðum svæðum – þá skal á það bent að íbúar í borg geta ávallt átt von á því að nánasta umhverfi þeirra taki einhverjum breytingum sem haft geta í för með sér skerðingu á útsýni, aukið skuggavarp, umferðaraukningu eða aðrar breytingar. Ef að skipulagsákvörðun veldur því að verðmæti fasteignar skerðist verulega, umfram það sem við á um sambærilegar eignir í næsta nágrenni, á sá er getur sýnt fram á tjón farið fram á að fá bætur skv. 51. gr. skipulagslaga með þeim skilyrðum sem taldar eru upp í þeirri grein. Bent er á að engin byggð er innan 1 km fjarlægðar frá skipulagssvæðinu.

#### **6. Framkvæmdin er ekki í samræmi við gildandi aðalskipulag.**

**Svar:** Skipulagslýsing fyrir nýtt deiliskipulag á Úlfarsfelli, sem var samþykkt til kynningar í nóvember 2017 fór m.a. til Skipulagsstofnunar til yfirferðar án athugasemda varðandi samræmingu við gildandi aðalskipulag Reykjavíkur.

Í skipulagslýsingunni, kafla 8.1 um aðalskipulag Reykjavíkur þar segir m.a.: Í aðalskipulagi Reykjavíkur, segir í kafla um Boðveitu og fjarskiptamöstur: „Minni mannvirki s.s. fjarskiptamöstur móttakarar og línulagnir í jörðu, eru heimil utan byggðar, svo sem á opnum svæðum (OP), óbyggðum svæðum (ÓB) og landbúnaðarsvæðum, en eru háð framkvæmdaleyfi. Heimilt er að veita framkvæmdaleyfi fyrir þeim á grundvelli aðalskipulagsins þótt viðkomandi mannvirki séu ekki tilgreind á uppdráttum þess. Gera skal grein fyrir stærri fjarskiptamöstrum í deiliskipulagi.“ Svæðið sem fyrirhugað er að deiliskipuleggja fyrir fjarskiptastöð er merkt OP á þéttbýlisuppdrætti aðalskipulagsins.

Í ljósi ofangreinds þá samræmist fjarskiptamöstur landnotkun skv. aðalskipulagi Reykjavíkur 2010-2030 og þar sem um stærri fjarskiptamastur er að ræða í þessu tilviki þá var útbúin deiliskipulagstillaga sem hefur verið auglýst og kynnt.

#### **7. Núverandi mannvirki eru í óleyfi á Úlfarsfelli.**

**Svar:** Sbr. kemur fram í greinargerð skipulagstillögu þá var í maí 2012 gefið út byggingarleyfi fyrir litlu tækjaskýli og tveimur tréstaum til fjarskiptareksturs þar sem ekki væri hægt að úthluta lóð

---

fyrir en reynsla væri komin á hvernig staðsetningin reyndist. Jafnframt var veitt framkvæmdaleyfi fyrir lögn á rafmagnsheimtaug og ljósleiðara að stöðinni. Fljótlega varð ljóst að Úlfarsfellið stóð undir væntingum sem útvarpssendistaður og bráðabirgðamannvirkin nægðu ekki til þess að sinna þjónustupörfinni á fullnægjandi hátt.

Úrskurðir ÚUA og afgreiðsla Skipulagsstofnunar varðandi núverandi mannvirki á toppi Úlfarsfells eru auk þess tilefni deiliskipulagsgerðar þessarar. Hvergi er fullyrt í deiliskipulagstillögunni að í gildi séu byggingarleyfi fyrir núverandi mannvirkjum. Auglýst skipulagstillaga snýr ar að skipulagsgerð en ekki leyfisveitingum og núverandi mannvirki verða fjarlægð eins og áður hefur komið fram þegar kemur að framkvæmdum varðandi fyrirhugað 50 metra mastur fáist skipulagstillagan samþykkt og taki gildi með auglýsingu/staðfestingu þess í B-deild Stjórnartíðinda.

#### **8. Hver þörfin sé á að girða mannvirkin af.**

**Svar:** Ekki er víst að þess sé þörf að girða, nema að litlu leyti en ákvarðanir þess efnis verða teknar þegar kemur að hönnun og framkvæmd og munu þurfa að koma fram á aðaluppdrætti teikninga sem munu verða yfirfaraðar af byggingarfulltrúa og sendar skipulaginu til umsagnar. Eins og kemur fram í kafla 5 í greinargerð skipulagsins, þá er rekstraraðila heimilt að girða kringum mastrið með girðingu, en fylgja þarf ákveðnum skilyrðum varðandi efnisval.

#### **9. Spurt er hver þörfin er að vinna skipulag ef borgin fer ekki eftir gildandi skipulagi og lögum á hverjum tíma. Enn standi mannviki án leyfa.**

**Svar:** Með úrskurði úrskurðarnefndar umhverfis- og auðlindamála þann 10. september 2012, í málinu nr. 68/2012, var felld úr gildi ákvörðun byggingarfulltrúans í Reykjavík að veita byggingarleyfi fyrir tækjaskýli og tveimur 10 metra háum tréstaurom til fjarskiptareksturs á toppi Úlfarsfells. Var í úrskurði nefndarinnar á því byggt að ekki hefði verið óskað meðmæla skipulagsstofnunar fyrir leyfisveitingunni samkvæmt 1. tl. bráðabirgðaákvæða skipulagslaga nr. 123/2010. Ekki kom þó til þess að mannvirkin yrði fjarlægð í kjölfar úrskurðarins, enda engin lagaskylda á byggingarfulltrúa að fjarlægja mannvirki sem sett hafa verið upp án leyfis eða sem leyfi fyrir hafa verið felld úr gildi. Umrædd mannvirki verða þó fjarlægð þegar og ef nýtt fjarskiptamastur verður sett um skv. hinni auglýstu tillögu. Því er því alfarið hafnað að Reykjavíkurborg fari ekki að lögum.

#### **10. Misskilningur er um lagakröfur til byggingarfulltrúa. Skv. úrskurði ÚUA hafi byggingarfulltrúi haft þann eina valkost að láta fjarlægja mannvirkinn.**

**Svar:** Úrskurðarnefndin mælir aldrei fyrir um tilteknar athafnir heldur fjallar aðeins um gildi ákvarðanna. Ekkert í úrskurðinum kvað á um að mannvirkin skyldu fjarlægð. Það er þvert á móti matsatriði hverju sinni hvort fjarlægja beri framkvæmdir sem ekki styðjast við byggingarleyfi. Þessi athugasemd á því ekki við rök að styðjast.

#### **11. Athugasemdir og ábendingar vegna lýsingar vegna deiliskipulagsgerðar. Athugasemdaraðili telur að óeðlilegt hafi verið að deiliskipuleggja bara topp Úlfarsfells en ekki allt Úlfarsfellið.**

**Svar:** Deiliskipulag er skipulagsáætlun fyrir afmarkað svæði eða reit innan sveitarfélags. Deiliskipulag skal gera fyrir einstök svæði eða reiti þar sem framkvæmdir eru fyrirhugaðar og skal

---

jafnan miða við að það taki til svæða sem mynda heildstæða einingu. Ekki stendur til að fara í aðrar framkvæmdir á Úlfarsfelli og því eðlilegt að umrætt svæði sé deiliskipulagt sérstaklega og mastrinu afmörkuð lóð.

**12. Athugasemd varðandi ósamræmi við lagakröfur, þ.e. að skipulagslýsingin hafi ekki verið í samræmi við skipulagslög þar sem í henni hafi vantað að gera grein fyrir gildandi stefnu í skipulagsmálum.**

**Svar:** Skipulagslýsing var samþykkt og kynnt og send Skipulagsstofnun til yfirferðar og umsagnar. Engar athugasemdir komu þaðan að lýsingin hafi ekki verið nógu vel unnin og/eða í ósamræmi við skipulagslög. Ekki er því hægt að fallast á að skipulagslýsingin hafi ekki sýnt fram á með fullnægjandi hætti hvað stóð til að skipuleggja né ekki í samræmi við lög.

**13. Rangt sé greint frá stöðu byggingarleyfis.**

**Svar:** Úrskurðir ÚUA og afgreiðsla Skipulagsstofnunar varðandi núverandi mannvirki eru tilefni deiliskipulagsgerðar þessarar. Hvergi er fullyrt í deiliskipulagstillögunni að í gildi séu byggingarleyfi fyrir núverandi mannvirkjum. Því er því hafnað að Reykjavíkurborg fari rangt með stöðu núverandi mannvirkja í lýsingunni þó sögulega séð hefði mátt geta þess að leyfið hefði verið fellt úr gildi. Hin auglýsta tillaga snýr hinsvegar að skipulagsgerð en ekki leyfisveitingum og verður ekki séð að það hafi neina þýðingu fyrir feril málsins þó ekki hafi verið fjallað sérstaklega um afdrif byggingarleyfisins frá 2012. Núverandi mannvirki verða auk þess fjarlægð eins og áður hefur komið fram.

**Umsagnir**

Borgarsögusafn Reykjavíkur skráði fornleifar og yngri minjar á skipulagssvæðinu, skýrsla nr. 194 dags. 2018 og skilaði henni til Umhverfis- og skipulagssviðs dags. 4. janúar 2019. Fornleifarannsóknin var unnin að beiðni Minjastofnunar Íslands vegna skipulagsvinnunar og fyrirhugðra framkvæmda á toppi Úlfarsfells. Niðurstöður skýrslunnar voru að á skipulagssvæðinu eru skráðir fjórir minjastaðir, þrjár minjar teljast til aldursfriðaðra fornleifa, en einar til herminja. Lagt er til að ekki verði hróflað við þessum minjum og þær girtar af á meðan á framkvæmdum stendur vegna nálægðar við framkvæmdasvæði. Þó svo fornleifaskráning hafi farið fram er það engin trygging fyrir því að ekki séu áður þekktar fornleifar á svæðinu. Komi þær í ljós ber að tilkynna það til Minjastofnunar Íslands. Minjastofnun Íslands gaf umsögn um skýrslu nr. 194, frá Borgarsögusafni Reykjavíkur og fer Minjastofnun fram á að staðsetning fornleifa verði færð inn á skipulagsuppdráttinn. Einnig að texta í lið 8 í greinargerð á uppdrætti verði breytt í samræmi við fornleifaskráninguna.

Umhverfisstofnun telur að komið sé til móts við sínar áherslur er varðar útivistargildi svæðisins, þ.e. áherslur með áætlun um útsýnispall á toppi tækjaskýlis og áætlun um að nýta náttúruleg efni við framkvæmdir og fella þær að umhverfinu.

Mosfellsbær, skipulagsefnd fagnar fullnægjandi útvarps- og fjarskiptaþjónustu fyrir sveitarfélagið með uppsetningu nýs masturs á toppi Úlfarsfells en leggur áherslur á að neikvæðum umhverfisáhrifum mastrursins verði haldið í lágmarki.

---

Leitað var til Isavia og Samgöngustofu varðandi hæð masturs og möguleg áhrif þess á flug. Umsagnir þeirra komu dags. 22. janúar og 28. janúar 2019. Í umsögn Samgöngustofu þá kemur fram að fyrirhugað mastur hefur áhrif á flug, en með hindrnamerkingu er hægt að halda flugöryggi ásættanlegu. Samgöngustofu mun því gera kröfu um að mastrið verði merkt sem hindrun. Í umsögn Isavia þá koma fram nokkrar ábendingar, þ.e. er varðar leyfilega hæð mannvirkja ef til stendur að reisa byggingar sem ná hærra en 18 m upp fyrir óhreyft land. Samþykki þarf frá Samgöngustofu varðandi hæðartakmarkanir. Isavia setur sig ekki á móti deiliskipulaginu með fjarskiptamastri, að því gefnu að samþykki Samgöngustofu liggi fyrir. Isavia fer fram á nákvæma hnitasetningu fyrirhugaðas masturs svo hægt sé að vinna það inn í flugstjórnarkerfi. Setja skal hindrunarlýsingu á mastrið þegar það rís.

### **Niðurstaða**

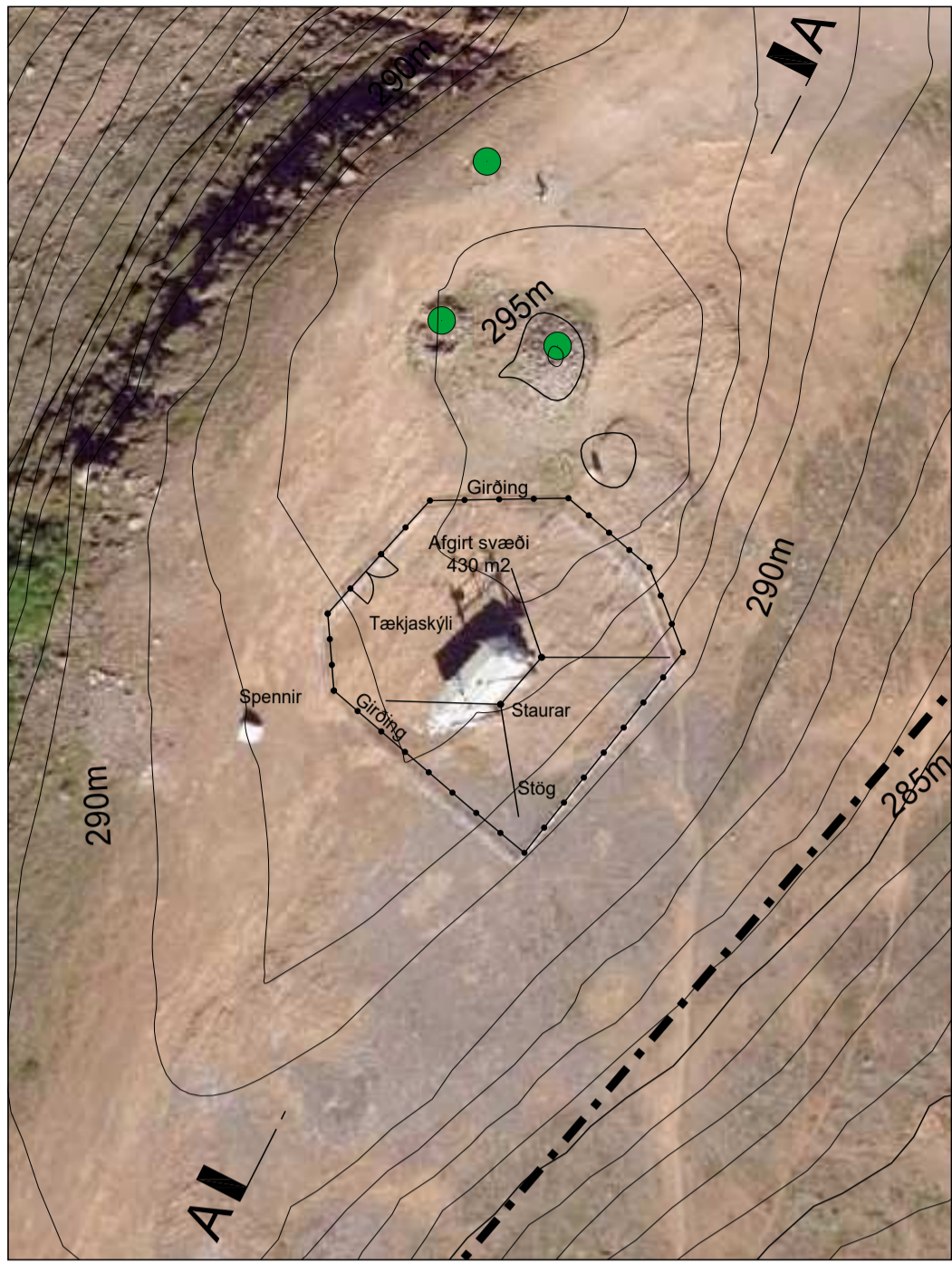
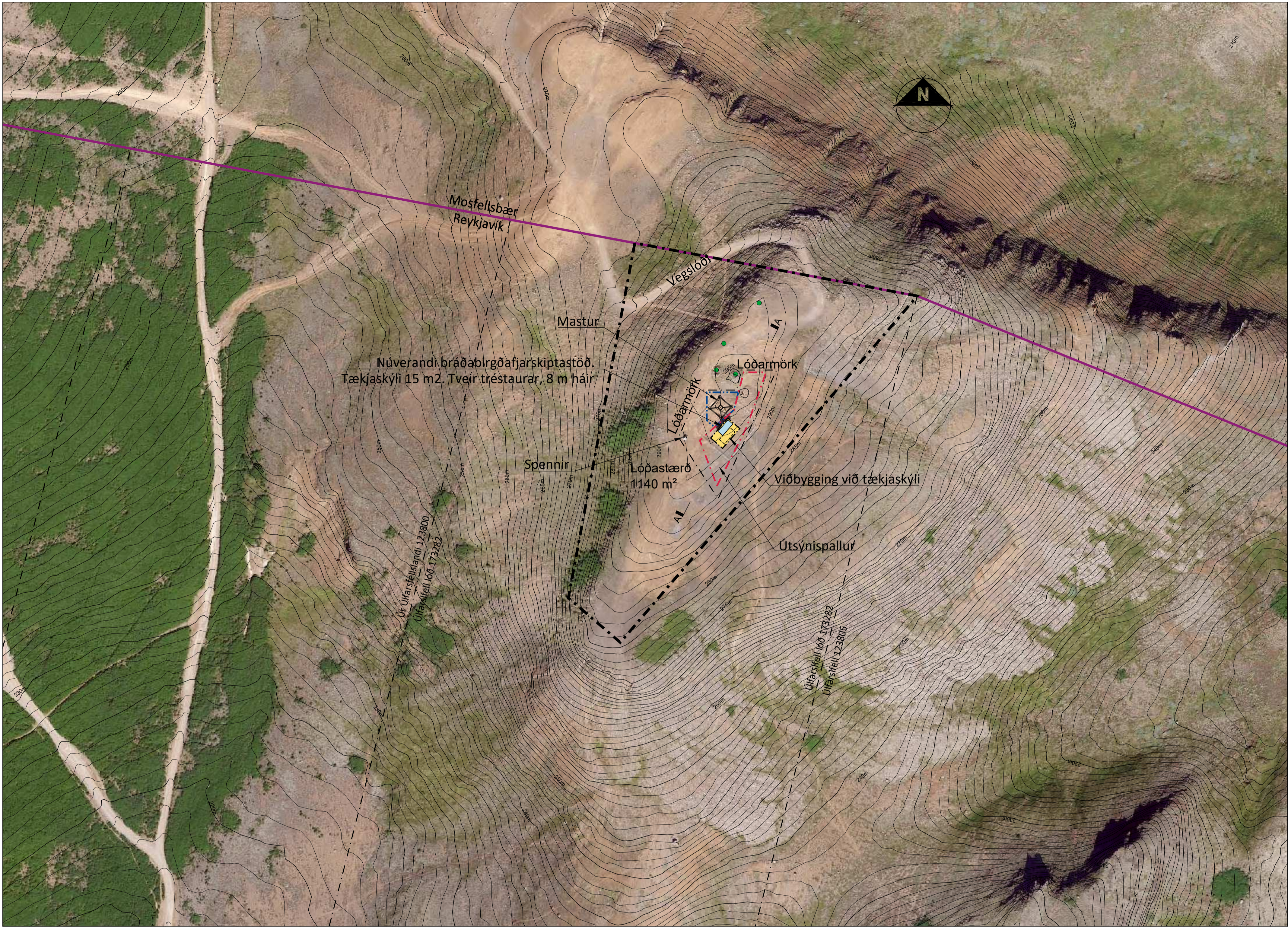
Lagt er til að auglýst tillaga verði samþykkt með þeim breytingum sem koma fram í svörum við athugasemdum hér að framan. Uppdrættir eru uppfærðir í samræmi við það og nýir uppdættir hafa dags. 30. janúar 2019.

Lóðin er minnkuð úr 1.150 í 1.140 fm og byggingarreitur lítillaga færður vegna nálægðar við minjar. Minjapunktum er bætt inn á skipulagsuppdrátt, auk þess sem greinargerð er uppfærð í samræmi við ábendingar Minjastofnunar. Texta um hindranamerkingu masturs og niðurstöðum um möguleika á íshruni af mastri er bætt við í greinargerð skipulagsins.

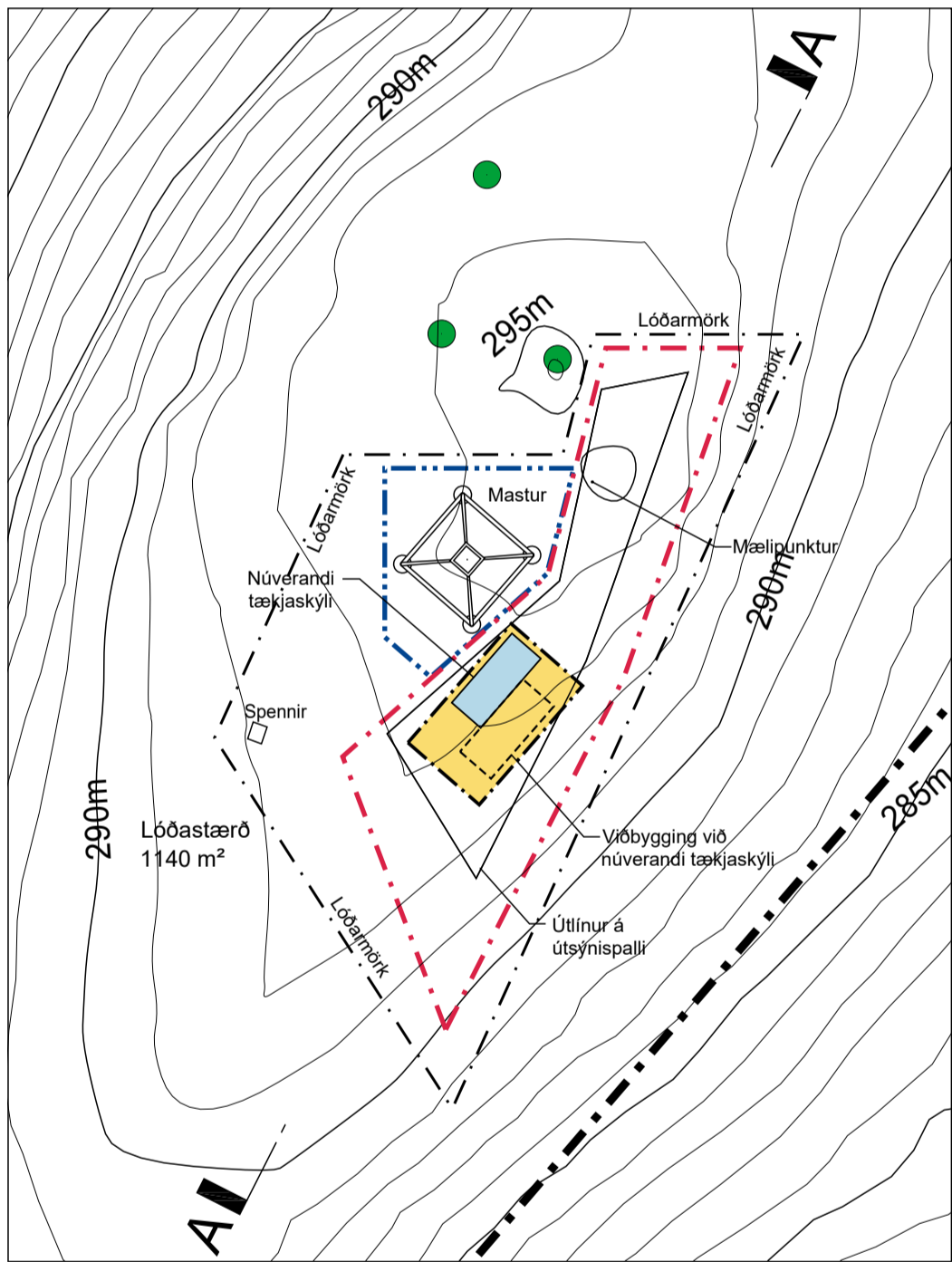
f.h umhverfis- og skipulagssviðs  
skipulagsfulltrúa, /**Björn I. Edvardsson, Harri Ormarsson**



# Deiliskipulagstillaga Úlfarsfells



**Núverandi ástand á toppi Úlfarsfells, mkv. 1:500**  
 Bráðabirgðafjarskiptastöð er 18 m² tækjaskýli með tveim 8 metra háum tréstaurum. Mænishæð á tækjaskýli er í 297,25 m en gölfhæð er í 294,15 metra hæð. Svæðið er afgirt og er um 430 m²



- SKÝRINGAR:**
- Sveitarfélagsmörk
  - Afmörkun deiliskipulagssvæðis
  - Lóðarmörk
  - Byggingarreitir fyrir byggnar
  - Byggingarreitir fyrir mastur
  - Byggingarreitir fyrir útsýnispall
  - Núverandi byggingar
  - Hus ný
  - Girding (núverandi)
  - Minjar

30.01.2019 Deiliskipulagsuppráttur uppfærður vegna athugasemda. Lóð minnkuð úr 1150 m² í 1140 m² og byggingarreitir færður litlilega vegna nálægðar við minjar vegna umsagnar Minjastofnunar einnig er greinargerð um fornleifaskráningu uppfærð.

## Tillaga að deiliskipulagi Úlfarsfells, mkv. 1:1000

### Greinargerð með tillögu

**1 Forsendur og markmið**  
 Skipulagstillagan felur í sér gerð deiliskipulags fyrir svæði þar sem fyrirhugað er að reisa fjarskiptamastur, tækjaskýli með útsýnispalli á toppi Úlfarsfells. Aiom þessi kalla á gerð deiliskipulags fyrir svæðið og er unnið í samræmi við ákvæði í skipulagslögum nr. 123/2010 og byggir á Aðalskipulagi Reykjavíkur 2010-2030 og Mosfellsbæjar 2011-2030.

Frá upphafi útvarpsrekskurs hefur höfuðborgarsvæðinu að mestu leyti þjónað með sendibúnaði á Vatnsendaharfi og Rjúpnahæð í Kópavogi, en árið 2007 var fjarskiptastöðin á Rjúpnahæð lögð niður og rífin til þess að rýma fyrir íbúabyggð á svæðinu og nú er framtíð Vatnsendaharfs sem sendistaðar einnig í uppnámi. Fjarskiptarekndur hafa litið til Úlfarsfells sem heppilegs framtíðarstaðar fyrir fjarskiptastöð, sem þjónað gæti höfuðborgarsvæðinu öllu.

Í maí 2012 var gefið út byggingarleyfi fyrir litlu tækjaskýli og tveimur tréstaurum til fjarskiptarekskurs þar sem ekki væri hægt að úthluta lóð fyrir en reynsla væri komin á hvernig staðsetningin reyndist. Jafnframt var veitt framkvæmdaleyfi fyrir lögð á rafmagnsheimtaug og ljósléðara að stöðinni. Fjóllega varð ljóst að Úlfarsfellið stóð undir væntingum sem útvarpsendistaður og bráðabirgðamannvirkin nægðu ekki til þess að sinna þjónustubörfinni á fullnægjandi hátt.

Markmiðið er að vinna deiliskipulag sem heimilar uppsetningu fjarskiptastöðvar á Úlfarsfelli, sem tryggir fullnægjandi útvarps- og fjarskiptþjónustu á höfuðborgarsvæðinu. Útvarpsþjónusta er almannaþjónusta sem veitt er án endurgjalds og flestir íbúar nýta sér á hverjum degi. Ríkir almannahagsmunir liggja í því að útvarpsþjónusta sé góð á höfuðborgarsvæðinu. Til að lágmarka sjónræn áhrif mannvirkja er lagt til að unnið verði með náttúruleg byggingarefni á þann hátt að mannvirkin falli sem best inn í landslagið og að litir og áferð endurspeglji nástasta umhverfi þess. Ekki liggur fyrir endanleg hönnun á útsýnispalli en áhersla er lögð á að hann verði sem minnst áberandi í umhverfinu.

**2 Stærð og afmörkun**  
 Deiliskipulagssvæðið er um 1,3 hektara svæði umhverfis hæri koll Úlfarsfells. Deiliskipulagssvæðið liggur innan sveitarfélagsmarka Reykjavíkur og innan eignarlandsins Úlfarsfell lóð, landnúmer 173282 sem er í eigu Reykjavíkurborgar. Aðliggjandi landspildur innan Reykjavíkur eru Úlfarsfell I, landnúmer 123805, sem er í eigu Reykjavíkurborgar og Úr Úlfarsfellslandi, landnúmer 123800, sem er í einkaeigu.

**3 Lýsing á landi og núverandi aðstæður**  
 Úlfarsfelli liggur á mörkum Reykjavíkurborgar og Mosfellsbæjar og skipti þáð nokkuð jafnt á milli sveitarfélaganna. Í vestr- og norðurhlöðum fjallsins er almikil skógrækt og lúðna er tekin að breiðast út á nokkrum svæðum. Að öðru leyti er um upphæfugt gróðurfar að ræða, rýran holtagróður. Nokkurt flatlendi er efst á fjallinu og standa upp úr því tveir megríklar og er sá eyxni sjúna hærr. Hann er í um það bil 300 m hæð yfir sjávarmáli. Innan við 130 m hæðarlínu liggja um 300 hektarar (3,0 km²) af óbyggðu landi. Ekki eru mannvirki á þessu svæði nema bráðabirgðafjarskiptastöð Sýnar hf, sem er á háskóli þess. Nokkrar gönguleiðir liggja upp á fjallið og eru þær almikil notaðar til gönguferða og útivistar. Engin byggð er innan 1 km fjarlægðar frá fjarskiptastöðinni.

**4 Tillaga að deiliskipulagi**  
 Mannvirki og framkvæmdir á deiliskipulagsvæðinu sem nauðsynleg eru vegna fjarskiptastöðvarinnar eru tækjaskýli og mastur fyrir loftnet. Útsýnispallur er skilyrtur til að hjalla tækjaskýlið og til að auka upplifun þeirra sem ganga upp á Úlfarsfell og mun rísa samhliða. Gert er ráð fyrir því að stærð tækjaskýlis verði milli 35-80 m² og að mastrið verði 50 m hátt stálgrindarmastur. Þessi masturshæð er nauðsynleg til þess að tryggja dreifingu á öflugum útvarpsmerkjum margra útvarpsstöðva á þjónustusvæðinu og koma loftnetunum í hæfilega fjarlægð frá jörðu til þess að minnka sviðsstyrk á jörðu niðri. Rafmagnsheimtaug og ljósléðaratenging sem þegar eru til staðar munu nægja fyrir stöðina. Mastrið skal merkjá til samræmis við kröfur Samgöngustofu og viðeigandi regluna um merkingu hindrana fyrir flugumferð.

**5 Áhrif fjarskiptamasturs og mannvirkis á umhverfið**  
 Til að lágmarka sjónræn áhrif tækjaskýlis skal unnið með náttúruleg byggingarefni á þann hátt að mannvirkin falli sem best inn í landslagið, að litir og áferð endurspeglji nástasta umhverfi þeirra. Lerki, grjót, Cor-ten stál eða hliðstætt efni. Notað verður efni sem veðrast vel svo viðhald verði sem minnst. Bygging skal útsýnispall yfir þak tækjaskýlis til að skapa áhugaverðan áfangastað fyrir göngufólk. Við tækjaskýlin myndast skjól þar sem hægt verður að setjast niður á bekkjum og skýla sér fyrir veðri, hver svo sem vinddattin er.

Ekki liggur fyrir endanleg hönnun á útsýnispalli en skilyrt er að hann hjalli tækjaskýlin og að aðgengi á pallinn sé norðan megin. Útsýnispallur fari út fyrir tækjaskýlin að minnstakosti 0,5 m til hliðanna, og 2,5 m frá gaffli tækjaskýlis að sunnanverðu. Handrið verður 1,2 m hátt.

Vegna öryggissjónarmiða gæti þurft að takmarka aðgang að nástasta umhverfi mastursins vegna hættu á íshruni í vissu óveðri samkvæmt Minnisbláði frá Veðurvaktinni. Svæðið verður vaktað og aðvarðað með upplýsingaskilti ef talin er hættu á íshruni. Rekstraraðila er heimilt að girða kringum mastrið með girðingu samkvæmt efnisvali nefnt hér að ofan.

**6 Aðkoma og umferð**  
 Tveir vegslóðar liggja upp á fjallið og liggur annar upp suðurhlöðina frá Úlfarsfellsvegi og alla leið upp á hæri kollinn. Hann er 2,1 km að lengd og er að mestu leyti í Reykjavík. Hin vegslóðin liggur upp að austanverðu og tilheyrir Mosfellsbæ, ekki er veitt heimild til að nota þann vegslóða. Aðgengi verður því eingöngu Reykjavíkumegin frá núverandi þjónustuveg sem er einungis akfær jeppum.

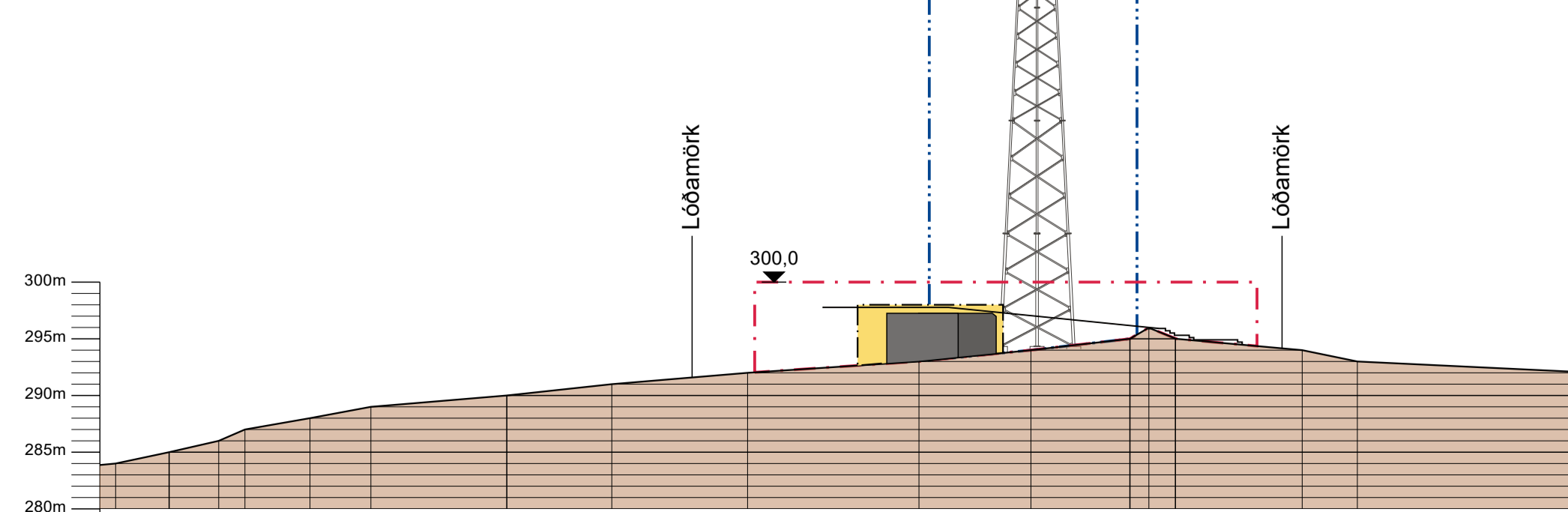
**7 Frágangur bygginga og lóða**  
 Áhersla skal lögð á að raska sem minnst umhverfinu í kringum framkvæmdina og að spjólið vegna hennar verði sem minnst.

**8 Fornleifaskráning, byggða og húsakönnun**  
 Fornleifaskráning vegna deiliskipulags á Stórahjúk Úlfarsfelli hefur farið fram á vegum Borgarsögusafns og niðurstöður hennar birtar í skýrslu nr. 194 (2018). Á svæðinu er að finna 4 minjar sem eru staðsettar utan lóðarmarka og bera að vanda meðan framkvæmdum stendur. Minjastofnun Íslands setur kröfur um verndun minja samkvæmt lögum um menningarmínjar nr. 80/2012.

**9 Kynning og samráð**  
 Arkís vinnur að gerð deiliskipulags fyrir fjarskiptastöð á Úlfarsfelli í samræmi við deiliskipulagslýsingu VBÚ verkfræðistofnu dagsettri í október 2017. Við gerð deiliskipulagstillögu hafa verið haldnir reglulegir hönnunarfundir og hagsmunaáðilum verið boðnir á reglulega á reglulega hönnunarfundi hjá Arkís.

Sjá nánar skipulagslýsingu deiliskipulagsuppráttar og skýringaruppráttar.

Skilmálatafla				
	Lóðarstærð	Byggingarreitir stærð í m²	Byggingarmagn hámarks í m³	Hámarks kóti í metrum
Tækjaskýli	1140 m²	80	80	298,0
Mastur		150	60	345,0
Útsýnispallur		500	260	300,0
			400	



Sníð A-A, mkv. 1:500

**ARKÍS**  
 arkitektar

Kleppsvægi 152 104 Reykjavík  
 Sími 531107-0550 Sími 53112060  
 www.arkis.is arkis@arkis.is

**Deiliskipulagstillaga fyrir Úlfarsfell**

Verkhelti: Deiliskipulag Úlfarsfells  
 Sveitarfélag: ----  
 Staðgreini: ----  
 Landhúmr: ----  
 Verkhúmer: 18-005

Hönnuður:  
 ○ Aðalsteinn Snorrason arkitekt fai kt.161161-2769  
 ○ Arnar Þór Jónsson arkitekt fai kt.010174-4819  
 ○ Bergil Jónsson arkitekt fai kt.020460-4589  
 ○ Björn Guðbrandsson arkitekt fai kt.170174-3059  
 ○ Egill Guðmundsson arkitekt fai kt.270152-6869  
 ○ Þorvaldur L. Björgvinsson byggingaf. bfi kt.250572-3529

○ Hönnuður aðal/séruppráttar:  
 ○ Hönnunarskipti:

Hannað / teiknað: shg Mællivardi: 1:1000/1:500  
 Yfirari / samþykkt: as Dagsetning: 07.09.2018

Deiliskipulagsuppráttur

(90)1.01  
 teikning breyting

Deiliskipulagsuppráttur