



Heilbrigðiseftirlit með grunnskólum



Reykjavíkurborg

Heilbrigðiseftirlit Reyjavíkur

Grunnskólafsemi er starfsleyfisskyld

- Rekstraraðili /starfsleyfishafi – skólastjórar bera ábyrgð
- Ber að fara að kröfum í lögum og reglugerðum sem og starfsleyfisskilyrðum
- Niðurstöður eftirlits sendar til:
 - Skólastjóra
 - Skóla og frístundasviðs
 - Skrifstofa framkvæmda og viðhalds mannvirkja



Lög og reglur

- [Lög um hollustuhætti og mengunarvarnir](#)
- [Lög um matvæli](#)
- [Reglugerð um hollustuhætti](#)
- [Reglugerð um öryggi leikvallatækja og leiksvæða og eftirlit með þeim](#)
- Reglugerð um matvæli
- [Starfsleyfis skilyrði UST og HES fyrir viðkomandi starfsemi](#)
- [Leiðbeiningar opinberra aðila svo sem UST](#)



Grunnskólaeftirlit

- Fjöldi grunnskóla 39 (Reykjavíkurborg) + 7 (einkareknir)
 - Húsnæði, árlegt eftirlit
 - Mötuneyti, eftirlit 2x á ári
 - Lóðir, árlegt eftirlit
 - Skólasundlaugar, eftirlit 3x á ári
 - Eftirfylgni og kvartanir



Eftirlitsþættir

- Innivist:
 - loftgæði, hiti, raki, CO₂, ryk, hljóðvist, lýsing
- Þrif:
 - dagleg þrif, alsherjarþrif, þrifaáætlanir
- Sóttvarnir:
 - búnaður, handþvottur
- Öryggismál:
 - frágangur húsbúnaðar, notkun og geymsla efnavara, mögulegar slysaáhrif, vatnshiti, leiksvæði og matvæli
- Viðhald:
 - Viðhald á loftræstikerfi
 - húsnæðis: raka- og lekaskemmdir, gólf, veggir, loft, slit á byggingarefnum, málning o.fl.
 - spurt um þekkt raka- og lekavandamál
 - röskum ekki byggingaefni



Hvað er skoðað?

- Ávallt gengið um húsnæðið með umsjónarmanni fasteigna eða ábyrgðaraðila svo sem skólastjóra eða aðstoðarskólastjóra.
- Kennsluhúsnæði
 - húsnæði sem nemendur hafa aðgang að og stoðrymi s.s. kennslustofur, leikstofur, gangar, salerni og salir s.s. íþróttasalur/-hús, sundlaug, sérgreinastofur, matsalur, aðstaða hjúkrunarfræðings, ræstiaðstaða o.s.frv.
- Mötuneyti nemenda
 - þ.e. aðstaða til að búa til mat og verkferlar.
- Lóð
 - Leikvallatæki, girðingar og umhverfi



Hvað er ekki skoðað?

- Matsalur kennara og kennarastofa
- Vinnuaðstaða kennara
- Önnur rými sem sérstaklega eru ætluð kennurum eða öðru starfsfólki
- Vinnueftirlitið sér um eftirlitið



Athugasemdir í eftirliti:

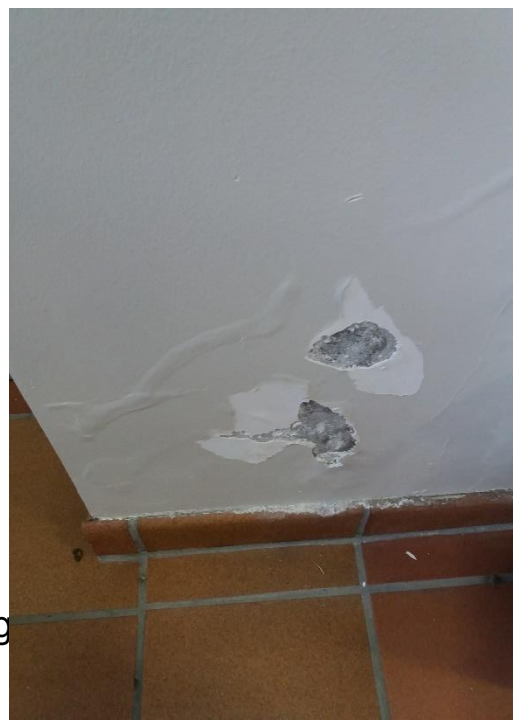
- **Frávik** eru skráð ef um er að ræða skýr brot á ákvæðum starfsleyfis eða laga og reglugerða er um starfsemina gilda.
- **Ábending** er skráð ef ekki er skýrt að um frávik sé að ræða en um er að ræða ástand sem heilbrigðisfulltrúi telur vert að vekja athygli á í þágu heilsuverndar, umhverfisverndar og öryggis.



Dæmi

- Múrskemmdir eru í vegg í ræstigeymslu við íþróttasal. **Frávik - ítrekun**
 - Skv. gr. 2.1 í samræmdum starfsleyfisskilyrðum fyrir grunnskóla segir: „Húsnæði skal vera vel við haldið.“
- Gólf dúkur er skemmdur í tækjaherbergi en það torveldar þrif. **Frávik:**
 - Skv. gr. 4.3 í samræmdum starfsleyfisskilyrðum fyrir grunnskóla segir: „Gólfefni og annar frágangur húsnæðis skal vera þannig að þrif séu auðveld“.
 - Skv. gr. 2.1 í samræmdum starfsleyfisskilyrðum fyrir grunnskóla segir: „Húsnæði skal vera vel við haldið“.
- Slitinn dúkur er á nokkrum stöðum í skólastofum. **Ábending.**
- Margir ofnar á göngum og í skólastofum í eldri hluta skólans þarfnast málningar. Einnig er kominn tími á viðhald margra glugga þar að innanverðu. **Ábending.** Ítrekun.
- Nokkuð er um ónýtt gler (raki á milli glerja í gluggum) og rakaskemmdir í gluggum í húsinu, sem þarf að lagfæra. **Ábending.** Ítrekun.



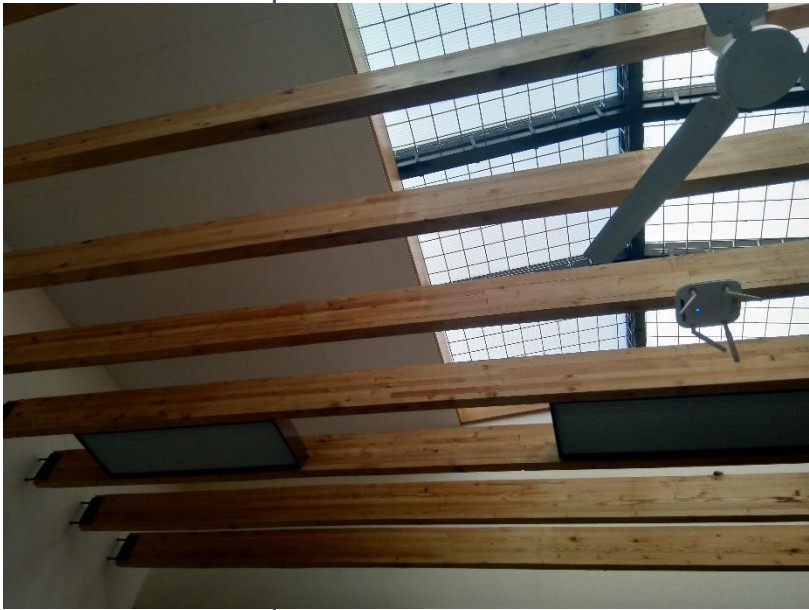


fig

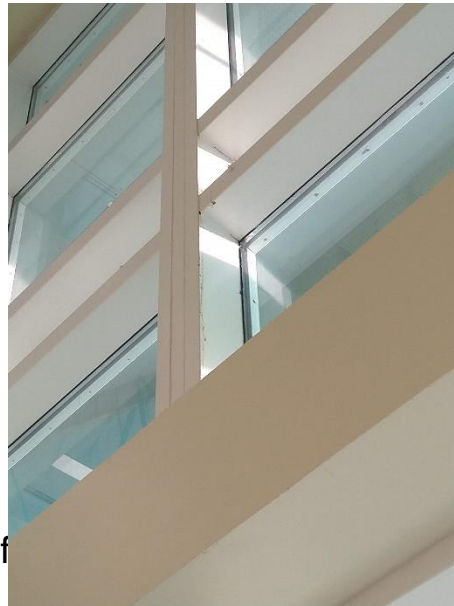


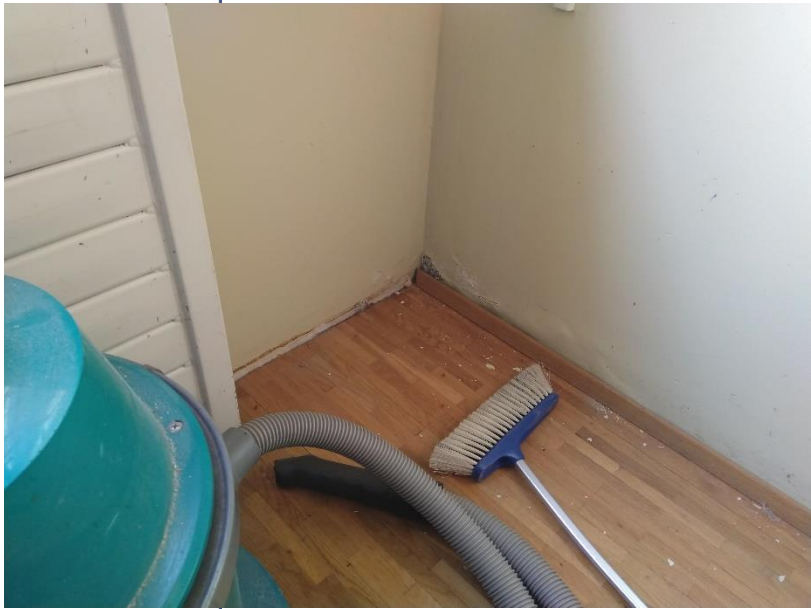
Heilbrigðiseftirlit Reykjavíkur





õisef





Athugasemdir vegna raka-, leka- og viðhaldsmála í Fossvogsskóla árið 2013

- Eftirlit fór fram: [7.10.2013](#)
- Loftplötur í lofti á nokkrum stöðum í kennslustofum og fundarherbergi í Vesturlandi voru endurnýjuð sl. vetur. Hlutar af veggjum voru málaðir.



Athugasemdir vegna raka-, leka- og viðhaldsmála í Fossvogsskóla árið 2014

- Eftirlit fór fram: [28.01.2104](#)
- Loftgæðamæling gerð samhliða reglubundnu eftirliti og komist að því að hlutfall CO2 var óvenju hátt
- Í nýju álmunni var CO2 hátt í öllum stofum, 1300 ppm til 1800 ppm en önnur gildi í lagi. Meðan á eftirlitinu stóð kom í ljós að verið var að yfirfara loftræsikerfið í þessari álmu um þetta leyti og kerfið því ekki í fullum styrk.
- Endurtaka þarf mælingar þegar hægt loftræsikerfið verður komið í fulla virkni. Flestir gluggar voru lokaðir, en á stofunum í austurhúsi eru einnig ristar.
- Einnig voru mæld loftgæði í alrými í elsta húsinu og einni kennslustofu þar. Eins og taflan sýnir var CO2 innan marka í því húsi.

2014 Niðurstöður loftgæðamælinga í reglubundnu eftirliti				
	Hitastig °C	Rakahlutfall	CO2 ppm	Bekkir í kennslu
Fossvogsskóli				
Skólastofur í austurhúsi	22,2	38,00%	1600	Bekkir í kennslu
	21,8	46%	2000	Bekkir í kennslu
St. 12	21,1	35,00%	1300	Bekkir í kennslu
	21,4	39,00%	1800	Bekkir í kennslu
Vesturhús, miðrými	21,5	27,10%	900	Börn til staðar, stutt í útihurð
Gangur við útgang norður		27,00	900	



Athugasemdir vegna raka-, leka- og viðhaldsmála í Fossvogsskóla árið 2014

- Eftirlit fór fram: [27.03.2014](#)
- Framhald reglubundins heilbrigðiseftirlit sem gert var þann 28. janúar sl.
- Þá hafði verið kvartað undan „slæmum gluggum í kennslustofu líklega nr. 10 þar sem jafnvel væri mygla, í austurhúsi og þungt loft í þeirri stofu.“
- Í öllum stofum í austurhúsi var ennþá hátt CO₂. Umsjónarmaður ætlaði að láta athuga aftur með loftræsistæðuna og afrit af skýrslu send á eignasvið.
- Ábending um að gluggar séu skemmdir af raka var ekki staðfest, engin bleyta eða fúkkalykt.

Fossvogsskóli 27. mars 2014				
	Hitastig C°	Rakahlutfall %	CO2 PPM	Nemendur
Skólastofa nr. 9	23,2	28,7	1100	Kennsla
Skólastofa nr. 10	22,3	40	1600	Kennsla
Skólastofa nr. 10, endurtekin	21,8	34	1500	Nei, opinn gluggi í frímínútum
Skólastofa nr. 11	23,8	26,3	1000	Kennsla
Skólastofa nr. 12	22,8	31	1400	Kennsla
Skólastofa nr. 13	22,8	33	1400	Kennsla
Gangur f. ofan bókasafn	23	21	900	Tómur gangur
Kaffistofa starfsmanna	21,5	26	700	Opinn gluggi, nokkrir starfsm.
Vesturhús, miðrými	21	30	900	Nokkrir nemendur



Athugasemdir vegna raka-, leka- og viðhaldsmála í Fossvogsskóla árið 2015

- Eftirlit fór fram: [19.10.2015](#)
- *Skemmd var í vegg á salerni við stofu 13.* Laga þarf skemmdina og setja hurðastoppara. **Lagfærist eins fljótt og kostur er.**
- *Heimilisfræðistofa:* Múrskemmd er í vegg í heimilisfræðistofu og þarf að laga hana og mála vegg. Veggir þarfnast málunar. **Lagfærist eins fljótt og kostur er.**
- *Myndmennt:* Laga þarf skemmd í gólfduk við útgang. Torveldar þrif. **Lagfærist eins fljótt og kostur er.**
- Múrskemmdir eru í vegg í ræstigeymslu við íþróttasal. **Lagfærist**



Athugasemdir vegna raka-, leka- og viðhaldsmála í Fossvogsskóla árið 2016

- Eftirlit fór fram: [28.09.2016](#)
- *Suðuringangur í vestur álmu.* Flísar á vegg eru orðnar slitnar og þyrfti að skipta um eða hylja. **Lagfærist eins fljótt og kostur er.**
- *Snyrtingar barna og starfsmanna.* Flísar á gólfum mjög slitnar og fastar útfellingar undir vöskum. Erfiðar þrif. **Lagfærist**
- Múrskemmdir eru í vegg í ræstigeymslu við íþróttasal. **Lagfærist. – ítrekun**
- *Námsver.* Engar athugasemdir varðandi þrif. Beðið er um loftgæðamælingu vegna mikilla óþæginda starfsmanna. Nokkuð þungt loft í eftirliti. Stendur til að bæta loftræstingu í rýminu. Vart hefur verið við þakleka fyrir ofan námsver. **Ef vart verður við frekari leka þarf að finna orsök leka og lagfæra til að forðast rakaskemmdir.**



Athugasemdir vegna raka-, leka- og viðhaldsmála í Fossvogsskóla árið 2017

- Eftirlit fór fram: [16.10.2017](#)
- *Snyrtingar barna og starfsmanna*. Flísar á gólfum mjög slitnar og fastar útfellingar. Allt slíkt erfiðar þrif. **Ábending**
- *Ræstikompa til móts við stofu 8a*: Vinnuborð við vask er morkið og ómögulegt í þrifum. **Frávik**
- Múrskemmdir eru í vegg í ræstigeymslu við ípróttasal. **Frávik – ítrekun**
- Námsver hefur verið flutt þangað sem áður var tölvustofa.
- Skv. umsjónarmanni hefur loftræstikerfi verið yfirfarið og endurnýjað þar sem námsver var áður



Athugasemdir vegna raka-, leka- og viðhaldsmála í Fossvogsskóla árið 2018

- Eftirlit fór fram: [21.11.2018](#)
- Á snyrtingum barna og starfsmanna í vesturhluta eru flísar orðnar slitnar, en það torveldar þrif. **Ábending.** Að sögn aðstoðarskólastjóra stendur til að breyta salernum og loka básum.
- Múrskemmdir eru í vegg í ræstigeymslu við ípróttasal, en að sögn er sú geymsla ekki notuð.
- Móða er á milli glerja í nokkrum rúðum í heimilisfræðistofu. **Ábending.**

