



Tillaga

Viðtakandi: Velferðarráð

Sendandi: Regína Ásvaldsdóttir, sviðsstjóri

Efni tillögu: Viðbrögð við aukinni ásókn í neyðar,- og gistiskýli fyrir karlmenn

Lagt er til að samþykkt verði heimild til að ráða í 6,4 stöðugildi til að bæta þriðja starfsmanni á vaktir í neyðarskýlum borgarinnar að Grandagarði 1a og Lindargötu 48, vegna aukinnar ásóknar í skýlin. Kostnaður vegna stöðugildanna er 46 m.kr á árinu, sem rúmast ekki innan fjárheimilda sviðsins. Enn fremur að velferðarsviði verði veitt heimild til að taka á leigu tímabundið húsnæði með auknum gistimöguleikum til að svara aukinni eftirspurn.

Greinargerð:

Undanfarna mánuði hefur borið á mikilli ásókn í neyðarskýli Reykjavíkurborgar að Lindargötu og Grandagarði þannig að fleirum er hleypt að en gert er ráð fyrir í kröfulýsingu starfseminnar. Hefur þetta valdið erfiðleikum við að tryggja öryggi gesta og starfsfólks og hafa atvikaskráningar aukist.

Samkvæmt stefnu í málefnum heimilislausra með miklar og flóknar þjónustuparfir 2019-2025 var sett fram það markmið að öllum sem þyrftu skyldi bjóðast að gista innanhúss. Mælikvarði á árangur markmiðsins var að engum yrði vísað frá neyðarskýlum vegna plássleysis:

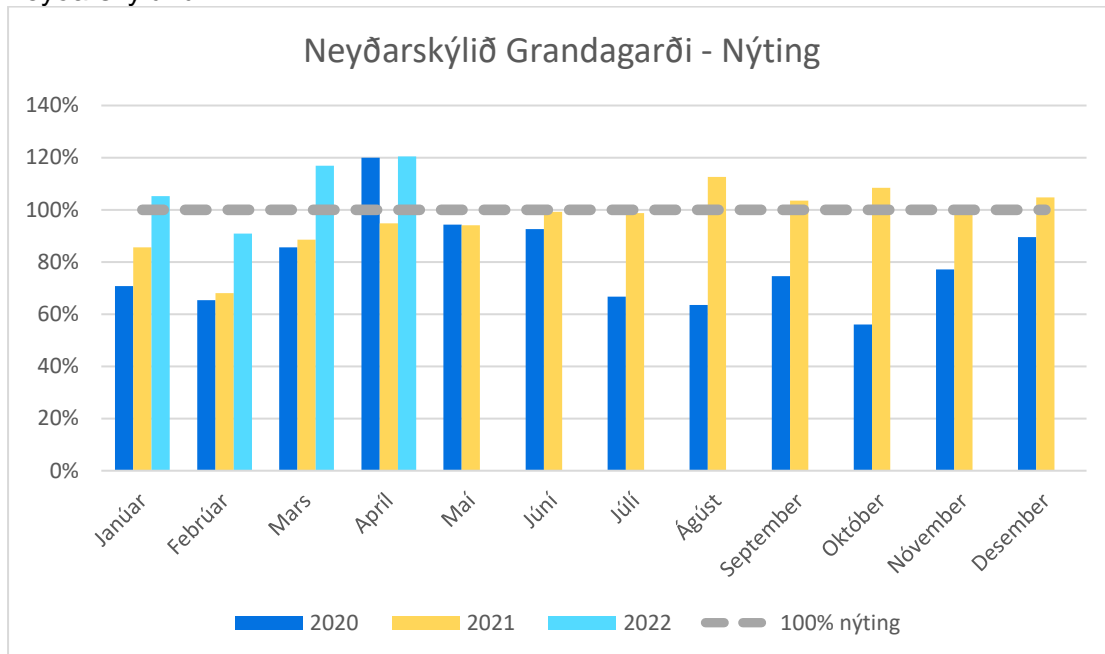
A1: *Að öllum sem þessa þurfa bjóðist að gista innanhúss*

Mælikvarði 1: *Að engum sé vísað frá neyðarskýlum vegna plássleysis*

Þessu markmiði hefur verið fylgt eftir þar sem engum gesti er vísað á dyr, óháð þeim fjölda sem er í húsi. Nýtt neyðarskýli var sett á laggirnar að Grandagarði haustið 2019 með aðstöðu fyrir allt að 13 einstaklinga auk tveggja neyðarplássna. Þannig var plássum í neyðarskýlum fyrir karla fjölgað úr 23 í 40 auk þess sem áhersla var á að skipta hópnum upp og bjóða yngri einstaklingum aðstöðu í skýlinu á Granda.

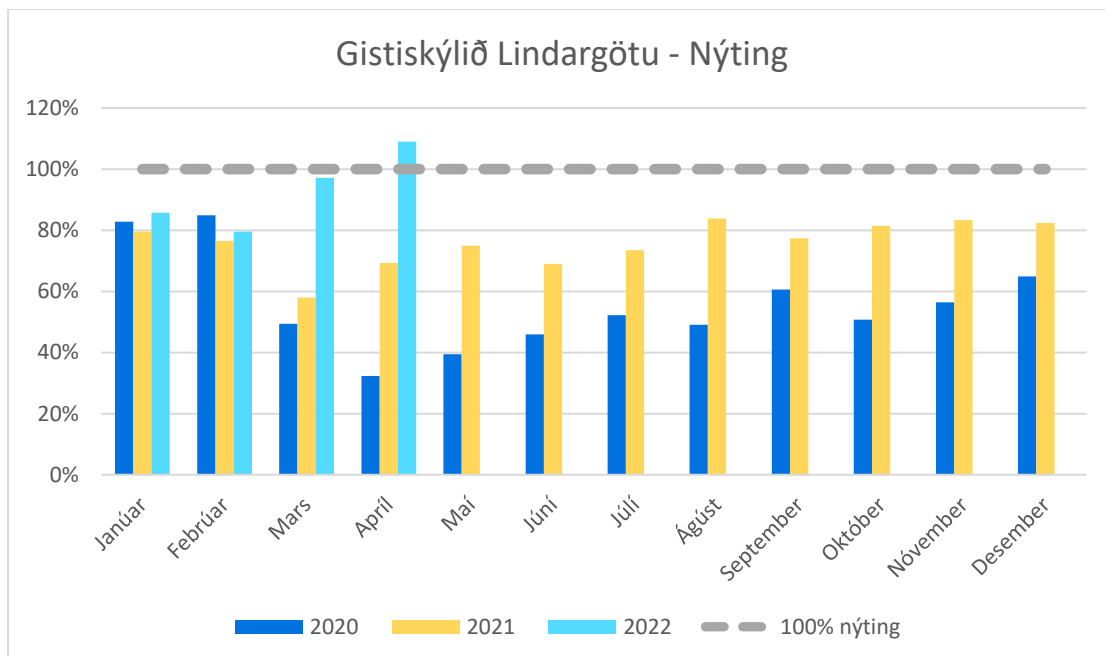
Samkvæmt kröfulýsingu Neyðarskýlisins að Grandagarði er gert ráð fyrir 13 rúmum og 2 neyðarplássum eða alls 15 rúmum. Í mars og apríl sl. hefur nýtingin í Grandagarði aukist eins og sjá má á mynd 1 hér að neðan. 17-19 einstaklingar hafa að jafnaði gist í Neyðarskýlinu þessa mánuði. Taka þarf fram að skráningarkerfi neyðar,- og gistiskýla býður ekki upp á að skrá gesti inn í þjónustu ef að þeir fá ekki úthlutað rúmi en gestir hafa þurft að gista á bekkjum í matsal. Starfsfólk hefur eftir bestu getu haldið utan um skráningu þeirra sem hafa gist umfram gistirými og tekur neðangreind tölfræði mið af

Því. Unnið er að því að breyta skráningarkerfi til að endurspeglar betur rauntölur í neyðarskýlunum.



mynd 1 – nýting á Neyðarskýlinu að Grandagarði

Gistiskýlið að Lindargötu getur nú tekið á móti 23 gestum í rúm og 2 í neyðarpláss eða alls 25 rúm. Í mars og apríl sl. hefur nýtingin á Lindargötu aukist eins og sjá má á mynd 1 hér að neðan. Þegar mest hefur verið hefur fjöldinn farið yfir 30 manns en algengt er að 28-29 hafi gist að jafnaði í skýlinu þessa tvo mánuði.



mynd 2 – Nýting á gistiskýlinu Lindargötu

Núverandi ástand hefur áhrif á öryggi gesta og starfsmanna og sýnir atvikaskráning og alvarleiki skráninga fram á það. Fjölgun á gestum innan neyðarskýla eykur líkur á ágreiningi og átökum innanhúss. Um er að ræða gesti með fjölpættan vanda og margir eiga í erfiðleikum með að vera í miklu návígi við aðra gesti. Við þær aðstæður er öryggi

gesta sem og starfsmanna ógnað. Mönnunarlíkan neyðar,- og gistiskýla gerir ráð fyrir tveimur starfsmönnum á hverri vakt.

Til að tryggja öryggi notenda og starfsmanna neyðarskýlanna hefur sviðsstjóri veitt heimild til að auka við stöðugildi á báðum stöðum með tilheyrandi kostnaði. Enn fremur hefur verið veitt heimild til að vísa þeim gestum frá sem koma frá sveitarfélögum sem hafa ekki gert samning við Reykjavíkurborg um dvöl í neyðarskýlunum. Einnig hefur verið settur aukinn kraftur í að finna þeim gestum, sem það geta, aðra gistingu auk þess sem óskað hefur verið eftir því að eignaskrifstofa Reykjavíkurborgar aðstoði við leit að hentugu húsnæði. Þá hefur verið óskað eftir sérstakri úttekt slökkviliðs höfuðborgarsvæðisins varðandi brunavarnir í báðum neyðarskýlunum.

Kostnaðarauki vegna tillögunnar er 46 m.kr. Miðar kostnaðurinn við að bæta við þriðja starfsmanni á vakt í báðum neyðarskýlum frá 1. júní til 31. desember 2022 en í dag eru tveir á hverri vakt. Til að manna allar vaktir er nauðsynlegt að ráða inn starfsmenn í 6,4 stöðugildi.

Jafnréttisskimun fylgir tillögunni en ekki er talin þörf á sérstöku jafnréttismati.