

Reykjavík, 14. nóvember 2021  
ÞON21100044

Til mannréttinda-, nýsköpunar- og lýðræðisráðs  
Ráðhúsi Reykjavíkur

*Efni: Svar við fyrirspurn fulltrúa flokks fólksins um verkefni og verk þjónustu- og nýsköpunarsviðs – R21030087.*

Vísað er til bréfs, dagsett 15. nóvember 2021, þar sem óskað er eftir svörum frá Þjónustu- og nýsköpunarsviði um stöðu leyfa fyrir hugbúnað og ný upplýsingakerfi sem og upplýsingum um verkefni Bloomberg.

F.h. Þjónustu- og nýsköpunarsviðs



Friðþjófur Bergmann  
Skrifstofustjóri Upplýsingatækniþjónustu Reykjavíkur



Karen María Jónsdóttir  
Skrifstofustjóri skrifstofu sviðstjóra

## Svar

**Viðtakandi:** Mannréttinda-, nýsköpunar- og lýðræðisráð.

**Sendandi:** Friðþjófur Bergmann, skrifstofustofustjóri upplýsingatækniþjónustu og Karen María Jónsdóttir, skrifstofustjóri skrifstofu sviðsstjóra.

---

**Efni:** Svar við fyrirspurn fulltrúa Flokks fólksins um verkefni og verk þjónustu- og nýsköpunarsviðs - R21030087.

Á fundi mannréttinda-, nýsköpunar- og lýðræðisráðs þann 14. október 2021, var lögð fram svohljóðandi fyrirspurn fulltrúa Flokks fólksins, sbr. 11. lið fundargerðar ráðsins s.d.:

*Fyrirspurnir fulltrúa Flokks fólksins í tengslum við verkefni og verk Þjónustu- og nýsköpunarsviðs Reykjavíkurborgar fyrir 2022. Í ljósi þess að verk sviðsins virðast vera í sífellri endurskipulagningu og endurmótun leggur fulltrúi Flokks fólksins fram eftirfarandi fyrirspurnir: Hefur verið notaður hugbúnaður hjá borginni sem ekki eru leyfi fyrir? Hafa verið tekin í notkun tölvukerfi sem ekki hefur verið leyfi fyrir? Hafa fjárfestingarverkefni ekki verið skilin frá almennum rekstrarkostnaði eins og áskilið var í reikningsskilum sveitarfélaga fyrir rúmum 20 árum síðan? Hvaða verkefni eru fjármöggnuð með styrkveitingunni frá Bloomberg? Hvaða erindi á Reykjavíkurborg í því sambandi í hóp borga sem telja milli 7 og 9 milljón íbúa?*

Fyrirspurninni var vísað til umsagnar Þjónustu- og nýsköpunarsviðs með bréfi dagsett þann 15. nóvember 2021.

### Svar:

*Hefur verið notaður hugbúnaður hjá borginni sem ekki eru leyfi fyrir?*

Allur hugbúnaður sem upplýsingatækniþjónusta Reykjavíkurborgar hefur umsjón með hefur tilskilin leyfi. Upplýsingatækniþjónusta hefur ekki vitneskju um að hugbúnaður hafi verið í notkun innan borgarinnar án tilskilinna leyfa.

*Hafa verið tekin í notkun tölvukerfi sem ekki hefur verið leyfi fyrir?*

Öll tölvukerfi sem upplýsingatækniþjónusta Reykjavíkurborgar er með í rekstri hafa tilskilin leyfi. Upplýsingatækniþjónusta hefur ekki vitneskju um að notuð hafi verið kerfi án tilskilinna leyfa.

*Hafa fjárfestingarverkefni ekki verið skilin frá almennum rekstrarkostnaði eins og áskilið var í reikningsskilum sveitarfélaga fyrir rúmum 20 árum síðan?*

Fjárfestingaverkefni Þjónustu- og nýsköpunarsviðs hafa ávallt verið skilin frá almennum rekstrarkostnaði eins og áskilið er í reikningsskilum.

*Hvaða verkefni eru fjármögnuð með styrkveitingunni frá Bloomberg?*

Reykjavíkurborg mun á samstarfstímanum við Bloomberg Philanthropies leggja fram tillögur að þremur verkefnum sem njóta munu liðsinni svokallaðs i-teymis. Í desember 2021, eða þegar teymið er komið til starfa, mun fara fram tillögugerð í samstarfi við skrifstofu borgarstjóra og borgarritara um verkefni og áherslur. Skil á fyrstu tillögu til Bloomberg Philanthropies eru áætluð 17. desember og verður í kjölfarið opinberað hvaða verkefni fyrir valinu verður.

Ein af þeim forsendum sem verkefnið þarf að uppfylla er að það geti nýst öðrum borgum víðsvegar um heim sem fyrirmynd um hvernig byggja skal upp betra samfélag og lífsgæði fyrir íbúa, sérstaklega þá sem skilgreina má með einhverjum hætti sem jaðarsetta hópa.

*Hvaða erindi á Reykjavíkurborg í því sambandi í hóp borga sem telja milli 7 og 9 milljón íbúa?*

Með vísan í Alþjóðastefnu Reykjavíkur til 2030, sem samþykkt var í borgarstjórn þann 20. apríl 2021 sbr. 1. lið í fundargerð borgarstjórnar s.d. þá felur verkefnið í sér áherslu á virka og áhrifaríka þátttöku í alþjóðlegu samstarfi í þeim tilgangi að Reykjavíkurborg bæði gefi af sér og læri af öðrum. Erindi Reykjavíkurborgar er í þessu samhengi fjórþætt:

Að vinna að áhrifum og hagsmunum Reykjavíkurborgar á alþjóðavettvangi í samræmi við stefnur borgarinnar í öðrum málaflokkum. Reykjavík miðli því á alþjóðavettvangi í hverju hún skarar fram úr og hefur fram að færa. Reykjavíkurborg styðji við opið alþjóðlegt samstarf og -samfélag og taki virkan þátt í því.

Að styðja við mörkun borgarinnar með því að styrkja ímynd hennar og markaðsstarf á alþjóðavettvangi. Alþjóðlegt samstarf styrki Reykjavík sem borg fjölbreytni og fjölmenningar og verði til að endurspegla þá ímynd á alþjóðavettvangi.

Að auka samkeppnishæfni Reykjavíkur með því að nýta og styðja við styrkleika borgarinnar sem umhverfisvæn, örugg, sveigjanleg og skilvirk borg með stuttar boðleiðir og nútímalega tækniinnviði og þjónustu. Alþjóðlegt samstarf styrki borgina sem eftirsóknarverðan stað til að búa og starfa á, til að fjárfesta í og til að heimsækja.

Að nýta alþjóðlegt samstarfi til þekkingarmiðlunar til að auka gæði og hagkvæmni stjórnsýslu og þjónustu á báða bóga. Reykjavík miðli sinni þekkingu á sviði sjálfbærni, jafnrétti, lýðheilsu og grænna lausna. Þekkingarmiðlun stuðli að gagnkvæmum ávinningi, skilningi og aðlögunarhæfni borgarinnar og umheimsins.



Reykjavíkurborg  
Þjónustu- og nýsköpunarsvið

F.h. Þjónustu- og nýsköpunarsviðs

Friðþjófur Bergmann  
Skrifstofustjóri Upplýsingatækniþjónustu Reykjavíkur

Karen María Jónsdóttir  
Skrifstofustjóri skrifstofu sviðstjóra





# Alþjóðastefna Reykjavíkur til 2030



Samþykkt í borgarstjórn 20. apríl 2021



# Efnisyfirlit

1. Framtíðarsýn og meginmarkmið
2. Áherslur
3. Aðgerðaáætlun
4. Viðaukar
  - Erindisbréf stýrihóps 2018
  - Umfang og afmörkun verkefnisins
  - Stöðumat 2018 – 2020
  - Ítarefni





# 1. Framtíðarsýn og meginmarkmið





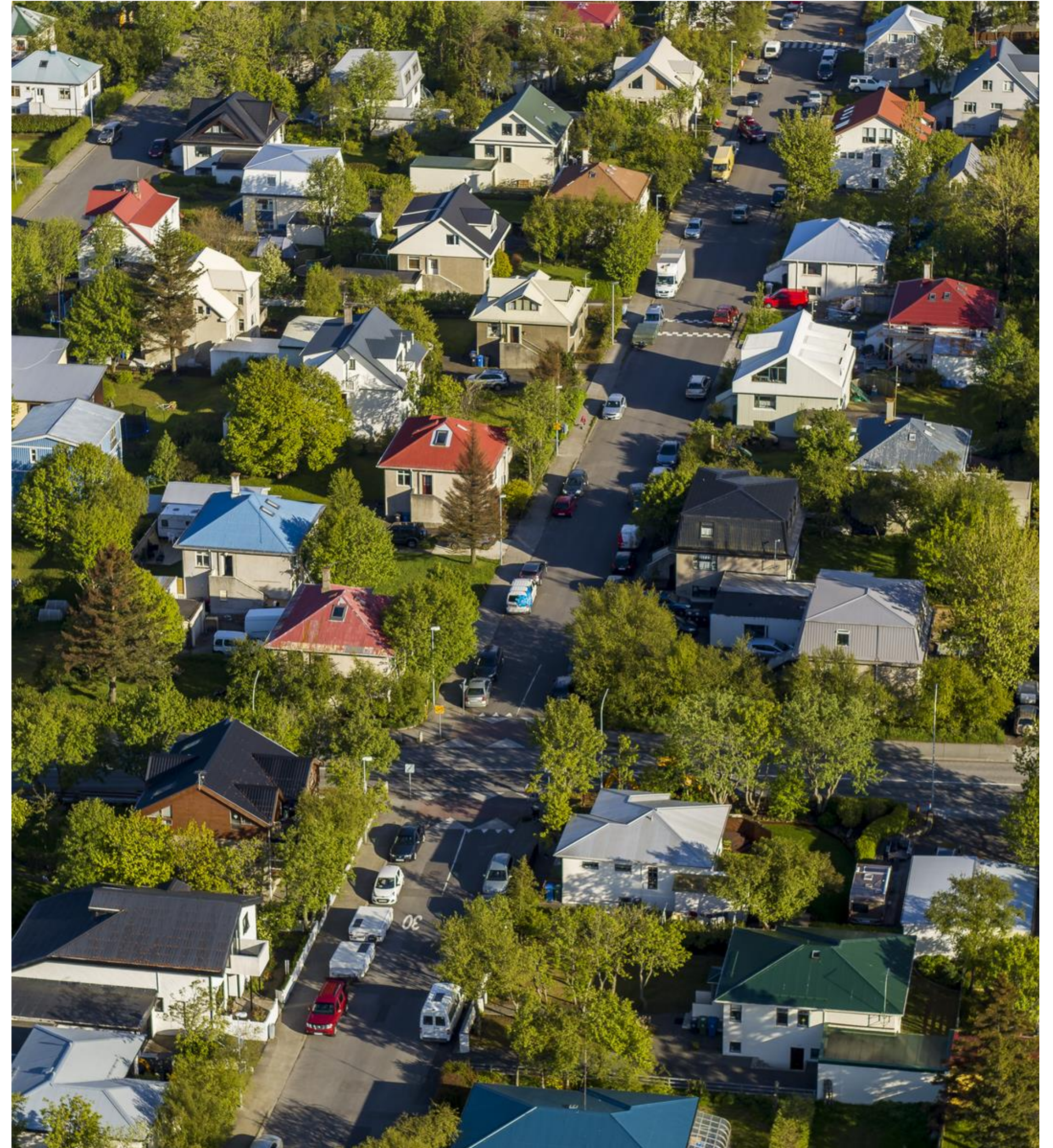


# Framtíðarsýn

Reykjavík er græn, opin og alþjóðlega sinnuð friðarborg sem hefur að leiðarljósi grunngildi lýðræðis, mannréttinda og sjálfbærrar þróunar.

Reykjavík er virk, áhrifamikil og virt borg. Hún er aðlögunarhæf og eftirsóknarverð.

Reykjavík er borg tækifæranna.







# Gildi Reykjavíkur í alþjóðlegu samstarfi

- Samvinna
- Virðing
- Vinsemd





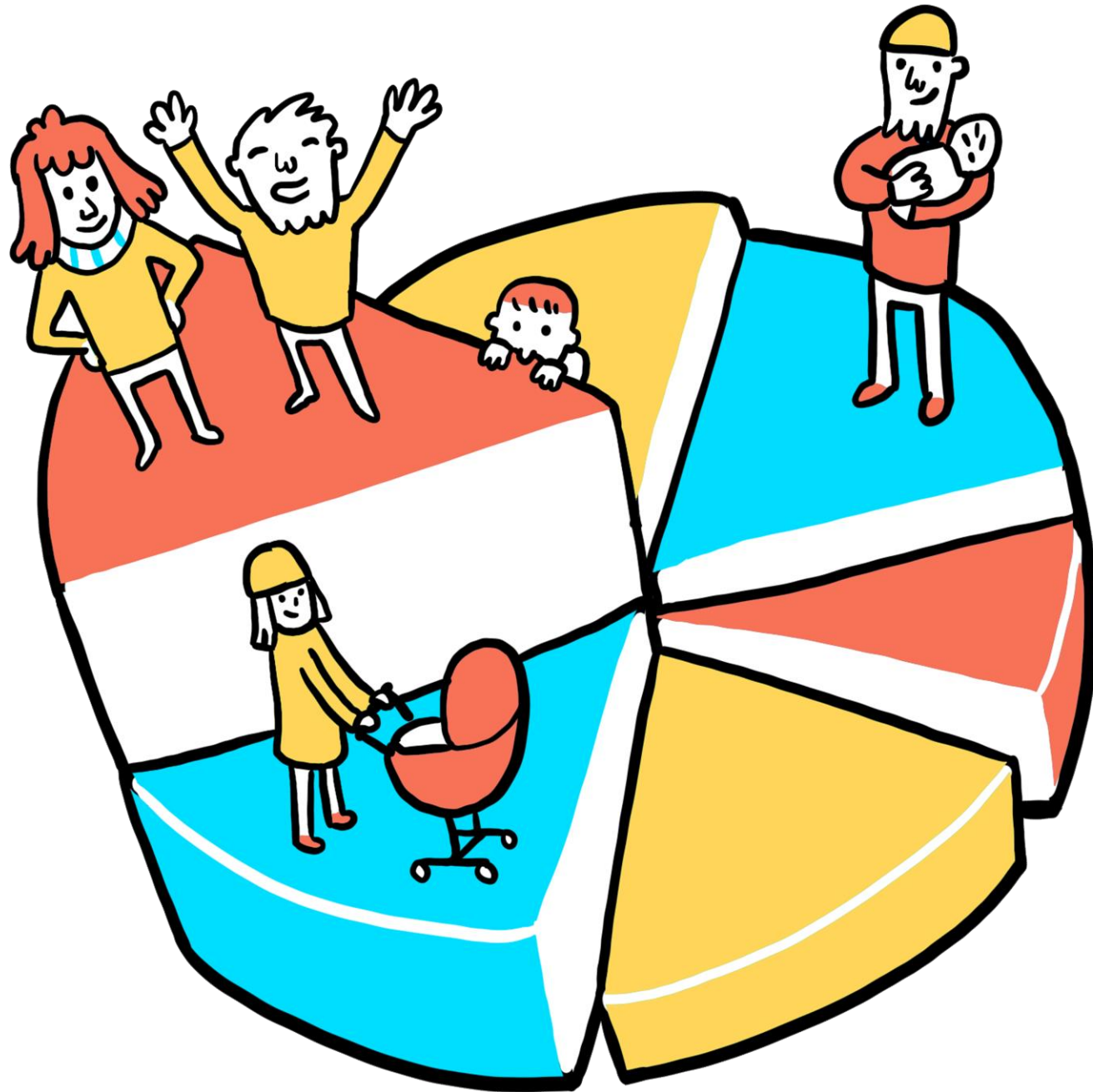
# Meginmarkmið

Meginmarkmið stefnunnar eru fjögur og endurspeгла helstu niðurstöður úr stöðumati og samráði við hagsmunaaðila.

- 1** Áhrif
- 2** Mörkun & ímynd
- 3** Samkeppnishæfni
- 4** Þekkingarmiðlun



# Áhrif



Reykjavíkurborg vinni að áhrifum og hagsmunum sínum á alþjóðavettvangi í samræmi við stefnur borgarinnar í öðrum málaflokkum.

Reykjavík miðli því á alþjóðavettvangi í hverju hún skarar fram úr og hefur fram að færa.

Reykjavíkurborg styðji við opið alþjóðlegt samstarf og -samfélag og taki virkan þátt í því.





# Mörkun & ímynd

Alþjóðlegt samstarf Reykjavíkurborgar verði til að styðja við mörkun borgarinnar með því að styrkja ímynd hennar og markaðsstarf.

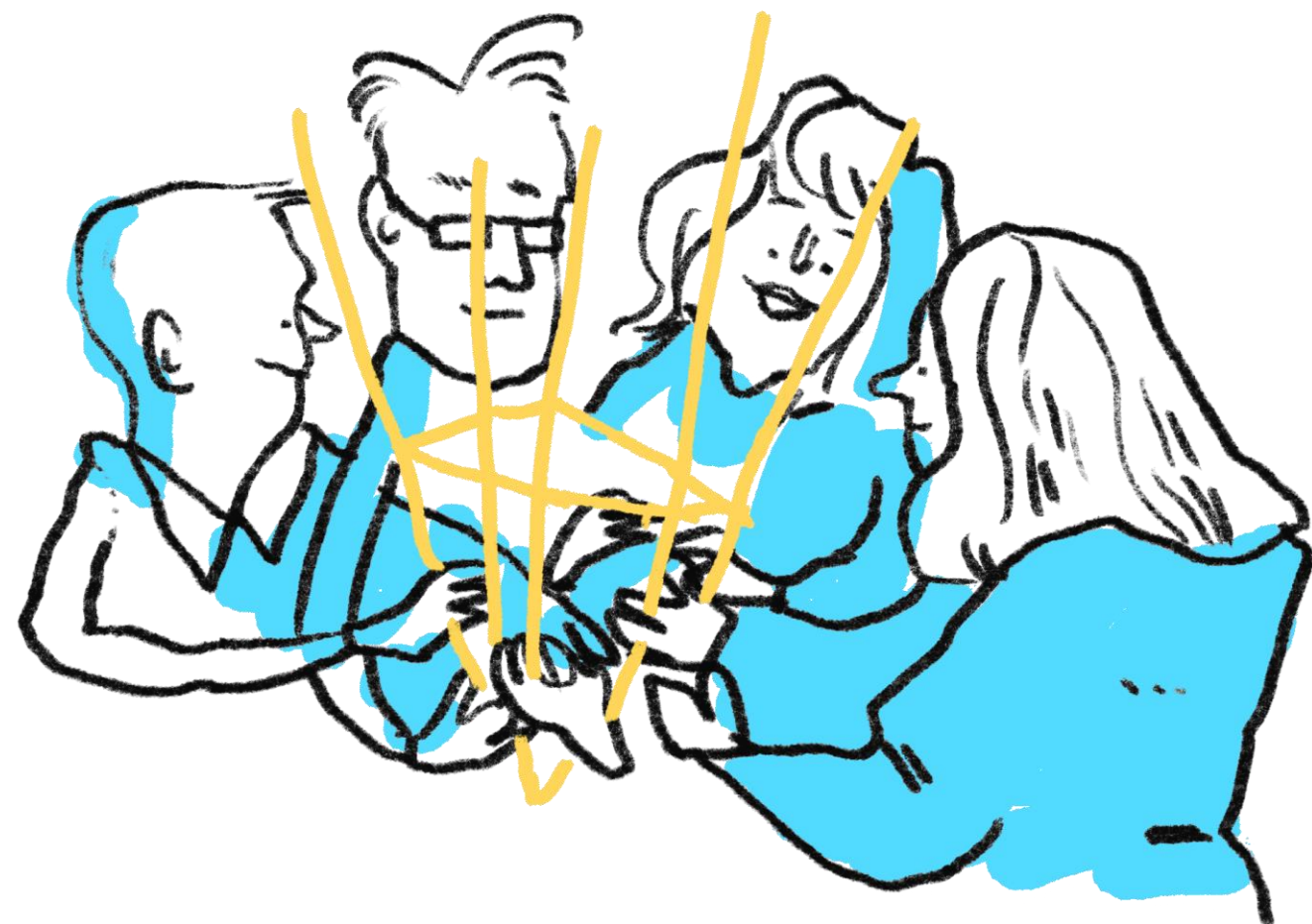
Alþjóðlegt samstarf styrki Reykjavík sem borg fjölbreytni og fjölmenningar og verði til að endurspeglar þá ímynd á alþjóðavettvangi.







# Samkeppnishæfni



Alþjóðlegt samstarf verði til að auka samkeppnishæfni Reykjavíkur með því að nýta og styðja við styrkleika borgarinnar sem umhverfisvæn, örugg, sveigjanleg og skilvirk borg með stuttar boðleiðir og nútímalega tækniinnviði og þjónustu.

Alþjóðlegt samstarf styrki borgina sem eftirsóknarverðan stað til að búa og starfa á, til að fjárfesta í og til að heimsækja.



# Þekkingarmiðlun

Reykjavíkurborg eigi í alþjóðlegu samstarfi sem nýtist til þekkingarmiðlunar til að auka gæði og hagkvæmni stjórnsýslu og þjónustu á báða bóga.

Reykjavík miðli sinni þekkingu á sviði sjálfbærni, jafnrétti, lýðheilsu og grænna lausna.

Reykjavíkurborg leggi markvissa áherslu á þekkingarsókn í alþjóðlegu samstarfi í því skyni að nýta tækifæri til þekkingaröflunar og að hámarka ávinning borgarinnar.

Þekkingarmiðlun stuðli að gagnkvæmum ávinningi, skilningi og aðlögunarhæfni borgarinnar og umheimsins.





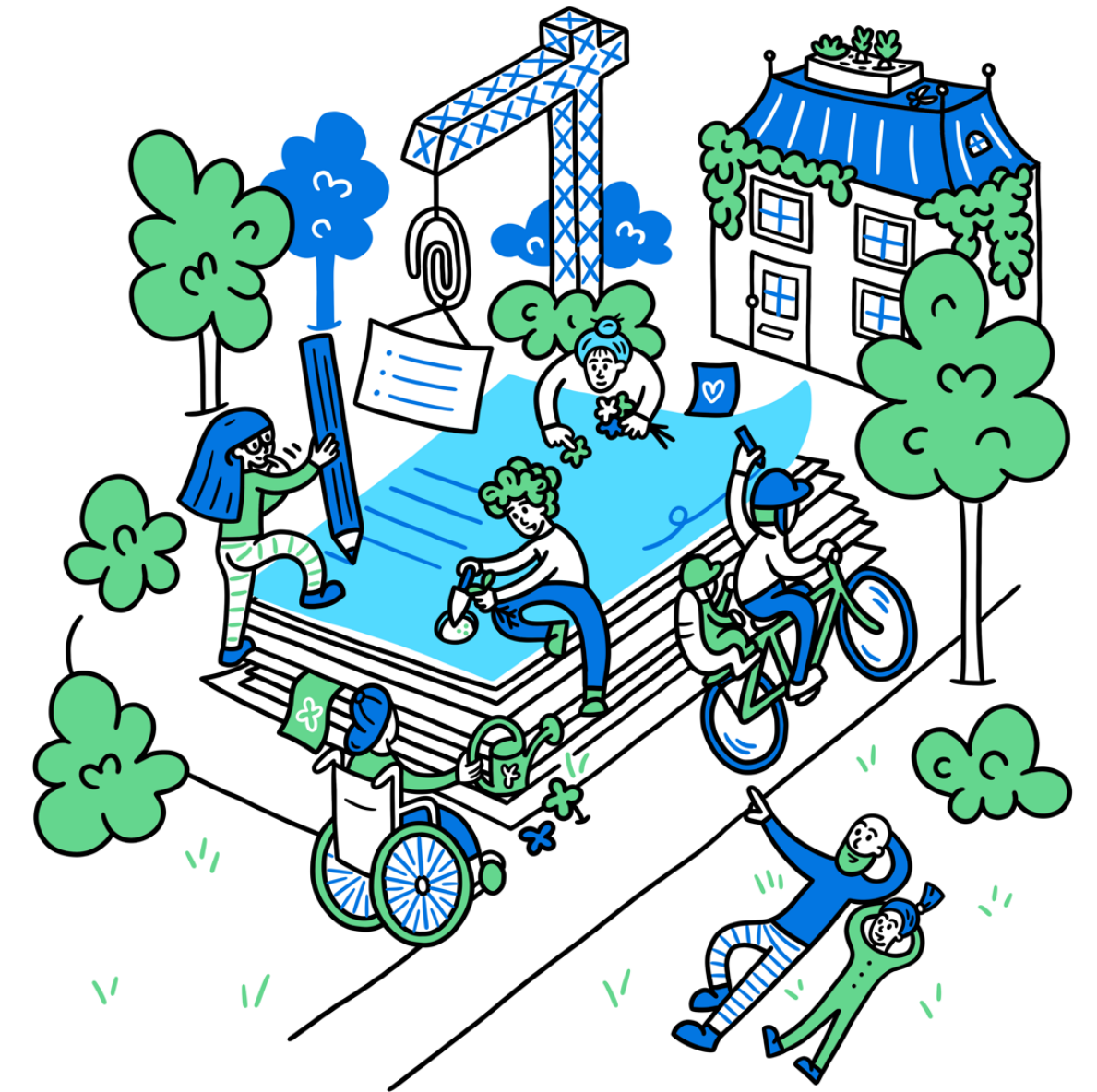


# Hringrás markmiða

Meginmarkmiðin styðja hvert við annað og mynda hringrás.

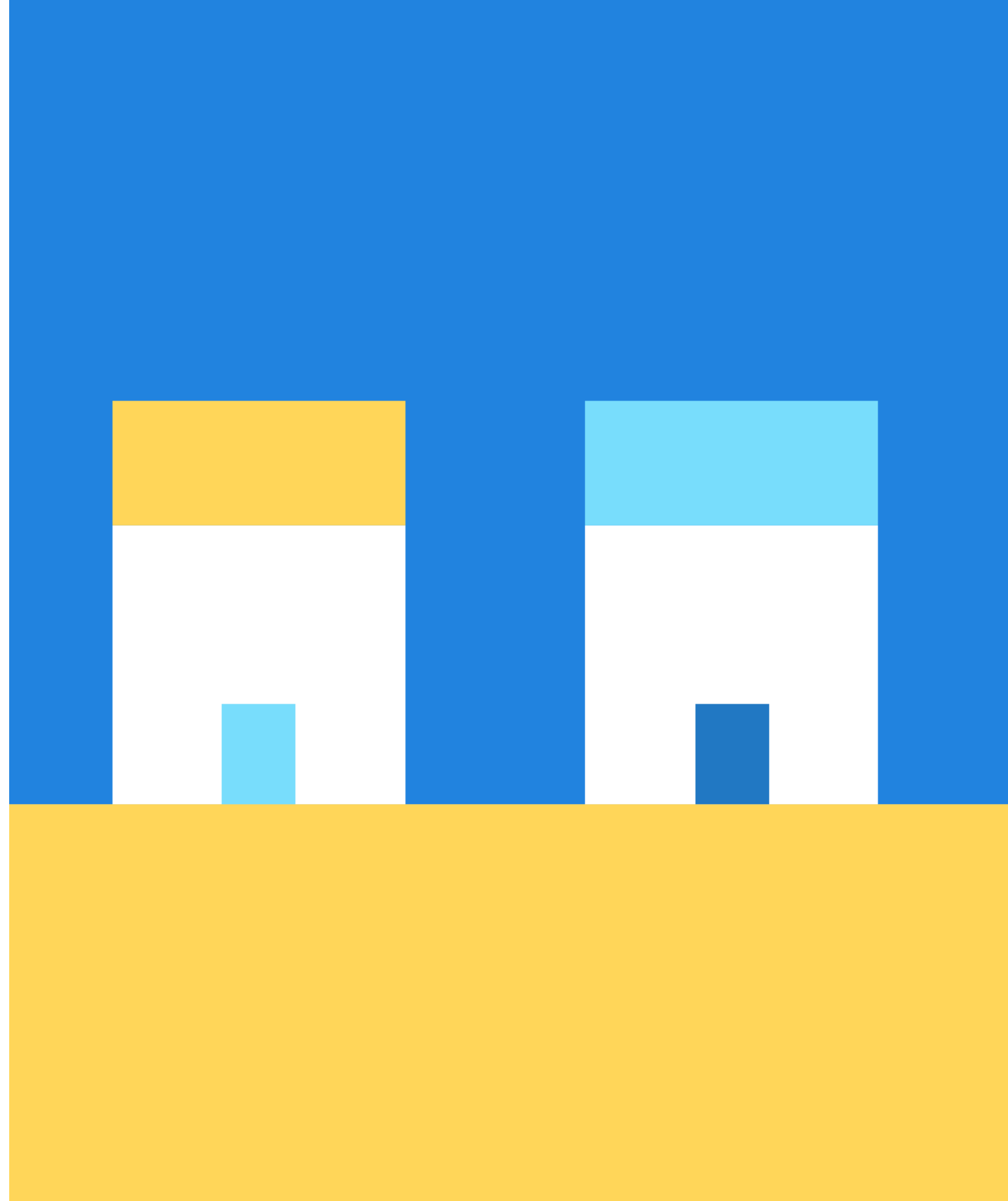
Þau fela í sér áherslu á virka og áhrifaríka þátttöku í alþjóðlegu samstarfi í þeim tilgangi að Reykjavíkurborg bæði gefi af sér og læri af öðrum.

Með þessum meginmarkmiðum er alþjóðastefnu Reykjavíkur ætlað að endurspegla stefnur borgarinnar í öðrum málaflokkum og styðja við framgang þeirra með samstarfi á alþjóðavettvangi.





## 2. Áherslur





# Skilgreining áherslna

Í alþjóðastefnu Reykjavíkur eru skilgreindar áherslur í þremur flokkum:

- **Tengslanet og samstarfsaðilar**  
Hverjum Reykjavíkurborg vinnur með.
- **Samhæfing og yfirsýn**  
Yfirsýn yfir málaflokkinn og skilvirkt skipulag hans í stjórnkerfinu.
- **Snjöll og sjálfbær**  
Hvernig unnið er í málaflokknum.





# Tengslanet & samstarfsaðilar

Í alþjóðlegu samstarfi leggur Reykjavík áherslu á:

- Evrópusamstarf
- Norrænt samstarf
- Upprunalönd og –borgir íbúa af erlendum uppruna í Reykjavík
- Tilflutningslönd og –borgir Reykvíkinga og Íslendinga erlendis
- Annað marghliða samstarf

Sjá nánar um samstarfsaðila í ítarefni á glæru 79.



Mynd: Ragnar Th. Sigurðsson



# Samhæfing & yfirsýn

Í alþjóðamálum leggur Reykjavík áherslu á að innan stjórnkerfis hennar sé til staðar:

## Samhæfing og samvinna

- Virk starfsemi og samhæfing.
- Öflug innri upplýsingamiðlun.

## Yfirsýn og gagnaskráning

- Miðlæg yfirsýn yfir alþjóðasamskipti og þátttöku í verkefnum og viðburðum.
- Gagnaskráning um alþjóðamál (m.a. samstarf, samtök, móttökur).
- Alþjóðlegur samanburður – Hvar við stöndum.





# Snjöll & sjálfbær

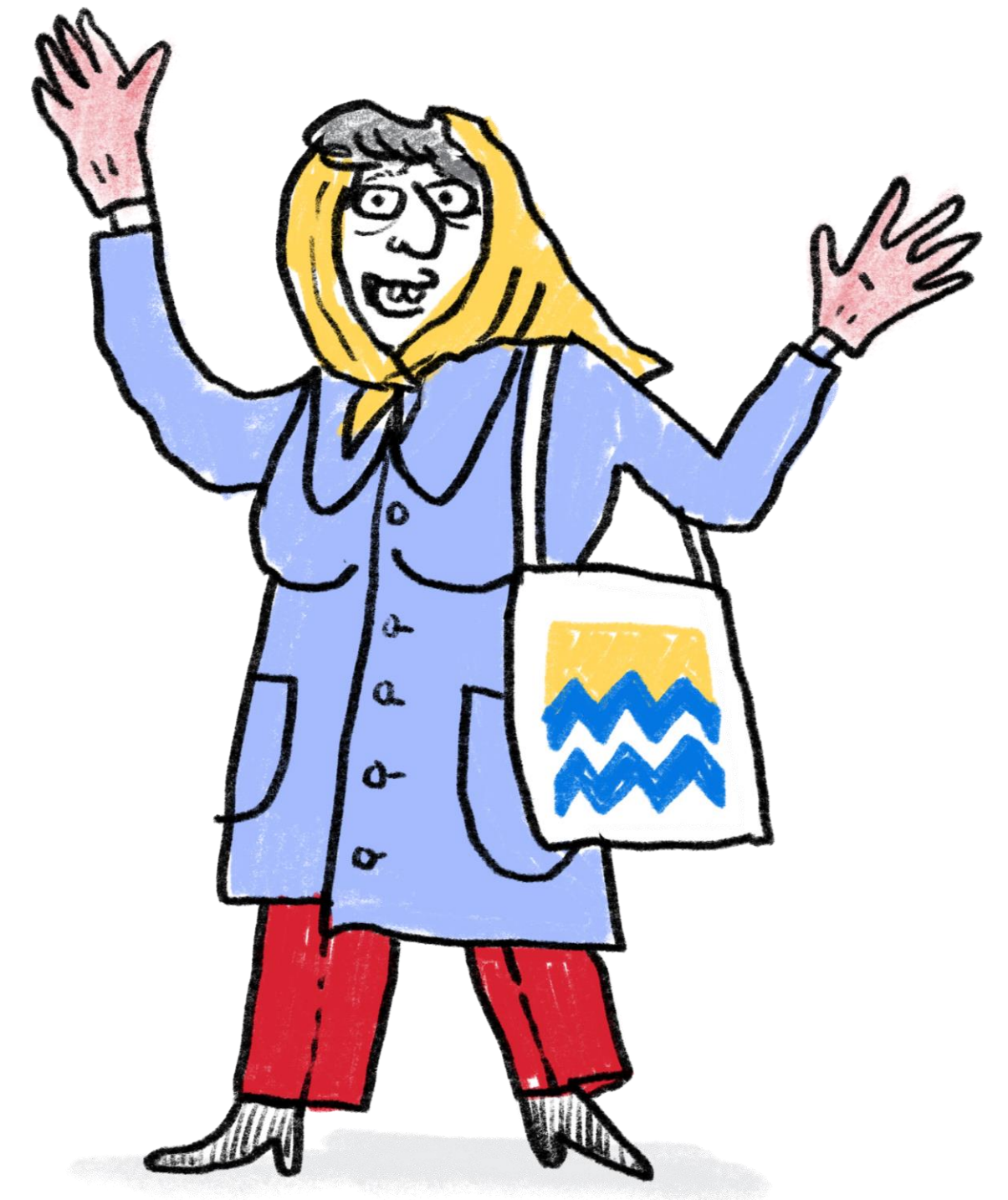
Í alþjóðamálum leggur Reykjavík áherslu á snjallar og sjálfbærar leiðir.

## Snjöll og hagkvæm

- Hagkvæmt skipulag ferða og gestamóttaka.
- Rafrænar lausnir, ferlar og gáttir.
- Virk upplýsingamiðlun á ensku um starfsemina
- Þátttaka í alþjóðlegum samstarfsverkefnum og sókn í sjóði og styrki.
- Virði í verkefnavali.

## Sjálfbær

- Vistvænar áherslur í samskiptum, ferðalögum og móttökum.
- Heimsmarkmið Sameinuðu þjóðanna um sjálfbæra þróun.







# Viðmið um verkefnaval

Aukið álag á stjórnkerfi borgarinnar með auknu samstarfi:

- Samhliða vexti í alþjóðlegu samstarfi og sívaxandi hlutverki borga í því hefur aukinn fjöldi verkefna og samstarfsaðila valdið síauknu álagi á stjórnkerfi Reykjavíkurborgar.
- Ýmiskonar samstarf, ekki síst marghliða, hefur bæst við það samstarf sem fyrir var, s.s. Norræna tengslanetið sem hvílir á gömlum grunni.
- Margar stefnur Reykjavíkurborgar tengjast alþjóðamálum og kalla á mikið alþjóðlegt samstarf.
- Reykjavíkurborg hefur mikið fram að færa og mikið er leitað til hennar.





Skýr viðmið um virði við  
val á verkefnum og  
þátttöku í alþjóðlegu  
samstarfi eru mikilvæg.



# Viðmið um verkefnaval

1. Samræmi við framtíðarsýn, meginmarkmið og áherslur alþjóðastefnu Reykjavíkur.
2. Samræmi við aðra stefnumörkun eða starfsáætlanir og markmiðasetningu starfsstaða borgarinnar.
3. Fellur að heimsmarkmiðum Sameinuðu þjóðanna um sjálfbæra þróun.
4. Reykjavíkurborg/starfsstöðin hefur burði til að sinna skuldbindingum sínum skv. verkefninu/samstarfinu.
5. Fjárhagslega hagkvæmt/lækkar rekstrarkostnað.
6. Felur í sér ávinning sem er umfram fjárhagslegan kostnað eða vinnu/fyrirhöfn við þátttöku.
7. Dregur úr áhættu í einhverju formi eða eykur öryggi íbúa.
8. Fellur að þörfum íbúa og hagsmunaðila.
9. Er lögbundið verkefni.



Þátttöku í verkefnum og samstarfi þarf að vera hægt að rökstyðja með vísan í viðmiðin.



**3.**

# **Aðgerðaáætlun**





# Fyrsta aðgerðaáætlun

- Fyrsta aðgerðaáætlun nær til 2 ára.
- Áhersla á reglubundna endurskoðun hennar.
- Framtíðarsýn, meginmarkmið og áherslur stefnunnar voru hafðar til hliðsjónar við móttun fyrstu aðgerðaáætlunar hennar.
- Ætlað að vera það einnig við endurskoðun hennar.
- Endurskoðun aðgerðaáætlunar er á ábyrgð skrifstofu borgarstjóra og borgarritara í samvinnu við fagsvið og faghóp um alþjóðamál.



# Fyrirkomulag alþjóðamála

- Greiningar- og stöðumatsvinna við mótun stefnunnar beindi að miklu leyti sjónum að fyrirkomulagi alþjóðamála í stjórnkerfi borgarinnar – að það þyrfti að styrkja og auka miðlæga samhæfingu.
- Fyrsta aðgerðaáætlun horfir að mestu til fyrirkomulags alþjóðamála í stjórnkerfi Reykjavíkurborgar.
- Áætlunin samanstendur af 7 aðgerðum.





# Aðgerðaáætlun

1. Kynning stefnu í stjórnkerfinu og útfærsla í starfsemi
2. Handbók um alþjóðamál Reykjavíkurborgar
3. Faghópur um alþjóðamál
4. Aukin þekkingarsókn og þátttaka í samstarfsáætlunum ESB
5. Bætt verklag heimsókna og rafrænt umsóknarferli
6. Bætt skipulag ferða starfsfólks og kjörinna fulltrúa
7. Greining á þörf og rekstrarumhverfi alþjóðaskóla í Reykjavík





# 1. Kynning stefnu í stjórnkerfinu og útfærsla í starfsemi

## Aðgerð

- Stefnan verði kynnt í fagráðum, á fagsviðum og í miðlægri stjórnsýslu.

## Ábyrgð

- Skrifstofa borgarstjóra og borgarritara.

## Tímasetning

- Aðgerðin verði framkvæmd á fyrstu 6 mánuðum eftir samþykkt stefnu.

## Kostnaður

- Innan fjárhagsramma.



# 1. Kynning stefnu í stjórnkerfinu og útfærsla í starfsemi

## Rökstuðningur

- Stefnuna þarf að kynna innan stjórnkerfis borgarinnar til að tryggja innleiðingu hennar og virkt samstarf í málaflokknum. Fagsviðum og miðlægum skrifstofum er ætlað að skipa fulltrúa í faghóp um alþjóðamál.
- Fagsvið borgarinnar bera ábyrgð á innleiðingu stefnunnar í eigin starfsemi og útfærslu hennar í eigin starfsáætlun.
- Stöðumat leiddi í ljós að unnið er með ólíkum hætti að alþjóðlegu samstarfi eftir sviðum – en hafa þarf yfirsýn yfir hvernig það er gert.



# 1. Kynning stefnu í stjórnkerfinu og útfærsla í starfsemi

## Rökstuðningur

Með útfærslu á hverju fagsviði er það gert ljóst hvernig sviðin:

- A. vinna að eigin stefnum með alþjóðlegu samstarfi.
- B. hvernig þau vinna að markmiðum og áherslum alþjóðastefnu og eftir viðmiðum í verkefnavali.

Með útfærslu á hverju sviði er einnig stuðlað að enn meiri ávinningi borgarinnar með aukinni þátttöku í alþjóðlegu samstarfi, t.a.m. í alþjóðlegum samstarfsverkefnum sbr. aðgerð 6.



# 2. Handbók um alþjóðamál Reykjavíkurborgar

## Aðgerð

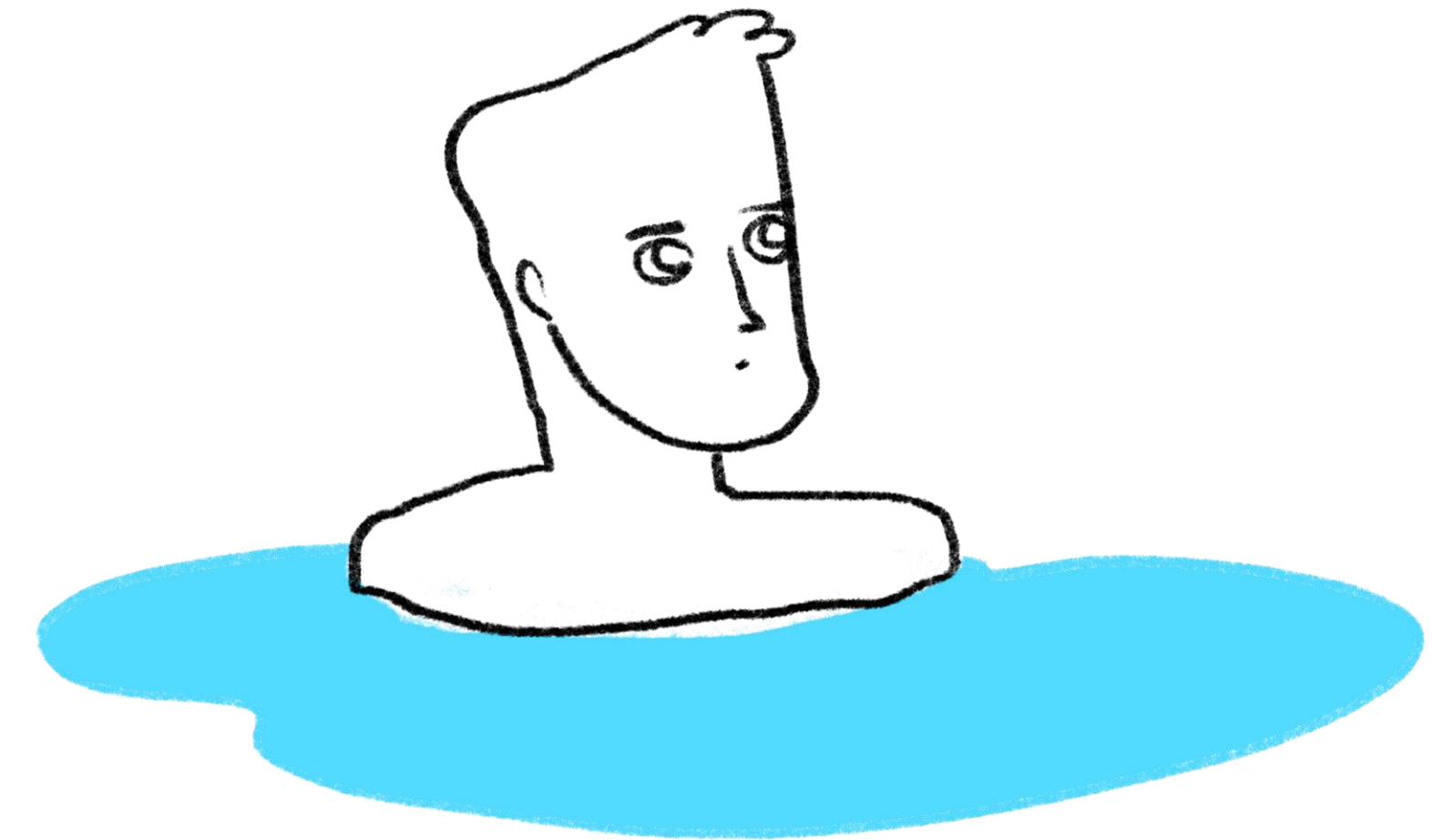
- Unnin verði handbók Reykjavíkurborgar um alþjóðamál.

## Meginmarkmið aðgerðar

- Draga saman fræði og þekkingu um alþjóðasamskipti, einkum borga.
- Draga saman sögu og þekkingu á alþjóðamálum borgarinnar og framkvæmd.
- Gera upplýsingar um alþjóðasamskipti Reykjavíkur aðgengileg starfsfólki og ytri aðilum.
- Auðvelda kjörnum fulltrúum, stjórnendum og starfsfólki alþjóðasamskipti.

## Ábyrgð

- Skrifstofa borgarstjóra og borgarritara.





# 2. Handbók um alþjóðamál Reykjavíkurborgar

## Tímasetning

- Handbók verði tilbúin 12 mánuðum eftir samþykkt stefnu.

## Kostnaður

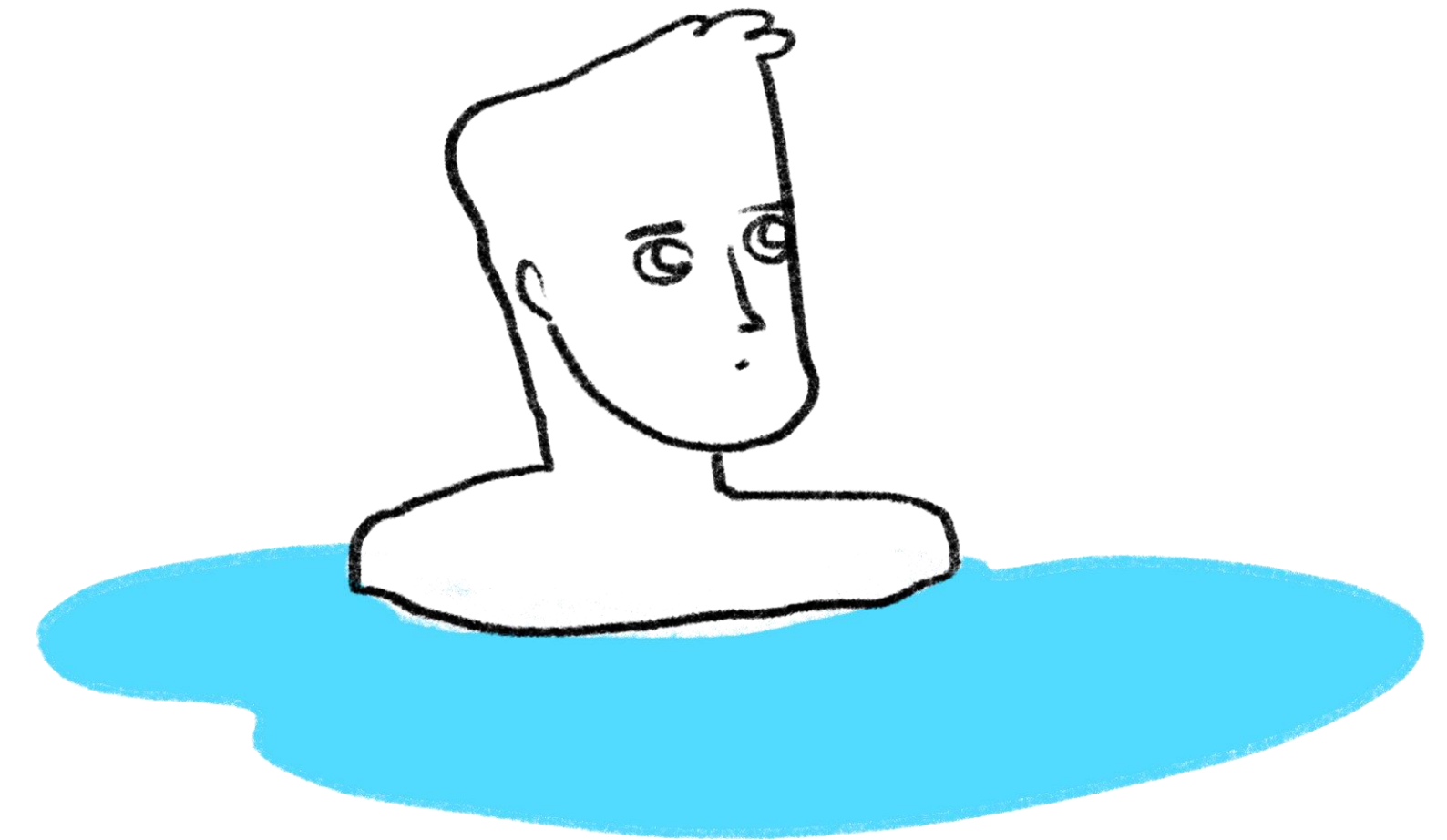
- Innan ramma. Hluti af verkefnum alþjóðafulltrúa.

## Samstarfsaðilar

- Faghópur um alþjóðamál.

## Afurð

- Handbók (skjal og/eða vefsvæði). Uppfærð reglulega og þróist og vaxi.
  - Birtir verkferlar er varða alþjóðasamskipti.
  - Yfirlit yfir alþjóðlegt samstarf og sögu (samtök, samninga o.fl.)





# 2. Handbók um alþjóðamál Reykjavíkurborgar

## Rökstuðningur

- Reykjavíkurborg hefur lengi átt í miklu alþjóðlegu samstarfi en upplýsingar um það eru á víð og dreif í stjórnkerfinu. Mikilvægt er að draga saman upplýsingarnar, skrá þær og gera aðgengilegar en m.a. er um að ræða samstarfssögu við einstök ríki, héruð og borgir, stofnanir og marghliða samtök.
- Mikilvægt er að birta og viðhalda verkferlum í málaflokknum.
- Útgáfa handbókarinnar yrði til að auðvelda stjórnendum, starfsfólki og kjörnum fulltrúum að eiga í alþjóðasamskiptum í hagnýtum tilgangi.

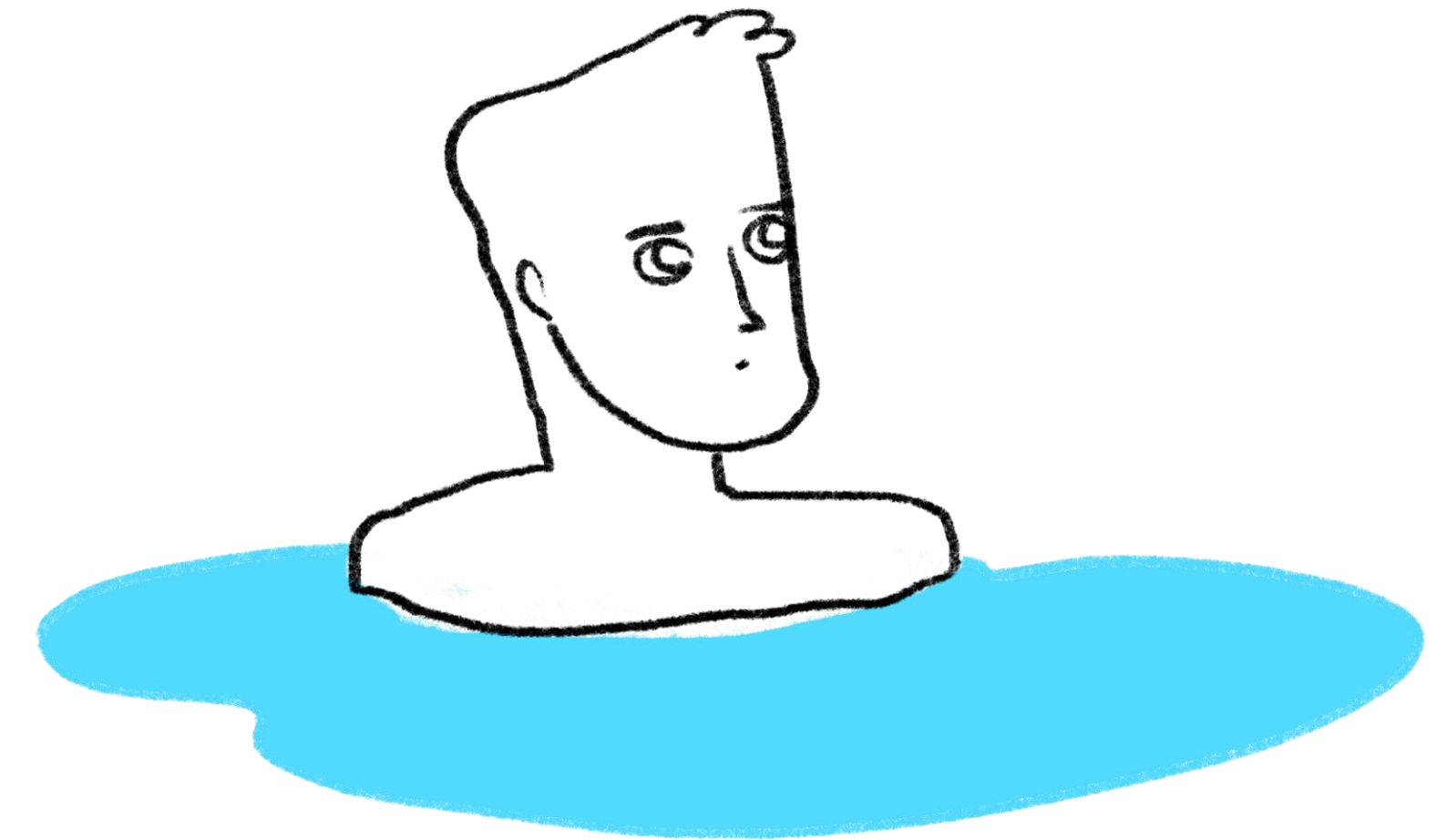




# 2. Handbók um alþjóðamál Reykjavíkurborgar

## Frumdrög að efnisskipan handbókar:

1. Almennt um alþjóðamál Reykjavíkurborgar
2. Alþjóðastefna Reykjavíkurborgar
3. Erlend ríki, héruð og borgir
4. Evrópusamstarf
5. Friðar- og öryggismál
6. Norðurslóðamál
7. Norrænt samstarf
8. Ýmsar alþjóðastofnanir og samtök
9. Rannsóknir og styrkir
10. Verklag og ferlar (t.d. um ferðir, heimsóknir og reglubundið samstarf)







# 3. Faghópur um alþjóðamál

## Aðgerð

- Skipan faghóps um alþjóðamál með erindisbréfi borgarstjóra.
- Hópurinn starfi þvert á borgarkerfið með fulltrúum fag- og kjarnasviða og miðlægra skrifstofa.

## Meginmarkmið aðgerðar og hlutverk faghóps

- Að stuðla að samhæfðri og markvissri vinnu í málaflokknum þvert á borgarkerfið.
- Að skapa yfirsýn og efla miðlun upplýsinga og stuðla þannig að nýtingu og yfirfærslu þekkingar.
- Umsjón með upplýsingamiðlun í gegnum Workplace síðuna Alþjóðamál – Samráðsvettvangur.
- Að vera vettvangur fyrir miðlun upplýsinga og samráð um hvernig fagsvið innleiða stefnuna í sína starfsemi.
- Að styðja við styrkjasókn og þátttöku Reykjavíkur í alþjóðlegum samstarfsverkefnum með vöktun á tækifærum og ráðgjöf og miðlun upplýsinga um þau.







# 3. Faghópur um alþjóðamál

## Meginmarkmið aðgerðar og hlutverk faghóps (framhald)

- Viðhalda og uppfæra lista yfir alþjóðasamskipti, aðild að samtökum og þátttöku í verkefnum.
- Þátttaka í úrvinnslu umsókna um móttökur hjá Reykjavíkurborg sem berast í gegnum rafræna móttökugátt.
- Vera tengiliður við marghliða samstarf og miðla efni og upplýsingum til sviða og skrifstofa um það:
  - Evrópusamstarf, s.s. Eurocities, Uppbyggingarsjóður EES, Sveitarstjórnarvettvangur EFTA, Evrópuráðið.
  - Norrænt samstarf, s.s. Nordic Safe Cities, Norræn höfuðborgaráðstefna og ýmsir samráðsfundir stjórnenda, Vestnorræni höfuðborgarsjóðurinn o.fl.
  - Annað samstarf, s.s. Sameinuðu þjóðirnar, OECD, Bloomberg-Harvard, ICLEI.
  - Yfirsýn og kortlagning á alþjóðlegum samanburðarmælikvörðum og gagnabönkum sem gætu nýst Reykjavíkurborg.
  - Þátttaka í endurskoðun aðgerðaáætlunar stefnunnar.
  - Eftir atvikum þátttaka í framkvæmd aðgerða, s.s. gerð og uppfærslum á handbók.





# 3. Faghópur um alþjóðamál

## Ábyrgð

- Skrifstofa borgarstjóra og borgarritara.

## Tímasetning

- Hópurinn verði skipaður strax í kjölfar samþykktar stefnu.

## Kostnaður

- Innan fjárheimilda.

## Skipan

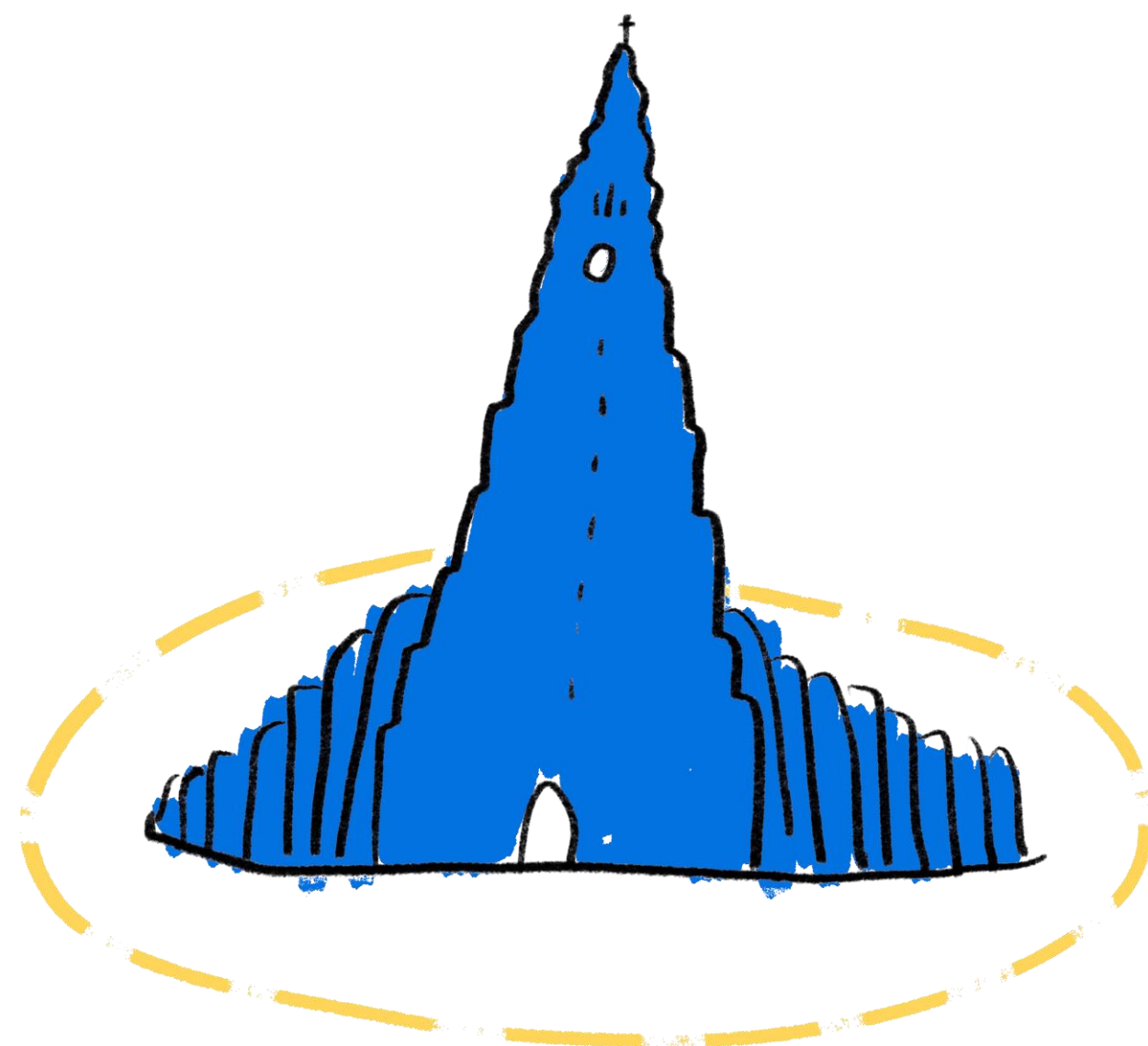
- Fulltrúi skrifstofu borgarstjóra og borgarritara (formaður). Fulltrúar: fagsviða (5), fulltrúar kjarnasviða (3), fulltrúar skrifstofa ráðhúss.





# 3. Faghópur um alþjóðamál

## Rökstuðningur



- Samráðsvettvangur um alþjóðamál Reykjavíkurborgar var skipaður í janúar 2017 og rann skipunartími hans út vorið 2018. Vettvangurinn náði ekki að sinna hlutverki sínu eða ljúka skilgreindum verkefnum nema að takmörkuðu leyti.
- Mikilvægt er að slíkur hópur sé starfandi til að tryggja samhæfingu í málaflokknum innan stjórnkerfis Reykjavíkurborgar og til að skapa yfirsýn og efla miðlun upplýsinga.
- Aðeins einn alþjóðafulltrúi er starfandi á skrifstofu borgarstjóra borgarritara og hann þarf hóp starfsmanna frá fagsviðum ef sinna á málaflokknum sem skyldi. Reglulega þarf að leita upplýsinga eða fá aðkomu fagsviða að vinnu í málaflokknum og yrði það til bóta að skilgreina alþjóðafulltrúa hvers fagsviðs.
- Það yrði einnig til þess að auka sérþekkingu þeirra á málaflokknum og auðvelda fagsviðum að koma að verkefnum sem þau ættu að taka þátt í, s.s. innleiðingu stefnunnar og endurskoðun aðgerðaáætlunar hennar og aukna sókn í alþjóðleg samstarfsverkefni og styrki.





## 4. Aukin þekkingarsókn og þátttaka í samstarfsáætlunum ESB

### Aðgerð

- Að Reykjavíkurborg nýti þau tækifæri sem felast í þátttöku í alþjóðlegum samstarfsverkefnum og umsóknum í sjóði. Megináhersla verði á nýja rannsóknaráætlun Evrópu ([Horizon Europe 2021-2027](#)) og Græna samning ESB ([European Green Deal](#)).

### Meginmarkmið aðgerðar byggja á eftirfarandi leiðarljósum:

- Að efla þátttöku og árangur í rannsóknna- og nýsköpunarumhverfi Evrópu.
- Að afla rannsóknna- og nýsköpunarstyrkja sem styðja við og fjármagna stefnur og áherslur Reykjavíkur og sem skapa tækifæri til nýsköpunar í Reykjavík.
- Að afla þekkingar og efla þekkingarfærslu þvert á starfsemi Reykjavíkur.
- Að efla tengsl við íslenskt og erlent þekkingar- og nýsköpunarsamfélag.
- Að auka aðdráttarafl Reykjavíkur sem rými (samfélagslegrar) nýsköpunar, sjálfbærni og tækniframfara.
- Að efla hæfni Reykjavíkur til að takast á við framtíðina og umbreytingar sem henni fylgja.



## 4. Aukin þekkingarsókn og þátttaka í samstarfsáætlunum ESB

### Afurðir/verkefni

Áætlun um þátttöku í nýrri rannsóknaráætlun Evrópu sem t.d. felur í sér:

- Skoðun á hlutverki og rekstrarfyrirkomulagi rannsóknamála hjá Reykjavíkurborg.
- Stóreflt samstarf við íslenskt þekkingarsamfélag, hugveitur og frumkvöðla.
- Fræðsla um rannsóknar og nýsköpunaráætlanir ESB og vinnulag við umsóknargerð og þátttöku í ESB verkefnum.
- Sókn í Græna Samning ESB, þátttaka í nýrri rannsóknaráætlun ESB Horizon Europe og pörun þessara áætlana við áætlanir og verkefnaáherslur Reykjavíkurborgar.
- Styrkir til rannsókna og nýsköpunar, sér í lagi tengt loftslagsaðgerðum t.d. Græna Planið; Græni Samningurinn og Horizon Europe leiðangurinn 100 kolefnishlutlausar borgir.



## 4. Aukin þekkingarsókn og þátttaka í samstarfsáætlunum ESB

### Ábyrgð:

- Skrifstofa borgarstjóra og borgarritara.

### Samstarfsaðilar:

- Faghópur Reykjavíkurborgar um alþjóðamál, fag- og kjarnasvið og miðlægar skrifstofur.

### Tímasetning:

- Undirbúningur hefjist árið 2020 og áætlun Reykjavíkur um þátttöku í nýrri rannsóknaráætlun Evrópusambandsins (Horizon Europe 2021-2027) liggja fyrir í ársbyrjun 2021.

### Kostnaður:

- Aðgerðin rúmast innan núverandi fjárheimilda.



# 4. Aukin þekkingarsókn og þátttaka í samstarfsáætlunum ESB

## Rökstuðningur

- Áskoranir nútímans eru margvíslegar og alþjóðlegt samstarf er lykillinn að mörgum þeirra.
- Nýr rannsóknarsjóður Evrópusambandsins (Horizon Europe) mun ráðstafa €100 milljörðum til rannsókna og nýsköpunar á komandi árum.
- Þátttaka í alþjóðlegum samstarfsverkefnum skilar borginni fjármögnun á stöðugildum og verkefnum, verðmætri þekkingu og aðgengi að sérfræðipekkingu sem annars þyrfti að kaupa auk þess sem fyrirtæki í borginni fá stuðning í formi styrkja og aðgengi að markaði.
- Þátttaka í alþjóðlegum samstarfsverkefnum er til þess fallin að styrkja verkefni og stefnur Reykjavíkurborgar, stuðlar að þekkingarmiðlun og mörkun Reykjavíkurborgar.





# 4. Aukin þekkingarsókn og þátttaka í samstarfsáætlunum ESB

## Rökstuðningur

- Þátttaka í alþjóðlegum samstarfsverkefnum er til þess fallin að styrkja alþjóðlegt tengslanet borgarinnar.
- Reykjavíkurborg hefur haft takmarkaða burði og þekkingu til að nýta sér þá alþjóðlegu (einkum evrópsku) sjóði og samstarfsverkefni sem borginni standa til boða. Sérfræðiþekking í styrkjasókn hefur verið byggð upp hjá Reykjavíkurborg en mikilvægt er að fagsvið og miðlægar skrifstofur nýti sín tækifæri til fullnustu.
- Mikilvægt er að hafa yfirsýn yfir hvaða möguleikar standa til boða hvað varðar samstarfsverkefni og sjóði og að geta boðið upp á miðlæga ráðgjöf og aðstoð.
- Rannsóknaráætlun Evrópu styður við innleiðingu heimsmarkmiða S.þ. og Græna plans Reykjavíkurborgar.



# 5. Bætt verklag heimsókna og rafrænt umsóknarferli

## Aðgerð:

- Skilgreining á heimsóknum og uppsetning á rafrænu umsóknarferli þekkingar- og stjórnsýsluheimsókna: Umsóknargátt og verkferill.

## Meginmarkmið aðgerðar:

- Skilgreining á tegundum og inntaki heimsókna.
- Bætt skipulag, samhæfing og verkaskipting vegna heimsókna.
- Endurmeta fyrirkomulag þekkingarheimsókna.
- Bætt yfirsýn og tölfræði yfir heimsóknir.
- Fá fram skýrari óskir gesta um heimsókn fyrr í ferlinu.

## Afurðir:

- Skilgreiningar og verkferlar um heimsóknir.
- Gestur - Umsóknargátt vegna heimsókna.





# 5. Bætt verklag heimsóknna og rafrænt umsóknarferli

## Ábyrgð:

- Skrifstofa borgarstjóra og borgarritara.

## Samstarfsaðilar:

- Faghópur um alþjóðamál.

## Tímasetning:

- Aðgerð lokið á fyrstu 12 mánuðum eftir samþykkt stefnu.

## Kostnaður:

- Innan fjárheimilda (óverulegur kostnaður við uppsetningu/áskrift að kerfi)





## 5. Bætt verklag heimsókna og rafrænt umsóknarferli

### Rökstuðningur/lýsing:

- Heimsóknir erlendra gesta til Reykjavíkurborgar eru af ýmsu tagi og eiga við öll svið og skrifstofur í borgarkerfinu, starfsfólk og kjörna fulltrúa.
- Allur gangur er á því hvernig beiðnir um heimsóknir berast, hvers eðlis þær eru, með hversu löngum fyrirvara þær berast og hversu miklu þarf að tjalda til við móttöku gesta.
- Staðlaðar kröfur um hvaða upplýsingar þarf að setja fram við beiðni um heimsókn liggja ekki fyrir. Beiðnirnar eru of oft illa skilgreindar.
- Verkaskipting vegna heimsókna er óljós.
- Oft þarf að fá mismunandi sérfræðinga frá ólíkum sviðum að einu og sama heimsóknaborðinu með tilheyrandi samskiptum og skipulagsáskorunum.





## 5. Bætt verklag heimsókna og rafrænt umsóknarferli

### Rökstuðningur/lýsing:

- Yfirsýn og talning á beiðnum sem berast er ábótavant.
- Ekki hefur verið gerð sérstök greining á umfangi og skipulagi heimsókna til Reykjavíkurborgar en reynslan sýnir að umfang heimsókna er allverulegt og hefur farið vaxandi undanfarin ár. Langtímaáhrif Covid-19 heimsfaraldursins á umfang og fjölda heimsókna til borgarinnar eiga þó eftir að koma í ljós.
- Með því að setja upp rafræna gátt og skilgreina tímamörk og verkferil er hægt að bæta utanumhald, verkaskiptingu og gagnaskráningu vegna heimsókna og tryggja nægan viðbragðstíma, að hægt sé að skipuleggja dagskrá, bóka sérfræðinga og gera aðrar ráðstafanir.
- Sætt utanumhald um heimsóknir yrði til að styðja við öll meginmarkmið alþjóðastefnu í formi farsællar kynningarstarfsemi.





## 6. Bætt skipulag ferða starfsfólks og kjörinna fulltrúa

### Aðgerð

- Búa til verklag um skipulag ferða og setja upp rafrænt kerfi ferðaheimilda.

### Meginmarkmið aðgerðar

- Bæta yfirsýn og utanumhald um ferðalög starfsfólks og kjörinna fulltrúa.
- Þjónusta betur kjörna fulltrúa.
- Bæta og samræma verklag um skipulag ferða og með því gera það skilvirkara og hagkvæmara.
- Skilgreina og skýra heimildir starfsfólks til þekkingar- og fræðsluferða á vinnutíma.
- Bæta gagnaskráningu og auka gagnsæi.
- Styðja við kolefnisjöfnun ferðalaga.

### Afurðir

- Verklag og skýr verkaskipting um ferðalög starfsfólks og kjörinna fulltrúa.
- Rafrænt ferðaheimildakerfi.
- Skilgreind gagnaskráning.





## 6. Bætt skipulag ferða starfsfólks og kjörinna fulltrúa

### Ábyrgð:

- Skrifstofa borgarstjóra og borgarritara og fjármála- og áhættustýringarsvið.

### Samstarfsaðilar:

- Verkefnið er unnið í samstarfi við skrifstofu borgarstjórnar, fag- og kjarnasvið og skrifstofur í miðlægri stjórnslu.

### Tímasetning:

- Aðgerð lokið á fyrstu 6 mánuðum eftir samþykkt stefnu.

### Kostnaður:

- Rafrænt ferðaheimildakerfi rúmast innan núverandi fjárheimilda.





## 6. Bætt skipulag ferða starfsfólks og kjörinna fulltrúa

### Rökstuðningur:

- Skilgreina þarf þjónustu vegna þátttöku kjörinna fulltrúa í viðburðum erlendis með skýrum hætti þannig að tryggður sé nægjanlegur stuðningur við ferðaskipulagningu og gætt að öryggi og ásýnd. Þetta getur m.a. varðað skráningu á viðburði, bókanir og nauðsynlegar/gagnlegar bakgrunnsupplýsingar vegna þátttöku.
- Verkaskipting við ferðaskipulagningu kjörinna fulltrúa mætti vera skýrari og gerð með hagkvæmari hætti. Það á m.a. við þegar ferðir tengjast fleiri en einum málaflokki.
- Unnið er að því á fjármála- og áhættustýringasviði að koma ferðaheimildum í rafrænt samþykktarferli. Samhliða verður unnið að því að þróa og innleiða rafræn eyðublöð vegna ferðaheimilda til þess að einfalda verklag. Í því felst meðal annars að skilgreina þarfir hvað varðar gagnasöfnun sem tengist ferðaskipulagningu, kostnað við ferðir og losun gróðurhúsalofttegunda.



## 6. Bætt skipulag ferða starfsfólks og kjörinna fulltrúa

### Rökstuðningur

- Ávallt þarf að gæta að hagkvæmni í ferðaskipulagningu og skoða má aukna miðlæga umsjón með ferðaundirbúningi. Að bókun á flugi, gistingu og gerð ferðaheimilda verði staðsett miðlægt með það að markmiði að ná fram samræmingu á innkaupum vegna ferðalaga, aukin yfirsýn og þ.a.l. hagstæðari verð. Greina má kostnað við flugferðir, hvert er flogið, þar með talið millilendingar, og standa að útboði í það minnsta á ferðum til algengustu áfangastaðanna.



# 7. Greining á þörf og rekstrar- umhverfi alþjóðaskóla í Reykjavík

## Aðgerð:

- Greina þörf fyrir frekara starf alþjóðaskóla í Reykjavík og skoða möguleg rekstrarform.

## Meginmarkmið aðgerðar:

- Greina þörf fyrir frekara starf alþjóðaskóla í Reykjavík.
- Skoða rekstrarform alþjóðaskóla erlendis m.t.t. þess hvort um opinberan, blandaðan eða einkarekstur er að ræða, og máta við íslenskan veruleika.
- Skoða lagaumgerð leik- og grunnskóla, m.t.t. fýsileika reksturs sjálfstætt starfandi aðila á alþjóðaskólum byggðum á alþjóðlegum gæðaviðmiðum.
- Kanna hvernig greiðslupátttöku er almennt háttað erlendis gagnvart foreldrum.
- Kanna möguleika til tímabundinnar dvalar nemenda í alþjóðaskólum í Reykjavík.



# 7. Greining á þörf og rekstrar- umhverfi alþjóðaskóla í Reykjavík

## Afurðir

- Greiningarskýrsla með tillögum að áherslum Reykjavíkurborgar varðandi starfsemi alþjóðaskóla.

## Ábyrgð:

- Skóla- og frístundasvið.

## Samstarfsaðilar:

- Skrifstofa borgarstjóra og borgarritara og e.a. fag- og kjarnasvið, skrifstofur í miðlægri stjórnsýslu, mennta- og menningarmálaráðuneytið, starfandi innlendir og erlendir alþjóðaskólar, o.fl.

## Tímasetning:

- Aðgerð lokið á fyrstu 12 mánuðum eftir samþykkt stefnu.





# 7. Greining á þörf og rekstrar- umhverfi alþjóðaskóla í Reykjavík

## Rökstuðningur:

- Samkeppnishæfni er eitt meginmarkmið alþjóðastefnunnar en Reykjavíkurborg á í stöðugri samkeppni við aðrar borgir um fólk og fyrirtæki, hugvit, hæfileika og fjárfestingu.
- Starfsemi öflugra alþjóðaskóla eykur framboð þjónustu og getur gert Reykjavík að álitlegri búsetukosti fyrir starfsfólk ýmissa stofnana og fyrirtækja sem starfa á alþjóðavettvangi – og þar með aukið líkur á að viðkomandi starfsemi velji að staðsetja sig í borginni. Eins getur starfsemin styrk stöðu þeirra stofnana, fyrirtækja og einstaklinga sem þegar starfa í Reykjavík.



4.

# Viðaukar





# Viðaukar



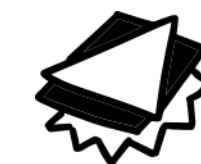
1. Erindisbréf  
stýrihóps 2018



2. Umfang og  
afmörkun verkefnis



3. Stöðumat  
2018 – 2020



4. Ítarefni





# Viðauki 1

## Erindisbréf stýrihóps



Reykjavíkurborg

R18090019

### ERINDISBRÉF

**Stýrihópur um endurskoðun á stefnu Reykjavíkurborgar í erlendum samskiptum**

**Ábyrgðarmaður:**

Borgarstjórinn í Reykjavík.

**Inngangur:**

Stefna Reykjavíkurborgar í erlendum samskiptum var samþykkt í borgarráði þann 3. febrúar 2005. Á fundi borgarráðs þann 20. september 2018 var samþykkt að skipa stýrihóp í þeim tilgangi að endurskoða stefnuna.

**Hlutverk stýrihóps:**

Hlutverk stýrihópsins er að leggja fram drög að endurskoðaðri stefnu Reykjavíkurborgar í erlendum samskiptum.

**Helstu verkefni:**

- Að yfirfara núverandi stefnu Reykjavíkurborgar, greina helstu þemu sem lögð verði áhersla á, og leggja fram drög að endurskoðaðri stefnu sem ávarpi skýrt helstu áskoranir, markmið og tækifæri í alþjóðastarfi borgarinnar.
- Kanna tilhögun, umfang og eðli verkefna er varða móttöku erlendra gesta og ferða utanlands og gera tillögur að bættu fyrirkomulagi.

**Stýrihópin skipa:**

Dóra Björt Guðjónsdóttir (formaður), Skúli Helgason og Eyþór Laxdal Arnalds.

Með hópnum starfar Hilmar Hildar Magnússon alþjóðafulltrúi á skrifstofu borgarstjóra og borgarritara og eftir þörfum sérfræðingar á fagsviðum og skrifstofum miðlægrar stjórnýslu.

**Til ráðgjafar og samstarfs:**

Stýrihópurinn starfi í samráði við forsætisnefnd sem fer með alþjóðasamstarf borgarstjórnar. Hann enn fremur ráðgjafar hjá aðilum innan og utan borgarkerfis með sérþekkingu á viðfangsefninu.

**Starfstímabil:**

Stýrihópurinn skili ábyrgðarmanni niðurstöðum fyrir lok maí 2019.

Reykjavík, 21. september 2018

Dagur B. Eggertsson



# Viðauki 2

## Umfang & afmörkun verkefnis Stefna & stýrihópur

### Stefna Reykjavíkurborgar í erlendum samskiptum og endurskoðun hennar

- Stefna Reykjavíkurborgar í erlendum samskiptum var samþykkt í borgarráði í febrúar 2005.\*
- Á fundi borgarráðs þann 20. september 2018 var samþykkt að skipa stýrihóp til að endurskoða stefnuna.\*\*

### Helstu verkefni stýrihópsins

- Að yfirfara núverandi stefnu, greina helstu þemu sem lögð verði áhersla á, og leggja fram drög að endurskoðaðri stefnu sem ávarpi skýrt helstu áskoranir, markmið og tækifæri í alþjóðastarfi borgarinnar.
- Kanna tilhögun, umfang og eðli verkefna er varða móttöku erlendra gesta og ferða utanlands og gera tillögur að bættu fyrirkomulagi.

### Stýrihópin skipa

- Dóra Björt Guðjónsdóttir, formaður
- Eyþór Laxdal Arnalds og
- Pawel Bartoszek.

### Starfsmenn stýrihóps

- Hilmar Hildar Magnússon og
- Svavar Jósefsson

\* Sjá [Stefnu Reykjavíkurborgar í erlendum samskiptum](#).

\*\* Sjá Viðauka 1: Erindisbréf – Stýrihópur um endurskoðun á stefnu Reykjavíkurborgar í erlendum samskiptum.





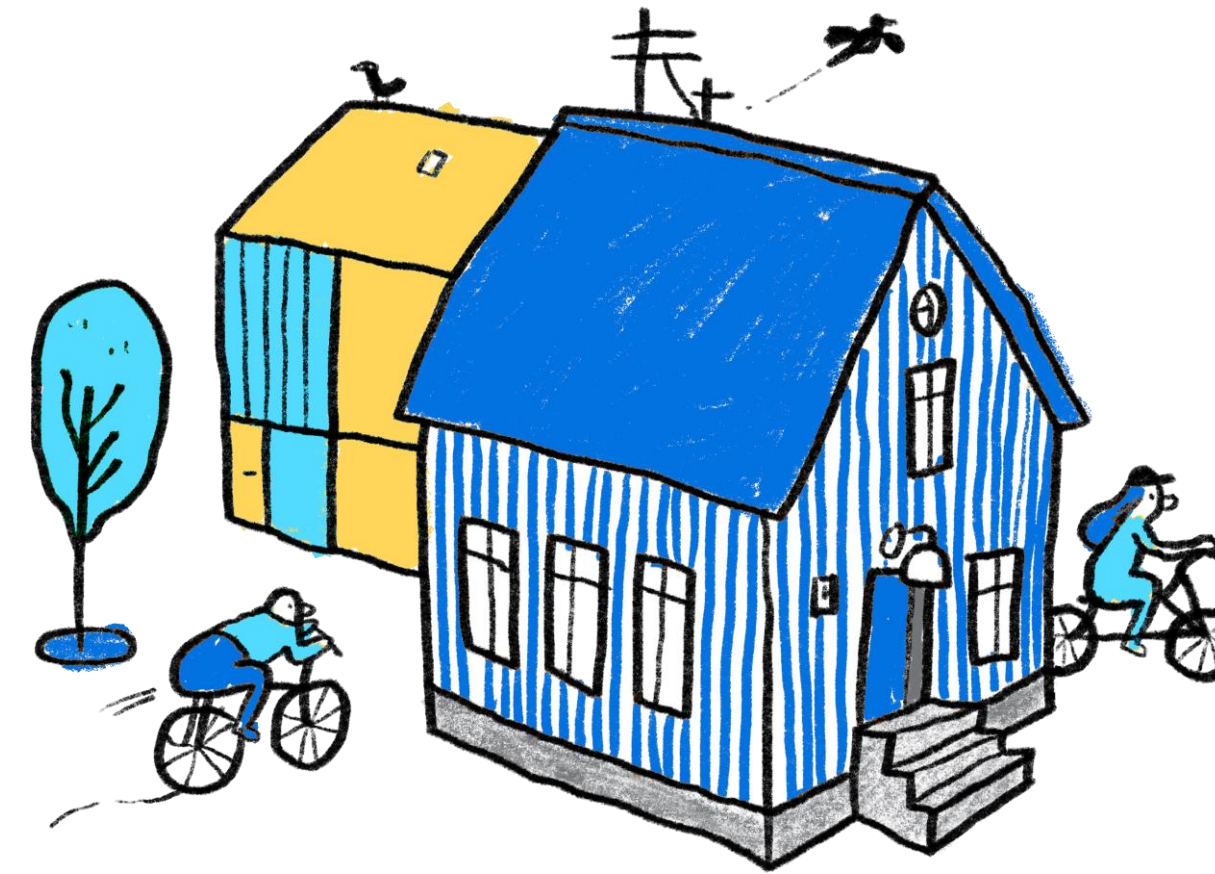
# Viðauki 2

## Umfang & afmörkun verkefnis Stærra hlutverk borga

### Þróun alþjóðasamskipta borga í fræðum og framkvæmd

#### Stærra hlutverk borga og aukin alþjóðasamskipti\*

- Verkefni sem falla undir alþjóðasamskipti eru víðtæk og snerta flest önnur málefnasvið.
- Miklar breytingar síðustu ár og áratugi hafa aukið mjög umfang alþjóðasamskipta.
- Hnattvæðing og hnattrænar áskoranir hafa breytt mörgu og aukið flæði fólks, vöru og þjónustu.
- Margar borgir hafa nýtt þetta við t.d. efnahagsþróun – leita fjárfestingar, markaða og tækninýjunga.
- Margar borgir hafa byggt upp stofnanainnviði til að mæta vaxandi hlutverki í hnattvæddum heimi: alþjóðafulltrúar, alþjóðaskrifstofur, sendiskrifstofur erlendis, markaðsstofur og uppbygging tengslaneta og aukin þátttaka í ýmsum alþjóðlegum samtökum og verkefnum.
- Aukin áhersla er á marghliða samstarf.



#### Mörg hugtök sem lýsa alþjóðasamskiptum borga

- Alþjóðasamskipti eða utanríkismál borga, ríkja og héraða eru kölluð ýmsum nöfnum enda mörg hugtök sem nota má um varanleg eða tilfallandi alþjóðatengsl stjórnvalda á lægri stjórnsýslustigum en ríkisvaldsins.
- Samhliða sendierindrekstur (e. Paradiplomacy eða Parallel Diplomacy) kemur fram sem hugtak á 9. áratug 20. aldar í akademískri umræðu um framsal valds frá bandaríska alríkinu til sambandsríkja (e. New Federalism).
- Hugtökin alþjóðasamskipti og -stefna vísa til þjóða og þjóðríkja og hugtakið erlend samskipti kallar á innlendu hlið- eða andstæðuna og ber keim af tvíhyggju.
- Mögulega er nær að tala um hnattræn samskipti til að fanga betur flókin viðfangsefni og fjölbreyttan veruleika borgarinnar á tímum aukinna fólksflutninga og fjölmenningar.

\* Í þessum kafla stefnunnar sem fjallar um umfang, afmörkun og þróun alþjóðasamskipta borga er mikið stuðst við rit Rodrigo Tavares, [Paradiplomacy: Cities and States as Global Players](#), frá 2016.



# Viðauki 2: Umfang & afmörkun verkefnis – Takmarkandi þættir

## Ólíkar heimildir borga til alþjóðlegs samstarfs en mest horft til gagnsemi verkefna

- Frelsi borga og héraða til þátttöku í alþjóðlegu samstarfi takmarkast af lögum og reglum viðkomandi ríkja. Sumar borgir og hérað hafa ríkari valdheimildir en aðrar til að reka eigin „utanríkisstefnu“ og eru mjög virk í alþjóðlegu samstarfi. Dæmi um þetta eru Buenos Aires höfuðborg Argentínu og Quebec ríki í Kanada.
- Borgir virðast oftast nokkuð jarðbundnar í nálgunum og líta til hvernig verkefni gagnist þeim málaflokkum sem þau fara með.
- Þó eru til fjölmörg dæmi um að alþjóðastefna borga sé rekin í hreinni andstöðu við stefnu þess ríkis sem þær tilheyra, t.d. þegar kemur að loftslagsmálum, lýðræðis- og stjórnkerfismálum, fólksflutningum og mannréttindum. Hér má nefna nýleg dæmi um fjölda borga í Bandaríkjunum, borgir í Katalóníu á Spáni eða Prag í Tékklandi.

## Mið tekið af stefnu ríkisins en fátt virðist takmarka alþjóðasamskipti

- Íslenska ríkið rekur utanríkisstefnu sem m.a. er tekið mið af við ákvarðanir en lagaleg umgjörð virðist lítt takmarka athafnafrelsi Reykjavíkurborgar að þessu leyti.
- Sveitarfélaginu er tryggður ákveðinn réttur til að ráða málefnum sínum í:
  - 78. gr. stjórnarskrárinnar\*
  - Sveitarstjórnarlögum\*\*
  - Evrópusáttmála um sjálfstjórn sveitarfélaga (sem hefur verið tekinn upp í sveitarstjórnarlög)\*\*\*

\* Sjá [Stjórnarskrá lýðveldisins Íslands](#), nr. 33, 17. júní 1944.

\*\* Sjá t.a.m. 3. gr. [Sveitarstjórnarlaga](#) nr. 138, 28. september 2011.

\*\*\* [Sjá um sjálfstjórn sveitarfélaga á vef Sambands íslenskra sveitarfélaga](#) (þ.m.t. Evrópusáttmála um sjálfstjórn sveitarfélaga)





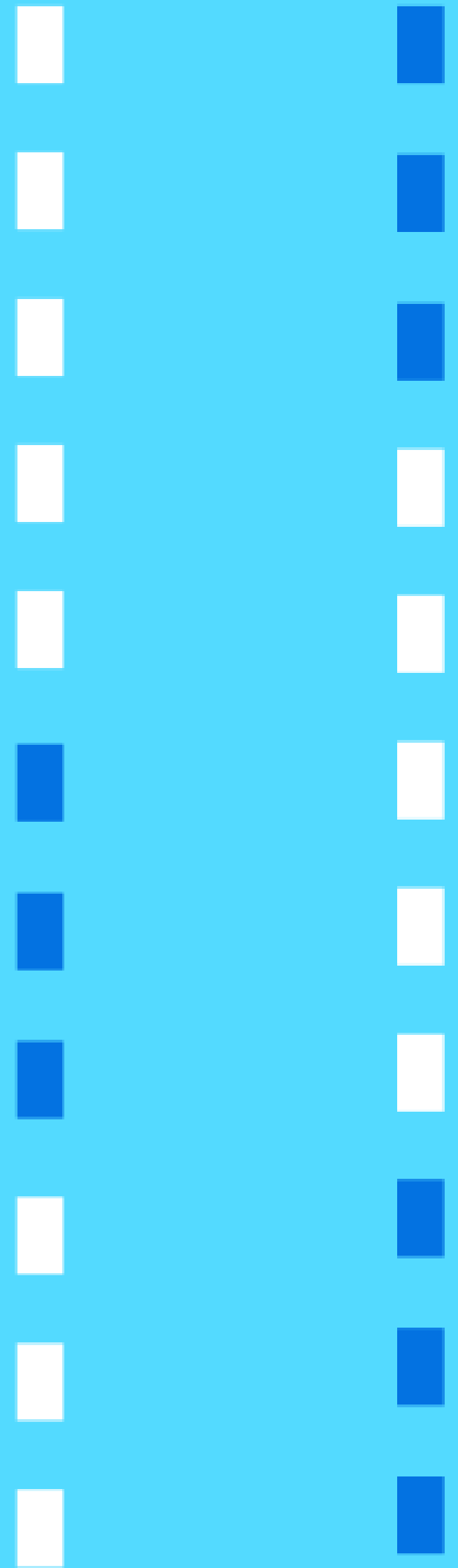
# Viðauki 2: Umfang & afmörkun verkefnis – Áskoranir stefnu

## Hnattrænar áskoranir kalla á aðlögun og skýrari stefnumótun

- Hnattvæðing, hnattrænar áskoranir, örar breytingar og aukið alþjóðlegt hlutverk borga kallar á sífellda aðlögun þeirra og skýrari stefnumótun.

## Alþjóðastefna Reykjavíkurborgar þarf að ávarpa:

- Hvaða grunngildi borgin hefur að leiðarljósi í alþjóðamálum.
- Hvaða grunnviðmið stýra ákvörðunum og verkefnavali.
- Hvaða ímynd borgin vill sýna út á við.
- Hverju borgin vill áorka á heimsvísu.
- Hvað borgin vill fá út úr alþjóðlegu samstarfi og hvað hún vill gefa af sér.





# Viðauki 2: Umfang & afmörkun verkefnis – Gildistími & ábyrgð

## Alþjóðastefna Reykjavíkur til 2030

- Alþjóðastefna Reykjavíkur gildir til 2030.

## Skrifstofa borgarstjóra og borgarritara:

- Ber heildarábyrgð á stefnunni, innleiðingu hennar og eftirfylgni.
- Ber ábyrgð á að endurskoða markmið og aðgerðir stefnunnar eftir því sem ástæða þykir til á gildistíma hennar.
- Ber ábyrgð á innleiðingu fyrstu aðgerðaáætlunar og reglubundinni endurskoðun aðgerðaáætlunar í samráði við fagsvið og faghóp Reykjavíkurborgar um alþjóðamál.

## Fagsvið, kjarnasvið og miðlægar skrifstofur borgarinnar:

- Bera ábyrgð á innleiðingu stefnunnar í eigin starfsemi og skal útfærsla hennar á hverju sviði fyrir sig staðfest af hlutaðeigandi ráði, sbr. aðgerð 1 í aðgerðaáætlun stefnunnar.





# Viðauki 3: Stöðumat 2018-2020 Tímalína

## Október 2018

- Minnisblað alþjóðafulltrúa um stöðu og þróun alþjóðasamskipta Reykjavíkurborgar lagt fram á fundi borgarstjórnar 2. október 2018.\*

## Desember 2018

- Hugarflugsfundur stýrihóps þar sem m.a. var rætt um stöðu mála.
- Fagsvið og miðlæggar skrifstofur beðnar um eftirfarandi upplýsingar:
  1. Uppfærsla á yfirliti yfir samninga, aðildir að formlegum samtökum og e.a. alþjóðlegum verkefnum.
  2. Hvernig framkvæmd nágildandi stefnu hefur verið háttað ásamt helstu kostum hennar og göllum
  3. Tölfræði alþjóðasamskipta.

## Febrúar 2019

- Í upphafi árs 2019 voru haldnar tvær vinnustofur:
  - með starfsfólki frá fagsviðum og miðlægum skrifstofum
  - með ytri hagsmunaaðilum: fulltrúum B-hluta fyrirtækja, ráðuneyta og nokkurra stofnana og samtaka

## Vor 2019

- Vorið 2019 var upplýsingaöflun fylgt eftir og stjórnendur og sérfræðingar beðnir um að leggja mat á alþjóðastarfið með því m.a. að svara spurningum um samspil stefna og alþjóðastarfs ásamt þáttum sem einnig voru áberandi í vinnustofum starfsfólks og hagsmunaaðila, s.s. fyrirkomulag alþjóðamála, áhrif, mörkun og þekkingarmiðlun.

## Haust 2019

- Áframhaldandi uppæsla á yfirliti alþjóðlegra skuldbindinga sviða og skrifstofa.

\* Sjá Minnisblað: [Endurskoðun á stefnu Reykjavíkurborgar í erlendum samskiptum, 14. september 2018.](#)



# Viðauki 3: Stöðumat 2018-2020

## Samantekt stöðumats

Samantekt á yfirliti samninga, aðilda og þátttöku, framkvæmd núverandi stefnu og tölfræði alþjóðlegs samstars.

### Yfirlit aðilda sviða og skrifstofa að samningum, samtökum og e.a. þátttöku í verkefnum\*

- 13 samningar/sáttmálar, 39 formleg samtök og 124 atriði undir annað samstarf
- Tölurnar benda mögulega til vaxtar í alþjóðlegu samstarfi miðað við fyrri ár...
- ...en yfirlitið er gloppótt og vöxturinn gæti helgast af nákvæmari talningu í seinni tíð. Yfirlitið þarfnast nánari skoðunar og reglulegrar uppfærslu.

### Núverandi stefna í erlendum samskiptum: Mat sviða og skrifstofa á kostum/göllum við framkvæmd\*\*

- Stefnan er almenn, stutt og skýr og rímar ágætlega við margt í starfseminni...
- ...en var ekki innleidd með markvissum hætti og er lítt sýnileg.
- ...og að mörgu leyti orðin úrelt og ófullnægjandi, t.d. varðandi þróun alþjóðamála almennt, málaflokka, tækifæra fyrir starfsstöðvar og styrkjasókn.

### Tölfræði: Mat fagsviða og miðlægra skrifstofa á tölfræði um alþjóðasamskipti\*\*\*

- Lykiltölur vantar eða eru ekki samræmdar, t.d. um heimsóknir og utanlandsferðir.
- Bent var á að ráðning sérstaks verkefnastjóra alþjóðlegs samstarfs og styrkja á skóla- og frístundasviði hefði eflt upplýsingaöflun og styrkt áætlanagerð og styrkjasókn.

\* Sjá nánar í [Ítarefni: Stöðumat 2018-2020 – Yfirlit aðilda](#) á glæru 67 og [Alþjóðlegt samstarf – Listi yfir aðildir Reykjavíkurborgar – Samtök, samningar og verkefni](#).

\*\* Sjá nánar í [Ítarefni: Stöðumat 2018-2020 – Stefnan í dag](#) á glæru 68.

\*\*\* Sjá nánar í [Ítarefni: Stöðumat 2018-2020 – Tölfræðin](#) á glæru 69.





# Viðauki 3: Stöðumat 2018-2020

## Samantekt stöðumats

Samantekt á vinnustofum starfsfólks og ytri hagsmunaaðila sem og á mati stjórnenda og sérfræðinga fagsviða og miðlægra skrifstofa á alþjóðastarfinu.

**Vinnustofur starfsfólks og ytri hagsmunaaðila\*: Skýr þemu birtust í niðurstöðum hópa:**

- Þekking: Miðlun og öflun þekkingar til að fá samanburð, bæta starfið og skapa traust, víðsýni, skilning og virðingu.
- Áhrif: Borgin sinni hagsmunagæslu sinni. Hampa því sem vel er gert og ný stefna endurspeglar aðrar stefnur borgarinnar og gildi.
- Mörkun: Markaðssetning, vörumerki og samkeppnishæfni. Borgin sé aðlaðandi til búsetu, reksturs og heimsóknna. Ímynd.
- Fyrirkomulag: Hýsing málaflokksins. Samhæfing og upplýsingamiðlun. Eftirfylgd stefnu. Skilvirkar snjallar lausnir. Fleira starfsfólk.

**Mat stjórnenda og sérfræðinga á starfinu í dag og jákvæðum þáttum þess\*\***

- Umfang: Margar stefnur (a.m.k. 27) tengjast alþjóðamálum og kalla á mikið samstarf, t.d. varðandi þjónustu sem borgin sækir
- Áhrif: Reykjavíkurborg hefur mikið fram að færa og mikið er leitað til hennar. Hún hefur þónokkur áhrif og reynir að sinna því.
- Þekking: Miðlun þekkingar, bæði starfsfólks og kjörinna fulltrúa, er fyrirferðarmikil og vekur athygli.
- Mörkun: Nefnt var að mörkunin fælist í verkefnum sjálfum og áherslum á málaflökka. Alþjóðastarf gæti markað borgina frekar.
- Marghliða samstarf: Borgin er virk í ýmsu marghliða samstarfi – og þvert á málefni. Starfsstöðvar oft sjálfstæðar í starfi.
- Tengslanet: Norrænt tengslanet gamalgróið og mikilvægt. Einnig eru persónuleg tengslanet verðmæt og gagnast oft best.
- Aukið alþjóðastarf styrkir stefnur og starfsemi – en það gerist ekki án fleira starfsfólks eða forgangsröðunar í alþjóðastarf.
- Virði verkefna: Verkefni valda álagi á kerfið og mörgu er hafnað – stjórnendur leggja huglægt mat á verkefni.
- Aukin samkeppnishæfni vinnustaðar: Alþjóðlegt samstarf eykur starfsþróunarmöguleika og gerir vinnustaðinn meira spennandi.

- Sjá nánar í [Ítarefni: Stöðumat 2018-2020 – Vinnustofur](#) frá glæru 70.

\*\* Sjá nánar í [Ítarefni: Stöðumat 2018-2020 – Starfsemin í dag](#) á glæru 73 til 75.



# Viðauki 3: Stöðumat 2018-2020

## Samantekt stöðumats

Samantekt á mati stjórnenda og sérfræðinga fagsviða og miðlægra skrifstofa á því hvað megi bæta í alþjóðastarfinu.

### Mat stjórnenda og sérfræðinga á því hvað megi bæta í starfinu

- Alþjóðastarfið er of viðbragðsdrifið – borgina skortir afl til frumkvæðis.
- Þekkingarmiðlun er í ójafnvægi – miklu er miðlað en minna sótt. Sækja þarf meiri þekkingu út.
- Gögn og viðmið/samanburð við erlendar borgir vantar. Einnig innsýn í aðferðir og stefnur. Vakta þarf betur umræðu og lagasetningu erlendis.
- Virkari og sýnilegri styrkjasókn. Auka samstarf um rannsóknir og þátttöku í samstarfsáætlunum. Skýrari forystu um þetta.
- Aukinn sýnileika og samhljóm milli orða og aðgerða. Skerpa á sérstöðu og skýra hvað borgin standi fyrir í heild sinni. Miðla því betur.
- Öflugri miðlun á erlendum tungumálum. Kynna þarf starfsemi og stefnur betur – ekki síst á ensku.
- Virkari forgangsröðun með áherslu á kjarnaþjónustu og sérstöðu.
- Virði verkefna – Skýrari viðmið, öflugra mat og virkari forgangsröðun til að tryggja ávinning.
- Efla miðlæga forystu og yfirsýn. Leiðbeina betur um tilgang með alþjóðlegu samstarfi.
- Efla utanumhald, samhæfingu og skilvirkni. Sérstaka starfsmenn til að sinna alþjóðlegu samstarfi. Efla samstarf sviða og byggja brýr.
- Auka þjónustu við kjörna fulltrúa – t.d. vegna ferðalaga og móttaka og til að setja þá inn í ýmis alþjóðamál.
- Styrkja, samhæfa og snjallvæða utanumhald utanlandsferða, heimsóknna og móttaka.
- Huga betur að umhverfisáhrifum alþjóðastarfs.
- Sjá nánar í [Ítarefni: Stöðumat 2018-2020 – Atriði sem mætti bæta](#) á glærum 76 til 78.



# Viðauki 4: Sviðsmyndagreining KPMG frá 2018

## Meginstraumar og drifkraftar Reykjavíkurborgar

Fjöldargir drifkraftar hafa áhrif á framtíðina. Þeir hreyfa við okkur og breyta starfsumhverfi okkar, stundum án þess að við áttum okkur á því. Í verkferlinu voru dregnir fram þeir drifkraftar sem voru taldir hafa mikil áhrif á þróun starfsumhverfis Reykjavíkurborgar á næstu árum.

### Íbúasamsetning og innflytjendur

Hver verður fjöldi íbúa og hlutfall innflytjenda? Verður borgin í stakk búin að sinna ólíkum þörfum íbúa sinna, jafnt ungra sem og þeirra sem eldri eru og ekki hvað sist innflytjenda.

### Menntamál, nýsköpun og tækniþróun

Hvernig munu menntamál þróast? Verður áhersla á nýsköpun og tækniþróun í Reykjavík eða hægir á henni?

### Samgöngumál

Hvernig verður samgöngum háttáð í framtíðinni? Mun einkabíllinn halda sínu eða munu hággæða almenningsamgöngur vaxa? Hvað með sjálfkeyrandi farartæki og flugvöllinn?

### Sveigjanleiki samfélagsins

Framundan eru miklar breytingar í atvinnuháttum og íbúapróun. Hver verður geta samfélagsins til aðlögunar að þeim fjölmörgu breytingum sem kunna að blasa við?

### Velferðarmál

Hvernig munu áherslur í velferðarmálum þróast?

### Atvinnulíf

Hverjar verða meginstoðir atvinnulífs í borginni í framtíðinni? Mun fjórða iðnbýllingin hafa mikil áhrif?

### Lifsgæði, aðdráttarafli og ímynd höfuðborgarinnar

Fyrir hvað verður Reykjavík þekkt í framtíðinni og hvað mun laða íbúa til hennar?

### Íbúða- og atvinnuhúsnæðismál

Verður jafnvægi í framboði og eftirspurn húsnæðis í borginni?

### Umhverfismál

Munu umhverfismál verða ofarlega í hugum borgarbúa á komandi árum – og þá hvaða þættir helst?

### Alþjóðleg þróun

Munu ríki heims reka verndarstefnu með tilheyrandi tollmúrum og hindrunum, eða verður frjálst flæði á bæði vörum og vinnuafli milli landa og heimsálfa?

## Helstu drifkraftar Reykjavíkurborgar

### Drifkraftar móta umhverfið

Valdir voru tveir megin drifkraftar til að ramma inn sviðsmyndirnar. Annar þeirra fjallar um sveigjanleika samfélagsins og hversu móttækilegt það er til að takast á við breytingar. Hinn snýr að alþjóðlegri þróun og hvaða áhrif hún kann að hafa á starfsumhverfi Reykjavíkur.







# Viðauki 4: Sviðsmyndagreining KPMG frá 2018

Sviðsmyndagreiningin styður við að Reykjavíkurborg ætti að leggja áherslu á innri aðlögunarhæfni og opið alþjóðasamfélag

## Fjórar ólíkar sviðsmyndir

Þegar drifkröftunum er steypt saman verða til fjórar sviðsmyndir sem lýsa starfsumhverfi Reykjavíkur út frá mismunandi þróun drifkraftanna. Hverri sviðsmynd var gefið lýsandi nafn í takt við þá þróun sem hún fjallar um.







# Viðauki 4: Sviðsmyndagreining KPMG frá 2018

Sviðsmyndagreiningin styður við að Reykjavíkurborg ætti að leggja áherslu á innri aðlögunarhæfni og opið alþjóðasamfélag

	Eyland		„Ekki tilbúin“		Á eigin vegferð		Land tækifæranna	
	Ríkjablokkir	Tregða	Opið alþjóðasamfélag	Tregða	Ríkjablokkir	Aðlögunarhæfni	Opið alþjóðasamfélag	Aðlögunarhæfni
Íbúasamsetning og nýbúar	Samfélagið eldist, fólksfækkun. Færri nýbúar. Önbreyttur eftirlaunaaaldur.		20% íbúa eru innflytjendur. Menntaðir Íslendingar flytja erlendis og minna menntaðir innflytjendur seljast að.		Jafnvægi í samsetningu íbúa og útsvarsgreiðenda. Styrð fjölgun menntaðra innflytjenda utan ESB. Hæri lífeyristökualdur.		Fjölbreytt, mikil aðsókn innflytjenda með fjölbreyttan bakgrunn.	
Menntamál, nýsköpun og tækniþróun	Einsleit og takmörkuð tækifæri til menntunar, staðbundin nýsköpun. Vaxandi spekileki.		Menntakerfið þróað hægt. Tækniþróun róleg. Verulegur spekileki.		Mikil nýsköpun, minni atgervisflótti, öflugt framboð innlestrar menntunar.		Íbúar sækja sér menntun um allan heim. Nútímalegt innlent menntakerfi. Nýsköpun og listir.	
Atvinnulíf	Útflutningsgreinar dragast saman. Milliríkjavíðskipti byggjast í vaxandi mæli á vöruskiptum. Dregur úr ferðaþjónustu. Þjóðleg menning og listir, orka, smáíðnaður og þjónusta.		Matvælaíðnaður, stóriðja, veruleg en jafnframt viðkvæm ferðaþjónusta, (Massa-ferðaþjónusta).		Nýsköpun, framleiðsla og tækniþróun. Sérhæfð ferðaþjónusta og aðrar þjónustu- og hugvitsgreinar. Samdráttur hefðbundinna útflutningsgreina.		Tæknivæddar útflutningsgreinar og mikill hraði. Aukin frumkvöðlastarfsemi. Ferðaþjónusta, umhverfis- og auðlindamálefni.	
Samgöngumál	Hefðbundin bílasamfélag.		Hægfara innleiðing vistvænna farartækja. Einkabíllinn í forgangi		Orkuskipti, fjölbreyttari ferðamátar og hágæða almenningssamgöngur.		Rafknúin farartæki, sjálfkeyrandi bílar, hágæða almenningssamgöngur, deilihagkerfi.	
Lifsgæði og aðdráttarafl höfuðborgarinnar	Stytti vinnuvika. Minnkandi hagsæld. Þjóðleg menning, vaxandi nægjustemi.		Mismunandi eftir þjóðfélagshópum. Vaxandi ójöfnuður.		Hátt atvinnustig, höfuðborgarsvæðið eitt sveitarfélag.		Aðlaðandi umhverfi, mikil atvinnuöguleikar í umhverfisvænu landi.	
Velferðarmál	Samkennd og nálægð. Álag á grunnþjónustu og erfitt fyrir borgina að uppfylla kröfur.		Auknar kröfur og nýjar áskoranir.		Minni þrýstingur á velferðakerfið, kostnaðarlegt hagræði í sameinuðum sveitarfélögum.		Markviss einstaklingsmiðuð þjónusta. Eldra fólk lengur á vinnumarkaði.	
Íbúða- og atvinnuhúsnæðismál	Nægt framboð og lægra verð.		Vaxandi eftirspurn eftir fjölbreyttu húsnæði.		Aukinn þéttleiki, færri fermetrar á mann. Öflugur leigumarkaður.		Hagkvæmar og fjölbreyttar lausnir, deilihagkerfi	
Umhverfismál	Umhverfismál ekki í forgangi.		Takmörkuð umhverfisvitund.		Mikil áhersla á flokkun sorps. Rík umhverfisvitund íbúa.		Aukin meðvitund, ábyrgari umhverfismál, nýsköpun og sjálfbærni.	
Ímynd Reykjavíkurborgar	Staðnað, ofvaxið sveitaþorp.		Fjölþjóðleg borg. Órói vegna mikilla breytinga á íbúasamsetningu.		Reykjavík er dýr, spennandi og eflirsóknarverð.		Umhverfisvæn heimsborg	



# Ítarefni: Stöðumat 2018-2020

## Yfirlit aðilda

Uppfært yfirlit fagsviða og miðlægra skrifstofa um aðild að samningum, samtökum og e.a. þátttöku í verkefnum.

### Mögulegar vísbendingar um vöxt í alþjóðlegu samstarfi...

- Í febrúar 2020 höfðu borist svör frá 8 sviðum og skrifstofum af þeim 13 sem upphaflega voru beðin um að svara.
- Listinn er ekki tæmandi en ætti að gefa nokkuð góðar vísbendingar um stöðuna þar sem upplýsingar bárust frá þeim sviðum og skrifstofum þar sem samanlagt má ætla að meginþungi alþjóðastarfs fari fram. Um er að ræða:
  - 13 aðildir að samningum og sáttmálum (15 árið 2016).
  - 39 aðildir að formlegum samtökum (31 árið 2016 og 22 árið 2003)
  - 124 atriði sem flokkuð eru sem annað samstarf og verkefni (35 árið 2016)

### ...en yfirlitið er bæði gloppótt og allt eins til marks um nákvæmari talningu í seinni tíð

- Sé litið til talna fyrri ára mætti freistast til að halda að um talsverða aukningu sé að ræða.
  - Aukningin skýrist þó allt eins af nákvæmari talningu. Listinn er verkfæri í þróun og hefur með tímanum orðið ítarlegri og fullkomnari.
  - Hins vegar þarf að skýra skilgreiningar og samræma gögn, koma þannig í veg fyrir of- eða vantalningu og ná fram sameiginlegum skilningi um hvað nákvæmlega sé verið að mæla, ekki síst er varðar annað samstarf og verkefni.
  - Eins þarf að staga í upplýsingagöt (t.a.m. svið og skrifstofur sem vantar) og uppfæra listann reglulega.
- 
- Þar til þessi vinna hefur farið fram skyldi forðast að draga eindregnar ályktanir af gögnunum um vöxt eða samdrátt í alþjóðastarfi á milli ára.



# Ítarefni: Stöðumat 2018-2020

## Stefnan í dag

**Mat fagsviða og miðlægra skrifstofa á kostum og göllum við framkvæmd núverandi stefnu í erlendum samskiptum.**

**Stefnan er stutt og skýr og rímar ágætlega við margt...**

- Stefnan er nokkuð almenn og rúmar þ.a.l. að einhverju leyti þau fjölbreyttu alþjóðasamskipti sem einkenna borgina í dag. Margt í stefnunni á sér hljómgrunn í starfsemi sviða og skrifstofa og verkefni þeirra ríma oft við markmið hennar.
- Eins er hún stutt og skýr.

**...en er lítt sýnileg og var ekki framkvæmd**

- Ekki virðist hafa verið unnið markvisst eftir stefnunni af þeim ástæðum helstum að hún hafi lítið sem ekkert verið kynnt og henni hafi ekki verið fylgt eftir.
- Stefnan hefur þ.a.l. ekki verið útfærð eða staðfest í borgarkerfinu.

**...og er orðin úrelt og ófullnægjandi**

- Stefnan er komin til ára sinna og þarfnast uppfærslu. Ávarpa þarf málaflokka beint, s.s. skóla- og frístundamál.
- Of mikið er horft til tvíhliða samskipta milli borga eða samvinnu á reglubundnum samstarfsvettvangi borga en minna til þeirra tækifæra sem standa starfsstöðvum borgarinnar til boða. Þannig vantar markvissari umfjöllun um styrkjasókn í norrænt og evrópskt samstarf á borð við Nordplus og samstarfsáætlanir Evrópusambandsins.
- Stefnan endurspeglar vart þróun síðustu ára með sístækkandi hlutverki borga á alþjóðavettvangi.



# Ítarefni: Stöðumat 2018-2020

## Tölfræðin

**Mat fagsviða og miðlægra skrifstofa á tölfræði um alþjóðasamskipti.**

### **Lykiltölur vantar eða eru ekki samræmdar**

- Ekki er til staðar samræmd skráning upplýsinga um alþjóðasamskipti, t.d. um heimsóknir og utanlandsferðir.
- Mjög misjafnt er eftir sviðum og skrifstofum hvort teknar eru saman lykiltölur varðandi alþjóðasamskipti.

### **Heimsóknir**

- Í sumum tilfellum er haldið utan um allar upplýsingar varðandi móttökur og heimsóknir erlendra gesta, t.a.m. um kynningar og fræðslu sem haldnar eru við þau tilefni.
- Í öðrum tilfellum eru til listar yfir heimsóknir.
- Í enn öðrum tilfellum er um talsverðan fjölda heimsókna að ræða en slíkt ekki skráð sérstaklega.

### **Utanlandsferðir**

- Upplýsingum um utanlandsferðir starfsfólks Reykjavíkurborgar er haldið til haga, í vissum tilfellum jafnvel um kolefnisfótspor flugferða, en þó virðist framkvæmdin með nokkuð misjöfnum hætti. Þannig virðist nokkur munur á hvort og hvernig ársfjórðunglegum yfirlitum um utanlandsferðir er skilað.

### **Öflugra utanumhald með sérstökum starfskrafti styrkir áætlanagerð og styrkjasókn**

- Í þessu samhengi var nefnt að í kjölfar ráðningar sérstaks verkefnisstjóra alþjóðlegs samstarfs og styrkja á skóla- og frístundasviði hefði m.a. reynst unnt að taka saman upplýsingar um þátttöku starfsstaða innan sviðsins í Erasmus+ verkefnum. Þetta hefði styrkt alla áætlanagerð og styrkjasókn.





# Ítarefni: Stöðumat 2018-2020

## Vinnustofur

Í vinnustofum starfsfólks og ytri hagsmunaaðila í febrúar 2019 var unnið í hópastarfi og í ljós komu skýr þemu.

### Þekking

Markmið & aðgerðir um miðlun þekkingar

- Reykjavík læri af öðrum og miðli sinni þekkingu.
- Tilgangurinn að bæta stjórnsýslu og þjónustu og skapa traust, víðsýni, skilning og virðingu.
- Alþjóðlegt samstarf til að spegla okkur í öðrum borgum – sjá hvar við stöndum vel og hvar við þurfum að bæta okkur.

### Áhrif

Markmið & aðgerðir er varða áhrif og hagsmunagæslu

- Borgin sinni hagsmunagæslu sinni og sýni hvar hún skarar fram úr.
- Áhrif á alþjóðavettvangi endurspeglir stefnur borgarinnar í öðrum málaflokkum og verði til að styrkja innleiðingu þeirra.

### Mörkun

Markmið & aðgerðir um mörkun og ímynd

- Markaðssetning og vörumerkið Reykjavík og að samkeppnishæfni borgarinnar.
- Að borgin sé aðlaðandi til að búsetu, reksturs fyrirtækja og ferðamennsku.
- Hvernig borg Reykjavík á að gefa sig út fyrir að vera.



# Ítarefni: Stöðumat 2018-2020

## Vinnustofur

Í vinnustofum starfsfólks og ytri hagsmunaaðila í febrúar 2019 var unnið í hópastarfi og í ljós komu skýr þemu.

### Fyrirkomulag

Markmið & aðgerðir er varða fyrirkomulag alþjóðamála í stjórnkerfi Reykjavíkur.

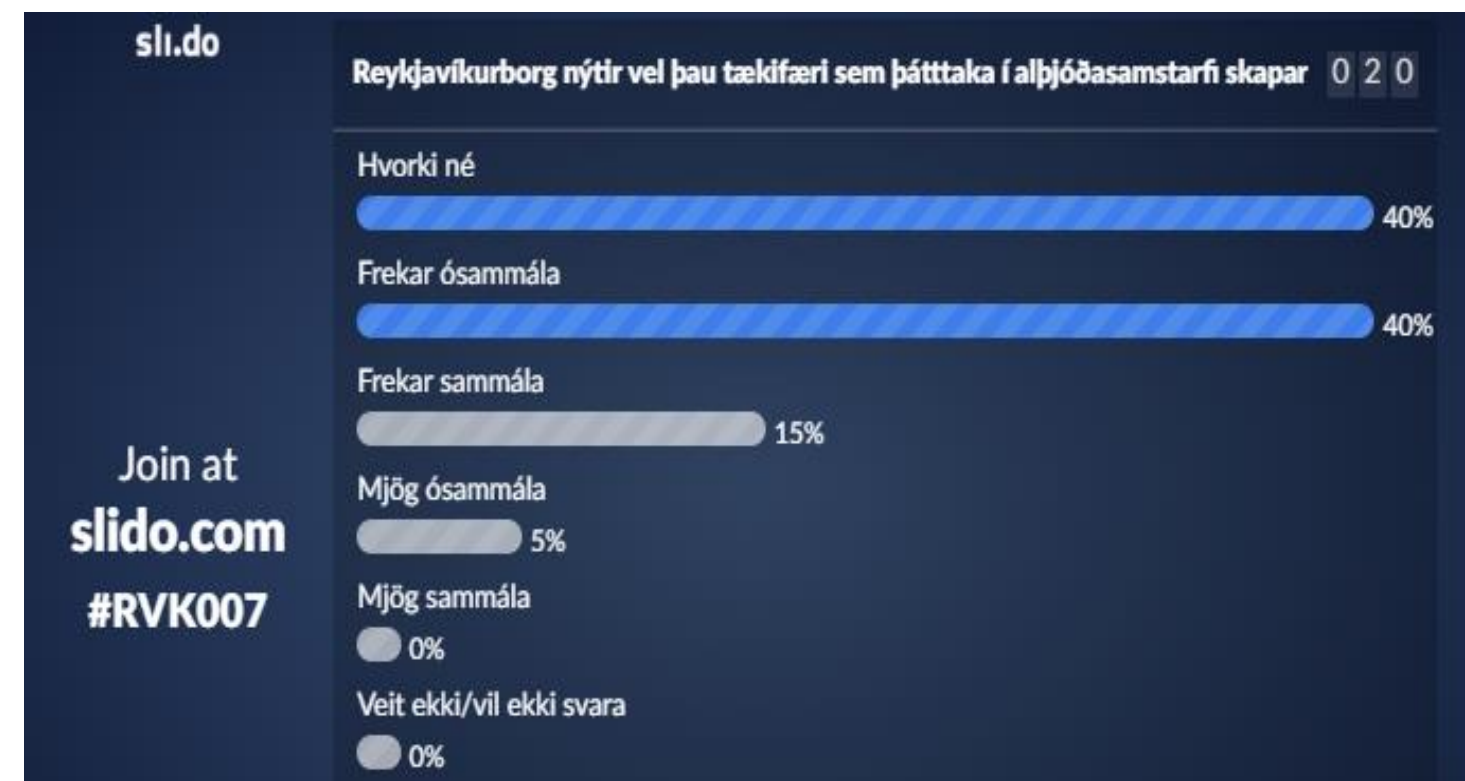
- Hvar málaflokkurinn er hýstur í stjórnkerfi Reykjavíkurborgar og með hvaða hætti.
- Áhersla á aukið samstarf innan kerfisins, stefna og markviss innleiðing hennar, handbók Reykjavíkurborgar um alþjóðlegt samstarf, skipulag og verkferlar, fjármagn og sókn í sjóði og styrktarfé og starfsmannaskipti.
- Verkfæri eins og umsóknargátt fyrir hópa sem vilja koma í heimsókn til borgarinnar og rafræna ferðaheimildagátt fyrir borgina.
- Þarf starfsfólk til að sinna málaflokknum og styrkjasókn og skýra framkvæmd um forgangsröðun (t.d. varðandi á mótum hvaða hópum er tekið)
- Aukið samstarf við aðila sem sinna alþjóðasamskiptum B-hluta félaga, ríkisins, Sambands íslenskra sveitarfélaga og fræðasamfélagsins.



# Ítarefni: Stöðumat 2018-2020

## Vinnustofur

Undir lok vinnustofu starfsfólks var það beðið um að taka afstöðu til þriggja fullyrðinga eða spurninga.





# Ítarefni: Stöðumat 2018-2020

## Starfsemin í dag

Mat stjórnenda og sérfræðinga á fagsviðum og miðlægum skrifstofum á alþjóðastarfinu í dag og jákvæðum þáttum þess. Spurt var og greint eftir svipuðum þemum og komu fram í vinnustofum starfsfólks og ytri hagsmunaaðila.

### Margar stefnur tengjast alþjóðamálum og kalla á mikið alþjóðlegt samstarf

- Þátttakendur nefndu 27 stefnur og drög að stefnum eða áætlunum sem þeir töldu að hefðu í för með sér alþjóðlegt samstarf, væri hægt að efla með alþjóðlegu samstarfi eða sem hefðu eitthvað fram að færa á alþjóðavettvangi.
- Flestir töldu umfangið mikið og meðal þeirra var nefnt að starfsemin væri slík að íslenskir þjónustuaðilar réðu ekki við þarfir borgarinnar. Sækja þyrfti þekkingu og gögn til erlendra aðila.

### Reykjavíkurborg hefur mikið fram að færa og mikið er leitað til hennar

- Nefnt var að áhrif stefna borgarinnar væru nokkur og margt sem veki athygli. Þetta væri kynnt bæði með því að fara út og taka á móti gestum.
- Reykjavíkurborg hefði almennt mikið fram að færa og erlendir aðilar væru áhugasamir um að læra af reynslu borgarinnar og leituðu mikið eftir samstarfi og um að koma í heimsóknir. Stundum væri um að ræða styrkt samstarf en stundum ekki.
- Nefnt var að borgin hefði lengi verið þiggjandi að þessu leyti en gæfi í dag mun meira af sér. Á þessu hefði orðið skýr breyting.

### Miðlun þekkingar er fyrirferðarmikil

- Flestir nefndu að alþjóðlega samstarfið snerist mikið um gagnkvæm þekkingarsamskipti sem gögnuðust starfseminni.
- Nefnt var að persónuleg samskipti gögnuðust stundum betur en t.a.m. að sækja ráðstefnur.
- Þekkingu er bæði miðlað af starfsfólki og kjörnum fulltrúum og það sem borgin hefur fram að færa vekur almennt athygli





# Ítarefni: Stöðumat 2018-2020

## Starfsemin í dag

Mat stjórnenda og sérfræðinga á fagsviðum og miðlægum skrifstofum á alþjóðastarfinu í dag og jákvæðum þáttum þess. Spurt var og greint eftir svipuðum þemum og komu fram í vinnustofum starfsfólks og ytri hagsmunaaðila.

### Mörkunin felst í verkefnunum

- Nefnt var að mörkun borgarinnar fælist í sjálfu sér í samstarfinu um þau verkefni sem borgin legði áherslu á í sínum málaflokkum.
- Einnig að dýnamískt alþjóðlegt samstarf gæti markað Reykjavík sem áhugaverðari borg og skemmtilegri vinnustað.

### Borgin er virk í margskonar marghliða samstarfi

- Nefnt var að borgin væri virk í margskonar marghliða samstarfi (samtökum) um ýmis málefnasvið og tæki þátt í upplýsinga- og þekkingarmiðlun og vinnustofum. Sumt krefðist mikillar verkefnavinnu og unnið væri saman á vinnufundum.
- Þá væri einnig í vaxandi mæli farið að taka þátt í marghliða samstarfi þvert á málaflokkana. Í þessu samhengi voru bæði nefnd húsnæðismál, sem snertu mörg svið, og forvarnarmál þar sem kæmu saman ólíkir aðilar, s.s. af skóla- og frístundasviði, íþróttasviði og tómsvundasviði og velferðarsviði, og vektu í sameiningu eftirtekt og áhuga. Þetta gæti verið dæmi um samstarf til eftirbreytni.
- Þá var nefnt að starfsstöðvar nyttu ákveðins sjálfstæðis í alþjóðlegu samstarfi og að oft væru einstaka starfsstöðvar í talsverðu samstarfi án sérstakrar aðkomu miðlægrar skrifstofu viðkomandi sviðs.

### Norrænt, persónuleg tengslanet á gömlum grunni

- Norrænt samstarf og gildi norræna tengslanetsins var oft nefnt. Samstarf sem hefði m.a. þróast í gegnum vinabæjasamstarf og reglubundna fundi og ráðstefnur.
- Samstarfið hvíldi oft á gömlum grunni og mikil verðmæti væru fólgin í persónulegu tengslaneti.
- Áherslan á norræna samstarfið hefði e.t.v. minnkað eitthvað í seinni tíð með samhliða aukinni áherslu á Evrópusamstarf.



# Ítarefni: Stöðumat 2018-2020

## Starfsemin í dag

Mat stjórnenda og sérfræðinga á fagsviðum og miðlægum skrifstofum á alþjóðastarfinu í dag og jákvæðum þáttum þess. Spurt var og greint eftir svipuðum þemum og komu fram í vinnustofum starfsfólks og ytri hagsmunaaðila.

### Aukið alþjóðastarf styrkir stefnur og starfsemi – en gerist ekki án fleira starfsfólks

- Flestir voru sammála um að aukið alþjóðlegt samstarf gæti styrkt starf og stefnur. Starfsfólk ræddi stefnur á alþjóðavettvangi, „seldi“ stefnur borgarinnar og lærði um stefnur af öðrum. Þetta auki samhug um stefnu og marksækni hennar.
- Aukið samstarf gæti t.d. skilað betri þekkingu og fyrirmyndum um nálganir og fyrirkomulag ýmissa málaflokkum, ekki síst þar sem ríki og héruð fara með málaflokka sem héraendis eru á könnu borgarinnar. Einnig málaflokka þar sem valdsvið og umboð innan borgarinnar sköruðust og/eða þar sem ólík svið þyrftu að koma að lausn verkefna.
- Styrkjasókn styrkir stefnur borgarinnar og aukin styrkjasókn myndi efla þær enn frekar.
- Ekki er mögulegt að auka alþjóðlegt samstarf nema með fleira starfsfólki.

### Verkefni valda álagi og mörgu þarf að hafna – huglægt mat lagt á virði verkefna

- Almenn er með virkum hætti reynt að taka á móti hópum og fara erlendis í samstarfsverkefni. Hins vegar þarf að beita nokkuð harðri forgangsröðun og hafna fjölda verkefna.
- Stjórnendur reyna sjálfir að meta virði alþjóðlegra verkefna, standa á bremsunni og grisja mikið. Oftast er matið huglægt en reynt að meta út frá tíma, kostnaði og trausti, t.d. hvort Reykjavíkurborg vilji leggja lag sitt við viðkomandi samstarfsaðila.

### Alþjóðlegt samstarf styrkir samkeppnishæfni vinnustaðarins

- Nefnt var að aukið alþjóðlegt samstarf styrkti starfsþróun starfsfólks og gerði vinnustaðinn meira aðlaðandi og spennandi.



# Ítarefni: Stöðumat 2018-2020

## Atriði sem mætti bæta

Mat stjórnenda og sérfræðinga á fagsviðum og miðlægum skrifstofum á því sem bæta þarf í alþjóðastarfinu. Spurt var og greint eftir svipuðum þemum og komu fram í vinnustofum starfsfólks og ytri hagsmunaaðila.

### Alþjóðastarfið er of viðbragðsdrifið – okkur skortir afl til frumkvæðis

- Nefnt var að Reykjavíkurborg væri of viðbragðsdrifin í alþjóðlegu samstarfi og skorti frumkvæði.

### Þekkingarmiðlun í ójafnvægi – miklu miðlað en minna sótt

- Starfið snerist fremur um að miðla af þekkingu en að afla hennar, oftast í gegnum heimsóknir erlendra aðila til Reykjavíkur en þó einnig með ferðum til útlanda. Borgin miðli mikilli þekkingu þegar eftir væri kallað en þyrfti sjálf að geta sótt meiri þekkingu og kunnáttu. Styðja þyrfti betur við að skoða fyrirmyndir og bjóða upp á lausnir. Greina og para borgina betur við þá aðila sem leystu sambærilegar áskoranir best.

### Gögn og viðmið/samanburð vantar

- Nefnt var að oft vantaði gögn og viðmið/samanburð við erlendar borgir en þetta væru þættir sem þyrfti að efla til muna til að gera borgina samanburðarhæfa þannig að hægt væri að vinna markvisst að framgangi mála. Þá þyrfti að vakta betur ráðstefnur, fræðsluefni, umræðu, lagasetningu o.fl. í öðrum borgum og ríkjum (t.d. á Norðurlöndum) til að fá raunverulega innsýn í aðferðafræði og stefnur.

### Virkari og sýnilegri styrkjasókn, samstarf um rannsóknir og þátttöku í samstarfsáætlunum

- Fram kom ákall um að efla frekar styrkjasókn og samstarf um rannsóknir. Til að undirbyggja það þyrfti skýrari forystu og hugarfarsbreytingu í kerfinu. Víða væri unnið ötullega að þessum þáttum með góðum árangri en þó nefnt að borgin færi á mis við mikla þekkingu og fjármagn.
- Öflug styrkjasókn kalli á mikla vinnu og sérstök stöðugildi því byggja þurfi upp og viðhalda sérfræðiþekkingu og öfluggu tengslaneti.
- Búa þurfi þannig um hnútana að starfsfólk í borgarkerfinu geti leitað stuðnings og ráðgjafar sérfræðinga á þessu sviði.
- Eins þyrfti að efla kynningu á þessum þáttum meðal starfsfólks.



# Ítarefni: Stöðumat 2018-2020

## Atriði sem mætti bæta

Mat stjórnenda og sérfræðinga á fagsviðum og miðlægum skrifstofum á því sem bæta þarf í alþjóðastarfinu. Spurt var og greint eftir svipuðum þemum og komu fram í vinnustofum starfsfólks og ytri hagsmunaaðila.

### Aukinn sýnileika og samhljóm milli orða og aðgerða

- Skýra þyrfti hvað Reykjavíkurborg stendur fyrir í heild sinni. Skerpa á sérstöðu og einkennum og koma starfinu og þátttöku í verkefnum miklu skýrar til skila, t.d. á vefsvæði borgarinnar. Þá þyrfti að vera samræmi milli stefnu, verka og því sem væri miðlað.

### Öflugri miðlun á erlendum tungumálum

- Kynna þyrfti starfsemina og stefnurnar betur og miðla betur efni á erlendum tungumálum, ekki síst ensku.

### Virkari forgangsröðun með áherslu á kjarnaþjónustu og sérstöðu

- Reyna ekki að gera allt en leggja áherslu kjarnaþjónustu og nota alþjóðlegt samstarf til að bæta hana.

### Virði verkefna – skýrari viðmið, öflugra mat og virkari forgangsröðun

- Kallað var eftir skýrari viðmiðum og öflugra mati á þátttöku í verkefnum til að tryggja betur ávinning. Rætt um matsblöð/gátlista vegna ákvarðana um þátttöku í starfi samtaka, hýsingu ráðstefna, viðburða o.þ.h.

### Efla miðlæga forystu og yfirsýn

- Fram kom að þótt flestir væru skynsamir í verkefnavali mætti til muna styrkja og skýra miðlæga sýn og forystu í alþjóðamálum og leiðbeina betur um tilgang með alþjóðlegu samstarfi (t.d. með borgarstefnu).
- Styrkja þurfi miðlæga yfirsýn, t.d. yfir tengiliði, til að miðla til sviða og skrifstofa.





# Ítarefni: Stöðumat 2018-2020

## Atriði sem mætti bæta

Mat stjórnenda og sérfræðinga á fagsviðum og miðlægum skrifstofum á því sem bæta þarf í alþjóðastarfinu. Spurt var og greint eftir svipuðum þemum og komu fram í vinnustofum starfsfólks og ytri hagsmunaaðila.

### Efla utanumhald, samhæfingu og skilvirkni – innri samstarfsvettvangur

- Nefnt var ótvírætt gildi þess að hafa sérstaka starfsmenn á sviðum til að sinna alþjóðlegu samstarfi og styrkjasókn. Þetta væri lykilatriði til að sækja fjármagn inn í verkefni, koma verkefnum á framfæri og styðja starfsfólk í alþjóðastarfi, s.s. styrkjasókn.
- Þátttakendur nefndu að oft hefði alþjóðlegt samstarf einkennst af því að unnið væri í sílóum.
- Leiða þurfi betur saman þá aðila og krafta sem þegar væru til staðar í alþjóðastarfi. Koma þyrfti á samráðsvettvangi til að finna snertifleti, byggja brýr milli sviða og auka samvinnu og samhæfingu.

### Auka þjónusta við kjörna fulltrúa

- Kallað var eftir aukinni þjónustu við kjörna fulltrúa, t.d. vegna ferðalaga og móttaka og svo betur væri hægt að upplýsa þá og setja fljótt og örugglega inn í ýmis alþjóðamál (t.d. í samskiptum við fulltrúa erlendra ríkja og borga).

### Styrkja, samhæfa og snjallvæða utanumhald utanlandsferða, heimsókna og móttaka

- Sumstaðar er gott utanumhald um ferðabókanir en einfalda þyrfti kerfið, bæta utanumhald og koma á rafrænum ferðaheimildum.
- Þarf betra utanumhald og samhæfingu þvert á kerfið um mikinn fjölda heimsókna erlendra aðila. Nýta má upplýsingakerfi og setja upp miðlæga gátt fyrir erlendar heimsóknir.
- Fram komu efasemdir um að þekkingarheimsóknir hingað, sem greitt væri fyrir, væru rétti farvegurinn. Það væri einfaldlega of hár þröskuldur fyrir suma sem hingað vildu sækja þekkingu.

### Huga betur að umhverfisáhrifum alþjóðastarfs

- Huga að kolefnisspori ferðalaga og spyrja sig ávallt að því hvort ferðalög væru nauðsyn.



# Ítarefni: Tengslanet & samstarf

Í alþjóðlegu samstarfi leggur Reykjavík áherslu á:

## **Evrópusamstarf**

- Eurocities
- Samstarfsáætlanir ESB
- Sveitarstjórnarvettvangur EFTA
- Uppbyggingarsjóður EES
- Sveitarstjórnarþing Evrópuráðsins

## **Norrænt samstarf**

- Norrænu höfuðborgirnar
- Norðurlandaráð/Norræna ráðherranefndin
- Vestnorrænt samstarf

**Upprunalönd og -borgir íbúa af erlendum uppruna í Reykjavík**

**Tilflutningslönd og –borgir Reykvíkinga og Íslendinga erlendis**

## **Annað marghliða samstarf**

- Bloomberg Harvard City Leadership Initiative
- OECD Mayors Initiative for Equal Growth
- Re-inventing Cities (C-40)

## **Aðrir samstarfsaðilar:**

- Dóttur- og hlutdeildarfélag Reykjavíkurborgar
- Íslenska ríkið
- Samband íslenskra sveitarfélaga
- Samtök sveitarfélaga á höfuðborgarsvæðinu
- Systra- og samstarfsborgir (núverandi)
- Samfélög Íslendinga erlendis
- Aðila vinnumarkaðarins
- Fræða- og nýsköpunarsamfélagið

• Hér má sjá [yfirlit](#) yfir aðildir að samtökum, samningum/sáttmálum og ýmsum samstarfsverkefnum.