

STEFNA BORGARBÓKASAFNSINS  
2021-2024

Opíð  
RÝMI  
ALLRA

LÝÐRÆÐISVETTvangur með sjálfbærni & nýsköpun að leiðarljósi

# STEFNA

## BORGARBÓKASAFNSINS

### 2021-2024

**Opið rými allra** er yfirskrift stefnu Borgarbókasafnsins og endurspeglar gildi safnsins, hlutverk og markmið sem þjónustustofnun fyrir borgarbúa.

**Framtíðarsýn** lýsir stöðu og vægi bókasafnsins til langs tíma litið. Við setjum okkur markmið sem taka mið af áherslum til næstu þriggja ára.

**Aðgerðir** eru leiðir til að ná settum markmiðum.

Við störfum með hönnunarhugsun að leiðarljósi til að koma sem best til móts við þarfir íbúa Reykjavíkur og starfsfólk safnsins í þróun þjónustu, upplýsingamiðlunar og uppbyggingu starfsstaða.

# FRAMTÍÐARSÝN

## HUGSAÐU ÞÉR STAÐ...

þar sem allir eru velkomnir og það kostar ekkert inn. Stað þar sem þú getur verið eins og þú ert og leitað athvarfs frá amstri dagsins.

Í samtali við aðra, sem þú hefðir annars ekki hitt, fæðast hugmyndir og þú uppgötvar eitthvað nýtt.

Á þessum stað er þér meira en velkomið að deila því sem þú hefur – hugmyndum, reynslu og hæfni. Þegar þú gengur út, finnst þér þú tilheyra einhverju stærra, vita og skilja aðeins meira. Þú býrð að upplifun á rými sem endurspeglar samfélagið okkar.

Bókasafnið getur verið þessi staður; samfélagsrými og þátttökugátt þar sem við deilum sögum, menningu og upplifun.

GILDI GAGNVART  
STARFSFÓLKI →



HLUSTUN



FAGMENNASKA



VIÐING



JÁKVÆÐNI



NÝSKÖPUN



HLÝJA



FORDÓMALEYSI



JÖFNUÐUR

← GILDI GAGNVART  
NOTENDUM

# HLUTVERK

TENGL  
SAMTAL  
UPPLIFUN

SKAPA

DEILA

SÖGUM  
ÞEKkingu  
MENNINGU

JAFNA

EFLA

AÐSTÖÐU  
AÐGENGI  
TÆKIFÆRI

LÆSI Í SINNI VÍÐUSTU MÝND  
LÝÐRÆÐISLEGA ÞÁTTÖKU  
SAMFÉLAGSLEGA NÝSKÖPUN

**Borgarbókasafnið er opið rými allra.** Það rúmar því ekki rasisma, hatursorðræðu, áreitni eða ofbeldisfulla hegðun. Hér berum við virðingu hvert fyrir öðru.

...

**Með hlýju og fordómaleysi** mætum við notendum á þeim stað sem þeir eru. Við leitumst við að greiða leiðir að upplýsingum og skapa vettvang sem tengir borgarbúa saman. Í starfi erum við meðvituð um jaðarsetningu ákveðinna hópa og leitum leiða til að jafna aðstöðumun hvað varðar aðgengi og tækifæri til þátttöku í lýðræðissamfélagi.

# OPIÐ RÝMI ALLRA

LÝÐRÆÐISVETTvangur með sjálfbærni  
& nýsköpun að leiðarljósi

## ÁHERSLUR

1   
**ÞÁTTAKA ALLRA**  
SAMTAL - RÆKT - SKÖPUN

2   
**SJÁLFBÆRT SAMFÉLAGSRÝMI**  
ÖRYGGI - VELLÍÐAN - TENGL

3   
**AÐGENGI ALLRA**  
ÞJÓNUSTA - AÐSTADA - ÞEKking

4   
**UPPBYGGING**  
VISTVÆN - MANNVÆN - EFTIRSKOVARVERÐ





# 1 ÞÁTTAKA ALLRA

SAMTAL – RÆKT – SKÖPUN

## MARKMIÐ

Safnið er lifandi umhverfi sem býður upp á samtal við notendur og starfsfólk og hvetur til þátttöku í þróun þjónustu og dagskrár, sérstaklega hvað varðar sjálfsrækt og félagslega nýsköpun.

### 1.1 Aðgerðir - notendur

**Efla** virkt samtal við nærsamfélagið í hverfunum, þar sem notendum er boðið að hafa áhrif á þróun þjónustu og starfsemi safnsins.

**Ýta** undir sjálfsrækt og félagslega nýsköpun notenda í verkefnaþróun safnsins.

### 1.2 Aðgerðir - starfsfólk

**Stuðla** að því að starfsfólk eigi í virku samtali um þróun þjónustu og starfsemi safnsins.

**Bjóða** upp á samráðsvettang þar sem þátttakendur endurspeglar fjölbreytileika samfélagsins.

**Hvetja** starfsfólk til að þróa leiðir til sjálfsræktar, félagslegrar nýsköpunar og grænnar framtíðar.



# 2 SJÁLFBÆRT SAMFÉLAGSRÝMI

ÖRYGGI – VELLÍÐAN – TENGSL

## MARKMIÐ

Safnið er opið almenningsrými þar sem öryggi og vellíðan allra er í fyrirrúmi og stuðlað er að fræðslu, samveru og jákvæðri upplifun notenda og starfsfólks.

### 2.1 Aðgerðir - notendur

**Taka** mið af þörfum og óskum mismunandi markhópa með aðstöðumun og jaðarsetningu í huga og endurspeglar samfélagsumræðu við gerð menningar- og fræðsludagskrár.

**Bjóða** notendum að vera hluti af deiliahagkerfi safnsins með því að nota aðstöðu á eigin forsendum og skapa jákvæða upplifun í öruggu, sameiginlegu rými.

**Stuðla** að vitundarvakningu meðal almennings um safnið sem nota(n)legt samfélagsrými.

**Efla** læsi notenda, einkum á sviði menningar, samfélagsþróunar og tækni.

### 2.2 Aðgerðir - starfsfólk

**Aðlaga** starfsumhverfið í takt við samfélagsbreytingar með öryggi og vellíðan starfsfólks í fyrirrúmi.

**Opna** umræðu og auka fræðslu meðal starfsfólks um hvað sjálfbær samfélagsþróun felur í sér með ólíka samfélagsstöðu notenda í huga.

**Skapa** menningu þar sem starfsfólk upplifir safnið sem einn vinnustað, sýnir hvert öðru virðingu og skilur mikilvægi ólíkra starfa sem saman mynda öfluga skipulagsheild.

## HEIMS- MARKMIÐ



8. GÓÐ ATVINNA  
& HAGVÖXTUR



10. AUKIN JÖFNUDUR



3. HEILSA & VELLÍÐAN



4. MENNTUN FYRIR ALLA





## 3 AÐGENGI ALIRA ÞJÓNUSTA - AÐSTADA - ÞEKING

### MARKMIÐ

Safnið leitast við að bjóða upp á aðgengi að rýmum, þjónustu, safnkosti, fræðslu- og menningardagskrá fyrir alla óháð stöðu þeirra.

#### 3.1 Aðgerðir - notendur

**Bjóða** upp á skilvirkt aðgengi notenda að upplýsingum, fjölbreyttum safnkosti og rýmum.

**Auka** aðgengi íbúa að upplýsingum í sínu nánasta umhverfi, stytta leiðir og bjóða upp á aðstoð við að nálgast þjónustu borgarinnar.

**Þróa** og hanna framsetningu og upplýsingamiðlun innan safnsins og á stafrænum miðlum sem endurspeglar fjölbreytileika menningar og tungumála.

#### 3.2 Aðgerðir - starfsfólk

**Auðvelda** aðgengi starfsfólks að hagnýtum upplýsingum um innra starf safnsins með stuðningi stafrænna lausna.

**Þróa** verkfærakistu stjórnenda og starfsfólks til að þjónusta notendur í síbreytilegu starfsumhverfi.



## 4 UPPBYGGING VISTVÆN - MANNVÆN - EFTIRSÓKNARVERÐ

### MARKMIÐ

Safnið mætir núverandi og framtíðarþörfum notenda og starfsfólks við hönnun aðstöðu og rýmis hvað varðar óhindrað aðgengi og hringrásarhugsun í umhverfismálum.

#### 4.1 Aðgerðir

**Efla** samstarf þvert á svið borgarinnar og við hagaðila um aðgengileg almenningsrými sem mæta þörfum íbúa.

**Skapa** vettvang fyrir hugmyndir starfsfólks og samtal við notendur um að gera bókasafnið að eftirsóknarverðu almenningsrými, sem stuðlar að bættri heilsu og vellíðan notenda og starfsfólks.

**Styðja** við hringrásarhugsun með vali á vistvænum leiðum í verkferlum, hönnun sem og efnisvali við uppbyggingu rýma.

**Rýmka** svæði til að skapa aðstöðu fyrir eftirsóttan safnkost sem endurspeglar samfélagsumræðu á hverjum tíma og að umsýsla hans taki mið af umhverfisáherslum og hugmyndafræði straumlínustjórnunar.

**Bæta** notanlega aðstöðu, tæknikost og rými sem mæta þörfum notenda fyrir lifandi, rólegt og aðgengilegt umhverfi.

**Auka** aðgengi starfsfólks að notanlegri aðstöðu og búnaði í verkefna miðuðu umhverfi með gagnsæum verkferlum.

**Fagna** 100 ára afmæli Borgarbókasafnsins með því að opna dyrnar að umbreyttu Grófarhúsi í hjarta miðborgarinnar.



### HEIMS- MARKMIÐ



5. JAFNRÉTTI  
KYNJANNA



16. FRÍÐUR &  
RETTUETI



9. NÝSKÖPUN &  
UPPBYGGING



12. AÐBYRG NEYSLA

# INNLEIÐING STEFNUNNAR

## KOSTNAÐARMAT, ÁBYRGÐ OG ÁRANGURSMÆLIKVARÐAR

Til að tryggja að markmið stefnunnar nái fram að ganga, verður samhliða lögð fram ítarleg aðgerðaáætlun til næstu þriggja ára með kostnaðarmati, tímasetningum, mælikvörðum um árangur og ábyrgðaraðilum.

Borgarbókavörður ber ábyrgð á gerð, fjármögnun og framkvæmd aðgerða, þeim verkefnum sem þeim fylgja og endanlegu mati á árangri. Endurskoða skal aðgerðaáætlun stefnu Borgarbókasafnsins í lok hvers stefnuárs og aðlaga aðgerðir og verkefni ef tilefni er til.

Menningar-, íþrótt- og tómstundaráð samþykkir stefnu Borgarbókasafnsins.

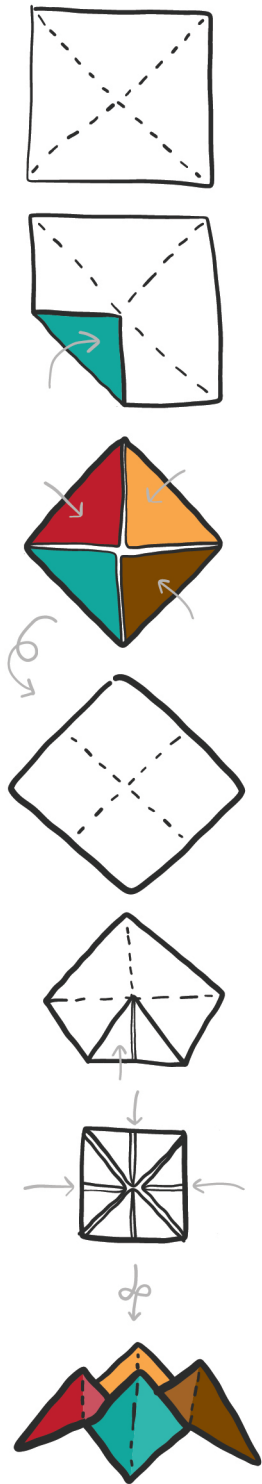
Borgarbókavörður ber heildarábyrgð á stefnu, að markmið stefnunnar nái fram að ganga og innleiðingu aðgerðaáætlunar á næstu þremur árum.

Starfshópur um gerð stefnunnar ber ábyrgð á því að hún sé höfð til hliðsjónar við innleiðingu aðgerða, við ákvarðanatöku og tekur þátt í endurskoðun hennar ef tilefni er til.

Deildarstjóri miðlunar og nýsköpunar ber ábyrgð á að fylgja stefnunni og aðgerðaáætlun eftir. Hann ber ábyrgð á því að til séu verklagsreglur og leiðbeiningar fyrir innleiðingu stefnunnar.

Deildarstjórar og verkefnastjórar bera ábyrgð á og innleiða verkefni samkvæmt samþykktri áætlun. Starfsfólk fylgir markmiðum eftir með þátttöku í aðgerðum og verkefnum.

Notendur safnsins taka þátt í rýningu aðgerða með reglulegum hætti svo stöðugt sé unnið að endurbótum verkefna stefnunnar.



**Páttaka allra:** Það er til samráðsvettvangur fyrir notendur og starfsfólk, þar er hlustað á og tekið til skoðunar það sem þeir hafa haft fram að færa í tengslum við þróun aðstöðu, þjónustu, verkefnaval og dagskrá safnsins. Grænar áherslur hafa verið innleiddar, jafnt í innra starfi, framkvæmdum sem og ýmis konar þjónustu. Okkur hefur tekist að skapa aðstöðu til að iðka og fjalla um sjálfsrækt og stuðla um leið að félagslegri nýsköpun.

**Sjálfbært samfélagsrými:** Tekist hefur að styrkja ímynd safnsins sem staðar þar sem enginn mætir fordómum, allir finna að þeir eru velkomnir og geta notið sín á söfnunum eins og þeir eru. Fjölbreyttari hópur notenda nýtir aðstöðu safnsins í auknum mæli til að deila reynslu, upplifun og þekkingu í öruggu umhverfi safnana. Skilningur og sátt ríkir um ólík störf og starfskraftar flæða á milli starfsstaða. Vinnuskipulagið býður upp á fjölbreytt verkefni og skapandi vinnuumhverfi þar sem hæfni og styrkleikar starfsfólks fá notið sín.

## STAÐAN ÁRIÐ 2024

**Aðgengi allra:** Með stafrænum lausnum höfum við bætt sjálfsafgreiðslu og aðgengi að upplýsingum fyrir notendur og starfsfólk. Það er til gátt fyrir íbúa Reykjavíkur til að nálgast upplýsingar um þjónustu borgarinnar í gegnum borgarþjónustu á söfnunum. Myndrænar merkingar og tákn fyrir söfnin eru læsileg þvert á tungumál og menningu notenda. Nýr innri vefur safnsins auðveldar skipulag og rekstur, miðlun upplýsinga og fræðslu til starfsmanna og hjálpar okkur að vinna í takt á öllum starfsstöðum.

**Uppbygging:** Nota(n)legt og spennandi Grófarhús hefur opnað dyrnar aftur fyrir íbúum Reykjavíkur þar sem óskir og þarfir þeirra hafa ræst í nýju miðborgarsafni sem borgarbúar geta verið stoltir af. Fleiri notendur hafa aðgang að fjölbreyttari þjónustu, rýmum, safnkosti og skapandi tækjabúnaði. Við höfum tileinkað okkur hringrásarhugsun í starfsemi með skýrum og gangsæjum verkferlum. Starfsfólk vinnur sem ein heild í verkefnaíðuðu umhverfi við góðan og nútímalegan aðbúnað og mannaúdurinn endurspeglar, eins og kostur er, flóru samfélagsins á hverjum tíma.



ÞÁTTAKA ALLRA

1



NÝSKÖPUN



MARKMIÐ

JAFNVUR



Safnið er lifandi umhverfi sem býður upp á samtal við notendur og starfsfólk og hvetur til þátttöku í þróun þjónustu og dagskrár, sérstaklega hvað varðar sjálfsrækt og félagslega nýsköpun.



VIRÐING



MARKMIÐ

Safnið mætir núverandi og

framtíðarþörfum notenda og starfsfólks við hönnun aðstöðu og rýmis hvað varðar óhindrað aðgengi og hringrásarhugsun í umhverfismálum.

FRAGMENNISKA



SKAPA

TENGL  
SAMTAL  
UPLIFUN

EFLA

LÆSI Í SINNI VÍÐUSTU MÝND  
LÝÐRÆÐISLEGA ÞÁTTÖKU  
SAMFÉLAGSLEGA NÝSKÖPUN

OPÍÐ  
RÝMI  
ALLRA

SÖGUM  
BEKINGU  
MENNINGU

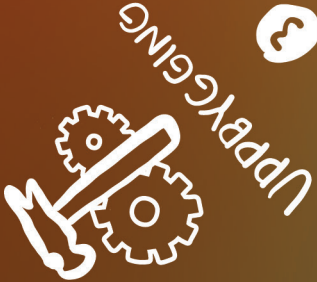
DEILA

JAFNA  
AÐSTÖÐU  
AÐGENGI  
TÆKIFÆRI



VIÐH

3



UPPYGGING

Safnið leitast við að bjóða upp á aðgengi að fræðslu- og menningardegskrá fyrir alla rýmum, þjónustu, sáfnkost, óháð stöðu þeirra.



MARKMIÐ

FORDÖMALEYSI



GILDI GAGNAVART  
NOTENDUM

4



AÐGENGI ALLRA



JÁKVÆÐNI

HVUSTUN



GILDI GAGNAVART  
STARFSFÓLK

Safnið er opið almenningsrými þar sem öryggi og veillðan allra er í fyrirrúmi og stuðlað er að fræðslu, samveru og jákvæðri upplifun notenda og starfsfólks.



MARKMIÐ

Safnið er opið

almenningsrými þar sem öryggi og veillðan allra er í fyrirrúmi og stuðlað er að fræðslu, samveru og jákvæðri upplifun notenda og starfsfólks.

2

SJÁLFBÆRT  
SAMFÉLAGSRÝMI



BORGARBÓKASAFNIÐ  
MENNINGARHÚS

[www.borgarbokasafn.is](http://www.borgarbokasafn.is)

@borgarbokasafn

[borgarbokasafnid](https://www.facebook.com/borgarbokasafnid)

