

HLÍÐASKÓLI

ÁBYRGÐ

VIRÐING

VINSEMD



Starfsáætlun

2019 – 2020





EFNISYFIRLIT

Stjórnskipulag skólans.....	5
Stefna skólans/stefnukort	5
Skipurit og stjórnkerfi	6
Stjórnendateymi	6
Skólaráð.....	7
Mannauður	8
Verksvið starfsmanna	8
Starfsmannastefna/símenntun starfsmanna	12
Skipulag skólaárs.....	13
Skóladagatal	13
Vikulegur stundafjöldi.....	13
Samfelld stundaskrá með hléum	14
Sveigjanleiki innan námssviða í samræmi við viðmiðunarstundaskrá.....	14
Valgreinar í 8. - 10. bekk.....	14
Prófdagar – Samræmd próf	14
Foreldraviðtöl	14
Skipulag kennslu	14
Náms- og kennsluáætlanir	14
Skipulag kennslu 1. – 10. bekkur (stundaskrár)	15
Stefna Hlíðaskóla í heimanámi	15
Skólareglur og skólabragur	15
Upplýsingar um skólastarfið og kynningar	16
Kynningar á skólastarfi	16
Heimasíða.....	17
Tölvupóstur og SMS	17
Aðrar samskiptaleiðir	17
Menntastefna Reykjavíkur	17
Helstu áherslupættir skólans í menntastefnu	17
Þróunarverkefni skólans tengd menntastefnu Reykjavíkur.....	17
Mat á skólastarfi	19
Innra mat	19
Ytra mat ATH: Síðasta könnun frá SFS?	19
Umbótaáætlun: (Er í vinnslu).....	19
Foreldrafélag skólans og foreldrasamstarf	20
Nemendaráð	20
Viðburðir og hefðir í félagsstarfi.....	22
Stoðþjónusta	23
Samstarf við þjónustumiðstöðvar; sálfræðiráðgjöf, kennslufræðileg ráðgjöf	23
Sérstakur stuðningur við nemendur.....	23
Nemendaverndarráð	24
Skólaheilsugæsla	24
Náms- og starfsráðgjöf	25
Hagnýtar upplýsingar um skólastarf	25
Forföll nemenda	25
Leyfi	25
Skólasafn/tölvuver.....	25
Mötuneyti	26
Slys og tjón.....	26

Óskilamunir.....	26
Frímínútur.....	26
Skólaakstur.....	27
Íþróttir og skólasund.....	27
Skápar fyrir nemendur.....	27
Vettvangsferðir og skólaferðalög.....	27
Samstarf við önnur skólastig og grenndar-samfélagið.....	27
Ýmsar áætlanir.....	28
Röskun á skólastarfi vegna óveðurs.....	28
DISRUPTION OF SCHOOL OPERATION DUE TO STORMS.....	28
Umbótaáætlun (Í VINNSLU).....	28
Jafnréttisáætlun Hlíðaskóla.....	28
Umhverfisáætlun.....	31
Áfallaáætlun Hlíðaskóla.....	31
Móttökuáætlanir Hlíðaskóla.....	32
Móttaka nemenda við upphaf skólagöngu og samstarf við leikskóla.....	32
Móttaka nemenda úr öðrum skólum.....	32
Móttaka nemenda með annað móðurmál en íslensku.....	32
Íslenska sem annað mál.....	33
Móttaka nemenda sem þurfa stuðning vegna sérþarfa.....	33
Tilfærsluáætlun nemenda sem njóta sérúrræða.....	33
Tilfærsluáætlun.....	34
Eineltisáætlun Hlíðaskóla.....	34
Forvarnaráætlun Hlíðaskóla.....	37
Eldvarnar- og rýmingaráætlun Hlíðaskóla.....	40

Stjórnskipulag skólans

Stefna skólans/stefnukort

Hlíðaskóli – skapandi skóli

Hlíðaskóli er heildstæður grunnskóli sem starfar samkvæmt grunnskólalögum, Aðalnámskrá grunnskóla og stefnu sem mörkuð er af fræðsluyfirvöldum Reykjavíkurborgar <https://reykjavik.is/menntastefna-til-2030-latum-draumana-raetast>. Menntastefna borgarinnar byggir á félagsfærni, sjálfseflingu, læsi, sköpun og heilbrigði. Stefna skólans byggist á þessum þáttum ásamt grunnpáttum menntunar samkvæmt aðalnámskrá og er stefna borgarinnar samofin öllu skólastarfinu sem þannig fléttast inn í skólanámskrána.

Í Hlíðaskóla er lögð rík áhersla á góðan skólabrag og vinsamlegt samfélag. Skólinn er sameiginlegur vinnustaður margra ólíkra einstaklinga sem eiga rétt á því að stunda nám og starf í öruggu umhverfi. Einkunnarorð skólans eru ábyrgð, virðing, vinsemd. Þau eru leiðarljós í öllu starfi Hlíðaskóla.

Við skipulag skólastarfsins er horft til þess að nemendur geti stundað nám við sem bestar aðstæður og að hver og einn nemandi fái notið hæfileika sinna. Nemendur læra að bera ábyrgð á eigin námi og fá þjálfun í að setja sér raunhæf markmið. Námsframboð er fjölbreytt á öllum aldurstigum og í unglingadeild er mikið lagt upp úr því að nemendur geti valið námsgreinar eftir áhugasviði sínu

Í Hlíðaskóla er stuðst við jákvætt agakerfi sem miðar að því að skapa gott andrúmsloft og tryggja öryggi og velferð nemenda og starfsfólks. Mikilvægt er að skólinn efli félagsþroska nemenda og veiti þeim tækifæri til að takast á við krefjandi verkefni sem reyna á samvinnu. Í samstarfi þarf að bera virðingu fyrir ólíkum skoðunum, sýna umburðarlyndi og vinsemd.

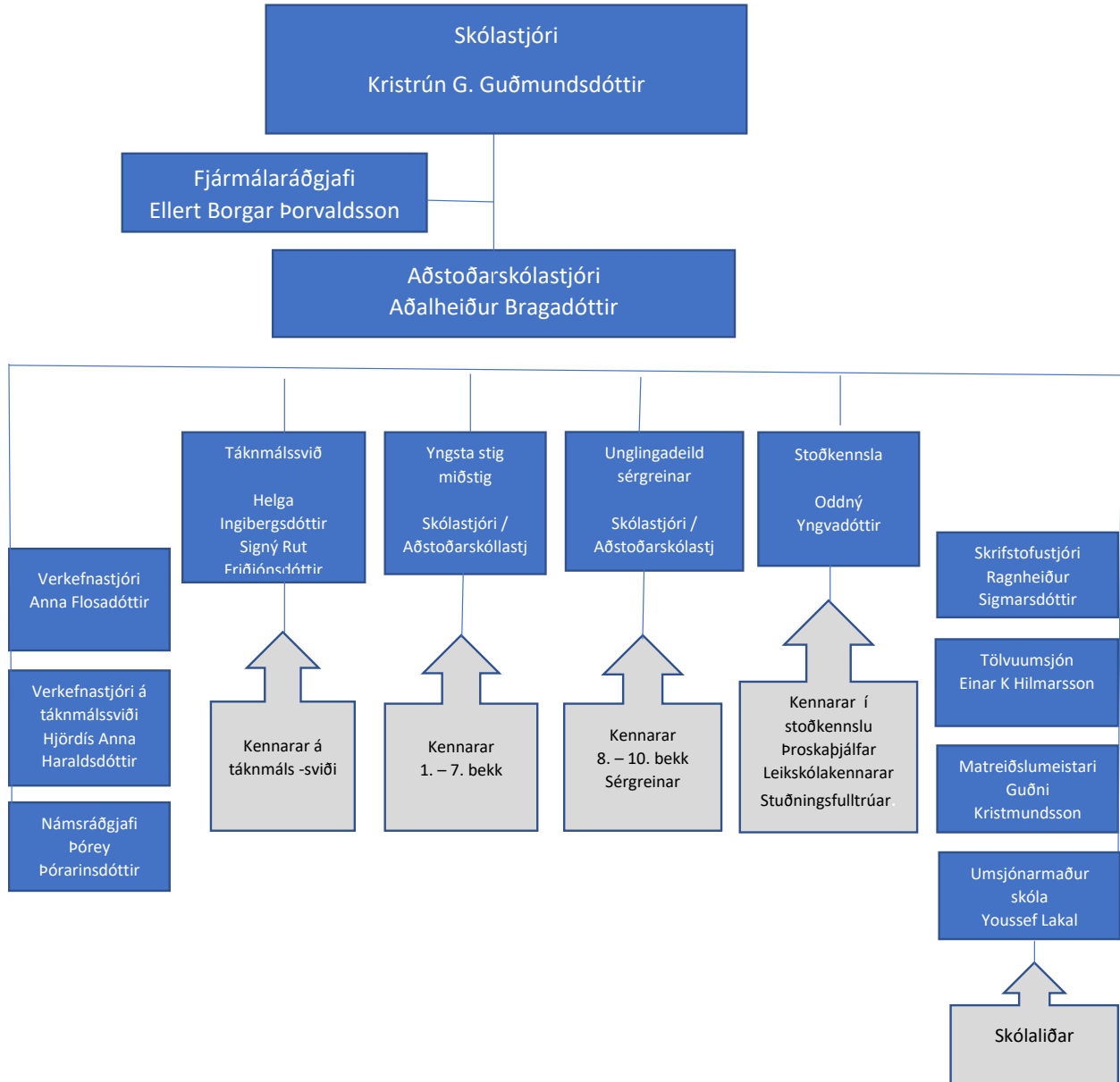
Í skólanum er starfrækt táknmálssvið og fá nemendur í yngri bekkjum nokkra þjálfun í táknmáli heyrnarlausra og lögð er áhersla á fjölbreyttar aðferðir í kennslu og námsmati, samvinnu nemenda og þverfaglega samvinnu starfsfólks.

Niðurstöður úr ytra og innra mati eru nýttar til að endurskoða starfsaðferðir og áherslur í skólastarfinu með það að markmiði að ná sem bestum árangri. Lögð er áhersla á símenntun starfsmanna og í því sambandi er meðal annars horft til nauðsynlegra þróunar- og umbótaþátta í skólastarfinu til lengri og skemmri tíma.

Árangursríkt skólastarf byggist á gagnkvæmu trausti og samvinnu skóla og foreldra. Skólinn býður foreldra velkomna við ýmis tækifæri og leggur áherslu á gott og gefandi samstarf. Skólinn leggur jafnframt áherslu á virkt upplýsingaflæði milli heimila og skóla og fjölbreytt samstarf við grenndarsamfélagið.

Skipurit og stjórnkerfi

Skipurit Hlíðaskóla



Stjórnendateymi

Skipuritið sýnir stjórnskipulag skólans og hverjir skipa stjórnendateymi hans.

Skólaráð

Kynning, lög og starfsreglur

Við grunnskóla skal samkvæmt grunnskólalögum starfa skólaráð sem er samráðsvettvangur skólastjóra og skólasamfélags um skólalald. Skólaráð Hlíðaskóla hefur verið skipað og starfar í samræmi við lög um grunnskóla. Fulltrúar nemenda eiga kost á að taka þátt í umræðum skólaráðs þegar fjallað er um velferðar- og hagsmunamál.

Verkefnaskrá

Skólaráð tekur þátt í stefnumörkun fyrir skólann og mótun sérkenna hans. Skólaráð fjallar um skólanámskrá skólans, skóladagatal, árlega starfsáætlun, rekstraráætlun og aðrar áætlanir um skólastarfið. Skólaráð skal fá til umsagnar áætlanir um fyrirhugaðar meiri háttar breytingar á skólalaldi og starfsemi skóla áður en endanleg ákvörðun um þær er tekin. Skólaráð fylgist almennt með öryggi, aðbúnaði og almennri velferð nemenda. Skólanefnd, sbr. 6. gr., getur með samþykki sveitarstjórnar falið skólaráðum einstakra skóla ákveðin verkefni þessu til viðbótar.

Í skólaráði sitja:

Krístur G. Guðmundsdóttir	skólastjóri
Aðalheiður Bragadóttir	aðstoðarskólastjóri
Helga Steinþórsdóttir	kennari
Sigurrós Jóna Oddsdóttir	kennari
Daniela Gramata	skólaliði
Jóhannes Helgason	formaður nemendaráðs
Nóel Stefánsson	nemandi
Eirný Þöll Þórólfsdóttir	foreldri
Heiða Lind Sigurðardóttir	foreldri
Sigríður Elísabet Árnadóttir	grenndarsamféla

Mannauður

Í skólanum vinnur allt starfsfólk að stefnumörkun og forgangsriðun. Lögð er áhersla á uppbyggjandi skólastarf þar sem metnaður ríkir og virðing er borin fyrir bæði nemendum, foreldrum og starfsfólki. Í skólanum er lögð áhersla á allir nái árangri og til þess eru m.a. notaðir fjölbreyttir kennsluhættir. Lögð er áhersla á fjölbreytta kennslu list- og verkgreina sem stundum er samþætt öðrum námsgreinum. Allir starfsmenn skólans eiga að njóta sambærilegra tækifæra til starfsþróunar og símenntunar. Allir starfsmenn skulu bera ábyrgð á að skapa andrúmsloft laust við fordóma af hvaða tagi sem er. Virða ber rétt starfsmanna til að tjá sig ekki um persónuleg málefni, s.s. trúarskoðanir, stjórnmálaskoðanir, kynhneigð eða heilsufar. Þess skal gætt við ráðningar, uppsögn og ákvarðanir um kjör starfsmanna skólans, að ómálefnalegum ástæðum sé ekki beitt sem rökum gegn starfsmanni, sbr. grein 1.2 í starfsmannastefnu borgarinnar. Þess skal gætt í öllum starfsháttum skólans að starfsmönnum sé ekki mismunað á grundvelli kynferðis, kynhneigðar, aldurs, útlits, ætternis, fötlunar, heilsufars, uppruna, trúar- eða stjórnmálaskoðana. Leitast skal við að mæta þörfum beggja kynja og að á hvorugt kynið halli.

Mannauðsstefna Reykjavíkurborgar 2018-25 er hér <https://reykjavik.is/mannauðsstefna>

Starfsmenn í Hlíðaskóla eru rétt um eitt hundrað og skiptast í marga starfshópa með ólík hlutverk og verk svið. Um réttindi þeirra, skyldur, kaup og kjör er fjallað í lögum og kjarasamningum viðkomandi stéttarfélaganna. Þeir sem í skólanum starfa eru að stofni til í þrem stéttarfélagum, það er Kennarasambandi Ísland, Sameyki og Bandalagi háskólamanna. Á heimasíðum félaganna er ítarlega fjallað um réttindi, skyldur, kaup og kjör. Ýmsar fagstéttir hafa einnig sett sér siðareglur sem gott er að hafa í huga.

Verksvið starfsmanna

Hver starfsmaður/starfsheiti hefur ákveðnu hlutverki að gegna innan skólans. Hér er hægt að nálgast nöfn og netföng starfsmanna. <https://hlidaskoli.is/skolinn/starfsfolk/>

Stuttar lýsingar á starfssviði hvers og eins.

Skólastjóri

Skólastjóri Hlíðaskóla, starfar samkvæmt gildandi lögum og reglugerðum um rekstur grunnskóla svo og samþykktum Skóla og frístundasviðs Reykjavíkurborgar og stefnu borgarinnar í skólamálum. Skólastjóri er forstöðumaður skólans og ber ábyrgð á allri starfsemi sem þar fer fram.

Aðstoðarskólastjóri

Aðstoðarskólastjóri Hlíðaskóla starfar samkvæmt gildandi lögum og reglugerðum um rekstur grunnskóla og stefnu borgarinnar í skólamálum. Hann tekur þátt í daglegri framkvæmd og skipulagningu skólastarfsins og leiðir símenntun, þróunar- og umbótastarf, svo og önnur mikilvæg verkefni innan skólans ásamt skólastjóra.

Deildarstjóri

Deildarstjórar í Hlíðaskóla starfa samkvæmt gildandi lögum og reglugerðum um rekstur grunnskóla og stefnu borgarinnar í skólamállum. Þeir taka þátt í daglegri framkvæmd og skipulagningu skólastarfsins, hver á sínu sviði, leiða þróunar- og umbótastarf sem og önnur mikilvæg verkefni innan skólans í samráði við skólastjóra/aðstoðarskólastjóra. Deildarstjórnarnir hafa mannaforráð og eru tengiliðir undirmanna sinna við æðri stjórnendur.

Skrifstofustjóri

Skrifstofustjóri ber ábyrgð á starfsemi skrifstofu skólans, skipuleggur starf skrifstofunnar og ákveður verkaskiptingu og vinnufyrirkomulag ritara. Annast gerð ráðningarsamninga og sér um samskipti við Mannauðsskrifstofu Reykjavíkur vegna launa- og kjaramála starfsmanna. Heldur utan um skjöl er tengjast starfsmönnum skólans og sér um greiðslur og/eða uppáskrift reikninga í samvinnu við skólastjóra og /eða fjármálastjóra. Sinnir öðrum verkefnum í samráði við skólastjóra.

Verkefnastjóri

Verkefnastjórar í Hlíðaskóla starfa samkvæmt gildandi lögum og reglugerðum um rekstur grunnskóla og stefnu borgarinnar í skólamállum. Auk kennslu, vinna þeir að afmörkuðum verkefnum sem skólastarfið kallar á hverju sinni, hver á sínu sviði, í samráði við skólastjóra/aðstoðarskólastjóra.

Kennari

Hlutverk kennara er að miðla þekkingu til nemenda og að sjá til þess að sérhver nemandi fái viðfangsefni við hæfi. Hann annast kennslu og nauðsynlegan undirbúning samkvæmt stundaskrá og sinnir öðrum störfum við grunnskólann sem honum eru falin af skólastjóra, enda samræmist þau starfssviði hans. Kennarar annast skráningar í Mentor, gera kennsluáætlanir ásamt því að meta námsárangur og lykilhæfni nemenda í einstökum greinum.

Umsjónarkennari

Hver nemandi hefur ákveðinn umsjónarkennara. Umsjónarkennari fylgist náið með námi nemenda sinna og þroska, leiðbeinir þeim um persónuleg mál og stuðlar að því að efla samstarf heimila og skóla. Eitt mikilvægasta hlutverk umsjónarkennarans er að skapa góðan bekkjaranda þar sem öllum líður vel. Hann þarf að koma á ákveðnum samskiptareglum og gefa sér tíma til að ræða ýmis málefni sem snerta hópinn sem heild og/eða einstaklinga sem þar eru. Einnig þarf hann að ræða réttindi og skyldur nemenda og kennara.

Allir kennarar skólans þurfa að vera vel vakandi gagnvart eineltismálum og kynna sér stefnu skólans um meðferð slíkra mála.

Nauðsynlegt er fyrir umsjónarkennara að hafa ákveðið upplýsinga- og eftirlitskerfi (Mentor) sem hentar honum. Þar skráir hann allt sem máli skiptir og varðar viðkomandi nemanda ásamt upplýsingum um námsárangur þeirra og lykilhæfni.

Táknmálstúlkur

Hlutverk táknmálstúlks er að taka þátt í uppeldisstarfi skólans, túlka fyrir nemendur, starfsmenn og foreldra og stuðla að jákvæðum viðhorfum til heyrnarlausra/heyrnarskertra einstaklinga. Táknmálstúlkur vinnur eftir ákveðnu tímaplani og sinnir öðrum störfum sem honum eru falin af yfirmanni, enda samræmist þau starfssviði hans.

Námsráðgjafi

Hlutverk námsráðgjafa er að standa vörð um velferð allra nemenda skólans, vera málsvari þeirra og trúnaðarmaður. Námsráðgjafi liðsinnir nemendum í málum sem snerta nám, skólavist, framhaldsnám og starfsval. Hann kemur einnig að ýmsum öðrum þáttum skólastarfs samkvæmt nánari ákvörðun skólastjóra.

Þroskaþjálfari

Hlutverk og starf þroskaþjálfara er að taka þátt í uppeldisstarfi skólans í samvinnu við annað starfsfólk þar sem fagþekking hans fær notið sín. Hann vinnur með öllum nemendum þó sérstaklega þeim sem þess þurfa vegna ýmissa örðugleika svo sem þroskalegra, námslegra eða hegðunarlegra.

Stuðningsfulltrúi

Hlutverk stuðningsfulltrúa er að taka þátt í uppeldisstarfi skólans í samvinnu við annað starfsfólk. Hann vinnur einkum með þeim nemendum sem honum er falið að fylgja og styrkir þá og aðstoðar í leik og starfi.

Umsjónarmaður skóla

Hlutverk umsjónarmanns skóla er að hafa umsjón með viðhaldi húsa, búnaðar og mannvirkja á lóð Hlíðaskóla, sjá um að þrif húsa og lóðar sé jafnan í góðu lagi og að gætt sé ítrasta hreinlætis í umgengni. Sjá um að húsnæði sé hæfilega hitað, lýst og loftræst og annast innkaup á ræstingarvörum, húsbúnaði og áhöldum í samráði við skólastjóra. Hefur umsjón með öryggis- og eftirlitsbúnaði og sér um rekstur, gæslu og útleigu íþróttahúss. Umsjónarmaður sinnir starfsmannamálum sinna undirmanna (skólaliða) og er tengiliður þeirra við æðri stjórnendur.

Tölvuumsjónarmaður

Hlutverk tölvuumsjónarmanns er að sjá um tölvukerfi skólans, setja upp vélar, jaðartæki og hugbúnað og sinna viðhaldi tölvukerfisins eftir því sem hann er fær um. Tölvuumsjónarmaður veitir ráðgjöf, aðstoðar og leiðbeinir starfsmönnum vegna tölvunotkunar og annarra tæknilegra mála, ásamt því að vera tengiliður skólans við UTM-svið Reykjavíkurborgar. Sinnir öðrum tengdum verkefnum í samráði við skólastjóra.

Skólaliði

Skólaliði tekur þátt í uppeldisstarfi og öðru sem fram fer innan skólans. Megináhersla er lögð á velferð og vellíðan nemenda. Skólaliði sér um daglega ræstingu, heldur húsnæði og lóð skólans hreinni og snyrtilegri samkvæmt vinnuskipulagi/starfsáætlun skólans. Skólaliði hefur umsjón með nemendum: í frímínútum úti

og inni, á göngum, í búningklefum og útileiksvæði og aðstoðar þá eftir þörfum í leik og starfi. Skólaliði sinnir einnig ýmsum öðrum störfum eftir nánari ákvörðun síns yfirmanns.

Skólaritari

Hlutverk skólaritara er að sjá um daglega afgreiðslu, símaþjónustu, upplýsingagjöf og póstafrangiðslu fyrir skólann. Skólaritari annast nemenda- og starfsmannaskráningu og heldur utan um innskráningar í Mentor, ásamt því að hafa umsjón með skrifstofuvörum, ljósritunar- og fjölritunartækjum. Leysir forföll kennara í samvinnu við aðstoðarskólalastjóra. Skólaritari sinnir einnig öðrum störfum sem honum kunna að vera falin af yfirmanni og falla innan eðlilegs starfssviðs skólaritara.

Matráður

Matráður skipuleggur og ber ábyrgð á öllu starfi í mótuneyti Hlíðaskóla. Matráður sér um að framreiða hollan og góðan mat fyrir nemendur og starfsmenn, skipuleggja matseðil skólans og versla inn efni til matargerðar. Að auki að viðhalda hreinu og heilsusamlegu eldhúsi og matsal og sjá um veitingar á fundum/námskeiðum á vegum Hlíðaskóla.

Aðstoðarfólk í eldhúsi

Hlutverk aðstoðarfólks í eldhúsi er að vera matráði innan handar við að framreiða hollan og góðan mat sem kitlar bragðlaukana. Að vera matráði innan handar við að viðhalda hreinu og heilsusamlegu eldhúsi og matsal og sjá um veitingar á fundum/námskeiðum á vegum Hlíðaskóla. Einnig að sinna öðrum þeim verkefnum sem matráður felur viðkomandi.

Öryggisnefnd

Í skólanum starfar öryggisnefnd og sitja öryggisverðir og öryggistrúnaðarmenn í nefndinni. Öryggisverðir eru Youssef Lakhal og Einar Kristján Hilmarsson. Þeir þjóna einnig sem öryggistrúnaðarmenn ásamt Margréti Auði Jóhannsdóttur og Jóhönnu Sveinsdóttir.

<https://www.vinnueftirlit.is/fraedsla/utgefid-efni/fraedslu--og-leidbeiningarit/>

Trúnaðarmenn

Trúnaðarmenn kennara og annarra starfsmanna eru kosnir í samræmi við ákvæði kjarasamninga. Trúnaðarmenn kennara eru Margrét Snæbjörnsdóttir og Eygló Erla Þórisdóttir. Trúnaðarmaður annarra starfsmanna er Ragnheiður Sigmarisdóttir skrifstofustjóri.

Starfsmannastefna/símenntun starfsmanna

Helsta auðlind skólans er starfsfólkið og gerir það skólann að því sem hann er. Það er forráðamönnum skólans ljóst að til þess að sem best takist að koma "sýn Hlíðaskóla" í framkvæmd og stuðla að framsæknu og öflugum skólastarfi þarf hann að hafa í þjónustu sinni vel menntað og hæft starfsfólk. Starfsmannastefna skólans er sniðin að starfsmannastefnu Reykjavíkurborgar og leggur áherslu á eftirfarandi:

- Að hafa í þjónustu sinni hæfileikaríkt starfsfólk með faglega þekkingu, menntun og áhuga á starfi með börnum og unglingum.
- Að haga stjórnun og vinnutilhögun þannig að hæfileikar, frumkvæði og dugnaður hvers starfsmanns fái notið sín.
- Að bjóða upp á góða og heilsusamlega vinnuaðstöðu.
- Að hvetja starfsfólk til þess að viðhalda menntun sinni og afla sér nýrrar þekkingar.
- Að veita starfsmönnum sem mest svigrúm til að sinna tilrauna- og þróunarstarfi, námsefnisgerð og nýjungum á sviði menntunar og uppeldis.
- Að efla gagnkvæma virðingu og traust meðal starfsfólks og nemenda.
- Að stuðla að góðri heilsu starfsmanna, meðal annars með því að hvetja þá til markvissrar heilsuræktar.
- Að efla markvissa upplýsingagjöf til starfsfólks, meðal annars með reglubundnum stigs- og starfsmannafundum.
- Að stuðla að sveigjanlegum vinnutíma og gefa starfsmönnum kost á að samræma vinnu og fjölskyldulíf

Móttaka nýrra starfsmanna fer eftir ákveðnu ferli þar sem nýjum starfsmanni eru kynntir helstu vinnuferlar og hefðir sem ríkja í skólanum auk þess að kynna nýjan starfsmann fyrir eldri starfsmönnum.

Símenntunaráætlun Hlíðaskóla byggir á stefnu Reykjavíkurborgar, áherslum skólans og óskum starfsmanna. Áherslur eru mismunandi eftir skólaárum en undanfarið hefur verið lögð áhersla að þróa og auka fræðslu fyrir kennara svo þeir geti tileinkað sér færni til að vinna og skrá upplýsingar í K3 kerfi Mentor. Allir kennarar hafa fengið leiðsagnarnámskeið hjá Mentor.

Hlíðaskóli hefur frá haustinu 2017 tekið þátt í innleiðingu leiðsagnarnáms á vegum Reykjavíkurborgar. Leiðsagnarnám er hugtak sem er notað sem regnhlífarheiti yfir aðferðafræði Shirley Clarke sem felur í sér leiðsagnarmat ásamt margvíslegum náms- og kennsluáðferðum sem ætlað er að efla vaxtarhugarfar nemenda, trú þeirra á eigin getu og að efla þá sameiginlegu trú að allir nemendur geti náð árangri. Aðferðir leiðsagnarnáms eru raunprófaðar og rannsakaðar aðferðir sem reynst hafa áhrifaríkar til að bæta námsárangur. Stefnan er að leiðsagnarnám einkenni námsmenningu skólans og að verkfæri og aðferðir þess séu áberandi í öllum skólastofum.

Hlíðarskóli undirbýr sig undir að verða þekkingarskóli í leiðsagnarnámi og er starfandi sérstakt teymi innan skólans sem stýrir innleiðingu innan hans.

Hlíðaskóli hefur fengið styrk frá Sprotasjóði til að vinna að verkefninu Velliðan fyrir alla með sérstakri áherslu á trans börn innan grunnskóla. Þetta verkefni hófst á síðasta skólaári og verður fram haldið á yfirstandandi skólaári.

Boðið verður upp á fræðslu til starfsmanna í tengslum við heyrnarskerðingar og sér Heyrnar- og talmeinstöð um þá fræðslu.

Boðið er upp á kynningu frá Búnaðarbankanum/UTD um ýmsar tækninýjungar sem hægt er að nýta í skólastarfi. Þemavika í skólanum er tileinkuð umhverfisvernd. Allt hefðbundið skólastarf verður lagt til hliðar og nemendur og starfsmenn vinna saman að ýmsum verkefnum sem tengjast umhverfismálum/náttúruvernd.

Áfram verður lögð áhersla á táknmálskenndu. Auk þessa fá starfsmenn tækifæri til að sækja þekkingu utan skólans sem mun gagnast þeim í starfi.

Skipulag skólaárs

Skóladagatal

Skóladagatal Hlíðaskóla er að finna á heimasíðu skólans en þar kemur fram fjöldi kennsludaga, lengd jólaleyfis, páskaleyfis og annarra vetrarleyfa, skólabyrjun/skólalok, starfsdagar kennara, útivistardagar o.fl. [Skóladagatal](#)

Í Hlíðaskóla er starfstími nemenda í samræmi við 28. gr. grunnskólalaga, samtals 180 skóladagar samanber skóladagatalið.

Vikulegur stundafjöldi

1.-4. bekkur

Vikuleg kennsla í 1.-4. bekk eru 1.200 mín. eða 30 kennslustundir.

5.-7. bekkur

Vikuleg kennsla í 5.-7. bekk eru 1.400 mín. eða 35 kennslustundir.

8.-10. bekkur

Vikuleg kennsla í 8.-10. bekk eru 1.480 mín. eða 37 kennslustundir.

Samfelld stundaskrá með hléum

Í Hlíðaskóla er lögð áhersla á að stundaskrá nemenda sé samfelld með eðlilegum stunda- og matarhléum. Kennsla hefst kl. 8:30 hvern dag. Til að mæta þörfum foreldra er skólinn opnaður kl. 7:50 og geta nemendur þá dvalið í sínum heimastofum þar til kennsla hefst.

Frímínútur eru 20 mínútur að morgni en síðan 10 mínútur í unglingadeild er lengra líður á skóladaginn. Hádegishlé nemenda er 50 mínútur í 1.- 7. bekk en 40 mínútur hjá unglingadeild. Nemendum er skipt í þrjá hópa í matsalnum og snæða á bilinu 11:10-12:40.

Sveigjanleiki innan námssviða í samræmi við viðmiðunarstundaskrá

Í Hlíðaskóla er í öllum meginatriðum stuðst við viðmiðunarstundaskrá með áherslu á list og verkgreinar og skapandi skólastarf.

Valgreinar í 8. - 10. bekk

Nemendum í 8. – 10. bekk er gefinn kostur á að velja milli fjölbreyttra námsgreina. Nemendur í 8. bekk geta valið allt að 4 stundir á viku en nemendur í 9.-10. bekk 7 stundir.

Prófdagar – Samræmd próf

Samræmd könnunarpróf eru haldin á sama tíma í öllum skólum. Hér má sjá dagsetningar samræmdra könnunarprófa sem lögð verða fyrir 4. og 7. bekk í september 2019 og 9. bekk í mars 2020.

[Rafræn könnunarpróf 2019-2020](#)

Foreldraviðtöl

Foreldraviðtöl eru tvisvar á vetri, í október og febrúar. Foreldrar skrá sig í viðtöl gegn um Mentor Dagsetningar koma fram á skóladagatali [skóladaqatal.pdf](#)

Skipulag kennslu

Náms- og kennsluáætlanir

Náms og kennsluáætlanir fyrir alla árganga skólans eru aðgengilegar á heimasíðu skólans. [tengill-kennsluáætlanir](#). Í þeim kemur fram áætlað námsefni og kennsluaðferðir vetrarins í hverjum bekk.

Skipulag kennslu 1. – 10. bekkur (stundaskrár)

1. – 4. BEKKUR [Stundaskrár -mentor](#)

5. – 7. BEKKUR [Stundaskrár - mentor](#)

8. – 10. BEKKUR [Stundaskrár - mentor](#)

Stefna Hlíðaskóla í heimanámi

Mikilvægt er að foreldrar fylgist vel með heimanámsáætlunum barna sinna. Námsáætlanir er að finna í Mentor. Þýðingarmikið er að nemendur temji sér skipulögð vinnubrögð og þeim séu búnar góðar aðstæður til náms. Vel skipulagður fastur tími hentar börnum og unglingum best. Lestur er undirstað fyrir allt frekara nám. Því leggur skólinn mikla áherslu á að lestur sé þjálfður heima daglega. Þetta á við um alla skólagönguna. Læisstefnu skólans má finna [hér](#)

Skólareglur og skólabragur

Skólareglur Hlíðaskóla eru unnar í samræmi við Lög um grunnskóla (nr.91/2008, 30. grein) og reglugerð nr. 1040/2011 um ábyrgð og skyldur aðila skólasamfélagsins í grunnskólum.

Í Hlíðaskóla vinnum við eftir hugmyndafræði **SMT skólafærni** undir kjörorðunum ábyrgð, virðing, vinsemd. Markmið SMT er að skapa gott andrúmsloft í skólanum og tryggja öryggi og velferð nemenda og starfsfólks. Aðferðin leggur áherslu á leiðir til að koma í veg fyrir og draga úr hegðunarvanda með því að kenna og þjálfa félagsfærni, umbuna fyrir æskilega hegðun og samræma viðbrögð starfsfólks gagnvart nemendum sem sýna hegðunarfrávik. Nemendur sem hafa góða félagsfærni sýna síður óæskilega hegðun, eiga auðveldara með að eignast vini og leysa á farsælan hátt úr vandamálum og ágreiningsefnum.

Samskipti og háttsemi í skólanum skulu grundvallast á kjörorðum skólans, ábyrgð, virðing, vinsemd.

Stundvísi er dygð og tákni um sjálfsaga. Að vera stundvís felur í sér virðingu fyrir samferðafólki og þeim verkefnum sem unnið er að. Því ber að mæta stundvíslega til allra verka í Hlíðaskóla.

Ein af forsendum þess að ná árangri í námi er góð ástundun. Því er mikilvægt að allir mæti vel undirbúnir í kennslustundir og fylgi námsáætlunum eftir bestu getu.

Heilbriggt lífverni og svefn eru forsenda vellíðunar og árangurs í námi. Hlíðaskóli leggur áherslu á að nemendur komi úthvíldir í skólann. Neysla hvers konar vímugjafa er með öllu óheimil í skólanum.

Við rekstur mötuneytis í Hlíðaskóla er lögð áhersla á að fylgja leiðbeiningum frá Embætti landlæknis. Mælst er til þess að nemendur komi með hollt nesti að heiman. Neysla sælgætis og hvers kyns

goddrykkja er óheimil á skólatíma nema með sérstöku leyfi frá kennara. Neysla orkudrykkja er óheimil í skólanum.

Mikil verðmæti eru falin í húsnæði skólans, innanstokksmunum, lóð, leiktækjum, kennslutækjum og gögnum. Við virðum þessi verðmæti og leggjum áherslu á góða umgengni.

Notkun síma, snjalltækja, hljómtækja og annarra raftækja er með öllu óheimil í kennslustundum nema með sérstöku leyfi kennara. Slökkva ber á slíkum tækjum og þau skulu geymd í skólatösku. Öll myndataka með snjalltækjum er óheimil á skólatíma. Skólinn tekur enga ábyrgð á slíkum tækjum.

Nemendur mega gjarnan koma á reiðhjólum í skólann. Aðstaða er á skólalóð til að geyma reiðhjól í þar til gerðum hjólagrindum og skulu þau höfð þar á skólatíma. Skólinn tekur enga ábyrgð á reiðhjólunum. Önnur farartæki er ekki hægt að geyma í skólanum og því skulu þau höfð heima.

Ef upp koma ágreiningsmál er varða nemendur þá skal gæta þess að nemendur fái tækifæri til að koma sjónarmiðum sínum á framfæri. Lögð er áhersla á að leysa þau mál sem koma upp í góðri samvinnu við heimilin.

Skóla- og frístundasvið Reykjavíkur og Velferðarsvið Reykjavíkur hafa gefið út verklagsreglur sem taka til allra helstu þátta sem skólareglur eiga að ná yfir. Þessar verklagsreglur ná yfir eftirtalda þætti:

- Viðbrögð við hegðunar- og samskiptavanda nemenda
- Verklagsregla gegn einelti
- Verklagsregla um viðbrögð við skólasóknar- og ástundunarvanda nemenda
- Verklagsregla um viðbrögð við lögbrotum á skólatíma og á leið nemenda til og frá skóla og alvarlegum brotum nemenda á skólareglum
- Líkamlegt inngrip í máli nemenda vegna óásættanlegrar og/eða skaðlegrar hegðunar
- Verklagsregla vegna trúnaðarbrests milli foreldra og skóla

Sjá nánar hér: [Verklagsreglur](#)

Umsjónarkennarar semja bekkjarreglur/stofureglur, hver með sínum umsjónarhópi.

Nánar um SMT í Hlíðaskóla [nánar hér](#).

Upplýsingar um skólastarfið og kynningar

Kynningar á skólastarfi

Hlíðaskóli er í samstarfi við leikskóla hverfisins. Markmiðið með þeirri samvinnu er að auðvelda börnunum að hefja nám í grunnskóla. Framkvæmdin er með þeim hætti að væntanlegir nemendur fá sent boðsbréf að vori um að dvelja í skólanum dagstund. Einnig er sömu nemendum boðið á leiksýningu hjá 1. bekk sem fram fer að vori.

Skömmu eftir að skóli hefst að hausti er foreldrum nemenda í 1. bekk boðið á skólakynningu í Hlíðaskóla. Flutt er fræðsluerindi, kennarar í 1. bekk kynna áherslur í námi barnanna og skipulag kennslu og foreldrar fá innsýn í aðra þætti skólastarfsins og kynningu á stoðkerfi skólans.

Í upphafi skólaárs er öllum foreldrum boðið í heimsókn í skólann þar sem foreldrar hitta umsjónarkennara á morgunfundi og fá kynningu á helstu áherslum á vetrarstarfi bekkjarins. Við lok 7. bekkjar er endurraðað í hópa. Er það gert til að fá sterkari og jafnari hópa í unglingadeild svo og til að stuðla að betri og meiri félagslegri blöndun nemenda. Endurröðun í námshópa getur átt sér stað oftast ef aðstæður kalla á slíkar breytingar.

Þegar nemendur hefja nám í unglingadeild verða ákveðin þáttaskil í skólagöngunni. Helstu breytingarnar eru þær að kennarar kenna greinabundið, nemendum gefst kostur á auknu vali námsgreina, námsleiðir verða fjölbreyttari og gerðar eru enn meiri kröfur til þeirra um sjálfstæð vinnubrögð. Jafnframt fá nemendur kynningu á ýmsum störfum og námsleiðum innan framhaldsskólanna.

Heimasíða

Á heimasíðu skólans er að finna upplýsingar um skólastarfið. Þar eru meðal annars birtar fréttir af skólastarfinu og atburðum líðandi stundar.

Tölvupóstur og SMS

Þegar koma þarf á áriðandi skilaboðum áleiðis er þeim komið á framfæri með tölvupósti í gegnum Mentor og/eða smáskilaboðum í síma.

Aðrar samskiptaleiðir

Auk ofantalinna samskiptaleiða er notast við „töskupóst“ og hefðbundin samtöl, ýmist gegnum síma eða á fundum.

Menntastefna Reykjavíkur

Helstu áherslur þættir skólans í menntastefnu

Með tilliti til nýrrar menntastefnu borgarinnar leggur Hlíðaskóli nú sérstaka áherslu á vellíðan nemenda, lýðræði, læsi, heilbrigði og félagsfærni með margvíslegri þróunarvinnu. Í samstarfi kennara og starfsfólks við foreldra vinnur skólinn að því að þróa fjölbreyttar og þverfaglegar leiðir til markvissar skólaþróunar.

[Menntastefna](#)

Þróunarverkefni skólans tengd menntastefnu Reykjavíkur

Innleiðing leiðsagnarnáms:

Hlíðaskóli hefur frá haustinu 2017 tekið þátt í innleiðingu leiðsagnarnáms á vegum Reykjavíkurborgar. Leiðsagnarnám er hugtak sem er notað sem regnhlífarheiti yfir aðferðafræði Shirley Clarke sem felur í sér leiðsagnarmat ásamt margvíslegum náms- og kennsluáðferðum sem vinna að því að efla vaxtarhugarfar nemenda, trú þeirra á eigin getu og að efla þá sameiginlega trú að allir nemendur geti náð árangri. Aðferðir leiðsagnarnáms eru raunprófaðar og rannsakaðar aðferðir sem reynst hafa áhrifaríkar til að bæta námsárangur. Stefnan er að leiðsagnanám einkenni námsmenningu skólans og að verkfæri og aðferðir þess séu áberandi í öllum skólastofum. Hlíðaskóli verður frá árinu 2020 þekkingarskóli í leiðsagnarnámi og mun ásamt því að vera fyrirmynd í notkun leiðsagnarnáms aðstoða aðra skóla við innleiðingu þess. [Bæklingur um leiðsagnarnám](#)

Vellíðan og menntun fyrir alla:

Skólaárið 2018 – 2019 fékk skólinn þróunarstyrk fyrir verkefni sem hefur það að markmiði að:

- Fræða nemendur skólans um fjölbreytilega kynvitund.
- Fræða starfsfólk skólans um fjölbreytilega kynvitund.
- Fræða starfsfólk skólans um móttöku og kennslu barna með óhefðbundna kynvitund.
- Vinna að fjölbreyttum verkefnum sem snúa að ásýnd skólans og sýnileika varðandi það að styðja við fjölbreytileikann.

Nemendur hafa fengið markvissa fræðslu þar sem sérstakur ráðgjafi fór í alla bekki skólans alls 24 bekki. Einnig voru línur lagðar um móttökuáætlun fyrir börn með fjölbreytilega kynvitund.

Myndað hefur verið teymi sem í sitja; verkefnastjóri, kennarar og námsráðgjafi. Teymið hittist reglulega eða hálfsmánaðalega. Skólinn hefur sérstakan stuðning af foreldri sem er ávallt viðbúið og til taks þegar nemendur skólans þurfa á því að halda, í tengslum við fræðslu og umræðu um óhefðbundin kynhlutverk. Mörg verkefni eru fyrirlyggjandi og vinnur teymið ötullega að því að ýta þeim áfram svo allir nemendur og starfsmenn skólans finni sig lifa í ábyrgu frjálsu samfélagi í anda skilnings, friðar, gagnkvæmrar virðingar, mannréttinda og vinsemdar.

Grænu skrefin:

Verkefnið Græn skref í starfsemi Reykjavíkurborgar snýst um að efla vistvænan rekstur í starfsemi borgarinnar og minnka umhverfisáhrif sveitarfélagsins í fjórum skrefum. Hlíðaskóli er nú á fjórða skrefi og vinnur að því að ljúka þeirri vinnu. [Nánar hér](#)

Félagsfærni:

Haustið 2019 fékk Hlíðaskóli styrk til að senda tvo starfsmenn í PEERS félagsfærni. PEERS er námskeið í félagsfærni fyrir börn, unglunga og ungmenni með félagslega erfiðleika þar sem þeim er kennd færni í samskiptum og félagslegum samskiptum. Hlíðaskóli vinnur nú að því að þróa aðferðina svo nemendur skólans njóti góðs af.

Byrjendarlæsið:

Undanfarin ár hefur Hlíðaskóli þróað byrjendarlæsi sem er kennsluáðferð sem unnið er eftir í lestrar- og íslenskukennslu í 1. – 4. bekk. Aðferðin var þróuð til lestrarkennslu í 1. og 2. bekk, en hugmyndafræði hennar og leiðir teygja sig yfir fyrstu fjóra árgangana. Meginmarkmið Byrjendarlæsis er að nemendur nái

góðum árangri í læsi sem allra fyrst á skólagöngunni. Rík áhersla er lögð á að auka orðaforða nemenda og efla lesskilning þeirra. Lögð er áhersla á samvinnu og samskipti nemenda í lestrarnáminu og því vinna þeir oft saman í pörum eða hópum. Námsspil og leikir eru mikilvægar námsleiðir sem þjálfa í senn lestrarfærni, samskipti og samvinnu. Byrjendalæsi er kennt á táknmáli fyrir nemendur táknaálssviðs þar sem áhersla er lögð á sjónræna framsetningu á íslensku í staðinn fyrir hljóðkerfisfræði. [Læsisstefna Hlíðaskóla](#)

Innleiðing á Google Crome:

Nú er hafin innleiðing á Google-lausnum fyrir Hlíðaskóla. Skóla- og frístundasvið bíður skólum Reykjavíkurborgar upp á aðgang að Google lausnum fyrir skólastarfið. Allir nemendur og kennarar eru með aðgang að kerfinu með notendanafni og lykilorði sem þeir fá frá tölvudeildinni. Reykjavíkurborg nýtir sér EDUlife lausn frá [Wizkids](#) sem tengir námsumsjónarkerfi við Google kerfi skólans. Kerfið býr til umhverfi fyrir skólann og uppfærir notendur út frá upplýsingum úr námsumsjónarkerfi og notendagrunni Reykjavíkurborgar. Stefnt er að því að allir starfsmenn og nemendur tileinki sér lausnirnar

Mat á skólastarfi

Innra mat

Innra mat fer fram með ýmsum hætti. Þar sem fyrst að nefna Skólalámsinn fyrir nemendur, skólalámsing nemenda 5.- 10. bekkja sem fram fer að hausti þar sem nemendur koma með hugmyndir og ábendingar á lýðræðislegum grunni til að bæta skólastarfið. Einnig er haldið skólalafærninámsskeið fyrir foreldra 6 ára barna að hausti sem er kynningarnámsskeið um skólastarfið og innviði þess. Í lok námskeiðsins eru foreldrar beðnir um að meta ýmsa þætti sem eru til umfjöllunar á námskeiðinu. Af og til eru rafrænar kannanir gerðar meðal foreldra og starfsmanna. Starfsmannaviðtöl sem fram fara á hverju skólaári taka til innra mats skólans og þar er meðal annars notast við matsaðferðina „Þrjár stjörnur og eina ósk“

Ytra mat

Ytra mat sem er á vegum og gert af SFS fer þannig fram að könnun er send til starfsmanna annars vegar og foreldra hins vegar. Þessar kannanir eru leiðarljós við skipulag og þróun skólastarfs.

Umbótaáætlun: (Er í vinnslu)

Foreldrafélag skólans og foreldrasamstarf

Allir foreldrar og forráðamenn nemenda Hlíðaskóla eru félagar í foreldrafélagi skólans. Félagið hefur aðstöðu í skólanum til fundahalda og annarrar starfsemi. Helstu verkefni foreldrafélagsins að undanförunu hefur verið að skipuleggja nemendaferðalög og nemendasamkomur. [nánar hér](#).

Bekkjarfulltrúar eru kosnir að hausti úr hópi foreldra í hverjum bekk. Bekkjarfulltrúar eiga sæti í fulltrúaráði foreldrafélagsins. Fulltrúar skipta með sér verkum vegna undirbúnings þeirra atburða sem félagið stendur fyrir og virkja aðra foreldra eftir þörfum. [nánar hér](#).

Helstu miðlar upplýsinga frá skólanum til foreldra og samfélags eru í gegnum Mentor, tölvusamskipti, heimasíðu, fundi og síma.

Nemendaráð

Í lögum um grunnskóla, [91/2008](#), segir í 10. gr. um starfsemi nemendafélaga við grunnskóla:

Við grunnskóla skal starfa nemendafélag og er skólastjóri ábyrgur fyrir stofnun þess. Nemendafélag vinnur m.a. að félags-, hagsmuna- og velferðarmálum nemenda og skal skólastjóri sjá til þess að félagið fái aðstoð eftir þörfum. Nemendafélag hvers skóla setur sér starfsreglur, m.a. um kosningu í stjórn félagsins og kosningu fulltrúa í skólaráð skv. 2. mgr. 8. gr.

Markmið félags- og tólmundastarfs er að efla félagsþroska nemenda og kynna þeim fjölbreytt tólmundastarf. Félagsstarf nemenda í 8. – 10. bekk er skipulagt af nemendaráði. Nemendaráð starfar undir leiðsögn félagsstarfskennara og í samvinnu við starfsmenn félagsmiðstöðvar hverfisins - Gleðibankann. Á hverju skólaári er haldin árshátíð fyrir unglinga, nýnemaball, jólaball, og nokkrar aðrar skemmtanir í samstarfi við félagsmiðstöðina Gleðibankann. Einnig tekur skólinn þátt í Skrekk. Stjórn nemendafélagsins skipuleggur nokkrar skemmtanir fyrir nemendur á miðstigi í samvinnu við félagsmiðstöðina.

Stjórn nemendaráðs Hlíðaskóla skipa:

- | | | |
|----------------------------------|---------|--------------|
| • Jóhannes Lárus Lyngel Helgason | 10.EEP | Formaður |
| • Jónas Thor Helgason | 10. EDN | Varaformaður |
| • Dagbjört Sara Viktorsdóttir | 10. EDN | Gjaldkeri |
| • Benedikt Jens Magnússon | 10. EEP | Gjaldkeri |
| • Dúna Pálsdóttir | 10. EDN | Ritari |

Nemendaráð starfar í þágu barna- og unglinga 1.–10. bekkja í Hlíðaskóla og því er mikilvægt að þeir sem taka að sér embætti í nemendaráði séu meðvitaðir um það hlutverk og þær skyldur sem þeir gegna. Er þessi samningur liður í því ferli en í honum eru tekin fram helstu atriði sem

nauðsynleg eru hverjum meðlimi nemendaráðs að þekkja. Samkvæmt 2. mgr. 8. grein grunnskólalaga setur nemendafélag hvers skóla sér starfsreglur og hefur ákveðið hlutverk innan skólans. Í nemendaráði Hlíðaskóla eru nemendur í 9. og 10. bekk. Í vetur er „Nemendaráð“ valfag í unglingsdeild og nemendur sem það skipa kjósa í stjórn félagsins fyrir hönd nemendafélagsins.

Hlutverk, viðmið og gildi:

Allir meðlimir nemendaráðs hafa ákveðnum hlutverkum að gegna og þau helstu eru að:

- Fulltrúar nemendaráðs skulu vinna að hagsmuna- og velferðarmálum allra nemenda
- Vera fyrirmynd í orði og gjörðum innan skólans sem utan.
- Útbúa starfsáætlun nemendaráðs.
- Vera talsmaður nemenda og koma hugmyndum og ábendingum þeirra áleiðis inn á borð nemendaráðs.
- Nemendaráðsfulltrúar bera upp erindi til umfjöllunar á fundum ráðsins. Bregðast skal við og skrá öll þau mál sem borin eru upp af fundarmönnum.
- Virkja aðra nemendur til þátttöku í starfi skólans og félagsmiðstöðvarinnar með jákvæðu umtali, hlusta á hugmyndir frá öðrum nemendum, vera skapandi og stuðla þannig að því að allir nemendur upplifi sig sem hluta af heildinni.
- Mæta á vikulega nemendaráðsfundi og taka virkan þátt í umræðum og verkefnum á fundunum.
- Setja upp almenna dagskrá félagsmiðstöðvarinnar í takt við þarfir, vonir og væntingar nemenda.
- Koma að undirbúningi og útfærslu viðburða og hjálpa starfsfólki við frágang að viðburðum loknum.
- Aðstoða við 10-12 ára starf eftir þörfum.
- Sinna öðrum störfum er fallið gætu inn á borð félagsmiðstöðvarinnar eða skólans.

Ritari skal ávallt skrá niður í sérstaka fundagerðarbók það sem fram fer á fundum ráðsins.

Meti starfsfólk skólans og/eða félagsmiðstöðvarinnar svo að nemendaráðsmaður sé ekki að standa undir þeim kröfum sem gerðar eru til hans er viðkomandi á minntur eða látin víkja úr ráðinu svo hægt sé að hleypa öðrum áhugasömum að. Þó er umsvifalaust brottrekstrarsök gerist nemendaráðsmaður uppvís að broti á landslögum, reglum skólans eða félagsmiðstöðvarinnar

Viðburðir og hefðir í félagsstarfi

[Viðburðarskrá](#)

Stoðþjónusta

Meginmarkmið stefnu Reykjavíkurborgar er að stuðla að sem bestri þjónustu við nemendur með sérþarfir í grunnskólum borgarinnar, uppfylla markmið laga og Aðalnámskrár um kennslu í samræmi við eðli og þarfir nemenda og að nýta fjármagn til sérkennslu sem best. Þeir sem ekki fylgja námsframvindu sem getur talist eðlileg miðað við aldur fá meiri stuðning og námsaðstoð eftir þörfum. Við úthlutun sérkennslu- og stuðningsfulltrúatímum liggja greiningar, skimanir, námsmat og beiðnir umsjónarkennara og foreldra með rökstuðningi til grundvallar.

Hér má sjá reglugerð um [nemendur með sérþarfir í grunnskóla](#) og reglugerð um [sérfræðiþjónustu sveitarfélaga við leik- og grunnskóla og nemendaverndarráð í grunnskólum](#).

Helstu hlutverk stoðþjónustu skólans er að styðja við nemendur sem þurfa stuðning á einn eða annan hátt. Þessi stuðningur getur verið í ýmsu formi svo sem tilvísanir í greiningar eða til sérfræðinga, viðtöl við nemendur og foreldra og ýmislegt fleira.

Sérstakur stuðningur við nemendur getur verið:

- Einstaklingsáætlanir
- Viðtöl, leiðsögn, ráðgjöf
- Mat og greining á námsfærni
- Námsver

Samstarf við þjónustumiðstöðvar; sálfræðiráðgjöf, kennslufræðileg ráðgjöf

Hlíðaskóli fellur undir þjónustumiðstöð Vesturbæjar- Miðborgar og Hlíða og sækir þangað sálfræðiþjónustu og kennslufræðilega ráðgjöf. Einnig er samstarf við unglingarárgjafa á þjónustumiðstöðinni.

Sérstakur stuðningur við nemendur

Við upphaf skólagöngu er reynt að greina þörf nemenda fyrir sérstakan stuðning í námi. Einnig eru lagðar fyrir kannanir og skimanir seinna á skólagöngunni. Markmið með slíkum könnunum er að geta brugðist við með sértækum stuðningi. Foreldrar geta einnig átt frumkvæði í þessum efnum og snúið sér til umsjónarkennara og/eða deildarstjóra sérkennslu telji þeir ástæðu til. Lögð er áhersla á samvinnu umsjónarkennara, sérkennara og foreldra þeirra barna sem þurfa á sértækum námsúrræðum að halda. Einstaklingsnámskrá er höfð að leiðarljósi fyrir þá nemendur sem þurfa á sértækum stuðningi að halda. Kennslan fer fram inni í almennum bekk eða í námsveri. Áhersla er lögð á að leggja fyrir skimunarpróf t.d. í lestri og stærðfræði, þannig að hægt sé að greina námsvanda sem fyrst og bregðast við með snemmtækri íhlutun. Nemendum sem eru frá skóla í lengri tíma vegna veikinda er séð fyrir sjúkrakennslu. Tveir talmeinafræðingar starfa við skólann í samtals 50% starfi.

Nemendaverndarráð

Samkvæmt lögum um grunnskóla, skal í hverjum grunnskóla vera starfandi nemendaverndarráð sem stendur vörð um velferð einstakra nemenda.

Nemendaverndarráð skólans kemur saman á tveggja vikna fresti á starfstíma skóla. Nemendaverndarráð fjallar um málefni einstakra nemenda og samræmir störf þeirra sérfræðinga sem sjá um málefni þeirra. Telji kennarar og aðrir sérfræðingar innan skólans þörf á að vísa málefni nemanda til skólasálfræðings er haft samband við foreldra sem verða að veita skriflegt samþykki fyrir slíkri athugun. Umsjónarkennari hvers nemanda sem fjallað er um í ráðinu, situr fundi þar sem fjallað er um málefni nemandans og fylgir málinu eftir.

Í nemendaverndarráði eiga sæti skólastjóri, aðstoðarskólastjóri, deildarstjóri stoðkennslu, námsráðgjafi, hjúkrunarfræðingur og sálfræðingur frá Þjónustumiðstöð Vesturbæjar, Miðborgar og Hlíða. Sálfræðingur skólans er Valgerður Ólafsdóttir og hjúkrunarfræðingur er Sigríður Elísabet Árnadóttir.

Skólaheilsugæsla

Tilgangur skólaheilsugæslu er að fylgjast með heilsu, þroska, líðan og högum barna á grunnskólaaldri. Hlutverk hennar er að stuðla að líkamlegu, andlegu og félagslegu heilbrigði skólabarna og að greina og sinna heilbrigðisvandamálum sem hafa áhrif á velferð nemenda og námsgetu. Einnig að meta þá þætti í umhverfi og aðstæðum barna sem hafa áhrif á heilsu og líðan þeirra. Boðið er upp á reglulegar skoðanir, viðtöl og fræðslu. Til þess að þetta sé mögulegt þarf að koma til samstarf allra í skólasamfélaginu, þ.e. nemenda, starfsfólks, foreldra og heilsugæslu og eftir þörfum aðila utan skólans.

Heilsugæsla Hlíðaskóla er á vegum heilsugæslunnar í Hlíðahverfi. Hjúkrunarfræðingur skólans, er með fasta viðveru í skólanum alla virka daga. Mikilvægt er að starfsfólk skólans fái upplýsingar um þá nemendur sem þurfa á sérstöku eftirliti og umhyggju að halda. Má þar nefna langvinna sjúkdóma, ofnæmi, lyfjanotkun eða breytingar á högum nemenda. Farið er með allar upplýsingar sem trúnaðarmál. Hér á eftir fara helstu verkefni heilsugæslunnar:

- 1. bekkur. Hjúkrunarskoðun, sjónpróf og heyrnarmæling. Bólusettt gegn barnaveiki og stífkrampa.
- 2. bekkur. Hjúkrunarskoðun og sjónpróf.
- 3. bekkur. Hjúkrunarskoðun og berklapróf.
- 4. bekkur. Hjúkrunarskoðun og sjónpróf. Bólusettt gegn mænusótt.
- 7. bekkur. Hjúkrunarskoðun og sjónpróf. Mótefni gegn rauðum hundum mæld hjá stúlkum og þeim sem engin mótefni hafa er boðin bólusetning. Einnig er boðið upp á bólusetningu gegn hettusótt.
- 9. bekkur Hjúkrunarskoðun, sjónpróf og heyrnarmæling. Boðið viðtal við lækni.
- Mænusóttarbólusetning og berklapróf.

Hjúkrunarfræðingur sér um að fræða nemendur um svefn, hreinlæti og næringu.

Náms- og starfsráðgjöf

Námsráðgjafi er talsmaður nemenda og trúnaðarmaður. Hlutverk námsráðgjafans er að standa vörð um velferð allra nemenda. Með hliðsjón af starfslýsingu fyrir námsráðgjafa í grunnskólum Reykjavíkur eru helstu viðfangsefni þessi:

- Að aðstoða nemendur í 8. – 10. bekk við val á námsgreinum
- Að annast náms- og starfsfræðslu
- Að veita ráðgjöf vegna náms- og starfsvals
- Að aðstoða og leiðbeina nýjum nemendum
- Að fylgja nemendum eftir inn í framhaldsskóla
- Að vinna að bættum samskiptum innan skólans
- Að sinna fyrirbyggjandi starfi í samstarfi við foreldra, starfsmenn skólans og sérfræðiþjónustu þjónustumiðstöðvar Miðborgar og Hlíða

Námsráðgjafi Hlíðaskóla er í 100% starfi og er til viðtals í skólanum frá kl. 8:00 alla daga á starfstíma skóla.

Hagnýtar upplýsingar um skólastarf

Forföll nemenda

Forföll nemenda ber að tilkynna strax að morgni. Tilkynna þarf forföll daglega. Foreldrar geta skráð veikindi barna sinna í gegnum Mentor.

Leyfi

Lengri leyfi nemenda á starfstíma skóla eru alfarið á ábyrgð foreldra. Óski foreldrar eftir leyfi fyrir barn sitt einn til fimm daga þarf að fylla út þar til gert eyðublað sem finna má á heimasíðu skólans [nánar hér](#) og einnig á skrifstofu. Skólastjórnandi þarf að samþykkja leyfið. Ef óskað er eftir leyfi fyrir nemanda lengur en í eina viku er umsóknin tekin til umfjöllunar innan skólans og tekin ákvörðun um hvort skólastjórnendur geti fallist á undanþágubeiðnina. Leyfi nemenda á skólatíma er ávallt á ábyrgð foreldra sem þurfa að gæta að því að barn þeirra vinni upp þá þætti sem það hefur misst úr náminu á meðan á leyfi stóð.

Allar upplýsingar varðandi mætingar nemenda eru skráðar í Mentor og þar með aðgengilegar foreldrum/forráðamönnum.

Skólasafn/tölvuver

Skólasafnið er opið mánudaga til föstudaga frá klukkan 8:00 til 14:00. Safnið er búið góðum bókakosti en einnig er þar að finna tímarit, hljóðbækur og fræðslumyndir. Á safninu er nemendum kynnt uppbygging skólasafnsins og þeir fá verkefni sem tengjast notkun þess.

Nemendur hafa aðgang að tölvuveri þar sem þeir geta unnið sjálfstætt, eða undir stjórn kennara.

Mötuneyti

Um hádegisbil er gert hlé á kennslu nemenda og allir nemendur skólans eiga þess kost að kaupa heitan mat í skólanum gegn fastri áskrift. Áskriftin gildir frá hausti en óski foreldrar eftir að börn þeirra hætti í mat þarf tilkynning þar um að berast með mánaðar fyrirvara til skrifstofustjóra skólans. Foreldrar greiða fyrir matinn í gegnum banka. Matseðillinn er gefinn út mánaðarlega og birtist á heimasíðu skólans.

[Matseðill](#)

Áður en kennsla hefst að morgni eiga nemendur kost á heitum hafragraut og mjólk í matsal skólans. Grauturinn er framreiddur frá klukkan 8:00 til 8:30. Grauturinn er í boði skólans.

Æskilegt er að nemendur komi með hollt og gott nesti að heiman. Áhersla er lögð á að nemendur í 1.-7. bekk komi með ávexti í morgunnesti. Nemendum í 8. - 10. bekkjum býðst hafragrautur í löngu frímínútum klukkan 9.50 – 10.10.

Slys og tjón

Upplýsingar um tryggingar vegna slysa og óhappa

Reglur þessar taka til endurgreiðslu kostnaðar vegna slysa og tjóna er börn 18 ára og yngri verða fyrir í skipulögðu starfi á vegum Reykjavíkurborgar, [nánar hér](#).

Óskilamunir

Nemendur eru hvattir til að passa vel fatnað og aðrar eigur sínar. Mikilvægt er að merkja vel skó, yfirhafnir og íþróttfatnað. Starfsfólk sér um að koma merktum fatnaði til nemenda. Ef fatnaður eða aðrar eigur skila sér ekki heim að loknum skóladegi eru foreldrar hvattir til að hafa samband við umsjónarmann skóla eða ritara.

Frímínútur

Nemendur í 1. til 7. bekk fara út í frímínútum. Nemendur eiga að vera á skólalóð í frímínútum. Starfsmenn skólans sjá um gæslu á skólalóð og vinaliðar leiða leiki fjóra morgna í viku. Hlutverk starfsmanna er að vera nemendum til halds og trausts og leysa ágreining ef upp kemur. Nemendur í 8. til 10. bekk ráða hvort þeir fara út eða eru inni í frímínútum. Kennarar og aðrir starfsmenn skóla sjá einnig um gæslu innan dyra.

Skólaakstur

Nemendur í 1. – 4. bekk sem búa í Suðurhlíðum eiga kost á akstri til og frá skóla. Skólabíllinn er á ferðinni um klukkan 8:00 að morgni.

Íþróttir og skólasund

Íþróttir eru kenndar í íþróttahúsi skólans og í íþróttahúsi MH en sundkennsla nemenda fer fram í Laugardalslaug og Sundhöll Reykjavíkur. Kennslan fer fram allan veturinn. Nemendum er séð fyrir akstri báðar leiðir.

Skápar fyrir nemendur

Í skólanum eru læstir skápar sem nemendur unglíngadeildar geta fengið til afnota gegn tryggingargjaldi. Nemendur geta sameinast um skáp. Gjaldið er 2000 krónur fyrir hvern lykil og fæst endurgreitt í lok skólaárs ef skápurinn er óskemmdur.

Vettvangsferðir og skólaferðalög

Áralöng hefð er fyrir því að nemendur í 7. bekk fari í skólabúðir að Reykjum í Hrótafirði. Lagt er upp á mánudagsmorgni og komið til baka um miðjan dag á föstudegi. Markmið með dvölinni er meðal annars að efla samstöðu og samvinnu nemenda, auka félagsfærni þeirra og gefa þeim tækifæri til að takast á við ný viðfangsefni tengd náttúru og sögu. Börnin fara í fjöruferð, skoða byggðasafn og taka þátt í íþróttum og ýmsum leikjum. Jafnframt eru haldnar kvöldvökur þar sem nemendur sjá að mestu um skemmtiatriðin. Áður en lagt er upp í ferðina eru foreldrar boðaðir á fund í skólann og útfylla þar til gert eyðublað.

Samstarf við önnur skólastig og grenndar-samfélagið

Samstarf er við leikskóla hverfisins og felst meðal annars í heimsókn á milli yngri nemenda Hlíðaskóla og leikskóla.

Samstarf við framhaldsskóla er að mestu fólgið í kynningum framhaldsskólanna og fjarnámi nemenda.

Nemendur í unglíngadeild taka einnig þátt í árlegri stærðfræðikeppni MR.

Margir nemendur Hlíðaskóla iðka íþróttir á vegum íþróttafélagsins Vals auk annarra íþróttafélaga. Árlega eru haldnir Valsleikar á vegum íþróttafélagsins fyrir grunnskóla hverfisins.

Hlíðaskóli er einnig í vinasambandi við Bakarameistarann og Félag eldri borgara í hverfinu.

Tjörnin Frístundamiðstöð er með aðsetur fyrir félagsmiðstöð í skólanum og nefnist hún Gleðibankinn.

Félagsmiðstöðin er með opið hús nokkrum sinnum í viku. Lengd viðvera eftir skóla Eldflaugin/Tunglið er fyrir nemendur í 1. – 4. bekk er rekin af SFS sem hefur einnig aðsetur í skólanum. Nánari upplýsingar hér:

[Tjörnin - heimasíða](#)

Ýmsar áætlanir

Röskun á skólastarfi vegna óveðurs

DISRUPTION OF SCHOOL OPERATION DUE TO STORMS

Stjórn Slökkviliðs höfuðborgarsvæðisins (SHS), skipuð framkvæmdastjórum sveitarfélaganna á höfuðborgarsvæðinu, fól SHS að útbúa, í samvinnu við fræðslufirvöld allra sveitarfélaganna, reglur fyrir foreldra og skólayfirvöld um röskun á skólastarfi vegna óveðurs. Jafnframt var ákveðið að fylgjast með veðri og veðurspám og senda út tilkynningar í samræmi við þessar reglur, eftir atvikum í samráði við slökkvilið, lögreglu, fræðslufirvöld og aðra.

[Röskun á skólastarfi vegna óveðurs](#) Tilmælin á heimasíðu SHS. (Information in Icelandic, English and four other languages)

Umbótaáætlun

(Í vinnslu)

Jafnréttisáætlun Hlíðaskóla

Leiðarljós Hlíðaskóla er að styrkja jákvæða kynimynd og varast að líta svo á að allir séu eins. Allt skólastarfið á að taka mið af viðhorfum jafnréttis og stuðla að jákvæðu viðhorfi til allra starfa. Starfsandinn sé góður og laus við fordóma. Hlíðaskóli vill vera til fyrirmyndar á sviðum jafnréttis og nýta þau tækifæri sem felast í jafnréttisstefnu skólans.

Orðið jafnrétti felur í sér:

- jöfn tækifæri til gæða lífsins
- jöfn tækifæri til að koma skoðunum sínum og hugsjónum í framkvæmd
- jöfn tækifæri til að nýta reynslu sína, þekkingu og menntun að jafnrétti eru mannréttindi.

Í lögum um jafna stöðu og jafnan rétt kvenna og karla nr. 96/2000 ber öllum fyrirtækjum og stofnunum sem hafa fleiri en 25 starfsmenn að setja sér jafnréttisáætlun. Markmiðið með lagaskyldunni er: „.....að atvinnurekendur geti nýtt sér hæfileika og færni allra starfsmanna sinna á sem bestan hátt um leið og þeim hindrunum sem geta verið í vegi bæði karla og kvenna er rutt úr vegi.“ Mannréttindastefna Reykjavíkurborgar er meðal annars byggð á lögnum um jafna stöðu og jafnan rétt kvenna og karla og leggur áherslu á að jöfn staða og réttur kvenna og karla sé sýnilegur í allri starfsemi borgarinnar. Mannréttindastefnan er jafnframt byggð á jafnræðisreglunni og miðar að því að allar manneskjur fái notið mannréttinda án tillits til uppruna, þjóðernis, litarháttar, trúarbragða, stjórnmalaskoðana, kynferðis, kynhneigðar, aldurs, efnahags, ætternis, fötlunar, heilsufars eða annarrar stöðu.

Í aðalnámskrá grunnskóla frá 2011 eru ákvæði sem fjalla um jafnrétti. Samkvæmt þeim bera skólastjórnendur í grunnskólum meðal annars ábyrgð á að:

- fræðsla um jafnrétti sé hluti af skólastarfi
- námsefni mismuni ekki kynjum, vinni gegn fordómum og hafi mannréttindi allra hópa að leiðarljósi
- kennsluhættir taki mið af því fjölbreytta samfélagi sem við búum í
- í náms- og starfsfræðslu sé lögð áhersla á að kynna báðum kynjum störf sem hingað til hefur verið litið á sem hefðbundin kvenna- eða karlastörf

Jafnréttisáætlun Hlíðaskóla byggir meðal annars á: Mannréttindastefnu Reykjavíkurborgar, Lögum um grunnskóla nr. 98/2006 (nr.91/2008), Lögum um jafna stöðu og jafnan rétt kvenna og karla nr. 96/2000 [\[1\]](#) Aðalnámskrá grunnskóla 2011, Skólanámskrá Hlíðaskóla, Um gerð jafnréttisáætlana fyrirtækja og stofnana. Útg. Jafnréttisstofa

Jafnréttisáætlunin tekur annars vegar til nemenda og hins vegar til starfsmanna.

Nemendur

Í lögum um grunnskóla er sérstaklega kveðið á um að veita skuli fræðslu um jafnréttismál meðal annars með því að búa bæði kynin undir virka þátttöku í samfélaginu, fjölskyldulífi og atvinnulífi. Þess skal gætt í öllum starfsháttum skólans og daglegri umgengni við nemendur að þeim sé ekki mismunað og komið til móts við alla nemendur óháð kynferði, kynhneigð, aldri, útliti, fötlun, uppruna, þjóðerni, efnahag og trúarskoðunum. Leitast skal við að mæta þörfum beggja kynja í skólastarfinu. Nemendur eiga ekki að þurfa að þola áreitni sem er niðurlægjandi fyrir annað eða bæði kynin. Styrkja þarf sjálfsmynd nemenda og vinna gegn stöðluðum kynímyndum og vinna þannig gegn hefðbundnum hugmyndum um karla– og kvennastörf. Leggja fram spurningalista fyrir nemendur til að kanna líðan og sjálfsmynd þeirra og bregðast við því sé munur milli kynja. Mikilvægt er að veita nemendum hvatningu til að rækta sérkenni sín og jákvæð samskipti. Í öllu skólastarfi þarf að gæta þess að jafnræði sé milli kynja til áhrifa og þátttöku nemenda og jafna hlut nemenda við hvert tækifæri þegar þeir koma fram fyrir hönd skólans.

Nám og kennsla

Við röðun í námshópa skal leitast við að hafa sem jafnast hlutfall drengja og stúlkna í hverjum námshópi Námsframboð og viðfangsefni skulu höfða til beggja kynja og gæta skal jafnréttis í kynbundnu námsframboði Kennsluhættir skulu vera fjölbreyttir Markvisst skal unnið gegn stöðluðum kynímyndum stúlkna og drengja Gæta skal jafnréttis í öllu starfi skólans Kynferðisleg áreitni og einelti verða ekki liðin. Náms– og kennsluhættir í Hlíðaskóla taki mið af því samfélagi sem við búum í. Stefnt er að því að stuðla að góðum náms og kennsluháttum til að bæta námsárangur beggja kynja. Í Hlíðaskóla er lögð áhersla á fjölbreytta náms- og kennsluhætti, að verkefni séu fjölbreytt og að nemendur sjái tilgang með þeim. Þannig er líklegra að bæði kynin fái kennslu við hæfi og ólík reynsla og líffsýn fái að njóta sín. Vinna skal

sérstaklega gegn ríkjandi kynímyndum í raungreinum, heimilisfræði og íþróttum. Efla frumkvæði og nýsköpun sem hefur jafnrétti og mannréttindi að leiðarljósi. Stefnt er að því að flétta jafnréttisfræðslu inn í lífsleikni með ýmsum verkefnum sem geta komið til móts við mismunandi þarfir nemenda. Marka þarf stefnu í kennslu um lífsleikni, varnir gegn fordómum, áföllum og einelti. Í námsmati á að kanna sérstaklega hvort ósamræmi er á orðavali í vitnisburði/námsmati milli kynja. Stefnt er að því að námsefni mismuni ekki kynjum, vinni gegn fordómum og hafi mannréttindi allra hópa að leiðarljósi. Náms efni skólans verður að skoða og meta út frá jafnréttissjónarmiðum og er á ábyrgð allra kennara. Markvisst skal unnið gegn stöðluðum kynímyndum stúlkna og drengja. Náms efni lýsi alltaf fjölbreytileika mannlífsins þegar því verður við komið. Efla getu nemenda til að greina á milli ólíkra texta og auka meðvitund um orðaval. Allir nemendur eiga að geta komið skoðunum sínum á framfæri og virðing er borin fyrir ólíkum skoðunum.

Starfsmenn

Þess skal gætt í öllum starfsháttum skólans að starfsmönnum sé ekki mismunað á grundvelli kynferðis, kynhneigðar, aldurs, útlits, menntunar, starfsheitis, ætternis, fötlunar, heilsufars, uppruna, trúar– eða stjórnmálaskoðana. Leitast skal við að mæta þörfum beggja kynja og að á hvorugt kynið halli.

Starfsráðningar

Í starfsauglýsingum verði vitnað til jafnréttisáætlunar skólans og jafnréttisstefnu Reykjavíkurborgar. Við nýráðningar verði að öðru jöfnu leitast við að jafna kynjahlutfallið. Skal það kyn sem er í minnihluta í starfi því sem auglýst er eftir að öðru jöfnu ganga fyrir ef um jafnhæfa einstaklinga er að ræða og uppfylla skilyrði starfsins.

Starfsþróun og símenntun

Skólastarf í anda jafnréttis tekur mið af mismunandi hæfileikum fólks. Því er haft að leiðarljósi að starfsþróun og símenntun í Hlíðaskóla sé aðgengileg öllum, höfði til beggja kynja og fjölbreyttra hæfileika hinna ólíku einstaklinga sem við skólann starfa.

Samræming starfs og einkalífs

Reynt verði að koma til móts við starfsmenn um sveigjanleika í störfum þar sem kostur er þannig að bæði karlar og konur geti samræmt sem best starfsskyldur sínar og skyldur gagnvart fjölskyldu. Gæta skal jafnræðis hvað varðar ábyrgð og þátttöku starfsmanna í starfshópum. Möguleikar til tekjuöflunar skulu vera jafnir. Allir starfsmenn eiga að geta komið skoðunum sínum á framfæri og virðing skal borin fyrir ólíkum skoðunum. Huga skal sérstaklega að minnihlutahópum sem í skólanum starfa.

Kynferðisleg áreitni og einelti

Leiðbeiningar Reykjavíkurborgar um kynferðislega áreitni og einelti verði aðgengilegar öllu starfsfólki. Kynferðisleg áreitni og einelti verða ekki liðin. Með kynferðislegri áreitni er átt við hegðun sem er ósanngjörn og eða móðgandi og í óþökk þess sem fyrir henni verður, hefur áhrif á sjálfsvirðingu þess eða þeirra sem fyrir henni verða og er haldið áfram þrátt fyrir að gefið sé í skyn að hegðunin sé óvelkomin.

Kynferðisleg áreitni getur verið líkamleg, orðbundin eða táknað. Ef áreitni á sér stað er Vinnueftirlitið með sérstaka viðbragðsáætlun varðandi einelti á vinnustað og er kynferðisleg áreitni þar með talin. Alvarleg eða endurtekin áreitni getur varðað fyrirvaralausán brottrekstur geranda úr starfi.

Kynning á jafnréttisáætlun Hlíðaskóla

Í reglulegu mati á starfi skólans eða í starfsviðtölum þarf að kanna viðhorf til jafnréttis og stöðu jafnréttismála á vinnustaðnum. Til að fá fram athugasemdir og ábendingar um áætlun skólans fer fram kynning og umræða um jafnréttisáætlun Hlíðaskóla á almennum starfsmannafundi og skólaráði. Jafnréttisáætlunin er hluti af starfsáætlun skólans.

ENDURSKOÐUN Það má líta á jafnréttisáætlun sem viljayfirlýsingu og er hún á ábyrgð skólastjóra. Hann getur hins vegar falið kennurum/starfsmönnum að semja hana og fylgja henni eftir. Árlega þarf að fara yfir áætlunina, uppfæra upplýsingar og skipuleggja skólastarfið í samræmi við þau markmið sem sett hafa verið fram.

Umhverfisáætlun

Hlíðaskóli er þátttakandi í verkefninu Græn skref Reykjavíkurborgar [Umhverfisáætlun](#)

Áfallaáætlun Hlíðaskóla

Áfallaáætlun vegna nemenda og starfsmanna

Áföll eins og andlát, slys, alvarleg veikindi, ástvinamissir, skilnaður foreldra, eða aðrir erfiðleikar í fjölskyldu hafa djúpstæð áhrif á börn og unglina. Í Hlíðaskóla er starfandi áfallaráð sem hefur það hlutverk að bregðast við og stjórna aðgerðum vegna alvarlegra áfalla sem nemendur og/eða starfsmenn verða fyrir. Flaggað er í hálfu stöng á útfarardegi ef nemandi eða starfsmaður hefur látist. Skólastjóri og umsjónarkennari eru viðstaddir útför fyrir skólans hönd. Mikilvægt er að foreldrar eða aðrir aðstandendur láti skólastjóra eða umsjónarkennara vita af áföllum sem nemendur verða fyrir svo hægt sé að bregðast við með viðeigandi hætti eins fljótt og mögulegt er.

Áfallaráð Hlíðaskóla skipa:

- Skólastjóri
- Aðstoðarskólastjóri
- Námsráðgjafi
- Hjúkrunarfræðingur skólans
- Sálfræðingur skólans

Móttökuáætlanir Hlíðaskóla

Móttaka nemenda við upphaf skólagöngu og samstarf við leikskóla

Formlegt samstarf er á milli Hlíðaskóla og leikskóla hverfisins. Starfshættir og umhverfi skólastiganna eru ólík og því oft mikil breyting fyrir barn að byrja í grunnskóla. Góð samvinna og tengsl skólastiganna veitir því börnunum mikið öryggi á þessum tímamótum. Skömmu eftir að skóli hefst að hausti er foreldrum nemenda í 1. bekk boðið á skólakynningu í Hlíðaskóla. Flutt er fræðsluerindi, kennarar í 1. bekk kynna áherslur í námi barnanna og skipulag kennslu og foreldrar fá innsýn í aðra þætti skólastarfsins og kynningu á stoðkerfi skólans.

Að hausti eru svo nemendur og foreldrar þeirra boðaðir á kynningarfund í skólanum þar sem stjórnendur og námsráðgjafi kynna starfsemi skólans og ganga með gestum um skólahúsnæðið.

Ef nemandi hefur nám í skólanum þegar skólastarf er hafið tekur skólastjóri eða aðstoðarskólastjóri á móti honum og foreldrum hans, kynnir skólastarfið og sýnir þeim húsnæðið. Stefnt er að því að nemandinn hitti umsjónarkennara og námsráðgjafa í þessari fyrstu heimsókn. Nemandinn fær síða afhenta stundaskrá og umsjónarkennari sér um að nemandi fái í hendur nauðsynleg námsgögn.

Móttaka nemenda úr öðrum skólum

Þegar nemendur koma í skólann úr öðrum skólum eru þeir og foreldrar þeirra boðaðir á kynningarfund í skólann að hausti. Á fundinum kynna stjórnendur og námsráðgjafi starfsemi skólans og ganga með gestum um skólahúsnæðið.

Ef nemandi hefur nám í skólanum þegar skólastarf er hafið tekur skólastjóri eða aðstoðarskólastjóri á móti honum og foreldrum hans, kynnir skólastarfið og sýnir þeim húsnæðið. Stefnt er að því að nemandinn hitti umsjónarkennara og námsráðgjafa í þessari fyrstu heimsókn. Nemandinn fær síða afhenta stundaskrá og umsjónarkennari sér um að nemandi fái í hendur nauðsynleg námsgögn.

Móttaka nemenda með annað móðurmál en íslensku

Móttaka nýbúa í Hlíðaskóla byggir á handbók Reykjavíkurborgar. Þegar tekið er á móti nýbúa eru foreldrar/forráðamaður boðaðir í viðtal ásamt túlki ef þörf krefur. Í viðtalinu fá foreldrar

upplýsingabækling fyrir erlenda foreldra grunnskólabarna sem Reykjavíkurborg hefur gefið út.
[Móttökuáætlun](#)

Íslenska sem annað mál

Börn af erlendum uppruna og börn sem hafa búið lengi erlendis fá viðbótar kennslu í íslensku og aðstoð við að ná tökum á skólastarfinu. Deildarstjóri stoðkennslu sér um að skipuleggja stoðtíma í íslensku fyrir nýbúa og aðra námsaðstoð ef þess þarf. Íslenskukennslan er tímabundin kennsla eftir þörfum hvers og eins. Stuðst er við Móttökuáætlun Reykjavíkurborgar er nemendur af erlendum uppruna byrja í skólanum.

Móttaka nemenda sem þurfa stuðning vegna sérþarfa

Deildarstjóri stoðkennslu sér um að boða foreldra/forráðamenn í viðtal og skólaskoðun. Skólastarfið og stuðningsúrræði eru kynnt og farið yfir aðgengismál. Boðað er til upplýsingafundar með foreldrum/forráðamanni og fulltrúum leikskóla, grunnskóla og/eða öðrum fagaðilum eftir því sem við á í samráði við foreldra/forráðamenn. Teymi er stofnað um nemandann og setur það sér starfsáætlun. Einstaklingsáætlun er unnin í samvinnu við foreldra.

Tilfærsluáætlun nemenda sem njóta sérúrræða

Þegar nemandi sem nýtur sérúrræða í grunnskóla er í 9. bekk er flutningur yfir í framhaldsskóla ræddur á teymisfundi og farið yfir námsmöguleika sem eru í boði. Strax á haustönn í 10. bekk eru framhaldsskólar og þær sérdeildir sem þar eru skoðaðar. Deildarstjóri sérkennslu sér um skipulagningu á heimsóknunum og fer nemandinn ásamt foreldrum/forráðamanni og kennara. Starfsfólk skólans er tilbúið að mæta á upplýsingafund með fulltrúum móttökuskóla óski foreldrar/forráðamenn eftir því. Í skólanum er unnið skilamat að vori sem byggir á einstaklingsnámskrá. Í matinu kemur m.a. fram náms og félagsleg staða nemandans, sérþarfir og áhersluatriði sem þarf að vinna áfram með.

Móttaka nýrra starfsmanna

Þegar nýr starfsmaður tekur til starfa sjá skólastjóri/aðstoðarskólastjóri um að undirrita ráðningarsamning og fara yfir starfslýsingu viðkomandi starfs. Honum eru kynntar helstu áherslur í skólastarfinu og vakin athygli á starfsáætlun og skólanámskrá ásamt því að farið er yfir

réttindi og skyldur starfsmanna samkvæmt kjarasamningi og samkvæmt stefnu Reykjavíkurborgar, þar á meðal trúnaðar- og þagnarskyldu.

Tilfærsluáætlun

Samkvæmt 17. gr. reglugerðar um [nemendur með sérþarfir í grunnskóla](#) er gert ráð fyrir að kennarar og aðrir fagaðilar, ásamt nemendum og foreldrum/forsjáraðilum þeirra taki þátt í tilfærsluáætlun er miðlar upplýsingum um skólagöngu nemenda, núverandi aðstæður, stöðu og áform þeirra um frekara nám á milli skólastiga. Tryggt er að nemendur með sérþarfir fái aðstoð í skólanum við val á framhaldsskóla og kynningar á þeim tækifærum sem standa til boða í framhaldsnámi.

Við gerð tilfærsluáætlana styðst skólinn við [viðmið skóla- og frístundasviðs Reykjavíkurborgar](#).

Eineltisáætlun Hlíðaskóla

Í Hlíðaskóla er lögð áhersla á jákvæð og uppbyggjandi samskipti. Í samræmi við þessa sýn er hvorki einelti né annað ofbeldi liðið í skólanum. Leitað er allra ráða til að fyrirbyggja einelti og ofbeldi sem og að leysa þau mál sem upp koma á farsælan hátt. Hlíðaskóli á að vera öruggur vinnustaður þar sem starfið mótast af virðingu og umhyggju. Í Hlíðaskóla er litið á það sem samstarfsverkefni heimila og skóla að stuðla að velferð nemenda þar sem einelti á aldrei rétt á sér.

Hvað er einelti?

Neikvætt og illgirnisllegt atferli endurtekning í nokkurn tíma

Ójafnvægi í aðstæðum

Einelti getur birst í ýmsum myndum, en algengast er að flokka það í andlegt og líkamlegt og rafrænt

Er barnið þitt lagt í einelti?

Hugsanlegar vísbendingar

Polandi: Er hræddur við að ganga einn í skólann eða heim

Fer aðra leið í skólann en hann er vanur

Vill ekki fara í skólann

Kvartar undan vanlíðan á morgnana, t.d. höfuðverk og magaverk

Byrjar að skrópa í skólanum

Hættir að sinna náminu, einkunnir lækka

Fer að koma heim með rifin föt og skemmdar námsbækur

Er sífellt að "týna" eigum sínum

Missir sjálfstraust

Neitar að segja frá hvað amar að

Kemur heim með marbletti eða skrámur sem hann getur ekki útskýrt

Verður árásargjarn og erfiður viðureignar

Tekur ekki með sér skólafélaga heim og er sjaldan með skólafélögum að loknum skóla

Hvað geta foreldrar gert?

Ræða við og hlusta á barnið segja frá skóladeginum. Fylgast með líðan og taka eftir hvort barnið forðast ákveðnar aðstæður ☒ Fá fund með umsjónarkennara og vera í góðu sambandi við skólann ☒ Leita til námsráðgjafa, stjórnenda skólans og þjónustumiðstöðvar í hverfinu. Sýna umhyggju og láta barnið finna að það eigi ekki sök á eineltinu.

Er barnið þitt gerandi?

Gerandi: Viðhorf til ofbeldis er jákvæðara en almennt gerist. Hefur þörf fyrir að ráðskast með aðra, upphefja sig og ná sínu fram með valdi og jafnvel hótunum. Er ógnandi í samskiptum. Skapbráður, óþolinmóður og fljótfær. Á erfitt með að fara eftir reglum. Á erfitt með að setja sig í spor annarra og sýna samúð. Sýnir fullorðnum ágenga hegðun. Er fær um að kjafta sig út úr erfiðum aðstæðum.

Hvernig geta foreldrar geranda brugðist við?

Gefa barninu skýr skilaboð um að einelti sé alvarlegt mál og verði ekki liðið. Fylgjast vel með barninu og kynnast vinum þess. Fá fund með umsjónarkennara ☒ Leita til námsráðgjafa og stjórnenda skólans

Fyrirbyggjandi aðgerðir

Bekkjarreglur gegn einelti:

Við leggjum ekki í einelti

Við reynum að aðstoða þá sem verða fyrir einelti

Við eigum líka að vera með nemendum sem oft eru einir

Ef við vitum að einhver er lagður í einelti þá eigum við að segja umsjónarkennaranum eða öðrum í skólanum frá því og láta líka fólkið heima vita

Bekkjarfundir

Meginmarkmið bekkjarfunda er að skapa góðan bekkjaranda þar sem virðing og vinsemd ríkir.

Bekkjarfundir efla nemendalýðræði og þjálfar nemendur í að koma hugsunum sínum og skoðunum í orð.

Umsjónarkennari stýrir bekkjarfundum og fær þar tækifæri til að kynnast nemendum sínum á annan hátt en í venjulegri kennslustund.

Gott samstarf heimila og skóla

Mikilvægt er að gott og traust samstarf ríki milli heimila og skóla og er þar umsjónarkennari í lykilhlutverki

Frímínútur

Starfsmenn sem eru á vakt í frímínútum fylgist vel með og hafi afskipti af óæskilegum samskiptum og láti umsjónarkennara vita. Meginreglan er að grípa frekar oft inn í en sjaldan. Gott er að hvetja nemendur til þátttöku í leikjum.

Vinatengsl

Bekkjarfulltrúar skipuleggja vinarhópa

Vinabekkir

Umsjónarkennarar tengja eldri og yngri bekki saman. Með það að markmiði að nemendur kynnist og geti unnið saman.

Skólavinir

Skólavinir eru eldri nemendur sem vinna með yngstu nemendum skólans í frímínútum. Hlutverk skólavina er að stuðla að jákvæðum samskiptum á skólalóðinni.

Dagur gegn einelti

Hlíðaskóli tekur þátt í verkefninu Dagur gegn einelti sem haldinn er árlega í borginni. Dagurinn er hugsaður til þess að minna á að allir dagar eigi að vera án eineltis. Markmiðið með deginum er að vekja fólk til vitundar um alvarlegar afleiðingar eineltis

Fræðsla

Umsjónarkennari ræði einelti og alvarleika þess á bekkjarfundi einu sinni á önn. Nýta einnig möguleikann að fá utanaðkomandi fræðslu. Vinnuferli er upp kemur grunur um einelti. Eineltismál sem upp koma geta verið ólík og því verður að miða viðbrögð við hvert einstakt tilfelli. Eineltismál eru unnin eftir ákveðnu ferli og skiptast þau í könnunarferli og framkvæmdarferli. Ef upp kemur grunur um einelti skal viðkomandi hafa tafarlaust samband við umsjónarkennara. Umsjónarkennari ber ábyrgð á að könnunarferli fer í gang.

Könnunarferli: (u.þ.b vika)

Umsjónarkennari hefur samband við foreldra/forráðamenn þolanda og biður þá um að fylgjast með líðan barnsins ☒ Umsjónarkennari leitar eftir upplýsingum frá öðrum starfsmönnum sem koma að barninu og biður um að sérstaklega sé fylgst með því Umsjónarkennari heldur fund með starfsmönnum sem annast viðkomandi nemanda. Þeir fylgjast með þolanda og geranda í ákveðin tíma og halda skrá yfir það sem þeir verða varir við ☒

Framkvæmdaferli :

- Umsjónarkennari leggur fyrir tengsla- eða líðan/könnun í bekknum
- Umsjónarkennari ásamt eineltisteymi skólans leggja mat á upplýsingarnar. Sé niðurstaða teymisins sú að um einelti sé að ræða fer framkvæmdaferlið í gang.
- Eineltisteymi vinnur að upprætingu eineltisins, mikilvægt er að skrá ferlið allt.
- Foreldrum þolanda gert grein fyrir niðurstöðu könnunarferlis og samráð haft um næstu skref
- Foreldrar gerenda kallaðir til fundar og þeir upplýstir um málið, og hvað skólinn mun gera og hvað foreldrar geta sjálfir gert.
- Mikilvægt að leita eftir góðri samvinnu við foreldra bæði þolanda og geranda til að stöðva eineltið
- Umsjónarkennari ræðir einslega við þolanda og geranda sitt í hvoru lagi. Þessi viðtöl eru endurtekin innan viku til að kanna hvort eineltið hafi stoppað. Mikilvægt er að málinu sé fylgt eftir í dágóðan tíma, og hlúð að þolanda
- Í öllum tilvikum er gerendum gefin skýr skilaboð um að einelti sé ekki liðið og að skólinn muni með öllum ráðum tryggja að eineltinu ljúki

Eineltisteymi

Eineltisteymi Hlíðaskóla hittist mánaðarlega og mun oftast ef upp koma eineltismál

Teymið skipa:

- Umsjónarkennari sem málið varðar
- Aðstoðarskólastjóri
- Námsráðgjafi
- Kennari af hverju stigi
- Kennari úr verk- og listgreinum
- Deildarstjóri á táknmálssviði tekur sæti í teyminu ef upp koma má sem snerta nemendur á táknmálssviði

Nemendaverndarráð er bakland eineltisteymisins.

Takist ekki að vinna málið á ásættanlegan hátt í eineltisteymi er málinu vísað til nemendaverndarráðs.

Nemendaverndarráð fer vel yfir málið og kannar hvort fullreynt sé að leysa það innan skólans.

Nemendaverndarráð tekur ákvörðun um hvort málinu verði vísað á Þjónustumiðstöð Miðborgar og Hlíða.

Ef ekki tekst að leysa eineltismál innan skólans á viðunandi hátt geta foreldrar eða skólar óskað eftir aðstoð sérstaks fagráðs sem starfar á ábyrgð mennta- og menningarmálaráðuneytis.

Í Hlíðaskóla er lögð áhersla á jákvæð og uppbyggjandi samskipti. Í samræmi við þessa sýn er hvorki einelti né annað ofbeldi liðið í skólanum. Leitað er allra ráða til að fyrirbyggja einelti og ofbeldi sem og að leysa þau mál sem upp koma á farsælan hátt. Hlíðaskóli á að vera öruggur vinnustaður þar sem starfið mótast af virðingu og umhyggju. Í Hlíðaskóla er litið á það sem samstarfsverkefni heimila og skóla að stuðla að velferð nemenda þar sem einelti á aldrei rétt á sér.

Forvarnaráætlun Hlíðaskóla.

Forvarnir eru samofnar öllu starfi skólans, og notaðar eru ýmsar leiðir. Fræðslunni er misjafnlega háttað eftir aldri nemenda Forvarnaráætlun Hlíðaskóla

Einkunnarorð Hlíðaskóla eru ábyrgð, virðing, vinsemd og er markmið skólans að skapa aðstæður svo öllum líði vel við leik og störf. Skólinn leggur áherslu á að öll samskipti milli nemenda og starfsfólks einkennist af virðingu og vinsemd. Umgengni í skólanum á að bera vott um ábyrga hegðun og vinsemd. Í Hlíðaskóla er bæði nemenda- og starfsmannahópurinn fjölbreytilegur og er lögð áhersla á virða fólk og viðurkenna að við erum öll ólík og mismundandi eiginleikum gædd.

Forvarnir eru samofnar öllu starfi skólans, og notaðar eru ýmsar leiðir. Fræðslunni er misjafnlega háttað eftir aldri nemenda en ákveðin fræðsla er gjarnan bundin við víska árganga.

Kennarar ásamt hjúkrunarfræðingi, námsráðgjafa og stöku gesta sinna forvarnarfræðslu gegnum leik og starf í skólanum. Bekkjafundir eru á stundatöflu allra árganga einu sinni í viku og eru gjarnan nýttir til umræðna og fræðslu sem tengjast forvörnum.

Á unglingsstigi er lífsleiknikennari sem sinnir lífsleiknikennslu hjá öllum nemendum og hefur því svigrúm

til forvarnarfræðslu aukist og batnað á síðustu árum. Nemendur í 9. og 10. bekk fá tvo tíma í lífsleikni á viku.

1.-4. bekkur:

Lögð er áhersla á að nemendur þekki líkama sinn og líkamsvitund, skilji gildi hollrar næringar og heilbrigðra lífshátta. Nemendur læra að bera virðingu fyrir sjálfum sér og öðrum og temja sér jákvæð samskipti, umburðarlyndi, kurteisi og tillitssemi í umgengni við aðra. Áhersla er lögð á getu til að setja sig í spor ólíkra persóna og finna til samkenndar með þeim. Eins kennum við nemendum og hvetjum þau til að þekkja og tjá tilfinningar sínar, hugsanir og væntingar á ýmsan hátt.

Fræðsla um kynferðisofbeldi fer fram í 2. og 3. bekk. Nemendur í 2. bekk hafa fengið Brúðuleikhúsið „Krakkarnir í hverfinu“ og nemendum í 3. bekk er sýnd myndin „Leyndarmálið“. Bæði þessi verkefni eru styrkt af Velferðarráðuneytinu.

Eineltisfræðsla fer fram í öllum bekkjum skólans á hverju ári. Einnig eru gerðar tengslakannanir 1.-2. á hverjum vetri, eftir þörfum í 3. og 4. bekk

5.-7. bekkur

Lögð er áhersla á að nemendur geri sér grein fyrir að andleg og líkamleg vellíðan byggir á heilbrigðum lífsvenjum. Rætt er um fyrirmyndir og áhrif þeirra á mótun lífsstíls. Nemendur læra að temja sér jákvæð samskipti, umburðarlyndi, kurteisi og tillitssemi í samskiptum við aðra ásamt því að þjálfa hæfni í samvinnu og samhjálp. Nemendur eru hvattir til að nota skapandi og gagnrýna hugsun til að leysa vandamál einslega eða í hóp.

Nemendur í 7. bekk hafa gjarnan tekið þátt í keppninni reyklus bekkur, en inn í undirbúning þeirrar keppni kemur fræðsla um tóbaksvarnir.

Nemendur í 7. bekk taka þátt í verkefninu „skólavinir“ þar sem fjórir nemendur í senn stjórna leikjum á skólalóð fyrir yngstu nemendur skólans í frímínútum.

Tengslakannanir eru lagðar fyrir í öllum árgöngum á miðstigi einu sinni til tvisvar á vetri eftir þörfum.

8.-10. bekkur

Í Hlíðaskóla neytum við ekki vímuefna!

Lögð er áhersla á sjálfsvirðingu, persónuleg markmið og hópefli. Nemendur gera sér grein fyrir að líkamleg og andleg vellíðan byggir á heilbrigðum lífsvenjum, líkamsrækt og hollum neysluvenjum. Nemendur fá fræðslu um skaðsemi reykinga og notkun annarra vímuefna og einnig um þær hættur sem stafa af neyslu ávanabindandi vímuefna. Í skólanum er lögð áhersla á að nemendur þekki tilfinningar sínar og langanir og geti ákvarðað sjálfir hvort þeir taki þátt í félagslegum aðstæðum og séu í stakk búnir verði þeir fyrir hópþrýstingi. Nemendur eru hvattir til að taka þátt í félagslífi skólans og félagmiðstöðvar. Nemendur eru eflir í fjármálalæsi ásamt því að kunna skil á réttindum sínum og skyldum í atvinnulífinu. Lífsleiknikennsla í 8.-10. er eins og fyrr sagði heildstæð og komið er inn á mörg svið þar. Í tengslum við nokkur málefni fá nemendur gesti.

Nemendur í 10. bekk fá heimsókn frá VR þar sem þeim eru kynntar réttindi og skyldur á vinnumarkaði. Blindrasamtökin heimsækja 10. bekk.

Samtökin 78 hafa komið með fræðslu inn í fyrir nemendur í 9. og 10. bekk þar sem starf samtakanna er kynnt og almenn fræðsla um samkynhneigð og skyld málefni.

Kynfræðingur hefur heimsótt nemendur í 9. og 10. bekk og haldið fræðslu um kynlíf og eðlilegt samlífi meðal unglinga.

Þorgrímur Þráinsson hefur haldið fyrirlestur sem ber yfirskriftina „láttu drauminn rætast“ þar sem fjallað er um markmiðasetningu og leiðir til að ná markmiðum sínum.

Allir bekkir í unglिंगadeild fá fræðslu um einelti á hverju ári.

Hlíðaskóli styðst við forvarnaráætlun reykjavíkurborgar:

Forvarnastefna Reykjavíkurborgar, [nánar hér.](#)

Eldvarnar- og rýmingaráætlun Hlíðaskóla

Í Hlíðaskóla er viðurkennt brunaviðvörðunarkerfi. Ef kerfið fer í gang skal unnið eftir rýmingaráætlun Hlíðaskóla sem er viðurkennd af aðilum Slökkviliðs Höfuðborgarsvæðisins. Ef brunaviðvörðunarkerfið fer í gang skal unnið eftir rýmingaráætlun. Brunaæfing skal fara fram á hverju hausti í kjölfar kynningar fyrir nemendur sem umsjónarkennarar sjá um. Markmiðið er að rýma skólann á 3 mínútum. Allir starfsmenn aðstoða við að rýma skólann Rýmingaráætlunin er kynnt á hverju hausti fyrir starfsmönnum og nemendum. Rýming skólans er síðan æfð í kjölfarið.

Markmiðið er að rýma skólann á 3 mínútum.

Mynd af flóttaleiðum er á vegg á hverju svæði inni í skólanum og fer rýming fram samkvæmt flóttaleiðum sem búið er að kynna nemendum. Þegar út er komið safnast allir saman á skólalóð milli skólabyggingar og íþróttahúss og raða sér upp eftir skipulögðu kerfi, 1. bekkur næst Hörgshlíð og síðan koll af kolli. Bekkir verði í stafrófsröð.

Rýmingaræfing fer fram að hausti einu sinni á ári.

Í Hlíðaskóla er viðurkennt brunaviðvörðunarkerfi.

Allir starfsmenn aðstoða við að rýma skólann.

[Viðbrauðsáætlun Almanna](#)

Reglur um kynningar, auglýsingar og gjafir í skóla- og frístundastarfi

Reglurnar gilda um kynningar, auglýsingar og gjafir í skóla- og frístundastarfi Reykjavíkurborgar.

Markmið reglnanna er að vernda börn gegn auglýsingum og markaðssókn í skóla- og frístundastarfi,

[sjá nánar hér](#)