

# Starfsáætlun Fossvogsskóla 2018-2019



## Efnisyfirlit

|                                                                     |          |
|---------------------------------------------------------------------|----------|
| Um Fossvogsskóla .....                                              | 5        |
| Stjórnskipulag skólans .....                                        | 5        |
| <b>Stefna skólans .....</b>                                         | <b>5</b> |
| <b>Hlutverk skólans.....</b>                                        | <b>5</b> |
| <b>Sérstaða .....</b>                                               | <b>5</b> |
| <b>Framtíðarsýn .....</b>                                           | <b>5</b> |
| <b>Einkunnarorð Fossvogsskóla .....</b>                             | <b>6</b> |
| Stefnukort – Skipurit .....                                         | 6        |
| Stjórnendateymi.....                                                | 7        |
| Skólastjóri .....                                                   | 7        |
| Aðstoðarskólastjóri .....                                           | 7        |
| Deildarstjóri stoðþjónustu .....                                    | 7        |
| Skólaráð .....                                                      | 7        |
| Starfsfólk skólans .....                                            | 7        |
| Skrifstofustjóri .....                                              | 9        |
| Trúnaðarmenn /öryggisvörður .....                                   | 9        |
| Umsjónarkennarinn .....                                             | 9        |
| Starfs- og námsráðgjafi .....                                       | 9        |
| Talkennari .....                                                    | 9        |
| Stuðningsfulltrúar .....                                            | 9        |
| Umsjónarmaður .....                                                 | 9        |
| Starfsmannastefna .....                                             | 9        |
| Móttaka nýrra starfsmanna .....                                     | 9        |
| Stoðþjónusta .....                                                  | 10       |
| Nemendaverndarráð.....                                              | 10       |
| Lausnateymi.....                                                    | 10       |
| Námsver skólans, litla og stóra.....                                | 10       |
| Ráðgjöf til nemenda, foreldra, umsjónarkennara og starfsfólks ..... | 11       |
| Nemendur með frávik í þroska og/eða hegðun .....                    | 11       |

|                                                             |           |
|-------------------------------------------------------------|-----------|
| <b>Nemendur af erlendum uppruna</b> .....                   | <b>11</b> |
| <b>Talmeinafræðingur</b> .....                              | <b>11</b> |
| <b>Náms- og starfsráðgjöf</b> .....                         | <b>11</b> |
| <b>Sálfræðipjónusta</b> .....                               | <b>12</b> |
| <b>Skimanir</b> .....                                       | <b>12</b> |
| Sérstaða skólans .....                                      | 13        |
| Smiðjur - vals væði og þemaverkefni.....                    | 13        |
| Salur/Samverustund/Söngur .....                             | 13        |
| Grænfáninn.....                                             | 13        |
| Skólasafn - Tölvuver.....                                   | 13        |
| Byrjendalæsi .....                                          | 14        |
| Leikjavinir.....                                            | 14        |
| Skóladagatal .....                                          | 15        |
| Skipulagsdagar kennara .....                                | 15        |
| Skólasetning þriðjudaginn 22. ágúst.....                    | 15        |
| Samræmd próf.....                                           | 15        |
| Foreldradagar .....                                         | 15        |
| Vetrarleyfi.....                                            | 15        |
| Kirkjuferð í desember .....                                 | 15        |
| Jólaskemmtanir.....                                         | 15        |
| Öskudagur miðvikudagur 6. mars.....                         | 15        |
| Furðufatadagur föstudaginn 12. apríl.....                   | 16        |
| Hjóladagar.....                                             | 16        |
| Hörpulok .....                                              | 16        |
| Vettvangsferðir.....                                        | 16        |
| Umhverfis dagar .....                                       | 16        |
| Þemadagar 21., 22. og 23. maí .....                         | 16        |
| <b>Markmið</b> .....                                        | <b>16</b> |
| <b>Skólaslit og vorhátíð FFF</b> .....                      | <b>17</b> |
| <b>Viðbrögð skólans þegar kennsla fellur niður</b> .....    | <b>17</b> |
| Starfsáætlun nemenda.....                                   | 18        |
| <b>Skipulag skóladags</b> .....                             | <b>18</b> |
| <b>Stundaskráin</b> .....                                   | <b>18</b> |
| <b>Gæsla í frímínútum</b> .....                             | <b>18</b> |
| <b>Skólaskipti</b> .....                                    | <b>18</b> |
| <b>Móttaka 6 ára nemenda – Samstarf við leikskóla</b> ..... | <b>18</b> |
| <b>Móttaka annarra nýrra nemenda</b> .....                  | <b>19</b> |
| <b>Teymiskennsla</b> .....                                  | <b>19</b> |
| <b>Einstaklingsmiðað nám</b> .....                          | <b>19</b> |
| Meginmarkmið í einstaklingsmiððu námi er: .....             | 19        |
| Leitast er við að ná meginmarkmiðunum með því: .....        | 20        |
| <b>Vinna í skóla og heimanám</b> .....                      | <b>20</b> |

|                                                               |           |
|---------------------------------------------------------------|-----------|
| Skólareglur og skólabragur.....                               | 20        |
| <b>Skólareglur Fossvogsskóla .....</b>                        | <b>21</b> |
| Almenn umgengni.....                                          | 21        |
| Samskipti.....                                                | 21        |
| Stundvísi .....                                               | 21        |
| Ástundun náms.....                                            | 21        |
| Heilbrigðar lífsvenjur .....                                  | 21        |
| Jákvæður skólabragur.....                                     | 21        |
| <b>Viðbrögð við brotum .....</b>                              | <b>21</b> |
| <b>Óásættanleg hegðun .....</b>                               | <b>22</b> |
| <b>Skýr mörk.....</b>                                         | <b>22</b> |
| <b>Hlutverk .....</b>                                         | <b>22</b> |
| Leiðarljós starfsmanna Fossvogsskóla .....                    | 23        |
| <b>Bekkjarsáttmálar .....</b>                                 | <b>23</b> |
| Verklagsreglur Skóla og Frístundasviðs .....                  | 23        |
| Foreldrasamstarf .....                                        | 24        |
| <b>Áætlun um samstarf við foreldra .....</b>                  | <b>24</b> |
| Foreldrastarf í Fossvogsskóla .....                           | 24        |
| Viðmið um samskipti foreldra og kennara í Fossvogsskóla ..... | 25        |
| Foreldrafélag Fossvogsskóla (FFF) .....                       | 26        |
| <b>Stjórn Foreldrafélags Fossvogsskóla .....</b>              | <b>26</b> |
| <b>Starfreglur Foreldrafélags Fossvogsskóla.....</b>          | <b>26</b> |
| <b>Helstu verkefni foreldrafélagsins.....</b>                 | <b>27</b> |
| <b>Bekkjarfulltrúar .....</b>                                 | <b>27</b> |
| Bekkjarfulltrúar 2018 – 2019 .....                            | 27        |
| Nemendafélag Fossvogsskóla.....                               | 28        |
| <b>Stjórn nemendafélagsins .....</b>                          | <b>28</b> |
| Lög Nemendafélags Fossó. NFF .....                            | 28        |
| Grenndarsamfélagið .....                                      | 29        |
| Umhverfis- og lýðheilsumál.....                               | 30        |
| <b>Grænfáninn .....</b>                                       | <b>30</b> |
| Umhverfisráð .....                                            | 30        |
| <b>Grenndarsvæði .....</b>                                    | <b>31</b> |
| <b>Lýðheilsa .....</b>                                        | <b>31</b> |
| <b>Heilsueflandi grunnskóli í heilsueflandi hverfi .....</b>  | <b>31</b> |
| Göngum eða hjólum í skólann – Reglur um hjólreiðar .....      | 31        |
| Hjólamenning .....                                            | 32        |
| Mat á skólastarfi.....                                        | 32        |
| <b>Umbótaáætlun 2018-2019 .....</b>                           | <b>32</b> |
| Starfsþróunaráætlun 2018 - 2019 .....                         | 37        |

|                                                         |           |
|---------------------------------------------------------|-----------|
| Framkvæmdaáætlun 2018-2019 .....                        | 39        |
| Jafnréttisáætlun Fossvogsskóla .....                    | 40        |
| Jafnréttisáætlun Fossvogsskóla .....                    | 42        |
| Nemendur .....                                          | 42        |
| Starfsmenn .....                                        | 43        |
| Skólaforeldrar í Fossvogsskóla .....                    | 43        |
| Ofbeldi, áreitni og einelti .....                       | 44        |
| Framkvæmd .....                                         | 44        |
| Aðgerðaáætlun Fossvogsskóla .....                       | 44        |
| Forvarnarstefna Fossvogsskóla .....                     | 47        |
| <b>Ábyrgð og skyldur skólasamfélagsins .....</b>        | <b>47</b> |
| Starfsmenn .....                                        | 47        |
| Nemendur .....                                          | 47        |
| Foreldrar .....                                         | 47        |
| <b>Forvarnir gegn einelti .....</b>                     | <b>47</b> |
| Áætlun gegn einelti .....                               | 49        |
| <b>Skilgreining á einelti .....</b>                     | <b>49</b> |
| <b>Einkenni gerenda, þolenda og annarra aðila .....</b> | <b>50</b> |
| <b>Aðgerðir gegn einelti .....</b>                      | <b>51</b> |
| Áætlun um áfallahjálp .....                             | 51        |
| Hlutverk áfallaráðs .....                               | 52        |
| Fyrstu viðbrögð .....                                   | 52        |
| Slys/veikindi .....                                     | 52        |
| Dauðsföll .....                                         | 52        |
| Rýmingaráætlun .....                                    | 53        |
| Skólahjúkrun .....                                      | 53        |
| <b>Markmið .....</b>                                    | <b>54</b> |
| Heilbrigðisfræðsla .....                                | 54        |
| Lyfjagjafir .....                                       | 54        |
| Slys og veikindi .....                                  | 54        |
| Lús .....                                               | 54        |
| Líðan barna .....                                       | 54        |
| Skoðanir .....                                          | 54        |
| Bólusetningar .....                                     | 55        |
| Tannheilsa .....                                        | 55        |
| Hnetufrír skóli .....                                   | 55        |
| Hagnýtar upplýsingar .....                              | 55        |
| <b>Skipulag skóladags .....</b>                         | <b>55</b> |
| Mötuneyti .....                                         | 55        |
| Óveður .....                                            | 55        |
| Óskilamunir .....                                       | 56        |
| Leyfi .....                                             | 56        |
| Veikindi .....                                          | 56        |
| Reglur um notkun farsíma og annarra tækja .....         | 56        |
| Frístundaheimilið Neðstaland .....                      | 56        |
| Heilir dagar .....                                      | 56        |

## Um Fossvogsskóla

Fossvogsskóli er hverfisskóli fyrir 6 – 12 ára börn í Blesugrófar- og Fossvogshverfi. Skólinn var fyrst settur 9. október 1971.

Á fyrstu árum skólans var gerð tilraun með opna kennsluhætti (Open Plan) og þar með vikið frá hefðbundnum reglum sem gilt höfðu um bekkjarkerfi á grunnskólastigi. Með opnum starfsháttum var stefnt að því að koma til móts við einstaklinginn, auka ábyrgðartilfinningu hans gagnvart náminu, efla frumkvæði og sköpunargáfu með því að gefa nemendum meira val í sambandi við viðfangsefni og vinnuaðferðir og þannig stefnt að alhliða þroska hvers og eins. Samþætting, aldursblöndun og samfelldur skóladagur voru veigamikil atriði. Mikil áhersla var lögð á samstarf og virkni innan kennarahópsins.

Skólinn er staðsettur í fallegu umhverfi í Fossvogsdalnum og eru greiðar gönguleiðir frá skólanum í Elliðaárdalinn og í Nauthólsvíkina sem eru ein fallegustu útivistarsvæði Borgarinnar.

Húsnæði skólans skiptist í **Vesturland** en þar eru yngstu nemendur skólans í 1. – 3. bekk, **Meginland** með íþróttasal og sérgreinastofum fyrir heimilisfræði, myndmennt og tölvur og **Austurland** en þar eru nemendur í 4. – 7. bekk, bókasafn og sérgreinastofur fyrir textílmennt, tæknimennt, tónmennt, ensku og stofa fyrir raungreinar.

Í kjallara Meginlands er matsalur skólans og aðstaða frístundaheimilis Neðstalands.

## Stjórnskipulag skólans

### Stefna skólans

Stefna Fossvogsskóla byggir á grunnskólalögum, aðalnámskrá og stefnu Reykjavíkurborgar og kemur fram í stefnukorti skólans. Stefnukortið er unnið í samræmi við stefnukort sameiginlegrar framtíðarsýnar fyrir grunnskólastarf 2007-2020 sem gert var á vegum Sambands Ísl. sveitarfélaga. Starfsfólk skólans hefur skilgreint hlutverk skólans, sérstöðu hans og mótað framtíðarsýn hans. Einkunnarorð skólans „vertu til að leggja hönd á plóg.. eru fengin úr skólasöngnum. „Vertu til er vorið kallar á þig“ texti eftir Tryggva Þorsteinsson og lagið er eftir Rússann Matvei Isaakovich Blanter.

### Hlutverk skólans

- Hlutverk Fossvogsskóla er að búa nemendur sem best undir lífið, þannig að hæfileikar þeirra nýtist og verði þeim til farsældar.

### Sérstaða

- Fjölbreytt og skapandi nám
- Grænn skóli
- Félagshæfni nemanda
- Lýðheilsa

### Framtíðarsýn ...

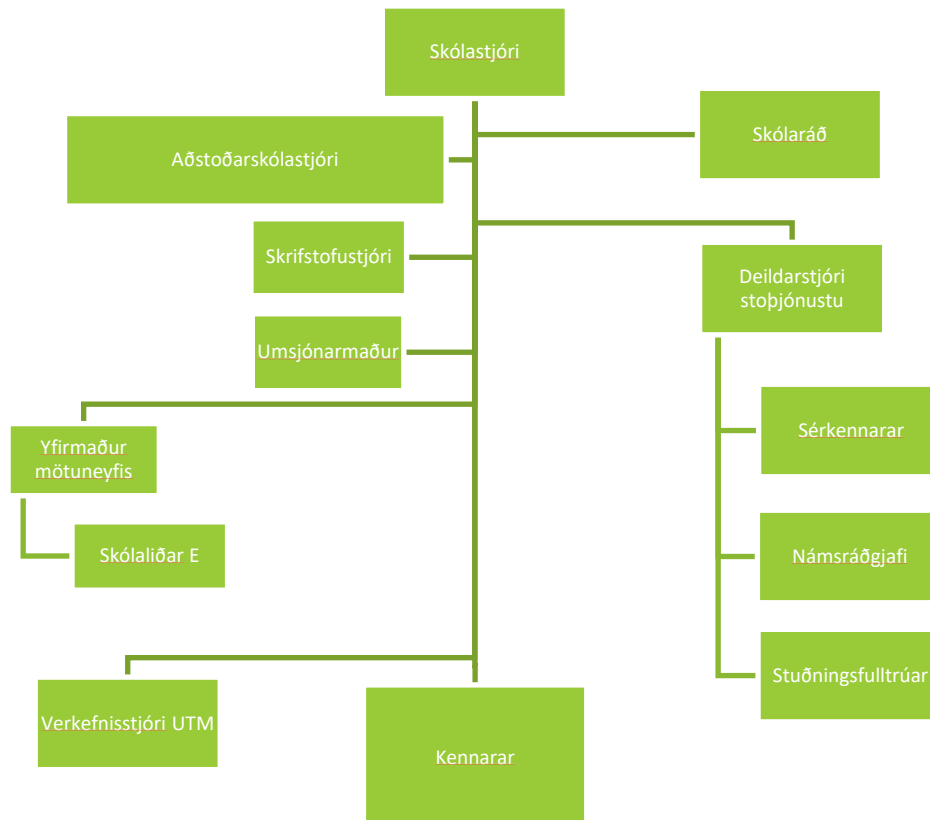
- Fossvogsskóli mun útskrifa nemendur sem leggja metnað sinn í að ná sem bestum árangri.
- Fossvogsskóli mun leggja áherslu á að nemendur viti að sjálfsagi, framsækni og vinátta er farsælt veganesti til framtíðar: Hvernig manneskja vil ég vera?
- Fossvogsskóli verður í fararbroddi í lýðheilsu- og umhverfismálum.
- Fossvogsskóli mun vera þekktur fyrir örugga skólalöð og hlýlegt umhverfi úti sem inni.
- Fossvogsskóli leggur sig fram um að bjóða upp á fjölbreytt og skapandi nám.

- Fossvogsskóli mun með hlýlegu umhverfi og alúðlegu viðmóti láta starfsfólk sitt finna fyrir umhyggju, kærleik og virðingu.

## Einkunnarorð Fossvogsskóla

... vertu til að leggja hönd á plóg ...

## Stefnukort – Skipurit



## Stjórnendateymi

### Skólastjóri

Skólastjóri er Aðalbjörg Ingadóttir. Skólastjóri er forstöðumaður skólans, stjórnar honum, veitir honum faglega forystu og ber ábyrgð á starfi hans gagnvart sveitastjórn. Hann sér um rekstur og fjármál skólans. Aðstoðarskólastjóri er staðgengill skólastjóra. Í stjórnendateymi skólans eru skólastjóri, aðstoðarskólastjóri og deildarstjóri stoðþjónustu.

### Aðstoðarskólastjóri

Aðstoðarskólastjóri er Árni Freyr Thorlacius Sigurlaugsson. Hann tekur þátt í skipulagi skólastarfsins í samræmi við aðalnámskrá og skólanámskrá og sér um ásamt skólastjóra að skipulaginu sé fylgt eftir og að eðlileg samfella sé í námi milli árganga og skólastiga. Aðstoðarskólastjóri hefur m.a. umsjón með grænfánaverkefni skólans, forfallakennslu og frímínútnagæslu.

### Deildarstjóri stoðþjónustu

Stjórnendur stoðþjónustu eru Ingibjörg Ýr Pálmadóttir deildarstjóri stoðþjónustu skólans og Brynja Ólafsdóttir félagsráðgjafi. Þær bera faglega ábyrgð á stuðningi við nemendur sem á þurfa að halda. Skipuleggja stuðning, gera einstaklingsnámskrár í samvinnu við umsjónarkennara, sérkennara og námsráðgjafa og halda utan um greiningar og önnur gögn sem varða nemendur. Þá hafa þær einnig samstarf um skipulag nemendaverndarráðsfunða og teymisfunða vegna nemenda og veita kennurum og foreldrum ráðgjöf varðandi nemendur. Talkennari tilheyrir einnig stoðþjónustu skólans.

### Skólaráð

Skólaráð er samráðsvettvangur skólastjóra og skólasamfélags um skólahald og skal slíkt ráð starfa við hvern grunnskóla. Skólaráð tekur þátt í stefnumörkun fyrir skólann og mótun sérkenna hans. Ráðið fjallar um skólanámskrá skólans, starfsáætlun, rekstraráætlun og aðrar áætlanir um skólastarfið. Skólaráð skal fá til umsagnar áætlanir um fyrirhugaðar meiri háttar breytingar á skólahaldi og starfsemi skóla áður en endanleg ákvörðun um þær er tekin. Skólaráð fylgjast almennt með öryggi, aðbúnaði og almennri velferð nemanda.

Skólaráð er skipað níu einstaklingum til tveggja ára í senn, tveimur fulltrúum kennara, einum fulltrúa annars starfsfólks skólans, tveimur fulltrúum nemenda og tveimur fulltrúum foreldra, auk skólastjóra sem stýrir starfi skólaráðs og ber ábyrgð á stofnun þess. Skólaráð velur auk þess einn fulltrúa grenndarsamfélags til að sitja í ráðinu. Kosið er í skólaráð á aðalfundi Foreldrafélags Fossvogsskóla sem haldinn er í lok apríl. Aðstoðarskólastjóri ritar fundargerðir skólaráðs sem birtar eru á heimasíðu. Fulltrúar í skólaráði veturinn 2018 – 2019 :

#### Fulltrúar nemenda

Fulltrúar frá 7. bekk. Karlotta Ómarsdóttir og Ólafur Árni Gizurarson.

Fulltrúar frá 6. bekk. Elísabet Ólafsdóttir og Haraldur Ágúst Brynjarsen.

#### Fulltrúar kennara

Elsa Herjólfsdóttir Skogland [elsa.herjolfsdottir.skogland@rvkskolar.is](mailto:elsa.herjolfsdottir.skogland@rvkskolar.is)

Guðrún Þorsteinsdóttir [gudrun.thorsteinsdottir@rvkskolar.is](mailto:gudrun.thorsteinsdottir@rvkskolar.is)

#### Fulltrúi starfsfólks

Guðný Ström Hannesdóttir [gudny.strom.hannesdottir@rvkskolar.is](mailto:gudny.strom.hannesdottir@rvkskolar.is)

#### Fulltrúar foreldra

Karl Óskar Þráinsson [karl@skogur.com](mailto:karl@skogur.com)

Helga Dögg Björgvinsdóttir [hdb@mi.is](mailto:hdb@mi.is)

#### Fulltrúi grenndarsamfélags

Fannar Helgi Rúnarsson, íþróttastjóri Víkings. [fannar@vikingur.is](mailto:fannar@vikingur.is)

### Starfsfólk skólans

Aðalbjörg Ingadóttir

[adalbjorg.ingadottir@rvkskolar.is](mailto:adalbjorg.ingadottir@rvkskolar.is)

Skólastjóri

Agla Ástbjörnsdóttir

[agla.astbjornsdottir@rvkskolar.is](mailto:agla.astbjornsdottir@rvkskolar.is)

Umsjónarkennari

Andrés Sigurvinsson

[andres.bjarni.sigurvinsson@rvkskolar.is](mailto:andres.bjarni.sigurvinsson@rvkskolar.is)

Umsjónarkennari



|                                 |                                              |                            |
|---------------------------------|----------------------------------------------|----------------------------|
| Anna Arnarsdóttir               | Arnheidur.Jonsdottir@rvkskolar.is            | Stuðningsfulltrúi          |
| Arnheiður Jónsdóttir            | arni.freyr.sigurlaugsson@rvkskolar.is        | Umsjónarkennari            |
| Árni Freyr Sigurlaugsson        | asa.bjorg.freysdottir@rvkskolar.is           | Aðstoðarskólalastjóri      |
| Ása Björg Freysdóttir           | Aslaug.Toka.Gunnlaugsdottir@rvkskolar.is.is  | Umsjónakennari             |
| Áslaug Tóka Gunnlaugsdóttir     | berglind.sigurdardottir2@rvkskolar.is        | Hönnun og smíði            |
| Berglind Sigurðardóttir         | brynja.olafsdottir@rvkskolar.is              | Umsjónarkennari            |
| Brynja Ólafsdóttir              | davidmarkristinsson@gmail.com                | Félagsráðgjafi             |
| Davíð Már Kristinsson           | ditte.groothuis@rvkskolar.is                 | Stuðningsfulltrúi          |
| Ditte Groothuis                 | Elin.Bjorg.Gudjonsdottir@rvkskolar.is        | Dönskukennari              |
| Elín Björg Guðjónsdóttir        | Elsa.Herjolfsdottir.Skogland@rvkskolar.is    | Umsjónarkennari            |
| Elsa Herjólfsdóttir Skogland    | erla.olafsdottir@rvkskolar.is                | Umsjónarkennari            |
| Erla Ólafsdóttir                | Giedre.Zaliaduonienne@rvkskolar.is           | Umsjónarkennari            |
| Giedré Zaliaduoniené            | gisli.sigurdarson@rvkskolar.is               | Heimilisfræðikennari       |
| Gísli Sigurðarson               | gudbjorg.elin.asgeirsdottir@rvkskolar.is     | Íþróttakennari             |
| Guðbjörg Elín Ásgeirsdóttir     | gudny.strom.hannesdottir@rvkskolar.is        | Umsjónarkennari            |
| Guðný Ström Hannesdóttir        | Gudrun.Bjorg.Karlsdottir@rvkskolar.is        | Stuðningsfulltrúi          |
| Guðrún Björg Karlsdóttir        | gudrun.thorsteinsdottir@rvkskolar.is         | Námsráðgjafi               |
| Guðrún Þorsteinsdóttir          | Gudrun.Thordardottir@rvkskolar.is            | Umsjónarkennari            |
| Guðrún Þórðardóttir             | halldor.s.halldorsson@rvkskolar.is           | Kennari á skólasafni       |
| Halldór S Halldórsson           | flakkarar@hotmail.com                        | Matreiðslumaður            |
| Heiða Erlingsdóttir             | helena.rosa.robertsdottir@rvkskolar.is       | Umsjónarkennari            |
| Helena Rósa Róbertsdóttir       | Helga.Vilborg.Sigurjonsdottir@rvkskolar.is   | Skrifstofustjóri           |
| Helga Vilborg Sigurjónsdóttir   | hrafnhildur.gunnlaugsdottir@rvkskolar.is     | Tónmenntakennari           |
| Hrafnhildur Gunnlaugsdóttir     | Hulda.Bjarkar.Gylfadottir@rvkskolar.is       | Umsjónarkennari            |
| Hulda Bjarkar                   |                                              | Sundkennari                |
| Inara Jaskule                   |                                              | Skólaliði                  |
| Inara Laizane                   | ingibjorg.yr.palmaidottir@rvkskolar.is       | Skólaliði                  |
| Ingibjörg Ýr Pálmadóttir        | Ingveldur.Aevarsdottir@rvkskolar.is          | Deildarstjóri stoðþjónustu |
| Ingveldur Ævarsdóttir           | julia.g.sveinbjornsdottir@rvkskolar.is       | Umsjónarkennari            |
| Júlía Guðrún Sveinbjörnsdóttir  | kristin.harpa.bjarnadottir@rvkskolar.is      | Myndmenntakennari          |
| Kristín Harpa Bjarnadóttir      | Kristin.Johanna.Hirst@rvkskolar.is           | Umsjónarkennari            |
| Kristín Jóhanna Hirst           | kristin.sigurdardottir2@rvkskolar.is         | Textílmenn og sérkennsla   |
| Kristín Sigurðardóttir          | kristjana.hardardottir@rvkskolar.is          | Umsjónarkennari            |
| Kristjana Harðardóttir          | Kristjana.Osk.Kristjansd.Howard@rvkskolar.is | Talkennari                 |
| Kristjana Ósk Kristjánsd Howard | magnea.antonsdottir@rvkskolar.is             | Umsjónarkennari            |
| Magnea Antonsdóttir             | maria.johanna.hrafnsdottir@rvkskolar.is      | Enskukennari               |
| María Jóhanna Hrafnsdóttir      | fossvogsskoli@heilsugaeslan.is               | Umsjónarkennari            |
| María Skaftadóttir              | pudza.nina@inbox.lv                          | Hjúkrunarfræðingur         |
| Nina Pudza                      | olof.arnfridur.skuladottir@rvkskolar.is      | Skólaliði                  |
| Ólöf Arnfríður Skúladóttir      | rut.ingvarsdottir@rvkskolar.is               | Stuðningsfulltrúi          |
| Rut Ingvarsdóttir               | Sigríður.Gudmundsdottir@rvkskolar.is         | Leikskólakennari           |
| Sigríður Guðmundsdóttir         | SiHa11@rvkskolar.is                          | Leiðbeinandi               |
| Sigrún Halldórsdóttir           | sigurbjorg.alfonsdottir@rvkskolar.is         | Sundkennari                |
| Sigurbjörg Alfonsdóttir         | sigurbjorn.helgason@rvkskolar.is             | Náttúrufræðikennari        |
| Sigurbjörn Helgason             | Sigurður.Jonasson@rvkskolar.is               | Myndmenntakennari          |
| Sigurður Jónasson               | stefania.bjornsdottir@rvkskolar.is           | Umsjónarmaður              |
| Stefanía Björnsdóttir           | thorbjorg.thordardottir@rvkskolar.is         | Sérkennari                 |
| Þorbjörg Þórðardóttir           |                                              | Kennari í textílmenn       |

## Skrifstofustjóri

Skrifstofustjóri er Helena Rósa Róbertsdóttir. Skrifstofan er opin mánudaga til föstudaga kl. 8:00 – 15:00 Svarað er í síma frá kl. 7:50 á morgnana.

## Trúnaðarmenn /öryggisvörður

Trúnaðarmaður kennara er Elín Björg Guðjónsdóttir og til vara Guðrún Þórðardóttir Umsjónarmaður og öryggisvörður er Sigurður Jónasson og öryggistrúnaðarmaður Ægir Rúnar Sigurbjörnsson.

## Umsjónarkennarinn

Í Fossvogsskóla hafa allir nemendur umsjónarkennara sem fylgist náði með námi nemenda sinna, þroska, líðan þeirra og almennri velferð. Hann leiðbeinir þeim í námi og starfi, aðstoðar og ráðleggur þeim um persónuleg mál og stuðlar að því að efla samstarf skóla og heimila sbr. 13. gr. laga um grunnskóla frá 2008. Jafnframt eru umsjónarkennarar tengiliðir við sérgreinakennara, sérfræðinga og foreldra/forráðamenn varðandi málefni nemenda. Umsjónarkennarar boða til fundar með nemendum og forráðamönnum þeirra a.m.k. tvisvar á vetri. Viðtalstímar eru eftir samkomulagi.

## Starfs- og námsráðgjafi

Hlutverk námsráðgjafa er að vinna með nemendum, forráðamönnum, kennurum og öðrum sérfræðingum innan og utan skólans að málum er varða nám og líðan nemenda. Námsráðgjafi er Guðrún Björg Karlsdóttir.

## Talkennari

Talkennari sér um talkennslu hjá nemendum í samráði við deildarstjóra sérkennslu og umsjónarkennara. Sér um skimun á nemendum í 1. bekk að hausti og sendir umsögn til foreldra/forráðamanna þeirra nemenda sem þurfa talkennslu. Talkennari er Kristjana Harðardóttir.

## Stuðningsfulltrúar

Stuðningsfulltrúar sinna einum eða fleiri nemendum sem þurfa sérstaka aðstoð í samvinnu við deildarstjóra stoðþjónustu og umsjónarkennara. Stuðningsfulltrúar eru á útivakt í frímínútum og taka að sér verkefni sem skólastjóri felur þeim.

## Umsjónarmaður

Umsjónarmaður fasteigna sér almennt um daglegt viðhald og umsjón fasteigna. Í því felst að fylgjast með ástandi húss og lóðar og lagfæra það sem aflaga fer eða sjá til þess að það sé gert. Umsjónarmaður situr í umhverfisnefnd skólans og hefur umsjón með flokkun. Umsjónarmaður er Sigurður Jónasson.

## Starfsmannastefna

Markmið með starfsmannastefnu Fossvogsskóla er að skólinn hafi alltaf á að skipa vel menntuðu og hæfileikaríku starfsfólki með sem fjölbreyttasta faglega þekkingu. Áhersla er á vellíðan og góðan starfsanda sem einkennist af samvinnu, sveigjanleika og gleði.

Fossvogsskóli mun með hlýlegu umhverfi og alúðlegu viðmóti láta starfsfólk sitt finna fyrir umhyggju, kærleik og virðingu.

Í Fossvogsskóla er mikið lagt upp úr samstarfi kennara. Þeir þurfa í sameiningu að samræma áætlanir, skipuleggja vinnu á valsæðum, skipta með sér verkum við verkefnaval og kennslu og deila með sér ábyrgð á hópi barna sem er á þeirra svæði. Samstarf kennara er mikilvægt enda það grundvallaratriði sem allt starf þeirra stendur og fellur með.

## Móttaka nýrra starfsmanna

Kynna þarf fyrir nýju starfsfólki, á fundi strax að hausti, stefnu skólans, sérkenni hans, aðra starfsmenn, tölvukerfið, starfssvið hans og húsakynni. Jafnframt er leitast við að finna einhvern reyndan starfsmann sem hinn nýi starfsmaður geti leitað til fyrstu vikunnar í starfi.

Starfsmaður er boðaður í starfsmannasamtal 1 – 2 mánuðum eftir að hann hefur hafið starf þar sem hann fær tækifæri til að ræða við yfirmann sinn. Í því samtali fer fram mat á störfum starfsmannsins og samstarfinu og fundnar leiðir til að styðja starfsmanninn við að komast inn í starfið.

## Stoðþjónusta

Fossvogsskóli lítur svo á að nemandinn sé hluti af heild sem samsett er af þremur áhrifavöldum í lífi hans; heimili, skóla og nærsamfélagi. Með þessa sýn í huga er horft til einstaklingsmiðunar á sama tíma og horft er til þeirra einstöku þátta sem áhrifavaldarnir eru í lífi nemandans. Fossvogsskóli fylgir lögum um grunnskóla (nr. 91/2008), Aðalnámskrá grunnskóla og stefnu Skóla- og frístundasviðs Reykjavíkurborgar um nálgun í starfi sínu. Skólinn horfir þannig til þess að allir nemendur geti unnið þar í öryggi og sátt. Þannig þarf nemandinn að vera öruggur og sáttur á sama hátt og gert er ráð fyrir því að þeir sem í kringum hann eru finni til þess sama. Meginhlutverk Fossvogsskóla er því að stuðla að alhliða þroska nemenda og menntun við þeirra hæfi.

Einn af mættarstólpum skólans er stoðþjónustan. Hún hugar að því hvernig mæta megi sem best þörfum einstakra nemenda sem víkja frá meginlínunum í þroska og/eða hegðun. Stoðþjónustan leggur sig fram um að mæta þeim þar sem þeir eru staddir í námi og starfi. Á sama hátt er unnið með foreldrum og þeim ráðlagt um hvernig þeir geti best stutt börn sín og unnið með þeim á grundvelli skólans og nærsamfélagsins. Hugmyndafræði „skóla án aðgreiningar“ er þannig hluti af stefnu skólans.

Stoðþjónustan samanstendur af sérfræðingum á sviði sérkennslu, félagsráðgjafar, námsráðgjafar og talmeinafræði. Þá hefur hún aðgang að sérhæfðari þjónustu eins og hegðunarráðgjafa, kennslufræðingum og sálfræðingum á þjónustumiðstöð Laugardals og Háaleitis. Stoðþjónustan fundar reglulega með nemendaverndarráði og lausnateymi skólans um mál einstakra nemenda sem hún hefur komið að vinnu með. Bæði fundar hún með foreldrum og /eða með öðrum sérfræðingum með það að markmiði að vinna sem best að heill nemandans. Stoðþjónustan getur því þurft að horfa út fyrir skólann í leit að bestu úrræðum fyrir nemendur.

## Nemendaverndarráð

Nemendaverndarráð fundar að jafnaði tvisvar í mánuði. Í því sitja skólastjórnendur, sérfræðingar frá þjónustumiðstöð Laugardals, Háaleitis og Bústaðahverfis, auk aðila úr stoðþjónustunni. Á fundum eru lögð fram mál sem umsjónarkennarar hafa óskað eftir að tekin verði fyrir. Þetta er ávallt gert með samþykki foreldra. Málín eru ólík en eiga það öll sameiginlegt að snúast um velferð nemenda til framtíðar. Málum lyktar ýmist þannig að þeim er vísað til baka til umsjónarkennara með tillögum um íhlutun eða þau fara til þjónustumiðstöðvar til frekari vinnslu.

## Lausnateymi

Lausnateymi fundar að jafnaði tvisvar í mánuði. Í því sitja stjórnendur Fossvogsskóla auk aðila stoðþjónustu. Lausnateymið ræðir ýmist mál einstakra nemenda og/eða nemendahópa og undirbýr þau til vinnslu innan skólans með kennurum eða frekari vinnslu fyrir nemendaverndarráð.

## Námsver skólans, litla og stóra

Í Fossvogsskóla er leitast við að stuðningur við nemendur fari sem mest fram inn á námssvæðum nemenda. Í skólanum eru tvö námsver; litla og stóra. Sama grunnhugsunin býr að baki þeim báðum; þar er unnið með nemendur á einstaklingsgrunni eða í smærri hópum. Allir nemendur skólans eru velkomnir í námsverin. Þau eiga að vera skjól frá amstri skólastarfsins þó þar fari vissulega fram mikil og þörf vinna. Í námsveri er veittur stuðningur við nemendur sem þurfa aðstoð við nám og námsskipulag, þurfa að vinna að bættum samskiptum við aðra og/eða sækja sér styrk í átt að betri og bættari líðan. Námsverið sinnir kennslu í lestri, íslensku, stærðfræði eða öðrum námsgreinum, allt eftir þörfum hverju sinni.

## Ráðgjöf til nemenda, foreldra, umsjónarkennara og starfsfólks

Daglega sinnir stoðþjónustan ráðgjöf til foreldra og/eða starfsfólks skólans um hvernig best megi mæta nemanda í vanda. Hér getur bæði verið um að ræða nemendur sem aldrei hafa þurft á stuðningi að halda eða þá sem stoðþjónustan vinnur reglulega með. Þá kemur hún einnig að ráðgjöf til einstakra nemenda vegna mála sem komið hafa upp í skólastarfinu. Að auki er umsjónarkennurum veitt ráðgjöf vegna einstaklingsnámskráa og vinnu við þær. Vert er að geta þess að einstaklingsnámskrá sem umsjónarkennari og foreldrar vinna í sameiningu er lifandi plagg sem tekur breytingum eftir því sem markmiðum nemandans í námi og starfi vindur fram.

Almennt er um að ræða ráðgjöf í kennsluháttum og/eða sérúrræðum til að mæta nemanda sem best. Stefna skólans er að þeir sem þurfa stuðning fái hann innan nemendahópsins sem hann tilheyrir. Þá getur komið til þess að betra sé að sinna stuðningi í námsveri eða í rólegri aðstæðum en bjóðast í umsjónarstofu. Allur stuðningur miðar að því að nemandinn fái tækifæri til að sinna námi sem hæfir honum hverju sinni.

Ráðgjöf til foreldra er mikilvægur þáttur í starfi stoðþjónustunnar. Unnið er sérstaklega að því að fylgjast með lestri allra nemenda skólans. Ef ástæða þykir til er unnið með lestrartengd markmið í smærri hópum í öllum árgöngum. Menntamálastofnun leggur grunnskólum til staðlaðar skimanir sem eru mikilvægt verkfæri í þessu ferli. Með þeim má á einfaldan hátt fylgjast með framvindu nemenda í lestrarnámi og bregðast við þegar tilefni er til.

## Nemendur með frávík í þroska og/eða hegðun

Skólinn lítur svo á að hver nemandi fylgi sínum nemendahópi eins og kostur er og taki þátt í starfi hans á sínum forsendum. Til að svo geti orðið vinna stuðningsfulltrúar og skólaliðar náið með stoðþjónustu og umsjónarkennara að velferð hans. Nemendur fá stuðning bæði í almennu skólastarfi sem og í frímínútum. Almennt er það svo að eftir því sem frávík í þroska eða hegðun eru meiri því meiri stuðning fær nemandinn í skólanum. Hann getur farið fram í umsjónarstofu, í smærri hópum eða á einstaklingsgrunni og er fólgin í stuðningi við lestur, nám, félagsfærni eða talþjálfun.

## Nemendur af erlendum uppruna

Nemendur af erlendum uppruna og íslenskir nemendur sem eru nýfluttir til Íslands eftir að hafa dvalið erlendis njóta stuðnings stoðþjónustu eftir því sem þurfa þykir. Skólinn leggur áherslu á að bjóða foreldrum alltaf upp á túlkþjónustu.

## Talmeinafræðingur

Markmið í allri vinnu talmeinafræðings skólans er að stuðla að bættum framburði og almennum málþroska nemenda. Hann skoðar alla nemendur sem hefja nám í 1. bekk með það að markmiði að leita eftir frávíkum í málþroska. Í kjölfarið vinnur hann nánar með þá sem þurfa frekari þjálfun í framburði íslensku máhljóðanna. Nemendur í eldri árgöngum skólans fá aðstoð talmeinafræðings ef þurfa þykir. Talmeinafræðingur er við á mánudögum.

## Náms- og starfsráðgjöf

Í skólanum starfar náms- og starfsráðgjafi. Hjá honum fer fram ráðgjöf og fræðsla um nám og námstækni. Að auki vinnur námsráðgjafi með nemendur á miðstigi sem þurfa aðstoð vegna Helstu verkefni námsráðgjafa eru:

Ráðgjöf og fræðsla um námstækni.

Persónulegur og félagslegur stuðningur við nemendur.

Aðstoð við nemendur við að setja sér markmið og gera sér grein fyrir styrkleikum sínum.

Undirbúningur við nemendur vegna skólaskipta.

Samstarf við aðila innan og utan skólans, til að mynda við þjónustumiðstöð hverfisins, skólasálfræðing, hjúkrunarfræðing og fleiri.

Náms- og starfsráðgjafi situr í lausnateymi og nemendaverndarráði skólans.

Námsráðgjafi er við á fimmtudögum.

## Sálfræðiþjónusta

Skólinn sækir sérfræðiþjónustu til þjónustumiðstöðvar Laugardals og Háaleitis. Þar eru sálfræðingar sem skólinn vinnur náið með. Skilyrði fyrir því að sálfræðingur skoði mál vegna greiningar er að fyllt sé út sérstakt tilvísunareyðublað sem foreldrar og umsjónarkennarar hafa í sameiningu unnið að. Óski foreldrar eftir því að leita eftir sálfræðiþjónustu fyrir börn sín þarf ávallt að gera það í samráði og samvinnu við umsjónarkennara barnsins. Sálfræðingur situr nemendaverndarráðsfundi þar sem mál eru lögð fram til umræðu og skoðunar. Sálfræðingur skólans er Lára H. Halldórsdóttir.

## Skimanir

Skimanir í skólastarfi eru mikilvæg tæki sem auðvelda starfsfólki skólans að leita að þeim nemendum sem þurfa stuðning í námi til lengri eða skemmri tíma. Niðurstöður skimana eru nýttar til að skoða sérstaklega veikar og sterkar hliðar nemenda. Í kjölfarið er unnið að því að styrkja nemendur sem best þar sem þeir eru veikastir fyrir. Jafnframt er ýtt undir styrkleika nemenda í áframhaldandi starfi. Fossvogsskóli vinnur með Lesferil Menntamálastofnunar (MMS) í öllum árgöngum skólans. Læsi 1, 2.1 og 2.2 er lagt fyrir nemendur í 1. og 2. bekk í öllum grunnskólum Reykjavíkur. Þá er Talnalykill lagður fyrir nemendur 3. bekkjar. Samræmd próf frá MMS eru rafrænar skimanir sem lagðar eru fyrir 4. og 7. bekk í september.

Nánar má sjá þær skimanir sem nemendur taka þátt í hér að neðan.

### 1. bekkur

- Lesferill MMS, raddlestrarpróf, í september, janúar og maí
- Orðleysulestur og sjónrænn orðaforði í október
- Leið til læsis, lesskimun (LTL) í október
- Læsi 1. Í apríl

### 2. bekkur

- Lesferill MMS, raddlestrarpróf, í september, janúar og maí
- Orðleysulestur og sjónrænn orðaforði í október
- Læsi 2.1 í október og 2.2 í apríl

### 3. bekkur

- Lesferill MMS, raddlestrarpróf, í september, janúar og maí
- Orðleysulestur og sjónrænn orðaforði í október
- Orðarún (lesskilningspróf) í apríl
- Talnalykill í nóvember

### 4. bekkur

- Lesferill MMS, raddlestrarpróf, í september, janúar og maí
- Orðleysulestur og sjónrænn orðaforði í október
- Orðarún (lesskilningspróf) í apríl
- Samræmd próf í íslensku og stærðfræði í september

### 5. bekkur

- Lesferill MMS, raddlestrarpróf, í september, janúar og maí
- Orðleysulestur og sjónrænn orðaforði í október
- Orðarún (lesskilningspróf) í apríl

**6. bekkur**

- Lesferill MMS, raddlestrarpróf, í september, janúar og maí
- Orðleysulestur og sjónrænn orðaforði í október
- Orðarún (lesskilningspróf) í apríl

**7. bekkur**

- Lesferill MMS, raddlestrarpróf, í september, janúar og maí
- Orðleysulestur og sjónrænn orðaforði í október
- Orðarún (lesskilningspróf) í apríl
- Samræmd próf í íslensku og stærðfræði í september

## Sérstaða skólans

### Smíðjur - valsvæði og þemaverkefni

Smíðjur eru fastur liður stundaskrá nemenda einu sinni í viku. Áhersla er einkum lögð á samþættingu námsgreina þar sem nemendur fá tækifæri til að fást við áhugavekjandi, margbreytileg og áþreifanleg viðfangsefni. Einnig er nemendum á misjöfnum aldri og með ólíkan þroska blandað saman í hópa. Þessum markmiðum reynir skólinn að ná í gegnum smíðjuvinnu, annars vegar með valsvæðum og hins vegar með þemaverkefnum.

Í smíðjum eru hinar hefðbundnu skólabækur oft lagðar til hliðar. Á valsvæðum gefst nemendum kostur á að velja sér fjölbreytt viðfangsefni undir handleiðslu kennarans. Þegar fengist er við þemaverkefni þá er stöðvavinna oft sett upp í hringekjuform þar sem nemendahópar fara með skipulögðum hætti í gegnum allar stöðvarnar.

### Salur/Samverustund/Söngur

Hver hópur undirbýr „sal“ a.m.k tvisvar sinnum á vetri. Lögð er áhersla á að nemendur í öllum árgöngum fái tækifæri til að koma fram. Þannig þjálfast nemendur í að koma fram, tjá sig og túlka efni á sviði í áheyrn annarra. Það skapar tilbreytingu í skólastarfi að sviðsetja námsefni. Nemendur bera ábyrgð á samantekt og flutningi efnis, þeir æfa saman leikþætti eða samtöl, lesa upp ljóð og sögur, oft frumsamið efni, sýna myndverk og búa til leikþætti úr námsefninu.

Söngstund er einu sinni í viku hjá nemendum í 1. -3. bekk og kórstarf er einu sinni í vikur eftir skólatíma fyrir nemendur í 5. – 7. bekk. Umsjón með söngstund og kórstarfi er í höndum tónmenntakennara skólans.

### Grænfáninn

Fossvogsskóli fékk *Grænfánann* afhentan í fyrsta skipti í maí 2002 en Grænfáninn er alþjóðlegt umhverfismerki, sem nýtur virðingar víða í Evrópu sem tákni um góða fræðslu og umhverfisstefnu í skólum. Fáninn er veittur til tveggja ára í senn og því þarf að setja ný markmið og sýna fram á að skólinn viðhaldi því starfi sem lagt hefur verið af stað með þegar sótt er um aftur. Skólinn hefur fengið grænfánann 2002, 2004, 2006, 2008, 2010, 2012, 2014, 2016 og 2018. Í febrúar 2017 fékk skólinn sérstaka viðurkenningu frá Landvernd fyrir langt og farsælt starf í þágu Jarðarinnar í verkefninu **Skólar á grænni grein**.

Fossvogsskóli nýtir sér útinám til þess að gera nemendur læsa á umhverfi sitt og mennta til sjálfbærni. Í skólanum er starfandi umhverfisráð. Í því sitja fulltrúar nemenda, kennara, stjórnenda, starfsfólks og foreldra. Sjá nánar í kaflanum um Umhverfis- og Lýðheilsuáhrif hér að neðan.

### Skólasafn - Tölvuver

Skólasafn Fossvogsskóla er í miðrými Austurlands. Húsnæðið er opið og aðgengilegt nemendum. Safnkostur er aðallega á rituðu máli og eru um 7600 titlar, skáldsögur, fræðibækur, hljóðbækur, myndbönd og tímarit á safninu. Þá hafa nemendur aðgang að tölvum og spjaldtölvum á safninu eftir tilmælum kennara. Skólasafnið er helsti upplýsingamiðill skólans og markmiðið er að auðvelda nemendum og kennurum gott aðgengi að honum. Bókasafnskennari vinnur ákveðin verkefni með umsjónarkennurum í hverjum árgangi og fer sú vinna fram ýmist á námssvæðum nemenda eða á safninu. Kennarar geta einnig farið með nemendur á ákveðnum tímum á bókasafnið. Nemendur fá



lánaðar bækur, fartölvur og spjaldtölvur, lesa, vinna verkefni eða leita sér upplýsinga í tölvum safnsins eftir fyrirmælum frá kennara og í samstarfi við bókasafnskennara þegar opið er. Lánstími er tvær vikur og skírteini eru á safninu þar sem sjálfsafgreiðsla er. Áhersla er lögð á að nemendur gangi hljóðlega um safnið og fari vel með öll gögn safnsins.

## Byrjendalæsi

Læsi og lestur eru nátengd hugtök sem skilja má vítt og þröngt. Ef litið er þröngt á hugtakið má segja að *Hefðbundið læsi tengist kunnáttu og færni sem fólk þarfnast til þess að geta fært hugsun sína í letur og skilið prentaðan texta* (Stefán Jökulsson, 2012). Þetta er sú skilgreining sem höfð er að leiðarljósi í lestrarstefnu Fossvogsskóla. Almenn er litið svo á að einstaklingur hafi náð tókum á lestri þegar hann býr bæði yfir lestarfærni og lesskilningi. Lestur felur það í sér að lesari þekki ták allra bókstafa og umskrái þau sjálfvirk í hljóð sem tengjast saman í orð. Lestarfærnin felur í sér að umskráning lesarans sé leifturhröð og að lesið sé af öryggi. Lesskilningur er aftur á móti virkt ferli sem þarfnast meðvitaðrar og ígrundaðrar gagnvirkni á milli lesara og texta (National Reading Panel, 2000) viðstöðulaust á meðan lesið er.

Í Fossvogsskóla er unnið eftir hugmyndafræði Byrjendalæsis í 1. - 3. bekk. Unnið er með lestur á fjölbreytilegan máta; bæði út frá sundurgreinandi og samtengjandi lestrarkennsluaðferðum. Byrjendalæsi byggir meðal annars á verkefnum sem unnin eru út frá lykilhugtökum sem fengin eru úr bókum sem lesnar eru hverju sinni.

## Lestur og aðrar námsgreinar Fossvogsskóla

**Danska:** Lesa einfaldan danskan texta – lesa einfaldar leiðbeiningar á íslensku og dönsku – finna merkingu orða í dansk – íslenskri orðabók.

**Enska:** Lesa einfaldan enskan texta – lesa einfaldar leiðbeiningar á íslensku og ensku – finna merkingu orða í ensk – íslenskri orðabók.

**Handmennt:** Lesa og fylgja uppskriftum og leiðbeiningum um gerð einstakra listaverka.

**Heimilisfræði:** Lesa og fylgja uppskriftum um gerð einstakra matar- og kökuuppskrifta.

**Hönnun og smíðar:** Lesa og fylgja fyrirmælum um gerð einstakra listaverka.

**Íslenska:** Lesa sögur, ljóð og lengri texta – lesa fyrirmæli og útskýringar – finna merkingu orða í orðabókum.

**Íþróttir:** Lesa og fylgja fyrirmælum um einfaldar æfingar.

**Myndmennt:** Lesa í myndir – lesa um listamenn og verk þeirra – lesa fyrirmæli um gerð einstakra listaverka.

**Náttúruvísindi:** Lesa um eðli hluta og efni þeirra – lesa fyrirmæli, leiðbeiningar og útskýringar – lesa í umhverfið.

**Samfélagsgreinar:** Lesa um sögu og landafræði ólíkra menningarheima – lesa útskýringar, leiðbeiningar og fyrirmæli.

**Skólasafn:** Lesa blöð og bækur til sér til yndis og afla upplýsinga til gagns á rituðu máli og rafrænt – kunna að velja og meta gagn upplýsinga sem sóttar eru – taka þátt í átaksverkefnum í lestri á vegum skólasafnsins.

**Stærðfræði:** Lesa tölur – lesa orðadæmi – lesa leiðbeiningar um stærðfræði.

**Tónmennt:** Lesa nótur – lesa og syngja fjölbreytileg ljóð.

**Upplýsingatækni:** Lesa og leita sér upplýsinga á tölvutæku formi – lesa bækur og blaðgreinar af netinu – kunna að velja og meta gagn upplýsinga sem sóttar eru.

## Leikjavinir

Verkefnið Leikjavinir gengur út á að hvetja nemendur til meiri þátttöku og afþreyingu í frímínútum og styrkja þannig félagsfærni nemenda og jákvæðan skólabrag. Markmiðið er að allir nemendur skólans hlakki til að mæta í skólann alla daga. Leikjavinir sem bjóða sig fram til að stýra leikjum í frímínútum undir handleiðslu umsjónarmanna verkefnisins en þeir eru Gísli Sigurðarson íþróttakennari og Davíð Már Kristinsson stuðningsfulltrúi.

## Skóladagatal

Starfsdagar kennara á starfstíma nemenda eru fimm, jafn margir og starfsdagar í leikskólum. Stefna Skóla- og frístundasviðs er að í hverju hverfi leitist skólastjórnendur leik- og grunnskóla við að samræma starfsdaga og skipulagsdaga til hagræðis fyrir fjölskyldur í Reykjavík. Miða skal við að lágmarki verði þrír af fimm starfsdögum samræmdir í grunn- og leikskólum í næsta nágrenni. Skólastjórnendur eru hvattir til að stefna að því að samræma alla fimm starfs- og skipulagsdagana. Samkvæmt kjarasamningi Kennarasambands Íslands og Launaneftdar sveitarfélaga skulu skóladagar nemenda vera 180 á tímabilinu 20. ágúst til 10. júní. Sérstakir starfsdagar kennara á starfstíma nemenda eru fimm og skulu ákveðnir af skólastjóra í samráði við kennara og með hliðsjón af kjarasamningum. Starfsdagar kennara utan starfstíma nemenda eru átta. Skólastjórnendur í eftirtöldum skólum unnu að samræmingu skóladagatala á fundi í Fossvogsskóla á vordögum: Kvistaborg, Furuskógum, Garðaborg, Jörfa, Breiðagerðis-, Réttarholts- og Fossvogsskóla.

Skóladagatal er að finna á heimasíðu skólans [www.fossvogsskoli.is](http://www.fossvogsskoli.is)

### Skipulagsdagar kennara

Kennarar mæta til starfa miðvikudaginn 15. ágúst og vinna að skipulagi og undirbúningi í fimm daga áður en nemendur mæta í skólann. Skipulagsdagar á starfstíma skóla eru: 23. nóvember, 3. janúar, 21. janúar, 19. mars og 20. maí. Nemendur mæta ekki í skólann á skipulagsdögum. Eftir að nemendur ljúka skóla að vori eru skipulagsdagar kennara 11., 12. og 13. júní 2019.

### Skólasetning þriðjudaginn 22. ágúst

Skólasetning Fossvogsskóla skólaárið 2018 - 2019 verður miðvikudaginn 22. ágúst kl. 10:30 hjá 1. - 7. bekk og fer fram utandyra við aðalinngang skólans. Að skólasetningu lokinni fylgja foreldrar og nemendur umsjónarkennurum inn á heimasvæði nemenda þar sem stundatöflur eru kynntar ásamt helstu áherslum í skólastarfi komandi vetrar.

Kennsla hefst samkvæmt stundakrá fimmtudaginn 23. ágúst.

### Samræmd próf

Samræmd könnunarprófa verða lögð fyrir með rafrænum hætti. Samræmd könnunarpróf í 7. bekk verða eftirfarandi: Íslensku fimmtudaginn 20. september og stærðfræði 21. september.

Samræmd könnunarpróf í 4. bekk verða eftirfarandi: Íslensku fimmtudaginn 27. september og stærðfræði 28. september. Menntamálastofnun hefur umsjón með gerð og framkvæmd samræmdra prófa. Kennsla er að öðru leyti með eðlilegum hætti þessa daga.

### Foreldradagar

Sérstakir foreldraviðtalsdagar eru tveir. Miðvikudaginn 17. október verður frammistöðumat haustannar lagt til grundvallar í foreldraviðtölum. miðvikudaginn 30. janúar 2019 fá nemendur námsmat sem verður þá til umræðu. Nemendur mæta í viðtölin með foreldrum sínum sem taka um 15 mínútur.

### Vetrarleyfi

Vetrarleyfi á haustönn verður 18., 19. og 22. október og á vorönn 25. og 26. febrúar 2019. Skóla- og frístundaráð Reykjavíkur ákveður vetrarfrisdaga. Skólum er skylt að taka vetrarfrí.

### Kirkjuferð í desember

Skólinn skipuleggur vettvangsheimsókn í Bústaðakirkju samkv. reglum um samskipti við trúfélög. „Heimsóknir í kirkjur í tengslum við stórhátíðir telst hluti af fræðslu um trúarhátíðir og menningarlega arfleidd þjóðarinnar“.

### Jólaskemmtanir

Jólaskemmtanir verða fimmtudaginn 20. desember en það er skertur dagur og síðasti skóladagur fyrir jólaleyfi nemenda. Skóli hefst aftur að loknu jólaleyfi föstudaginn 4. janúar 2019.

### Öskudagur miðvikudagur 6. mars

Öskudagur verður haldinn hátíðlegur í Fossvogsskóla. Boðið verður upp á skemmtun í skólanum og mæta nemendur í tilheyrandi klæðnaði. Gert er ráð fyrir skertum skóladegi. Allir nemendur borða hádegismat í skólanum og fara síðan í frístundaheimilið Neðstaland, þeir sem þar eru skráðir eða heim.



Foreldrafélag Fossvogsskóla skipuleggur „nammiheimsóknir“ barna um hverfið með tilheyrandi söng. Kennurum gefst kostur á að sækja ráðstefnu eftir hádegið á vegum Skóla- og frístundasviðs.

### Furðufatadagur föstudaginn 12. apríl

Síðasta kennsludag fyrir páskaeyfi hefur skapast sú hefð í skólanum að halda furðufatadag. Þá klæða nemendur og starfsfólk sig í furðuföt sem finnast heima. Ekki er ætlast til að leigðir séu búningar. Tólf ára nemendur og kennarar þeirra sjá um skipulag dagsins.

Furðufatadagurinn er í skólanum frá kl.10:00 til 13:00. Þeir nemendur sem þurfa á lengri viðveru að halda þennan dag geta nýtt sér frístundaheimilið Neðstaland.

Ýmislegt er á dagskrá þennan dag, leikir, andlitsmálning og „sjoppa“ sem rekin er í fjáröflunarskyni fyrir vorferð 12 ára nemenda. Faldir eru tveir hlutir sem skólastjórinn „týni“ og eru páskaegg í verðlaun fyrir þann sem finnur. Dómnefnd velur frumlegustu furðufötin og veitt eru verðlaun. Keppt er til úrslita í HÆF hæfilekakeppni Fossvogsskóla. Einnig er boðið upp á sigurlag síðasta árs og sigurvegarar úr söngvarakeppni frístundaheimilisins Neðstalands koma fram.

Furðufatadagurinn er ánægjuleg hefð þar sem skóladagurinn er brotinn upp og hin besta skemmtun að ganga um skólann og sýna sig og sjá aðra.

Páskafri hefst mánudaginn 15. apríl og mæta nemendur aftur í skólann þriðjudaginn 23. apríl.

### Hjóladagar

Hjóladagar sem oftast eru þrjár dagar fara fram þegar líða tekur á vorið. Nemendur koma með hjólin sín í hjólaskoðun hjá Dr. Bæk, fá úttekt á hjólinu og límmiða sem vott um að allt sé í góðu lagi. Boðið er upp á smurningu, að pumpa í dekk og síðast en ekki síst eru hjálmar stilltir rétt á hvert höfuð. Það eru nemendur í 7. bekk sem aðstoða við hjólaskoðun. Í tengslum við umhverfisdaginn er hjólavika í skólanum þar sem m.a. er boðið upp á hjólaferðir í frímínútum.

### Hörpulok

Hörpulok eru í lok maí en þá kveðja 12 ára nemendur skólann sinn. Nemendur bjóða aðstandendum sínum til hátíðardagskrár og kaffisamsætis í leikfimisal skólans kl. 20:00 – 22:00. Gert er ráð fyrir að hver nemandi taki með sér tvo gesti. Nemendur skreyta salinn, búa til nafnspjöld og útbúa málshætti. Foreldrar taka þátt í skemmtuninni með samkvæmisleikjum. Nemendur setja saman dagskrá sem þeir flytja fyrir foreldra undir stjórn umsjónarkennara. Allt frá því að fyrstu 12 ára nemendurnir útskrifuðust frá skólanum árið 1977 hefur þessi sami háttur verið hafður á.

### Vettvangsferðir

Fossvogsskóli hefur í starfi sínu lagt áherslu á vettvangsferðir sem lið í fjölbreyttum vinnubrögðum og skapandi starfi. Kennarar ákveða oft með stuttum fyrirvara að fara í ferðir sem þeir meta að geti verið áhugaverðar fyrir nemendur. Skólabúðirnar Reykjaskóla hafa verið fastur liður hjá 12 ára og fara nemendur að þessu sinni vikuna 18. – 22. febrúar 2019 Allir árgangar fara í vorferðir þar sem lagt er upp með hjóla- og gönguferðir. Vorferð 12 ára nemenda er með öðru sniði en hefð er fyrir því að gista eina eða fleiri nætur. Allir nemendur skólans fara hjólandi eða gangandi í Nauthólsvíkina í síðustu viku skólaársins.

### Umhverfis dagar

Sérstakir umhverfis dagar eru haldnir að hausti og vori í tengslum við heilsueflandi viðburði eins og t.d. verkefnið Göngum í skólann að hausti og Hjól dagar að vori. Auk þess eru sérstakir dagar tileinkaðir umhverfinu í tengslum við þemaverkefni í smiðjum.

### Þemadagar 21., 22. og 23. maí

Þrjár samfelldir þemadagar, sem eru skertir dagar samkvæmt skóladagatali, eru haldnir í maí og taka nemendur þátt í verkefnum sem ganga þvert á námsgreinar og lögð er áhersla á samvinnu.

Þessir samfelldu þemadagar að vori er fastur liður í skólastarfinu. Allir nemendur skólans fást þá við sama verkefnið. Námsgreinar eru samþættar, áhersla er lögð á skapandi vinnu og ólík viðfangsefni eru tekin fyrir á hverju ári. Á þennan hátt er reynt að koma til móts við mismunandi þroska og áhugasvið nemenda, glæða námslöngun og vekja áhuga og forvitni þeirra á nýjum viðfangsefnum.

### Markmið

- Að gera nemendum ljóst að fleira er nám en það sem lært verður af námsbókunum einum

- að skapa tilbreytingu í skólastarfinu,
- að gefa nemendum og kennurum tækifæri til að vinna saman í nýjum samstarfs- og námshópum
- að afla sér heimilda og vinna úr þeim
- að undirbúa og vinna úr vettvangsferðum og viðtölum
- að nýta ýmsa möguleika við úrvinnslu (tal – tónar – mynd – mótun – skrifleg úrvinnsla).

Nokkur heildarverkefni sem unnin hafa verið í skólanum frá 1974

|      |                                                                            |
|------|----------------------------------------------------------------------------|
| 1974 | 1100 ára afmæli Íslandsbyggðar                                             |
| 1979 | Barnaár SP – Mannflokkar. Sýning.                                          |
| 1984 | Lýðveldið 40 ára. Sýning.                                                  |
| 1986 | Reykjavík 200 ára. Sýning.                                                 |
| 1988 | Sjávarútvegur. Sýning.                                                     |
| 1991 | Umhverfið – skiptir það máli? Sýning.                                      |
| 1993 | Listavika. Heimsóknir listamanna.                                          |
| 1994 | Lýðveldið 50 ára. Sýning.                                                  |
| 1994 | Opið hús – Verkefni af valsvæðum.                                          |
| 1995 | Náttúran, sýning. Verkefni af valsvæðum.                                   |
| 2000 | Reykjavík – menningarborg. Kristnitaka. Opið hús.                          |
| 2001 | Grænir dagar, hönnun-verndun-skemmtun.                                     |
| 2002 | Verkefni af vistvænum valsvæðum. Opið hús.                                 |
| 2003 | Umhverfis dagar að hausti – þemaverkefni.                                  |
| 2004 | Ólympíuleikar Fossvogsskóla – þemaverkefni                                 |
| 2006 | COPE alþjóðlegt verkefni um umhverfismál.                                  |
| 2008 | Olympíuleikar Fossvogsskóla.                                               |
| 2009 | Hafið - Fiskidagurinn litli. Opið hús.                                     |
| 2011 | Listavika.                                                                 |
| 2012 | Tímavélin. Þemadagar. í tilefni af 40 ára afmælis skólans.                 |
| 2012 | Olympíuleikar Fossvogsskóla.                                               |
| 2013 | Fuglar.                                                                    |
| 2013 | H.C.Andersen og tröllaverkefni.                                            |
| 2014 | Umhverfisverkefni á valsvæðum.                                             |
| 2015 | Þemadagar um heilsueflingu og sköpun. Lýðræði og mannréttindi á valsvæðum. |
| 2016 | Þemadagar um heilsueflingu og listir.                                      |
| 2017 | Grænir dagar – umhverfismennt                                              |
| 2018 | Risaeðlur á yngra stigi og Árið 1918                                       |

## Skólaslit og vorhátíð FFF

Stefnt er á að skólaslit þann 7. júní verði í tengslum við vorhátíð foreldrafélagsins sem fyrirhugað er að halda seinnipart dagsins. Skólaslit skólaárið 2017- 2018 voru í tengslum við vorhátíð. Starfsmenn skólans, starfsmenn frístundaheimilis og foreldrafélagið stóðu sameiginlega að veglegri vorhátíð. Samstarfið heppnaðist vel og var það mat allra aðila viðburðurinn hefði jákvæð áhrif á skólasamfélagið. Vegna framgöngu foreldrafélags Fossvogsskóla og með samþykki starfsfólks skólans ásamt forsvarsmönnum frístundaheimilisins myndaðist samstaða um að þessir aðilar myndu í framtíðinni standa að sameiginlegri vorhátíð í tengslum við skólaslitin að vori. Mikill vilji er hjá stjórnendum og starfsfólki skólans, foreldrafélagi og skólaráði að virkja og vinna með samfélaginu að öllu því sem lítur að samstarfi um skólastarfið og stefna á að í framtíðinni verði vorhátíð haldin sama dag og skólaslit eru.

## Viðbrögð skólans þegar kennsla fellur niður

Kennsla fellur ekki niður hjá nemendum í forföllum kennara. Skipulag forfallakennslu er með þeim hætti að kennarar taka að sér forfallakennslu. Ef margir kennarar eru fjarverandi vegna veikinda getur skólinn þurft að bregðast við með þeim hætti að senda nemendur fyrr heim og er foreldrum tilkynnt

um það með eins miklum fyrirvara og kostur er. Kennsla getur fallið niður vegna óveðurs en þá senda stjórnendur foreldum þær upplýsingar og aðgerðir sem Almannaþingin hafa sent skólanum.

## Starfsáætlun nemenda

### Skipulag skóladags

Vikulegur tímafjöldi nemenda í hverjum árgangi er samkvæmt lögum um grunnskóla frá 2008. Nemendur í 1. – 4. bekk eru 30 kennslustundir (1.200 mínútur) á viku og nemendur í 5. – 7. bekk 35 stundir (1.400 mínútur).

### Stundaskráin

Skóladagur nemenda er samfelldur. Skólinn opnar kl. 8:00 að morgni og hefst kennsla hjá nemendum í 1. – 7. bekk kl. 08:30. Skóla lýkur hjá nemendum í 1.-4. bekk kl. 13:40 og hjá 5.-7. bekk kl. 14:20. Sundkennsla fer fram í sundlauginni í Laugardal. Akstur er til og frá skólanum og fylgir starfsmaður yngstu nemendum í 1. til 3. bekk í sund. Stundaskrá er aðgengileg fyrir foreldra í Mentor.

Í tengslum við morgunfrímínútur er nestistími. Við leggjum áherslu á að nemendur hafi með sér létt morgunnesti, t.d. ávexti og drekki vatn. Skólinn starfar í anda Grænfánans og því er mælt til þess að nemendur komi með nestið sitt í umhverfisvænum umbúðum. Ekki er tekið á móti fernum í skólanum. Nemendur fara út í frímínútur tvisvar á dag og þurfa því að koma í skjólgóðum fatnaði í skólann. Ef nemandi má ekki vera úti eftir veikindi þurfa foreldrar að hafa samband við umsjónarkennara. Þetta er hægt að gera símleiðis eða með skriflegri beiðni frá foreldri/forráðamanni um að nemandinn fái að vera inni. Í hverri stofu er tafla sem sýnir skiptingu fótbolta-, körfubolta og pógóvalla einnig eru skipulögð skotboltasvæði milli nemendahópa. Í morgunfrímínútum sjá Leikjavínir um skipulagða leikjadagskrá á skólalóðinni fyrir nemendur. Þeim tilmælum er beint til foreldra að huga vel að því klæða börn sín eftir veðri því þannig stuðlum við að því að nemendum líði vel í útiverunni.

Kl. 9:30-10:10 er nesti og frímínútur. Kl. 11:30-12:20 er matartími og frímínútur hjá nemendum í 1.-4. bekk og kl. 12:10-13:00 er matartími hjá nemendum í 5.-7. bekk. Ætlast er til að allir nemendur fari út í frímínútur.

### Gæsla í frímínútum

Kennarar og stuðningsfulltrúar sinna gæslu og gæta að öryggi nemenda á skólalóð í frímínútum. Allir stafsmenn á vakt eiga að klæðast gulum vestum til að nemendur eigi auðveldara með að ná í aðstoð ef þörf er á. Kennarar, stuðningsfulltrúar og skólaliðar annast einnig gæslu í matsal og á göngum skólans í frímínútum..

### Skólaskipti

Það er alltaf róttæk breyting fyrir börn að skipta um skóla á hvaða skólastigi sem er. Gera þarf ráð fyrir góðum aðlögunartíma þar sem barnið kynnist nýjum kennara, nýjum félögum og nýju skólaumhverfi. Foreldrar/forráðamenn þurfa að taka vel eftir viðbrögðum og líðan barna sinna meðan þau eru að aðlagast nýjum aðstæðum. Forráðamenn eru hvattir til leita aðstoðar umsjónarkennara, skólastjórnenda eða annarra sem gætu veitt aðstoð ef barninu gengur illa að aðlagast nýju umhverfi. Grundvöllur fyrir góðum árangri og þroska nemenda er að þeim líði vel og séu sáttir í skólaumhverfi sínu.

### Móttaka 6 ára nemenda – Samstarf við leikskóla

Gott samstarf og góð tengsl milli grunnskóla og leikskóla hverfisins eru mikilvæg. Leikskólar hverfisins eru Kvistaborg og Furuskógar (Skógarborg og Furuborg). Skólahópar leikskólanna koma í skipulagðar heimsóknir og nemendur skólans endurgjalda heimsóknir í leikskólana.

Kvistaborg hefur aðgang að íþróttahúsi skólans einu sinni í viku.

Í maí er foreldrum/forráðamönnum 6 ára barna sent bréf þar sem þeim er boðið að koma ásamt börnum sínum í heimsókn í skólann. Þar er rætt við nemendur og þeir vinna ákveðin verkefni. Á meðan segir skólastjóri foreldrum/forráðamönnum frá skólanum og skipulagningu skólastarfsins. Síðan er gengið með þeim um skólann.

Í byrjun september er boðið upp á skólafærinámsskið fyrir foreldra.

## Móttaka annarra nýrra nemenda

Þegar nýir nemendur hafa verið innritaðir í skólann er þeim ásamt foreldrum/forráðamönnum boðið í heimsókn til þess að kynna skólanum. Við skólasetningu eða á fyrsta skóladegi hittir nemandinn umsjónarkennara og væntanlega bekkjarfélaga og þá er valinn tengiliður innan bekkjarins sem hefur það hlutverk að aðstoða nemandann í nýjum aðstæðum og kenna honum á nýtt umhverfi.

## Teymiskennsla

Starfið í Fossvogsskóla hefur þróast í þá átt að líta á hvern árgang sem eina heild. Umsjónarkennarar árgangsins bera sameiginlega ábyrgð á nemendahópnum og vinna saman að því að skipuleggja nám nemenda. Þetta fyrirkomulag stuðlar að sveigjanleika og býður upp á möguleika á að breyta hópnum í samræmi við viðfangsefni og aukna samkennslu þar sem það á við. Sameiginleg ábyrgð á námi og líðan nemenda er grunnurinn að skipulagi skólans. Þessir kennsluhættir kalla á auknar kröfur um samstarf kennara sem á að ýta undir faglega ígrundun kennara varðandi nám og kennslu. Kennarar fá stuðning hver af öðrum og auðveldara er að takast á við ýmsa þætti skólastarfsins eins og t.t. námstilhögun, agamál og önnur samskiptamál í nemendahópnum. Kostir teymiskennslunnar fyrir nemendur eru að þeir kynna öllum nemendum í árganginum en á þann hátt er m.a. auðveldara að vinna með félagsleg úrræði fyrir margar nemendur. Nemendur kynna fjölbreyttum viðhorfum og kennsluaðferðum kennara. Það er kostur að fleiri en einn umsjónarkennari þekki nemandann bæði hvað varðar námslega stöðu og líðan í skólanum en það ýtir undir frekari einstaklingsmiðun varðandi nemandann. Einnig er gott fyrir nemandann að geta leitað í fleiri en einn umsjónarkennara með sín mál.

## Einstaklingsmiðað nám

Í Fossvogsskóla höfum við þróað einstaklingsmiðað nám. Áhersla er lögð á að koma til móts við mismunandi þarfir, hæfileika og áhuga hvers og eins. Í stefnu Reykjavíkurborgar segir um einstaklingsmiðað nám að því sé náð með fjölbreyttum starfsháttum, nemendur setji sér markmið og geri áætlanir. Einnig er lögð áhersla á samvinnu, samkennslu og þemanám og að verkefni taki mið af áhuga og stöðu nemanda.

Meginmarkmið skólans með einstaklingsmiðuðu námi er að stuðla að þroska og menntun hvers einstaklings. Til að mæta ólíkum einstaklingum þarf að fara margvíslegar leiðir og beita fjölbreyttum kennsluháttum. Áætlanir kennara um starfið byggja á *Aðalnámskrá grunnskóla* og skólanámskrá. Áætlanir einstakra nemenda um nám sitt eru útfærsla á námi hvers og eins. Grunnáætlun eru gerð viku- eða hálf mánaðarlega og er hún einstaklingsbundin. Leitað er eftir samvinnu við foreldra. Mjög mikilvægt er að nemendur standi við áætlanir, setji sér markmið og vandi vinnu sína. Kennarar fylgjast með, leiðbeina og veita aðhald. Áætlanagerð er stunduð vegna þess að hún þjálfar nemendur í að skipuleggja nám sitt, gerir þá ábyrga fyrir eigin námi og venur þá á sjálfsaga.

## Meginmarkmið í einstaklingsmiðuðu námi er:

1. að leitast við að koma til móts við þarfir nemenda, stuðla að alhliða þroska hvers og eins og gefa nemendum kost á að vinna hver á sínum hraða
2. að nemendum líði vel í skólanum
3. að stuðla að jákvæðum samskiptum, efla samábyrgð og samstöðu meðal nemenda og styrkja jákvæða sjálfsmynd þeirra
4. að glæða þekkingarleit og örva skapandi starf
5. að efla og auka samstarf heimilis og skóla
6. að nemendur temji sér sjálfstæð vinnubrögð og ábyrgð á eigin námi
7. að efla gagnrýna hugsun nemenda
8. að búa nemendur undir líf og starf í íslensku þjóðfélagi og að þeir kunni skil á sögu þess og sérkennum
9. að miða nám og námsmat við forsendur hvers nemanda
10. að nemendur tileinki sér hollar lífsvenjur
11. að stuðla að því að nemendur þroski með sér víðsýni og ábyrgð í umgengni við allt líf og umhverfi og efla skilning sinn á mannlegum kjörum og virðingu fyrir umhverfi
12. að stuðla að aldursblöndun nemenda á svæðum og í verkefnavinnu
13. að stuðla að góðu samstarfi starfsmanna

## Leitast er við að ná meginmarkmiðunum með því:

1. að hafa fjölbreytt námsgögn í boði, ræða við nemendur um reynslu þeirra og hugmyndir og gefa þeim tækifæri til að ræða sín á milli, sjá til þess að hver nemandi fái viðfangsefni við hæfi, sýna sveigjanleika og umburðarlyndi í samskiptum við nemendur
2. að sýna nemendum virðingu og umhyggju, gera umhverfi nemenda hlýlegt og vinalegt
3. að gefa nemendum tækifæri til að ræða saman (bekkjarfundir), hjálpa þeim að komast að sameiginlegri niðurstöðu og bera ábyrgð á henni, hvetja nemendur og benda þeim á það sem vel er gert
4. að þjálfarar nemendur í að leita sér þekkingar upp á eigin spýtur og að nemendur fái útrás fyrir forvitni sína og sköpunargleði
5. að kynna foreldrum skólafarfið með viðtölum og heimsóknum þeirra í skólann,
6. að nemendur geri áætlanir og hafi þannig áhrif á eigið nám, veita nemendum tækifæri til að leita sér þekkingar á eigin forsendum, hafi aukið val
7. að þjálfarar nemendur í að draga sjálfstæðar ályktanir og bregðast við nýjum aðstæðum, skoða viðfangsefni frá mörgum hliðum á gagnrýninn hátt
8. að kenna undirstöðugreinar auk annarra greina í Aðalnámskrá, kenna nemendum að virða lýðræðislegar reglur, kenna nemendum að greina mun á réttu og röngu, kynna nemendum réttindi og skyldur sem gilda í okkar þjóðfélagi
9. að fylgjast vel með stöðu hvers nemanda og meta reglulega í viðurvist hans, hafa fjölbreytt verkefni við hæfi hvers og eins, setja námsmat fram sem umsögn fyrir hvern og einn
10. að fræða nemendur um gildi hreyfingar, hvíldar, hreinlætis, góðrar næringar og óspilltrar náttúru, nemendur fái tækifæri til líkamsþjálfunar, útivistar og umgengni við náttúruna
11. að leggja áherslu á að allir hafi jafnan rétt til að hafa skoðanir og virði rétt annarra til hins sama, opna augu nemenda fyrir sínu nánasta umhverfi og gildi þess, nemendur kynnist mismunandi menningu og kjörum þjóða og sameiginlegum menningarverðmætum alls mannkyns
12. að binda valsvæðatíma/þemanám í stundatöflu, gæta þess að minnst tveir aldurshópar vinni saman á svæðum, hafa fjölbreytt val um misþing viðfangsefni

## Vinna í skóla og heimanám

Nemendur vinna í skólanum eftir ákveðnum tímabundnum áætlunum, til einnar eða tveggja vikna, og eiga að geta lokið þeirri vinnu að mestu í skólanum. Almenna reglan er sú að ef nemendur ná ekki að klára námsáætlun þá fá þeir tækifæri til að vinna það sem upp á vantar heima. Þetta er gert í samráði við foreldra. Heimanám getur því verið misjafnt bæði eftir nemendum og nemendahópum og er eðli málsins samkvæmt meira eftir því sem nemendur verða eldri. Ef foreldrar óska þess að nemandi fái meira heimanám þá sér umsjónarkennari um það í samráði við foreldra.

Skólinn leggur mikla áherslu á að lestrarþjálfun fari daglega fram heima hjá öllum aldurshópum. Meginviðfangsefni varðandi heimanám nemenda í 1.–4. bekk er að sinna lestrarþjálfun á hverjum degi og er annað heimanám hóflegt. Besta leiðin fyrir foreldra til að fylgjast með námi barnsins er að setjast daglega niður með barninu og aðstoða það við námið.

## Skólareglur og skólabragur

Fossvogsskóli hefur heildarstefnu um bekkjarstjórnun, hegðun nemenda og vinnubrögð kennara sem nefnd er “uppeldi til ábyrgðar eða uppbyggingarstefnan”. Unnið hefur verið með aðferðir uppeldis til ábyrgðar í skólanum frá árinu 2007. Tilgangur heildarstefnu er að stuðla að nauðsynlegri samræmingu innan skólans. Nemendur verða að geta gengið að því vísu hvaða kröfur eru gerðar til þeirra. Þeir verða að vita hvar mörkin eru milli æskilegrar og óásættanlegrar hegðunar og hvaða afleiðingar það hefur að fara yfir þau skýru mörk sem sett eru til að tryggja öryggi og vinnufrið í skólanum. Aðferðin miðar að því að bæta það sem aflaga fer og að nemendur geti lært af mistökum sínum.

Uppeldi til ábyrgðar – Uppbygging sjálfsaga (Restitution – Self Discipline) miðar að því að því að kenna börnum og unglingum sjálfstjórn og sjálfsaga, að taka ábyrgð á eigin orðum og gerðum og læra af mistökum í samskiptum. Fundin er leið til að láta skólafarfar ganga betur með þá vitneskju að leiðarljósi að hver og einn geti aðeins stjórnað sjálfum sér og ekki öðrum. Höfundur uppeldis til ábyrgðar er Diane Gossen frá Kanada.

Í uppeldisstefnu Fossvogsskóla, uppeldi til ábyrgðar, er talað um hlutverk í stað reglna og allir í skólanum leggja sig fram við að fara eftir þeim. Hver og einn veltir fyrir sér og reynir að átta sig á því að framkoma okkar breytist eftir því hvaða hlutverki við gegnum. Skýr hlutverkaskipting gefur auknið öryggi og dregur úr hættu á að ágreiningur vindi upp á sig.

Hver árgangur gerir bekkjarsáttmála sem endurskoðaður er reglulega. Ýmsir viðburðir í skólafarfinu eru til þess gerðir að styrkja jákvæðan skólabrag og má þar nefna samverustundir á sal, söngstundir, skólavinaverkefni hjá 1. og 7. bekk, hæfileikakeppni, furðufatadag og þemadaga.

Hér á eftir eru leiðir sem starfsfólk skólans notar í daglegum samskiptum við nemendur. Þær styðja við þau gildi sem skólasamfélagið hefur valið sér sem leiðarljós og grundvöll að sáttmála í samskiptum og taka mið af lögum um grunnskóla 91/2008 og hafa verið kynntar í skólaráði.

## Skólareglur Fossvogsskóla

Skólareglur Fossvogsskóla eru byggðar á reglugerð Nr. 1040 frá 21. október 2011 um „ábyrgð og skyldur aðila skólasamfélagsins í grunnskólum“. Í skólareglum skal m.a. kveðið á um almenna umgengni, samskipti, háttsemi, stundvísi, ástundun náms, hollustu og heilbrigðar lífsvenjur, ábyrgð, réttindi og skyldur. Í reglunum skal koma fram hvernig skólinn hyggst bregðast við brotum á þeim. Þess skal geta að nemendur nota ekki farsíma á skólatíma. Tæki í eigu nemenda er alfarið á þeirra ábyrgð. Á hverju ári eru reglurnar kynntar nemendum og foreldrum.

### Almenn umgengni

Í Fossvogsskóla sýnum við starfsfólki og samnemendum virðingu með því að ganga vel um skólann og skólalóðina.

### Samskipti

Í Fossvogsskóla sýnum við hvort öðru tillitssemi, traust og hlýju um leið og við tökum ábyrgð á eigin framkomu og hegðun.

### Stundvísi

Í Fossvogsskóla virðum við tíma okkar og annarra með því að vera stundvís.

### Ástundun náms

Í Fossvogsskóla leggjum við okkur fram við að ná árangri í námi. Við mætum með þau gögn sem þarf til þess að nýta tíma okkar sem best.

### Heilbrigðar lífsvenjur

Í Fossvogsskóla vitum við að hreyfing og hollt mataræði hjálpar okkur í leik og starfi. Við viljum hreyfa okkur daglega og borða hollan mat.

### Jákvæður skólabragur

Í Fossvogsskóla á öllum að líða vel. Við viljum að allir sýni ábyrga hegðun og virðingu fyrir því sem gert er í skólanum. Í Fossvogsskóla viljum við hafa fjölbreytt og skapandi nám og að nemendur leggi metnað sinn í að ná sem bestum árangri. Með daglegri/markvissri hreyfingu og útiveru leggjum við grunn að líkamelegri, andlegri og félagslegri heilsu. Við viljum hafa hlýlegt umhverfi bæði úti sem inni og skapa þannig öryggi og gleði í leik og starfi þannig að allir geti notið hæfileika sinna. Með því að sýna umhyggju og vináttu og vera tilbúin að taka höndum saman um að gera skólafarfið skemmtilegt og árangursríkt búum við til jákvæðan skólabrag.

### Viðbrögð við brotum

Í Fossvogsskóla viljum við skapa skilyrði til að nemendur geti verið heiðarlegir við sjálfa sig og geti metið hvaða áhrif þeirra eigin hegðun hefur á aðra.

Ef nemendur gera mistök

- Kennari tekur á málinu.
- Nemanda bent á að fara eftir hlutverki sínu.
- Kennari tekur nemanda í *uppbyggingu*. (eyðublað)
- Einnig getur hann látið nemendur setjast við *friðarborð*.



Tilgangurinn með uppbyggingu og friðarborði er að láta nemendurnar sjálfa leysa úr málum með hjálp kennarans.

## Óásættanleg hegðun

Í Fossvogsskóla hafa nemendur og starfsfólk komið sér saman um hvað er óásættanlega hegðun/skýr mörk.

- Ef nemandi bregst hlutverki sínu.
- Er búinn að fara í *uppbyggingu* og stendur ekki við uppbyggingaráætlun.
- Beitir aðra líkamlegu eða andlegu ofbeldi.
- Ógnar öryggi sínu eða annarra.
- Virðir ekki eigur annarra.
- Veldur skemmdum á eignum skólans.

## Skýr mörk

Þegar nemendur fara yfir þau skýru mörk sem sett eru til að tryggja öryggi og vinnufrið í skólanum er hegðun þeirra óásættanleg. Kennari eða starfsmaður vísar málinu til skólastjórnenda.

- Nemandi er gerð grein fyrir að hann fór yfir skýru mörkin.
- Nemandi tekinn úr aðstæðum.
- Stjórnandi lætur nemanda hringja heim.
- Stjórnandi lætur kennarann vita hvernig nemandi hyggst bæta fyrir brot sitt.
- Málinu fylgt eftir með fundi.

Á þessu stigi skal foreldrum svo fljótt sem auðið er gerð grein fyrir brotum barna sinna á skólareglum og viðbrögðum skólans og gefa skal foreldrum kost á að tjá sig ef börn þeirra brjóta skólareglur.

## Hlutverk

Hér á eftir eru leiðir sem starfsfólk skólans notar í daglegum samskiptum við nemendur. Þær styðja við þau gildi sem skólasamfélagið hefur valið sér sem leiðarljós og grundvöll að sáttmála í samskiptum:

### Hlutverk starfsfólks

- Að gera skólann að öruggum vinnustað og að öllum geti liðið vel
- Að hafa virðingu, sanngirni og umhyggju að leiðarljósi
- Að miðla þekkingu, aðstoða og leiðbeina
- Að vera góð fyrirmynd

### Hlutverk nemenda

- Að leggja sig fram og reyna að gera sitt besta
- Að taka þátt í leik og starfi, sýna, tillitssemi, umhyggju og kurteisi.
- Að bera virðingu fyrir sjálfum sér, öðrum og umhverfinu.
- Fara eftir fyrirmælum starfsmanna.
- Hvernig manneskja vil ég vera?

### Hlutverk nemenda á skólalóð/frímínútum

- Virða leiki annarra.
- Leyfa öðrum að vera með.
- Vera á skólalóðinni eða samþykktum leiksvæðum.
- Fara eftir fyrirmælum starfsmanns á útivakt.
- Virða skipulag frímínútna.

### Hlutverk nemenda í borðsal

- Nota borðsiði.
- Tala lágt saman.
- Ganga frá eftir sig.
- Fara rólega á sitt svæði eftir matinn.
- Þakka fyrir matinn.

### Hlutverk nemenda í vettvangsferðum og útikennslu

- Sýna umhverfinu virðingu.

- Halda hópinn.

#### Hlutverk nemenda á skólasafni

- Ganga vel um safnið.
- Virða reglur um útlán.
- Ganga hljóðlega um.

#### Hlutverk nemenda í forstofum

- Raða skóm og hengja upp fatnað.
- Láta eigur annarra í friði.

#### Hlutverk nemenda á göngum

- Ganga rólega og hljóðlega.
- Vera í röð þegar til þess er ætlast.

#### Hlutverk nemenda á sal / samveru

- Hlusta á þann sem hefur orðið.
- Sýna öllum virðingu sem koma fram.
- Taka þátt þegar það á við.

#### Hlutverk nemenda á opnum vinnusvæðum

- Vinna hljóðlega.
- Ganga vel um.
- Ganga frá eftir sig.

## Leiðarljós starfsmanna Fossvogsskóla

### Umhyggja – vinátta – virðing – kurteisi – gleði - tillitssemi

Umhyggju, vináttu og virðingu sýnum  
og verum mjög kurteis – þess sverjum við eið.  
Með gleði í hjarta við gamansöm brýnum  
Góðra til verka, hvert annað um leið.

## Bekkjarsáttmálar

Kennarar vinna að bekkjarsáttmála í upphafi skólaárs sem byggir á þeim lífsgildum sem árgangurinn kemur sér saman um að skipti mestu máli í daglegu lífi. Allir nemendur árgangsins koma að þeirri vinnu sem lýkur með því að allir skrifa undir bekkjarsáttmálann. Bekkjarsáttmálinn á að vera vel sýnilegur í kennslustofunni.

Tilgangur uppbyggingarstefnu er að skapa betri skólaanda, öruggari framkomu og meiri gleði. Áhersla er á að nemandinn læri af mistökum sínum, fái tækifæri til að bæta fyrir mistök sín og nú síðan sterkari til baka til hópsins aftur. Ávallt fá foreldrar að vita verði viðurlögum beitt.

## Verklagsreglur Skóla og Frístundasviðs

Gagnvart nemanda sem virðir ekki skólareglur má grípa til eftirfarandi úrræða samkvæmt reglugerð nr. 1040/2011 um ábyrgð og skyldur aðila skólasamfélagsins í grunnskólum.

- að taka nemanda úr kennslustund og láta hann fást við önnur viðfangsefni það sem eftir lifir skóladags undir eftirliti starfsfólks skólans
- að vísa nemanda úr kennslustund í ákveðinni námsgrein í annað úrræði innan skólans undir eftirliti starfsfólks skólans
- að óska eftir að foreldrar sækji viðkomandi nemanda
- að meina nemanda þátttöku í félags- og tómstundastarfi á vegum skólans vegna agabrotu í félags- og tómstundastarfi
- að vísa nemanda um stundarsakir úr skóla að hámarki eina kennsluviku á meðan leitað er lausnar. Foreldrar geta komið fram athugasemdum og andmælum,
- skv. 13.gr. stjórnisýslulaga nr. 93/1993



- að vísa nemanda ótímabundið úr skóla ef nemandi veldur öðrum skaða eða eignatjóni, leita skal allra leiða áður en þessi leið er farin.
- Skólastjóri tilkynnir skólanefnd ákvörðunina sem tryggir nemanda annað skólaúrræði innan þriggja vikna

Skóla- og frístundasvið Reykjavíkurborgar og Velferðarsvið Reykjavíkur

Fossvogsskóli fylgir verklagsreglum Menntasviðs Reykjavíkur um viðbrögð við agabrotum.

## Foreldrasamstarf

### Áætlun um samstarf við foreldra

Velferð barna og farsæl námsframvinda byggist ekki síst á því að foreldrar styðji við skólagöngu barna sinna og gæti hagsmuna þeirra í hvívetna, eigi gott samstarf við skóla, veiti skólanum viðeigandi upplýsingar og taki þátt í námi barna sinna og foreldrastarfi frá upphafi til loka grunnskóla. Upplýsingagjöf milli heimila og skóla og samráð kennara og foreldra um nám og kennslu er mikilvæg forsenda fyrir árangursríku skólastarfi. Skólar bera ábyrgð á að slíkt samstarf komist á og því sé viðhaldið alla skólagöngu barnsins. Virk hlutdeild og þátttaka foreldra í námi og starfi barna sinna er forsenda þess að foreldrar geti axlað þá ábyrgð sem þeir bera á farsælu uppeldi og menntun barna sinna. (Aðalnámskrá 2011, bls. 45)

Gott samstarf milli skóla og heimilis stuðlar að góðu skólastarfi og góðri líðan nemenda í skólanum. Til þess að samskipti verði góð og árangursrík þurfa skólastjórnendur, kennarar og foreldrar að leggja sitt af mörkum. Foreldrar og forráðamenn bera frumábyrgð á uppeldi barna sinna. Skólinn aðstoðar þá í uppeldishlutverkinu og skapar menntunartækifæri. Menntun og velferð nemenda er sameiginlegt verkefni skólans og heimilanna.

Umsjónarkennari er tengiliður skólans við heimilin. Hann er í samskiptum við foreldra um þau mál sem snerta einstaka nemendur og annað sem eingöngu snýr að starfi bekkjarins.

Foreldrar eru ávallt velkomnir í skólann. Þátttaka foreldra í viðburðum á vegum skólans styrkir jákvæðan skólabrag. Aukin hlutdeild foreldra í skólastarfinu hefur einnig jákvæð áhrif á námsárangur og líðan nemenda.

Foreldrar eru hvattir til að láta börn sín ganga í og úr skóla. Fossvogsskóli er lýðheilsuskóli. Hreyfingin er holl og ferska loftið er hressandi fyrir börnin. Ef nauðsynlegt er að aka nemendum í skólann eru foreldrar beðnir um að sýna sérstaka tillitssemi þar sem flestir nemendur ganga í skólann. Nemendur eru hvattir til þess að sýna aðgæslu á leið sinni í og úr skóla, nota gangbrautir og gangstíga og bera endurskinsmerki þegar dimmt er.

Stefna Skóla- og frístundasviðs Reykjavíkurborgar er að vinna markvisst með foreldrum að uppeldi og menntun barna þeirra en saman ná foreldrar og skóli betri árangri en þeir geta hvor um sig. Foreldrar eru hvattir til að vera virkir þátttakendur, ábyrgir og upplýstir samstarfsaðilar. Enn fremur leggur Skóla- og frístundasvið áherslu á að allir grunnskólar borgarinnar setji sér áætlun um samstarfið sem er samofin stefnu og starfsáætlun skólans. Samkvæmt stefnu Skóla- og frístundasviðs skal unnið í skólunum markviss, samræmd upplýsingamiðlun og fræðsla til foreldra og nemenda.

### Foreldrastarf í Fossvogsskóla

Samstarf við foreldra er margvíslegt og hér eru helstu atriði

- Skólakynningar eru haldnar árlega í byrjun skólaárs. Skólinn boðar foreldra til fundar og kynnis starfið sem fram undan er. Farið er yfir ýmis atriði varðandi námið og áherslur sem settar eru af skólastjórn. Kynningarnar fara ýmist fram að morgni eða síðdegis.
- Formleg foreldraviðtöl eru a.m.k. tvisvar á skólaárinu og koma foreldrar ásamt nemanda í viðtalið. Aðrir viðtalstímar við kennarar eru eftir samkomulagi.
- Á heimasíðunni eru nýjustu fréttir og upplýsingar um skólastarfið fyrir foreldra.
- Kennarar senda eftir þörfum heim upplýsingar um starfið í bekknum.
- Hver hópur er með bekkjarskemmtun a.m.k. einu sinni á ári.

- Opið hús og ýmsar skemmtanir þar sem foreldrum er boðið.
- Tölvupóstur er nýttur til samskipta við foreldra vegna málefna er varða skólastarf.
- Skólastjórnendur bjóða foreldrum hvers árgangs í morgunskraf einu sinn yfir veturinn.

## Viðmið um samskipti foreldra og kennara í Fossvogsskóla

Skóla- og frístundasvið setur grunnskólunum að gera verklagsreglur um samskipti foreldra og kennara. Viðmið um samskipti foreldra og kennara í Fossvogsskóla eru í samræmi við viðmið Skóla- og frístundasviðs Reykjavíkurborgar um samskiptamáta milli heimila og skóla. Viðmiðin voru gerð haustið 2017. Haft var samráð við foreldrafélagið og viðmiðin samþykkt í skólaráði.

### Tölvupóstur

- Samskipti í gegnum tölvupóst og síma er aðalsamskiptamáti kennara við foreldra.
- Kennarar opna tölvupósta a.m.k. einu sinni á dag, staðfesta móttöku á erindi foreldra og leitast við að svara fyrirspurnum sem fyrst.
- Gert er ráð fyrir að tölvupóstum sé svarað á hefðbundnum vinnutíma.
- Ætlast er til að tölvupóstar séu eingöngu notaðir til að senda upplýsingar eða spyrjast fyrir um hagnýt mál.
- Viðkvæm mál skal fjalla um með öðrum hætti en í tölvupósti.

### Facebook og aðrir samskiptamiðlar

- Kennarar stofna ekki sérstakan facebookhóp fyrir foreldra barna í umsjón, heldur senda tölvupóst með upplýsingum eða hafa samband símleiðis.
- Ekki er ætlast til að kennarar tengist facebooksíðum árganga.
- Almenna reglan er sú að starfsmenn skólans og foreldrar og/eða nemendur eru ekki vinir á facebook.
- Foreldrar þurfa að láta skólann vita ef óheimilt er að birta myndir af börnum þeirra á vefsíðum skólans eða öðru útgefnu efni á vegum skólans.

### Sími/tilkynningar forfalla

- Foreldrar hafi samband við ritara ef þeir þurfa að ná í kennara. Ritari kemur skilaboðum áleiðis til kennara sem hefur samband síðar. Foreldrar geta aðeins haft símasamband við kennara meðan á kennslu stendur ef brýna nauðsyn ber til.
- EF foreldrar þurfa að ná í börn sín á skólatíma, þarf að hafa samband við ritara, sem sér um að koma sambandi á eða upplýsingum til nemanda. Börnum er óheimilt að nota síma sína á skólatíma og því ekki gert ráð fyrir að foreldrar hringi beint í börn sín þó þau séu með síma í töskunni.
- Foreldrar tilkynni veikindi daglega til ritara skólans. Slíkar tilkynningar eiga að berast áður en skóli hefst á morgnana.

### Heimsóknir foreldra í skólastofur

- Foreldrar eru hvattir til að kynna sér daglegt starf barna sinna í skólanum og skulu heimsóknir í skólastofur ávallt vera í samráði og með samþykki viðkomandi kennara. Því þarf að hafa samband við kennara ef foreldrar hafa áhuga á að koma í kennslustundir.

### Upplýsingar frá skólanum til foreldra

- Upplýsingafundur er haldinn að hausti þar sem umsjónarkennarar hitta foreldra, kynna áætlun vetrarins og ýmislegt sem snertir skólagöngu nemenda.
- Á heimasíðu skólans er að finna allar helstu upplýsingar um skólastarfið.
- Umsjónarkennari upplýsir foreldra reglulega, vikulega/á tveggja vikna fresti, um starfið í umsjónarbeknum með tölvupósti eða fréttatilkynningum í Mentor.
- Einn foreldradagur er á haustönn þar sem foreldrar og nemendur hitta kennara og fara yfir ýmis mál. Í upphafi vorannar er fundur þar sem farið er yfir mat á námi nemenda.

### Árgangasíður á facebook

Þeim tilmælum er beint til þeirra sem stjórna aðgangi á fb-síður árganga að setja neðangreindan texta inn á þær. Textinn varðar tilgang árgangasíðna og með skilaboðunum er reynt að stuðla að vandaðri umræðu þar sem nærgætni í garð nemenda, foreldra og starfsmanna skólans er í hávegum höfð. *Tilkynning á árgangasíður/ heimasíðu foreldrafélagsins: Tilgangurinn með þessari árgangasíðu er m.a. að efla samstarf milli foreldra varðandi börn sín og birta upplýsingar frá bekkjarfulltrúum og foreldrafélaginu um félagsstarf nemenda. Aldrei skal hér fjalla um málefni einstaklinga, hvorki nemenda, foreldra né starfsmanna skólans.*

## Foreldrafélag Fossvogsskóla (FFF)

Í Fossvogsskóla starfar öflugt foreldrafélag og gott samstarf er á milli skólans og foreldrafélagsins. Gott samstarf heimila og skóla er ein af forsendum góðs skólastarfs. Í Fossvogsskóla hefur foreldrafélag verið starfandi frá árinu 1976. Félagar í því eru allir foreldrar/forráðamenn nemenda í skólanum. Meginmarkmið félagsins er að vinna að heill og hamingju nemenda skólans og styrkja skólann í hvívetna. Foreldrafélagið hefur yfirumsjón með starfi bekkjarfulltrúa.

Samkvæmt lögum um grunnskóla nr. 91/2008 setur foreldrafélagið sér starfsreglur, m.a. um kosningu í stjórn félagsins og kosningu fulltrúa í skólaráð.

### Stjórn Foreldrafélags Fossvogsskóla

Elfa Þöll Grétarsdóttir, formaður. elfatholl@gmail.com

Karl Práinsson, gjaldkeri og fulltrúi stjórnar í skólaráði. karl@skogur.com

Unnur Björnsdóttir, ritari unnur.bjornsdottir@gmail.com

Eypóra Hjartardóttir meðstjórnandi og fulltrúi í Foreldraþorpinu.

eythora@gmail.com

Guðrún Lára Skarphéðinsdóttir, meðstjórnandi og tengiliður við bekkjarfulltrúa

gudrunlaras@gmail.com

Alma Bjarnadóttir, varamaður og tengiliður við bekkjarfulltrúa almabjarna@gmail.com

Guðrún Þorgrímsdóttir, varamaður og fulltrúi stjórnar í samstarfsverkefninu Betra líf í Bústöðum,

gudrunrvk@gmail.com

Netfang foreldrafélagsins: foreldrafelag.fossvogsskoli@gmail.com

### Starfreglur Foreldrafélags Fossvogsskóla

1.gr. Félagið heitir Foreldrafélag Fossvogsskóla. Félagar eru allir foreldrar og forráðamenn nemenda í skólanum.

2.gr. Markmið félagsins er að styðja skólastarfið, stuðla að velferð nemenda og efla tengsl heimila og skóla. Markmiði sínu hyggst félagið ná með því m.a. :

að veita skólanum lið svo að aðstæður til náms og félagsstarfs verði sem bestar hverju sinni.

að veita skólanum aðstoð vegna ákveðinna verkefna og starfa í skólanum

að koma á umræðufundum um skóla- og uppeldismál almennt í samráði við skólann og bæta upplýsingamiðlun milli foreldra og skóla

að styðja við lista- og menningarstarf innan skólans.

3.gr. Stjórn foreldrafélagsins er skipuð fimm aðalmönnum og tveimur til vara. Stjórnin skal skipuð formanni, ritara, gjaldkera og tveimur meðstjórnendum. Ritari gegnir jafnframt hlutverki varaformanns. Stjórnarmenn skipta með sér verkum. Æskilegt er að ekki fleiri en þrír gangi úr stjórn hverju sinni. Einfaldur meirihluti ræður úrslitum í öllum málum.

4.gr. Aðalfund skal halda fyrir lok apríl ár hvert og telst fundurinn löglegur ef til hans er boðað skriflega í tölvupósti með minnst viku fyrirvara. Á fundinum fara fram venjuleg aðalfundarstörf auk annarra mála sem kynnt skulu í fundarboði. Kosin skal stjórn fyrir félagið. Á aðalfundi skal kjósa tvo fulltrúa úr hópi félagsmanna í Skólaráð til tveggja ára og jafnmarga til vara.

5.gr. Á námskynningum í upphafi skólaárs skal velja bekkjarfulltrúa úr hópi félagsmanna og skulu þeir vera að lágmarki fjórir í hverjum árgangi. Hlutverk þeirra er að stuðla að auknu samstarfi foreldra og nemenda, skipuleggja félagsstarf og treysta samband heimilis og skóla innan hvers árgangs.

Bekkjarfulltrúar mynda fulltrúaráð foreldrafélagsins. Stjórn félagsins setur bekkjarfulltrúum starfsreglur.

6.gr. Stjórn foreldrafélagsins hefur hvorki afskipti af né tekur afstöðu til vandamála eða ágreinings sem upp kann að koma milli einstakra foreldra og starfsmanna skólans.

7.gr. Breytingar á starfsreglum þessum eru einungis heimilar á aðalfundi.

Starfsreglur foreldrafélags Fossvogsskóla voru samþykktar 1. október 2015

## Helstu verkefni foreldrafélagsins

- Funda með bekkjarfulltrúum.
- Samráð við skólann um að standa saman að margvíslegri forvarnarfræðslu fyrir nemendur og foreldra.
- Árlegt jólaföndur foreldrafélagsins.
- Árleg vorhátíð sem stefnt er á að sé haldin í tengslum við skólaslitadag.
- Á öskudegi er skóli fram að hádegi. Foreldrafélagið í samvinnu við Fossvogsskóla undirbýr heimsóknir barna á heimili hverfisins á milli klukkan 17 – 19. Nammi í boði.
- Foreldrafélagið stendur fyrir bingói í skólanum á haustin og er stefnt á að bekkjarfulltrúar í hverjum árgangi hafi umsjón með að halda bingó í sínum árgangi.
- Fulltrúi foreldra situr í umhverfisnefnd skólans.
- Bekkjarfulltrúar í 7. bekk aðstoða nemendur við að útvega skólapeysur sem seldar eru vegna fjáröflunar á árligri vorferð 7. bekkinga.

## Bekkjarfulltrúar

Hlutverk bekkjarfulltrúa er að stuðla að auknu samstarfi foreldra og nemenda, skipuleggja félagsstarf og treysta samband heimilis og skóla innan hvers árgangs. Á námskynningum í upphafi skólaárs eru bekkjarfulltrúar valdir og eru um fjórir í hverjum árgangi.

Verkefni bekkjarfulltrúa:

- Hann er tengiliður umsjónarkennarans við foreldrana.
- Hann ræðir við bekkjarkennara um námið og gang mála í bekknum.
- Hann aðstoðar kennara við að skipuleggja þátttöku foreldranna í skólastarfinu
- Hann er tengiliður foreldranna við kennarann.
- Hann gætir hagsmuna nemenda og foreldra ef eitthvað kemur upp á í bekknum.
- Hann aðstoðar við að kynna nýjum nemendum og foreldrum þeirra skólann.
- Hann er tengiliður foreldranna innbyrðis.
- Hann hefur frumkvæði að því að sem flestir foreldrar séu virkir í bekkjarstarfinu.
- Hann sér um að safnað sé í bekkjarmöppu gögnum um foreldrastarfið í bekknum.
- Hann er tengiliður bekkjarins við fulltrúaráð eða foreldrafélög skólans.
- Hann hlustar eftir sjónarmiðum nemenda.
- Hann undirbýr val á eftirmanni sínum og miðlar upplýsingum til hans.

## Bekkjarfulltrúar 2018 – 2019

### 1. bekkur

|                            |         |                          |
|----------------------------|---------|--------------------------|
| Sigrún Marta Sigmarsdóttir | 6182135 | sigrun.marta@gmail.com   |
| Hrund Hauksdóttir          | 8256114 | hrund31@hotmail.com      |
| Illugi Gunnarsson          | 8961237 | illugi.gunnarsson@me.com |
| Saga Steinsen              | 8219986 | sagasteins@gmail.com     |
| Ívar Örn Indriðason        | 6694474 | indridason@gmail.com     |

### 2. bekkur

|                                 |         |                     |
|---------------------------------|---------|---------------------|
| Jóhanna María Z. Friðriksdóttir | 6951037 | johannamz@gmail.com |
| Rakel Pétursdóttir              | 8679130 | rakelpe@gmail.com   |
| Guðbjörg Halla Eypórsdóttir     | 6617787 | gudhalla@icloud.com |
| Guðríður Svana Bjarnadóttir     | 8638981 | svanab@gmail.com    |

|                               |          |                                   |
|-------------------------------|----------|-----------------------------------|
| Ásdís Björg Gestsdóttir       | 8494269  | dis570@gmail.com                  |
| Svanhildur Birgisdóttir       | 6624808  | svanhildur.birgisdottir@gmail.com |
| <b>3. bekkur</b>              |          |                                   |
| Ásdís Pétursdóttir            | 8407480  | asdis.petursdottir@outlook.com    |
| Faney Rós Þorsteinsdóttir     | 8570061  | frthorst@gmail.com                |
| Jóna Karen Sverrisdóttir      | 8601018  | jona_karen@hotmail.com            |
| <b>4. bekkur</b>              |          |                                   |
| Per Matts Henje               | 8566273  | per.henje@gmail.com               |
| Sólveig Ása Eiríksdóttir      | 8988203  | solveigasa@hotmail.com            |
| Þorgeir Jónsson               | 8980948  | thorgeir@samkaup.is               |
| Hildur Björk Sigbjörnsdóttir  | 8935569  | hildursi@simnet.is                |
| María Lapas                   | 6632273  | mal.crew@icelandair.is            |
| <b>5. bekkur</b>              |          |                                   |
| Ari Björnsson                 | 6613380  | ari.bjornsson@gmail.com           |
| Jónína Margrét Sigurðardóttir | 8671188  | jms21@hi.is                       |
| Guðrún Þorgrímsdóttir         | 6632725  | gudrunrvk@gmail.com               |
| Ragnheiður Hlíf Yngvadóttir   | 6951805  | ragga75@hotmail.com               |
| <b>6. bekkur</b>              |          |                                   |
| Kristín Björg Eysteinsdóttir  | 8407138  | kbe@icelandair.is                 |
| Stefanía Sigfúsdóttir         | 898-4035 | sigfusdottir@gmail.com            |
| Guðrún Marta Ásgrímsdóttir    | 8607710  | gudrunmarta@yahoo.com             |
| Ingunn Björk Vilhjálmsdóttir  | 8999163  | ingunn@attentus.is                |
| <b>7. bekkur</b>              |          |                                   |
| Stefán Niels Guðmundsson      | 8257412  | stn@eimskip.is                    |
| Eva Bryndís Helgadóttir       | 8966589  | eva@lmbmandat.is                  |
| Sturla Jóhann Hreinsson       | 8684538  | falkenmeister@gmail.com           |
| Ingvar Þór Gylfason           | 695-8023 | ingvarthor@gmail.com              |

## Nemendafélag Fossvogsskóla

Við skólann starfar nemendafélag sem vinnur m.a. að hagsmuna- og velferðarmálum nemenda. Stjórn félagsins er skipuð tveimur nemendum úr hvorum áragangi, 6. og 7. bekk auk varamanns. Aðalstjórn setur sér starfsreglur, ákveður fundartíma og velur formann.

### Stjórn nemendafélagsins

Fulltrúar úr 7. bekk : Aníta Karen Rafaelsdóttir , Auður Mjöll Hreiðarsdóttir , Ágúst Breki Ósmann Jónsson, Emil Navin Hauksson. Fulltrúar úr 6. bekk: Birgitta Rún Yngvadóttir, Hrafnhildur Valdís Harðardóttir, Sigurjón Mogensen Árnason, Sölvi Stefánsson.

### Lög Nemendafélags Fossó. NFF

1.gr. Félagið heitir Nemendafélag Fossó skammstafað NFF. Heimili þess er í Fossvogsskóla, Haðalandi 26, Reykjavík.

2. gr. Hlutverk félagsins er að gera góðan skóla betri og efla félagsstarf nemenda.

3.gr. Tilgangur félagsins er að:

- Móta dagskrá félagsstarfs nemenda í samráði við kennara og skólastjórnendur.
- Styrkja félagsfærni nemenda.
- Bæta umhverfi skólans innan sem utan.
- Efla íþróttir og holla hreyfingu nemenda.
- Halda úti heimasíðu með upplýsingum fyrir nemendur og fréttum af starfi félagsins.

4. gr. gr. Félagsmenn eru allir nemendur Fossvogsskóla  
 5. gr. Aðalfund félagsins skal halda í september ár hvert og skulu a.m.k. einn fulltrúi kennara/skólastjórnenda og aðal- og varamenn nemendafélagsins mæta á aðalfund. Á aðalfundi félagsins skal vetrarstarfið skipulagt.

Bústaðir er félagsmiðstöð á vegum skóla- og frístundasviðs Reykjavíkurborgar starfrækt af Frístundamiðstöðinni Kringlumýri. Markhópurinn eru börn og unglingar í 6. - 10. bekk í Breiðagerðis-, Fossvogs- og Réttarholtsskóla. Einu sinni í viku er boðið upp á opið hús fyrir börn í 6. og 7. bekk að loknum skóladegi. Þá er opið hús fyrir 5. bekk einu sinni í mánuði. Upplýsingavef fyrir íþrótt- og tólmundastarf í Reykjavík er að finna á gátt á heimsíðu skólans [www.fristund.is](http://www.fristund.is). Heimasíða Bústaða [www.reykjavik.is/stadir/bustadir](http://www.reykjavik.is/stadir/bustadir).

## Grenndarsamfélagið

Samstarf grunnskóla og leikskóla

Skólinn leggur áherslu á að gott samstarf og góð tengsl skapist milli leikskólans og grunnskólans. Mikilvægt er að skólahópurinn á leikskólunum sem eiga skólasókn í Fossvogsskóla fái að kynnst væntanlegu skólaumhverfi áður en þau hefja skólagöngu og eru því skipulagðar heimsóknir þeirra í skólann veturinn áður.

Nemendur leikskólanna:

- Koma að hausti í heimsókn með leikskólakennara og ganga um skólann.
- Koma einu sinni yfir veturinn og taka þátt í samverustund í Vesturlandi.
- Koma að vori og fara í útikennslu með sex ára nemendum.
- Koma í heimsókn á bókasafnið þar sem lesið er fyrir þá.
- Sex ára nemendur úr Fossvogsskóla fara í heimsókn á Kvistaborg og taka þátt í samsöng
- Nemendur 7. bekkjar Fossvogsskóla fara og lesa fyrir nemendur leikskólanna
- Að vori fá foreldrar væntanlegra sex ára nemenda bréf þar sem þeim er boðið að koma með börnum sínum í heimsókn í skólann í maí. Þá er farið yfir ýmislegt í skólastarfinu með foreldrum á meðan væntanlegir nemendur hitta kennara sína.

Nemendur Kvistaborgar hafa afnot af leikfimisal Fossvogsskóla einu sinni í viku. Að vori eru haldnir fundir með stjórnendum og leikskólakennurum um væntanlega sex ára nemendur.

### Réttarholtsskóli

Réttarholtsskóli er safnskóli fyrir nemendur Fossvogsskóla og Breiðagerðisskóla eftir að þeir ljúka námi í sjöunda bekk. Nemendur í Fossvogsskóla fá kynningu á skólanum og fara þangað í heimsókn á vordögum. Jafnframt koma nemendur Réttarholtsskóla í Fossvogsskóla og kynna skólann. Í maí er foreldrum boðið á kynningarfund í Réttarholtsskóla. Þá koma fulltrúar frá Réttarholtsskóla í Fossvogsskóla og fá upplýsingar um væntanlega nemendur.

### Bústaðakirkja

Á aðventu fara nemendur Fossvogsskóla í vettvangsferð í Bústaðakirkju og fá fræðslu um jólahald. Síðasta sunnudag í aðventu sýna nemendur helgileik í jólamessu. Aldraðir í Bústaðakirkju hafa nokkrum sinnum boðið nemendum af miðstigi að spila félagsvist eða spilabingó með þeim einu sinni á vetri. Einnig hafa listkynningar farið fram í kirkjunni. Gott samstarf er við sóknarprestinn í ýmsum málum sem upp koma í skólastarfinu.

### Betra líf í Bústaðahverfi

Á vordögum 2002 var stofnað íbúahverfafélag í Bústaðahverfi sem nefnist Betra líf í Bústaðahverfi og er það spröttið upp úr samstarfi sem verið hefur í nokkur ár í hverfinu. Þar eiga allir skólarnir og foreldrafélögin fulltrúa, Bústaðarkirkja, Bústaðir, Víkingur, skátarnir og hverfalögreglan. Markmið félagsins er að hlúa að og bæta mannlífið í hverfinu og er áhersla lögð á styrkja forvarnarstarf.



## Umhverfis- og lýðheilsumál

Talsmenn opna skólans leggja ríka áherslu á að viðfangsefni séu sótt í umhverfið. Nánasta umhverfi skólans er kannað fyrst en síðan hin ýmsu svið þjóðfélagsins Fossvogsskóli hefur sett sér umhverfismarkmið, tekur þátt í grænánaverkefni Landverndar, grænum skrefum Reykjavíkurborgar Umhverfismarkmið Fossvogsskóla

- Að nemendur læri um gildi þess að ganga vel náttúruna
- að nemendur þekki viðurkenndar merkingar fyrir umhverfisvænar vörur
- að nemendur geti greint jákvæðan áróður frá neikvæðum í auglýsingum
- að nemendur nýti upplýsingatækni til þess að auka þekkingu á umhverfi sínu og daglegu lífi
- að nemendur geri sér grein fyrir gildi umhverfisverndar
- að nemendur læri að meta útgjöld og rekstur heimilisins
- að nemendur séu meðvitaðir um gildi þess að flokka rusl
- að nemendur geri sér grein fyrir að með flokkun er hægt að endurvinna og endurnýta ýmislegt sem annars færi í ruslið
- að nemendur verði meðvitaðir um hversu mikið af rusli fellur til daglega
- að skólinn í samvinnu við heimilin vinni að því að efla ábyrga hegðun og umgengni við nánasta umhverfi sitt og náttúru landsins

## Grænáninn

### Umhverfisráð

Í hverjum árgangi skólans starfar tveir umhverfisfulltrúar og setja þeir í Umhverfisráði skólans. Hlutverk þeirra er að vera kennaranum til aðstoðar við að framfylgja umhverfismarkmiðunum.

Umhverfisráð er skipa: Fyrir 1. bekk Eiríkur Tómasson og Anna Vigdís Th. Agnarsdóttir, 2. bekk Elísabet Erna Skúladóttir og Rúnar Ingi Hilmarsson, 3. bekk Katla María Sigurbjörnsdóttir og Anton Bjarnason, 4. bekk, 5. bekk Þórunn Valsdóttir og Sólveig Kristín Haraldsdóttir, 6. bekk Eysteinn Alfreð Magnússon og Inga Lilja Ómarsdóttir, 7. bekk Tómas Orri Valsson og Þóra Fanney Hreiðarsdóttir, Sérlegur aðstoðarmaður ráðsins Úlfar Sigurbjarnarson. Aðrir fulltrúar: Elsa Herjólfsdóttir Skogland, Ingveldur Ævarsdóttir, Sigurður Jónasson, Árni Freyr Thorlacius Sigurlaugsson. Fulltrúi foreldra: Guðbjörg Halla Eypórsdóttir.

Nemendur í Fossvogsskóla hafa flokkað pappír og fernur síðan 1991 og verið verðlaunaðir af Sorpu og Fræðslumiðstöð Reykjavíkur fyrir góðan árangur. Í febrúar árið 2002 var einnig byrjað að flokka lífrænan úrgang. Sérstakar fötur eru í öllum skólastofum og í mötuneyti starfsfólks. Í þær má einungis setja úrgang af ávöxtum og grænmeti.

Flokkað er í eftirtalda flokka:

- **Lífrænn úrgangur** af ávöxtum og grænmeti úr skólastofum fer í opinn safnkassa á skólalóð. Þessi losun er eingöngu í umsjón 11 og 12 ára nemenda.
- **Lífrænn úrgangur** úr mötuneytum fer í jarðgerð hjá Gámaþjónustunni.
- **Blandað sorph** er urðað hjá Sorpu
- **Gæðapappír** fer í endurvinnslu gæðapappírs hjá Sorpu
- **Blandaður pappír** fer í endurvinnslu blandaðs pappírs hjá Sorpu
- **Fernur** fara í endurvinnslu ferna hjá Sorpu
- **Pappi** fer í endurvinnslu pappá hjá Sorpu
- **Gler** fer flokkað til Sorpu
- **Málmar**, dósir og fl, flokkað til Sorpu
- **Rafhlöður**, flokkaðar til Sorpu
- **Handþurrkur**, fara með lífrænum úrgangi til Gámaþjónustunnar
- **Kertaafgangar**, fara til Sólheima til endurvinnslu
- **Timbur**, fer til endurvinnslu til Sorpu
- **Plast**, fer til endurvinnslu til Sorpu

## Grenndarsvæði

Fossvogsskóli, Umhverfis og skipulagssvið Reykjavíkur (USK) og Skóla- og frístundasvið Reykjavíkur (SFS) hafa með sér samning um vettvang til útináms í nágrenni skólans. Með samningi þessum fær skólinn óheftan aðgang að grænum svæðum í Fossvogsdal og einnig aðstoð við uppbyggingu trjálundar á lóð skólans.

Markmið samningsins eru:

- Að skapa vettvang fyrir umhverfismennt og útinám í nærumhverfi skólans
- Að efla tengsl borgarbúa við nærumhverfið sitt með því að styðja við grenndarsamfélag og hverfisvitund
- Að styrkja umhverfisvitund borgarbúa og bæta umgengni þeirra við græn svæði borgarinnar

## Lýðheilsa

Í stefnukorti skólans er áhersla á lýðheilsu. Áhersla er lögð á að nemendur tileinki sér hollar lífsvenjur með því að fræða þá um gildi hreyfingar, hvíldar, hreinlætis og góðrar næringar. Skólinn hefur sett sér markmið í þessum efnum:

Hreyfing að minnsta kosti 60 mínútur á dag:

- Nemendur hvattir til að ganga eða hjóla í skólann.
- Leikfimi
- Sund
- Skipulagðir leikir í frímínútum
- Hreyfileikir
- Þátttaka í „Göngum í skólann“ verkefninu
- Útikennsla. Greiðar göngu- og hjólaleiðir frá skólanum í Elliðaárdalinn og í Nauthólsvíkina sem eru ein fallegustu útivistarsvæði Borgarinnar.
- Vettvangsferðir. Lagt upp með göngu- eða hjólaferðir.

Hollt mataræði hefur jákvæð áhrif á námsgetu og eykur vellíðan barnanna í skólanum:

- Hollt og gott nesti, ávextir, grænmeti. Ávaxtastund.
- Fjölbreyttur matseðill.
- Mötuneyti uppfylli kröfur Manneldisráðs.
- Salatvagn.

## Heilsueflandi grunnskóli í heilsueflandi hverfi

Fossvogsskóli er „Heilsueflandi grunnskóli“ en það er verkefni á vegum Landlæknisembættisins sem ætlað er að styðja skóla í að vinna markvisst að heilsueflingu í sínu starfi. Sérstök áhersla er lögð á að vinna með átta lykilþætti sem tengjast skólastarfinu: Nemendur – Nærsamfélag – Hreyfing og öryggi – Mataræði og tannheilsa – Heimili – Geðrækt – Lífsleikni – Starfsfólk. Í lögum um grunnskóla nr. 91 frá 2008 segir m.a. að í öllu skólastarfi skuli stuðla að heilbrigðum lífsháttum og taka mið af persónugerð, þroska, hæfileikum, getu og áhugasviði hvers og eins. Í Aðalnámskrá grunnskóla frá 2011 eru heilbrigði og velferð skilgreind sem einn af sex grunnþáttum menntunar sem grunnskólar eiga að hafa að leiðarljósi og innleiða í öllu sínu starfi. Haustið 2017 gerðist Fossvogsskóli, ásamt öðrum skólum í skólahverfinu, aðili að samkomulagi um heilsueflandi hverfi undir stjórn þjónustumiðstöðvar hverfisins.

## Göngum eða hjólum í skólann – Reglur um hjólreiðar

Skólinn hvetur nemendur til þess að ganga eða hjóla í skólann og minnka þannig umferð við skólann á morgnana. Með því að draga úr umferð að skólanum, minnkum við bensíneyðslu og síðast en ekki síst stuðlum að heilbrigðri hreyfingu.

Til þess að auka öryggi nemenda hefur skólinn sett reglur um hjólreiðar:

- Samkvæmt umferðarlögum er sex ára börnum og yngri ekki heimilt að hjóla á almannafæri.
- Foreldrar skulu velja fyrir börnin sín heppilegustu leiðina í skólann, benda á þá staði sem geta verið hættulegir og hvetja þau til að hjóla á gangstéttum eða hjólreiðastígum.
- Foreldrar og nemendur bera ábyrgð á að reiðhjólin séu í lagi og þau læst. Hjólið er á ábyrgð foreldra og nemenda.



- Skólinn mælist til að börnin komi ekki á reiðhjóli í skólann í svartasta skammdeginu (nóvember – febrúar) og þegar hálka og snjór er á götum.
- Foreldrar skulu sjá til þess að þeir sem koma á reiðhjóli í skólann noti öryggishjálma.
- Vegna öryggis nemenda er ekki er leyfilegt að hjóla á reiðhjóli, hlaupahjóli, línuskautum eða hjólabrettum á skólatíma eða frímínútum á skólalóðinni. Það skapar slyshættu meðan aðrir eru að leik á skólalóðinni.

## Hjólamenning

Fossvogsskóli býr að langri hefð fyrir öflugri hjólmenningu. Hjólreiðar eru algengar meðal nemenda Fossvogsskóla. Hverfið er langt og mjótt og nemendur hafa snemma áttað sig á því að hægt er að komast fljótt og örugglega í skólann á reiðhjóli.

Skólinn tók þátt í íhlutunarrannsókn „Lífstíll 7 – 9 ára“ árin 2006 – 2008 en þar var áhersla á hreyfingu, mataræði og virka þátttöku foreldra. Í framhaldi af því sett skólinn sér markmið um hreyfingu a.m.k. 60 mínútur á dag og markmið um hollt mataræði.

Skólinn tekur þátt í öllum átaksverkefnum sem í boði eru eins og „Göngum í skólann“, „Hjólað í vinnuna“ og „Samgönguviku“.

Í samvinnu við Umhverfis og skipulagssvið Reykjavíkurborgar (Samgöngustofu) voru göngu- og hjólaleiðir nemenda kortlagðar og jafnframt gátu nemendur bent á svæði sem gætu skapað hættu á leið í skólann. Í framhaldinu voru settar hraðahindranir í Hörgslandi og þrengingar í Haðalandi.

Eins er hefð fyrir hjóladögum sem haldnir eru strax eftir páska og eru sérstaklega merktir á skóladagatalinu. Þeir eru í tengslum við umhverfisdag Skóla- og frístundasviðs. Þá eru allir nemendur hvattir til þess að koma á hjóli í skólann. Skipulagðar eru stöðvar og á fyrstu stöð er það dr Bike, klæddur í slopp að hætti skoðunarmanna, sem ástands skoðar, gefur góð ráð og setur loks límmiða á hjólið til marks um að allt sé í góðu lagi. Á annarri stöð fá nemendur aðstoð við að stilla hjálminn rétt á höfuðið. Á þriðju stöðinni er pumpað í, smurt og hjólið þrifið og á fjórðu stöðinni eru ýmsar hjólaprautir leystar af fagmennsku. Það tekur tvo daga að koma öllum hjólum að á hverri stöð en það er þess virði og nemendur finna að borin er virðing fyrir hjólunum þeirra. Samkvæmt könnun sem gerð var í skólanum árið 2013 eiga eða hafa allir nemendur skólans aðgang að hjóli. Það er merki um vorkomu í Fossvoginum þegar hjólagrindur á lóð skólans fyllast af hjólum oftast á undan farfuglum sem koma frá heitari löndum.

## Mat á skólastarfi

Grunnskólalög kveða á um að hver grunnskóli meti með kerfisbundnum hætti árangur og gæði skólastarfs með virkri þátttöku starfsmanna, nemenda og foreldra eftir því sem við á. Umbótaáætlun Fossvogsskóla var sett fram á haustdögum 2018. Við gerð hennar voru hafðar til hliðsjónir niðurstöður úr Skólapúlsinum, starfsmannasamtölum, matsfundum með kennurum, niðurstöður úr foreldrakönnun Skóla- og frístundasviðs 2018, ábendingar frá foreldrum, nemendum og foreldrafélaginu. Auk þess voru hafðar til hliðsjónar niðurstöður úr ýmsum skimunum og könnunum um námsárangur.

## Umbótaáætlun 2018-2019

| Umbætur  | Leið til sóknar                                                                                            | Mat á árangri                                                              | Ábyrgð                                                |
|----------|------------------------------------------------------------------------------------------------------------|----------------------------------------------------------------------------|-------------------------------------------------------|
| Nemendur |                                                                                                            |                                                                            |                                                       |
| Lýðræði  | Virkja nemendur til að hafa áhrif á nám sitt, líðan og starfsumhverfi með því að halda fundi með árgöngum. | Matsfundir með nemendum. stjórnendum/kennurum/ félagráðgjafa/námsráðgj afa | Stjórnendur Kennarar Umsjónaraðili með nemendafélagi. |

|                                                                                                                                                                         |                                                                                                                                                                                                                                                                                                                                                                                                                                          |                                                                                                                            |                                                                                            |
|-------------------------------------------------------------------------------------------------------------------------------------------------------------------------|------------------------------------------------------------------------------------------------------------------------------------------------------------------------------------------------------------------------------------------------------------------------------------------------------------------------------------------------------------------------------------------------------------------------------------------|----------------------------------------------------------------------------------------------------------------------------|--------------------------------------------------------------------------------------------|
|                                                                                                                                                                         | Fulltrúar nemenda í nemendaráði og skólaráði fái svigrúm á kennslutíma til fjalla um mál sem þeir vilja hafa áhrif á í skólastarfinu.                                                                                                                                                                                                                                                                                                    | Nemendasamtöl<br>Skólapúlsinn<br>Fundir með skólaráði og nemendaráði.                                                      | Félagsráðgjafi<br>Námsráðgjafi                                                             |
| <b>Jákvæður skólabragur – líðan nemenda</b><br>- Skólareglur<br>- Uppeldi til ábyrgðar<br>- Kór<br>- Söngstund 1. -3. bekkur<br>-Leikjavínir<br>- tvískiptar frímínútur | Kynna nemendum skólareglur, réttindi þeirra og skyldur gagnvart skólanum, samnemendum og starfsfólki. Gera skólareglur sýnilegar. Markviss vinna með uppeldi til ábyrgðar þ.e. bekkjarsáttmáli, þarfahringur og uppbyggingaráætlun. Tilraun verði gerð með að stofna kór 5. -7. bekk og byrja með söngstund fyrir 1. – 3. bekk. Vinaliðaverkefni breytt í Leikjavini með áherslu sjálfboðaliða sem skipuleggja leikjastarf í frímínútum. | Starfsmannasamtöl<br>Matsfundir með nemendum<br>Skólapúlsinn<br>Foreldraviðtöl á foreldradögum                             | Stjórnendur<br>Kennarar<br>Tónmenntakennari<br>Íþróttakennari,<br>umsjónarmaður leikjavina |
| <b>Starfsfólk</b>                                                                                                                                                       | <b>Leið til sóknar</b>                                                                                                                                                                                                                                                                                                                                                                                                                   | <b>Mat á árangri</b>                                                                                                       | <b>Ábyrgð</b>                                                                              |
| Starfsumhverfi og starfslíðan                                                                                                                                           | Bæta aðbúnað starfsfólks og starfslíðan með því að gera endurbætur á húsnæði og endurnýja búnað til kennslu. Ýtt verði m.a. eftir breytingum á betri nýtingu á bóksafnssvæði.                                                                                                                                                                                                                                                            | Starfsmannakannanir á vegum SFR og Reykjavíkurborgar.<br>Starfsmannasamtöl<br>Starfsmannafundir<br>Kennarafundir           | Stjórnendur                                                                                |
| <b>Foreldrasamstarf</b>                                                                                                                                                 | <b>Leið til sóknar</b>                                                                                                                                                                                                                                                                                                                                                                                                                   | <b>Mat á árangri</b>                                                                                                       | <b>Ábyrgð</b>                                                                              |
| Upplýsingaflæði - Samskipti                                                                                                                                             | Gott upplýsingaflæði sé um nám og skólastarfið til foreldra.<br>Vikulegir upplýsingarpóstar verði sendir heim hjá öllum árgöngum.                                                                                                                                                                                                                                                                                                        | Samráð við skólaráð og stjórn foreldrafélagsins um verklag og mat á árangri.<br>Matsfundir með kennurum.<br>Foreldrakönnun | Stjórnendur<br>Kennarar<br>Skólaráð                                                        |

|                                         |                                                                                                                                                                                                                                                                    |                                                                                                                                                                                   |                                                                                                                                                                            |
|-----------------------------------------|--------------------------------------------------------------------------------------------------------------------------------------------------------------------------------------------------------------------------------------------------------------------|-----------------------------------------------------------------------------------------------------------------------------------------------------------------------------------|----------------------------------------------------------------------------------------------------------------------------------------------------------------------------|
|                                         | Námsáætlanir verði aðgengilegar á Mentor. Stjórnendur hitta foreldra í öllum árgöngum á skólakynningum að hausti og fara yfir áherslur í skólastarfi og kynna m.a. stöðu lesturs í hverjum árgangi. Stefnt á morgunskraf á vorönn með foreldrum úr öllum árgöngum. |                                                                                                                                                                                   |                                                                                                                                                                            |
| Foreldrafélagið – Bekkjarfulltrúast arf | Efla samstarf við stjórn foreldrafélagsins enn frekar um sameiginleg verkefni s.s. forvarnarverkefni/fræðsla með heimsóknnum fagaðila í skólann og þátttöku í verkefninu Betri Bústaðir.                                                                           | Samráð við stjórn foreldrafélagsins. Fundir með bekkjarfulltrúm. Matsfundir með kennurum. Skólaráðsfundir                                                                         | Stjórnendur<br>Kennarar<br>Skólaráð                                                                                                                                        |
| <b>Nám og kennsla - Námsárangur</b>     | <b>Leið til sóknar</b>                                                                                                                                                                                                                                             | <b>Mat á árangri</b>                                                                                                                                                              | <b>Ábyrgð</b>                                                                                                                                                              |
| Læsi – lesfimi<br><br>Læsi - ritun      | Efla lesfimi nemenda enn frekar. Kennarar þjálfist enn frekar í notkun Lesferils MMS. Áhersla lögð á að skima þá sem eru undir viðmiðum 1 og vinna aðgerðaáætlun. Skerpa á áherslum í ritunarkennslu og gera hana markvissari.                                     | Lesfimiþróf MMS, september, janúar og maí<br>Stoðteymisfundir<br>Matsfundir með kennurum.<br>Foreldrasamtöl á foreldradögum<br>Að ritunarverkefni verði sýnileg í öllum árgöngum. | Stjórnendur -<br>Deildarstjóri<br>stoðþjónustu í fararbroddi.<br>Handleiðsla frá MMS -Davíð Stefánsson<br>Leiðtogar í Byrjendalæsi.<br>Verkefnastjórar<br>Umsjónarkennarar |
| Stærðfræði                              | Efla stærðfræðikennslu á miðstigi með fjölbreyttri nálgun í kennslu og verkefnavinnu.                                                                                                                                                                              | Matssamtöl með kennurum á miðstigi.<br>Skólapúlsinn.                                                                                                                              | Skólastjórnendur –<br>aðstoðarskólastjóri í fararbroddi<br>Kennari á miðstigi –<br>leiðtogi í verkefninu<br>Kennarar á miðstigi.                                           |

|                                                                                                                                                                              |                                                                                                                                                                                                                                                                                                                       |                                                                                                                    |                                                                                                                                                           |
|------------------------------------------------------------------------------------------------------------------------------------------------------------------------------|-----------------------------------------------------------------------------------------------------------------------------------------------------------------------------------------------------------------------------------------------------------------------------------------------------------------------|--------------------------------------------------------------------------------------------------------------------|-----------------------------------------------------------------------------------------------------------------------------------------------------------|
|                                                                                                                                                                              |                                                                                                                                                                                                                                                                                                                       |                                                                                                                    | Handleiðsla:<br>Kennarar frá HÍ<br>og HA                                                                                                                  |
| Leiðsagnanáám:<br>Fyrstu skrefin í<br>innleiðingu á<br>hugmyndafræði<br>og aðferðum<br>leiðsagnaránáms.<br>Nám með<br>leiðsögn einkenni<br>allt skipulag<br>náms og kennslu. | Námsmenning sem ýtir<br>undir seiglu hjá<br>nemendum.<br>Skerpa á<br>námsmarkmiðum í<br>kennslu og gera þau<br>sýnilegri fyrir<br>nemendur og foreldra.                                                                                                                                                               | Matsfundir með<br>kennurum<br>Starfsmannasamtöl.                                                                   | Handleiðsla:<br>Nanna K.<br>Christiansen<br>verkefnastjóri<br>hjá SFS<br>Skólastjórnendur<br>- Skólastjóri í<br>fararbroddi<br>Verkefnastjórn<br>Kennarar |
| UT í kennslu                                                                                                                                                                 | Kynning og þjálfun<br>kennara varðandi ut –<br>kennslu til að auka<br>fjölbreytni<br>kennsluhátta.                                                                                                                                                                                                                    | Starfsmannasamtöl<br>Matsfundir með<br>kennurum.<br>Matsfundir með<br>nemendum.                                    | Stjórnendur<br>Verkefnastjóri<br>UT<br>Verkefnastjórar                                                                                                    |
| Smiðjur                                                                                                                                                                      | Nýjar hugmyndir um<br>verklag til að auka á<br>fjölbreytni og<br>samþættingu<br>námsgreina. Unnið er<br>bæði að valstöðvum og<br>þemaverkefnum í<br>lengri eða skemmri<br>tíma. Unnið með<br>aldursblandaða hópa.<br>Auka mönnun í<br>smiðjum til að<br>auðvelda fjölbreytni.<br>Áhersla á samþættingu<br>námsgreina. | Starfsmannasamtöl<br>Matsfundir með<br>kennurum.<br>Viðhorf nemenda metin<br>með samtölum eða<br>stuttum könnunum. | Stjórnendur<br>Verkefnastjórar.<br>Kennarar                                                                                                               |
| Útinám                                                                                                                                                                       | Kynna kennurum kosti<br>útináms til að auka<br>fjölbreytni í kennslu,<br>samþættingu<br>námsgreina og<br>einstaklingsmiðun í<br>námi. Jafningjafræðsla<br>meðal kennara og<br>námskeið á vegum<br>Útilífsmiðstöðvar í<br>Gufunesi. S                                                                                  | Kennarafundir<br>Starfsmannasamtöl<br>Matsfundir með<br>nemendum.                                                  | Skólastjórnendur                                                                                                                                          |
| Teymiskennsla                                                                                                                                                                | Fræðsla um<br>árangursríka<br>teymisvinnu,<br>kennsluhætti og                                                                                                                                                                                                                                                         | Starfsmannasamtöl<br>Matsfundir með<br>kennurum                                                                    | Stjórnendur<br>Kennarar                                                                                                                                   |

|                                                                                                 |                                                                                                                                                                                                                                                                                                                          |                                                                                                                                                                                    |                                                                                                                  |
|-------------------------------------------------------------------------------------------------|--------------------------------------------------------------------------------------------------------------------------------------------------------------------------------------------------------------------------------------------------------------------------------------------------------------------------|------------------------------------------------------------------------------------------------------------------------------------------------------------------------------------|------------------------------------------------------------------------------------------------------------------|
|                                                                                                 | Samvinna um nemendur.                                                                                                                                                                                                                                                                                                    |                                                                                                                                                                                    |                                                                                                                  |
| <b>Námsumhverfi</b>                                                                             | <b>Leið til sóknar</b>                                                                                                                                                                                                                                                                                                   | <b>Mat á árangri</b>                                                                                                                                                               | <b>Ábyrgð</b>                                                                                                    |
| Hlýlegt námsumhverfi<br>- Nemendaverkefni í sýnileg -Snyrtimennska á námssvæðum og í fataklefum | Verkefni nemenda sýnileg á göngum skólans.<br>Nemendur taka virkan þátt í að halda skólanum snyrtilegum.                                                                                                                                                                                                                 | Starfsmannasamtöl<br>Matsfundir með kennurum. Matsfundir með nemendum, nemendafélagi og skólaráði.                                                                                 | Stjórnendur<br>Kennarar                                                                                          |
| <b>Heilsueflandi skólustarf</b>                                                                 | <b>Leið til sóknar</b>                                                                                                                                                                                                                                                                                                   | <b>Mat á árangri</b>                                                                                                                                                               | <b>Ábyrgð</b>                                                                                                    |
| Nemendur<br>Starfsfólk                                                                          | Forvarnarfræðsla hjá 7. bekk – tilraun.<br>Íþróttakennsla og heilsufræði samtvinnuð. Samstarf við nærumhverfið þ.e. Víking.<br>Uppeldi til ábyrgðar, unnið með þarfahringinn.<br>Sérstök forvarnarverkefni/fræðsla í samráði við stjórn foreldrafélagsins.<br>Fræðsla til starfsfólks um góða líðan og góðan starfsanda. | Skólapúlsinn<br>Matsfundir með kennurum, nemendum og foreldrum.                                                                                                                    | Stjórnendur<br>Starfsmenn<br>Félagsráðgjafi<br>Námsráðgjafi<br>Velíðunarteymi                                    |
| <b>Skólanámskrá</b>                                                                             | <b>Leið til sóknar</b>                                                                                                                                                                                                                                                                                                   | <b>Mat á árangri</b>                                                                                                                                                               | <b>Ábyrgð</b>                                                                                                    |
| Hæfniviðmið námsgreina skv. aðalnámskrá.                                                        | Ljúka námsgreinahluta í skólanámskrá skólans og koma henni á heimasíðu skólans.                                                                                                                                                                                                                                          |                                                                                                                                                                                    | Stjórnendur<br>Verkefnastjórar<br>Kennarar                                                                       |
| <b>Skólahúsnæðið</b>                                                                            | <b>Leið til sóknar</b>                                                                                                                                                                                                                                                                                                   | <b>Mat á árangri</b>                                                                                                                                                               | <b>Ábyrgð</b>                                                                                                    |
| Húsnæði og búnaður                                                                              | Fylgja eftir breytingatillögum að betri nýtingu á bókasafnsvæði skólans.<br>Samvinna við Neðstaland um samnýtingu á rýmum.<br>Gera áætlun um lagfæringar varðandi viðhald á einstaka rýmum skólans.<br>Endurnýja nemendabúnað.                                                                                           | Matsfundir með starfsfólki.<br>Eftirfylgni umsjónarmanns skólahúsnæðis.<br>Samráðsfundir um mat á framkvæmdum með umsjónarmanni búnaðar og fasteigna hjá Skóla- og frístundasviði. | Stjórnendur<br>Umsjónarmaður skólahúsnæðis.<br>Skólaráð<br>Skóla- og frístundasvið<br>Umhverfis- og skipulagsvið |

|                                          |                                                                                                                                       |                                                                                      |                                       |
|------------------------------------------|---------------------------------------------------------------------------------------------------------------------------------------|--------------------------------------------------------------------------------------|---------------------------------------|
|                                          | Endurnýja kennslugögn.<br>Gera áætlun um þörf á kennslugögn í tónmenntastofu.<br>Aðgerðir í átt að betri umsýslu á þrifum í skólanum. |                                                                                      |                                       |
| <b>Heimasíða</b>                         |                                                                                                                                       |                                                                                      |                                       |
| Nýtt sniðmát á heimasíðum grunnskólanna. | Heimasíðan endurnýjuð og upplýsingar uppfærðar.                                                                                       | Mat kennara og foreldra á upplýsingamiðlun á heimasíðunni í gegnum viðhorfskannanir. | Skólastjórnendur og skrifstofustjóri. |

## Starfsþróunaráætlun 2018 - 2019

Samkvæmt grunnskólalögum nr. 91/2008 á hver grunnskóli að mót sér áætlun til ákveðins tíma um hvernig símenntun starfsfólks skuli hagað svo að hún sé í sem bestu samræmi við áherslur skólans, sveitarfélagsins og aðalnámskrár.

Aðaláherslur í starfsþróunaráætlun fyrir skólaárið 2018 – 2019 beinast að fjölbreyttum og markvissum kennsluháttum og að stuðla enn frekar að jákvæðum skólabrag þar sem líðan nemenda og starfsfólks er í forgrunni. Kennarar skoða og þróa eigin viðhorf, kennslu og starfsumhverfi. Þeir gera tilraunir og ígrunda eigin kennsluhætti undir handleiðslu, stjórnenda, teyma og annarra sérfræðinga eftir þörfum. Kastljósínu er sérstaklega beint að eftirfarandi verkefnum:

- **Leiðsagnarnám**

Áhersla er lögð á að allir kennarar þrói tiltekna þætti sem tengjast endurgjöf og að vinna með markmið í kennslu og námi nemenda. Verkefnastjórn skipuð kennurum stýrir verkefninu Nám með leiðsögn með stjórnendum. Skólinn nýtur ráðgjafar frá sérfræðingi hjá Skóla- og frísundasviði Reykjavíkur við innleiðingu leiðsagnarnáms.

- **Stærðfræðinám**

Áhersla er lögð á að rýna í inntak stærðfræðikennslu á miðstigi. Afmarkaðir þættir stærðfræðinnar verða teknir fyrir og unnið að gerð kennsluáætla. Kennari sækir leiðtoganámskeið í stærðfræði hjá HÍ, nýtur handleiðslu þaðan og stýrir ásamt stjórnendum hópi kennara á miðstigi í þessari vinnu.

- **Læsi**

Áhersla er lögð á frekari þjálfun og fræðslu í að beita fjölbreyttum aðferðum við lestrarkennslu. Sérstök áhersla er lögð á að efla ritunarkennslu vinna með rituna á skapandi hátt í öllum námsgreinum. Skólinn nýtur handleiðslu Mennamálastofnunar og Menntavísindasvið HÍ í þessari vinnu. Læsteymi ásamt stjórnendum stýrir þessari vinnu.

- **Teymisvinna**

Áhersla er lögð á frekari fræðslu og þjálfun starfsmanna í teymisvinnu og teymiskennslu til að efla faglegt samstarf í skólanum um nám, kennslu og líðan nemenda og kennara. Fræðsla og þjálfun er í höndum skólastjórnenda og annarra sérfræðinga eftir þörfum.

- **Heilsuefling – Heilsueflandi grunnskóli**

Áhersla er lögð á fræðslu og þátttöku starfsmanna í heilsueflingu sem varðar andlega og líkamlega vellíðan og jákvæðan starfsanda. Skólinn er þátttakandi í verkefninu Heilsueflandi skóli á vegum Landlæknisembættisins. Stjórnendur og verkefnastjórar leiða heilsueflandi verkefni og fá handleiðslu fyrir starfsmenn eftir þörfum frá sérfræðingum á þessu sviði.

- **Uppbygging sjálfsaga – Uppeldi til ábyrgðar**

Áhersla er lögð á frekari þjálfun starfsmanna í að beita uppeldisaðferðum í anda Uppbyggingarstefnunnar, Uppbygging sjálfsaga - uppeldi til ábyrgðar. Kastljósínu verður m.a. beint

að því að efla færni kennara í að vinna með uppbyggingaráætlun með nemendum. Stjórnendur og verkefnastjórar leiða sérstök verkefni og fá handleiðslu fyrir kennara eftir þörfum frá sérfræðingum á vegum félagsins Uppbygging sjálfsaga.

- **Fjölbreyttir kennsluhættir þvert á námsgreinar**

- **Tækni í skólastarfi**

Áhersla er lögð á að kennarar sækji námskeið m.a. á vegum Mixtúru um notkun tækni í skólastarfi til að auka á fjölbreytni kennsluhátta. Stjórnendur og bókasafnskennari munu stýra jafningjafræðslu meðal kennara um notkun tækni í kennslu og einnig hvernig nýta má tæknina í eigin þágu til að auðvelda dagleg störf. Einnig verða fengnir sérfræðingar á sviði tækni í skólastarfi til að efla færni kennara enn frekar á þessu sviði.

- **Fjölbreyttir kennsluhættir fyrir nemendur með sérþarfir á yngra stigi**

Fræðsla fyrir kennara og stuðningsfulltrúa á yngsta stigi sem miðar að því að efla færni í að beita fjölbreyttri nálgun í kennslu og námi barna með sérþarfir.

- **Útikennsla**

Skólinn nýtur ráðgjafar frá Miðstöð útivistar og náms í Gufunesbæ og mun fá fræðslu frá miðstöðinni fyrir kennarahópa. Auk þess sinna kennarar jafningjafræðslu um samþættingu námsgreina við útinám.

- **Skólaheimsóknir innan skólahverfisins**

Skólaheimsóknir innan hverfis, Laugardalur, Háaleiti og Bústaðir, verða einu sinni í mánuði, einn skóli í senn. Um er að ræða jafningjafræðslu og boðið er upp á fjölbreytt erindi er varða skólastarf, eitt málefni tekið fyrir í hverjum skóla sem undirbúið er af kennurum og stjórnendum viðkomandi skóla. Miðað er við að hver kennari sækji a.m.k. þrjár skólaheimsóknir á skólaárinu.

- **Skyndihjálparnámskeið** á vegum Vinnuverndar verður haldið fyrir alla starfsmenn á skólaárinu 2018-2019.

- **Jafnréttismál**

Fræðsla frá samtökum '78 fyrir alla starfsmenn.

### Tími til starfsþróunar

Tími til starfsþróunar er á hverju ári 150 klst. fyrir kennara yngri en 30 ára, 126 klst. fyrir kennara yngri en 38 ára og 102 fyrir kennara eldri en 38 ára. Tími til starfsþróunar samkvæmt ofangreindu tímamagni er almennt ætlaður utan við skipulagðan staframma skólárársins. Heimild er til að nýta hluta af ofangreindum tíma til starfsþróunar á starfstíma skóla og er sátt um slíkt verklag meðal kennara og stjórnenda í Fossvogsskóla.

Sérstakur tími til starfsþróunar er á fimmtudögum og er áætlaður tími 1, 5 klst. á viku frá kl. 14:30 – 16:00. Auk þess verða kennarafundir, starfsmannfundir og starfsdagar nýttir eftir þörfum undir starfþróun, sjá töflu um framkvæmd og áætlað tímamagn í starfsþróunarvinnu skólaárið 2018 – 2019.

### Meginþættir í starfsþróun kennara og skyldur kennara

Starfsþróun kennara má skipta í tvo meginþætti:

- Þættir sem eru nauðsynlegir fyrir skólann. Símenntun kennara á að vera í samræmi við starfsþróunaráætlun skólans og þær áherslur sem eru á hverjum tíma í umbótastarfi skólans.
- Þættir sem kennari metur æskilega eða nauðsynlega fyrir sig til að halda sér við í starfi eða bæta við nýrri þekkingu sem nýtist í starfi.

Kennurum er skylt að fara á námskeið sem þeim er ætlað að fara á samkvæmt starfsþróunaráætlun skólans enda er hún gerð samkvæmt ákvæðum kjarasamnings og kennurum að kostnaðarlausu. Kennarar eiga að halda utan um sína starfsþróun og skila eyðublaði í lok skólaárs sem sýnir yfirlit yfir símenntunina.

## Framkvæmdaáætlun 2018-2019



## STARFSÞRÓUN 2018 – 2019

### FRAMKVÆMDAÁÆTLUN

| Verkefni                                             | Tímafjöldi                 | Tímasetning                                                                                               | Ábyrgð                                     | Þátttakendur                 |
|------------------------------------------------------|----------------------------|-----------------------------------------------------------------------------------------------------------|--------------------------------------------|------------------------------|
| Nám með leiðsögn. Fræðslufundir með verkefnastjórn   | 8 klst.                    | Fimmtudagar, starfsþróunartím i og starfsdagar. 3 – 4 fræðslufundir á árinu = 6 – 8 klst.                 | Verkefnastjórn umsjónarmaður námskeiðs.    | Verkefnastjórn               |
| <b>Nám með leiðsögn</b><br>Fræðslufundir í skóla     | 18-20 klst.                | Fimmtudagar, starfsþróunartím i. Starfsdagar og kennarafundir. 2 fundir í mánuði í 9 mánuðir = 18 fundir. | Verkefnastjórn og stjórnendur.             | Kennarar                     |
| Nám með leiðsögn Fræðslufundur með umsjónarmanni     | <b>6 klst.</b>             | Fimmtudagar, starfsþróunartím i. Starfsdagar og kennarafundir. 3 fundir á árinu.                          | Verkefnastjórn og umsjónarmaður námskeiðs. | Kennarar                     |
| <b>Stærðfræðinám</b><br>- Leiðtogi<br>- Kennarahópur | 45–50 klst.<br>20-25 klst. | Fimmtudagar, starfsþróunartím i og starfsdagar.                                                           | Stærðfræðileiðt og stjórnendur             | Kennarahópur á miðstigi      |
| Læsi – ritun                                         | 8 klst.                    | Fimmtudagar, starfsþróunartím i, starfsdagar og kennarafundir. 4 fræðslufundir (+ 2 - 3 heimsóknir)       | Læsissteymi og stjórnendur                 | Kennarar                     |
| Teymisvinna<br>Teymiskennsla                         | 3 klst.                    | Kennarafundir og starfsmannafundir.                                                                       | Stjórnendur                                | Allir Starfsmenn<br>Kennarar |
| Heilsuefling – geðheilbrigði og jákvæður starfsandi. | 4 klst.                    | Fimmtudagar, starfsþróunartím i.                                                                          | Stjórnendur og verkefnastjórar             | Allir starfsmenn             |



|                                                                                         |                               |                                                                                                               |                                                  |                                |
|-----------------------------------------------------------------------------------------|-------------------------------|---------------------------------------------------------------------------------------------------------------|--------------------------------------------------|--------------------------------|
|                                                                                         |                               | Starfsmannafundir og kennarafundir                                                                            |                                                  |                                |
| Uppeldi til ábyrgðar                                                                    | 4 klst.                       | Fimmtudagar, starfsþróunartím i. Starfsdagar og kennarafundir.                                                | Stjórnendur og verkefnastjórar                   | Kennarar og stuðningsfulltrúar |
| Fjölbreyttir kennsluhættir<br>- Tækni í skólastarfi<br>- Nem. með sérþarfir<br>- Útinám | 2 klst.<br>2 klst.<br>4 klst. | Fimmtudagar, starfsþróunartím i. Starfsdagar og kennarafundir. Nemendur með sérþarfir: starfsdagur 13. ágúst. | Stjórnendur, bókasafnskennari og verkefnastjórar | Kennarar og stuðningsfulltrúar |
| Skólaheimsóknir                                                                         | 4,5 klst.                     | Mánaðarlega í tengslum við skólastjórafundi í hverfi. Val - a.m.k. þrjár heimsóknir/hver kennari.             | Stjórnendur                                      | Kennarar                       |
| Skyndihjálparnámskeið                                                                   | 2 klst.                       | Starfsdagur 20. ágúst                                                                                         | Stjórnendur                                      | Allir starfsmenn               |
| Jafnréttismál                                                                           | 2-3 klst.                     | Starfsdagur 17. ágúst                                                                                         | Stjórnendur                                      | Allir starfsmenn               |

## Jafnréttisáætlun Fossvogsskóla

Jafnréttisáætlun Fossvogsskóla er gerð í samræmi við ákvæði [laga um jafna stöðu og jafnan rétt kvenna og karla nr. 10/2008](#) og mannréttindastefnu borgarinnar [https://reykjavik.is/sites/default/files/mannrettindastefna\\_rvk\\_efnisyfirlit.pdf](https://reykjavik.is/sites/default/files/mannrettindastefna_rvk_efnisyfirlit.pdf)

Jafnréttisáætlun Fossvogsskóla byggir á:

- Mannréttindastefnu Reykjavíkurborgar frá 2006. Sjá: reykjavik.is.
- Lögum um grunnskóla nr. 91/2008
- Lögum um jafna stöðu og jafnan rétt kvenna og karla nr. 10/2008
- Aðalnámskrá grunnskóla 2011
- Stefnumkort og skólanámskrá Fossvogsskóla
- Um gerð jafnréttisáætlana fyrirtækja og stofnana.
- Heimasíðu Jafnréttisstofu; jafnretti.is. – um skólamál

Markmið áætlunarinnar er að koma á og viðhalda jafnrétti og jöfnum tækifærum allra sem starfa í skólanum, starfsfólks og nemenda. Þannig eiga allir einstaklingar að eiga jafna möguleika á að njóta eigin atorku og þroska hæfileika sína. Stefnan skal kynnt öllu starfsfólki á hverju hausti og vera sýnileg á heimasíðu skólans. Skólastjóri ber ábyrgð á að Mannréttindastefnunni sé framfylgt.

Mikilvægt er að allir sem koma að skólastarfi taki „virkan þátt í að skapa samfélag jafnréttis og réttlætis. Jafnréttismenntun felur í sér gagnrýna skoðun á viðteknum hugmyndum í samfélaginu og stofnunum þess í því augnamiði að kenna börnum og ungmennum að greina þær aðstæður sem leiða til

mismununar sumra og forréttinda annarra. Jafnréttismenntun vísar í senn til inntaks kennslu, námsaðferða og námsumhverfis. Jafnrétti er regnhlífarhugtak sem nær til margra þátta. Hér á eftir er upptalning nokkurra þeirra í stafrófsröð: Aldur, búseta, fötlun, kyn, kynhneigð, litarháttur, lífsskoðanir, menning, stétt, trúarbrögð, tungumál, ætterni, þjóðerni. Á öllum skólastigum á að fara fram menntun til jafnréttis þar sem fjallað er um hvernig ofangreindir þættir geta skapað mismunun eða forréttindi í lífi fólks“ ([Aðalnámskrá grunnskóla 2011, bls. 22](#))

Að auki mun skólinn í samræmi við [22. laga um jafna stöðu og jafnan rétt kvenna og karla nr. 10/2008](#) gera sérstakar ráðstafanir til að koma í veg fyrir að nemar verði fyrir kynbundinni eða kynferðislegri áreitni í skólanum. Þá mun skólinn fræða nemendur sína um kynferðislega áreitni og kynbundið ofbeldi. Starfsfólk skal þekkja einkenni kynferðislegrar áreitni og kynbundins ofbeldis og hvernig ber að bregðast við grun eða vissu um slíkt meðal nemenda skólans. Nemendum skal ætíð vera ljóst hver réttur þeirra er og hvert þeir geta leitað innan og utan skólans komi slíkt upp.

Skólinn setur sér aðgerðaráætlun þar sem fram koma skýr og vel skilgreind markmið í samræmi við mannréttindastefnu borgarinnar. Þar sé árangursmat skýrt, eftirfylgni tryggð og ábyrgð ljós.

Starfsmenn skólans eru fyrirmyndir í lífi nemenda og þess vegna verður skólabragurinn að endurspegla jafnrétti í samskiptum, kennsluháttum, námsefni, námsmati o.fl. Skólastarfið á að styrkja alla nemendur í að rækta hæfileika sína, óháð staðalmyndum og andlegu- eða líkamlegu atgervi. Það á að vera markmið allra sem vinna með börnum í Fossvogsskóla að auka jafnréttisvitund þeirra og festa jafnrétti sem eitt af grunnildum lífsins. Þannig er hægt að breyta skoðunum, hegðun og væntingum til frambúðar.

Í daglegu skólastarfi er margt sem hver og einn starfsmaður þarf að athuga, bregðast við og endurmeta hugmyndir sínar og gildismat. Sem dæmi má nefna; Tölum við á sama hátt til kynjanna? Fá kynin jafna athygli frá kennurum eða öðru starfsfólki? Er munur á aðgengi að stuðningi eftir kyni? Skiptir máli upprunaland, kynþáttur eða trú nemenda? Er tryggt að kynhneigð eða kynvitund nemandi valdi á engan hátt mismunun eða vanlíðan viðkomandi í skólanum?

Til að tryggja að hver einstaklingur, hvort sem það er starfsmaður eða nemandi, líti á sig sem hluta af skólasamfélaginu og geti tekið fullan þátt í skólastarfinu, verður að meta alla einstaklinga á eigin forsendum. Kennarar skólans eiga að vinna með nemendum í anda siðareglna kennarar <http://ki.is/um-ki/stefna/sidareglur> en þar kemur fram að; „Kennurum ber að hafa jafnrétti allra nemenda að leiðarljósi í skólastarfi. Kennarar eiga að vinna gegn fordómum og mega ekki mismuna nemendum, t.d. vegna kyns, þjóðernis eða trúarbragða.“ Því skal engum í Fossvogsskóla vera mismunað vegna uppruna, trúar, þjóðernis, kynþáttar, kyns, kynhneigðar, kynvitundar, skoðana sinna né líkamlegrar- eða andlegrar fötlun.

Jafnrétti er ein af grunnstoðum nýrrar [aðalnámskrár grunnskólanna](#) og á því að vera samofið öllu skólastarfi. Heilbrigði og velferð er einnig ein af grunnstoðum nýrrar aðalnámskrár og því augljóst að hver sem starfar innan Fossvogsskóla þarf að upplifa jafnrétti jafnt í leik sem starfi. Þessir þættir eru nátengdir, þeir skarast þegar kemur að vellíðan viðkomandi og upplifun hans á eigin heilbrigði. Á grundvelli jafnréttis ber skólastjórnendum og öllu starfsfólki skylda til þess að tryggja öllum nemendum jafna möguleika til náms og þátttöku í skólastarfi. Allt starfsfólk á einnig að búa við jöfn tækifæri til starfa, ábyrgðar, launa, starfsþjálfunar og tækifæra til að samræma fjölskyldulíf og starf.

Í lögum um jafna stöðu og jafnan rétt kvenna og karla eru skýr ákvæði um að á öllum skólastigum skulu nemendur hljóta fræðslu um jafnréttismál þar sem m.a. sé lögð áhersla á að búa bæði kynin undir jafna þátttöku í samfélaginu, svo sem í fjölskyldu- og atvinnulífi. Áherslu ber að leggja á að drengir og stúlkur eigi sem víðtækasta og jafnasta möguleika. Hvergi í skólastarfinu, í inntaki né starfsháttum, ættu að

vera hindranir í vegi hvors kynsins. Mikilvægt er að í öllu skólastarfi, jafnt í kennslustundum sem í öllum samskiptum, séu þessi ákvæði jafnréttislaga höfð að leiðarljósi. Jafnframt er mikilvægt að draga fram að ýmsir búa við margþætta mismunun þegar fleiri slíkir þættir tvinnast saman, til dæmis kyn og fötlun, kynhneigð og þjóðerni, aldur og búseta. Í þessu skyni er eðlilegt að nýta sér í skólastarfinu þekkingu sem nýjar fræðigreinar, svo sem kynjafræði, hinseginfræði, fjölmenningsfræði og fötlunarfræði, hafa vakið athygli á.

## Jafnréttisáætlun Fossvogsskóla

Jafnréttisáætlun Fossvogsskóla er hluti af skólanámskrá skólans og byggir á lögum um grunnskóla, lögum um jafna stöðu og jafnan rétt kvenna og karla, Aðalnámskrá grunnskóla og stefnu Reykjavíkurborgar.

Í jafnréttislögum kemur fram að öllum fyrirtækum og stofnunum sem hafa fleiri en 25 starfsmenn beri að setja sér jafnréttisáætlun. Tilgangurinn með lögnum er fyrst og fremst sá að tryggja að hæfileikar og færni allra fái notið sín.

Einnig byggir jafnréttisáætlun Fossvogsskóla á Aðgerðaráætlun Reykjavíkurborgar í jafnréttismálum og Mannréttindastefnu borgarinnar. Í kaflanum um Reykjavík sem miðstöð þjónustu er sérstaklega tekið fram að allt uppeldis- og tólmundastarf, menntun og fræðsla sem fram fer á ábyrgð borgarinnar og stofnana hennar verði að hafa að leiðarljósi jafna stöðu kynjanna. Það beri að veita börnum og unglíngum hvatningu og tækifæri til að rækta hæfileika sína og persónuþroska án þess að hefðbundnar kynjaímyndir hafi þar áhrif. Skólastjórnendur eiga að leitast við að styrkja jákvæða kynímynd stelpna og stráka og vinna sérstaklega gegn áhrifum klámvæðingar meðal unglínga. Við úthlutun styrkja hjá Reykjavíkurborg á að hafa hugfast að þau félög / hópar sem hljóta styrki sýni svo óyggjandi sé að jafnréttissjónarmið séu virt í öllu starfi styrkþega. Til að ná settum markmiðum hefur borgin sett á laggirnar Jafnréttisskóla Reykjavíkur.

### Nemendur

Lögð er áhersla á að nemendum lærist að þekkja og tjá eigin tilfinningar sínar. Þeir eiga jafnframt að kunna að virða tilfinningar annarra óháð uppruna, kyni, búsetu, trú eða fötlun. Kennsluaðferðir eða námsgögn mega á engan hátt mismuna nemendum enda eiga allir nemendur jafnan rétt til náms. Öll vinna nemenda skal vera í anda jafnréttis þar sem lögð er sérstök áhersla á að nemendur rækti með sér samkennd, samhygð og virðingu fyrir skoðunum og lífsgildum annarra. Nemendur eiga að hafa jafnrétti að leiðarljósi í öllum samskiptum.

Lögð er reglulega fyrir nemendur í 6. - 7. bekk spurningar um t.d. líðan, sjálfsmynd, áform og virkni. Komi í ljós verulegur munur á svörum kynjanna er unnið með þær niðurstöður og kannað hvað valdi og hvað sé til úrbóta. Þetta sjálfsmat nemenda má einnig nota sem innlegg í nemenda- og foreldrasamtöl. Einnig er lögð könnun fyrir yngri nemendur þar sem sömu þættir eru skoðaðir. Það er lyklatríði að vinna markvist með jafnrétti í öllu námi nemenda. Vinna þarf gegn stöðluðum ímyndum kynjanna meðal annars með markvissum heimsóknum foreldra í skóla þar sem þeir kynna mismunandi störf og starfsvettvang sinn. Einnig þarf að vinna með gildismat og fordóma í gegnum almennar umræður. Kynna þarf sérstaklega fyrir stelpum nám og störf í tækni- og iðngreinum og fyrir strákum hefðbundin störf sem flokkast til uppeldis- og umönnunarstarfa.

Stjórnendur bera ábyrgð á því að kynferðisleg áreitni viðgangist ekki í skólanum og meðferð slíkra mála er í þeirra höndum. Mikilvægt er að nemendur fá fræðslu um slíkt mál og viti hvernig bregðast skuli við og hvert á að leita búi þeir yfir vitneskju um slíkt. Þá ber starfsmönnum skólans að vera vakandi fyrir einkennum í fari nemenda sem bent gætu til kynferðislegrar áreitni og upplýsa stjórnendur um það.

Allir kennarar skólans verða að skoða og meta allt námsefni út frá jafnréttissjónarmiði. Það þarf að hafa að leiðarljósi að vinna með námsefni / kennslugögn sem byggja á jafnréttishugmyndum. Allar námsgreinar tengjast beint eða óbeint jafnrétti. Sérstaklega er nauðsynlegt að huga að þeim greinum sem tengjast öðru kyninu fremur en hinu, sbr. starfsval síðar á lífsleiðinni. Kennarar þurfa að beita fjölbreyttum kennsluháttum og þannig að nemendur fái kennslu við hæfi og ólík reynsla og gildismat fái notið sín. Haft er að leiðarljósi í skólastarfinu að þátttaka kynjanna í sem flestum þáttum starfsins sé sem jöfnust.

Rík áhersla er lögð á gagnkvæma og trausta samvinnu við heimili nemenda og ýmis félagsamtök í hverfinu t.d. íþróttafélag, félagsmiðstöð og kirkjuna. Í upphafi skólaárs, að hausti, eru haldnir kynningarfundir í skólanum fyrir forráðamenn nemenda. Þar er skólastarfið kynnt og það skipulag sem unnið er eftir, m.a. sá hluti jafnréttisáætlunar skólans sem snýr að nemendum.

## Starfsmenn

Starfsmenn skólans njóta sömu möguleika til endurmenntunar og starfsþjálfunar óháð uppruna, kyni, búsetu, trú eða fötlun. Þeir búa einnig við jafna möguleika til stöðuhækkana, stöðubreytinga og breytinga á vinnuaðstæðum. Launajafnrétti er í skólanum fyrir jafnverðmæt og sambærileg störf. Laus störf við skólann standa opin jafnt konum og körlum.

Öllum starfsmönnum er ljóst að kynferðisleg áreitni verður aldrei liðin í skólanum. Starfsmenn eiga alls ekki að sætta sig við kynferðislega eða kynbundna áreitni, en áreitni getur birst í mörgum myndum s.s. í orðum eða látbragði. Stjórnendur bera ábyrgð á því að kynferðisleg áreitni viðgangist ekki í skólanum og meðferð slíkra mála er í þeirra höndum.

Í anda jafnréttislaga eiga stjórnendur að leitast við að gera nauðsynlegar ráðstafanir þannig að starfsmenn, jafnt karlar sem konur, geti samræmt sem best starfsskyldur sínar og skyldur gagnvart fjölskyldu.

Umræðu um jafnréttisáætlunina, bæði það sem snýr að starfsmönnum og nemendum, þarf að taka upp árlega á starfsmannafundum.

## Skólaforeldrar í Fossvogsskóla

Það fylgir því ábyrgð að vera skólaforeldri. Allt skólasamfélagið ber ábyrgð á að bjóða nýja skólaforeldra velkomna, tryggja virkni í starfi foreldra og skóla og horfa sérstaklega til foreldra af erlendum uppruna. Til þess að samstarf foreldra og skóla verði sem best og hafi jákvæð áhrif á námsframvindu og líðan nemenda þarf að kappkosta að virkja foreldra í daglegu skólastarfi, til þátttöku í skipulögðu starfi á vegum foreldrafélags eða á vettvangi bekkja eða árganga. Ýmsar rannsóknir á skólastarfi sýna að viðhorf og væntingar foreldra til skóla hafa mælanleg áhrif á árangur og líðan nemenda.

Eitt af markmiðum skólans er að stuðla að jafnri foreldraábyrgð. Þegar bréf eða tilkynningar eru send frá skólanum í tölvupósti þarf að senda þær á þá foreldra sem skráðir eru í Mentor. Ef hringja þarf í foreldra þarf að hringja jöfnum höndum í mæður og feður, þó svo að kerfið skrái móður sem fyrsta aðstandenda.

Foreldrafélagið er sameiginlegur vettvangur allra foreldra og í starfi þess á eðlilega að gæta jafnréttis s.s. við val á fulltrúum foreldra í skólaráð, við val á bekkjarfulltrúum, í stjórn félagsins og annað starf á vegum félagsins

Það skiptir börn af erlendum uppruna miklu máli að foreldrar þeirra þekki vel skólann, skólastarfið og með hvaða hætti foreldrar hafa aðkomu að starfinu. Skólastjórnendur og umsjónarkennarar verða að vera meðvitaðir um t.d. þörf á þjónustu túlka og bjóða hana þegar foreldrar eru boðaðir á fundi í skólanum. Einnig eiga umsjónarkennarar og aðrir sem koma að samstarfi heimilis og skóla að þekkja og nýta sér ýmis tilbúin tilkynninga- og upplýsingablöð sem eru aðgengileg á ýmsum tungumálum.

## Ofbeldi, áreitni og einelti.

Samkvæmt lögum ber atvinnurekendum að gera sérstakar ráðstafanir til að koma í veg fyrir að starfsfólk og nemendur verði fyrir hvers kyns ofbeldi, áreitni og/eða einelti. Með þessu er átt við kynbundið, kynferðislegt, andlegt og/eða líkamlegt ofbeldi, áreitni og/eða einelti. Í 2. gr laga nr. 10/2008 segir um t.d. áreitni: “Hvers kyns ósanngjörn og/eða móðgandi kynferðisleg hegðun sem er í óþökk og hefur áhrif á sjálfsvirðingu þess sem fyrir henni verður og er haldið áfram þrátt fyrir að gefið sé skýrt í skyn að hegðunin sé óvelkomin. Áreitnin getur verið líkamleg, orðbundin eða táknað. Eitt tilvik getur talist kynferðisleg áreitni ef það er alvarlegt.” Kynferðisleg áreitni er ekki liðin í skólanum. Mikilvægt er að einstaklingar upplýsi um hverskonar áreitni eða einelti og að þeir séu fullvissaðir þess að slíkt er tekið alvarlega. Verði einstaklingur fyrir kynferðislegu áreiti eða annarskonar ofbeldi þá geti viðkomandi leitað til skólastjórnenda sem finna málinu farveg. Bregðast skal skjótt við og meta atvikið í samráði við þá er málið varðar og utanaðkomandi ráðgjafa ef með þarf. Skal þá tryggja að allt fari fram í trúnaði.

## Framkvæmd

Mikilvægt er að fram fari reglubundið mat á áhrifum jafnréttisáætlunar og jafnréttisstarfs í skólanum. Niðurstöður matsins eru kynntar fyrir nemendum, starfsfólki og forráðamönnum. Til að jafnréttisáætlun skili árangri er nauðsynlegt að hafa skýra mælikvarða í tengslum við þau markmið sem koma fram í áætluninni. Þau matstæki sem lögð eru til grundvallar eru starfsmannasamtöl, viðhorfskannanir meðal nemenda, starfsmanna og forráðamanna.

## Aðgerðaáætlun Fossvogsskóla

Til þess að áætlunin þjóni tilgangi sínum þarf að setja árlega fram aðgerðaráætlun þar sem fram koma þau viðfangsefni sem skólinn leggur áherslu á út frá nemendum, starfsfólki og foreldrum. Í aðgerðaáætluninni þarf að koma fram markmið, leiðir, ábyrgðaraðili og tímasetning. Aðgerðaráætlun eins og sú sem hér er unnið eftir er gott form og gefur í stuttu máli yfirlit yfir viðfangsefni hvers árs. Aðeins með markvissum vinnubrögðum og inngripi er hægt að ná árangri. Í reglulegu innra mati á skólastarfi Fossvogsskóla, árlegum starfsmannasamtölum og könnunum meðal starfsmanna, nemenda og foreldra, er unnt að kanna og leggja mat á stöðu jafnréttismála í skólanum. Ef í ljós kemur jafnréttishalli þarf að grípa inn í og finna leiðir til að rétta hlut þess sem höllum fæti stendur.

Telji starfsmaður/nemandi á sér brotið samkvæmt þessari áætlun og lausn finnst ekki innan skólans getur viðkomandi leitað til mannauðsdeildar SFS.

Áætlun þessi er endurskoðuð árlega af starfsfólki.

| Markmið                                                                                           | Aðgerð                                                                                                                              | Ábyrgð                          | Tímarammi                                                    |
|---------------------------------------------------------------------------------------------------|-------------------------------------------------------------------------------------------------------------------------------------|---------------------------------|--------------------------------------------------------------|
| <b>Nemendur</b>                                                                                   |                                                                                                                                     |                                 |                                                              |
| Að tryggja að fulltrúar nemenda í skólaráði séu ávallt af sitt hvoru kyni.                        | Stjórnendateymi skólans verði meðvitað um þetta markmið við árlegt val á nemendum.                                                  | Skólastjóri                     | Frá skólabyrjun að hausti og fram að fyrsta fundi skólaráðs. |
| Að nemendur vinni með nýjar upplýsingar og nýtt námsefni sem byggir á hugmyndafræði um jafnrétti. | Jafnt og þétt yfir skólaárið fái kennarar upplýsingar um nýtt námsefni, fundi, ráðstefnur eða annað efni sem nýta má í skólastarfi. | Aðstoðarskólastjóri<br>Kennarar | Allt skólaárið.                                              |
| Að nemendur sem aðhyllast íslamska trú                                                            | Yfirmaður í skólaeldhúsi þarf að fá upplýsingar                                                                                     | Skólastjórnendur                | Allt skólaárið.                                              |

|                                                                                                                                |                                                                                                                                                       |                                                        |                 |
|--------------------------------------------------------------------------------------------------------------------------------|-------------------------------------------------------------------------------------------------------------------------------------------------------|--------------------------------------------------------|-----------------|
| standi til boða matur í mötuneyti sem stríðir ekki gegn trúarskoðunum þeirra að neyta.                                         | um þessa nemendur og tryggja að þá daga sem þeir geta ekki borðað auglýstan mat standi þeim annað sambærilegt til boða. Unnið í samráði við foreldra. |                                                        |                 |
| Að fyrir liggja upplýsingar um hvort verið sé að veita stelpum og strákum jafna aðstoð og ráðgjöf sem byggir á námslegri getu. | Deildarstjóri stoðþjónustu og sérkennari skoða í lok skólaárs nemendur og greina sundur eftir kyni.                                                   | Deildarstjóri stoðþjónustu og sérkennari               | Í júní          |
| Að tryggja að þjálfun í að auka þroska s.s. félagsfærni standi báðum kynjum jafnt til boða.                                    | Deildarstjóri stoðþjónustu, sérkennari og námsráðgjafi fara reglulega yfir upplýsingar og ábendingar frá kennurum og öðru starfsfólki skólans.        | Deildarstjóri stoðþjónustu, sérkennari og námsráðgjafi | Allt skólaárið. |
| Að kanna kynbundinn mun á líðan, sjálfsmynd, nám, áform og virkni nemenda.                                                     | Nemendakönnun skólapúlsins lögð fyrir nemendur í 6. og 7. bekk                                                                                        | Skólastjórnendur                                       | Nóvember og maí |
| Stefnt skal að því að allir nemendur hafi jafnan rétt á að sækja Fossvogsskóla.                                                | Aðgengismál skoðuð reglulega og færa til betri vega.                                                                                                  | Skólastjóri                                            | Allt árið       |
| Í skólanum er komið fram af virðingu og jafnræðis gætt óháð trúar- og stjórnálaskoðunum nemenda.                               | Sjá til þess að nemendur líði ekki fyrir skoðanir sínar eða foreldra þeirra.                                                                          | Skólastjóri og allir starfsmenn skólans                | Alltaf          |
| <b>Starfsmenn</b>                                                                                                              |                                                                                                                                                       |                                                        |                 |
| Að endurtaka og ítreka kynningu á jafnrétti sem grunnstoð skólastarfs, jafnréttisáætlun skólans og aðgerðaráætlun.             | Á almennum starfsmannafundi verði sérstök kynning og umfjöllun um jafnrétti í skólastarfi, áherslur skólans og aðgerðir.                              | Skólastjóri                                            | Að hausti.      |
| Að öll orðræða og viðmót starfsfólks skólans endurspegli virðingu fyrir                                                        | Í upphafi skólaárs, þegar farið er yfir aðgerðaráætlunina, er lögð sérstök áhersla á                                                                  | Skólastjórnendur<br>Allir starfsmenn                   | Allt skólaárið. |

|                                                                                                                                  |                                                                                                                                                                                                                |                                     |                 |
|----------------------------------------------------------------------------------------------------------------------------------|----------------------------------------------------------------------------------------------------------------------------------------------------------------------------------------------------------------|-------------------------------------|-----------------|
| fjölbreyttum nemendahóp, foreldrum og fjölskyldum.                                                                               | Þetta markmið og jafnt og þétt yfir allt skólaárið. Hver og einn starfsmaður verður að skoða viðhorf sín og framkomu.                                                                                          |                                     |                 |
| Að jafna kynjahlutföll í hópi starfsfólks.                                                                                       | Ef val stendur á milli jafnhæfra einstaklinga af sitt hvoru kyni ber að ráða þann af því kyni sem hallar á.                                                                                                    | Skólastjóri                         | Allt árið.      |
| Að stjórnunar- og ábyrgðarstörf standi báðum kynjum til boða í sömu hlutföllum og kynjaskipting starfsmannahópsins segir til um. | Þegar velja á í ráð, nefndir, hópstjóra eða teymisstjóra þarf að hafa kynjasjónarmið að leiðarljósi og velja úr starfsmannahópnum í samræmi við það.                                                           | Skólastjóri – stjórnendateymi.      | Allt skólaárið. |
| Að vekja og viðhalda meðvitund starfsfólks um jafnrétti í skólanum og hvernig þeir stuðli að því í starfi sínu.                  | Jafnréttisáætlun og jafnréttismál rædd á starfsmannafundum til að vekja starfsfólk til umhugsunar og meðvitundar um það hvernig þeir ræða við nemendur, hvernig kennslu er háttað og hvaða námsgögn eru notuð. | Skólastjórnendur                    | Maí 2016        |
| Að jafna kynjahlutfallið í skólanum.                                                                                             | Hvetja karla sérstaklega til að sækja um lausar stöður við skólann.                                                                                                                                            | Skólastjóri                         | Þegar við á.    |
| <b>Foreldrar</b>                                                                                                                 |                                                                                                                                                                                                                |                                     |                 |
| Að kynna fyrir foreldrum jafnréttisáætlun skólans og aðgerðaráætlun fyrir skólaárið.                                             | Ýmist fari fram kynning á haustfundi með foreldrum eða með sérstöku kynningarbréfi heim til nemenda. Einnig verði jafnréttisáætlunin kynnt á heimasíðu skólans og hún gerð aðgengileg í heild sinni.           | Skólastjórnendur                    | Að hausti.      |
| Að á árlegum fundum með foreldrum s.s. haustfundum, foreldrafundum og                                                            | Umsjónarkennurum ber að kanna hvort viðkomandi fjölskylda óskar eftir þjónustu túlks                                                                                                                           | Skólastjórnendur, Umsjónarkennarar. | Allt skólaárið. |



|                                                                                                                                                                                                                                                                                                                   |                                                                                                                                |                                       |                 |
|-------------------------------------------------------------------------------------------------------------------------------------------------------------------------------------------------------------------------------------------------------------------------------------------------------------------|--------------------------------------------------------------------------------------------------------------------------------|---------------------------------------|-----------------|
| öðrum tilfallandi fundum sem skólinn boðar til standi nemendum og foreldrum barna af erlendum uppruna til boða að hafa túlk.                                                                                                                                                                                      | og koma þeim upplýsingum með góðum fyrirvara til aðstoðarskólustjóra.                                                          |                                       |                 |
| Að tryggja sem jafnasta aðkomu beggja foreldra að skólastarfi t.d. á formlega fundi í skólanum eða þegar foreldrar fá sendan hóppóst. Ef hringja þarf heim og ná í foreldri þarf að hafa hugfast að hringja jöfnum höndum í feður og mæður. Einnig senda tilfallandi tölvupósta varðandi nemanda á báða foreldra. | Allir starfsfólk skólans sem þarf starfs síns vegna að hafa samband við foreldra nemenda verður að hafa þetta markmið hugfast. | Skólustjórnendur, kennarar og ritari. | Allt skólaárið. |

## Forvarnarstefna Fossvogsskóla

### Ábyrgð og skyldur skólasamfélagsins

Í nýrri reglugerð um ábyrgð og skyldur aðila skólafélagsins í grunnskóla frá október 2011 m.a fjallað um ábyrgð, réttindi og skyldur starfsfólks skóla, nemenda og foreldra

#### Starfsmenn

Starfsfólk skóla skal ávallt bera velferð nemenda fyrir brjósti og leggja sig fram um að tryggja nemendum öryggi, vellíðan og vinnufrið til að þeir geti notið skólagöngu sinnar. Starfsfólki ber að stuðla að jákvæðum skólabrag og starfsanda í öllu skólastarfi og góðri umgengni.

#### Nemendur

Nemendur bera ábyrgð á eigin námi, framkomu sinni, háttsemi og samskiptum við skólasystkin og starfsfólk skóla, þ.m.t. rafrænum samskiptum og netnotkun með hliðsjón af aldri og þroska þeirra.

#### Foreldrar

Foreldrar bera ábyrgð á uppeldi barna sinna. Þannig bera foreldrar ábyrgð á hegðun þeirra og framkomu gagnvart samnemendum og starfsfólki skólans og eiga að bregðast við afleiðingum hegðunar barna sinna. Mikilvægt er að foreldrar geri sér grein fyrir því að þeir eru fyrirmyndir í tali sínu um annað fólk. Foreldrar geta ekki varpað ábyrgðinni á t.d. skólayfirvöld ef grunur er um að barn þeirra sé viðrið eða taki þátt í einelti gagnvart öðrum. Það er nauðsynlegt að foreldrar vinni náið með starfsfólki skólans og grípi strax til aðgerða með skólanum til að vinna bug á einelti. Afstaða og viðbrögð gagnvart því að einelti sé ekki liðið þarf að vera mjög skýr hjá foreldrum í tali þeirra við börn sín.

### Forvarnir gegn einelti

Fossvogsskóli hefur heildarstefnu um bekkjarstjórnun, hegðun nemenda og vinnubrögð kennara sem nefnd er *Uppeldi til ábyrgðar eða Uppbyggingarstefnan*. Tilgangur stefnunnar er að skapa jákvæðan skólabrag, öruggari framkomu og meiri gleði. Uppeldi til ábyrgðar skapar skilyrði fyrir nemendum að

vera heiðarlegir við sjálfa sig og þeir geti metið hvaða áhrif þeirra eigin hegðun hefur á aðra. Hluti af forvörnum gegn einelti er að byggja upp jákvæðan skólabrag með umræðum og fræðslu fyrir hvern árgang.

Mikilvægt er að kennarar og starfsfólk skóla séu fyrirmyndir í jákvæðum og uppbyggilegum samskiptum. Fullorðinn einstaklingur sem starfar í skóla verður að gæta þess að kom fram við aðra, fullorðna sem börn af kurteisi, virðingu og heiðarleika. Nemendur þurfa að læra almennar samskiptareglur og hvar mörk liggja. Einnig hvaða áhrif neikvæð framkoma hefur, að setja sig í spor annarra, að taka ábyrgð á eigin hegðun, að skilja hvað felst eineltishegðun og taka afstöðu gegn eineltishegðun.

Verkefnið Leikjavinir skólans er liður í forvarnarstafi skólans en þar er nemendum falið að stýra skipulögðu leikjastarfi í frímínútum til að efla félagslega þátttöku nemenda og stuðla að jákvæðum samskiptum nemendum.

Í forvarnaráætlun Reykjavíkur er það leiðarljós að skapa öllum börnum og ungmennum uppeldisaðstæður og umhverfi sem eflir sjálfstraust þeirra og sjálfsmynd sem einkennist af samkennd og býr yfir viðeigandi stuðningsúrræðum þegar þörf krefur.

Forvarnarstefna er hluti af skólanámskrá Fossvogsskóla og tekur mið af aldri nemenda hverju sinni. Tilgangur forvarnarstefnunnar er að styrkja sjálfsmynd nemenda, efla sjálfsvirðingu þeirra og virðingu gagnvart öðrum og umhverfi sínu. Í skólanum er markvisst unnið að forvörnum og heilsueflingu þar sem hugað er að andlegri, líkamlegri og félagslegri vellíðan nemenda. Forvarnarstarfi er ætlað að koma í veg fyrir og/eða stöðva áhættuhegðun, neyslu ávana- og fíkniefna og net- og spilafíkn ásamt því að rækta með nemendum góða heilsu, jákvæða sjálfsmynd, félagshæfni, sjálfstæði og gagnrýna hugsun. Í skólanum er lögð mikil áhersla á að nemendur tileinki sér jákvæður lífsstíl sem felur m.a. í sér heilsurækt, geðrækt, sterka sjálfsmynd, jákvæða líkamsvitund, félagsfærni og samfélagsábyrgð. Á hverju ári fær skólinn ýmsar heimsóknir frá fagfólki með forvarnarfræðslu. Forvarnarfræðsla er reynt að háttá þannig að hún taki mið af því sem er í gangi hverju sinni, sumt fer fram árlega önnur fræðsla fer eftir þörfum hverju sinni. Sem dæmi má nefna að nemendur í 3. bekk fá heimsókn frá slökkviliðinu sem ræðir við nemendur um brunavarnir og hvernig eigi að bregðast við í bruna og ræðir um nauðsyn þess að velja flóttaleiðir á heimilum. Fræðsla um ábyrga netnotkun fer reglulega fram í elstu árgöngum skólans.

Lögð er áhersla á gott foreldrasamstarf en það er mikilvægur þáttur í forvarnarstarfi. Í Foreldrafélagi Fossvogsskóla (FFF) er unnið gott starf í þágu nemenda og foreldra. Stuðlað er að öflugum starfi bekkjarfulltrúa sem halda utan um ýmsa viðburði í skólanum sem efla félagstengsl bæði milli nemendanna sjálfra og ekki hvað síst foreldranna. Skólinn og foreldrafélagið starfa náið saman að skipulagi forvarnarstarfs fyrir nemendur og foreldra með því að halda fræðslufundi sem nýtast bæði fyrir foreldra og nemendur. Öflugt nemendafélag starfar í skólanum en megintilgangur þess er að efla félagslíf nemenda og virkja nemendur í ýmsum viðburðum og styrkja lýðræðislega þátttöku þeirra í málefnum sem varða skólalastarfið.

Allt starf skólans mótast við að styðja og byggja upp nemendur með það að markmiði að þeir verði ábyrgir þegar í samfélaginu. Þar skipta fyrirmyndir miklu ásamt þeim skilaboðum sem starfsmenn, foreldrar og aðrir er koma að nemendum bera til þeirra. Í Fossvogsskóla gera starfsmenn sér grein fyrir að þeir eru fyrirmyndir og mikilvægur hlekkur í lífi nemenda. Starfsmenn vinna þar af leiðandi að þeim gildum sem lagt er upp með. Sem dæmi má nefna skólareglur, reglur er varða ferðalög, uppbyggingu og skipulag félagslífs, samvinnu við stofnanir í samfélaginu og svo framvegis. Nemendur þurfa að læra almennar samskiptareglur og hvar mörk liggja, hvaða áhrif neikvæð framkoma hefur, að setja sig í spor annarra, að taka ábyrgð á eigin hegðun, að skilja hvað felst eineltishegðun og taka afstöðu gegn

eineltishegðun. Reglulegir bekkjarfundir eru þar sem umræða um einelti er tekið út frá ýmsum sjónarhornum. Tekið er á eineltismálum í samvinnu starfsfólks og foreldra. Vinnuferli þegar upp kemur grunur um einelti í Fossvogsskóla má sjá á heimsíðu skólans. Þar er einnig tilkynningarblað þar sem hægt er að tilkynna grun um einelti.

Áherslupættir í Forvarnarstefnu Fossvogsskóla eru:

- Efla sjálfsþekkingu nemenda og aðstoða þá við að byggja upp skýra og jákvæða sjálfsmynd.
- Nemendur séu fræddir um gildismat, ábyrgð og gagnkvæma virðingu.
- Uppeldi til ábyrgðar þar sem nemendur eru hvattir til að taka ábyrgð á eigin hegðun. Nemendur læri að efla samskiptahæfni sína og læri að leysa ágreining.
- Efla nemendur og skapa einstaklinga í samvinnu við heimilin sem eru færir um að takast á við líf og starf í lýðræðisþjóðfélagi, vinna með öðrum og bera ábyrgð á lífi sínu. .
- Heilsueflandi skóli þar sem nemendur eru hvattir til reglulegrar hreyfingar og góðrar næringar.
- Viðeigandi stuðningsúrræði þegar þörf krefur.
- Forvarnir gegn einelti. Reglulegir bekkjarfundir og bekkjarsáttmáli.
- Einstaklingsviðtöl hjá námsráðsgjafa.
- Samstarf við Þjónustumiðstöð og Víking.
- Samstarf heimilis og skóla.
- Skólavinir í 1. og 7. bekk. Nemendur í 7. bekk leggja sérstaka rækt við að hlúa að vellíðan nemenda í 1. bekk með því að fá þá til liðs við sig í ýmiskonar leikjum og afþreyingu í skólanum sjálfum og skólalóð
- Leikjavinir í 4.-7. bekk. Nemendur stjórna leikjum í frímínútum þar sem mikið framboð er af leikjum þar sem lögð er áhersla á félagsleg samskipti á jákvæðan hátt.
- Ferðalög og vettvangsheimsóknir.
- Mæting og ástund nemenda er send til foreldra einu sinni í mánuði og er það gert til að stuðla að stundvísi nemenda og snemmtækri íhlutun ef skólasókn er ábótavant.
- Mikilvægt er nemendur tileinki sér hollar lífsvenjur með því að fræða þá um gildi hreyfingar, hvíldar, hreinlætis og góðrar næringar. Fjallað er um mikilvægi heilbrigðs lífennis í kennslu, t.d. í íþróttum, líffræði, heimilisfræði og lífsleikni.

## Áætlun gegn einelti

Í Fossvogsskóla á öllum að líða vel og einelti og annað ofbeldi er ekki liðið.

### Skilgreining á einelti

Það er einelti þegar einn eða fleiri beita einstakling endurteknu líkamlegu eða andlegu ofbeldi eða félagslegri útskúfun.

Einelti birtist í mörgum myndum:

- **Líkamlegt:** Barsmíðar, spörk, og hrindingar.
- **Munnlegt:** Til dæmis uppnefni og niðrandi athugasemdir.
- **Óbeint:** Baktal, neitað um að vinna með eða sitja ákveðnum einstaklingi í skólanum, útskúfun eða útilokun úr félagahópi.
- **Rafrænt einelti:** Illkvittin, neikvæð og/eða niðurlægjandi athugasemdir og/eða myndir gegnum tölvupóst, SMS eða samfélagsmiðla.

## Einkenni gerenda, þolenda og annarra aðila

**Gerendur:** Þeir sem leggja aðra í einelti eru jafn ólíkir og þeir eru margir og mikilvægt er að hafa í huga að gerendur eru ekki alltaf meðvitaðir um hversu sársaukafullt eineltið er fyrir þolendur. Nemendur sem leggja aðra nemendur í einelti líta á hegðun sína sem auðveldu og árangursríka leið til að fá sínu framgengt. Þessir einstaklingar eru líklegri en aðrir til þess að sýna andfélagslega hegðun og brjóta af sér á fullorðinsárum.

Tilviljun ein getur ráðið því að einelti fer af stað. Hins vegar eru nokkur einkenni sem hafa komið fram hjá gerendum í mörgum eineltismálum, eitt eða fleiri:

- Þeir eiga erfitt með að setja sig í spor annarra.
- Þeir missa fljótt stjórn á skapi sínu.
- Þeir eiga erfitt með að fara eftir reglum.
- Viðhorf þeirra til ofbeldis er jákvæðara en nemenda almennt.
- Þeir hafa tilhneigingu til að ráðkast með og valta yfir aðra.
- Þeir upphefja sig með valdi og hótunum til að fá vilja sínum framgengt.
- Þeir eru harðskeyttir og sýna þolendum eineltis litla samúð.
- Þeir sýna oft ágenga hegðun, bæði foreldrum og kennurum.
- Þeir eru oft vinsælir í jafningjahópi framan af skólagöngunni og eiga auðvelt með að tala sig út úr aðstæðum.

**Aðstoðarmaður:** Aðstoðar geranda í eineltinu og tekur beinan þátt í því, fylgir honum í einu og öllu. Leiðist út í ákveðna hegðun, ef til vill fyrir forvitni sakir eða vegna múgæsingar. Getur líka tekið þátt vegna ótta við geranda og/eða ósk um meiri vinsældir og styrk innan bekkjar. Aðstoðarmaður er oft á móti því sem er í gangi en tekur engu að síður þátt.

**Meðhjálpari:** Fylgist með úr fjarlægð, tekur ekki beinan þátt í athöfnum geranda og aðstoðarmanns en hvetur til athafna með látbragði, hlátri, aðdáun, líkamstjáningu og orðum. Telur sig ekki bera ábyrgð á því sem er í gangi.

**Áhorfandi:** Fylgist með, kannar hvað er að gerast en vill sem minnst af því vita. Skiptir sér ekki af. Kemur þolanda ekki til hjálpar.

**Varnarmaður:** Er sá sem kemur þolanda til hjálpar, ver hann og mótmælir eineltinu. Getur þannig lagt sjálfan sig í hættu gagnvart hópnum sem tekur þátt í eineltinu. Oft er enginn varnarmaður en ef hann er til staðar er það mikil aðstoð fyrir þolanda.

**Þolandi:** Er sá sem stríðni og einelti beinist að. Líður oftast illa og kvíðir því að fara skólann.

Áhrif eineltis á nemandann geta verið margvíslegar. Nemandi sem verður fyrir einelti er vansæll og getur veran í skólanum orðið nánast óbærileg. Eftir langvarandi einelti fer sjálfstraust minnkandi og sjálfsmyndin brenglast. Polandinn fer jafnvel að ásaka sjálfan sig um ástandið. Einnig er líklegt að þessi vanlíðan hafi áhrif á einbeitingu í námi og námsárangur. Margir nemendur finna fyrir streitu, eins og magaverk, höfuðverk og martröðum. Sumir reyna að forðast eineltið með því að mæta ekki í skólann. Þeir sem hafa þolað langvarandi einelti eru líklegri til að þjást af kvíða og þunglyndi á fullorðinsárum. Ýmsar vísbendingar geta verið um einelti. Ef einelti greinist ekki snemma í ferlinu gætu ýmis einkenni farið að gera vart við sig hjá þolanda.

**Tilfinningaleg einkenni:** Breytingar á skapi, tíður grátur, þarf lítið til að tárin komi fram, svefntruflanir, getur ekki sofið, fær martraðir, matarvenjur breytast, lystarleysi, ofát og þunglyndi.

**Líkamleg einkenni:** Höfuðverkur, magaverkur, kvíðaeinkenni eins og að naga neglur, stama, kækir ýmiss konar og líkamlegir áverkar.

**Félagsleg áhrif:** Nemandi hefur lítið sjálfstraust, er kvíðinn og/eða einmana.

**Hegðun:** Skapofsaköst og /eða grátköst og hegðunarerfiðleikar.

**Skóli:** Nemandi hræðist að fara í og úr skóla, biður um fylgd og/eða fer aðra leið, leggur fyrr af stað í skólann en venjulega eða fer seinna af stað, skrópar, mætir seint, forðast ákveðnar aðstæður í skólanum, t.d. leikfimi, sund, lægri einkunnir, einbeitingarörðugleikar í námi og einangrun frá skólafélögum.

**Heimili:** Nemandi neitar að fara í skólann og/eða einangrar sig.

## Aðgerðir gegn einelti

Í skólanum er samskiptateymi sem vinnur eftir aðgerðaáætlun þegar grunur vaknar um einelti:

### 1. Grunur vaknar

- Tilkynnt er um einelti til samskiptateymis. Í teyminu eru; skólastjóri, aðstoðarskólastjóri, deildarstjóri stoðteymis, félagsráðgjafi, námsráðgjafi og kennari.

### 2. Upplýsingaöflun

- Samskiptateymi með aðstoð umsjónarkennara vinna að upplýsingaöflun.
- Vinna á þessu stigi fer fram á 7-10 dögum.
- Aðili úr samskiptateymi ræðir við foreldra barna sem eiga í samskiptavanda og þeir upplýstir um málið.
- Aðili úr samskiptateymi ræðir við nemendur sem hlut eiga að máli.
- Samskiptateymi leitar eftir upplýsingum hjá starfsfólki skólans.

### 3. Samskiptateymi vinnur með niðurstöður upplýsingaöflunar.

- Þeir sem unnið hafa að upplýsingaöflun kynna málið fyrir samskiptateymi.
- Ákvörðun tekin um framhaldið.

### 4. Niðurstöður upplýsingaöflunar

- Rætt er við foreldra og málinu fundinn farvegur.
- Ef ekki er um einelti að ræða er fylgst áfram með samskiptum nemenda næstu fjórar vikurnar og staðan metin að þeim tíma liðnum.
- Ef ekki er talin ástæða til að aðhafast frekar í málinu er því hætt og samráð haft við foreldra um það.
- Ef um einelti er að ræða er rætt við foreldra þeirra nemenda sem hlut eiga að máli.
- Vinnuferli sett í gang.

### 5. Vinnsla fer af stað vegna samskiptavanda.

- Samskiptateymi tilkynnir starfsfólki skólans og frísundaheimilis (ef þarf) um vinnslu málsins.
- Ráðstafanir skipulagðar með foreldrum þolanda og geranda.
- Aðili úr samskiptateymi tekur viðtöl við þolanda þar sem honum er veittur stuðningur og tryggt er að viðkomandi láti vita ef eineltið heldur áfram.
- Aðili úr samskiptateymi tekur viðtöl við geranda þar sem skilyrðislaust er farið fram á að eineltið hætti og viðkomandi er veittur stuðningur.
- Bekkjarmundir með umsjónarkennara og aðila úr samskiptateymi um jákvæð samskipti eða önnur fræðsla.
- Fræðsla og/eða ráðgjöf frá utanaðkomandi aðilum inn í nemendahópinn ef við á.
- Fræðsla og/eða ráðgjöf frá utanaðkomandi aðilum inn í foreldrahópinn ef við á.
- Gert er ráð fyrir mikilli eftirfylgni í 8 vikur, þar sem rætt er reglulega við aðila máls.
- Ef málinu er ekki lokið að þessum tíma liðnum, verður það endurmetið.

### 6. Beri vinnan ekki árangur.

- Ef eineltið hættir ekki er málinu vísað til nemendaverndarráðs, Þjónustumiðstöðvar Laugardals og Háaleitis eða Skóla- og frístundasviðs.

## Áætlun um áfallahjálp

Í Fossvogsskóla er starfandi áfallaráð og í því sitja eftirtaldir:

- Nemendaverndarráð, en í því sitja skólastjóri, aðstoðarskólastjóri, deildarstjóri stoðþjónustu, hjúkrunarfræðingur, námsráðgjafi og sálfræðingur.
- Kennari
- Skrifstofustjóri

## Hlutverk áfallaráðs

Áfallaráð er skólastjórnendum og öðru starfsfólki til aðstoðar við að mæta ýmiss konar áföllum sem nemendur og/eða starfsfólk verður fyrir eða tengist með einum eða öðrum hætti.

Þau atriði sem hér eru skráð eru ætluð sem gátlisti fyrir starfsfólk skólans um hugsanleg viðbrögð við áföllum. Taka þarf tillit til aðstæðna hverju sinni þegar viðbrögð eru ákveðin. Skólastjóri getur kallað áfallaráð saman að ósk starfsmanna þegar þurfa þykir.

## Fyrstu viðbrögð

Sá sem fyrstur fær upplýsingar um dauðsfall eða alvarleg slys kemur þeim til skólastjóra sem sér um að afla staðfesta upplýsinga um atburðinn. Skólastjóri, í samráði við áfallaráð, sér um að tilkynna atburðinn og skipuleggja áframhaldandi ferli. Skólastjóri hefur samband við foreldra hins látna/slasaða ef um nemendur. Bekkjarkennari þarf að skrá niður viðbrögð sín og bekkjarins. Skrifstofustjóri skráir viðbrögð áfallaráðs.

## Slys/veikindi

Alvarleg veikindi eða slys á nemanda, foreldri eða starfsmanni

- Ört upplýsingastreymi til skólans er mikilvægt.
- Upplýsingar komi frá sóknarpresti og/eða skólastjóra.
- Bekkjarkennari komi upplýsingum til nemenda.
- Athuga hvort heimsóknir eru mögulegar eða heppilegar.
- Sýna atburðinum virðingu án þess að velta sér upp úr honum.

Ofbeldisverk (nemandinn gerandi/þolandi)

- Kennari styðji við nemandann, bjóði honum viðtöl við sálfræðing, námsráðgjafa, sóknarprest eða hjúkrunarfræðing.
- Kennari sjái um að aðstaða nemandans sé útskýrð fyrir bekknum.

Stórslys/náttúruhamfarir

- Skólastjóri/áfallaráð afli upplýsinga um á hvern hátt atburðurinn tengist skólanum.
- Haft verði samband við viðeigandi upplýsingamiðstöð, t.d. lögreglu, slökkvilið, Landsbjörg, kirkjuna eða RKÍ.

## Dauðsföll

Dauðsfall nemanda (dæmi um viðbrögð)

1. Greina bekkjarfélögum og öðrum nemendum frá atburðinum, kennari getur þurft aðstoð við það.
2. Gefa nemendum góðan tíma fyrir viðbrögð og spurningar.
3. Greina foreldrum bekkjarsystkina frá atburðinum.
4. Vera hjá nemendum í matarhléum og frímínútum. Reyna að fá fleiri fullorðna til að fylgjast með viðbrögðum þeirra og til að veita innbyrðis stuðning.
5. Útbúa samúðarkveðjur, mikilvægt er að nemendur séu sjálfir virkir í því starfi og skrifi undir.
6. Skrifa minningargrein.
7. Kveikja má á kerti, setja blóm eða einhvern persónulegan hlut á borð hins látna. Rétt er að enginn setjist í sæti hans fyrst um sinn. Gefið sorginni tíma og leyfið nemendum að ræða atburðinn eftir þörfu.
8. Greina nemendum frá því hvað muni gerast næstu daga, kistulagning og jarðarför. Fá sóknarprestinn í lið með ykkur.
9. Fari nemendur í jarðarför er nauðsynlegt að foreldrar fari með
10. Áfallaráð sjái til þess að kennarinn fái stuðning og hjálp og einhver úr áfallaráði tali við kennarann á hverjum degi.
11. Regla er að skólastjóri/aðstoðarskólastjóri, umsjónarkennari og þeir sem tengjast nemandanum séu við jarðarför.

Dauðsfall í leyfum (dæmi um viðbrögð)

- Skólastjóri hefur samband við kirkjuna strax eftir skólaleyfi og aflar upplýsinga um dauðsföll sem orðið hafa utan skólatíma og snerta nemendur og/eða starfsfólk.
- Málsmeðferð getur verið í meginatriðum eins og að ofan greinir.

Dauðsfall starfsmanns/foreldra (dæmi um viðbrögð)

- Greina nemendum frá atburðinum. Gefa þeim góðan tíma
- Útbúa samúðarkveðju og senda blóm.
- Sýna atburðinum virðingu.
- Leiðbeina nemendum um að vera eðlileg gagnvart nemanda sem missir náinn ættingja.

## Rýmingaráætlun

### Rýmingaráætlun Fossvogsskóla

Í Fossvogsskóla er viðurkennt brunaviðvörðunarkerfi, útiljós og neyðarlýsing. Flóttaleiðir eru tvær eða fleiri. Í hverri stofu skólans við útgöngudyr er nafnalisti með nöfnum nemenda, lýsing á fyrstu viðbrögðum og skóhlífar.

#### Ef brunaviðvörðunarkerfið fer í gang skal unnið eftir eftirfarandi rýmingaráætlun.

1. Skólastjóri eða umsjónarmaður fer að stjórnstöflu brunaviðvörðunarkerfis, slekkur á kerfinu og aðgætir hvaðan brunaboðið kemur.
2. Kennarar undirbúa rýmingu kennslustofunnar og fara eftir ákveðnum reglum sem er að finna í hverri kennslustofu. Muna eftir nafnalista og skóhlífum. **Ef ekki er um hættu að ræða er það tilkynnt í kallkerfi skólans og skólinn ekki rýmdur. Ef kerfið fer strax aftur í gang er um eld að ræða og skal skólinn þá strax rýmdur.**
3. Skólastjóri eða umsjónarmaður hafa samband við slökkvilið í síma **112**, tilkynna um eld eða gefa skýringar á brunaboðinu.  
Skrifstofustjóri tekur með sér skráningabók fjarvista. Starfsfólk rýmir skólann, fer á söfnunarsvæðið og myndar keðju fyrir framan nemendur.
4. Þegar komið er á söfnunarsvæðið hefur hver hópur sitt afmarkaða svæði. Kennarar fara yfir nafnalista og aðgæta hvort allir nemendur hafa komist út. Umsjónarmanni söfnunarsvæðis skal tilkynnt hver staðan er.
5. Skólastjóri eða staðgengill hans fer á milli hópa og fær upplýsingar um hve margir nemendur hafa ekki skilað sér með hópnum út og kannar hvar þeir sást síðast.
6. Slökkvilið kemur á staðinn, skólastjóri eða staðgengill gefur varðstjóra upplýsingar um hve margir nemendur hafa orðið eftir inni og hugsanlega staðsetningu þeirra.
7. Farið er með nemendur og starfsfólk af svæðinu í leikskólann Kvistaborg.

**Sá aðili sem síðastur fer út úr hverri stofu skal loka öllum dyrum á eftir sér til að draga úr reykflæði um bygginguna og hindra útbreiðslu elds eins og hægt er.**

## Skólahjúkrun

Heilsugæsla í skólanum er á vegum Heilsugæslunnar í Efstaleiti. Hjúkrunarfræðingur er María

Skaftadóttir [fossvogsskoli@heilsugaeslan.is](mailto:fossvogsskoli@heilsugaeslan.is)

Viðverutími hjúkrunarfræðings :

- mánudagar kl. 10:00-13:00
- fimmtudagar kl. 10:00-13:00
- föstudagar kl. 10:00-13:00

Þjónustumiðstöð Laugardals- og Háaleitis Efstaleitinu RÚV-húsinu

Þjónustumiðstöð Laugardals og Háaleitis er ein af sex þjónustumiðstöðvum í Reykjavík. Starfsfólk þjónustumiðstöðvarinnar veitir margháttða ráðgjöf og þjónustu við leik- og grunnskóla í hverfinu. Í ráðgjöf og þjónustu felast sálfræðilegar athuganir og ráðgjöf, ráðgjöf vegna sérkennslu, kennslu- og



leikskólaráðgjöf, unglinga- og félagsráðgjöf. Skólasálfræðingur frá þjónustumiðstöð situr fundi nemendaverndarráðs í Fossvogsskóla. Netfang: [laugardalur.haaleiti@reykjavik.is](mailto:laugardalur.haaleiti@reykjavik.is) Vefsíða: <http://www.rvk.is/desktopdefault.aspx/tabid-116/>

## Markmið

Skólaheilsugæslan er hluti af heilsugæslunni og framhald af ung- og smábarnavernd. Markmið skólaheilsugæslu er að efla heilbrigði nemenda og stuðla að vellíðan þeirra. Starfsfólk skólaheilsugæslu vinnur í náinni samvinnu við foreldra/forráðamenn, skólastjórnendur, kennara og aðra sem koma að málefnum nemenda með velferð nemenda að leiðarljósi. Farið er með allar upplýsingar sem trúnaðarmál. Starfsemi skólaheilsugæslunnar er skv. lögum, reglugerðum og tilmælum sem um hana gilda. Í henni felast skoðanir, bólusetningar og heilbrigðisfræðsla, ásamt ráðgjöf til nemenda, fjölskyldna þeirra og starfsfólks skólans.

## Heilbrigðisfræðsla

Skólaheilsugæsla sinnir skipulagðri heilbrigðisfræðslu og hvetur til heilbrigðra lífshátta. Áherslur fræðslunnar eru Hollusta - Hvíld - Hreyfing - Hreinlæti - Hamingja - Hugrekki og kynheilbrigði. Eftir fræðslu fær barnið fréttabréf með sér heim. Þá gefst foreldrum kostur á að ræða við börnin um það sem þau lærðu og hvernig þau geti nýtt sér það í daglegu lífi.

## Lyfjagjafir

Skólaheilsugæslan hefur umsjón með lyfjagjöfum skólabarna í samráði við foreldra. Einungis eru gefin lyf sem ávísuð eru af lækni. Hafa ber í huga að barn getur ekki í neinu tilviki sjálft borið ábyrgð á lyfjatökunni, ábyrgðin er foreldranna. Börn skulu ekki hafa lyf undir höndum í skólanum nema í undantekningartilvikum. Slíkar lyfjagjafir geta t.d. verið insúlínagjafir sem barnið sér sjálft alfarið um.

## Slys og veikindi

Mikilvægt er að skólaheilsugæslan viti af börnum sem eru með langvinnan og/eða alvarlegan sjúkdóm, s.s. sykursýki, ofnæmi, flogaveiki og blæðingarsjúkdóma. Ef óhapp eða slys verður á skólatíma sér starfsfólk skólans um fyrstu hjálp. Þurfi nemandi að fara á heilsugæslustöð eða slysadeild skulu foreldrar/forráðamenn fara með barninu. Því er mikilvægt að skólinn hafi öll símanúmer þar sem hægt er að ná í foreldra á skólatíma barnsins. Ekki er ætlast til að óhöppum sem gerast utan skólatíma sé sinnt af skólaheilsugæslunni.

## Lús

Mikilvægt er að foreldrar kembi og/eða leiti að lús í hári barna sinna reglulega, t.d. vikulega. Ef upp kemur lús í skólanum er send tilkynning um það heim ásamt leiðbeiningum um meðferð. Kemming og meðferð er á ábyrgð foreldra.

## Líðan barna

Til að njóta sín í námi verður barninu að líða vel í skólanum. Skólaheilsugæslan hvetur foreldra til að vera vakandi yfir líðan barna sinna og spyrja þau reglulega um líðan sína, einnig að hafa hugfast að hrós og hvatning styrkja jákvæða hegðun og auka vellíðan. Foreldrar geta ávallt leitað ráðgjafar hjá skólaheilsugæslunni varðandi andlegt, líkamlegt og félagslegt heilbrigði barnsins.

## Skoðanir

Heilsufarsskoðanir fara fram í 1., 4., 7., og 9., bekk. Skoðun felur í sér sjónpróf, hæðar- og þyngdarmælingu auk fræðslu og viðtals um lífstíl og líðan. Nemendur í öðrum árgöngum eru skoðaðir ef ástæða þykir til.

## Bólusetningar

**7. bekkur:** Bólusett gegn mislingum, rauðum hundum og hettusótt (ein sprauta). og HPV gegn leghálskrabbameini hjá stelpum. (2 sprautur á 6 mánuðum)

Ef líkur eru á að barnið sé ekki að fullu bólusett þá eru foreldrar hvattir til að hafa samband við skólaheilsugæsluna. Bólusetningar barna eru alltaf á ábyrgð foreldra.

## Tannheilsa

Mikilvægt er að foreldrar fari með börn sín í reglubundið eftirlit til tannlæknis. Almannatryggingar taka þátt í kostnaði vegna tannlækninga barna að 18 ára aldri. Skráning hjá heimilislækni í Réttindagátt Sí ([www.sjukra.is](http://www.sjukra.is)) er forsenda greiðsluþáttöku Sí og tryggir börnum gjaldfrjálsa tannlæknaþjónustu.

## Hnetufrír skóli

Bráðaofnæmi eru skjót og lífshættuleg ofnæmisviðbrögð þar sem ofnæmisvaldurinn er oftast fæða, lyf eða skordýrabít.

Í Fossvogsskóla eru börn með bráðaofnæmi fyrir hnetum og því stefnum við að því að matur innan skólans innihaldi ekki hnetur að neinni gerð, þ.e. að skólinn verði hnetufrír skóli.

Einstaklingur með bráðaofnæmi fyrir hnetum þarf ekki að borða þær til að fá ofnæmisviðbrögð. Nóg er að hann komist í snertingu við matvæli sem innihalda hnetur. Einnig getur snerting við einstakling sem hefur verið að meðhöndla hnetur valdið svæsum ofnæmisviðbrögðum. Allar tegundir af hnetum og möndlum geta valdið ofnæmisviðbrögðum. Við mælumst því til þess að skólanesti barnanna innihaldi ekki hnetur. Hafa skal í huga að hnetur leynast í mörgu svo sem hnetusmjöri, hnetujógurt, ýmsu bakarísbrauði o.s.frv.

## Hagnýtar upplýsingar

### Skipulag skóladags

Skóladagur nemenda hefst samkvæmt stundatöflu hjá öllum árgöngum kl. 8:00. Skóladegi hjá 1. – 4. bekk lýkur kl. 13:40 og þá hefst frístundastarf í Neðstalandi fyrir þá sem þar eru skráðir. Skóla lýkur hjá 5. – 7. bekk kl. 14:20. Sundkennsla fer fram í sundlauginni í Laugardal. Starfsmaður fylgir yngstu nemendum í sundið.

### Mötuneyti

Í mötuneyti skólans er boðið upp á mat fyrir alla nemendur. Lögð er áhersla á að hafa matseðilinn fjölbreyttan og leitast er við að uppfylla þær kröfur sem Manneldisráð gerir til skólamötuneyta.

Samræmd gjaldskrá er í mötuneytum grunnskólanna í borginni. Mataráskrift miðast við 20 daga í mánuði, eða 9.520 krónur. Ekki er innheimt fyrir mat í júlí og ágúst. Foreldrar greiða einungis skólamáltíðir fyrir tvö börn, önnur njóta 100% afsláttar. Skráning fyrir mataráskrift í grunnskólum borgarinnar fer fram í gegnum [Rafræna Reykjavík](#).

### Óveður

Þegar veðurspár gefa til kynna að óveður sé í aðsigi á höfuðborgarsvæðinu er fylgst gaumgæfilega með og gefnar út viðvaranir frá Almannavörnum til almennings gerist þess þörf. Áriðandi er að foreldrar fylgist með tilkynningum í útvarpi og á vefnum. Skólastjórnendur setja tilkynningar vegna óveðurs frá Almannavörnum á heimasíðu skólans um leið og þær berast skólastjórnendum.

Um er að ræða tvö viðbúnaðarstig vegna óveðurs:

**Viðbúnaðarstig 1:** Röskun verður á skólastarfi vegna erfiðleika starfsfólks og nemenda við að komast til skóla – foreldrar fylgi börnum í skólann.

**Viðbúnaðarstig 2:** Skólahald fellur niður.

Nánari upplýsingar er að finna á heimasíðu skólans [www.fossvogsskoli.is](http://www.fossvogsskoli.is) í bæklingi „Um viðbrögð þegar röskun verður á skólastarfi vegna óveðurs“.

## Óskilamunir

Mikið fellur til af óskilamunum í skólanum. Um er að ræða fatnað af ýmsu tagi og þar á meðal vandaðar og óslitnar flíkur. Foreldrar eru vinsamlegast beðnir um að veita börnum sínum aðhald í þessum efnum og jafnframt að merkja fatnað þeirra vandlega. Auðvelt er að koma út merktum fatnaði en ómerktur fatnaður fer í geymslu þar sem nemendur og foreldrar geta nálgast hann. Tvisvar á vetri gefum við ósóttan fatnað til Rauða Krossins.

## Leyfi

Foreldrar geta fengið leyfi fyrir börn sín í tvo daga með því að hafa samband við ritara eða umsjónarkennara. Ef foreldrar þurfa að sækja um leyfi fyrir börn sín **lengur en tvo daga** þarf að fylla út **eyðublað** sem er á heimasíðu skólans. Áður en eyðublaðinu er skilað til ritara þurfa foreldrar að hafa haft samband við umsjónarkennara vegna námstilhögunar meðan á leyfi stendur. Öll röskun á námi nemandans sem hlýst af umbeðnu leyfi er á ábyrgð foreldra eða forráðamanna. Eyðublaðinu er síðan hægt skila til ritara með því t.d. að skanna það og senda, foreldrar komi sjálfir með eyðublaðið eða sendi börn sín með það í skólann.

## Veikindi

Tilkynna þarf forföll eins fljótt og unnt er á skrifstofu skólans. Einnig er hægt að tilkynna forföll í Mentor. Nemandi getur fengið leyfi til að vera inni í frímínútum eftir veikindi, þó ekki lengur en í tvo daga, ef óskað er eftir því símleiðis eða skriflega við umsjónarkennara,

## Reglur um notkun farsíma og annarra tækja

Í Fossvogsskóla nota nemendur ekki farsíma á skólatíma. Tæki í eigu nemenda eru alfarið á þeirra ábyrgð.

## Frístundaheimilið Neðstaland

Íþrótt- og tómstundaráð Reykjavíkurborgar starfrækir frístundaheimili í Fossvogsskóla eins og í öðrum skólum borgarinnar. Frístundaheimilið Neðstaland er opið alla virka daga eftir að skóla lýkur til 17:15 á daginn. Miðað er við að 8 -12 börn séu á hvern starfsmann.

Hægt er að hafa samband við Forstöðumann og starfsfólk Neðstaland í síma 568-0202 / 664-7613 eða á netfanginu [nedstaland@reykjavik.is](mailto:nedstaland@reykjavik.is)

Verkefnastjóri Neðstalands er Hugrún Hulda Guðjónsdóttir

## Heilir dagar

Neðstaland er opið á skipulagsdögum kennara, í jóla- og páskafríum sem og foreldradögum frá klukkan 08:00-17:15. Ekki er opið á hátíðisdögum. Óskað er eftir sérstakri skráningu fyrir viðveru þessa daga. Eyðublað fyrir skráningu verða send heim í töskupósti hverju sinni en einnig er hægt að skrá barn rafrænt í gegnum tölvupóst frístundaheimilisins.

*Frístundaheimilið Neðstaland*

*Haðaland 26, 108 Reykjavík*

*S: 664-7613 / 568-0202*

*[nedstaland@reykjavik.is](mailto:nedstaland@reykjavik.is)*

*[www.tonabaer.is/nedstaland](http://www.tonabaer.is/nedstaland)*