

Starfsáætlun
Sæmundarskóla

2021-2022



Efnisyfirlit

Starfsáætlun	4
1.	4
2.	4
2.1. Stefna skólans	5
3.	6
3.1. Verkefnaskrá skólaráðs	6
4.	7
4.1. Mannauðsstefna	7
4.2. Fagmennska starfsfólks	8
4.3. Ábyrgð og skyldur starfsmanna	8
4.4. Verksvið starfsmanna	9
4.5. Trúnaðarmenn	9
4.6. Símenntun starfsmanna/starfsþróun	9
5.	10
5.1. Skóladagatal	10
5.2. Skóladagar	10
5.3. Vettvangsferðir	10
5.4. Foreldraviðtöl	11
6.	12
6.1. Stundaskrár	11
6.2. Skipulag	11
6.4. Nemendur með annað móðurmál en íslensku	12
7.	14
7.1. Stefna skólans í heimanámi	13
8.	15
8.1. Helstu áherslur skólans á þáttum menntastefnu Reykjavíkur	14
8.2. Þróunarverkefni skólans tengd menntastefnu Reykjavíkur	15
9. Villa! Bókamerki ekki skilgreint.6	
9.1. Áætlun um innra mat fyrir skólaárið	16
9.2. Ytra mat á skólanum	16
9.3. Umbótaáætlanir skólans	16
10.	19
10.1. Stefna skóla í foreldrasamstarfi	19

10.2.	Foreldrafélag	18
10.3.	Nöfn og netföng stjórnar foreldrafélags	18
10.3.	Kynning, lög og starfsreglur	18
10.4.	Verkefnaskrá	18
10.5.	Bekkjarfulltrúar og bekkjarstarf	19
10.6.	Nöfn og netföng bekkjarfulltrúa	20
10.7.	Viðburðir á vegum bekkjarfulltrúa og foreldrafélags	20
11.	2120	
11.1.	Stjórn nemendafélagsins veturinn 2019-2020	20
11.2.	Viðburðir og hefðir í félagsstarfi	20
12.	2120	
12.1.	Stefna í agamálum – Leiðréttandi hegðunarkerfi	21
12.2.	Skólareglur	21
12.3.	Viðurlög við brotum á skólareglum	21
12.4.	Skólabragur	21
13.	232	
13.1.	Mötuneyti	22
14.	232	
14.1.	Einstaklingsnámskrá/Einstaklingsáætlun	23
14.2.	Náms- og starfsráðgjöf	23
14.3.	Þjónustumiðstöð	23
14.4.	Skólaheilsugæsla/viðvera hjúkrunarfræðings	23
14.5.	Sérfræðiþjónusta	24
15.	254	
15.1.	Heildaráætlun um stuðning í námi og kennslu	24
15.2.	Nemendaverndarráð	24
16.	265	
17.	265	
17.1.	Útgefið efni skóla- og frístundasvið	25
17.2.	Eineltisáætlun	25
17.3.	Símenntunaráætlun	25
17.4.	Rýmingaráætlun	25
17.5.	Viðbragðsáætlun Almannaþingarfélags	25
17.6.	Reglur um kynningar, auglýsingar og gjafir í skóla- og frístundastarfi	26
17.7.	Tilfærsluáætlun	26

17.8.	Upplýsingar um tryggingar vegna slysa og óhappa	26
17.9.	Þróunarverkefni	26
17.10.	Umbótaáætlun	26
17.11	Röskun á skólastarfi – viðbrögð við óveðri	26
17.12	Móttökuáætlun vegna barna með íslensku sem annað tungumál	26
17.13	Fjölmenningsstefna skóla- og frístundasviðs	26
17.14	Læsisstefna	26
17.15	Sjálfsmatsáætlun	26
17.16	Starfsmannahandbók	26
17.17	Móttökuáætlun fyrir nýja nemendur	26
17.18	Jafnréttisáætlun	26
17.19	Áfallaáætlun	26
17.20	Forvarnaáætlun	27
17.21	Handbók um velferð og öryggi barna í grunnskólum	27
17.22	Umhverfisstefna	27
17.23	Öryggisáætlun	27
17.24	Forvarnaráætlun Reykjavíkurborgar	27

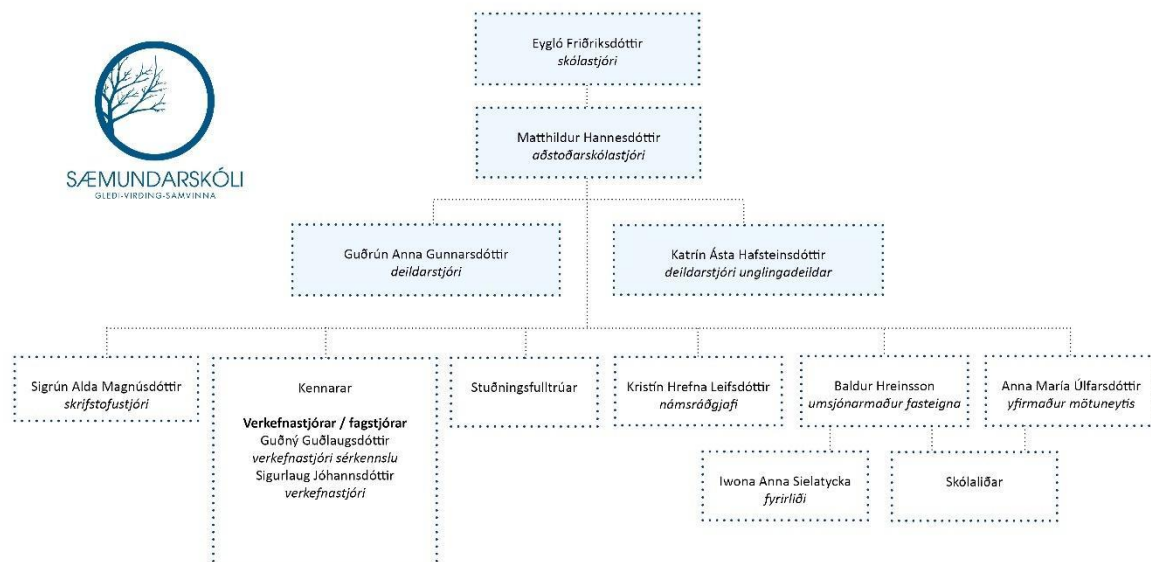
Starfsáætlun

1. Inngangur

Skólastarf hófst við Gvendargeisla 168 haustið 2003 í Sæmundarseli sem þá var útibú frá Ingunnarskóla. Nemendur voru um fimmtíu í 1.-4. bekk en bætt var við einni bekkjardeild á ári þar til fyrstu nemendur voru útskrifaðir úr 10. bekk vorið 2012. Skólinn varð sjálfstæður um áramótin 2006-2007 og voru fyrstu stjórnendur skólans G. Eygló Friðriksdóttir skólastjóri og Þóra Stephensen aðstoðarskólastjóri. Fyrstu árin fór skólastarf fram í bráðabirgða húsnæði en ný skólabygging var tekin í gagnið 2011. Byggt var fyrir 420 nemendur en nú eru um 500 nemendur í Sæmundarskóla í 1.-10. bekk.

Samkvæmt lögum um grunnskóla skal hver grunnskóli gefa út skólanámskrá og starfsáætlun. Skólastjóri er ábyrgur fyrir þeirri vinnu og skulu þær samdar í samráði við kennara. Starfsáætlun breytist árlega og er meðal annars gerð grein fyrir skóladagatali, þ.m.t. lengd jólaleyfis, páskaleyfis og annarra vetrarleyfa, starfsáætlun nemenda, skólareglum, stoðþjónustu, félagslífi og öðru því sem varðar starfsemi skólans ár hvert. Starfsáætlun skólans er árlega lögð fyrir skóla- og frístundaráð Reykjavíkur til staðfestingar sem staðfestir gildistöku hennar þegar ljóst er að hún hafi verið unnin í samræmi við lög og reglugerðir, aðalnámskrá, kjarasamninga og ákvarðanir sveitarstjórnar um fyrirkomulag skólahalds. Skólastjóri er ábyrgur fyrir útfærslu þessara ákvæða, fyrir umfjöllun í skólanum og í skólaráði ásamt því að gera skólanefnd grein fyrir með hvaða hætti áætlanir hafi staðist. Starfsáætlun og skólanámskrá skulu vera aðgengilegar öllum aðilum skólasamfélagsins.

2. Stjórnskipulag skólans



SKIPURIT SÆMUNDARSKÓLA

Stjórnendateymi Sæmundarskóla

Eygló Friðriksdóttir, skólastjóri

Matthildur Hannesdóttir, aðstoðarskólastjóri

Guðrún Anna Gunnarsdóttir, deildarstjóri

Katrín Ásta Hafsteinsdóttir, deildarstjóri unglingsdeildar

Guðný Guðlaugsdóttir, verkefnastjóri sérkennslu

Sigurlaug Jóhannsdóttir, verkefnastjóri

2.1. Stefna skólans

Sæmundarskóli er 500 barna skóli fyrir nemendur í 1.-10. bekk. Hann er staðsettur í Grafarholtinu nánar tiltekið við Reynisvatn í fallegu umhverfi sem gjarnan er nýtt til náms og leiks.

Einkunnarorð Sæmundarskóla eru gleði, virðing og samvinna. Þau gefa tóninn fyrir skólabraginn og eru leiðarljós í starfinu. Sýnin á við alla í skólasamfélaginu, starfsfólk, nemendur, foreldra/forráðamenn og aðra sem hlut eiga að máli.

Gleði

Við veljum að vera jákvæð og lausnamiðuð í starfi okkar.

Markmið okkar er að nám sé við hæfi hvers og eins. Leitast er við að taka tillit til áhugasviðs nemenda og ólíkra námsstíla. Kennsluaðferðir eru fjölbreyttar og áhersla er á leiðsagnarmat til að varða leiðir nemenda í námi.

Áhersla er á að hafa verkefnaþema nám. Í 1.-6. bekk er áhersla á þemanám og að samþætta það við list- og verkgreinar. Í 7.-10. bekk er áhersla á markvissar og áhugaverðar námslotur í faggreinakennslu og fjölbreytt val. Þar endar hvert skólaár á fjölbreyttum lokaverkefnum þar sem nemendur fá tækifæri til að vinna þvert á námsgreinar.

Virðing

Framkoma okkar á að einkennast af virðingu fyrir sjálfum okkur og öðrum og áhersla skal lögð á að aðgát skal höfð í nærveru sálar. Við leggjum áherslu á það sem gott er og notum PBS agakerfið til að styrkja jákvæða hegðun. Við umgöngumst umhverfi okkar af virðingu, hlúum að gróðri og njótum útiveru þegar tækifæri gefst.

Samvinna

Við eigum þennan skóla saman og vinnum stöðugt saman að því að gera hann betri. Góð samvinna skilar okkur auknum árangri í námi og starfi og styrkir skólasamfélagið sem heild.

Lögð er áhersla á að þjálfar nemendur í hópavinnu frá unga aldri og kennsla fer fram á opnum svæðum þar sem starfsfólk sinnir nemendahópnum saman.

Í könnunum hefur starfsandinn í skólanum og vellíðan nemenda komið vel út. Við erum fullviss að það er samvinnunni að þakka.

3. Skólaráð

Skólaráð skv. 8. gr. grunnskólalaga nr.91/2008. Þar segir:

Við grunnskóla skal starfa skólaráð sem er samráðsvettvangur skólastjóra og skólasamfélags um skólahald. Skólaráð tekur þátt í stefnumörkun fyrir skólann og mótun sérkenna hans. Skólaráð fjallar um skólanámskrá skólans, árlega starfsáætlun, rekstraráætlun og aðrar áætlanir um skólastarfið. Skólaráð skal fá til umsagnar áætlanir um fyrirhugaðar meiri háttar breytingar á skólahaldi og starfsemi skóla áður en endanleg ákvörðun um þær er tekin. Skólaráð fylgist almennt með öryggi, aðbúnaði og almennri velferð nemenda. Skólanefnd, sbr. 6. gr., getur með samþykki sveitarstjórnar falið skólaráðum einstakra skóla ákveðin verkefni þessu til viðbótar.

Skólaráð skal skipað níu einstaklingum til tveggja ára í senn, tveimur fulltrúum kennara ásamt einum fulltrúa annars starfsfólks í viðkomandi skóla, tveimur fulltrúum nemenda og tveimur fulltrúum foreldra, auk skólastjóra sem stýrir starfi skólaráðs og ber ábyrgð á stofnun þess. Skólaráð velur að auki einn fulltrúa grenndarsamfélags til að sitja í ráðinu eða viðbótarfulltrúa úr hópi foreldra. Auk þess skal skólastjóri boða til sameiginlegs fundar skólaráðs og stjórnar nemendafélags að lágmarki einu sinni á ári.

Nánar er fjallað um hlutverk ráðsins í reglugerð 1157/2008 og þar segir að skólaráð:

- a. fjallar um skólanámskrá, rekstraráætlun, starfsáætlun og aðrar áætlanir um skólastarfið.
- b. fjallar um fyrirhugaðar meiriháttar breytingar á skólahaldi og starfsemi skóla og gefur umsögn áður en endanlegar ákvarðanir um þær eru teknar.
- c. tekur þátt í að móta stefnu og sérkenni skóla og tengsl hans við grenndarsamfélagið.
- d. fylgist með öryggi, húsnæði, aðstöðu, aðbúnaði og almennri velferð nemenda.
- e. fjallar um skólareglur, umgengnishætti í skólanum.
- f. fjallar um erindi frá skólanefnd sveitarfélags, foreldrafélagi, kennarafundi, almennum starfsmannafundi, nemendafélagi, einstaklingum, menntamálaráðuneyti, öðrum aðilum varðandi málefni sem talin eru upp í þessari málsgrein og veitir umsögn sé þess óskað.
- g. tekur þátt í öðrum verkefnum á vegum skólanefndar að fengnu samþykki sveitarstjórnar.

Hér má sjá handbók um skólaráð, hlutverk þess og hverjir skipa skólaráðið veturinn 2019-2020:

<https://saemundarskoli.is/skolinn/skolarad/>

Skólaráð fjallar ekki um málefni einstakra nemenda, foreldra eða starfsfólks skóla.

Ráðið setur sér vinnuáætlun og verkefnaskrá fyrir skólaárið, ákveður hve oft verður fundað, á hvað er lögð áhersla o.s.frv. Fundargerðir skólaráðs eru birtar á vefsíðu skólans.

3.1. Verkefnaskrá skólaráðs

Dagsetning	Fundarefni
Mi 15. sept kl.8:00-9:00	Farið yfir skipulag skólaársins og hlutverk skólaráðs <ul style="list-style-type: none"> ➤ Skóladagatal ársins kynnt ➤ Fundaskipulag skólaráðs lagt fyrir ➤ Áherslur vetrarins, ritun, Þorkötluverkfni, samvinna við félagsmiðstöð, sjálfsmat ➤ Skólakynningar, framkvæmd í dag ➤ Önnur mál
Þri 19. okt kl. 8:00-9:00	Skólanámskrá og starfsáætlun <ul style="list-style-type: none"> ➤ Farið yfir skólanámskrá og starfsáætlun ➤ Skólareglur ➤ Önnur mál
Fi 13. jan kl.8:00-9:00	Fundur með fulltrúum úr stjórn nemendafélags <ul style="list-style-type: none"> ➤ Nemendur koma með það sem þeim liggur á hjarta ➤ Önnur mál
Má 14. mars Kl. 8:00-9:00	Umhverfi og aðbúnaður <ul style="list-style-type: none"> ➤ Skólahúsnæði, skólalóð ➤ Skóladagatal lagt fyrir ➤ Önnur mál
Mi 4. maí Kl. 8:00-9:00	Skipulag næsta skólaárs <ul style="list-style-type: none"> ➤ Sjálfsmat á starfi skólaráðs, áherslur næsta skólaárs ➤ Rekstrarstaða skólans kynnt ➤ Önnur mál

4. Mannauður

<https://saemundarskoli.is/skolinn/starfsfolk/>

4.1. Mannauðsstefna

Í skólanum vinnur allt starfsfólk að stefnumörkun og forgangsröðun. Lögð er áhersla á uppbyggjandi skólastarf þar sem metnaður ríkir og virðing er borin fyrir bæði nemendum, foreldrum og starfsfólki. Í skólanum er lögð áhersla á allir náí árangri og til þess eru m.a. notaðir fjölbreyttir kennsluhættir. Lögð er áhersla á fjölbreytta kennslu list- og verkgreina sem stundum er samþætt öðrum

námsgreinum. Allir starfsmenn skólans eiga að njóta sambærilegra tækifæra til starfsþróunar og símenntunar. Allir starfsmenn skulu bera ábyrgð á að skapa andrúmsloft laust við fordóma af hvaða tagi sem er. Virða ber rétt starfsmanna til að tjá sig ekki um persónuleg málefni, s.s. trúarskoðanir, stjórnmálaskoðanir, kynhneigð eða heilsufar. Þess skal gætt við ráðningar, uppsögn og ákvarðanir um kjör starfsmanna skólans, að ómálefnalegum ástæðum sé ekki beitt sem rökum gegn starfsmanni, sbr. grein 1.2 í starfsmannastefnu borgarinnar. Þess skal gætt í öllum starfsháttum skólans að starfsmönnum sé ekki mismunað á grundvelli kynferðis, kynhneigðar, aldurs, útlits, ætternis, fötlunar, heilsufars, uppruna, trúar- eða stjórnmálaskoðana. Leitast skal við að mæta þörfum beggja kynja og að á hvorugt kynið halli.

Í Sæmundarskóla hefur starfsandi verið góður frá upphafi samkvæmt starfsánægjukönnun Gallups. Leitast er við að taka vel á móti nýju starfsfólki með fundi í upphafi skólaárs. Gefin hefur verið út [starfsmannahandbók](#) sem birt er á heimasíðu skólans.

Nafn þessarar handbókar „Saltarinn“ er fengið úr hinni þekktu sögu af Sæmundi fróða þegar hann ferðaðist yfir hafið heim til Íslands á baki kölska í selslíki, með hina fornu helgisiðabók Saltarann í hendi. Þessi Saltari inniheldur að vísu ekki helgisiði en honum er þó ætlað að miðla ýmsum góðum siðum og venjum til starfsmanna Sæmundarskóla.

Mannauðsstefna Reykjavíkurborgar 2018-25 er hér <https://reykjavik.is/mannauðsstefna>

4.2. Fagmennska starfsfólks

Kennarar gegna lykilhlutverki í öllu skólastarfi og hlutverk þeirra er margþætt. Starf kennarans snýst ekki aðeins um kennslu heldur einnig stjórnun, uppeldi, ráðgjöf, rannsóknir og þróunarstörf. Gæði menntunar og árangur skólakerfisins byggist því fyrst og fremst á vel menntaðri og áhugasamari fagstétt kennara. Menntun, þekking, viðhorf og siðferði kennara leggur grunninn að fagmennsku þeirra. Fagmennska kennara snýr að nemendum, menntun þeirra, líðan og velferð ásamt því að vinna í samstarfi við aðra kennara og starfsmenn af fagmennsku. Á kennurum hvílir ekki aðeins sú skylda að að mennta og miðla þekkingu heldur einnig að gefa nemendum tækifæri til þess að afla sér þekkingar á eigin spýtur, efla frjóa og skapandi hugsun og skapa jákvætt viðhorf til náms og þekkingarleitar. Kennarar leitast einnig við að skapa góðan og jákvæðan skólabrag, réttlátar vinnureglur og hvetjandi námsumhverfi. Kennarar starfa einnig samkvæmt siðareglum Kennarasambands Íslands og lögum um grunnskóla. Í 12. grein laga um grunnskóla segir:

„Starfsfólk grunnskóla skal rækja starf sitt af fagmennsku, alúð og samviskusemi. Það skal gæta kurteisi, nærgætni og lipurðar í framkomu sinni gagnvart börnum, foreldrum þeirra og samstarfsfólki.“

- Sjá siðareglur kennara frá Kennarasambandi Íslands - [Siðareglur kennara](#)

4.3. Ábyrgð og skyldur starfsmanna

Aðalnámskrá grunnskóla kveður á um ábyrgð og skyldur starfsfólks. Í því felst að starfsfólk komi til móts við náms- og félagslegar þarfir nemenda og sinni þeim af alúð. Þetta gerir starfsfólk með því að ígrunda starfið reglulega, leita nýrra leiða, afla sér nýrrar þekkingar og sýna þannig stöðuga viðleitni til að læra og gera betur. Mikilvægt er að starfsfólk sýni nærgætni við nemendur, foreldra og samstarfsfólk í hvívetna.

Stjórnendur og starfsfólk bera sameiginlega ábyrgð á að veita sem besta þjónustu og tryggja að markmiðum sé náð. Stjórnendum ber að tileinka sér góða og nútímalega stjórnunarhætti. Þeir felast meðal annars í jákvæðu viðhorfi til samstarfsmanna, virku upplýsingastreymi og dreifingu valds og ábyrgðar. Stjórnandi skal jafnan leitast við að hafa samráð við starfsmenn sína um málefni vinnustaðarins og beita sér fyrir víðtækri sátt um þau. Stjórnendur bera ábyrgð á störfum starfsmanna og stjórnendur eiga að vinna að þeim markmiðum sem sett hafa verið.

- **Sjá reglugerð um ábyrgð og skyldur aðila skólasamfélagsins í grunnskólum – [Reglugerð](#)**

4.4. Verksvið starfsmanna

Verksvið starfsmanna Sæmundarskóla og helstu verkefni má sjá [hér](#)

4.5. Trúnaðarmenn

Hlutverk trúnaðarmanns er að vera tengiliður milli stéttarfélagss og vinnustaðar. Hann er talsmaður stéttarfélagins á vinnustaðnum og fylgist með því að kjarasamningum sé framfylgt. Starfsmenn geta leitað til trúnaðarmanns með umkvörtunarefni og hann er tengiliður við atvinnuveitanda í þannig málum. Það er einnig hlutverk trúnaðarmanns að kynna nýjum starfsmönnum þeirra réttindi, starfskjör og starfsemi stéttarfélagssins.

Trúnaðarmaður kennara fyrir skólaárið 2021-2022 er Hulda Dögg Proppé og trúnaðarmaður annarra starfsmanna er Pálína Ósk Lárusdóttir.

4.6. Símenntun starfsmanna/starfsþróun

Frumkvæði starfsmanna, metnaður og árvekni í fræðslu og starfsþróun er lykill að árangri. Í skólanum er stefnt að því að starfsmenn eigi kost á símenntun innan sem utan stofnunar þar sem markmiðið er að auka þekkingu og faglega hæfni sem nýtist í starfi. Það er jafnt á ábyrgð starfsmanns og yfirmanns að viðhalda og bæta fagþekkingu og annarri þeirri sérþekkingu sem nauðsynleg er í starfi.

Framkvæmd símenntunar/starfsþróunar veturinn 2021-2022:

Samkvæmt 12. grein grunnskólalaga frá 2008 á hver skóli að frumkvæði skólustjóra að móta áætlun til ákveðins tíma um hvernig símenntun starfsfólks skólans skuli hagað svo að hún sé í sem bestu samræmi við áherslur skólans, sveitarfélagssins og aðalnámskrár.

Í [kjarasamningi kennara](#) segir m.a. um starfsþróun og starfsþróunaráætlun í kafla 13:

Tími til starfsþróunar markast af samningsbundnum 150 (126/102) klst. á ári til símenntunar og undirbúnings kennara. Starfsþróun, sem hluti af 150 (126/102) klst., er almennt ætlaður tími utan við skipulagðan starfsramma skólaársins en einnig er heimilt að koma henni við á starfstíma skóla, eftir nánara samkomulagi við kennara.

Starfsþróun kennara má skipta í tvo meginþætti: þættir sem eru nauðsynlegir fyrir skólann annars vegar og hins vegar þættir sem kennari metur æskilega eða nauðsynlega fyrir sig til að halda sér við í starfi eða bæta við nýrri þekkingu sem nýtist í starfi. Hverjum skóla er skylt að gera starfsþróunaráætlun sem nær að lágmarki til næsta skólaárs og skulu drög að henni kynnt kennurum í síðasta lagi 1. janúar ár hvert vegna næsta skólaárs.

Skólaveturinn 2021-2022 er áhersla á þrjá þætti:

Faglegir samræmdir starfshættir

- Innleiðum samvinnugildi starfsfólks. Fáum fræðslu um samvinnu sem kemur okkur áfram

- Kennarar sem kenna ritun fá fræðslu og handleiðslu til að samræma vinnubrögð. Handleiðslan kemur frá Miðju máls og læsis.
- Umsjónarkennarar vinna að kynja- og kynfræðslu. Hilja líffræðikennari skólans hefur tekið saman [gagnabanka](#) sem er aðgengilegur á heimasíðu skólans og veitir handleiðslu. um notkun hans.
- Kennarar halda áfram að miðla þekkingu á fjölbreyttum kennsluháttum og námsmati. Einn kennari á hverju stigi situr mánaðarlega fundi þar sem fundaskipulag er sett niður með tilliti til verkefna og framþróunar.

Skólabragur í Sæmundarskóla

- Félagsmiðstöðvarstarfið kemur inn í skólann og hlúð að samvinnunni við starfsmenn sem eru þar að störfum. Unnið saman með nemendaráði skólans
- CPS aðferðarfræðin tekin inn undir handleiðslu Þorkötlu hegðunarráðgjafa. Starfsmenn fá fræðslu og handleiðslu við að innleiða aðferðir sem ganga út á að valdefla nemendur með hegðunarvanda til að finna lausnir

Tæknin virkjuð

- Gróskuverkefnið sem er á vegum Skóla- og frístundasviðs verður innleitt. Unnið er eftir leiðarlykli til að endurmenntunarþarfir í starfsmannahópnum. Bætt verður verulega í tækjakost skólans.
- Tækniteymið heldur áfram að innleiða “google” verkfæri í námi. Einn kennari á hverju stigi er reiðubúinn til aðstoðar.

Sótt verða námskeið og lært saman innan skólans eftir þörfum. Hér er tengill á [símenntunaráætlun](#) fyrir skólaveturinn 2021-2022.

5. Skipulag skólaársins

5.1. Skóladagatal

[Skóladagatal Sæmundarskóla 2021-2022](#)

Skóladagatalið sýnir þá daga sem nemendur eiga að vera í skólanum, hvaða daga er vikið frá hefðbundnum skóladegi og hvaða daga nemendur eiga frí. **Frekari upplýsingar má finna á heimasíðu skólans.**

5.2. Skóladagar

Lögum samkvæmt á skólaárið að telja 180 nemendadaga. Þar af eru svokallaðir skertir skóladagar tíu talsins. Þeir geta verið óhefðbundnir og jafnvel styttri en venjulegir skóladagar ef svo ber undir. Skóladagar eru 180 á um níu mánuðum. Þar af geta verið 10 dagar með skertri kennslu en þá daga eru nemendur ekki fullan skóladag í skólanum.

Kennsludagar

Vikulegur kennslutími hvers nemanda í grunnskóla skal að lágmarki vera:

- 1.480 mínútur í 8.–10. bekk
- 1.400 mínútur í 5.–7. bekk
- 1.200 mínútur í 1.–4. bekk

Skólastjóri ákveður nánari útfærslu vikulegs kennslutíma í samráði við skólaráð. Við ákvörðun daglegs og vikulegs starfstíma nemenda í grunnskóla skal þess gætt að hann sé samfelldur með eðlilegum hléum og fari ekki fram yfir hæfilegt vinnuálag miðað við aldur nemenda og þroska.

Kennslustundafjöldi nemenda ef kennslustund er 40 mínútur:

- 1. – 4. bekk er hann 30 stundir á viku
- 5. – 7. bekk er hann 35 stundir á viku
- 8. – 10. bekk er hann 37 stundir á viku

Samræmd próf

Fyrirkomulag samræmdra prófa er í endurskoðun hjá Menntamálastofnun. Reglugerð um fyrirkomulag og framkvæmd samræmdra könnunarprófa í 4., 7. og 9. bekk grunnskóla má sjá [hér](#)

5.3. Vettvangsferðir

Ef ferðir eru farnar á skólatíma og þær skipulagðar af skólanum eru þær nemendum að kostnaðarlausu. Ferðir sem skipulagðar eru af foreldrum og foreldrafélagi eru ekki greiddar af skólanum. Í skólaferðum gilda skólareglur.

Vísað er til 33. gr. laga nr. 66/1995 um grunnskóla, varðandi gjaldtöku vegna vettvangsferða, en þar segir:

„Óheimilt er að taka gjald af nemendum vegna ferðalaga sem flokkast undir vettvangsnám eða eru að öðru leyti hluti af skyldunámi nemenda.“

Komist nemandi af einhverri ástæðu ekki með í skipulagðar vettvangs- eða nemendaferðir er honum ætlað að mæta í skólann til annars skólastarfs. Ávallt skal gera ráðstafanir til þess að nemandi sem ekki kemst í ferðir fái umönnun eða kennslu á meðan á ferðinni stendur og tilkynna foreldrum/forráðamönnum ástæður og tilhögun. Ef ferðalag á vegum skólans stendur yfir nótt þarf skriflegt leyfi foreldra/forráðamanna. Um reglur í ferðum á vegum skólans er fjallað í skólareglum.

5.4. Foreldraviðtöl

Leiðarljós foreldraviðtala er að foreldrar og kennari eru teymi sem vinna að velferð barnsins. Áhrif foreldra á nám og líðan barna eru óumdeild og foreldraviðtöl eiga að tryggja að allir foreldrar eigi hlutdeild í skólagöngu barna sinna. Nemendur læra að taka ábyrgð á eigin námi með því að skipuleggja það í samráði við kennara og foreldra.

Það eru 2 foreldraviðtöl á skólaárinu það fyrra í október þar sem líðan og félagsstaða barnsins er könnuð og hið síðara í janúar þar sem farið er ýtarlega yfir stöðu barnsins í náminu.

6. Skipulag kennslu

Allt starf skólans byggir á áherslum í [aðalnámskrá grunnskóla](#) og [menntastefnu Reykjavíkur](#).

Í skólastarfinu er lögð áhersla á fjölbreytni í vinnubrögðum og kennsluaðferðum. Áhersla er lögð á að koma til móts við ólíkar þarfir nemenda. Skólinn hefur unnið ötullega að samræmdum og faglegum starfsháttum sem kenndar eru við leiðsagnarmat. Í þeirri vinnu eru

markmið skýr, kennsla vel undirbúin og endurgjöf til nemenda á að vera hvetjandi og lýsandi. Kennarar hafa sett sér viðmið um góða kennslustund þar sem þetta kemur vel fram.

6.1. Stundaskrár

Allar stundaskrár nemenda og skipulag kennslu er hægt að sjá á vefnum á slóð: <https://saemundarskoli.is/nam-og-kennsla/stundatoflur-og-skipulag/>

Sæmundarskóli notar [Mentor](#) náms- og upplýsingakerfið til að halda utan um nemendaskrá.

Starfsmenn og stjórn foreldrafélag sendir póst á hópa í gegnum kerfið. Haldið er utan um mætingar nemenda og einkunnum skilað til framhaldsskólans.

6.2. Skipulag

Kennarar vinna að því að nemendur nái þeirri hæfni sem sett er fram í [aðalnámskrá grunnskóla](#). Gjarnan er unnið í lotum, við upphaf lotu fá nemendur matslista/sóknarkvarða þar sem fram kemur að hverju er stefnt þ.a. þeir eru meðvitaðir um til hvers er ætlast allt námsferlið. Útfærslan á þessum vinnubrögðum eru mismunandi eftir aldri og þroska nemenda.

Skipulag 1. – 6. bekk

Umsjónarkennarar sinna meirihluta kennslunnar á þessu aldurstigi en faggreinarkennarar kenna íþróttir, sund, tónmennt og list- og verkgreinar.

Mikil teymisvinna einkennir skólastarfið. Skipulag kennslu og umsjónar í 1. – 6. bekk er þannig háttað að utan um hvern árgang halda tveir til þrjár umsjónarkennarar sem bera sameiginlega ábyrgð á starfinu í árganginum. Þeir vinna saman að skipulagi náms og tengslum heimilis og skóla. Þroskaþjálfar, sérkennarar og stuðningsfulltrúar koma einnig að námi nemenda. Umsjónarkennarar sjá um að útfæra stundatöflur nemenda og geta breytt skipulaginu eftir því sem hentar. Samfélags- náttúru- trúarbragðafræði og lífsleikni eru kennd í þeim og koma list- og verkgreinar gjarnan inn í þemanámið.

Skipulag 7.

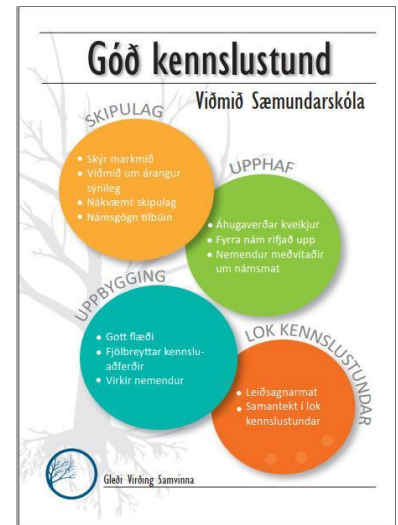
–

10.

bekkur

Sjöundi bekkur tilheyrir námsfyrirkomulagi unglingadeildar. Ekki er reiknað með þátttöku nemenda í félagsstarfi unglinga. Þeim er þó á boðið á einn viðburð á ári.

Á unglingastiginu er faggreinakenndi sem þýðir að fagkennarar eru ábyrgir fyrir kennslu hverrar námsgreinar. Kennarar í unglingadeild skipta með sér umsjón nemenda og hitta umsjónarkennarar 7.



bekkja nemendur tvisvar í viku en aðrir einu sinni. Reglulega funda kennarar unglingadeildar, vinna þétt saman, gjarnan í teyllum, ræða starfshætti og mál sem varða velferð nemenda.

Áhersla er á hreyfingu og heilbrigða lífshætti í skólanum. Nemendur í unglingadeild sækja íþróttir og sund auk þess sem fjöldi valgreina er í boði þar sem hugað er sérstaklega að þessum þáttum.

Mikið er lagt upp úr fjölbreyttu vali í skólanum og því fá nemendur í 9.-10 bekk tvær valgreinar í senn sem eru í 2x60 mínútur í viku í 6 vikur í senn þ.e. 10 námskeið á skólaárinu. Nemendur í 7.-8. bekk fá eina valgrein í einu sem eru 3x60 mín í fjórar vikur í senn, alls 8 námskeið.

Nemendum í 9. og 10. bekk býðst að stunda nám í framhaldsskólaáföngum í íslensku, stærðfræði, ensku, dönsku, samfélagsfræði og náttúrufræði. Undanfari að slíku vali er að nemendur hafi lokið matsviðmiðum 10. bekkjar í viðkomandi grein. Framhaldsskóla áfangarnir eru stundaðir í fjarnámi í samstarfi við framhaldsskóla.

Skipulagt nám og íþróttaiðkun utan skóla metið sem valgrein
Í lögum um grunnskóla frá 2008 segir: „Heimilt er að meta skipulagt nám sem stundað er utan grunnskóla, t.d. við tónlistarskóla, sem hluta af grunnskólanámi samkvæmt nánari útfærslu

í aðalnámskrá grunnskóla. Stundi nemandi slíkt nám er viðkomandi sveitarstjórn ekki skylt að standa straum af kostnaði sem af því leiðir þótt námið njóti viðurkenningar í stað skyldunáms. Jafnframt er heimilt að meta tímabundna þátttöku í atvinnulífi, félagslífi, íþróttum eða skipulögðu sjálfboðastarfi sem nám, enda falli það að markmiðum skólustarfs“.

Með hliðsjón af framansögðu getur Sæmundarskóli viðurkennt slíkt nám sem hluta af valgreinum. Nemandi getur sótt um annað formlegt nám að uppfylltum ákveðnum skilyrðum. Ætíð er það samt skólinn sem ákveður endanlega hvaða nám hann viðurkennir sem hluta af valgreinum sínum miðað við lögboðinn kennslustundafjölda á viku. Forsendur fyrir umsókn eru m.a. þær að námið sé formlegt, til sé áætlun um námið, markmið og mat á árangri, tímasókn skráð og að allur kostnaður sé greiddur af foreldrum. Foreldrar bera ábyrgð á þessu námi barna sinna gagnvart Sæmundarskóla og láta vita ef einhver misbrestur verður á.

6.3. Nemendur með annað móðurmál en íslensku

Þegar nemendur erlendis frá hefja nám við skólann fer fram móttökuvíðtal. Móttökuvíðtalið sitja foreldrar, nemandi, túlkur, skólastjórnandi, fulltrúi frá þjónustumiðstöð, fulltrúi frá frístundamiðstöð og aðrir þeir sem nauðsyn er talin á að sitji víðtalið. Afar mikilvægt er að foreldrar sitji víðtalið en ekki skyldmenni eða vinir og að fenginn sé túlkur í öll víðtöl.

Útskýrt er í víðtalinu hvernig fyrirkomulag þjónustunnar við nemandann er fyrstu vikurnar í skólanum. Þá er starf félagsmiðstöðvarinnar kynnt auk þess sem fulltrúi þjónustumiðstöðvarinnar kynni þjónustuna þar og þá þjónustu sem boðið er upp á í hverfinu.

Hér má sjá [gátlista í móttökuáætlun](#) vegna barna með íslensku sem annað tungumál sem skólinn vinnur eftir ásamt [spurningalista](#) vegna móttöku grunnskólanemenda með annað móðurmál en íslensku.

Móttökuáætlun

Hér er endurskoðuð áætlun um móttöku barna með annað móðurmál en íslensku í grunnskóla og frístundastarf á vegum Reykjavíkurborgar. Áætlunin er sett fram í stiklutexta sem merkir að nánari skýringar er að finna þegar smeltt er á feitletruðu orðin í textanum. [Smellið hér](#).

Íslenska sem annað mál

Íslenska sem annað tungumál er námsgrein fyrir nemendur sem hafa ekki nægilegt vald á íslensku til að geta stundað nám í íslenskum skólum til jafns við aðra nemendur. Þetta á jafnt við nemendur af íslenskum sem erlendum uppruna. Námsgreinin íslenska sem annað mál nær til allra námsgreina. Nemendurnir geta hafið nám í íslenskum skólum á hvaða námsstigi sem er og með mismunandi íslenskukunnáttu og menntunarbakgrunn. Í kennslunni er lögð áhersla á talmál, skilning, hlustun, lestur, ritun, menningarfærni, skólamál og námsfærni. Notaðar eru fjölbreyttar kennsluáðferðir og tekið er mið af aldri og stöðu nemendanna hverju sinni.

Markmið kennslunnar er að nemandi verði fær um að nota íslenskt mál og menningarfærni sér til framdráttar í samskiptum og sem grunn undir frekara nám og:

- Noti íslensku til að tjá hug sinn og þarfir í töluðu og rituðu máli og skilji aðra
- Noti íslensku til að taka þátt í samræðum og leikjum og taka tillit til viðmælenda
- Hafi þroskað með sér menningarfærni sem auðveldar samskipti við önnur börn og fullorðna
- Geti leikið sér með málið og prófað tilgátur um mál og málnotkun
- Geti lesið einfalda texta sér til gagns og ánægju og tjáð sig um þá í töluðu og rituðu máli í samræmi við íslenskar málvenjur, aldur og þroska

7. Náms- og kennsluáætlanir

Hér má sjá [kennslu – og námsáætlanir](#) nemenda eftir árgöngum. Kennarar í skólanum vinna í með “Google Classroom” kerfið til að koma upplýsingum um námslotur og námsefni til nemenda í 5.-10. bekk.

7.1. Stefna skólans í heimanámi

Í aðalnámskrá grunnskóla kemur skýrt fram að foreldrar og forráðamenn beri frumábyrgð á uppeldi barna sinn en jafnframt stendur þar að þeir hópar sem mynda skólasamfélagið vinni vel saman. Einn þáttur þessarar samvinnu er heimanám.

Í Sæmundarskóla er lögð áhersla á að heimanámið sé ekki íþyngjandi fyrir nemendur og er mesta áherslan er lögð á góða lestrarþjálfun. Einnig er heimanámi stundum ætlað að gefa forráðamönnum tækifæri til að fylgjast með hvernig börnum þeirra gengur að takast á við nám og fylgjast með því hvaða viðfangsefni verið er að fjalla um í skólanum. Á eldri stigum taka nemendur ábyrgð á verkefnastöðu sinni og ljúka því sem ekki náðist í kennslustundum.

Mikilvægasta hlutverk forráðamanna er í upphafi að taka þátt í lestrarþjálfun þar til nemandinn hefur náð tökum á lestri. Eftir því sem nemendur eldast verður líka mikilvægt að fylgjast með hvort nemendur séu að leggja sig fram og virða skilatíma verkefna. Foreldrar eru í sambandi við kennara ef heimanámið tekur of mikinn tíma af frítíma barnsins. Gott samstarf milli heimilis og skóla er mikilvægt og getur skipt sköpum um árangur í námi. Áhugi, aðstoð og hvatning frá foreldrum ber alltaf árangur.

8. Menntastefna Reykjavíkur

Menntastefna Reykjavíkurborgar leggur grunn að framsæknu skóla- og frístundastarfi sem byggir á styrkleikum íslensks samfélags. Um leið er henni ætlað að mæta þeim áskorunum er felast í stöðugum samfélags- og tæknibreytingum sem umbreyta uppeldisaðstæðum barna og hefðbundnum hugmyndum um menntun. Menntastefnan byggir á grunnstefjum Barnasáttmála Sameinuðu þjóðanna um að menntun barns skuli beinast að því að rækta persónuleika, hæfileika og andlega og líkamlega getu þess. Tilgangurinn er að búa börn undir að lifa ábyrgu lífi í frjálsu samfélagi í anda skilnings, friðar, gagnkvæmrar virðingar, mannréttinda og vinsemdar. Ríkur samhljómur er með menntastefnunni, aðalnámskrám leik- og grunnskóla og núgildandi stefnum skóla- og frístundasviðs og Reykjavíkurborgar.

8.1. Helstu áherslur skólans á þáttum menntastefnu Reykjavíkur

Í menntastefnu Reykjavíkur eru sett fram fimm grundvallarþættir: félagsfærni, sjálfsefning, læsi, sköpun og heilbrigði. Þessir þættir vefjast inn í allt skólastarf Sæmundarskóla á margan hátt.

Félagsfærni

Skólinn hefur innleitt „Verkfærakistu Vöndu“ þar sem áhersla er á að kenna félagsfærni á fjölbreyttan hátt. Einnig er tekið þátt í „Vinaliðaverkefninu“ þar sem nemendur fá tækifæri til að vera jákvæðir leiðtogar með því að kenna og stýra leikjum í frímínútum. Auk þess eru allir kennarar að taka upp markvissa bekkjarfundi og hafa fengið fræðslu um það.

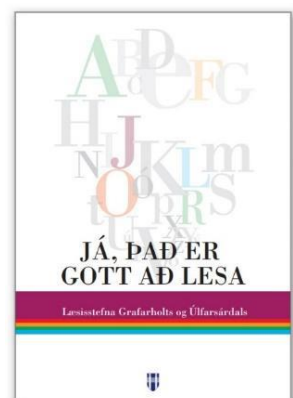
Sjálfsefning

Nemendur fá að vita til hvers er ætlast í námi og markvissa endurgjöf á framvinduna. Nemendur fá tækifæri til að laga verkefni og vera stöðugt að bæta sig. Kennarar ræða markvisst um vaxtarhugarfar og leggja áherslu á að byggja upp seiglu.

Læsi

Áhersla hefur verið á læsi um nokkra hríð og unnin skýr læsisstefna með hverfi. Verkefnið fékk hvatningarverðlaun Skóla- og frístundasviðs vorið 2019. [Læsisstefna Grafarholts og Úlfarsárdals.](#)

Skólaárið 2021-2022 munu leik- og grunnskólar hverfisins vinna saman að nýju þróunarverkefninu sem styrkt er af Skóla og frístundaráði. Verkefnið nefnist „Orð eru til alls fyrst“. Markmið verkefnisins er að vinna saman að því að þróa vinnulag annars vegar fyrir öll börn skólanna á öllum aldurstigum sem miðar að tjáningarríku umhverfi í öllum þáttum skólalífsins og hins vegar að nýta skimanir og niðurstöður ýmissa gagna til að mæta þörfum þeirra sem ná ekki að nýta sér hefðbundið málumhverfi skólanna. Við þá vinnu verður stuðst við talkennara og sérkennara til þess að setja saman hópa barna sem fá íhlutun í tiltekinn tíma. Talkennarar og sérkennarar vinna með og fræða kennara og starfsfólk svo íhlutunin verði marksækin fyrir tiltekin markmið í tilteknum barnahópum.





Sköpun

List- og verkgreinakennsla hefur verið öflug við skólann frá upphafi. Á yngri stigum er áhersla lögð á að koma inn í þemanám nemenda þannig að ljóst sé að hægt sé að nálgast efnið á margvíslegan og skapandi hátt. Á eldri stigum er áhersla lögð á mikið val. Skólinn hefur tekið þátt í Barnamenningarhátíð og setti m.a. upp metnaðarfulla sýningu á Kjarvalsstöðum í tvígang, síðast vorið 2020. Nemendur í unglingsdeild unnu verk þar sem þau nálguðust á sinn persónulega hátt náttúruna eins og hún birtist í verkum Jóhannesar Kjarvals

Heilbrigði

Áhersla er á heilbrigði og hreyfingu í Sæmundarskóla. Nemendur fá tækifæri til að hreyfa sig aukalega í valgreinum og gjarnan er umhverfi skólans notað til hreyfingar þegar tækifæri gefst til. Á hverju ári er Sæmundarhlaup þreytt og einnig Sæmundarleikar þar sem nemendur fara í aldursblönduðum hópum á milli fjölbreyttra stöðva. Hátt hlutfall nemenda tekur þátt í íþróttastarfi í frístundum samkvæmt Skólapúlslinum. Ánægja hefur verið með matinn í mótuneyti skólans og er hátt hlutfall

nemenda sem borðar í hádeginu samkvæmt niðurstöðum úr Skólapúlsskönnunum. Á morgnana er hafragrautur nemendum að kostnaðarlausu.

8.2. Þróunarverkefni skólans tengd menntastefnu Reykjavíkur

Í tengsl við Menntastefnu Reykjavíkur var sótt um styrk fyrir verkefnið „Heilbrigðir virkir unglingar“ skólaveturinn 2021-2022. Í verkefninu verður reynt að koma til móts við að efla heilbrigði, sjálfstraust og vellíðan nemenda.

Verkefnið er í samhljómi við eitt af helstu markmiðum Menntastefnunnar þ.e. Heilbrigði, lífstíll, vellíðan en með því er átt við: Undir heilbrigði falla meðal annars lífs- og neysluvenjur, líkamleg færni, kynheilbrigði og andleg og félagsleg vellíðan. Hugmyndir um heilbrigði hafa þróast með aukinni þekkingu á samspili hugar og líkama, náttúrulegu og félagslegu umhverfi og áhrifum efna og fæðu. Í hnotskurn má segja að sá einstaklingur sé heilbrigður sem hefur tileinkað sér heilbrigðan lífsstíl og öðlast hæfni til að standa vörð um eigið heilbrigði. Vellíðan barns í daglegu lífi leggur grunninn að virkri þátttöku, aukinni færni og árangri í skóla- og frístundastarfi.

Verkefnið er í fimm liðum:

1. Virkja frítíma unglingsanna í skólanum betur til sjálfsefningar. Hér er ætlunin að opna íþróttahús skólans í frímínútum unglingsdeildar í frímínútum og hafa einn íþróttakennara á vakt. Í þessum tíma verður áhersla á hreyfingu og leiki í samvinnu við nemendur skólans.

2. Vinna að samfelldri kyn- og kynjafræðslu Hér er ætlunin að vinna að samfelldri kyn- og kynjafræðslu en unglingar í dag kalla ákveðið eftir slíkri fræðslu og hafa fulltrúar nemendaráðs komið að máli við skólastjóra skólans til að fylgja þessu eftir.

3. Kynna jaðarsport s.s. skíði og fjallahjól markvisst fyrir unglingsdeild skólans með vali og smíðjum. Hér er ætlunin að líta út fyrir skólann eftir aðila sem getur sinnt þessu vali.

4. Gefa nemendum kost á því að vinna að leiklistar tengdum verkefnum og setja upp eitt stórt verk á ári fyrir utan Skrekk. Hér er ætlunin að fela íslenskukennurum skólans sem eru báðar tónlistarkonur og auk þess að hafa mikinn áhuga á leiklist. Þær vilja setja upp leikrit/söngleik fyrir áramót og sjá um Skrekk eftir áramót.

5. Vinna betur með félagsmiðstöð skólans og reyna að tengja starf skólans við frítímann. Hér er ætlunin að bjóða félagsmiðstöðinni að nota skólahúsnæðið fyrir kvöldopnanir og vinna að því að finna góða fleti á samstarfi t.d. gætu nemendur æft Skrekk á kvöldin. Starfsmaðurinn sem mun sinna jaðarsporti getur verið sameiginlegur. Félagsmiðstöðin getur tekið þátt í kyn- og kynjafræðslunni. Einnig mun forstöðumanni félagsmiðstöðvar verða boðin vinnuaðstaða í skólahúsnæðinu og tengdur við kennara unglingadeildar.

9. Mat á skólastarfi

Sveitarfélög sinna mati og eftirliti með gæðum skólastarfs, sbr. 5. og 6. gr. grunnskólalaga, og láta ráðuneyti í té upplýsingar um framkvæmd skólahalds, innra mat skóla, ytra mat sveitarfélaga, framgang skólastefnu sinnar og áætlanir um umbætur. Sveitarfélög skulu fylgja eftir innra og ytra mati þannig að slíkt mat leiði til umbóta í skólastarfi. Grunnskólalög kveða á um að hver grunnskóli meti með kerfisbundnum hætti árangur og gæði skólastarfs með virkri þátttöku starfsmanna, nemenda og foreldra eftir því sem við á. Grunnskóli skal birta opinberlega upplýsingar um innra mat, tengsl þess við skólanámskrá og áætlanir um umbætur.

Skólinn á samkvæmt 36. grein grunnskólalaga frá árinu 2008 að framkvæma mat á skólastarfinu árlega og eiga skýrslur og áætlanir um umbætur þess efnis að vera birtar opinberlega.

[Hér](#) má sjá almennar upplýsingar um ytra mat í grunnskólum Reykjavíkur ásamt matsskýrslum.

9.1. Áætlun um innra mat fyrir skólaárið

Menning skólans einkennist af sjálfsmati og rýni. Á fundum er stöðugt verið að skoða hvernig vegferðin gengur og hvert skal halda. Þetta hefur ekki verið nægilega formlegt mat. Áhugi er fyrir því að skoða sjálfsmatskerfi sem unnið er eftir í skólum í Skagafirði. Kerfið nefnist “Hversu góður er grunnskólinn okkar” reglulega er farið yfir gæðaviðmið sem sett hafa verið fyrir skóla og metið hvernig staðan er og hvort þarf að grípa til aðgerða til að bæta það sem rýnt er.

Sjálfsmatsskýrsla Sæmundarskóla fyrir skólaárið 2020-2021 er í vinnslu.

9.2. Ytra mat á skólanum

Unnið var [heildarmat á skólastarfi Sæmundarskóla](#) í nóvember árið 2013 á vegum Skóla- og frístundasviðs og skýrslan birt í janúar 2014. Leiðarljós við matið var að börnum og ungmönnum í borginni líði vel, fari stöðugt fram og þau öðlist uppeldi og menntun fyrir líf og starf. Niðurstöðurnar voru afar jákvæðar.

9.3. Umbótaáætlanir skólans

Skólaveturinn 2021-2022 verður lögð áhersla á þau atriði sem hér koma fram:

Skólasamfélagið/ skólastarf	Leið til sóknar	Mat	Ábyrgð
Samræmdir og faglegir starfshættir			
Markviss samræmd ritunarkennsla	Námskeið undir leiðsögn Miðju máls og læsis.	Rýnifundir	Stjórnendur, kennarar sem kenna ritun
Opin stærðfræðiverkefni	Stærðfræðinámskeið undir leiðsögn stærðfræðikennara á unglingastigi	Rýnifundir	Stjórnendur, stærðfræðikennarar á unglingastigi
Átak í kynfræðslu	Nýtum verkfærakistu í kynfræðslu til að bæta okkur	Rýnifundir	Stjórnendur, náttúrufræðikennari
2. Skólabragur			
Betri skólabragur, skýrar reglur. Styrkjum jákvæða hegðun.	Skólareglur kenndar markvisst, sendar í hverri viku, fólk hvatt til að pökka nemendur. Lærum markvissar leiðir til að vinna að bættri líðan með samtölum við nemendur af hegðunarráðgjafa á Þjónustumiðstöð Grafarholts	Rýnifundir	Stjórnendur, kennarar í PBS teymi
Vinaliðaverkefnið aðlagað og gert að okkar frímó -fyrirliðaverkefni		Rýnifundir	Stjórnendur Umsjónarmaður frímó - fyrirliðaverkefnis
Vinna að heilbrigði unglinga	Virkjum frítíma í skóla betur. Bætum hreyfingu í frímínútur.	Rýnifundir	Stjórnendur Kennarar skólans

	Vinum að markvissri kynfræðslu í skólanum Átak í að kynna jaðarsport Gefum kost á að vinna að leiklistar tengdum verkefnum Vinum betur með félagsmiðstöð og opnum skólahúsnæðið fyrir þeirri starfsemi.		Félagsmiðstöðvarkennari Náttúrufræðikennari unglíngadeildar Íslenskukennarar unglíngadeildar
3. Læsi			
	Unnið að verkefninu „Orð eru til alls fyrst“ í samvinnu við leik- og grunnskóla í hverfi.		Verkefnastjóri sérkennslu Stjórnendur
3. Innra mat			
Að vinna að umbótaáætlun að haustönn.	Skoða innra mat hjá öðrum s.s. „How good is your School“ kerfið, í Skagafirði.		Stjórnendur

10. Foreldrafélag skóla og foreldrasamstarf

Markmiðið með foreldrasamstarfi er að tryggja hagsmuni nemenda með upplýsingamiðlun og samráði foreldra og skóla. Nemandinn öðlast aukið öryggi við að finna gagnkvæmt traust og virðingu milli hinna fullorðnu sem og samræmi í gildum og væntingum heima fyrir og í skólanum.

Foreldrar geta leitað stuðnings hjá þjónustumiðstöðvum við lausn mála sem tengjast skólastarfi, en þar starfa meðal annarra kennsluráðgjafar og sálfræðingar. Í hverju sveitarfélagi skal í umboði sveitarstjórnar vera skólanefnd sem fer með málefni grunnskóla eftir því sem lög og reglugerðir ákveða.

[Heimili og skóli](#) hafa gefið út handbækur fyrir fulltrúa foreldra á öllum skólastigum. Í þeim er lýst starfi foreldrafélaga og foreldra- og skólaráða. Hér getur þú [nálgast Handbók foreldrafélaga grunnskóla](#) sem pdf skjal.

10.1. Stefna skóla í foreldrasamstarfi

Hér má finna upplýsingar um [stefnu skólans í foreldrasamstarfi](#)

Á heimasíðu Reykjavíkurborgar eru fjölbættar upplýsingar um markmið og tilgang foreldrasamstarfs í grunnskólum, sjá [hér](#).

10.2. Foreldrafélag

Við hvern grunnskóla skal starfa foreldrafélag [samkvæmt 9. gr. laga um grunnskóla, 91/2008](#). Skólastjóri er ábyrgur fyrir stofnun þess og sér til þess að félagið fái aðstoð eftir þörfum. Hlutverk foreldrafélags er að styðja skólastarfið, stuðla að velferð nemenda og efla tengsl heimila og skóla. Foreldrafélag hvers skóla setur sér starfsreglur, m.a. um kosningu í stjórn félagsins og kosningu fulltrúa í skólaráð.

Í [aðalnámskrá grunnskóla](#) **kafli 14.2** má sjá frekari upplýsingar um hlutverk og skyldur foreldrafélaga.

Nöfn og netföng stjórnar foreldrafélags

Hér má finna [nöfn og netföng stjórnarinnar](#).

10.3. Kynning, lög og starfsreglur

Foreldrafélag hvers skóla setur sér starfsreglur, m.a. um kosningu í stjórn félagsins og kosningu fulltrúa í skólaráð. Hér má sjá helstu verkefni og skyldur félagsins

<https://saemundarskoli.is/foreldrar/foreldrafelagid-2/>

10.4. Verkefnaskrá

- Foreldrafélagið sendir út greiðsluseðla vegna bekkjar- og ferðasjóðs. Bekkjarfulltrúar í hverjum árgangi sækja svo sinn bekkjarsjóð og halda fyrir hann nokkrar bekkjarskemmtanir á vetri.
- Félagið heldur fund með öllum bekkjarfulltrúum á haustin þar sem starf vetrarins er skipulagt. leitað er í hugmyndabankann en nýtum einnig reynslu eldri bekkja í að finna eitthvað skemmtilegt, gagnlegt og áhugavert að gera.
- Foreldrafélagið stendur fyrir árlegu jólaföndri þar sem seldir eru föndurpakkar á kostnaðarverði. Nemendur í 10. bekk eru með vöfflu- og kaffisölu þennan dag til að afla fjár
- fyrir útskriftarferð. Náðst hefur samstarf við starfsfólk Leikskólans Reynisholts um að halda jólaföndrið fyrr sama dag og hefur það fyrirkomulag tekist mjög vel
- Foreldrafélagið gefur útskriftarnemum í 10. bekk gjafir að vori
- Foreldrafélagið hefur verið að vinna í því að koma á forvarnarrölti í samstarfi við félagsmiðstöðina í hverfinu.

10.5. Bekkjarfulltrúar og bekkjarstarf

Á fundi með foreldrum eru valdir tveir eða fleiri bekkjarfulltrúar foreldra í hverjum bekk. Hlutverk bekkjarfulltrúa er að halda utan um og koma að skipulagningu bekkjarstarfs með það að markmiði að styrkja samskipti og vináttu innan bekkjardeilda ásamt því að styrkja samband á milli foreldra í hópnum. Bekkjarfulltrúar og umsjónarkennarar eru í virku og góðu sambandi.

Hlutverk bekkjarfulltrúa er að vera tengiliðir og verkstjórar en þeir

- Taka þátt í starfi foreldrafélagsins og virkja aðra foreldra til samstarfs

- Skipuleggja bekkjarskemmtun utan skólatíma til að nemendur og foreldrar hittist
- Skipuleggja vinahópa
- Skipuleggja heimsóknir foreldra í bekki einu sinni á skólaári í samráði við kennara
- Skapa vettvang fyrir foreldra til að hittast og kynnast
- Mæta á aðalfund foreldrafélagsins sem haldinn er í byrjun skólaárs

10.6. Nöfn og netföng bekkjarfulltrúa

Hér má sjá [nöfn og netföng bekkjarfulltrúa](#).

10.7. Viðburðir á vegum bekkjarfulltrúa og foreldrafélags

Foreldrafélag og bekkjarfulltrúar sjá um ýmsa viðburði fyrir nemendur yfir skólaárið að lágmarki tvo á ári í hverjum nemendahópi.

11. Nemendafélag skóla

Í lögum um grunnskóla, [91/2008](#), segir í 10. gr. um starfsemi nemendafélaga við grunnskóla:

Við grunnskóla skal starfa nemendafélag og er skólastjóri ábyrgur fyrir stofnun þess. Nemendafélag vinnur m.a. að félags-, hagsmuna- og velferðarmálum nemenda og skal skólastjóri sjá til þess að félagið fái aðstoð eftir þörfum. Nemendafélag hvers skóla setur sér starfsreglur, m.a. um kosningu í stjórn félagsins og kosningu fulltrúa í skólaráð skv. 2. mgr. 8. gr.

11.1. Stjórn nemendafélagsins veturinn 2021-2022

Hér má sjá hverjir eru í [stjórn nemendafélagsins, reglur félagsins og skipulag](#).

11.2. Viðburðir og hefðir í félagsstarfi

Nemendaráð skipuleggur viðburði skólaársins undir verkstjórn nemendaráðskennara. Þrjú skólaböll eru að jafnaði haldin yfir skólaárið; eitt ball að hausti, jólaball í desember og árshátíð í mars. Þá hefur skapast hefð fyrir vorhátíð unglिंगadeildar sem haldin er í maí.

12. Skólareglur og skólabragur

Í aðalnámskrá grunnskóla segir í kaflanum um skólabrag að nemendur þurfa að tileinka sér í daglegu lífi ýmsa þætti til þess að vera virkir þátttakendur í lýðræðisþjóðfélagi þ.á.m. samskiptahæfni, virðingu, umburðarlyndi auk skilnings á uppbyggingu lýðræðislegs þjóðfélags. Nemendur þurfa að læra að umgangast hvern annan og allt starfsfólk skóla í sátt og samlyndi og taka ábyrgð á eigin framkomu og hegðun og virða skólareglur. Leggja þarf áherslu á námsaga og sjálfsaga nemenda. Til þess að svo megi verða ber starfsfólki skóla í hvívetna að stuðla að góðum starfsanda og gagnkvæmri virðingu allra í skólanum í samstarfi við nemendur, foreldra og starfsfólk. Efla skal félagsfærni nemenda með því að

skapa þeim tækifæri til virkrar þátttöku í skólastarfi. Jákvæður skólabragur er í eðli sínu forvarnarstarf og getur dregið úr neikvæðum samskiptum, s.s. einelti og öðru ofbeldi.

Skólareglur eru unnar með hliðsjón af og í samræmi við [14. grein laga um grunnskóla nr. 91/2008](#) og [reglugerð nr. 1040/2011](#) um ábyrgð og skyldur aðila skólasamfélagsins í grunnskólum og [verklagsreglur Reykjavíkurborgar um þjónustu við grunnskólanema með fjölþættan vanda](#) Samband íslenskra sveitarfélaga hefur tekið saman almenn viðmið um skólareglur í grunnskólum sem sjá má [hér](#).

12.1. Stefna í agamálum – Leiðréttandi hegðunarkerfi

Í Sæmundarskóla er unnið samkvæmt PBS (Positive Behavior Support) sem er atferlismótandi hegðunarkerfi. Áhersla er á stuðning við jákvæða hegðun, skýr fyrirmæli og hrós. Unnið er út frá gildum skólans; gleði, virðingu og samvinnu. Innan skólans er skólabragsteymi sem sér um fræðslu til starfsfólks, metur árangur og sér um framþróun verkefnisins.

Hér má finna upplýsingar um [skólareglur og skólabrag í Sæmundarskóla](#)

12.2. Skólareglur

Grundvöllurinn að góðu skólastarfi er sá að hver og einn virði náunga sinn sem og sjálfan sig. Mikilvægt er að allir í skólastarfinu hafi tækifæri til að stunda vinnu sína án truflunar og áreitis

annarra. Starfsmenn, nemendur og foreldrar skulu kynna sér skólareglur skólans en ítarlegar upplýsingar um skólareglurnar má sjá á heimasíðu. Skólareglur skólans eru endurskoðaðar á hverju ári. Þær eru kynntar foreldrum á kynningarfundum ásamt því að umsjónarkennarar fara yfir þær með nemendum sínum við upphaf skólaárs.

12.3. Viðurlög við brotum á skólareglum

Reykjavíkurborg hefur mótað verklagsreglur varðandi [þjónustu við grunnskólanema með fjölþættan vanda](#) og má sjá [hér](#).

Markmið þessara verklagsreglna er að:

- Benda á ábyrgð einstakra stofnana Reykjavíkurborgar við vinnslu mála þar sem vandi nemenda er alvarlegur og fjölþættur
- Skapa vinnulag sem tryggir skilvirka samvinnu stofnana þannig að hlutverk aðila séu skýr og markmið skilgreind

Ef nemandi brýtur alvarlega af sér samkvæmt skólareglum viðkomandi skóla og viðurlög við brotinu eru brottvísun úr skóla um stundarsakir eða ótímabundið, sbr. 14. gr. laga um grunnskóla, nr. 91/2008 og í reglugerð um ábyrgð og skyldur skólasamfélagsins í grunnskólum nr. 1040/2011. Samband íslenskra sveitarfélaga hefur gefið út verklag vegna tímabundinnar brottvísunar úr grunnskóla sem má sjá [hér](#) og byggir Reykjavíkurborg verklag sitt á þeim og er vísað í þær að ofan.

12.4. Skólabragur

Til þess að öðlast færni í að leysa ágreiningsmál farsælllega þurfa allir að temja sér umburðarlyndi og víðsýni. Lýðræðisleg vinnubrögð og virðing fyrir skoðunum annarra verða því leiðarljós starfsins í skólanum. Nemendur eru hvattir til að leggja sitt af mörkum til að bæta umhverfið og samfélagið. Markmiðið er samkennd og virðing, færni í mannlegum samskiptum og aukinn skilningur.

Ávallt er leitast við að styrkja samkennd og samstarf starfsfólks, nemenda og foreldra. Einnig hefur skólinn þá framtíðarsýn að nýta menningarrætur sínar og halda í heiðri ýmsum hefðum sem hafa unnið

sér sess í sögu skólans en um leið skapa nýjar hefðir fyrir komandi kynslóðir. Með markvissum hætti er sífellt reynt að nýta auðinn í grenndarsamfélaginu til að endurnýja og styrkja skólastarfið.

13. Hagnýtar upplýsingar um skólastarfið

Allar upplýsingar um skólann og skólastarfið er að finna á heimasíðu skólans þ.m.t. upplýsingar um kynningar á skólastarfinu fyrir nýnema, foreldrafundir og aðrir mikilvægir þættir fyrir skólastarfið auk áætlana.

Skólinn er opinn frá kl: 7:45-16:00

Sími skólans er: 4117848

Netfang skólans er: saemundarskoli@rvkskolar.is

Heimasíða skólans er: www.saemundarskoli.is

Forfallatilkynningar: Veikindi eru tilkynnt símleiðis eða í gegnum Mentor. Eyðublöð vegna leyfisveitinga fyrir nemendur má finna [hér](#).

13.1. Mötuneyti

Allir nemendur í [grunnskólum borgarinnar](#) hafa aðgang að hádegismat í skólanum og eru um níu af hverjum tíu börnum í mataráskrift. Hún kostar það sama í öllum skólum borgarinnar en ekki þarf að greiða fyrir fleiri en tvö grunnskólabörn frá hverju heimili. Matseðill er birtur á heimasíðu skólans: <https://saemundarskoli.is/skolinn/matsedill/>

Hér má sjá frekari upplýsingar varðandi [mötuneyti í grunnskólum](#).

14. Stoðþjónusta

Meginmarkmið stefnu Reykjavíkurborgar er að stuðla að sem bestri þjónustu við nemendur með sérþarfir í grunnskólum borgarinnar, uppfylla markmið laga og Aðalnámskrár um kennslu í samræmi við eðli og þarfir nemenda og að nýta fjármagn til sérkennslu sem best. Þeir sem ekki fylgja

námsframvindu sem getur talist eðlileg miðað við aldur fá meiri stuðning og námsaðstoð eftir þörfum. Við úthlutun sérkennslu- og stuðningsfulltrúatímum liggja greiningar, skimanir, námsmat og beiðnir umsjónarkennara og foreldra með rökstuðningi til grundvallar.

Hér má sjá reglugerð um [nemendur með sérþarfir í grunnskóla](#) og reglugerð um [sérfræðiþjónustu sveitarfélaga við leik- og grunnskóla og nemendaverndarráð í grunnskólum](#).

Helstu hlutverk stoðþjónustu skólans er að styðja við nemendur sem þurfa stuðning á einn eða annan hátt. Þessi stuðningur getur verið í ýmsu formi svo sem tilvísanir í greiningar eða til sérfræðinga, viðtöl við nemendur og foreldra og ýmislegt fleira.

Sérstakur stuðningur við nemendur getur verið:

- Einstaklingsáætlanir
- Viðtöl, leiðsögn, ráðgjöf
- Mat og greining á námsfærni
- Námsver

Hér má sjá upplýsingar um [stoðþjónustu í Sæmundarskóla](#).

14.1. Einstaklingsnámskrá/Einstaklingsáætlun

Einstaklingsnámskrá er gerð fyrir nemendur ef þörf þykir á að gera verulega breytingu á námsmarkmiðum, námsefni, námsaðstæðum og /eða kennsluháttum miðað við það sem öðrum nemendum er boðið. Sérkennarar/þroskaþjálfar og umsjónarkennarar fara yfir stöðu nemenda og vinna síðan áætlun í samráði við foreldra og nemendur. Einstaklingsnámskrá er gerð með hliðsjón af bekkjarnámskrá.

14.2. Náms- og starfsráðgjöf

Hlutverk námsráðgjafa er að vera talsmenn nemenda í skólanum, standa vörð um velferð nemenda og leita lausna í málum þeirra. Námsráðgjafar er bundnir þagnarskyldu um einkamál nemenda, að undanskyldum ákvæðum í lögum um barnavernd nr. 80/2002. Öllum nemendum og foreldrum stendur til boða að leita til námsráðgjafa.

Helstu verkefni námsráðgjafa:

- Ráðgjöf og fræðsla um náms- og próftækni
- Ráðgjöf um náms- og starfsval nemenda
- Persónulegur og félagslegur stuðningur við nemendur
- Ráðgjöf og aðstoð í eineltis- og forvarnarmálum
- Móttaka nýrra nemenda

Sími hjá námsráðgjafa skólans: 411 7848

Viðvera námsráðgjafa í skólanum: 8:00-16:00

Netfang námsráðgjafa skólans: Kristin.Hrefna.Leifsdottir@rvkskolar.is

14.3. Þjónustumiðstöð

Markmiðið með stofnun þjónustumiðstöðvanna er að gera þjónustu borgarinnar aðgengilegri fyrir íbúa og efla þverfaglegt samstarf sérfræðinga í málefnum barna og fjölskyldna og auka þannig lífsgæðin í höfuðborginni. <https://reykjavik.is/stadir/thjonustumidstod-arbaejar-og-grafarholts>

14.4. Skólaheilsugæsla/viðvera hjúkrunarfræðings

Skólaheilsugæslan er hluti af heilsugæslunni og framhald af ung- og smábarnavernd. Markmið skólaheilsugæslu er að efla heilbrigði nemenda og stuðla að vellíðan þeirra. Starfsfólk skólaheilsugæslu vinnur í náinni samvinnu við foreldra, skólastjórnendur, kennara og aðra sem koma að málefnum nemenda með velferð þeirra að leiðarljósi. Farið er með allar upplýsingar sem trúnaðarmál. Starfsemi skólaheilsugæslunnar er skv. lögum, reglugerðum og tilmælum sem um hana gilda. Helstu áherslur í skólaheilsugæslu eru fræðsla, heilsuefling, bólusetningar, skimanir og skoðanir, umönnun veikra og slasaðra barna, ásamt ráðgjöf til nemenda, fjölskyldan þeirra og starfsfólks skólans.

Á þroska- og hegðunarstöð er starfrækt skólasvið sem hefur það hlutverk að þróa, leiða og samræma heilsuvernd skólabarna í samráði við heilbrigðisyfirvöld og heilsugæsluna á landsvísu. Heilsugæslan í Árbæjar og Grafarholti sinnir heilsugæslu fyrir Sæmundarskóla

Skólahjúkrunarfræðingur: Agnes Svansdóttir og Thelma Lind Guðmundsdóttir
Sími hjá heilsugæslu/hjúkrunarfræðing/skólans: Heilsugæslan í Árbæ 5135200
Viðvera hjúkrunarfræðings í skólanum: 9:00-12:00
Netfang skólahjúkrunarfræðings: saemundarskoli@heilsugaeslan.is

14.5. Sérfræðiþjónusta

Kennarar vísa nemendum til sálfræðings í samráði við foreldra með formlegri tilvísun. Foreldrar geta þó einnig leitað aðstoðar að eigin frumkvæði. Allar tilvísanir og beiðnir um aðstoð eru kynntar og ræddar á fundum nemendaverndarráðs sem forgangsraðar verkefnum. Rétt er að benda foreldrum á að mikilvægt er að taka mál til meðferðar áður en þau verða of stór.

Sérkennsluráðgjafar sinna ráðgjöf um sérkennslu eða sértæka aðstoð við barn í grunnskóla þar með talið aðstoð við gerð einstaklingsnámskráa. Kennsluráðgjöf felur m.a. í sér ráðgjöf til starfsfólks grunnskóla um kennsluhætti og skólaþróun.

15. Sérúrræði

Meginmarkmið stefnu Reykjavíkurborgar er að stuðla að sem bestri þjónustu við nemendur með sérþarfir í grunnskólum borgarinnar, uppfylla markmið laga og aðalnámskrár um kennslu í samræmi við eðli og þarfir nemenda og að nýta fjármagn til sérkennslu sem best. Þeir sem ekki fylgja námsframvindu sem getur talist eðlileg miðað við aldur fá meiri stuðning og námsaðstoð eftir þörfum. Við úthlutun sérkennslu- og stuðningsfulltrúatímum liggja greiningar, skimanir, námsmat og beiðnir umsjónarkennara og foreldra með rökstuðningi til grundvallar.

Sjá nánar:

- Skóli án aðgreiningar upplýsingar, [smellið hér](#).
- Stefna í grunnskólum Reykjavíkur um skóla án aðgreiningar, [smellið hér](#).

Hér má sjá gátlista og viðmið vegna starfsreglna og áætlana sem reglugerðir með lögum um grunnskóla kveða á um að skólar beri ábyrgð á, [smellið hér](#).

Reglugerð um nemendur með sérþarfir í grunnskóla, [smellið hér](#).

Reglugerð um sérfræðiþjónustu sveitarfélaga við leik- og grunnskóla og nemendaverndarráð í grunnskólum, [smellið hér](#).

15.1. Heildaráætlun um stuðning í námi og kennslu

Hér má [sjá heildaráætlun um sérstakan stuðning við nemendur í Sæmundarskóla](#)

15.2. Nemendaverndarráð

Nemendaverndarráð fjallar um sérstök úrræði fyrir einstaka nemendur eða nemendahópa sem lögð hafa verið fyrir ráðið. Í ráðinu sitja skólastjórnendur, sálfræðingur skólans og skólahjúkrunarfræðingur. Aðrir aðilar s.s. fulltrúi frá barnaverndaryfirvöldum, félagsráðgjafi, námsráðgjafi, þroskaþjálfari, foreldrar og kennarar taka þátt í starfi nemendaverndarráðs þegar tilefni er til.

Hlutverk

Hlutverk nemendaverndarráðs er að samræma skipulag og framkvæmd þjónustu við nemendur varðandi skólaheilsugæslu, náms- og starfsráðgjöf, sérfræðiþjónustu auk þess að vera skólastjóra til aðstoðar um framkvæmd áætlana um sérstaka aðstoð við nemendur. Nemendaverndarráð fjallar um sérstök úrræði fyrir einstaka nemendur eða nemendahópa sem lögð hafa verið fyrir ráðið. Ráðið metur hvaða viðbótarupplýsinga er þörf og boðar á sinn fund umsjónarkennara og foreldra svo og aðra aðila sem tengjast málinu ef þörf krefur. Fulltrúar í nemendaverndarráði geta haft frumkvæði að því að mál einstakra nemenda séu tekin upp í ráðinu. Ávallt skal vísa málum til ráðsins með formlegum hætti. Starfsfólk skóla, foreldrar, nemendur og fulltrúar sérfræðiþjónustu skólans geta óskað eftir því við skólastjóra eða fulltrúa hans í nemendaverndarráði að mál einstakra nemenda eða nemendahópa verði tekin fyrir í ráðinu.

Starfsreglur

Ávallt skal upplýsa foreldra um að máli barna þeirra sé formlega vísað til skólastjóra eða nemendaverndarráðs og leita eftir samstarfi við foreldra um lausn mála eftir því sem framast er kostur. Má gera það með tölvupósti eða bréflega.

Fulltrúar nemendaverndarráðs geta fundað með óformlegum hætti til að ræða um hvort taka skuli einstaka mál fyrir formlega. Telji nefndarmenn ástæðu til að fjalla á formlegan hátt um einstaka mál skal vísa málinu til ráðsins eftir þeim verklagsreglum sem að framan eru taldar. Að öðru leyti vísast í [lög og reglugerðir](#) sem snerta starfsemi nemendaverndarráðs.

16. Tómsundastarf

Félagsmiðstöðin Fókus (sem stýrt er af Árseli) er staðsett í Grafarholti og sér um og skipuleggur frístundastarfsemi fyrir börn í hverfinu frá 5.-10. bekk. Sjá nánar um starfsemina hér: <https://arsel.is/fokus/um-fokus/>. Breytingar eru í farvatninu, um áramót sameinast Ársel og Gufunesbær og verður starfseminni stýrt af nýrri frístundamiðstöð. Við munum birta uppfærðar upplýsingar þegar þær liggja fyrir.

17. Ýmsar áætlanir og reglur

Undir þessum tengli má finna hinar ýmsu áætlanir Sæmundarskóla.

<https://saemundarskoli.is/ymsar-aaetlanir/>

17.1. Útgefið efni skóla- og frístundasviðs

Á heimasíðu skóla- og frístundasviðs má finna ýmsar upplýsingar um skólastarf í Reykjavík, [smellið hér](#) og einnig má finna [útgefið efni](#) skóla- og frístundasviðs.

[Vinsamlegt samfélag](#) er verkefni sem varð til við sameiningu leikskóla, grunnskóla og frístundastarfs í eitt svið; skóla- og frístundasvið Reykjavíkurborgar. Með vinsamlegu samfélagi er átt við samfélag þar sem framkoma allra einkennist af virðingu, samkennd og ábyrgð.

17.2. Eineltisáætlun

Hér má finna [Eineltisáætlun Sæmundarskóla](#).

Hér má finna stefnu skóla- og frístundasviðs Reykjavíkur í eineltismálum auk ítarefnis, [smellið hér](#).

17.3. Símenntunaráætlun

Hér kemur vísan í tengil á [símenntunaráætlun](#)/starfsþróunaráætlun skólans

17.4. Rýmingaráætlun

Hér má sjá [rýmingaráætlun](#) Sæmundarskóla

17.5. Viðbragðsáætlun Almanna- og Almannavarna

Viðbragðsáætlanir Almanna- og Almannavarna gegn ýmiss konar vá eins og t.d. jarðskjálfum, eldsumbrotum og inflúensu má finna á heimasíðu Almanna- og Almannavarna, [smellið hér](#).

17.6. Reglur um kynningar, auglýsingar og gjafir í skóla- og frístundastarfi

Reglurnar gilda um kynningar, auglýsingar og gjafir í skóla- og frístundastarfi Reykjavíkurborgar. Markmið reglnanna er að vernda börn gegn auglýsingum og markaðssókn í skóla- og frístundastarfi, [smellið hér](#).

17.7. Tilfærsluáætlun

Samkvæmt 17. gr. reglugerðar um [nemendur með sérþarfir í grunnskóla](#) er gert ráð fyrir að kennarar og aðrir fagaðilar, ásamt nemendum og foreldrum/forsjáaraðilum þeirra taki þátt í tilfærsluáætlun er miðla að upplýsingum um skólagöngu nemenda, núverandi aðstæður, stöðu og áform þeirra um frekara nám á milli skólastiga. Tryggt er að nemendur með sérþarfir fái aðstoð í skólanum við val á framhaldsskóla og kynningar á þeim tækifærum sem standa til boða í framhaldsnámi.

17.8. Upplýsingar um tryggingar vegna slysa og óhappa

Reglur þessar taka til endurgreiðslu kostnaðar vegna slysa og tjóna er börn 18 ára og yngri verða fyrir í skipulögðu starfi á vegum Reykjavíkurborgar, [smellið hér](#).

17.9. Þróunarverkefni

Sjá kafla 8.2.

17.10. Umbótaáætlun

Sjá kafla 9.3

17.11. Röskun á skólastarfi – Viðbrögð við óveðri

Slökkviliði höfuðborgarsvæðisins (SHS) hefur verið falið af sveitarfélögunum á svæðinu að fylgjast með veðri og veðurspám og senda út tilkynningar ef á þarf að halda, eftir atvikum í samráði við lögreglu og fræðslufyrirvöld. Sjá upplýsingar frá slökkviliði höfuðborgarsvæðisins, [smellið hér](#).

17.12 Móttökuáætlun vegna barna með íslensku sem annað tungumál

Hér má sjá [gátlista í móttökuáætlun vegna barna með íslensku sem annað tungumál](#).

17.13 Fjölmenningsstefna skóla- og frístundasviðs

[Heimurinn er hér](#) – Stefna skóla- og frístundasviðs.

17.14. Læsisstefna

Sameiginleg [læsisstefna leik- og grunnskóla ásamt frístundaheimila í Grafarholti og Úlfarsárdal](#).

17.15. Sjálfsmatsáætlun

Hér má sjá [sjálfsmatsskýrslu](#) skólans fyrir árið 2018-2019.

17.16. Starfsmannahandbók

[Saltarinn](#) starfsmannahandbók Sæmundarskóla.

17.17. Móttökuáætlun fyrir nýja nemendur

Hér er tengill á [móttökuáætlun](#) skólans.

17.18. Jafnréttisáætlun

[Jafnréttisáætlun Sæmundarskóla](#).

17.19. Áfallaáætlun

[Áfallaáætlun Sæmundarskóla](#).

17.20. Forvarnarstefna

Í Sæmundarskóla er lögð áhersla á heilbrigði með því að efla félags- og tilfinningaproska nemenda. Sæmundarskóli vinnur samkvæmt PBS kerfinu sem er stuðningur við jákvæða hegðun. Kerfið miðar

að því að allir starfsmenn skólans komi að mótun og viðhaldi æskilegrar hegðunar í skólanum á jákvæðan hátt. Hér má sjá [forvarnaáætlun Sæmundarskóla](#)

17.21. Handbók um velferð og öryggi barna í grunnskólum

Handbókin er unnin í samvinnu mennta- og menningarmálaráðuneytis og Sambands íslenskra sveitarfélaga með hliðsjón af reglugerð um gerð og búnað grunnskólahúsnæðis og skólalóða nr. 657/2009. Í reglugerðinni segir að sveitarstjórn skuli útbúa handbók fyrir starfsfólk grunnskóla með leiðbeinandi reglum um öryggi barna og slysavarnir í grunnskólum, [smellið hér](#).

17.22. Umhverfisstefna

Stefna Sæmundarskóla í umhverfismálum er að halda neikvæðum umhverfisáhrifum skólans í lágmarki og að bæta umhverfisvitund nemenda og starfsfólks. Markmiðið er einnig að auka skilning á verðmætum í umhverfinu, draga úr hvers kyns soun verðmæta og bera virðingu fyrir náttúrunni.

Orka

Að spara orku eins og hægt er t.d. með því að slökkva ljós þegar þeirra er ekki þörf, slökkva á tækjum sem eru ekki í notkun, fara sparlega með vatn o.s.frv.

Sorp

Að minnka allan óflokkaðan úrgang eins og hægt er t.d. með því að flokka allan pappír, plast, lífrænan úrgang, flöskur og dósir o.s.frv. Einnig er unnið að því að minnka matarsóun eins og kostur er.

Umgengni

Að bæta umgengni og nýtingu á verðmætum skólans meðal annars með aukinni fræðslu.

Náttúra

Að nemendur og starfsfólk tileinki sér jákvætt viðhorf til alls lífs og umhverfis. Þetta er gert með því að vanda umgengni sína við dýr og plöntur og nota þau tækifæri sem gefast til að leika og læra úti, ásamt því að hjóla eða ganga í skólann. Áhersla er á menntun til sjálfbærni.



17.23. Öryggisáætlun

[Öryggisáætlun Sæmundarskóla.](#)

17.24. Forvarnarstefna Reykjavíkurborgar

[Forvarnastefnu Reykjavíkurborgar.](#)