



# Waldorfskólinn Sólstafir

Starfsáætlun skólaárið

2019-2020

## Efnisyfirlit

|  |           |
|--|-----------|
| Inngangsorð.....   | 4         |
| Waldorfskólinn Sólstafr.....                               | 5         |
| <b>Skóladagatal og starfsáætlun nemenda.....</b>           | <b>5</b>  |
| Nánari útfærsla kennslutíma.....                           | 6         |
| Forfallakennsla.....                                       | 6         |
| Tölulegar upplýsingar um nemendur skólaárið 2019-2020..... | 6         |
| <b>Hagnýtar upplýsingar um skólastarfið.....</b>           | <b>7</b>  |
| Veikindi og leyfi nemenda.....                             | 7         |
| Félagsstarf bekkja.....                                    | 7         |
| Nemendaráð.....  | 7         |
| Heimanám.....  | 7         |
| Valgreinar hjá unglिंगastigi.....                          | 7         |
| Frímínútur og gæsla.....                                   | 7         |
| Mötuneyti og nesti.....                                    | 8         |
| Morgunsöngstund.....                                       | 8         |
| Íþróttir og skólasund.....                                 | 8         |
| Skólabókasafn.....   | 8         |
| Óskilamunir.....   | 8         |
| Viðtalstímar kennara.....                                  | 8         |
| Frístund að loknum skóladegi.....                          | 8         |
| Öryggismál skólans og tryggingar.....                      | 9         |
| Eldvarnar og rýmingaráætlun.....                           | 9         |
| Húsvörður.....   | 9         |
| <b>Móttökuáætlun nýrra nemenda.....</b>                    | <b>9</b>  |
| Móttaka nemenda við upphaf skólagöngu í 1. bekk.....       | 10        |
| Samstarf við leikskóladeild í Sóltúni.....                 | 10        |
| Móttaka nemenda í 2-10.bekk.....                           | 10        |
| Móttaka nemenda með annað tungumál en íslensku.....        | 10        |
| <b>Foreldrasamstarf og félagsstarf nemenda.....</b>        | <b>11</b> |
| Foreldrafélag.....   | 11        |
| Bekkjafulltrúar.....                                       | 11        |
| Nemendafélag/nemendaráð.....                               | 11        |
| Heimsóknir í skólann.....                                  | 12        |
| Upplýsingar til foreldra.....                              | 12        |
| Hefðir skólans.....  | 12        |
| <b>Skólareglur.....</b>                                    | <b>13</b> |
| Skólabragur.....   | 13        |
| Heilbrigðar lífsvenjur.....                                | 14        |
| Viðbrögð við hegðunarbrotum.....                           | 14        |
| Viðurlög við brotum á skólareglum.....                     | 14        |
| <b>Stefna skólans og stjórnskipulag.....</b>               | <b>14</b> |
| Framtíðarsýn skólans.....                                  | 15        |
| Stjórnendateymi skólans.....                               | 15        |
| Skipurit skólans.....                                      | 17        |
| Lýsing á skipuriti.....                                    | 17        |
| Skólaráð.....  | 18        |

|  |    |
|--|----|
| Starfsfólk skólans.....  | 18 |
| Starfsfólk/móttaka nýrra starfsmanna.....  | 20 |
| Trúnaðarmaður starfsmanna.....   | 21 |
| Starfsmannastefna.....   | 21 |
| Símenntun kennara og starfsfólks.....  | 21 |
| Símenntunaráætlun skólans.....   | 21 |
| Próunarverkefni.....   | 22 |
| Umhverfisstefna skólans.....   | 22 |
| Námsmat.....   | 23 |
| Innra mat skólans.....   | 23 |
| Sérúrræði og stoðþjónusta skólans.....   | 24 |
| Sérúrræði.....   | 24 |
| Móttökuáætlun nemenda með sérþarfir.....   | 24 |
| Samstarf og skipulag kennslu, einstaklingsnámsskrár, kennsluhættir og námsmat..... | 25 |
| Aðbúnaður og hjálpargögn.....  | 25 |
| Stuðningur til félagslegrar virkni.....  | 25 |
| Lausnateymi.....   | 25 |
| Samstarf við aðila utan skólans.....   | 26 |
| Jafnréttisáætlun.....  | 26 |
| Forvarnaráætlun.....   | 26 |
| Áætlun gegn einelti.....   | 27 |
| Heilbrigðiseftirlit og áfallaáætlun skólans.....                                   | 27 |
| Skólalæknir Waldorfskólans.....  | 27 |
| Áfallateymi og áfallaáætlun.....   | 28 |

## Inngangsorð

Í starfsáætlun Waldorfskólans Sólstafa er að finna ýmsar gagnlegar upplýsingar um starfsemi skólans.

Námsskrá skólans er að finna á vefsíðu skólans [www.waldorf.is](http://www.waldorf.is) undir flípanum grunnskóli. Þar eru einnig ýtarlegri upplýsingar um Waldorfskólafélagið. Verið er að vinna að ritun einstakra kennslugreina í skólanámsskránni og verða þær færðar inn jafnóðum.

Waldorfskólinn er sjálfstætt rekinn, almennur grunnskóli sem hefur að leiðarljósi aðferðafræði waldorfstefunnar. Í starfi skólans eru byggð upp námsferli sem fullnægja kröfum Aðalnámsskrár grunnskóla og nýta sér framvindu og áherslur Waldorfnámsskrárinnar.

Eitt af þróunarverkefnum skólans á næstu árum er að skapa sér farveg sem íslenskur grunnskóli með nýja sýn og áherslur í skólastarfi. Skólinn er starfræktur í Sóltúni 6 og er kennt á öllum stigum með samkenndu tveggja árganga. Markmið sjálfseignarstofnunar skólans er að byggja upp og reka leikskóla og grunnskóla í Sóltúninu, byggja á kenndu og uppeldisfræði R.Steiners.

Waldorfskólinn er rekinn í valddreifð allra kennara og starfsfólks. Þrjú reynslumiklir Waldorfmenntunarmenn starfa sem skólustjórnarteymi við skólann í dag. Þátttaka foreldra er einnig veigamikill þáttur í starfi skólans og er áhugi þeirra, eldmóður og samvinna afar mikilvæg starfsemi skólasamfélagsins.

Hægt er að draga saman markmið Waldorfmenntunarinnar á eftirfarandi hátt:

- Að hlúa að heilbrigðum þroska í hverju barni.
- Að gera börnum kleift að nýta hæfileika sína.
- Að hjálpa börnum að þróa þá færni sem þau þurfa til að leggja sitt af mörkum í samfélaginu.

Skólinn leitast við að svara þörfum nemenda sem einstaklinga á þroskabraut í samfélagi sem er í stöðugri þróun. Þar þurfa menntunin og ábyrg, gagnrýnin sjálfstjórn að fylgjast að.

## **Waldorfskólinn Sólstafir**

**Sóltúni 6 104 Reykjavík**

Sími: 5771110

Netfang: [solstafir@waldorf.is](mailto:solstafir@waldorf.is)

Heimasíða: [www.waldorf.is](http://www.waldorf.is)

Skólastjórnarteymi: **Snorri Traustason**

**M. Helga Óskarsdóttir**

**Sigurbjörg A. Eiðsdóttir**

### **Skóladagatal og starfsáætlun nemenda**

Kennslutími nemenda skólans er í samræmi við 28. gr. grunnskólalaga.

Nemendur taka þátt í nokkrum hátíðum skólans utan hefðbundins kennslutíma sem hluta af skólasókn, þar má telja jólabasar og leiksýningar skólans, vortónleika og fleira.

Nemendur mið og unglingsstigs fara í námsferðalög að vori sem eru frá 2 og upp í 8 daga samfleytt. Ferðalögin eru samtvinnuð einstökum námsgreinum og eru hluti af náminu.

Prófadagar skólans eru einungis þeir dagar sem samræmd próf eru haldin. Nemendur 4 og 7. bekkjar halda áfram skólastarfi eftir próf en nemendur 9. bekkjar fara heim að loknu samræmdu prófi.

Foreldraviðtöl eru einu sinni á hvorri önn.

Skóladagatal skólans er að finna á heimasíðu skólans. Skóladagar nemenda eru 180 samkvæmt skóladagatali. Heilir kennsludagar eru 172 og skertir dagar eru 8. Þeir eru: skólaþing 21. ágúst, skólaslit 5. júní auk þemadaga tónlistar 7. október, föstudagsins 2. nóvember og jólabasars 3. nóvember (laugard.), litlu jóla 20. desember, Öskudags 6. mars og annarloka 4. júní.

Vetrarfrí skólans í ár er 5 dagar á vorönn í febrúar frá 17-21. febrúar. Er þetta hugsað til að mæta álagi vegna aukinna beiðna um lengri samfelld frí fyrir nemendur á þessum árstíma. Starfsdagar kennara á starfstíma nemenda eru 24 og 25. október, 29. nóvember, 3. janúar og 30. apríl.

Starfsdagar kennara utan starfstíma nemenda eru 8 og eru það sex dagar í ágúst og tveir í júní.

Jólaleyfi hefst þann 21. desember og skólastarf hefst að nýju þann 6. janúar, starfsdagur kennara er þann 3. janúar. Páskaleyfi hefst þann 4. apríl og kennsla hefst að nýju þann 14. apríl.

Vikulegur stundafjöldi nemenda er eftirfarandi:

1-4.bekkur 1200 mínútur.

5-7.bekkur 1400 mínútur.

8-10.bekkur 1480 mínútur.

### **Nánari útfærsla kennslutíma**

Í skólanum er samfelld stundaskrá með hléum hjá öllum skólastigum.

Námsgreinar eru kenndar í lotum í aðalkennslustund að morgni. Sú kennslustund er 105-115 mínútur og eru námsgreinar kenndar þar skipulega í 2-5 vikna lotum yfir skólaárið. Yngra stig er 105 mín. í aðalkennslustund en miðstig 110 og unglíngastig er 115 mínútur. Að auki eru aðrar kennslustundir í stundaskrá 40 mínútur og eru námsgreinar kenndar skipulega yfir vikuna. Heildarstundafjöldi í námsgreinum er talinn bæði í lotunum og öðrum tímum í stundaskrá yfir skólaárið.

Skólinn státtar af því að list og verkgreinakennsla er einstaklega vel sinnt í skólanum, bæði í sér tímum og í samþættingu við aðrar námsgreinar í lotum.

Yfirlit yfir nánari útfærslu kennslutíma á [stundarskrám](#) er aðgengilegt á heimasíðu skólans.

**Skólinn opnar kl. 8:00 fyrir viðveru. Skólastarf hefst kl 8:45 og lýkur kl 14:20 hjá yngra stigi.**

**Nemendur á miðstigi eru til kl. 14:40. Eldra stig er til kl.14:50 fjórum sinnum í viku. Lengd viðvera/frístund er í boði eftir að skóladegi lýkur til kl 16:15 fyrir nemendur í 1-4.bekk.**

### **Forfallakennsla**

Falli kennsla niður vegna veikinda / forfalla kennara, stíga aðrir kennarar skólans inn sem forfallakennarar. Einnig getur þurft að sameina bekki/árganga í kennslu í tilfalli mikilla veikinda/forfalla.

### **Tölulegar upplýsingar um nemendur skólaárið 2019-2020**

Við upphaf skólaársins eru skráðir nemendur alls 103, þar af 41 drengur og 62 stúlkur. Nokkrar umsóknir í viðbót eru enn í ferli. Nemendafjöldinn skiptist þannig í bekki:

1.bekkur 10 nemendur

3 -4.bekkur 22 nemandi

2.bekkur 12 nemendur

5-6. bekkur 21 nemandi

7-8.bekkur 22 nemendur

9-10.bekkur 16 nemendur

## **Hagnýtar upplýsingar um skólastarfið**

**Skólinn er opinn frá kl. 8:00-16:15.**

### **Veikindi og leyfi nemenda.**

Veikindi og önnur forföll nemenda skal tilkynna samdægurs til skólans. Þurfi nemandi að fá leyfi í lengri eða skemmri tíma frá skóla, skal fylla út skriflega beiðni hjá umsjónarkennara. Umsjónarkennari sér um að gefa nemanda verkefni í heimavinnu sé beið um lengra leyfi og eru foreldrar ábyrgir því að aðstoða barn sitt við hana.

### **Félagsstarf bekkja**

Allir nemendur skólans taka þátt í hinum ýmsu hátíðum og viðburðum yfir skólaárið. Bekkjarkennari skipuleggur félagsstarf með yngsta stiginu en á mið- og unglíngastigi skólans skipuleggja nemendur sjálfir félagsstarf innan bekkja í samráði við umsjónakennara sinn.

### **Nemendaráð**

Nemendaráð er í skólanum sem vinnur að félags-, hagsmuna- og velferðarmálum þeirra. Nemendur frá 4-10. bekk starfa í nemendaráði og eru 7 nemendur í ráðinu. Nemendaráð fundar að meðaltali þrisvar á önn eða oftár eftir atvikum. Einn fulltrúi unglíngastigs situr í skólaráði Waldorfskólans. Kosið er í nemendaráð að hausti. Umsjónarkennari er til aðstoðar nemendaráði í starfi og er tengiliður við kennara.

### **Heimanám**

Heimanámi nemenda er haldið í lágmarki og er ætlast til þess að flestir nemendur geti lokið verkefnum dagsins innan skólatíma. Frá og með áttunda bekk er heimaverkefnum gefið meira vægi og á unglíngastigi er eigin rannsóknarvinna hluti af náminu.

### **Valgreinar hjá unglíngastigi**

Nemendur unglíngastigs eru í valgreinum einu sinni á önn og er kennt í 5-6 vikna lotu. Valgreinar geta verið handverksgrein eða tungumál. Einnig er lokaverkefni hjá 10. bekkingum á vorönn þar sem þeir vinna sjálfstætt verkefni að eigin vali og kynna fyrir foreldrum og kennurum á útskriftardegi. Telst

lokaverkefni einnig til valgreina. Fjölmargar list og handverksgreinar eru kenndar í skólanum gegnum skólagöngu nemenda og bætir það að nokkru upp fæð valgreina nemenda á eldra stigi.

### **Frímínútur og gæsla**

Allir nemendur yngsta stigs og miðstigs fara út í frímínútur. Eldri nemendur eru hvattir til að vera úti í frímínútum. Ávallt er starfsmaður eða kennari til staðar í frímínútum til að styðja nemendur og stuðla að jákvæðum félagslegum samskiptum og leikjahefð.

### **Mötuneyti og nesti**

Nemendur koma með nesti að heiman fyrir matarhlé eftir aðalkennslustund. Mötuneyti skólans er í aðalbyggingu og er matarhlé tvískipt fyrir yngri og eldri nemendur.

Allir bekkir yngsta og miðstigs borða ásamt bekkjarkennara sínum í hádeginu. Nemendur unglíngastigs skipuleggja hádegishlé sitt sjálfir. Nemendur aðstoða við að leggja á borð og ganga frá. Umsjónarmenn í bekkjum aðstoða við flokkun og endurnýtingu sorps. Nemendur eru hvattir til að koma með fjölnota umbúðir fyrir nesti sitt og minnka þannig vistspor sitt í skólaumhverfinu.

### **Morgunsöngstund**

Allir nemendur, kennarar og starfsfólk skólans taka þátt í morgunsöng við upphaf hvers skóladags. Kennarar einstakra bekkja heilsa nemendum sínum, hverjum og einum, við upphaf skóladagsins.

### **Íþróttir og skólasund**

Nemendur stunda skólasund í Laugardalslaug. Íþróttakennsla skólans fer að mestu leyti fram úti við en einnig hefur skólinn fengið vikulega tíma fyrir íþróttakennslu eldri hópa sinna í nærliggjandi íþróttamannvirkjum.

### **Skólabókasafn**

Skólinn hefur ekki skólabókasafn en nýtir sér Borgarbókasafn og bókabílinn í þessu tilliti. Í skólanum er ekki tölvuver en nemendur hafa aðgang að tölvukosti.

### **Óskilamunir.**

Nemendur eru ábyrgir fyrir eigum sínum í skólanum. Hægt er að nálgast óskilamuni í aðalbyggingu skóla og eru þeir einnig sérstaklega lagðir fram á viðtalsdögum foreldra tvisvar á ári og á lokadegi skólans að vori.

**Fastur viðtalstími kennara er frá kl. 08:15 - kl. 08:40 daglega.**

**Frístund að loknum skóladegi**



Skólinn býður upp á frístund fyrir 1-4.bekk. Viðvera er frá kl 8:00 að morgni og þar til kennsla hefst og frá lokum kennslu yngra stigs til kl.16:00. Viðveran er hluti af skólagjaldi.

Skólinn nýtir eina af lausu kennslustofum skólans í starfið eins og er.

Í frístund er lagt upp með að nemendur geti verið í yndislestri og slakað á í lok skóladags, verið í frjálsum leik og spjallað saman og átt gæðastund með starfsfólki. Boðið er upp á sögustund, lestur og spil/ýmislegt handverk og framreidd er hressing.

Ef veður leyfir er farið út með börnunum og ýtt undir frjálsan leik, góð samskipti og félagstengsl. Boðið er upp á hressingu, ávexti, grænmeti og/eða smurt brauð og drykk í eftirmiðdaginn.

Tveir starfsmenn/skólaliðar starfa í lengdri viðveru en Waldorfkennari er leiðbeinandi í starfinu.

## Öryggismál skóla og tryggingar

Steðji hætta að skólanum vegna utanaðkomandi þátta, svo sem náttúruhamfara, öskufalls eða óveðurs er unnið skv. [Viðbragðsáætlun Almanavarna](#). Áfallaráð fer umsjón framkvæmdar áætlunar komi til notkunar hennar í skólanum.

Gefin hefur verið út [leiðbeinandi áætlun](#) af hálfu Almanavarna og Slökkviliðs Reykjavíkurborgar um viðbrögð forráðamanna skólabarna vegna óveðurs.

**Viðbúnaðarstig 1** er eftirfarandi: Röskun verður á skólastarfi vegna erfiðleika starfsfólks og nemenda við að komast til skóla. Foreldrar fylgi börnum í skólann.

**Viðbúnaðarstig 2** er eftirfarandi: Skólahald fellur niður. (Hér gæti verið átt við yngri nemendur eingöngu.)

Í mjög slæmu veðri er forráðamönnum frjálst að halda börnum sínum heima og afla sér upplýsinga á heimasíðu skólans. Fjarvistina þarf þá að tilkynna strax að morgni skóladagsins.

## Eldvarnar og rýmingaráætlun

Brunavarnir skólans eru í samræmi við reglugerðir um skólahúsnæði. Brunaútgangur er í hverri kennslustofu og slökkvibúnaður aðgengilegur. Eldvarnar og rýmingaráætlun er í gildi og listar hanga uppi í hverri stofu. Áætlun er kynnt árlega og brunaæfing haldin skv. skipulögðu ferli sem æft er einu sinni á ári. Farið er skipulega yfir rýmingarferli eldvarna og viðbrögð með nýju starfsfólki skólans.

Reglulegt öryggiseftirlit er með skólahúsnæði og lóð og er skólahúsnæðið vaktað með öryggiskerfi.

Skólinn er tryggður hjá VÍS. Allir nemendur skólans eru slysatryggðir. Slasist nemandi á skólatíma, skólalóð eða í ferðum á vegum skólans, greiðir skólinn kostað við komu á slysadeild. Kostnaður vegna sjúkraflutnings nemanda er greiddur af skólanum.

**Húsvörður skólans er Gunnar Dan Wiium. Hann er skipaður í starfið af skólastjórnarteymi.**

## **Móttökuáætlun nýrra nemenda**

Í lögum um grunnskóla nr. 91/2008 kemur fram að skólum ber að gera sér móttökuáætlun nýrra nemenda, nemenda með annað tungumál og áætlun fyrir móttöku nemenda með sérþarfir.

Móttökuáætlun er ætlað að styðja við nýja nemendur, bæði við upphaf skólagöngu og skólaskipti, sem og við nemendur sem þurfa sérúrræði og frekari aðstoð.

Áætlunin leggur áherslu á að nemendur og foreldrar fái þær upplýsingar sem þau þurfa um skólasamfélagið og þjónustuna sem skólinn veitir. Einnig að tryggja að skólinn afli þeirra upplýsinga sem eru nauðsynlegar vegna nýrra nemenda.

Mikilvægt er að nemandi og foreldrar finni fyrir stuðningi og lagðar séu línur til þess að samstarf gangi vel strax í upphafi.

### **Móttaka nemenda við upphaf skólagöngu í 1.bekk**

Waldorfgrunnskólinn Sólstafir er í góðu samstarfi við Waldorfleikskólann. Elstu nemendur leikskólans koma í skipulagðar heimsóknir í skólann yfir veturinn og kynnst staðháttum og fá að sitja í kennslustundum og vinna verkefni með 1.bekk. Ýmsar hátíðir eru sameiginlegar og kennarar sem taka við nemendum leikskólans hafa samráð við leikskólakennara um tilfærslu nemenda milli skólastiga.

### **Samstarf við leikskóladeild í Sóltúni**

Ný leikskóladeild fyrir 35 börn er í Sóltúni og stuðlar hún að enn nánara samstarfi á milli skólastiga við upphaf skólagöngu. Áætlað er að taka í notkun stærra leikskólahúsnæði á skólaárinu og verður þá leikskólinn með pláss fyrir 75 börn. Leikskólanemendur skólans eru í forgangi með skólavist í waldorfgrunnskólanum.

Nemendur sem koma úr öðrum leikskólum höfuðborgarsvæðisins fara eftir sama inntökuferli og nemendur í 2-10.bekk sem hefja nám við skólann.

Umsjónarkennari 1. bekkjar á komandi vetri býður foreldra og nemendur síðan til fundar að vori, þar sem hópurinn kynnist í léttu spjalli og leik í skólanum, einn eftirmiðdag. Þar gefst nemendum færi á að hitta bekkjarfélaga sína og foreldrar geta kynnt sig og kynnst bekkjarkennara sem fer yfir aðalatriðin við upphaf skólagöngunnar.

### **Móttaka nemenda í 2-10.bekk**

Þegar nemandi sækir um inngöngu í Waldorfskólann er nemandi og forráðamönnum boðið í heimsókn þar sem skólastarfið er kynnt og gengið um skólann. Viðkomandi bekkjar/umsjónarkennari hittir þau. Forráðamenn sækja svo formlega um og er umsóknin afgreidd á kennarafundi skólans. Nemandi sem fengið hefur skólavist getur síðan komið í heimsókn í skólann í einn dag og kynnst bekkjarfélögum og starfinu í skólanum betur. Skólinn leggur áherslu á að nemendur hefji skólagöngu að hausti eða í upphafi vorannar en ekki á miðri önn.

Skólinn biður forráðamenn leyfis til að aflað sé upplýsinga um skólagöngu og námsferil nemandans til að geta unnið sem best og hnökralaust að aðlögun nemandans í nýjum skóla.

Foreldrar hafa greiðan aðgang að umsjónarkennara og geta verið í samskiptum við hann á viðtalstímum frá kl.8:15-8:45 og með tölvupósti.

### **Móttaka nemenda með annað tungumál en íslensku**

Móttaka nýrra nemenda með annað móðurmál / tvítýngi tekur mið af aðstæðum. Nemendur með enga færni í íslensku fá sérkennslu í tungumálinu sem fyrst, auk þess sem bekkjar/umsjónarkennari aðlagar nám þeirra og tekur bekkjarhópurinn virkan þátt í að aðstoða nemandann við að læra tungumálið. Tryggja skal að foreldrar fái upplýsingar og ráðgjöf um skólastarfið og að túlkur sé kallaður til ef með þarf.

Móttökuáætlun nemanda með annað móðurmál /tvítýngi tekur síðan mið af bakgrunni hvers einstaklings, tungumálafærni hans og námsfærni.

Umsjónarkennari er ábyrgur fyrir því að undirbúa bekkinn og stuðla að áhuga og góðum samskiptum sem auðveldar nemandanum/forráðamönnum að aðlagast nýju skólaumhverfi og tungumáli.

Grunnskólum er heimilt að viðurkenna kunnáttu í móðurmáli nemenda með annað móðurmál en íslensku sem hluta af skyldunámi er komi í stað skyldunáms í erlendu tungumáli.

## **Foreldrasamstarf og félagsstarf nemenda**

### **Foreldrafélag**

Allir foreldrar og forráðamenn nemenda í Waldorfskólanum Sólstöfum eru félagar í foreldrafélagi skólans. Hlutverk foreldra í starfi skólans er mikilvægt og litið er á að þeir sem senda börn sín í skólann vilji leggja sitt af mörkum innan skólasamfélagsins. Stjórn foreldrafélagsins heldur kynningarfund að hausti til að kynna starfsemina og bjóða nýja foreldra velkomna. Aðalfundur foreldrafélags er haldinn ár hvert að vori og er boðað til hans með tveggja vikna fyrirvara.

Formaður foreldrafélags skólaárið 2019-2020 er :

**Sigurður Grétar Sigmarsson**

[siggigretar79@hotmail.com](mailto:siggigretar79@hotmail.com)

### **Bekkjarfulltrúar**

Á kynningarfundinum að hausti eru valdir bekkjarfulltrúar foreldra. Þeir sjá um að skipuleggja foreldrastarf vetrarins ásamt stjórn félagsins, t.d. jólabasar og undirbúning hans, og aðstoð við önnur

hátíðahöld skólaársins. Foreldrar hafa einnig tekið þátt í að kynna skólastarfið á kynningardegi skólans og hafa haft frumkvæði að ýmsum viðvikum og aðstoð í að fegra skólann auk þess sem þeir skipuleggja þrjá vinnudaga foreldra yfir skólaárið. Bekkjarfulltrúar aðstoða einnig með ýmislegt fyrir bekkjarstarfið sem með þarf og þá undir handleiðslu bekkjarkennara.

### **Nemendafélag/nemendaráð**

Á unglíngastigi er kosið nemendaráð nemendafélags skólans sem vinnur að félags-, hagsmuna og velferðarmálum þeirra. Í nemendaráði sitja nemendur 4-10. bekkjar og er kosið í ráðið að hausti. Einn nemandi úr nemendaráði situr jafnframt í skólaráði Waldorfskólans. Umsjónarkennari er til aðstoðar nemendaráði í starfi og er tengiliður við kennara og starfsfólk skóla.

Nemendur á unglíngastigi skólans hafa aðgang að félagsmiðstöðinni í skólahverfinu.

### **Heimsóknir í skólann**

Allir foreldrar í skólanum eru velkomnir að koma í heimsókn á skólatíma og fá innsýn i starfið í samráði við bekkjarkennara. Skólinn hefur staðið reglulega fyrir foreldrafræðslunámskeiðum og fyrirlestrum, þar sem foreldrar geta kynnt sér uppeldisfræðina að baki skólastefnunnar og tekið þátt í frjórri umræðu um menntun og þroska barna sinna.

### **Upplýsingar til foreldra**

Foreldraviðtöl eru tvisvar á vetri. Að auki geta foreldrar beðið um viðtöl við kennara eftir þörfum. Almennir foreldrafundir eru að hausti og í janúar þar sem námstilhögun og starf skólans er kynnt og kennsluáætlun annarinnar er kynnt foreldrum. Einnig er foreldrum oft boðið upp á stutta fyrirlestra á foreldrafundunum. Foreldrafélag skólans heldur kynningarfund í upphafi skólaárs og aðalfund félagsins á haustmánuðum.

Bekkjarkennarar hvers bekkjar gegna lykilhlutverki í sambandi við upplýsingagjöf til foreldra og sjá um að miðla upplýsingum um nám, ástundun og framvindu einstakra nemenda og aðra þætti bekkjarstarfsins.

Á heimasíðu skólans eru ýtarlegar upplýsingar um skólastarfið og nýtir skólinn að auki samfélagsmiðla í auknum mæli til upplýsingagjafar um það sem er efst á baugi í skólastarfinu. Foreldrum er jafnframt boðið reglulega á fyrirlestra ýmissa waldorfkennara og sérfræðinga í skólastefnunni sem heimsækja skólann.

### **Hefðir skólans**

Í Waldorfskólanum eru ýmsar hátíðir og hefðir sem tengjast skólastefnunni.

Má þar nefna **Mikjálshátíð** eða uppskeruhátíð að hausti, sem er tengd lífsleiknidögum skólans og útinámi í september.

**Jólabasar** skólans er haldinn í byrjun nóvember og kemur foreldrafélag skólans skipulega að undirbúningi hans.

**Luktarhátíð** er í skólanum í nóvember og ganga þá nemendur með luktir sem þeir hafa útbúið og syngja fyrir eldri borgara í Sóltúni og eldri nemendur vinna að ýmsum góðgerðarmálum.

**Aðventugarður** skólans er í desember og litlu jól eru haldin síðasta kennsludag fyrir jólafrí.

**Á Öskudag** er öskudagsskemmtun í skólanum.

Leikskólastig skólans kemur að þessum hátíðum einnig og tekur þátt í þeim eins og kostur er.

Í lok skólaárs er **Sumarhátíð Sólstafa** þar sem bæði skólastig taka höndum saman og vinum og vandamönnum er boðið á útihátíð í Sóltúninu með ýmsum uppákomum.

Að auki eru allir bekkir með sínar eigin hefðir og oft er efnt til sýninga í lok lotuvinnu með ákveðið efni og öðrum nemendum og kennurum eða foreldrum boðið.

## Skólareglur

Kennarar og starfsmenn skólans gera sér far um að skapa hlý, persónuleg tengsl við alla nemendur skólans. Umsjónarkennarar bekkja snæða með nemendum sínum í hádeginu, fylgja eftir dagshrynjandinni og sjá um að umgengnis og skólareglum sé fylgt.

Skólareglur eru einfaldar og hnitmiðaðar og fara bekkjarkennarar yfir þær með nemendum og þær hanga einnig uppi í skólastofum. Vinnuhópur kennara skoðar hvort betrubæta þurfi reglurnar árlega og nemendur koma einnig með tillögur að úrbótum þeirra.

- **Verum umburðarlynd og sýnum hvert öðru virðingu og hlýju.**
- **Göngum vel um skólann og umhverfi hans.**
- **Hlýtum verkstjórn kennara og starfsfólks skólans.**
- **Verum stundvís og sinnum verkefnum okkar af alúð.**
- **Snjallsímtæki eru ekki leyfð á skólatíma nema með leiðsögn kennara.**
- **Komum ekki með sælgæti og gosdrykki í skólann.**
- **Nemendur fara ekki af skólalóð án leyfis.**
- **Sýnum vistvernd í verki í öllu starfi skólans .**

## Skólabragur

Til að viðhalda góðum skólabrag þarf allt skólasamfélagið að taka þátt í að byggja upp traust, virðingu og samábyrgð. Einelti, ofbeldi og félagsleg einangrun nemenda er ekki liðin í skólanum og ef slíkt kemur upp er unnið eftir [verkferlum eineltisáætlunar](#) skólans sem er aðgengileg á heimasíðu. Brýnt er fyrir nemendum skólans að efla og styrkja jákvæðan bekkjarbrag og huga að hver öðrum þannig að enginn verði útundan eða finnist hann afskiptur.

Á bekkjarfundum er unnið markvisst að því að bæta skólabrag, samvinnu og aðgát gagnvart öðrum, bæði samnemendum og starfsfólki. Í lífsleiknitímum skólans er unnið með samskipti nemenda og félagsmótun eftir ýmsum leiðum. Lögð er áhersla á að nemendur taki einnig tillit til annarra á samfélagsmiðlum.

Skólasamfélag Waldorskólans er lítið og eru góð samskipti og jákvæður skólabragur, þar sem allir þekkjast vel, eitt af aðalsmerkjum skólans. Bekkjarkennarar sem fylgja nemendum sínum upp allan grunnskólann, fyrst sem bekkjarkennarar og síðan frá 8. bekk sem umsjónarkennarar, kynnst nemendum vel á þeirri vegferð og geta þar af leiðandi unnið á margvíslegan hátt til að efla og styrkja hvern einstakling í velferð og námi í skólanum.

## Heilbrigðar lífsvenjur

Ýtt er undir góðar og uppbyggjandi lífsvenjur, hollt mataræði, mikla útivist og hreyfingu í starfi skólans. Í Waldorfstefnunni er útinám með mikið vægi og leikir og hreyfing eru hluti af daglegu námi.

Eitt af aðalsmerkjum skólans er hversu vel er stuðlað að líkamlegu og andlegu heilbrigði í skólastefnunni. Hreyfing er hluti af aðalkennslustund að morgni og nemendur eru í mikilli verklegri vinnu í náminu, bæði inni í skólastofunni og í útinámi. Unnið er með núvitund og sjálfsstyrkingu nemenda með ýmsu móti og hollt mataræði og vistvitund er í daglegu umhverfi nemenda í gegnum grænmetiseldhús skólans og skólabrag .

## Viðbrögð við hegðunarbrotun

Leitað er leiða til að leysa þau hegðunarbrotmál er upp koma innan skólans með viðtölum og eftirfylgni. Bekkjar eða umsjónarkennari ræðir við nemandann og aðstoðar hann við að leysa farsælliga úr sínum málum.

Við ítrekuð hegðunarbrot er leitað samvinnu forráðamanna og fagaðila. Gerð er áætlun um hvernig bregðast skuli við og sett í gang ferli til að styðja nemandann í bættu atferli. Skólastjórnendur bera ábyrgð á því ferli og er unnið eftir þeim verklagsreglum sem menntayfirvöld hafa kynnt skólastjórnendum.

Skv. sameiginlegri ákvörðun teymis kennara og forráðamanna má vísa nemanda tímabundið úr skóla við mjög alvarleg og ítrekuð hegðunarbrot á meðan leitað er viðunandi lausna.

## Viðurlög við brotum á skólareglum

1. Kennarar og starfsfólk aðstoða og minna nemendur á að fara eftir skólareglum. Hver bekkur fer yfir reglurnar ásamt bekkjarkennara sínum og þær eru sýnilegar í skólastofu. Ef nemandi brýtur skólareglur áminnið kennari/starfsmaður hann.
2. Brjóti nemandi ítrekað skólareglur/ talar umsjónarkennari við viðkomandi og haft er samband við forráðamenn og þeir beðnir um að ræða við og aðstoða nemanda við að bæta úr.
3. Láti nemandi sér ekki segjast er hann boðaður á fund með forráðamanni og umsjónarkennara, auk skólastjórnanda þar sem farið er yfir stöðuna og úrræði rædd.
4. Við ítrekuð og alvarleg brot á skólareglum og /eða landslögum er heimilt að vísa nemanda úr skóla tímabundið, á meðan unnið er að lausn málsins. Forráðamönnum, nemendaverndarráði og fræðslufirvöldum er tilkynnt sú ákvörðun.
5. Ferli alvarlegra agabrota sé skráð í dagbók.
6. Forráðamenn nemenda eru bótaskyldir ef um skemmdir á verðmætum eða húsakynnum skólans er að ræða.

## Stefna skólans og stjórnskipulag

Hægt er að draga saman markmið Waldorf-menntunarinnar í eftirfarandi orð:

- **að hlúa að heilbrigðum þroska í hverju barni.**
- **að gera börnum kleift að nýta hæfileika sína.**
- **að hjálpa börnum að þróa þá hæfni sem þau þurfa til að geta lagt sitt af mörkum í samfélaginu.**

Til að ná þessum markmiðum verður kennarinn að geta starfað af ábyrgð í umhverfi sem einkennist af stofnanalegu frelsi.

Námsskrá skólans miðast ekki eingöngu við að vera í samræmi við mikilvægustu þroskastig barnæsku og unglingsára heldur einnig við að örva mikilvæga þroskandi reynslu. Námsefnið þarf að virka alveg niður í hin líkamlegu hrynjandi og ferli. Að þessu leyti hefur Waldorf-námsefnið í grundvallaratriðum læknandi hlutverki að gegna, þar sem það auðveldar og styður alhliða heilbrigðan þroska barnsins. Heilbrigði í þessum skilningi er virkt jafnvægi krafta barnsins og að einstaklingurinn geti lynt við annað fólk og umheiminn á yfirvegaðan hátt.

Til að svara þörfum einstaklings á þroskabrot og samfélags sem er í þróun verður menntun og ábyrg, gagnrýnin sjálfsskoðun að fylgjast að.

## Framtíðarsýn skólans

Stefna og framtíðarsýn skólans er að byggja upp sjálfstæða menntastofnun heildstæðs leik og grunnskóla í Sóltúni.

Að skólinn, sem byggir á alþjóðlegri skólastefnu Rudolf Steiners, geti starfað í fararbroddi skólaþróunar héraendis með heildræna nálgun á skólastarf og menntun og ofið inn í þessa nálgun kærleiksríkt og skapandi starf, íslenska menningu og sínar eigin hefðir.

Eitt af markmiðum skólans er að geta mætt nemendum 21. aldar á grundvelli skólastarfs sem horfir til framtíðar og þeirra nýju áhersla sem krafist verður í menntun og skólaumhverfi á næstu áratugum.

[Skólanámskrá](#) Waldorfskólans Sólstafa er að finna í heild á heimasíðu.

### **Stjórnendateymi skólans**

Markmið Waldorfskólans Sólstafa er að vinna í valldreifð að lýðræðislegri stjórnun þar sem samhyggð, stuðningur, samábyrgð og umhyggja eru höfð í hávegum.

Öll ákvarðanatöku er í samræmi við valldreifð og starfsmenn skipta með sér störfum eftir reynslu og sérsviði. Skólastjórn er í höndum þriggja aðila sem bera ábyrgð á skólastarfinu gagnvart menntayfirvöldum. Þau eru:

**Snorri Traustason**, waldorfkennari og stofnandi skólans.

**M. Helga Óskarsdóttir**, MA. í Waldorf uppeldis og kennslufræði og stofnandi skólans.

**Sigurbjörg A. Eiðsdóttir**, grunnskólakennari.

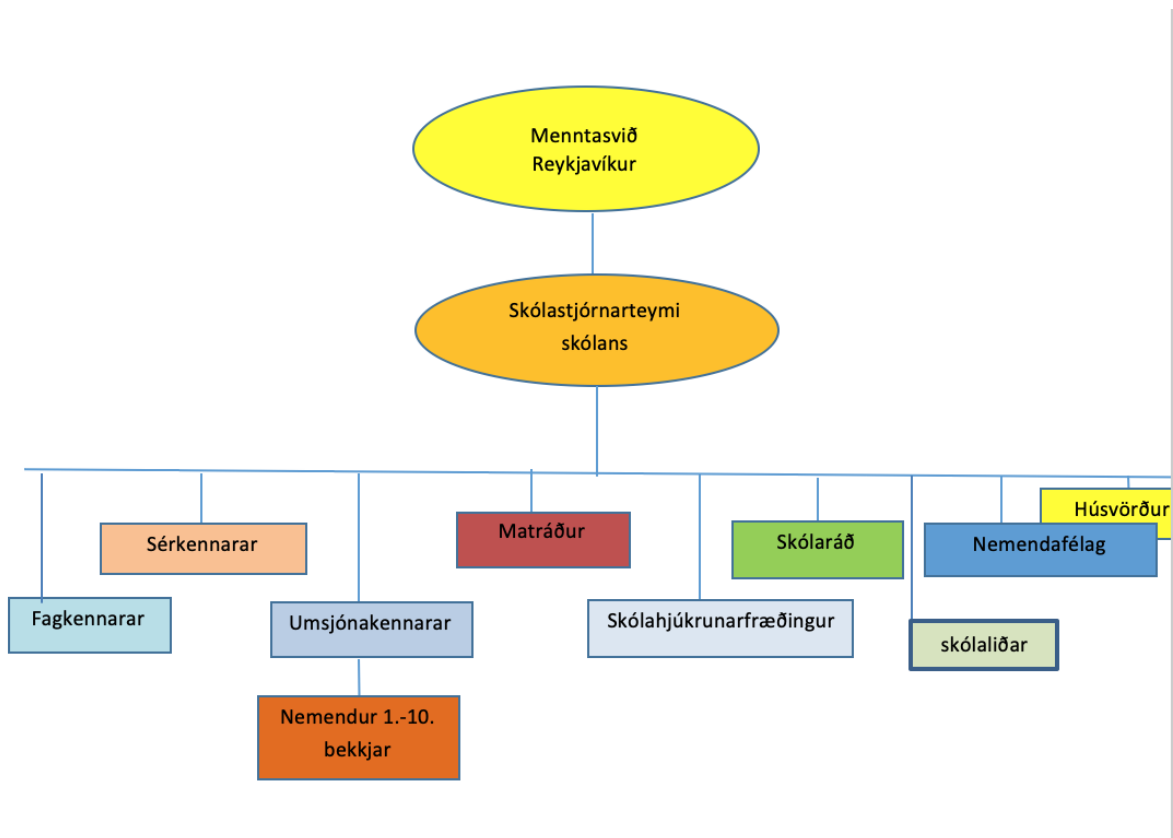
Þessir þrír kennarar hafa starfað við skólann frá upphafi og leiða starfið í sameiningu. Sigurbjörg A. Eiðsdóttir er í fyrirsvari gagnvart sveitafélaginu.

Áhersla er lögð á að byggja upp frumkvæði kennara og starfsmanna og að allir starfsmenn hafi lifandi áhuga á skólastefnunni. Allir taki jafnan þátt og ábyrgð í faglegu og stjórnunarlegu tilliti, en reynslumeiri kennarar séu í leiðbeinandi hlutverki.

Hver og einn leggur vinnu sína í faglegt mat hópsins og unnið er markvisst að því að þróa og bæta gæði kennslunnar og starfsins innan skólasamfélagsins. Kennarafundir eru vikulegir og aukafundir ef þarf. Á þeim fundum eru allir þættir starfsins teknir fyrir, bæði hvað varðar kennsluna og rekstur skólans. Allar ákvarðanir eru skráðar í fundargerðarbók. Kennarar skólans eru með viðveru frá 8:00 til 16:00 síðdegis.



## Skipurit skólans



### Lýsing á skipuriti

Fagkennarar, sérkennarar, og umsjónarkennarar skólans, skólaliðar, matráður, skólahjúkrunarfræðingur, skólaráð, húsvörður og nemendafélag skólans starfa í valddreifð með faglegri handleiðslu frá skólastjórnarteymis skólans. 1-10. bekkur skólans starfar undir handleiðslu bekkjar og umsjónarkennara sinna.

Stjórn skólans og skólastjórar starfa undir handleiðslu sviðsstjóra Menntasviðs Reykjavíkurborgar.

## Skólaráð

Við skólann starfar skólaráð sem er samráðsvettvangur skólastjórnenda og skólasamfélagsins. Skólaráð skal fá til umsagnar allar áætlanir um starfsemi skólans eins og skólanámsskrá, skóladagatal og starfsáætlun. Einnig fái skólaráð til umsagnar áætlanir um fyrirhugaðar meiri háttar breytingar á skólahaldi og starfsemi skóla áður en endanleg ákvörðun er tekin.

Skólaráð fylgist með almennri velferð nemenda, öryggi og aðbúnað í skóla.

Skólaráð fundar að jafnaði einu sinni á önn en að auki er boðað til aukafunda sé þess þörf. Skólastjórnarteymi boðar til funda og er að lágmarki haldinn einn fundur á ári.

## Skólaráð 2019-2020

|                        |                         |  |
|------------------------|-------------------------|--|
| M. Helga Óskarsd.      | fulltrúi Waldorfkennara | <a href="mailto:helga@waldorf.is">helga@waldorf.is</a>                   |
| Sigurbjörg A. Eiðsd.   | fulltrúi kennara        | <a href="mailto:sigurbjorg@waldorf.is">sigurbjorg@waldorf.is</a>         |
| Snorri Traustason      | fulltrúi skólastjórnar  | <a href="mailto:snorr@simnet.is">snorr@simnet.is</a>                     |
| Lena SólborgValgarðsd. | fulltrúi foreldra       | <a href="mailto:lenasolborg@gmail.com">lenasolborg@gmail.com</a>         |
| Nanna Björk Viðarsd.   | fulltrúi foreldra       | <a href="mailto:nannav@simnet.is">nannav@simnet.is</a>                   |
| Sigurður G Sigmarsson  | fulltrúi foreldra       | <a href="mailto:siggigretar79@hotmail.com">siggigretar79@hotmail.com</a> |
| Gunnar Dan Wíium       | fulltrúi starfsfólks    | <a href="mailto:gunnardanwiiium@gmail.com">gunnardanwiiium@gmail.com</a> |
| Áslaug Hlökk Cortez    | fulltrúi nemenda        |  |
| Elva Sóldís Ragnarsd.  | fulltrúi nemenda        |  |

## Starfsfólk skólans

Starfslið skólans er sem hér segir skólaárið 2019-2020:

Kennarar skólans:

**Adriana Binimelis**

Bekkjarkennari 1.bekkur fag: handverk

grunnskólakennari/waldorfkennari s:6119810

[adriana.binimelis@gmail.com](mailto:adriana.binimelis@gmail.com)

**Sigríður Liv Ellingsen**

Bekkjarkennari 2. bekkur fag/handverk/myndmennt

grunnskólakennari s: 8682454 [siggaliv@gmail.com](mailto:siggaliv@gmail.com)

**Arianna Ferro**

Bekkjarkennari 3-4. bekkur fag: tónlist/handverk

grunnskólakennari

s : 6626267 [ariannaferro92@gmail.com](mailto:ariannaferro92@gmail.com)

**Vigdís Gígja Ingimundardóttir** Bekkjarkennari 5-6. bekkur

grunnskólakennari/waldorfkennari

fag: tónlist/íslenska s: 8994030

[vigdisgigja@gmail.com](mailto:vigdisgigja@gmail.com)

**Hildur Margrétardóttir**

Bekkjarkennari 7-8. bekkur

Umsjónarkennari miðstigs.

grunnskólakennari/waldorfkennari

Fag/ margmiðlun/ handverk.

sími:6990808 [hildur@waldorf.is](mailto:hildur@waldorf.is)

**Sigurbjörg A. Eiðsdóttir**

Skólastjórn. Umsjónarkennari unglíngastígs

grunnskólakennari.

Umsjónark 9-10. bekkur. Fag/íslenska/enska

Sími: 6619094 [sigurbjorg@waldorf.is](mailto:sigurbjorg@waldorf.is)

**M. Helga Óskarsdóttir** Skólastjórn. Deildarstjóri sérkennslu.  
MA. í waldorf uppeldis og kennslufræði  
Fag/ sérkennsla.  
Sími: 6910880 [helga@waldorf.is](mailto:helga@waldorf.is)

**Snorri Traustason** Skólastjórn. Stjórnun/umsýsla  
Waldorfkennari /Diplóma í stjórnun  
menntastofnana. Sími: 6998804  
[snorr@simnet.is](mailto:snorr@simnet.is)

**Anna Cecilia Inghammar** Fagkennari  
stærðfræði/ náttúrufræðigreinar/íþróttir  
Grunnskólakennari  
Sími: 6620761 [ciccing77@gmail.com](mailto:ciccing77@gmail.com)

**Álfheiður Þórhallsdóttir** Fagkennari  
Fag /handverk/danska/lífsleikni/íþróttir. Sími: 6982751  
Grunnskólakennari  
[Alfheidur.thorhallsdottir@gmail.com](mailto:Alfheidur.thorhallsdottir@gmail.com)

Starfsfólk skólans:

**Johan Andersson** Matráður sími: 8880299  
[johan@jarnakafe.se](mailto:johan@jarnakafe.se)

**Henrietta Kjeldal** Skólaliði sími: 7662830  
[hkjeldal@gmail.com](mailto:hkjeldal@gmail.com)

**Gunnar Dan Wiium** Skólaliði/húsvörður sími: 7830909  
[gunnardanwiium@gmail.com](mailto:gunnardanwiium@gmail.com)

**Jón Oddur Jónsson** ræsting sími: 8686679

## **Fastir viðtalstímar kennara eru daglega frá kl 8:15- 8:40.**

### **Starfsfólk /móttaka nýrra starfsmanna**

Ekki hefur ennþá verið samin sérstök áætlun um móttöku nýrra starfsmanna þar sem vinnustaðurinn er lítill og auðvelt að ná til hvers og eins.

Unninn hefur verið gátlisti til að nýta við móttöku nýrra starfsmanna og verður móttökuáætlun samin í kjölfar þess. Starfslýsingar eru til reiðu og er farið yfir þær ásamt starfsmanni þegar hann hefur starf.

### **Trúnaðarmaður starfsmanna**

Eldri og reyndari starfsmenn taka vel á móti nýjum starfsmönnum skólans og eru í leiðbeinandi hlutverki við að kynna þeim vinnubrögð og starfsemi skólans. Stjórn Sólstafa kýs aðila sem gegnir hlutverki trúnaðarmanns starfsmanna.

Samhyggð, samábyrgð, stuðningur og umhyggja eru höfð að leiðarljósi samstarfsins. Waldorf kennarar eru leiðbeinandi í faglegri umræðu.

### **Starfsmannastefna**

Verksviði kennara sem starfa í skólanum eru gerð góð skil í ritinu [Handbók kennara](#), sem er að finna á heimasíðu. Nánari starfsmannastefna skólans er í vinnslu.

### **Símenntun kennara og starfsfólks**

Kennarar og starfsfólk skólans hafa undanfarin 10 ár sótt símenntunarnámskeið í Osló að sumri, sem haldið er af norsku Waldorfkennarasamtökunum í fyrstu viku ágústmánaðar. Einnig er námskeið í Toronto í Kanada sem kennurum býðst að sækja. Á þessum námskeiðum er unnið markvisst að uppbyggingu náms og kennslu ásamt reyndum kennurum.

Skólinn hefur einnig staðið að eigin símenntunardögum að hausti, þar sem reynsla sú er fengist hefur hér heima er nýtt til fræðslu. Sólstafir eru einnig oft með símenntunardaga þegar færi gefst, þar sem erlendir gestir skólans bjóða starfsfólki og kennurum upp á spennandi viðfangsefni út frá hugmyndafræði Waldorfstefnunnar.

Kennurum skólans hefur verið gert kleift að stunda meistaranám í Waldorf uppeldis og kennslufræði í fjarnámi frá Waldorfkennaraháskólanum í Osló og hafa nú þegar 2 waldorfkennarar útskrifast úr því námi. Einnig hafa tveir kennarar útskrifast úr diplómanámi í waldorfkennslu, annar þeirra frá Svíþjóð og hinn frá Kanada. Sólstafir styrkja kennara sína til fjarnáms að hluta. Kennarar skólans eru einnig með grunnskólakennararéttindi hérlandis.

## Símenntunaráætlun skólans

Símenntunaráætlun Waldorfskólans fyrir skólaárið 2019-2020 miðar að því, eins og undanfarin ár, að kennarar vinna þróunarvinnu í sambandi við skólanámsskrá og námsmat skólans og fari á árleg símenntunarnámskeið, auk þess sem hver kennari skoðar námskeið sem eru í boði á þeirra sviði hér innanlands. Kennarar frá Waldorfkennaranámi í Svíþjóð munu halda 4 daga vinnustofu fyrir kennara í október. Allt starfsfólk er hvatt til þess að sækja námskeið sem gagnast þeim í starfinu í skólanum. [Áætlunina](#) er að finna á heimasíðu skólans. Kennarar og starfsfólk sækja námskeið í skyndihjálpi á vegum Rauða krossins þetta skólaár.

## Þróunarverkefni

**Skólanámsskrá.** Eitt stærsta þróunarverkefni skólans undanfarin ár eru ritun skólanámsskrár þar sem samþætтуð eru markmið Aðalnámsskrár grunnskóla og kennslufræði Waldorf menntastefnunnar til að skapa skólastefnu Waldorfskólans Sólstafa. Áframhaldandi vinna við hana er í gangi á næstu árum.

**Gæði í námi.** Skólinn hefur unnið að því undanfarin tvö ár að þróa leiðir til þess að auka enn frekar gæði kennslu og náms. Unnið hefur verið að meiri samþættingu náms þvert á fög, þar sem listræn vinna og handverk eru tengd þemavinnu í bóknámi, og eru þannig vinnubrögð eitt af einkennum skólastefnunnar. Þróunarvinna í sambandi við valáfanga á unglingsstigi í fámennum hóp er einnig hluti af þessari vinnu. Kennarar vinna samhliða að jafningjamati í kennslu og þróun kennsluáætlana. Einnig er unnið í útfærslu á námsmatsaðferðum skólans.

**Útinám og vistvernd.** Í þriðja lagi er unnið að fegrun nýs skólasvæðis og aðstöðu til útikennslu og meðvitund nemenda um sjálfbærni og vistvernd. Foreldrar koma einnig að þessari þróunarvinnu og er útisvæði skólans í stöðugu uppbyggingarferli þar sem hugmyndir nemenda, kennara og foreldra eru settar í farveg. Hringlaga útikennslustofa skólans sem hefur fengið nafnið “Hofið” er komin í notkun og foreldrar halda áfram við smíði leiktækja á velli. Á síðasta skólaári var hafist handa við að minnka vistspor skólasamfélagsins með skipulögðum hætti og er stefnt að því að hafa skólann sem mest plastlausan á næsta skólaári. Tengd þessu eru verkefni með ratleiki og lífsleiknivíku.

**Leik og grunnskóli í Sóltúni.** Nýtt þróunarverkefni skólans er að móta samstarf við leikskóladeild hér í Sóltúninu auk þess sem stór árgangur fyrstubeckinga hefur nám í nýju skólabyggingunni. Aðlaga þarf starfs og kennsluhætti að nýju kennslurými og þróa samvinnu og samstarf skólastiga. Þetta verkefni er áframhaldandi á næstu árum.

**Tónlistarverkefnið Lifandi tónlist í skólanum.** Undanfarin tvö ár hefur skólinn tekið þátt í Iceland Airwaves tónlistahátíðinni og hefur verkefnið tekist afar vel. Áfram verður unnið með þetta verkefni á næsta skólaári.

Allt skólasamfélagið kemur að þessum verkefnum á skipulagðan hátt.

## Umhverfisstefna skólans

Waldorf skólinn Sólstafir hefur vistvænt skólastarf að leiðarljósi, í kennslu, umhverfi, skólabyggingum, skólaeldhúsi og hráefni því sem notað er í skólastarfinu öllu.

Unnið er skipulega að því í skólastarfinu að nemendur og starfsfólk séu meðvituð um vistvernd og umhverfisvitund sem miðar að því að endurnýta og flokka og umgangast nánasta umhverfi og náttúruna alla af virðingu og umönnun. Kennarar nýta þau tækifæri sem skapast til að taka vistvernd inn í nám og kennslu. Hugað er að þessum þætti jafnt í skólaeldhúsi sem í kennsluumhverfi.

Nemendur taka þátt í flokkun sorps í skólastofum og endurnýting er tekin inn í starf skólans á margvíslegan hátt, t.d. í gegnum handverkskennslu og lífsleikni.

Nemendur koma með margnota umbúðir fyrir nesti í skólann og setja matarafganga í moltukassa sem síðan er nýttur í grænmetisgarð nemenda í útinámi vissra bekkja.

Skólinn vinnur með umhverfisvænar og vottaðar vörur í hreinsiefnum og hráefnum til kennslunnar eins og kostur er.

Skólinn vinnur að því að rafmengun og geislun frá tækjakosti sé sem minnst og að vinnuaðstaða nemenda sé sem minnst menguð og sé hljóðvist, lýsing og allt umhverfi heilnæmt.

Fléttað er inn í skólastarfið miklu útinámi þar sem stöðugt er unnið með að vekja nemendur til umhugsunar um verndun náttúrunnar, góða umgengni og virðingu fyrir öllu lífi auk þess sem skólastefnan sjálf miðar að því í nálgun sinni í kennslu.

Nánari umhverfisáætlun skólans er í vinnslu.

## Námsmat

Waldorfskólinn Sólstafir leggur áherslu á fjölbreyttar matsaðferðir og er símat á framförum og hæfni nemenda aðal mælikvarði námsmats í skólanum.

Bekkjarkennari vinnur skriflega umsögn eftir starf vetrarins ásamt fagkennurum fyrir hvern nemanda. Þar er lagt til grundvallar m.a. hæfni, framfarir, félagsfærni, virkni, ástundun og almenn vinnubrögð, skólasókn og mat á vinnubókum og verkefnum nemenda. Hæfniviðmið Aðalnámsskrár eru til grundvallar við námsmat.

Unnið er að því að innleiða leiðsagnarmat á efsta stigi skólans.

Kennarar skólans vinna nú að því að þróa matsviðmið fyrir nýtt námsmatskerfi grunnskóla og aðlaga að mati waldorfskólans sem fyrir er.

Samræmd próf eru lögð fyrir nemendur í 4,7, og 10.bekk. Menntamálastofnun annast framkvæmd samræmdra prófa, samningu, yfirferð og úrvinnslu.

Nemendur fá lokamat frá skólanum og rafrænt vitnisburðarskírteini í samræmi við reglugerðir Menntamálastofnunar um brautskráningu nemenda úr grunnskóla.

Foreldraviðtöl eru í lok hverrar annar. Þar gefst foreldrum tækifæri til að fara ýtarlega yfir námsframvindu nemandans ásamt kennara auk þess sem þeir hafa tækifæri til að skoða vinnubækur og önnur gögn. Að auki bjóðast foreldrum viðtalstímar eftir þörfum. Nemendur 8-10. bekkjar sækja viðtöl ásamt foreldrum og fá einnig námsráðgjöf og nemendaviðtal að vori með umsjónarkennara.

Vinnubækur, myndverk og annar afrakstur af vinnu nemenda liggur frammi á opnu húsi skólans á vorönn og vinnu sína taka nemendur með sér heim eftir veturinn.

### **Innra mat skólans**

Unnin er matsskýrsla og umbótaáætlun árlega útfrá sjálfsmati vinnuhópa kennara yfir árið og niðurstöðum kannana sem gerðar eru. [Skýrslur undanfarinna ára](#) eru aðgengilegar á heimasíðu.

## **Sérúrræði og stoðþjónusta skólans**

Sérkennsla í skólanum fer fram á þrennan máta. Í fyrsta lagi í kennslustundum þar sem kennari tekur einn eða fleiri nemendur og aðstoðar þá einstaklingsbundið. Í öðru lagi með stuðningskennara inni í kennslustund þar sem nemandinn er studdur til sjálfsnáms í hópnum og í þriðja lagi með aukinni athygli kennara vegna smæðar nemendahópa.

### **Sérúrræði**

Sérkennsla í Waldorfskólanum er einstaklingsmiðuð og lagar sig að þörfum viðkomandi nemanda. Kennslunni er hagað á heildrænan máta og í samræmi við aðferðafræði skólans. Listmeðferð og félagsmótun eru hluti af sérkennsluúrræðum ef þurfa þykir auk þess sem unnið er með grunnfög eins og lestur, reikning eða annað sem styður námsferil viðkomandi nemanda.

Samkvæmt grunnskólalögum á hver nemandi rétt á kennslu við hæfi. Nemandi í sérkennslu getur haft einstaklingsbundna námsskrá sem felur í sér breytt námsmarkmið frá aðalnámsskrá.

Umsjónarkennari/deildarstjóri sérkennslu sér um námsráðgjöf.

Í nemendaverndarráði skólans sitja sérkennari, skólahjúkrunarfræðingur og kennarar skólans auk stjórnar.

## **Móttökuáætlun nemenda með sérþarfir**

Í 9 gr. reglugerðar um nemendur með sérþarfir nr. 585/2010 segir:

*“Auk almennrar móttökuaáætlunar samkv. 16.gr. laga um grunnskóla skulu grunnskólar útbúa móttökuaáætlun fyrir nemendur með sérþarfir. Í slíkri áætlun skal m.a. gera grein fyrir samstarfi innan skólans, skipulagi kennslunnar, aðbúnaði, aðstöðu, notkun hjálpartækja, skipulagi einstaklingsnámskrár, kennsluháttum og námsmati, hlutverki umsjónarkennara, sérkennara og*



*annarra fagaðila innan skólans og samstarfi við foreldra. Tilgreina skal áform skólans um stuðning við nemendur með sérþarfir. Nemendur eru hvattir til félagslegrar þátttöku og virkni í skólasamfélaginu, svo sem í félagslífi og tómstundastarfi skólans. Í slíkri áætlun skal einnig gera grein fyrir samstarfi við aðila utan skólans.”*

### **Samstarf og skipulag kennslu, einstaklingsnámskrár, kennsluhættir og námsmat.**

Umsjónarkennari og deildarstjóri sérkennslu hafa umsjón með móttöku nemenda með sérþarfir í skólann.

Þeir bera ábyrgð á samstarfi við foreldra og því að kalla til það teymi sérfræðinga sem kemur að vinnunni við námsferil nemandans.

Þar sem ekki er sérdeild við skólann er nauðsynlegt að nemandi geti stundað nám sitt inni í bekk, annaðhvort með stuðningi bekkjar/fagkennara í litlum hóp eða með stuðningsaðila með sér. Ekki er boðið upp á einstaklingskennslu utan bekkjar nema að litlu leyti vegna smæðar skólans.

Umsjónarkennari og deildarstjóri sérkennslu bera ábyrgð á gerð einstaklingsnámskráa, þar sem tekið er mið af greiningum/þroskamati viðkomandi nemandans, óskum forráðamanna og mati kennara.

Í einstaklingsnámskrá skal koma fram í hverju námsaðlögun nemandans felst, helstu námsmarkmið, námsaðstæður, námsefni og námsmat.

Námsmat er miðað við einstaklingsnámskrá og það hvernig nemandanum tekst að mæta markmiðum hennar og framfarir í náminu almennt.

Nemendur með sérþarfir fá vitnisburð í samræmi við aðra nemendur skólans þar sem tekið er tillit til aðstæðna og sérstöðu þeirra.

### **Aðbúnaður og hjálpargögn**

Leitast er við að hafa þau hjálpartæki og gögn sem nemandinn þarfnast, tiltæk fyrir hann eftir því sem við á.

### **Stuðningur til félagslegrar virkni**

Deildarstjóri sérkennslu/umsjónarkennari leiðbeina starfsfólki og kennurum varðandi þarfir nemandans og virkja skólasamfélagið í því að viðhalda félagslegum tengslum og ganga úr skugga um að viðkomandi geti tekið þátt í félagslífi skólans eins og aðrir nemendur.

### **Lausnateymi**

Kennarar skólans koma allir að lausnarteymi þegar þær aðstæður koma upp í skólastarfinu að þurfi að beita því úrræði. Deildarstjóri sérkennslu stjórnar teyminu en því er ætlað að veita kennurum ráðgjöf vegna hegðunarvanda, samskiptavanda eða námserfiðleika nemenda. Teymisstjóri leitar áhlits sérfræðinga, sé þess þörf.

## Samstarf við aðila utan skólans

Samstarf er við þjónustumiðstöð Laugardals og Háaleitis, BUGL og Sjónarhól og aðra þá aðila sem vinna með viðkomandi barn.

Skólastjórnandi, deildarstjóri sérkennslu, umsjónarkennari og stuðningsfulltrúi sitja teymis og skilafundi vegna nemandans. Umsjónarkennari nemandans tekur að sér formennsku í þeim teyllum sem mynduð eru.

Samstarf við foreldra/forráðamenn eru foreldraviðtöl, samskipti með tölvupósti auk samstarfsfunda eftir þörfum. Foreldrar eru ávallt velkomnir í skólann til að taka þátt og styðja barn sitt í skólastarfinu.

Heildaráætlun um stuðning fyrir nemendur með fötlun eða aðrar raskanir er unnin og uppfærð árlega í skólanum.

## Jafnréttisáætlun

Jafnrétti er mikilvægur þáttur í starfi skóla og jafnréttisáætlun er framkvæmd af hverjum bekkjarkennara fyrir sig í gegnum félagsmótun bekkja og námsefni. Unnið er með hópleiki, umræðu og samvinnu bekkja.

Kennsluhættir skulu vera fjölbreyttir og námsframboð og viðfangsefni skulu höfða til beggja kynja. Kynferðislegt áreit og einelti eru ekki liðin í skólanum. Sýna skal öllum nemendum virðingu óháð námsgetu, fötlun, þjóðerni, trúarbrögðum, litarhætti eða kynhneigð. Nemendur eiga að geta komið skoðun sinni á framfæri og virðing skal borin fyrir ólíkum skoðunum.

[Jafnréttisáætlun skólans](#) er aðgengileg á heimasíðu.

## Forvarnaráætlun

Skólinn starfar eftir þeim markmiðum í forvörnum að allir kennarar og starfsfólk taka skýra afstöðu gegn vímuefnaneyslu barna á grunnskólaaldri og láta hana í ljós.

Bekkjarkennarar og fagkennarar starfa ásamt skólahjúkrunarfræðingi að forvörnum í skólastarfinu.

Öll neysla og/eða sala vímuefna er bönnuð í skólanum.

Fái kennarar ábendingu um reykingar eða aðra vímuefnaneyslu nemanda eru foreldrar látnir vita og ferli fer í gang.

Fræðsla um skaðsemi vímuefna er fastur liður í heilsueflandi þætti skólastarfsins.

Áhersla er lögð á heilbrigða lífshætti, íþróttir og félagsstarf nemenda.

Ný [lífsleikni og forvarnaráætlun](#) skólans er aðgengileg á heimasíðu skólans.

## Áætlun gegn einelti

Áætlun gegn einelti er unnin í samvinnu við forráðamenn, því góð samvinna heimilis og skóla er lykill að árangri í glímunni við einelti. Í forvarnarstarfi skiptir miklu að kennarar og starfsmenn skólans séu góðar fyrirmyndir.

Unnin er einstaklingsbundin áætlun fyrir hvert vandamál sem upp kemur og þar er bekkjarkennari eða umsjónarkennari fulltrúi þolanda. Unnið er með félagsleg samskipti og aðstæður einstaklinganna sem um ræðir og þurfi sterkari inn grip eru viðtöl og beinar leiðbeiningar til gerenda og þolanda ásamt forráðamönnum ákveðnar og málið sett í farveg yfir vissan tíma til að komast fyrir eineltið.

[Áætlun skólans gegn einelti](#) og aðgerðaráætlun vegna eineltis eru aðgengilegar á heimasíðu skólans.

## Heilbrigðiseftirlit og áfallaáætlun skólans

Skimanir og athuganir á nemendum eru ekki framkvæmdar í skólanum en kennarar og forráðamenn nemenda hafa aðgang að þjónustumiðstöð Laugardals og Háaleitis. Skólinn er í góðu samstarfi við þá sérfræðinga sem þar starfa.

Skólinn sækir einnig kennslu og sálfræðiráðgjöf frá sérfræðingum innan Waldorf kennslufræðinnar erlendis frá.

Almenn heilsugæsla skólans og starf skólahjúkrunarfræðings er í umsjá heilsugæslunnar í Hlíðum. Nemendur hafa alltaf aðgang að skólahjúkrunarfræðingi til viðtals. Hjúkrunarfræðingur framkvæmir reglubundið eftirlit og sinnir heilsufarsskoðunum. Hann sér einnig um fræðsluerindi í bekkjum og önnur heilsutengd erindi sem snúa að hverju aldursskeiði.

### Skólalæknir Waldorfskólans

Thomas Henckel er antrópósófískur læknir sem starfar með heilrænar lækningar og meðferðir. Hafa nemendur, kennarar og foreldrar tækifæri til að leita ráða hjá honum og kemur hann í heimsókn árlega. Hann er einn af ráðgjöfum skólans varðandi nemendur með sérþarfir og eru námskeið hjá honum hluti af símenntunarferli kennara og starfsfólks Sólstafa. Thomas starfar í Danmörku á sinni eigin meðferðarstofnun.

Viðbragðsáætlun skólans vegna influensu A H1N1 er aðgengileg í skólanum og á tölvutæku formi.

Kennarateymi skólans starfar í heild sem lausnar og áfallateymi þegar upp koma vandamál.

Minniháttar meiðsl nemenda eru meðhöndluð af kennurum og starfsfólki. Sé metið að nemandi þurfi að komast samstundis til læknis til meðhöndlunar fer starfsmaður skólans með honum þangað.

Jafnframt er strax haft samband við foreldra og þeir beðnir að koma beint á heilsugæslustofnunina.

### **Áfallateymi og áfallaáætlun**

Beri alvarlegt slys að höndum á skólatíma er unnið eftir áfallaáætlun. Áfallateymi skólans heldur utan um þá vinnu og sér til þess að starfsfólk sé vel upplýst um það ferli.

[Áfallaáætlun skólans](#) er aðgengileg á heimasíðu.

