



Starfsáætlun Melaskóla

2019 - 2020

Efnisyfirlit

Um Melaskóla.....	6
Skólahverfi Melaskóla	6
Skólanámskrá	7
1. Stjórnskipulag skólans	8
1.1 Stefna skólans.....	8
1.1.1 Þróunarverkefni/Skólaþróun.....	8
1.1.2 Sýn	9
1.1.3 Skóli án aðgreiningar	9
1.2 Skipurit og stjórnkerfi	10
1.3 Stjórnendateymi.....	10
1.3 Skólaráð Melaskóla.....	10
1.4.1 Kynning og starfsreglur.....	10
1.4.2 Verkefnaskrá.....	11
2. Starfsfólk skólans.....	11
2.1 Verksvið starfsmanna	11
2.2 Starfsmannastefna/símenntun starfsmanna	12
Starfsmannastefna	12
Símenntunaráætlun.....	12
2.3 Ábyrgð og skyldur	13
2.4 Nöfn, netföng og starfsheiti	13
Móttaka nýrra starfsmanna.....	17
2.5 Trúnaðarmenn / öryggisvörður	17
3. Skóladagatal	18
3.1 Skóladagar	18
3.2 Kennsludagar.....	18
3.3 Skólabyrjun/skólalok	19
3.4 Jólaleyfi.....	19
3.5 Páskaleyfi.....	19
3.6 Vetrarleyfi.....	19
3.6 Umhverfis dagar	19
3.7 Útivistardagar	19
3.8 Starfsdagar kennara	19
3.9 Nemenda- og foreldraviðtöl.....	19

3.10	Hópfundir	19
3.11	Öðruvísi skóladagar/Sveigjanlegir kennsludagar.....	20
3.12	Prófadagar	20
3.13	Samræmd próf.....	20
3.14	Vettvangsferðir	20
3.15	Þemadagar.....	20
3.16	Sérstakir dagar.....	21
3.17	Jólastund með 4. bekk í Neskirkju	21
3.18	Jólaskemmtanir	21
3.19	Vor-/ sumardagar	21
4.	Starfsáætlun nemenda	22
4.1	Vikulegur stundafjöldi	22
4.2	Samfelld stundaskrá með hléum	22
4.3	Sveigjanleiki innan námsviða í samræmi við viðmiðunarstundaskrá.....	23
4.4	Valgreinar	23
4.5	Tilhögun kennslu.....	23
4.5.1	Námsmat	23
5.	Skólareglu og skólabragur	24
	Umngengnisreglur skólamötuneytis	24
	Umngengnisreglur í skólabíl	25
5.1	Umngengni	25
5.2	Stundvísi	25
5.3	Samskipti	26
5.4	Heilbrigðar lífsvenjur	26
5.5	Viðurlög við broti á skólareglum	26
5.6	Viðbrögð við hegðunarfrávikum og alvarlegum brotum.....	27
5.7	Skólabragur og stefna gegn ofbeldi	28
	Meðferð eineltismála	28
	Forvörn gegn einelti.....	28
	Hvert er hlutverk foreldra	29
5.8	Bekkjarreglur og umsjónarmenn.....	29
5.9	Þjónusta við grunnskólanemendur með fjölpættan vanda.....	29
6.	Upplýsingar um skólastarfið og kynningar	29
6.1	Kynningar á skólastarfi (6 ára nemendur o.fl.).....	29

6.2	Skólavefur	30
6.3	Tölvupóstur og SMS.....	30
6.4	Aðrar samskiptaleiðir	30
7.	Foreldrafélagið og foreldrasamstarf.....	30
7.1	Foreldrafélag	30
7.2	Kynning, lög og starfsreglur.....	30
7.3	Verkefnaskrá Foreldrafélagsins	31
7.4	Nöfn og netföng stjórnar	31
7.5.	Bekkjafulltrúar og bekkjastarf	31
7.6	Nöfn og netföng bekkjafulltrúa	32
7.7	Viðburðir á vegum bekkjafulltrúa og foreldrafélags	32
7.8	Upplýsingar til foreldra.....	32
7.9	Útivistarreglur.....	33
8.	Nemendafélag skóla.....	34
8.1	Kynning, lög og starfsreglur.....	34
8.2	Viðburðir og hefðir í félagsstarfi.....	34
8.2.1.	Viðburðir og hefðir	34
8.2.2.	Samsöngur	35
8.2.3.	Skemmtanir	35
8.2.4.	Jólaskemmtanir/leikrit.....	35
8.2.5.	Vorhátíð.....	35
8.2.6.	Samstarf við félagsmiðstöð	35
8.3	Nöfn og netföng stjórnar	36
9.	Stoðþjónusta	36
9.1	Samstarf við sérfræðiþjónustu í þjónustumiðstöð.....	36
9.1.1	Hlutverk og viðfangsefni sérfræðiþjónustu gagnvart nemendum í grunnskólum	36
9.2	Sérstakur stuðningur við nemendur.....	37
9.2.1	Stuðningsfulltrúar.....	37
9.3	Námsver.....	37
9.3.1	Þroskaþjálfari	37
9.4	Sérúrræði.....	38
9.5	Heildaráætlun um stuðning í námi og kennslu.....	38
9.6	Tilfærsluáætlun	40
9.7	Einstaklingsáætlun.....	40

9.8	Einstaklingsnámskrá	40
9.9	Nemendaverndarráð	40
9.9.1	Hlutverk	40
9.9.2	Starfsreglur	40
9.10	Skólaheilsugæsla	40
9.10.1	Hlutverk og verkefni skólaheilsugæslu	40
9.10.2	Skipulag og þjónusta við nemendur	41
9.11	Talþjálfun	41
9.12	Náms- og starfsráðgjöf	41
9.13	Viðvera annarra sérfræðinga	41
9.14	Sjúkrakennsla	41
9.15	Nemendur með annað móðurmál en íslensku	42
9.15.1	Móttökuáætlun	42
9.15.2	Túlkabjónusta	43
10.	Hagnýtar upplýsingar um skólastarf	43
10.1	Opnunartími skóla	43
10.1.1	Morgungæsla	43
10.2	Símanúmer og netfang skólans	43
10.3	Forfallatilkynningar	44
10.3.1	Veikindi barna	44
10.3.2	Beiðni um leyfi	44
10.3.3	Breytingar á högum nemenda	44
10.3.4	Forfallakennsla	44
	Aðgengi að Mentor	44
10.4	Bókasafn / tölvuver	45
10.4.1	Reglur um tölvu – og farsímanotkun í skóla	45
10.5	Mötuneyti	45
10.6	Viðtalstímar kennara	46
10.7	Upplýsingar um tryggingar vegna slysa og óhappa	46
10.8	Fatnaður og óskilamunir	46
10.9	Frímínútur – gæsla	46
10.10	Íþróttahús /sundlaug	46
10.11	Skápar fyrir nemendur	46
10.12	Vettvangsferðir og skólaferðalög	47

10.13	Heimanám	47
10.14	Skólaakstur	47
11.	Mat á skólastarfi	47
11.1	Áætlun um innra mat fyrir skólaárið	47
11.2	Heildarmat.....	48
12.	Samstarf við önnur skólastig og grenndarsamfélagið	48
12.1	Samstarf við leikskóla	48
12.2	Samstarf við safnskóla/framhaldsskóla	48
12.3	Samstarf við tónlistarskóla	49
12.4	Samstarf við ýmsar stofnanir (svo sem barnavernd).....	49
12.5	Grenndarsamstarf (íþróttafélög, æskulýðs og trúfélög)	49
13.	Frístundastarfsemi.....	49
13.1	Frístundaheimili (1.-4. bekkur)	49
13.2	Frístundastarf á miðstigi (5.-7. bekkur)	49
13.3	Félagsmiðstöðvar (8.-10.bekkur).....	49
14.	Ýmsar áætlanir	49
14.1	Eldvarnar og rýmingaráætlun.....	49
14.2	Viðbragðsáætlun Almanna- og Almannavarna	50
14.2.1	Áætlun um viðbrögð við óveðri.....	50
14.3	Umhverfisstefna – græn skref	50
14.4	Öryggisáætlun	50
14.5	Mannréttinda- og jafnréttisáætlun	50
14.6	Áætlun um foreldrasamstarf	51
14.7	Forvarnaráætlun.....	51
14.8	Áfallaráð	51

Um Melaskóla

Kennsla hófst í Melaskóla 5. október 1946 og er skólinn því 73 ára á þessu skólaári. Haustið 1999 var ný skólabygging tekin í notkun og þá varð skólinn jafnframt einsetinn.

Melaskóli tók við af Skildinganeskóla sem var til húsa á ýmsum stöðum í Skerjafirði og á Grímsstaðaholti á árunum 1926 til 1946. Skildinganeskóli var gerður að sjálfstæðum skóla árið 1936 en hafði áður verið útibú frá Mýrarhúsaskóla og síðar Miðbæjarskóla. Fyrsta árið sem kennt var í Melaskóla voru nemendur um 850 og kennarar 26. Flestir urðu nemendur í skólanum 1493. Það var skólaárið 1955 til 1956.

Sérstaða skólans felst meðal annars í aldri hans. Í upphafi var mjög vandað til húsnæðisins og hefur byggingin, vönduð og hlýleg, laðað það góða fram í börnunum. Ríkur þáttur í skólauppeldi nemenda hefur alltaf verið góð umgengni og snyrtileg í hvívetna. Nauðsynlegt er að halda húsinu vel við og er það við hæfi að sinna viðhaldi og viðgerðum á afmælisári.

Einar Sveinsson, arkitekt, teiknaði eldri skólabygginguna og voru listamennirnir Barbara Árnason og Ásmundur Sveinsson fengnir til þess að myndskreyta bygginguna. Arkitekt nýju skólabyggingarinnar er Ögmundur Skarphéðinsson. Nemendur Melaskóla, veturinn 2000 til 2001, gáfu skólanum listaverkið " Borg " vorið 2001. Verkið er í nýju skólabyggingunni.

Melaskóli er gróinn skóli í grónu hverfi. Í skólastarfinu sjálfu kallast á hefðir og nýbreytni. Reynt er að viðhalda og hlúa að því besta úr vinnubrögðum, hefðum og umgengnisreglum sem skapast hafa í áruna rás.

Skólahverfi Melaskóla

Nemendur í Melaskóla eru á aldrinum 6 til 12 ára. Haustið 2019 eru þeir um 574 talsins í 28 bekkjardeildum. Samtals starfa við skólann um 80 starfsmenn. Skólahverfi Melaskóla er stórt og markast það í stórum dráttum af Hringbraut, Háskólasvæðinu, Skerjafirði, Ægissíðu, Kaplaskjólsvégi. Hér má sjá lista yfir þær götur sem tilheyra skólahverfi Melaskóla. Allir nemendur sem eiga lögheimili í skólahverfinu eiga rétt á því að stunda nám sitt í skólanum:

Aragata	Fornhagi	Lynghagi	Smyrilsvegur
Arnargata	Fossagata	Melhagi	Starhagi
Bauganes	Gnitanes	Neshagi	Suðurgata frá 35 og 36
Baugatangi	Grenimelur	Oddagata	Sörlaskjól frá 1 – 43
Birkimelur	Grímshagi	Reykjavíkurvegur	Tómasarhagi
Dunhagi	Hagamelur	Reynimelur	Víðimelur
Eggertsgata	Hjarðarhagi	Skeljanes	Þjórsgata
Einarsnes	Hofsvallagata frá 49	Skeljatangí	Þormóðsstaðavegur
Einimelur	Hringbraut frá 35 - 93 (oddat.)	Skerplugata	Þorrugata
Fáfnisnes	Hörpugata	Skildinganes	Þrastargata
Fálkagata	Kaplaskjólsvegur frá 1-25	Skildingatangí	Ægissíða
Faxaskjól	Kvisthagi		

Talsvert er um að sótt sé um skólavist fyrir nemendur sem búa í öðrum skólahverfum, samanber reglur Skóla- og frístundasviðs (SFS) þar um, en húsnæði skólans leyfir ekki ótakmarkaðan fjölda nemenda. Vegna húsnæðisskorts í Melaskóla hefur SFS ákveðið og beint þeim tilmælum til stjórnenda skólans að öllum nemendum úr öðrum skólahverfum verði neitað um skólavist í Melaskóla skólaárið 2019-2020.

Nemendur sem flytja í skólahverfið á yfirstandandi skólaári fá inngöngu í skólann um leið og þess er óskað.

Nemendur sem flytja úr skólanum á yfirstandandi skólaári fá að ljúka skólavist það skólaár en geta ekki búist við áframhaldandi skólavist ef nemendafjöldi fer yfir viðmiðunarmörk.

Skólanámskrá

Skólanámskrá er nánari útfærsla á ákvæðum aðalnámskrár og tekur mið af sérstöðu hvers skóla. Í skólanámskrá er gerð grein fyrir þeim gildum sem starf skólans byggir á. Þar eru útfærð þau almennu viðmið sem sett eru í aðalnámskrá. Í nýrri aðalnámskrá grunnskóla sem tók gildi árið 2011 er kjarni menntastefnunnar byggður á sex grunnþáttum menntunar sem eru *læsi, sjálfbærni, lýðræði- og mannréttindi, jafnrétti, heilbrigði- og velferð og sköpun*. Grunnþættirnir móta starfshætti, inntak og umhverfi náms og skapa samfellu í námi. Skólanámskrá Melaskóla hefur verið endurskoðuð, til samræmis við nýja menntastefnu og grunnþætti menntunar.

Lögð er áhersla á að flétta saman inntaki námsins og fjölbreyttum kennsluáferðum sem taka mið af ólíkum einstaklingum. Í skólanámskrá eru einnig tilgreindar aðferðir, leiðir, tilhögun námsins og námsmat. Skólanámskráin er aðgengileg á heimasíðu skólans. Skólanámskráin verður kynnt fyrir foreldrum á hópfundum í skólabyrjun.

Í skólanámskrá og daglegu starfi er leitast við að endurspeglar lykilhæfni sem byggir á grunnþáttum aðalnámskrár og menntun til sjálfbærni þar sem fléttað er saman inntaki námsins og fjölbreyttum kennsluháttum sem taka mið af ólíkum einstaklingum. Stefna Melaskóla er að nemendur

- fá að læra á eigin forsendum (*jafnrétti, heilbrigði og velferð, lýðræði og mannréttindi*)
- fá tækifæri til að nálgast viðfangsefni, ferli og afrakstur á fjölbreyttan hátt (*sjálfbærni, jafnrétti, læsi, sköpun*)
- hafi val milli fjölbreyttra leiða við að nálgast upplýsingar og námsefni, öðlast skilning og þróa afurð námsins (*sköpun, læsi, heilbrigði og velferð, lýðræði og mannréttindi*)
- geti unnið saman að lausn verkefna einstaklingslega, í paravinnu eða litlum hópi (*sjálfbærni, lýðræði og mannréttindi, sköpun, læsi*)
- taki þátt í bekkjarumræðum um viðfangsefni (*sjálfbærni, lýðræði og mannréttindi, heilbrigði og velferð, sköpun, læsi*)
- fá að njóta styrkleika sinna í námi (*sjálfbærni, heilbrigði og velferð, lýðræði og mannréttindi, sköpun*)
- séu virkir þátttakendur í námi sínu (*sjálfbærni, heilbrigði og velferð, lýðræði og mannréttindi, sköpun, læsi*)
- fá tækifæri til að sýna getu sína í fjölbreyttu námsmati þar sem flestir þættir námsins eru metnir (*heilbrigði og velferð, lýðræði og mannréttindi, sköpun, jafnrétti, sjálfbærni,*)

- öðlist jákvæða sjálfsmynd með því að fá tækifæri til að máta nýja þekkingu við fyrri þekkingu til að öðlast skilning (**heilbrigði og velferð, lýðræði og mannréttindi, sköpun, jafnrétti, læsi**)
- finni að þeir eru velkomnir, njóti virðingar, séu öruggir og þroskist (**heilbrigði og velferð, lýðræði og mannréttindi, jafnrétti,**)
- finni að reiknað er með að þeir skili árangri og (**læsi, heilbrigði og velferð, lýðræði og mannréttindi, sköpun, jafnrétti**)

1. Stjórnskipulag skólans

1.1 Stefna skólans

Stefna Melaskóla er að vera framsækinn skóli sem byggir á traustum grunni þar sem gleði og umburðarlyndi, kurteisi og jákvæður, agi einkennir starfsumhverfið. Nám og velferð nemenda er ætíð sett í öndvegi. Vellíðan, samvinna, metnaður og sköpunargleði eru þau gildi sem höfð eru að leiðarljósi í daglegu starfi.

Stefna Melaskóla er að flétta saman inntaki námsins og fjölbreyttum kennsluáferðum sem taka mið af ólíkum einstaklingum. Efling félagsfærni nemenda veitir þeim tækifæri til að læra og þroskast. Reynt er að skapa gagnkvæmt traust milli skóla og heimilis þannig að nám og velferð nemenda séu höfð að leiðarljósi. Stefna skólans er að þróa aðferðir til að virkja betur foreldra til samstarfs um skólastarfið. Áhersla er lögð á að nemendur sýni kurteisi, séu stundvísir og nýti tímann vel. Stefna skólans er að bekkir séu stokkaðir upp og myndaðir nýir þegar nemendur flytjast yfir á miðstig nema slík uppstokkun hafi átt sér stað fyrr vegna fækkunar bekkjardeilda í árgangi. Þessi skil marka upphaf að nýju tímabili og markmiðið er að jafna hópastærðir og kynjaskiptingu, auka umburðarlyndi og fyrirbyggja einelti og aðra andfélagslega hegðun.

Eitt af meginmarkmiðum skólans er að efla umhverfisvitund. Í því felst meðal annars að hvetja til góðrar umgengni í skólanum og nánasta umhverfi hans, að leita leiða til frekari endurvinnslu og spara orku, að skapa tækifæri til útikennslu, útivistar og aukinnar hreyfingar, einnig að halda til haga því sem vel er gert.

Til að nemendum og starfsfólki líði vel í skólanum er reynt að hlúa að skólamenningu og gildum sem einkennast af metnaði, samvinnu, vellíðan og sköpunargleði. Unnið er markvisst að því að efla sjálfstæði og frumkvæði nemenda í vinnubrögðum. Þannig eykst einnig sjálfstraust þeirra og ábyrgð á eigin námi.

1.1.1 Þróunarverkefni/Skólaþróun

Mikilvægt er að daglegt skólastarf, bæði formlegt og óformlegt, endurspegli menntun til sjálfbærni gegnum þekkingaröflun og þjálfun, viðhorf og gildi. Starf kennara einkennist af fagmennsku, ábyrgð og fjölbreyttum kennsluháttum. Þeir hafa yfirsýn yfir nám nemenda og geta tengt saman námsgreinar í heildstæð verkefni þar sem skapast víður skilningur á viðfangsefnunum. Áhersla er lögð á að nemendum standi til boða verkefni sem hafa inntak og merkingu sem tengja má út fyrir skólann. Í daglegu starfi eru grunnþættir menntunar samkvæmt aðalnámskrá og áhersluþættir í grunnskólalögum hafðir að leiðarljósi.

Stefna skólans er að fylgjast með nýjungum, tileinka sér þær sem þykja góðar en jafnframt að halda í það sem hefur gefist vel. Þar má telja kennsluhætti þar sem byggt er ofan á reynslu og hæfni nemenda í anda hugsmíðahyggu, læsi til náms sem er meðal annars kennt samkvæmt aðferðum

Byrjendalæsis. Fjölbreytt verkefni tengd umhverfisvitund nemenda og læsi á nærumhverfi skólans verða í brennidepli ásamt stærfræðikennslu sem byggð er á skilningi barna.

Réttindaskóli Unicef. Melaskóli hefur ákveðið að gerast Réttindaskóli Unicef. Markmið Réttindaskóla er að byggja upp lýðræðislegt umhverfi með því að rækta með markvissum hætti þekkingu, leikni og viðhorf sem hjálpa börnum að verða gagnrýnir, virkir og hæfir þátttakendur í nútímasamfélagi. Með þetta að markmiði eru grunnforsendur Barnasáttmálans útgangspunktur fyrir allar ákvarðanir í skóla- og frístundastarfi auk þess sem þær endurspeglast í samskiptum barna, ungmenna, kennara, frístundaráðgjafa og annarra starfsmanna. Verkefnið felst í því að á næstu tveimur árum verða viðmið Barnasáttmála sameinuðu þjóðanna innleidd í allt skólastarf og frístundastarf. Um er að ræða tveggja ára verkefni og er það von þeirra sem að því standa að það muni leiða til meira nemendalýðræðis og valdeflingar nemenda.

Samstarfsverkefni um eflingu málþroska, lestrarfærni og lesskilnings í leik- og grunnskólum í hverfinu, með stuðningi SFS, heldur áfram. Það verkefni samræmist *Lestrarstefnu grunnskólana í Vesturbæ* og er á heimasíðu skólans.

Eftirfarandi verkefnum tekur skólinn þátt í:

- Vinaliðar
- Erasmus samstarfsverkefni með Danmörku, Finnlandi, Spánn, Kýpur og Ungverjalandi. Heiti verkefnis er „Together, strong and safe“.
- Nordplus samstarfsverkefni við kennara og nemendur í Eistlandi með áherslu á heilbrigðan lífsstíl.

1.1.2 Sýn

Melaskóli er hefðbundinn að því leyti að hann byggir á bekkjakerfi þar sem bekkjardeildin er heimavettvangur hvers nemendahóps. Skólahverfið er rótgróið og búseta fólks frekar stöðug. Þessi rammi hefur áhrif á skólastarfið. Innan bekkjardeilda er sveigjanleiki og fjölbreytni hvað varðar hópaskipan og kennsluhætti, samþætting námsgreina og samstarf kennara sem myndar öflugt lærdómssamfélag.

Starfsmenn og nemendur skólans, þekking þeirra og hæfni, eru megin auðlind skólans. Hana skapa þeir með jákvæðu hugarfari, metnaði og starfsgleði. Í Melaskóla viljum við sjá fagmennsku stjórnenda og starfsfólks í fyrirrúmi í daglegu skólastarfi. Að fagmennskan stuðli að því að nemendum líði vel og að þeim fari stöðugt fram þannig að þeir öðlist gott atlæti og menntun fyrir líf og starf.

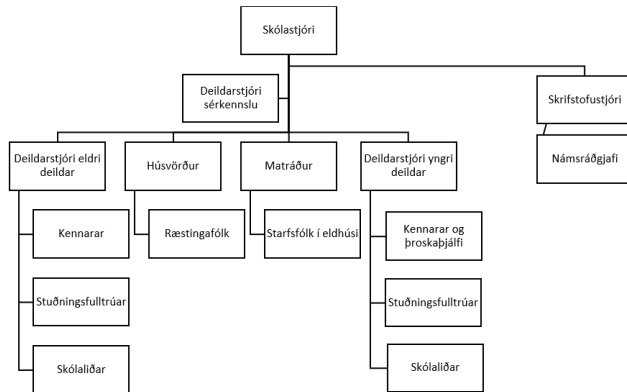
1.1.3 Skóli án aðgreiningar

Melaskóli starfar samkvæmt Aðalnámskrá grunnskóla og Mannréttindastefnu Reykjavíkurborgar. Allir nemendur eiga jafnan rétt til náms og þroska og að fá sem bestan stuðning og aðbúnað til að ná árangri og líða vel. Í daglegu skólastarfi er leitast við að koma til móts við þarfir hvers og eins óháð námslegri getu eða félagsfærni.

Hlutverk Melaskóla er að koma til móts við þarfir hvers nemanda og veita honum tækifæri til að móta viðhorf og tilfinningar og auka færni sína og hæfni til að taka þátt í og hafa áhrif í samfélaginu. Í daglegu skólastarfi er reynt að efla félagsfærni hvers nemanda og gefa honum tækifæri til að læra og þroskast. Þetta er gert með því að bjóða upp á fjölbreytta kennsluhætti, námsvænar aðstæður og umhverfi sem nemendum líður vel í.

Til að öllum líði vel í skólanum þarf að byggja upp og hlúa að menningarlegu skólasamfélagi þar sem jákvæðni, umburðarlyndi og gagnkvæm virðing ríkir. Með því móti ná hin fjögur megingildin, vellíðan, samvinna, metnaður og sköpunargleði að endurspeglu daglegt skólastarf.

1.2 Skipurit og stjórnkerfi



1.3 Stjórnendateymi

Skipurit Melaskóla er einnig að finna á heimasíðu skólans. Stjórnendur eru:

Skólastjóri: Björgvin Þór Þórhallsson, bjorgvin.thor.thorhallsson@rvkskolar.is

Deildarstjóri yngri deildar: Erna Guðmundsdóttir, erna.gudmundsdottir1@rvkskolar.is.

Deildarstjóri eldri deildar: Anna Guðmundsdóttir, anna.gudmundsdottir2@rvkskolar.is.

Skrifstofustjóri: Björn Ottesen Pétursson, bjorn.ottesen.petursson@rvkskolar.is

Deildarstjóri stoðþjónustu: Þóra Ársælsdóttir, thora.arsaelsdottir@rvkskolar.is.

Umsjónarmaður: Halldór Einarsson, halldor.einarsson@rvkskolar.is.

Auk þess er verkefnisstjóri í upplýsinga- og tækniþerftum í hlutastarfi.

Jórunn Pálsdóttir, jorunn.palsdottir@rvkskolar.is

1.3 Skólaráð Melaskóla

Í lögum um grunnskóla nr. 91/2008 er kveðið á um skipan skólaráðs.

1.4.1 Kynning og starfsreglur

Skólaráð er samráðsvettvangur skólastjóra og skólasamfélagsins um skólahald. Skólaráð tekur þátt í stefnumörkun fyrir skólann og mótun sérkenna hans. Skólaráð skal skipað níu einstaklingum til tveggja ára í senn, tveimur fulltrúum kennara ásamt einum fulltrúa annars starfsfólks, tveimur fulltrúum nemenda og tveimur fulltrúum foreldra auk fulltrúa grenndarsamfélagsins. Aðstoðarskólastjóri situr einnig fundi skólaráðs. Skólastjóri ber ábyrgð á því að skólaráðið sé virkt og að það setji sér starfsreglur.

1.4.2 Verkefnaskrá

Á komandi skólaári er gert ráð fyrir að skólaráðið fundi einu sinni í mánuði að morgni dags kl. 8:30-9:30. Skólaráð tekur þátt í stefnumörkun fyrir skólann og mótun sérkenna hans. Skólaráð fjallar um skólanámskrá skólans, árlega starfsáætlun, rekstraráætlun og aðrar áætlanir um skólastarfið. Skólaráð skal fá til umsagnar áætlanir um fyrirhugaðar meiriháttar breytingar á skólahaldi og starfsemi skóla áður en endanlega ákvörðun um þær er tekin. Skólaráð fylgist almennt með öryggi, aðbúnaði og almennri velferð nemenda. Nákvæm dagskrá fundanna verður birt í byrjun skólaárs og fundargerðir skólaráðs birtar á heimasíðu skólans.

2. Starfsfólk skólans

2.1 Verksvið starfsmanna

Skólastjóri er forstöðumaður skólans, stjórnar honum og ber ábyrgð á starfi hans gagnvart sveitastjórn.

Aðstoðarskólastjóri er staðgengill skólastjóra í fjarveru hans.

Deildarstjóri stoðkennslu hefur umsjón með skipulagi stoðþjónustu, ákveður verkefni og umfang kennslu og þjálfunar í samráði við þá kennara og starfsmenn sem því sinna.

Deildarstjórar stiga hafa umsjón með daglegu starfi og málefnum tengdum stigum.

Skrifstofustjóri sér um símvörslu og daglega afgreiðslu á skrifstofutíma. Sér um afgreiðslu á pósti og sér um að panta og afgreiða námsgögn. Heldur utan um skráningar í Mentor. Sinnir ýmsum störfum sem honum er falið af stjórnendum og geta fallið undir hans verksvið.

Umsjónarkennarar bera ábyrgð á sínum bekk, fylgjast náið með námsframvindu nemenda sinna, þroska, líðan og almennri velferð þeirra. Þeir stuðla að góðu samstarfi skóla og heimila jafnframt því að vera tengiliðir við list- og verkgreinakennara, starfsmenn frístundar, sérfræðinga og foreldra/forráðamanna varðandi málefni nemenda.

List- og verkgreinakennarar kenna sína námsgrein og bera ábyrgð á viðkomandi nemendahópi. Þeir leita leiða til þess að hver nemandi fái notið hæfileika sinna sem best í hverri námsgrein í samráði við umsjónarkennara.

Sérkennarar bera ábyrgð á að nemendur sem þurfa sérstakan stuðning fái kennslu og námsefni sem hæfir þroska þeirra og getu. Þeir stuðla að því að auka færni og sjálfstæði nemenda sinna, félagslega, námslega og við daglegar athafnir.

Þroskaþjálfari sér um þjálfun nemenda í félagsfærni og annarri færni sem þeir þurfa að búa yfir við nám, leik og daglegar athafnir. Þroskaþjálfari gerir einstaklingsáætlun í samráði við umsjónarkennara, sérkennara, foreldra og aðra eftir því sem við á.

Kennarar hafa viðtalstíma eftir samkomulagi og hægt er að panta tíma hjá sérhverjum kennara í gegnum tölvupóst. Umsjónarkennarar boða til fundar með nemendum og foreldrum/forráðamönnum þeirra a.m.k. tvisvar sinnum á skólaárinu þar sem framvinda námsins, líðan og almenn velferð nemandans er til umræðu.

Stuðningsfulltrúar eru kennurum til aðstoðar. Þeir aðstoða nemendur og kennara inni í bekk, í list- og verkgreinum, á skólalóð og í matsal. Þeir vinna eftir áætlun sem tekur mið af þörfum einstaklinga í samráði við umsjónarkennara og deildaratjóra sérkennslu.

Skólaliðar sjá um að aðstoða nemendur. Þeir sinna gangavörslu, frímínútnagæslu, sundfylgd og aðstoða nemendur í matsal.

Yfirmaður mótuneytis er jafnframt matráður sem ber ábyrgð á mótuneyti skólans og stjórnar starfsfólki í mótuneyti. Gerir matseðla, sér um innkaup, matreiðslu og frágang í eldhúsi. Ber ábyrgð á framreiðslu matar og að næringargildi uppfylli manneldismarkmið. Ber ábyrgð á tækjum og búnaði í eldhúsi.

Starfsfólk í mótuneyti vinnur undir stjórn matráðs við framreiðslu á mat fyrir nemendur og starfsfólk og við frágang í eldhúsi.

Áhersla er lögð á ábyrgð, sveigjanleika og umhyggju alls starfsfólks.

2.2 Starfsmannastefna/símenntun starfsmanna

Starfsmannastefna

Stefna Melaskóla er að öllum líð vel og það ríki almenn starfsánægja meðal starfsmanna, að þeir komi fram við aðra starfsmenn og nemendur eins og þeir vilja að komið sé fram við þá. Til að svo megi verða þurfa starfsmenn að sýna hver öðrum umburðarlyndi og tillitssemi og hafa jákvæðni að leiðarljósi dag hvern. Grundvallaratriði er að milli starfsmanna og nemenda séu góð samskipti, að við skólann starfi hæfir og jákvæðir starfamenn sem eru stoltir af starfi sínu og skólanum og sýni ábyrgð, fagmennsku, frumkvæði og sveigjanleika.

Símenntunaráætlun

Í grunnskólalögum er kveðið á um að hver skóli móti sér áætlun til ákveðins tíma um hvernig símenntun starfsfólks skuli háttað svo að hún sé í sem bestu samræmi við áherslur og stefnu skólans, sveitarfélagsins og aðalnámskrár.

Símenntun starfsmanna skiptist í tvo meginþætti. Annars vegar þætti sem eru nauðsynlegir fyrir þróun skólustarfsins í heild og hins vegar þætti sem starfsmaður telur æskilega eða nauðsynlega fyrir sig til að þróast í starfi. Skólinn hefur sótt um fjárveitingu fyrir næsta skólaár til að innleiða vinaliðaverkefni frekar í samstarfi við Vesturbæjarskóla.

Skólinn leggur áherslu á stærðfræðikennslu sem byggir á skilningi barna. Sú vinna heldur áfram í formi samvinnu innan árganga og milli árganga ásamt jafningjafræðslu.

Skólinn er þátttakandi í starfsþróunarverkefninu *Byrjendalæsi* og taka kennarar í 1. og 2. bekk áfram þátt í því. Að auki tekur skólinn þátt í innleiðingu *Leiðsagnarnáms* þar sem meginmarkmið verkefnisins er að innleiða hugmyndafræði og aðferðir leiðsagnarmats svo námsmenning breytist í þá veru að leiðsagnarnám einkenni allt skipulag náms og kennslu.

Kennarar í 5.-7. bekk koma til með að vinna áfram að eflingu læsis á öllum skólastigum.

Jafningjafræðsla, styttri námskeið og kynningar og náíð samstarf kennara innan skólans eru auk þess stór liður í símenntunaráætlun skólans. Unnið er að því að styrkja samvinnu grunnskólanna í hverfinu með fyrirlestrum á sameiginlegum starfsdögum, gagnkvæmum heimsóknum og jafningjafræðslu. Stjórnendur og starfsmenn eru hvattir til að tengja saman formlega og óformlega fræðslu til að þróast í starfi og styrkja færni sína, t. d. með því að sækja starfstengd námskeið og ráðstefnur og með lestri faggreina. Gert er ráð fyrir að símenntunaráætlun sé í stöðugri endurnýjun og geti breyst eftir aðstæðum, framboði og verkefnum hverju sinni.

2.3 Ábyrgð og skyldur

Samkvæmt reglugerð nr. 1040/2011 um ábyrgð og skyldur aðila skólasamfélagsins skal starfsfólk skóla ávalt bera velferð nemenda fyrir brjósti og leggja sig fram um að tryggja nemendum öryggi, vellíðan og vinnufrið til að þeir geti notið skólagöngu sinnar. Starfsfólki ber að stuðla að góðri umgengni, jákvæðum skólabrag og starfsanda í öllu skólastarfi, sýna nærgætni og gæta þagmælsku og virðingar í framkomu sinni við nemendur, foreldra og aðra starfsmenn.

Skólastjórnendur og kennarar leitast við að eiga uppbyggjandi samstarf við foreldra með upplýsingum um hegðun, líðan og samskipti barna þeirra. Starfsfólk skólans tekur afstöðu gegn einelti, ofbeldi og andfélagslegri hegðun og bregst við samkvæmt stefnu skólans um aðgerðir gegn einelti (Olweusaráætlun gegn einelti)

2.4 Nöfn, netföng og starfsheiti

Starfsmenn Melaskóla skólaárið 2019–2020 eru um 90 talsins. Netföng eru skráð sem fullt nafn viðkomandi með punkti á milli nafna og @rvkskolar.is í endann.

Nafn	Starfsheiti	Netfang
Andri Már Bjarnason	Skólaliði	Andri.Mar.Bjarnason1@rvkskolar.is
Anna Guðmundsdóttir	Deildarstjóri	Anna.Gudmundsdottir2@rvkskolar.is
Ástríður Guðmundsdóttir	Stundakennari	Astridur.Gudmundsdottir@rvkskolar.is
Björg Melsted	Umsjónarkennari	Bjorg.Melsted@rvkskolar.is
Björg Ólafsdóttir	Sérkennari	Bjorg.olafsdottir@rvkskolar.is

Björgvin Þór Þórhallsson	Skólustjóri	Bjorgvin.Thor.Thorhallsson@rvkskolar.is
Björn Pétursson	Skrifstofustjóri	bjorn.ottesen.petursson@rvkskolar.is
Bragi Þorfinnsson	Skákkennari	Bragi.Thorfinnsson@rvkskolar.is
Drífa Gunnarsdóttir	Grunnskólakennari	Drifa.Gunnarsdottir@rvkskolar.is
Edda Björnsdóttir	Umsjónarkennari	Edda.Bjornsdottir@rvkskolar.is
Elín Gísladóttir	Umsjónarkennari	elin.gisladottir1@rvkskolar.is
Elín Harpa Valgeirsdóttir	Umsjónarkennari	Elin.Harpa.Valgeirsdottir@rvkskolar.is
Elísabet Jónasdóttir	Sérkennari	Elisabet.Jonasdottir@rvkskolar.is
Emma Ævarsdóttir	Umsjónarkennari	Emma.Aevarsdottir@rvkskolar.is
Erla Ívarsdóttir	Umsjónarkennari	Erla.Ivarsdottir@rvkskolar.is
Erna Guðmundsdóttir	Deildarstjóri	Erna.Gudmundsdottir1@rvkskolar.is
Gísli Theódórsson	Skólaliði	Gisli.Theodorsson@rvkskolar.is
Guðný Rósa Sigurbjörnsdóttir	Umsjónarkennari	Gudny.Rosa.Sigurbjornsdottir@rvkskolar.is
Gunnar Vignir Guðmundsson	Grunnskólakennari	gunnar@landakotsskoli.is
Gunnhildur Þórðardóttir	Grunnskólakennari	Gunnhildur.Thordardottir@rvkskolar.is
Halldór Einarsson	Umsjónarmaður fasteigna	Halldor.Einarsson.rvkskolar.is
Hallgerður Gunnarsdóttir	Sérkennari	Hallgerdur.Gunnarsdottir@rvkskolar.is
Hallur Þorsteinsson	Stuðningsfulltrúi	Hallur.Thorsteinsson@rvkskolar.is
Heiða Lecomte Gröndal	Grunnskólakennari	Heida.Lecomte.Grondal@rvkskolar.is
Helga Vala Eysteinsdóttir	Almennur starfsmaður	Helga.Vala.Eysteinsdottir@rvkskolar.is
Hólmfríður Jónsdóttir	Umsjónarkennari	Holmfridur.Jonsdottir@rvkskolar.is

Hrafnhildur Eiðsdóttir	Umsjónarkennari	hrafnhildur.eidsdottir@rvkskolar.is
Hrund Jörundsdóttir	Umsjónarkennari	Hrund.Jorundsdottir@rvkskolar.is
Hulda Guðrún Gunnarsdóttir	Umsjónarkennari	hulda.gudrun.gunnarsdottir@rvkskolar.is
Hulda Jónsdóttir	Sérkennari	Hulda.Jonsdottir@rvkskolar.is
Ingibjörg Gunnarsdóttir	Umsjónarkennari	ingibjorg.gunnarsdottir@rvkskolar.is
Ingibjörg Jónsdóttir	Grunnskólakennari	Ingibjorg.Jonsdottir@rvkskolar.is
Jóhanna Hauksdóttir	Skólaliði	Johanna.Hauksdottir@rvkskolar.is
Jóhanna Sigr. Pétursdóttir	Forfallakennari	Johanna.Sigrídur.Petursdottir@rvkskolar.is
Jóhanna Sigtryggsdóttir	Hjúkrunarfræðingur	melaskoli@heilsugaeslan.is
Jón Egill Karlsson	Tækni-mennt	
Jórunn Pálsdóttir	Tækni-menntakennari	Jorunn.Palsdottir@rvkskolar.is
Júlíus Heimir Ólafsson	Umsjónarkennari	Julius.Heimir.Olafsson@rvkskolar.is
Karen Quirina Halldórsson	Skólaliði	Karen.Quirina.Halldorsson@reykjavik.is
Klaudia Janina Migdal	Grunnskólakennari	klaudia.janina.migdal@rvkskolar.is
Kristín Þórsdóttir	Yfirmaður mötuneytis	Kristin.Thorsdottir@rvkskolar.is
Kristjana Skúladóttir	Umsjónarkennari	Kristjana.Skuladottir@rvkskolar.is
Laufey Eyjólfsdóttir	Leikskólakennari	Laufey.Eyjolfsdottir@rvkskolar.is
Magnús Valur Pálsson	Grunnskólakennari	Magnus.Valur.Palsson@rvkskolar.is
Margrét Agnes Jónsdóttir	Grunnskólakennari	Margret.Agnes.Jonsdottir@rvkskolar.is

Margrét Ásgeirsdóttir	Umsjónarkennari	Margret.Asgeirsdottir@rvkskolar.is
Margrét Berndsen	Umsjónarkennari	Margret.Berndsen@rvkskolar.is
María Gísladóttir	Umsjónarkennari	Maria.Gisladottir@rvkskolar.is
María Oddný Sigurðardóttir	Leiðbeinandi	Mariaosig@gmail.com
Marta Emilía Valgeirsdóttir	Umsjónarkennari	Marta.Emilia.Valgeirsdottir@rvkskolar.is
Marta Hrafnadóttir	Tónmenntakennari	Marta@sporri.net
Mirosław Ólafur Ambroziak	Stuðningsfulltrúi	Lichtenbergh@gmail.com
Nawang Norzom	Almennur starfsmaður	Nawang.Norzom@rvkskolar.is
Oddur Jóhannsson	Grunnskólakennari	Oddur.Johannsson@rvkskolar.is
Óskar Sigurðsson	Umsjónarkennari	oskar.sigurdsson1@rvkskolar.is
Rannveig Gissurardóttir	Grunnskólakennari	rannveig.gissurardottir1@rvkskolar.is
Romela V. Sigurðsson	Skólaliði	Berglind.Romela.Sigurdsson@rvkskolar.is
Sara Finney Eggertsdóttir	Stuðningsfulltrúi	Sara.Finney.Eggertsdottir@rvkskolar.is
Sesselja Björnsdóttir	Grunnskólakennari	sesselja.bjornsdottir@rvkskolar.is
Sesselja G. Magnúsdóttir	Danskennari	Sesselja.Gudmunda.Magnusdottir@reykjavik.is
Sonný Þorbjörnsdóttir	Grunnskólakennari	Sonny.Thorbjornsdottir@rvkskolar.is
Svanlaug Vilhjálmstöttir	Sérkennari	Svanlaug.Vilhjalmsdottir@rvkskolar.is
Svava María Þórðardóttir	Grunnskólakennari	Svava.Maria.Thordardottir@rvkskolar.is
Sveinn Bjarki Tómasson	Deildarstjóri	Sveinn.Bjarki.Tomasson@rvkskolar.is
Særún Albertsdóttir	Grunnskólakennari	Saerun.Albertsdottir@rvkskolar.is

Theódóra Sigurðardóttir	Grunnskólakennari	Theodora.J.Sigurdard.Blondal@rvkskolar.is
Tómas Hermannsson	Grunnskólakennari	Tomas.Hermannsson@rvkskolar.is
Vilborg Ólafsdóttir	Umsjónarkennari	Vilborg.Olafsdottir@rvkskolar.is
Willy Johannes	Skólaliði	willy.johannes@rvkskolar.is
Zana Gordobudska	Skólaliði	zana.gordobudska@rvkskolar.is
Zita Györgyi Rézné Zádori	Grunnskólakennari	Zita.Gyorgyi.Rezne.Zadori@rvkskolar.is
Þóra Ársælsdóttir	Deildarstjóri sérkennslu	Thora.Arsaelsdottir@rvkskolar.is
Þóra Harðardóttir	Grunnskólakennari	Thora.Hardardottir@rvkskolar.is
Þóra Lovísa Friðleifsdóttir	Grunnskólakennari	Thora.Lovisa.Fridleifsdottir@rvkskolar.is
Þórhildur Albertsdóttir	Umsjónarkennari	Thorhildur.Albertsdottir@rvkskolar.is

Móttaka nýrra starfsmanna

Skólastjóri ræður nýja starfsmenn og kynnir þeim kjör þeirra, réttindi og skyldur. Starfsmaður er kynntur fyrir öðrum starfsmönnum og boðinn velkominn á fyrsta fundi. Hann fær afhenta lykla og netfang, farið er yfir stefnu skólans og sérkenni, starfssvið, húsakynni, tölvukerfi, öryggiskerfi o.fl. Starfsmanni er bent á praktískar upplýsingar á heimasíðu skólans og í handbók starfsmanna. Leitast við að fá einhvern reyndan starfsmann sem er tilbúinn til að leiðbeina hinum nýja starfsmanni fyrstu vikurnar í starfi. Ef um nýliða í kennslu er að ræða finnur skólastjóri kennaranum leiðsögukennara.

2.5 Trúnaðarmenn / öryggisvörður

Trúnaðarmenn kennara eru tveir, Hrund Jörundsdóttir og Klaudia Migdal kosnir að hausti úr hópi umsjónarkennara.

Öryggisverðir eru Björgvin Þór Þórhallsson skólastjóri og Halldór Einarsson, umsjónarmaður fasteigna. Öryggistrúnaðarmenn eru Björn Pétursson skrifstofustjóri og Halldór Einarsson, umsjónarmaður fasteigna. Fulltrúar frá heilbrigðiseftirliti, vinnueftirliti og brunaeftirliti mæta reglulega í skólann, skoða aðstæður og fara yfir öryggisatriði.

3. Skóladagatal

3.1 Skóladagar

Skóladagar eru 180 og af þeim er skólanum heimilt að hafa 10 daga sem öðruvísi skóladaga með sveigjanlegri kennslu, það er að segja nemendur eru ekki fullan kennsludag í skólanum.

3.2 Kennsludagar

Bekkur	Kennsludagar	Jólaleyfi	Páskaleyfi	Vetrarleyfi	Skólabyrjun/ skólaslit	Nemenda-og foreldraviðtöl	Starfsdagar
1.bekkur	170	21. des.-2. jan.	15. apríl-22. apríl	18., 19. og 22.okt.	22.ágú	9. og 10. okt	2. nóv.
				/ 25.-26. feb.	/ 7.júní	/ 22. og 23.jan	/ 3.jan
							18.jan
							23.apr
							20.maí
2.bekkur	170	21. des.-2. jan.	15. apríl-22. apríl	18., 19. og 22.okt.	22.ágú	9. og 10. okt	2. nóv.
				/ 25.-26. feb.	/ 7.júní	/ 22. og 23.jan	/ 3.jan
							18.jan
							23.apr
							20.maí
3.bekkur	170	21. des.-2. jan.	15. apríl-22. apríl	18., 19. og 22.okt.	22.ágú	9. og 10. okt	2. nóv.
				/ 25.-26. feb.	/ 7.júní	/ 22. og 23.jan	/ 3.jan
							18.jan
							23.apr
							20.maí
4.bekkur	170	21. des.-2. jan.	15. apríl-22. apríl	18., 19. og 22.okt.	22.ágú	9. og 10. okt	2. nóv.
				/ 25.-26. feb.	/ 7.júní	/ 22. og 23.jan	/ 3.jan
							18.jan
							23.apr
							20.maí
5.bekkur	170	21. des.-2. jan.	15. apríl-22. apríl	18., 19. og 22.okt.	22.ágú	9. og 10. okt	2. nóv.
				/ 25.-26. feb.	/ 7.júní	/ 22. og 23.jan	/ 3.jan
							18.jan
							23.apr
							20.maí
6.bekkur	170	21. des.-2. jan.	15. apríl-22. apríl	18., 19. og 22.okt.	22.ágú	9. og 10. okt	2. nóv.
				/ 25.-26. feb.	/ 7.júní	/ 22. og 23.jan	/ 3.jan
							18.jan
							23.apr
							20.maí
7.bekkur	170	21. des.-2. jan.	15. apríl-22. apríl	18., 19. og 22.okt.	22.ágú	9. og 10. okt	2. nóv.
				/ 25.-26. feb.	/ 7.júní	/ 22. og 23.jan	/ 3.jan
							18.jan
							23.apr
							20.maí

3.3 Skólabyrjun/skólalok

Skólaárið hefst á skólasetningardegi, miðvikudaginn 22. ágúst og því lýkur á skólaslitadegi, föstudaginn 7. júní.

Nemendur í 1. bekk eru boðaðir ásamt foreldrum/forráðamönnum í viðtal við kennara sinn dagana 22. og 23. ágúst. Kennsla í 1. bekk hefst miðvikudaginn 24. ágúst.

3.4 Jólaleyfi

Jólaleyfi nemenda er frá og með 21. desember til og með 3. janúar. Starfsdagur kennara er fimmtudaginn 3. janúar. Kennsla hefst föstudaginn 4. janúar samkvæmt stundaskrá.

3.5 Páskaleyfi

Páskaleyfi nemenda er frá 15. apríl til og með 23. apríl. Starfsdagur kennara er þriðjudaginn 23. apríl. Kennsla hefst miðvikudaginn 24. apríl samkvæmt stundaskrá.

3.6 Vetrarleyfi

Vetrarleyfi nemenda á haustönn er dagana 21., 22. og 23. október. Á vorönn er vetrarleyfi 15. og 16. febrúar.

3.6 Umhverfis dagar

Umhverfisdagur að hausti er 14. september en dagur íslenskrar náttúru er 16. september. Hann verður tileinkaður umhverfislæsi í nánasta umhverfi skólans og/eða viðfangsefnum tengdum sjálfbærni, heilbrigði og velferð. Umhverfisdagur að vori er 26. apríl. Hann verður tileinkaður Gænum skrefum, endurvinnslu og endurnýtingu.

3.7 Útivistardagar

Útivistardagar eru ekki merktir sérstaklega á skóladagatal en útivist er stunduð í tengslum við vettvangsferðir, útikennslu sem er á stundaskrá og útihlaup í íþróttum en það er stundað á haustin og vorin. Auk þess eru norræna skólahlaupið og Melaskólahlaupið fastir liðir.

3.8 Starfsdagur kennara

Samstarfsdagur kennara við upphaf skólaárs eru 15.-21. ágúst og 11.-13. júní við lok skólaárs. Á skólatíma eru starfsdagur 2. nóvember, 3. janúar, 18. janúar, 23. apríl og 20. maí.

3.9 Nemenda- og foreldraviðtöl

Sérstakir nemenda- og foreldraviðtals dagar þar sem nemendur fá vitnisburð, munnlegan og/eða skriflegan eru haldnir tvisvar á ári. Nemendur mæta til viðtals við umsjónarkennara sinn ásamt foreldrum/forráðamönnum á sérstaklega boðuðum tíma:

Á haustönn eru það 9. október (hálfur dagur, eftir hádegi) og 10. október (heill dagur).

Á vorönn eru það 22. janúar (hálfur dagur, eftir hádegi) og 23. janúar (heill dagur).

3.10 Hópfundir

Hópfundir eru kynningarfundir með foreldrum, haldnir snemma í september fyrir einn árgang í senn. Fundartíminn er auglýstur nánar í tölvupósti frá kennurum, á heimasíðu skólans og á skóladagatali. Á þessum fundum kynna kennarar markmið, fyrirkomulag námsins og starf vetrarins fyrir foreldrum og kosnir eru bekkjarfulltrúar. Þessir fundir eru kjörinn vettvangur fyrir foreldra til að kynnast og ræða saman um ýmis málefni barna sinna s.s. samskipti, útivistartíma, afmæli o.fl.

Síðdegis þann 4. sept. er foreldrum barna í 1. bekk boðið á sérstakan kynningarfund um skólann og ýmsa þætti er varða upphaf skólagöngu. Kennarar kynna starf vetrarins og foreldrar fá tækifæri til að kynna og leggja á ráðin um foreldrasamstarfið.

3.11 Öðruvísi skóladagar/Sveigjanlegir kennsludagar

Öðruvísi skóladagar á skóladagatali mega vera 8 talsins. Þá daga er ekki fullur skóladagur nemenda. Þessir dagar eru skólasetnigardagur 22. ágúst. Foreldra- og nemendaviðtöl 9. október e.h. og 10. október allur dagurinn. Jólaskemmtanir 20. desember. Foreldra- og nemendaviðtöl 22. janúar e.h. og 23. janúar allur dagurinn. Öskudagur 6. mars en þá er skóli til hádegis. Vorhátíð verður haldin eftir að kennsludegi lýkur 6. júní í samstarfi við foreldrafélag skólans. Skólaslit 7. júní.

3.12 Prófadagar

Sérstakir pófadagar eru ekki í Melaskóla. Námsmat, þar með talin próf, er annars vegar unnið í kringum miðjan janúar og hins vegar um miðjan maí. Þessa daga er jafnframt kennt samkvæmt stundaskrá.

3.13 Samræmd próf

Samræmd könnunarpróf í íslensku fyrir 7. bekk verða haldin fimmtudaginn 20. september og í stærðfræði föstudaginn 21. september. Samræmd könnunarpróf í íslensku fyrir 4. bekk verða haldin fimmtudaginn 27. september og í stærðfræði föstudaginn 28. september. Prófin verða framkvæmd með rafrænum hætti samkvæmt ákvörðun Menntamálastofnunar. Kennsla fer að öðru leyti fram með venjubundnum hætti þessa daga.

3.14 Vettvangsferðir

Undanfarin ár hafa allir árgangar farið í vettvangs- og skoðunarferðir í tengslum við námsefni/ þemaverkefni en ferðirnar geta verið breytilegar frá ári til árs. Hólavallagarður er grenndarskógur Melaskóla. Þangað fara nemendur gjarnan í vettvangsferðir. Lögð er áhersla á að nýta öll tækifæri til styttri ferða, sem rúmast innan skóladagsins og með sem minnstum tilkostnaði t.d. ferðir sem auðvelt er að fara hjólandi eða gangandi með hóp af börnum. Skólinn er vel í sveit settur vegna þess hve stutt er að fara til að geta notið bæði menningar og náttúru. Ávalt er stefnt að því að samþætta þær ferðir við útikennslu og umhverfislæsi eins og kostur er.

3.15 Þemadagar

Dagur læsis er 8. september og 16. nóvember, dagur íslenskrar tungu eru helgaðir lestri og læsi í víðum skilningi. Þemadagar um lestur og læsi verða haldnir í nóvember þar sem einnig verður lögð áhersla á að styrkja tengsl vinabekkja innan skólans.

Dagur stærðfræðinnar verður 1. febrúar og verður þemað hlutbundin stærðfræði og birtingar mynd hennar í ólíkum námsgreinum innan skólans. Lögð verður áhersla á hugtök stærðfræðinnar og samþættingu við þróunarverkefnið "Læsi í víðum skilningi".

Íþróttahátíð verður haldin í júní þar sem áhersla er lögð á íþróttir og útivist, heilbrigði og velferð. Nánara skipulag er í höndum kennara.

3.16 Sérstakir dagar

Fyrir nokkru síðan var þróunarverkefnið "læsi í víðum skilningi" unnið og þá voru ákveðnir dagar merktir sérstaklega og notaðir til að minna okkur á mikilvægi læsis. Margvísleg samþætt verkefni sem tengjast menningarlæsi, umhverfislæsi, tilfinningalæsi og fleiri sviðum verða unnin í tengslum við dagana en dagur læsis, 8. september markar á vissan hátt upphafið. Dæmi um aðra daga sem nefna má eru m.a. dagur íslenskrar náttúru, evrópskur tungumáladagur, dagur íslenskrar tungu, alþjóðlegur dagur bókarinnar, umhverfis dagar, dagur stærðfræðinnar, dagur Sameinuðu þjóðanna, dagur leikskólans, fullveldisdagurinn, dagur tónlistarinnar, bolludagur, sprengidagur og öskudagur.

3.17 Jólalund með 4. bekk í Neskirkju

Samkvæmt hefð flytja nemendur í 4. bekk Melaskóla helgileik/jólaguðspjallið undir stjórn umsjónarkennara og tónmenntakennara í Neskirkju þann 11. desember. Hver bekkur í árganginum flytur helgileikinn fyrir samnemendur, starfsfólk, foreldra og leikskólabörn í hverfinu og sungin eru nokkur jólalög.

3.18 Jólaskemmtanir

Þann 20. desember eru jólaskemmtanir hjá öllum árgöngum, klukkan 9:00, 11:00, 13:00 og 15:00. Hver bekkur fær úthlutað tíma. Gengið er kringum jólatréð í skálanum og síðan farið upp í hátíðarsal þar sem nemendur í 3. bekk flytja Jólaveinakvæði Jóhannesar úr Kötlum og nemendur í 7. bekk sýna leikrit. Þennan dag er ekki hefðbundið skólastarf en nemendur mæta prúðbúnir á eina tiltekna jólaskemmtun með bekknum sínum og kennara. Hver skemmtun tekur um það bil eina og hálf klukkustund og eftir það fara nemendur heim í jólafrí.

3.19 Vor-/ sumardagar

Síðustu skóladagar skólaársins verða nýttir til útikennslu og útivistar eins og kostur er. Íþróttahátíð er fyrirhuguð í byrjun júní, en þá er m.a. keppt í ýmsum frumlegum íþróttagreinum milli bekkja eða milli árganga. Vorhátíð skólans verður haldin 6. júní fyrir hádegið en þá lýkur skóladegi nemenda um hádegi. Skruðganga undir lúðrablæstri fer um hverfið. Eftir það eru á dagskrá leikir, dans og fleiri uppákomur á skólalóðinni auk þess sem boðið verður upp á grillaðar pylsur og drykk. Skemmtunin er skipulögð og haldin í samstarfi við foreldrafélag Melaskóla.

4. Starfsáætlun nemenda

Skóladagatal fyrir skólaárið 2019-2020 er að finna á heimasíðu skólans. Það sýnir þá daga sem nemendur eiga að vera í skólanum, hvaða daga er vikið frá hefðbundnum skóladegi og hvaða daga nemendur eiga frí. Skóladagar á skólaárinu eru 180 og þar af mega 10 dagar vera öðruvísi skóladagar með sveigjanlegri kennslu, það er að segja nemendur eru ekki fullan skóladag í skólanum. Vikulegur kennslutími er 1200 mín í 1.-4. bekk og 1400 mín í 5.-7. bekk.

Bekkur	Kennsludagar	Prófadagar	Skólasetning/ skólaslit	Aðrir skóladagar	Samtals
1. bekkur	170	0	2	8	180
2. bekkur	170	0	2	8	180
3. bekkur	170	0	2	8	180
4. bekkur	170	0	2	8	180
5. bekkur	170	0	2	8	180
6. bekkur	170	0	2	8	180
7. bekkur	170	0	2	8	180
Alls	1190	0	14	56	1260

4.1 Vikulegur stundafjöldi

Miðað er við að hver námsgrein/námssvið fái ákveðinn lágmarkstíma á hvoru aldurstigi hvort sem námsgreinar/námssvið eru kennd aðgreind eða samþætt.

4.1.1 Vikulegur stundafjöldi í 1.-4. bekk er 30 stundir (1200 mín)

4.1.2 Vikulegur stundafjöldi í 5.-7. bekk er 35 stundir (1400 mín)

4.2 Samfelld stundaskrá með hléum

Kennsla hefst klukkan 8:30 hjá öllum nemendum. Skólinn opnar kl. 8:15 á morgnana og eiga nemendur kost á því að fara inn í stofur og lesa þar í ró og næði þar til kennsla hefst. Tvisvar sinnum yfir skóladaginn er gert hlé á kennslu og þá fara nemendur út í frímínútur. Mikilvægt er að nemendur séu klæddir eftir veðri. Skólalóðinni er skipt í þrjú svæði og á hverju svæði er að lágmarki einn starfsmaður á útivakt, auðkenndir í gulum vestum.

Frímínútur kl. 9:50-10:10.

Í 1.-3. bekk er hádegismatur kl. 11:30-11:50 og frímínútur kl. 11:50-12:20.

Í 4.-5. bekk er hádegismatur kl. 11:50-12:10 og frímínútur kl. 12:10-12:40.

Skóladegi lýkur kl. 13:40 í 1.-4. bekk.

Hádegismatur hjá 6. og 7. bekk er kl. 12:10-12:30 og hádegisfrímínútur kl. 12:30-13:00.

Skóladegi lýkur kl. 14:20 hjá 5., 6. og 7. bekk.

4.3 Sveigjanleiki innan námsviða í samræmi við viðmiðunarstundaskrá

Nánari útfærslu á kennslutíma nemenda má sjá með því að skoða skóladagatal, skólanámskrá og stundaskrár fyrir hvern árgang sem er aðgengilegt á heimasíðu skólans. Við endurskoðun skólanámskrár til samræmis við nýja Aðalnámskrá er þess eftir sem áður gætt að námsgreinar og námssvið dreifist eðlilega og samkvæmt faglegum sjónarmiðum.

Í skólanámskrá eru hæfniviðmið námsgreina tilgreind samkvæmt Aðalnámskrá við lok skólastiga í 4. og 7. bekk. Grunnþættir menntunar skulu mynda rauða þráðinn í öllu skólastarfi.

4.4 Valgreinar

Kennsla valgreina í 8.-10. bekk á ekki við um Melaskóla.

4.5 Tilhögun kennslu

Allir nemendur eiga rétt á kennslu við sitt hæfi sem tekur mið af þörfum þeirra og almennri vellíðan. Kennarar útbúa kennsluáætlanir fyrir hvern árgang í samræmi við skólanámskrá. Fjölbreyttir kennsluhættir miða að því að styrkja og efla sjálfsmynd sérhvers nemanda og hvetja til virkrar þátttöku í öllu skólastarfi. Með fjölbreyttum kennsluháttum er reynt að koma til móts við þarfir mismunandi einstaklinga og auka líkur á að einstakir nemendur nái að efla styrkleika sína og virkja þá krafta sem í þeim búa. Áhersla er lögð á að nemendur séu virkir þátttakendur í leik og starfi og sýni frumkvæði við þekkingarleit. Einstaklingsnámskrár eru gerðar þegar við á í samráði við foreldra og sérkennara. Í þeim tilgangi að leiða nemendur áfram til aukins þroska er einnig lögð áhersla á fjölbreytt námsumhverfi þar sem nemendur takast á við áskoranir í námi sínu í samvinnu við kennara og aðra nemendur. Faggreinakennsla verður til reynslu í vetur á miðstigi þar sem umsjónarkennarar í 5. og 6. bekk kenna námsgreinar í öðrum bekkjum. Dæmi um fjölbreytta kennsluhætti eru:

- aukin áhersla á verklegt nám innan námsgreina
- þverfagleg þemaverkefni í öllum árgöngum
- smiðjur
- hringekja/stöðvavinna innan bekkjardeilda og árgangs
- útikennsla og vettvangsferðir
- að efla tjáningu og að nemendur þjálfist í að færa rök fyrir máli sínu
- að efla jákvæða sjálfsmynd, sjálfstæði og samkennd með nemendum
- að umsjónarkennarar sérhæfi sig í ákveðnum þáttum innan námsgreina eða námsgreinum.

4.5.1 Námsmat

Unnið hefur verið að endurskoðun námsmats til samræmis við aðalnámskrá frá 2011. Stefnt er að því að hafa námsmat eins fjölbreytt, leiðbeinandi og uppbyggilegt og kostur er. Markmiðið er að nemendur upplifi námsmatið sem hluta af náminu og eigi alltaf möguleika á að bæta sig. Í skólanámskrá og bekkjarnámskrá/kennsluáætlun allra árganga kemur fram hvaða viðmið liggja til grundvallar mati í öllum námsgreinum og þar er gerð nánari grein fyrir aðferðum við námsmat.

- leiðsagnarmat
- munnleg endurgjöf
- símat (vinnuframlag, samvinna, frágangur, ástundun)
- sjálfsmat og jafningjamat
- verkefni (einstaklingsverkefni, hópverkefni)

- vinnubækur
- próf/kannanir (heimapróf, munnleg próf, gagnapróf, formleg próf).

Samkvæmt Aðalnámskrá ber að færa einkunnir nemenda og annan vitnisburð um skólagöngu þeirra reglulega til skráningar, ekki sjaldnar en árlega.

- Vitnisburður er afhentur tvisvar á ári, í janúar og í júní.
- Í janúar er námsmati fylgt eftir með viðtali kennara við nemanda og foreldra/forráðamenn hans.
- Í foreldraviðtali í október er farið yfir stöðu nemandans almennt, líðan hans og helstu markmið sem hann ætlar sér að ná í náminu.

Á vitnisburðarblaði fylgir atkvæðafjöldi á mínútu í lestri frá 1. bekk. Námsmat nemenda sem eru með einstaklingsnámskrá er í samræmi við hæfniviðmið sem fram koma í einstaklingsnámskránni.

5. Skólareglu og skólabragur

Nemendur bera ábyrgð á eigin námi, framkomu sinni, háttsemi og samskiptum við skólasystkin og starfsfólk skóla, þ.m.t. rafrænum samskiptum og netnotkun með hliðsjón af aldri og þroska þeirra.

1. Nemendum ber að mæta stundvíslega í allar kennslustundir.
2. Nemendur temji sér góða umgengni og gangi rólega um ganga skólans.
3. Nemendur hlýði starfsfólki skólans og sýni því og samnemendum fyllstu kurteisi. Þeim ber að koma fram af trúðmennsku og sýna tillitsemi.
4. Í frímínútum mega nemendur ekki fara út af leikvelli skólans. Hjólreiðar á leikvelli eru bannaðar svo og leikir eða leiktæki sem geta skaðað aðra.
5. Nemendum leyfist ekki að nota snjalltæki eða spilara í skólanum nema með leyfi.
6. Nemendur komi með hollt nesti í skólann, ekki sætindi, gosdrykki og tyggigúmmí.
7. Verðmæti svo sem peningar, farsímar og hjól eru á ábyrgð nemenda og forráðamanna.
8. Nemendum er heimilt að hafa farsíma með sér í skólann. Þó skal vera slökkt á símanum og hann geymdur í tösku nemenda frá því að komið er í skólann í upphafi skóladags og þar til skóladegi lýkur. Farsímanotkun nemenda er því bönnuð í skólanum og á skólalóð meðan á skólatíma stendur.

Umgengnisreglur skólamötuneytis

Nemendur eiga að:

1. Fara úr skóm, yfirhöfnum og höfuðfati áður en gengið er inn í borðsalinn.
2. Fara í einfalda röð fyrir framan afgreiðsluborðið ganga hljóðlega um borðsalinn og ganga snyrtilega um borðsalinn.
3. Temja sér góða borðsiði og sýna tillitsemi.
4. Ljúka við máltíðina áður en gengið er út úr borðsalnum. Hreinsa af diskum sínum eftir máltíð 5. og ganga frá borðbúnaði á vagn.

6. Sitja í 15 mínútur við matarborðið eða þar til starfsfólk segir að matartíma sé lokið.
7. Sýna starfsfólki mötuneytis fyllstu kurteisi.

Umgengnisreglur í skólabíl

1. Allir nemendur eiga að bíða inni á skólalóð þar til skólabíllinn kemur. Enginn má leggja af stað fyrr en bílstjórinn hefur opnað dyrnar.
2. Í skólabílnum eiga allir að nota bílbelti og sitja kyrrir í sætum sínum.
3. Hvers kyns hávaði og læti eru bönnuð í bílnum.
4. Samkvæmt reglum Skóla- og frístundasviðs eiga nemendur 5- 7. bekkjar nú rétt á að fara heim úr skóla með skólabílnum.
5. Þeir sem ekki treysta sér til að fara eftir þessum reglum fyrirgera rétti sínum til að fara með bílnum.

5.1 Umgengni

Góður skólabragur er einn þýðingarmesti þáttur skólastarfsins sem endurspeglar samskipti á jafnréttisgrunni og góða umgengni innan skóla sem utan. Það á við um kurteisi og tillitssemi í umgengni og samskiptum þar sem virðing er borin fyrir öllum og allir fá að njóta sín óháð kynferði, þjóðerni, aðlegu eða líkamlegu atgervi.

Í frímínútum fara nemendur út á leikvöll nema veður hamli. Þar mega einungis fara fram leikir sem teljast hættulausir í margmenni. Notkun reiðhjóla, hlaupahjóla, hjólabretta og línuskauta er ekki leyfð á skólalóðinni. Skótau með hjólum er ekki heldur leyft af öryggisástæðum.

Stöðugt þarf að brýna fyrir nemendum að gæta fyllstu varúðar í umferðinni, fara eftir reglum og nota endurskinsmerki þegar haustar.

Nemendur eiga ekki að bera á sér peninga eða önnur verðmæti nema nauðsyn beri til.

Nemendur eru hvattir til passa vel upp á fatnað sinn og eigur. Áríðandi er að merkja allan fatnað nemenda með nafni og símanúmeri. Foreldrar og nemendur eru hvattir til að spyrjast fyrir um týnda hluti hjá skólaliðum því alltof mikið af óskilamunum safnast fyrir á ári hverju. Ekki er mögulegt að geyma óskilafatnað lengur en til upphafs næsta skólaárs en þá er hann gefinn góðgerðarfélögum og stofnunum.

Nemendum eru kynntar þessar reglur í byrjun hvers skólaárs og þeir hvattir reglulega til að fara eftir þeim. Foreldrar fá einnig kynningu á skólareglunum á hópfunði að hausti og þær má finna á heimasíðu skólans.

5.2 Stundvísi

Skólinn leggur áherslu á stundvísi nemenda og alls starfsfólks. Ástundun nemenda er reglulega send foreldrum úr Mentor. Meginreglan er sú að komi nemandi of seint í kennslustund ber honum að banka á dyrnar og bíða þar til honum verður hleypt inn. Merkt er við fjarverandi ef nemandi mætir ekki í kennslustund en annars of seint ef 5 mínútur eru liðnar af kennslustund þegar nemandi mætir. Þetta gildir um allar kennslustundir skóladagsins. Við endurtekna óstundvísi er haft samband við foreldra og óskað eftir því að gerð verði bragarbót á. Dugi það ekki til eru foreldrar boðaðir til fundar og farið yfir málið. Næsta stig þar á eftir er að tilkynna til Barnaverndar.

5.3 Samskipti

Stefna Melaskóla er að öllum líð vel í skólanum. Umsjónarkennari fylgist með námi nemenda sinna og þroska, líðan og almennri velferð. Hann leiðbeinir þeim og ráðleggur um persónuleg mál, hegðun og samskipti. Kennarar og starfsmenn eiga að skipta sér af öllum nemendum, gera athugasemdir um það sem miður er og leiðbeina um æskilega hegðun/framkomu. Nemendur bera ábyrgð á framkomu sinni og samskiptum með hliðsjón af aldri og þroska. Þeim ber að hlíta fyrir mælum kennara og starfsfólks, fara eftir skólareglum og fylgja umgengisreglum í samskiptum við starfsfólk og skólasystkin. Mikilvægt er að aðrir kennarar og starfsmenn láti Umsjónarkennara vita ef upp koma vandamál í samskiptum/hegðun nemenda. Upplýsa þarf Umsjónarkennara um brot á reglum og um hegðunarerfiðleika einstakra nemenda. Umsjónarkennari reynir að leysa málið með viðkomandi nemanda og þeim sem að málinu komu. Gangi það ekki getur hann leitað til skólastjóra, aðstoðarskólastjóra, deildarstjóra yngsta stigs eða verkefnisstjóra Olweusarverkefnisins um aðstoð eftir því sem við á. Í erfiðum tilvikum er málum vísað til nemendaverndarráðs.

5.4 Heilbrigðar lífsvenjur

Nemendur eru hvattir til að fara snemma að sofa og koma gangandi eða hjólandi í skólann á morgnana. Með því móti má draga úr umferð við skólann og stuðla að heilbrigðri hreyfingu. Skólinn mælist þó til þess að nemendur komi ekki á reiðhjóli í skammdeginu og þegar hálsa og snjór er úti. Á skólatíma fara nemendur gangandi milli staða í sundkennslu og íþróttakennslu í íþróttahúsi Hagaskóla. Nemendur eiga að hafa með sér hollt nesti fyrir morgunhressingu og mælst er til þess að þeir drekki þá vatn frekar en aðra svaladrykki.

Skólahjúkrunarfræðingur fer í árganga og ræðir um heilbrigðar lífsvenjur og forvarnir. Allir kennarar samþætta meðvitað fræðslu um heilbrigðar lífsvenjur við sína námsgrein.

Stefna skólans er að stuðla að aukinni umhverfisvitund með því að hvetja nemendur til að sýna öðrum tillitssemi með góðri umgengni í skólanum og nánasta umhverfi hans og að skapa tækifæri til útikennslu og útivistar.

Áhersla er lögð á stundvísi nemenda og starfsfólks og góða nýtingu kennslustunda. Nemendur eru hvattir til að skapa gott vinnuumhverfi með því að vinna vel í kennslustundum og gera ávallt sitt besta auk þess að sinna heimanámi af kostgæfni. Verði misbrestur á þessu er haft samband við foreldra.

5.5 Viðurlög við broti á skólareglum

Foreldrar bera ábyrgð á uppeldi barna sinna. Þannig bera foreldrar einnig ásamt börnum sínum ábyrgð á hegðun þeirra og framkomu gagnvart samnemendum og starfsfólki skóla og eiga að bregðast við afleiðingum hegðunar barna sinna í skóla. Skýringar við skólareglur Melaskóla.

1. Komi nemandi of seint á hann að banka á dyr og biðjast afsökunar. Skili nemandi sér ekki og séu forföll ekki tilkynnt er hringt í forráðamenn. Eftir 5 mínútur: Skráð seint. Komi nemandi of seint inn úr frímínútum er það skráð og rætt sérstaklega við viðkomandi. Verði ekki breyting á er haft samband við forráðamenn.
2. Nemendur verða látnir hreinsa eftir sig rusl og krot verði þeir uppvísir að slíku. Nemendur bera ábyrgð á að þrifa eftir sig í matsal.
3. Brjóti nemandi þessa reglu ber honum að biðja viðkomandi starfsmann afsökunar. Geri nemandi það ekki og neiti að hlýða kennara og/eða skólastjórnanda er haft samband við forráðamenn. Við endurtekin brot eru forráðamenn beðnir um að sækja nemandann í skólann.

4. Fari nemandi út af skólalóð ber að tilkynna umsjónarkennara það. Sama á við um árekstra eða útistöður sem nemandi lendir í í frímínútum. Verði nemendur staðnir að því að hjóla eða vera á hlaupahjólum, hjólabrettum eða hjólaskautum/línuskautum á skólalóð geta þeir átt á hættu að þessi leiktæki verði tekin af þeim og aðeins afhent forráðamönnum. Sama á við um hættuleg eða ógnandi leikföng.

5. Við óheimila notkun snjalltækja og hverskonar spilara verður rætt sérstaklega við viðkomandi.

6. Kennurum ber að fylgja því eftir.

7. Skólinn getur ekki tekið ábyrgð á verðmætum s.s. peningum, farsímum og hjólum sem nemendur hafa með sér í skólann.

8. Brjóti nemandi þessa reglu er haft samband við forráðamenn og þeir beðnir um að sækja símann. Ef nauðsyn ber til fá nemendur leyfi til að hringja í kennslustofum skólans.

Viðurlög við broti á reglum um skólamötuneyti getur varðað brottrekstur úr matsal.

Reglur um skólabíl gilda alltaf - hvort sem bíllinn er á leið til eða frá skóla.

5.6 Viðbrögð við hegðunarfrávikum og alvarlegum brotum

Ef upp koma árekstrar eða alvarleg agavandamál er kostað kapps um að leysa þau á staðnum af þeim sem hlut eiga að máli og skrá málsatvik í dagbók sem birt er foreldrum í Mentor eða hringt heim. Ef ekki tekst að leysa málið er unnið samkvæmt eftirfarandi ferli í skólanum:

1. a) Umsjónarkennari – nemandi – foreldrar.

b) Sérgreinakennari – nemandi – umsjónarkennari – foreldrar.

c) Starfsmaður - nemandi – umsjónarkennari – foreldrar.

2. a) Aðstoðarskólastjóri – nemandi – foreldrar – umsjónarkennari.

b) Skólastjóri / aðstoðarskólastjóri / umsjónarkennari – nemandi –foreldrar.

c) Nemendaverndarráð.

3. Þjónustumiðstöð Vesturbæjar, Miðborgar og Hlíða / Skóla- og frístundasvið / Skólinn – nemandi – foreldrar.

5. Skólinn / Skóla- og frístundasvið / Menntamálaráðuneytið.

Í kjölfar reglugerðar nr. 1040/2011 um ábyrgð og skyldur aðila skólasamfélagsins í grunnskólum var ráðist í endurskoðun verklagsreglna um viðbrögð við hegðunarfrávikum.

5.7 Skólabragur og stefna gegn ofbeldi

Melaskóli er Olweusarskóli þar sem unnið er samkvæmt aðgerðaráætlun Olweusar gegn einelti og andfélagslegri hegðun. Megininntak áætlunarinnar er fræðsla fyrir alla starfsmenn og nemendur skólans um hvað einelti er og hvernig mögulegt er að koma í veg fyrir það og leysa á farsælan hátt komi það upp. Lögð er áhersla á að allir geri sér grein fyrir því að ábyrgðin liggur hjá hverjum einstaklingi fyrir sig.

Skólareglur gegn einelti

1. Við leggjum ekki aðra í einelti.
2. Við reynum að aðstoða þá nemendur sem verða fyrir einelti.
3. Við eigum líka að vera með nemendum sem auðveldlega verða einir.
4. Við segjum alltaf frá ef einhver er lagður í einelti.

Meðferð eineltismála

Ef vart verður við einelti fer eftirfarandi ferli í gang:

- Umsjónarkennari ræði strax við þolanda, með eða án foreldra, allt eftir því hvernig málið ber að. Í öllum tilfellum er forráðamaður barnsins upplýstur um gang mála.
- Umsjónarkennari ræðir við geranda/gerendur með aðstoð starfsmanns.
- Forráðamenn gerenda eru ávallt upplýstir og kallaðir til viðtals í alvarlegum tilfellum.
- Umsjónarkennari fylgist náið með nemendum sem hlut eiga að máli.
- Umsjónarkennari leitar eftir upplýsingum hjá öðrum kennurum og starfsfólki og biður viðkomandi að fylgjast með líka.
- Tengslakönnun lögð fyrir í bekknum.
- Umsjónarkennari tekur stutt einstaklingsviðtöl við nemendur eða úrtak nemenda.

Ef ofantaldar aðgerðir bera ekki árangur þarf að:

- Vísa málinu til nemendaverndarráðs.
- Kalla aftur til foreldra geranda/gerenda.
- Kalla aftur til foreldra þolanda.

Forvörn gegn einelti

- Bekkjafundir eru haldnir reglulega.
- Ræða skilgreiningar á einelti og skoða eineltishringinn.
- Tengslakannanir eru lagðar fyrir bekkinn.
- Frímínútnahópar.
- Starfsmenn sýnilegir á útivakt.
- Agabrot skráð á þar til gerð blöð og afhent umsjónarkennara. Umsjónarkennari hefur samband heim þegar nemandi hefur fengið 3 blöð. Við alvarleg brot er haft samband strax heim.

Hvert er hlutverk foreldra

- Skólinn hvetur foreldra til að hafa samband verði þeir varir við eða hafi grun um að eitthvert barn sé í vanda statt.
- Allir með í bekknum þegar boðið er heim (allar stelpur eða allir strákar).
- Fylgjast með netnotkun barna sinna.

5.8 Bekkjarreglur og umsjónarmenn

Nemendur hvers bekkjar setja sér sínar eigin bekkjarreglur að hausti í samræmi við skólareglurnar. Þær gilda yfirleitt um samskipti og umgengni innan bekkjarins. Nemendur eiga sjálfir hlutdeild í þessum reglum sem eru vel sýnilegar í kennslustofum og góð hvatning fyrir þá að ganga vel um og sýna öðrum tillitssemi. Umsjónarmenn eru yfirleitt tveir, viku í senn. Þeirra hlutverk er að hafa umsjón með góðri umgengni og frágangi í kennslustofu, fatahengi og matsal og aðstoða kennara við að dreifa og safna bókum og kennslufni eftir því sem við á.

5.9 Þjónusta við grunnskólanemendur með fjölþættan vanda

Ef nemandi á í verulegum hegðunar- og samskiptavanda og brýtur ítrekað skólareglur er stuðst við gildandi verklagsreglur Skóla- og frístundasviðs Reykjavíkur og Velferðarsviðs Reykjavíkur frá 2012 um þjónustu við grunnskólanema með fjölþættan vanda.

6. Upplýsingar um skólastarfið og kynningar

Heimasíða Melaskóla er uppfærð reglulega og á henni er að finna allar helstu upplýsingar um skipulag skólastarfsins og fréttir úr skólalífinu.

6.1 Kynningar á skólastarfi (6 ára nemendur o.fl.)

Móttaka 6 ára nemenda er með þeim hætti að áður en formleg skólaganga hefst er nemendum boðið að koma þrisvar sinnum í heimsókn. Melaskóli er í samstarfi við leikskólana í hverfinu.

Í janúar heimsækja 6 ára nemendur bókasafn skólans, hlýða á sögu og spjalla.

Í mars koma þeir í íþróttatíma með nemendum 1. bekkja.

Í maí koma þeir í tveggja tíma skólaheimsókn og hafa með sér nesti. Þá er búið að skipta þeim í hópa og kennarar 1. bekkja taka á móti hópunum í sínum kennslustofum. Á meðan er stutt kynning fyrir foreldra og þeim boðið að skoða skólann.

Við skólabyrjun í ágúst eru 6 ára nemendur boðaðir í viðtal til umsjónarkennara ásamt foreldrum/forráðamönnum þar sem barnið og hagir þess eru í brennidepli. Að viðtölum loknum hefst skólastarf samkvæmt stundaskrá. Í september er foreldrum barnanna boðið á kynningarfund þar sem farið er yfir mikilvæg atriði varðandi skólann og hafa áhrif á skólabyrjun barnsins. Umsjónarkennarar kynna skólastarfið, kosnir eru bekkjarfulltrúar og foreldrum gefst tækifæri til að kynnast og skipuleggja frekara samstarf. Hópfundir/kynningarfundir með foreldrum eru haldnir í hverjum árgangi í byrjun september. Þar kynna umsjónarkennarar skipulag og starf vetrarins, farið er yfir hagnýtar upplýsingar og bekkjarfulltrúar kosnir. Þessir fundir eru einnig kjörinn vettvangur fyrir foreldra til að kynnast og ræða mikilvæg mál barna sinna svo sem útivistartíma, tölvunotkun, afmælisboð o.fl.

6.2 Skólavefur

Á heimasíðu Melaskóla www.melaskoli.is er að finna allar helstu upplýsingar um skólastarfið ásamt tenglum á heimasíðu ÍTR, SFS og fleiri aðila sem tengjast skólastarfi, menntun og velferð barna.

6.3 Tölvupóstur og SMS

Tölvupóstur er algengasta form samskipta innan skólans, við foreldra og stofnanir sem skólinn á í samskiptum við. Notkun smáskilaboða er ekki viðtekinn samskiptamáti innan skólans.

6.4 Aðrar samskiptaleiðir

Skráningakerfi Mentor er notað í skólanum til að halda utanum allar skráningar varðandi framvindu námsins, heimanám, hegðun og stundvísi nemenda. Foreldrar hafa aðgang að Mentor og geta fylgst með námi og hegðun barna sinna. Mentor er notaður til til samskipta við foreldra og forráðamenn og til að senda foreldrum upplýsingar á sama tíma.

7. Foreldrafélagið og foreldrasamstarf

7.1 Foreldrafélag

Foreldrafélag hefur verið starfandi við Melaskóla um árabíl. Meginmarkmið þess er að vinna að heill og velferð nemenda skólans. Það hefur yfirumsjón með starfi bekkjarfulltrúa. Í hverjum bekk eru kosnir tveir bekkjarfulltrúar, en hlutverk þeirra er að stuðla að auknu samstarfi foreldra, kennara og nemenda innan bekkjarins. Samkvæmt grunnskólalögum nr. 91/2008 setur foreldrafélagið sér starfsreglur, m.a. um kosningu í stjórn félagsins og kosningu fulltrúa í skólaráð, en tveir fulltrúar foreldra sitja í skólaráði.

Samkvæmt Aðalnámskrá og reglugerð nr. 1040/2011 bera foreldrar og forráðamenn frumábyrgð á uppeldi barna sinna. Menntun og velferð nemenda er sameiginlegt verkefni skólans og heimilis. Umsjónarkennari er tengiliður skólans við heimilið. Markmið skólans er að móta sameiginlega stefnu um markvissa og vel skilgreinda aðkomu foreldra að námi og starfi barna sinna í skólanum.

7.2 Kynning, lög og starfsreglur

Foreldrafélög eru lögbundin skv. 9. gr. laga nr 91/2008: „Við grunnskóla skal starfa foreldrafélag. Skólastjóri er ábyrgur fyrir stofnun þess og sér til þess að félagið fái aðstoð eftir þörfum. Hlutverk foreldrafélagsins er að styðja skólastarfið, stuðla að velferð nemenda og efla tengsl heimila og skóla. Foreldrafélag hvers skóla setur sér starfsreglur, m.a. um kosningu í stjórn félagsins og kosningu fulltrúa í skólaráð.“Félagið sér um innheimtu félagsgjalda sem nýtt eru við uppbyggingar- og fræðslustarf innan skólans. Lögð er áhersla á ábyrga meðferð fjármuna og gagnsæi. Ársreikningur er hluti af ársskýrslu félagsins sem lögð er fyrir á ársfundi sem haldinn er í september.

Tilgangur Foreldrafélags Melaskóla er að sinna hlutverki sínu samkvæmt lögum og gildum Melaskóla og vinna að velferð og vellíðan barna í skólanum, efla og huga að samvinnu foreldra og starfsfólks skólans og koma á framfæri sjónarmiðum foreldra varðandi skólann, menntun og uppeldismál barna.

Virk og sýnileg þátttaka foreldra í starfi félagsins er mikilvæg forsenda þess að vel takist til við að byggja upp góðan skóla.

Ávinningur af samstarfi heimila og skóla skilar öllum nemendum:

- Auknum áhuga og vellíðan nemenda í skóla
- Betri skilum á heimavinnu, betri ástundun og auknum námsárangri
- Minna brottfalli og hefur mikið forvarnargildi
- Jákvæðara viðhorfi nemenda sem skilar auknu sjálfstrausti og betri sjálfsmýnd nemenda

7.3 Verkefnaskrá Foreldrafélagsins

Foreldrafélag Melaskóla stendur fyrir öflugu félagsstarfi og skipuleggur í samráði við foreldra nokkra fasta viðburði á hverju skólaári. Hæst ber hið hefðbundna *Jólaþöndur* í lok nóvember sem á fastan sess í hugum bæði foreldra og nemenda. Foreldrafélagið kemur einnig að skipulagi *Þrettándahátíðar* í Vesturbænum ásamt frístundamiðstöðinni Frostaskjólí og að *vorhátíð* Melaskóla sem haldin er í lok skólaárs.

Stjórnarmenn í samráði við fulltrúa foreldra sjá um skipulagningu og framkvæmd þessara viðburða í sjálfböðastarfi og skrá sig til þátttöku í viðeigandi nefndum að hausti til. Aðrir viðburðir eru settir á dagskrá eftir þörfum og áhuga skólasamfélagsins, svo sem sameiginlegir *fræðslu- og upplýsingafundir*.

Stjórn Foreldrafélags Melaskóla styður heilshugar viðleitni foreldra barna skólans við að bæta starfið og hafa áhrif. Ýmsar nefndir hafa sprottið upp að frumkvæði foreldra og má þar nefna nefnd um bættu matarmenningu í Melaskóla og öryggisnefnd sem vinnur að umferðarátaki.

7.4 Nöfn og netföng stjórnar

Stjórn Foreldrafélags Melaskóla er kosin á aðalfundi félagsins í september ár hvert. *ATH. Þessi listi er byggður á núverandi stöðu (vor2019) og verða breytingar gerðar á honum.*

Nafn	Verkaskipting	Símanúmer	Netfang
Heimir Örn Herbertsson	Formaður	8997769	heimiroh@ru.is
Telma Eir Aðalsteinsdóttir	Ritari	6605122	telmaeir@gmail.com
Jakobína Zoega	Meðstjórnandi	6963919	jakobinazoega@gmail.com
Sigríður Ýr Unnarsdóttir	Meðstjórnandi	8484190	sigga@trollaferdir.is
Guðný Rúnarsdóttir	Meðstjórnandi	6960045	neogvud@gmail.com
Markús Már Efraím	Tengiliður við Fróða foreldra	6926532	markusmefraim@gmail.com

7.5. Bekkjafulltrúar og bekkjastarf

Hlutverk bekkjafulltrúa hvers bekkjar er fyrst og fremst að efla kynni og samstarf foreldra, kennara og nemenda innan bekkjar og vera tengiliður foreldra við stjórn foreldrafélagsins.

Bekkjafulltrúarnir eiga að halda utan um foreldrastarfið í bekknum og leggja megin áherslu á að virkja aðra foreldra til starfa en ekki gera allt sjálfir.

Í byrjun september eru haldnir hópfundir/kynningafundir í hverjum bekk, einn árgangur í senn, þar sem foreldrar og kennari hittast í skólastofu bekkjarins og ræða saman. Á þeim fundi er óskað eftir sjálfboðaliðum til að gegna starfi bekkjafulltrúa og fulltrúum foreldra í nefndir á vegum foreldrafélagsins. Áhersla er lögð á að hver bekkur kjósi sér bekkjafulltrúa og leggi sig fram við að manna þær nefndir sem í boði eru. Stjórn Foreldrafélagsins boðar till funda bekkjafulltrúaráðs að lágmarki einu sinni á hvorri önn.

Bekkjafulltrúar eru tengiliðir kennara og foreldra. Komi upp vandamál í bekknum sem ástæða er til að ræða innan foreldrahópsins sjá bekkjafulltrúarnir um að kalla slíka fundi saman og leiða þá. Ef eitthvað er óljóst þá má alltaf hafa samband við stjórn Foreldrafélagsins varðandi ráðgjöf.

Brýnt er að bekkjafulltrúar geri sér ljóst að þeir eru fyrst og fremst fulltrúar barnanna í bekknum. Velferð þeirra á að vera eina leiðarljós hvers fulltrúa. Dæmi um fundarefni foreldrafunda sem bekkjafulltrúar boða til er umræða um ýmis mál sem mikilvægt er að foreldrar séu samtaka um að samræma svo sem útivistartíma og afmælisboð, bekkjaskemmtanir, vinahópa og ýmislegt fleira. Undanfarin á hafa foreldrar og bekkjafulltrúar í 7. bekk staðið fyrir fjáröflun til þess að nemendur komist í skólabúðir að Reykjum í Hrutafirði.

7.6 Nöfn og netföng bekkjafulltrúa

Bekkjafulltrúar

Sjá heimasíðu foreldrafélags Melaskóla.

7.7 Viðburðir á vegum bekkjafulltrúa og foreldrafélags

Hlutverk bekkjafulltrúa hvers bekkjar er fyrst og fremst að efla kynni og samstarf foreldra, kennara og nemenda innan bekkjar og vera tengiliður foreldra við stjórn foreldrafélagsins. Bekkjafulltrúarnir halda utan um foreldrastarfið í bekknum og leggja megin áherslu á að virkja aðra foreldra til starfa en ekki gera allt sjálfir. Þeir sjá um að skipuleggja bekkjakvöld, vinahópa og aðrar samverustundir barna og foreldra. Stærstu viðburðir á vegum foreldrafélagsins eru jólaföndur og vorhátíð sem og fræðslu- og upplýsingafundir.

7.8 Upplýsingar til foreldra

Svokallaðir hópfundir/kynningafundir eru haldnir fyrir foreldra í hverjum árgangi í lok ágúst og byrjun september. Þar kynna umsjónarkennarar starf vetrarins, farið er yfir hagnýtar upplýsingar og bekkjafulltrúar kosnir. Þessir fundir eru einnig kjörinn vettvangur fyrir foreldra til að kynnast og ræða mikilvæg mál svo sem útivistartíma, netnotkun, afmæli o.fl. Foreldrar eru boðaðir ásamt barni sínu í viðtal í október og í janúar þar sem munnlegur eða skriflegur vitnisburður um námsframvindu, framfarir, líðan o.fl. er til umræðu. Sérstakur kynningarfundur er haldinn fyrir foreldra 6 ára barna við upphaf skólagöngu. Námsáætlanir eru afhentar nemendum og aðgengilegar foreldrum við upphaf skólaársins.

Foreldrar eru ávallt velkomnir í skólann. Þeir geta haft samband við kennara í auglýstum viðtalstíma þeirra eða sent tölvupóst. Leiðbeiningar um viðeigandi og skynsamlega notkun á tölvupósti í

samskiptum skóla og heimilis er að finna á heimasíðu skólans. Upplýsingar um nemendur eru skráðar í Mentor og hafa flestir foreldrar og forráðamenn aðgang að heimasvæði nemandans. Þar eru veikindi og forföll skráð, foreldrar eru sendar tilkynningar/mikilvægar upplýsingar svo sem um heimavinnu, ástundun og hegðun. Þeir foreldrar sem ekki eru skráðir á póstlista skólans fá orðsendingarnar heim með börnunum. Áriðandi er að foreldrar sendi upplýsingar um breytingar á netföngum og símanúmerum til skrifstofu skólans.

Foreldrafélagið birtir upplýsingar á heimasíðu skólans og heldur úti fésbókarsíðu.

Áætlun um foreldrasamstarf í Melaskóla er aðgengileg á heimasíðu skólans.

7.9 Útivistarreglur

Útivistartími er samkvæmt gildandi lögum. Börn 12 ára og yngri mega ekki vera á almannafæri eftir kl 20:00, frá 1. sept. til 1. maí nema í fylgd með fullorðnum. Eftir 1. maí mega þau skv. reglum vera úti til kl. 22:00.

Oft skapast óróleiki kringum 1. maí og mörg börn bíða eftir þeim degi vegna breytinga á útivistartíma. Gott er að hafa viðmiðanir innan bekkjanna varðandi þetta. Tillaga að almennri viðmiðun eftir 1. maí þegar skóli er daginn eftir er:

- 1.-2. bekkur: Ekki úti eftir kvöldmat
- 3. bekkur: Úti til kl. 20:30, úti í garði eða við hús
- 4. bekkur: Úti til kl. 21
- 5. bekkur: Úti til kl. 21:30
- 6.-7. bekkur: Úti til kl. 22

8. Nemendafélag skóla

Samkvæmt grunnskólalögum skal vera starfandi nemendafélag/nemendaráð í hverjum grunnskóla og er skólastjóri ábyrgur fyrir stofnun þess. Nemendaráð Melaskóla er skipað fulltrúum 5., 6. og 7. bekkja sem kosnir eru úr hverjum bekk.

8.1 Kynning, lög og starfsreglur

Nemendaráð fundar einu sinni í mánuði og skiptast nemendur á að rita fundargerðir. Reglur um nemendaráð Melaskóla:

- Fulltrúar úr 5., 6. og 7. bekk eru kosnir að hausti.
- Nemendaráð kemur saman til fundar einu sinni í mánuði.
- Fulltrúar bera upp mál til umfjöllunar.
- Fulltrúar bregðast við málum sem borin eru upp.
- Fundarboð og fundarefni er auglýst á auglýsingatöflu í nýbyggingu.
- Fundum stjórnar einn af kennurum skólans.
- Fulltrúar skiptast á að vera ritara og rita fundargerðir.
- Verði fulltrúar uppvísir af ósæmilegri hegðun á fundum geta þeir misst rétt til setu í nemendaráði.

Fundarsköp:

- Fulltrúar tilkynna fundarstjóra þegar þeir vilja taka til máls.
- Fulltrúar hlusta ávallt á mál sem borin eru upp.
- Frammíköll eru ekki leyfð á fundum.

8.2 Viðburðir og hefðir í félagsstarfi

Skipulagt félagsstarf er ekki starfrækt af hálfu Melaskóla en Lúðrasveit Vesturbæjar hefur aðstöðu í skólanum til hljóðfærakennslu þeirra nemenda sem eru meðlimir sveitarinnar. Lúðrasveitin spilar fyrir nemendur og starfsfólk skólans við ýmis tækifæri.

Tónlistarkennsla á vegum tónlistarskóla Do Re Mi fer einnig fram í skólanum á skólatíma í samráði við foreldra.

Annað skipulagt tómstundastarf sem stendur nemendum skólans til boða er á vegum félagsmiðstöðvarinnar Frostaskjól, skátanna og Neskirkju. Skipulagt íþróttastarf í hverfinu fyrir utan hefðbundna íþróttatíma skólans, er á vegum KR.

8.2.1. Viðburðir og hefðir

Ýmsar hefðir sem byggja á þátttöku allra nemenda og kennara á einn eða annan hátt eru fastir liðir í skólastarfinu.

Má þar nefna að nemendur 4. bekkja flytja helgileik í Neskirkju fyrir aðra nemendur skólans og foreldra. Á jólaskemmtunum, sem eru fjórar talsins, sýna nemendur 7. bekkja leikrit undir stjórn leikstjóra, umsjónarkennara og tónmenntakennara. Nemendur 3. bekkja flytja Jólasveinavísur Jóhannesar úr Kötlumundir stjórn umsjónarkennara og tónmenntakennara. Foreldrum er boðið að koma á sérstaka foreldrasýningu í sínum bekk.

Fastir liðir eins og þemadagar tengdir umhverfismennt, sjálfbærni og læsi, íþróttahátíðir, skólahlaup Melaskóla og Norræna skólahlaupið, öskudagsskemmtun og vorhátíð þar sem gert er ráð fyrir þátttöku allra nemenda eru á sínum stað.

Nemendur í 4. bekk kynna foreldrum afrakstur vinnu sinnar við þemaverkefnið *Ísland áður fyrr* með leik og dansi.

Nemendur í 7. bekk flytja tónlist við ýmis tækifæri svo sem á jólaskemmtun, í samsöng og við skólaslit. Lúðrasveit Vesturbæjar spilar fyrir nemendur a.m.k. einu sinni á ári. Upplstrarkeppni Melaskóla er haldin hátíðleg þar sem fulltrúar skólans úr 7. bekk eru valdir til þátttöku í Stóru upplstrarkeppninni.

Nemendur í 1. bekk halda *Hundrað daga hátíð* með því að marsera um skólann þegar liðnir eru 100 dagar af skólaárinu.

8.2.2. Samsöngur

Nokkrum sinnum á skólaárinu safnast nemendur saman til samsöngs í Skála undir stjórn tónmenntakennara skólans sem hafa æft með þeim lög og söngtexta. Um er að ræða tvær söngstundir sem helgast af mismunandi lagavali á yngsta- og miðstigi og vegna þrengsla í skólahúsnæðinu. Hver söngstund fylgir að hluta til ákveðnu þema svo sem afmæli skólans, degi íslenskrar tungu, aðventu, þorra og vorkomu. Foreldrar eru hvattir til að mæta og nota tækifærið til að kíkja inn í kennslustofur.

8.2.3. Skemmtanir

Færst hefur í vöxt að bekkjarsamkomur séu haldnar að morgni dags, e.k. uppskeruhátíð, þar sem nemendur bjóða foreldrum og forráðamönnum að hlýða á kynningar á afrakstri fjölbreyttrar verkefnavinnu. Yfirleitt koma foreldrar með veitingar og nota tækifærið til að kynnast og spjalla. Bekkjafulltrúar og foreldrar standa einnig fyrir bekkjasamkomum með börnum sínum utan skólatíma svo sem spilakvöldum, bingókvöldum, skautiferðum, sundferðum, útivist o. fl.

8.2.4. Jólaskemmtanir/leikrit

Hefðbundnar jólaskemmtanir eru í skólanum 20. desember klukkan 9:00, 11:00, 13:00 og 15:00. Nemendur mæta þrjú á skemmtun með sínum bekk og umsjónarkennara á tilgreindum tíma. Gengið er kringum jólatréð og sungin jólalög. Að því loknu sjá nemendur í 3. og 7. bekk um að flytja dagskrá. 7. bekkur sýnir leikrit þar sem allir nemendur árgangsins hafa eitthvert hlutverk og 3. bekkur flytur Jólaveinavísur Jóhannesar úr Kötlum á leikrænan hátt. Að skemmtun lokinni fara nemendur í jólafrí.

8.2.5. Vorhátíð

Næst síðasta skóladaginn, þann 6. júní, verður haldin vorhátíð að loknum fullum skóladegi. Hátíðin hefst með samsöng og síðan skruðgöngu um hverfið. Að skruðgöngu lokinni er brugðið á leik á skólalóðinni eða í nágrenni skólans. Foreldrafélagið kemur að undirbúningi og færir nemendum glaðning og frístundaheimilið Selið tekur þátt í framkvæmd hátíðarinnar. Boðið er upp á veitingar á skólalóðinni. Foreldrar eru hvattir til að fjölmenna og skemmta sér með börnunum.

8.2.6. Samstarf við félagsmiðstöð

Félagsmiðstöðin Frostaskjól stendur fyrir fjölbreyttri dagskrá fyrir nemendur á aldrinum 10-12 ára. Má þar nefna ýmsa klúbba og ráð og sameiginlega dansleiki fyrir nemendur í skólum hverfisins. Dagskráin er kynnt reglulega og auglýsingar hengdar upp í skólanum. Þannig fylgist skólinn með framboðinu og er í góðum tengslum við starfsmenn en kemur ekki að starfsemi að öðru leyti.

8.3 Nöfn og netföng stjórnar

Nemendaráð Melaskóla 2019-2020 er skipað fulltrúum 5., 6. og 7. bekkja. Umsjónarmaður með starfi nemendaráðs eru tveir af kennurum skólans og stýra þeir jafnframt fundum þess.

Fulltrúar nemenda í skólaráði eru nemendaráðsfulltrúar úr 7. bekk.

9. Stoðþjónusta

Hlutverk skólans er að koma til móts við þarfir nemenda og stuðla að því að hver og einn fái notið skólagöngu sinnar miðað við þroska.

9.1 Samstarf við sérfræðiþjónustu í þjónustumiðstöð

Þjónustumiðstöð Vesturbæjar, Miðborgar og Hlíða er þjónustumiðstöð hverfisins og þangað getur skólinn og foreldrar leitað eftir faglegri þjónustu, ráðgjöf og stuðningi.

9.1.1 Hlutverk og viðfangsefni sérfræðiþjónustu gagnvart nemendum í grunnskólum

Sérfræðiþjónusta við Melaskóla er á vegum þjónustumiðstöðvar Vesturbæjar, Miðborgar og Hlíða sem tekur mið af eftirfarandi markmiðum:

- Stuðla að góðri andlegri og líkamlegri líðan barna og unglunga, jákvæðri sjálfsmynd, félagsfærni og samfélagsvitund.
- Styrkja tengsl grunnskóla við grenndarsamfélagið. Stuðla að stöðugri viðleitni nemanda til náms og þroska á forsendum hvers og eins.
- Stuðla að jákvæðu viðhorfi foreldra til skólastarfs.
- Tryggja jafnræði í aðstöðu til náms, í námsumhverfi og aðgengi að tækniúnaði.

Algengt er að leitað sé ráðgjafar sálfræðings þegar nemendur á grunnskólaaldri eiga við náms- eða aðlögunarerfiðleika að stríða. Oftast er það umsjónarkennari, í samráði við foreldra, deildarstjóra sérkennslu og/eða skólahjúkrunarfræðing sem vísar nemendum til sálfræðings. Foreldrar geta leitað beint til þjónustumiðstöðvar Vesturbæjar, Miðborgar og Hlíða og fengið viðtalstíma en skilyrði fyrir því að mál séu tekin til meðferðar er að veittar séu umbeðnar upplýsingar á sérstöku tilvísunarblaði. Sálfræðingur hittir viðkomandi nemanda og foreldra, leggur fyrir greinandi próf og bæði foreldrar og umsjónarkennari fylla út matslista. Þegar niðurstöður greiningar/þroskamats liggja fyrir hittir sálfræðingur foreldra áður en boðað er til skilafundar í skólanum með foreldrum og þeim aðilum sem koma að málum nemendans. Umsjónarkennari er alltaf boðaður á skilafund einnig geta það verið deildarstjóri sérkennslu eða sérkennari, hjúkrunarfræðingur, þroskaþjálfari og stuðningsfulltrúi.

Félagsráðgjafi er í samstarfi við skólann varðandi mál einstakra nemenda, aðallega ef fjölskylda viðkomandi nemanda þarf stuðning á einhvern hátt.

Í mörgum tilfellum hefur reynst vel að fá aðstoð kennsluráðgjafa inn í bekk þar sem leiðrétt þarf hegðun og samskipti. Eftir heimsókn í bekkinn hafa hann og kennarinn samráð um aðgerðir og breytingar.

Foreldrum stendur til boða að sækja námskeið um uppeldi sem haldin eru á vegum þjónustumiðstöðvar Vesturbæjar, Miðborgar og Hlíða og nemendum sem eru skjólstæðingar þar býðst að sækja sjálfstýrkingar- og félagsfærni námskeið. Það er í höndum þjónustumiðstöðvarinnar að ákveða hverjum á að bjóða þátttöku á þessum námskeiðum.

Nemendur sem þurfa sérstakan stuðning eiga þess kost að komast í listmeðferð með stuðningi þjónustumiðstöðvarinnar.

9.2 Sérstakur stuðningur við nemendur

Móttaka nemenda með sérstakan stuðning er með þeim hætti að um leið og nemandinn er skráður í skólann fer af stað ákveðið ferli sem unnið er í samráði við foreldra, leikskóla/skóla og greiningaraðila. Þeir sem koma að málinu mynda teymi og setja upp starfsáætlun/ einstaklingsnámskrá sem unnið er eftir. Þegar barn sem þarf sérstakan stuðning flyst úr leikskóla í grunnskóla hefst undirbúningur nokkrum mánuðum áður. Á þeim tíma funda greiningaraðilar með leikskóla, foreldrum og skóla.

Stefna skólans er að hafa starfandi menntaða sérkennara sem annast daglega kennslu, faglega stjórnun, skipulag sérstaks stuðnings/sérkennslu og ráðgjöf til foreldra og umsjónarkennara. Þátttaka sérkennara í markvissu nýbreytni- og þróunarstarfi er einnig mikilvæg. Kennsla nemenda með sérstakan stuðning er í höndum sérkennara og í einhverjum tilvikum annarra kennara skólans. Skólanum ber að sinna öllum nemendum og mæta þeim á þeirra forsendum eins og kostur er og á það við um alla almenna kennslu í skólanum. Nemendur sem víkja frá í þroska miðað við aldur eiga rétt á þjónustu í skólanum, sérstakan stuðning eða aðstoð stuðningsfulltrúa, þroskaþjálfara eða sérkennara.

Lausnateymi hefur verið starfandi við skólann en hlutverk þess er að veita kennurum stuðning og ráðgjöf varðandi nemendamál.

9.2.1 Stuðningsfulltrúar

Samkvæmt starfslýsingu er stuðningsfulltrúi kennara til aðstoðar við að sinna einum eða fleiri nemendum sem þurfa sérstaka aðstoð. Starfið miðar fyrst og fremst að því að auka færni og sjálfstæði þessara nemenda, félagslega, námslega og í daglegum athöfnum. Starfið tekur mið af þar til gerðri áætlun sem hefur það að markmiði að draga smám saman úr þörf nemanda fyrir stuðning í þeim tilvikum þar sem það er hægt.

Í Melaskóla vinna stuðningsfulltrúar eftir áætlun sem tekur mið af þörfum einstaklinga, útbúin af umsjónarkennara í samráði við deildarstjóra sérkennslu, kennsluráðgjafa, sálfræðing eða annan ráðgjafa. Dagleg verkstjórn er í höndum deildarstjóra sérkennslu.

9.3 Námsver

Í Námsveri skólans er leitast við að koma til móts við nemendur með frávík og aðstoða þá nemendur sem eiga erfitt með að stunda nám í almennum bekk. Hlutverk námsversins er einkum að:

- Aðstoða nemendur með umtalsverða náms- og hegðunarerfiðleika.
- Taka á móti nemendum í "opna" tíma og tryggja þeim jákvæðar námsaðstæður.
- Þjálfa félagsfærni
- Atferlismótun

9.3.1 Þroskaþjálfari

Þroskaþjálfari starfar við skólann og felst starf hans aðallega í því að þjálfa einstaka nemendur í félagsfærni og annarri færni sem þeir þurfa að búa yfir við nám, leik og daglegar athafnir. Þroskaþjálfari gerir einstaklingsáætlun í samráði við umsjónarkennara, sérkennara, foreldra og aðra aðila eftir því sem við á.

- Gerir færnimat og þroskamat.
- Skipuleggur þjálfunaraðstæður, velur/útbýr þjálfunar- og námsgögn, og fylgir eftir settum markmiðum. Metur árangur og endurskoðar markmið í samstarfi við samstarfsaðila. Skilar niðurstöðum til næsta yfirmanns og foreldra.
- Stendur vörð um réttindi barna með sérstakan stuðning.
- Veitir foreldrum ráðgjöf og leiðbeiningar er lúta að sérstöðu nemandans.
- Annast upplýsingagjöf og upplýsingaöflun vegna sérstakra þarfa nemanda síns.
- Vinnur önnur þau verkefni sem skólastjóri felur honum og eðlilegt getur talist að rúmist innan verksviðs hans.

Þroskaþjálfari notast við mismunandi vinnuaðferðir og fer það eftir einstaklingnum og nemendahópum hverju sinni. Hann skipuleggur umhverfi nemenda þannig að þeim líði vel, námsaðstæður séu jákvæðar og þeir eigi auðvelt með að sýna sem bestan námsárangur.

9.4 Sérúrræði

Melaskóla ber að sinna öllum nemendum eins vel og kostur er og á það við um alla almenna kennslu í skólanum. Nemendur sem víkja frá í þroska miðað við aldur eiga rétt á þjónustu við hæfi í skólanum, sérstakan stuðning með aðstoð stuðningsfulltrúa, þroskaþjálfara og sérkennara. Þessir aðilar mynda teymi um nemandann innan skólans sem metur og leitar úrræða í hverju einstöku tilviki í samráði við foreldra.

9.5 Heildaráætlun um stuðning í námi og kennslu

Stefna Melaskóla er að leggja áherslu á gott forvarnarstarf með yngstu nemendurna og nemendahópa þar sem áhersla er lögð á snemmtæka íhlutun. Einn liður í því eru ýmiss konar próf, skimanir og athuganir sem lagðar eru fyrir heila árganga. Einnig er leitast við að hafa áhrif á framboð og fjölbreytni verkefna inni í bekk fyrir nemendur sem þurfa sérstakan stuðning. Deildarstjóri sérkennslu er umsjónarkennurum til aðstoðar með skipulag og val á verkefnum.

Skólabyrjun - 1. bekkur

Lögð er áhersla á snemmtæka íhlutun og fyrirbyggjandi starf við upphaf skólagöngu:

- upplýsingar frá leikskóla, Hljóm - 2
- upplýsingar hjúkrunarfræðings
- athugun talmeinafræðings
- hreyfiathugun íþróttakennara
- hópathugun Tove Krogh
- Lesferill
- Læsi 1 – lesskímunarpróf
- Lesskímun, orðalistar fyrir 1. bekk
- Lesmál - lesskímunarpróf með Byrjendalæsi
- Boehm-R próf er notað í einstaka tilfellum, en það metur hugtakaskilning

Umsjónarkennarar og deildarstjóri sérkennslu vinna sameiginlega úr þessum upplýsingum, leggja línurnar fyrir framhaldið og skipuleggja stuðning þar sem þess gerist þörf. Nánari greining er gerð af sálfræðingi, sérkennara, talmeinafræðingi og/ eða hjúkrunarfræðingi ef ástæða þykir til.

Í 2. til 7. bekk eru kannanir lagðar fyrir heila bekki í samráði við umsjónarkennara, lesið úr niðurstöðum og námskeið skipulögð í framhaldi af því, m.a. er notað:

- Lesferill
- Lesskílningspróf
- Lesmál – lesskímunar-, leskílnings- og stafsetningarpróf með Byrjendalæsi
- Samræmd próf í íslensku og stærðfræði
- Carlsten lesskílnings- og stafsetningarpróf
- Aston Index - stafsetningarpróf
- Læsi 2 – lesskímunarpróf
- Orðarún – lesskímunarpróf, lesskílningur
- Leið til læsis – lesskímunarpróf
- Talnalykill - greinandi stærðfræðipróf

Ef þörf er á nánari greiningu er hún gerð í samráði við foreldra og umsjónarkennara og er þá m.a. stuðst við eftirfarandi greiningartæki:

- TOLD málþroskapróf
- Aston Index lestargreinandi próf
- GRP 10 - greinandi próf í lestri og stafsetningu
- LOGOS Greiningarpróf á Dyslexíu og öðrum lestrarerfiðleikum
- Talnalykil – einstaklingshluta prófsins

Einnig er foreldrum vísað til annarra sérfræðinga með börn sín í þeim tilvikum sem það á við en það ferli hefst yfirleitt hjá skólasálfræðingi í Þjónustumiðstöð Vesturbæjar, Miðborgar og Hlíða.

9.6 Tilfærsluáætlun

Nemendur Melaskóla flytjast yfir í Hagaskóla þegar þeir fara í 8. bekk. Haldnir eru samráðs- og skilafundir með foreldrum, kennurum og stuðningsaðilum. Unnið er að því að undirbúa komu nemandans og aðlaga nemandann með heimsóknum og kynningu á nýjum skóla.

Skólaganga leikskólubarna með sérstakan stuðning er undirbúin í samstarfi við leikskólann, foreldra viðkomandi barns og sálfræðing á Þjónustumiðstöð Vesturbæjar, Miðborgar og Hlíða.

9.7 Einstaklingsáætlun

Þeir nemendur sem sýna mikil frávik í getu og þroska fá einstaklingsnámskrá. Hvert tilvik þarf að meta í samráði við foreldra með tilliti til heildaraðstæðna nemandans. Myndað er teymi foreldra, kennara og greiningaraðila um nemandann. Þessir aðilar starfa náið saman og funda reglulega. Reynt er að hafa eldri nemendur með við gerð áætlana svo höfða megi til ábyrgðar þeirra og samvinnu. Foreldrar eru ávallt velkomnir í skólann einnig er óskað sérstaklega eftir þátttöku þeirra í ákveðnum verkefnum.

9.8 Einstaklingsnámskrá

Einstaklingsnámskrá er gerð í samráði við foreldra fyrir þá nemendur sem á einhvern hátt víkja frá í þroska og námslegri getu. Þar eru sett fram markmið um hæfni sem unnið er að því að nemandinn nái. Markmiðin eru metin og endurskoðuð reglulega og ný markmið sett í kjölfarið með stuðningi myndrænnar stundaskrár.

9.9 Nemendaverndarráð

9.9.1 Hlutverk

Hlutverk nemendaverndarráðs er að samræma skipulag og framkvæmd þjónustu við nemendur. Það fjallar um einstök mál sem lúta að velferð nemenda.

9.9.2 Starfsreglur

Nemendaverndarráð fundar vikulega á þriðjudögum kl. 11 -12. Í nemendaverndarráði sitja skólastjóri, aðstoðarskólastjóri, deildarstjóri stoðþjónustu og stigs, hjúkrunarfræðingur, einnig kennsluráðgjafi og sálfræðingur skólans frá Þjónustumiðstöð Vesturbæjar, Miðborgar og Hlíða. Í einstaka tilvikum eru kennarar eða aðrir aðilar boðaðir á fund þegar við á.

9.10 Skólaheilsugæsla

Heilsugæsla Melaskóla er á vegum Heilsugæslunnar á Seltjarnarnesi. Nánari upplýsingar má sjá á sameiginlegri vefsíðu skólaheilsugæslunnar á höfuðborgarsvæðinu, <http://www.6h.is>.

9.10.1 Hlutverk og verkefni skólaheilsugæslu

Markmið skólaheilsugæslu eru að börnin fái að vaxa, þroskast og stunda nám sitt við bestu andlegu, líkamlegu og félagslegu skilyrði sem völ er á og í samræmi við þá þekkingu sem um er að ræða á hverjum tíma. Til að svo megi verða er hjúkrunarfræðingur með skipulagða heilbrigðisfræðslu fyrir börnin og má sjá nánar um þá fræðslu á netsíðunni 6h.is.

Heilbrigðissskoðun á nemendum:

1. bekkur (6 ára): Mæling á sjón, hæð og þyngd - viðtal.
4. bekkur (9 ára): Mæling á sjón, hæð og þyngd - viðtal.

7. bekkur (12 ára): Mæling á sjón, hæð og þyngd - viðtal. Bólusetning gegn mislingum, hettusótt og rauðum hundum (ein stunga). Stúlkurnar verða einnig bólusettar gegn HPV veirunni (leghálskrabbamein), sem þarf að endurtaka í tvígang sama vetur.

Fylgst er með því að ekki vanti upp á ónæmisaðgerðir og bætt úr ef á vantar (alltaf í samráði við foreldra). Einnig er fylgst náið með börnum sem búa við andleg, líkamleg eða félagsleg frávik.

9.10.2 Skipulag og þjónusta við nemendur

Heilsugæslan í Melaskóla er á vegum Heilsugæslunnar á Seltjarnarnesi. Skólahjúkrunarfræðingur er Jóhanna Sigtryggisdóttir og er viðvera hennar sem hér segir:

Mánudaga: 8:00-12:00

Þriðjudaga: 9:15-12:00

Miðvikudaga og fimmtudaga: 8:00-14:00

Föstudaga: 8:00-12:00

Skólahjúkrunarfræðingur upplýsir um þá nemendur sem greindir eru með alvarlega sjúkdóma sem þörf er á að starfsmenn þekki til, t.d. bráðaofnæmi, flogaveiki og sykursýki.

Foreldrar / forráðamenn eru hvattir til að hafa samband við skólaheilsugæsluna ef ástæða þykir til. Einnig skal tekið fram að alltaf er haft samband við foreldra / forráðamenn ef eitthvað virðist athugasvert hjá barni sem ekki var vitað um áður svo og ef slys eða óvænt óhöpp verða.

9.11 Talþjálfun

Talþjálfun er að hluta til veitt í skólanum. Talmeinafræðingur annast greiningu og meðferð þeirra nemenda sem eiga við mál- og talörðugleika að stríða og veitir ráðgjöf og fræðslu þar að lútandi. Skimunarprófið Hljóm-2 fylgir nemendum úr leikskóla en það metur hljóð- og málvitund barna á leikskólaaldri.

Í einstaka tilvikum hafa nemendur hafið talþjálfun á leikskólaaldri hjá Talþjálfun Reykjavíkur eða talmeinafræðingum sem starfa utan skólakerfisins. Haldi sú þjálfun áfram eftir að þeir byrja í grunnskóla má reikna með að Sjúkratryggingar Íslands taki þátt í þeim kostnaði.

9.12 Náms- og starfsráðgjöf

Staða náms- og starfsráðgjafa við skólann er ekki mönnum eins og er.

9.13 Viðvera annarra sérfræðinga

Sálfræðingur á vegum þjónustmiðstöðvar Vesturbæjar, Miðborgar og Hlíða mætir reglulega á nemendaverndarráðsfundi en hefur ekki fasta viðveru í skólanum.

Þroskaþjálfari starfar við skólann og hefur fasta viðveru.

9.14 Sjúkrakennsla

Langveik börn fá kennslu á sjúkrahúsi en að öðru leyti er skipulag kennslunnar og samráð um framkvæmd í höndum umsjónarkennara og skólastjórna. Ef fyrirséð er að nemandi verði heima í lengri tíma er haft samráð við foreldra um að kennari komi heim til hans og annist kennslu.

Foreldrar/forráðamenn eru hvattir til að hafa samband við skólaheilsugæsluna ef ástæða þykir til. Einnig skal tekið fram að alltaf er haft samband við foreldra/forráðamenn ef um vanlíðan er að ræða eða eitthvað virðist athugasvert hjá barni sem ekki var vitað um áður svo og ef slys eða óvænt óhöpp verða á skólatíma.

9.15 Nemendur með annað móðurmál en íslensku

9.15.1 Móttökuáætlun

Áður en nemandi með íslensku sem annað mál hefur skólagöngu í Melaskóla boðar skólinn hann og foreldra hans til sérstaks móttökufundar. Fundinn sitja deildarstjóri sérkennslu, umsjónarkennari, kennari í íslensku sem annað mál/sérkennari og hjúkrunarfræðingur. Ef foreldrar tala ekki íslensku þarf að sjá til þess að túlkur sitji fundinn.

Á fundinum fer fram ítarlegt móttökuvíðtal við nemanda og aðstandendur. Unnið eftir Handbók um móttöku innflytjenda í grunnskóla Reykjavíkur

Á móttökufundinum er m.a. bent á mikilvægi íslenskunáms hjá börnum með annað móðurmál en íslensku hvað varðar aðgengi að íslensku skólasamfélagi, menntun og menningu. Jafnframt eru foreldrar nemenda með íslensku sem annað mál hvattir til að stuðla að því að börnin viðhaldi móðurmáli sínu. Traust undirstaða í móðurmáli er oftast forsenda færni í seinni málum og ekki er æskilegt að börnin missi tengsl við sinn upprunalega menningarheim.

Í mannréttindastefnu Reykjavíkurborgar og stefnu í málefnum barna með íslensku sem annað tungumál er kveðið á um fjölmenningarlega kennsluhætti og að nemendum sé kennt að meta menningarlegan margbreytileika. Foreldrum er bent á að þessar upplýsingar og fleira hagnýtt, m.a. upplýsingar um íþróttir og tómstundir barna og frístundakort, er að finna á ýmsum tungumálum á heimasíðu Skóla- og frístundasviðs Reykjavíkur.

Fljótlega eftir að nemandi byrjar í Melaskóla er könnuð staða hans í íslensku, stafapekking, lestur og lesskilningur. Myndrænt orðaforðapróf og spjall. Stuðst er við *Mat á málþærni nemanda í íslensku sem öðru tungumáli* í Þríþættu mati á stöðu nemanda sem finna má á heimasíðu Skóla- og frístundasviðs Reykjavíkur.

Í samráði við umsjónarkennara verður staða nemandans í öðrum námsgreinum metin með tilliti til þess hvort hann geti fylgt námsefni bekkjarins eða hvort hann þurfi aðlagað námsefni. Einstaklingsnámskrá samin, ef með þarf.

Kennsla í íslensku sem öðru máli miðast við að mæta nemandanum þar sem hann er staddur í íslensku sem öðru máli. Megináhersla verður lögð á almennan orðaforða og skólaorðaforða og síðan hugtakaskilning. Framburður og íslensk máhljóð eru æfð sérstaklega sem og íslenska stafrófið. Áhersla er lögð á hlustun og skilning, lestur og lesskilning. Myndir, sjónrænn orðaforði, spil, tölva, o.fl. nýtist vel til að efla orðaforða nemandans. Áhugamál nemandans og bakgrunnur eru notuð sem kveikja í íslenskunámi. Móðurmálið myndar þá brú yfir í íslensku.

Aðlögun námsefnis og utanumhald eru mikilvæg. Greinabundin íslenskukennsla þar sem kennd eru ákveðin hugtök sem tengjast viðkomandi námsgrein.

Foreldrar og skóli þurfa að vinna náið saman til að tryggja barninu sem farsælustu aðlögun í nýju landi. Nota túlkapjónustu í foreldraviðtölum, ef með þarf. Leitast verður við að skilaboð frá skóla séu á tungumáli sem foreldrar skilji.

9.15.2 Túlkapjónusta

Yfirleitt er óskað eftir þjónustu túlka þegar ræða þarf við foreldra af erlendum uppruna sem hafa takmarkað vald á íslensku. Þessi þjónusta hefur reynst nauðsynlegur hlekkur í samstarfi skólans við foreldra þegar ræða þarf málefni barnanna og skiptast á upplýsingum um líðan og hagi fjölskyldunnar. Upplýsingabæklingur og annað efni á rafrænu formi sem ætlað er erlendum foreldrum grunnskólabarna er mikill fengur í viðleitni til að stuðla að góðum samskiptum skóla og fjölskyldu þessara barna.

Nemendur eru skráðir í skólann gegnum rafræna Reykjavík. Nemendum ásamt foreldrum er boðið að skoða skólann og kynna sér aðstæður. Umsjónarkennari ræðir um komu nýja nemandans við bekkinn sinn og undirbýr komu hans. Tilteknir nemendur taka nýja nemandann að sér og aðstoða hann við að öðlast öryggi á nýjum stað.

Umsjónarkennari sér um að sérgreinakennarar viti af nýja nemandanum áður en hann mætir hjá þeim í tíma. Foreldrar fá einnig upplýsingar um nýjan nemanda. Nemendur sem eru af erlendu bergi brotnir fá sambærilegar móttökur auk þess sem kennari sem kennir íslensku sem annað mál hittir þá daglega, kannar stöðu þeirra og aðstoðar við það sem við þarf að fást hverju sinni. "Nýbúakennari" og umsjónarkennari bera sameiginlega ábyrgð á því að nemandinn sé ávallt að vinna með námsefni sem hæfir getu hans og skilningi á íslenskri tungu. Fundur með foreldrum, umsjónarkennara, nýbúakennara, hjúkrunarfræðingi, deildarstjóra sérkennslu og túlki er haldinn eins fljótt og auðið er og eins oft og þurfa þykir.

Þegar nemandi flytur burt er þess gætt að sérgreinakennarar og aðrir starfsmenn viti af því og geti kvatt hann.

10. Hagnýtar upplýsingar um skólastarf

10.1 Opnunartími skóla

Melaskóli stendur við Hagamel og er skrifstofa hans opin klukkan 8:00-15:00 virka daga. Kennsla hefst klukkan 8:30 hjá öllum nemendum. Skólinn opnar kl. 8:15 á morgnana og eiga nemendur kost á því að fara inn í stofur og lesa þar í ró og næði þar til kennsla hefst.

10.1.1 Morgungæsla

Gæsla á vegum skólans fyrir þá nemendur sem nauðsynlega þurfa á henni að halda opnar kl. 7:45 á morgnana og er opin þar til skóli hefst. Skólastjóri metur og svarar umsóknum.

10.2 Símanúmer og netfang skólans

Símanúmer skólans er 411 7100 og símsvari.

Heimasíða skólans er á slóðinni www.melaskoli.is.

10.3 Forfallatilkynningar

Brýnt er að foreldrar tilkynni forföll barna sinna strax að morgni. Best er að gera það beint í gegnum skráningarkerfi Mentor. Símsvari er virkur utan skrifstofutíma til kl 8:30 næsta morgun. Númer símsvarans er: 411 7100.

Hringt er heim til nemenda sem fyrst eftir að skóladagur hefst ef þeir eru ekki mættir og engin tilkynning hefur borist um forföll. Ef enginn svarar í síma á heimilinu þarf að vera hægt að ná í foreldra í vinnusíma eða farsíma.

Ástæður þessa eru fyrst og fremst þær að veita nauðsynlegt aðhald en ekki síður að foreldrar séu öruggir um að börn þeirra hafi skilað sér í skólann.

10.3.1 Veikindi barna

Nemendur koma að sjálfsgöðu ekki veikir í skólann. Ef þeir þurfa að vera inni í frímínútum eiga þeir að koma með skriflega beiðni að heiman. Slík beiðni getur gilt í einn til tvo daga. Foreldrar verða láttnir vita ef barn veikist og þarf að fara heim.

10.3.2 Beiðni um leyfi

Ef nemendi þarf leyfi til að fara fyrr heim, áður en skóladegi lýkur, þarf foreldri að biðja um leyfi. Umsjónarkennari getur veitt nemanda leyfi í einn til tvo daga en leyfisveitingar í þrjá til fimm daga þurfa að auki samþykki skólastjórnanda. Sækja þarf um á sérstöku eyðublaði sem finna má á heimasíðu skólans. Leyfi sem er lengra en ein vika er litið á sem tímabundna undanþágu frá skólasókn. Í slíkum tilfellum þarf foreldri/forráðamaður að bera umsóknina undir skólastjóra og umsjónarkennara til að fá samþykki. Foreldrar bera ávalt ábyrgð á námi barna sinna meðan leyfið gildir.

Mælst er til þess að foreldrar nýti vetrarleyfi nemenda í október og febrúar til að fara í frí frekar en að taka þá úr kennslu á starfstíma skólans.

10.3.3 Breytingar á högum nemenda

Mikilvægt er að skólinn fái vitneskju um allar þær breytingar sem kunna að verða á högum nemandans svo sem alvarleg veikindi, andlát eða annað sem hefur áhrif á líðan og hegðun nemandans.

10.3.4 Forfallakennsla

Dagleg forföll kennara eru leyst með þeim hætti að forfallakennari tekur við bekknum eða aðrir kennarar skólans hlaupa í skarðið eftir því sem stundaskrá þeirra leyfir. Ef um langtíma forföll er að ræða er leitast við að fá sama forfallakennarann fyrir bekkinn ef þess er nokkur kostur. Nemendur eru ekki sendir heim á skólatíma vegna forfalla kennara en þó getur þurft að grípa til slíkra ráðstafana ef engin afleysing fæst. Það gildir eingöngu um 6. og 7. bekk.

Aðgengi að Mentor

Mentor er samskiptavefur skóla og heimilis. Foreldrar/forráðamenn nemenda hafa aðgang að Mentor þar sem þeir geta nálgast upplýsingar um flest það sem varðar nám barna sinna og annað sem tengist skólastarfinu. Hentugt er að tilkynna forföll nemenda gegnum Mentor. Tilkynningar frá skólanum eru sendar gegnum Mentor og jafnframt birtar á heimasíðu skólans.

Í öllum árgöngum er gert ráð fyrir að nemendur vinni einhverja heimavinnu. Tilgangur heimanámsins er að foreldrar taki þátt í námi barna sinna, fylgist með og örvi áhuga þeirra. Áhersla er lögð á lestur, skipuleg vinnubrögð, undirbúning næsta dags og að ljúka við verkefni sem ekki hefur náðst að klára í skólanum. Heimavinnuáætlun er hægt að nálgast á heimasvæði nemenda í Mentor.

10.4 Bókasafn / tölvuver

Bókasafn skólans er búið góðum bókakosti. Boðið er upp á daglega útlánstíma þar sem nemendur koma og fá lánaðar bækur til yndislestrar í skólanum. Hver árgangur fær tímabundið fastan tíma á stundaskrá til að vinna að ákveðnum verkefnum. Bókasafnið reynir að koma til móts við þarfir nemenda og þar gefst einstaklingum kostur á að leita upplýsinga og dýpka sitt áhugasvið auk þess sem rithöfundar koma í heimsókn.

Tölvur, snjalltæki og netið eru verkfæri notuð til náms, upplýsingaöflunar, miðlunar og sköpunar. Upplýsinga- og tæknimennt er þverfagleg, verkefnatengd og kemur inn sem stuðningur við aðrar námsgreinar.

Stefna skólans er að:

nemendur geti leitað/aflað upplýsinga og lagt mat á þær
 nemendur geti unnið með upplýsingar eins og hæfir efninu
 nemendur geti notað heimildir og virt reglur þar að lútandi
 nemendur geti notað hugbúnað til miðlunar upplýsinga
 nemendur taki ábyrgð á eigin samskiptum á neti og netmiðlum.

10.4.1 Reglur um tölvu – og farsímanotkun í skóla

Eftirlitslaus vinna í hvers kyns nettengdum búnaði er með öllu óheimil.

Skólinn styður það að notkun á samskiptavefjum sé ekki ætluð börnum yngri en 13 ára s.s. Facebook, Instagram og Snapchat. Þessi viðmið er fengin frá þeim sem halda úti síðunum.

Skólinn hvetur foreldra til að fylgjast með netnotkun barna sinna og gera þær varúðarráðstafanir sem hvert kerfi býður upp á. Skólinn styður heilshugar ábyrgt uppeldi í tölvunotkun barna og telur að samtaka máttur foreldra sé nauðsynlegur.

Nemendum leyfist að hafa með sér farsíma en það á að vera slökkt á honum og hann geymdur ofan í tösku á skólatíma.

10.5 Mötuneyti

Mötuneyti skólans er staðsett í kjallara í báðum skólabyggingum. Öllum nemendum skólans býðst heitur matur í hádeginu og þeir sem það þiggja eru í áskrift. Þeir nemendur sem hafa með sér nesti sitja til borðs í matsalnum með öðrum nemendum og ber öllum að fara eftir skólareglum um mötuneyti.

Til að geta skráð nemendur í mataráskrift þarf foreldri/forráðamaður að skrá sig inn í Rafræna Reykjavík með kennitölu og lykilorði. Mánaðarlegt gjald fyrir hádegismat í skólamötuneytum borgarinnar er samkvæmt ákvörðun borgarráðs hverju sinni og er innheimt níu sinnum á skólaári, frá september til maíloka, í jöfnum greiðslum. Foreldrar geta valið að greiða með greiðsluseðli eða kreditkort. Ef mataráskrift er hætt þarf að segja henni upp í Rafrænni Reykjavík og tekur hún þá gildi frá og með næstu mánaðamótum. Að öðrum kosti er áfram gert ráð fyrir hádegisverði fyrir nemandann og greiðslu.

Matseðlar eru gefnir út í hverjum skóla og vistaðir á heimasíðu.

10.6 Viðtalstímar kennara

Viðtalstímar kennara eru eftir samkomulagi en ekki fastir á stundaskrá. Foreldrar geta beðið fyrir skilaboð til kennara eða sent þeim tölvupóst þar sem óskað er eftir viðtali. Kennarar hafa samband við foreldra og boða þá til viðtals þegar tilefni er til þess.

10.7 Upplýsingar um tryggingar vegna slysa og óhappa

Skóla- og frístundasvið Reykjavíkurborgar greiðir reikninga vegna komu nemenda á slysadeild vegna meiðsla sem orðið hafa í skóla eða á skólalóð á skólatíma og í ferðum/ferðalögum á vegum skóla. Aðeins er um greiðslu fyrir tvær fyrstu komur að ræða. Kostnaður vegna flutnings nemenda milli skóla og slysadeildar er greiddur en reikningar vegna stoðtækja eru ekki greiddir. Nánari upplýsingar er að finna á skrifstofu skólans og heimasíðu.

10.8 Fatnaður og óskilamunir

Óskilamunir eru settir í merktar körfur fatahengjum, í Kringlunni í aðalbyggingu og í anddyri nýbyggingarinnar. Í tengslum við foreldraviðtöl í október og í janúar eru óskilamunir lagðir fram á borð í skálanum. Vilji enginn kannast við þessa óskilamuni þegar skólaárinu er lokið eru þeir gefnir til góðgerðarsamtaka. Nánari upplýsingar fást hjá húsverði skólans. Munir sem gleymast í íþróttahúsi Hagaskóla eru geymdir þar á sérstökum stað meðan plássíð leyfir og er hægt að leita þeirra þar.

10.9 Frímínútur – gæsla

Nemendur fara út í frímínútum alla daga og því er nauðsynlegt að þeir séu klæddir eftir veðri. Frímínútur eru mislægar þannig að 1.-4. bekkur er úti kl. 9:50-10:10 og 5.-7. bekkur kl. 10:30-10:50. Í hádeginu eru yngri nemendur úti í tveimur hollum á bilinu kl. 11:30-12:20 og eldri nemendur kl. 12:10-13:00. Nemendur eiga að vera á skólalóðinni í frímínútum. Skólalóðinni er skipt í þrjú svæði og í hverjum frímínútum eru að lágmarki þrír starfsmenn á útivakt, einn á hverju svæði, auðkenndir í gulum vestum.

10.10 Íþróttahús /sundlaug

Íþróttir eru kenndar í öllum árgöngum tvisvar sinnum í viku og fer kennslan fram á tveimur stöðum, í íþróttahúsi Melaskóla hjá 1.-4. bekk og í íþróttahúsi Hagaskóla hjá 5.-7. bekk. Þessi skipting er þó ekki algild. Nemendum með slakan hreyfiproska er einnig boðið tímabundið upp á sérkennslu í íþróttum.

Sundkennsla fer fram í Vesturbæjarlaug. Kennt er á skólatíma nemenda. Hver bekkur í 3. til 7. bekk er hálfan vetur í sundi en nemendur í 1. og 2. bekk fara á sundnámskeið daglega í þrjár til fjórar vikur hver bekkur. Nemendum í 1. til 4. bekk er fylgt til og frá sundlaug. Nemendur í 1. og 2. fara gangandi í fylgd tveggja skólaliða eftir hádegis. Sjá nánar um sund á stundaskrá/námsáætlun nemenda.

Brýnt er fyrir nemendum að klæða sig hlýlega og hafa höfuðfat í sundferðum. Sundkennsla fellur niður þegar frost er 7 stig eða meira.

Í sundi er prófað skv. reglugerð um sundnám. Í 2. bekk er miðað við að nemandi nái II. stigi í sundi, í 3. bekk III. stigi o.s.frv. Í 7. bekk eru tekin samræmd sundpróf og eru þá gefnar einkunnir.

10.11 Skápar fyrir nemendur

Sérstakir skápar fyrir nemendur eru ekki til í Melaskóla.

10.12 Vettvangsferðir og skólaferðalög

Undanfarin ár hefur verið lögð áhersla á að halda kostnaði við vettvangsferðir nemenda í lágmarki. Skólinn er hins vegar mjög vel í sveit settur þannig að auðvelt er að ganga, hjóla og taka strætó í grenndarskóg skólans, á útivistarsvæði, í fjöru og að Tjörninni, á listasöfn og aðra menningartengda staði.

Foreldrar í 7. bekk hafa staðið fyrir því að skipuleggja fjáröflun nemenda svo þeir komist í skólabúðirnar að Reykjum í Hrutafirði. Skólinn greiðir fyrir rútu og leggur til starfsmann/-menn sem er með hópnum allan tímann. Að öðru leyti er skipulagningin í höndum foreldra.

10.13 Heimanám

Í öllum árgöngum er gert ráð fyrir að nemendur vinni einhverja heimavinnu. Tilgangur heimanámsins í yngstu árgöngunum er að foreldrar taki þátt í námi barna sinna og örvi áhuga þeirra. Áhersla er lögð á lestur, skipuleg vinnubrögð, undirbúning næsta dags og að ljúka við verkefni. Heimavinnuáætlun er hægt að nálgast á heimasvæði nemenda í Mentor.is.

10.14 Skólaakstur

Nemendum sem búa í litla og stóra Skerjafirði er ekið í skólann. Skólabílar hefja akstur frá Eggertsgötu og Gnitanesi kl. 8:05, stoppa á hefðbundnum stoppistöðvum strætó og koma í skólann kl. 8:20. Nemendum er einnig ekið heim að loknum skóladegi kl. 13:50 og 14:30. Nánari upplýsingar er að finna á heimasíðu skólans.

11. Mat á skólastarfi

11.1 Áætlun um innra mat fyrir skólaárið

Áætlun um innra mat fyrir skólaárið 2019-2020 er í mótun og er væntanleg innan skamms.

Undanfarin ár hafa eftirtaldir þættir verið viðfangsefni innra mats.

Líðan, þarfir, starfsandi og samstarf meðal nemenda og starfsfólks

Nám, námsmat og námsárangur hjá nemendum

Skólanámskrá, skipulag, stefna, starfsþróun og markmið

Samstarf heimila og skóla

Helstu matstæki til að meta skólastarfið eru Skólapúlsinn, eineltiskönnun (Olweus), tengslakannanir, starfmannakönnun SFS og kannanir sem lagðar eru fyrir til að fá fram tiltekna upplýsingar. Niðurstöður prófa svo sem samræmd próf, Lesferill, Læsi, Talnalykill og fleiri kannanir. Einnig eru foreldrakannanir Skólapúlsins og SFS notaðar. Sjálfsmatsskýrsla er unnin og gerð umbótaáætlun þar sem fram koma vísbendingar um umbætur sem mikilvægt er að vinna að. Á yfirstandandi skólaári er áherslan á að:

- bæta líðan nemenda
- auka ánægju foreldra með upplýsingastreymi frá skólanum
- viðhalda og auka fjölbreytni í kennsluháttum
- að starfsfólk hafi góða þekkingu á stefnu og starfi skólans
- að hlúa að líðan og velferð starfsfólks

- efla styrka stjórnun í Melaskóla

Viðfangsefni innra mats verða endurskoðuð og sett ný markmið til að vinna að.

11.2 Heildarmat

Heildarmat var unnið í Melaskóla haustið 2009 og skýrsla um niðurstöður þess er aðgengileg á heimasíðu skólans.

12. Samstarf við önnur skólastig og grenndarsamfélagið

Grunnskólarnir í Vesturbænum hafa þróað með sér samstarf undanfarin ár með sameiginlegum þróunarverkefnum um læsi og er afrakstur þess samstarfs sameiginleg lestrarstefna fyrir skólana í hverfinu. Sameiginlegir fræðslufundir hafa verið haldnir um brýn málefni og gagnkvæmar heimsóknir farnar milli skólanna. Í tengslum við það verkefni var haldin lestrarhátíð í samvinnu við Borgarbókasafn Reykjavíkur og nærsamfélagið þar sem nemendur fóru í leikskóla og á vistheimili aldraðra til að lesa upphátt. Vesturbæjarfléttan er samstarfsverkefni allra starfsstöðva Skóla- og frístundasviðs í Vesturbænum og hefur hún verið vettvangur fræðslu og samstarfs á sameiginlegum starfsdegi að hausti. Á sl. skólaári hófst vinna við samstarfsáætlun á milli skólastiga. Samstarfsáætlun um mál og læsi barna var gerð vorið 2015. Að starfinu komu Melaskóli, Hagaborg, Mýri, Sæborg og Vesturborg. Stofnaður var starfshópur til að kortleggja og útfæra samstarf skólanna. Í kafla 12 í aðalnámskrá leikskóla er kveðið á um tengsl skólastiga. Þar segir m.a. „Tengsl leikskóla og grunnskóla er samstarfsverkefni, barna, foreldra, kennara og annars starfsfólks beggja skólastiga, þar sem velferð barnsins, þroski og menntun eru í brennidepli. Kennarar á báðum skólastigum eiga að kynna sér nám og starfsaðferðir“:

12.1 Samstarf við leikskóla

Melaskóli er í samstarfi við alla leikskólana í skólahverfinu. Markmið með starfinu er m.a. að auðvelda börnunum að koma yfir í grunnskólann og auka skilning kennaranna á viðfangsefnum, starfsháttum og vinnuskipulagi beggja skólastiga. Samstarfið felst í heimsóknum leikskólabarna í Melaskóla veturinn áður en þau hefja grunnskólanám. Þau heimsækja bókasafnið og fara í íþróttatíma með 1. bekk auk þess að heimsækja frístundaheimilið Selið. Ferlinu lýkur fyrri hluta maí mánaðar en þá er öllum börnum sem skráð eru í 1. bekk skólans boðið í heimsókn einn eftirmiðdag til að kynnst því hvernig er að sitja á skólabekk í Melaskóla. Kennarar þessara skólastiga hafa hist yfir veturinn og borið saman bækur sínar ásamt sérkennurum skólans auk þess sem skilafundir fyrir einstaka nemendur eru haldnir að vori.

12.2 Samstarf við safnskóla/framhaldsskóla

Samstarf Melaskóla og Hagaskóla er með þeim hætti að umsjónakennarar 7. bekkja fara með nemendur sína í heimsókn í Hagaskóla í lok maí. Þar skoða nemendur skólahúsnæðið og fá upplýsingar um hvað bíður þeirra þegar þeir komast á unglingastig. Skólastjórnendur og umsjónarkennarar í Melaskóla skila nemendum formlega af sér á sérstökum skilafundi áður en þeir ljúka skólagöngu sinni í Melaskóla. Nemendur Hagaskóla skipuleggja og halda ball fyrir nemendur 7. bekkja

12.3 Samstarf við tónlistarskóla

Lúðrasveit Vesturbæjar hefur aðstöðu í skólanum til hljóðfærakennslu þeirra nemenda sem eru meðlimir sveitarinnar. Lúðrasveitin spilar fyrir nemendur og starfsfólk skólans við ýmis tækifæri.

12.4 Samstarf við ýmsar stofnanir (svo sem barnavernd)

Stjórnendur Melaskóla ásamt hjúkrunarfræðingi hitta fulltrúa Barnaverndar tvisvar sinnum á skólaárinu á fundi sem boðað er til af Þjónustumiðstöð Vesturbæjar, Miðborgar og Hlíða.

12.5 Grenndarsamstarf (íþróttafélög, æskulýðs og trúfélög)

Melaskóli á ekki í formlegu samstarfi við íþróttafélagið KR eða skátafélagið Ægisbúa sem eru í hverfinu. Félagin hafa lítið sóst eftir því undanfarið að kynna starfsemi sína í skólanum. Trúfélög hafa ekki kynnt starfsemi sína í skólanum.

13. Frístundastarfsemi

13.1 Frístundaheimili (1.-4. bekkur)

Frístundastarf fyrir 1.-4. bekk að loknum skóladegi er á vegum frístundamiðstöðvarinnar Frostaskjól. Nemendur í 1. og 2. bekk eru í Selinu sem er staðsett á skólalóðinni en nýtir einnig aðstöðu í kjallara skólabyggingar og í umsömdum rýmum skv. rýmissamningi. Nemendum í 3. og 4. bekk er ekið í Frostheima. Þangað mæta einnig nemendur 3. og 4. bekkja úr Grandaskóla og Vesturbæjarskóla.

Nánari upplýsingar má finna á slóðinni: <http://tjornin.is/fristundaheimili-6-9-ara/selid/>

13.2 Frístundastarf á miðstigi (5.-7. bekkur)

Boðið er upp á frístundastarf í Frostaskjóli fyrir nemendur á miðstigi. Þar gefst þeim kostur á að sinna ýmsum tólmstundum í klúbbastarfi og sitja í ráðum og nefndum. Auk þess kynnast þeir nemendum úr Grandaskóla og Vesturbæjarskóla áður en þeir byrja allir í Hagaskóla.

13.3 Félagsmiðstöðvar (8.-10. bekkur)

Á ekki við um Melaskóla

14. Ýmsar áætlanir

14.1 Eldvarnar og rýmingaráætlun

Þegar brunakerfi skólans fer í gang á kennari að vera tilbúinn að bregðast rétt við. Hann gefur nemendum strax skýr fyrirmæli um hvað beri að gera. Ef kerfið stoppar áður en mínúta er liðin á ekki að fara út. Kennari metur hvort nemendur fara í skó og yfirhafnir (á æfingum gera þeir það) en þeir eiga ekki að taka neitt annað með sér. Nauðsynlegt er að kennari hafi bekkjarlista á vísnum stað og taki með út. Allir verða að vita hvar á skólalóðinni bekkirnir eiga að safnast saman.

Brunaæfing, með þátttöku allra nemenda og starfsmanna skólans, fer fram einu sinni til tvisvar á skólaárinu í samvinnu við Slökkvilið Reykjavíkur. Reglulega þarf að endurskoða eldvarnar- og

rýmingaráætlun skólans í samvinnu við eldvarnareftirlitið. Forvarnardagur er haldinn að hausti þar sem allir nemendur æfa rýmingu vegna bruna og æfi rétt viðbrögð við jarðskjálfta.

14.2 Viðbragðsáætlun Almanna- og Almannavarna

Viðbragðsáætlun Melaskóla er sú sama og áætlun Almanna- og Almannavarna vegna heimsfaraldurs inflúensu. Markmið viðbragðsáætlana eru að tryggja skipulögð og samræmd viðbrögð allra skólafólka sem og starfsmanna þeirra þegar til inflúensufaraldurs kemur. Við gerð áætlunarinnar er meðal annars stuðst við lög um almannavarnir nr. 82/2008 og lög um sóttvarnir nr. 19/1997. Áætlunin hefur verið kynnt starfsmönnum skólans og ábyrgðarmaður hennar er skólastjóri. Áætlunin er aðgengileg á heimasíðu skólans.

14.2.1 Áætlun um viðbrögð við óveðri

Þegar veðurspár gefa til kynna að óveður sé í aðsigi á höfuðborgarsvæðinu eru gefnar út viðvaranir til almennings gerist þess þörf. Nauðsynlegt er að foreldrar og aðrir forráðamenn nemenda meti sjálfir aðstæður og sendi börn ekki í skólann ef tvísýnt þykir um öryggi þeirra vegna óveðurs eða ófærðar. Á sama hátt eru foreldrar eða forráðamenn beðnir að gera ráðstafanir til þess að börnin verði sótt eftir að kennslu lýkur ef óveður skellur á meðan á skóla stendur.

Um er að ræða tvö viðbúnaðarstig vegna óveðurs:

Viðbúnaðarstig 1: Röskun verður á skólastarfi vegna erfiðleika starfsfólks og nemenda við að komast til skóla – foreldrar meta sjálfir aðstæður og fylgja börnum sínum í og úr skóla.

Viðbúnaðarstig 2: Skólahald fellur niður.

Nánari upplýsingar er að finna á heimasíðu skólans.

14.3 Umhverfisstefna – græn skref

Meginmarkmið skólans eru að efla umhverfisvitund nemenda og starfsfólks. Í því felst meðal annars að hvetja til góðrar umgengni í skólanum og nánasta umhverfi hans, að leita leiða til frekari endurvinnslu og að spara orku, draga úr matarsóun, að auka áhuga og skapa tækifæri til útivistar og halda til haga því sem vel er gert.

Skólinn er þátttakandi í *Grænum skrefum* Reykjavíkurborgar. Stefna skólans er að gera nemendur læsa á nærumhverfi skólans með útikennslu, samþættingu námsgreina og útfærslu verkefna sem tengjast útivistarsvæðum í nánasta umhverfi skólans.

14.4 Öryggisáætlun

Flóttáætlun hangir uppi á vegg í hverju kennslurými skólans þar sem eru skýr fyrirmæli um flóttaleiðir ef eldsvoði eða jarðskjálfti á sér stað. Nemendur og starfsfólk eiga að þekkja þessa áætlun og æfa hana að lágmarki tvisvar sinnum á ári.

14.5 Mannréttinda- og jafnréttisáætlun

Í Melaskóla leitast fólk við að starfa í samræmi við Mannréttindastefnu Reykjavíkurborgar. Lögð er áhersla á að nemendur og starfsmenn komi fram af virðingu gagnvart sjálfum sér og öðrum og geti ávallt komið skoðunum sínum á framfæri á uppbyggilegan hátt. Mannréttinda – og jafnréttisáætlun Melaskóla var unnin samkvæmt leiðbeiningum frá Jafnréttisstofu, kynnt starfsfólki og nemendum. Mannréttindaáætlun og Jafnréttisáætlun er að finna á heimasíðu skólans.

14.6 Áætlun um foreldrasamstarf

Áætlun um foreldrasamstarf er samstarfsverkefni skólastjórnenda, kennara og fulltrúa foreldra. Viðmið um samskipti foreldra og kennara, unnin af SFS 2017, eru aðgengileg á heimasíðu skólans.

14.7 Forvarnaráætlun

Melaskóli er Olweusarskóli og leitast við að vinna fyrirbyggjandi starf gegn einelti. Verkefnavinnu og reglulegum bekkjafundum með nemendum er ætlað að gera þá meðvitaða um mikilvægi heilbrigðra samskipta. Olweusaráætlunin og forvarnargildi hennar er rífuð upp að hausti.

Forvarnarstarf tengt vímuefnum og hugrekki/sjálfsstrausti og kynþroskafræðsla er hluti af lífsleikni. Fræðslan er aðallega í höndum umsjónarkennara, skólahjúkrunarfræðings og íþróttakennara.

Forvarnaráætlun um viðbrögð við kynferðislegu ofbeldi er afrakstur þróunarverkefnis þar sem starfsmenn skólans fengu fræðslu og leiðbeiningar um hvernig þekkja megi einkenni kynferðislegs ofbeldis og hvernig bregðast skuli við.

Ýmis forvarnarverkefni sem flokkast undir lífsleikni eru tilgreind nánar í skólanámskrá, s.s. hættur í umhverfinu, umferð, brunahætta, jarðskjálftar og unnin í samvinnu umsjónarkennara og skólahjúkrunarfræðings.

Stefnt er að því að hafa tiltekinn forvarnardag að hausti þar sem ákveðnir árgangar leggja áherslu á mismunandi verkefni.

Í tengslum við forvarnarstarf skólans heimsækja lögregluþjónar nemendur ákveðinna árganga og fara yfir ýmis mál sem tengjast almennri lífsleikni, s.s. umferðareglur, slyshættu o.fl. Lögreglan er oft sýnileg í nágrenni við skólann og skólinn leitar af og til sérstaklega eftir því að lögreglan fylgist með bílaumferð kringum skólann í byrjun skóladags til að tryggja öryggi nemenda.

14.8 Áfallaráð

Við skólann hefur starfað áfallaráð. Hlutverk þess er að hlúa að nemendum og starfsfólki sem verður fyrir óvæntum áföllum. Skólastjóri, aðstoðarskólastjóri, kennari, hjúkrunarfræðingur, skrifstofustjóri og skólasálfræðingur eru í áfallaráði. Samráð er haft við þjónustumiðstöð Vesturbæjar, Miðborgar og Hlíða. Ef dauðsfall ber að höndum verður haft samband við sóknarprest Neskirkju að höfðu samráði við aðstandendur. Aðgerðir í kjölfar hvers kyns áfalla eru unnar í samráði við fjölskyldu/aðstandendur.

