

## FUNDARGERÐ STJÓRNAR

413. fundur

Stjórnarfundur SORPU bs. (kt. 510588-1189) haldinn á skrifstofu SORPU bs., Gylfaflöt 5, 112 Reykjavík þann 27.09.2019, kl.07:30.

Fundarstjóri: Birkir Jón Jónsson stjórnarformaður

Mættir:

Birkir Jón Jónsson, Líf Magneudóttir, Kristinn Andersen, Jóna Sæmundsdóttir og Kolbrún Þorsteinsdóttir. Bjarni Torfi Álfþórsson, Magnús Örn Guðmundsson og Ágúst Bjarni Garðarsson boðuðu forföll. Björn H. Halldórsson framkvæmdastjóri, Guðrún Eva Jóhannesdóttir skrifstofustjóri og Bjarni Hjarðar yfirverkfræðingur. Gestir fundarins undir lið 4 voru Erlendur Gíslason lögmaður hjá Logos og Eypóra Geirsdóttir lögfræðingur hjá borgarlögmannsembættinu.

Tilkynning hefur borist frá Reykjavíkurborg um að nýr varamaður í stjórn SORPU bs. er Sabine Leskopf og kemur í stað Kristínar Soffíu Jónsdóttur.

Tekið fyrir:

- Fjármögnun tækjabúnaðar í móttökustöð og bygging gas- og jarðgerðarstöðvar**  
Öll sveitarfélögin hafa samþykkt ábyrgð á láni fyrir SORPU bs. og stjórn Lánasjóðs sveitarfélaga hefur samþykkt lánveitingu að upphæð 990 milljónir. Bókanir úr fundargerðum sveitarfélaganna lagðar fram. Málið rætt.
- Úttekt á verkferlum og fyrirkomulagi**  
Stjórn samþykkir að fela innri endurskoðun Reykjavíkurborgar að gera úttekt á starfsemi félagsins skv. framlögðu minnisblaði.
- Rekstraráætlun 2020 - 2024**  
Framkvæmdastjóri kynnir drög að rekstraráætlun 2020 – 2024. Málið rætt.
- Bréf Landslaga til LOGOS vegna kröfu ÍAV**  
Lagt fram bréf Landslaga, dagsett 28. ágúst 2019 vegna kröfu ÍAV vegna útboðs á byggingu gas- og jarðgerðarstöðvar. Gestir fundarins fóru yfir málið. Málið rætt. Stjórn felur Erlendi Gíslasyni að svara bréfi Landslaga.
- Framvinda byggingar gas- og jarðgerðarstöðvar**  
Framkvæmdastjóri leggur fram og kynnir framvinduskýrslu vegna byggingar gas- og jarðgerðarstöðvar. Byggingin er á áætlun, búið er að steypa um 87% af áætluðu steypumagni og telst verkið í heild 80% lokið. Áfallinn kostnaður er um 2.900 milljónir króna. Vegna tafa við fjármögnun tækjabúnaðar í móttökustöð er útlit fyrir að ekki verði hægt að taka stöðina í notkun fyrr en í apríl/maí 2020.

1377  
K. Kolbi

**6. Framvinda stækkunar móttökustöðvar í Gufunesi**

Framkvæmdastjóri leggur fram og kynnir framvinduskýrslu vegna stækkunar móttöku- og flokkunarstöðvar í Gufunesi. Búið er að steypa um 45% af áætluðu steypumagni og telst verkið vera 42% lokið.

**7. Metannotkun hjá Strætó bs.**

Formaður stjórnar og framkvæmdastjóri greina frá fundi með stjórn Strætó bs. um hugsanlega notkun Strætó bs. á metani. Málið rætt. Formanni og framkvæmdastjóra falið að vinna málið áfram

**8. Fyrirspurn bæjarráðsfulltrúa í Kópavogi**

Lögð fram fyrirspurn sem lögð var fram í bæjarráði Kópavogs þann 3. september sl. Svar framkvæmdastjóra kynnt.

**9. Fyrirspurn áheyrnarfulltrúa Flokks fólksins í Reykjavík um nýtingu og sölu á metans hjá SORPU bs., R19090140**

Lögð fram ofangreind fyrirspurn sem lögð var fram í borgarráði þann 12. september sl.

**Næsti fundur**

Næsti fundur ákveðinn þann 7. október 2019 kl. 07:30.

Fleira ekki tekið fyrir. Fundi slitið klukkan: 09:45

Fundarritari: Guðrún Eva Jóhannesdóttir

Jóna Svendsdóttir  
Birkir Jón Jónsson  
Katrín Andri

Ólafur Guðrún Eva Jóhannesdóttir  
Kolbrún G. Þorvald  
Björn Árnason  
Þjarni Hrafn



Reykjavík, 19. september  
2019

R18060111

62511

ívs

Sorpa bs., stjórn

***Kosning í stjórn Sorpu bs.***

Á fundi borgarstjórnar þann 17. september 2019 var samþykkt að Sabine Leskopf taki sæti sem varamaður í stjórn SORPU bs. í stað Kristínar Soffíu Jónsdóttur.

Það tilkynnist hér með.

Helga Björk Laxdal  
e.u.

Samrit:  
Sabine Leskopf  
Afrit:  
Skrifstofa borgarstjórnar.  
Kristín Soffía Jónsdóttir

SORPA	
Mótt.: 23 SEP 2019	
Ath.:	Nr.:

File Edit Format View Help

From: Guðrún Eva Jóhannesdóttir  
Sent: þriðjudagur, 24. september 2019 12:09  
To: Björn Hafsteinn Halldórsson  
Subject: FW: Lánsumsókn SORPU hjá Lánasjóði sveitarfélaga.

TU

From: Þórdís Sveinsdóttir <thordis@lanasjodur.is>  
Sent: mánudagur, 23. september 2019 21:10  
To: Guðrún Eva Jóhannesdóttir <gudrun.eva.johannesdottir@sorpa.is>  
Subject: Lánsumsókn SORPU hjá Lánasjóði sveitarfélaga.

Sæl Guðrún Eva

Hér með tilkynnist að stjórn Lánasjóðs sveitarfélaga tók lánsumsókn Sorpu bs að fjárhæð 990 mkr. vegna byggingar á Gas og jarðgerðastöð í Álfsnesi og nauðsynlegum tækjakaupum fyrir á stjórnarfundum sínum þann 19. september síðastliðinn.

Lánsumsóknin var samþykkt samhljóða.

Kveðja  
Þórdís

---

Þórdís Sveinsdóttir, Lánastjóri Lánasjóður sveitarfélaga (e. Municipality Credit Iceland)  
Direct (+354) 515 4946, Mobile (+354) 843 0710, e-mail: thordis@lanasjodur.is

Stjórn SORPU bs.

Reykjavík 23.09.2019

**V / framvinda byggingar gas- og jarðgerðarstöðvar**

Eins og staðan er núna (23.09.2019) er búið að steypa um 87% af áætluðu steypumagni sem fara á í bygginguna, framvinda á öllu verkinu er um 80%.

Allir eigendur hafa greitt fyrsta og annan hluta stofnframlags vegna byggingarinnar, samtals 550 milljónir. Verktaki áætla að skila verkinu í febrúar 2020.


Áfallin kostnaður vegna byggingarinnar er sem hér segir:

Tímabil	Greiddur kostnaður
Júlí 2018	47,9
Ágúst 2018	50,8
September 2018	120,9
Október 2018	193,1
Nóvember 2018	202,6
Desember 2018	130,4
Janúar 2019	268,4
Febrúar 2019	209,1
Mars 2019	259,1
Apríl 2019	170,9
Maí 2019	309,8
Júní 2019	327,2
Júlí 2019	400,4
Ágúst 2019*	243,1

\* bráðabirgðatölur

Heildar kostnaður skv. ofangreindu er nú kr. 2.938.365.034,- Verkið er á áætlun miðað við útboð, aukverk hafa verið lítil eða samtals 48,0 milljónir og eru aðallega vegna ófyrirséðra atriða sem snúa að jarðvinnu.

Virðingarfyllst,

  
Björn H. Halldórsson  
framkvæmdastjóri

Stjórn SORPU bs.

Reykjavík 23. september 2019

**v / stækkun móttökustöðvar – framvinda**

Verktaki (ALEFLI ehf. sem valin var eftir útboð) hóf framkvæmdir þann 22.maí. Jarðvinnu er að mestu lokið. Sögun á skástífum er lokið. Lokið var við að steypa sökkla júlí og búið var að steypa 90% af veggjum. Búið er að steypa 600 m<sup>3</sup> af áætluðu heildarsteypumagni sem verður um 1110 m<sup>3</sup>. Heildar framvinda verks í lok ágúst var miðað við áætlaða stöðu og verkmagn 42% . Framkvæmdir hafa gengið vel og eru á áætlun. Búið er að greiða reikninga fyrir ágúst.

Botnplatan var steyp t í september og var hún 220 m<sup>3</sup>. Nú þegar er kominn fram magnaukningu vegna jarðvinnu sem nemur um 10 miljónum kr. og fyrirséð er að kostnaðarauki verði vegna magnaukningar í bendistáli uppá tvær miljónir kr. og vegna breytinga á innkeyrslu hurðum sem munu kosta 2,5 til 3,5 miljónir. Ekki eru fyrirsjáanleg frekari magnaukningar á öðrum magnliðum eða stórar breytingar á umfangi verks. Heildarkostnaður verks er áætlaður um 390 miljónir króna án vsk en þar af eru um 10% ófyrirséður kostnaður.

Útlagt vegna verkefnisins er sem hér segir:

Mánuður	Útgjöld, m. kr.
Frá áramótu til lok apríl*	31,0
Maí*	4,5
Júní	41,5
Júlí	46
Ágúst	45
<b>SAMTALS</b>	<b>168</b>

\* Í fyrri framvinduskýrslu vantaði reikning frá tveimur ráðgjöfum

Ofangreindur áfallin útgjöld eru vegna hönnunar, útboðs, eftirlits og framkvæmda við byggingu.

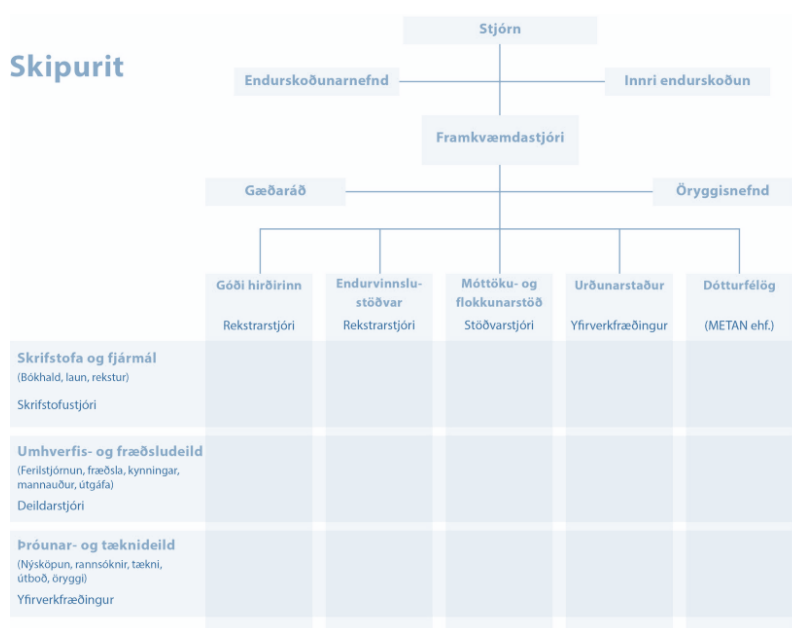
Virðingarfyllt,

Björn H. Halldórsson  
framkvæmdastjóri

Stjórn Sorpu bs.  
Birkir Jón Jónsson, formaður  
Líf Magneudóttir, varaformaður  
Gylfaflöt 5  
112 Reykjavík

## Byggðasamlagið SORPA

SORPA er byggðasamlag í eigu sveitarfélaganna sex á höfuðborgarsvæðinu; Reykjavíkur, Hafnarfjarðar, Kópavogs, Seltjarnarness, Mosfellsbæjar og Garðabæjar.



Stjórn byggðasamlagsins er skipuð einum fulltrúa og einum til vara frá hverju aðildarsveitarfélagi og skal hann vera aðalmaður í sveitarstjórn eða framkvæmdastjóri sveitarfélags. Sömu skilyrði gilda um varamenn sem hver sveitarstjórn tilnefnir. Kjörtímabil stjórnar er til tveggja ára frá upphafi kjörtímabils sveitarstjórna. Stjórnarmenn fara með hlutfallslegt atkvæðavægi í samræmi við íbúafjölda þess sveitarfélags sem þeir eru fulltrúar fyrir. Atkvæðavægi endurskoðast í byrjun hvers árs miðað við íbúatölu aðildarsveitarfélags hinn 1. desember árið á undan.<sup>1</sup>

Stjórn Sorpu bs. hefur stefnumótunar- og eftirlitshlutverk gagnvart daglegri starfsemi félagsins. Stjórn rækir eftirlitshlutverk sitt m.a. með því að hafa komið á fót innri endurskoðun og hefur gert samning við PricewaterhouseCoopers ehf. um að sinna þeirri þjónustu. Innri endurskoðun Reykjavíkurborgar sinnir innri endurskoðun innan A hluta samstæðu Reykjavíkurborgar í umboði borgarráðs og ber sem slík ábyrgð á innri endurskoðun innan samstæðu Reykjavíkurborgar sem Sorpa bs. er hluti af.

<sup>1</sup> Fengið af heimasíðu <https://sorpa.is/um-sorpu/hlutverk-og-stjorn-sorpu>

## Innri endurskoðun Reykjavíkurborgar

Innri endurskoðun vinnur á grundvelli staðla alþjóðasamtaka um innri endurskoðun, *International Professional Practice Framework (IPPF)*, og siðareglna samtakanna. Innri endurskoðun leggur mat á og bætir virkni áhættustýringar, eftirlits og stjórnarháttanna og stuðlar þannig að því að fyrirtæki nái markmiðum sínum.

Innri endurskoðun gerir óháðar úttektir á einstökum starfseiningum eða þáttum í rekstri fyrirtækis. Óhæði er tryggt með stjórnskipulegri stöðu innan stjórnkerfisins og því að innri endurskoðandi heyrir beint undir stjórn. Með því nýtur hann faglegs sjálfstæðis í störfum sínum gagnvart allri stjórnarsýslu og starfsemi.

Stjórn veitir innri endurskoðanda ótakmarkaðan aðgang að öllum þáttum í starfseminni svo sem eignum, starfsfólki, skýrslum, skráum og öðrum gögnum sem hann telur nauðsynleg til að ná fram markmiðum endurskoðunarinnar. Stjórn tryggir að innri endurskoðandi hafi beinar starfslegar boðleiðir til stjórnar.

## Tilfni úttektar

Í minnisblaði til eigendafulltrúa Sorpu bs. dags. 15. ágúst sl. sem unnið var af fjármálastjórum aðildarsveitarfélaga félagsins segir:

„Sorpa bs. vinnur nú að byggingu nýrrar gas- og jarðgerðarstöðvar fyrir starfsemi félagsins sem verið hefur í undirbúningi um árabil. Verkið var boðið út snemma á árinu 2018 og er gert ráð fyrir að stöðin verði komin í notkun á árinu 2020. Ný gas- og jarðgerðarstöð hefur lengi verið hluti af fjárfestinga- og fjármögnunaráætlun félagsins. Við gerð og framsetningu fjárhagsáætlunar 2019-2023 var gert ráð fyrir að heildarkostnaður vegna hennar yrði 3.610 m.kr.

Á síðustu vikum hefur komið í ljós að kostnaður vegna fjárfestingarinnar verður umtalsvert hærra en fram kemur í samþykktri áætlun og gert ráð fyrir að útgjöld verði um 4.247 m.kr. sem er 637 m.kr. umfram áætlun eða 17,7%. Þar af um 452 m.kr. í viðbótarverk og 186 m.kr. í verðbætur. Þar til viðbótar vantar alfarið inn áætlun fyrir tækjabúnaði í móttökustöðina í Gufunesi, sem er forsenda þess að unnt verði að taka gas- og jarðgerðarstöðina í notkun.

Gert er ráð fyrir að fjárfesting í þeim búnaði nemi um 719 m.kr. Samtals nema frávik frá samþykktri áætlun vegna gas- og jarðgerðarstöðvar 1.356 m.kr. Þegar meðtalin er fjárförð fyrir tækjabúnað í móttökustöð.“

Að mati stjórnar SORPU er mikilvægt að greina annars vegar hvað leiddi til þeirra mistaka sem voru gerð við framsetningu og samþykkt á fjárhagsáætlun ársins 2019 og hins vegar hvað hefur orsakað þau frávik sem orðið hafa á áætluðum framkvæmdakostnaði við gas- og jarðgerðarstöð. Á fundi hinn 2. september sl. fól stjórn formanni og varaformanni að fá óháðan aðila til að framkvæma úttekt á starfsemi félagsins og leggja tillögur þar að lútandi fyrir næsta fund stjórnar.

## Úttekt á stjórnarháttum Sorpu

Stjórnarformaður og varaformaður stjórnar Sorpu bs. leituðu til Innri endurskoðunar Reykjavíkurborgar um að stilla upp áætlun og áherslum í tengslum við úttekt á stjórnarháttum hjá Sorpu bs. Lögð var áhersla á eftirfarandi atriði:





- áætlanagerð innan félagsins,
- fjárfestingar og innkaupamál,
- ákvarðanir vegna framkvæmda við nýja gas- og jarðgerðarstöð í Álfsnesi,
- ábyrgð verktaka,
- félagsform Sorpu bs.,
- rekstrarforsendur.

## Drög að úttektarramma

Samkvæmt ofangreindri beiðni leggur Innri endurskoðun hér með fram drög að úttektarramma til frekari afmörkunar á fyrirhugaðri úttekt. Áhersla er lögð á stjórnarhætti SORPU með það í huga að alvarleg mistök voru gerð sem hafa haft umtalsverð áhrif á sjóðstreymi félagsins og fjárstýringu. Í því sambandi er talið mikilvægt að skoða umgjörð og stjórnarhætti Sorpu bs. með áherslu á áætlunargerð og ákvörðunartöku vegna fjárfestingar í gas- og jarðgerðarstöð. Þá er jafnframt lögð áhersla á að rýna þær úttektir sem áður hafa verið gerðar á eftirlitsumhverfi Sorpu bs. með það fyrir augum að draga saman umfjöllun á einum stað um félagsform og rekstrarforsendur á bak við ákvarðanir.

Skoðað verður hvernig útdeilingu valds og ábyrgðar er háttað og lagt mat á hvernig stjórn sinnir innra eftirliti. Í því sambandi verður skoðað hvernig upplýsingagjöf framkvæmdastjóra til stjórnar hefur verið. Markmið úttektar er að kanna fylgni við settar stefnur og verklagsreglur. Viðmið við framkvæmd úttektar eru innkaupareglur, verklagsreglur um fjárhagsáætlun o.fl.

Innri endurskoðun hefur verið í sambandi við ráðgjafarsvið Ernst & Young og mun leita til sviðsins um ákveðna þætti úttektarinnar.

Stjórnarhættir og eftirlitsumhverfi	Fjármál og rekstur	Gas- og jarðgerðarstöð
<ul style="list-style-type: none"> <li>• Greining á starfsemi</li> <li>• Yfirferð fyrir úttekta</li> <li>• Lög og reglur</li> <li>• Stofnsamningur</li> <li>• Eigendastefna</li> <li>• Stefnumótun</li> <li>• Innra eftirlit</li> <li>• Eigendavettvangur</li> <li>• Fulltrúaráð / stjórn <ul style="list-style-type: none"> <li>• Starfsreglur stjórnar</li> <li>• Eftirlit stjórnar</li> </ul> </li> <li>• Félagsform</li> <li>• Framsal valds og ábyrgðar</li> </ul>	<ul style="list-style-type: none"> <li>• Gæði og rekjanleiki talna og afstemmingar</li> <li>• Gæði fjárhagsáætlana</li> <li>• Gæði fjárfestingaráætlunar</li> <li>• Gæði stjórnendaupplýsinga</li> <li>• Innkaupastjórnun og samþykktarferli</li> </ul>	<ul style="list-style-type: none"> <li>• Gæði viðskiptaáætlunar fyrir Gas-og jarðgerðarstöð</li> <li>• Aðdragandi</li> <li>• Ákvarðanatöku</li> <li>• Fjárfestingaráætlun, rýni og eftirfylgni</li> </ul>

## Skýrsluskil

- 21.11.2019 – skýrsludrög send hagsmunaaðilum til rýni.
- 28.11.2019 – frestur til að gera athugasemdir rennur út.
- 5.12.2019 – skýrsla kynnt á sameiginlegum fundi endurskoðunarnefndar og stjórnar Sorpu bs.

## Umfang

Innri endurskoðun ráðgerir að 500 klst. fari í úttektina með óvissuviðmið +/- 25%. Verkefnateymi Innri endurskoðunar og ráðgjafar frá Ernst & Young munu skipta með sér verkþáttum.



## Verkefnateymið

Starfsmenn sem munu koma að úttektinni eru eftirfarandi:

- Hallur Símonarson, innri endurskoðandi Reykjavíkurborgar
- Jenný Stefanía Jensdóttir, verkefnastjóri – rannsóknarendurskoðun
- Sigrún Jóhannesdóttir, lögræðingur Innri endurskoðunar
- Þórunn Þórðardóttir, verkefnastjóri í innri endurskoðun
- Guðjón Norðfjörð, sviðsstjóri ráðgjafasviðs Ernst & Young, mun leiða vinnu EY í tengslum við fyrirhugaða úttekt

Virðingarfyllt,

Hallur Símonarson,  
innri endurskoðandi Reykjavíkurborgar