

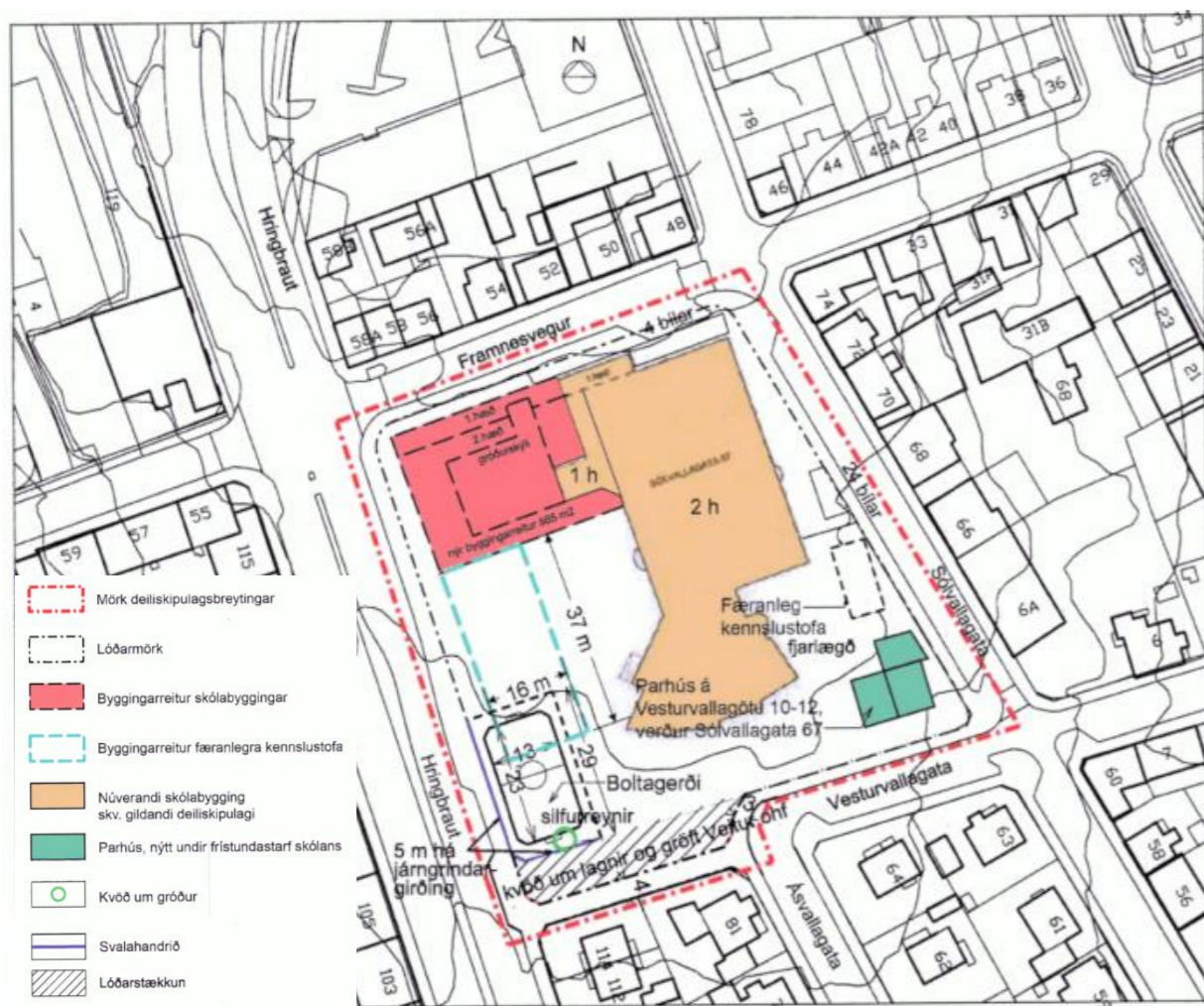
Tillaga að breytingu á skilmálum deiliskipulags

„Vesturbæjarskóli, Sólvallagötu 67“
 sem samþykkt var í borgarráði þann 04.10.2018
 og birt í B-deild Stjórnartíðinda þann 09.01.2019

Breytingin nær til skilmála deiliskipulagsins og varðar hús sem skráð eru innan lóðar Sólvallagötu 67 en stóður áður við Hringbraut 116-118 og Vesturvallagötu 10-12.

Breytingin felur í sér eftirfarandi:

Í skilmálum gildandi deiliskipulags kemur fram að heimilt sé að flytja húsin Hringbraut 116-118 og Vesturvallagötu 10-12. Lóðirnar hafa verið sameinaðar lóð Vesturbæjarskóla. Sú heimild var upphaflega sett inn í deiliskipulag sem samþykkt var 17.04.2008. Ekki hefur tekist að losna við húsið við Hringbraut 116-118 til flutnings af lóðinni og snýst deiliskipulagsbreytingin því um að heimila niðurrif á því.* Minjavernd var boðið húsið til flutnings en afþakkaði. Húsið var nýtt sem kennsluhúsnæði á árunum 2014-2018 vegna plássleysis í Vesturbæjarskóla en eftir að byggt var við skólann hefur húsið staðið autt. Aðstöðuleysi á skólalóð stendur skólanum fyrir þrífum og er því brýnt að húsið fari sem fyrst.



Leitað var umsagnar Borgarsögusafns þar sem húsin eru innan afmörkunar hverfisverndar en þau eru hluti af húsaþyrpingu sem reist var af Byggingarsamvinnufélagi Reykjavíkur árið 1934 á svokölluðu „Jóhannstúni“. Í umsögn Borgarsögusafns segir m.a.:

Eftir lóðabreytingu 2008 og breytingu á suðurenda Vesturvallagötu hefur umhverfisleg staða hússins Hringbrautar 116-118 breyst. Það stendur nú innan girðingar skólalóðarinnar og er hluti af umhverfi skólans. Þó að það myndi enn hluta af götumynd við Hringbraut og kallist á við samskonar hús austan Vesturvallagötu (Hringbraut 112-114) hefur það nú veikari stöðu en áður, sem hluti af eldra skipulagi samvinnuhúsanna og markar ekki lengur á sama hátt og áður suðurenda Vesturvallagötu.

Texti gildandi skilmála fyrir breytingu:

Heimild er fyrir flutningi húsanna við Hringbraut 116-118 og Vesturvallagötu 10-12 og sameina lóðir þeirra lóð Vesturbæjarskóla að flutningi loknum.

Tillaga að breyttum texta í skilmálum:

Lóð Vesturbæjarskóla við Sólvallagötu 67 hefur verið stækkuð og standa mhl. 12 og 13 (áður Hringbraut 116-118) innan hennar. Heimilt er að rífa húsið* (mhl 12 og 13) ef ekki tekst að losna við það til flutnings af lóðinni.

Innan lóðar stendur einnig mhl. 8 (áður Vesturvallagata 10-12). Húsið er nýtt undir skólastarf Vesturbæjarskóla og byggt hefur verið við það. Ekki verður heimilt að rífa mhl. 8 en heimild til flutnings verður áfram til staðar.

* Niðurrif skal framkvæmt í samræmi við reglur og skal leitast við að bjóða til endurnýtingar, heillegt efni sem til fellur.



Hluti af Vesturvallagötu og parhúsið sem áður stóð við Hringbraut 116-118 er t.h. á myndinni.

Deiliskipulagsbreyting þessi, sem fengið hefur meðferð í samræmi við ákvæði 2. mgr. 43 gr. skipulagslaga nr. 123/2010, var samþykkt í/á _____ þann _____ 20___.

Til samræmis við heimild í 3. mgr. 44. gr. i.f. var breytingin ekki grenndarkynnt þar sem hún varðaði ekki hagsmuni annarra en Reykjavíkurborgar og/eða umsækjanda.

Auglýsing um gildistöku breytingarinnar var birt í B-deild Stjórnartíðinda þann _____ 20___.



Reykjavík, 10. júní 2020
BSS2020060005
4.3

UMSÖGN

Viðtakandi: Skipulagsfulltrúinn í Reykjavík

Sendandi: Borgarsögusafn Reykjavíkur

Breyting á deiliskipulagi Vesturbæjarskóla, Sólvallagötu 67 – Umsögn um niðurfellingu hverfisverndar og niðurrif hússins sem áður var Hringbraut 116-118 (mhl. 12-13)

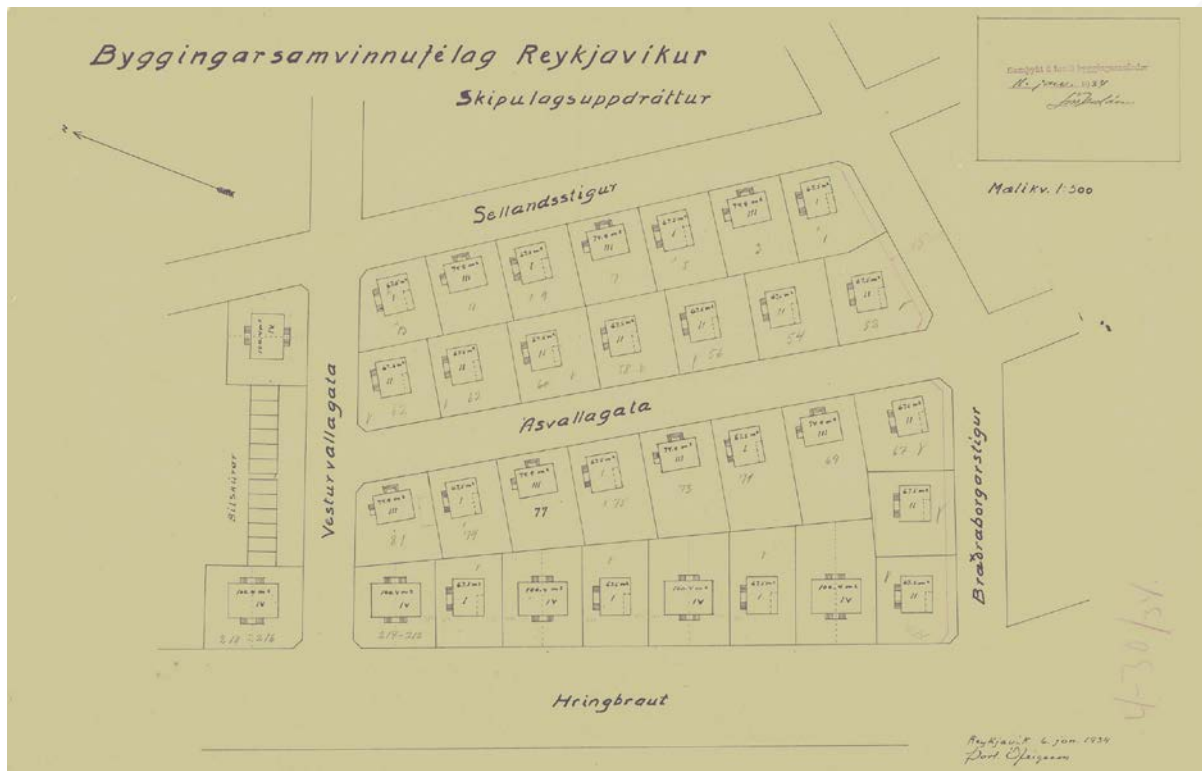
Með tölvupósti dags. 27.5.2020 hefur Guðlaug Erna Jónsdóttir arkitekt, f.h. skipulagsfulltrúans í Reykjavík, óskað eftir umsögn Borgarsögusafns um tillögu að breytingu á deiliskipulagi lóðar Vesturbæjarskóla, sem gerir ráð fyrir að hverfisvernd húss sem stendur innan lóðarinnar (mhl. 12-13, áður Hringbraut 116-118) verði afnumin og heimild fyrir flutningi hússins verði breytt í heimild til niðurrifs.

Húsið, sem áður hafði staðfangið Hringbraut 116-118, er tvíbýlishús úr timbri, byggt árið 1934 eftir teikningum Axels Sveinssonar verkfræðings. Innan skólalóðarinnar stendur annað samskonar timburhús eftir Axel, sem áður hafði staðfangið Vesturvallagata 10-12 (mhl. 08-10). Lóðir húsanna voru sameinaðar lóð Vesturbæjarskóla árið 2008 og standa þau nú hvort í sínu horni skólalóðarinnar, annað á horni Hringbrautar og Vesturvallagötu (Hringbraut 116-118) og hitt á horni Sólvallagötu og Vesturvallagötu (Vesturvallagata 10-12).

Húsin tvö tilheyra húsþyrpingu sem reist var á vegum Byggingarsamvinnufélags Reykjavíkur árið 1934 á svokölluðu Jóhannstúni eða séra Jóhannstúni í Vesturbænum (samvinnuhúsin). Þyrpingin samanstendur af einbýlis- og tvíbýlishúsum úr timbri og steypu sem skipað var niður á víxl á 33 lóðir við göturnar Hringbraut, Bræðraborgarstíg, Ásvallagötu, Sólvallagötu (þá Sellandsstígur) og Vesturvallagötu. Húsin tvö sem hér um ræðir voru frá upphafi staðsett utan hins eiginlega húsareits þyrpingarinnar, á lóðum vestan Vesturvallagötu.

Ekki hefur verið gerð húsakönnun fyrir svæðið þar sem hús Byggingarsamvinnufélagsins standa en í húsverndarstefnu borgarinnar sem birt var með Aðalskipulagi Reykjavíkur 1998-2016 og er enn í gildi, var lagt til að þyrpingin nyti svæðisverndar í gulum flokki (nú hverfisvernd), sem heilsteypt hverfi stakstæðra íbúðarhúsa frá 4. áratugi 20. aldar.¹ Þar eru húsin tvö við Vesturbæjarskóla meðtalin.

¹ *Húsvernd í Reykjavík. Svæðið innan Hringbrautar / Snorrabrautar.* Þemahefti með Aðalskipulagi Reykjavíkur 1996-2016. Ritstjóri: Nikulás Úlfar Másson. Reykjavík 1998.



Uppdráttur að skipulagi íbúðarþyrpingar Byggingarsamvinnufélagsins frá 1934, eftir Þorlák Ófeigsson byggingarmeistara.² Tveimur húsanna, Hringbraut 116-118 og Vesturvallagötu 10-12, var frá upphafi komið fyrir utan hins eiginlega húsareits þyrpingarinnar. Gert var ráð fyrir að á milli þeirra yrði reist röð af bílskúrum (ekki var gert ráð fyrir bílskúrum inni á lóðum íbúðarhúsanna), en bygging þeirra komst aldrei til framkvæmdar.

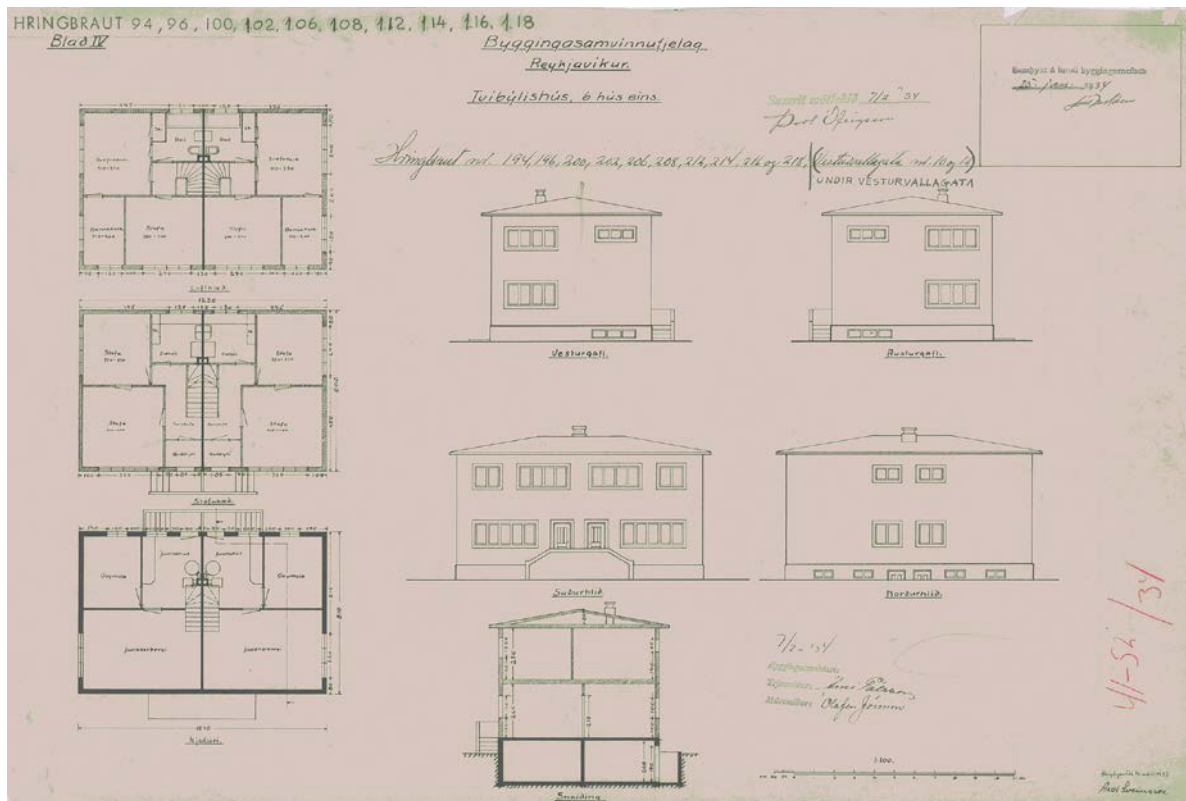
Húsin í þyrpingunni eru af fjórum gerðum, teiknuð af Þóri Baldvinssyni arkitekt og Axel Sveinssyni verkfræðingi. Húsin á lóð Vesturbæjarskóla eru af sömu gerð og hús sem standa við Hringbraut 94-96, 100-102, 106-108 og 112-114, þ.e. tvíbýlishús úr timbri teiknuð af Axel Sveinssyni. Einnig teiknaði Axel sjö einbýlishús úr timbri á svæðinu (Ásvallagötu 69, 73, 77 og 81 og Sólvallagötu 53, 57 og 61). Hús Axels voru upphaflega öll bárujárnsklædd með lágu valmáþaki og bera ákveðin einkenni fúnkishúsa, t.d. í gluggagerð, svo sem sjá má í fleiri húsum Axels (t.d. við Laugarnesveg 77 og 79). Tvíbýlishús hans við Hringbraut eru líklega þau af húsum Byggingarsamvinnufélagsins sem eru einna minnst breytt og upprunalegust að gerð, m.a. húsið nr. 116-118, en húsið við Vesturvallagötu 10-12 var stækkað með steyptri viðbyggingu árið 1966.

Reiturinn vestan Vesturvallagötu, þar sem umrædd tvö tvíbýlishús standa, var lengst af óbyggður utan húsanna tveggja, en var girtur af með steyptum veggjum og nýttur undir barnaleikvöll og sparkvöll á fjórða áratugnum fram á þann níunda (*Vesturvöllur*). Þar stóð gæsluskýli frá um 1946 fram yfir 1984 og seinna einnig starfsmannaskýli úr timbri.³ Frá um 1960 var svæðið frátekið fyrir væntanlegan barnaskóla fyrir Vesturbæ og á árunum 1986-1988 var loks reist þar skólabygging Vesturbæjarskóla.⁴

² Skjalaver Reykjavíkurborgar: Teikningasafn byggingarfulltrúans í Reykjavík. Sjá teikningavef Reykjavíkurborgar: <http://skjalasafn.reykjavik.is/fotoweb> → Aðaluppdrættir → Ásvallagata 79 → Uppdráttur sp. 11.1.1934, BN 4-30/34. Sótt 4.6.2020.

³ *Vísir* 20.6.1935, bls. 1; 31.7.1942, bls. 2; 12.5.1945, bls. 3 – *Þjóðviljinn*, 6.11.1946, bls. 3 – Sjá einnig loftmyndir Borgarvefsjá: <http://borgarvefsja.reykjavik.is/borgarvefsja/> → Opna valglugga → Saga og þróun.

⁴ *Morgunblaðið*, 20.5.1960, bls. 6.



Teikning Axels Sveinssonar að tveíbýlishúsum í húsaþyrpingu Byggingarsamvinnufélagsins. Hús af þessari gerð eru sex talsins og standa við Hringbraut 94-96, 100-102, 106-108, 112-114, 116-118 og Vesturvallagötu 10-12.⁵



Ljósmynd tekin um 1958 frá sparkvöllinum sem var þar sem Vesturbæjarskóli er nú. Austan megin við steypa vegginn var gæsluvöllur (Vesturvöllur) á milli húsanna Vesturvallagötu 10-12 og Hringbrautar 116-118, sem sjást lengst til vinstri og hægra á myndinni. Á milli þeirra sjást önnur hús Byggingarsamvinnufélagsins (við Ásvallagötu).⁶

⁵ Skjalaver Reykjavíkurborgar: Teikningasafn byggingarfulltrúans í Reykjavík. Sjá teikningavef Reykjavíkurborgar: <http://skjalasafn.reykjavik.is/fotoweb> → Aðaluppdrættir → Hringbraut 94-118 → Uppdráttur sp. 15.1.1934, BN 41/34. Sótt 4.6.2020.

⁶ Ljósmyndasafn Reykjavíkur: VIG 1802 004 2-1. Ljósmyndari: Sigurhans Vignir.



Búið var í húsunum Vesturvallagötu 10-12 og Hringbraut 116-118 til um 1998 en þá eignaðist Reykjavíkurborg bæði húsin. Þá stóð fyrir dyrum stækkun Vesturbæjarskóla með viðbyggingu til suðausturs og var ráðgert að fjarlægja húsið Vesturvallagötu 10-12 en nýta húsið við Hringbraut undir skólustarfsemi. Í umsögn Árbæjarsafns og byggingarlistadeildar Listasafns Reykjavíkur um þær fyrirætlanir sagði m.a.:

Enda þótt húsið Hringbraut 116-118 liggi vestan Vesturvallagötu er það engu að síður hluti af heilstæðri götumynd samvinnuhúsareitsins meðfram Hringbraut að norðanverðu. Ásamt húsinu Hringbraut 112-114 markar það suðurenda Vesturvallgötu við Hringbraut og hefur því að okkar mati verulegt gildi fyrir umhverfi sitt. ... Húsið Vesturvallagata 10-12 er ekki eins áberandi í heildarmynd samvinnuhúsareitsins en það hefur engu að síður gildi sem hluti af götumynd Vesturvallagötu og Sólvallagötu. Það verður þó vart talið einstakt gerðar sinnar vegna eða ómissandi hluti af heilstæðri húsaþyrpingu. Það eru því þyngri rök fyrir því að ekki verði staðið í vegi fyrir því að parhúsið að Vesturvallgötu 10-12 verði fjarlægt af lóðinni, þannig að Vesturbæjarskólanum sé tryggð nógu stór lóð fyrir starfsemi sína á þessum stað⁷.

Hvorki húsið við Vesturvallagötu né húsið við Hringbraut voru þó fjarlægð þegar viðbyggingin við Vesturbæjarskóla var reist. Síðan hefur húsið við Vesturvallgötu verið nýtt undir frístundaheimili fyrir börn í Vesturbæjarskóla.



Myndir teknar á vettvangi í júní 2020 (DKP). Húsin Hringbraut 112-114 og 116-118 (efri mynd). Fyrrum suðurendi Vesturvallagötu (neðri mynd).

⁷ Borgarsögusafn Reykjavíkur: Deild minjavörslu og rannsókna. Húsaskrá Reykjavíkur. Gagnasafn. Vesturvallagata 10. Umsagnir Árbæjarsafns og byggingarlistadeildar Kjarvalsstöðum, dags. 1.4.1998 og 6.4.1998.



Árið 2008 var gert deiliskipulag fyrir lóð Vesturbæjarskóla og voru lóðir beggja eldri húsanna þá sameinaðar lóð skólans. Um leið var ákvarðað að húsin skyldu flutt af lóðinni á spildu sunnan við Hringbraut (við Meistaravelli) og gert ráð fyrir sparkvelli í suðvesturhorni lóðarinnar, þar sem Hringbrautarhúsið stendur. Með breytingu á deiliskipulagi lóðarinnar árið 2015 var ákvarðað að húsið Vesturvallagata 10-12 skyldi standa áfram á lóðinni og verða nýtt undir frístundastarf. Frá 2016 hefur Vesturvallagata verið lokuð sem akstursgata milli Hringbrautar og Ásvallagötu og sá hluti götunnar nýttur sem hluti af lóð skólans. Sú breyting var samþykkt með deiliskipulagsbreytingu árið 2018.

Eftir lóðabreytingu 2008 og breytingu á suðurenda Vesturvallagötu hefur umhverfisleg staða hússins Hringbrautar 116-118 breyst. Það stendur nú innan girðingar skólalóðarinnar og er hluti af umhverfi skólans. Þó að það myndi enn hluta af götumynd við Hringbraut og kallist á við samskonar hús austan Vesturvallagötu (Hringbraut 112-114) hefur það nú veikari stöðu en áður, sem hluti af eldra skipulagi samvinnuhúsanna og markar ekki lengur á sama hátt og áður suðurenda Vesturvallagötu.

Nú er fyrirhugað að afnema hverfisvernd hússins Hringbrautar 116-118 og rífa húsið í stað þess að flytja það. Ekki munu hafa tekist samningar um sölu hússins til brottflutnings og ekki er unnt að flytja það á lóð sunnan Hringbrautar eins og áður var ráðgert, samkvæmt upplýsingum frá skipulagsfulltrúa. *Í ljósi þess og með hliðsjón af þörfum Vesturbæjarskóla, en ekki síst vegna breyttrar stöðu hússins í umhverfi og skipulagi, fellst Borgarsögusafn á að hverfisvernd á húsinu verði afnumin og niðurrif þess heimilað.*

Virðingarfyllt,
Fyrir hönd Borgarsögusafns:

Drífa Kristín Þrastardóttir
Verkefnastjóri / húsvernd

María Karen Sigurðardóttir
Deildarstjóri minjavörslu og rannsókna

Afrit í tölvupósti :
Minjastofnun Íslands
Guðlaug Erna Jónsdóttir arkitekt, USK