

SKÝRSLA STÝRIHÓPS UM
FRAMTÍÐARSKIPAN
TÓNLISTARNÁMS Í REYKJAVÍK
TIL 2030

Skil stýrihóps
jan. 2021

| | |
|---|-----------|
| I Samantekt á stefnu um framtíðarskipan tónlistarnáms til 2030 í Reykjavíkurborg | 2 |
| Megináherslur í vinnu stýrihóps | 2 |
| Forgangsaáherslur | 3 |
| II Inngangur | 4 |
| Verkefni stýrihóps samkvæmt erindisbréfi | 4 |
| Vinnulag og sýn | 5 |
| III Greinargerð með stefnu Reykjavíkurborgar um framtíðarskipan tónlistarnáms til 2030 | 7 |
| 1 Yngstu börnin | 9 |
| Núverandi staða | 9 |
| Umræða | 9 |
| Ábendingar vegna aðgerðaáætlunar | 10 |
| 2 Grunnskólar og fristundastarf | 11 |
| Núverandi staða | 11 |
| Umræða | 11 |
| Ábendingar vegna aðgerðaáætlunar | 12 |
| 3 Tónlistarskólar | 13 |
| Núverandi staða | 13 |
| Umræða | 16 |
| Ábendingar vegna aðgerðaáætlunar | 19 |
| 4 Skólahljómsveitir | 20 |
| Núverandi staða | 20 |
| Umræða | 21 |
| Ábendingar vegna aðgerðaáætlunar | 22 |
| 5 Samstarf stofnana | 24 |
| Núverandi staða | 24 |
| Umræða | 24 |
| Ábendingar vegna aðgerðaáætlunar | 25 |
| 6 Tækni og tækifæri | 26 |
| Núverandi staða | 26 |
| Umræða | 26 |
| Ábendingar vegna aðgerðaáætlunar | 27 |
| Lokaorð | 28 |
| Heimildaskrá | 31 |
| Viðhengi | 33 |
| Erindisbréf stýrihóps maí 2019 | 33 |
| Áfangaskil stýrihóps - október 2019 | 35 |
| Minnisblað - 6.mars 2020 | 38 |
| Tölfræðileg samantekt um tónlistarnám í Reykjavík | 40 |
| Hugtakalisti - skýringar | 50 |

I Samantekt á stefnu um framtíðarskipan tónlistarnáms til 2030 í Reykjavíkurborg

Í nýrri stefnu um framtíðarskipan tónlistarnáms í Reykjavíkurborg til 2030 er áhersla lögð á fjölbreytt, faglegt og vandað tónlistarstarf sem nýtist börnum og ungmennum um alla borg. Nýting fjármagns verði bætt og fjöldi nemenda aukist. Gæði starfsins sem er fyrir hendi eru varðveitt og stutt verði markvisst við tilraunir og þróunarstarf, m.a. með tilboðum á sviði símenntunar. Aðstaða til tónlistarkennslu barna innan grunnskólanna verði stórbætt og hún samnýtt. Aðgengi að upplýsingum um tónlistarstarfið í borginni verði tryggt fyrir alla. Samvirkni verði aukin með öflugum samstarfi stofnana og umhverfi barna í borginni litist af tónlistariðkun og tónlistarflutningi.

Markmiðið með því að setja fram heildstæða stefnu er að efla almennt tónlistaruppeldi og auka fjölbreytni tilboða til tónlistarnáms og iðkunar tónlistar fyrir ungt fólk í Reykjavík, með áherslu á börn og unglínga. Tilgangur þeirra tillagna sem stýrihópurinn vann og verður skilað inn með vinnugögnum hópsins er að styðja við gerð aðgerðaáætlunar sem miði að því að styrkja grunnþætti, efla stofnanir, bæta þjónustu og auka fjölbreytni á þessum mikilvæga vettvangi samfélagsins.

Stýrihópurinn leggur áherslu á að beina fjármagni í auknum mæli til barna og ungmenna og hvatt er til nýbreytni og samstarfs á nýjum grunni. Horft er til eflingar kennara og stjórnenda, bættra aðstæðna, aukins samstarfs og nýtingar tækni í bæði náminu sjálfu og upplýsingagjöf um það.

Megináherslur í vinnu stýrihóps

Í vinnu stýrihópsins var mest áhersla lögð á eftirfarandi atriði:

- almenna þátttöku og ábyrgð á tónlistaruppeldi barna og unglínga og aukna söngiðkun
- gæði og fjölbreytni tilboða til tónlistarnáms með áherslu á börn og unglínga
- jöfnuð tækifæra til tónlistarnáms eftir svæðum í borginni
- betri nýtingu tækni sem í boði er á hverjum tíma til að efla tónlistarnámið
- góða nýtingu fjármagns sem lagt er í tónlistarnám og öfluga símenntun
- eflingu starfsemi skólahljómsveita með sérstakri áherslu á bættu aðstöðu
- góða stjórnsýslu, skýra ferla og vandað vefumhverfi vegna tónlistarnáms í borginni
- gott aðgengi að upplýsingum um framkvæmd tónlistarkennslunnar
- öflugt samstarf ólíkra aðila, sýnileika og samnýtingu

Forgangsaðherslur

Stýrihópurinn valdi áherslur hér fyrir neðan í forgang. Annars vegar er um brýn úrlausnarefni að ræða og hins vegar nauðsynleg skref í aðdraganda þeirra breytinga sem stefnt er að. Stýrihópurinn leggur sérstaka áherslu á eftirfarandi atriði:

Yngstu börnin

Auka þarf stuðning við söng- og tónlistarstarf í leikskólum.

Grunnskóli og frístundastarf

Gripið verði til aðgerða til að efla kórastarf með börnum á grunnskólaaldri, þar sem þörf krefur, í góðu samstarfi við fagfólk á vettvangi. Tryggður verði aðgangur að rýmum, búnaði og tækni sem gerir ungmennum kleift að rækta áhuga sinn og vinna verkefni á sviði tónlistar í vönduðu umhverfi.

Tónlistarskólar

Stefnt verði að því að fjölga markvisst í hópi tónlistarnemenda til ársins 2030 og kennslumagni beint til barna og ungmenna með markvissum aðgerðum. Viðmið um aldur og námsframvindu tónlistarnemenda verði tekin upp í áföngum og tími gefinn til aðlögunar.

Skólahljómsveitir

Unnið verði markvisst að því að bæta aðstöðu skólahljómsveita, bæði í kennslurýmum í grunnskólum og æfingarýmum hljómsveita. Fundin verði varanleg rými þar sem gengið er að standandi æfingaaðstöðu með samnýtingu að leiðarljósi. Hljóðvist verði skoðuð og bætt eftir þörfum.

Samstarf stofnana

Starfshópur verði settur af stað til að rýna aukna möguleika á samnýtingu húsnæðis á vegum borgarinnar vegna tónlistarnámsins, einkum grunnskólahúsnæðis.

Tækni og tækifæri

Skoðaðir verði möguleikar á því að tryggja börnum í borginni viðeigandi og vönduð forrit sem stutt geta þau í tónlist og tónmennt og jafnvel gefið tækifæri til skipulegs sjálfsnáms.

II Inngangur

Með stefnu Reykjavíkurborgar um framtíðarskipan tónlistarnáms til 2030 er lagður grunnur að stórefldu tónlistarnámi og tónlistarfræðslu í borginni. Markmið stefnunnar er að auka jöfnuð og aðgengi barna og ungmenna að tónlistarnámi samhliða því að tryggja fjölbreytni í tónlistarnámi. Áhersla er lögð á úrbætur húsnæðis og aðbúnaðar vegna tónlistarnáms. Áherslur eru settar fram og þeim meðal annars ætlað að stuðla að hagkvæmri og skynsamlegri nýtingu þess fjármagns sem varið er til að styðja við tónlistarnám barna og ungmenna í borginni.

Stýrihópur um framtíð tónlistarnáms í Reykjavík hóf störf 17. maí 2019. Í stýrihópnum sátu Alexandra Briem, formaður, Elín Oddný Sigurðardóttir og Eyþór Laxdal Arnalds. Deildarstjóri listfræðslu á skóla- og frístundasviði, Sigfríður Björnsdóttir, starfaði með hópnum og fundarritari hópsins var Grímur Atlason og síðar Anna Garðarsdóttir.

Stýrihópurinn hélt fjölmarga vinnufundi og fundaði formlega með utanaðkomandi aðilum. Hópurinn fékk til sín aðila af vettvangi tónlistarnámsins, bæði frá skólahljómsveitum og fulltrúa tónlistarskóla í borginni. Heimsótt var ný aðstaða Skólahljómsveitar Kópavogs og einnig heimastöðvar Skólahljómsveitar Árbæjar og Breiðholts og Skólahljómsveitar Grafarvogs. Inn á fund stýrihópsins kom einnig fulltrúi háskólasamfélagsins, Helga Rut Guðmundsdóttir, og gerði grein fyrir rannsóknum á áhrifum tónlistarnáms á alla sem fá tækifæri til að stunda það.

Stýrihópurinn skilaði áfangaskýrslu til skóla- og frístundaráðs 22. október 2019, en þar voru tillögur sem stýrihópurinn taldi ekki þola neina bið og þyrfti að hafa til hliðsjónar við samþykkt fjárhagsáætlun Reykjavíkurborgar fyrir árið 2020. Áfangaskýrsluna er að finna í fylgiskjölum. Tillögur í áfangaskýrslu eru hafðar til hliðsjónar í lokaskýrslu hópsins. Að beiðni stýrihópsins var skipaður starfshópur um húsnæðisvanda skólahljómsveita og sátu í honum þau Elín Oddný Sigurðardóttir og Snorri Heimisson, stjórnandi Skólahljómsveitar Árbæjar og Breiðholts, auk Sigfríðar Björnsdóttur sem stýrði vinnunni. Starfshópurinn skilaði skýrslu til stýrihópsins með tillögum sem höfðu áhrif á stefnumótunarvinnuna. Skýrslu starfshópsins er skilað til skóla - og frístundasviðs með vinnugögnum stýrihópsins.

Áherslur stýrihópsins eru settar fram í þeirri vissu að rati þær inn í aðgerðaáætlun á þeim áratug sem framundan er þá njóti tónlistarlíf og tónlistarnám í borginni góðs af og standi í blóma árið 2030. Markmiðið er að auka og jafna aðgengi barna að tónlistarnámi, styrkja grunnþætti, efla stofnanir, bæta þjónustu og auka fjölbreytni á þessum mikilvæga vettvangi samfélagsins.

Verkefni stýrihóps samkvæmt erindisbréfi

Stýrihópnum var falið það verkefni að móta stefnu um framtíðarskipan tónlistarnáms í Reykjavík. Honum var ætlað að skilgreina grunnmarkmið og viðmið vegna jöfnunar tækifæra. Hópurinn skyldi setja fram hugmyndir til að efla samstarf ólíkra stofnanagerða sem sinna menntun barna og unglunga. Einnig bar honum að leggja fram tillögur um

skipulagsbreytingar sem miði að því að takmarka stjórnunarkostnað í kerfinu og skapa tækifæri til að lækka kostnaðarpáttöku foreldra vegna tónlistarnáms barna sinna.

Úr erindisbréfi um hlutverk stýrihópsins:

Móta stefnu um framtíðarskipan tónlistarnáms í Reykjavík.

Skilgreina grunnmarkmið borgarinnar hvað varðar möguleika til tónlistarnáms í hverfum hennar og skilgreina áfanga sem miði að því að jafna tækifærin í borginni í heild. Lögð verði drög að stefnu um framtíðarskipan tónlistarnáms í Reykjavíkurborg.

Setja fram hugmyndir til að efla samstarf tónlistarskóla við allt skólastarf, frístundastarf og skólahljómsveitir í borginni og hvernig megi styðja við það starf.

Skoða mögulegar skipulagsbreytingar sem hafi það að markmiði að draga sem mest úr almennum stjórnunar- og rekstrarkostnaði þannig að sem mest af því fjármagni sem sveitarfélagið úthlutar til tónlistarnáms nýtist til kennslu og að hægt verði að lækka þann kostnað sem fellur á foreldra.

Stýrihópurinn fékk umboð til að leggja til breytingar á skipulagi tónlistarkennslu á vegum Reykjavíkurborgar sjálfar, svo sem í skólahljómsveitum, en einnig á samningum við einkarekna tónlistarskóla. Stýrihópurinn skilar stefnu og skýrslu, en líka vinnugögnum hópsins til skóla- og frístundasviðs sem nýta má við gerð aðgerðaáætlana næsta áratuginn.

Vinnulag og sýn

Sett er fram stefna um framtíðarskipan tónlistarnáms í Reykjavík til ársins 2030. Stefnan hvílir á þeim grunni sem Menntastefna borgarinnar skapar auk stefnu borgarinnar vegna mannréttinda, menningar- og frístundaþjónustu auk almennra samþykktu og sáttmála sem borgin starfar samkvæmt. Hópurinn hafði til hliðsjónar skýrslu starfshóps - Stefnunótun um tónlistarfræðslu í Reykjavík, sem skilað var í maí 2011. Unnið var á grundvelli þeirra sjónarmiða sem legið hafa fyrir í nokkur ár um dreifingu tækifæra til tónlistarnáms, jafnræði og aðgengi. Eitt stærsta verkefnið næsta áratuginn er að nýta allar tiltækar leiðir til að auka jöfnuð hvað varðar tónlistarnám milli hverfa borgarinnar.

Skýrsla stýrihópsins er fylgigagn með *Stefnu um framtíðarskipan tónlistarnáms* og er ætlað að varpa ljósi á stöðu málaflokksins hvað varðar atriði sem snerta verkefni stýrihópsins samkvæmt erindisbréfi. Fyrstu tillögur og niðurstöður hópsins voru settar fram í áfangaskýrslu og voru valdar vegna þess að mikilvægt þótti að mögulegt væri að taka þær til meðferðar við endanlega vinnslu fjárhagsáætlunar fyrir árið 2020. Við það tækifæri voru lagðar fram eftirfarandi bókanir:

“Skóla- og frístundaráð þakkar stýrihópnum vinnuna sem hér var kynnt, en í samræmi við Menntastefnu Reykjavíkurborgar 2018-2030 er mikilvægt að auka aðgengi barna í borginni að fjölbreyttu list- og skapandi námi sem hluti af samræmdum skóladegi, með áherslu á

aðgengi í öllum hverfum borgarinnar. Endurskoðun á stefnu borgarinnar um tónlistarkennslu er liður í þeirri vegferð.”

Þar var einnig lögð fram eftirfarandi bókun: “Mikill munur er á þátttöku barna í tónlistarnámi milli hverfa en þar sem þátttakan er mest og þar sem hún er minnst er munurinn þrefaldur. Liður í því að fleiri nemendum gefist kostur á að stunda tónlistarnám er að efla skólahljómsveitir og að samstarf tónlistarskóla og skóla verði aukið þannig að börn geti stundað námið á skólatíma.”

Til viðbótar við listrænt gildi tónlistar og lífsfyllingu sem iðkun hennar fylgir þá er óumdeilt, miðað við öll gögn og rannsóknir, að tónlistarnám er æskilegt og stuðlar að þroska, félagsgreind og góðri andlegri líðan þeirra sem það stunda. Auk þess sýna rannsóknir að með tónlistarnámi fylgir aukin almenn námsgeta og bættur námsárangur. Samhugur er um það í stýrihópnum og hjá öllum sem komið hafa til fundar við hópinn að efla eigi tónlistarnám og að tryggja beri sem flestum börnum aðgang að því.

Í kjölfar samþykktar á stefnunni er gert ráð fyrir að unnin verði aðgerðaáætlun á vegum skóla- og frístundasviðs minnst tvisvar á tímabilinu. Lagt er til að í kjölfar vinnslu fyrstu aðgerðaáætlunar verði settur saman innleiðingarhópur til að fylgja aðgerðum eftir og meta og kynna árangur formlega fyrir skóla- og frístundaráði á gildistíma stefnunnar eða til 2030.

III Greinargerð með stefnu Reykjavíkurborgar um framtíðarskipan tónlistarnáms til 2030

Framtíðarsýn

Börn og ungmenni skapa og njóta tónlistar í leik og starfi um alla borg.

Tónlistarnám í borginni er vandað, fjölbreytt og aðgengilegt.

Ungt tónlistarfólk er sýnilegt í menningarlífi borgarbúa.

Stefnan um tónlistarnám byggir á grunni menntastefnu Reykjavíkurborgar til 2030 og í þeirri síðarnefndu er lögð fram metnaðarfull sýn á eflingu náms barna í borginni með áherslu á fimm lykilþætti: félagsfærni, sjálfseflingu, læsi, sköpun og heilbrigði. Þessir þættir liggja þannig einnig til grundvallar stefnu borgarinnar um framkvæmd tónlistarnámsins.

Vettvangur tónlistarnáms er ríkulegur, verulegu fjármagni til hans varið og árangurinn frábær. Á Íslandi eru tónlistarkennarar mjög vel menntaðir, sinna öllum aldurshópum og eru margir virkir í tónlistarlífinu. Árangur af starfi skólahljómsveita og tónlistarskóla er mikill og samfélagið nýtur ávaxtanna. Íslenskt samfélag nýtur framlags tónlistarfólks ekki bara hér heima heldur einnig þeirrar miklu athygli og viðurkenningar sem íslenskt tónlistarfólk hefur hlotið á erlendra grundu bæði sem flytjendur og tónskáld.

Og af hverju þá að hreyfa við því sem vel gengur? Breytingar verða oft vegna óvæntra aðstæðna sem skapa pressu og erfiðleika á vettvangi. Þær verða líka vegna þróunar grunnilda og viðmiða í samfélaginu. Öll svið samfélagsins taka þannig stöðugum breytingum. Sterk staða tónlistarfræðslunnar er ánægjuefni. En aðgengi barna að tónlistarnámi í Reykjavík er takmarkað og ójafnt eftir borgarhlutum. Flest af því sem vel er gert hefur orðið til fyrir þann óbilandi metnað sem felst í því að vilja stöðugt gera betur. Það er í þeim anda sem áherslur stýrihópsins eru settar fram.

Horft er með heildstæðum hætti á hvernig tónlistaruppeldi fer fram í samfélagi okkar og hvernig megi styrkja það og efla. Það þarf heilt þorp til að ala upp barn og það þurfa margir að leggjast á árar til að veita öllum börnum í borginni vandað tónlistaruppeldi. Tónlistarnám hluta hverrar kynslóðar er tengt almennu tónlistaruppeldi allra og árangur hverrar kynslóðar á þessu sviði einnig.

Tónlistarstarf í leikskólum, grunnskólum og frístundastarfi er tryggjastykkið í almennu tónlistaruppeldi barna á Íslandi með iðkun, kennslu og almennri fræðslu auk lífandi þátttöku í

viðburðum og listsköpun á sviði tónlistar. Margar menningarstofnanir bjóða einnig upp á margþætta tónlistarupplifun sem er mikilvægt innlegg inn í hið almenna tónlistaruppeldi.

Hluti barna hefur formlegt tónlistarnám á leikskólaaldri en stærsti hluti byrjenda í tónlistarnámi hefur nám á aldursbilinu 6-10 ára. Formlegt tónlistarnám í Reykjavík býðst víða og er margþætt og fjölbreytt. Skólahljómsveitir borgarinnar og þeir tónlistarskólar sem hún semur við um framkvæmd tónlistarnáms bera hitann og þungann af formlegu, námsskrármiðuðu tónlistarnámi í borginni.

Vekja þarf og viðhalda almennum áhuga og skilningi í öllum samfélagshópum á stöðu og gildi tónlistar. Niðurstöður rannsókna síðustu ára hafa vakið athygli en þær sýna ótvíræðan ávinning allra barna sem stunda tónlistarnám. Vinna þarf markvisst að því að samfélagsleg fjölbreytni íslensks samfélags speglast í tilboðum á vettvangi tónlistarnámsins og að tónlistarnáms sé þannig raunverulegt tilboð inn í alla hópa.

Meginmarkmið stefnunnar

1. Valdeflandi og fjölbreyttur vettvangur

Reykjavík er vettvangur öflugs, fjölbreytts og sýnilegs tónlistarnáms og tónlistarstarfs fyrir börn og ungmenni. Tónlistarnám í Reykjavík er valdeflandi fyrir nemendur, fer fram á þeirra forsendum og tekur mið af hagsmunum þeirra. Aðgengi að tónlistarnámi í Reykjavík er jafnt, óháð búsetu innan borgarinnar og öll aðstaða er til fyrirmyndar.

2. Góð nýting fjármagns

Reykjavíkurborg tryggir að það fjármagn sem varið er til tónlistarkennslu nýtist íbúum sem best og að nýtingin samræmist stefnu borgarinnar. Reykjavíkurborg vinnur markvisst að því að skapa aðstæður til að halda niðri þeim kostnaði sem leggst á foreldra vegna tónlistarnáms barna þeirra.

3. Fagmennska

Tónlistarkennarar í Reykjavík eru framúrskarandi fagfólk sem nýtir tækifærin á hverjum tíma til að efla tónlistarkennsluna og mæta nemendum sínum á þeirra forsendum. Þeir eru vel að sér í nýtingu tæknitengdra tækifæra og taka virkan þátt í öfluglu lærdómssamfélagi á vettvangi.

4. Samverkandi heild

Í Reykjavíkurborg er öflugt samstarf tónlistarskóla og skólahljómsveita við leikskóla, grunnskóla, félagsmiðstöðvar og frístundaheimili. Samningar borgarinnar við menningarhús tryggja aðgang að viðeigandi húsnæði fyrir stærri nemendahópa til tónlistarflutnings.

1 Yngstu börnin

Áherslur:

- ❖ I. Markviss stuðningur verði við söng og tónlistarstarf í leikskólum. (M1,M4)
- ❖ II. Samstarf leikskóla við skólahljómsveitir og tónlistarskóla um tónlistarviðburði í starfinu verði öflugt og lifandi. (M4)
- ❖ III. Foreldrar fái stuðning við tónlistaruppeldi ungra barna og standi til boða að njóta leiðsagnar. (M1)
- ❖ IV. Markvisst verði stutt við vel unnin tónlistarverkefni með ungum börnum. (M3)

Núverandi staða

Fagaðilar eru sammála um mikilvægi þess að byrja snemma að ala upp börn í tónlistarríku umhverfi. Samkvæmt 31.grein Barnasáttmála Sameinuðu þjóðanna skulu aðildarríki virða og efla rétt barna til að taka fullan þátt í menningar- og listalífi, og skulu þau stuðla að því að viðeigandi og jöfn tækifæri séu veitt til að stunda menningarlíf, listir og tólmstundaiðju.

Börn í leikskólum borgarinnar sem fædd voru árin 2015-2018 og með lögheimili í Reykjavík voru 5475 haustið 2020. Heildarfjöldi barna í borginni á þessu aldursbili er 5736 börn. Það jafngildir ríflega 95% þátttöku í leikskólasterfinu í aldurshópnum. Á þessum vettvangi er því hægt um vik að ná til þorra barna í borginni og tryggja þeim fjölbreytta reynslu á sviði tónlistar.

Söngur og tónlistarstarf í leikskólum er víða öflugt og fjölbreytt. Þó eru blikur á lofti um minnkandi áherslu á söng með ungum börnum í stefnumarkandi gögnum og á vettvangi starfsins. Sú sýn liggur til grundvallar í stefnunni, studd rannsóknum, að söngur sé mikilvæg og áhrifarík leið til að ekki bara læra tónlist heldur einnig efla orðaforða og málskilning ungra barna sem styður við læsi almennt.

Umræða

Nokkuð er um samstarf leikskóla við skólahljómsveitir og tónlistarskóla vegna lifandi tónlistarflutnings sem hægt er að efla enn frekar. Barnamenningarhátíð hefur verið lifandi vettvangur fjölbreyttra samvinnuverkefna á sviði listiðkunar með yngstu börnunum. Dæmi eru um stór samvinnuverkefni sem vakið hafa verðskuldaða athygli.

Stuðla þarf að miklum söng og markvissu tónlistarstarfi meðal yngstu barnanna og nýta allar leiðir til að styðja kennara og annað starfsfólk leikskóla í því verkefni. Hlutverk foreldra í tónlistaruppeldi er mikilvægt og skapa þarf tækifæri til að þeir geti kynnst vandaðri tónlistariðkun með ungum börnum sínum. Fræðslutilboð á vegum leikskólanna geta verið mjög mikilvæg.

Nokkur tónlistarverkefni með þessum aldurshópi barna í borginni hafa vakið athygli á síðustu árum sem þykja vönduð og sérlega vel heppnuð, sem dæmi má nefna ýmis verkefni á Barnamenningarhátíð síðustu ár. Styðja þarf við slík verkefni og byggja á þeim lærdómi sem

þegar hefur fengist í því skyni að skapa sambærileg tækifæri fyrir öll börn í þessum aldurshópi.

Ábendingar vegna aðgerðaáætlunar

Í aðgerðaáætlun þarf að ávarpa sérstaklega hvernig megi tryggja markvissa kynningu á tónlist, hljóðfærum og listamönnum í leikskólastarfi. Tækifæri liggja í samstarfsmöguleikum skólahljómsveita og tónlistarskóla og mikilvæg skref hafa verið stigin með nýtingu á Uppsprettuvef SFS. Huga þarf að tilboðum um tónlistarstarf með allra yngstu börnunum í öllum hverfum borgarinnar og byggja á þeirri reynslu sem fagaðilar hafa aflað. Styðja þarf við söngiðkun í leikskólum með fræðslu fyrir starfsfólk, kynningu á tiltæku efni og mögulega með handleiðslu á vettvangi. Tryggja þarf aðgang að viðeigandi efni í þessum tilgangi. Stutt verði við stór samstarfsverkefni með leikskólabörnum og leitast við að dreifa slíkum verkefnum um öll hverfi borgarinnar.

2 Grunnskólar og frístundastarf

Áherslur:

- ❖ I. Grunnskólar verði vettvangur lifandi tónlistarflutnings á vegum skólahljómsveita, kóra og tónlistarskóla. Allir aldurshópar grunnskólans njóta reglubundið tónlistarflutnings innan veggja grunnskólanna. Tækifæri til tónlistarupplifunar og þátttöku utan veggja grunnskólanna eru vel nýtt. (M1)
- ❖ II Starfsfólki standi til boða markviss og lifandi stuðningur við að auka söngiðkun í grunnskólum. Hverfiskórar verði starfandi fyrir börn og unglina á öllum starfssvæðum skólahljómsveita.(M1,M3)
- ❖ III. Samstarf við listamenn sé fjölbreytt og tækifæri verði sköpuð á bæði vettvangi grunnskóla- og frístundastarfs til að standa að viðburðum og móta samstarfsverkefni. (M4)
- ❖ IV. Fjölbreytni ríki í tónlistarstarfi á vettvangi frístundastarfs undir stjórn frístundamiðstöðva. Ungmennahópar taki virkan þátt í listrænum verkefnum og til sköpunar á sviði tónlistar og séu sýnilegir í menningarlífinu. (M1)
- ❖ V. Fyrir hendi verði rými, hljóðfæri og tæki sem geri ungmennum kleift að rækta áhuga sinn og vinna verkefni á sviði tónlistar í vönduðu umhverfi.(M1)

Núverandi staða

Á grunnskólaaldri eiga allir nemendur samkvæmt aðalnámskrá grunnskóla að fá tónmenntakennslu auk þess sem væntingar eru um sönguppeldi á vettvangi skólustarfs. Í frístundastarfi er víða lagt mikið upp úr tónlistarstarfi og tónlistarupplifun fyrir bæði yngri og eldri árganga. Í búnaðarbanka Mixtúru hefur verið varið fjármagni til kaupa á búnaði sem snertir tónlistarstarf og tónlistarflutning, sem starfsfólk á vettvangi getur nýtt til kennslu.

Leiðir til uppbyggingar öflugrar tónmenntakennslu og tónlistarstarfs í almennri kennslu í grunnskólum er ekki verkefni stýrihópsins. Hér er þó ítrekað að jöfnuður tækifæra til tónlistarnáms felst ekki síst í því að allir nemendur fái tækifæri á vettvangi grunnskólans til að kynnst og njóta tónlistar og fái innsýn í tónlistarstarf. Þannig fái þeir á þessum vettvangi tækifæri til að þróa áhuga sinn, hæfileika og jafnvel ástríðu sem þeir hefðu að öðrum kosti ekki þekkt.

Stýrihópurinn hvetur til þess að staðan sé vandlega skoðuð og farið í aðgerðir til að efla tónmennt og tónlistarstarf í skóla- og frístundastarfi með grunnskólanemendum. Staða tónmenntakennslu verði rýnd og brugðist verði við veikleikum s.s. í aðstöðu eða búnaði, endurmenntun og tækifærum til þróunarstarfs. Sköpunarþáttur menntastefnu, auk félagsfærniþáttar og sjálfseflingar, gefur sterkan grunn fyrir framkvæmdina.

Að þessu sögðu þá vill stýrihópurinn leggja til og brýna nokkrar aðgerðir sem varða aldurshópin almennt og snúa sérstaklega að því að styðja við vettvanginn og fjölga tækifærum.

Umræða

Söngstarf þarf að efla almennt á öllum starfsstöðvum og styðja þarf starfsfólk í uppbyggingu söngstarfsins. Einnig þarf að bjóða enn frekari þátttöku í söngstarfi með því að styðja kórastarf þar sem þess nýtur ekki við í dag.

Tryggja þarf að grunnskólanemendur í öllum aldurshópum fái notið lifandi tónlistarflutnings á vettvangi grunnskólans og nemendahópar sækir þau tilboð út fyrir skólann sem sérstaklega er ætlað að styðja við tónlistaruppeldi barna og ungmenna.

Á vettvangi frístundastarfsins hafa mörg vel heppnuð verkefni á sviði tónlistar verið framkvæmd og þar hefur líka blómstrað samstarf við íslenska tónlistarmenn. Styðja þarf sérstaklega við tónlistarstarf og sköpun í öllu starfi með unglíngum í skólum og frístundastarfi.

Tryggja þarf aðgengi að búnaði vegna lifandi og skapandi tónlistarstarfs og tryggja þarf fjármagn til að byggja upp slíkan búnað og viðhalda honum. Búnaðarbanki Mixtúru býr þegar yfir nokkru magni hljóðfæra og tækja sem þarf að bæta við og skerpa þarf á tækifærum til að bjóða fræðslu um nýtinguna inn á vettvang starfs með börnum og unglíngum.

Ábendingar vegna aðgerðaáætlunar

Styðja þarf við almenna söngiðkun í grunnskólum. Bjóða þarf viðeigandi efni sem allir kennarar geta notað og standa fyrir námskeiðum fyrir starfsfólk. Skoða þarf hvort vandað barnakórastarf bjóðist um alla borg og grípa til aðgerða þar sem það er ekki fyrir hendi. Endurskoða þarf nýtingu tækifæra á vettvangi verkefnisins List fyrir alla. Tryggja þarf að börn og unglíngar fái notið þeirra tækifæra til tónlistarupplifunar sem eru í boði hverju sinni á vegum aðila í menningarlífinu s.s. Sinfóníuhljómsveitar Íslands og smærri hópa eða í veflægu umhverfi. Fylgjast þarf með þeim fjölda og fjölbreytni á sviði listtengdra viðburða sem nýttir eru í skólastarfi á hverjum stað og veita ráðgjöf og aðstoð þar sem framboð viðburða er í lágmarki. Í frístundastarfi verður að varðveita og styrkja fjölbreytta nálgun í tónlistarstarfi með börnum og unglíngum. Tryggja þarf aðgang að rýmum og búnaði þannig að einstaklingar, hópar eða klúbbar geti unnið að tónlistarverkefnum og látið drauma sína rætast. Efla þarf unglínga, bæði einstaklinga og hópa, til þátttöku í listrænum verkefnum og sköpun á sviði tónlistar m.a. með stuðningi og fræðslu fyrir starfsfólk í grunnskóla og í frístundastarfi.

3 Tónlistarskólar

Áherslur:

- ❖ I. Gott aðgengi verði að vönduðu tónlistarnámi um alla borg. (M1)
- ❖ II. Tónlistarskólarnir eru öflugar og faglegar menntastofnanir í góðu samstarfi við foreldra og eru virkir þátttakendur í nærsamfélaginu. Tónlistarskólar eru í samstarfi við hinar ýmsu stofnanir og verkefni á vegum borgarinnar og starfa á grundvelli menntastefnu hennar. (M1,M2,M3,M4))
- ❖ III. Reykjavíkurborg semji við tónlistarskóla sem hafa burði til að uppfylla kröfur um faglegt starf, hagkvæman rekstur og fjölbreytt námsframboð þar sem stjórnunarkostnaður er innan hóflegra marka. Tónlistarskólar geti í krafti stærðar sinnar haldið námsgjöldum nemenda í lágmarki. (M2)
- ❖ IV. Á vettvangi tónlistarskóla verði boðið upp á fjölbreytt val um námsleiðir, hljóðfæri og kennsluhætti og svigrúm sé veitt til tilrauna og nýjunga. Notkun upplýsingatækni verði virkur þáttur í námi og starfi tónlistarskóla. Opið verði fyrir formlegt námsmatsferli vegna sjálfsnáms eða vefnáms. (M3)
- ❖ V. Tónlistarskólar með samning við borgina stuðli markvisst að fjölbreyttum kennsluháttum og starfsþróun sé skipulögð miðað við þarfir á vettvangi. Reykjavíkurborg bjóði tónlistarkennurum þátttöku í fræðslustarfi borgarinnar. (M3)
- ❖ VI. Reykjavíkurborg beini kennslumagni í boði hverju sinni sem mest til barna og ungmenna undir 18 ára aldri og setji viðmið um hversu stóru hlutfalli barna og ungmenna í borginni standi til boða tónlistarnám á hverjum tíma fram til ársins 2030. Hlutfallið hækki í ákveðnum skrefum á gildistíma stefnunnar. Dreifing kennslumagns sé ákvörðuð með fjölbreytni og jöfnuð í borginni að leiðarljósi. (M1)
- ❖ VII. Reykjavíkurborg tryggji tónlistarskólum vandað stjórnsluumhverfi. Gögn um starfsemina séu sett fram á aðgengilegan hátt í “mælaborði borgarbúa” á vef borgarinnar. (M2)

Núverandi staða

Yfirlit

Tónlistarskólar með samninga við borgina eru 17 talsins, en að auki rekur Reykjavíkurborg Tónlistarskólann á Klébergi og er þar langhæsta hlutfall barna á grunnskólaaldri í tónlistarnámi af allri borginni. Tónlistarskólarnir sem samið er við eru dreifðir um alla borgarhluta. Reykjavíkurborg greiðir samkvæmt samningum við þá fyrir umsamið magn kennslu og stjórnunar á neðri stigum tónlistarnáms og er varið hátt í 1 milljarði króna á ári til þess verkefnis. Skólarnir eru mjög misstórir hvað varðar nemendafjölda. Þeir eru einnig mjög mismunandi hvað varðar þau tilboð um tónlistarnám sem þeir bjóða. Nokkrir skólar bjóða fjölbreytt nám á öllum námsstigum, sumir eru með áherslu á ákveðna kennsluhætti en aðrir á ákveðinn nemendahóp. Allir starfa þeir samkvæmt aðalnámskrá tónlistarskóla og framkvæmdin hvílir á grunni laga um tónlistarnám frá 1985.

Framlög

Rekstur tónlistarskóla með samninga við Reykjavíkurborg byggir annars vegar á framlagi borgarinnar vegna kennslu og stjórnunar og hins vegar á námsgjöldum nemenda. Kostnaðarþátttöku heimilanna er samkvæmt lögum ætlað að mæta öðrum kostnaði við rekstur tónlistarskóla en kennslu og stjórnun. Kostnaður sveitarfélags vegna kennslu og stjórnunar á hvern nemanda er mismunandi eftir námsstigum nemandans, tegund námsins og meðallaunum í tónlistarskólanum og fleiri þáttum.

Umsóknir

Sækja þarf um nám við tónlistarskóla með samning við borgina gegnum miðlæga gátt á vegum borgarinnar, Rafræna Reykjavík. Samantektir og eftirlit með framkvæmdinni byggja

m.a. á aðgengi borgarinnar að áreiðanlegum gögnum um nemendahópinn. Greiðslur til tónlistarskóla fara fram mánaðarlega í samræmi við samninga hverju sinni. Tónlistarskólar geta sótt um viðbótarframlag vegna aukakostnaðar sem hlýst af langtímaveikindum starfsmanna sinna.

Nýting tækifæra

Nýting tækifæra til tónlistarnáms eru ekki jöfn um alla borg. Þannig er mun minni nýting á þeim í hverfum austan Elliðaáa. Skref hafa verið stigin til að sporna gegn ójöfnuði. Ójöfnuður getur meðal annars birst í mismunandi aðgengi foreldra barna að upplýsingum um þau tilboð sem börnum þeirra bjóðast. Skóla- og frístundasvið hefur kynnt tækifæri til tónlistarnáms í tónlistarskólum með samning við borgina með því að senda upplýsingar um opnun fyrir innritun í námið á alla foreldra grunnskólabarna nokkur síðustu ár. Tilkynningin hefur verið send út á nokkrum tungumálum.

Börn og ungmenni eru í miklum meirihluta þeirra sem stunda tónlistarnám. Sveitarfélög greiða kostnað vegna allrar kennslu og stjórnunar og er meðalframlag með hverjum nemanda á neðri stigum í Reykjavík um 550.000 kr. á ári. Framlag með hverjum nemanda hækkar með hækkandi námsstigum og er hæst með söngnemendum í námi á efstu stigum námsins. Kennsla og stjórnun á efri stigum tónlistarnámsins er kostuð með framlögum úr Jöfnunarsjóði sveitarfélaga og koma bæði ríki og sveitarfélög að framlögum til verkefnisins. Kostnaðarþátttöku forráðamanna og eldri nemenda er ætlað að mæta öðrum kostnaði við rekstur tónlistarskólans samkvæmt lögum um tónlistarskóla nr.75 frá árinu 1985.

Aldur tónlistarnemenda

Alls stunduðu 102 nemendur 18 ára og eldri hljóðfæranám á grunnstigi haustið 2020 og þar af 29 í hálfu námi, sem jafngildir um 117 nemendum alls. Hér er söngnám ekki talið með. Í námi á miðstigi á hljóðfæri í aldurshópnum 18 ára eldri voru 63 nemendur og þar af 7 í hálfu námi og þar með bætast við um 67 nemendur í fullu miðstignámi. Alls voru því ígildi 184 nemenda 18 ára og eldri sem stunduðu hljóðfæranám á neðri stigum í Reykjavík haustið 2020. Miðað við meðalframlag á hvern nemanda er framlag sveitarfélagsins vegna tónlistarnáms einstaklinga 18 ára og eldri 101 milljón króna eða ríflega 10% af heildarframlagi sveitarfélagsins til tónlistarnáms í borginni. Rétt er ítreka að hér er aðeins um að ræða fornám og grunnnám og miðnám á hljóðfæri, þ.e. nám á neðri stigum tónlistarnáms og heyrir undir þau námsstig sem sveitarfélögin fjármagna hvað varðar kennslu og stjórnun. Söngnemendur eru ekki meðtaldir þar sem aldursdreifing í þeirra hópi er með öðrum hætti. Sumir skólar kenna meira en samningur við þá segir til um og mæta kostnaði vegna þess með eigin fjármagni eða fjármagni frá öðrum sveitarfélögum vegna nemenda með lögheimili þar.

Nokkuð er um að einstaklingar á miðjum aldri stundi formlegt tónlistarnám á neðri stigum tónlistarnámsins í borginni. Haustið 2020 stunduðu ígildi 17 nemenda 50 ára og eldri fullt grunnnám í hljóðfæraleik og 7 nemendur í þessum aldurshópi voru í miðnámi á hljóðfæri. Alls eru þetta ígildi 24 nemenda sem njóta í námi sínu framlaga sveitarfélagsins vegna kennslu og stjórnunar. Miðað við meðalframlag á hvern nemanda er framlag sveitarfélagsins ríflega 13 milljónir króna vegna tónlistarnáms þessara aðila.

Fagna ber þátttöku allra aldurshópa í tónlistarnámi og tónlistarlífi. Það er hins vegar erfitt að rökstyðja, þegar fjöldi ungra barna er á biðlista eftir tónlistarnámi árum saman, að engin mörk séu sett á niðurgreiðslur vegna tónlistarnáms fullorðinna ef markmiðið er að ná til sem flestra barna og unglinga.

Fjármögnun tónlistarnámsins

Stærsti hluti kostnaðar við rekstur tónlistarskóla er, eins og í öðrum skólagerðum, vegna kennslu og stjórnunar. Á neðri stigum tónlistarnáms er þeim kostnaði mætt með framlögum sveitarfélags hjá þeim skólum sem eru með samning við sveitarfélagið. Víðast hvar reka sveitarfélög sjálf tónlistarskóla á sínum vettvangi. Þannig er málum ekki háttáð í Reykjavíkurborg þar sem samið er við einkarekna tónlistarskóla um stóran hluta tónlistarnáms í borginni. Í kjölfar fjármálakreppu var kennslumagn til tónlistarskóla skorið niður nokkrum sinnum á síðastliðnum áratug, en einnig hefur verið bætt í aftur þó það sé í minna magni. Þetta er erfitt umhverfi fyrir menntastofnanir.

Til viðbótar við framlög sveitarfélags innheimtir tónlistarskóli skólagjöld, eins og áður hefur verið tekið fram, á grundvelli 11.greinar laga um fjárhagslegan stuðning við tónlistarskóla frá 1985:

11. gr.

Tónlistarskólar skulu innheimta skólagjöld. Skólagjöldum er ætlað að standa undir öðrum kostnaði við skólareksturinn en launakostnaði kennara og skólastjóra, að svo miklu leyti sem rekstrarkostnaðurinn er ekki borinn af styrktarmeðlimum eða annarri fjáröflun.

Skólagjöld eru mismunandi eftir skólum og rekstrarkostnaður þeirra misjafn.

Laun vegna kennslu og stjórnunar fara eftir kjarasamningum hverju sinni og eru því þau sömu um allt land. Meðalframlag borgarinnar vegna náms á neðri stigum er 13.199 kr. á hverja grunnnámsstund skólaárið 2020-2021. Fyrirhugað kennslumagn á neðri stigum 2020-2021 er 75.087 stundir alls. Þannig verður varið 991.073.313 kr. til að greiða kostnað vegna allrar kennslu og stjórnunar í tónlistarskólum með samninga við borgina skólaárið 2020-2021. Þá hefur ekki verið tekið tillit til viðbótarkostnaðar vegna veikinda og mögulegra kjarabreytinga á tímabilinu.

Kennslukostnaður á efri stigum tónlistarnáms, þ.e. kennslukostnaður og stjórnunarkostnaður, er fjármagnaður með samkomulagi ríkis og sveitarfélaga. Sveitarfélög og ríki skipta með sér öðrum verkefnum m.t.t. framlagsins og standa þannig báðir aðilar að fjármögnun tónlistarnáms á efri stigum. Jöfnunarsjóður sér um útgreiðslur til sveitarfélaga samkvæmt þeim reglum sem settar hafa verið og borgin sér um greiðslur á því fjármagni til tónlistarskóla sem sinna kennslu á efri stigum. Framlagið er í samræmi við kennslumagn hvers tónlistarskóla á efri stigum undangengið skólaár. Fyrirhugað heildarframlag úr Jöfnunarsjóði til Reykjavíkurborgar vegna skólaársins 2020-2021 er 271.529.011 kr. Alls er því fyrirhugað framlag Reykjavíkurborgar og Jöfnunarsjóðs til tónlistarnáms í tónlistarskólum í borginni 1.262.602.324 kr. vegna skólaársins 2020-2021.

Tónlistarskólar innheimta, eins og áður sagði, skólagjöld vegna annars kostnaðar við rekstur skólanna og má lauslega áætla að kostnaðarpátttaka foreldra og eldri nemenda sé milli 20-30% af heildarupphæðinni. Skólagjöld eru mismunandi eftir skólum og nemendur fá mismunandi marga tíma í sínu námi eftir skólum, námsstigi og námsleið. Ef miðað er við 25% kostnaðarpátttöku þá er í heildina um að ræða ríflega 300 milljónir króna til viðbótar við framlag vegna kennslu og stjórnunar. Heildarumfangið vegna tónlistarkennslu í tónlistarskólum í Reykjavík er því ríflega 1.5 milljarður króna.

Krafa um endurskoðun ársreikninga

Í ljósi þessa og fleiri þátta hefur verið sett sú krafa að sjálfstæðir, einkareknir tónlistarskólar sem samið er við í Reykjavík skili endurskoðuðum ársreikningum og er það í samræmi við þær kröfur sem gerðar eru til annarra sjálfstæðra menntastofnana sem samið er við á vegum skóla- og frístundasviðs borgarinnar. Krafan hefur reynst þeim mörgum þung þar sem um er að ræða svo marga og oft smáa aðila. Kostnaðinum sem af þessu hlýst þarf að mæta með hluta úr skólagjöldum og leggst þannig á foreldra og eldri nemendur. Því stærri sem skólinn er því lægri er fjárhæðin á hvern nemanda. Og þetta gildir um marga kostnaðarliði í rekstri skólanna.

Áhrif tónlistarnáms

Rannsóknir á áhrifum tónlistarnáms sýna veruleg og varanleg áhrif á hvern einstakling m.a. með tilliti til almennrar námsgetu. Í heimildaskrá þessarar skýrslu má finna lista yfir rannsóknar um áhrif tónlistarnáms á börn. Í ljósi rannsókna sem leiða í ljós ótvírætt gildi tónlistarnáms fyrir viðkomandi börn er eitt mikilvægasta verkefni borgarinnar að styrkja verulega almennt tónlistaruppeldi og byggja upp aðgengilegt, fjölbreytt og vandað tilboð um tónlistarnám fyrir börn og unglunga í borginni með jöfnuð að leiðarljósi. Leita þarf allra leiða til auðvelda þeim börnum sem vilja læra tónlist að komast í slíkt nám.

Umræða

Gott aðgengi

Lögð er áhersla í stefnunni á að beina sem mestu kennslumagni vegna tónlistarnáms í borginni til barna og unglunga og skapa sem flestum á því aldursbili tækifæri til að stunda slíkt nám. Tækifærum til tónlistarnáms verði fjölgað í áföngum og áhersla lögð á jöfnuð tækifæra um alla borg. Tónlistarnám þarf að vera raunverulegur möguleiki fyrir börn og ungmenni um alla borg. Með fjölbreyttum námstilboðum í nærumhverfi og hóflegri kostnaðarpátttöku væri tryggt aukið aðgengi að tónlistarnámi í öllum hverfum borgarinnar.

Stærri grunneiningar

Stýrihópurinn leggur áherslu á að mótaðar verði leiðir til að semja við stærri aðila vegna tónlistarnáms í borginni. Vönduð kynning aðgerða, lifandi umræða og rúmur aðlögunartími geri stofnunum kleift að laga sig að þeim kröfum sem verða gerðar til samningsaðila.

Stækkun tónlistarskóla getur falist í aukningu í umsömdu kennslumagni frá sveitarfélaginu en einnig því að tveir eða fleiri minni skólar sameinist undir einn hatt og verði ein rekstrareining gagnvart borginni. Tónlistarskólar verði hvattir til að skoða möguleika á

sameiningu eða samrekstri með öðrum tónlistarskólum. Reykjavíkurborg leggi fram hagræna hvata til að styðja við þetta ferli. Þessum breytingum er ætlað að tryggja að tónlistarskólar í Reykjavík séu faglega og fjárhagslega sterkar stofnanir sem geta þjónað markmiðum um fjölgun barna í tónlistarnámi og lægri kostnaðarpáttöku foreldra.

Stjórnunarkostnaður í tónlistarskólum

Tónlistarskólar í Reykjavík eru mjög misstórir og stjórnunarkostnaður því stærra hlutfall af heildarkostnaði sem þeir eru minni. Þegar bornar eru saman upplýsingar frá tónlistarskólum í gögnum sem skilað er til skóla- og frístundasviðs sést að hlutfall stjórnunarstunda af heildar kennslumagni við hvern skóla er mismunandi og er þetta hlutfall á bilinu 8,6%-20,1%. Þessi munur er mjög mikill og kostnaðarsamur. Til samanburðar má nefna að samkvæmt upplýsingum frá Tónlistarskóla Árnesinga er sama hlutfall þar 9,7% og stjórnunarhlutfall miðað við stöðugildi í grunnskólum Reykjavíkur er að meðaltali 7%. Stærri grunneiningar fækka þeim stundum sem varið er til stjórnunar og fjölga um leið þeim stundum sem hægt er að nýta til tónlistarkennslunnar.

Kostnaðarpátttaka

Stýrihópurinn leggur áherslu á að samhliða ýmsum markmiðum stefnunnar skapast mögulega tækifæri sem þarf að nýta til að setja fram og fylgja eftir viðmiðum um lækkaða kostnaðarpátttöku forráðamanna eða eldri nemenda í tónlistarnáminu í borginni. Kostnaður úti á landi er víðast hvar lægri en í Reykjavíkurborg og margir þættir sem hafa áhrif á hann. Skapa þarf tækifæri, með t.d. samnýtingu húsnæðis, til að hægt sé að lágmarka þennan kostnað. Frístundastyrkur borgarinnar skiptir þó miklu í þessu sambandi fyrir þann aldurshóp sem nýtir hann.

Efri stig

Aðgengi að tónlistarnámi á efri stigum í borginni skal tryggt með samkomulagi Sambands íslenskra sveitarfélaga við ríki. Borgin gerir samninga vegna kennslu á efri stigum í samræmi við reglur þar um og sér um útgreiðslur fjármagns úr Jöfnunarsjóði að teknu tilliti til málefnalegra aðstæðna s.s. meðallauna og fullnustu fyrri samninga. Fylgjast þarf vel með framkvæmd samkomulagsins og vaka yfir því að undirstöður náms á efri stigum veikist ekki á gildistíma stefnunnar.

Ný aldursviðmið

Stefnt skal að því að takmarka framlög sem virka sem niðurgreiðslur á formlegu námi fullorðinna á neðri stigum tónlistarnáms. Framlögum verði beint til barna og unglunga að mestu. Þó verði hægt fyrir þá sem eru eldri að komast í tónlistarnám en framvindukröfur verði ákveðnari en hjá börnum. Inn í reglur um samninga við tónlistarskóla verði sett viðmið um aldurstengdar takmarkanir til tónlistarnáms í borginni þar sem sett eru viðmið vegna námsframvindu allra sem hefja formlegt tónlistarnám 18 ára eða eldri. Tónlistarskólar fái eðlilegan tíma til að aðlaga starfsemi sína að þeim reglum. Á efri stigum tónlistarnáms gilda engin aldursmörk heldur gilda nú þegar mörk um tímalengd í námi, en ríkið setur skilyrði um framkvæmd tónlistarnáms á þeim námsstigum í samvinnu við fulltrúa sveitarfélaga.

Gæðaviðmið

Gæðaviðmið tónlistarnáms verði fullunnin vorið 2021 og samþykkt og sett inn í reglur vegna samninga við tónlistarskóla að gera skuli grein fyrir innra mati á hverju ári í starfsáætlun og greinargerð. Þau skulu endurskoðuð reglulega með aðkomu stjórnenda og tónlistarkennara í borginni.

Skráningarkerfi

Kerfi vegna skráningar í tónlistarskóla og skólahljómsveitir þarf að uppfæra eða því komið í viðunandi farveg með samvinnu við utanaðkomandi aðila enda uppfylli nýtt kerfi öll skilyrði slíkrar vinnslu s.s. vegna persónuverndar. Tryggt skal einnig að það kerfi sem notað verður sé í samræmi við Mannréttindastefnu Reykjavíkurborgar og fylgi m.a. nútímaviðmiðum um kyn og kynvitund.

Frekari stuðningur

Reykjavíkurborg veitir ýmsa styrki, bæði almenna og sértæka innan einstakra málaflokka. Skýra þarf aðgang tónlistarskóla að styrkjum á vegum borgarinnar. Sérstaka áherslu þarf að leggja á að úthlutun til tónlistarskóla miði að því að auka fjölbreytni námstilboða, fjölbreytni kennsluhátta og sköpun. Rík þörf er fyrir að skoðað verði í samningum við menningarstofnanir í borginni hvernig megi auka aðgengi tónlistarhópa barna og ungmenna í tónlistarnámi að rýmum í húsnæði menningarstofnana vegna tónlistarflutnings sem myndi auka sýnileika starfsins.

Færnimat

Nám og aðgengi að handleiðslu í námi hefur tekið miklum breytingum. Formlegur aðgangur þarf að vera tryggður að námsmati innan tónlistarskóla fyrir þá tónlistariðkendur sem stunda sjálfsnám eða vefnám. Með því að viðurkenna og meta formlega árangur í óformlegra tónlistarnámi er aðgengi að viðurkenndu tónlistarnámi aukið og leiðum til að stunda slíkt nám fjölgað. Meginmarkmiðið með þessari viðbót er að auðvelda ungum tónlistariðkendum að fá hæfni sína og þekkingu metna af fagfólki til jafns við þá sem stunda hefðbundið tónlistarnám. Slíkt getur m.a. skipt máli við mat á valgreinum í framhaldsskólum.

Upplýsingar

Mikilvægt er að kynning á tónlistarnámi í borginni fyrir börn og ungmenni sé öflug og aðgengileg öllum. Fela þarf skóla- og frístundasviði að safna gögnum frá tónlistarskólum með samninga við borgina um starfsemi þeirra og setja fram með aðgengilegum hætti í eins konar mælaborði borgarbúa. Þættir sem væri haldið utan um og settir fram væru t.d. fjöldi nemenda, hljóðfæra sem kennt er á í skólanum, námsstig nemenda á vettvangi hvers skóla, fjöldi stigsprófa, fjöldi tónleika, lengd kennslustunda, kennslumagn per nemanda, þátttaka í viðburðum samfélagsins og sýnileiki almennt og skólagjöld á hverju stigi/ á hverri námsleið. Einnig þurfa að koma fram fjöldatölur s.s. eins og hversu margir nemendur úr einstökum grunnskólum sækja tónlistarnámið, hversu mikið er um kennslu á skólatíma í samvinnu við grunnskólana og fleira sem skipt getur máli fyrir borgarbúa að vita.

Tónlistarskólar sem samið er við af borginni ættu að láta skóla- og frístundasviði í té upplýsingar um formlega starfsþróun á þeirra vettvangi, námskeið og viðburði og fleiri sértæk

atriði í starfinu svo því megi halda til haga á vefsvæði borgarinnar og þannig auðvelda yfirsýn.

Fleiri möguleikar

Möguleiki væri að skoða eftir fimm ár, að því gefnu að innleiðing stefnunnar hafi gengið vel, hvort vænlegt sé að skóla- og frístundasviði borgarinnar verði falið að kanna möguleika á því að breyta samningum vegna tónlistarnáms þannig að samið verði við bandalag nokkurra tónlistarskóla í skilgreindum hverfum eða borgarhlutum, eða stærra bandalag tónlistarskóla fyrir borgina í heild.

Ábendingar vegna aðgerðaáætlunar

Tónlistarskólar í Reykjavík eru margir og sumir litlir sem hefur þau áhrif að stjórnunarkostnaður vegur mjög hátt í heildarframlögum borgarinnar til viðkomandi skóla. Setja þarf upp raunhæfa áætlun um lágmarksstærð þeirra tónlistarskóla sem samið verði við til framtíðar. Mikilvægt er að gefa slíkum breytingum rúman aðlögunartíma. Stíga þarf myndarleg skref vegna fjölgunar nemenda í tónlistarnámi í borginni til ársins 2030. Velja þarf viðmið vegna fjölgunar nemenda, t.d. hlutfall aldurshóps í hverfum, og vinna markvisst að því að jafna möguleika með markvissri dreifingu kennslumagnsins. Einnig þarf að horfa sérstaklega til þróunar kennsluhátta sem miða að fjölgun tækifæra til tónlistarnáms og styðja slíkt framtak þegar kemur að aukningu kennslumagns. Ástæða er til að setja aldurs- og framvinduviðmið í tónlistarnáminu þannig að kennslumagnið nýtist sem mest börnum og ungu fólki í borginni. Símenntunartilboð þurfa að vera fjölbreytt og bjóða þarf reglulega styttri fræðslufundi og smiðjur fyrir tónlistarkennara á vegum borgarinnar auk samvinnu um jafningjafræðslu á grundvelli hugmynda um lærdómssamfélagið. Gæðaviðmið þarf að fullvinna og nýta í starfi tónlistarskóla. Kerfi vegna skráningar nemenda í tónlistarnám þarf að uppfæra og skoða þarf möguleika á því að setja upp viðmið vegna kostnaðarpátttöku foreldra í tónlistarnámi barna sinna. Auka þarf aðgengi almennings að almennum upplýsingum um tónlistarnámið með samantektum um stærð, námsstig, virkni, próftökur og fleira.

4 Skólahljómsveitir

Áherslur:

- ❖ I. Skólahljómsveitir séu öflugar, verði fjölgað ef þörf krefur og þeim markaður skýr staður í starfsemi skóla- og frístundasviðs borgarinnar. Skólahljómsveitir séu í lifandi samstarfi innan borgarinnar og starfi á grundvelli menntastefnu hennar. (M1,M4)
- ❖ II. Á vettvangi skólahljómsveita verði boðið upp á nám á fjölbreytt úrval hljóðfæra og á grundvelli fjölbreyttra kennsluhátta. Svigrúm verði veitt til tilrauna og sköpunar. (M3)
- ❖ III. Á vettvangi skólahljómsveita verði sérstök áhersla lögð á sjálfsefningu og félagsfærni nemenda með hvetjandi hljóðfærakennslu og vönduðu hópastarfi. Með öllum skólahljómsveitum borgarinnar starfi foreldrafélög sem taka virkan þátt í starfi hvernar hljómsveitar.(M1)
- ❖ IV. Stjórnendur og kennarar skólahljómsveita séu vel menntað og virkt tónlistarfólk sem vinni af fagmennsku með velferð nemenda sinna að leiðarljósi. (M3)
- ❖ V. Skólahljómsveitir séu lærdómssamfélag þar sem sköpuð eru tækifæri til að kynnast því besta sem völ er á hverju sinni. Símenntun á vettvangi þeirra sé framsækinn og fjölbreytt.(M3)
- ❖ VI. Starfsskrá skólahljómsveita sé metnaðarfull og starfseminni þar settur skýr rammi. Reglur um starfsemina liggja fyrir. Gæðaviðmið verði lögð til grundvallar í starfinu.(M3)
- ❖ VII. Aðstaða til hljóðfærakennslu sé góð í öllum skólum. Hljóðfærakennslurými séu nýtt af skólahljómsveitum sem stýri samnýtingu á þeim með öðrum skyldum aðilum.(M1)
- ❖ VIII. Aðstaða í heimastöð sé góð. Hljómsveitaræfingar skólahljómsveita fari fram í rúmgóðum æfingasal og gengið sé að standandi æfingaaðstöðu. (M1)
- ❖ IX. Kerfi sem notuð verða til umsókna, skráningar, rekstrar og skipulags vegna starfseminnar séu vönduð og uppfærð. Gagnlegar upplýsingar um starfsemina liggja fyrir og aðgengi að þeim sé opið. (M2)

Núverandi staða

Skólahljómsveitir Reykjavíkur eru fjórar og þjónusta nemendur í öllum grunnskólum borgarinnar. Þær hafa allar jafnar nemendaheimildir sem eru 130 nemendur hver, alls 520 nemendur. Skólahljómsveitirnar starfa á grundvelli aðalnámskrár tónlistarskóla.

Í skólahljómsveitum er kennt á öll helstu málm- og trúblásturshljóðfæri auk slagverkshljóðfæra. Einnig eru dæmi um að kennt sé á bassa. Hægt er að leigja hljóðfæri hjá sveitunum fyrir nemendur þeirra. Flestir nemendur skólahljómsveita hefja námið 9 til 10 ára gamlir. Kennt er í húsnæði grunnskóla borgarinnar og í húsnæði frístundaheimila og félagsmiðstöðva. Öll kennsla og stjórnun skólahljómsveita er kostuð af borginni og í fjárhagsramma þeirra er áætlað fyrir tekjum af námsgjöldum. Tekjum af námsgjöldum og hljóðfæragjaldi, sem haldið er í lágmarki, er ætlað að standa undir öðrum kostnaði við starfsemina en kennslu og stjórnun. Námsgjöld má greiða með frístundakorti.

Skólahljómsveitir eru hver með sína heimastöð. Heimastöðvar skólahljómsveitanna eru í fjórum skólum, Vesturbæjarskóla, Laugarnesskóla, Breiðholtsskóla og Húsaskóla. Í heimastöð er aðstaða stjórnanda skólahljómsveitarinnar og kennara. Í heimastöð er gert ráð fyrir að sé að finna nokkur hljóðfærakennslurými og rými fyrir tónfræðikennslu, einnig slagverkskennslurými auk nótna-, búnaðar-, búninga- og hljóðfærageymslna. Hljómsveitaræfingar skólahljómsveitarinnar fara að jafnaði fram í heimastöð. Þessi aðstaða er þó ekki til staðar í öllum tilfellum og mál leyst með nýtingu á rýmum á ýmsum stöðum í borginni. Verulega þrengir að öllum sveitunum hvað varðar hljómsveitaræfingar. Nemendur í

grunnskólum heimastöðva sækja námið eðlilega hlutfallslega í meiri mæli en nemendur úr grunnskólum sem eru fjær heimastöð.

Hver skólahljómsveit skiptist að jafnaði í þrjár aldursskiptar hljómsveitir - A, B og C sveitir og þá eru elstu nemendur í C sveit. Í hverri sveit eru á bilinu 40-60 nemendur þegar æfingar fara fram. Slagverksnemendur í hverri sveit eru 2-6 og eru slagverkshljóðfærin mörg og fyrirferðarmikil. Kennarar hljómsveitanna kenna mest á skólatíma í flestum og jafnvel öllum grunnskólum borgarinnar, eftir því hvernig umsóknir skipast hverju sinni. Þannig er kennt í 6-11 grunnskólum á vegum hvers skólahljómsveitar.

Í námi í skólahljómsveit er aðaláherslan lögð á samspil og að allir nemendur taki virkan þátt í æfingum sveitanna, viðburðum og tónleikahaldi. Í einkatímum fá nemendur kennslu og þjálfun í að spila á sitt hljóðfæri. Nemendur skólahljómsveita geta, eftir að þeir ljúka grunnskólanámi, leikið áfram með sinni hljómsveit til 18 ára aldurs. Þeir geta einnig, ef svigrúm er til þess í hljómsveitinni, sótt um að vera í hálfu námi á sitt hljóðfæri gegn fullu námsgjaldi auk hljóðfæragjalds. Nemendur taka í auknum mæli formleg stigspróf á hljóðfæri sínu. Almennt er miðað við að allir nemendur í C-sveit hafi tekið fullgilt grunnpróf og margir nemendur taka miðpróf áður en þátttöku þeirra í starfinu lýkur. Nemendur geta fengið nám sitt í skólahljómsveit metið til eininga í nokkrum framhaldsskólum eins og gerist með nám í tónlistarskólum.

Starfsemi skólahljómsveita hefur verið eflað mjög á síðustu árum. Hljómsveitirnar hafa verið stækkaðar og innra starf þeirra hefur eflst. Vettvangur skólahljómsveita skapar nemendum þeirra mörg tækifæri til að upplifa tónlistarflutning og til að taka þátt í ólíkum verkefnum.

Samstarf milli skólahljómsveita í Reykjavík er mikið og stjórnendur og kennarar nýta saman starfsdaga og tækifæri til starfsþróunar. Einnig hefur verið reglulegt samstarf við stjórnanda og starfsfólk Skólahljómsveitar Kópavogs. Síðustu misseri hefur samstarf við listamenn aukist og hafa þeir m.a. komið að skapandi vinnu með hópum og að hátíðartónleikum á vegum hljómsveitanna. Skólahljómsveitir eru virkir og sýnilegir þátttakendur í nærsamfélaginu og á vettvangi borgarmeningarinnar.

Umræða

Markmið borgarinnar með starfsemi skólahljómsveita er að bjóða vandað, ódýrt og aðgengilegt tónlistarnám um alla borgina. Það hefur tekist. Skoða þarf á næstu árum hvort fjölga megi plássum í skólahljómsveitum og hækka þannig hlutfall þeirra sem býðst slíkt nám. Einnig þarf að rýna hvort ekki sé rými til að fjölga í hópi þeirra og stofna fimmtu hljómsveitina.

En margt þarf að gera betur. Lýsingu á aðstöðu skólahljómsveita í Reykjavík og tillögur til úrbóta til skemmri og lengri tíma er að finna í skýrslu húsnæðishóps sem tók saman yfirlit og setti saman tillögur sem skilað var til stýrihópsins. Tekið hefur verið tillit til tillagna húsnæðishóps við gerð stefnunnar, en skýrslan sjálf geymir nákvæmari útfærslur og hugmyndir að lausnum í einstaka afmörkuðum tilfellum.

Aðstaða til tónlistarkennslu í grunnskólum er víða góð en hún er mjög misjöfn og á nokkrum stöðum hafa málin verið leyst á þann hátt að það veldur óásættanlegu álagi á kennara og nemendur skólahljómsveita. Hlutverk og ábyrgð stjórnenda grunnskóla, þegar kemur að því að leggja til rými til tónlistarkennslu, hefur verið óljós og ótrygg. Lögð er áhersla á að horft verði við vinnslu aðgerðaáætlunar sérstaklega til þeirra bráðaaðgerða sem starfshópur um húsnæði skólahljómsveita lagði áherslu á í sinni skýrslu og snerta hljóðvist, úrbætur vegna kennslurýma og aðgengi að standandi æfingaaðstöðu. Stækkandi hljómsveitir og aukin gæði í starfinu kalla á bætta aðstöðu til hópæfinga. Taka þarf tillit til þess starfs sem fram fer í öllum rýmum með hljóðhönnun og markvissum aðgerðum til að hlífa heyrn stjórnenda og nemenda.

Fullvinna þarf starfsskrá skólahljómsveita sem geymi lýsingu á þjónustu og væntingum til allra aðila. Starfslýsingar stjórnenda þurfa að vera skýrar og móta þarf og samþykkja almennar reglur um starfsemina. Þannig þarf að vinna almennar reglur um þjónustu skólahljómsveita s.s. um inntöku nemenda og innheimtu gjalda og tryggja gott aðgengi að öllum upplýsingum um starfsemina.

Nemendur í skólahljómsveitum ná margir miklum árangri í námi sínu og eru margir orðnir góðir hljóðfæraleikarar þegar þeir hætta í hljómsveit sinni. Hljóðfæraleigu sem innheimt er af þeim sem fá lánuð hljóðfæri er ætlað að standa undir almennum búnaðarkaupum hljómsveitanna og viðhaldi hljóðfæra. Mikilvægt er hvetja markvisst til þess að forráðamenn sjái til þess að börnin eignist í auknum mæli hljóðfæri sjálf, en það eykur líkurnar á því að þau geti viðhaldið og notið færni sinnar eftir að þátttöku í skólahljómsveitinni lýkur.

Áhugi er fyrir því að skoða möguleika á því að nýta formgerð skólahljómsveita í öðru tónlistarstarfi s.s. kórstarfi með börnum og unglingum í grunnskólum. Aukinn stuðningur við söngstarf í leikskólum og frístundaheimilum gæti verið mikilvægur undirbúningur fyrir þátttöku í söngstarfi á vettvangi skólahljómsveita.

Ábendingar vegna aðgerðaáætlunar

Skólahljómsveitir í Reykjavík búa við mjög mismunandi aðstæður í starfsemi sinni og mikilvægt að bregðast strax við aðstöðuleysi hvað varðar kennslu á nokkrum stöðum í borginni. Einnig er mikilvægt að aðstaða til tónlistarkennslu sé í öllum grunnskólum borgarinnar þannig að bjóða megi þjónustu skólahljómsveita í þeim öllum auk þeirra samnýtingarmöguleika sem við það skapast. Æfingaaðstöðu fyrir hljómsveitastarfið þarf að bæta verulega og tryggja að gengið sé að uppsettri aðstöðu hverju sinni og að aðstaðan uppfylli grunnskilyrði fyrir slíka starfsemi. Heimastöð hvernar hljómsveitar er kjarni hennar og tryggja þarf þar skrifstofu stjórnanda og kennaraaðstöðu, 3-4 kennslurými, geymslu fyrir búnað og hljóðfæri auk æfingaaðstöðu fyrir hljómsveitir ef æft er í grunnskóla. Taka þarf tillit til þarfa tónlistarkennslunnar í nýbyggingum og viðbyggingum húsnæðis fyrir grunnskóla- og frístundastarf borgarinnar. Gæta þarf að hljóðvist í öllum kennslu- og æfingarýmum og bæta hana þar sem henni er ábótavant. Spennandi er að skoða möguleika á starfsemi barnakóra sem byggja á starfsháttum skólahljómsveita og séu hluti af starfsemi þeirra. Fjölgun nemenda

Í skólahljómsveitum til ársins 2030 er mikilvægt markmið í tónlistarstarfi borgarinnar og einnig er vert að kanna hvort þörf er á að fjölga skólahljómsveitum. Bæta þarf formlegt umhverfi skólahljómsveita með starfsskrá, starfslýsingum, viðbótarstjórnun, gegnsæjum fjárhagsáætlunum, bættu rekstrarumhverfi og skýrri húsnæðistefnu og viðmiðum vegna húsnæðiskostnaðar. Ljúka þarf vinnu við gæðaviðmið og innleiða nýtingu þeirra í starfinu. Umsóknarkerfi þarf að uppfæra og bæta þarf aðgengi að upplýsingum um starfið.

5 Samstarf stofnana

Áherslur:

- ❖ I. Hvatt er til aukins samstarfs á milli ólíkra stofnanagerða þ.e. tónlistarskóla og skólahljómsveita og leikskóla, grunnskóla, frístundamiðstöðva, og annarra starfsstaða á skóla- og frístundasviði, auk menningarstofnana borgarinnar. (M4)
- ❖ II. Stutt verði við samstarf með skýrum skilaboðum inn á vettvang alls skólstarfs í borginni.(M4)
- ❖ III. Aðgengi að upplýsingum um möguleika og tækifæri á sviði tónlistarnáms sé gott.(M2)
- ❖ IV. Skoðaðir verði allir samningar borgarinnar við menningarstofnanir með tilliti til aðgengis tónlistarhópa barna og unglinga að rýmum þeirra vegna tónlistarflutnings.(M4)

Núverandi staða

Um langt skeið hefur staðið yfir samstarf af ýmsu tagi milli aðila sem sinna tónlistarkennslu og grunnskóla, leikskóla og frístundamiðstöðva. Samstarfið er þó mismikið og fylgir oft fólki frekar en að um sé að ræða starfsháttastefnu eða tilmæli. Þannig er sem dæmi mögulegt að einn leikskóli fái einn eða fleiri tónlistarviðburði á ári inn á vettvang leikskólustarfsins frá tónlistarskólum og skólahljómsveitum meðan annar leikskóli fær engan. Gildir þetta um fleiri tilboð af sama tagi. Börnin hafa því mjög mismunandi reynslu og fá mismunandi ríkuleg tækifæri til að kynnst hljóðfærum og tónlist og til að sjá eldri börn sem fyrirmyndir í hlutverki tónlistarmannsins.

Umræða

Aðgengi að upplýsingum um lista- og menningartilboð inn á vettvang starfsins hefur verið bætt á síðustu misserum. Ekki hafa þó verið skilgreind viðmið þegar kemur að listupplifun barna í skóla - og frístundastarfi.

Sýnileiki tónlistarstarfsins er ekki alltaf mikill þó starfið sé kraftmikið. Tryggja þarf að öll börn fái ríkuleg tækifæri til að upplifa lifandi tónlistarflutning nemenda og starfandi listamanna. Auk þess séu byggð inn í starfið tækifæri til þátttöku í tónlistarflutningi með þessum aðilum. Mikilvægt er að börn og ungmenni sækji menningar- og tónlistarhús bæði til upplifunar og þátttöku. Einnig standi salir í grunnskólum til boða vegna tónlistarstarfsins þegar því verður við komið. Upplýsingar þurfa að vera aðgengilegar og hvatning markviss. Fylgja þarf eftir markmiðum með greiningu á stöðunni og stuðningi við starfsstaði þar sem þetta hefur ekki tekist. Aðgangur að vönduðum rýmum til tónlistarflutnings og tónleikahalds þarf að vera tryggður á grundvelli samninga borgarinnar við menningarhúsin.

Skóla- og frístundasvið þarf að eiga samtal við fulltrúa tónlistarskólanna með það að markmiði að auka aðgengi þeirra að rýmum á vegum sviðsins og borgarinnar, sérstaklega í grunnskólum, til að dagur barna geti verið heildstæður og tónlistarkennsla fari fram á skólatíma eða í beinu framhaldi af honum. Skoða þarf möguleika á því að finna heppileg rými sem þeim gætu staðið til boða eftir að kennslu lýkur, þar sem því verður við komið.

Ábendingar vegna aðgerðaáætlunar

Í aðgerðaáætlun stefnunnar þarf að setja fram þau skref sem stíga þarf til að allir tónlistarskólar, skólahljómsveitir og svo leikskólar, grunnskólar, frístundaheimili og félagsmiðstöðvar undir yfirstjórn frístundamiðstöðva hafi samstarf milli þessara aðila sem áhersluþátt í starfi sínu. Hrinda þarf í framkvæmd nýtingu á Uppsprettuvef borgarinnar til að kynna tækifæri til samstarfs vegna tónlistarviðburða á vettvangi starfsins og skilgreina þarf viðmið um lágmarksfjölda tækifæra barna til að upplifa lifandi tónlistarflutning þar. Markviss samnýting á húsnæði borgarinnar vegna tónlistarnáms og viðburða er lykill að góðri nýtingu fjármagns og árangri þegar kemur að því að lækka kostnaðarþátttöku foreldra. Í aðgerðaáætlun þarf að setja fram hugmyndir um hvernig best er að nálgast þetta mikilvæga verkefni. Auk þess þarf að rýna og setja í farveg með skýrum tillögum hvernig megi auka aðgang að menningarhúsnæði til tónlistarflutnings barnahópa á viðráðanlegu verði. Upplýsingar um slík tækifæri þurfa að liggja fyrir.

6 Tækni og tækifæri

Áherslur:

- ❖ I. Tækni og nýting hennar í tónlistarstarfi með börnum felur í sér tækifæri sem byggð verði inn í starfið. Skoðað verði sérstaklega hvort tækninotkun skapar möguleika á því að fjölga nemendum sem fá aðgang að tónlistarnámi.(M1,M2,M3)
- ❖ II. Stutt verði við fagþekkingu tónlistarkennara. Allir sem sinni tónlistarnámi með börnum í borginni verði hvattir markvisst til að sækja símenntun á þessu sviði.(M3)
- ❖ III. Tæknistudd úrvinnsla verkefna á sviði tónlistar sé áberandi hluti af uppskeru námsins og fái veglegan sess á viðburðum tengdum starfinu.(M3)
- ❖ IV. Námsmatsferli vegna sjálfsnáms eða veflægs náms verði opið öllum aldurshópum gegn námsmatsgjaldi. Einnig geti nemendur sótt um stöðumat í öðrum greinum tónlistarnámsins.(M1,M4)

Núverandi staða

Í ársbyrjun 2020 hefði lýsing á núverandi stöðu hvað varðar tækni og tækifæri henni tengd í tónlistarnámi fjallað að mestu um nótnaforrit og notkun smáforrita í kennslu. En Covid-19 faraldurinn breytti landslaginu í tónlistarkennslunni algjörlega. Viðburðir vorsins 2020 kenndu okkur að með góðum vilja og samstilltu átaki er hægt að lyfta grettistaki við erfiðar aðstæður.

Á nokkrum dögum færðist nánast öll tónlistarkennsla í Reykjavík yfir í fjarkennslu. Kennarar sýndu mikinn metnað í samvinnu við heimilin og tókst í langflestum tilfellum að halda nemendum virkum og glöðum í námi sínu þó allir hafi saknað lifandi starfs, hópakennslu og samspils. Þessi reynsla og öll sú vinna sem kennarar og stjórnendur lögðu á sig til að mæta þessari áskorun mun fylgja samfélagi okkar áfram og hafa áhrif á hvernig við sjáum vettvanginn og hvaða lausnir rata inn í umræðuna vegna hinna ýmsu verkefna. Ljóst er að vert er að skoða hugmyndir um hópakennslu í tónlistarnámi og “flipped-classroom” hugmyndafræðina í nýju ljósi.

Hvað varðar nýtingu tæknistuddra tækifæra, s.s. nýtingu vel valinna smáforrita í tónlistarkennslu, þá má búast við að staðan sé mjög ólík eftir kennurum og fari eftir áhuga og þekkingu þeirra. Þannig hafa sumir tónlistarnemendur kynnst veflægum, opnum nótnaforritum og notað þau til sköpunar og úrvinnslu verkefna sinna. Þeir hafa fengið aðgang að veflægu stuðningsefni á íslensku í tónfræði og tónheyrn. Þeir hafa lært að nýta sér safn nótna á netinu og kunna að ná sér í undirleik við ýmis verkefni. Tónlistarnemendur sem hafa fengið tæknitengda kennslu þekkja möguleikana og nýta sér þá. Það er þekking sem á að vera samofin tónlistarnáminu hjá öllum og sjálfsagður hluti þess þegar fimmtungur er liðinn af 21.öldinni.

Umræða

Nýting tækni og kynni af þeim möguleikum sem hún býður eru hluti tónlistarnámsins sem efla þarf enn frekar. Markviss notkun smáforrita og hæfni nemenda til að nýta þau sér til stuðnings er mikilvægur þáttur tónlistarnámsins sem allir nemendur þurfa að fá tækifæri til að kynnst. Finna þarf farveg fyrir frumkvöðla til að vinna með börnum í tónlistarstarfi á grundvelli stafrænna lausna.

Námsmatsferli vegna sjálfsnáms eða veflægs náms þarf að vera opið öllum aldurshópum gegn námsmatsgjaldi. Yfirumsjón með þessu verkefni væri mögulega falin einum aðila sem setti fram viðmið, á grundvelli reynslu, að höfðu samráði við fulltrúa annarra tónlistarskóla sem hyggðust taka að sér slík verkefni. Námsmat vegna sjálfsnáms eða vefnáms gæti þó farið fram á vettvangi allra tónlistarskóla sem kenna bæði á neðri og efri stigum og hefðu viðeigandi kennslusérhæfingu. Meginmarkmiðið með þessari viðbót er að auðvelda ungum tónlistariðkendum sem færu aðrar leiðir í námi að fá hæfni sína og þekkingu metna af fagfólki til jafns við þá sem stunda hefðbundið tónlistarnám. Slíkt getur m.a. skipt máli við mat á valgreinum í framhaldsskólum og þarf að skoða betur.

Skoða þarf möguleika á samstarfi við fagfélög tónlistarkennara þegar kemur að því að styrkja og efla starfsþróun. Samstarf gæti aukist um tilboð og nýtingu sjóða og styrkja vegna málaflokksins. Skoða þarf einnig möguleika á því að styrkja beint úrbætur og þróun starfshátta í tónlistarskólum. Hægt væri að setja viðmið um fjölda þátttakenda í umbótaverkefnum hverju sinni og takmarka umfang verkefna til að tryggja sem best áhrif á vettvanginn til lengri tíma.

Ábendingar vegna aðgerðaáætlunar

Stýrihópurinn leggur áherslu á að efling símenntunar í starfinu verði ávörpuð í aðgerðaáætlun vegna stefnunnar. Setja þarf fram raunhæfa áætlun um kostnaðarþátttöku kennara og skóla í slíkum verkefnum. Áhersla verði m.a. á nýtingu tækni og skoðaðir möguleikar á samstarfi við aðila á vegum SFS. Hvatt verði til að nýta tækni við úrvinnslu verkefna nemenda og sýnileiki slíkrar vinnu sett sem sérstakt markmið. Vert væri að skoða möguleika á stórum opnum aðgangi að sjálfsnámsnetsvæðum (öppum) í tónlist fyrir reykvísk börn eða gera tilraunir á því sviði. Sett verði í gangi þróun á námsmatsferli í öllum greinum fyrir tónlistarnemendur utan tónlistarskóla.

Lokaorð

Hugmyndir manna um gildi og tilgang listnáms hafa tekið breytingum gegnum tíðina. Hægt er að segja að nú ríki tvö meginviðhorf og virðast þau liggja til grundvallar öllum hugmyndum um tilgang listnáms. Samkvæmt þessum tveimur skilgreindu meginviðhorfum eru listir kenndar vegna samfélagsgildis annars vegar og gildis fyrir einstaklinginn hins vegar.

Áhersla á samfélagsgildi felur í sér rök fyrir listkennslu sem byggja á því að listir eru kenndar þar sem þær eru hluti af menningu okkar og þannig nauðsynlegur hluti menntunar hvers manns. Þessu sjónarmiði fylgja hugmyndir og rök með listkennslu þar sem lögð er áhersla á að slík menntun undirbúi nemanda sem menningarlega upplýstan þátttakanda í samfélaginu. Einnig falla undir samfélagsgildið hugmyndir um að menntun á sviði lista miði að því að skapa hæfni fárra til að skila menningarlífinu hæfum fagmönnum á sviði lista.

Áhersla á gildi listnáms fyrir einstaklinginn felur í sér að horft er til áhrifa listkennslu og hvernig þau áhrif geta verið mikilvæg leið til að ná almennum markmiðum. Þá eru sett fram rök með listkennslu þar sem áherslan er á æskileg félagsleg, sálfræðileg og jafnvel líkamleg áhrif listkennslunnar. Einnig er undir þessum merkjum horft til þess hvernig kennsla á sviði lista er leið til að kenna aðrar greinar og ná árangri á öðrum sviðum en í listgreinunum sjálfum s.s. læsi og fleiru.

Fyrirnefnd sjónarmiðin eiga öll rétt á sér og mikilvægt er að skoða málaflokkinn frá a.m.k. þessum fjórum sjónarhornum. Hægt er að skoða hvernig áhersla samfélagsins sveiflast á milli þessara sjónarmiða og vert að hafa í huga, þegar rannsóknir eða stefnur eru lesnar, hvaðan er horft á fyrirbærið listkennsla. Stýrihópurinn hefur leitast við að ávarpa viðfangsefnið úr öllum þessum áttum.

Í Menntastefnu Reykjavíkurborgar til 2030 má heyra samhljóm þar sem segir: *“Menntastefnan byggir á grunnstefjum Barnasáttmála Sameinuðu þjóðanna um að menntun barns skuli beinast að því að rækta persónuleika, hæfileika og andlega og líkamlega getu þess.”* og í stefnunni eru sköpun og sjálfsefning tvær af fimm meginstoðum auk félagsfærni, læsi og heilbrigði. Stoðir menntastefnu borgarinnar er þannig einnig hægt að skoða sem stoðir tónlistarkennslunnar og samræmast mjög vel öllu sem vitað er um áhrif hennar.

Í vinnu sinni hefur stýrihópurinn tekið mið af ólíkum sjónarmiðum eins og áður sagði. Það þarf að sjá til þess að samfélagið eigi vel menntað tónlistarfólk sem geti mætt þörfum samfélagsins fyrir lifandi menningarlíf virkra borgara. Það þarf líka að bjóða börnum umhverfi og möguleika sem styðja þau til þroska og vellíðunar og efla með öllum ráðum námslega getu þeirra og almenna líðan.

Í Aðalnámskrá tónlistarskóla frá árinu 2000 segir um meginmarkmið með starfsemi tónlistarskóla: *“Meginmarkmið skiptast í þrjá flokka: uppeldisleg markmið, leikni- og skilningsmarkmið og samfélagsleg markmið. Uppeldisleg markmið stuðla að auknum tilfinningaþroska nemenda, listrænum þroska, mótun viðhorfa, samvinnu og ögun. Leikni- og skilningsmarkmið stuðla einkum að aukinni færni og þekkingu nemenda. Samfélagsleg markmið stuðla að þátttöku í fjölbreyttri mennta- og menningarstarfsemi.”*

Barna koma skýrt fram almennu hugmyndirnar um gildi fyrir samfélag og einstakling og á milli þeirra standa svo markmiðin um leikni og skilning nemenda á viðfangsefnum sínum. Þau markmið eru sjaldnar notuð til að rökstyðja gildi námsins en eru þó í kjarna þess.

Námskrár bæði leikskóla og grunnskóla frá 2011 ávarpa tónlistaruppeldi barna. Í Aðalnámskrá leikskóla segir í kafla um sköpun og menningu að börnin skuli kynnst þulum, syngja og læra texta, skapa og tjá sig með tónlist, njóta lista, taka virkan þátt í viðburðum og vinna með listafólki. Í aðalnámskrá grunnskóla segir þar sem fjallað er um tónmennt: *“Í ljósi þessa margbrotna eðlis tónlistarinnar er mikilvægt að tónlistin sé tengd öllu skólastarfi óháð námsgreinum. Þannig kynnst nemendur fjölbreyttri tónlist og tengingu hennar við líf og starf með ólíkri og lífandi nálgun.”* Þannig ber námskrám saman að mörgu leyti þegar kemur að mikilvægi tónlistar í námi barna.

Rannsóknir síðustu ára á áhrifum tónlistarnáms er hægt að tengja við sjónarmiðin hér í upphafi lokaorða. Sífellt meiri áhersla hefur verið á að leggja fram niðurstöður nýrra vísindalegra rannsókna sem sýna jákvæð áhrif á námsgetu tónlistarnemenda og varanleg áhrif hjá hverjum og einum sem mögulega tengjast tónlistarnáminu s.s. breytingar á starfsemi heyrnarstöðva tónlistarnemenda. Í ljósi afgerandi niðurstaðna rannsókna um jákvæð og varanleg áhrif tónlistarnáms fyrir hvern þann sem það stundar í lágmarkstíma verður krafan um jöfnuð tækifæra sífellt sterkari.

Hróður íslenskra tónskálda og tónlistarflytjenda hefur sennilega aldrei borist víðar og risið hærra. Tónlistarnám á Íslandi hefur þannig skilað ómældum og ómetanlegum gæðum til samfélagsins. Enginn vafi leikur á því að vönduð tónlistarkennsla í landinu liggur til grundvallar árangrinum auk ástríðu tónlistarnemendanna, en jafnframt er ljóst að áhugi og stuðningur foreldra ungra tónlistarnemenda skiptir miklu. Þannig er árangurinn samvinna margra aðila sem mynda þessa sterku heild sem tónlistarlíf í landinu hvílir á.

Aðsókn í tónlistarnám í Reykjavík sýnir að foreldrum er umhugað um að koma börnum sínum inn í þetta umhverfi. Biðlistar í tónlistarnám eru staðreynd og gildir það bæði í skólahljómsveitum og tónlistarskólum. Erfitt getur reynst að fjölga hefðbundnum plássum í náminu vegna kostnaðar. Með vaxandi þekkingu á jákvæðum áhrifum tónlistarnáms verður sífellt ljósara hve mikilvægt að allir fái að kynnst tónlistarnámi af eigin raun og að hægt sé að mæta þeim sem það vilja stunda áfram. Þannig verður jöfnuður í aðgengi að tónlistarnámi sífellt mikilvægara verkefni. Það er ekki einfalt verkefni því ójöfnuður á sér margar orsakir og hefur mörg birtingarform. Skilningur á samverkandi þáttum er mikilvægur, svo sem hvað mótar áhuga barna, hverjar eru væntingar í fjölskyldum, hver eru áhrif efnahagslegs veruleika þeirra, hver er staða menningarlegrar samsömunar og hvernig vilji til þátttöku og aflið til að breyta er eft. Allt eru þetta undirliggjandi þættir þegar kemur að því skilja verkefnið sem felst í því að ráðast á ójöfnuð. Ójöfnuður birtist svo stundum sem áhugaleysi eða skortur á eftirspurn, vöntun á þrautseigju í krefjandi námsumhverfi en líka sem skortur á hvatningu, kynningu og ónógu aðgengi að vönduðum upplýsingum og þá er aðeins fátt nefnt.

Í 31.grein Barnasáttmála Sameinuðu þjóðanna segir: *“Aðildarríki skulu virða og efla rétt barns til að taka fullan þátt í menningar- og listalífi, og skulu stuðla að því að viðeigandi og jöfn tækifæri séu veitt til að stunda menningarlíf, listir og tómstundaiðju.”* Barnasáttmálinn gerir því kröfur til þess að börn séu eflað til fullrar þátttöku í listalífinu og að tækifærin til að

stunda listir séu viðeigandi og jöfn. Það var í þeim anda sem verkefni stýrihópsins voru sett fram, en hópnum var meðal annars ætlað að ávarpa hvernig mætti jafna tækifæri til tónlistarnáms í borginni.

Skipan tónlistarnáms í Reykjavík þarf að vera í samræmi við markmið og stefnu borgarinnar hverju sinni. Menntastefna borgarinnar, Frístundastefna borgarinnar og ábendingar í skýrslum um Tónlistarborgina Reykjavík voru allar hafðar til hliðsjónar við þessa vinnu svo eitthvað sé nefnt.

Framundan eru í samfélagi okkar viðamikil verkefni vegna m.a. áhrifa Covid-19 faraldursins. Endurskoðun á framkvæmd skólustarfs og markmið um betri nýtingu fjármagns án skerðingar þjónustu eru meðal þessara stóru verkefna. Vettvangur tónlistarnáms er ekki undanskilinn þessari rýni.

Fjöldi smárra tónlistarskóla í Reykjavík veldur m.a. kostnaði vegna stjórnunar sem er í engu samræmi við möguleika borgarinnar til hagkvæmni í skjóli stærðar sinnar. Þessu verður að breyta á næstu árum þannig að stærri hluti kennslumagnsins sem útteilt er nýtist til kennslu tónlistarnemenda í borginni og enn frekari möguleikar skapist til að stuðla að jöfnuði og auka fjölbreytni í starfinu.

Vaka þarf yfir gæðum starfsins og styðja kennara til markvissrar og fjölbreyttrar starfsþróunar og þátttöku í lærdómssamfélagi á eigin vettvangi. Fjölbreytni þarf að aukast í tilboðum um tónlistarnám og mæta þarf áherslum og áhuga hvernar kynslóðar. Nýta þarf tækni til að bæði auka aðgengi og fjölbreytni. Skapa þarf svigrúm fyrir þróun og tilraunir á sviði kennsluhátta sem þurfa að vera ígrundaðir og undir áhrifum af niðurstöðum rannsókna á þessu sviði. Sýnileika starfsins má auka og efla þarf samstarf allra sem koma að listuppeldi barna.

Stýrihópurinn þakkar það traust sem honum hefur verið sýnt með þessu verkefni og leggur fram stefnu með ítarlegri greinargerð um framtíðarskipan tónlistarnáms í Reykjavík. Auk þess er skilað til skóla- og frístundasviðs borgarinnar vinnugögnum og safni tillagna um aðgerðir sem nýta má við vinnslu aðgerðaáætlunar og vert væri að framkvæma á gildistíma stefnunnar. Sú víska býr að baki að verði þessi stefna lögð til grundvallar og ráðist í aðgerðir með hliðsjón af henni þá muni það renna sterkum stoðum undir hið öflugna tónlistarnám í borginni og skapa enn frekari möguleika á jákvæðri þróun til lengri tíma.

Heimildaskrá

Art for Art's Sake? OECD (2013) Sótt af: <https://www.oecd.org/education/ceri/arts.htm>
DOI:10.1787/20769679

Lög um fjárhagslegan stuðning við tónlistarskóla (1985 nr. 75 14. júní). Sótt af:
<https://www.althingi.is/lagas/nuna/1985075.html>

Menningarstefna Reykjavíkurborgar 2014-2020 (2014). Sótt af:
https://reykjavik.is/sites/default/files/ymis_skjol/skjol_utgefid_efni/culture_policy_2014_isl-web.pdf.pdf

Mennta- og menningarmálaráðuneyti. (2011). Aðalnámskrá leikskóla 2011. Sótt af:
https://www.stjornarradid.is/media/menntamalaraduneyti-media/media/forsidumyndir/lokadrog-leiksk_vefur.pdf

Mennta- og menningarmálaráðuneyti. (2013). Aðalnámskrá grunnskóla: Almennur hluti 2011: Greinasvið 2013. Reykjavík. Sótt af:
https://vefir.mms.is/namsmat/pdf/grunnskoli_greinanamskrar_netutgafa_2013.pdf

Mennta- og menningarmálaráðuneyti.(2000) Aðalnámskrá tónlistarskóla. Almennur hluti 2000. Sótt af: <https://www.stjornarradid.is/verkefni/menntamal/namskrar/#Tab4>

Menntastefna Reykjavíkurborgar til 2030. (2018?). Sótt af:
https://reykjavik.is/sites/default/files/Almennt_efni/menntastefna_rvk_20x20-lores22.02.pdf

Reglur um þjónustusamninga Reykjavíkurborgar við tónlistarskóla (2017 m. síðari breytingum? - att. maí 2020)
https://reykjavik.is/sites/default/files/skjol_thjonustulysingar/reglur_um_thjonustusamninga_reykjavikurborgar_0.pdf

Stefna um frístundþjónustu í Reykjavík til 2025.(2017). Sótt af:
https://reykjavik.is/sites/default/files/ymis_skjol/skjol_utgefid_efni/sfs_fristundastefna_2017_web.pdf

Tónlistarborgina Reykjavík - tillögur starfshóps (2017) Sótt af:
https://reykjavik.is/sites/default/files/ymis_skjol/skjol_utgefid_efni/skyrsla_starfshops_um_tonlistarborgina_reykjavik.pdf

Rannsóknir - Dr. Helga Rut Guðmundsdóttir tók saman

Flaugnacco, E., Lopez, L., Terribili, C., Zoia, S., Buda, S., Tilli, S., ... & Schön, D. (2014). Rhythm perception and production predict reading abilities in developmental dyslexia. *Frontiers in human neuroscience*, 8, 392.

Gardiner, M. F. (2020). Relationships between intrinsic and broader educational benefits of singing training. In: (Eds.) Guðmundsdóttir, H. R., Beynon, C., Ludke, K., & Cohen, A. J. *The Routledge Companion to Interdisciplinary Studies in Singing, Volume II: Education*. Routledge.

Roden, I., Kreutz, G., & Bongard, S. (2012). Effects of a school-based instrumental music program on verbal and visual memory in primary school children: a longitudinal study. *Frontiers in Neuroscience*, 6, 572.

Schellenberg, E. G. (2004). Music lessons enhance IQ. *Psychological science*, 15(8), 511-514

Schellenberg, E. G. (2006). Long-term positive associations between music lessons and IQ. *Journal of educational psychology*, 98(2), 457.

See, B. H., & Kokotsaki, D. (2015). Impact of arts education on the cognitive and non-cognitive outcomes of school-aged children. A review of evidence.

Thomson, J. M., & Goswami, U. (2008). Rhythmic processing in children with developmental dyslexia: auditory and motor rhythms link to reading and spelling. *Journal of Physiology-Paris*, 102(1-3), 120-129.

Viðhengi

Erindisbréf stýrihóps maí 2019

SFS2018120032
160. fundur

[Málsnúmer]



ERINDISBRÉF¹

Stýrihópur um framtíðarskipan tónlistarnáms í Reykjavík

Ábyrgðarmaður: Helgi Grímsson, sviðsstjóri skóla- og frístundasviðs Reykjavíkurborgar.

Inngangur: Í ljósi þeirra jákvæðu áhrifa sem rannsóknir hafa sýnt að tónlistarnám hafi á námshæfni, heilbrigði og velliðan nemenda og í samræmi við fyrirheit nýrrar menntastefnu Reykjavíkurborgar um eflingu listnáms ákvað skóla- og frístundaráð að hafin verði vinna við að móta stefnu um framtíðarskipan tónlistarnáms í Reykjavíkurborg með áherslu á jöfn tækifæri barna og ungmenna til tónlistarnáms, almennt aðgengi barna að tónlistarnámi óháð búsetu og efnahag, fjölbreytni varðandi framboð tónlistarnáms og kennsluhætti og auknið samstarf tónlistarskóla við leikskóla, grunnskóla, frístundamiðstöðvar og skólahljómsveitir í borginni.

Hlutverk: Hlutverk stýrihóps er að móta stefnu um framtíðarskipan tónlistarnáms í Reykjavík. Hópurinn leggi til leiðir til að mæta ofangreindum markmiðum hvað varðar tónlistarnám barna og ungmenna í Reykjavík á vettvangi tónlistarskólanna og í skólum borgarinnar á grundvelli menntastefnu borgarinnar. Leiðarljós vinnunnar skulu vera jafnræði, fjölbreytni og aðgengi.

Fyrirkomulag: Verkefnisstjóri vinnur með hópnum sem kalli til samstarfs fulltrúa tónlistarskóla, skólahljómsveita og aðra aðila frá vettvangi eftir þörfum. Deildarstjóri listfræðslu á skóla- og frístundasviði starfi með hópnum. Stýrihópurinn skili niðurstöðum sínum fyrir 1. okt. 2019.

Helstu verkefni á grundvelli leiðarljósa um jafnræði, fjölbreytni og aðgengi:

- Móta stefnu um framtíðarskipan tónlistarnáms í Reykjavík.
- Skilgreina þarf grunnmarkmið borgarinnar hvað varðar möguleika til tónlistarnáms í hverfum hennar og skilgreina áfanga sem miði að því að jafna tækifærin í borginni í heild. Lögð verði drög að stefnu um framtíðarskipan tónlistarnáms í Reykjavíkurborg.
- Setja þarf fram hugmyndir til að efla samstarf tónlistarskóla við allt skólastarf, frístundastarf og skólahljómsveitir í borginni og hvernig megi styðja við það starf.
- Skoða þarf mögulegar skipulagsbreytingar sem hafi það að markmiði að draga sem mest úr almennum stjórnunar- og rekstrarkostnaði þannig að sem mest af því fjármagni sem

¹ Erindisbréf skulu gerð í samræmi við reglur Reykjavíkurborgar um starfs- og stýrihópa: http://reykjavik.is/sites/default/files/reglur_reykjavikurborgar_um_starfs-og_styrihopa.pdf

sveitarfélagið úthlutar til tónlistarnáms nýttist til kennslu og að hægt verði að lækka þann kostnað sem fellur á foreldra.

Stýrihópurinn skipa: Alexandra Briem formaður, Elin Oddný Sigurðardóttir og Eyþór Laxdal Arnalds. Sigfríður Björnsdóttir deildarstjóri SFS starfar með hópnum.

Starfsmaður/verkefnisstjóri stýrihópsins:
Grimur Atlason verkefnisstjóri skóla- og fristundasviðs

Til ráðgjafar og samstarfs:

Stýrihópurinn vinni hagsmunaaðilagreiningu sem síðan verði lögð til grundvallar því samráði og samstarfi sem þarf að hafa vegna vinnu hópsins. Hópurinn kallar á sinn fund þá aðila sem hann telur geta gefið upplýsingar, ráð og tillögur.

Starfstími:

Stýrihópurinn skili ábyrgðarmanni kostnaðarmetnum tillögum 1. október 2019.

Reykjavík, 9. maí 2019

Helgi Grímsson, sviðsstjóri skóla- og fristundasviðs

Hjálagt:

Áfangaskil stýrihóps - október 2019

SFS2018120032
173. fundur

Áfangaskil um framtíð tónlistarnáms í Reykjavík – október 2019

Yfirferð yfir starf hópsins

Stýrihópur um framtíð tónlistarnáms í Reykjavík hóf störf 17. maí 2019 og hefur fundað 10 sinnum á þeim tíma. Í stýrihópnum sitja Alexandra Briem, formaður, Elin Oddný Sigurðardóttir og Eypór Arnalds Laxdal. Deildarstjóri listfræðslu á skóla- og fristundasviði, Sigfríður Björnsdóttir, starfar einnig með hópnum og ritari hópsins hefur verið Grimur Atlason.

Verkefni stýrihópsins er samkvæmt erindisbréfi að:

- Móta stefnu um framtíðarskipan tónlistarnáms í Reykjavík.
- Skilgreina grunnmarkmið borgarinnar hvað varðar möguleika til tónlistarnáms í hverfum hennar og skilgreina áfanga sem miði að því að jafna tækifærin í borginni í heild. Lögð verði drög að stefnu um framtíðarskipan tónlistarnáms í Reykjavíkurborg.
- Setja fram hugmyndir til að efla samstarf tónlistarskóla við allt skólastarf, fristundastarf og skólahljómssveitir í borginni og hvernig megi styðja við það starf.
- Skoða mögulegar skipulagsbreytingar sem hafi það að markmiði að draga sem mest úr almennum stjórnunar- og rekstrarkostnaði þannig að sem mest af því fjármagni sem sveitarfélagið úthlutar til tónlistarnáms nýtist til kennslu og að hægt verði að lækka þann kostnað sem fellur á foreldra.

Hópurinn hafði til hliðsjónar skýrslu starfshóps, Stefnunótun um tónlistarfræðslu í Reykjavík, sem skilað var í maí 2011. Þar að auki hefur stýrihópurinn fengið til fundar við sig ýmsa sérfræðinga af skóla- og fristundasviði, fulltrúa Sambands tónlistarskólalastjóra í Reykjavík, stjórnendur skólahljómssveita í Reykjavík og fulltrúa foreldrafélaga skólahljómssveita borgarinnar. Ljóst er að verkefnið er viðameira en svo að hægt sé að skila því í heild á tilsettum tíma og hefur stýrihópurinn beðið sviðsstjóra um frest til 1. desember 2019, sem hefur verið veittur.

Taka ber fram að starfshópurinn sem skilaði sinni vinnu 2011 hafði meðal annarra verkefna það hlutverk að móta reglur um við hvaða aldur skuli miða þegar kemur að framlagi til tónlistarnáms, og að skoða hvernig tónlistarskólar geti aðlagast nýjum aðstæðum í samfélaginu og boðið sveigjanlegra og ódýrara tónlistarnám, en hópurinn sá sér ekki fært að taka afstöðu til þeirra spurninga. Stýrihópurinn telur mikilvægt að þessi atriði séu tekin til gagn Gerrar skoðunar og lagðar verði fram tillögur sem svari þessum spurningum í samræmi við Menntastefnu Reykjavíkurborgar.

Stýrihópnum þótti mikilvægt að kynna áfangaskýrslu með nokkrum atriðum sem enginn vafi er á að þarfnist yfirlegu með tilliti til úthlutunar fjárhagsramma sviðsins fyrir árið 2020, en heildrænni niðurstöðu og framtíðarsýn verði skilað þegar hópurinn lýkur störfum sínum.

Áfanganiðurstöður

Kennslumagn

1400 kennslustundum er óúthlutað af samþykktu kennslumagni til tónlistarkennslu. Þær stundir má nýta til að búa til hvata til þess að bæta framboð á tónlistarkennslu í þeim hverfum þar sem þátttaka barna í tónlistarnámi er undir meðallagi eða með öðrum hætti til að styðja við markmið þeirrar stefnumótunar sem stýrihópurinn skilar af sér.

Þátttaka milli hverfa

Þegar þátttaka barna á aldrinum sex til átján ára í tónlistarstarfi er borin saman milli hverfa kemur í ljóst mikill munur er á þátttöku barna í tónlistarnámi milli hverfa borgarinnar. Á milli þeirra hverfa þar sem þátttaka er mest og þar sem hún er minnst er munurinn riflega þrefaldur. Sú staða er óviðunandi og því mun það vera ein aðaláhersla í lokaskilum stýrihópsins að leggja fram tillögur sem geti bætt úr þeirri stöðu.

Staða skólahljómsveita

Skýra þarf ramma um rekstur skólahljómsveita, hlutverk þeirra og stöðu í skólakerfinu. Mikilvægt er að farið verði yfir þörf þeirra fyrir viðbótarstjórnun og þau viðmið sem gilda um tíma fyrir ferðir og þátttöku á landsmótum. Þar ber að kanna gildandi kjarasamninga og tryggja svo í framhaldinu að skólahljómsveitir hafi þann stuðning sem þarf til að þær geti sinnt sínu hlutverki.

Húsnæðismál

Nauðsynlegt er að húsnæði í eigu og rekstri borgarinnar sé vel nýtt. Mikilvægt er að húsnæði sem m.a. er ætlað til grunnskólastarfs nýtist fyrir aðra starfsemi svo sem kennslu skólahljómsveita og tónlistarskóla. Eins er mikilvægt að kanna möguleika á nýtingu húsnæðis í eigu borgarinnar til tónleikahalds m.a. á vegum skólahljómsveita og tónlistarskóla.

Þjónustulýsing

Yfirfara þarf þjónustulýsingu í samningum borgarinnar við tónlistarskóla og verður lögð áhersla á það í lokaniðurstöðu hópsins að endurskoða það fyrirkomulag. Tryggja verður að skýr viðmið séu viðhöfð um námsframvindu, menntun kennara, hlutföll einkakennslu, samspils og samkennslu, um gjaldtöku af foreldrum og um innra mat sem tryggi að þeim gæðaviðmiðum sé framfylgt, eins verði kannaðir möguleikar á ytra mati í samræmi við það.

Fjármunir

Yfirfara þarf verklag varðandi utanumhald um þá fjármuni sem varið er í tónlistarkennslu og tryggt að það sé skýrt, gegnsætt og tryggt að greiðslur, t.d. frá Jöfnunarsjóði sveitarfélaga eða vegna veikinda, skili sér á rétta staði tímanlega.

Tillögur stýrihóps:

1. Að tryggt verði að þær 1400 stundir sem óúthlutað er af kennslumagni til tónlistarskóla séu örugglega á fjárhagsáætlun og hægt sé að nýta þær sem nauðsynlega hvata til þess að ná þeim markmiðum sem stýrihópnum er ætlað. Stýrihópurinn mælist til þess að það verði ein af tillögum sviðsins milli umræða um fjárhagsáætlun. Gert er ráð fyrir að kostnaður við það sé um 18.600.000 krónur á ársgrundvelli, með fyrirvara um endanlegt kostnaðarmat fjármálaskrifstofu skóla- og fristundasviðs.
2. Að skilgreina betur umgjörð um starfsemi skólahljómsveita með tilliti til rekstrarumhverfis þeirra, húsnæðisaðstöðu og fjárstuðnings.
3. Að sett verði í gang vinna á skóla- og fristundasviði, með aðkomu umhverfis- og skipulagssviðs, um að endurskoða húsnæðismál grunnskóla Reykjavíkur með tilliti til þarfa skólahljómsveita. Þá þurfi bæði að:
 - a. Finna varanlegt rými fyrir hverja skólahljómsveit í sínum heimaskóla þar sem búnaður getur verið uppi milli æfinga.
 - b. Finna að auki 10-12 fermetra stofu í hverjum skóla til nota fyrir skólahljómsveit þar sem hún væri fyrsti notandi.
4. Að skóla- og fristundasvið eigi samtal við tónlistarskólana þar sem farið er yfir með hvaða hætti hægt sé að annars vegar auka aðgengi þeirra að rýmum á vegum sviðsins og borgarinnar, sérstaklega í grunnskólum, til að dagur barna geti verið heildstæður og tónlistarkennsla fari fram á skólatíma eða fristundatíma. Eins að skoða möguleika á því að finna heppileg rými sem þeim gæti staðið til boða eftir að kennslu lýkur, þar sem því verður við komið.
5. Að skóla- og fristundasviði verði í samvinnu við svið fjármála- og áhættustýringar falið að yfirfara úthlutun fjármuna til tónlistarkennslu og gengið úr skugga um að skýrt sé með hvaða hætti greiðslur frá Jöfnunarsjóði og greiðslur viðbótarkostnaðar vegna afleysinga sökum veikinda skili sér til tónlistarskólanna.

Samantekt

Óumdeilt er, miðað við öll gögn og rannsóknir, að aðgengi að tónlistarnámi sé æskilegt, stuðli að þroska, félagsgreind og góðri andlegri líðan þeirra sem það stunda og er samhugur um það í stýrihópnum og hjá öllum sem komið hafa til fundar við hópinn að aðgengi að tónlistarnámi beri að efla og tryggja sem flestum börnum aðgang að.

Þær niðurstöður og þær tillögur sem hér eru lagðar fram voru valdar vegna þess að mikilvægt þótti að þær væru teknar til meðferðar við endanlega vinnslu fjárhagsáætlunar fyrir árið 2020. Hópurinn mun leggja fram ítarlegri niðurstöður og viðari framtíðarsýn í lokaskilum.

Minnisblað - 6.mars 2020



Reykjavík, 6. mars 2020
SFS2018120032
181. fundur
HG/sb

MINNISBLAÐ

Viðtakandi: Skóla- og frístundaráð
Sendandi: Stýrihópur um framtíðarskipan tónlistarnáms

Efni: Tillögur stýrihóps um framtíðarskipan tónlistarnáms

Stýrihópur um framtíðarskipan tónlistarnáms hefur unnið tillögur sem talið er mikilvægt að komi til framkvæmda strax þó stýrihópurinn hafi ekki lokið vinnu sinni. Um er að ræða úthlutun viðbótarkennslumagns til tónlistarskóla annars vegar og hins vegar að setja af stað vinnu vegna starfsaðstöðu skólahljómsveita með bæði tilliti til bráðavanda og svo framtíðarsýnar.

Tillaga um aukið aðgengi barna að tónlistarnámi:

Sviðsstjóra skóla- og frístundasviðs er falið að koma í farveg úthlutun til tónlistarskóla með þjónustusamning við Reykjavíkurborg á þeim 1200 stundum sem heimild er fyrir á sviðinu til tónlistarnáms vegna innritunar haustið 2020. Um er að ræða viðbót sem færi inn í samninga vegna skólaársins 2020-2021. Lögð verði áhersla á að kennslumagnið nýtist einkum börnum á þeim svæðum borgarinnar þar sem minni þátttaka er í tónlistarnámi. Í ljósi þess er lagt til að 1200 stundum verði dreift á samningsbundna tónlistarskóla með fastar starfsstöðvar austan Elliðaána. Þeir nemendur hafi forgang sem koma frá skólaverfum þar sem hlutfall barna í tónlistarnámi er lægst.

Greinargerð með tillögu:

Á undanförmum misserum hefur komið fram að nýting tækifæra barna til tónlistarnáms er misjöfn eftir hverfum borgarinnar og þannig er framlagi Reykjavíkurborgar vegna tónlistarnámsins misdreift eftir búsetu. Tillagan er unnin í því ljósi og er ætlað að styðja við það markmið að jafna aðgengi barna að tónlistarnámi.

Breytingar urðu á rekstri tónlistarskóla í borginni með tilkomu Menntaskólans í tónlist. Ákveðnu kennslumagni var skilað til borgarinnar þegar Tónlistarskólinn í Reykjavík var lagður niður og var því að hluta endurúthlutað strax til Tónmenntaskólans í Reykjavík. Eftir stóð kennslumagn sem var ekki úthlutað að fullu á þeim tíma.

Í ljósi markmiðanna hér að ofan er skipting 1200 stunda nú unnin í samræmi við hlutfall nemenda úr pósthúsnúmerum 109-113 í þeim fimm tónlistarskólum sem eru með fastar starfsstöðvar í hverfum austan Elliðaána. Kennslumagn hefur á niðurskurðartímum verið skorið niður hlutfallslega og þannig hefur einnig verið unnið þegar kennslumagni hefur verið bætt við það sem fyrir er. Hér er lagt til að beitt verði sömu aðferðafræði.

Valin var sú leið að leggja nemendalista yfirstandandi skólaárs til grundvallar og reikna út hlutfall kennslumagns hvers skóla sem varið er til kennslu nemenda með lögheimili í þessum tilteknu póstnúmerum. Það hlutfall er notað til að skipta kennslumagninu milli skólanna.

Lagt er til að skiptingin verði því eftirfarandi:

| | Kennslumagn í samn. | Kennslumagn v nem. á svæði | Hlutfall af heildarkennslumagnu í heimahverfi | Stundafjöldi á hvert skólaár |
|-------------------------------|---------------------|----------------------------|---|------------------------------|
| Tónlistarskóli Árbæjar | 5387 | 4879 | 24% | 293 |
| Tónskóli Eddu Borg | 4051 | 3680 | 18% | 220 |
| Tónlistarskólinn í Grafarvogi | 5986 | 5450 | 27% | 326 |
| Tónskóli Hörpunnar | 2379 | 1749 | 9% | 104 |
| Tónskóli Sigursveins D Kr. | 14401 | 4309 | 21% | 257 |
| ALLS | 32.204 | 20.067 | 100% | 1200 |

Lögð er áhersla á að umræddir tónlistarskólar nýti hið aukna kennslumagn til að fjölga nemendum frá skólahverfum þar sem þátttaka barna í tónlistarnámi er hvað lægst. Jafnframt er hvatt til þess að skólarnir rýni kennsluhætti sína m.t.t. nýtingar tímanna og skoði með opnum huga hvort auka megi fjölbreytni tilboða í tónlistarnáminu s.s. aukna hópkenntu, hljómveitastarf, fjölbreytt samspil og styttri námsleiðir. Sérstaklega er hvatt til þess að þróa leiðir í tónlistarkennslu sem lágmarka tilkostnað foreldra.

Tillaga um húsnæðismál skólahljómsveita:

Lagt er til að skipaður verði verkefnahópur sem er falið að koma með tillögum að úrlausnum á húsnæðismálum skólahljómsveita til langs tíma, ásamt tillögum að úrbótum til skemmri tíma til að taka á aðkallandi vanda. Í verkefnahópnum sitji tveir fulltrúar fyrir hönd stýrihóps um framtíðarskipan tónlistarnáms, en einnig sitji í honum fulltrúi stjórnenda skólahljómsveita og fulltrúi umhverfis- og skipulagssviðs sem hafi þekkingu á húsnæðismálum skóla og skipulagsmálum. Hópurinn fái stuðning verkefnastjóra fasteigna- og búnaðarmála á skóla- og fristundasviði. Verkefnahópurinn skili til stýrihópsins tveimur eða fleiri sviðsmyndum með tillögum sem fengið hafa frumkostnaðarmat umhverfis- og skipulagssviðs eigi síðar en 1. maí 2020.

Greinargerð:

Í djúpgreiningu fyrir nokkrum misserum komu fram skýrar ábendingar um aðstöðuvanda skólahljómsveita sem hefur verið kynntur vel síðan og ekki hefur bætt úr. Um er að ræða bæði bráðavanda og einnig sterka þörf fyrir skýrari framtíðarsýn hvað varðar aðstöðu til starfsemi skólahljómsveitanna. Stýrihópurinn fékk fulltrúa skólahljómsveita á fund og hefur skoðað aðstöðu til slíkrar starfsemi bæði innan og utan Reykjavíkurborgar.

Stýrihópurinn skilaði tillögum um þetta efni í áfangaskýrslu hópsins og er tillagan nú sett fram til að fylgja því eftir. Stýrihópurinn mun síðan rýna tillögurnar og gera þeim skil í lokaskýrslu.

Tölfræðileg samantekt um tónlistarnám í Reykjavík

Tónlistarskólar með samning við Reykjavíkurborg eru sautján og kenna flestir þeirra bæði á neðri og efri stigum tónlistarnámsins. Taflan sýnir umsaminn fjölda grunnnámsstunda árið 2020-2021.

| Tónlistarskóli: | Samningsstundir 2020-2021 | |
|----------------------------------|---------------------------|--------------|
| | Neðri stig | Efri stig |
| Gítarskóli Íslands ehf | 2377 | |
| Nýi tónlistarskólinn | 4967 | 1148 |
| Píanóskóli Þorsteins Gauta ehf | 2128 | 346 |
| Samtök um Allegro Suzukitónlsk | 2125 | |
| Suzukitónlistarskólinn í Rvík | 4976 | 586 |
| Söngskóli Sigurðar Demetz ses. | 1879 | 5101 |
| Söngskólinn Domus Vox ehf. | 1102 | 1001 |
| Söngskólinn í Reykjavík | 1923 | 5939 |
| Tónlistarfélagið Strengir ehf | 2483 | |
| Tónlistarskóli Árbæjar | 5680 | 161 |
| Tónlistarskóli F.Í.H. | 6322 | 134 |
| Tónlistarskólinn í Grafarvog ehf | 6312 | 994 |
| Tónmenntaskóli Reykjavíkur | 7268 | |
| Tónskóli Eddu Borg ehf | 4271 | 51 |
| Tónskóli Sigursv D. Kristinss | 14658 | 3659 |
| Tónskólinn DO-RE-MI | 4849 | 655 |
| Tónstofa Valgerðar ehf | 1767 | |
| Tónskóli Þjóðkirkjunnar | | 956 |
| Samtals: | 75087 | 20731 |

Skólahljómsveitir Reykjavíkur eru fjórar. Tónlistarskólinn í Klébergi, sem einnig er rekinn af Reykjavíkurborg, hefur um 33 nemendaheimildir og fleiri raunnemendur og vegna sérstöðu hans eru tölur vegna hans ekki teknar með í þessa útreikninga. Byggt er á nemendalístum í Rafrænni Reykjavík haustið 2020. Í töflum samantektarinnar hér fyrir neðan er ekki talinn með einn nemandi sem stundar nám í öðru sveitarfélagi á neðri stigum og ekki heldur nemendur Tónskóla Þjóðkirkjunnar, en kennsla þeirra er öll fjármögnuð með framlögum úr Jöfnunarsjóði sveitarfélaga og námið ekki með sama sniði að öllu leyti vegna hlutverks skólans. Þessir nemendur eru heldur ekki skráðir í Rafræna Reykjavík.

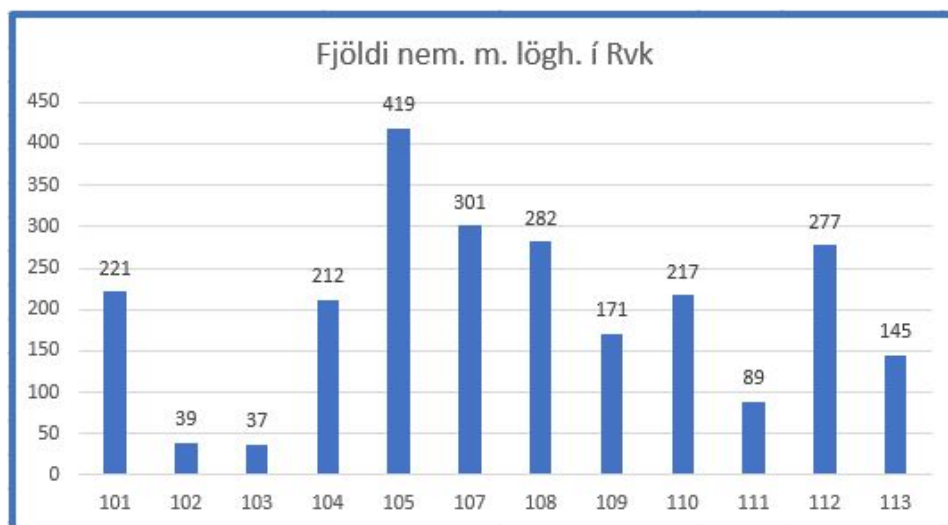
Fjöldi nemenda í tónlistarskólum eftir tónlistarskólum - haust 2020

Heildarfjöldi nemenda í sjálfstæðum tónlistarskólum í Reykjavíkurborg með samning við borgina er 2640 nemendur á öllum stigum tónlistarnámsins samkvæmt skráningu í Rafræna Reykjavík í október 2020. Heildarfjöldi nemenda á öllum stigum tónlistarnámsins sem eru skráðir með lögheimili í Reykjavík er 2414 manns. Taflan sýnir sundurliðun nemenda eftir

Þessum tónlistarskólum. Í þessari töflu eru 6 nemendur sem ekki eru skráðir með lögheimili í RR ekki taldir með reykvískum nemendum.

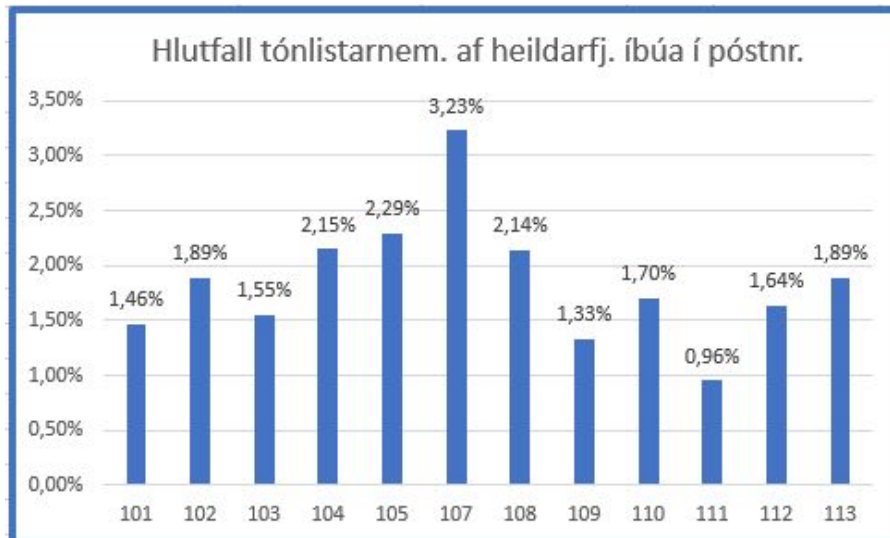
| Nafn tónlistarskóla | Heildarfj.nem. | Nem.m.lögh.Rvk |
|--------------------------------|----------------|----------------|
| Allegro Suzukitónlistarskóli | 87 | 76 |
| Do re mi | 127 | 123 |
| Domus Vox | 129 | 102 |
| Gítarskóli Íslands | 97 | 95 |
| Nýi tónlistarskólinn | 164 | 153 |
| Píanóskóli Þorsteins Gauta | 56 | 50 |
| Suzukitónlistarsk. í Reykjavík | 159 | 155 |
| Söngskóli Sigurðar Demetz | 120 | 92 |
| Söngskólinn í Reykjavík | 80 | 61 |
| Tónlistarskóli Árbæjar | 146 | 144 |
| Tónlistarskóli FÍH | 126 | 102 |
| Tónlistarskólinn í Grafarvogi | 213 | 210 |
| Tónmenntaskóli Reykjavíkur | 176 | 175 |
| Tónskóli Eddu Borg | 133 | 132 |
| Tónskóli Hörpunnar | 107 | 105 |
| Tónskóli Sigursveins | 593 | 566 |
| Tónstofa Valgerðar | 127 | 73 |
| Heildarsumma | 2640 | 2414 |

Inni í þessum tölum í töflunum eru nemendur á öllum námsstigum tónlistarnámsins. Jöfnunarsjóður greiðir með nemendum á efri stigum tónlistarnámsins, en umfang þess er töluvert í Reykjavík eða um 50% af heildar kennslumagni vegna efri stiga í landinu. Tónlistarnemendur á öllum námsstigum með lögheimili í Reykjavík dreifast eftir pósthúnum eins og næsta tafla sýnir. Ekki eru tekin með pósthúmi 116 eins og áður sagði og ekki heldur 161 og 162.

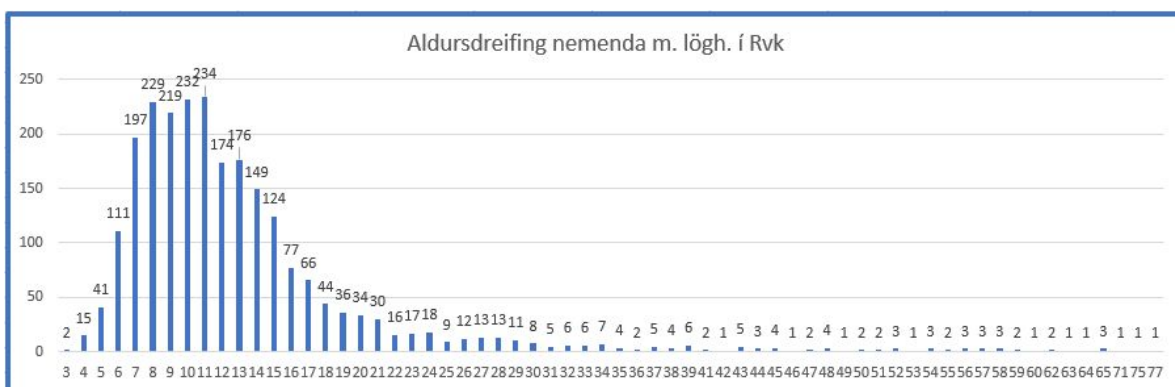


Íbúar dreifast um borgina og hverfin eru ekki jafnstór eða samsett með sama hætti alls staðar. Það er því vert að skoða fjölda tónlistarnemenda frekar sem hlutfall af heildaríbúafjölda í hverju póstrúmeri.

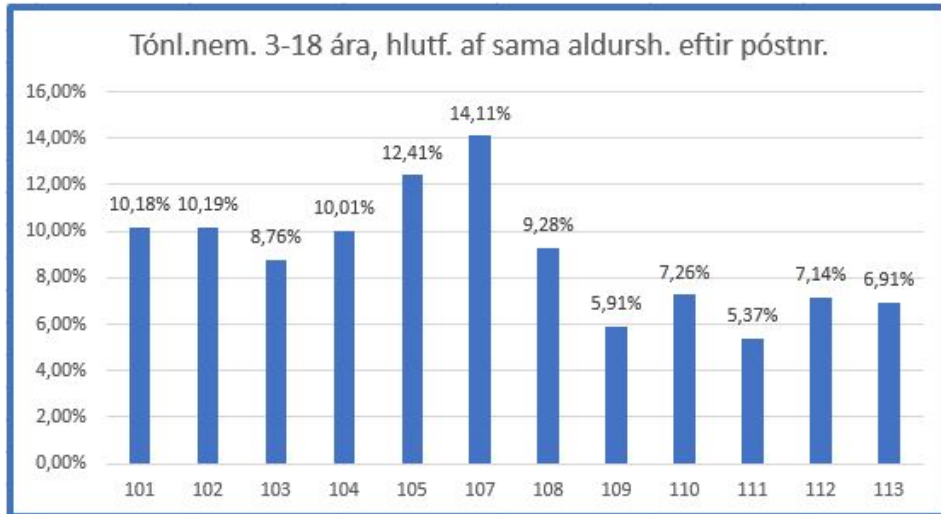
Tónlistarnemendur eru hlutfallslega flestir með lögheimili í póstrúmeri 107 eða 3,23% af heildarfjölda íbúa í hverfinu. Lægst er hlutfallið í hverfi 111 eða innan við 1%. Aldursdreifing í hverfum er mismunandi og hefur m.a. þátta verulega áhrif á þessa mynd.



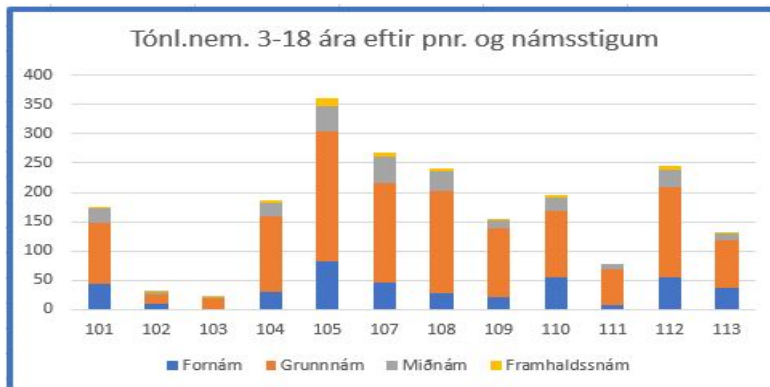
Með það í huga er áhugavert að þrengja rammann og skoða hvernig myndin af dreifingu á nýtingu tækifæra til tónlistarnáms er háttað í hverfum borgarinnar m.t.t. aldurs bæði tónlistarnemendanna og sama aldurshóps íbúa. Fyrst er hér tafla sem sýnir aldersdreifingu allra tónlistarnemenda með lögheimili í Reykjavík.



Síðan er hér tafla sem sýnir hlutfall tónlistarnemenda af sama aldurshópi frá þeim yngsta (3ja ára) til sjálfræðisaldurs (18 ára). Dreifingin er eftir póstrúmerum. Í ljós kemur að munurinn milli hæsta hlutfalls í pnr.107 og þess lægsta í pnr.111 er enn mjög nálægt því að vera þrefaldur.

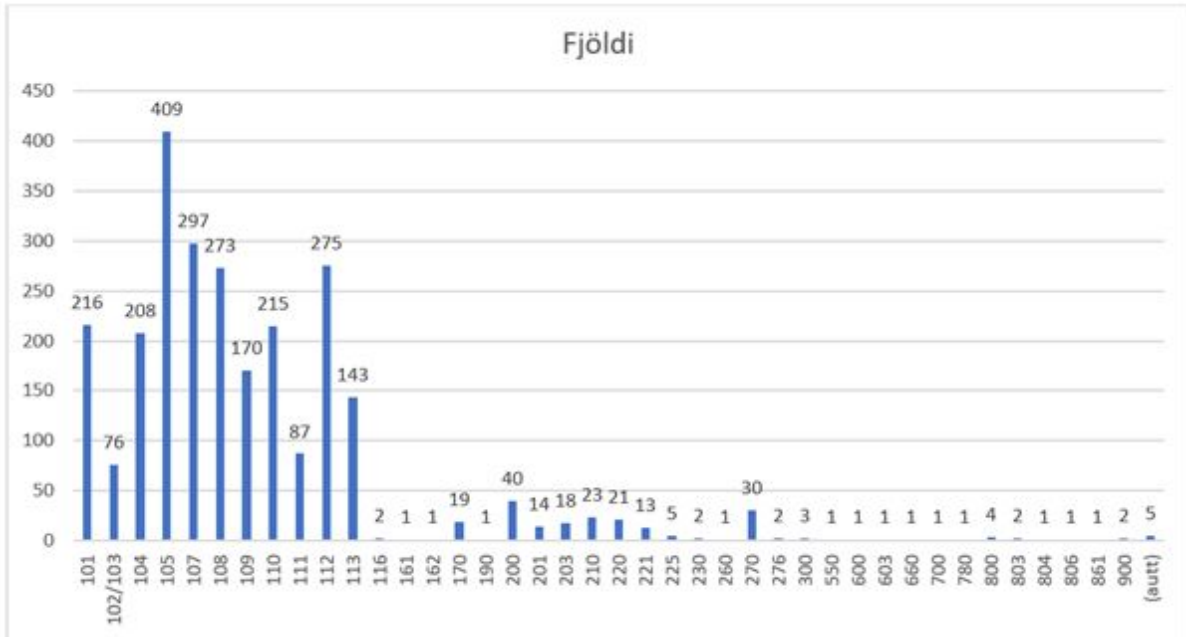


Hér fyrir neðan er hægt að sjá hvernig 3-18 ára tónlistarnemendur innan póstnúmera skiptast eftir námsstigum.

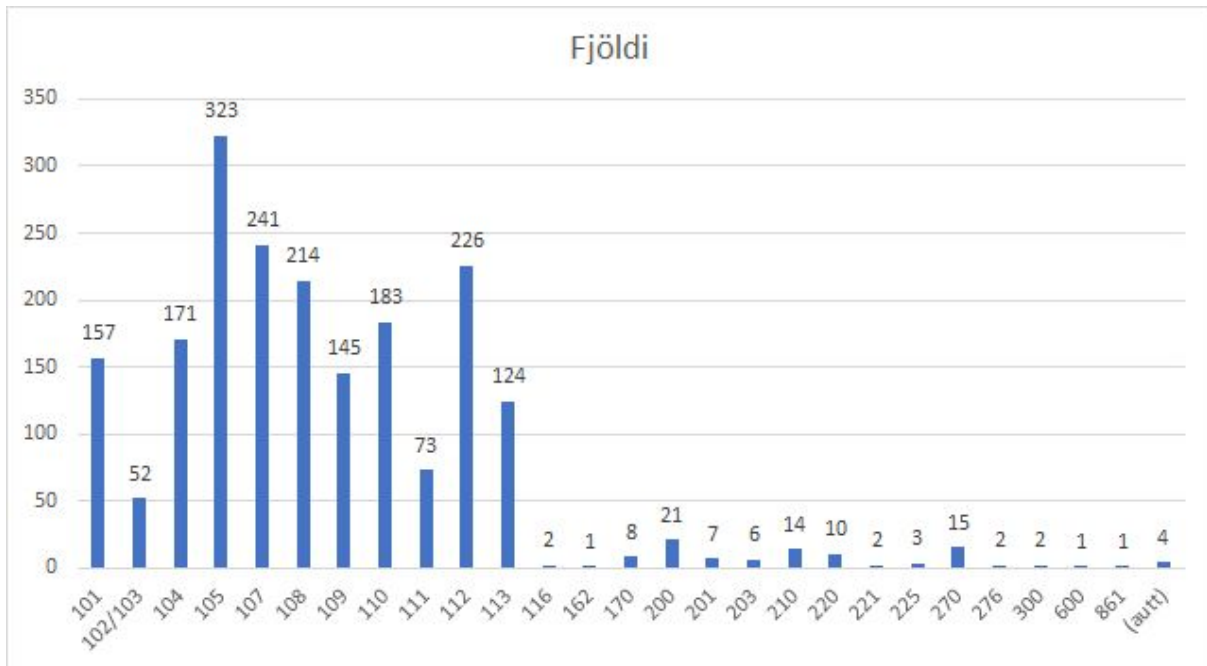


Dreifing heildarfjölda nemenda í tónlistarskólum

Hrein skipting eftir póstnúmerum er sett fram í töflunni hér fyrir neðan. Þó segja hreinar fjöldatölur í raun lítið um misræmi milli svæða ef ekki er valið viðmið s.s. heildarfjöldi íbúa eða heildarfjöldi á ákveðnu aldursbili.



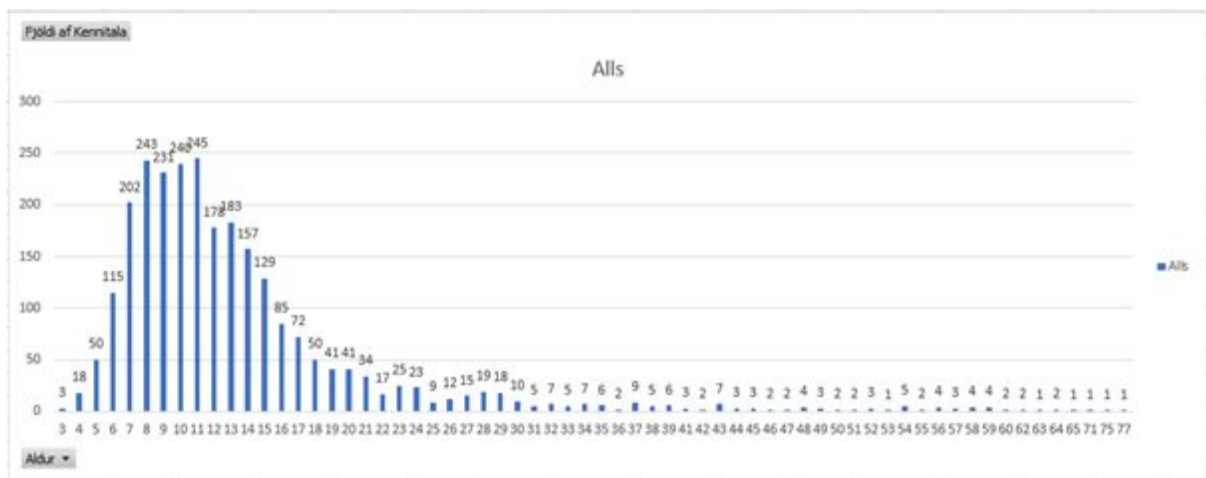
Í töflunni hér fyrir neðan má sjá dreifingu nemenda eftir sömu póstnúmerunum en nú eru aðeins taldir með nemendur á aldrinum 6-16 ára, þ.e. nemendur á grunnskólaaldri.



Aldursdreifing nemenda í tónlistarnámi í Reykjavík - haust 2020

Hér fyrir neðan er tafla yfir aldursskiptingu tónlistarnemenda í tónlistarskólum haustið 2020. Af 2640 tónlistarnemendum í Reykjavík eru 2462 á aldrinum 3ra til 30 ára eða rétt tæplega 95% nemenda.

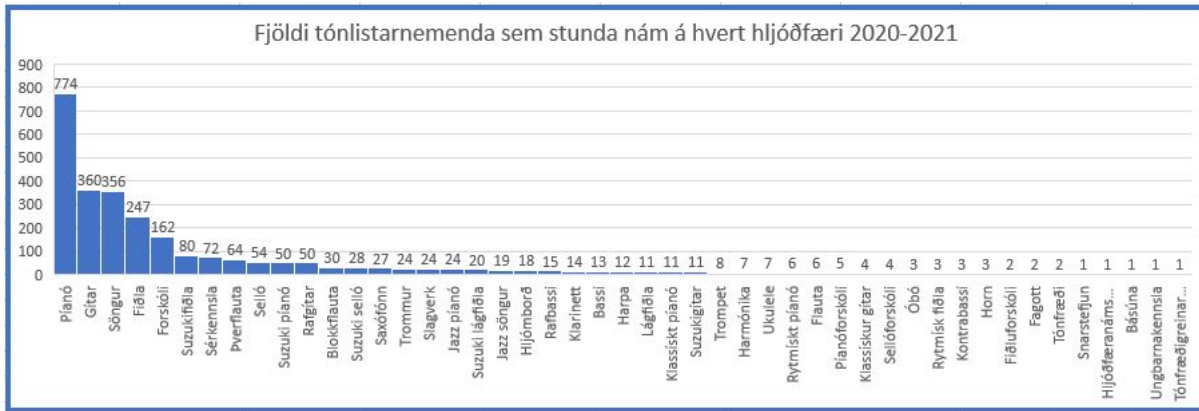
Nemendur á aldrinum 6 til 16 ára eru rétt tæplega 77% af heildarfjöldanum. Rétt ríflega 3.8% nemenda eru eldri en 35 ára eða 102 nemendur alls. Margir nemenda sem eldri eru en 35 ára stunda nám á efri stigum tónlistarnáms og nýta því meira kennslumagn en eru ekki fjármagnaðir með framlagi Reykjavíkurborgar.



Rétt er að taka fram að samkvæmt samningum við tónlistarskóla í Reykjavík er óheimilt að taka við nemendum á neðri stigum úr öðrum sveitarfélögum án þess að framlag þess sveitarfélags fylgi nemandanum.

Skipting nemenda milli aðalnámssgreina - haust 2020

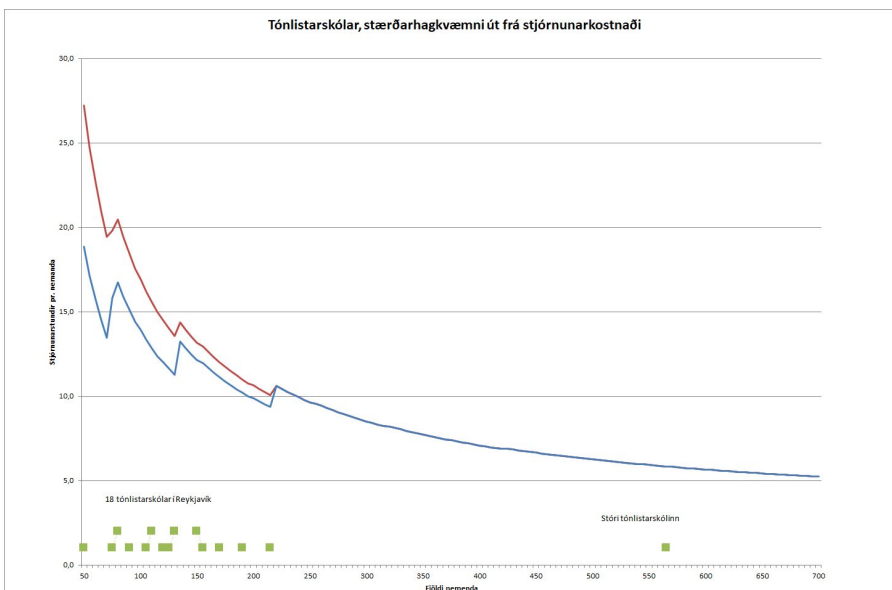
Taflan sýnir skiptingu allra nemenda í tónlistarskólum í Reykjavík milli aðalnámssgreina í hljóðfæraleik og söng samkvæmt skráningu í RR haustið 2020. Hér er skráningin látin halda sér eins og hún birtist í kerfinu og ekki dregið saman t.d. allt píanónám sem fellur undir eftirfarandi: píanó, jass-píanó, klassískt píanó, suzuki-píanó og píanóforskóla. Töflunni er ætlað að gefa möguleika á yfirsýn.



Stjórnunarkostnaður tónlistarnámsins

Myndin hér fyrir neðan sýnir stjórnunarkostnað í tónlistarnámi í Reykjavík og byggir á samantekt á vegum fjármáladeildar skóla - og frístundasviðs. Hér sést að vegna smæðar tónlistarskóla í borginni þá eru stjórnunarstundir á hvern nemanda samkvæmt viðmiðum í kjarasamningum í langflestum skólunum á bilinu 10-20 stundir á ári.

Til glöggvunar má geta þess að þegar þessi skýrsla er skrifuð er kostnaður á hverja umreiknaða grunnnámsstund (um 13.100 kr) slíkur að um er að ræða um 130.000 kr til 260.000 kr stjórnunarkostnað á hvern nemanda á ári hverju. Hér er eingöngu verið að ræða greiðslur til einstaklinga vegna vinnu við stjórnun skólanna, ekki neinn annan kostnað s.s. húsnæði eða slíkt. Einn skóli sker sig úr og þar eru stjórnunarstundir samkvæmt viðmiðum í kjarasamningum aðeins 6 stundir á hvern nemanda á hverju ári, eða um 78.000 kr. kostnaður vegna stjórnunar. Það er því ljóst að um er að ræða verulegar fjárhæðir vegna stjórnunar. Rétt er að hafa í huga að nemendur á mismunandi stigum tónlistarnáms fá mismikið kennslumagn og eru því ígildi meira en eins meðalnemanda í grunnnámi. Við það dreifast stjórnunarstundir á færri einstaklinga og skólinn færir ofar í stjórnunarkostnaðarlíkanið.

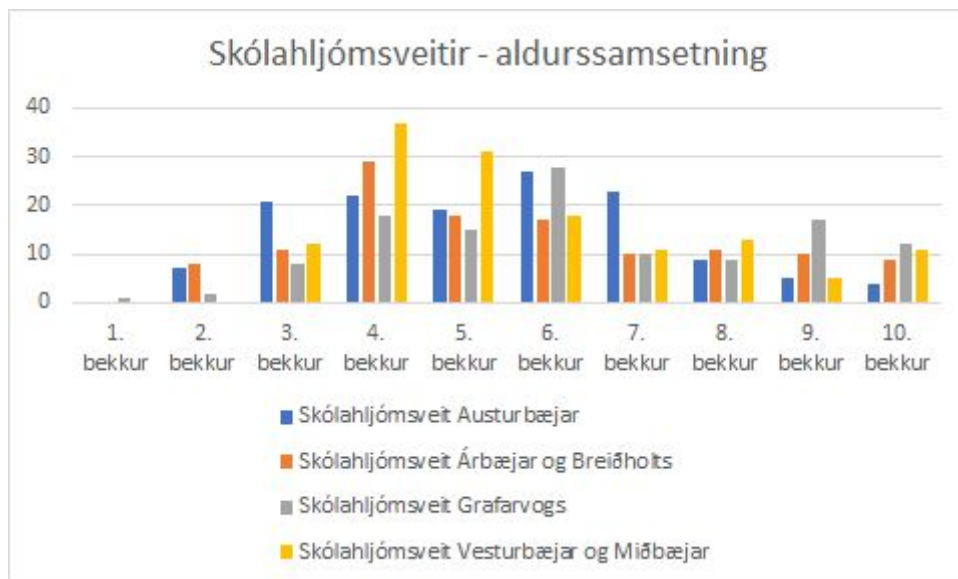


Samantekt - tónlistarnám í skólahljómsveitum Reykjavíkur haust 2020

Skólahljómsveitir Reykjavíkur eru fjórar og þjónusta hver um sig ákveðin skólasvæði borgarinnar. Þó er heimilað af sérstökum ástæðum að sækja nám í valinni hljómsveit frá öðrum skólahverfum.

| Línúmerki | Fjöldi af Kennitala |
|---|---------------------|
| Skólahljómsveit Austurbæjar | 137 |
| Skólahljómsveit Árbæjar og Breiðholts | 123 |
| Skólahljómsveit Grafarvogs | 120 |
| Skólahljómsveit Vesturbæjar og Miðbæjar | 138 |
| Heildarsumma | 518 |

Nemendur byrja flestir í 4.-5.bekk í náminu en geta verið yngri og einnig mega eldri nemendur starfa með sveitunum eða í tvö ár eftir að grunnskóla lýkur.



Nemendaheimildir hverrar sveitar eru 130 nemendur eða alls 520 nemendur í öllum sveitum. Almennt gildir að nemendur eru flestir í þeim skóla þar sem heimastöði hljómsveitarinnar er og síðan úr þeim grunnskólum sem næstir eru. Hér fyrir neðan má sjá dreifingu nemenda einstakra hljómsveita milli grunnskóla í Reykjavík haustið 2020.

| Línúmerki | Fjöldi af Kennitala |
|--|---------------------|
| Skólahljómsveit Austurbæjar | 137 |
| Austurbæjarskóli | 1 |
| Álftamýrarskóli | 7 |
| Breiðagerðisskóli | 23 |
| Hlíðaskóli | 4 |
| Hvassaleitisskóli | 1 |
| Langholtsskóli | 25 |
| Laugalækjarskóli | 17 |
| Laugarnesskóli | 46 |
| Réttarholtsskóli | 2 |
| Vogaskóli | 11 |
| Skólahljómsveit Árbæjar og Breiðholts | 128 |
| Álftamýrarskóli | 1 |
| Árbæjarskóli | 12 |
| Ártúnsskóli | 3 |
| Borgaskóli | 2 |
| Breiðagerðisskóli | 3 |
| Breiðholtsskóli | 34 |
| Dalskóli | 1 |
| Fellaskóli | 6 |
| Háteigsskóli | 1 |
| Hólabrekkuskóli | 1 |
| Húsaskóli | 1 |
| Norðlingaskóli | 17 |
| Selásskóli | 16 |
| Seljaskóli | 14 |
| Vogaskóli | 1 |
| Ölduselsskóli | 15 |
| Skólahljómsveit Grafarvogs | 120 |
| Árbæjarskóli | 1 |
| Borgaskóli | 7 |

| | |
|--|------------|
| Dalskóli | 15 |
| Engjaskóli | 10 |
| Foldaskóli | 12 |
| Hagaskóli | 2 |
| Hamraskóli | 4 |
| Húsaskóli | 9 |
| Ingunnarskóli | 4 |
| Rimaskóli | 33 |
| Sæmundarskóli | 17 |
| Víkurskóli | 6 |
| Skólahljómsveit Vesturbæjar og Miðbæjar | 138 |
| <hr/> | |
| Austurbæjarskóli | 15 |
| Grandaskóli | 11 |
| Hagaskóli | 18 |
| Háteigsskóli | 15 |
| Hlíðaskóli | 9 |
| Laugarnesskóli | 1 |
| Melaskóli | 28 |
| Vesturbæjarskóli | 40 |
| Víkurskóli | 1 |
| Heildarsumma | 523 |

Hugtakalisti - skýringar

Umreiknuð grunnnámsstund: stundir í tónlistarnámi er misgildar og fer það eftir námsstigi nemandans. Umreiknuð grunnnámsstund þýðir að allar stundir sem verið er að fjalla um hafa verið reiknaðar niður á sama grunn á neðsta stigi tónlistarnámsins, grunnstig, og hafa þannig sama merkingu og sama kostnað. Þessi samræmda eining er m.a. notuð við úthlutun kennslumagns og er þá óháð því hvernig það kennslumagn er notað á mismunandi námsstigum.

Fullt tónlistarnám: með fullu tónlistarnámi er átt við að nemandi fái 60 mínútur í aðalgrein allar 35 vikur starfstíma tónlistarskóla og auk þess hlutdeild í hóptímum eftir því sem við á. Nám í aðalgrein getur verið í ýmsu formi, oftast einkatímar en líka í formi samkennslu. Samkennsla skerðir ekki þær mínútur sem nemandi telst fá í aðalgrein.

Námsmatsferli: með hugtakinu námsmatsferli er vísað til þess að nemandi sem kemur með þekkingu og hæfni til mats inn í formlegt stigakerfi tónlistarnáms þarf að sýna fram á þessa hæfni í samráði við matsaðila. Þetta getur falist í hljóðfæraprófi (stigsprófi) auk skriflegra prófa í hliðargreinum.

Nemendaígildi: Hugtakið nemendaígildi er útreiknuð eining og heppilegri í mörgum útreikningum en raunfjöldatölur vegna mismunandi kennslumagns á hvern nemanda eftir tónlistarskólum, námsstigi og aðalnámsgrein. Hvert nemendaígildi er sett upp sem 38 stundir á ári. Starfstími tónlistarskóla er 35 vikur og því miðað við 35 stundir vegna náms í aðalgrein. Umræddar 38 stundir innihalda því eina klukkustund á viku í aðalgrein og 3 stundir yfir árið sem hlutdeild í hóptímum.

Standandi æfingaaðstaða: er það kallað þegar aðstaða til æfinga hljómsveita er tilbúin þegar komið er á æfingar. Allur búnaður, sæti og nótnastandar eru til staðar og stjórnandi þarf ekki að setja upp og taka niður búnað í hvert skipti sem æfing er haldin. Slíka uppsetningu er hægt að samnýta með ýmsum sambærilegum aðilum s.s. hljómsveitum og kórum.

Neðri stig tónlistarnáms: skipting tónlistarnáms í neðri og efri stig hefur tekið mið af því hvernig kennsla og stjórnun er kostuð. Sveitarfélög greiða fyrir kennslu og stjórnun á grunnstigi og miðstigi í hljóðfæranámi og kallast þau neðri stig. Auk þess greiða sveitarfélög kennslu og stjórnun á grunnstigi söngnáms.

Efri stig tónlistarnáms: efri stig eru þau stig kölluð þar sem Jöfnunarsjóður greiðir fyrir kennslu og stjórnun á grundvelli samkomulags sveitarfélaga og ríkis. Um er að ræða framhaldsstig hljóðfæranáms og miðstig og framhaldsstig söngnáms. Þessi skipting er með þessum hætti þar sem nemendur í söngnámi er almennt eldri en börn á neðri stigum hljóðfæranáms.

RR: er skammstöfun fyrir Rafræn Reykjavík, sem er kerfi sem borgin notar og þar er haldið utan um umsóknir í tónlistarnám ásamt fleiru.

SFS: er skammstöfun á skóla- og frístundasvið Reykjavíkurborgar.