

Þróun þjónustu á Kjalarnesi og framtíðarsýn íbúa

Febrúar 2020



Reykjavíkurborg

Efnisyfirlit

INNGANGUR	3
BLÁA BÓKIN	4
ÞRÓUN ÞJÓNUSTU Á KJALARNESI	6
1. SKIPULAG OG UPPBYGGING.....	6
2. SAMGÖNGUR.....	10
3. SKÓLA- OG FRÍSTUNDASTARF	14
4. ÍÞRÓTTIR OG TÓMSTUNDIR	16
5. MENNINGARMÁL.....	19
6. VELFERÐARÞJÓNUSTA.....	20
7. HEILBRIGÐISÞJÓNUSTA.....	22
8. UMHVERFISMÁL	22
9. UMHVERFISGÆÐI.....	24
10. REKSTUR OG FRAMKVÆMDIR	26
11. ORKA OG FRÁRENNSLI	29
12. ATVINNULÍF OG FERÐARÞJÓNUSTA.....	30
LOKAORÐ	34
HEIMILDIR	35
VIÐAUKI 1	36
VIÐAUKI 2	39
VIÐAUKI 3	48
VIÐAUKI 4	49
VIÐAUKI 5	50
VIÐAUKI 6	52
VIÐAUKI 7	53

Á fundi stýrihóps um innleiðingu þjónustustefnu, 14. desember 2018, var tekin fyrir tillaga sem vísað var til hópsins frá borgarráði um stofnun starfshóps um skoðun á þróun þjónustu á Kjalarnesi. Tilfni tillögunnar var að um 20 ár eru liðin frá því Kjalarneshreppur sameinaðist Reykjavík. Á þeim tíma var samstarfsnefnd skipuð til að vinna að sameiningunni og komu fjölmargar tillögur út úr þeirri vinnu um hvernig margvíslegri þjónustu sameinaðs sveitarfélags yrði háttað á Kjalarnesi, yrði sameiningin að veruleika. Tillagan var samþykkt á fundi stýrihópsins og ákveðið að stofna starfshóp.

Hlutverk starfshópsins var, samkvæmt erindisbréfi, að skoða þróun á þjónustu á Kjalarnesi frá því að Kjalarneshreppur sameinaðist Reykjavíkurborg 1998. Nánar tiltekið:

1. Rýna sameiningar tillögur og út frá því skoða þróun á þjónustu á Kjalarnesi síðastliðin 20 ár.
2. Bera saman þjónustu Reykjavíkurborgar á Kjalarnesi og bera saman við önnur hverfi borgarinnar.
3. Framkvæma viðhorfskönnun meðal íbúa.
4. Koma með tillögur að úrbótum með áherslu á að uppfylla markmið sem sett voru við sameiningu. Tillögur á að kostnaðarmeta.

Starfshópurinn skipa; Elísabet Ingadóttir (ÞON), Sunna Þrastardóttir (ÞON), Einar Guðmannsson, (USK), Atli Steinn Árnason (SFS), Ingibjörg Þ Sigurþórsdóttir (VEL), Guðni Ársæll Indriðason (Íbúasamtök Kjalarness), Reynir Kristinsson (Íbúasamtök Kjalarness)

Starfshópurinn starfaði á tímabilinu 8. apríl 2019 til 16. desember 2019. Á fyrsta fundi var strax samstaða um að nýta þessa vinnu til að koma rödd íbúa á Kjalarnesi á framfæri og hvaða raunverulegu áskoranir eru í þjónustu í hverfinu eins og staðan er í dag. Til að ná því fram var rætt við íbúa varðandi einstök málefni og jafnframt haldin vinnustofa með íbúum í júní. Elín Elísabet, teiknari, var þar fengin til að setja helstu mál sem komu upp myndrænt fram. Þær myndir eru á forsíðu og munu jafnframt vera notaðar í þessari skýrslu til áherslu.

Umbótatillögur eru kynntar í þessari skýrslu og tekin var ákvörðun af starfshópi um að þær yrðu settar fram óháð því hvort ábyrgðin liggi hjá Reykjavíkurborg eða ekki. Þetta er gert til að skýrslan gefi heildstæða yfirsýn af þjónustu og þróun mála á Kjalarnesi og myndi þannig góðan grunn fyrir umbótaverkefni sem nýkjörið íbúaráð getur síðan nýtt sér í samstarfi við svið borgarinnar, b hluta fyrirtæki að hluta til í eigu borgarinnar (t.d. Sorpu Bs, OR, Strætó Bs) og aðra hagsmunaaðila. Samantekt umbótatillagna og kostnaðarmat má finna í viðauka 7.

Bláa bókin

Tillaga samstarfsnefndar um sameiningu Kjalarneshrepps og Reykjavíkur var kynnt fyrir sveitastjórn í maí 1997. Þessi tillaga hefur verið nefnd Bláa bókin og var tillagan byggð á vinnu sex starfshópa sem fjölluðu um:

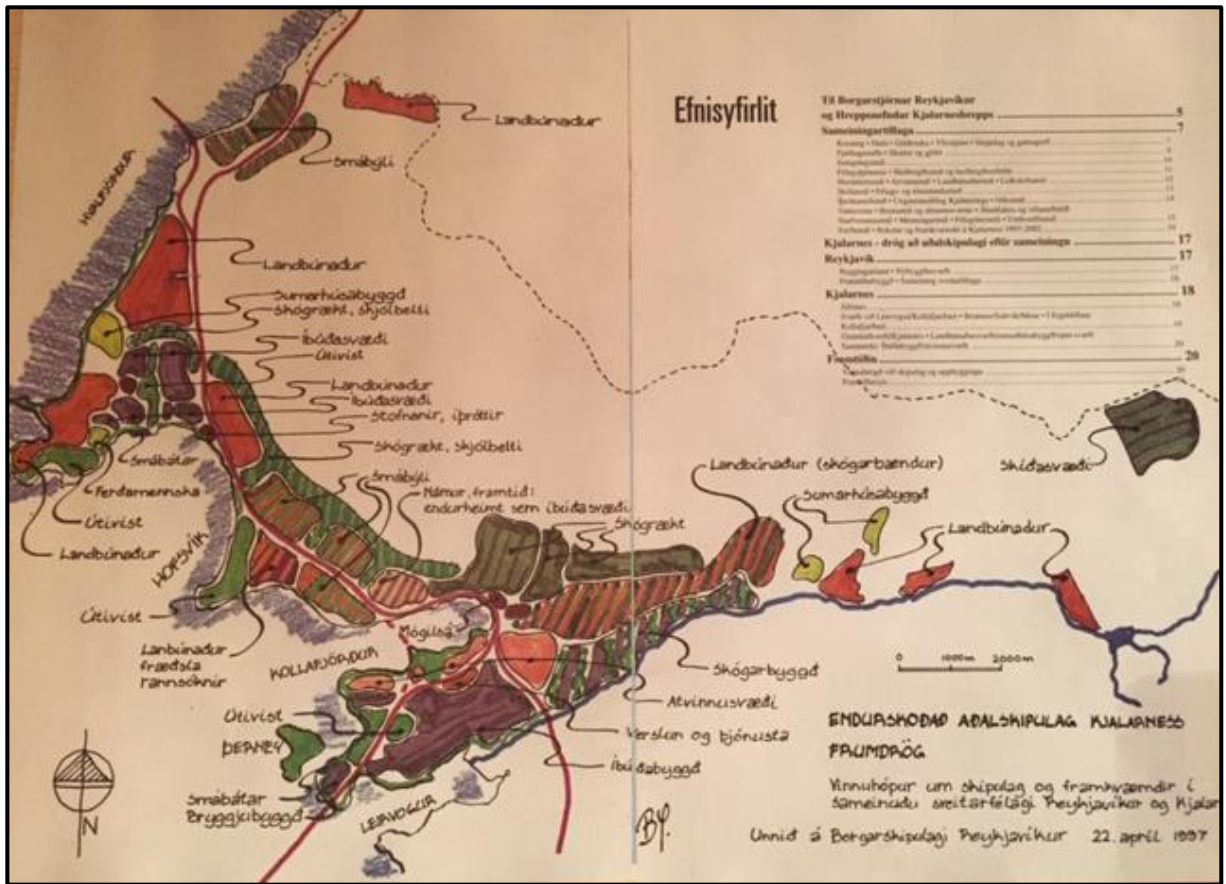
1. Grunnskóla, leikskóla, vinnuskóla og tónlistarskóla
2. Íþróttta- og æskulýðsmál
3. Fjármál og fjárhagsstöðu
4. Skipulag og framkvæmdir
5. Félagsþjónustu
6. Almenningsamgöngur

„Að mati nefndarinnar er sameining sveitarfélaganna nauðsynleg forsenda þess að byggð þróist eins og hagkvæmast er, en henni séu ekki settar skorður af sveitarfélagamörkum. Sameiningin tryggir áframhaldandi uppbyggingu Grundahverfis á Kjalarnesi, þjónusta þar verður eflað, ýmsum nauðsynlegum framkvæmdum flýtt og útsvarsgreiðslur og ýmis þjónustugjöld lækka frá því sem nú er. Þá mun þróun byggðar í Reykjavík breytast frá því sem gert hefur verið ráð fyrir, en tillögurnar fela í sér að byggt verði með strandlengjunni til norðurs og mun byggingarland verða nægjanlegt í Reykjavík um langa framtíð.“

Samstarfsnefndin lagði til að Kjalarneshreppur og Reykjavík yrði sameinuð en kosið var um sameiningartillöguna 21. júní 1997 þar sem hún var samþykkt.

Til að glöggva sig á svæðinu sem um ræðir þá má sjá á neðangreindum myndum tillögu að skipulagi á Kjalarnesi sem var teiknað upp af Borgarskipulagi Reykjavíkur 22. apríl 1997 í tilefni af sameiningunni. Til viðmiðunar er mynd úr Borgarvefsjá af Kjalarnesi í heild sinni.

¹ Bláa bókin, 1997



Þróun þjónustu á Kjalarnesi

Í þessum kafla verður fjallað um þróun þjónustu á Kjalarnesi og byggt á helstu markmiðum sem sett voru fram við sameiningu Kjalarneshrepps og Reykjavíkurborgar í Bláu bókinni svokölluðu. Köflunum er stillt upp út frá þeim áherslum sem eru í þjónustu í dag, tuttugu árum síðar, og byggir á samtali starfshóps við íbúa og starfsfólk Reykjavíkurborgar.

1. Skipulag og uppbygging

Við sameiningu stóð til að tryggja áframhaldandi uppbyggingu í Grundahverfi og að byggt yrði með strandlengjunni til norðurs. Áætlað var að það yrði 22–25 þúsund manna byggð á Kjalarnesi. Gert var ráð fyrir 160 hektara íbúðasvæði til viðbótar við núverandi byggð í Grundahverfi og að þar myndu rísa um 2000 einbýlishús. Áætlað var að Álfsnes færi að byggjast 2003–2007 þar sem reiknað var með 4800 íbúðum. Í Aðalskipulagi Kjalarness 1990–2010 var svo gert ráð fyrir um 60 hektara íbúðasvæði (900 íbúðir) austan Vesturlandsvegar upp með Leirvogsa/Kollafjarðará og um 14 hektara athafnasvæðis meðfram Vesturlandsvegi. Eigendum býla utan skipulagðra svæða skyldi vera heimilað að byggja sér íbúðarhúsnæði og útihús á landi sínu án þess að til umfangsmikillar deiliskipulagsvinnu myndi komast.

1.1. Íbúáþróun frá sameiningu

Við sameiningu er kynjaskipting á Kjalarnesi nokkuð jöfn og hlutfallið nær það sama í þéttbýli og dreifbýli. Á fyrstu 10 árum frá sameiningu fjölgar meira í þéttbýlinu, eða um 80% aukning, á meðan hún er 14% í dreifbýlinu. Íbúar í Grundahverfi verða þá um 62% af heildaríbúafjölda á Kjalarnesi. Næstu 10 ár snýst þróunin við og nær engin fjölgun verður í þéttbýlinu, eða einungis 2% aukning, á meðan íbúum í dreifbýlinu fjölgar um 137%. Það er athyglisvert að skoða hvernig kynjahlutföllin breytast, en nú eru 81% íbúanna í dreifbýli karlmenn. Það telst líklegt að þetta sé vegna farandverkamanna sem starfa í matvælaframleiðslu á Kjalarnesi sem og starfsmenn verktakafyrirtækja sem margir búa í Arnarholti³.

Tafla 1⁴

Mannfjöldi 1. janúar.	2019			2009			1999		
	Alls	Karlar	Konur	Alls	Karlar	Konur	Alls	Karlar	Konur
Grundahverfi 11.1	563	288	275	550	275	275	306	153	153
Kjalarnes 11.2	786	637	149	332	196	136	290	154	136
Samtal íbúafjölda	1349	925	424	882	471	411	596	307	289

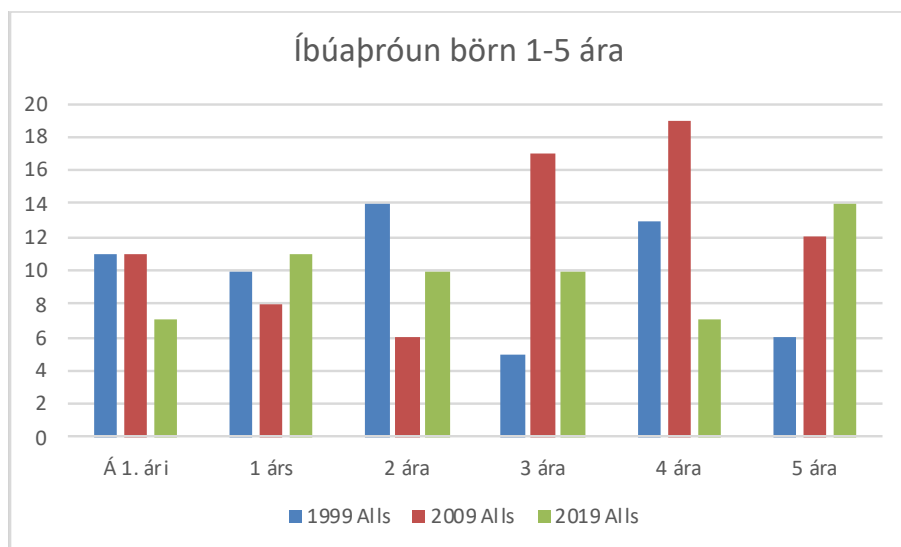
² Bláa bókin, 1997

³ Hagstofa Íslands

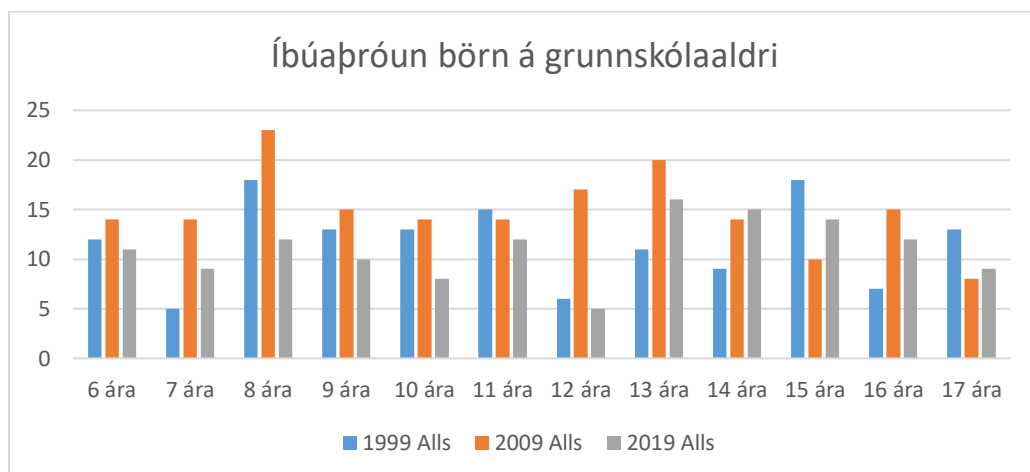
⁴ Hagstofa Íslands

Ef við skoðum nánar íbúasamsetningu þá fjölgaði börnum á grunnskólaaldri fyrstu 10 árin en hefur síðan fækkað um 25%. Þróun í dreifbýli og þéttbýli er mjög ólík, eins og sjá má í töflunni hér að neðan. Barnafjöldi á aldrinum 1 til 5 ára jókst fyrstu 10 árin en hefur síðan fækkað og er því óbreyttur frá sameiningu. Þessar tölur benda til þess að það verði ekki aukning barna í Klébergsskóla á næstu árum.

Mynd 1₅



Mynd 2₆



1.1.1. Íbúar af erlendum uppruna

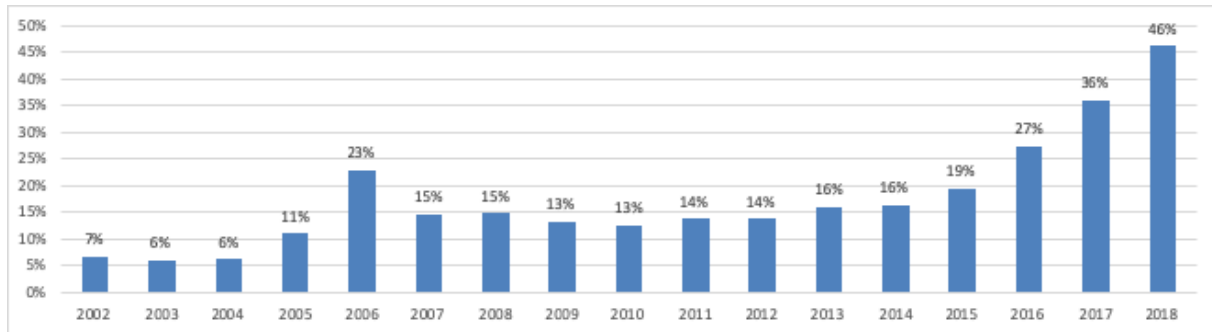
Mikil fjölgun hefur verið af fólki af erlendum uppruna eða frá 7% af hlutfalli íbúa 2002 í 46% af hlutfalli íbúa 2018 eins og sjá má í töflu 3. Þar er langstærstu hluti á aldrinum 25-59 ára eins og

⁵ Hagstofa Íslands

⁶ Hagstofa Íslands

sjá má í neðangreindri töflu. Í Klébergsskóla eru 21,7% barna með íslensku sem annað tungumál en í samanburði við önnur hverfi er það ekki óeðlilega hátt hlutfall miðað við aðra skóla í borginni þar sem hlutfall barna af erlendum uppruna er að meðaltali 17,5%⁷. Fjölgun fólks af erlendum uppruna er því ekki að skila sér inn í grunnskólana sem styður við þá ályktun hér að ofan að þessi mikla aukning fólks af erlendum uppruna megi rekja til erlendra verkamanna í dreifbýli.

Mynd 38



1.2. Þróun í skipulagsmálum frá sameiningu

Unnið hefur verið með íbúum að tillögum að skipulagsmálum síðustu ár. Borgarráð samþykkti 31. október 2000 að fela skipulags- og byggingarnefnd í samvinnu við hverfisráð Kjalarness að vinna að undirbúningi að nýrri gerð íbúðahverfis á Kjalarnesi sem taki mið af staðháttum og því rými sem Kjalarnes hefur upp á að bjóða og þeirri framtíðarsýn sem fram kemur í tillögu samstarfsnefndar um sameiningu Kjalarness og Reykjavíkur frá 1997 um vistvæna byggð á Kjalarnesi. Ekkert varð af þessum áformum.

Árið 2009 var haldið opið hús um framtíðarskipulag á Kjalarnesi þar sem unnið var í hópum að stefnumótun um m.a. samgöngur, íþrótt- og útivistarsvæði, lífsgæði og skólamál. Árið 2010 var haldið íbúðarþing í Fólkvangi sem var samvinnuverkefni íbúasamtaka Kjalarness og hverfisráðs Kjalarness. Vettvangurinn var samskipti milli íbúa og ráðamanna í borginni. Helstu málefni voru skipulagsmál, samgöngur, sameining þjónustustofnana og þjónusta við Kjalarnesið, grænt Kjalarnes, börn og ungmenni og atvinnumál.

Athafnasvæði Esjumela var samþykkt í deiliskipulagi 2004 og hófst uppbygging þar í kjölfarið. Deiliskipulagi var síðast breytt vorið 2019.

⁷ Viðauki 6 - Fagskrifstofa Grunnskóla, SFS

⁸ Viðauki 5 – Skrifstofa Sviðsstjóra, VEL

Hættumatsnefnd Reykjavíkur lét á árunum 2010–2014 vinna ofanflóðahættumat fyrir Kjalarnes neðan Esjuhlíða frá Skrauthólum að Stekk. Enn á eftir að ljúka við gerð ofanflóðahættumats fyrir vestasta hluta Esjuhlíða og Kistufellið.

1.3. Staðan í dag

Til stendur að fara í hverfisskipulag á Kjalarnesi 2020–2021 samkvæmt núverandi aðgerðaráætlun. Með tilkomu hverfisskipulags verður einfaldara fyrir íbúa að gera breytingar á fasteignum sínum en áður, s.s. að byggja kvisti, koma fyrir nýjum svölum, stækka húsnæði með viðbyggingum og fjölga íbúðum í þegar byggðum húsum. Heimildir hverfisskipulags miða að því að styrkja fjölbreytta þjónustu og verslun í hverfiskjörnum í göngufæri við íbúana sem hefur jákvæð áhrif á mannlíf og samgöngur innan hverfanna. Markmið Reykjavíkurborgar um vistvæna byggð fela í sér að gera hverfi borgarinnar sjálfbærari og stuðla að auknum lífsgæðum íbúa. Öll hverfi borgarinnar hafa sína styrkleika, veikleika og sérkenni sem vinna þarf með þegar hverfin eru skipulögð með vistvænar áherslur í huga⁹.

1.4. Viðhorf og tillögur íbúa¹⁰

Mikill áhugi er hjá íbúum í dreifbýli að sækja um stærri íbúðalóðir sem hefur verið torsótt. Það kom líka fram á vinnustofu áhugi á meiri þátttöku íbúa þegar kemur að skipulagi, uppbyggingu, framkvæmdum og viðhaldi.

Mynd: Elín Elísabet Einarsdóttir



Íbúar sjá fyrir sér meira framboð af íbúðum og þá ekki síst ódýrari íbúðir og jafnvel fjölbýli. Það er vilji til að fá fleiri fjölskyldur í hverfið en þróunin virðist vera í aðra átt þar sem meðalaldur er að hækka og fleiri einstæðingar en áður hefur verið í hverfinu¹¹.

Framboð af lóðum til byggingar íbúðahúsnæðis hefur ekki mætt þörfum starfsmanna fyrirtækja á Kjalarnesi sem hefur leitt til þess að aðkomufólki er dreift í allt tiltækt húsnæði í dreifbýlinu.

Ekki hefur orðið af þeirri uppbyggingu sem var sett fram í Bláu bókinni en það var það sem sameiningarkosningin snérist að miklu leiti um að mati

⁹ Hverfisskipulag.is

¹⁰ Viðauki 1

¹¹ Viðauki 4

Íbúa. Landeigendur í Varmadal á Esjubergi í Hofi og Nesvík hafa sýnt áhuga á að þróa byggð á þessum löndum en ekki hefur verið tekið tillit til þess við gerð aðalskipulags og því hafnað.

Í samtali verkefnahóps við fulltrúa frá Aðalskipulagi kom fram að til þess að byggðakjarni geti talist sjálfbær og geti þannig staðið undir hefðbundinni þjónustu þá þurfi íbúar að telja um 3.000 manns. Reykjavíkurborg hefur haft möguleika á að bjóða ungu fólki áhugaverða búsetukosti á Kjalarnesinu en það hefur ekki verið gert og hafa nágrannasveitarfélögin Akranes, Selfoss, Þorlákshöfn og Suðurnesin notið góðs af því, að mati fulltrúa frá íbúasamtökum Kjalarness. Upplifun íbúa á svæðinu er sú að stefna Reykjavíkurborgar í skipulagsmálum hafi heft framþróun svæðisins og að það stefni í óefni ef svo heldur áfram.

Íbúar telja að afleiðing þess að lóðum hefur ekki verið fjölgað í Grundahverfi er sú að þjónusta hefur orðið minni en vænta mátti. Stöðnun íbúðaðróunar hefur leitt af sér færri börn í Klébergsskóla, fleiri íbúðir sem hýsa eldra fólk og að endurnýjun ungs fólks er mjög lítil.

1.5. Niðurstaða

Íbúar eru ekki sáttir með litla uppbyggingu á svæðinu og þá þróun íbúasamsetningar sem er óbein afleiðing af því. Með tilkomu nýskipaðs íbúaráðs hafa íbúar hins vegar fengið sterkari rödd en áður, m.a. í skipulagsmálum. Vinna við hverfisskipulag Kjalarness fer af stað á næsta ári og það mun einfalda ferlið fyrir íbúa og fyrirtæki sem vilja gera breytingar á fasteignum sínum. Þá er framþróunar í samgöngum að vænta fyrir Kjalnesinga á næstu misserum með nýrri samgönguáætlun ríkis og sveitafélaga.

1.5.1. Umbótatillögur

- I. Ljúka ofanflóðahættumati á Kjalarnesi, áður en vinna við hverfisskipulag hefst, til þess að hægt sé að skoða mögulega íbúabyggð á svæðinu.*
- II. Horfa á Kjalarnesið allt, frá Kiðafells- og Miðdalsá í vestri til marka austan Skálafells, við gerð hverfisskipulags. Stefnt skal áfram á að á Kjalarnesi verði vistvæn byggð og byggðakjarninn í Grundahverfi verði af þeirri stærð að hann teljist sjálfbær.*
- III. Auglýsa íbúðalóðir og atvinnulóðir sem til eru á Kjalarnesi til sölu.*
- IV. Hesthúsahverfi verði deiliskipulagt í samráði við hestamenn á svæðinu, það opnað og lóðir auglýstar.*

2. Samgöngur

Eitt af lykilatriðum varðandi uppbyggingu á Kjalarnesi við sameiningu var það að borgarstjórn myndi beita sér fyrir lagningu Sundabrautar og verkefninu yrði flýtt eins og kostur er. Áætlun strætó væru ferðir kl. 7:15 virka morgna og í hádeginu. Eins væru ferðir síðdegis til og frá hverfinu á tímabilinu 16:30–20:00. Reglulega skyldi vera akstur á helgidögum og laugardögum

og sérstaklega skoðað hvort áætlunarbílar um Vesturlandsveg gætu nýst Kjalnesingum. Mælt var til að farið yrði í markvissa áætlanagerð um uppbyggingu stígakerfis á Kjalarnesi og bætt aðgengi að opnum svæðum og sjónum. Eins að það ætti að opna gömlu póstleiðina að Esjuhlíðum fyrir gangandi, hjólandi og ríðandi umferð¹².

2.1. Staðan í dag

Nýr malbikaður göngustígur er að verða tilbúinn frá Áhaldahúsi að Arnarholti. Reiðstígakerfi hefur verið á aðalskipulagi frá því að borgin samþykkti nýtt aðalskipulag eftir sameiningu. Gamla póstmannaleiðin undir Esjunni var opnuð sem reiðleið nú í sumar (2019) að tilstuðlan einstaklinga sem búa innan og utan sveitarfélagsins. Framlengja þarf þessa reiðleið og tengja við aðrar reiðleiðir í borgarlandinu. Ef nýta á þessa skemmtilegu leið fyrir reiðhjól þarf frekari framkvæmdir við hana. Áhugavert væri að opna tilsvareandi stígakerfi meðfram sjónum frá Kollafirði í Grundahverfi. Hjólastígar tengdir við stígakerfi annarra hluta borgarinnar eru ekki til staðar.

2.1.1. Sundabraut

Í dag er staðan sú að verkefnishópur Samtaka sveitarfélaga á höfuðborgarsvæðinu og ríkisins skilaði af sér skýrslu um Sundabraut nú í júní. Starfshópurinn leggur til að unnið verði að frekari undirbúningi Sundabrautar í jarðgöngum og jafnframt að eðlilegur undanfari hennar verði að leggja Sæbraut í stökk við Vogabyggð. Nánar má lesa um niðurstöðu verkefnishópsins um Sundabraut og stöðu mála í Viðauka 2.

2.1.2. Þjóðvegur, hjóla- og reiðstígar um Kjalarnes

Deiliskipulag fyrir þjóðveg 1 um Kjalarnes var unnið í samvinnu Vegagerðarinnar og Reykjavíkurborgar og samþykkt 2018. Í deiliskipulaginu eru fyrirhugaðar breytingar á þjóðvegi 1 milli Mosfellsbæjar og Hvalfjarðar útfærðar. Á það við um þjóðveginn, hliðarvegi við hann og tengingar, hjólastíga og reiðstíga. Breikkun þjóðvegar 1 og tilheyrandi framvæmdir eru hluti af Samgönguáætlun ríkisins 2019–2023. Stefnt er að því að uppfærð samgönguáætlun verði lögð fyrir Alþingi í haust.

Almenningssamgöngur

2.1.3. Borgarlína

Miðað við núverandi áætlanir mun borgarlína ekki liggja uppá Kjalarnes¹³ en það er metið sem svo að ekki sé ekki nægur fólksfjöldi í Grundahverfi eins og staðan er í dag. Borgarlína er hugsað sem massaflutningskerfi til þess að koma fólki til og frá fjölmennustu kjörnum

¹² Bláa bókin, 1997

¹³ Viðauki 2 – Þorsteinn Rúnar Hermannsson

höfuðborgarsvæðisins. Gróf viðmið fyrir hver stærð hverfa þarf að vera til að hægt sé að réttlæta Borgarlínustöð er á bilinu 5-10 þús. íbúar.

2.1.4. Strætó

Í núverandi leiðakerfi er Kjalarnesinu þjónað af leiðum 29 og 57. Leið 57 stoppar í Háholti, Ártúni og Mjódd á leið sinni til Reykjavíkur. Á þessum skiptistöðvum er hægt að skipta yfir í ýmsar leiðir, allt eftir því hver áfangastaðurinn er. Fjöldi ferða á leið 57 eru 11 í hvora átt á virkum dögum, 6 á laugardögum og 8 á sunnudögum.

Vegagerðin mun taka við leið 57 af SSV um næstu áramót (2019/2020) og er enn óljóst hvort einhverjar breytingar muni verða á leiðakerfinu í kjölfarið. Með nýrri samgöngumiðstöð sem áætluð er á BSÍ-reit er hins vegar möguleiki á að landsbyggðarleiðirnar endi þar í framtíðinni í stað þess að enda í Mjódd.

Leið 29 er pöntunarleið þar sem panta þarf ferðir með a.m.k. 30 mínútna fyrirvara og er hún ekin af leigubíl. Leið 29 endar í Háholti og eru 3 ferðir á dag í hvora átt.

Endurskipulagning leiðakerfisins sem nú er í gangi (Nýtt leiðanet) er enn á hugmyndastigi og ekki hefur verið tekin ákvörðun um hvort Kjalarnesi verður þjónað í óbreyttri mynd eða hvort gera eigi einhverjar breytingar.

2.2. Viðhorf og tillögur íbúa¹⁴

Fram kom fjöldi tillaga varðandi samgöngur, og þá helst almenningsamgöngur, á vinnustofu með íbúum. Eins eru úrbætur á almenningsamgöngum það sem er nefnt oftast þegar Kjalnesingar eru spurðir „er eitthvað annað sem þú telur að geti bætt þjónustu borgarinnar“¹⁵.

¹⁴ Viðauki 1

¹⁵ Þjónustukönnun Maskínu, 2019

Samantekt af viðhorfi og tillögum frá íbúum:

- Íbúar vilja sjá öflugari strætósamgöngur á klukkustundarfresti sem tengja má við leið 7. Í dag munar þremur mínútum á milli þeirra.
- Vagninn sem keyrir á Kjalarnes er rúta en ekki hefðbundinn almenningssamgönguvagn. Það vantar því til að mynda aðstöðu fyrir vagna og/eða ungabörn.
- Það kemur ítrekað fyrir að strætó sé fullur og það þarf að laga. Eins eru óskir um næturstætó.
- Það kom hugmynd um hafa sér strætó fyrir Kjalarnesið í stað þess að hafa leiðina tengda vesturlandsferðinni. Þetta veldur því að t.d. ófærð á Akureyri gerir það að verkum að strætó kemur ekki á Kjalarnes.
- Borgarlína ætti að ná upp á Kjalarnes. Hægt væri að leggja hana upp í Borgarnes og nær þá svæðið yfir 11.000 íbúa.
- Íbúar vilja fá hjóla- og göngustíga, bæði um hverfið og sem tengingu við önnur hverfi borgarinnar.
- Varðandi umferðaröryggi eru nefndar betri merkingar þar sem 30 km hámarkshraði er í Grundahverfi. Skoða að breyta hluta hverfis í vistgötu með 15 km hámarkshraða og bæta við gangbrautum og gangbrautarskiltum.
- Það ætti að skoða færslu þjóðvegarins nær fjallinu til að auðvelda uppbyggingu og samfellingu byggðar.
- Þar sem Vesturlandsvegur er hraðbraut er mikilvægt að aðskilja uppbyggingu hjóla-, reið- og göngustíga frá veginum og leggja þá stíga meðfram fjallinu og sjónum.



Mynd: Elín Elísabet Einarsdóttir

2.1. Niðurstaða

„Í svæðisskipulagi fyrir höfuðborgarsvæðið 2040 er sett fram stefna um skilvirkar samgöngur. Áhersla er lögð á eflingu hagkvæmra, vistvænna samgöngumáta sem auka ekki álag á stofnvegakerfið. Skilvirkni samgangna á mælikvarða hagkvæmni og umhverfis er aukin.“ Jafnframt segir: „Stofnleiðir vega, almenningssamgangna, göngu og hjólreiða mynda heildstæð kerfi sem tengja sveitarfélögin á höfuðborgarsvæðinu og stærri hverfiseiningar þeirra vel saman. Þessi stofnkerfi eru samþætt þannig að vegfarendur eigi auðvelt með að nota fleiri en einn

ferðamáta í hverri ferð kjósi þeir það¹⁶.“ Í svæðisskipulagi eru færð rök fyrir mikilvægi þess að tengja saman sveitarfélög og hverfiseiningar. Hér þarf að setja sviðsljósið á Kjalarnes og styrkja umhverfsvæna samgöngumáta til og frá Grundahverfi. Það verður því afdráttarlaust að setja kraft í uppbyggingu á göngu- og hjólastígum frá Kjalarnesi inn í önnur hverfi borgarinnar. Slíkt myndi efla hverfið mikið og styðja við þá uppbyggingu sem var lofað við sameiningu. Eins styður það við þróun Kjalarness sem vistvænnar byggðar eins og lagt var upp með.

2.1.1. Umbótatillögur

- I. *Gera þarf grein fyrir því hvert helgunarsvæði 2x2 þjóðvegjar, sem sker Kjalarnesið endilangt, verði í framtíðinni og hvernig verði tekist á við hljóðmengun frá umferðinni.*
- II. *Fara í uppbyggingu á stígum til og frá Kjalarnesi og leggja áhersla á að fara í verkefni sem geta farið sem fyrst af stað þar sem enn er langt í að stærri samgönguverkefni fari í gang á svæðinu. Skoða stíga meðfram fjallinu og sjónum.*
- III. *Íbúaráð Kjalarness verði fengið að borðinu við endurskoðun leiðarkerfis sem er að heffast. Áhersla þarf líka að vera á að bæta aðstöðu í strætóleiðum hverfisins fyrir fólk með barnavagna.*
- IV. *Betri merkingar þar sem 30km hámarkshraði er í Grundahverfi, skoða að breyta hluta Grundahverfis í vistgötu með 15 km hámarkshraða og bæta við gangbrautum og gangbrautarskiltum.*

3. Skóla- og frístundastarf

Skólamál voru skoðuð við sameiningu og áætlað að stofnaður yrði leikskóli fyrir 30–40 börn ásamt því að íbúar skyldu geta haft aðgengi að leikskólum í öðrum hverfum borgarinnar líka. Klébergsskóli skyldi stækkaður og félags- og tómsundastarfi komið á í honum. Skólaakstur skyldi verða í boði að loknum skóladegi¹⁷.

3.1. Staðan í dag

Viðbygging við Klébergsskóla var opnuð árið 2004 og sama ár var leikskólinn Berg opnaður en hann er tveggja deilda og rúmar 45 börn. Skólaakstur er í boði fyrir nemendur úr dreifbýlinu og Kjósinni. Árið 2005 voru kynntar tillögur að breyttu skipulagi leik- og grunnskóla og frístundastarfs á Kjalarnesi. Lagt var til að sameina þessar einingar undir einn hatt og ná þannig fram aukinni samþættingu og hagræðingu m.a. í rekstri og starfsmannahaldi. Tillögurnar komu til framkvæmda í áföngum, fyrst árið 2010 með sameiningu Klébergsskóla, frístundaheimilisins Kátakots, félagsmiðstöðvarinnar Flógynjar ásamt Íþróttamiðstöðinni á Kjalarnesi. Það ár voru einnig sameinaðir undir eina yfirstjórn leikskólinn Berg á Kjalarnesi og leikskólinn Bakki í

¹⁶ Höfuðborgarsvæðið 2040, bls. 27

¹⁷ Bláa bókin, 1997

Grafarvogi. Þeirri sameiningu var slitið árið 2016 þegar leikskólinn Berg sameinaðist Klébergsskóla ásamt tónlistarskólanum. Tónlistarskólinn var stofnaður árið 1994 og var sjálfstætt rekinn allt til sameiningar. Í dag er starfrækt sameiginleg stofnun allra þessara eininga sem í daglegu tali kallast Kléberg og heyra þær allar undir skólastjóra Klébergsskóla. Samrekstur sem þessi þekkist ekki í öðrum borgarhlutum, en í Dalsskóla er þó samrekinn leik- og grunnskóli ásamt frístundaheimili auk þess sem Norðlinga- og Ártúnsskóli hafa einnig umsjón með starfsemi frístundaheimila.

Á skólaárinu 2019/2020 eru 18 börn úr Kjósinni í Klébergsskóla. Þessi fjöldi hefur verið svipaður síðastliðin ár, þeim hefur í það minnsta ekki fækkað. Með aukinni heilsársbúsetu í frístundabyggð hefur nemendum heldur fjölgað. Þó eru eingöngu talin börn sem eru með lögheimili í Kjósinni eða hafa fengið að vera „óstaðsett í hús“ og koma því með skólabíl Kjósarinnar. Samkvæmt neðangreindri töflu um nemendaspá kemur fram tillölulega óbreytt staða fjölda nemenda í Klébergsskóla til ársins 2024¹⁸. Núverandi íbúasamsetning og framtíðaruppbygging íbúða fyrir fjölskyldur á Kjalarnesi ræður því hvernig þróun skólastarfsins og fjöldi nemenda verður til framtíðar.

	1. okt.19	2020-2021	2021-2022	2022-2023	2023-2024	2024-2025
Klébergsskóli	124	113	108	112	112	111

3.2. Viðhorf og tillögur íbúa

Í viðhorfskönnun sem lögð var fyrir foreldra og forráðamenn barna í grunnskólum Reykjavíkurborgar í febrúar 2019 kemur fram að heildaránægja með starfsemi Klébergsskóla var 4,29, en 4,06 fyrir borgina í heild sinni. Viðhorfskönnun fyrir foreldra og forráðamenn barna í leikskólum Reykjavíkurborgar var í framhaldinu lögð fyrir í mars 2019. Heildaránægja með starf leikskólans Berg var 4,36 en til samanburðar var heildaránægja með leikskóla Reykjavíkur 4,54. Í viðhorfskönnun sem var lögð fyrir foreldra og forráðamenn barna á frístundaheimilum í mars 2019 var Frístundaheimilið Kátakot með 4,95 í heildaránægju með starfsemina á meðan meðaltalið var 4,34 yfir borgina.

Ekki eru til samanburðartölur varðandi ánægju foreldra með starfsemi félagsmiðstöðva í Reykjavík, en til eru tölur frá árinu 2016 m.a. um þátttöku unglunga í félagsmiðstöðvarstarfi í samanburði við þátttöku annarsstaðar í borginni. Þær tölur sýna að 62% nemenda á Kjalarnesi sækja reglulega opið hús í félagsmiðstöðinni á móti 40% þátttöku fyrir borgina í heild.

¹⁸ Skóla- og frístundasvið Reykjavíkurborgar

3.3. Niðurstaða

Íbúar á Kjalarnesi eru almennt jákvæðir gagnvart grunnskóla, leikskóla og frístundum og fyrirkomulaginu sem er í gildi¹⁹. Þó þarf að rýna í kerfislægan vanda innan borgarkerfis er lýtur að samrekstri starfseininga á Kjalarnesi m.a. sem tengist mannauðs- og rekstrarlegum þáttum. Þá þarf að hafa í huga að ef íbúafjölgun verður á Kjalarnesi þarf að gera ráð fyrir hugsanlegri stækkun leik- og grunnskóla.

4. Íþróttir og tómstundir

Lagt er til í Bláu bókinni að tónlistarskólinn verði áfram rekinn með sama hætti þ.e. samrekin með skólastarfi. Tekið er fram að sama gjaldskrá skuli vera í sundlauginni og í öðrum laugum borgarinnar sem tók strax gildi. Í félagsheimilinu Fólkvangi skyldi vera skipulagt félags- og tómstundastarf fyrir Kjalnesinga á öllum aldri²⁰.

4.1. Staðan í dag

Tónlistarskólinn er samrekin með skólastarfi og almennt ríkir mikil ánægja meðal nemenda og foreldra með fyrirkomulagið að mati skólustjóra. Við sameiningu varð gjaldskrá Klébergslaugar sú sama og í sundlaugum í öðrum hverfum borgarinnar.

Ekki hefur enn verið komið á laggirnar skipulögðu félags- og tómstundastarf fyrir Kjalnesinga í Fólkvangi eins og lagt var upp með við sameiningu en eldri borgarar á Kjalarnesi hafa kosið að hittast í Fólkvangi vikulega að eigin frumkvæði. Íbúar á Kollafjarðarsvæðinu sækja gjarnan félags- og tómstundastarf í Mosfellsbæ.

Fækkun nemenda í grunnskólanum veldur erfiðleikum fyrir UMFK að halda úti fjölbreyttu íþróttastarfi og foreldrar þurfa að keyra börn í önnur hverfi borgarinnar og önnur sveitarfélög. Strætó hefur ekki getað séð um þessa þjónustu að mati íbúa.

4.1.1. Yfirlit yfir íþrótt- og tómstundastarf

- UMFK Ungmennafélag Kjalnesinga var stofnað 26. maí 1938 og starfar enn. Í boði er körfubolti, fótbolti, sund, leikskólahópur og íþróttafjör²¹.
- Björgunarsveitin Kjölur. Meðal nýjunga í starfi síðust ár má nefna samstarfssamning við Slökkvilið Höfuðborgarsvæðisins og samvinnu við Klébergsskóla með valáfanga í 9. og 10. bekk um björgunarsveitarstarfið. Lögreglan virkjar útkallskerfi björgunarsveita og

¹⁹ Viðauki 2

²⁰ Bláa bókinn, 1997

²¹ <https://www.umfk.is>

Kjölur er hluti af almannavarnakerfi ríkislögreglustjóra. Þegar hættuástand skapast er fjöldahjálparstöð fyrir Kjalarnes (Reykjavík) Klébergsskóli²².

- Skógræktarfélag Kjalarness var stofnað árið 1958 og eru félagsmenn um 65. Skógræktarreitir eru á Mógilsá við Arnarhamar á Ingunnarstöðum og félagið á 1/6 hluta jarðarinnar Fossá í Kjós²³.
- Í Brautarholti hefur verið byggður 12 holu völlum²⁴.
- Karlakór Kjalnesinga var stofnaður árið 1991 af nokkrum félögum af Kjalarnesi og Kjós. Kórinn hefur á að skipa rúmlega 60 félag og er æfingaaðstaða að Fólkvangi á Kjalarnesi²⁵.
- Fornbílaklúbburinn á í dag þrjár geymslur á Esjumel, sem samtals eru um 1200 fermetrar að stærð og eru þær fullnýttar yfir vetrarmánuðina²⁶.
- SKOTREYN, Skotveiðifélag Reykjavíkur og nágrennis var stofnað 27. ágúst árið 1986 og er með félagsheimili og æfingaaðstöðu í Álfsnesi. Skotreynd er áhugamannafélag með um 800 félag²⁷.
- Skotveiðifélag Íslands (SKOTVÍS) var stofnað 23. september árið 1978 og er einnig með æfingaaðstöðu í Álfsnesi. Virkir félagar eru um 1.700²⁸.
- Í Skálafelli er skíðaaðstaða og hjólagarður, Skálafell Bike Park, sem nýtur vaxandi vinsælda. Fram til 2030 á að byggja nýja stólalyftu, topplyftu, setja upp snjóframleiðslukerfi og byggja nýjan skála²⁹.
- Á Kjalarnesi eru allmargir hestamenn sem nýta þær reiðleiðir sem eru á svæðinu. Einnig er mikil hrossabeit yfir sumarið fyrir hestamenn utan svæðisins.

²² <http://kjolur.is/blogg/>

²³ <http://kjalarnes.is/index.php/feloegi/skog-kjal>

²⁴ <https://gbr.is/index.php/um-gbr/?lang=is>

²⁵ <http://karlakor.is/about/>

²⁶ <http://www.fornbill.is/um/geymslur.html>

²⁷ <http://www.skotreynd.is>

²⁸ <http://skotvis.is/index.php/2019/03/12/adalfundur-skotvis-2019>

²⁹ Magnús Árnason (munnleg heimild, 7.nóvember 2019)

4.2. Viðhorf og tillögur íbúa³⁰

Klébergslaug var rædd á vinnustofu starfshópsins með íbúum og vakin var athygli á því að opnunartíminn er styttri en í öðrum hverfum borgarinnar á föstudögum og um helgar. Eins kom fram að aðeins er fjármagn til að hafa einn starfsmann á vakt sem dregur væntanlega úr öryggi sundfólks. Bent var á að það þarf að klára að ganga frá lóðinni í kringum laugina til að gera svæðið meira aðlaðandi. Í könnun Maskínu³¹ eru eftirfarandi atriði nefnd þar sem úrbóta er þörf:

- *Gúmmímottur í kringum sundlaug*
- *Gufuaðstaða*
- *Útisturta*
- *Betri og lengri rennibraut*



Mynd: Elín Elísabet Einarsdóttir

Á vinnustofunni og í þjónustukönnun Maskínu kemur jafnframt fram að það er þörf á aðstöðu og utanumhaldi fyrir félagsstarf og tómstundir fyrir aldraða og unglunga í hverfinu og fólki finnst slæmt að þessi hópur þurfi að leita út fyrir hverfið að þjónustu. Þá kom upp tillaga að hafa frístundabíl sem gengur reglulega inn í Mosfellsbæ þar sem mörg börn í hverfinu sækja íþróttir og tómstundir.

Varðandi aðstöðu til íþróttaiðkunar þá er óánægja samkvæmt þjónustukönnuninni og neðangreind atriði eru nefnd til úrbóta:

- *Líkamsræktaraðstaða í sundlaug*
- *Betri hjóla- og göngustígar til útivistar*
- *Fjölbreyttari leiktæki á opnum svæðum fyrir börn og unglunga*
- *Skólahreystibraut*

4.1. Niðurstaða

Á Kjalarnesi er boðið upp á fjölbreytt tómstundastarf og þar er að finna fjölbreytta útivistarmöguleika sem nýttir eru í mörgum tilvikum af fólki af öllu höfuðborgarsvæðinu. Með umbótum á sundlaug og aðstöðu til útivistar og hreyfingar er hægt að gera Grundahverfi áhugaverðara fyrir barnafjölskyldur sem myndi styðja við fjölbreytta samsetningu íbúa. Á vinnustofu og í þjónustukönnunum hefur ekki sérstaklega komið fram að það sé þörf á skipulögðu félagsstarfi í Fólkvangi fyrir alla aldurshópa. Í dag er áhersla íbúa meira á skipulagt félagsstarf fyrir eldri borgara (sjá nánar í kafla 6) og öflugra frístund hjá börnum. Betri aðstaða til útivistar og hreyfingar skiptir meira máli.

³⁰ Viðauki 1

³¹ Þjónustukönnun Maskínu, 2019

4.2. Umbótatillögur

- I. *Til að skoða hvort lengja þurfi opnunartíma í Klébergslaug eða ekki þá er lagt til að farið verði í tilraunaverkefni þar sem opnunartíminn er lengdur tímabundið og aðsókn á mismunandi tíma mæld. Þannig væri hægt að sjá hvort það muni raunverulega bæta upplifun íbúa að lengja opnunartíma.*
- II. *Skoða hvort hægt sé að bæta við starfsmanni í Klébergslaug til að tryggja betur öryggi sundlaugargesta.*
- III. *Setja upp gufuaðstöðu og útisturtu í Klébergslaug sem og gúmmímottur í kringum sundlaug til að bæta gæði og upplifun notenda laugarinnar og sjósundsgesta.*
- IV. *Skólabíll Kjalarnes keyri í Varmárskóla í takt við tímatöflu frístundabíls Mosfellsbæjar³². Grunnskólabörn á Kjalarnesi geta þannig fengið að nýta frístundabílinn ef samkomulag myndi nást við Mosfellsbæ.*
- V. *Setja upp skólahreystibraut í Grundahverfi.*

5. Menningarmál

Við sameiningu stóð til að skólabókasafn og Hreppsboðkasafn skyldi verða sameinað og starfrækt í tengslum við Klébergsskóla og Borgarboðkasafn með opnunartíma og lesaðstöðu fyrir almenning. Unnið skyldi að varðveislu fornminja, viðhaldi gamalla mannvirkja og þjóðleiða. Enduruppbygging Arnarhamars- og Kollafjarðaréttar sem og slóða um Svínaskarð³³.

5.1. Staðan í dag

Bókabíllinn stoppar annan þriðjudag í mánuði við leikskólann Berg og Klébergsskóla, í 30 mínútur á hvorum stað. Hann stoppar svo fyrsta þriðjudag í mánuði við Esjugrund og er þar í 45 mínútur. Tilraun var gerð til að fjölga ferðunum um 100% við skólana 2018 en samkvæmt verkefnastjóra hjá Borgarboðkasafni var nýtingin ekki góð. Þessi nýjung var kynnt fyrir sjórændum grunn- og leikskóla þar sem bíllinn var staðsettur sem og prentuð voru út plaköt og hengd upp víða. Bókabíllinn er svo í sumarfríi í júlí og ágúst. Þetta er eina þjónusta Borgarboðkasafns á Kjalarnesi³⁴.

Arnarhamarsrétt er nánast horfin vegna ásóknar fólks í frítt grjót samkvæmt íbúasamtökum Kjalarness.

³² Minnisblað til íþróttá- og tómstundaneftdar Mosfellsbæjar, 2019

³³ Bláa bókin, 1997

³⁴ Viðauki 2 – Guðrífður Sigurbjörnsdóttir

5.1.1. Menningarminjar á Kjalarnesi

Kjalarnesið kemur víða fyrir í sögunni allt frá landnámi og er ríkt af áhugaverðum stöðum sem tengjast henni. Komið hefur verið upp altari á Esjubegi og upplýsingaskilti sem Sögufélagið Steini hefur reist³⁵.

Brautarholtskirkja á Kjalarnesi er í Reynivallaprestakalli í Kjalarnesprófastsdæmi. Hún má teljast afkomandi fyrstu kirkju á Íslandi, þeirrar kirkju sem suðureyski landnámsmaðurinn Örlygur Hrapppson reisti á Esjubergi skömmu fyrir árið 900 og frá segir í Landnámu og víðar. Kirkjur hafa verið í Brautarholti frá fornu fari. Kirkjan, sem þar er nú, var reist af Eyjólfri Þorvarðarsyni frá Bakka á Kjalarnesi 1857 og er henni lýst í fyrstu prófastsvisitasíu árið eftir sem vönduðu og snotru húsi³⁶.

Gler í Bergvík var stofnað árið 1982. Það er fyrsta og eina glerlistagalleríið á Íslandi og er vel þekkt á heimsvísu³⁷.

5.2. Viðhorf og tillögur íbúa³⁸

Á íbúafundi kom upp sú hugmynd að Víkurgrund skyldi verða menningargata og nokkrir nefndu að bókaþillinn mætti koma oftar. Samkvæmt þjónustukönnun Maskínu eru 91,7% þátttakenda búsettir á Kjalarnesi ánægðir með þjónustu Borgarbókasafns Reykjavíkur og menningarhúsa³⁹.

5.3. Umbótatillögur

- I. Fólki virðist almennt ekki hafa orðið vart við það að bókaþillinn hafi fjölgað ferðum á Kjalarnesið á tilgreindu tímabili. Lagt er til að prufað verði aftur að fjölga ferðum bókaþillsins og kynning verði samhliða til íbúasamtaka og á samfélagsmiðlum.*
- II. Búa til menningargötu í Grundahverfi.*
- III. Kynna betur (merkingar og kynningarefni) sögulega staði á Kjalarnesi sem áhugavert væri fyrir innlenda- og erlenda ferðamenn að heimsækja.*
- IV. Endurhlaða Arnarhamarsrétt og Kollafjarðarrétt og friða þær.*

6. Velferðarþjónusta

Í Bláu bókinni er helst tekið fram þegar kemur að velferðarþjónustu þ.e. barnavernd, fjölskyldudeild og öldrunarþjónustu, að hún skuli vera sú sama og í öðrum hverfum borgarinnar.

³⁵ <https://www.facebook.com/sogufelagidsteini/>

³⁶ http://www.kirkjukort.net/kirkjur/brautarholtskirkja_0208.html

³⁷ <https://www.handicraft.is/listing/gler-bergvik-glass-studio/>

³⁸ Viðauki 1

³⁹ Þjónustukönnun Maskínu, 2019

Eins var lofað skipulögðu félagsstarfi fyrir Kjalnesinga og þá í hverfinu, nánar tiltekið í Fólkvangi⁴⁰.

6.1. Staðan í dag

Velferðarsvið er með þjónustumiðstöðvar á fimm stöðum í borginni og nokkur hverfi eða hverfishlutar undir í flestum þeirra, eða öllum nema Breiðholti. Í Miðgarði, þjónustumiðstöð Grafarvogs og Kjalarness, er velferðar- og skólaþjónusta rekin fyrir Kjalarnes. Þjónustumiðstöðin er staðsett í Grafarvogi og því um lengri veg að fara fyrir Kjalnesinga en Grafarvogsbúa. Sú þjónusta sem veitt er í heimahús s.s. stuðningsþjónusta, heimaþjónusta, liðveisla, frekari liðveisla og fleira er þó veitt með sama hætti á Kjalarnesi og í öðrum hverfum borgarinnar.

Ein félagsmiðstöð er rekin af velferðarsviði í þessum hverfum og er hún einnig staðsett í Grafarvogi. Langstærsti hluti þeirra sem sækja félagsmiðstöðvar velferðarsviðs eru eldri borgarar en eldri borgarar á Kjalarnesi hafa kosið að hittast í Fólkvangi vikulega.

Skólaþjónusta (sérfræðiþjónusta við skóla) er veitt við leik- og grunnskóla eins og í öðrum hverfum borgarinnar. Magn þjónustunnar á Kjalarnesi hefur þó, miðað við stærð leik- og grunnskóla, verið meiri en víða annars staðar.

Kjalnesingar sem eru í Rauðakrossdeild Mosfellsbæjar og Kjalarness stóðu á síðasta vetri fyrir fræðslu fyrir útlendinga.

6.2. Tillögur íbúa⁴¹

Áhugi er fyrir því að fá stuðning og utanumhald fyrir félagsstarf eldri borgara á Kjalarnesi þar sem of langt er fyrir þau að sækja félagsmiðstöðina í Grafarvogi. Í könnun Maskínu⁴² kom fram að efla mætti tungumálakennslu og styðja við erlendar fjölskyldur sem vilja setjast að í hverfinu og hjálpa þeim að mynda tengsl við aðra íbúa hverfisins.

6.3. Niðurstaða

Sama þjónusta er í boði fyrir íbúa á Kjalarnesi eins og í öðrum hverfum borgarinnar þegar kemur að velferðarþjónustu. Gallinn er þó fjarlægðin við hverfið þar sem þjónustan er veitt. Milli þjónustumiðstöðvar Kjalarness og Fólkvangs eru t.d. 20 km sem tekur um 21 mínútu að keyra í bíl og að taka strætó tekur rúman klukkutíma. Við sameiningu var markmiðið að bjóða upp á skipulagt félagsstarf í Fólkvangi og á vinnustofu kom fram að enn er óskað eftir því en þó aðeins fyrir eldri borgara. Skoða þarf að koma til móts við fjölda innflytjenda búsetta á Kjalarnesi með því að bjóða upp á tungumálanámskeið á svæðinu.

⁴⁰ Bláa bókin, 1997

⁴¹ Viðauki 1

⁴² Þjónustukönnun Maskínu, 2019

6.3.1. Umbótatillögur

- I. *Bjóða upp á þjónustu í þjónustumiðstöð í gegnum fjarfundabúnað. Á döfinni hjá velferðasviði er tilraunaverkefni þar sem boðið verður upp á fjarþjónustubás í þjónustuverinu í Borgartúni. Áætlað er að verkefnið hefjist í janúar 2020. Verkefnið gæti þannig verið fyrirmynd að fjarþjónustuverkefni fyrir Kjalarnes.*
- II. *Skipuleggja tungumálanámskeið á Kjalarnesi. Námskeiðið gæti verið unnið í samstarfi við Mími eða hægt væri að virkja samtök í hverfinu fyrir fólk af erlendum uppruna. Lagt er til að sérfræðingur á Mannréttinda- og lýðræðissviði Reykjavíkurborgar komi að verkefninu.*
- III. *Miðgarður Þjónustumiðstöð útfæri aðstoð við félagsstarfi eldri borgara á Kjalarnesi. Hægt væri að skipuleggja námskeið bæði í Fólkvangi og í félagsmiðstöðinni í Grafarvogi og bjóða upp á rútuferð á milli.*
- IV. *Gera átak í því að virkja íbúa utan Grundahverfis, af innlendum og erlendum uppruna, til þátttöku í félagsstarfi og viðburðum á svæðinu.*

7. Heilbrigðisþjónusta

Við sameiningu er tiltekið að heilsugæsla skuli verða áfram að Reykjalundi og að Sjúkrahús Reykjavíkur verði áfram með útibú á Arnarholti⁴³.

7.1. Staðan í dag

Í dag hefur heilsugæslan verið flutt í kjarnann í Mosfellsbæ og er vegalengdin því sambærileg og áður. Útibúi Landspítalans var hinsvegar lokað 2005.

7.2. Viðhorf og tillögur íbúa

Það komu ekki neinar tillögur sem snúa að heilbrigðisþjónustu upp á vinnustofu með íbúum þannig að draga má þá ályktun að íbúar séu almennt sáttir með fyrirkomulagið eins og það er í dag.

7.3. Niðurstaða

Þar sem reksturinn er á vegum ríkisins og íbúar sáttir leggur starfshópurinn ekki til neinar umbótatillögur í þessum kafla.

8. Umhverfismál

Í Bláu bókinni kemur fram áhersla á að Kjalarnes þróist sem vistvæn byggð og þá helst þegar kemur að orkunýtingu, notkun byggingarefna, sorpmálum og umferðarmálum. Markmiðið var að

⁴³ Bláa bókinn, 1997

gera svæðið aðgengilegt og eftirsóknarvert fyrir þá sem vilja njóta útivistar m.a. með skipulagðri skógrækt og lagningu göngustíga og reiðvega sem ætlað er að tengja saman útivistarsvæði⁴⁴.

8.1. Staðan í dag

Samkvæmt íbúasamtökum Kjalarness hefur mikið verið rætt um umhverfismál og aðgengi að útivist í Grundahverfi og til að mynda var haldið íbúáþing 2002 (Undir Esjunni) og aftur íbúáþing 2010. Nú síðast voru drög að landbúnaðarstefnu Kjalarness lögð fram til kynningar í júní 2019.

Varðandi vistvæna þróun í sorpmálum þá mun Kjalarnes verða fyrsta hverfið í Reykjavík þar sem lífrænum eldhúsúrgangi er safnað sérstaklega (sjá nánar í kafla 9).

Fjallað var um áætlanir varðandi lagningu göngu- og hjólastíga í kafla 2.

8.1.1. Umhverfi Kjalarness

- Á suðurmörkum Kjalarness er Leirvogsa sem er ein gjöfulasta laxveiðiá landsins miðað við stangarfjölda.
- Austurhluti Kjalarnessins frá Mógilsá að Skálafelli býður upp á margháttaða útivistarmöguleika inn með Leirvogsa í Grafardal, Þverárdal og Stardal auk Skálafellsins.
- Á þessu svæði eru gönguleiðir á Esjuna upp á Kerhólakamb og Þverfellshorn, einnig á Kistufellið um Gunnlaugsskarð, Móskarðshnúka og um Svínaskarð yfir í Kjósina sem er gömul þjóðleið.
- Í námunda við Grundahverfi er Blikdalur sem gæti orðið útivistarsvæði í framtíðinni. Þar er einnig gönguleið á Esjuna frá vestri til austurs.
- Skógræktarfélag Kjalarness hefur plantað trjám við Arnarhamar í Mógilsá, á Ingunnarstöðum í Brynjudal og á jörð sinni við Fossá í Kjós.
- Skógræktarfélag Reykjavíkur hefur plantað í landi Mógilsár og Kollafjarðar auk þess að sjá um stígagerð á Þverfellshorn. Skógræktarfélag Reykjavíkur hefur sóst eftir að fá að planta í landi Grafardals, sem er í eigu Reykjavíkurborgar, en verið hafnað.

⁴⁴ Bláa bókin, 1997

8.2. Tillögur íbúa⁴⁵

Í vinnustofu komu fram hugmyndir að því að gera fleiri gönguleiðir á Esjuna og jafnframt kortleggja gönguleiðir á Kjalarnesi. Skógrækt var nokkuð til umfjöllunar og mikilvægi þess að koma upp skjólbelti með trjám við Esjurætur sem mun hafa áhrif á veðurfar og dragar úr vindhraða á Kjalarnesi og í öðrum hverfum Reykjavíkurborgar. Það virðist þó vanta stöðugildi hjá Skógræktarfélagi Kjalarness og meiri samvinnu við skógræktarfélag Reykjavíkur að mati íbúa.

Nokkuð var rætt um lyktarmengun vegna landbúnaðar og umgengni við Esjumela, sem er ábótavant.

AUKIÐ VIÐHALD
OG
EFTIRFYLGNI Í
UMHVERFISMÁLUM



Mynd: Elín Elísabet Einarsdóttir

8.3. Niðurstaða

Aukið samstarf þarf að vera við skógræktarfélag og landeigendur. Fara þarf í markvissa áætlanagerð um uppbyggingu stígakerfis á Kjalarnesi (sjá nánar í kafla 2), bæta aðgengi að opnum svæðum og sjónum. Landeigendur þurfa að geta nýtt jarðir sínar fyrir landbúnað til m.a. skógræktar og matvælaframleiðslu. Vonast er til að Landbúnaðarstefna Kjalarness muni að einhverju leiti taka á þessum málum.

8.3.1. Umbótatillögur

- I. *Kortleggja gönguleiðir á Esjuna sem og hjóla- og reiðleiðir og gefa út á rafrænu formi á vef Reykjavíkurborgar og vef íbúasamtakanna.*
- II. *Koma á samstarfi Skógræktarfélags Kjalarness og Skógræktarfélags Reykjavíkur og hvetja til þess að þau, í samstarfi við landeigendur, stuðli að skógrækt í Blikdal við rætur Esjuhlíða, Kistufells og inn með Leirvogsa.*
- III. *Skoða hvort hægt væri að planta trjám við Esjurætur, til að mynda skjólbelti, og tengja það við kolefnisjöfnunarverkefni t.d. hjá Reykjavíkurborg.*

9. Umhverfisgæði

Við sameiningu átti að fara í að leita að öðrum urðunarstað fyrir Sorpu. Sorphirða átti að vera sambærileg og í öðrum hverfum borgarinnar eftir sameiningu. Gámastaður skyldi áfram vera á Kjalarnesi og viðunandi umgengni um hann tryggð⁴⁶.

⁴⁵ Viðauki 1

⁴⁶ Bláa bókin, 1997

9.1. Staðan í dag

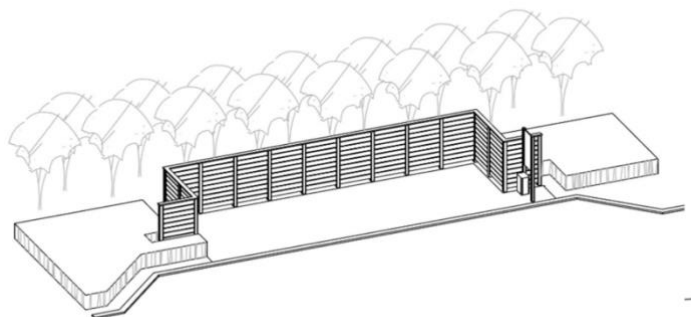
Samkvæmt skrifstofustjóra á skrifstofu Umhverfisgæða⁴⁷ er verið að reisa jarðgerðarstöð til framleiðslu á meltu og metangasi í Álfsnesi og stefnt hefur verið á að hætta urðun þar. Áætlað er að hefja vinnslu í gas- og jarðgerðarstöðinni í maí 2020. Samningaviðræður hafa staðið yfir í nokkurn tíma við sveitarfélagið Ölfus um að opna þar urðunarstað. Ekkert hefur hins vegar miðað áfram í þeim viðræðum og þeim verið slitið. Á eigendafundi Sorpu þann 7. október 2019 var verkefnishópi á vegum SSH falið að leita að nýjum urðunarstað. Meðan unnið er að því að finna nýjan urðunarstað verður áfram urðað í Álfsnesi en þó mun minna en hingað til þar sem megnið af efninu fer í gas- og jarðgerðarstöðina. Varðandi framtíðarsýn þá er það þannig að þegar urðun er hætt þá er engin fyrirstaða að byggt verði á Álfsnesi. Það mun þó aldrei vera hægt að byggja á urðunarreitnum sjálfum. Hann mun alltaf verða grænt svæði.

Gámastöð Sorpu hefur verið lokað á Kjalarnesi samkvæmt tillögu frá Sorpu sem hefur á stefnuskrá hjá sér að fækka stöðvum og stækka þær sem eftir verða. Í dag er næsta endurvinnslustöð við Blíðubakka í Mosfellsbæ⁴⁸.

Sorphirða á Kjalarnesi er með svipuðum hætti og í öðrum hverfum. Venjubundin sorphreinsun í Reykjavík er almennt sorp (gráar tunnur) að jafnaði á 14 daga fresti. Pappír (bláar tunnur) og plast (grænar tunnur) eru hreinsaðar að jafnaði á 21 dags fresti. Á Kjalarnesi er almennt heimilissorp og pappír hreinsaður að jafnaði á 14 daga fresti en plast að jafnaði á 21 dags fresti⁴⁹.

Í nóvember var hafin söfnun á flokkuðum lífrænum eldhúsúrgangi á Kjalarnesi í tilraunaverkefni sem mun standa fram á mitt ár 2020. Verður sorpílátum íbúa skipt út fyrir tvískipt ílát þar sem annað hólfíð er fyrir blandað sorp en hitt fyrir lífrænan eldhúsúrgang. Verkefnið var kynnt á íbúafundi á Kjalarnesi.

Grenndarstöð er á Kjalarnesi en vandamál hefur verið vegna hvassviðris á svæðinu og hafa gámar fokið. Í dag er búið að hanna skjólgirðingu til að þola vindálag, verkið hefur verið boðið út og framkvæmdir eru hafnar⁵⁰.



⁴⁷ Viðauki 2 - Guðmundur Benedikt Friðriksson

⁴⁸ Guðmundur Benedikt Friðriksson (munnleg heimild, 11. júní 2019)

⁴⁹ Viðauki 2 – Þjónustufulltrúi Sorphirðu Reykjavíkur

⁵⁰ Viðauki 2 – Guðrún Birna Sigmarsdóttir

9.2. Viðhorf og tillögur íbúa⁵¹

Á vinnustofu með íbúum í sumar kom fram að oft reynist erfitt að henda rusli og fara með stóra hluti alla leið í Mosfellsbæ m.a. vegna hvassviðris sem gerir kerruferðir erfiðar. Það kom fram hjá mörgum að best væri að hafa móttökustöð Sorpu í hverfinu eins og var hér áður fyrr. Þessi krafa kemur líka skýrt og oft fram í þjónustukönnun Maskínu⁵² þegar íbúar í hverfinu eru beðnir að „taka fram annað sem þeir telja að geti bætt þjónustu borgarinnar“. Óskað var eftir betri umgjörð í kringum grenndargáma því gámarnir hafa fokið og rusl farið út um allt. Eins kom fram hugmynd um að hægt væri að bjóða upp á meiri aðstoð við losun úrgangs á vorin, að bjóða upp á reglubundna söfnun á grófum úrgangi og eins að spillivagninn myndi koma oftar og reglulega í hverfið.



Mynd: Elín Elísabet Einarsdóttir

9.3. Niðurstaða

Þar sem ákvörðun Sorpu um að loka gámastöð á Kjalarnesi er tengd rekstrarhagkvæmni og stefnu félagsins á öllu höfuðborgarsvæðinu teljum við ekki nauðsynlegt að mæla með að gámastöð verði aftur komið á. Fremur ætti að skoða aðrar leiðir til að koma til móts við íbúa byggt á staðsetningu hverfisins og veðurfars og þá líta til margra góðra hugmynda sem komu af vinnustofu. Almenn sorphirða og eftirlit með grenndarstöð er í góðu lagi og í samanburði við önnur hverfi og þar sem umbóta var þörf hefur nú þegar verið brugðist við.

9.3.1. Umbótatillögur

1. *Hanna samstarf milli hverfastöðvar á Kjalarnesi og Sorpu um aukna þjónustu við Kjalarnes vegna veðráttu og fjarlægðar við næstu endurvinnslustöð. Hægt væri að nýta ofangreindar tillögur frá íbúum og vinna nánar með þeim að lausn.*

10. Rekstur og framkvæmdir

Við sameiningu var ákveðið að viðhald og hreinsun á götum, gangstéttum og opnum svæðum yrði eins og í öðrum hverfum. Áhaldahús í Grundahverfi yrði starfrækt áfram og skyldi hafa eftirlit með gámastöð, lausagöngu búfjár og snjómokstri. Farið skyldi í viðhald á leikskólalóð og leikvelli og til stóð að húseigendur gætu óskað eftir lagfæringu heimreiða og bundnu slitlagi í dreifbýli og þar yrði þá lagt einbreitt slitlag eftir nánara samkomulagi⁵³.

⁵¹ Viðauki 1

⁵² Þjónustukönnun Maskínu, 2019

⁵³ Bláa bókin, 1997

10.1. Staðan í dag

Starfsemi áhaldahússins (hverfastöðvar) heyrir í dag undir skrifstofu reksturs og umhirðu borgarlandsins á Umhverfis- og skipulagssviði Reykjavíkurborgar. Í dag starfa tveir starfsmenn í hverfastöð og sinna ennþá sömu verkefnum, utan þjónustu við gámastöð. Stefna skrifstofu reksturs og umhirðu er að sama þjónustustig sé í öllum hverfum borgarinnar og er unnið eftir umhirðuáætlun til að tryggja forgangsröðun og samræmingu verkefna.

Skrifstofa framkvæmda og viðhalds sá um viðhald á leikskólalóð og leikvelli fljótlega eftir sameiningu. Einnig var lokið fljótlega við frágang umhverfis íþróttahús og komið upp sparkvelli og körfuboltavelli.

Skrifstofa reksturs og umhirðu hefur unnið að því að planta trjágróðri í hverfinu og skjólbelti meðfram þjóðveginum þar. Skjólbeltið nær yfir 8000 fermetra. Eins hefur deildin byggt upp leiksvæði á opnu svæði í miðju byggðar sem og fótboltavöll. Þar sem mannskapur verkbækistöðvar 2, sem sér um viðhald á trjágróðri, er ekki fast á svæðinu hefur reynst erfitt að ráða við illgresi í beðum en farið hefur verið í að endurgera verstu beðin. Sú vinna stendur enn yfir⁵⁴.

Varðandi lagfæringu heimreiða þá annast borgin snjómokstur en Vegagerðin á heimreiðarnar og sér um viðhald, heflun og ofanburð. Strax eftir sameiningu var farið í það að setja upp ljósastaura við hverja heimreið á Kjalarnesi þar sem þess var óskað.

10.2. Viðhorf og tillögur íbúa⁵⁵

Það helsta sem kom fram á vinnustofu með íbúum varðandi rekstur og framkvæmdir í Grundahverfi var að bæta mætti við leiktækjum á opnum svæðum og á skólalóð og jafnframt sinna betur viðhaldi á þeim eldri. Að öðrum kosti er almennt ánægja með þennan málaflokk og starfsemi hverfastöðvar. Í þjónustukönnun Maskínu⁵⁶ kemur til að mynda fram að íbúar Kjalarness eru ánægðastir með hreinsun á lausu rusli í hverfinu í samanburði við önnur hverfi borgarinnar. Íbúar Kjalarness eru líka ánægðastir með snjómokstur og eru með ánægðustu hverfunum þegar grassláttur er skoðaður. Tækifæri er þó til að gera betur er þegar kemur að garðyrkju en þar eru Kjalnesingar óánægðustu íbúarnir í þjónustukönnuninni.

Það var almennt rætt á vinnustofu að það sé ekki nægjanlega mikið samráð við íbúa þegar kemur að framkvæmdum og viðhaldi og að það væri mikill áhugi fyrir því að vera með talsmann íbúa.

⁵⁴ Viðauki 2 – Gunnsteinn Olgeirsson

⁵⁵ Viðauki 1

⁵⁶ Þjónustukönnun Maskínu, 2019

10.3. Niðurstaða

Skoða þarf viðhald á leiktækjum og endurnýjun þeirra þar sem þörf er á. Taka þarf út garðyrkjumálin og skoða ástæður óánægju íbúa Grundahverfis þar sem þetta er undantekning frá annars mikill ánægju með starf hverfastöðvar.



Íbúalýðræði: Samráð er mikilvægt á svæði eins og Kjalarnesi þar sem það er svo aðskilið öðrum hverfum borgarinnar. Hafa þarf í huga sambland þéttbýlis og dreifbýlis auk þess að á svæðinu býr mikið af fólki af erlendum uppruna. Með aukinni áherslu á upplýsingagjöf og samtal ætti að vera hægt að auka þátttöku og ánægju og stuðla að því að íbúar upplifi betur að þeir búi á svæði sem fær sömu þjónustu og önnur hverfi borgarinnar. Þann 18. júní 2019 var samþykkt að koma á íbúaráðum, m.a. á Kjalarnesi, sem munu starfa í umboði borgarráðs og styrkja tengingu og stytta boðleiðir milli íbúa og stjórnarsýslu. Þau eiga að stuðla að aukinni upplýsingagjöf

til íbúa, styrkja möguleika þeirra til að koma sjónarmiðum sínum á framfæri og vekja athygli á áskorunum innan hverfisins. Íbúaráð mun fá að hafa áhrif á fjárfestinga- og viðhaldsáætlun svæðisins með samráðsfundum og geta komið með tillögur að forgangsröðun framkvæmda á Kjalarnesi. Íbúaráðið verður skipað 6 fulltrúum. Þrír eru kosnir af borgarstjórn (tveir að lágmarki skulu vera úr hópi borgarfulltrúa eða varaborgarfulltrúa). Einn fulltrúi frá íbúasamtökum og einn frá foreldrafélagi Grundahverfis. Einn fulltrúi er svo valinn með slembivali úr hópi íbúa á Kjalarnesi⁵⁷.

10.3.1. Umbótatillögur

- I. Taka út leiktæki á opnum svæðum og skólalóðum í hverfinu og fara í viðhald þar sem þörf er á.
- II. Skoða að setja upp ný leiktæki á opnum svæðum og skólalóðum í samráði við íbúasamtök.
- III. Setja aukna áherslu á arfahreinsun, gróðursetningu og gerð beða með sumarplöntum til að fegra Grundahverfi yfir sumartímann.
- IV. Kynna ábendingavef Reykjavíkurborgar betur fyrir íbúum.

⁵⁷ Samþykkt fyrir íbúaráð Reykjavíkur, 2019

11. Orka og frárennsli

Samkvæmt Bláu bókinni átti að gera úttekt á frárennslismálum í dreifbýlinu og vinna að endurbótum í samvinnu við íbúa. Borgin skyldi setja upp rotþrær gegn föstu gjaldi fyrir þá sem þess myndu óska, ásamt því að sinna reglubundnu eftirliti og hreinsun gegn þjónustugjaldi.

Gert var ráð fyrir frekari lagningu hitaveitu um Kjalarnes og að orkuveitusvæði Rafmagnsveitu Reykjavíkur myndi ná yfir allt Kjalarness⁵⁸.

11.1. Staðan í dag

Samkvæmt minnisblaði frá Veitum⁵⁹ var byggð skólphreinsistöð sem tekin var í gagnið í nóvember 2017. Með tilkomu hennar var öllu skólpi í þéttbýli á Kjalarnesi veitt í hreinsistöð. Á sama tíma voru stofnlagnir og margar minni lagnir á Kjalarnesi endurnýjaðar og kerfið tvöfaldað, þ.e. lagt aðskilið regnvatns- og skólperfi. Öllum útrásum skólps í sjó var útrýmt að undanskildum neyðar-/ öryggisútrásum dælustöðvar og hreinsistöðvar. Utan þéttbýlis á Kjalarnesi reka Veitur safnrotþró við Lykkju 2 en nokkur hús á því svæði eru tengd henni og sjá Veitur um þjónustu hennar. Samningar hafa verið gerðir við hluta húseigenda í dreifbýli á Kjalarnesi um þjónustu rotþróa í þeirra einkaeigu. Þeir húseigendur sem óska ekki eftir að vera aðilar að slíkum samningi eru undanskildir fráveitugjaldi.

Ljósleiðaravæðing er vel á veg komin en skv. upplýsingum frá Eflu á eftir að tengja 121 heimili. Reykjavíkurborg fékk tilboð frá fjarskiptasjóði um styrk á árinu 2021 til að koma að ljósleiðaravæðingu í dreifbýli. Samkvæmt umsögn frá skrifstofu borgarstjóra og borgarritara⁶⁰ verður framkvæmdin sett inn í drög að fjárfestingaáætlun fyrir 2020 og gætu þá framkvæmdir hafist 2021 þegar styrkurinn er greiddur út.

11.2. Niðurstaða

Staðið hefur verið við mörg markmið þegar kemur að orku og frárennslismálum eða þau komin í góðan farveg. Það hefur hins vegar ekki enn orðið að veruleika að orkuveitusvæði Rafmagnsveitu Reykjavíkur nái yfir allt Kjalarnes og sama gildir með hitaveitu.

11.3. Umbótatillögur

- I. *Skoða að leggja hitaveitu um allt Kjalarnes. Erfiðleikar við að fá tengingu við hitaveitu geta hamlað uppbyggingu í dreifbýli.*

⁵⁸ Bláa bókinn, 1997

⁵⁹ Viðauki 3

⁶⁰ Viðauki 2 – Óli Jón Hertervig

12. Atvinnulíf og ferðaþjónusta

Við sameiningu var lögð áhersla á uppbyggingu atvinnulífs í landbúnaði, skógrækt, ferðaþjónustu og almennum iðnaði. Fyrirtækjum skyldi tryggð samkeppnishæf aðstaða og stuðlað yrði að framþróun ferðaþjónustu. Jafnframt skyldi varðveita ímynd Kjalarness sem dreifbýlis- og landbúnaðarhéraðs. Áhersla var sett á að tryggja þyrfti vöxt landbúnaðarframleiðslu og að aðstæður væru þær sömu og í öðrum landbúnaðarhéruðum⁶¹.

12.1. Staðan í dag

Tveir stórir vinnustaðir hafa lokað frá sameiningu, geðdeild frá Landspítalanum í Arnarholti árið 2005 og hjúkrunarheimili fyrir aldraða í Víðinesi árið 2010, með tilheyrandi fækkun starfa.

Það sem hefur gengið eftir er að landbúnaður á Kjalarnesi hefur aukist verulega og matvælaframleiðsla á Kjarlarnesi er með því mesta sem gerist á landinu, enda staðsetningin gagnvart markaðinum góð. Iðnaðarstarfsemi hefur einnig aukist með uppbyggingu á Esjumelum. Ekki hefur þó orðið af væntri aukningu í ferðaþjónustu og skógrækt.

Stjörnugrís á Vallá eru með umfangsmikla landbúnaðarframleiðslu/matvælaframleiðslu á Kjalarnesi í dag. Þar er framleitt svínakjöt og egg, en einnig er rekið sláturhús og kjötvinnsla. Hjá fyrirtækinu starfa í dag um 150 manns. Stærstur hluti starfsmanna og fjölskyldna þeirra býr á Kjalarnesi, annaðhvort í eigin húsnæði, leiguhúsnæði eða í starfsmannahúsum. Starfsemin er í Sætúni, á þrem stöðum í Saltvík, Vallá, Gili og í Brautarholti. Starfsmannahúsnæði er í Grundahverfi, Brautarholti, Gili, Vallá, Sjávarhólum, Enni, Saltvík og Árvöllum. Um 70% starfsmanna eru af erlendum uppruna en margir hafa starfsaldur um og yfir 10 ár og þeim fjölgar sífellt sem hafa fengið íslenskan ríkisborgararétt þannig að farandverkafólki fer fækkandi. Stjörnugrís áformar að vera með holdanaut þegar fram í sækir. Á Kjalarnesinu er töluvert um hagabeit hrossa og á svæðinu er stundaður heyskapur á um hundruð hektara lands⁶².

Matfugl er með starfsemi á Móum og Melavöllum en meginstarfsemin, þ.m.t. sláturhús, er í Mosfellsbæ. Matfugl er með um 13.000 m² undir þaki á Kjalarnesi. Ekki er aðstaða til að stækka á Móum en á Melavöllum eru fjögur hús og áform um tvö til viðbótar. Um 30 af starfsmönnum Matfugls búa á Kjalarnesinu en 6–8 starfsmenn eru við búreksturinn og sinna viðhaldi og þrifum á búum fyrirtækisins um allt land. Flestir starfsmanna eru af erlendum uppruna en margir þeirra komnir með íslenskan ríkisborgararétt⁶³.

⁶¹ Bláa bókin, 1997

⁶² Geir Gunnar Geirsson (munnleg heimild, 18. nóvember 2019)

⁶³ Sveinn V. Jónsson (munnleg heimild, 19. nóvember 2019)

Á Bakka er kúabú með um 100 gripi, þar af um helmingur mjólkandi. Ábúendur segja Bakka góða kúajörð og nægt landrými⁶⁴.

Í Vík er SÁÁ með meðferðarheimili þar sem eru um 3.500 m² byggingar og aðstaða fyrir 61 rúm. Starfsmenn eru 16 en ef hugmyndir um að færa starfsemina á Vogu í Vík verða að veruleika bætast við um 60 störf⁶⁵.

Borgin á stór landsvæði á Kjalarnesi, eins og Arnarholt sem gæti nýst undir starfsemi tengda landbúnaði hvort heldur undir jarðrækt eða búskap. Á Esjumelum hefur verið úthlutað 30 lóðum undir atvinnustarfsemi en fyrirtækin eru væntanlega mun fleiri og verið er að stækka svæðið sem opnar á nýjar lóðir. Þangað á mengandi starfsemi að flytjast⁶⁶. Reynir Kristinsson, fulltrúi íbúasamtaka í starfshópnum, hefur átt í reglulegu samstali við sérfræðinga hjá borginni og aðra hagsmunaaðila varðandi atvinnuuppbyggingu. Samkvæmt honum er í fyrsta áfanga gert ráð fyrir tólf lóðum til viðbótar við þessar 30 sem fyrir eru. Stefnan er að byrja á sex lóðum, gera götu og svo bæta við sex lóðum⁶⁷. Samstarf við Sorpu er mikilvægt þar sem hægt væri m.a. að nýta úrgang til moltu eða framleiðslu metangass, svo eitthvað sé nefnt⁶⁸. Hjá Sorpu á Álfsnesi starfa 20 manns, þar af 7 í verktöku⁶⁹. Með tilkomu jarðgerðarstöðvar sem tekur til starfa á vormánuðum 2020 fjölgar stöðugildum um 5–6⁷⁰.

Á Rannsóknarstofu Skógræktarinnar á Mógilsá er margháttuð rannsóknarstarfsemi tengd skógrækt um allt land. Þar eru nú 11 stöðugildi sérfræðinga og aðstoðarfólks⁷¹. Byggingafulltrúi hefur samþykkt byggingaáform um uppbyggingu tveggja gróðurhúsa fyrir trjáplöntuframleiðslu á Hrafnhólum. Framtíðaráform ganga svo út á þriðja gróðurhúsið, rekstrarbyggingu, ásamt kæli og frystigeymslu, en einnig útplönum fyrir plöntur. Gera má ráð fyrir a.m.k. 10 ársverkum við rekstur gróðrarstöðvarinnar⁷².

Samkvæmt Reyni hefur uppbygging í ferðaþjónustu verið nokkur, t.a.m hefur verið byggður golfvöllur í Brautarholti, veitingaaðstaða í Kollafirði tengd göngustíg borgarinnar á Þverfellshorn og ekki má gleyma Skálafellinu sem skíða- og hjólasvæði en þar er áformuð endurnýjun og uppbygging. Einnig eru nokkrir sjálfstætt starfandi aðilar í ferðaþjónustu á Kjalarnesi með ferðir og gistiþjónustu. Átta aðilar reka gistiþjónustu á Kjalarnesi og eru sjö þeirra skráðir á Airbnb. Einn aðili er með fjórhjólaferðir og einn sér um ýmiskonar gönguferðir á t.d. Esjuna. Þá eru

⁶⁴ Ásthildur Skjaldardóttir bóndi (munnleg heimild, 18.nóvember 2019)

⁶⁵ Torfi Hjaltason (munnleg heimild, 18.nóvember 2019)

⁶⁶ Deiliskipulag Reykjavíkurborgar

⁶⁷ Sandra Dröfn Gylfadóttir (viðmælandi Reynis)

⁶⁸ Geir Gunnar Geirsson (viðmælandi Reynis)

⁶⁹ Eiður Guðmundsson (viðmælandi Reynis)

⁷⁰ Bjarni Harðar (viðmælandi Reynis)

⁷¹ <https://www.skogur.is/is/um-skograektina/vinnustadurinn/starfsfolk-skograektarinnar#mogilsa>

⁷² Einar Gunnarsson (viðmælandi Reynis)

landeigendur í Stardal með í skoðun byggingu á kláf fyrir ferðamenn upp á topp Skálafells. Skálafellið er í landi Stardals. Frá þeim kemur líka fram að við lokun Arnarholts 2005 missti hópur fólks á Kjalarnesi vinnuna. Ein fjölskylda opnaði heimili í einbýlishúsi á Kjalarnesi fyrir sex vistmenn sem voru í Arnarholti og sköpuðu sér og fleirum atvinnu í heimabyggð. Þar hafa nú sjö einstaklingar að hluta til eða fulla atvinnu af þessum rekstri.

Í febrúar 2016 skipaði umhverfis- og skipulagsráð Reykjavíkur starfshóp til að móta landbúnaðarstefnu fyrir Kjalarnes. Starfshópurinn kynnti drög að stefnunni þann 5. júní síðastliðinn. Verkefni starfshópsins var að rýna, og eftir atvikum, endurmeta, stefnu aðalskipulagsins um landbúnað og landnýtingu á Kjalarnesi. Niðurstöður liggja ekki fyrir.

12.2. Viðhorf og tillögur íbúa

Í vinnustofu sem starfshópurinn hélt með íbúum á Kjalarnesi komu fram hugmyndir að viðburðum og nýsköpun sem myndu styðja við ferðaþjónustu á svæðinu. Rætt var að nýta styrkleika þess sem fjölbreytt þjóðerni íbúa á svæðinu býður upp á, t.a.m. að halda Kjalarnesdag sem væri sambærilegur Fiskideginum á Dalvík. Þar væri til dæmis hægt að bjóða upp á mat frá ólíkum þjóðum og hafa þá samstarf milli íbúa og matvælafyrirtækja á svæðinu. Þar sem svæðið er fámennnt væri gott að fá stuðning frá borginni til að hjálpa til við skipulagningu og/eða framkvæmd. Eyvahús kom mikið upp í umræðunni en Reykjavíkurborg á húsið og margir íbúar telja það tilvalið til að setja upp t.d. frumkvöðlasetur eða kaffihús. Það komu líka tillögur sem snúa að því að gera almennilegt hesthúsahverfi og byggja smábátahöfn.⁷³ Hugmyndir hafa verið uppi um lyftu á Esjuna og uppbyggingu veitingaaðstöðu í áratugi og verða þær væntanlega að veruleika í framtíðinni.

12.3. Niðurstaða

Á Kjalarnesi er mikil matvælaframleiðsla, en einn viðmælenda kallaði þetta matarkistu höfuðborgarsvæðisins, ásamt annarri vaxandi iðnaðarstarfsemi. Það er mikilvægt að hlúa að þeim rekstri sem er á svæðinu svo hann dafni og verði mögulega fjölbreyttari en hann er nú. Fyrirtækin á svæðinu horfa fram á aukna starfsemi og úthlutun nýrra iðnaðarlóða og þá fjölgar atvinnutækifærum. Helsta hindrunin gæti verið skortur á íbúðarhúsnæði fyrir starfsfólk. Margháttað önnur starfsemi er á Kjalarnesinu sem bendir til þess að svæðið sé hentugt fyrir fjölbreytta starfsemi í næsta nágrenni við stærsta markaðssvæði landsins.

⁷³ Viðauki 1

Það er sérstaða Kjalarness að vera í mikilli fjarlægð við önnur hverfi borgarinnar, sem getur verið bæði jákvætt og neikvætt. Það er augljóst að íbúum þykir vænt um nálægð við náttúruna og nándina sem fylgir litlu samfélagi. Hins vegar er mikilvægt að að hlúa að eðlilegri uppbyggingu og aldursdreifingu á svæðinu og þannig gera það aðlaðandi fyrir ferðamenn og aðra sem þar vilja búa. Þannig getur fjölbreytt atvinnustarfsemi þrífist og grundvöllur fyrir menningartengdum viðburðum orðið sterkari. Svæðið verður þá aðgengilegra og eftirsóknarverðara fyrir ferðamenn og aðra íbúa borgarinnar sem styður við fjölbreytni Reykjavíkur sem höfuðborgar.

SMÁBÁTAHÖFN!



Mynd: Elín Elísabet Einarsdóttir

12.3.1. Umbótatillögur

- I. *Við vinnu að nýju hverfisskipulagi þarf að skoða svæðið í heild og samhæfa uppbyggingu atvinnutækifæra og framboðs á íbúðarhúsnæði.*
- II. *Tilraunaverkefni í samvinnu við íbúasamtök til að koma af stað skipulögðum árvissum viðburði og markaðssetja Kjalarnesið í heild sinni.*
- III. *Tengja Kjalarnes við frumkvöðlasamfélagið. Skoða Kjalarnesið í heild sem vettvang fyrir tilraunaverkefni við innleiðingu á snjöllum lausnum borgarinnar.*

Lokaorð

Talsverð þróun hefur orðið á Kjalarnesi í uppbyggingu atvinnustarfsemi m.a. tengt uppbyggingu í matvælaframleiðslu og iðnaði með tilkomu nýs iðnaðarhverfis. Þessi starfsemi hefur dregið að sér margt starfsfólk m.a. af erlendum uppruna. Möguleikar til búsetu hafa hinsvegar ekki fylgt þessari þróun eftir og því hefur orðið mun meiri fjölgun íbúa í dreifbýli þar sem allt tiltækt húsnæði er nýtt.

Fjöldi skólabarna er nær hinn sami og fyrir 20 árum þótt íbúum hafi fjölgað um 750. Leggja þarf áherslu á að passa uppá fjölbreytta samsetningu íbúa, að hafa hverfið barnvænt og bjóða uppá meiri möguleika á fjölskylduvænu húsnæði á hagstæðu verði. Vistvænir samgöngumöguleikar gætu líka verið lykilatriði í því að bæta þjónustu og styrkja Grundahverfi m.a. með því að leggja göngu- og hjólastíga sem tengjast við önnur stígakerfi í hverfum borgarinnar.

Margvísleg útivistar- og íþróttastarfsemi fer fram á Kjalarnesi sem nýtist bæði íbúum á svæðinu sem og af öllu höfuðborgarsvæðinu og einnig ferðamönnum. Óskir eru þó um aukin tækifæri í nágrenni Grundahverfis.

Íbúum finnst almennt gott að búa á Kjalarnesi og það hefur marga kosti að búa í sveit í borg. Nálægð við náttúruna og kyrrðina er eftirsóknarverð en fjarlægðin við ýmsa þjónustu getur verið krefjandi svo og veðurfarið og þá helst vindhraði á svæðinu. Starfshópurinn sér fullt af tækifærum til að gera betur fyrir íbúa en ekki síður til að efla svæðið sem áfangastað fyrir aðra íbúa borgarinnar og ferðamenn. Það gæti til dæmis verið góður kostur fyrir fólk í leit að afþreyingu með börnin um helgar að fara í bíltúr á Kjalarnes og nýta sundlaug og önnur leik og útivistarsvæði. Til að þetta verði að raunveruleika þarf þó að efla markaðsstarf og fara í ýmis umbótaverkefni sem eru kynnt í þessari skýrslu. Með því að styðja við nýsköpun í atvinnu- og ferðaþjónustu á svæðinu væri svo hægt að búa til vettvang fyrir fleiri viðburði og aukið aðdráttarafl fyrir ferðamenn sem sækja borgina heim.

Í skýrslu þessari leggur starfshópurinn fram 33 tillögur að umbótaverkefnum⁷⁴. Það var samröma hljóð í starfshópnum í upphafi að þetta verkefni þyrfti að leiða til raunverulegra umbóta á Kjalarnesi. Of mörg verkefni og íbúafundur liggja að baki of fárra breytinga á of löngum tíma. Við leggjum því til að lokum að nýsett íbúaráð fá þessar umbótatillögur til frekari úrvinnslu og sjái til að þau komist í farveg.

⁷⁴ Viðauki 7

Heimildir

1. <https://www.kjalarnes.is/images/kjalo/Kjalarnes/landbunadarstefna.pdf>
2. <https://www.kjalarnes.is/images/kjalo/sorpa/blaabokin.pdf>
3. <https://reykjavik.is/sundlaugar>
4. https://reykjavik.is/sites/default/files/samthykkt_fyrir_ibuarad_reykjavikurborgar_18._juni_2019.pdf
5. https://www.ssh.is/images/stories/Hofudborgarsvaedid_2040/HB2040-2015-07-01-WEB_Undirritad.pdf
6. https://reykjavik.is/sites/default/files/02-04-2019_reykjavikurborg_thjonustukonnun_maskinuskyrsla.pdf
7. <http://ibuagatt.mosfellsbaer.is/meetingsearch/displaydocument.aspx?itemid=6aLcjs4RaEmyGQVZjrR0DgC&meetingid=201909013F%20%20%20%20%20&filename=Fr%EDs tundab%EDll&cc=Document>

Viðauki I

Helstu punktar úr vinnustofu með íbúum sem haldin var á Kjalarnesi þann 7. júní 2019

Hvernig búum við til fjölskylduvænt samfélag á Kjalarnesi

1. Vantar að malbika þá stíga sem eru möl í dag.
2. 30 km hraði í hverfinu en mætti vera betur merkt.
3. Rætt um að breyta hluta hverfisins í 15km – vistgötu.
4. Strætó á a.m.k. klst fresti, nr. 57, og tengja hann og nr. 7 saman. Í dag munar 3 mín á milli þeirra.
5. Opnunartími sundlaugar um helgar til 18, mætti vera til 22.
6. Bara einn á vakt í sundlauginni.
7. Vantar gangbraut og gangbrautarskilti.
8. Lélegir stígar og erfitt að fara um með kerru.
9. Umferðaröryggi þarf að vera betra.
10. Ekki veggjöld.
11. Fá talsmann sem vinnur með þegar uppbygging hefst.
12. Jákvætt að við erum með skóla, leikskóla, íþróttahús, sundlaug og öflugt ungmennafélag.
13. Samgöngur hafa áhrif sbr. vinna, æfingar, skóli.
14. Gott að ala upp börn á Kjalarnesi, lítil umferð, allir þekkja alla og gott traust.
15. Vantar aðstöðu í strætó fyrir ungabörn. Þetta er rúta, ekki strætó.
16. Vantar næturstrætó.
17. Bókabíllinn mætti koma oftar. Kemur tvisvar í mánuði í dag.
18. Nýta hæsnahúsið við Bergvík.
19. Gott að búa í nálægð við náttúruna.
20. Vantar fleiri leiktæki fyrir börn. Þau sem eru fyrir eru sum í lélegu ásigkomulagi.
21. Vantar fleiri íbúðir t.d. fleiri blokkir og ódýrari íbúðir.
22. Fáir sem draga vagninn í öllum viðburðum á Kjalarnesi. Mikið um sjálfböðavinnu. Væri gott að fá greitt fyrir vinnu eða aðstoð.
23. Vantar aðstöðu fyrir unglina 15+, félagsmiðstöð.
24. Samfélagið er of lítið til að þróast.
25. Vantar lóðir fyrir ódýrari íbúðir.
26. Að íbúasamtökin fái fjármagn og stýri því sjálf í hverfin.
27. Margt framkvæmt án samráðs við íbúa.
28. Fá bæjarstjóra, fá sjálf að stýra fjármagni.
29. Rætt um að slíta samstarfi við Reykjavíkurborg og sameinast frekar Mosfellsbæ eða Hvalfjarðarsveit.
30. Kemur fyrir að strætó sé fullur og fólk kemst ekki með.
31. Vantar hjólastíg.
32. Vantar tengingu við Mosó og í Hvalfjörð fyrir gangandi + hjól.
33. Erfitt að manna í „lið“, of fá börn í hverfinu.
34. Mikilvægt að þetta verði ekki enn einn fundurinn og svo verði ekkert gert.
35. Mikið um einstæðinga. Vantar fleiri börn. Nú er fækkun í skólanum.
36. Mikið um eldra fólk, vantar yngra fólk, ódýrari íbúðir.
37. Stækka þarf byggingarsvæði. Vantar uppbyggingu.
38. Erfitt að henda rusli, langt að fara með stóra hluti.
39. Hugmynd: Fiskidagurinn í Dalvík. Hér er fullt af matarfyrirtækjum... svínasúpu, kjúklingasúpu dagur.
40. Það þarf að hafa of mikið fyrir öllu, berjast of mikið.
41. Eldri borgurum vantar aðstöðu fyrir félagsstarf og utanumhald um það.
42. Góður skóli, góður leikskóli en fær ekki að þrífast nóg.
43. Vantar meiri tengingu milli fyrirtækja á staðnum og íbúa hverfisins.
44. Mörg þjóðerni á Kjalarnesi, væri hægt að bjóða upp á mat frá ýmsum löndum.

45. Hugmynd: 1 sinni í mánuði væri matur (matarboð) fyrir alla á Kjalarnesi. Má ekki kosta meira en 1000kr.
46. Er þrjónaklúbbur?
47. Vantar karlklúbb.

Hvernig eflum við fyrirtæki og frumkvöðla í samfélaginu

1. Aðrar samgöngur; strætó, hjól.
2. Tengja Esjumela í samgöngum.
3. Meira húsnæði, nóg af lausum lóðum.
4. Stærsta matvælaframleiðsluhérað landsins. Nýta það.
5. Efla núverandi rekstur sbr. sundlaugin. Vantar fjármagn.
6. Sögur Kjalarness, Arnarholt.
7. Ljósleiðara út í sveitina.
8. Fleiri afleidd störf.
9. Auka íbúðarhúsnæði.
10. Betri samgöngur.
11. 80–90 atvinnukennitölur skráðar í póstnúmerið.
12. Fólk kemst ekkert gangandi. Ferðamaðurinn kemst ekkert.
13. Meiri ferðabjónustu.
14. Það er skipulagsvandi og tregða gegn uppbyggingu.
15. Tökum á afturhaldssemi frá Reykjavíkurborg.
16. Ekki aðra urðunarstöð.
17. Handverkshús
18. Nota vindinn t.d. flugdrekadagar.
19. Bátaskýli.
20. Smábátabryggja fyrir íbúa og aðkomugesti > aukin traffík.
21. Vantar hárgreiðslustofu og bakarí. Var þegar það bjuggu færri á Kjalarnesi.
22. Hafa frístundabíl inn í Mosó því börn sækja íþróttir og tólmstundir þangað.
23. Þjónustumiðstöð á Kjalarnes.
24. Óöruggt að það sé bara 1 starfsmaður í lauginni.
25. Gera Kjalarnes að sjálfstæðu sveitafélagi.
26. Fjölga störfum.
27. Kjalarnesdagurinn. Matur úr heimabyggð sbr. Fiskisúpudagurinn.
28. Ungmennafélagið þarf aukið fjármagn sem myndi auka störf.
29. Gera fleiri leiðir á Esjuna.
30. Gera kort af gönguleiðum.
31. Gler í Bergvík er fyrirmynd.
32. Eyvahús er laust og Reykjavíkurborg á það. Þarf viðhald.
33. Víkurgrund verði menningargata.
34. Koma upp gallerí, kaffihúsi.
35. Einu sinni í mánuði verði heimshornamatarkvöld.
36. Fá að henda rusli á Kjalarnesi. Móttökustöð Sorpu.
37. Byggja hesthús og hafa hestaleigu.
38. Skutl.
39. Fólkvangur útópía: tjaldsvæði, veitingastaður, eat local. Allt til alls.
40. Frumkvöðlasetur.
41. Eyvahús: bar, kaffihús, pallur, veitingahús, hrátt. Sameign Kjalnesinga sbr. Fólkvangur. Ágóði notaður í samfélagið.
42. Kajak.
43. Eat Local: kjúklingur, grís, egg, fiskur.

Hvernig búum við til nærumhverfi sem Kjalnesingar eru stoltir af?

1. Skjólbelti með trjám við Esjurætur. Bætir veðurfar á Kjalarnesi og í borginni. Jafnar kolefnisspor.
2. Vantar stöðugildi hjá Skógræktarfélagi Kjalarness og meiri samvinnu við skógræktarfélag Reykjavíkur. Allt stopp í skógræktinni.
3. Bryggja sem tengir við betur við Reykjavíkurborg.
4. Skoða lyktarmengun vegna landbúnaðar.
5. Passa að taka Kjalarnes með inn í orðræðuna. Oft sagt hjá pólitíkinni „í öllum hverfum borgarinnar“ sem á oftast en ekki við um Kjalarnesi. Við gleymumst og það er ekki staðið við neitt.
6. Kynna fyrir verslun og þjónustu að Kjalarnes er hluti af höfuðborgarsvæðinu. Að „senda innan höfuðborgarsvæðis“ á yfirleitt ekki við um Kjalarnes.
7. Vantar sérstrætó fyrir Kjalarnes, núna er það bara hjáleið. Ef það er ófært á Akureyri þá kemur enginn strætó á Kjalarnes. Núna er þá bara leið 29 sem þarf að sérpanta með 2klst fyrirvara.
8. Laga umhverfi við grenndargáma. Þeir hafa verið að fjúka og rusl farið út um allt.
9. Það vantar meira samráð og jafnvel talsmann eða hreppsstjóra. Of mikið af mistökum t.d. vitlaus staðsetning á baðstað við sjó. Vitlaus staðsetning á trjám sem var plantað. Upplýsingamiðlun þarf að vera í báðar áttir.
10. Viðhaldi er ábótavant.
11. Fleiri leiktæki t.d. rólur.
12. Gera hesthúsahverfi.
13. Betri umgengni við Esjumela og beita dagssetktum á fyrirtæki sem standa sig ekki. Heilbrigðiseftirlitið þarf að taka sig á þarna.
14. Plokkunarátak hjá íbúum.
15. Vantar fleiri starfsmenn í sundlaug. Slysahætta.
16. Betri póstdreifing. Nú er bara dreift tvisvar eina vikur og þrisvar vikuna á eftir.
17. Lengri opnunartíma í sundlaug um helgar. Lóðin þar er líka ófrágengin.
18. Okkur vantar fleiri fjölskyldur og nýjar raddir. Það þarf meiri uppbyggingu. Núna er stöðnun.
19. Við viljum Sundabraut.
20. Meiri aðstoð við losun úrgangs á vorin. Rok gerir kerruferðir erfiðar.
21. Hætta að afsaka allt sem er ekki staðið við byggt á fámenni.
22. Losna við Björgun, malarvinnslu.
23. Hljóðmengun frá skotsvæði.
24. Verkefni úr „Betri hverfi“ eru ekki að skila sér í framkvæmd.
25. Meiri garðyrkja og tenging við náttúruna í uppbyggingu og ferðaiðnaði.
26. Gera smábátahöfn og hesthúsahverfi.
27. Minna af landbúnaði.
28. Bætt fráveitumál.
29. Betri lykt.
30. Gámastöð hjá Sorpu á Kjalarnesi eins og var myndi skapa störf > atvinnuuppbygging.

Viðauki 2

Umsagnir frá sérfræðingum á sviðum/skrifstofum Reykjavíkurborgar

I. Tölvupóstur – 31. október 2019

Reykjavíkurborg hefur haldið námskeið fyrir starfsmennsmenn (Reykjavíkurborgar) af erlendum uppruna. Námskeiðið var á vinnutíma – sem hluti af starfi. Fólk sem átti áhuga var að skrá sig en það þurfti yfirmaður alltaf að gefa leyfi. Á endanum fær starfsfólk leikskóla aldrei að fara út af starfsmannaskorti. Á síðastu árum hefur Mímir símenntun séð ú þessa kennslu fyrir okkur.

En það er í endurskoðun út af þessu sem ég nefni hér fyrir ofan.

Mér finnst það frábært hugmynd – þetta sem við viljum alltaf að gera er færa þjónustu nær til fólks – ég veit ekki en mín tilfinning er að það sé ekki mikið af tungumálaskólum í Kjalarnesi. Ég veit líka að það sé erfitt að fá túlka þar – þeim finnst það of langt í burtu og það í kjölfari borga sig ekki að fara þar ef þú eyðir 1klst. tíma til að komast þar.

Hér hugmyndir sem detta mér í hug:

1. að skipuleggja formlegt námskeið í samstarfi með Mímir – s.s. kennari kemur þar.
2. það er líka hægt að virkja samtökin í hverfinu t.d. karla, kvenna klúbbar – ég hef reynslu frá stjórnastarfi hjá Samtökum kvenna af erlendum uppruna – við fórum í samstarf við Soroptimistafélag í Breiðholti og skipulögðum íslenska kennslu fyrir konur – margar hjá Soroptimistum voru kennarar í eftirlaun og þeim fannst það frábært.
3. Það var verkefni í Breiðholti sem hét íslenskuþorpið – fékk Evrópumerki nýlega - <https://www.islenskuthorpid.is/> Þetta var meira íslenska tengt starfi en það er kannski hægt að aðlaga námskrá fyrir hverfis kennslu.

Joanna Marcinkowska

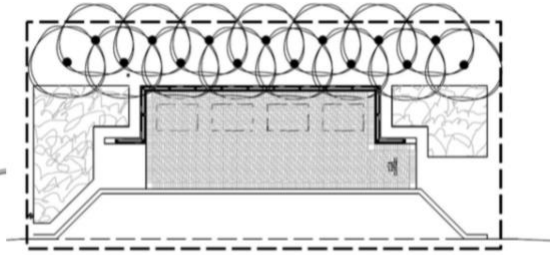
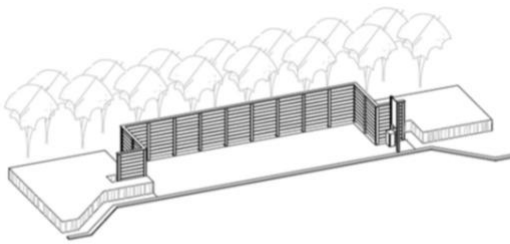
Sérfræðingur í málefnum innflytjenda

Mannréttinda- og lýðræðisskrifstofa Reykjavíkurborgar

II. Tölvupóstur – 30. október 2019

Það er byrjað á grenndargámastöðinni á Kjalarnesi. Framkvæmdir þar klárast að öllum líkindum í nóvember.

Sendi þér upplýsingaskilti sem er á svæðinu.



Grenndargámastöð - Endurgerð

LÝSING FRAMKVÆMDAR

Framkvæma á endurgerð á grenndargámastöð

Helstu verkþættir:

- Móta og gera umhverfið snyrtilegt
- Koma fyrir undirstöðum sem standast vindálag
- Koma upp girðingu að bak við gámana
- Hellulgeggja
- Setja upp upplýsingaskilti
- Planta gróðri ef veður leyfir (annars vor 2020)

VERKKAUPI: Reykjavíkurborg – Umhverfis- og skipulagssvið

VERKUMSJÓN: Guðrún Birna Sigmarsdóttir

HÖNNUN: Hornsteinar
HNIT verkfræðistofa

EFTIRLIT: Jökull Jónsson NNE: 854-4080

VERKTAKI: Garðvélar ehf

Áætlaður framkvæmdartími hefst Október 2019

Umhverfis- og skipulagssvið Reykjavíkurborgar

Borgartúni 12 -14, 105 Reykjavík

Þjónustuver sími 411 1111

www.reykjavik.is

Framkvæmdirnar ganga vel.

Við værum til í að komast í samband við ungmennaráðið sem komu með þessa ákvörðun til þess að gróðursetja annaðhvort núna í ár eða næsta vor – fer eftir því hvernig viðrar við verklok.

Guðrún Birna Sigmarsdóttir

Verkefnastjóri opinna svæða

Landslagsarkitekt FÍLA

III. Tölvupóstur – 30. október 2019

Þjóðvegur, hjóla- og reiðstígar um Kjalarnes - framtíðarsýn

Deiliskipulag fyrir þjóðvegi 1 um Kjalarnes var unnið í samvinnu Vegagerðarinnar og Reykjavíkurborgar og samþykkt 2018. Í deiliskipulaginu eru fyrirhugaðar breytingar á þjóðvegi 1 milli Mosfellsbæjar og Hvalfjarðar útfærðar. Á það við um þjóðveginn, hliðarvegi við hann og tengingar, hjólastíga og reiðstíga. Breikkun þjóðvegar 1 og tilheyrandi framvæmdir eru hluti af Samgönguáætlun ríkisins 2019-2023. Stefnt er að því að uppfærð samgönguáætlun verði lögð fyrir Alþingi í haust.

Allar nánari upplýsingar er að finna

hér: <http://skipulagsaaetlanir.skipulagsstofnun.is/skipulagvefur/display.aspx?numer=14499>

Sundabraut

Sundabraut (Kleppsvíkurbú) var fyrst sett fram árið 1975 í tillögu að aðalskipulagi Reykjavíkur 1975- 1995 og síðan sett fram og staðfest í svæðisskipulagi höfuðborgarsvæðisins 1985-2005. Hún hefur verið í Aðalskipulagi Reykjavíkur síðan 1985 eða í 35 ár. Hún var tekin í tölu þjóðvega 10 árum síðar og hófst undirbúningur að gerð hennar í desember 1995 í samvinnu Vegagerðarinnar og embættis borgarverkfræðingsins í Reykjavík. Verkefnishópur Samtaka sveitarfélaga á höfuðborgarsvæðinu og ríkisins skilaði af sér skýrslu um Sundabraut nú í júní.

Í kafla um niðurstöður hópsins segir meðal annars:

„Með hliðsjón af öllu ofangreindu leggur starfshópurinn til að unnið verði að frekari undirbúningi Sundabrautar í jarðgöngum. Leitað verði leiða til að lækka kostnað við göngin, endurskoða tengingar þeirra við hafnarsvæðið, Sæbraut og Gufunes til að hámarka þann fjölda sem myndi aka göngin í stað annarra leiða. Jafnframt verði unnið að undirbúningi þess að leggja Sæbraut í stokk við Vogabyggð sem að mati hópsins er eðlilegur undanfari Sundabrautar.

Samhliða verði unnin hagræn úttekt á lágbrú yfir Kleppsvík með tilliti til endurskipulagningar á hafnarsvæði Sundahafnar innan Kleppsvíkur, m.a. með þá framtíðarsýn sem birtist í skýrslu KPMG í huga. Sú greining þarf einnig að meta áhrif Sundabrautar á markmið sveitarfélaga á höfuðborgarsvæðinu um breytingu á ferðavenjum, markmið ríkisins um minnkun á losun gróðurhúsalofttegunda, markmið ríkisins um minnkun svifryks og bætt loftgæði og áhrif á aðrar samgönguframkvæmdir innan höfuðborgarsvæðisins.

Að undangenginni ofangreindri vinnu verði þessir tveir kostir bornir saman og fýsilegri kosturinn festur í skipulagi sem framtíðarlausn.“

Allar nánari upplýsingar er að finna

hér: <https://www.stjornarradid.is/lisalib/getfile.aspx?itemid=fc1813bb-9c09-11e9-9442-005056bc530c>

Þorsteinn Rúnar Hermannsson

Samgöngustjóri

Umhverfis- og skipulagssvið Reykjavíkurborgar

IV. Tölvupóstur – 30. október 2019

Bókabíllinn stoppar annan þriðjudag í mánuði við leikskólann Berg og Klébergsskóla, í 30 mínútur á hvorum stað. Hann stoppar svo fyrsta þriðjudag í mánuði við Esjugrund og er þar í 45 mínútur. Við þrófum að fjölga ferðunum um 100% við skólana í fyrravetur en áhuginn og notkunin var ekki mikil. Bókabíllinn er svo í sumarfríi í júlí og ágúst.

Við erum ekki með aðra þjónustu en bókabíllinn á Kjalarnesi.

Guðríður Sigurbjörnsdóttir

Deildarstjóri Kringlu og Sólheima

Borgarbókasafnið

Menningar- og ferðamálasvið Reykjavíkurborgar

V. Tölvupóstur – 30. október 2019

Árið 2005 voru kynntar tillögur að breyttu skipulagi starfseininga leik- og grunnskóla og frístundastarfs á Kjalarnesi sem tilheyrðu á þessum tíma menntasviði Reykjavíkurborgar og íþrótt- og tómstundaráði Reykjavíkurborgar. Á þeim tíma voru þessar starfseiningar aðskildar með öllu þar sem hver og ein eining bar ábyrgð á fagstarfi, stjórnun, rekstri og starfsmannahaldi. Tillögurnar komu síðan til framkvæmda í áföngum fyrst árið 2011 með sameiningu Klébergsskóla, frístundaheimilsins Kátakots, félagsmiðstöðvarinnar Flógynjar ásamt íþróttamiðstöðinni á Klébergi. Árið 2016 var bættist síðan leikskólinn Berg við ásamt tónlistaskólanum. Í dag er því starfrækt sameiginleg stofnun allra þessara eininga undir Klébergsskóla, í daglegu tali kallað Kléberg.

Þetta fyrirkomulag þekktist ekki í öðrum hverfum borgarinnar. Þó er til vísir að svipuðu rekstrarformi í Úlfársfellsdal þar sem Dalskóli er samrekin leik- og grunnskóli ásamt frístundaheimili. Norðlingaskóli og Ártúnsskóli hafa einnig umsjón með starfsemi frístundaheimila en annarstaðar í borginni heyra frístundaheimili undir starfsemi frístundamiðstöðva. Á síðari árum hafa einnig verið sameinaðir leik- og grunnskólar m.a. í Grafarvog og Háleitishverfi vegna fækkunar barna á skólaaldri í viðkomandi hverfum.

Hér fyrir neðan er samanburður á heildaránægju foreldra með þjónustu skóla- og frístundasviðs á Kjalarnesi samkvæmt nýjustu viðhorfskönnunum í samanburði við önnur hverfi borgarinnar.

Klébergsskóli

Í viðhorfskönnun sem lögð var fyrir foreldra og forráðamenn barna í grunnskólum Reykjavíkurborgar í febrúar 2019 kemur fram að heildaránægja með starfsemi Klébergsskóla var 4,29 en var 4,06 fyrir borgina í heild sinni.

Leikskólinn Berg

Viðhorfskönnun fyrir foreldra og forráðamenn barna í leikskólum Reykjavíkurborgar var lögð fyrir í mars 2019. Heildaránægja með starf leikskólans Berg var 4,36 en í samanburði við að heildaránægja í leikskólum í Reykjavík var 4,54.

Frístundaheimilið Kátakot

Viðhorfskönnun var lögð fyrir foreldra og forráðamenn í mars 2019. Frístundaheimilið Kátakot fékk 4,95 út úr heildaránægju með starfseminum á meðan heildaránægjan var 4,34 yfir borgina

Félagsmiðstöðin Flógyn

Ekki eru til samanburðartölur varðandi ánægju foreldra með starfsemi félagsmiðstöðva í Reykjavík. Til eru tölur frá R&G frá árinu 2016 (athuga nýrri tölur ef þær eru til) m.a. um þátttöku unglinga í félagsmiðstöðvarstarfi í samanburði við þátttöku annarstaðar í borginni. Þær tölur sýna að 62% nemenda sækja reglulega opið hús í félagsmiðstöðinni á móti 40% þátttöku fyrir borgina í heild.

Atli Steinn Árnason

*Framkvæmdarstjór frístundamiðstöðvarinnar Gufunesbæ
Skóla- og frístundasvið Reykjavíkurborgar*

VI. Tölvupóstur – 23. október 2019

Sorphirða á Kjalarnesi er með svipuðum hætti og í öðrum hverfum. Venjubundin sorphreinsun í Reykjavík er almennt sorp (gráar tunnur) að jafnaði á 14 daga fresti. Pappír (bláar tunnur) og plast (grænar tunnur) eru hreinsaðar að jafnaði á 21 dags fresti.

Á Kjalarnesi er almennt heimilissorp og pappír hreinsaður að jafnaði á 14 daga fresti en plast að jafnaði á 21 dags fresti.

Sorphirðudagatal fyrir Kjalarnes má finna hérna:

https://reykjavik.is/sites/default/files/USK/hirdudagatal/hirdudagatal_2019_09kjalarnes.pdf

Sorphirðudagatöl fyrir öll hverfi má finna

hérna: <https://reykjavik.is/thjonusta/sorphirdudagatal-2019>

Þjónustufulltrúi Sorphirðu Reykjavíkur

sorphirda@reykjavik.is

Umhverfis- og Skipulagssvið Reykjavíkurborgar

VII. Tölvupóstur – 6. ágúst 2019

Samkvæmt vinnuáætlun á að fara í hverfisSKIPULAG í BH10 Kjalarnesi á næsta ári, sjá mynd af vinnuáætlun.



Ævar Harðarsson

Verkefnisstjóri hverfisSKIPULAGS / Ph.D. arkitekt
Umhverfis- og SKIPULAGSSVIÐ Reykjavíkur

VIII. Tölvupóstur – 7. ágúst 2019

Nemendum gæti fjölgað lítillega í Klébergsskóla án vandræða. Hinsvegar er plássíð fullnýtt núna og bekkjum kennt saman - tveir bekkir í sömu kennslustofu þar sem um fámenna árganga er að ræða, það eru tveir slíkir hópar hjá okkur. Bekkjarstærðirnar eru mjög mismunandi og auðveldlega væri hægt að fjölga í ákveðnum bekkjum.

Fyrir um 15 árum voru nærri 180 nemendur í Klébergsskóla. Þá var frístundastarfið ekki innan okkar veggja. Leikskólinn er þéttsetinn og stefnir í smá biðlista.

Sigrún Anna Ólafsdóttir

Skólastjóri Klébergsskóla og Bergs
Skóla- og frístundasvið Reykjavíkurborgar

IX. Tölvupóstur – 7. ágúst 2019

Reykjavíkurborg fékk tilboð frá fjarskiptasjóði um styrk á árinu 2021 til að koma að ljósleiðaravæðingu í dreifbýli.

Við munum setja þetta inn í drög að fjárfestingaáætlun fyrir næsta ár en ég á ekki von á því að byrjað verði á þessu fyrr en á árinu 2021 þar sem styrkur er á því ári.

Óli Jón Hertervig

Skrifstofa borgarstjóra og borgarritara

X. Tölvupóstur – 17. október 2019

Samanburður á starfsemi velferðarsviðs á Kjalarnesi og öðrum hverfum borgarinnar. Velferðarsvið er með þjónustumiðstöðvar á fimm stöðum í borginni og nokkur hverfi eða hverfishlutar undir í flestum þeirra, eða öllum nema Breiðholti. Í Miðgarði þjónustumiðstöð Grafarvogs og Kjalarness er velferðar- og skólaþjónusta rekin fyrir Kjalarnes. Þjónustumiðstöðin er staðsett í Gylfaflöt 5 Grafarvogi og því um lengri veg að fara fyrir Kjalnesinga en Grafarvogsbúa. Sú þjónusta sem veitt er í heimahús s.s. stuðningsþjónusta, heimaþjónusta, liðveisla, frekari liðveisla og fleira er að sjálfsögðu veitt að sama marki á Kjalarnesi og í öðrum hverfum borgarinnar. Ein félagsmiðstöð er rekin af velferðarsviði í þessum hverfum og er hún einnig staðsett í Grafarvogi, og því um lengri veg að fara fyrir Kjalnesinga. Lang stærsti hluti þeirra sem sækja félagsmiðstöðvar velferðarsviðs eru eldri borgarar. Eldri borgarar á Kjalarnesi hafa kosið að hittast í Fólkvangi reglulega einu sinni í viku. Skólaþjónusta (sérfræðiþjónusta við skóla) er veitt við leik- og grunnskóla eins og í öðrum hverfum borgarinnar. Magn þjónustunnar á Kjalarnesi hefur þó, miðað við stærð leik- og grunnskóla, verið meiri en víða annar staðar.

Ingibjörg Þ. Sigurþórsdóttir

*Framkvæmdarstjóri Þjónustumiðstöðvar Grafarfarvogs og Kjalarness (Miðgarður)
Velferðarsvið Reykjavíkurborgar*

XI. Tölvupóstur – 27. september 2019

Gatnamálastjóri og Vélamiðstöð hafa síðan 1998 verið lögð niður en starfsemi áhaldahússins heyrir í dag undir skrifstofu rekstur og umhirðu borgarlandsins á svið Umhverfis og skipulagssviðs. Í dag starfa tveir starfsmenn í áhaldahúsinu og sinna ennþá sömu verkefnum, utan þjónustu við gámastöð, en í dag er grendarstöð við áhaldahúsið. Starfsemi gámstöðvar tilheyrir starfsemi Sorpu bs. Stefna skrifstofu reksturs og umhirður að sama þjónustustig sé í

öllum hverfum borgarinnar og er unnið eftir umhirðuáætlun til að tryggja forgangsröðun og samræmingu verkefna.

Einar Guðmannsson

Deildarstjóri hverfastöðvar austur

Skrifstofa reksturs og umhirðu

Umhverfis- og skipulagssvið Reykjavíkurborgar

XII. Ragnheiður Einarsdóttir - Tölvupóstur - 1. nóvember 2019

Í núverandi leiðakerfi er Kjalarnesinu þjónað af leiðum 29 og 57. Leið 57 stoppar í Háholti, Ártúni og Mjódd á leið sinni til Reykjavíkur. Á þessum skiptistöðvum er hægt að skipta yfir í ýmsar leiðir, allt eftir því hver áfangastaðurinn er. Fjöldi ferða á leið 57 eru 11 í hvora átt á virkum dögum, 6 á laugardögum og 8 á sunnudögum. Vegagerðin mun taka við leið 57 af SSV um næstu áramót og er enn óljóst hvort það muni verða einhverjar breytingar í kjölfarið á leiðakerfinu. Með nýrri samgöngumiðstöð sem áætluð er á BSÍ-reit er hins vegar möguleiki á að landsbyggðarleiðirnar endi þar í framtíðinni í stað þess að enda í Mjódd. Leið 29 er pöntunarleið þar sem þanta þarf ferðir með a.m.k. **30 mínútna** fyrirvara (ekki 2 tíma eins og stóð í textanum) og er hún ekin af leigubíl. Leið 29 endar í Háholti og eru 3 ferðir á dag í hvora átt. Endurskipulagning leiðakerfisins sem nú er í gangi (Nýtt leiðanet) er enn á hugmyndastigi og ekki hefur verið tekin ákvörðun um hvort Kjalarnesi verður þjónað í óbreyttri mynd eða hvort gera eigi einhverjar breytingar.

Ragnheiður Einarsdóttir

Samgöngusérfræðingur

Strætó bs.

XIII. Gunnsteinn Olgeirsson - tölvupóstur - 6. nóvember 2019

Verkefni Garðyrkjudeildar í Grundahverfi Kjalarnesi

Við höfum verið frá þeim tíma þegar sameining átti sér stað við Reykjavík höfum við plantað trjágróðri í Grundahverfi og skjólbelti með fram þjóðveginum og byggt upp leiksvæði á opnu svæði í miðju byggðar. Síðan byggðum við upp fótboltavöll sem er staðsettur á milli Víkurgrundar og Klébergsskóla. Hérna er listi yfir helstu gróður setningar sem átt hafa sér í hverfinu og skjólbelti með fram þjóðvegi.

- Skjólbelti með fram þjóðvegi til að brjóta niður vind inn á þjóðveginn plantað hefur verið í 8112 m²
- Trjábeð í hljóðmönnum sem eru á milli þjóðvegur og byggðar og norðan við byggðina við Vallargrund og Hofsgrundar 3032 m²
- Leiksvæði í miðju byggðar stærð trjábeða 329 m²
- Trjábeð meðfram göngustíg sem liggur frá skóla 470 m²
- Plantað í kringum Klébergsskóla 855 m²
- Beð við Vallargrund á móti Klébergsskóla 160 m²

- Plantað stökum Öspum milli Vallargrundar og Þjóðvegs 120 m²
- Plantað stökum Öspum meðfram göngustíg við Jörfagrund 330 m²
- Plantað stökum trjám í svæði meðfram göngustíg sem liggur frá Kollagrund að undirgöngum undir Þjóðveg 1530 m²
- Gerður var matjurtar garður sunnan við félagsheimilið og lagt vatn að garðinum til að fólk gæti vökvað stærð garðsins er 210 m²
- Gerður var fótboltavöllur rétt hjá Klébergskóla sem var 2400 m² að stærð síðan var bætt við hann öðru eins svo samtals er hann 4870 m²
- Samtals hefur verið plantað trjágróðri í 6826 m² inn í hverfinu og meðfram Þjóðvegi í skjólbelti 8112 m²

Verkbækistöð 2 sem sér um viðhald á trjágróðri í hverfinu hefur ekki haft fastan mann á svæðinu og þess vegna þarf hún að senda mannskap alla þessa leið til að sinna gróðri og verður að seigjast að tíminn nýtist ekki vel vegna þess og höfum við ráðið illa við illgresi í beðum og misst tók á því við höfum við farið í að endurgera verstu beðinn og stendur það en þá yfir.

Gunnsteinn Olgeirsson

Yfirverkstjóri hjá garðyrkjudeild á Kjalarnesi

Umhverfsfis- og skipulagssvið

Viðauki 3

MINNISBLAÐ

Viðtakandi: Einar Guðmannsson, deildarstjóri austursvæðis.

Reykjavíkurborg – Umhverfis- og skipulagssvið.

Sendandi: Margrét María Leifsdóttir, sérfræðingur fráveitu í rekstri og tækni.

Dagsetning: 30. september 2019

Efni: **Samantekt um þjónustu Veitna vegna fráveitu á Kjalarnesi**

Á Kjalarnesi var byggð skólphreinsistöð sem tekin var í gagnið í nóvember 2017. Með tilkomu hennar var öllu skólpi í þéttbýli á Kjalarnesi veitt í hreinsistöð. Hreinsistöðin hreinsar öll gróf efni úr skólpinu auk þess að sía frá sand og fitu. Skólpinu er því næst dælt um kílómetra út í sjó.

Á sama tíma voru stofnlagnir og margar minni lagnir á Kjalarnesi endurnýjaðar og kerfið tvöfaldað, þ.e. lagt aðskilið regnvatns- og skólperfi. Öllum útrásum skólps í sjó var útrýmt að undanskildum neyðar-/ öryggisútrásum dælustöðvar og hreinsistöðvar.

Utan þéttbýlis á Kjalarnesi reka Veitur safnrotþró við Lykkju 2 en nokkur hús á því svæði eru tengd henni og sjá Veitur um þjónustu hennar.

Samningar hafa verið gerðir við hluta húseigenda í dreifbýli á Kjalarnesi um þjónustu rotþróa í þeirra einkaeigu. Þeir húseigendur sem óska ekki eftir að vera aðilar að slíkum samningi eru undanskildir fráveitugjaldi.



Viðauki 4

Fjöldi 1. Janúar ár hvert.

Frá árinu 1999 teljast til kjarnafjölskyldu hjón og fólk í óvígðri sambúð, börn hjá þeim 17 ára og yngri, einhleypir karlar og konur, sem búa með börnum 17 ára og yngri. Börn 18 ára og eldri, sem búa með foreldrum sínum, teljast ekki til kjarnafjölskyldu og sama gildir um einhleypa sem búa með börnum sínum 18 ára og eldri. Árin 1997 og 1998 teljast til kjarnafjölskyldu hjón og fólk í óvígðri sambúð, börn hjá þeim 15 ára og yngri, einhleypir karlar og konur, sem búa með börnum 15 ára og yngri. Börn 16 ára og eldri, sem búa með foreldrum sínum, teljast ekki til kjarnafjölskyldu og sama gildir um einhleypa sem búa með börnum sínum 16 ára og eldri.

Kjarnafjölskyldur í Reykjavík eftir stærð, hverfum og fjölda einstaklinga með Ár, Hverfi og Fjölskyldumy

		Fjöldi kjarna- fjölskyldna	Heildarfjöldi í kjarna- fjölskyldu	Utan kjarna- fjölskyldu, karlar	Utan kjarna- fjölskyldu, konur	Heildarfjöldi í búa		
2002	Kjalarnes, alls	173	563	120	68	751		
2003	Kjalarnes, alls	173	549	131	62	742		
2004	Kjalarnes, alls	196	614	118	66	798		
2005	Kjalarnes, alls	197	618	135	73	826		
2006	Kjalarnes, alls	201	629	190	75	894		
2007	Kjalarnes, alls	201	624	317	90	1031		
2008	Kjalarnes, alls	205	621	222	85	928		
2009	Kjalarnes, alls	198	604	186	92	882		
2010	Kjalarnes, alls	194	590	148	83	821		
2011	Kjalarnes, alls	195	601	148	88	837		
2012	Kjalarnes, alls	189	572	143	84	799		
2013	Kjalarnes, alls	193	574	152	84	810		
2014	Kjalarnes, alls	199	592	172	97	861		
2015	Kjalarnes, alls	192	567	184	122	873		
2016	Kjalarnes, alls	192	556	226	124	906		
2017	Kjalarnes, alls	189	546	317	126	989		

Síðast uppfært:20181025 09:00

Heimild: Hagstofa Íslands

Eining: Fjöldi

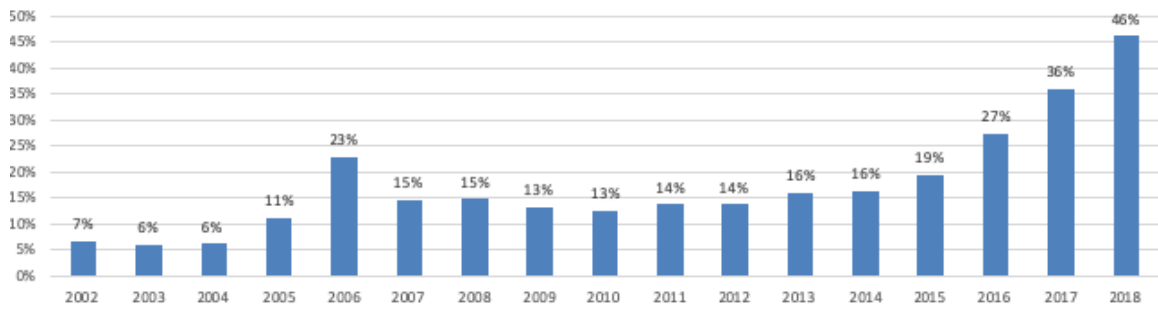
Viðmiðunartími: 2002-2018

Viðauki 5

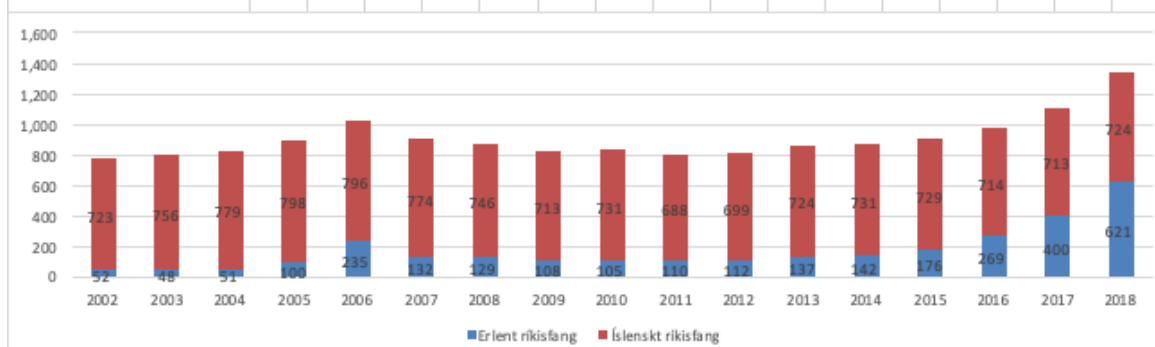
Tölfræði um íbúa á Kjalarnesi tekin saman af Guðmundi Sigmarssyni verkefnastjóra á skrifstofu sviðstjórnar á Velferðarsviði. Byggir á gögnum Hagstofu Íslands.

Tafla 1: Fjöldi íbúa á Kjalarnesi 2002-2018 Skipting eftir ríkisfangi

Ríkisfang	2002	2003	2004	2005	2006	2007	2008	2009	2010	2011	2012	2013	2014	2015	2016	2017	2018
Erlent ríkisfang	52	48	51	100	235	132	129	108	105	110	112	137	142	176	269	400	621
Íslenskt ríkisfang	723	756	779	798	796	774	746	713	731	688	699	724	731	729	714	713	724
Samtals	775	804	830	898	1.031	906	875	821	836	798	811	861	873	905	983	1.113	1.345
Hlutfall íbúa með erl. ríkisf.	7%	6%	6%	11%	23%	15%	15%	13%	13%	14%	14%	16%	16%	19%	27%	36%	46%



Mynd 1: Hlutfall íbúa á Kjalarnesi með erlent ríkisfang í árslok árin 2001-2018



Mynd 2: Fjöldi íbúa á Kjalarnesi í árslok árin 2002-2018. Skipting eftir ríkisfangi.

Tafla 2: Fjöldi íbúa á Kjalamesi lok árs 2002-2018 Skipting eftir aldri																	
Aldur	2002	2003	2004	2005	2006	2007	2008	2009	2010	2011	2012	2013	2014	2015	2016	2017	2018
0-5 ára	86	84	90	90	78	83	74	68	68	52	58	79	74	64	57	59	59
6-12 ára	114	118	112	122	122	107	109	103	110	105	97	78	74	76	78	71	67
13-15 ára	39	47	46	47	34	38	43	48	47	45	42	48	47	41	34	39	45
16-19 ára	38	43	43	41	60	45	49	41	41	47	54	61	59	63	58	56	57
20-24 ára	58	54	55	61	56	59	46	45	53	54	65	71	82	83	91	85	93
25-29 ára	58	56	63	78	103	86	78	58	52	42	42	44	52	73	98	113	152
30-39 ára	123	132	131	154	195	156	137	128	120	109	98	109	103	98	127	178	267
40-49 ára	94	102	104	118	172	136	139	125	134	142	144	138	146	157	165	191	227
50-59 ára	86	86	100	97	123	105	106	103	101	100	100	119	118	127	152	182	225
60-66 ára	28	25	36	46	43	48	51	55	63	60	57	60	60	62	60	76	86
67-79 ára	34	37	33	33	34	35	36	38	39	35	48	48	50	53	55	58	61
80-89 ára	12	14	15	9	9	8	6	8	8	7	6	5	7	6	5	4	5
90 ára og eldri	5	6	2	2	2	0	1	1	0	0	0	1	1	2	3	1	1
Samtals	775	804	830	898	1.031	906	875	821	836	798	811	861	873	905	983	1.113	1.345

Tafla 3: Hlutfallsleg skipting íbúa eftir aldri árin 2002-2018																	
Aldur	2002	2003	2004	2005	2006	2007	2008	2009	2010	2011	2012	2013	2014	2015	2016	2017	2018
0-5 ára	11%	10%	11%	10%	8%	9%	8%	8%	8%	7%	7%	9%	8%	7%	6%	5%	4%
6-12 ára	15%	15%	13%	14%	12%	12%	12%	13%	13%	13%	12%	9%	8%	8%	8%	6%	5%
13-15 ára	5%	6%	6%	5%	3%	4%	5%	6%	6%	6%	5%	6%	5%	5%	3%	4%	3%
16-19 ára	5%	5%	5%	5%	6%	5%	6%	5%	5%	6%	7%	7%	7%	7%	6%	5%	4%
20-24 ára	7%	7%	7%	7%	5%	7%	5%	5%	6%	7%	8%	8%	9%	9%	9%	8%	7%
25-29 ára	7%	7%	8%	9%	10%	9%	9%	7%	6%	5%	5%	5%	6%	8%	10%	10%	11%
30-39 ára	16%	16%	16%	17%	19%	17%	16%	16%	14%	14%	12%	13%	12%	11%	13%	16%	20%
40-49 ára	12%	13%	13%	13%	17%	15%	16%	15%	16%	18%	18%	16%	17%	17%	17%	17%	17%
50-59 ára	11%	11%	12%	11%	12%	12%	12%	13%	12%	13%	12%	14%	14%	14%	15%	16%	17%
60-66 ára	4%	3%	4%	5%	4%	5%	6%	7%	8%	8%	7%	7%	7%	7%	6%	7%	6%
67-79 ára	4%	5%	4%	4%	3%	4%	4%	5%	5%	4%	6%	6%	6%	6%	6%	5%	5%
80-89 ára	2%	2%	2%	1%	1%	1%	1%	1%	1%	1%	1%	1%	1%	1%	1%	0%	0%
90 ára og eldri	1%	1%	0%	0%	0%	0%	0%	0%	0%	0%	0%	0%	0%	0%	0%	0%	0%
Samtals	100%	100%	100%	100%	100%	100%	100%	100%	100%	100%	100%	100%	100%	100%	100%	100%	100%

Tafla 3: Hlutfall íbúa með erlent ríkisfang árin 2002-2018 skipt eftir aldri																	
Aldur	2002	2003	2004	2005	2006	2007	2008	2009	2010	2011	2012	2013	2014	2015	2016	2017	2018
0-5 ára	2%	5%	2%	4%	3%	2%	7%	12%	13%	17%	12%	14%	11%	13%	12%	14%	19%
6-12 ára	0%	0%	4%	3%	2%	2%	4%	4%	5%	8%	9%	12%	8%	14%	14%	15%	18%
13-15 ára	0%	0%	2%	0%	0%	0%	2%	2%	2%	4%	0%	4%	6%	12%	15%	15%	16%
16-19 ára	5%	2%	0%	5%	2%	0%	2%	0%	2%	0%	4%	7%	7%	8%	2%	9%	14%
20-24 ára	17%	13%	7%	20%	29%	19%	35%	22%	19%	20%	23%	28%	24%	30%	34%	36%	33%
25-29 ára	29%	20%	30%	31%	47%	43%	41%	41%	48%	45%	29%	39%	42%	36%	52%	61%	70%
30-39 ára	9%	10%	8%	20%	40%	28%	26%	24%	27%	31%	32%	33%	37%	40%	52%	60%	75%
40-49 ára	9%	8%	6%	12%	35%	18%	19%	17%	10%	14%	16%	16%	18%	24%	38%	49%	60%
50-59 ára	1%	2%	2%	7%	20%	10%	6%	7%	6%	6%	12%	13%	11%	13%	20%	32%	41%
60-66 ára	0%	4%	3%	2%	2%	4%	4%	4%	2%	2%	2%	2%	0%	3%	5%	14%	19%
67-79 ára	3%	3%	3%	3%	3%	3%	3%	0%	0%	0%	0%	0%	2%	2%	2%	2%	2%
Samtals	7%	6%	6%	11%	23%	15%	15%	13%	13%	14%	14%	16%	16%	19%	27%	36%	46%

Viðauki 6

Fagskrifstofa Grunnskóla / Skóla- og frístundasvið Reykjavíkurborgar

Skóli	samtals fjöldi í íslensku sem öðru tungumáli	nemendafjöldi í skólanum 1. október 2019	hlutfall þeirra sem fá í.s.a.m.
Miðborg og Hlíðar			
Austurbæjarskóli	142	400	35,50%
Hlíðaskóli	53	509	10,30%
Háteigsskóli	63	451	13,80%
Brúarskóli	0	33	21,00%
Klettaskóli	41	119	34,00%
Barnaskóli Hjallastef.		144	7,00%
Skóli Ísaks Jónssonar	41	217	18,00%
Suðurhlíðarskóli			
Tjarnarskóli			
	340	1873	
Laugardalur og Háaleiti			
Breiðagerðisskóli	79	404	19,50%
Fossvogsskóli	36	328	10,90%
Háaleitisskóli	127	540	23,50%
Langholtsskóli	93	681	13,60%
Laugalækjarskóli	73	344	21,20%
Laugamesskóli	65	588	11,00%
Réttarholtsskóli	46	401	11,00%
Vogaskóli	78	332	23,50%
Waldorfsk. Lækjarbotnum	0	8	
	597	3626	
Breiðholt			
Breiðholtsskóli	163	425	38,00%
Fellaskóli	238	323	74%
Hólabrekkuskóli	211	508	41,50%
Seljaskóli	125	666	18,70%
Ölduselsskóli	139	509	27,30%
	876	2431	
Árbær og Grafarholt			
Árbæjarskóli	110	658	16,70%
Ártúnsskóli	7	191	3,00%
Dalskóli	58	305	19,00%
Ingunnarskóli	75	387	8,00%
Norðlingaskóli	47	610	7,00%
Selásskóli	29	213	13,60%
Sæmundarskóli	55	484	11,30%
	381	2848	
Grafarvogur og Kjalarnes			
Foldaskóli	52	496	10,40%
Hamraskóli	0	174	19,50%
Húsaskóli	27	154	17,00%
Kelduskóli	17	335	5,00%
Klébergsskóli	27	124	21,70%
Rímaskóli	70	524	13,30%
Vættaskóli	65	473	13,70%
Alþjóðaskólinn RIS			
	258	2280	
Vesturbær			
Grandaskóli	45	357	12,60%
Hagaskóli	0	567	5,00%
Melaskóli	43	570	7,00%
Vesturbæjarskóli	38	349	10,80%
Landakotsskóli	40	214	18,60%
Waldorfsk. Sóltafir			
	166	2057	

	samtals fjöldi í íslensku sem öðru tungumáli	nemendafjöldi í skólanum 1. febrúar 2019	hlutfall þeirra sem fá í.s.a.m.
Miðborg og Hlíðar	347	1873	18,50%
Laugardalur og Háaleiti	599	3626	16,50%
Breiðholt	876	2431	36,00%
Árbær og Grafarholt	381	2848	13,30%
Grafarvogur og Kjalarnes	292	2280	12,80%
Vesturbær	196	2057	9,50%
	2691	15115	

Viðauki 7

Áætlaður kostnaður umbótaverkefna

Til að átta sig á umfangi og áætluðum kostnaði og/eða kostnaðarliðum umbótaverkefnanna, sem voru 33 talsins, var haft samband við skrifstofur sem myndu koma að framkvæmd verkefnanna sem gáfu þá umsögn. Vegna fjölbreytts eðlis verkefnana er hér ekki alltaf nákvæmlega sundurliðuð kostnaðaráætlun heldur er frekar reynt að gefa einhverja hugmynd um umfang þeirra. Gert er ráð fyrir að farið verið í að gera nákvæma kostnaðaráætlun ef ákveðið verður að fara í verkefni.

	Umbótaverkefni	Bls	Kostnaðar- staður	Áætlaður kostnaður og/eða kostnaðarliðir
1	Ljúka ofanflóðahættumati á Kjalarnesi, áður en vinna við Hverfisskipulag hefst, til þess að hægt sé að skoða mögulega íbúabyggð á svæðinu.	10	USK Skipulagsfulltrúi	Sjá umsögn*
2	Horfa á Kjalarnesið allt, frá Kiðafells- og Miðdalsá í vestri til marka austan Skálafells, við gerð hverfisskipulags. Stefnt skal áfram á að á Kjalarnesi verði vistvæn byggð og byggðakjarninn í Grundarhverfi verði af þeirri stærð að hann teljist sjálfbær.	10	USK Skipulagsfulltrúi	Sjá umsögn*
3	Auglýsa íbúðalóðir og atvinnulóðir sem til eru á Kjalarnesi til sölu.	10	USK Skipulagsfulltrúi	Sjá umsögn*
4	Hesthúshverfi verði deiliskipulagt í samráði við hestamenn á svæðinu, opnað og lóðir auglýstar.	10	USK Skipulagsfulltrúi	Sjá umsögn*
5	Gera þarf grein fyrir því hvert helgunarsvæði 2x2 þjóðvegur, sem sker Kjalarnesið endilangt, verði í framtíðinni og hvernig verði tekist á við hljóðmengun frá umferðinni.	14	USK Samgöngudeild	Svör frá Samgöngudeild liggja ekki fyrir.
6	Fara í uppbyggingu á stígum til og frá Kjalarnesi og leggja áhersla á að fara í verkefni sem geta farið sem fyrst af stað þar sem enn er langt í að stærrí samgönguverkefni fari í gang á svæðinu. Skoða að þá stíga meðfram fjallingu og sjónum.	14	USK Samgöngudeild	Svör frá Samgöngudeild liggja ekki fyrir.
7	Íbúaráð Kjalarness verði fengið að borðinu við endurskoðun leiðarkerfis sem er að hefjast. Áhersla þarf líka að vera á að bæta aðstöðu í strætóleiðum hverfisins fyrir fólk með barnavagna.	14	Strató BS.	Á ekki við
8	Betri merkingar þar sem 30km hámarkshraði er í Grundarhverfi, skoða að breyta hluta Grundarhvefis í vistgötu með 15km hámarkshraða og bæta við gangbrautum og gangbrautaskiltum.	14	USK Samgöngudeild	Svör frá Samgöngudeild liggja ekki fyrir.
9	Til að skoða hvort lengja þurfi opnunartíma í Klébergslaug eða ekki þá er lagt til að farið verði í tilraunaverkefni þar sem opnunartíminn er lengdur tímabundið og aðsókn á mismunandi tíma mæld. Þannig væri hægt að sjá hvort það muni raunverulega bæta upplifun íbúa að lengja opnunartíma.	18	ÍTR	Svör frá ÍTR liggja ekki fyrir
10	Skoða hvort hægt sé að bæta við starfsmanni í Klébergslaug til að tryggja betur öryggi sundlaugagesta.	18	ÍTR	Svör frá ÍTR liggja ekki fyrir
11	Setja upp gufuaðstöðu og útisturtu í Klébergslaug sem og gúmmímottur í kringum sundlaug til að bæta gæði og upplifun notanda laugarinnar og sjósundsgesta.	18	ÍTR	Svör frá ÍTR liggja ekki fyrir

12	Skólabíll Kjalarnes keyri í Varmárskóla í takt við tímatöflu frístundabíls Mosfellsbæjar. Grunnskólabörn á Kjalarnesi geta þannig fengið að nýta frístundabílinn ef samkomulag myndi nást við Mosfellsbæ.	18	SFS Grunnskólaskrifstofa	Svör frá ÍTR liggja ekki fyrir
13	Setja upp skólahreystibraut í Grundahverfi.	18	USK Skrifstofa framkvæmda og viðhalds.	Áætlaður kostnaður er 10.200.000 kr. Innifalið í því er: Hreystibraut, jarðvegsskipti, fallvarnarefni, gervigras, hönnun, umsjón og eftirlit
14	Fólk virðist almennt ekki hafa orðið vart við það að bókabíllinn hafi fjölgað ferðum á Kjalarnesið á tilgreindu tímabili. Lagt er til að prufað verði aftur að fjölga ferðum bókabílsins og kynning verði samhliða til íbúasamtaka og á samfélagsmiðlum.	20	MOF	Gróflega áætlað eru þetta 10.000 krónur á hverja ferð. Kostnaðurinn við hverja ferð upp á Kjalarnes felst aðallega í eldsneytiskostnaði og svo launum starfsmanns/starfsmanna.
15	Búa til menningargötu í Grundarhverfi.	20	MOF	Bókmenntaborgin hefur komið að því að setja niður orðlistaverk á nokkrum stöðum, þetta er nýtt verkefni sem hófst á síðasta ári (https://bokmenntaborgin.is/borgin/frettir/or-dlistin-meitlud-i-stein), en að öðru leyti hefur ekki verið unnið með að búa til Menningargötur.
16	Kynna betur (merkingar og kynningarefni) sögulega staði á Kjalarnesi sem áhugavert væri fyrir innlenda- og erlenda ferðamenn að heimsækja.	20	MOF	Lausleg kostnaðaráætlun við eitt skilti er hér fyrir neðan. Þetta miðast við skiltastand þar sem texti er á íslensku öðru megin og á ensku á hinni hliðinni. Þessar tölur geta verið eitthvað breytilegar eftir því hver skrifar textann, hversu margir tímar fara í hönnun, hvernig skiltastandurinn er settur niður o.s.frv. Textagerð og myndaumsjón (Borgarsögusafn eða utanaðkomandi): 150.000 kr. Þýðing á ensku (verktakavinna): 15.000 kr. Hönnun (uppsetning texta og mynda), Finnur Malmquist hönnuður hefur séð um hönnun menningarmerkinga: 75.000 kr. Framleiðsla skiltis (prentun og skiltið sjálft), fyrirtækið Áberandi: 210.000 kr. Uppsetning skiltis, Hverfastöð Rvk: 100.000 kr. Afnotaleyfi borgarlands: 21.000 kr. Alls: 571.000kr
17	Endurhlaða Arnarhamarsrétt og Kollafjarðarrétt og friða þær.	20	Minnjastofnun	Svör frá Minnjastofnun liggja ekki fyrir.

18	<p>Bjóða uppá þjónustu í þjónustumiðstöð í gegnum fjarfundabúnað. Á döfinni hjá velferðasviði er tilraunaverkefni þar sem boðið verður upp á fjarþjónustubás í þjónustuverinu í Borgartúni. Áætlað er að verkefnið hefjist í janúar 2020. Verkefnið gæti þannig verið fyrirmynd að fjarþjónustuverkefni fyrir Kjalarnes.</p>	22	VEL	<p>Forsendur: Sett verður Cisco fjarfundabúnaður upp í Fólkvangi. Eins þarf að fylgja ein fartölva með, þráðlaust lyklaborði og mús. Gert er ráð fyrir að fundaraðstaða – borð stólar og þessháttar sé á staðnum. Ekki er búið að fá staðfest frá UTD hvað fer í starkostað á slíkum búnaði og því er áætlað gróflega að hann sé um 700þkr. Vinna við uppsetningu fjarbúnaðar, kaup á köplum ofl. áætlað 300þkr. Síðan þarf að leigja tölvuna frá Reykjavíkurborg og kaupa lyklaborð og mús um 200þkr. Alls: 1,2 milljón árið 2020.</p>
19	<p>Skipuleggja tungumálanámskeið á Kjalarnesi. Námskeiðið gæti verið unnið í samstarfi við Mímir eða hægt væri að virkja samtök í hverfinu fyrir fólk af erlendum uppruna. Lagt er til að sérfræðingur á Mannréttinda- og lýðræðissviði Reykjavíkurborgar komi að verkefninu.</p>	22	Mannréttindaskrifs tofa	<p>Áætlaður kostnaður um 750 þús miðað við 20 þátttakendur á ári.</p>
20	<p>Miðgarður þjónustumiðstöð útfæri aðstoð við félagsstarfi eldri borgara á Kjalarnesi. Hægt væri að skipuleggja námskeið bæði í Fólkvangi og í félagsmiðstöðinni í Grafarvogi og bjóða uppá rútuferð á milli.</p>	22	VEL Miðgarður	<p>Forsendur: Á Kjalarnesi eru 26 manns eldri en 70 ára þar af 11 sem eru 74 ára og eldri. Það sem vitað er að þau eru að hittast einu sinni í viku í kaffi og einu sinni í viku í sundleikfimi max 8-10 manns. Því er tillaga að skipuleggja eitthvað eitt til viðbótar í Fólkvangi (leikfimi, gönguóp ... eitthvað til að bæta við þessi tvö skipti sem eru nú þegar) og síðan að skipuleggja ferðir í Borgir 2 sinnum í viku td. mánudaga og miðvikudaga (koma t.d. milli 10-11 og síðan sótt aftur um 15-16). Miðvikudagarnir eru fjölmennastir allskonar uppákomur eins og bingó félagsfundur ofl. Á mánudögum er félagsvist glerskurður þróunahópur og síðan er tréskurður (á Korpúlfsstöðum) ofl. En þetta þarf að útfæra nánar og gera betri þarfagreiningu hvaða hópurinn myndi vilja nýta sér (sjá einnig dagsskrá www.korpulfar.is). Ath þeir sem myndu nýta sér þetta þurfa að skrá sig í félag Korpúlfa.</p> <p>a) <u>Viðburður einu sinni í viku í Fólkvangi:</u> td. leikfimi, göngutúrar eitthvað sem þau síðan geti tekið við og stýrt. Einnig er spurning hvort hægt sé að tengja félagsstarf kirkjunnar meira inn. Að starta nýjum hóp kostar kannski leiðbeinanda fyrsta mánuðinn og síðan kannski aftur um haustið áætlað ca 200þkr.</p> <p>b) <u>Ferðir í Borgir tvisvar sinnum í viku:</u> Gott að byrja með fastar ferðir og síðan hægt að bæta við síðar ef þörf er á. Miðað er við stóran bíll sem tekur 8 farþega (einhv. gætu verið líka með akstursþjónustu</p>

				eldriborgara, en það þarf að skoða), þá myndi akstur kosta 110.000kr á mánuði (ca. 8.000kr grunnverð hvert far * 20% afsláttur frá Hreyfli = 6.400kr*2 ferðir á dag*2 í viku*4,2 á mán. = ca. 110.000kr á mán.). Áætlað ca. í 10 mán. 1,1mkr. Alls: 1,3 milljón árið 2020.
21	Gera áttak í því að virkja íbúa utan Grundarhverfis, af innlendum og erlendum uppruna, til þátttöku í félagsstarfi og viðburðum á svæðinu.	22	MOF	Kostnaður færi eftir því hvaða leiðir væru farnar til að nálgast íbúana s.s. í gegnum samfélagsmiðla, póst, auglýsingar osfrv.
22	Kortleggja gönguleiðir á Esjuna sem og hjólaleiðir og reiðleiðir og gefa út á rafrænum formi á vef Reykjavíkurborgar og vef íbúasamtakana.	24	USK Kortadeild	Óverulegur kostnaður. Leiðin uppað Steini og uppá Móskaðshnjúka eru til sem og allar gönguleiðir í þéttbýlinu í Grundarhverfi. Aðrar leiðir uppá Esju og á Kjalarnesi eru ekki til. Það er þó ekki mikið mál að kortleggja þær eftir loftmyndum ef einhver sem til þekkir getur bent á hvaða leiðir skal birta á viðkomandi korti. Birting á vef Reykjavíkurborgar og vef íbúasamtaka er óverulegur. Kostnaður myndi helst falla til ef farið yrði í að hanna eitthvað sérstakt útlit annað en það sem er til í Borgarvefsjá eða í opnum gögnum (http://data-reykjavik.opendata.arcgis.com/datasets/mi%C3%B0%C3%ADnur-st%C3%ADga)
23	Koma á samstarfi Skógræktarfélag Kjalarness og Skógræktarfélag Reykjavíkur og að þau í samstarfi við landeigendur stuðli að skógrækt í Blikdal, við rætur Esjuhliða, Kistufells og inn með Leirvogsa.	24	USK Skrifstofa reksturs og umhirðu	Engir skilgreindir kostnaðarliðir.
24	Skoða hvort hægt væri að planta trjám við Esjurætur, til að mynda skjólbelti, og tengja það við kolefnisjöfnunarverkefni t.d. hjá Reykjavíkurborg.	24	USK Skrifstofa reksturs og umhirðu	Fer eftir umfangi verkefnis. Frá 1.000.000 og uppúr.
25	Hanna samstarf milli hverfastöðvar á Kjalarnesi og Sorpu um aukna þjónustu við Kjalarnes vegna veðráttu og fjarlægðar við næstu endurvinnslustöð.	27	USK Skrifstofa umhverfissgæða	Engir skilgreindir kostnaðarliðir við að hefja samtal um samstarf. Kostnaður getur fallið til ef þjónusta yrði aukin í framhaldinu. Kostnaður er ekki þekkt á þessum tímapunkti.
26	Taka út leiktæki á opnum svæðum og á skólalóðum í hverfinu og farið í viðhald þar sem þörf er á.	28	USK Skrifstofa framkvæmda og viðhalds	2018 varð breyting á viðhaldi leiktækja á stofnanalóðum og opnum svæðum. Þetta verkefni var fært yfir á deild opinna svæða. Það er búið stór auka fjárveitinu í þennan lið og mikið hefur verið gert síðustu tvö ár. Stefnt er að því að viðhald leiktækja verði komið í réttan farveg eftir 1 til 2 ár. Þ.a.l. eru engir skilgreindir kostnaðarliðir.
27	Skoða að setja upp ný leiktæki á opnum svæðum og á skólalóðum í samráði við íbúasamtök.	28	USK Skrifstofa framkvæmda og viðhalds	Tvöföld róla 1.910.000 kr. Körfuróla 2.470.000 kr. 5 arma rólur 5.715.000 kr. Aparóla 5.510.000 kr. Kastali lítill 2.750.000 kr.

				Kastali meðal 4.860.000 kr. Kastali stór 11.130.000 kr. Klyfurtæki 4.240.000 kr. Snúningsdiskur 2.240.000 kr. Trampólin 1.400.000 kr. Í upptalningunni er allur kosnaður við viðkomandi tæki: tækið, jarðvegsskipti, fallvarnarefni, gervigras, hönnun, umsjón og eftirlit.
28	Setja aukna áherslu á arfahreinsun, gróðursetningu og gerð beða með sumarplöntum til að fegra Grundarhverfi yfir sumartímann.	28	USK Skrifstofa reksturs og umhirðu	Um 500.000-1.000.000 kr
29	Kynna ábendingavef Reykjavíkurborgar betur fyrir íbúum.	28	USK Skrifstofa reksturs og umhirðu	Óverulegur kostnaður. Mögulega kostnaður vegna miðaðra (e.targeted) auglýsinga á samfélagsmiðlum og gæti þá verið um 100.000kr.
30	Skoða að leggja hitaveitu um allt Kjalarnes. Erfiðleikar við að fá tengingu við hitaveitu getur hamlað uppbyggingu í dreifbýli.	30	Veitur	Á ekki við
31	Við vinnu að nýju hverfisSKIPULAGI þarf að skoða svæðið í heild og samhæfa uppbyggingu atvinnutækifæra og framboðs á íbúðarhúsnæði.	33	USK Skipulagsfulltrúi	Sjá umsögn*
32	Tilraunaverkefni í samvinnu við íbúasamtök til að koma af stað skipulögðum árvissum viðburði og markaðssetja Kjalarnesið í heild sinni.	33	MOF	Ekki hægt að meta kostnað fyrir en nánari lýsing á viðburðinum og umfangi hans liggur fyrir – allt frá milljón og upp í 15 – eða miklu meira, gæti verið raunhæft.
33	Tengja Kjalarnes við frumkvöðlasamfélagið. Skoða Kjalarnesið í heild sem vettvang fyrir tilraunaverkefni við innleiðingu á snjöllum lausnum borgarinnar.	33	ÞON Snjallborgin	Engir skilgreindir kostnaðarliðir

***Neðangreind umsögn barst frá Skipulagsfulltrúa 6.febrúar 2020.**

Við höfum skoðað skýrsluna „Þróun þjónustu á Kjalarnesi og framtíðarsýn íbúa“ þar sem fram koma margar góðar ábendingar um úrbætur á Kjalarnesi.

Við funduðum með Íbúaráði Kjalarnes 16. janúar síðastliðinn og ræddum fyrirhugaða vinnu með hverfisskipulag á Kjalarnesi. Áður höfðu íbúasamtök Kjalarnes álikað um skipulagsmála á Kjalarnesi.

Ályktun íbúasamtaka var tekin fyrir á fundi skipulagsfulltrúa:

59. **Hverfisskipulag, Kjalarnes, tillaga**
Íbúasamtaka Kjalarness um skipulagsmál

Mál nr. SN190746

Skjalnr. 7679

530269-7609 Reykjavíkurborg, Ráðhúsinu, 101 Reykjavík

Á embættisafgreiðslufundi skipulagsfulltrúa 10. janúar 2019 var lagt fram erindi mannréttinda- og lýðræðisskrifstofu Reykjavíkurborgar dags. 16. desember 2019 vegna samþykktar frá fundi íbúaráðs Kjalarness um að vísa tillögu Íbúasamtaka Kjalarness um skipulagsmál til umsagnar umhverfis- og skipulagssviðs. Erindinu var vísað til meðferðar hjá verkefnisstjóra og er nú lagt fram að nýju ásamt umsögn skipulagsfulltrúa dags. 21. janúar 2020.

Í umsögn segir:

Reykjavík 21. janúar 2020

Varðar: Hverfisskipulag, Kjalarnes, tillaga Íbúasamtaka Kjalarness um skipulagsmál.

Lagt er fram erindi mannréttinda- og lýðræðisskrifstofu Reykjavíkurborgar dags. 16. desember 2019 vegna samþykktar frá fundi íbúaráðs Kjalarness um að vísa tillögu Íbúasamtaka Kjalarness um skipulagsmál til umsagnar umhverfis- og skipulagssviðs. Í erindinu er talað um að “.. **nýtt hverfisskipulag nái til Kjalarnessins alls frá Kiðafellsá til marka austan Skálafells. Lögð verði eins og áður áhersla á að á Kjalarnesi verði vistvæn byggð og byggðakjarninn í Grundahverfi verði af þeirri stærð að hann teljist sjálfbær um alla nauðsynlegustu þjónustu og verðug þess að tengjast m.a. borgarlínu. Til undirbúnings nýju hverfisskipulagi verði þegar í upphafi árs 2020 hafin vinna við að ljúka ofanflóðahættumati fyrir Esjurætur og Kistufell og skilgreina helgunarsvæði 2x2 þjóðveggar ásamt leiðum til að takast á við hljóðmengun frá veginum. Með þessu kemur í ljós nýtanlegt land fyrir íbúabyggð milli fjalls og vegar sem er lykillinn að frekari þróun á því svæði.. ,,,**

Vinna við samráð á Kjalarnesinnu hófst í byrjun árs 2017 og þá byggðu krakkarnir í Klébergsskóla m.a. líkan af byggðinni í Grundarhverfi og í framhaldinu var haldinn íbúðafundur með borgarstjóra 30. mars 2017. Í kjölfarið var ekki unnið meira í hverfisskipulagi fyrir borgarhlutann, vegna þess að ákveðið var vorið 2017 að einbeta sér að því að fullgera eitt hverfisskipulag áður, og þá fyrir borgarhluta nr. 7, sem var síðan staðfest í lok árs 2019.

Niðurstaða

Lagt er til að skoðað verði í hverfisskipulagi framtíðarsýn fyrir Kjalarnesið í heild sem nýst getur við endurskoðun á einstökum þáttum í aðalskipulagi Reykjavíkur er varðar t.a.m. landbúnaðarsvæði á

Kjalarnesinu. HverfisSKIPULAGIÐ og þeir skilmálar sem gilda á Kjalarnesi munu þó fyrst og fremst ná til gróinnar byggðar á Grundarhverfi skv. skipulagsreglugerð og túlkun Skipulagsstofnunar.

Í drög að vinnuáætlun fyrir Kjalarnesið þá er lagt til að formleg vinna hefjist haustið 2020, eða þegar sér fyrir endann á þeirri sem nú stendur yfir varðandi að formgera og klára fyrir Hlíðar, Háaleiti/ Bústaðir og Breiðholtið. Jafnframt er lagt að þessi vinna verði tengt vinnu við endurskoðun á köflum í aðalskipulagi fyrir aðalskipulag Reykjavíkur. Fyrstu verkþættir væru m.a. samráðsfundir með íbúum og hagsmunaaðilum áður en útbúin yrði verklýsingum með skipulagsforsendum og greiningum á byggðinni og möguleikum svæðisins sem yrðu gerð aðgengileg almenningi og send umsagnar- og hagsmunaaðilum.

f.h umhverfis- og skipulagssviðs

skipulagsfulltrúa, /Ævar **Harðarson**, **Björn I. Edvardsson**