



Reykjavíkurborg

Skóla- og frístundasvið

Reykjavík, 10. ágúst 2017

SFS2017070028

9.2.0

HG/ag

Ráðhús Reykjavíkur
Borgarráð

Efni: Starfssemi skólahljómsveita

Á fundi skóla- og frístundaráðs þann 9. ágúst 2017 var lögð fram svohljóðandi tillaga sviðsstjóra skóla- og frístundasviðs ásamt minnisblaði sviðsstjóra skóla- og frístundasviðs, dags. 10. júlí 2017, varðandi skólahljómsveitir:

Lagt er til að frá og með upphafi skólaársins 2017 – 2018 verði skólahljómsveitum Reykjavíkurborgar heimilt að taka inn 130 nemendur í hverja sveit í stað 120 nemenda eins og nú er. Samtals geti því verið 520 nemendur í skólahljómsveitum Reykjavíkurborgar.

Greinargerð fylgir.

Tillaga sviðsstjóra skóla- og frístundasviðs var samþykkt og vísað til borgarráðs.
Tillögunni er hér með vísað til borgarráðs.

Skóla- og frístundaráðsfulltrúar Framsóknar og flugvallarvina lögðu fram svohljóðandi bókun:

Fagna ber þeirri aukningu sem nú hefur verið samþykkt varðandi leyfi til að fjölga nemendum í skólahljómsveitum í grunnskólum borgarinnar. Í ljós kemur að biðlistar eftir þátttöku í skólahljómsveitum er hlutfallslega lengri í Breiðholtshverfi en öðrum hverfum borgarinnar. Vitað er að í Breiðholti eru einnig lengri biðlistar eftir greiningum ýmiss sértæks vanda en í flestum öðrum borgarhlutum. Auk þess er einnig stór hluti nemenda með annað fyrsta móðurmál en íslensku.

Æskilegt er að finna leiðir til að setja hlutfallslega meira fjármagn til að starfa skólahljómsveitar í Breiðholti til að koma þannig til móts við aðstæður skólasamfélags Breiðholts.

Skóla- og frístundaráðsfulltrúar Samfylkingarinnar, Bjartrar framtíðar og Vinstri grænna lögðu fram svohljóðandi bókun:

Mikil ánægja er með starfsemi skólahljómsveita og eftirspurn hefur verið mikil meðal foreldra að bjóða börnum sínum aðgang að starfseminni. Það er því mikið fagnaðarefni að geta fjölgað í skólahljómsveitum borgarinnar þannig að 10 börn til viðbótar komist í hverja sveit eða 40 börn alls. Hver skólahljómsveit getur þá tekið inn 130 nemendur í stað 120 nemenda í dag. Með þessari breytingu er líka stigið stórt skref í að koma til móts við óskir stjórnenda sveitanna um að kjörstærð skólahljómsveitanna sé 130-140 börn.

Með þessari breytingu er líka mikilvægt að aukið er fjárframlag vegna nemenda sem þurfa sérstakan stuðning í hljómsveitarstarfinu.

Virðingarfyllst

A handwritten signature in black ink, appearing to read 'Helgi Grímsson', with a long horizontal flourish extending to the right.

Helgi Grímsson

sviðsstjóri skóla- og frístundasviðs

Hjálagt:

Tillaga sviðsstjóra skóla- og frístundasviðs, dags. júlí 2017

Minnisblað sviðsstjóra skóla- og frístundasviðs, dags. 10. júlí 2017

Viðtakandi: Skóla- og frístundaráð

Sendandi: Helgi Grímsson, sviðsstjóri skóla- og frístundasviðs

Efni: Tillaga um fjölgun nemenda í skólahljómsveitum Reykjavíkur

Lagt er til að frá og með upphafi skólaársins 2017 – 2018 verði skólahljómsveitum Reykjavíkurborgar heimilt að taka inn 130 nemendur í hverja sveit í stað 120 nemenda eins og nú er. Samtals geti því verið 520 nemendur í skólahljómsveitum Reykjavíkurborgar.

Greinargerð

Reykjavíkurborg rekur fjórar skólahljómsveitir; Skólahljómsveit Austurbæjar, Skólahljómsveit Vesturbæjar og Miðbæjar, Skólahljómsveit Árbæjar og Breiðholts og Skólahljómsveit Grafarvogs.

Nemendur fá einkakennslu á hljóðfæri á grundvelli aðalnámskrár og skylda er að taka þátt í hljómsveitaræfingum og starfi hljómsveitanna.

Haustið 2016 var heimilt að hafa alls 441 nemanda í skólahljómsveitum borgarinnar en 1. janúar 2017 var fjölgað í sveitunum og heimild hækkuð í 480 nemendur eða 120 nemendur í hverri sveit.

Með tillögu um fjölgun nemenda í skólahljómsveitunum í 520 nemendur sem dreifist jafnt milli sveita haustið 2017 er byggt á þeirri megin stefnu að fjölga tækifærum til tónlistarnáms sem geta nýst jaðarsettum hópum. Auk þess þurfa skólahljómsveitirnar, að mati stjórnenda þeirra, að vera með milli 130-140 nemendur í hverri sveit til að stærð hvers hóps sé heppileg fyrir útsetningar og ákveðið öryggi í starfinu. Með samþykkt tillögunnar verður haustið 2017 fjölgað í skólahljómsveitunum í 130 nemendaheimildir í hverri sveit. Kostnaðaraukinn rúmast innan núverandi fjárheimilda SFS til listfræðslu.

Mat á fjárhagslegum áhrifum fjölgunar nemenda úr 120 í 130 í hverri skólahljómsveit

	pr. sveit	Alls
Tónlistarkennari, hljóðfærakennsla v. fjölgunar	3.863.092	15.452.368
Stuðningsfulltrúi, v. hljómsveitaræfinga	570.486	2.281.944
Tónlistarkennari, v. samspil í smærri hópum	270.416	1.081.664
Stjórnendur skólahljómsveita, líkleg hækkun v. stækkunar	272.132	1.088.528
Annar rekstrarkostnaður v. fjölgunar	183.333	733.332
Áætlaður árlegur viðbótarkostnaður v. fjölgunar	5.159.459	20.637.836
Einskiptiskostnaður vegna hljóðfærakaupa	1.300.000	5.200.000
Æfingagjöld og hljóðfæraleiga (tekjur)	-348.000	-1.392.000
Heildarkostnaður að frádregnum tekjum, fyrsta ár	6.111.459	24.445.836



MINNISBLAÐ

Viðtakandi: Skóla- og frístundaráð

Sendandi: Helgi Grímsson, sviðsstjóri skóla- og frístundasviðs

Efni: Starfsemi skólahljómsveita

Samvinna og árangurs- og ánægjukannanir

Skólahljómsveitirnar eru í fjölbreyttu samstarfi við tónlistarskóla, tónlistarmenn og aðra listamenn, grunnskóla, hverfafélög, starfsstaði SFS auk samstarfs á landsvísu í gegnum Samtök íslenskra skólalúðrasveita.

Tvær kannanir hafa verið gerðar á undanförunum árum. Önnur árið 2010 fyrir skólahljómsveitir eingöngu og svo árið 2013 var gerð könnun fyrir bæði skólahljómsveitir og tónlistarnám í tónlistarskólum. Árangur hefur ekki verið kannaður í þessum könnunum enda ekki mótað hvernig meta skuli góðan árangur í tónlistarstarfi, fyrir utan próftöku.

Almennt er mikil ánægja hjá foreldrum með starf skólahljómsveitanna en kannanirnar eru gamlar og tímabært að gera nýjar. Stefnt er að því að leggja fyrir nýjar kannanir haustið 2017.

Fyrirkomulag

Nemendur í skólahljómsveitum í Reykjavík fá á bilinu 40-60 mínútur í hljóðfærakennslu á viku og að mestu í formi einkatíma. Byrjendur fá stystan tíma.

Reynt er að bjóða nemendum hljóðfærátímana í sínum grunnskóla og á skólatíma þar sem því verður við komið. Kennir er eftir Aðalnámsskrá tónlistarskóla.

Í hljómsveitarhluta námsins er öllum hljómsveitunum skipt upp í aldurshópa, þrjá til fjóra þar sem stundum er gripið til þess að hafa sér sveit byrjenda á fyrsta ári.

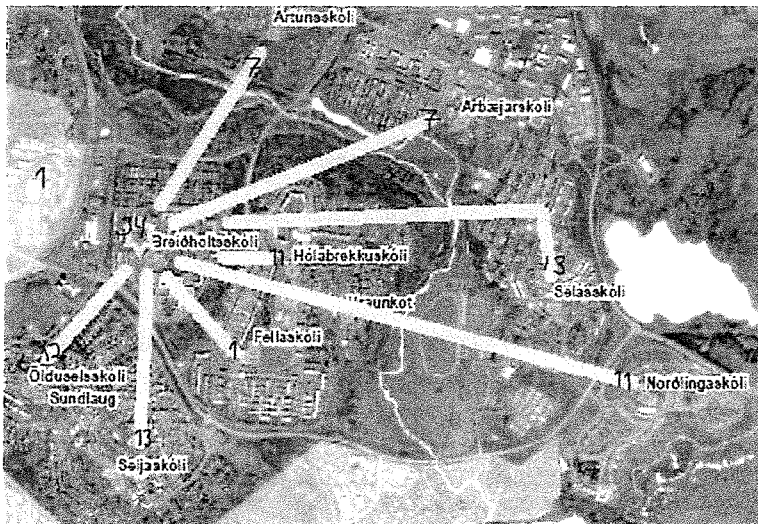
Hljómsveitaræfingar eru einu sinni til tvisvar í viku, lengd æfinga er nokkuð misjöfn eða frá 50 mín til 90 mínútur í einu. Þær eru haldnar í heimastöð hvorrar hljómsveitar í tilteknum grunnskóla nema að Hljómskálinn er æfingastöð Skólahljómsveitar Vesturbæjar og Miðbæjar.

Nemendum gefst kostur á tónfræðikennslu ýmist í samvinnu við tónlistarskóla eða innan hljómsveitarinnar auk stuðnings á neti í nokkrum tilfellum.

Námsmat í hljómsveitunum er fólgið í samræmdum áfangaprófum á vegum Prófanefndar tónlistarskóla, þess á milli taka nemendur vorpróf. Ekki er skylda að taka áfangapróf þó hvatt sé til þess.

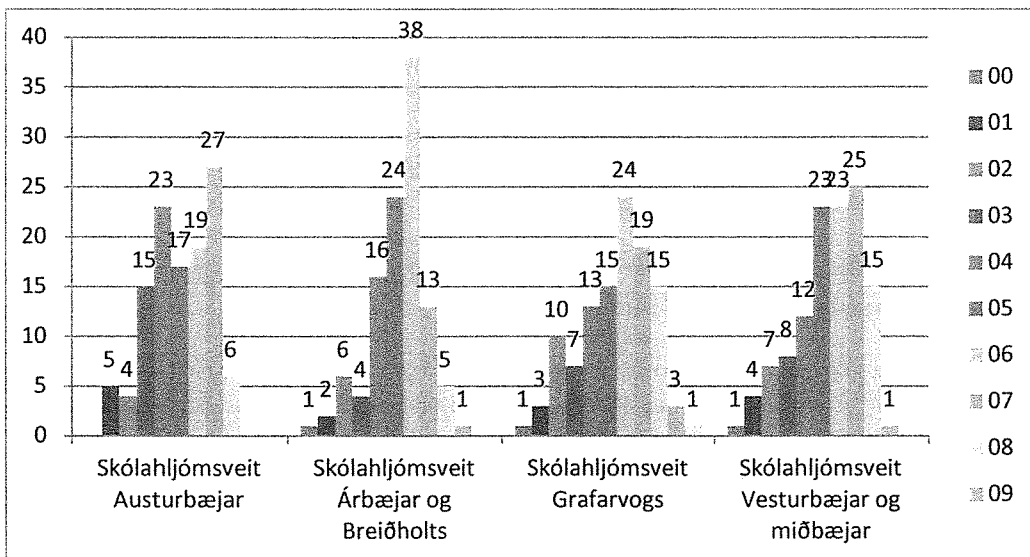
Skólahljómsveitir

Skólahljómsveitir þjóna ákveðnum skólum og mikið skipulag fylgir framboði á einkatímum nemenda á skólatíma í einstökum skólum. Ekki er hægt að bjóða kennslu á öll hljóðfæri í öllum skólum. Myndin hér fyrir neðan sýnir dreifingu þjónustu eftir skólum og fjölda nemenda í Skólahljómsveit Árbæjar og Breiðholts að hausti skólaárið 2016-2017:



Stærð og fjöldi hljómsveitir í Skólahljómsveit Árbæjar og Breiðholts

Þar sem starfsemin er aldursskipt í þrjár sveitir þá er ljóst að styrkur t.d. elstu sveitar sveiflast milli ára. Hæsta súlan sýnir fjölgun sem varð í SÁB þegar stærð sveita var jöfnuð, almennt eru ekki svo miklar sveiflur milli árganga inn í sveitirnar.



Svo myndarlega heildarfjölgun sem nú stefnir í að verði að veruleika tekur nokkur ár að hafa áhrif á alla samspilshópa hljómsveitanna. Til að byrja með verða byrjendahópar stórir.

Mismunandi er hversu samstarf við tónlistarskóla er umfangsmikið, en þá koma nemendur á blásturshljóðfæri frá tónlistarskólum í skólahljómsveitina og fá að spila með henni. Nemendur skólahljómsveita geta í sumum tilfellum sótt tónfræðitíma í tónlistarskólum á móti.

Styrkleikar og tækifæri

Í djúpgreiningu á skóla- og frístundasviði veturinn 2017 tóku stjórnendur sveitanna saman styrkleika og veikleika í starfinu, auk annarra þátta. Stjórnendur sjá styrk í mjög öflugu foreldrarstarfi og velvilja yfirvalda. Þau sjá einnig tækifæri til þróunar og breytinga sem þeim finnst þessi vettvangur vera kjörinn fyrir.

Stækkun hvernar hljómsveitar í 130 nemendur er mikilvægt skref í að leyfa öflugu starfi í skólahljómsveitum að þróast í þá átt sem stjórnendur sveitanna hafa mælt með og meta sem kjörstærð. Ekki er hægt að stækka sveitir um svo marga nemendur án þess að keypt séu hljóðfæri, en sá kostnaður er einskiptiskostnaður.

Með þeirri fjáruþvingu sem nú er lögð til er líka brugðist við einum helsta veikleikanum í starfinu í greiningu stjórnenda, skorti á stuðningi í hljómsveitarvinnunni vegna nemenda sem þurfa sérstakan stuðning. Samkvæmt tillögunni um fjölgun nemenda í 130 er reiknað með fjármagni í þetta verkefni sem getur dugað fyrir allt að sex klukkustundum í stuðning á viku vegna hljómsveitaræfinga þegar á þarf að halda. Oftast er þörfin mest í yngri sveitum sem nú verða stærri en áður vegna stækkunarinnar og því brýnt að bregðast við þessu.

Í vinnu með starfsmönnum hljómsveitanna um starfið vorið 2017 kom fram sterk ósk um að skapað yrði tækifæri til að setja saman smærri samspilshópa samhliða hinu sterka hljómsveitarstarfi. Er það ekki síst gert til að styrkja nemendur sem tónlistarmenn og þjálfar þá í að nýta möguleikana sem ýmsar hljóðfærasamsetningar bjóða upp á. Opnað er með ákveðnu fjármagni á tilraunir í þessa átt og verður skoðað hvernig það nýtist og reynist.

Kostnaður borgarinnar vegna reksturs skólahljómsveita og kostnaðarþátttaka foreldra

Kostnaður borgarinnar vegna skólahljómsveita var þegar nemendur voru 110 í hverri sveit milli 45-50 mkr á hverja sveit og verður frá hausti 2017 nær 55-60 mkr vegna heildarfjölgunar nemenda á árinu um 20 nemendur í hverri hljómsveit.

Kostnaðarþátttöku foreldra er markvisst haldið í lágmarki og felst annars vegar í gjöldum sem falla undir ráðstöfun frístundakorts og hins vegar hljóðfæraleigu fyrir þá sem þurfa. Gjöldin vegna 2016-2017 voru 27.350 kr. og hljóðfæragjald 8.300 kr.

Framlag borgarinnar vegna hvers nemanda í skólahljómsveit er sambærilegt við framlag borgarinnar vegna nemenda í tónlistarskóla. Rekstrarkostnaði er haldið í lágmarki og nánast öll starfsemi fer fram innan grunnskólanna.