



# Sérstakur húsnæðisstuðningur

Tölfræðigreining





# Hvað var rýnt

- Tölur og fjárhæðir fyrir árin 2019-2021
- Áhrif tekju- og eignaskerðinga á umsækjendur sérstaks húsnæðisstuðnings skoðuð
- Áhrif lágmarksleigufjárhæða á notendur metin
- Áætlaðar ráðstöfunartekjur notenda
- Bera saman kostnaðaráætlun frá fyrra ári við raunkostnað

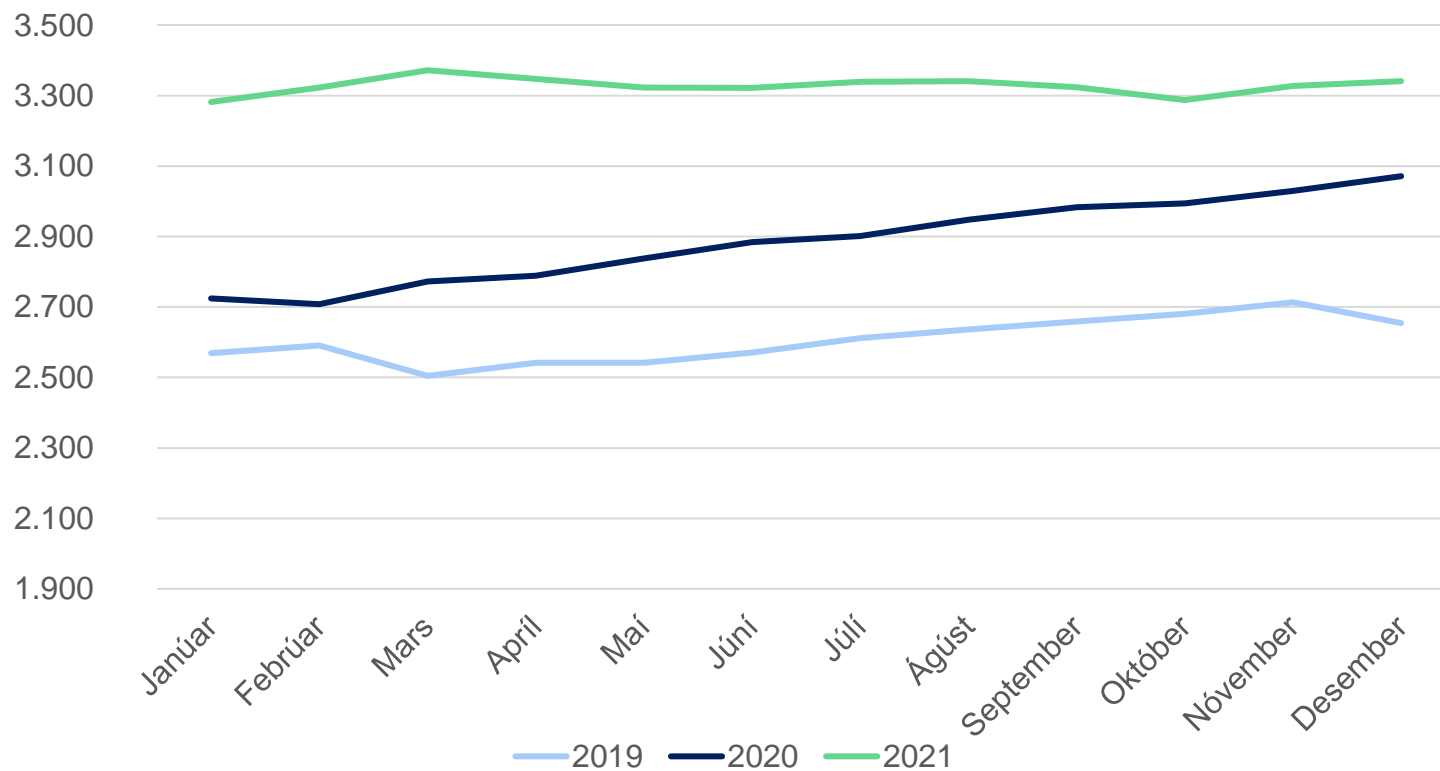




# Lykiltölur

- Aukning á fjölda samþykktra umsókna jókst um 10% á árinu 2020 frá árinu 2019
- Á árinu 2021 jókst fjöldi samþykktra umsókna um 15% frá árinu 2020

Fjöldi greiðslna sérstaks húsnæðisstuðnings eftir mánuðum





# Lykiltölur

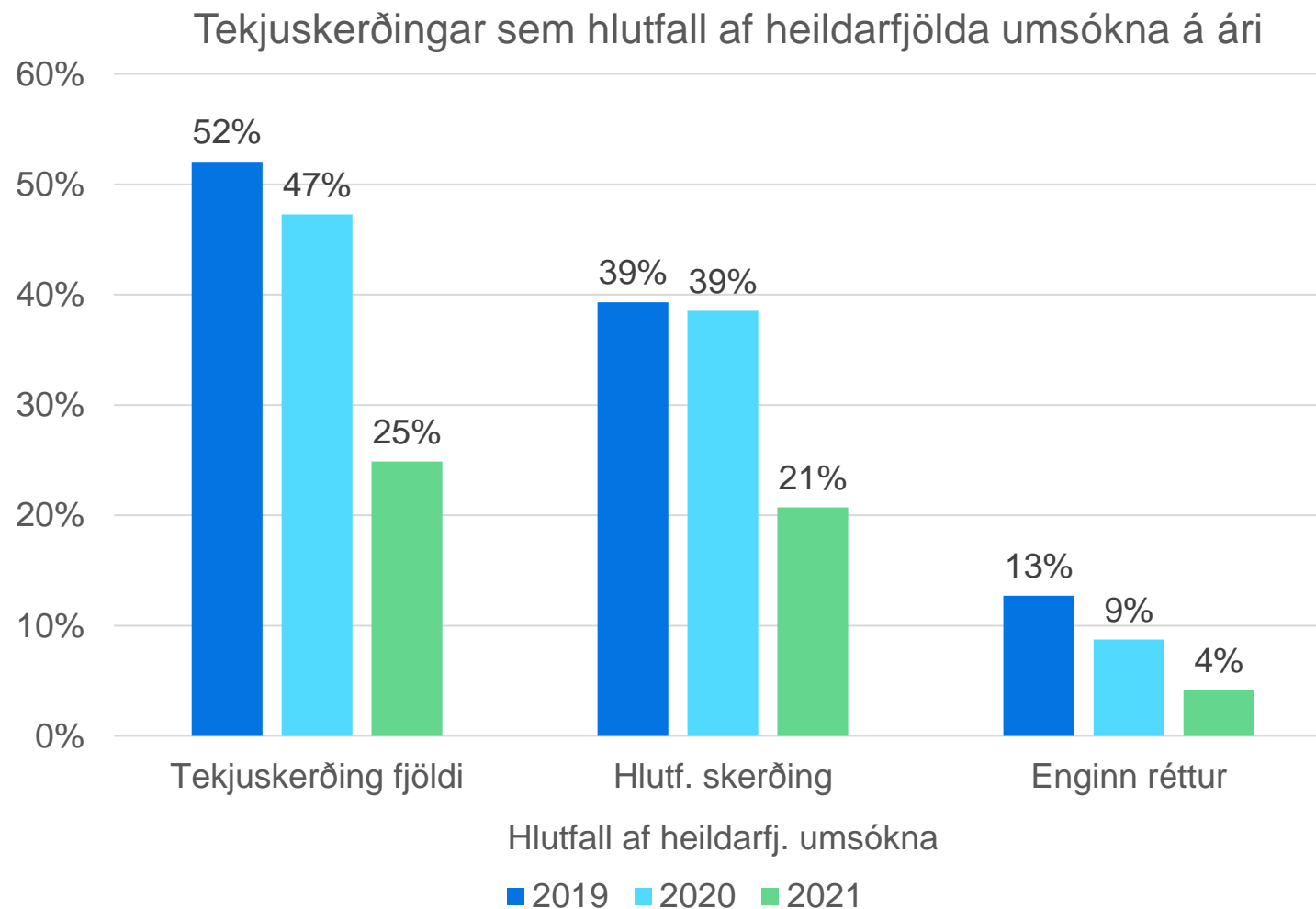
- Meðaltal og miðgildi greiðslna sérstaks húsnæðisstuðnings miðast við samþykktar umsóknir á árunum 2019-2021

Ár	Meðaltal greiðslna	Miðgildi greiðslna
2019	27.412	29.740
2020	28.416	32.460
2021	31.584	32.460



# Tekjumörk

- Mikil fækkun er á þeim fjölda umsókna sem verða fyrir áhrifum skerðingar vegna tekna á árinu 2021
- Þetta má rekja til þess að heildarhækkun tekjumarka var 11,9% árið 2021 sem er 8% umfram fjárhæðir í leiðbeinandi reglum félags- og vinnumarkaðsráðuneytis um sérstakan húsnæðisstuðning til sveitarfélaga.





# Eignamörk

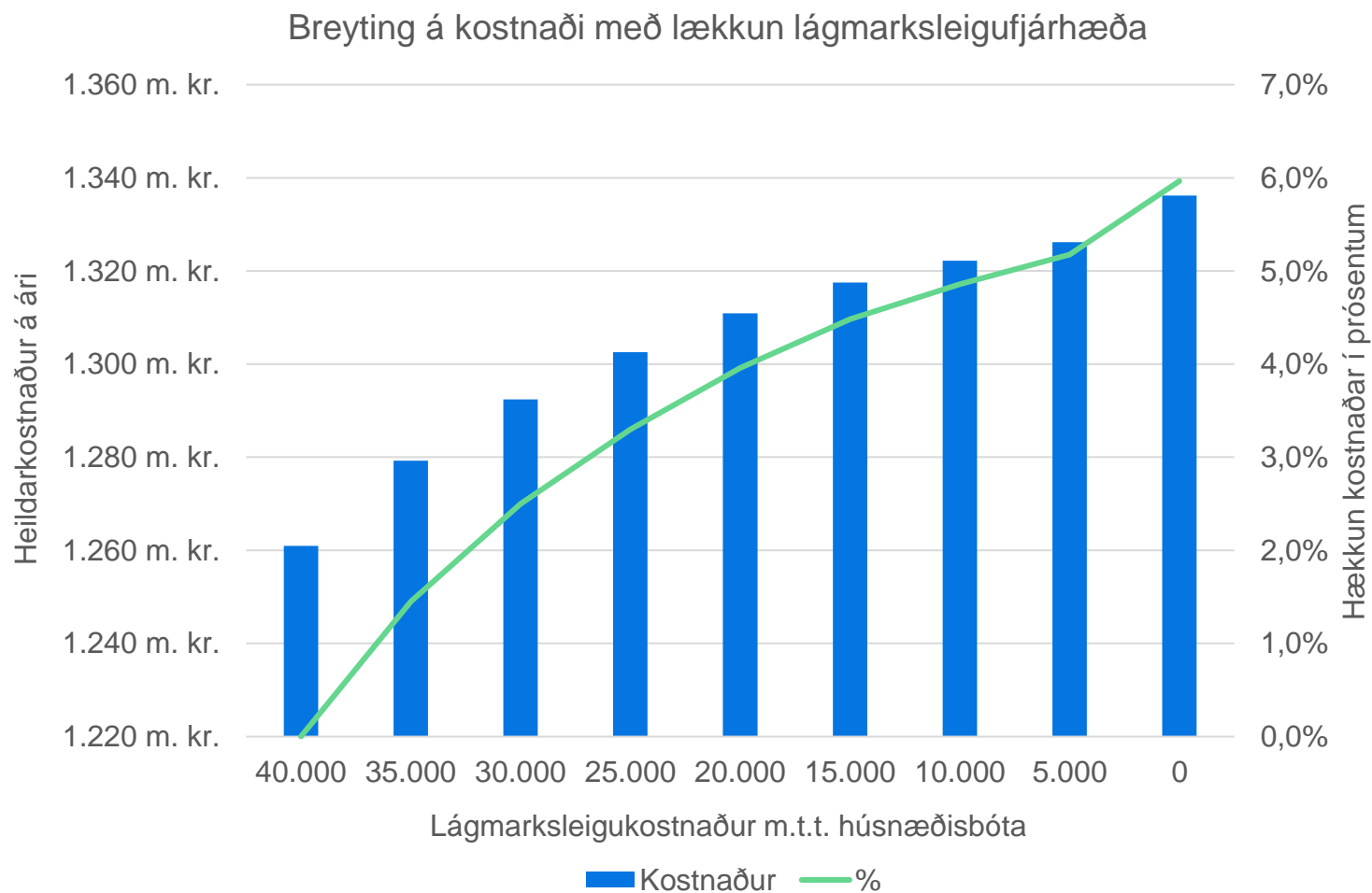
- Eignamörk á sérstökum húsnæðisstuðning hafa áhrif á mjög fáa umsækjendur. Aðeins 2% umsókna eru yfir eignaviðmiðum á árunum 2019 og 2020
- Árið 2021 var hækkað viðmiðið um 7% sem er meiri hækkun en var árið 2019, en þá fækkaði í hópi þeirra sem áttu ekki rétt vegna eigna og var sá hópur aðeins 1% af umsækjendum árið 2021





# Lágmarksleigufjárhæð

- Næmnigreining á breytingu á heildarkostnaði vegna greiðslna á sérstökum húsnæðisstuðning ef lágmarksleigufjárhæð hefði verið lægri
- 3,4% umsókna öðlast rétt á greiðslu á árinu 2021 ef enginn lágmarksleigufjárhæð er til staðar
- 10% af umsóknum myndu njóta góðs af því að hafa enga lágmarksleigufjárhæð og fá hærri greiðslu sérstaks húsnæðisstuðnings

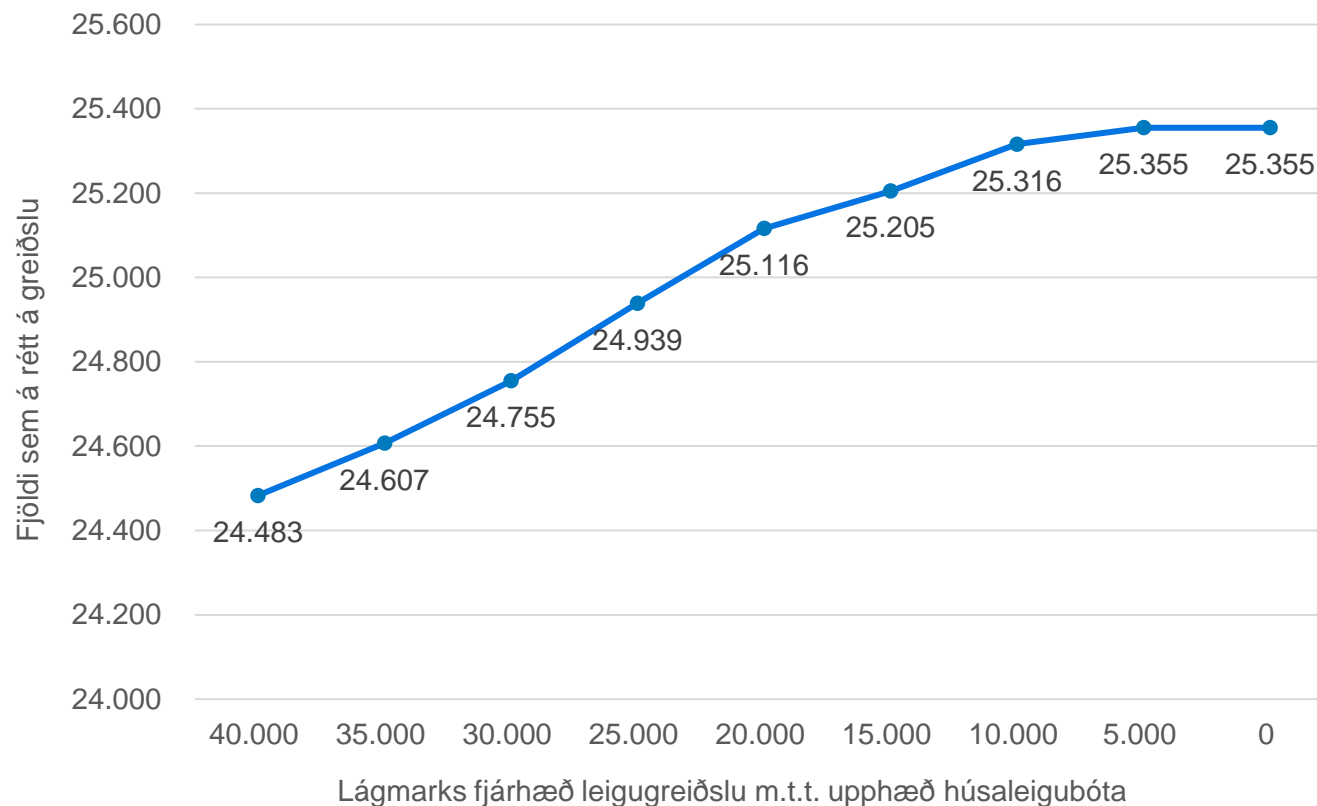




# Lágmarksleigufjárhæð

- Hefur nánast aðeins áhrif á þá sem búa einir í húsnæði en einstaklingar eru rúmlega 60% af umsækjendum
- Lágmarksleigufjárhæðin hefur ekki áhrif á stóran hluta umsækjenda
- Meðalleiguverð er 130.000 kr. fyrir einstaklinga og meðaltekjur um 350.000 kr.
- Meðalgreiðsla húsnæðisbóta og sérstaks húsnæðisstuðnings er um 55.000 kr. fyrir einstaklinga.

Breyting á fjölda einstaklinga sem eiga rétt eftir lækkun lágmarksleigufjárhæðar á ársgrundvelli

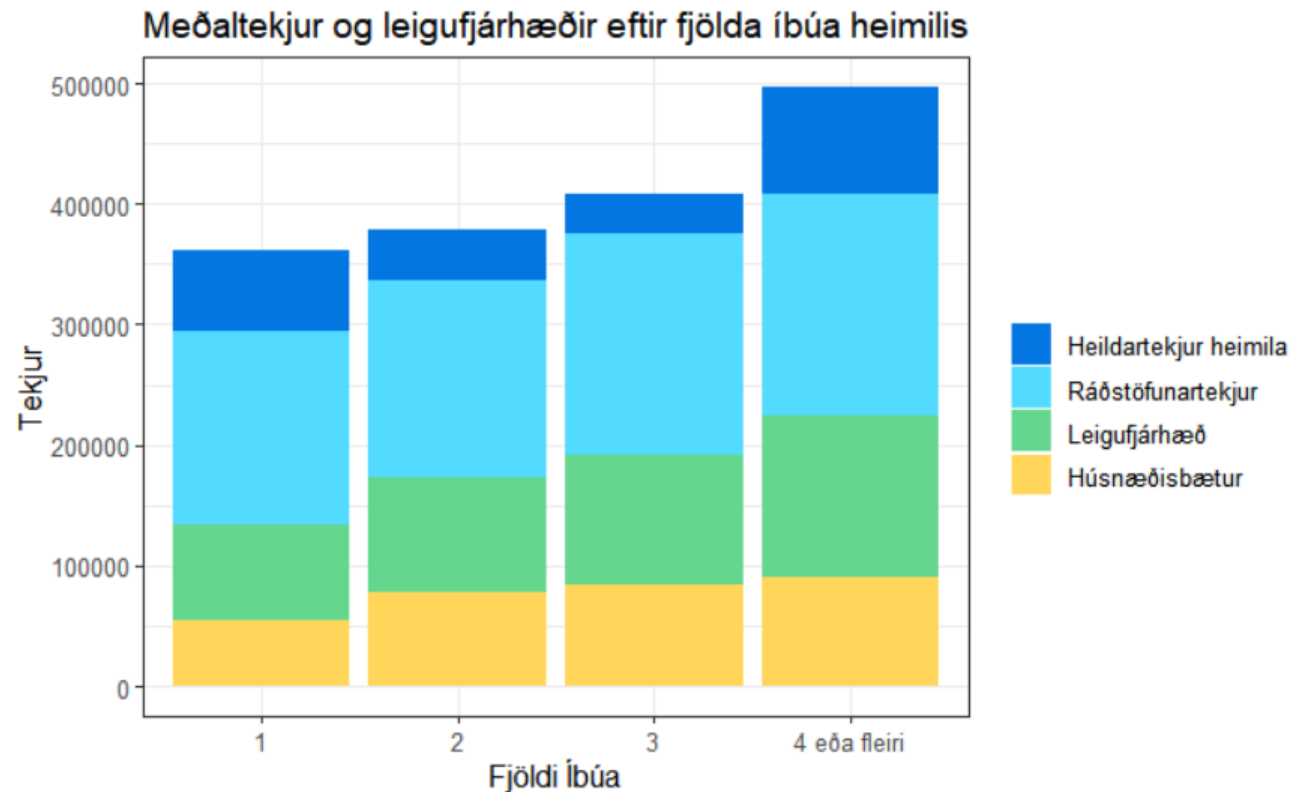






# Ráðstöfunartekjur

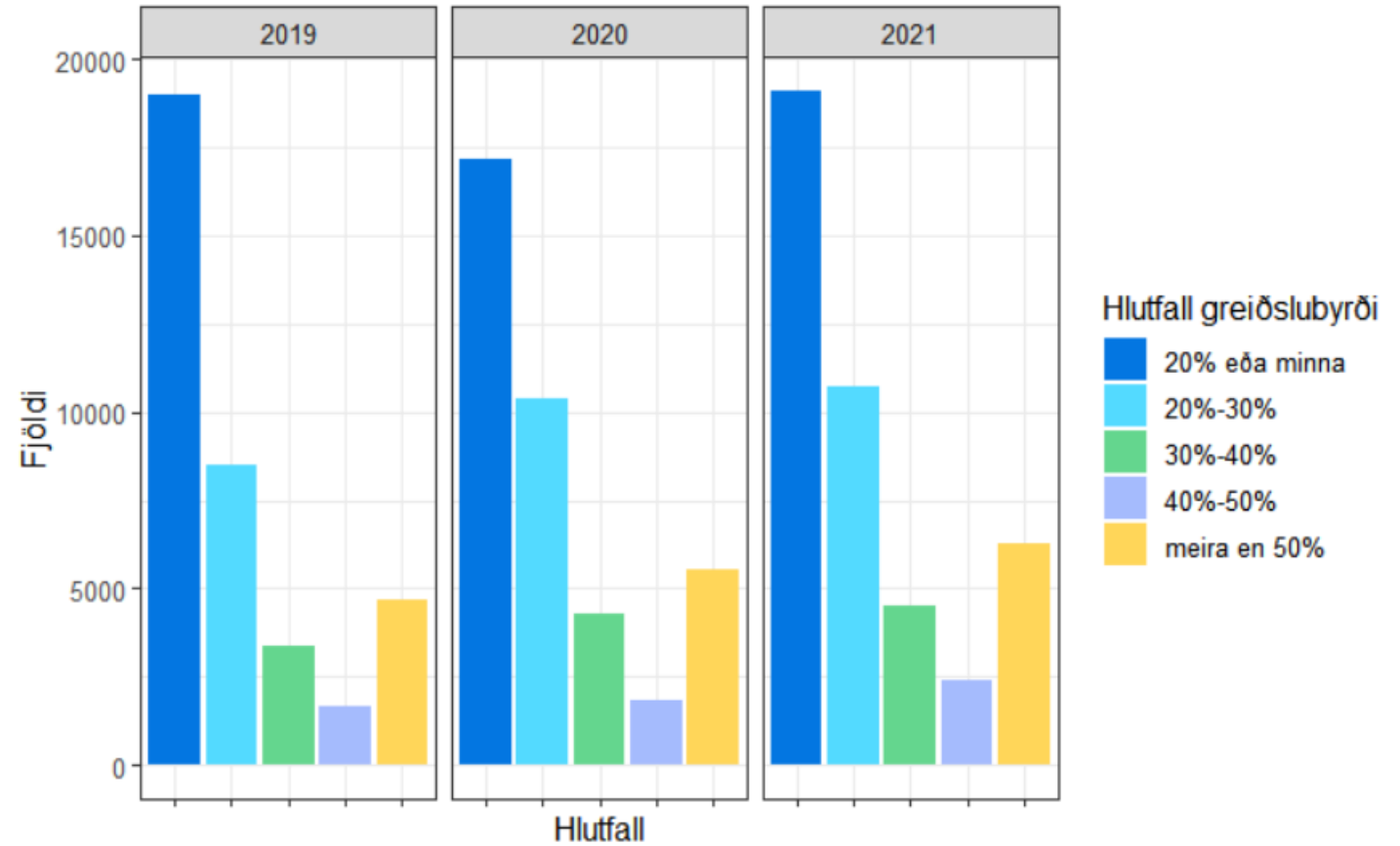
- Ekki er mögulegt að meta nákvæmlega ráðstöfunartekjur notenda út frá fyrirliggjandi gögnum
- Hlutfall húsnæðiskostnaðar af ráðstöfunartekjum er áætlað í kringum 30% - 40% eftir fjölda íbúa í húsnæði





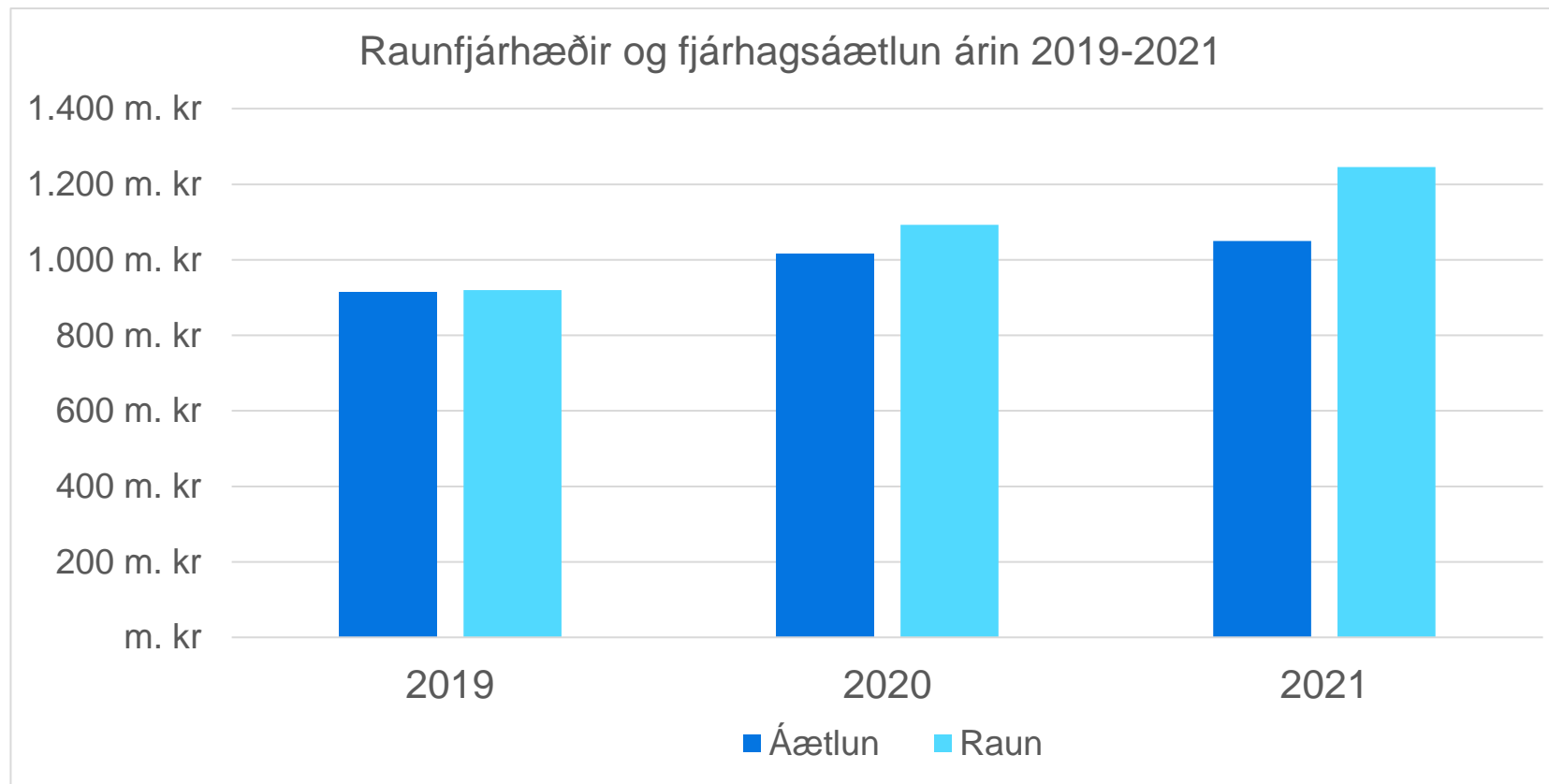
# Ráðstöfunartekjur

- Flestir umsækjendur eru með greiðslubyrði húsnæðiskostnaðar af heildartekjum sem nemur 20% af heildartekjum eða minna.





# Raunfjárhæðir og áætlanir



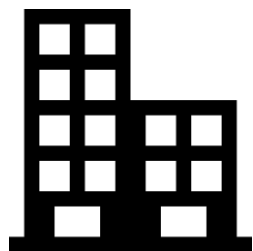


# Desember 2021

Tölulegar upplýsingar

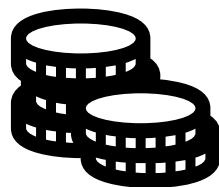


# Tölfræði í desember 2021



**3.627**

fjöldi umsókna



**1.327**

fjöldi með skerðingu  
vegna tekna



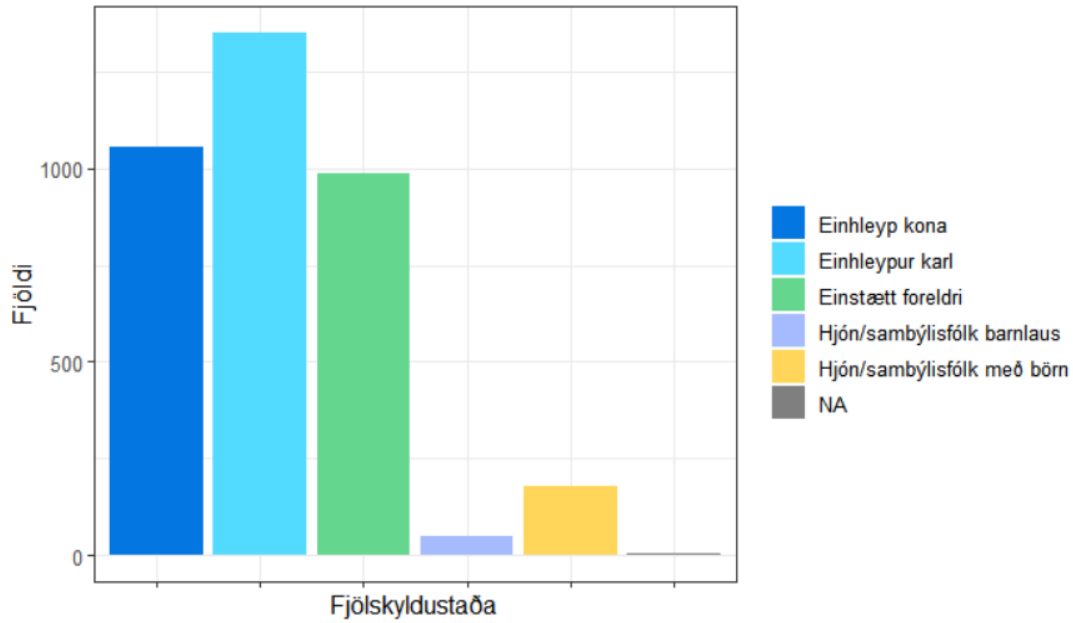
**280**

fjöldi sem ekki átti rétt á  
greiðslu

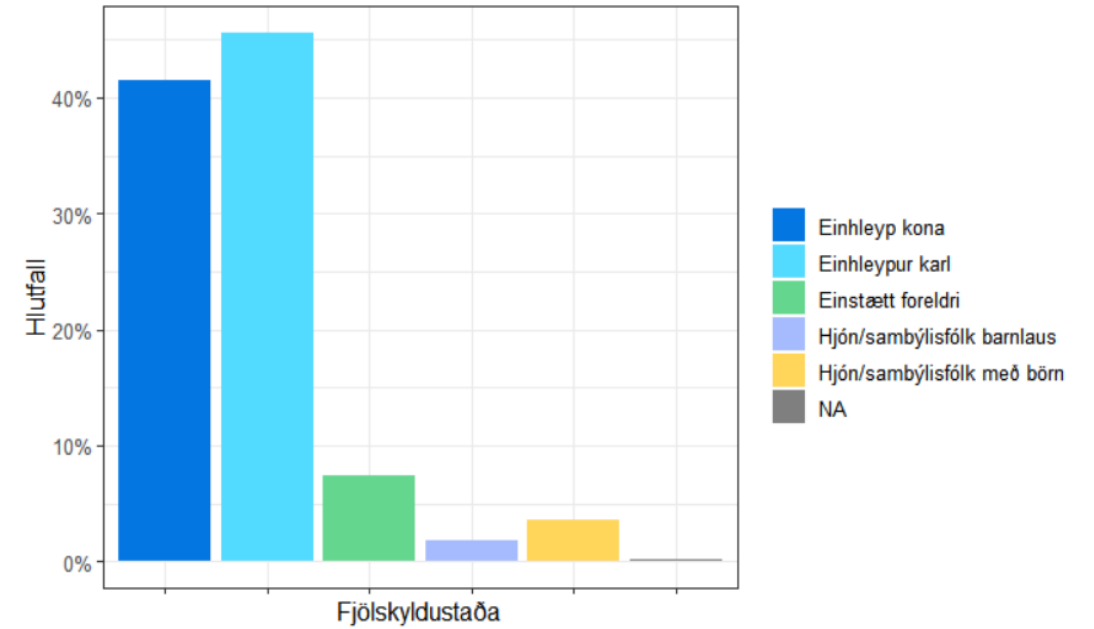


# Fjölskyldugerð

Fjölskyldustaða umsókna í desember 2021



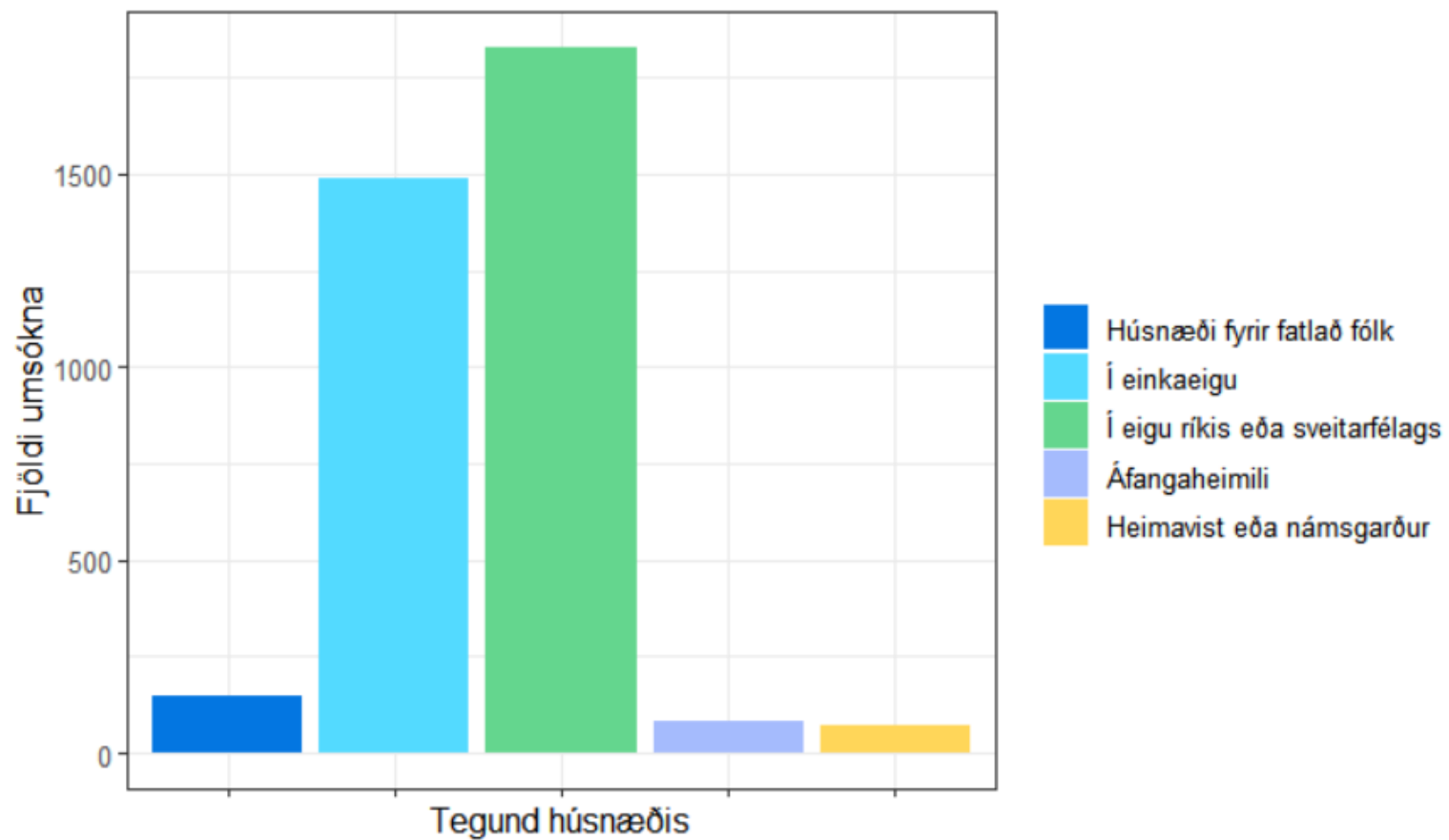
Fjölskyldustaða þeirra sem fengu skerðingu vegna tekna í desember 2021





# Tegund húsnæðis

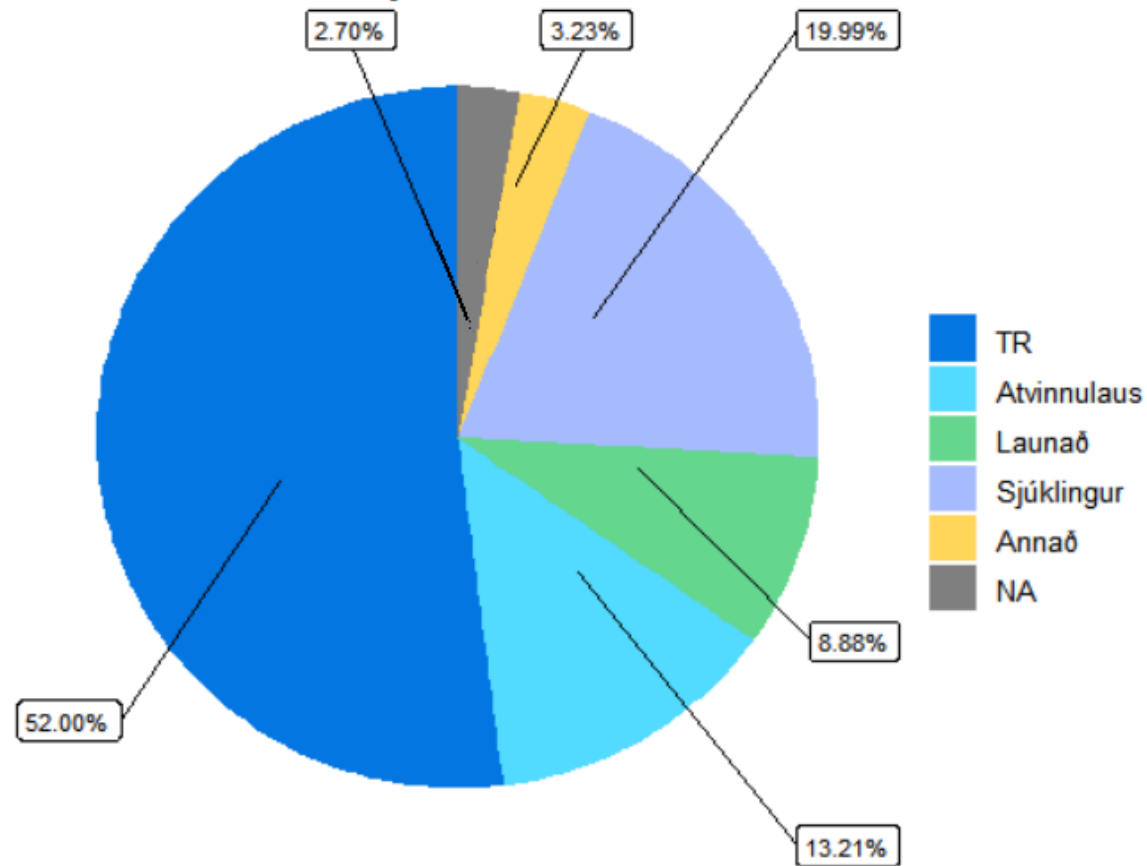
Umsóknir eftir tegund húsnæðis í desember 2021





# Atvinnustaða

Atvinnustaða umsækjenda í desember 2021

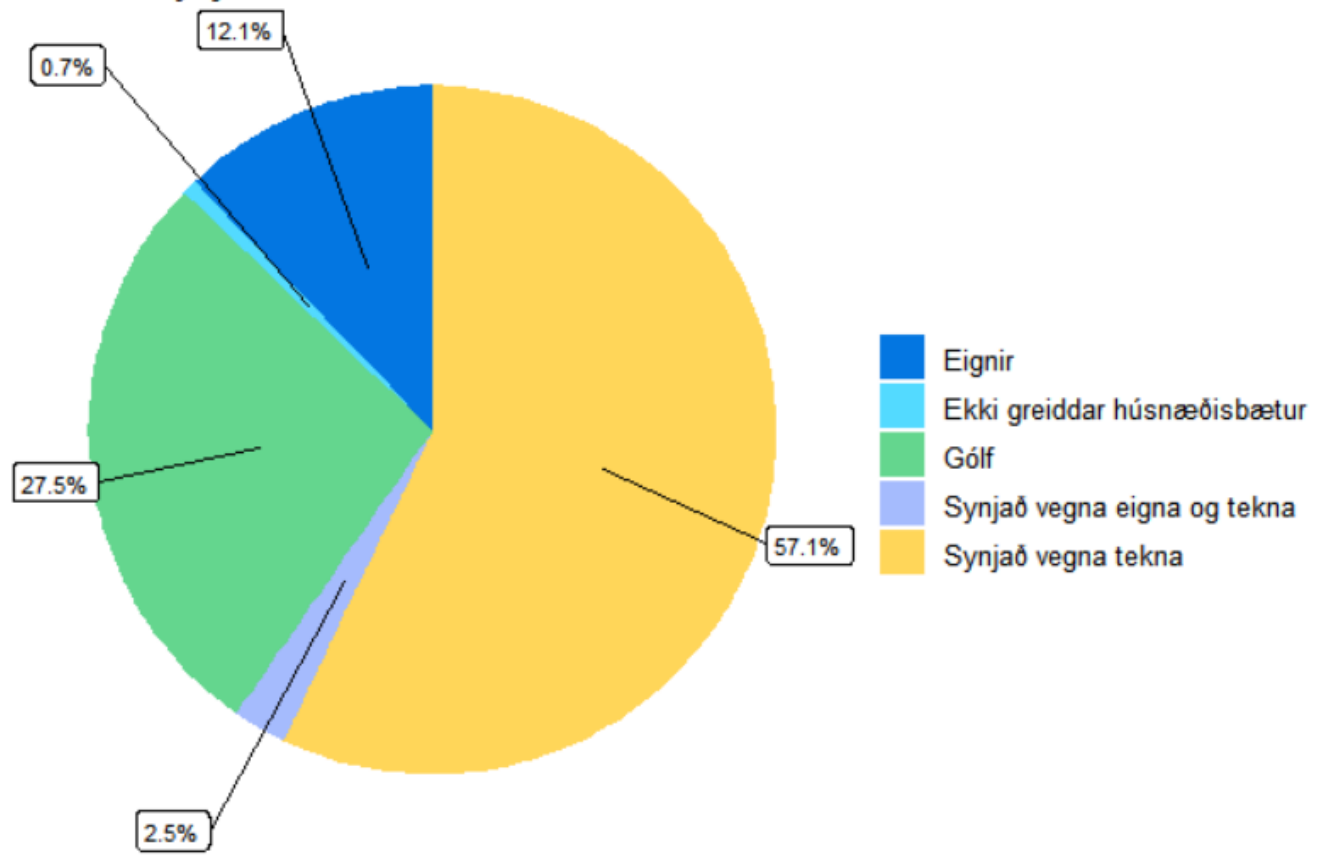






# Synjanir

Ástæða synjana í desember 2021

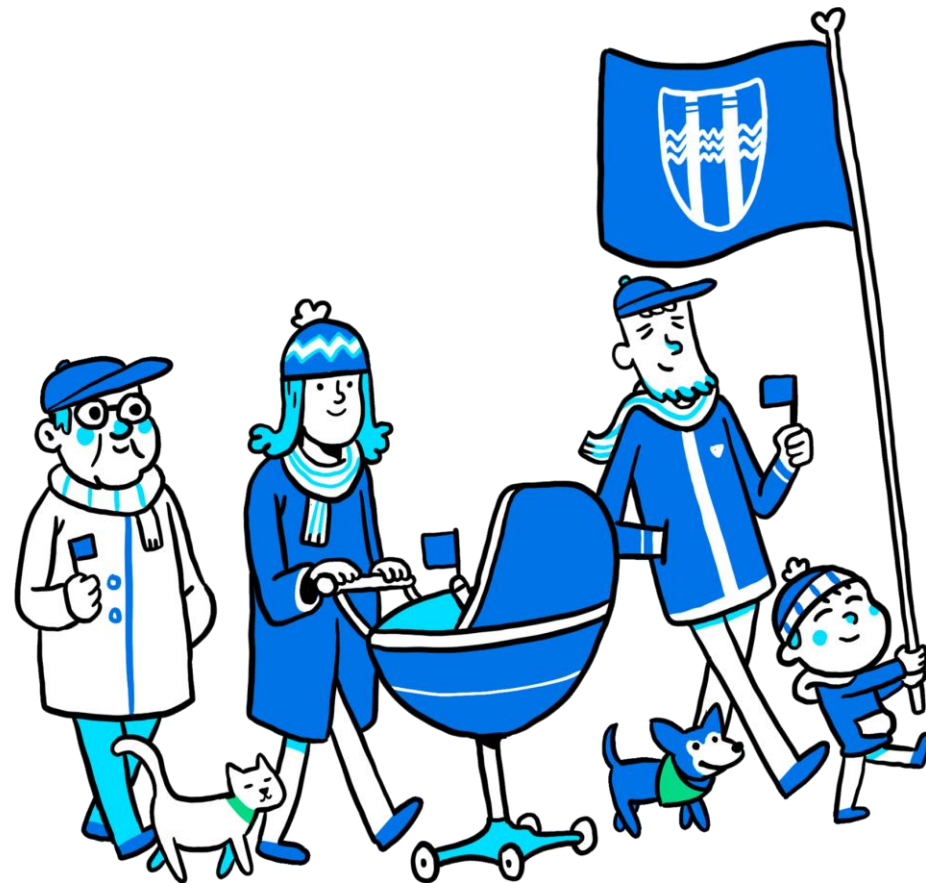




# Ríkisfang

Flóttamaður : 1.9% umsókna

Erlent ríkisfang : 15.3% umsókna





Reykjavík