

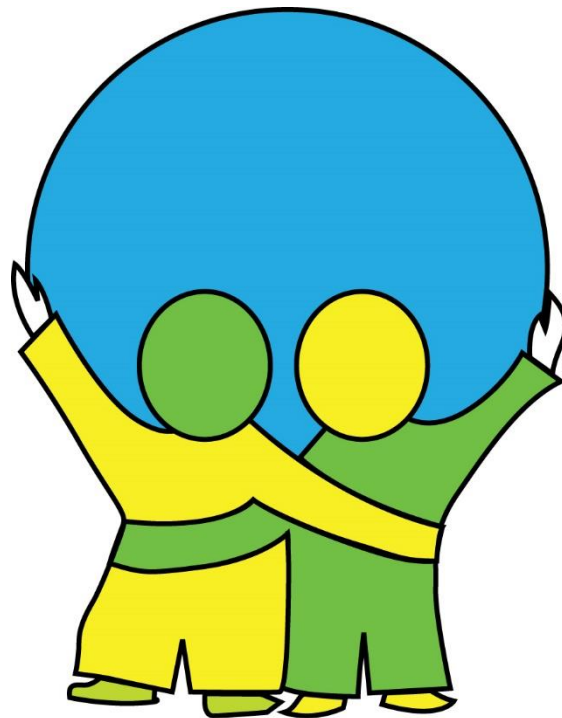


Reykjavíkurborg
Skóla- og frístundasvið



Leikskólinn Seljakot

2019 – 2020



Seljakot

Frumkvæði - sköpun - tjáning

Framtíðarsýn skóla og frístundasviðs:

Í kraftmiklu skóla- og frístundastarfi öðlast börn og unglingar menntun og reynslu til að láta drauma sína rætast og hafa jákvæð áhrif á umhverfi og samfélag.



Efnisyfirlit

▣	Leiðarljós leikskólans frumkvæði - sköpun - tjáning	4
1	Greinargerð leikskólastjóra	4
2	Innra mat Sel / Mói	9
	Innra mat Mói	12
	Innra mat Mýri	13
3	Innra mat Kot	15
4	Innra mat Ból	16
5	Ytra mat	18
6	Starfsþróunarsamtöl og fræðsla	21
7	Samstarf leikskóla, grunnskóla og frístundamiðstöðva	23
8	Foreldrasamvinna	24
9	Skipulagsdagar og leikskóladagatal	26
10	Fylgigögn	27
	10.1 Fylgiskjal 1 - Samantekt um sérkennslu/stuðning	27
	10.2 Fylgiskjal 2 - Skipulagt starf vegna barna með annað móðurmál en íslensku.	27
	10.3 Fylgiskjal 3 - Umsögn foreldraráðs	27
	10.4 Fylgiskjal 4 - Menntastefna	27
	10.5 Fylgiskjal 5 Jafnréttisáætlun	27
	10.6 Fylgiskjal 6 Leikskóladagatal	27



➤ **Leiðarljós leikskólans frumkvæði - sköpun - tjáning**

Leikskólinn er fyrsta skólastigið og er upphaf formlegrar menntunar einstaklinga. Í samstarfi við foreldra eflir leikskólinn alhliða þroska barna, stuðlar að öryggi þeirra og vellíðan. Seljakot starfar í anda Reggio Emilia hugmyndafræðinnar, þar sem áherslupættir eru *frumkvæði - sköpun - tjáning*.

Mikilvægt er að veita börnum hvetjandi uppeldisumhverfi þar sem allir fá viðfangsefni við hæfi. Í Seljakoti er lögð áhersla á að börnin fái notið bernsku sinnar í leik og starfi og að þeim sé sýnd virðing og umhyggja.

Allir eru fullgildir þátttakendur í samfélagi leikskólans þar sem áhugi, hæfni og styrkleiki einstaklingsins fær notið sín. Litið er á menntun, uppeldi og umönnun sem eina heild. Markmið okkar er að hvert barn fái notið sín og verði sjálfstæðir og félagslega sterkir einstaklingar.



1 Greinargerð leikskólastjóra

Enn á ný er komið að upprifjun og hugleiðingum um starfið á síðasta starfsári. Verkefni eru fjölbreytt, krefjandi, skemmtileg, ögrandi og ófyrirséð. Verkefni eru líka afar hefðbundin í starfi stjórnandans. Það er gott að muna það sem vel gengur og dvelja ekki lengi við það sem gengur ekki eins vel.

Á heildina litið var starfsárið öðruvísi en mörg áður og ber þá helst að nefna tvær nýjar deildir á lóð leikskólans. Ferlið varð mikið lengra en reiknað var með og formleg opnun dróst úr hófi. Svo fór að fyrstu börn og foreldrar mættu í Mýri og Móa þann 20. maí síðastliðin. Það kom á óvart hve mörgu er að huga þegar leikskólinn stækkar. Þá er gott að uppeldisstarfið sé í föstum skorðum og í góðum höndum frábærra kennara. Breytingar taka yfir í starfi stjórnanda og fór



starfsárið mikið í að huga að teikningum, vera í samskiptum við arkitekta, verkefnastjóra og eftirlitsmenn, skoða og versla inn hús- og námsgögn, skipuleggja deildarstarf, ráða og þjálfa nýtt starfsfólk og svo margt, margt fleira.



Þegar þetta er skrifað hefur lóðin við Seljakot verið stækkuð og endurnýjuð. Frá því snemma í vor hefur verið unnið að endurnýjun lóðarinnar og gekk samstarfið við verktakann einstaklega vel.

Áður en verkið hófst fengu elstu börnin í leikskólanum að koma með tillögur, setja fram hugmyndir og ræða um hvernig þau vildu hafa lóðina. Eins og gengur þá komu fram margar skemmtilegar hugmyndir, sumar raunhæfar og aðrar minna raunhæfar. Veðráttan í sumar hjálpaði síðan mikið til þar sem það var nánast sumarveður upp á hvern dag. Því var hægt nota nánasta umhverfi til útivistar en einnig höfðum við afnot af litlum hluta garðsins. Það er mikil munur að vera komin með nýjan upplýstan og fallegan garð.

Það er óvenju margt starfsfólk sem stundar nám við Háskóla Íslands á starfsárinu, annað hvort í grunnnámi í leikskólafræðum eða í framhaldsnámi í sömu fræðum. Þetta er mikið fagnaðarefni en oft var mikið þúsluspil að leysa fjarveru námsmannanna sem voru undantekningarlaust öll á sama tíma í staðlotum, verkefnaskilum og prófum. Með þrautseigju, velvild og jákvæðni kennara í Seljakoti gekk það oftast upp. Mér er sagt að í samanburði við aðra



leikskóla Reykjavíkurborgar eru hlutfallslega flestir sem stunda nám í leikskólakennarafræðum frá Seljakoti.



Undirrituð er stolt og ánægð með sitt fólk en segir það örugglega ekki nógu oft. Í Seljakoti vinna metnaðarfullir kennarar sem leggja sig fram um að gera alltaf gott úr hlutunum, vinna vel og hugsa í lausnum. Það er ekki mikil starfsmannavelta í Seljakoti og er það óneitanlega mjög mikilvægt í breytingarferli og álagi.

Eins og síðastliðin ár kom viðhorfskönnun á meðal starfsmanna afar vel út. Það er afar ánægjulegt að segja frá því að Seljakot virðist vera metnaðarfullur og skemmtilegur vinnustaður þar sem starfsánægja, fagmennska og virðing er höfð að leiðarljósi. Það sem kom síður vel út og er í samræmi við aðra leikskóla Reykjavíkurborgar er að vinnuálag mætti vera minna.

Vorið 2019 lögðu kennarar í leikskólanum land undir fót í því skyni að afla sér aukinnar þekkingar á sviði leikskólastarfs. Eftir innanhúskosningu á haustdögum 2018 var ákveðið að fara til Stokkhólms og skoða þar leikskóla sem starfa í anda Reggio Emilia hugmyndafræðinnar. Ferðin var einstaklega vel heppnuð í alla staði og er það álit undirritaðar að þetta sé ein besta námsferð sem Seljakot hefur farið í og hefur skólinn farið í þær nokkrar. Það má nálgast skýrslu ferðarinnar á vef Skóla- og frístundasviðs.





Á starfsárinu var unnið að gerð starfsmannahandbókar. Starfsmannahandbók Seljakots er leiðarvísir fyrir kennara leikskólans þar sem finna má upplýsingar um hvaðeina er snýr að hagnýtum þáttum í starfsumhverfi skólans. Tilgangur handbókarinnar er að á einum stað sé hægt að fá upplýsingar um starf skólans, þær reglur sem þar gilda og réttindi og skyldur starfsmanna. Handbókin er einnig hugsuð sem leiðsögn fyrir nýja kennara og er ætlað að

auðvelda þeim að aðlagast nýjum vinnustað.

Leiðarljósið kennara í Seljakoti er: Jafnrétti - Virðing - Vinsemi

Verið er að leggja lokahönd á Starfsmannahandbók Seljakots og fara yfir drögin í þessum töluðu orðum.

Samkvæmt lögum um jafna stöðu og jafnan rétt kvenna og karla nr. 10/2008 ber öllum fyrirtækjum og stofnunum þar sem starfa 25 starfsmenn eða fleiri að setja sér jafnréttisáætlun eða samþætt jafnréttissjónarmið í starfsmannastefnu. Seljakot hefur skilað af sér Jafnréttisáætlun til Jafnréttisstofu sem nær til ársins 2022, sjá fylgiskjal nr. 4

Ný menntastefna Reykjavíkur undir yfirskriftinni „Látum draumana rætast“ kom út á síðastliðnu starfsári. Menntastefnan nær til ársins 2030 og byggir á grunnstefum Barnasáttmála sameinuðupjóðanna. Stefnan byggir á fimm



grundavallarþáttum sem eru félagsfærni, sjálfsefning, læsi, sköpun og heilbrigði. Meginmarkmið stefnunnar er að öll börn vaxi, dafni og uni sér vel saman í samfélagi sem einkennist af mannréttindum og virðingu fyrir fjölbreytileika mannlífsins. Lagt er upp úr því að börn sýni frumkvæði, tileinki sér skapandi og gagnrýna hugsun og heilbrigðan lífstíl. Stefnan er í takt við áherslur Seljakots í starfi með börnunum. Kennarar í Seljakoti tóku ákvörðun um að leggja fyrst áherslu á eflingu félagsfærni barna og stendur sá hluti yfir í tvö ár. Þessi ákvörðun var ekki síður tekin vegna breytinganna, þ.e. fjölgun barna og kennara í Seljakoti. Það er áskorun að viðhalda góðum skólabrag sem einkennt hefur Seljakot síðustu árin. Markmið Seljakots og aðgerðaráætlun má sjá í fylgiskjali nr. 5.



Í lokin er vert að taka fram að uppeldisstarfið í Seljakoti er í föstum skorðum en þó alltaf í stöðugri þróun. Þær breytingar sem hafa verið gerðar í starfinu með börnunum og dagskipulaginu í heild hefur verið að festa sig í sessi. Að innleiða ný verkefni eins og t.d. Orðaspjallið og Vináttuverkefnið krefst alltaf endurmats og stöðugra umbóta.

Áskorun næsta skólaárs felst í að viðhalda góðum skólabrag, að flæði og samstarf ríki á milli „gamla hússins og nýja hússins“ og að starfið sé faglegt og frábært. Það er einnig mikil og fagleg áskorun að innleiða nýja Menntastefnu Reykjavíkurborgar.



2 Innra mat Sel / Mói

Vettvangsferðir

Allt skólaárið voru börnin áhugasöm um prik og trjágreinarnar. Þau söfnuðu prikum og greinum og unnum ýmis verkefni með þeim. Þessar ferðir gerðu ímyndunarleik barnanna fjölbreyttan þar sem þau voru t.d. að fela sig fyrir ímynduðum ljónum, fílum o.s.frv. Í vor, bættust steinar við áhuga barnanna. Þau söfnuðu steinum og báru þá inn í skólann til að mála og steinar urðu hluti af leik þeirra á deildinni.



Við fórum í allskonar leiki þar sem börnin æfðu sig í að framkvæma hugtök sem voru lögð fyrir. Skilningur á orðum var einnig eflður með því t.d. að leita að ákveðnum tegundum farartækja, telja og nefna farartækin sem við sáum.

Styrkleikar:

Vettvangsferðir gáfu okkur tækifæri til að tengja vinnu markvissar við orðaspjallið. Börnin virtust njóta ferðanna og upplifðu margt nýtt og skemmtilegt. Demantaaðferð (mat) sem var gert með börnunum staðfesti þessar upplýsingar.

Þó það hafi gengið vel í vettvangsferðum, sinnti aðeins einn starfsmaður vettvangsferðunum með börnin eftir áramót vegna starfsmanna- og skipulagsbreytinga.

Tækifæri til umbóta:

Við ákváðum að halda áfram að vinna með vettvangsferðirnar og festa þær enn meira í starfið.



Orðaspjall

Starfsfólk valdi bækur fyrir lestur (í samræmi við áhuga barnanna) og úr bókinni voru valin orð til að skoða og útskýra nánar. Myndir af orðum/hugtökum voru límd upp á vegg og þegar börnin skoðuðu myndir, notuðum við tækifærið til að ræða orðin við þau. Við könnuðum einnig orðskilning barnanna í samskiptum okkar við þau. Ef það voru orð sem þau skildu ekki, þá unnum við með það orð og notuðum orðin oft þangað til börnin fóru sjálf að nota þau. Við innleiddum hugtök, t.d. (forsetningar) í leik barnanna, þannig að þau framkvæma sjálf t.d. að standa fyrir framan eða fyrir aftan. Við leituðum að orðum sem við vorum að vinna með, t.d. ljósastaur, fótspor og skilti þegar við vorum í gönguferð.

Styrkleikar:

Við tengjum orðaspjallið við vettvangsferðir og gerum vettvangsferðir markvissari.

Þrátt fyrir að myndræn gögn og stöðug notkun orða hjálpi börnunum með orðaskilninginn, getum við unnið meira til að örva mál og skilning barnanna.

Tækifæri til umbóta:

Við ætlum að vikka sviðið í tengslum við málið og ætlum að vinna markvissara að málörvun og setja orðaspjallið inn í það verkefni. Við leggjum áhersla á málörvun í fataklefanum þar sem við erum með börnin oft mörgum sinnum á dag.

Vináttuverkefni Barnaheilla

Tilfinningamyndir - - glaður, leiður, reiður og hissa voru hengd upp á vegg inni á deildinni. Við höfum rætt tilfinningarnar á myndunum, skoðað okkur sjálf í spegli og teiknað okkur sjálf glöð, reið og fleira. Einnig rætt um hvernig hvað gætum



hjálpað ef einhver er leið/ur eða er að gráta og hvað við gætum gert til að hjálpa barninu að líða betur. Þegar einhver var að ein/einn að gráta á deildinni sögðu sum börnin: Hún eða hann er leið/ur og bentu á tilheyrandi mynd. Einnig bentu börnin á myndir til að segja okkur hvernig þeim leið.



Styrkleikar:

Myndir hjálpa börnunum við að greina tilfinningar sínar og annarra. Börnin hafa notað, og sótt Blæ til að hugga barn sem var grátandi.

Þó börnin hafi notað myndrænu gögnin og Blæ bangsa í samskiptum, höfum við bara unnið verkefnið með þeim í litlum hópum nokkrum sinnum.

Tækifæri til umbóta:

Við ætlum að vinna markvissara með vináttu Blæs í litlum hópum og hafa skipulagðar stundir og tengja verkefni í vettvangsferðir.

Í maí opnuðu tvær nýjar deildar; Mýri og Móí. Börnunum á Seli var skipt jafn á báðar deildir. Starfsfólk í Seli hefur einnig skipst í báðar deildir og við hefur bæst starfsfólk frá öðrum deildum sem og nýtt starfsfólk sem ráðið var. Við ákváðum að halda áfram að hafa vettvangsferðirnar og að festa þær enn meira í starfi okkar og tengja þær við verkefni um Blæ. Við ætlum að vinna markvissara að málörvun og byrjum á fataklefa barnanna.

Innra mat Mói

Umbótapættir	Markmið með umbótum	Aðgerðir til umbóta	Tímaáætlun	Ábyrgðaraðili	Endurmat; hvenær og hvernig	Viðmið um árangur
Hvað þarf að bæta?	Að hverju er stefnt?	Hvernig framkvæmum við það?	Hvenær hefst og hvenær lokið?	Hver ber ábyrgð? Hver framkvæmir?	Hvaða aðferðir á að nota? (könnun, rýnihópur, safna gögnum)	Viðmið er gæðalýsing og /eða mælikvarði sem stuðst er við til að meta hversu vel tókst að ná markmiði.
Vináttuveirkefni Barnaheilla	Að kynna börnin fyrir tilfinningum. Að efla samkennd	hópastarf/-stundir til að vinna verkefni sem eflir tilfinningaþroska. Myndræn gögn til staðar	Júní 2019-maí 2020	Ábyrgðaraðili: Emilía Allir á Móa framkvæma	Skráningar Safna gögnum: myndir, skrániður orð og setningar ásamt atferli barnanna. Deildafundur Endurmat: des '19 og maí '20	Að börn þekki á tilfinningum: glaður, leiður, reiður og hissa.
	Að börnin bæti við (grunn) orðarforðasinn Að efla samskiptahæfni	Myndræn gögn til staðar Opnar spurningar Virki hlustun og samskipti Nægilegur tími og ró.	Júní 2019-maí 2020	Ábyrgðaraðili: Katrín Allir á Móa framkvæma	TRAS Deildarfundur Skráningar með orði og myndum Endurmat: des '19 og maí '20	Að 2ja ára börn geti notað algeng nafnorð um fatnað Að börn geti spurt um aðstoð með orðum.
Málörvun í fataklefa	Að börn og kennarar njóti og upplifi. Kynnast	Gönguferð í nánasta umhverfi leikskólans.	Júní 2019-	Ábyrgðaraðili: Ana	Demanta-aðferð	Að hafa úthald í styttri ferðir.



Vettvangs ferðir	umhverfi leikskólans. Efla samskipti barnanna utan leikskólalóðar.	Hver hópur einu sinni í viku.	maí 2020	Allir á Móa framkvæma	Deildarfundur Safna gögnum/ skráningar Endurmat: des '19 og maí '20	Að börnin fylgi einföldum fyrirmælum og fylgi hópnum.
-------------------------	---	-------------------------------	----------	-----------------------	---	---

Innra mat Mýri

Mýri er ný deild í Seljakoti og opnaði í Júní 2019.

Umbótapættir Mýri	Markmið með umbótum	Aðgerðir til umbóta	Tímaáætlun	Ábyrgðaraðili	Endurmat; hvencær og hvernig	Viðmið um árangur
Hvað þarf að bæta?	Að hverju er stefnt?	Hvernig framkvæmum við það?	Hvenær hefst og hvenær lokið?	Hver ber ábyrgð? Hver framkvæmir?	Hvaða aðferðir á að nota? (könnun, rýnihópur, safna gögnum)	Viðmið er gæðalýsing og /eða mælikvarði sem stuðst er við til að meta hversu vel tókst að ná markmiði.
Vináttuverkefni Barnaheilla	Að efla tilfinningaþroska barna og efla	Samverustundir þar sem hlustað er á lögin hans Blæs, þau sungin og sögur lesnar. Umræður um vináttu.	Sept 2019 - Des 2019	Ábyrgð: Edda Björg	Gögnum safnað með uppeldisfræðilegri skráningu Orð og setningar	Að börnin þekki grunntilfinningar líkt og reiður, leiður, glaður og hissa og séu meðvituð um



	samkennd	Myndræn gögn um tilfinningar og ljósmyndir sem sýna vináttu barnanna sýnd samhliða samræðum.		Framkvæmd: Kennarar á deildinni	skráðar ásamt atferli Ljósmyndir teknar og þær gerðar sýnilegar til lengri tíma	tilfinningar sínar og ólíkt tjáningarform þeirra. Að börnin hafi færni til að sýna samkennd, þ.e. geti samglaðst og sýnt samúð.
Málörvun	Að börnin bæti við grunnorð aforða sinn og eflist í samskiptum við jafnaldrana	Orðaspjallsaðferðin samhliða markvissum bókalestri. Orðin sýnileg á vegg ásamt myndrænum útskýringum Virkt samskipti kennara við börnin í gegnum leik þeirra.	Sept 2019 - Maí 2020	Ábyrgð Guðbjörg Framkvæmd Kennarar á deild	Skráning í TRAS á 6 mánaða fresti Sögugrunnur 2x á önn. Skráðniður frásögn (atferli ef færni til frásagnar er engin) Regluleg skráning á samskiptum barnanna og hvaða tjáningarform þau nota.	Að tveggja ára börn hafi tök á tveggja orða setningum. Að börnin geti tjáð þarfir sínar og langanir með sínum hætti ásamt því að geta átt í félagslegum samskiptum við jafnaldrana.
Vettvangsferðir	Að börnin kynnist umhverfi og náttúru á eigin forsendum	Vikulegar gönguferðir um nærumhverfi leikskólans	Feb 2020 - Maí 2020	Ábyrgð Virgina Framkvæmd: Kennarar á deildinni	Demantaaðferð við lok tímaáætlunar. Þar segja börnin frá því sem þótti áhugaverðast og því sem þótti síður áhugavert.	Að börnin hafi úthald í styttri ferðir og færni til að fylgja hóp þar sem ákvarðanir eru teknar í sameiningu.



3 Innra mat Kot

Á heildina lítið gekk starfið vel síðastliðið vetur. Stefnt er að því að halda áfram að vinna með Orðaspjall og Vináttuverkefni Barnaheilla. Starfið í vetur með ferðabangsann gekk mjög vel og er hann kominn til með að vera í óbreyttu formi. Í stað hans höfum við ákveðið að vinna nánar með sjálfshjálpi barnanna.

Vináttuverkefni Barnaheilla síðastliðið vetur hefði mátt vera markvissari, þar sem að teljum að unnið var of lítið með Blæ og var hann lítið sem ekkert notaður í starfinu. Við stefnum því að vera duglegri að vinna með Blæ bangsa.

Orðaspjall gekk vel og sýndu börnin áhuga. Hins vegar teljum við að eitt orð á hóp á viku, gefi betri árangur. Síðastliðið vetur unnum við með eitt orð á hóp á dag og fannst okkur það vera of mikið af orðum á viku og stefnum við því að vinna einungis með eitt orð á hóp á viku.



Umbótarættir Kot deild	Markmið með umbótum	Aðgerðir til umbóta	Tímaáætlun	Ábyrgðaraðili	Endurmat; hvenær og hvernig	Viðmið um árangur
Hvað þarf að bæta?	Að hverju er stefnt?	Hvernig framkvæmum við það?	Hvenær hefst og hvenær lokið?	Hver ber ábyrgð? Hver framkvæmir?	Hvaða aðferðir á að nota? (könnun, rýni hópur, safna gögnum)	Viðmið er gæðalýsing og /eða mælikvarði sem stuðst er við til að meta hversu vel tókst að ná markmiði.



Orðaspjal I	Auka orðaforða og skilning barnanna.	Sögustun dir fyrir hádegi. Lesum bækur og veljum eitt orð á hóp á viku.	Allt skólaárið. Endurmetið í janúar og maí.	Ábyrgðaraðil i: Jóhanna Allir starfsmenn deildar framkvæma	Orðin gerð sýnleg fyrir börn og foreldra.	Vinna meira með orðin. Taka eitt orð á hóp og vinna með það í viku.
Vináttu verkefni Barnaheilla	Styrkja samskipti í barnahópnum .	Börnunum skipt í tvo hópa einu sinni í viku með tveimur kennurum í hvorum hóp.	September- maí	Ábyrgðaraðil i: Guðbjörg Allir starfsmenn deildar framkvæma	Blær ferðataskan. Mánakots og sólarkots hópar skiptast á.	Bæta samskipti, vináttu og virðingu barnanna. Að þau geti sett sig í spor annarra.
Sjálfshjál p	Minni hópar, meira rými og meira næði.	Hvetja börnin til að gera sjálf og vinna saman. Að þau hjálpi hvort öðru.	Allt skólaárið.	Ábyrgðaraðil i: Erna Karen Allir starfsmenn deildar framkvæma	Fataklefi, matstofa, baðherbergi og í leik.	Að börnin verði sjálfbjarga í fataklefa, matstofu og baðherbergi.

4 Innra mat Ból

Í heildina litið gekk vel með sjálfshjálp og Orðaspjall. Börnin efdust og öðluðust meiri færni í að hjálpa sér sjálf og aðstoða hvert annað við ýmislegt. Okkar hlutverk sem kennarar er ekki hvað síst að taka ekki fram fyrir





hendurnar á þeim heldur hvetja þau til að spreyta sig. Orðaspjallið er komið til að vera og allir mjög ánægðir með það. Hins vegar tókst ekki nógu vel að koma vináttuverkefninu um Blæ inn í starfið og viljum við gjarnan bæta okkur þar. Næstu tvö skólaár verður mikil áhersla lögð á

félagsfærni í leikskólanum og tökum við að sjálfsgöðu þátt í því af heilum hug. Starfsmannahópurinn er frábær og vinnur mjög vel saman.

Umbótaþættir Ból deild	Markmið með umbótum	Aðgerðir til umbóta	Tímaáætlun	Ábyrgðaraðili	Endurmat; hvenær og hvernig	Viðmið um árangur
Hvað þarf að bæta?	Að hverju er stefnt?	Hvernig framkvæmum við það?	Hvenær hefst og hvenær lokið?	Hver ber ábyrgð? Hver framkvæmir?	Hvaða aðferðir á að nota? (könnun, rýni hópur, safna gögnum)	Viðmið er gæðalýsing og /eða mælikvarði sem stuðst er við til að meta hversu vel tókst að ná markmiði.
Sjálfs hjálp	Að gera börnin hæfari í sjálfs hjálp og félagsfærni.	Viljum efla börnin í félagsfærni með því að þau aðstoði hvert annað í fataherbergi.	Ágúst til maí.	Hólmfríður	Börnunum hefur farið fram en við viljum bæta við verkfærum, t.d. rennilásnum og reimum.	Efla sjálfs hjálp og félagsfærni. Börnin séu fær um að hjálpa sér sjálf í fataherbergi.
Félagsfærni	Að gera vináttuverkefnið um Blæ	Að hvetja börnin til að	Sept-jan	Kristín Sólveig	Reyndum að koma Blæ að í starfinu en	Efla félagsfærni og vináttu.



Vináttu verkefni Baraheilla	að föstum þætti í starfinu.	nota Blæ meira í leik og starfi.			komum honum einungis að í hvíld.	
Orðaspjall	Að auka orðaforða og málskilning barnanna.	Í samverustundu m með lestri bóka og útskýringum á völdum orðum og orðatiltækjum.	Jan. - maí.	Kristín Mar	Gekk mjög vel.	Að börnin læri ný orð og orðasambönd.

5 Ytra mat

Viðhorfskönnun meðal starfsmanna var lögð fyrir á vorönn 2019. Öllum starfsmönnum var boðin þátttaka í gegnum tölvupóst. Könnunin var á vegum allra sviða borgarinnar og Mannauðsskrifstofu. Tilgangur með viðhorfskönnun starfsmanna er að kanna viðhorf þeirra til starfsumhverfis, samskipta og stjórnunarháttá. Niðurstöðurnar verða nýttar til að bæta árangur í stafsmanamálum og gera Reykjavíkurborg að enn betri vinnustað. Kennarar



Seljakots eru stoltir af vinnustaðnum sínum, þekkja stefnu skólans vel, hafa áhuga á að takast á við krefjandi verkefni og finnst það vera hvatt til að sýna frumkvæði. Í flest öllum þáttum erum við langt yfir meðaltali og ánægjulegt að niðurstöðurnar eru

að mörgu leiti betri en á síðasta stafsári. Vinna í leikskóla getur verið krefjandi og byggir á miklu samstarfi þar sem jákvæðni og samskiptahæfni eru nauðsynlegir

kostir. Það er mikilvægt að öllum líði vel og hafi þá tilfinningu að þeir tilheyri hópnum og séu metnir að verðleikum. Eins er mikilvægt að kennarar sýni frumkvæði í starfi, séu sjálfstæðir og beri traust og virðingu fyrir öðrum. Niðurstöður sýna að við skorum hátt í flestum þáttum. Það sem kennurum finnst ábótavant og þörf er á að bæta er of mikið vinnuálag, má þar nefna of mörg börn pr. kennara og of mikill hávaði. Samkvæmt niðurstöðum starfsmannakönnunar er Seljakot góður vinnustaður.

Viðhorfskönnun meðal foreldra var einnig lögð fyrir á vorönninni. Tilgangur könnunarinnar er að gefa foreldrum tækifæri á að tjá sig, fá fram viðhorf þeirra til starfsemi leikskólans, upplýsingar um vellíðan barna þeirra og að



veita stjórnendum og starfsfólki endurgjöf á störf sín. Niðurstöður eru m.a. nýttar til að meta árangur starfsins og til aðgerða á umbótum. Niðurstöðurnar eru að auki liður í eftirliti með leikskólum og innra- og ytra mati þeirra. Það er skemmst frá því að segja að leikskólinn Seljakot kom afar vel út úr þessari viðhorfskönnun. Foreldrar eru ánægðir með starfið í leikskólanum, þeim finnst barninu sínu líða vel í leikskólastarfinu og telja að það sé öruggt. Foreldrum finnst andrúmsloftið vingjarnlegt og að skólanum sé vel stjórnað. Þá telja þeir sig vel upplýsta um starfið og hvað sé á döfinni. Við skorum ekki eins hátt þegar spurt er um eftirfarandi:

- Ég get fengið ráð um uppeldi, heilsu, samskipti og annað sem snertir barnið mitt í leikskólanum
- Ég hef tekið þátt í að meta framfarir barnsins

- Leikskólinn leitar til mín eftir tillögum og hugmyndum



- Mér finnst aðbúnaður barnanna í leikskólanum góður

Markmið og aðgerðir til að bæta okkur í þessum þáttum verða settar inn í umbótaráætlun þessa árs.

Umbótaþættir Ytra mat	Markmið með umbótum	Aðgerðir til umbóta	Tímaáætlun	Ábyrgðaraðili	Endurmat; hvenær og hvernig	Viðmið um árangur
Hvað þarf að bæta?	Að hverju er stefnt?	Hvernig framkvæmum við það?	Hvenær hefst og hvenær lokið?	Hver ber ábyrgð? Hver framkvæmir?	Hvaða aðferðir á að nota? (könnun, rýn ihópur, safna gögnum)	Viðmið er gæðalýsing og /eða mælikvarði sem stuðst er við til að meta hversu vel tókst að ná markmiði.
Vinnuástanda kennara	Að vinnuástanda kennara sé góð	Byggja við Seljakot starfsmannaaðstöðu. Stækka undirbúningsaðstöðu kennara, fundarherbergi og skrifstofu leikskólastjóra	Jan 2020- jan 2021	Leikskólastjóri og aðstoðar leikskólastjóri (Umhverfis og skipulagssvið)	Metið á skipulagsdögum í starfsmannahópnum	Að skipulag húsnæðis gefi kost á samstarfi allra í leikskólanum
Foreldrasamstarf	Að samstarf foreldra og leikskóla sé gott.	Þjóða öllum foreldrum sem vilja viðtal í nóvember, til viðbótar við foreldraviðtal á vorönn	Haust 2019- vor 2020	Deildarstjóri	Metið í viðhorfskönnun til foreldra Rvkborgar 2020	Að allir þættir í viðhorfskönnun foreldra komi vel út.



6 Starfsþróunarsamtöl og fræðsla

Starfsþróunarviðtöl fara fram í mars/apríl. Þar fá allir starfsmenn tækifæri til að tjá skoðanir, óskir og væntingar til starfsins. Samtalið er í ca. 30 - 60 mínútur.

Símenntun frá síðasta ári

- Atferlisþjálfun - video modeling
- Barnasáttmálinn, fyrirlestur Ellen Calmon
- Einingarbært námskeið við HÍ
- Forystunám Reykjavíkurborgar
- Demantaaðferðin - matsaðferð
- Dagur leikskólans, ráðstefna
- Heilsueflandi fræðsla og stöðvar
- LÆM læsi allra mál, fundir og fræðsla
- Lubbi námskeið
- Morgunverðarfundir hjá Rannung
- Menntastefna Reykjavíkurborgar
- Menntakvika HÍ
- Meistaránám í leikskólakennarafræðum við HÍ
- Meistaránám í stjórnun menntastofnanna við HÍ
- Fræðsla og umræður á skipulagsdögum / jafningafræðsla
- Námskeið hjá Greiningarsmiðstöð Ríkisins
- Námskeiðsdagur leikskólastjóra
- Námskeið um nýju persónuverndarlögin



- Nýtt tölvuumhverfi
- Nám í leikskólafræðum við HÍ
- Nám í tómstundarfræðum við HÍ
- Náms- og kynnisferð til Stokkhólms
- Ráðstefna í London - Tes Sen show
- Ráðstefna í Washington - Naeyc
- Ráðstefna Flæði hugarástand í leik og starfi
- Starfsáætlun og nýtt vinnulag
- Skyndihjálparnámskeið ungra barna
- Starfdagur leik- og grunnskóla í Seljahverfi, fyrirlestur um jákvæð samskipti, Pálmar Ragnarsson
- Stjórnendadagur yfirmanna hjá Reykjavíkurborg
- Sérkennslustjórafundir
- Starfsdagur leikskóla í Breiðholti, fyrirlestur um hómor og samstarf, Edda Björgvins
- Trúnaðarmannanámskeið hjá Eflingu
- Trúnaðarmannanámskeið hjá Félagi leikskólakennara
- Teymisfundur v/ Hljóm og Efi2
- Vinnuverndarnámskeið



Reynt er eftir fremsta megni að gefa starfsmönnum tækifæri á að sækja áhugaverð námskeið sem upp koma á starfsárinu ef þau eru starfinu til heilla. Mikilvægt er að gefa starfsmönnum tækifæri á að sækja fyrirlestra, ráðstefnur og málþing er varða leikskólastarfið. Símenntun leikskólans tekur mið af uppeldisstefnu Seljakots, skólanámskrá leikskólans, Aðalnámskrá leikskóla,

starfsáætlun Skóla- og frístundasviðs og nýrri Menntastefnu Reykjavíkurborgar. Fræðsla, mat og umræður fara að mestu fram á skipulagsdögum leikskólans.



7 Samstarf leikskóla, grunnskóla og frístundamiðstöðva

Áætlun um samstarf leik- og grunnskóla í Seljahverfi 2019-2020:

September: Deildarstjórar elstu barna og umsjónarkennarar 1. bekkjar grunnskólanna hittast og ræða komandi skólaár. Þeir fara yfir hvernig skólaheimsóknir gengu og þær endurmetnar. Einnig er farið yfir komandi samstarf á nýju skólaári. Skólastjórar hittast á samráðsfundi í byrjun september.

Október: Gamli leikskólanemendur koma í heimsókn til okkar úr báðum grunnskólum.



Nóvember: Heimsóknir elstu barnanna okkar í grunnskólana í litlum hópum. Nemendur úr 7. bekk Ölduselsskóla koma og lesa fyrir allar deildir á Degi íslenskrar tungu.

Febrúar: Elstu börnin okkar fara í heimsókn tvö í grunnskólana.

Mars: Skólastjórnendur hittast til að ákveða sameiginlega skipulagsdaga fyrir skólaárið 2020-2021.

Mái: Elstu börnin okkar fara í heimsókn þrjú í grunnskólana. Leikskólinn skilar börnum til grunnskólanna.



8 Foreldrasamvinna

Samkvæmt 9. gr. laga um leikskóla skulu foreldrar gæta hagsmuna barna sinna. Þeir skulu hafa náið samstarf við starfsfólk leikskóla, fylgjast með skólagöngu barna sinna og veita þær upplýsingar sem kunna að skipta máli fyrir skólastarfið og velferð barna. Foreldrar skulu jafnframt eiga rétt á upplýsingum um

skólastarfið og stöðu barna sinna. Eigi í hlut foreldrar sem tala ekki íslensku eða nota táknmál skal skóli leitast víða að og tryggja þeim túlkun á upplýsingum sem nauðsynlegar eru vegna samskipta og skóla.

- Að hausti er haldinn foreldrafundur til að kynna áherslur í vetrarstarfinu. Vegna plássleysis í Seljakoti fáum við lánaðan sal í Seljakirkju.



- Í foreldraráði sitja þrjú foreldrar auk leikskólustjóra. Kosið er í ráðið að hausti.

Tilgangur foreldraráðs er að gefa umsagnir til leikskóla og nefnda um skólanámskrá og aðrar áætlanir er varða starfsemi leikskólans. Þá skal ráðið fylgjast með framkvæmd skólanámskrár og annarra áætlana innan leikskólans og kynningu þeirra fyrir foreldrum. Foreldraráð hefur umsagnarrétt um allar meiriháttar breytingar á leikskólastarfi (Lög um leikskóla 90/2008)

Í foreldrafélaginu sitja sex foreldrar auk áheyrnarfulltrúa starfsmanna, kosið er í félagið að hausti. Foreldrafélag Seljakots stendur fyrir ýmsum uppákomum bæði utan og innan leikskólatíma og hefur borið kostnað af ýmsu sem við myndum annars ekki gera, eins og t.d. leiksýningar. Ferðir utan leikskólatímans eru skemmtileg viðbót við leikskólastarfið og gefur fjölskyldum leikskólabarnanna tilefni til að kynnast og skemmta sér saman.

- Boðið er upp á foreldraviðtöl í nóvember 2019
- Foreldraviðtöl verða fyrir alla foreldra í janúar - febrúar og í maí/júní fyrir foreldra barna sem hefja grunnskólagöngu að hausti.



- Við minnum einnig á að foreldrar geta alltaf fengið viðtal ef þess er óskað.
- Kynningarfundur fyrir foreldra barna sem byrja í Seljakoti sumar/haust 2020 verður haldinn í maí 2020 og/eða foreldrar verða boðaðir í viðtal eftir því sem við á.

9 Skipulagsdagar og leikskóladagatal

- Föstudagur 7. febrúar, skipulagsdagur.
- Föstudagur 6. september, skipulagsdagur.
- Föstudagur 4. október, skipulagsdagur, allir skólar í Seljahverfi.
- Miðvikudagur 27. nóvember, skipulagsdagur, allir skólar í Seljahverfi.
- Föstudagur 7. febrúar, skipulagsdagur.
- Mánudagur 23. mars, skipulagsdagur, allir skólar í Seljahverfi.
- Föstudagur 15. maí, skipulagsdagur.

Við fáum sex daga á ári til að skipuleggja leikskólastarfið og til að stunda símenntun. Þessir dagar koma fram í starfsáætlun leikskólans og eru auglýstir með góðum fyrirvara. Að þessu sinni er þrjú dagar á starfsárinu samræmdir, þ.e. allir leik- og grunnskólar í Seljahverfi eru með starfsdaga 4. október, 27. nóvember & 23. mars.



10 Fylgigögn

10.1 Fylgiskjal 1 - Samantekt um sérkennslu/stuðning

10.2 Fylgiskjal 2 - Skipulagt starf vegna barna með annað móðurmál en íslensku.

10.3 Fylgiskjal 3 - Umsögn foreldraráðs

10.4 Fylgiskjal 4 - Menntastefna

10.5 Fylgiskjal 5 Jafnréttisáætlun

10.6 Fylgiskjal 6 Leikskóladagatal

F. h. leikskólans

Leikskólastjóri

Dagsetning



Fylgiskjal 1

Samantekt um sérkennslu/stuðning

Vísbending	Já eða nei/fjöldi	Ef nei, þarf að koma tímasetning um áætlun á innleiðingu hér.
Hversu mörg börn í 1. flokki njóta sérkennslu/stuðnings í leikskólanum?	1	
Hversu mörg börn í 2. flokki njóta sérkennslu/stuðnings í leikskólanum	3	
Hversu mörg börn njóta sérkennslu/stuðnings í leikskólanum frá sérkennslustjóra (önnur en börn í 1. og 2. flokki)	6	
Hve margir sinna sérkennslu/stuðningi í leikskólanum?	3	
Er til áætlun um málörvun í leikskólanum?	Já	
Er til áætlun um snemmtæka íhlutun í leikskólanum?	já	
Eru gerðar einstaklingsnámskrár í samvinnu við hagsmunaaðila (foreldrar, börn og starfsfólk)	já	
Eru einstaklingsnámskrár í virkri notkun?	já	
Þekkir starfsfólk deildarinnar þær áherslur sem verið er að vinna með hverju sinni fyrir börn með stuðning?	já	
Eru regluleglulegir teymisfundir með foreldrum/forráðamönnum og öðrum sérfræðingum sem að barninu koma?	já	
Er veitt ráðgjöf og stuðningur til foreldra?	já	
Er samstarf við þjónustumiðstöð og aðrar stofnanir?	já	Ef já þá hvaða aðrar stofnanir PM GRR PHS STLF HTI
Er samvinna milli sérkennslustjóra og starfsmanna leikskólans?	já	
Veitir sérkennslustjóri fræðslu, ráðgjöf og stuðning til starfsmanna?	Já0	



Sérkennsla

Skipuleggja stuðningstíma sérkennslu barna

Skipulagning stuðningstíma gekk vel. Það var sett upp stundatafla fyrir vinnuherbergi og merkt inná hver átti að vera í vinnustund og með hverjum. Með þessu var aðgengi auðveldara og allir vissu hvar þeir áttu að vera og hvenær. Undirbúningstímar starfsfólks nýttust betur þegar byrjað var að skiptast á að vera í útiveru t.d. Börnin fengu markvissari þjálfun og hver vinnustund nýttist betur.

Tækifæri til umbóta : Ákveðið var að vinna betur að skipulagningu stuðningstíma með því að skrá þjálfunarstundir á þar til gert blað svo hægt sé að hafa meiri yfirsýn með því hverju er verið að vinna að með hvert barn og hvað lengi. Sett í umbótaáætlun næsta starfsárs.

Sérkennsla teymi skipulag

Ágætlega gekk að skipuleggja vinnu sérkennslu teymis meðan það var. Breyting á starfsmannahópi hafði það í för með sér að ekki þurfti að ljúka þessum umbótaþætti.

Skipulag málörvunar

Skipulag gekk mjög vel, gerð var stundartafla þar sem kom fram hvaða börn áttu að vera í málörvun og hvenær þau áttu að vera. Vinnan varð markvissari þegar skipulag var komin á tímana.

Tækifæri til umbóta: Umbótaþátturinn snerist um að auka færni barnanna í íslensku, þar sem ekki eru nein mælanleg gögn um hvort það hafi gerst verður þessi þáttur settur í umbótaráætlun næsta starfsárs.



Umbótaþættir Sérkennsla	Markmið með umbótum	Aðgerðir til umbóta	Tímaáætlun	Ábyrgðaraðili	Endurmat; hvenær og hvernig	Viðmið um árangur
Klósett þjálfun	Að barnið læri að nota klósett.	Nota umbunar-kerfi og skráningar-blöð	3 mán	HSI	Eftir 1 mánuð er farið yfir gögn til að sjá hvernig gengur.	Að barnið fari sjálft á klósettið þegar það þarf.
Skráning á þjálfunartímum	Að hver þjálfunartími verði markvissari og nýtist barninu sem best.	Notkun á skráningar-blöðum sem er svo safnað saman. Skráð eru hvaða verkefni eru unnin og í hvað langan tíma í senn.	6 mán	HSI	Endurmat gert eftir 1 mánuð með því að fara yfir gögn.	Betri yfirsýn um hvaða verkefni er verið að vinna með hverju barni og hvað lengi.
Aukning orðaforða	Að barnið auki orðaforða sinn.	Tekin grunnlína og unnið út frá henni í einstaklingstímum við að auka orðaforða barnsins. Skráningar-blöð þar sem hægt er að sjá hvað barnið kann fyrir og hvað það hefur lært á x-tíma.	6 mán	MÁH	Endurmat gert eftir 3 mánuði og gögn yfirfarin.	Að barnið auki orðaforða sinn samkvæmt mælanlegum gögnum.



Fylgiskjal 2

Skipulagt starf vegna barna með annað móðurmál en íslensku.

Vísbending	Já eða nei	Hvernig?/Með hvaða aðferðum?/Dæmi
Vinna með íslensku sem annað mál og virkt tvítyngi	Já	Málörvunartímar
Er markviss vinna með daglegan orðaforða? (grunnorðaforða)	Já	Í gegnum orðaspjall
Er markvisst verið að dýpka orðaforða barnanna?	Já	Með daglegum lestri Orðaspjall
Er fylgst með framförum barnanna?	Já	Hljóm og Efi
Er hugað að öllum þáttum máls og virkri þátttöku barnanna? <ul style="list-style-type: none">• Orðaforði og málskilningur• Tjáning og frásögn• Hlustun og hljóðkerfisvitund• Ritmál• Félagslegt tungumál, tilfinningar, áhugi, styrkleikar, löngun	Já	Sögulestur Spil Skrifa Framkoma tjáning



Fylgiskjal 3

Starfsáætlun 2019 - 2020 Nafn leikskóla

Umsögn foreldraráðs

Foreldraráð leikskólans skipa:



XXXXX XXXXX
XXXXX XXXXXXXX
XXXXX XXXXXXXX

Um starfsáætlanir leikskóla

Leikskólar gera starfsáætlun sem byggir á skólanámskrá leikskólans og menntastefnu Reykjavíkurborgar til 2030 sem hefur þá framtíðarsýn að í kraftmiklu skóla- og frístundastarfi öðlist börn og unglingar menntun og reynslu til að láta drauma sína rætast og hafa jákvæð áhrif á umhverfi og samfélag. Menntastefnunni er ætlað að bregðast við þeim áskorunum sem felst í stöðugum samfélags- og tæknibreytingum sem umbreyta uppeldisaðstæðum barna og hefðbundnum hugmyndum um menntun.

Tilgangur starfsáætlunar er að gera skólaþróun leikskólans markvissa með árangursmiðuðum markmiðum og umbótamiðuðu innra mati. Starfsáætlun er birt opinberlega og gefur starfsfólki, foreldrum og rekstraraðilum meðal annars upplýsingar um hvernig starf leikskólans gekk á síðasta starfsári og hvernig unnið verði að mati, umbótum og innleiðingu á áherslum úr menntastefnunni og hvernig á að nota þróunarstyrk næsta starfsárs.

Eftirfarandi upplýsingar koma fram í starfsáætlun:

- Umfjöllun leikskólastjóra um starf síðasta árs. Tilgreina áherslur í leikskólastarfinu sem unnið verður að á komandi starfsári sem tengist menntastefnu Reykjavíkurborgar, þróunarstyrk, skólanámskrá og/eða öðrum verkefnum.
- Niðurstöður innra mats síðasta árs þar sem greining er á helstu styrkleikum og tækifærum til umbóta.
- Matsáætlun sem unnin er út frá niðurstöðum innra og ytra mats, tækifærum til umbóta og þróunarverkefnum tengt menntastefnu Reykjavíkur og áherslur úr skólanámskrá.
- Umbótaáætlun deilda þar sem hver deild gerir grein fyrir aðgerðum og leiðum til umbóta út frá matsáætlun leikskólans.
- Starfþróunaráætlun leikskólans byggð á matsáætlun.
- Skóladagatal fyrir árið þar sem m.a. skipulagsdagar eru tilgreindir.
- Umsögn foreldraráðs.



Starfsáætlun leikskólans tekur gildi 1. september ár hvert og skal skilað rafrænt til skóla- og frístundasviðs fyrir 1. júlí. Starfsáætlanir eru lagðar fyrir skóla og frístundaráðs til samþykktar.

Mat á leikskólastarfi

Tilgangur innra mats er að leggja faglegan grundvöll að endurbótum í leikskólastarfi og vinna kerfisbundið að því að auka gæði þess og gera það skilvirkara.

Markmið innra mats samkvæmt lögum um leikskóla er að:

- Veita upplýsingar um skólastarf, árangur þess og þróun til fræðsluyfirvalda, starfsfólks leikskóla, viðtökuskóla og foreldra.
- Tryggja að starfsemi leikskóla sé í samræmi við ákvæði laga, reglugerða og aðalnámskrár leikskóla.
- Auka gæði náms og leikskólastarfs og stuðla að umbótum.
- Tryggja að réttindi barna séu virt og að þau fái þá þjónustu sem þau eiga rétt á samkvæmt lögum.

Skólanámskrá leikskólans er skrifleg lýsing á því sem gert er í leikskólanum og á því sem á að gera. Þar koma fram bæði markmið og leiðir leikskólans. Skólanámskrá leikskólans setur því viðmið fyrir matið.

Tilgangur ytra mats er að safna upplýsingum um viðhorf foreldra leikskólabarna og starfsmanna til að nota við innra mat leikskólans. Að auki er það liður í ytra mati skóla- og frístundasviðs og/eða Mennta- og menningarmálaráðuneytis.

Hlutverk foreldraráðs



Samkvæmt 11.gr. laga um leikskóla frá 2008 er hlutverk foreldraráðs að gefa umsagnir til leikskóla og nefndar, sbr. 2. mgr. 4. gr., um skólanámskrá og aðrar áætlanir sem varða starfsemi leikskólans. Þá skal ráðið fylgjast með framkvæmd skólanámskrár og annarra áætlana innan leikskólans og kynningu þeirra fyrir foreldrum. Foreldraráð hefur umsagnarrétt um allar meiri háttar breytingar á leikskólastarfi.

Umsögn foreldraráðs:





Aðgerðaráætlun í Menntastefnu Reykjavíkurborgar 2019-2030 Seljakot

 		Félagsfærni	Sjálfsefning	Læsi	Sköpun	Heilbrigði
		Áhersla ár 2019- 2021	Áhersla ár 2021 - 2023	Áhersla ár 2023 - 2025	Áhersla ár 2025 - 2027	Áhersla ár 2027 - 2029
		<p>Með félagsfærni er átt við hæfnina til að eiga árangursrík samskipti við aðra og viljann til hafa jákvæð áhrif á umhverfi sitt og samfélag. Kapp er lagt á að börn öðlist færni í að starfa saman, setja sig í spor annarra og sýna öðrum góðvild og virðingu. Félagfærni tengist meðal annars tilfinningalæsi, réttlætiskennnd og leiðtogaþæfni. Félagfærni þroskast öðru fremur með þátttöku í virku, lýðræðislegu samstarfi þar sem börn fá tækifæri til að sýna hug sinn í verki og koma skoðunum sínum á framfæri. Þannig verður barnið virkur þátttakandi í mótun þess samfélags sem það tilheyrir.</p>	<p>Sjálfsefning felur í sér að barnið öðlist trú á eigin getu, læri að þekkja styrkleika sína og veikleika ásamt því að setja sér markmið og fylgja þeim eftir. Sjálfsefning byggir á sjálfsaga og þrautseigju. Skýr og sterk sjálfsmynd hjálpar barninu að taka sjálfstæðar, ábyrgar ákvarðanir, tákast á við mótlæti og lifa í sátt við aðra. Sjálfstjórn og samskiptahæfni eru nátengd og hafa áhrif á sjálfstraust barna, líðan, námsárangur og árangur í lífinu.</p>	<p>Með læsi er átt við þá færni að geta lesið, skilið, túlkað og unnið á gagnrýninn hátt með ritað mál, orð, tölur, myndir og tákn. Í víðtækri merkingu vísar hugtakið einnig til læsis á ólíka miðla, umhverfi, hegðun og aðstæður. Læsi er í eðli sínu félagslegt fyrirbæri og hefst með máluppeldi barna við fæðingu. Góð læsisfærni á íslensku er lykill að þekkingaröflun og skilningi á umhverfi og samfélagi.</p>	<p>Sköpun er margslungið ferli sem í grunninn byggist á forvitni, skapandi og gagnrýnni hugsun en líka á þekkingu, frumkvæði og leikni. Sköpun nær flugi þar sem áskoranir eru fjölbreyttar, spurningar eru opnar, lausnir margar og áhersla er lögð á framkvæmdina og sýnileika hennar. Í gegnum sköpunarferlið verður til eitthvað sem hefur gildi fyrir barnið sjálft, næsta umhverfi og/eða samfélagið.</p>	
Barnið		Samræða og tjáning				
		Sjálfstæði og sjálfsefning				
		Jafningjakennsla				
		Tilfinningalæsi				
		Vináttuverkefni barnaheilla				
Kennarinn og fagmennska		Lýðræðislegir starfshættir				
		Viðhorf til barnsins				
		Aðstæður og aðbúnaður				
		Kennarinn sem fyrirmynd				
Viðhorf og fræðsla		Fræðsla fyrir börnin				
		Fræðsla fyrir kennara				
		Fræðsla fyrir foreldra				
		Jákvæðni og samvinna				

Vinátta í verki

	Heiti verkefnis	Markmiðið	Lýsing á verkefni	Tímaáætlun /verklok	Mælikvarði á árangur; matsaðferðir	Ábyrgð Einn aðili
Félagsfærni	Vináttuverkefni Barnaheilla. Blær Bangsi	Vinna gegn einelti	Kenna börnum um virðingu, samkennd, góðvild	vor 2020	Að við höfum náð að festa efnið í sessi í daglegu starfi. Samantekt. Skoða hvort að samræmi sé í svörum barna og hvort að eitthvað sé sem þurfi að breyta eða skoða.	Ragnheiður
Sjálfsþing	...					
	...					
	...					
Læsi						
Sköpun						
Heilbriðgi						



Jafnréttisáætlun Seljakots 2019-2022

Mannréttindastefna Reykjavíkurborgar kveður á um jafna stöðu og jafnan rétt kvenna og karla nr. 10/2008. Kennarar leikskólans Seljakots skuldbinda sig til að vinna eftir [Mannréttindastefnu Reykjavíkurborgar](#).

Mannréttindastefnan er kynnt öllum kennurum að hausti, hún er á heimasíðu skólans og kemur fram í starfsáætlun. Leikskólastjóri sér einnig um að stefnunni sé framfylgt.

Að auki mun Seljakot í samræmi við 22. laga um jafna stöðu og jafnan rétt kvenna og karla nr. 10/2008 gera sérstakar ráðstafanir til að koma í veg fyrir að börn verði fyrir kynbundinni eða kynferðislegri áreitni í skólanum. Þá mun skólinn fræða börnin um kynferðislega áreitni og kynbundið ofbeldi. Starfsfólk skal þekkja einkenni kynferðislegrar áreitni og kynbundins ofbeldis og hvernig ber að bregðast við grun eða vissu um slíkt meðal nemenda skólans. Börnunum skal ætíð vera ljóst hver réttur þeirra er og hvert þeir geta leitað innan og utan skólans komi slíkt upp.

Í Aðalnámskrá leikskóla segir m.a. „ *Með grunnþættinum jafnrétti er einnig lögð áhersla á að fram fari nám um menningu, þjóðerni, tungumál, trúarbrögð og lífsskoðanir. Eitt af viðfangsefnum er þróun Íslands sem fjölmenningsarsamfélags. Með jafnrétti er einnig lögð áhersla á félagslegan skilning á því hvað felst í fötlun. Áskoranir fólks með fötlun eiga ekki síður rætur í umhverfinu en í skerðingu einstaklings. Leggja skal áherslu á skóla án aðgreiningar í öllu skólustarfinu.*“

Jafnrétti/ Loris Malaguzzi var uppeldislegur leiðtogi og hugmyndafræðingur leikskólustarfsins í Reggio Emilia. Hann var sálfræðingur og kennari. Seljakot starfar í anda þeirrar hugmyndafræði. Með starfi í anda Reggio Emilia er m.a. átt við að hlustað er á raddir barna og tekið mark á þeirra hugmyndum, líðan og tilfinningum. Börn eru getumikil og eiga rétt á að taka ákvarðanir er varða eigið líf. Með því að kenna börnum lýðræðisleg vinnubrögð erum við um leið að styrkja sjálfmynd þeirra og frumkvæði. Í Reggio Emilia eru gildi eins og samábyrgð, virðing, traust, frelsi, tilfinningar og gleði höfð að leiðarljósi. Virða ber að hver einstaklingur er einstakur þannig að hver og einn fái að njóta sín út frá áhuga og hæfileikum. Við viðurkennum að við erum ólík á margan hátt. Kennarar trúa á getu barnanna og bera virðingu fyrir þeim og upplifun þeirra, hlutverk kennara er að hlusta og skapa forsendur og aðstæður til þekkingarleitar.

Skólinn setur sér framkvæmdaáætlun til þriggja ára sem skal endurskoða og uppfæra við upphaf hvers skólaárs. Í framkvæmdaáætluninni eru sett fram skýr og vel skilgreind markmið í samræmi við Mannréttindastefnu Reykjavíkurborgar og aðgerðaáætlun borgarinnar í mannréttinda- og lýðræðismálum 2019 - 2022. Þar sé árangursmat skýrt, eftirfylgni tryggð og ábyrgð ljós.



Framkvæmdaáætlun

Starfsfólk

Markmið	Aðgerð/leiðir	Ábyrgð	Tímarammi
Að konur og karlar fái sömu laun og njóti sömu kjara fyrir sömu og jafnverðmæt störf.	<ul style="list-style-type: none"> • opinber launastefna • laun samkvæmt kjarasamningum • námsgráða og starfsheiti gefa sömu laun óháð kyni • starfsmenn eru læsir á launaseðilinn sinn • starfsmenn upplýstir um fríðindi 	Ábyrgðin liggur hjá leikskólastjóra og öllum sem koma að launa og kjaramálum þ.e. stéttarfélag, ráðuneyti og kjaradeild Reykjavíkurborgar	Kynna vel þegar nýtt starfsfólk kemur til starfa og minna reglulega á.
Að laus störf standi bæði konum og körlum til boða.	<ul style="list-style-type: none"> • Auglýst jafnt eftir konum og körlum en ráða þann hæfasta. 	Leikskólastjóri, aðstoðarleikskólastjóri	Þegar þess er þörf.
Að jafna kynjahlutfallið í starfsmanna-hópnum.	<ul style="list-style-type: none"> • Við ráðningu er ráðið eftir menntun, hæfni og starfsreynslu • leggja höfuðáherslu á að jafna kynjahlutfallið 	Leikskólastjóri.	Þegar þess er þörf.
Að konur og karlar sem vinna sambærileg störf skulu hafa jafnan aðgang að starfsþjálfun og endurmenntun.	<ul style="list-style-type: none"> • Vinnumhverfi höfði til beggja kynja • Jöfn tækifæri fyrir allt starfsfólk • Hvetja alla til að stunda endurmenntun 	Leikskólastjóri og allir sem vinna í leikskólanum	Alltaf.
Að efla kynjafræði-þekkingu starfsfólks.	<ul style="list-style-type: none"> • Námskeið og fyrirlestrar á skipulagsdögum • Jákvæð umræða • Hvetja starfsmenn til að sækja sér þekkingu, lesa sér til og sækja námskei 	Leikskólastjóri og aðrir stjórnendur skólans.	Alltaf
Að starfsfólki sé gert kleift að samræma starfsskyldur sínar og ábyrgð gagnvart fjölskyldu.	<ul style="list-style-type: none"> • Stuðla að hæfilegu álagi • Að það ríki sveigjanleiki, samábyrgð og samvinna 	Stjórnendur, gagnkvæm ábyrgð allra	Alltaf.



<p>Að hafa fordómalaust umhverfi í leikskólanum</p>	<ul style="list-style-type: none"> • Starfsmenn fái tækifæri til að skoða og ræða viðhorf sín • Fordómar eru ekki liðnir • Námskeið og fræðsla um fordóma og birtingamyndir þeirra 	<p>Leikskólastjóri og aðstoðarleikskólastjóri.</p> <p>Allir starfsmenn leikskólans.</p>	<p>Alltaf</p>
<p>Kynjajafnrétti skal gætt við alla stefnumótun og áætlanagerð í skólalastarfinu.</p>	<ul style="list-style-type: none"> • Virk jafnréttiáætlun reglulegar umræður og mat • Námskrá og starfáætlun endurspegli gildi leikskólans. 	<p>Leikskólastjóri og aðstoðarleikskólastjóri.</p> <p>Stjórnendateymið í heild</p>	<p>Alltaf</p>
<p>Að koma í veg fyrir að starfsfólk verði fyrir kynbundinni eða kynferðislega áreitni eða ofbeldi.</p>	<ul style="list-style-type: none"> • Vinsamleg samskipti og virðing • Umræða og fræðsla • Fylgjast með og hlusta • Allir mikilvægir • Þjóða upp á fræðslu 	<p>Leikskólastjóri, aðstoðarleikskólastjóri.</p>	<p>Alltaf. Farið yfir þetta að hausti og fylgt eftir allt skólaárið.</p>
<p>Að í skólanum sé forvarnar og viðbragsáætlun gegn einelti, kynferðislegri áreitni, kynbundnu áreiti og ofbeldi.</p>	<ul style="list-style-type: none"> • Forvarnar, viðbragsáætlun og starfsmannahandbók kynnt fyrir starfsfólki. 	<p>Leikskólastjóri, aðstoðarleikskólastjóri.</p>	<p>Alltaf. Farið yfir þetta að hausti og fylgt eftir allt skólaárið.</p>
<p>Að starfsfólk viti hvert það geti leitað ef það verður fyrir slíkri áreitni eða ofbeldi.</p>	<ul style="list-style-type: none"> • Í forvarnar og viðbragsáætlun kemur fram hvert skal leitað ef slík mál koma upp. 	<p>Leikskólastjóri, aðstoðarleikskólastjóri.</p>	<p>Kynnt á fyrsta starfsmannafundi vetrarins</p>



Nemendur

Markmið	Aðgerð/leiðir	Ábyrgð	Tímarammi
Að nemendur fái fræðslu um jafnréttismál.	<ul style="list-style-type: none"> Ræða um jafnréttismál í daglegu starfi Allir hafi sömu tækifæri. Að börnin hafi tækifæri til að hafa áhrif á verkefnaval, útfærslur og sköpun. Mikilvægt er að kennarar séu góðar fyrirmyndir. Jafnréttisfræðslu má taka inn í allt starf og samverustundir í leikskólanum 	Deildarstjórar	Alltaf. Er fléttað inn í allt starf skólans, t.d.
Að búa bæði kynin undir jafna þátttöku í samfélaginu, svo sem í fjölskyldu og atvinnulífinu.	<ul style="list-style-type: none"> Fjölbreytt námsgögn og leikföng sem henti öllum Jafna fram-setningu á leikefni og grípa áhuga barnanna. Bækur sem höfða til allra og fara reglulega yfir bækur leikskólans og skoða þær gagnrýnið og með kynjagleraugum. 	Deildarstjórar	Alltaf. Áhersla á þetta 2019 – 2020.
Að efla sjálfstæði og sjálfsvitund óháð kyni.	<ul style="list-style-type: none"> Að allt starfsfólk og öll börn komi að mati leikskólastarfsins Allir hafi áhrif á skipulag og umbætur í starfinu. 	Deildarstjórar	September – mars ár hvert.
Starfsfólk þekki jafnréttisáætlun leikskólans og mannréttindastefnu Reykjavíkurborgar	<ul style="list-style-type: none"> Kynning á starfsmannafundi Jafnréttisáætlun og mannréttindastefna borgarinnar sú aðgengilegar á heimasíðu skólans 	Leikskólastjóri og aðrir stjórnendur leikskólans.	Alltaf.
Að allir foreldrar/ forráðamenn taki jafnan þátt í skólastarfinu. Starfsfólk skólans	<ul style="list-style-type: none"> Mikilvægt að koma eins fram við alla. Hvetja báða foreldra til þátttöku Báðir foreldrar fái sama viðmót. 	Deildarstjórar	Alltaf.



útiloki ekki annað foreldrið á grundvelli kyns.	<ul style="list-style-type: none">• Hringja jafnt í mæður og feður varðandi upplýsingar frá leikskólanum.• Vera í jöfnum samskiptum við báða foreldra og koma báðum foreldrum inn í daglegt starf barnsins eins og aðstæður leyfa.		
Að efla samskipti við börn og forelda ef erlendum uppruna.	<ul style="list-style-type: none">• Að vera með virkt upplýsingaflæði til foreldra af erlendum uppruna með reglulegum samskiptum og skráningum.	Leikskólastjóri, aðstoðarleikskólastjóri og deildarstjórar.	Alltaf.

LÁTUM DRAUMANA RÆTAST



Sigríður Kristín Jónsdóttir

Leikskólastjóri Seljakots



Leikskóladagatal 2019 - 2020

Leikskólinn Seljakot

	ÁGÚST	SEPTEMBER	OKTÓBER	NÓVEMBER	DESEMBER	JANÚAR	FEBRÚAR	MARS	APRÍL	MAÍ	JÚNÍ	JÚLÍ
1 F	Sumarlokun	1 S	1 Þ	1 F	1 S	1 M	1 L	1 S	1 M	1 F	1 M	1 M
2 F	Sumarlokun	2 M	2 M	2 L	2 M	2 F	2 S	2 M	2 F	2 L	2 Þ	2 F
3 L		3 Þ	3 F	3 S	3 Þ	3 F	3 M	3 Þ	3 F	3 S	3 M	3 F
4 S		4 M	4 F	4 M	4 M	4 L	4 Þ	4 M	4 L	4 M	4 F	4 L
5 M	Frídagur verslunarmanna	5 F	5 L	5 Þ	5 F	5 S	5 M	5 F	5 S	5 Þ	5 F	5 S
6 Þ	Sumarlokun	6 F	6 S	6 M	6 F	6 M	6 F	6 F	6 M	6 M	6 L	6 M
7 M	Sumarlokun	7 L	7 M	7 F	7 L	7 Þ	7 F	7 L	7 Þ	7 F	7 S	7 Þ
8 F	Leikskólinn opnar	8 S	8 Þ	8 F	8 S	8 M	8 L	8 S	8 M	8 F	8 M	8 M
9 F		9 M	9 M	9 L	9 M	9 F	9 S	9 M	9 F	9 L	9 Þ	9 F
10 L		10 Þ	10 F	10 S	10 Þ	10 F	10 M	10 Þ	10 F	10 S	10 M	10 F
11 S		11 M	11 F	11 M	11 M	11 L	11 Þ	11 M	11 L	11 M	11 F	11 L
12 M		12 F	12 L	12 Þ	12 F	12 S	12 M	12 F	12 S	12 Þ	12 F	12 S
13 Þ		13 F	13 S	13 M	13 F	13 M	13 F	13 F	13 M	13 M	13 L	13 M
14 M		14 L	14 M	14 F	14 L	14 Þ	14 F	14 L	14 Þ	14 F	14 S	14 Þ
15 F		15 S	15 Þ	15 F	15 S	15 M	15 L	15 S	15 M	15 F	15 M	15 M
16 F		16 M	16 M	16 L	16 M	16 F	16 S	16 M	16 F	16 L	16 Þ	16 F
17 L		17 Þ	17 F	17 S	17 Þ	17 F	17 M	17 Þ	17 F	17 S	17 M	17 F
18 S		18 M	18 F	18 M	18 M	18 L	18 Þ	18 M	18 L	18 M	18 F	18 L
19 M	Aðlögun milli deilda hefst	19 F	19 L	19 Þ	19 F	19 S	19 M	19 F	19 S	19 Þ	19 F	19 S
20 Þ		20 F	20 S	20 M	20 F	20 M	20 F	20 F	20 M	20 M	20 L	20 M
21 M		21 L	21 M	21 F	21 L	21 Þ	21 F	21 L	21 Þ	21 F	21 S	21 Þ
22 F	Skólasetning grunnskóla	22 S	22 Þ	22 F	22 S	22 M	22 L	22 S	22 M	22 F	22 M	22 M
23 F		23 M	23 M	23 L	23 M	23 F	23 S	23 M	23 F	23 L	23 Þ	23 F
24 L		24 Þ	24 F	24 S	24 Þ	24 F	24 M	24 Þ	24 F	24 S	24 M	24 F
25 S		25 M	25 F	25 M	25 M	25 L	25 Þ	25 M	25 L	25 M	25 F	25 L
26 M	Þáttökuáðlögun	26 F	26 L	26 Þ	26 F	26 S	26 M	26 F	26 S	26 Þ	26 F	26 S
27 Þ	Þáttökuáðlögun	27 F	27 S	27 M	27 F	27 M	27 F	27 F	27 M	27 M	27 L	27 M
28 M	Þáttökuáðlögun	28 L	28 M	28 F	28 L	28 Þ	28 F	28 L	28 Þ	28 F	28 S	28 Þ
29 F	Þáttökuáðlögun	29 S	29 Þ	29 F	29 S	29 M	29 L	29 S	29 M	29 F	29 M	29 M
30 F	Þáttökuáðlögun	30 M	30 M	30 L	30 M	30 F		30 M	30 F	30 L	30 Þ	30 F
31 L			31 F		31 Þ	31 F		31 Þ		31 S		31 F

Umsögn foreldraráðs Seljakots um starfsáætlun leikskólans fyrir starfsárið 2019-2020.

Í foreldraráði sitja:

Elsa Þórdís Snorradóttir

Heiða María Angantýsdóttir

Hildur Rut Sigurbjartsdóttir

Við erum ánægðar með stækkunina á leikskólanum og breytingarnar á lóðinni. Það virtist allt ganga vel fyrir sig og var mun minna rask en maður átti von á. Starfsfólk var jákvætt þrátt fyrir erfiðar vinnuaðstæður og gaman var að sjá hvað það var duglegt að fara með börnin út fyrir lóðina. Jafnframt er jákvætt að heyra hversu margt starfsfólk er í leikskólakennaranáminu og hvað samstarfsfólkið er umburðarlynt og jákvætt gagnvart því, þrátt fyrir aukið álag. Gaman að sjá að verið sé að gera starfsmannahandbók. Flott og mikilvægt framtak þar sem nauðsynlegt er að allir starfsmenn séu samstíga og meðvitaðir um starf og stefnu leikskólans. Okkur finnst einnig jákvætt að sjá að stefnt sé að því að vinna markvissara með vináttuverkefni Barnaheilla á öllum deildum og fögnum því að foreldraviðtöl verði auk þess í boði að hausti og bendum á að hægt sé að hafa þau með óformlegra sniði en viðtölin að vori, þ.e.a.s. að þau séu til þess gerð að foreldrar fái tækifæri til að spyrja eða koma einhverju á framfæri.

Okkur langar enn fremur að koma þeirri hugmynd á framfæri að halda ekki einn sameiginlegan foreldrafund heldur hafa foreldrafundina inni á hverri deild. Þá fengu foreldrar, auk almennra upplýsinga, engöngu (og um leið ítarlegri) kynningu á starfinu sem er á deildinni sem barnið þeirra er á. Það myndi skapa meiri nánd, gefa foreldrum tækifæri til að kynnast öðrum foreldrum á deildinni, spyrja spurninga um starfið, dagskipulag, hópa- og þemastarf o.s.frv.

Að lokum langar okkur að benda á að við myndum vilja sjá aukið upplýsingaflæði til foreldra. T.d. með því að fá reglulegar upplýsingar um daglegt starf í leikskólanum, t.d. vikulega.