



Reykjavíkurborg

Skipulagsfulltrúi

RAUÐHÓLAR

SKIPULAGSLÝSING VEGNA NÝS DEILISKIPULAGS



DAGS. 30. MARS 2020

Efnisyfirlit

INNGANGUR	2
AÐDRAGANDI OG TILGANGUR DEILSKIPULAGS.....	2
STAÐSETNING OG AFMÖRKUN.....	3
UMHVERFI OG STAÐHÆTTIR – NÚVERANDI ÁSTAND.....	4
HELSTU VIÐFANGSEFNI OG MEGINMARKMIÐ.....	5
TENGLI VIÐ AÐRAR ÁÆTLANIR	5
TVÖFÖLDUN SUÐURLANDSVEGAR, DEILSKIPULAG	6
UMHVERFISÁHRIF ÁÆTLUNAR	8
SKIPULAGSFERLIÐ	8
SAMRÁÐS- OG UMSAGNARAÐILAR	9

INNGANGUR

Í skipulagslögum nr. 123/2010 segir að þegar vinna við gerð deiliskipulags hefst skuli sveitarstjórn taka saman lýsingu á skipulagsverkefninu þar sem fram kemur hverjar séu áherslur hennar við deiliskipulagsgerðina.

Ekki er í gildi deiliskipulag fyrir svæði Rauðhóla. Skipulagssvæðið er innan borgarhluta Árbæjar og stendur til að gera nýtt deiliskipulag fyrir verndarsvæðið, auk lítilla stærra svæði í jaðri þess. Rauðhólar hafa verið friðlýstir sem fólkvangur síðan 1974 og er stærð fólkvangsins um 1,3 km². Stærð og nánari afmörkun skipulagssvæðisins verður ákveðin í deiliskipulagi.

Fólkvangar eru stofnaðir á grundvelli þeirra sjónarmiða að auðvelda almenningi aðgang að náttúru og tengdum menningarminjum í nánd við þéttbýli til útivistar, náttúruskoðunar og fræðslu.

Samhliða skipulagsvinnunni er Umhverfisstofnun að vinna stjórnunar- og verndaráætlun fyrir Rauðhóla af samstarhópi um fólkvanginn. Áætlunin er hugsuð sem stjórnæki til að móta framtíðarsýn og leggja fram stefnu um verndun fólkvangsins og hvernig viðhalda skuli verndargildi hans.



Mynd 1. Rauðhólar.

AÐDRAGANDI OG TILGANGUR DEILISKIPULAGS

Fyrir nokkrum árum var í gangi vinna við deiliskipulag Heiðmerkursvæðis, Rauðhólar voru m.a. innan afmörkunar þess. Það skipulag kláraðist ekki og vinna við það hefur ekki verið tekin upp að nýju. Í ljósi þeirrar vinnu sem stendur yfir samhliða varðandi stjórnunar- og verndaráætlun

Rauðhóla þá hefur verið ákveðið að vinna deiliskipulag fyrir svæðið til að geta fest í sessi ýmsar æskilegar aðgerðir hvort sem lúta að umhirðu, rekstri eða framkvæmdum sem tryggja betur verndun svæðisins. Jafnframt því þarf að skilgreina eigendahlutverk fyrir svæðið, en fólkvangurinn Rauðhólar eru hluti af jörðinni Elliðavatn.

Samkvæmt 52. gr. laga um náttúruvernd er hægt að friðlýsa svæði sem fólkvangur að frumkvæði hlutaðeigandi sveitarfélags. Fólkvangur er friðlýst landsvæði til útivistar og almenningsnota. Skal verndun svæðisins miða að því að auðvelda almenningi aðgang að náttúru og tengdum menningarminjum í nánd við þéttbýli til útivistar, náttúruskoðunar og fræðslu.

Þegar Rauðhólar voru friðaðir sem fólkvangur árið 1974 þá átti Reykjavíkurborg jörðina Elliðavatn og þar með Rauðhóla, en þegar Orkuveitan var stofnuð þá rann jörðin Elliðavatn inn í eignasamsteypu þess og sá hluti Heiðmerkur sem tilheyrði Elliðavatni ásamt Rauðhólum var því ekki lengur eign borgarinnar. Það var ekki skoðað sérstaklega hvort eða þá hvaða þýðingu það hefði að fólkvangurinn væri ekki lengur í eigu Reykjavíkurborgar sem þó stóð að stofnun hans á sínum tíma.

Skoða þyrfti hvort Rauðhólar ættu frekar að verða eign Reykjavíkurborg heldur en Orkuveitunnar. Samkvæmt 83.gr. laga um náttúruvernd annast sveitarfélög umsjón og rekstur fólkvanga og bera allan kostnað af rekstri og umsjón. Umsjón og rekstur fólkvangsins Rauðhóla er því í höndum Reykjavíkurborgar. Í gildi er þjónustusamningur á milli Reykjavíkurborgar og Skógræktarfélag Reykjavíkur sem felur meðal annars í sér að sér Skógræktarfélagið sjái um reglulegt eftirlit á Rauðhólasvæðinu. Umhverfisstofnun fer með eftirlits- og leyfishlutverk fyrir friðlýst svæði samkvæmt lögum um náttúruvernd.

STAÐSETNING OG AFMÖRKUN

Deiliskipulagssvæðið er Rauðhólar og aðliggjandi svæði í kringum Heiðmerkurveg yfir brúnna að Helluvatni. Fólkvangurinn sjálfur er um 1,3 km² að stærð, svæðið er u.þ.b. 1 km austan við byggðina í Norðlingaholti. Mörk fólkvangsins markast að mestu leyti af áni Bugðu sem rennur við norður, norðaustur, norðvestur og vestur hluta svæðisins. Við Heiðmerkurveg fylgja mörkin línu sem dregin er um 200 metra austur af veginum. Þaðan er dregin lína sem nær um 800 metra til suðurs og suðvesturs þar til komið er yfir brúnna yfir Suðurá. Ákveðið hefur verið að stækka skipulagssvæðið lítillega út fyrir mörk fólkvangsins til að afmarka Heiðmerkurveg sem hluta af skipulaginu og þá sem fyrr segir yfir brúnna að Helluvatni.



Mynd 2. Afmörkun skipulagssvæðis.

UMHVERFI OG STADHÆTTIR – NÚVERANDI ÁSTAND

Frá þjóðvegi 1 liggur Heiðmerkurvegur um Rauðhóla og við hann eru 3 merkt bílastæðahólf fyrir gesti fólkvangsins og frá þeim stæðum liggja göngustígar um svæðið.

Íbúar höfuðborgarsvæðisins sækja töluvert inn á svæðið til að stunda útivist, t.a.m. í göngu- reið- og hjólaferðir. Nálægð hestúsa í Víði- og Almannadal auka reiðumferð umtalsvert á svæðinu en hestamenn ríða frá hestúsa hverfunum, ýmist sér til yndisauka eða ferðarþjónustu, og liggur leið þeirra oft í gegnum fólkvanginn. Í næsta nágrenni við Rauðhóla eru vatnstökusvæðin Gvenndarbrunnar, Myllulækjarsvæði og Vatnsendakriki sem eru helstu vatntökusvæði neysluvatns fyrir höfuðborgarsvæðið.

Á svæðinu finnast votlendi sem einkennast af starungsmýravist. Þá má auk þess finna grasengjavist, lyng- og mosahraunavist og alaskalúpínu. Auk þess er að finna í nokkru mæli hraunlendi á svæðinu. Náttúrulega framvindu gróðurs má sjá á þeim svæðum hólanna sem orðið hafa fyrir raski, en þau svæði einkennast aðallega af birki og víði sem breytt hefur úr sér frá nærliggjandi sumarbústaðalöndum. Á minna röskuðum hólum hafa grös og mosar breytt úr sér.

Ríkt fuglalíf er á svæðinu. Á vorin verpa ýmsar fuglategundir á votlendinu við ána Bugðu. Ber þá meðal annars að nefna hrossagauka, þúfutittlinga, endur, heiðlóu, spóa, stelk, maríuerlu, gæsir, jaðrakan, stelka og kríur. Reglulega sést til rjúpna í Rauðhólum. Auk þess hefur orðið

vart við smyrl, fálka, ref og mink í Heiðmörk, en ekki er þekkt að þessi dýr hafi átt óðal á Rauðhólum.

Rauðhólar eru gervígígar sem mynduðust fyrir um 4.500 árum. Hraunið var þunnfljótandi og þegar það komst í snertingu við vatn í Elliðavatni urðu gufusprengingar svo hraunið tættist í sundur og upp hlóðust gjallgígar. Rauðhólar þykja mjög jarðfræðilega merkilegir sökum þess að gervígígararnir eru afar sjaldgæfar jarðminjar á heimsvísu en þó er að finna fleiri gervígígaþyrpingar á Íslandi.

HELSTU VIÐFANGSEFNI OG MEGINMARKMIÐ

- Skilgreina aðalleiðir gangandi, hjólandi og ríðandi vegfarenda um svæðið.
- Skilgreina akstursleiðina um Heiðmerkurveg og skoða hvort bæta eða færa þurfi tengingu inn í átt að Heiðmörk.
- Skilgreina fjölda bílastæða við svæði Rauðhóla og upphafstaði fyrir útivist á svæðinu.
- Skoða hvort eða hvernig eigi að tengja græna stíginn um svæðið, sem á að liggja innan græna trefilsins og tengja saman í samvinnu við hin sveitarfélögin á höfuðborgarsvæðinu.
- Gera þarf fornleifaskráningu fyrir svæðið og húsakönnun ef þess þarf í samvinnu við Borgarsögusafn.
- Kortleggja helstu náttúruáminjar, s.s. jarðminjar og vistgerðir og meta verndargildi þeirra og skilgreina verndarskilmála eftir þörfum.
- Hafa í huga að svæðið er á skilgreindu vatnsverndarsvæði og nálægt brunnsvæði.

TENGLI VIÐ AÐRAR ÁÆTLANIR

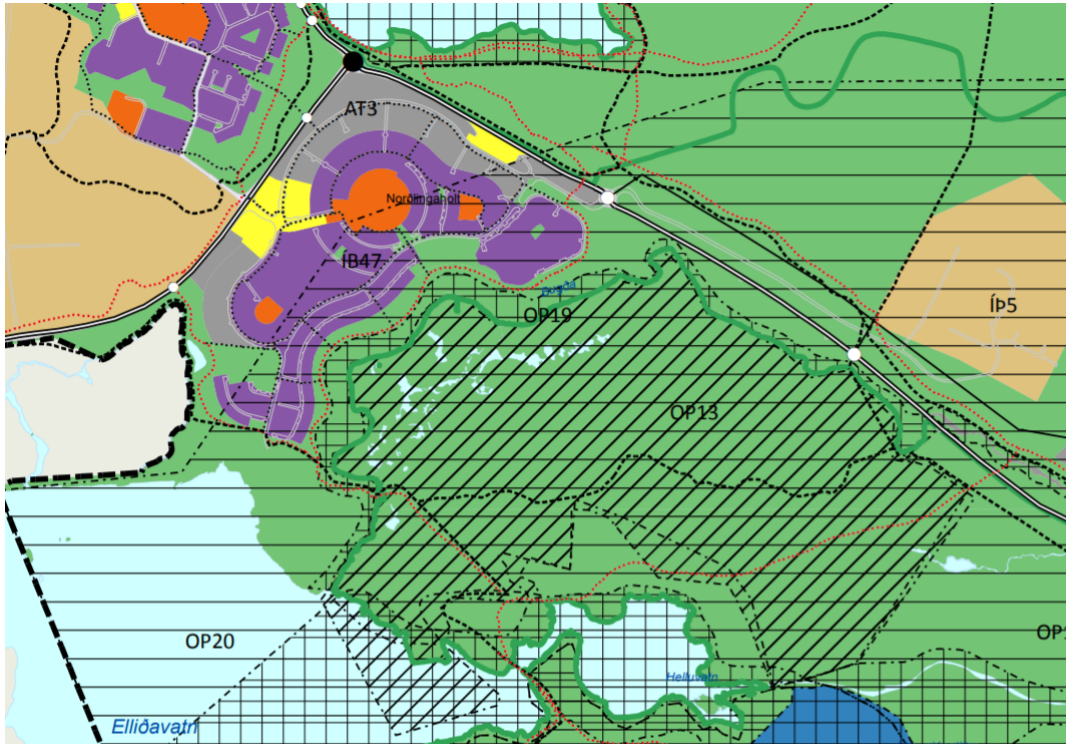
Aðalskipulag Reykjavíkur 2010-2030

Í aðalskipulagi Reykjavíkur 2010-2030 eru Rauðhólar skilgreindir sem opið svæði fyrir útivist, aðallega í tengslum við þéttbýli, með aðstöðu sem almennri útivist tilheyrir, svo sem stígum og áningarstöðum, auk þjónustu sem veitt er á forsendum útivistar. Rauðhólar eru jafnframt innan hins svokallaða græna trefils borgarinnar, sem myndar umgjörð um borgina og skilgreinir mörk útmerkur og þéttbýlis. Græni trefillinn er samfelld skógræktar- og útivistarsvæði þar sem lögð er áhersla á fjölbreytt náttúrufar og lífríki og sambland skógræktar- og ósnortinna náttúrusvæða.

Ekki er gert ráð fyrir byggð innan Græna trefilsins en þó má gera ráð fyrir mannvirkjum er tengjast almennri frístundiðju og útivistarnotkun ásamt gatnatengingum. Heimilt er að reisa innan græna trefilsins byggingar og mannvirki sem tengjast skipulagðri útivistarog frístundiðju. Skýrt skilyrði er að ekki verði tekið land undir slíka starfsemi umfram það sem nauðsyn ber til og að ekki verði reistar byggingar og mannvirki sem spilla umhverfinu.

Í aðalskipulagi eru Rauðhólar jafnframt með nánari skilgreiningu útivistar; OP13 Rauðhólar en

þar segir; „Handan við Bugðu er gróskumikið votlendi með gulvíðibrúskum. Það er á áhrifasvæði árinna og tilheyrir friðlandinu í Rauðhólum. Rauðhólar eru þyrping gervigíga við suðausturjaðar Reykjavíkur og tilheyra Heiðmörk. Gervigígarnir mynduðust fyrir um 4600 árum þegar Elliðaárhraun rann. Upphaflega voru þeir 80 talsins en fækkaði á 20. öld sökum efnistöku. Mestur hluti efnisins var nýttur í Reykjavíkurlugvöll á tímum heimsstyrjaldarinnar síðari“.



Mynd 3. Landnotkun skv. Aðalskipulagi Reykjavíkur 2010-2030.

TVÖFÖLDUN SUÐURLANDSVEGAR, DEILISKIPULAG

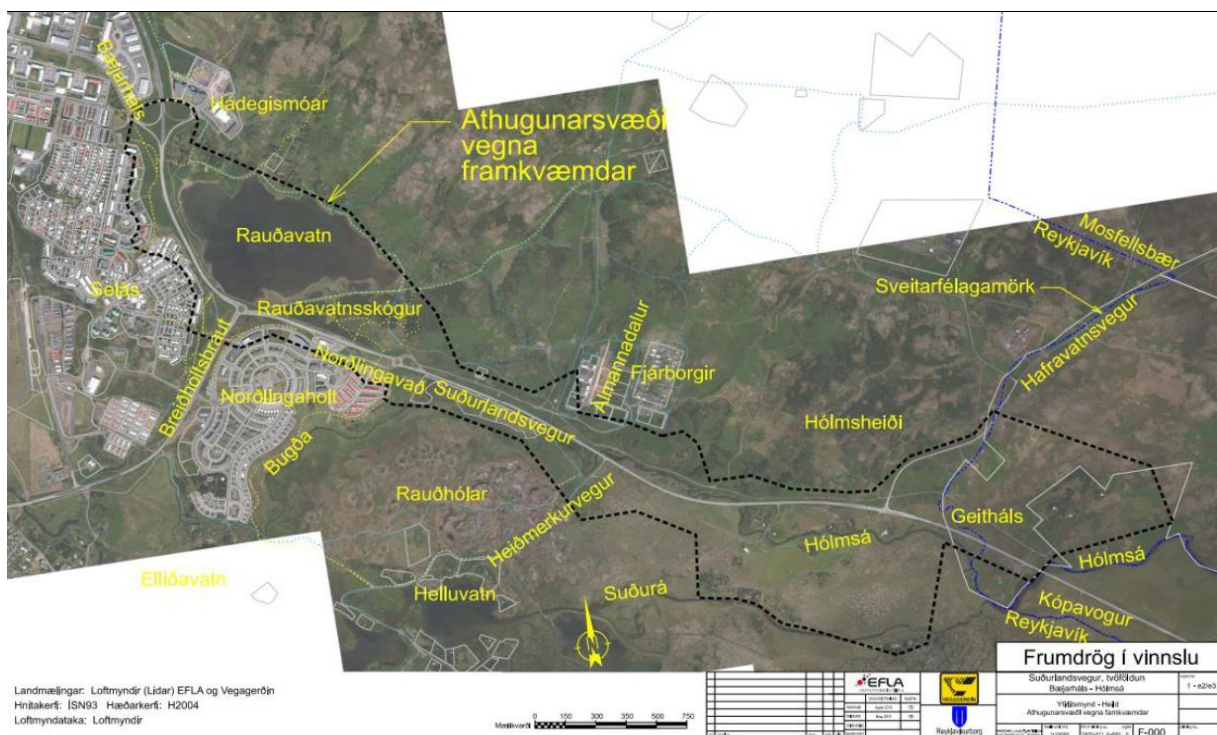
Um þessar mundir stendur yfir undirbúningur vegna fyrirhugaðra framkvæmda við tvöföldun Suðurlandsvegur frá Bæjarhálsi að Hólmsá. Drög að tillögu að matsáætlun voru kynnt almenningi árið 2019 og tillaga að matsáætlun hefur verið lögð fram til meðferðar Skipulagsstofnunar í samræmi við lög nr. 106/2000, og tillagan send lögbundnum umsagnaraðilum til umsagnar. Beðið er athugasemda frá Skipulagsstofnun. Í kjölfarið mun vera unnin tillaga að deiliskipulagi fyrir tvöföldunina.

Vegagerðin, í samvinnu við Reykjavíkurborg og Mosfellsbæ, áforma að tvöfalda Suðurlandsveg frá vegamótum við Bæjarhálsi að Hólmsá. Lagður verður 2+2 vegur og tengingum fækkað frá því sem nú er. Byggð verða þrenn mismög vegamót. Gerðir verða nýir reið-, hjóla- og göngustígar. Markmið framkvæmdarinnar er að auka umferðaröryggi allra fararmáta og tryggja greiðari umferð um Suðurlandsveg. Vegurinn verður byggður í allt að fimm áföngum.

Í áföngum 1 og 2 verður vegurinn tvöfaldaður án mislægra vegamóta. Ný akbraut verður lögð austan núverandi vegar, aðlaga þarf tengingar mislægra vegamóta við Bæjarháls og tengingar við hringtorg við Breiðholtsbraut. Við vegamót Breiðholtsbrautar er landrými takmarkað og einnig er þengt að vegsvæði við Rauðavatnsskóg. Á þeim vegkafla verður byggður vegur með þröngu vegsniði, tvöfalda þarf hringtorg við Norðlingavað.

Suðurlandsvegur liggur síðan á bökkum Bugðu (Hólmsár) austan Norðlingaholts á svæði sem að stórum hluta hefur verið raskað með ýmsum framkvæmdum. Tenging við Heiðmörk verður aðlöguð. Lögð verður áhersla á að raska ekki ánni og árbakkanum og því verður vegurinn tvöfaldaður til suðurs eftir að vegurinn þverar Bugðu (Hólmsá) og aftur verður yfirfærsla og breikkun til norðurs þegar farið verður yfir ána í annað sinn.

Í áföngum 3 til 5 verða mislæg vegamót byggð við öll vegamótin á kaflanum nema við Heiðmerkurveg. Um er að ræða þrenn mislæg vegamót þ.e. við Breiðholtsbraut, við Norðlingavað og við Hafravatsveg.



Mynd 4. Yfirlitsmynd af athugasvæði við tvöföldun Suðurlandsvegur.

Framkvæmdin er matskyld skv. tl. 10.07 í 1. viðauka laga nr. 106/2000 um mat á umhverfisáhrifum. Árið 2009 gerði verkfræðistofan EFLA tillögu að matsáætlun vegna breikkunar Suðurlandsvegur sem var samþykkt af Skipulagsstofnun. Í kjölfarið var gerð frummatsskýrsla og nauðsynlegar rannsóknir tengdar þeirri vinnu voru framkvæmdar. Ekki var farið út í framkvæmdir á þessum tíma og því var frummatsskýrsla ekki send til Skipulagsstofnunar.

Í tillögu að matsáætlun sem liggur fyrir er fyrirhugaðri framkvæmd og framkvæmdasvæði lýst og fjallað um umfang og áherslur umhverfismatsins. Fjallað er um þá umhverfisþætti sem teknir verða til skoðunar í matinu. Þeir eru landnotkun, gróðurfar og vistlendi, fuglalíf, landslag og ásýnd, menningarminjar, hljóðvist og samgöngur. Í matsáætlun er jafnframt tilgreint hvaða gögn eru fyrir hendi sem nýtt verða við gerð matsins, hvaða rannsóknir hafa farið fram eða eru fyrirhugaðar vegna mats á umhverfisáhrifum framkvæmdarinnar.

UMHVERFISÁHRIF ÁÆTLUNAR

Ekki hefur verið unnið umhverfismat fyrir svæðið og fellur fyrirhugað deiliskipulag ekki undir lög um mat á umhverfisáhrifum. Ekki er búist við að til framkvæmda komi innan skipulagssvæðisins sem tilgreind eru í lögum nr. 106/2000 um mat á umhverfisáhrifum, viðauka 1 eða 2. Unnin verður umhverfisskýrsla samhliða deiliskipulaginu, þar sem gert verður grein fyrir áhrifum þess á umhverfið. Meðal umhverfisþátta sem verða skoðaðir eru:

- Landslag og ásýnd
- Náttúru- og menningarminjar
- Vistkerfi og landgæði
- Útivistaráhrif
- Samfélagsleg og félagsleg áhrif

SKIPULAGSFERLIÐ

Tímasetning helstu verkáfangna og kynninga fyrir almenning:

Apríl 2020	Lýsing samþykkt til auglýsingar í Skipulags- og samgönguráði og Borgarráði og í framhaldinu gerð aðgengileg á vef Reykjavíkurborgar.
Maí 2020	Lýsing send til umsagnar Skipulagsstofnunar og annarra umsagnaraðila
Júní 2020 - Ágúst 2020	Deiliskipulagstillaga unnin.
September 2020	Deiliskipulagstillaga afgreidd og samþykkt á afgreiðslufundi skipulagsfulltrúa, fundi Skipulags- og samgönguráðs og borgarráðs.
September 2020 - Október 2020	Deiliskipulagstillaga kynnt og auglýst.
Nóvember 2020	Athugasemdum svarað, svörin afgreidd í Skipulags- og samgönguráði
Nóvember 2020	Svör tekin fyrir í borgarráði.
Desember 2020	Tillaga send Skipulagsstofnun.
Janúar 2021 - Febrúar 2021	Tillaga auglýst í B-deild Stjórnartíðinda, skipulag tekur gildi.

SAMRÁÐS- OG UMSAGNARADILAR

Skipulagsstofnun

Umhverfisstofnun

Náttúrufræðistofnun

Minjastofnun Íslands

Borgarsögusafn Reykjavíkur

Heilbrigðiseftirlit Reykjavíkur

Framkvæmdastjórn um Vatnsvernd Höfuðborgarsvæðisins

Vegagerðin

Hestamannafélagið Fákur

Íbúaráð Árbæjar og Norðlingaholts

OR/Veitur

Skógræktarfélag Reykjavíkur



Reykjavík, 12. 5. 2020
Tilvísun: 2020010033/EBH

Puríður Guðmundsdóttir
Reykjavíkurborg – umhverfis- og skipulagssvið
Skrifstofa skipulagsfulltrúa
Borgartúni 12 - 14, 105 Reykjavík
skipulag@reykjavik.is

Efni: Rauðhólar. Skipulagslýsing vegna nýs deiliskipulags.

Vegagerðin hefur farið yfir lýsingu dags. 30. 3. 2020.

Í lýsingu er farið yfir stöðu vinnu og fyrirhugaðar framkvæmdir vegna tvöföldunar Suðurlandsvegar. Niðurstaða þeirrar vinnu liggur ekki fyrir en fulltrúi Reykjavíkurborgar situr í vinnuhópi þess verkefnis. Vegagerðin bendir á að mögulega verða breytingar á Heiðmerkurvegi, öðrum minni tengingum og stígum sem gera þarf ráð fyrir í deiliskipulagi Rauðhóla.

Óskað er eftir að veghelgunarsvæði Suðurlandsvegar komi fram á uppdráttum.

Virðingarfyllst,

Erna Bára Hreinsdóttir,
forstöðumaður Skipulagsdeildar

USK Skipulag

Frá: Trausti Baldursson - NI <Trausti.Baldursson@ni.is>
Sent: þriðjudagur, 26. maí 2020 09:56
Til: USK Skipulag
Efni: Re: Rauðhólar – skipulagslýsing vegna nýs deiliskipulags
Viðhengi: Trausti%20Baldursson_files/image001.gif

Tilvísun í málsnr. 2020050006 (TB)

Vísað er til meðfylgjandi tölvupósts frá Reykjavíkurborg, dags. 30. mars sl., þar sem óskað er eftir umsögn Náttúrufræðistofnunar Íslands um skipulagslýsingu vegna nýs deiliskipulags fyrir Rauðhóla.

Náttúrufræðistofnun fagnar því að gera eigi deiliskipulag fyrir Rauðhóla. Í því sambandi er mjög mikilvægt að gerð sé jarðfræðiúttekt á svæðinu og það metið sérstaklega þ.e. innbyrðis verndargildi þeirra jarðminja sem eftir sem og heildarinnar og hvernig best er að vernda svæðið til framtíðar. Í skipulagslýsinguinni er komið inn á flest það sem skoða þarf við frekari vinnslu skipulagsins. Þar kemur m.a. fram að Rauðhólar eru innan þess sem kallast græni trefillinn. Það er afar mikilvægt að mati Náttúrufræðistofnunar að t.d. skógrækt eða plöntun annarra tegunda spilli ekki Rauðhólum bæði beint þ.e. að trjágróður fái ekki að vaxa í jarðminjunum né óbeint með því að skyggja á ásynd Rauðhóla. Þetta þarf að vera skýrt í allri deiliskipulagsvinnu Rauðhóla og nágrennis.

Að öðru leit sér Náttúrufræðistofnun ekki ástæðu til að gera athugasemd við lýsingu á þessu stigi málsins en gerir ráð fyrir að fá deiliskipulagið til umsagnar þegar þar að kemur. Ef óskað er eftir frekari aðstoð eða upplýsingum vegna vinnslu á skipulaginu mun stofnunin reyna að bregðast við því eins og mögulegt er.

Virðingarfyllt,

Trausti Baldursson
Náttúrufræðistofnun Íslands
Icelandic Institute of Natural History
Urriðaholtsstræti 6-8
210 Garðabær
Sími/Tele: 590 0500
Email: trausti@ni.is



From: "USK Skipulag" <skipulag@reykjavik.is>
To: "skipulag@skipulag.is" <skipulag@skipulag.is>; "ust@ust.is" <ust@ust.is>; "Móttaka - NI" <Mottaka@ni.is>; "Minjastofnun Íslands" <postur@minjastofnun.is>; "Borgarsögusafn" <borgarsogusafn@reykjavik.is>; "Heilbrigðiseftirlit" <heilbrigdiseftirlit@reykjavik.is>; "Kristín Lóa Ólafsdóttir" <kristin.loa.olafsdottir@reykjavik.is>; "Vegagerðin" <Vegagerdin@vegagerdin.is>; "fakur@fakur.is" <fakur@fakur.is>; "Íbúaráð Arbær og Norðlingaholt" <ibuarad.arbaerognordlingaholt@reykjavik.is>; "veitur@veitur.is" <veitur@veitur.is>; "helgi@skograekt.is" <helgi@skograekt.is>

CC:
Subject: Rauðhólar – skipulagslýsing vegna nýs deiliskipulags
Date: 5.5.2020 12:14:06

Góðan dag,

Á fundi skipulags- og samgönguráðs þann 15. apríl 2020 og borgarráðs 30. apríl 2020 var lögð fram lýsing skipulagsfulltrúa að deiliskipulagi fyrir Rauðhóla, dags. 30. mars 2020. Um er að ræða Rauðhóla sem hafa verið friðlýstir sem fólkvangur síðan 1974, ásamt aðliggjandi svæði í kringum Heiðmerkurveg yfir brúnna að Helluvatni. Helstu viðfangsefni og meginmarkmið fyrir deiliskipulagið koma fram í lýsingunni, en m.a. er lagt til að skilgreina aðalleiðir gangandi, hjólandi og ríðandi vegfarenda um svæðið o.fl.

Lýsing var samþykkt til kynningar og umsagnar með vísan til 1. mgr. 40. gr. skipulagslaga nr. 123/2010. Óskað er eftir að ábendingar/umsagnir berist eigi síðar en 28. maí 2020.

Samþykkt var að leita umsagna um lýsinguna hjá eftirfarandi stofnunum: Skipulagsstofnun, Umhverfisstofnun, Náttúrufræðistofnun, Minjastofnun Íslands, Borgarsögusafni Reykjavíkur, Heilbrigðiseftirliti Reykjavíkur, Framkvæmdastjórn um Vatnsvernd Höfuðborgarsvæðisins, Vegagerðinni, Hestamannafélagi Fáks, Íbúðaráði Árbæjar og Norðlingaholts, OR/Veitum og Skóræktarfélagi Reykjavíkur.

Lýsingin er aðgengileg á vef Reykjavíkurborgar, reykjavik.is/skipulag í kynningu.

Kveðja,
Puríður Guðmundsdóttir
Reykjavíkurborg – umhverfis- og skipulagssvið
Skrifstofa skipulagsfulltrúa
Borgartúni 12 - 14, 105 Reykjavík
Sími: 411-1111 - Netfang: skipulag@reykjavik.is

Leiddu hugann að umhverfinu áður en þú prentar út þennan tölvupóst.

Reglur um trúnað í tölvupóstsamskiptum: <http://www.reykjavik.is/trunadur>

Reglur um trúnað í tölvupóstsamskiptum: <http://www.reykjavik.is/trunadur>

Leiddu hugann að umhverfinu áður en þú prentar út þennan tölvupóst. Prentaðu á báðar hliðar í svarthvítu ef nauðsyn krefur.

Reykjavíkurborg, umhverfis og skipulagssvið
Björn Axelsson, skipulagsfulltrúi
Borgartúni 12 - 14
105 Reykjavík

Reykjavík, 26. maí 2020
Tilvísun: 202005007 / 3.4

Efni: Lýsing fyrir gerð deiliskipulags Rauðhóla, Reykjavík

Reykjavíkurborg hefur, með erindi dags. 5. maí 2020, sent Skipulagsstofnun lýsingu til umsagnar skv. 2. mgr. 40. gr. skipulagslaga. Lýsingin var samþykkt til kynningar í borgarráði 30. mars 2020 og varðar tillögu að deiliskipulagi Rauðhóla.

Lýsingin er dagsett 30. mars 2020 og samanstendur af greinargerð og skýringamyndum.

Samkvæmt lýsingunni er gert ráð fyrir að vinna deiliskipulag sem felur í sér að skilgreina aðalleiðir fyrir gangandi, hjólandi og ríðandi umferð um svæðið, skilgreina akstursleiðina um Heiðmerkurveg og ákvarða staðsetningu og fjölda bílastæða. Stærð svæðisins er um 1,3 km².

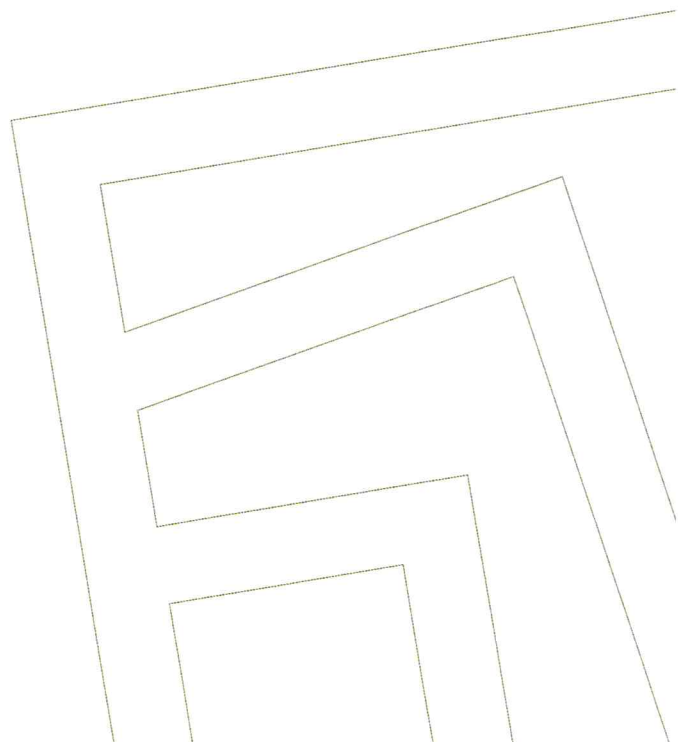
Í Aðalskipulagi Reykjavíkur 2010-2030 er umrætt svæði skilgreint sem OP13, opið svæði.

Svæðið við Rauðhóla var friðlýst sem náttúruvætti árið 1961 og friðlýst sem fólkvangur árið 1974. Svæðið er innan græna trefils borgarinnar sem er á mörkum útmerkur og þéttbýlis.

Gerð er grein fyrir samráðs- og umsagnaraðilum og skipulagsferli.

Skipulagsstofnun hefur yfirfarið framlögð gögn og telur að lýsingin geri fullnægjandi grein fyrir skipulagsáformum.


Unnsteinn Gíslason





Umhverfis- og skipulagssvið - Skipulagsfulltrúi
Borgartúni 12-14
105 REYKJAVÍK

Reykjavík, 27. maí 2020
Tilvísun: 2020050446

Efni: Umsögn Heilbrigðiseftirlits Reykjavíkur um skipulagslýsingu vegna nýs deiliskipulags fyrir Rauðhóla

Vísað er til bréfs skrifstofu skipulagsfulltrúa dags. 5. maí 2020 þar sem óskað er umsagnar Heilbrigðiseftirlits Reykjavíkur (HER) um skipulagslýsingu vegna nýs deiliskipulags fyrir Rauðhóla. HER hefur farið yfir erindið og þau gögn sem því fylgja, greinargerð dags. 20. mars 2020.

Eins og fram kemur í umsagnarbeiðninni koma fram í lýsingunni helstu viðfangsefni og meginmarkmið fyrir deiliskipulagið. Fyrirhugað deiliskipulagssvæði liggur á öryggissvæði fyrir yfirborðsvatn á vatnsverndarsvæði höfuðborgarsvæðisins og að hluta inni á grannsvæði og mætti að mati HER gera betur grein fyrir því hvað það felur í sér.

Heilbrigðiseftirlitið Reykjavíkur áskilur sér rétt til að koma með athugasemdir á síðari stigum.

Virðingarfyllst

f.h. Heilbrigðiseftirlits Reykjavíkur

Svava S. Steinarsdóttir
heilbrigðisfulltrúi

Kristín Lóa Ólafsdóttir
heilbrigðisfulltrúi

Reykjavíkurborg
Borgatúni 12-14
105 Reykjavík

Reykjavík 29. maí 2020
UST202005-033/A.B.
10.04.03

Efni: Lýsing - Deiliskipulag fyrir Rauðhóla í Reykjavík

Vísað er til erindis skipulagsfulltrúa Reykjavíkurborgar er barst 5. maí sl. þar sem óskað er umsagnar Umhverfisstofnunar um lýsingu að deiliskipulagi fyrir Rauðhóla í Reykjavík.

Í greinargerð kemur fram að helstu viðfangsefni og markmið skipulagsins sé m.a. að skilgreina aðalleiðir gangandi, hjólandi og ríðandi vegfarenda um svæðið, akstursleiðina um Heiðmerkurveg, fjölda bílastæða og tengingu svæðisins við önnur útivistarsvæði í nágrenninu.

Fólkvangur

Umhverfisstofnun bendir á að þar sem óheimilt er að gera á svæðinu mannvirki né gera jarðrask, nema leyfi Umhverfisstofnunar komi til, telur stofnunin nauðsynlegt að samvinna sé við stofnunina við gerð deiliskipulags að því er tekur til friðlýsta svæðisins.

Sérstök vernd

Umhverfisstofnun bendir á að innan skipulagssvæðisins eru hraun og gervigigar sem falla undir a. lið 2. mgr. 61. gr. laga nr. 60/2013 um náttúruvernd og votlendi sem fellur undir a. lið 1. mgr. 61. gr. laganna.

Í 61. gr. laganna er kveðið á um sérstaka vernd þeirra vistkerfa og jarðminja sem taldar eru upp í 1. mgr. og 2. mgr. greinarinnar. Skv. 3. mgr. ber að forðast röskun þeirra náttúrufyrirbæra sem undir greinina falla, nema brýna nauðsyn beri til og ljóst að aðrir kostir séu ekki fyrir hendi. Í greinargerð með frumvarpi til laga um náttúruvernd er með orðalaginu „brýn nauðsyn“ lögð áhersla á að einungis mjög ríkir hagsmunir geti réttlætt röskun og þá fyrst og fremst brýnir almannahagsmunir.

Umhverfisstofnun bendir á mikilvægi þess að þetta komi fram í tillögunni og það komi fram hvaða leiðir verði farnar til þess að forðast rask hrauns og votlendisins sbr. 61. gr. náttúruverndarlaga og hvaða valkostir séu skoðaðir. Umhverfisstofnun bendir á að ef tillagan gerir ráð fyrir röskun á votlendi og hrauni þurfi að rökstyðja þá ákvörðun og gera

grein fyrir öðrum kostum sem skoðaðir hafa verið sem mögulegir valkostir við útfærslu framkvæmdarinnar og ástæðum þess að þeir urðu ekki fyrir valinu.

Stofnunin bendir á að skylt er að afla framkvæmdaleyfis, eða eftir atvikum byggingarleyfis, vegna allra framkvæmda sem fela í sér röskun á svæðum sem njóta sérstakrar verndar, sbr. skipulagslög og lög um mannvirki. Á þetta að tryggja að tekið sé til ítarlegrar skoðunar hvort framangreint skilyrði sé uppfyllt. Við mat á leyfisumsókn ber að vega saman mikilvægi náttúruminjanna sem í húfi eru og hagsmuni af fyrirhugaðri framkvæmd. Við matið skal litið til verndarmarkmiða 2. og 3. gr. laga um náttúruvernd, auk þess sem tekið skal mið af mikilvægi minjanna og sérstöðu í íslensku og alþjóðlegu samhengi, sbr. 3. og 4. mgr. 61. gr laganna.

Ákveði leyfisveitandi að veita leyfi þrátt fyrir framangreint skal leyfisveitandi, með vísan í 5. mgr. 61. gr., rökstyðja þá ákvörðun sérstaklega og gera grein fyrir öðrum kostum sem skoðaðir hafa verið sem mögulegir valkostir við útfærslu framkvæmdarinnar og ástæðum þess að þeir urðu ekki fyrir valinu. Einnig skal gera grein fyrir fyrirhuguðum mótvægisáðgerðum, sem og mögulegri endurheimt náttúruverðmæta þegar það á við. Þá skal afrit af útgefnu leyfi sent stofnuninni, sbr. 6. mgr. ákvæðisins.

Þess má einnig geta að leyfisveitanda er heimilt, skv. 5. mgr. 61. gr., að binda leyfi þeim skilyrðum sem eru nauðsynleg til að draga úr áhrifum framkvæmdarinnar á þau náttúrufyrirbæri sem verða fyrir röskun.

Bakkagróður

Umhverfisstofnun bendir á að deiliskipulagsmörkin liggja í læknum Bugðu. Einnig bendir hún á að samkvæmt 62. gr. laga nr. 60/2013 um náttúruvernd segir að við vatnsnýtingu og framkvæmdir í eða við vötn skal leitast við að viðhalda náttúrulegum bakkagróðri við ár og stöðuvötn og haga mannvirkjum og framkvæmdum þannig að sem minnst röskun verði á bökkum og næsta umhverfi vatnsins.

Forsendur og ferðamenn

Umhverfisstofnun bendir á mikilvægi þess að það komi fram í forsendum tillögunnar hver sé áætlaður fjöldi ferðamanna sem mun heimsækja svæðið sem hér er til umfjöllunar. Með þeim forsendum væri hægt að rökstyðja umfang tillögunnar, stærð bílastæðis og áningarstaða og umfang göngustíga.

Vistgerðir

Í 2. gr. laga nr. 60/2013 um náttúruvernd segir að til að stuðla að vernd líffræðilegrar fjölbreytni skuli stefnt að því að viðhalda fjölbreytni vistgerða innan náttúrulegra útbreiðslusvæða þeirra með þeirri tegundafjölbreytni og þeim vistfræðilegu ferlum sem einkenna hverja vistgerð og tryggja ákjósanlega verndarstöðu einstakra vistgerða.

Umhverfisstofnun bendir á að samkvæmt vistgerðarkorti Náttúrufræðistofnunar Íslands (<http://vistgerdakort.ni.is/>) eru innan skipulagssvæðisins m.a. vistgerðin starungsmýravist og grasengjavist sem eru með mjög hátt og hátt verndargildi og eru á lista Bernarsamningsins frá 2014 yfir vistgerðir sem þarfnast verndar.

Í starungsmýravist getur verið ríkt fuglalíf og er algengt að varpfuglategundirnar; lóupræll (*Calidris alpina*), spói (*Numenius phaeopus*), þúfutittlingur (*Anthus pratensis*),

hrossagaukur (Gallinago gallinago), jaðrakan (Limosa limosa) og stelkur (Tringa totanus) nýti slíka vistgerð til varps. Umhverfisstofnun bendir á að lóupræll og spói eru ábyrgðartegundir Íslands.

Umhverfisstofnun telur mikilvægt að þetta komi fram í tillögunni, unnið verði mat á fuglalífi á svæðinu og hvaða leiðir verði farnar til að draga úr neikvæðum umhverfisáhrifum á ofangreindar vistgerðir og búsvæði fuglanna.

Umhverfisstofnun leggur það til að úttekt verður gerð á fuglalífi á svæðinu þar sem niðurstöður væru nýttar við skipulagsgerðina.

Stjórn vatnamála

Umhverfisstofnun bendir á að nú er unnið að innleiðingu laga nr. 36/2011 um stjórn vatnamála. Markmið laganna er að vernda vatn og vistkerfi þess, hindra frekari rýrnun vatnsgæða og bæta ástand vatnavistkerfa til þess að vatn njóti heildstæðrar verndar. Jafnframt er lögnum ætlað að stuðla að sjálfbærri nýtingu vatns og langtímavernd vatnsauðlindarinnar. Lögin taka til yfirborðsvatns og grunnvatns ásamt árósavatni og strandsjó, til vistkerfa þeirra og til vistkerfa sem tengjast þeim að vatnabúskap. Til að ná fram markmiðum laganna skal vinna vatnaáætlun, aðgerðaáætlun og vöktunaráætlun. Áætlað er að vatnaáætlun fyrir Ísland fari í almenna kynningu árið 2021 og taki gildi árið 2022. Settar hafa verið tvær reglugerðir, reglugerð nr. 935/2011 um stjórn vatnamála og reglugerð nr. 535/2011 um flokkun vatnshlota, eiginleika þeirra, álagsgreiningu og vöktun.

Fyrirhugað áhrifasvæði framkvæmdar, sem hér um ræðir, nær til straumvatnsins Bugðu þar sem heiti vatnshlotsins er Hólmsá/Suðurá og hefur vatnshlotsnúmerið 104-934-R undir stjórn vatnamála. Samkvæmt markmiðum laganna og reglugerðarinnar skulu vatnshlot vera í mjög góðu eða góðu vistfræðilegu ástandi. Unnið er að því að skilgreina gæðapætti og koma á kerfi til að meta ástand vatnshlota. Í vatnaáætlun munu verða sett umhverfismarkmið fyrir vatnshlotin sem miða að því að halda vatnsgæðum góðum.

Auk þess bendir stofnunin á að tillagan nær til vatnsbóla Reykjavíkur og mikilvægt er að taka tillit til þeirra við tillögugerðina.

Umhverfisstofnun bendir á að í 28.gr. laga nr. 36/2011 um stjórn vatnamála segir, þar sem fjallað er um réttaráhrif vatnaáætlunar, að opinberar áætlanir á vegum stjórnvalda, svo sem vegna skipulagsmála, náttúruverndar, orkunýtingar og samgangna, skuli vera í samræmi við þá stefnumörkun um vatnsvernd sem fram kemur í vatnaáætlun. Við endurskoðun eða breytingu skipulagsáætlunar sveitarfélags skal, þegar við á, samræma skipulagsáætlunina vatnaáætlun innan sex ára frá staðfestingu vatnaáætlunar.

Tillaga að framkvæmdaáætlun (B-hluta)

Umhverfisstofnun bendir á að NÍ hefur sett fram tillögur að svæðum á framkvæmdaáætlun (B-hluta) náttúruminjaskrár út frá verndun vistgerða, fugla og jarðminja.

Umhverfisstofnun vill benda á að skipulagstillagan nær til Elliðavatns sem er á tillögu NÍ að framkvæmdaáætlun (B-hluta) og er tilnefnt vegna vatnavistgerða (<https://www.ni.is/greinar/sv-ellidavatn>).

Tillögurnar hafa verið birtar á heimasíðu stofnunarinnar og fela í sér mat á verndargildi þeirra svæða sem þar eru tilgreind (<https://natturuminjaskra.ni.is/>).

Umhverfisstofnun bendir á að ekki er um að ræða gildandi B-hluta náttúruminjaskrár þar sem tillögurnar hafa ekki hlotið þá málsmeðferð sem um getur í lögum þar sem m.a. er haft samráð við sveitarfélögin, landeigendur og aðra hagsmunaaðila en áður en tillögurnar verða lagðar fyrir Alþingi verður haft samráð við áðurnefnda aðila.

Hins vegar er það mat stofnunarinnar að mikilvægt sé að hafa þær upplýsingar fyrir ofangreint svæði til hliðsjónar þegar skipulagsáætlunin er unnin, þegar áhrif á helstu umhverfisþætti eru metin og til að draga eins og kostur er úr neikvæðum áhrifum á verndargildi svæðisins. Auk þess bendir stofnunin á að þegar framkvæmdaáætlun (B-hluti) náttúruminjaskrár verður samþykkt af Alþingi getur það haft áhrif á verndarstöðu þeirra svæða sem tillagan nær til.

Virðingarfyllt

Axel Benediktsson
sérfræðingur

Björn Stefánsson
sérfræðingur