

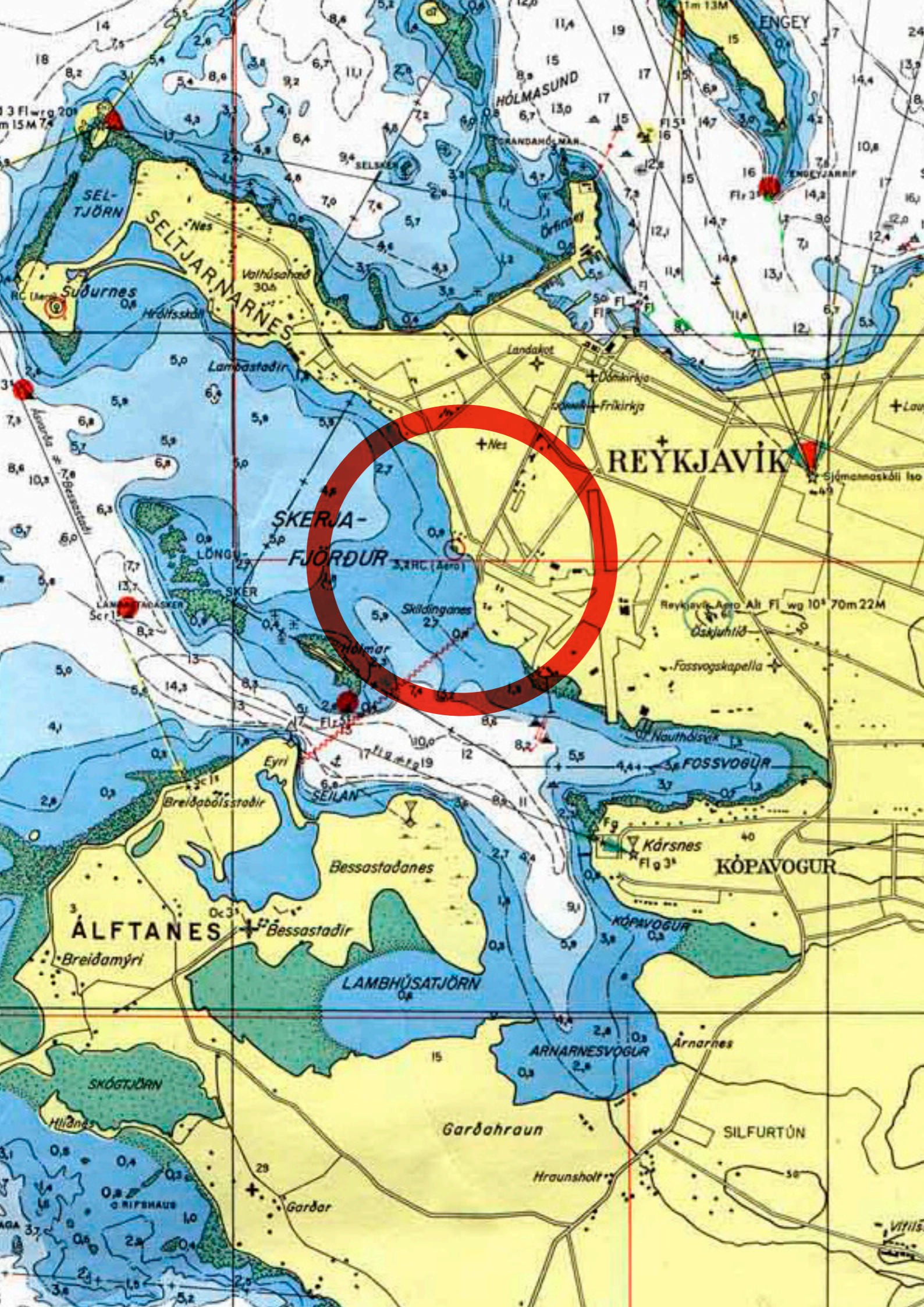


BROKEY
SIGLINGAFÉLAG
REYKJAVÍKUR



Nauthólsvík

Parfagreining fyrir kænudeild Brokeyjar – apríl 2019



Efnisyfirlit

Inngangur	3
Starfsemi Brokeyjar	3
Helstu atriði varðandi aðstöðu utanhúss	4
Umhverfi og sjálfbærni	4
Athafnasvæði/Geymslusvæði	4
Aðstaða til sjósetningar	5
Flotbryggjur	5
Öldubrjótur/varnargarður	6
Annað	6
Samantekt utanhúss	6
Helstu atriði varðandi húsnæði	7
A. Blautt svæði	7
Búningsklefar	7
Bátageymsla	7
Eldsneytisgeymsla	8
Viðgerðarsvæði	8
Purrksvæði	8
Geymslur/Skápar	8
B. Þurrt svæði	8
Alrými	8
Líkamsrækt	9
Aðstaða fyrir þjálfara	9
Samantekt um húsnæði	9
Framtíðarsýn	9



Starfsemi Brokeyjar

Siglingafélagið Brokey var hóf starfsemi sína í Nauthólsvík árið 1974 og hefur starfað þar sleitulaust síðan. Í fyrstu var blanda af stærri og minni bátum á Fossvoginum en þegar þrengja fór að stærri bátunum fluttu þeir yfir til Reykjavíkurbhafnar í aðstöðu þar sem nú stendur tónlistarhúsið Harpa.

Húsnæðið í Nauthólsvík var eftir flutninginn nær eingöngu nýtt fyrir minni báta/kænur og barna- og unglíngastarf.

Þótt húsnæðið hafi ekki verið upp á marga fiska þá gekk starfsemin vel. Hægt var að sjósetja báta í sandfjörrunni fyrir neðan klúbbhúsið og draga þá upp bratta brekkuna með spili. Margir af helstu siglingamönnum Íslands hafa komið úr kænudeild Brokeyjar. Má þar nefna Hafstein Ægi Geirsson sem keppti á tvennum Ólympíuleikum fyrir Íslands hönd og Huldu Lilju Hannesdóttir sem keppt hefur á síðustu tveimur heimsmeistaramótum og hefur sett stefnuna á Ólympíuleikana í Japan 2020.

Keppni í siglingum á Smáþjóðleikunum 1997 fór einnig fram hjá félaginu og voru þá búningsklefar og sturtuáðstaða félagsins útbúinn í sjálfboðastarfi.

Í dag fer enn barna- og unglíngastarf félagsins fram í þessu sama húsnæði en lítið hefur verið gert til að bæta húsnæðið síðan þá að því frátöldu að nýtt járn var sett á þak hússins. Það framtak var hluti af vinnuátaksverkefni borgarinnar eftir hrun. Húsið er að mestu óeinangrað og því kalt á veturna og músagangur töluverður. Mest vinna við húsnæðið hefur verið í höndum félagsmanna og fjármunir til viðhalds af afar

Inngangur

Eftirfarandi þarfagreining er unnin vegna fyrirhugaðrar brúar yfir Fossvog og afleiðingar hennar fyrir siglingaaðstöðu Siglingafélags Reykjavíkur Brokeyjar í Nauthólsvík.

Ljóst er að brúin mun hafa verulega neikvæð áhrif á starfsemi félagsins. Brúin sjálf mun loka á siglinasvæðið en einnig munu ný umferðarmannvirki vegna sandflutninga hafa áhrif á húsnæði og aðra aðstöðu félagsins. Á svæðinu fer fram barna- og unglíngastarf félagsins, bæði kennsla og keppnisæfingar. Framkvæmdir borgarinnar á svæðinu hafa áður haft verulega neikvæð áhrif og valdið miklum búisfjum fyrir félagið. Má þar sérstaklega nefna tilkomu Ylstrandarinnar sem lokaði fyrir aðgegni félagsins að sjó og nýtir enn í dag sjósetningarbraut félagsins fyrir aðgengi að ströndinni.

Viðhaldi húsnæðis félagsins hefur verið illa sinnt af eigendum og er nú svo komið að það er úr sér gengið, úrelt og vart fólki bjóðandi. Hér á eftir verður farið yfir þarfir félagsins bæði hvað varðar húsnæði og útiaðstöðu. Einnig verður reynt að sjá fyrir framtíð félagsins á nýjum stað og þær breytingar sem verða á starfi þess ef aðstaðan færir nær íbúabyggð og skóla, eins og nú eru plön uppi um.





Hulda Lilja Hannesdóttir við æfingar á Möltu

skornum skammti. Þrátt fyrir lélegt húsnæði hefur starf félagsins verið í blóma. Brokey er stærsta siglingafélag landsins og heldur flest mót á hverju ári auk annarra viðburða af og til s.s. æfingabúða fyrir öll siglingafélög landsins.

Þetta hefur gegnið upp undanfarin ár með herkjum þrátt fyrir aðstöðuleysið. Á sama tíma hefur æfingahópur félagsins farið stækkandi og bátakostur félagsins hefur aukist til muna á síðustu árum. Barna- og unglíngadeildin hefur nú til umráða um 20 báta til kennslu og æfinga auk báta í einkaeign. Þeirri kennslu/æfingum fylgja náttúrulega þjálfara- og öryggisbátar auk annars öryggis og kennslubúnaðar svo sem talstöðvar, baujur, tóg og akkeri.

Siglingar eru á margan hátt ólíkar öðrum íþróttgreinum. Æfingar eru taka yfirleitt meiri tíma en í öðrum íþróttum enda fylgir þeim nokkur fyrirhöfn við sjósetningu, undirbúning og frágang. Iðkendur þurfa, áður en æfing hefst, að gera báta sína sjóklára og klæða sig í viðeigandi hlífðarfatnað og björgunarvesti. Ekki einfaldar það starfsemin heldur að enginn aðstaða er fyrir öryggisbáta félagsins í Reykjavík heldur verður að geyma þá í Kópavogi.

Þær köldu aðstæður sem við búum við kalla á að aðstaða í landi sé þannig úr garði gerð að þegar vösbúðin er sem mest þá sé þar skjól og hlýtt til þess að iðkendur geti jafnað sig. Heit sturta gerir kraftaverk við slíkar aðstæður. Aðstaða félagsins í dag bíður ekki upp á æfingar nema rétt yfir hásumarið sökum lélegrar einangrunar og fjarlægðar frá lendingar aðstöðu. Betri aðstaða myndi gera okkur kleyft að lengja bæði æfinga- og keppnistímabil félagsins.

Helstu atriði varðandi aðstöðu utanhúss

Verður nú gerð grein fyrir helstu atriðum er snerta brýnustu þarfir varðandi aðstöðu kænudeildar Siglingafélags Reykjavíkur – Brokeyjar.

Það er nauðsynlegt að aðstaða félagsins sé nærri sjósetningastað/lendingu þannig að það sé stutt fyrir blauta iðkendur (börn og unglíngar) að komast í heita sturtu eða pott til að hlýja sér eftir æfingu. Það fylgir ákveðin vösbúð siglinum þannig að sum barnanna eru orðin gegn blaut og köld af volkinu þegar komið er í land. Einnig er nauðsynlegt að hægt sé að lenda öryggisbátum nærri aðstöðunni ef óhapp hefur átt sér stað og koma þarf iðkenda hratt í land.

Aðgengi að húsi og sjósetningaraðstöðu þarf að vera greið og hægt að koma bíl með kerru að svæðinu. Ekki þarf alltaf að vera opið fyrir umferð en þegar t.d. haldin eru mót koma keppendur með báta á kerrum og það þarf að vera hægt að losa um þá og sjósetja öryggisbáta. Þessi opnun þarf að vera á ábyrgð félagsins.

Umhverfi og sjálfbærni

Siglingar og sjálfbærni fara saman. Þeir sem stunda siglingar nýta náttúruna á sjálfbæran hátt til að sigla um höfin blá. Sú ímynd er siglingamönnum mikilvæg og viljum við því að aðstaða okkar gefi okkur kost á að vera sjálfbær og umhverfisvæn. Myndum við gjarna vilja kolefnisjafna eldsneytisnotkun á öryggisbátum og koma fyrir sjóhreinsandi lífverum við sjóvarnargarð og bryggjur. Áhersla á umhverfisvernd er í okkar starfi og viljum einnig nýta svæðið í tengslum við skóla á svæðinu til að leggja áherslu á umhverfið og vistkerfið í sjónum og fjörunni allt um kring.

Athafnasvæði/geymslusvæði

Nauðsynlegt er að hægt sé að geyma báta á svæðinu með öruggum hætti. Í dag eru bátar félagsins geymdir í lokaðri 620 fm girðingu yfir sumartímann. Með slíkrri girðingu er hægt að skilja alls kyns hluti eftir í bátunum en einnig er hægt að ganga frá bátunum í hillur og læsa þeim þar en þá þarf aðstaða innanhús að vera þannig að hægt er að geyma stýri og kili á öruggum stað.



Þegar mót eru haldin þrefaldast fjöldi báta á svæðinu og gera þarf ráð fyrir að hægt sé að geyma þá á öruggan hátt. Þá verður að gera ráð fyrir að aðrir keppendur geti komið með bílkerrur með bátum á svæðið. Það hefur komið fyrir að bátar á opnu svæði hafa verið skemmdir þó slíkt heyrir til undantekninga. En einnig getur skapast hætta á að bátum sé stolið og einhverjir fari sér að voða á Skerjafirðinum.

Aðstaða til sjósetningar

Þeir bátar sem notaðir eru í kænudeild Brokeyjar eru flestir settir í sjó á handkerrum af þeim sem eru að fara að sigla. Siglarar draga bátinn sjóklárann niður ramp og sjósetja þannig. Stærri bátar eins og öryggisbátar eru ýmist sjósettir beint af bílkerru eða hífðir í af kerru í sjó með bryggjukrana.



Sjósetning við siglingaklúbbinn í Vallensbæk í Danmörku



Við byggingu á sjósetningarrampi er nauðsynlegt að gæta þess að hann sé nægilegar breiður til að fleiri en einn eða tveir bátar geti athafnað sig á sama tíma. Halli á rampinum skiptir einnig máli, aflíðandi rampur aðveldar börnum að draga bátana sína upp. Ef aðstæður kalla á brattann ramp þarf að gera ráð fyrir sjósetningarplani rétt fyrir ofan stórstraumsmörk þar sem bátar eru gerðir sjóklárir.

Frágangur við neðri enda rampsins verður að vera þannig að fláinn nái niður á sjávarbotn fyrir neðan lægstu stórstraumsfjöru og að ekki sé þrep við endann á rampinum niður á sjávarbotni. Slíkt þrep getur skemmt báta við sjósetningu. Sem dæmi um illa hannaðann ramp er rampur við aðstöður Siglinunes í Nauthólsvík sem er of mjór auk þess sem aflíðandi hliðar hans draga verulega úr notagildi hans, einnig er mikill stallur niður á sjávarbotn sem reynt hefur verið að brúa yfir með stálplötu. Plata þessi verður mjög hál og skapar verulega slyshættu. Nýr rampur þarf að vera um 20 metra breiður sléttur aflíðandi flötur niður að sjávarbotni.

Þyngri báta eins og til dæmis öryggisbáta er best að sjósetja með krana. Bátar þessi vega um hálf tonn og jafnvel meira ef vatn hefur komist í holrými. Taka þarf bátana upp reglulega til viðhalds, þrifa á botngróðri og skoðunar. Hægt er að sjósetja slíka báta af bátakerrum en saltvatn fer illa með legur og bremsubúnað og dregur þannig úr öryggi þess búnaðar. Erlendis hefur slíkt verið leyst með

einföldum bryggjukrönnum sem lyfta um 1,5–2 tonnum og hægt er að nota við sjósetningu. Hægt væri að koma slíkum krana fyrir á innanverðum varnargarði þannig að ekki verði ólga þar sem bátar eru hýfðir út í sjó.

Flotbryggjur

Við kennslu og þjálfun eru notaði öryggis/þjálfarabátar. Oftast nær eru þetta slöngubátar um 5–6 metra langir. Í dag hefur Brokey enga aðstöðu fyrir þessa báta en notar flotbryggjur hjá Siglingafélaginu Ými í Kópavogi.

Flotbryggjur eru góð lausn til að geyma öryggis- og þjálfarabáta. Bæði flæðir ekki undan þeim og auðvelt er að koma baujum og keðjum og akkerum auk annars um borð í bátana. Við gerð bryggjunnar er rétt að

horfa til framtíðar þannig að hún geti þjónað fötluðum einstaklingum sem hafa hug á að stunda siglingar. Í dag er ekkert aðgengi fyrir fólk í hjólastól til að stunda siglingar en íþróttin er vinsæl meðal fatlaðra víða um heim sökum þess að í bát geta fatlaðir og ófatlaðir keppt á jafnræðisgrundvelli.

Dýpi við bryggjuna þarf að vera nægjanlegt til að stærri bátar geti lagst að og haft næturstað. Ekki er nauðsynlegt að hafa föst stæði heldur þarf gestastæði við bryggjuna að vera þannig að félagsmenn geti komið í heimsókn og þannig tengist starfsemi félagsins í Reykjavíkur höfn betur við starfsemina í Skerjafirði.

Öldubríótur/varnargarður

Þar sem skjól fyrir öldum er minna á Skerjafirði heldur en inni á Fossvogi er nauðsynlegt að hafa öflugan sjóvarnargarð sem tekur mestu ölduna við sjósetningarrampinn og myndar einnig skjól fyrir flotbryggjuna. Gott væri ef fyrrnefndur sjósetningarkrani væri á sjóvarnargarðinum og þannig um búíð að hægt sé að aka kerru að krananum og hífa bát í sjó.

Annað

Eins og áður hefur verið minnst á þá er oft kalt og blautt að stunda siglingar því væri gott að hafa útisturtur svo iðkendur geti hlýjað sér í fullum klæðnaði eða sest í heitann pott. Slík aðstaða er fyrir hendi hjá Siglinesi í Nauthólsvík sem er í eigu og rekstri Borgarinnar.

Fánar og flögg eru stór hluti af siglingum og því er nauðsynlegt að hafa merkjastöng til að geta gefið merki með fánum til þeirra sem eru úti á sjó eða í landi. Slíkar stangir eru notaðar við keppni auk annarrar merkjagjafar sem tengis félaginu.

Samantekt utanhúss

Í eftirfarandi töflu má sjá helstu stærðir er snerta nauðsynlegar framkvæmdir vegna aðstöðu.

	Stærðir
Rampur	20 m breiður
Flotbryggja	6–8 stæði
Sjóvarnargarður	
Krani	2 tonn
Geymslusvæði	300 m ²
Útisturtur	4
Heitur Pottur	t.d. Fiskiker
Bílaaðgegni	



Helstu atriði varðandi húsnæði

Núverandi húsnæði er um 540 fermetrar en nýtist ekki mjög vel. Bæði er lítil lofthæð og mikið um útskot og rými sem nýtast illa. Húsið er illa einangrað og á köldum vetrardögum er oft kaldara innanhús en utan.

Betra húsnæði væri hægt að skipta í þurrt og blautt svæði sem við getum ekki gert í dag enda húsnæðið engan veginn hannað með siglingar í huga. Iðkendur og búnaður koma yfirleitt blaut af sjó og því þarf stór hluti húsnæðisins að þola bleytu og raka. Við hönnun nýs húsnæðis fyrir Siglingafélagið Brokey er vert að hafa í huga þessa skiptingu í þurr og blaut svæði.

A. Blautt svæði

Búningsklefar

Það að sigla og æfa siglingar á kænum getur verið bæði blautt og kalt og því er mikilvægt að húsnæðið þoli bleytu og seltu þar sem iðkendur koma inn af æfingum og keppnum. Búningsklefar eru einnig svæði þar sem iðkendur fara í heita sturtu til að hlýja sér. Það er nauðsynlegt að hafa aðskilda aðstöðu fyrir kynin. Nútíma kröfur eru einnig um að

fullorðnir deili ekki búningsklefum með börnum og því er nauðsyn að taka tillit til þess við hönnun húsnæðisins. Við ákvörðun á stærð sturtuklefa þarf að gera ráð fyrir þrefalt fleiri notendum heldur en æfa vegna aðstæðna sem upp koma þegar verið er að halda mót og þegar aðrir iðkendur þurfa að nota aðstöðuna. Klefar fullorðinna geta verið minni en klefar barna. Einnig verður að gera ráð fyrir mögulegri tengingu við skólastarf þannig að búningsklefar rúmi einn eða tvo bekkir kynjaskipt auk aðstöðu fyrir kennara til að skipta um fót.

Bátageymsla

Bátageymsla gegnir tveimur hlutverkum annars vegar, eins og nafnið segir til um, sem geymsla fyrir báta en einnig hlutverk kennslustofu. Sem kennslustofa er nauðsynlegt að innanhúss sé nægileg lofthæð til að setja upp mastur á bát og

hafa hann með fullum reiða innanhús. Þannig er hægt að fara yfir seglastillingar í logni án þess að veður og vindur hafi áhrif á segl. Auðvitað má gera ráð fyrir bleytu í bátageymslu og ekki er heldur nauðsynlegt að hafa hana hlýrri en 5 gráður að vetri til.

Eldsneytisgeymsla

Þjálfara- og öryggisbátar félagsins þurfa aukabirgðir af eldsneyti sem auðvelt er að nálgast. Magnið er ekki mikið eða um 50 lítrar eða nokkrir brúsar, en best er að hafa eldvarðan skáp eða litla geymslu til að geyma eldsneytið til að draga úr slysaþættu.



Viðgerðarsvæði

Viðhald á bátum og búnaði félagsins er að mestu í höndum félagsmanna. Nokkuð viðhald fylgir kænum og seglum og nauðsynlegt er að hafa gott vinnusvæði til að gera við báta og tæki. Það svæði þarf að vera upphitað og svo hægt sé að gera við plastefni og mála allt árið um kring. Þar sem hér yrði unnið með plastefni og epoxy er nauðsyn á góðri loftræstingu. Gott aðgengi að rafmagni og geymsla á varahlutum og verkfærum þarf einnig að vera til staðar. Svæðið þarf ekki að vera stórt en aðgengilegt bæði fyrir öryggisbáta á bilkerru og minni báta félagsins.

Þurrksvæði

Mikið af búnaði bæði fatnaður og segl blotna á við siglingar. Til að fara sem best með búnaðinn þarf að þurrka hann eftir að hann hefur verið notaður. Blautir siglinagallar eru þungir og fyrirferðarmiklir og fara ekki vel í tösku þegar hjólað er heim eða farið í strætó. Þurrksvæði þar sem hægt er að hengja upp blauta galla og þurrka þá milli æfinga er því nauðsynlegt. Til að þurrka segl þarf rými sem hefur góða lofthæð þar sem hægt er að hengja þau upp til þerris. Megin leið að þurrki er að tryggja loftskipti um rýmið og skipta þannig út röku lofti með þurrara lofti.

Geymslur/skápar

Áríðandi er til að pláss nýtist sem best að allir þeir hlutir sem notaðir eru við starfsemi félagsins hafi sinn samastað. Við siglingakennsl er mikið notað af baujum akkerum, tóg og keðjum. Þungum búnaði sem koma þarf vel fyrir. Einnig fylgja seglbátunum viðvkæmur búnaður sem ekki er geymdur í bátunum má þar m.a. nefna stýri og kili. Sumir bátar eru í einka eign og eigendur þurfa að geta haldið búnaði sínum aðskildum frá almennum búnaði í eign félagsins. Einnig er vert að gera ráð fyrir því að tenging við skóla valdi aukinni þörf á geymslurými þar sem skólinn mun eflaust nota aðra hluti en félagið við sína starfsemi.

B. Þurrt svæði

Alrými

Mikilvægt er að hafa gott svæði þar sem alls kyns starfsemi getur farið fram. Þar verði aðstaða fyrir iðkendur til setjast niður og slaka á eftir æfingu og borða nesti sitt. Einnig nýtist rýmið sem kennsluástaða þegar farið er yfir æfingar á skjá eða töflu. Þegar mót fara fram er gott að hafa aðstöðu fyrir foreldra til að leita skjóls og undirbúa mót-töku keppenda. Í rýminu þarf einnig að vera eldhúskrókur þar sem hægt er að hita t.d. súpur og kakó til að ylja köldum iðkendum. Það væri frábært ef gluggar á þessu rými vísuðu út á sjó svo hægt væri að fylgjast með gangi mála þar. Þetta rými gæti einnig nýst fyrir skóla-krakka í heimsókn, bæði sem kennslu og nestisrými.

Líkamsrækt

Vetrarstarf félagsins er óskipulagðarar en sumarstarfið þó eru reglulegir tímar í líkamsrækt sem bæta upp þann skamma tíma sem hægt er að vera á sjó. Í dag fara í siglingamenn í almenna líkamsrækt sem ekki er sérstaklega sniðinn að íþrótt þeirra. Með því að hafa líkamsræktarherbergi væri hægt að bæta úr þessu. Um 20 fermetra þar sem hægt er að koma fyrir m.a. hjólum, lóðum og klifurgrindum og dýnum ætti að nægja. Eðli málsins samkvæmt væri gott ef ekki væri langt á milli líkamsræktaraðstöðu og búningsklefa.

Aðstaða fyrir þjálfara

Ýmis pappírsvinna á sér stað í tengslum við siglingafélög og starfsemi þeirra, bæði æfingar og keppnir. Það er því nauðsynlegt að hafa skrifstofu þar sem starfsmenn hafa næði til að fara yfir æfingagögn, myndbönd og skráningar iðkenda. Slik aðstaða nýtist einnig sem aðstaða fyrir keppnisstjórn þegar keppnir eru haldar á svæðinu. Þar inni þyrfti að vera pláss fyrir skrifborð með tölvubúnaði og 4–6 manna fundarborð. Hirslur og hleðslustöðvar fyrir myndavélabúnað og talstöðvar eru einnig nauðsynlegar.

Slíkt rými nýtist einnig sem fundarstaður fyrir foreldrafélag iðkenda.

Samantekt um húsnæði

Í eftirfarandi töflu má sjá helstu stærðir er snerta nauðsynlegar framkvæmdir vegna aðstöðu.

	Fjöldi	Fermetrar	Lofthæð	Þurrt/blautt
Búningsklefar	4	15	Norm	Blautt
Bátageymsla	1	250	Hátt	Blautt
Eldsneytisgeymsla	1	1	Lítil	Blautt
Viðgerðarsvæði	1	15	Norm	Blautt
Þurrksvæði	1	15	Hátt	Blautt
Líkamsrækt	1	20	Norm	Þurrt
Alrými	1	30	Norm	Þurrt
Geymslur/skápar	1	15	Norm	Blautt/þurrt





Framtíðarsýn

Kænudeild Brokeyjar hefur vaxið fiskur um hrygg á síðustu árum bæði hvað varðar fjölgun iðkenda og bátakost. Á síðustu 10 árum hefur iðkendafjöldinn tvöfaldast líkt og bátageign félagsins. Bátar eru nú fullnýttir og virðast vera sá liður sem er helst hamlandi í stækkunarmöguleikum félagsins. Aðstaðan er líka léleg, húsnæði fráhrindandi og starfsaðstöðu fyrir þjálfara og leiðbeinendur verulega ábótavant. Eigi að síður er starfsemi klukkan 9–18 alla daga hjá félaginu yfir sumarmánuðina og aðstaða félagsins fullnýtt þegar færi gefst.

Sú færsla á félaginu sem fyrirhuguð er mun hafa áhrif til stækkunar á félaginu og fjölga iðkendum enn frekar. Má þar nefna tvennt sem mun hafa mikil áhrif. Annars vegar bætt aðstaða til að sinna starfinu og hins vegar flutningur á félaginu nær íbúabyggð.

Núverandi staðsetningin er fjarri íbúabyggð þar sem börn og unglingar eru „minna færarleg“ en fyrr á tímum. Í nýju hverfi í Skerjafirði gefst tækifæri til að vera í meiri nánd við iðkendur. Einnig er tenging við skóla afar spennandi og nátengd þeirri þróun sem á sér stað í skólastarfi þar sem farið er út fyrir skólann og nærumhverfið kannað. Má þar sérstaklega vísa til útvistar og róðra sem stundaðir voru í Sjálandsskóla í Garðabæ. Fyrirséður vöxtur kallar á að aðstaðan sé miðuð við umfangsmeira starf en er hjá félaginu í dag. Húsnæði þarf að vera rúmgott og huga þarf að stækkunarmöguleikum eða útfærslum sem geta nýst í framtíðinni.

Fatlaðir hafa ekki haft mörg tækifæri til að stunda siglingar á Íslandi. Íþróttin hentar vel fyrir ýmsa þá sem haldnir eru fötlun enda til bátar þar sem ekki þarf að hreyfa sig mjög mikið heldur reynir í þeim fyrst og fremst á fínstillingar og kunnáttu siglingamannsins. Aðeins er til einn bátur fyrir fatlaða hér á landi og er hann staðsettur á Akureyri. Ekki er aðstaða í landi fyrir fatlaða til að komast um borð í bátinn. Raunar er hvergi góð aðstaða fyrir fatlaða til að komast um borð í bát. Viðast hvar eru brattir landgangar á flotbryggjur og hvergi hjólastóla lyftur til að koma fólki um borð í báta. Við hönnun aðstöðunnar við Skerjafjörð er vert að hafa í huga þarfir fatlaðra og möguleika þeirra til að stunda siglingar.



