

**From:** [Sigurlaug.Ann.Johannsdottir@reykjavik.is](mailto:Sigurlaug.Ann.Johannsdottir@reykjavik.is)  
**To:** [Eygló Traustadóttir](#); [Guðrún Sigtryggisdóttir](#); [Tómas Ingi Adolfsson](#); [Halldóra Dýrl. Gunnarsdóttir](#); [Achola Otieno](#); [Randver Kári Randversson](#); [Jóhanna Guðjónsdóttir](#); [Helga Björnsdóttir](#); [Glóey Helgudóttir Finnsdóttir](#); [Sigurjóna Guðnadóttir](#)  
**Subject:** Lýðræðisstefna Reykjavíkurborgar - drög til umsagnar  
**Date:** þriðjudagur, 17. ágúst 2021 14:38:25  
**Attachments:** [lydraedisstefna\\_aetlunALLT.pdf](#)

---

Tilvísun í mál: R18010207  
Nefndir og ráð Reykjavíkurborgar

Reykjavík, 17. ágúst 2021  
R18010207

Efni:

100

### ***Lýðræðisstefna Reykjavíkurborgar - drög til umsagnar***

Frá hausti 2019 hefur staðið yfir vinna við mótun lýðræðisstefnu Reykjavíkurborgar og liggja núna fyrir drög að stefnunni ásamt aðgerðaráætlun og mælanlegum markmiðum sem finna má á síðunni: <https://reykjavik.is/lydraedisstefna>

Óskað er eftir umsögnum um stefnuna, aðgerðaráætlunina og mælanlegu markmiðin. Frestur til þess að skila umsögnum er til 23. ágúst 2021

Hægt er að setja inn umsagnir á vef Betri Reykjavík:  
<https://www.betrireykjavik.is/community/3414>

Eða senda tölvupóst í netfangið [lydraedi@reykjavik.is](mailto:lydraedi@reykjavik.is)

Stefnudrögin voru unnin í opnu samráðsferli sem aðgengilegt var öllum. Covid setti vissulega svip sinn á samráðsferlið en með rafrænum lausnum í bland við aðrar aðferðir tókst að bjóða upp á víðtækt samtal um lýðræði og þátttöku í Reykjavík. Markmiðið með stefnunni er að auka þátttöku og áhrif íbúa. Lýðræðisstefnan á að vera leiðarljós bæði fyrir íbúa borgarinnar og stjórnkerfið um það með hvaða hætti íbúar koma að ákvarðanatöku í verkefnum Reykjavíkurborgar.

### **Samráðsferlið var fjórþætt:**

1. Opið samráðsferli stóð yfir á vef Betri Reykjavík frá febrúar 2020 til júní 2021. Þar gátu allir sem vildu sett inn sínar hugmyndir um lýðræði og þátttöku.
2. Rýnihópar voru framkvæmdir af ráðgjafafyrirtæki þannig að valið var úr hópi íbúa Reykjavíkur af handahófi til þess að ræða lýðræðismál.
3. Vinnufundir í stjórnsýslu Reykjavíkurborgar voru haldnir til að undirbúa gerð stefnunnar.
4. Opinn rafrænn fundur; [Stefnumót við lýðræðið](#), var haldinn 25. nóvember 2020 um framtíð lýðræðis í Reykjavíkurborg. Öll voru velkomin og fundurinn vandlega auglýstur. Allt upplýsingaefni og skráningarform fyrir fundinn var í boði á þremur tungumálum auk þess sem boðið var upp á túlkaþjónustu.

Á vefnum <https://reykjavik.is/lydraedisstefna> er hægt að finna samantektir frá öllum liðum samráðsferlisins.

Í allri vinnu í stefnumótunarferlinu hefur verið lögð áhersla á að ná til allra hópa samfélagsins og sérstaklega gætt að öllu aðgengi.

Nánari upplýsingar veitir Sigurlaug Anna Jóhannsdóttir, sérfræðingur í lýðræðismálum og starfsmaður stýrihóps um mótun Lýðræðisstefnu á Mannréttinda- og Lýðræðisskrifstofu Reykjavíkurborgar, netfang: [sigurlaug.anna.johannsdottir@reykjavik.is](mailto:sigurlaug.anna.johannsdottir@reykjavik.is)

Virðingarfyllst

Sigurlaug Anna Jóhannsdóttir

Afrit:

Velferðarráð

Skóla- og frístundaráð

Skipulags- og samgönguráð

Umhverfis- og heilbrigðisráð

Menningar-, íþrótt- og tómstundaráð

Íbúaráð Reykjavíkurborgar

Ofbeldisvarnarnefnd

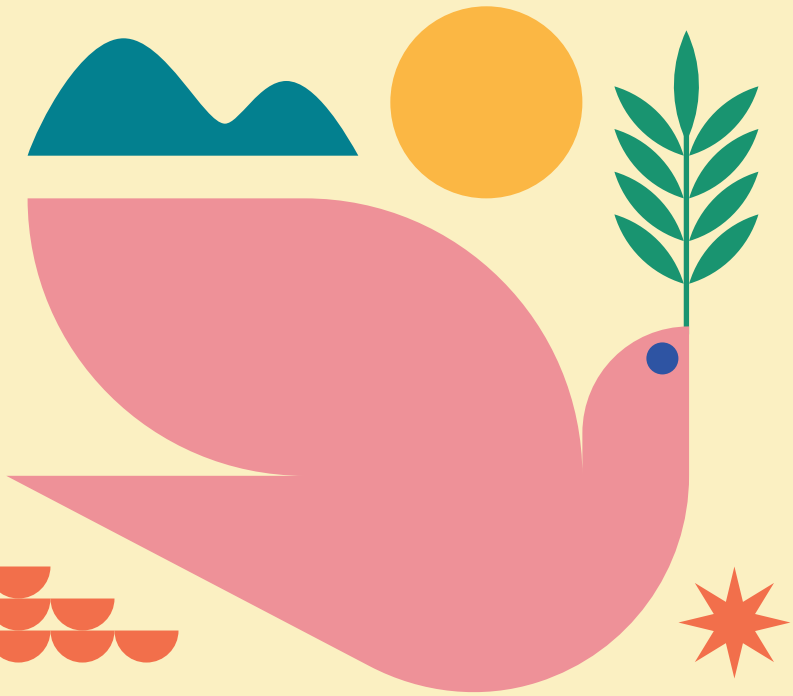
Fjölmeningarráð

Aðgengis- og samráðsnefnd í málefnum fatlaðs fólks

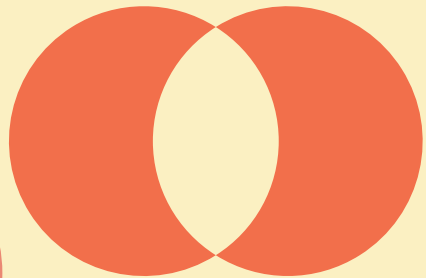
Hjálagt:

Drög að Lýðræðisstefnu Reykjavíkurborgar

*(See attached file: lydraedisstefna\_aaetlunALLT.pdf)*



**Lýðræðisstefna  
Reykjavíkurborgar  
2021-2030**



**Lýðræðisstefna Reykjavíkurborgar miðar að því að efla lýðræðislega þátttöku borgarbúa og formgera enn frekar möguleika íbúa til þess að hafa áhrif á málefni sem þá varða.**

**Forsenda fyrir farsælli ákvarðanatöku um borgarmálefni eru vandaðar upplýsingar, víðtæk þátttaka og samtal fulltrúa mismunandi sjónarmiða.**

# Tilgangur stefnunnar



## Fyrir íbúa

Að styðja við öfluga lýðræðislega þátttöku íbúa og greiða götu þeirra til þess að geta haft áhrif á nærsamfélag sitt, ákvarðanatöku og stjórnun sveitarfélagsins.

## Fyrir kjörna fulltrúa

Að styðja við kjörna fulltrúa í því að þekkja óskir borgarbúa hverju sinni, byggja ákvarðanir sínar á bestu mögulegu upplýsingum, svara fyrir tekna ákvarðanir og upplýsa um grundvöll þeirra. Stefnan styður kjörna fulltrúa í því að velja með hvaða hætti og á hvaða tímapunkti þeir stunda samráð í stefnumarkandi málum.

## Fyrir stjórnsýslu

Að gera stjórnsýslu Reykjavíkurborgar betur kleift að sinna, undirbúa og framkvæma samráð í samvinnu við kjörna fulltrúa og íbúa. Stefnan styður við vandaða stjórnsýslu og stuðlar að góðu samstarfi íbúa, kjörinna fulltrúa og þjónustukerfis borgarinnar.

**Virkt samspil ofangreindra þátta er lykill að farsælli útkomu í lýðræðislegri borg.**

**Með lýðræðisstefnu þessari  
tekur Reykjavíkurborg fleiri  
skref og gengur lengra í þá  
átt að gefa íbúum tækifæri  
til þess að hafa áhrif á sitt  
nærsamfélag.**

# Af hverju og hvernig?

Reykjavíkurborg er stjórnad í samræmi við gildandi lög og reglur um rekstur sveitarfélaga. Samráð við íbúa og réttur þeirra til áhrifa á stjórn sveitarfélags er áskilinn í sveitarstjórnarlögum.

Þar kemur fram að sveitarfélög skuli almennt leitast við að tryggja íbúum sveitarfélagsins og þeim sem njóta þjónustu þess möguleika til að taka þátt í og hafa áhrif á stjórn sveitarfélagsins og undirbúning stefnumótunar.

Ákvæði um samráð er að auki að finna í hinum ýmsu lögum og reglum í íslensku samfélagi og má þar helst nefna:

- Í lögum um leik-, grunn- og framhaldsskóla eru ákvæði um samráð við foreldra og nemendur og um samráð innan viðkomandi skólasamfélags í skólaráðum og skólanefndum sveitarfélaga.
- Í æskulýðslögum er að finna ákvæði um að sveitarstjórnir skuli hlutast til um að stofnuð séu ungmennaráð sem hafi það hlutverk að vera sveitarstjórnnum til ráðgjafar í málefnum ungs fólks í sveitarfélaginu.
- Í lögum um málefni aldraðra er að finna ákvæði um að í hverju sveitarfélagi skuli starfa öldungaráð.
- Í lögum um félagsþjónustu sveitarfélaga er kveðið á um að samráð skuli haft við notendur félagsþjónustunnar og þannig verði þeir virkir þátttakendur í undirbúningi ákvarðana og stefnumörkunar.
- Í skipulagslögum eru gerðar ríkar kröfur um samráð við íbúa, notendur og hagsmunaaðila við gerð skipulagsáætlana.

Reykjavíkurborg leggur metnað í að sinna lögbundnu samráði með sem allra bestum hætti og hefur fundið því farveg á hverju málasviði eins og við á hverju sinni í samstarfi við viðeigandi hagsmunaaðila.

Sú stefna sem hér er sett fram gerir ráð fyrir að Reykjavíkurborg uppfylli öll ákvæði laga og reglna um samráð og leitist við að formgera það fyrirkomulag enn frekar og setja í samhengi til þess að styðja við lýðræðisleg vinnubrögð innan marka laganna og umfram lögbundnar kröfur.

# Helstu leiðir fyrir borgarbúa til þess að eiga í samskiptum við borgina

Reykjavíkurborg hefur byggt upp ýmsar leiðir til þess að eiga samtál og samráð við íbúa og aðra hagsmunaaðila í helstu málum. Hér að neðan er vísað til helstu leiða sem færar eru. Annars vegar eru almennar leiðir sem standa öllum borgarbúum opnar og hins vegar sértækari leiðir fyrir hagaðila málaflokka.

## Almennar leiðir sem eru öllum opnar:

**Ábendingavefur Reykjavíkurborgar.** Á heimasíðu Reykjavíkurborgar er ábendingavefur þar sem íbúar geta sent ábendingu um hvað sem er. Hvort sem það er eitthvað sem þarf að laga, eitthvað sem mætti betur fara í þjónustu borgarinnar eða annað sem íbúar vilja koma á framfæri. Ábendingavefurinn er alltaf opin.

**Betri Reykjavík er samráðsvefur Reykjavíkurborgar.** Vefurinn er notaður til þess að kalla eftir hugmyndum, afstöðu og álitum borgarbúa við hin ýmsu verkefni sem verið er að vinna hverju sinni, ekki síst varðandi stefnumótun.

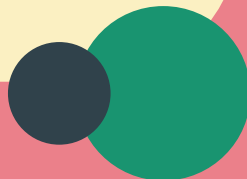
**Hverfið mitt** er samráðsverkefni íbúa og stjórnsýslu borgarinnar. Þar gefst íbúum kostur á að hafa áhrif á sitt nánasta umhverfi með því að senda inn hugmyndir að nýjum og smærri verkefnum í öllum hverfum Reykjavíkurborgar sem síðan er kosið um í rafrænni íbúakosningu. Hugmyndasöfnun og kosning í kjölfarið fer fram annað hvert ár.



**Hverfisskipulag Reykjavíkurborgar** er gerð deiliskipulags fyrir gróin hverfi í heild sinni sem gerir þau vistvænni og sjálfbærari og þróar byggðina í takt við breyttar áherslur í samfélaginu. Áhersla er lögð á að færa mótun borgarumhverfisins nær íbúum með auknu gagnsæi og virku samráði.

**Íbúaráð.** Í Reykjavík eru starfandi íbúaráð í öllum hverfum borgarinnar. Hlutverk íbúaráða er að styrkja tengingu og stytta boðleiðir milli íbúa og stjórnarsýslu borgarinnar, stuðla að aukinni upplýsingagjöf til íbúa, styrkja möguleika þeirra til að koma sjónarmiðum sínum á framfæri og vekja athygli á áskorunum innan hverfisins. Íbúaráð eru skipuð sex fulltrúum. Borgarstjórn kys þrjá fulltrúa, einn fulltrúi er skipaður af íbúasamtökum hverfisins, einn fulltrúi er skipaður af foreldrafélögum hverfisins og einn fulltrúi er valinn með slembivali úr hópi íbúa hverfisins. Íbúaráðin funda að jafnaði einu sinni í mánuði yfir vetrartíman og eru fundirnir öllum opnir.

**Þjónustuver Reykjavíkurborgar** er opið alla virka daga milli kl. 8:30-16:00. Í þjónustuverinu eru veittar upplýsingar um starfsemi og þjónustu Reykjavíkurborgar. Þjónustan er veitt í gegnum síma 411-1111, vefspjall á heimasíðu Reykjavíkurborgar [www.reykjavik.is](http://www.reykjavik.is), tölvupóst [upplýsingar@reykjavik.is](mailto:upplýsingar@reykjavik.is) og í þjónustuveri, Borgartúni 12-14.




## Sértækar leiðir þar sem fram fer samráð við hagaðila málaflokka:

### **Aðgengis- og samráðsnefnd í málefnum fatlaðs fólks.**

Verksvið hennar er að vera borgarstjórn, og nefndum og ráðum Reykjavíkurborgar til ráðgjafar um málefni og hagsmuni fatlaðs fólks. Aðgengis- og samráðsnefnd Reykjavíkurborgar í málefnum fatlaðs fólks er skipuð níu fulltrúum og jafnmörgum til vara. Borgarstjórn kýs þrjá fulltrúa, Öryrkjabandalag Íslands tilnefnir þrjá fulltrúa, Landssamtökin Þroskahjálpi tilnefna tvo fulltrúa og NPA miðstöðin tilnefnir einn fulltrúa.

**Fjölmenningarráð.** Verksvið þess er að vera borgarstjórn og nefndum og ráðum Reykjavíkurborgar til ráðgjafar um málefni og hagsmuni borgarbúa sem eru af erlendum uppruna og hafa annað móðurmál en íslensku. Fjölmenningarráð er skipað fimm fulltrúum. Borgarstjórn tilnefnir tvo fulltrúa og kýs formann ráðsins. Samtök kvenna af erlendum uppruna W.O.M.E.N., Móðurmál, samtök um tvítýngi og Starfsmannafélag Reykjavíkurborgar skipa einn fulltrúa hvert.

**Ofbeldisvarnarnefnd.** Ofbeldisvarnarnefnd Reykjavíkurborgar starfar í umboði borgarráðs og skal vera borgarstjórn og nefndum og ráðum Reykjavíkurborgar til ráðgjafar um aðgerðir og viðbrögð við ofbeldi í samfélaginu. Nefndin skal stuðla að hvers konar upplýsingagjöf og samstarfi Reykjavíkurborgar við hagsmunasamtök, móta stefnu og gera tillögur til borgarráðs sem varða verksvið þess.



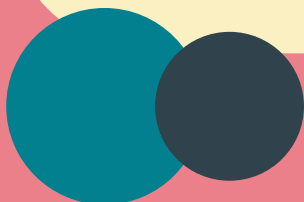
Ofbeldisvarnarnefnd er vettvangur samráðs borgarfulltrúa, sérfræðinga og framkvæmdaraðila á sviði ofbeldisvarna og er virkur þátttakandi í allri stefnumörkun málaflokksins. Nefndin er skipuð 7 fulltrúum. Borgarstjórn kýs þrjá fulltrúa, Lögreglustjórinn á höfuðborgarsvæðinu tilnefni einn fulltrúa, Stígamót tilnefna einn fulltrúa, Samtök um kvennaathvarf tilnefna einn fulltrúa og Embætti landlæknis tilnefni einn fulltrúa.

**Skólaráð.** Í lögum um grunnskóla segir að við grunnskóla skuli starfa skólaráð. Hlutverk skólaráða er að vera samráðsvettvangur skólustjóra og skólasamfélags um skóla- og frístundastarf í viðkomandi skóla. Sæti í skólaráði eiga fulltrúar kennara og annars starfsfólks, auk fulltrúa nemenda, foreldra og grenndarsamfélagsins. Skólustjóri stýrir starfi skólaráðs.

**Ungmennaráð,** Reykjavíkurráð ungmenna og nemendafélög grunnskólanna. Í æskulýðslögum er fjallað um að sveitarfélög hafi starfandi æskulýðsnefndir eða sambærilegar nefndir samkvæmt ákvörðun sveitarstjórnar. Sex ungmennaráð eru að störfum í Reykjavíkurborg. Ungmennaráðin hafa með sér samráðs- og samstarfsvettvang; Reykjavíkurráð ungmenna. Tveir til fjórir fulltrúar hvers ungmennaráðs eiga sæti í Reykjavíkurráði ungmenna. Reykjavíkurráðið tilnefni áheyrnarfulltrúa sem sitja alla fundi skóla- og frístundaráðs. Ungmennaráð hafa það hlutverk að vera sveitarstjórnnum til ráðgjafar í málefnum ungs fólks í sveitarfélaginu og gefur unglingum tækifæri

til að láta í sér heyra og vinna að málefnum ungs fólks. Reykjavíkurráð ungmenna fundar árlega með borgarstjórn Reykjavíkur. Nemendur grunnskóla velja fulltrúa í nemendafélög sem svo velja sér fulltrúa í skólaráð og ungmennaráð.

**Öldungaráð.** Öldungaráð Reykjavíkurborgar starfar í umboði borgarráðs. Öldungaráð Reykjavíkurborgar fer með verkefni samkvæmt lögum um félagsþjónustu sveitarfélaga þar sem fjallað er um þjónustu við aldraða og framkvæmd og þróun öldrunarmála. Öldungaráðið fer einnig með verkefni samkvæmt ákvæðum laga um málefni aldraðra. Verksvið ráðsins er að vera borgarstjórn, nefndum og ráðum Reykjavíkurborgar til ráðgjafar um málefni og hagsmuni borgarbúa sem eru 67 ára og eldri. Öldungaráðið er skipað níu fulltrúum. Borgarstjórn kýs þrjá fulltrúa í ráðið, Félag eldri borgara tilnefnir þrjá fulltrúa, Samtök aldraðra tilnefna einn fulltrúa, Korpúlfar, samtök eldri borgara í Grafarvogi tilnefnir einn fulltrúa, auk þess sem Heilsugæsla höfuðborgarsvæðisins tilnefnir einn fulltrúa.



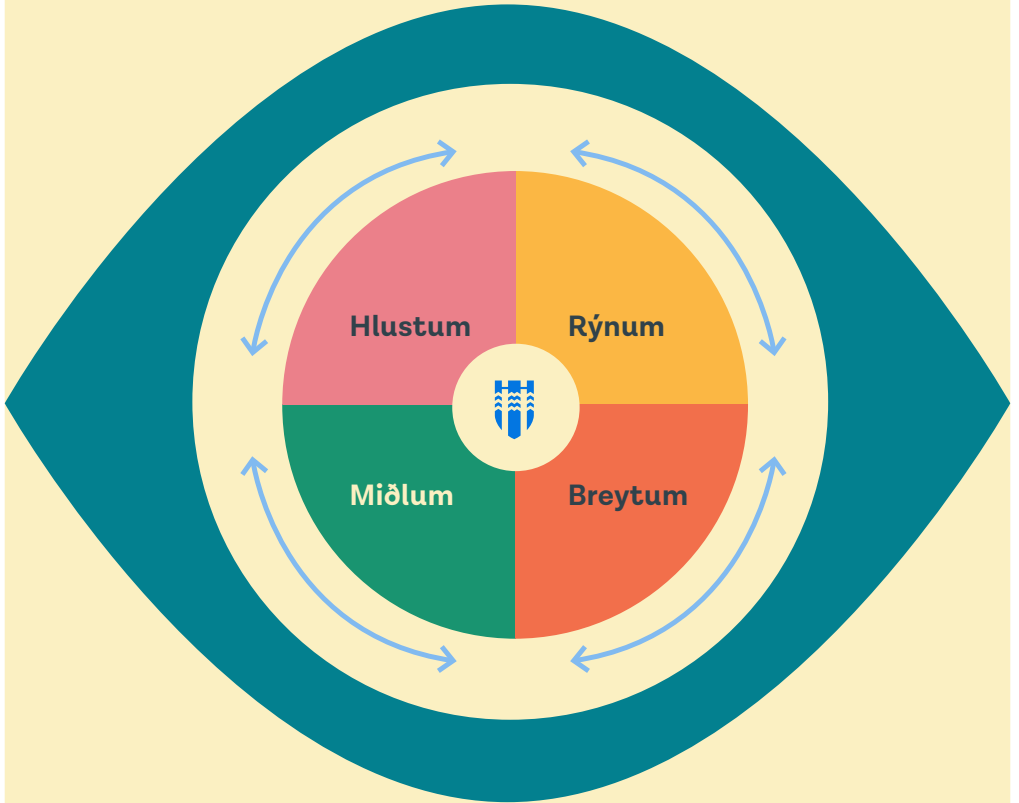


## Framtíðarsýn

Reykjavíkurborg skuldbindur sig til þess að styrkja lýðræði í Reykjavíkurborg, **styðja við og stunda** lýðræðisleg vinnubrögð og **greiða götu íbúa** til þess að geta haft áhrif á málefni borgarinnar. Leiðarljós stefnunnar eru sjö og þau eru eftirfarandi:

- Að **virkja** alla borgarbúa til þátttöku í stefnumótun og ákvarðanatöku.
- Að leggja grunn að **nýjungum** sem geta eft lýðræði í borginni til framtíðar.
- Að **auka traust** á stjórnýslu borgarinnar með skýrum og gegnsæjum vinnubrögðum.
- Að **efla gæði** í ákvarðanatöku með því að fá fram og taka tillit til mismunandi sjónarhorna og hagsmuna.
- Að **mæta fólki** þar sem það er með því að tryggja aðgengi ólíkra hópa að lýðræðislegri þátttöku.
- Að ætíð sé metið við **stærri ákvarðanir** hvaða viðeigandi samráðsferli geti stutt við góða ákvarðanatöku.
- Að **öll stefnumótun** fari í gegnum viðeigandi samráðsferli á öllum stígum.

# Meginmarkmið



Lýðræðisstefna Reykjavíkurborgar skiptist í fjögur meginmarkmið. Hvert og eitt þeirra á að stuðla að umbótum og jákvæðum breytingum til þess að leiðarljós stefnunnar verði að veruleika. Meginmarkmiðin lýsa einnig hringrás lýðræðislegra vinnubragða hjá Reykjavíkurborg. Á grunni hvers meginmarkmiðs eru settar áherslur sem kynntar eru í næsta kafla.

Meginmarkmiðin eru eftirfarandi:

Við **hlustum** á raddir borgarbúa í gegnum fjölbreyttar leiðir.

Við **rýnum** í skoðanir borgarbúa með hliðsjón af samtali aðila með mismunandi sjónarmið.

Við **breytum** þar sem við á með tilliti til rökstuddra sjónarmiða sem auka gæði ákvarðana.

Við **miðlum** aðgengilegum upplýsingum til borgarbúa á öllum stigum samráðs og þegar ákvörðun liggur fyrir.

# Áherslur meginmarkmiða

Eftirfarandi áherslur lýsa nánar þeim sjónarmiðum sem koma fram í meginmarkmiðum. Á grunni þeirra eru mótuð mælanleg markmið og aðgerðir.



## Hlustum

1. Starfrækja skilvirkar leiðir fyrir borgarbúa til að hafa áhrif á ákvarðanir.
2. Tryggja aðgengi svo að allir hópar samfélagsins hafi jöfn tækifæri til aðkomu að ákvarðanatöku.
3. Auka vitund borgarbúa um ólíkar leiðir sem í boði eru til að koma sjónarmiðum sínum áleiðis.
4. Skýra mismunandi stig þátttöku, upplýsa um feril ákvarðanatöku og skapa þannig raunhæfar væntingar.







## Rýnum

5. Fjalla um ólík sjónarmið og efla færni borgarinnar til að nýta niðurstöður samráðs inn í ákvarðanatökufærla þar sem það á við.
6. Iðka sáttamiðlun og leitast við að komast að niðurstöðum sem stuðla að sem mestri sátt.
7. Nýta þekkingu fagfólks við umbætur á ferlum, vinnslu mála og byggja ákvarðanatöku á gögnum og þekkingu.
8. Meta árangur samráðsferla með reglubundnum hætti og draga af þeim lærdóm.





## Breytum

9. Fylgja eftir málefnalegum ábendingum sem gætu haft jákvæð áhrif á framgang verkefna á vegum borgarinnar.
10. Auka samstarf um úrbætur í þjónustu við borgarbúa þvert á svið borgarinnar.
11. Efla stjórnslu og kjörna fulltrúa í því að byggja vinnu sína á lýðræðislegum vinnubrögðum.
12. Skapa lýðræðismenningu þvert á starfsemi borgarinnar með vitund um gagnsemi lýðræðis og samráðs.





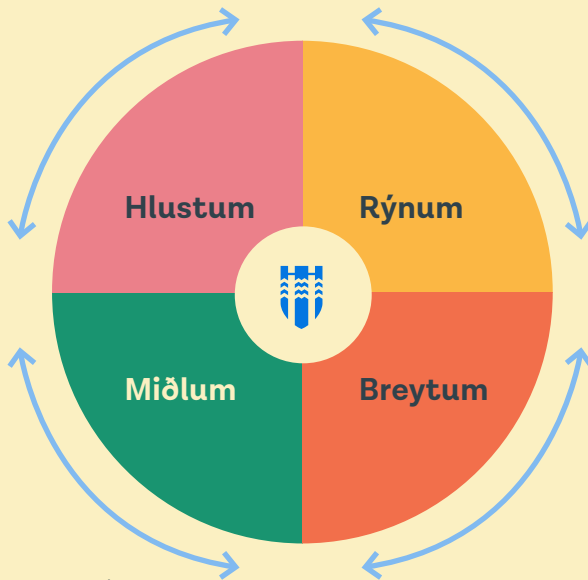
## Miðlum

13. Auka gagnsæi og efla aðgengi að upplýsingum innan borgarkerfisins og stuðla að auknu trausti á stjórnýslu borgarinnar.
14. Rekja ákvarðanatöku og stöðu mála og veita innsýn í hvernig borgarkerfið virkar.
15. Svара ábendingum sem berast í samráðsferlum og upplýsa um röksemdir að baki niðurstöðu.
16. Viðhafa markvissa upplýsingagjöf og stuðla þannig að almennri sátt um ákvarðanir.



# Yfirlit yfir áherslur stefnunnar

1. Stafrækja skilvirkar leiðir
2. Tryggja aðgengi
3. Auka vitund borgarbúa
4. Skýra mismunandi stig þátttöku
5. Fjalla um ólík sjónarmið
6. Løka sáttamiðlun
7. Nýta þekkingu fagfólks
8. Meta árangur

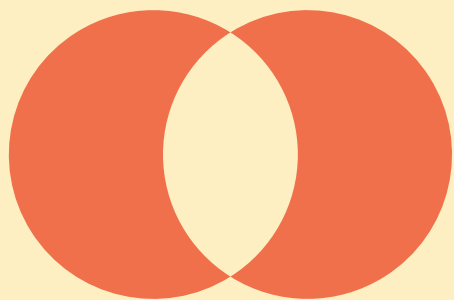


9. Auka gagnsæi og efla aðgengi að upplýsingum
10. Rekja ákvarðanatöku og stöðu mála
11. Svара ábendingum
12. Viðhafa markvissa upplýsingagjöf
13. Fylgja eftir málefnalegum ábendingum
14. Auka samstarf um úrbætur
15. Efla stjórnsýslu og kjörna fulltrúa
16. Skapa lýðræðismenningu



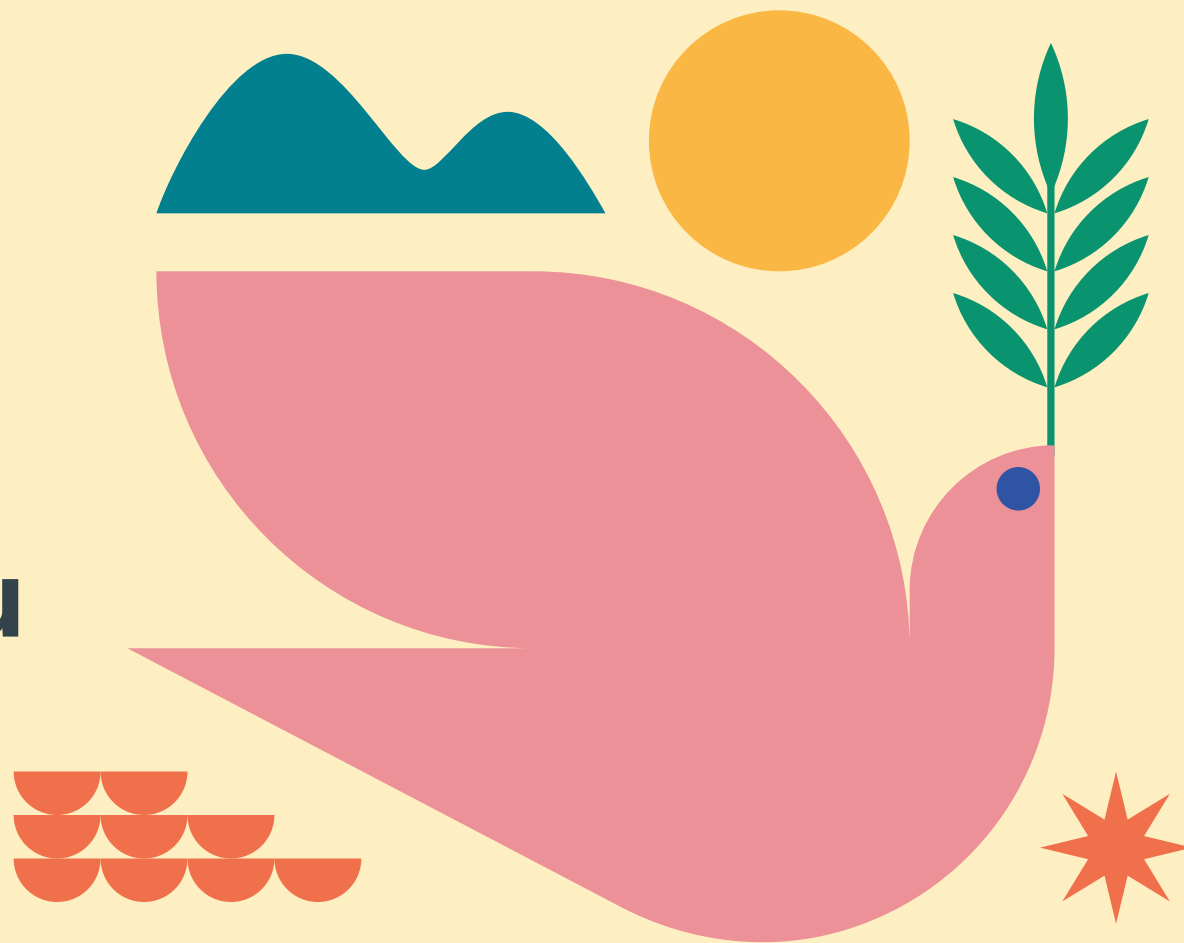
## Ábyrgð og framfylgd stefnu

Mannréttinda,- nýsköpunar og lýðræðisráð ber ábyrgð á lýðræðisstefnu Reykjavíkurborgar. Mannréttinda- og lýðræðisskrifstofa vinnur að markmiðum þeim sem koma fram í stefnunni og gegnir leiðbeinandi hlutverki. Skrifstofan heldur utan um aðgerðaráætlun stefnunnar og fylgir henni eftir, í samstarfi við svið og skrifstofur borgarinnar. Á skrifstofunni starfar sérfræðingur í lýðræðismálum sem sinnir daglegum verkefnum er tengjast stefnunni, sinnir fræðslu henni tengdri og er kjörnum fulltrúum og stjórnsýslunni til ráðgjafar.



# Aðgerðaáætlun með lýðræðisstefnu Reykjavíkurborgar

2021-2024



**Eftirfarandi aðgerðir hafa verið valdar til að styðja við framgang stefnunnar næstu þrjú ár og eru þær á ábyrgð mismunandi fagsviða eða skrifstofa borgarinnar en mannréttinda- og lýðræðisskrifstofa heldur utan um innleiðingu.**

**Aðgerðir verði endurskoðar reglulega og undir lok árs 2024 verði tilbúin til afgreiðslu ný heildstæð aðgerðaáætlun sem byggi á meginmarkmiðum og áherslum lýðræðisstefnunnar.**



# 1

## Lýðræðisáttaviti Reykjavíkurborgar

**Aðgerð:** Mótaður verði lýðræðisáttaviti og birtur á aðgengilegan hátt sem nýtist sem stuðningur við samráð og vegvísir fyrir íbúa. Lýðræðisáttavitinn verði mikilvægt verkfæri við upplýsingamiðlun og fræðslu gagnvart íbúum, stjórnarsýslu og kjörnum fulltrúum. Um er að ræða verkfæri sem sýni fram á valkosti fyrir samráðsleiðir og hvernig þær virka þannig að hægt verði að velja réttar leiðir sem henta hverju málefni fyrir sig. Lýðræðisáttaviti verði innleiddur í verkferla borgarinnar þannig að ákvörðun um samráðsferla sé ætíð hluti af stefnumótun og stærri ákvörðunum.

**Markmið:** Aukið gegnsæi um leiðir til áhrifa fyrir íbúa auk stuðnings við starfsfólk og kjörna fulltrúa sem valdeflir og eykur öryggi í kringum samráð. Með þessu verði vinnubrögð um samráð enn markvissari og samræmdari sem sé til þess fallið að auka samráð og gæði þess almennt.

**Ábyrgð:** Mannréttinda- og lýðræðisskrifstofa.





# 2

## Útgáfa á námsefni á íslensku og ensku

**Aðgerð:** Útgáfa á námsefni sem fjallar um mikilvægi þess að vera virkur í samfélagi með yfirferð yfir hin ýmsu tækifæri til þátttöku. Efnið yrði hugsað sem námsefni fyrir unglíngastig grunnskóla og verði einnig þýtt yfir á ensku. Sú útgáfa gæti einnig reynst gagnlegur inngangur fyrir þá sem eru að kynna íslenskri samfélagsgerð.

**Markmið:** Ná til og fræða hópa sem rannsóknir sýna að taka síður þátt í lýðræðislegum ferlum.

**Ábyrgð:** Mannréttinda- og lýðræðisskrifstofa í samstarfi við Skóla- og frístundasvið.



# 3

Útgáfa á fræðslumyndbandi  
á íslensku og ensku um leiðir  
til lýðræðislegrar þátttöku

**Aðgerð:** Útgáfa á myndbandi þar sem leitast verður við að kynna lýðræði og leiðir til þátttöku á myndrænan og aðgengilegan hátt til að birta á samfélagsmiðlum og ýmsum vefsíðum.

**Markmið:** Ná til og fræða hópa sem rannsóknir sýna að taka síður þátt í lýðræðislegum ferlum.

**Ábyrgð:** Mannréttinda- og lýðræðisskrifstofa í samstarfi við samskiptateymi Reykjavíkurborgar.



# 4

## Borgaraþing

**Aðgerð:** Haldin verði borgaraþing a.m.k. árlega með borgarstjórn og borgarbúum þar sem fram fer samtal um mismunandi málaflokka.

**Markmið:** Að íbúar hafi beinni tengsl við borgarstjórn og tækifæri til þess að eiga samtal við kjörna fulltrúa um það sem skiptir þá máli.

**Ábyrgð:** Skrifstofa borgarstjórnar og Mannréttinda- og lýðræðisskrifstofa.

Tengist mælanlegu markmiði 7.



# 5

## Lýðræðishátíð unga fólksins

**Aðgerð:** Samstarf um og þátttaka í lýðræðishátíð unga fólksins á hverju ári. Kennurum og nemendum boðið að taka þátt í lýðræðishátíð þar sem fram fer fræðsla um samfélagsþátttöku og víðtækt samtal um samfélagsmál og lýðræði.

**Markmið:** Auka áhuga ungs fólks á samfélagsþátttöku og kynna fyrir ungu fólki tækifæri til þátttöku sem eru til staðar í íslensku samfélagi.

**Ábyrgð:** Mannréttinda- og lýðræðisskrifstofa í samstarfi við Skóla- og frístundasvið.



# 6

## Íbúakviðdómur

**Aðgerð:** Þróa aðferð til sáttamiðlunar.

Tilraunaverkefni um íbúakviðdóm (citizen jury) þar sem leitað yrði til háskólasamfélagsins um samstarf. Mótuð verði gegnsæ umgjörð um hvenær aðferðin eigi við, hvenær ekki og hvað þurfi til. Árangur verður metinn að verkefninu loknu.

**Markmið:** Upplýsa og fræða um ólík sjónarmið og ná fram samtali milli ólíkra sjónarmiða um álitamál í samfélaginu með það að markmiði að finna farsæla niðurstöður í ágreiningsmálum.

**Ábyrgð:** Mannréttinda- og lýðræðisskrifstofa í samstarfi við skrifstofu borgarstjórnar.





# 7

## Borgarkannanir

**Aðgerð:** Þróa borgarkönnun til að auka aðkomu íbúa að stefnumótun í veigamiklum málum sem varða almannahag. Aðferðin yrði notuð til að kalla eftir afstöðu borgarbúa annaðhvort í heild eða innan hverfa borgarinnar til hinna ýmsu mála. Leitað yrði til háskólasamfélagsins um samstarf um verkefnið. Mótuð verði gegnsæ umgjörð um verkefnið. Um er að ræða þróunarverkefni og sérstaklega yrði horft til þess að nota stafrænar leiðir.

**Markmið:** Bæta gæði ákvarðanatöku og auka sátt um ákvarðanatöku. Fá fram vísbendingar um vilja borgarbúa, eftir svæðum og hópum.

**Ábyrgð:** Mannréttinda- og lýðræðisskrifstofa í samstarfi við Þjónustu- og nýsköpunarsvið.



# 8

## Þátttaka í Hverfið mitt

**Aðgerð:** Unnið verði með skólum, ungmennaráðum, notendaráðum, þjónustumiðstöðvum og félagsmiðstöðvum eldri borgara að aukinni þátttöku í Hverfið mitt.

**Markmið:** Auka þátttöku í Hverfið mitt.

**Ábyrgð:** Mannréttinda- og lýðræðisskrifstofa í samstarfi við þjónustumiðstöðvar og grunnskóla Reykjavíkur

Tengist mælanlegum markmiðum 2 og 3.



# 9

## Opin fjármál Reykjavíkurborgar

**Aðgerð:** Unnið verði að frekari þróun á opnu bókhaldi, birtingu fjárhagslegra upplýsinga og lykiltalna úr rekstri. Með þeim hætti verður óskum íbúa og fyrirtækja um gott aðgengi að upplýsingum um rekstur og fjárhag Reykjavíkurborgar mætt. Áfram verður lögð áhersla á myndræna framsetningu gagna og unnið að því að gera hana enn skýrari. Með því móti verður áherslan sett á auðlesid tungumál í framsetningu á fjármálum Reykjavíkurborgar. Leitað verði leiða til að upplýsingar verði uppfærðar nær rauntíma og gengið lengra en nú er í að veita upplýsingar um einstaka útgjaldaliði.

**Markmið:** Aukið gegnsæi í fjármálum og þekking á skiptingu og nýtingu fjármuna.

**Ábyrgð:** Fjármála- og áhættustýringarsvið.





# 10

## Þróun á mælaborði borgarbúa

**Aðgerð:** Unnið verður að frekari þróun á birtingu nytsamlegra upplýsinga um starfsemi borgarinnar og þær gerðar aðgengilegar í mælaborði borgarbúa. Áhersla verði lögð á sjálfvirkni og rauntímaupplýsingar sem nýtast íbúum og fyrirtækjum borgarinnar og leitað eftir áhuga þeirra í þeim efnum. Þá verði áhersla á þróun og birtingu lykiltalna og mælikvarða úr starfseminni, m.a. með hliðsjón af innleiðingu borgarinnar á samræmdum ISO stöðlum fyrir sjálfbærar borgir í samvinnu við WCCD. Auk þess verði unnið í aðgengilegri framsetningu.

**Markmið:** Aukin upplýsingagjöf um starfsemi borgarinnar.

**Ábyrgð:** Fjármála- og áhættustýringarsvið í samstarfi við Þjónustu- og nýsköpunarsvið.



# 11

## Lýðræði á vinnustöðum borgarinnar

**Aðgerð:** Kannað verði hvort starfsfólk Reykjavíkurborgar upplifi sig hafa áhrif á sitt nánasta vinnuumhverfi með spurningu í könnun meðal starfsfólks. Skoðað verði hversu stór hluti starfsstaða borgarinnar hefur sett sér mælanleg markmið og uppfærir reglulega aðgerðaráætlun í samtali stjórnenda og starfsfólks út frá leiðarljósum mannauðsstefnunnar í samræmi við niðurstöður kannanna.

**Markmið:** Auka lýðræði í vinnuumhverfi starfsstaða borgarinnar.

**Ábyrgð:** Mannauðs- og starfsumhverfissvið.

Tengist mælanlegum markmiðum 17 og 18.



# 12

## Aðgengilegra samráð í skipulagsmálum

**Aðgerð:** Taka í notkun hönnunartól á netinu til þess að bjóða upp á myndrænar lausnir við samráð í skipulagsmálum.

**Markmið:** Aukið og aðgengilegra samráð í skipulagsmálum Reykjavíkurborgar.

**Ábyrgð:** Umhverfis- og skipulagssvið.



# 13

## Bætt upplýsingagjöf vegna framkvæmda og skipulagsbreytinga

**Aðgerð:** Ferlar uppfærðir og innleiddar rafrænar tilkynningar vegna fyrirhugaðra framkvæmda og skipulagsbreytinga í nærumhverfi.

**Markmið:** Betri yfirsýn íbúa, aukin tækifæri íbúa til að hafa áhrif á sitt nærumhverfi og aukin sátt um framkvæmdir og skipulagsbreytingar.

**Ábyrgð:** Umhverfis- og skipulagssvið.



# 14

**Samræma og einfalda  
viðmót íbúa þegar kemur  
að lýðræði og samráði**

**Aðgerð:** Skapa heildræna hugbúnaðarlausn vegna samráðs og þátttöku íbúa. Borgin noti eina samráðsgátt og samræmt ferli fyrir allt samráð um stefnumótun og stærri ákvarðanir. Endurskoða þjónustuferla að baki gáttunum, einfalda viðmót, auka skilvirkni og samhæfingu.

**Markmið:** Einfalda ásýnd og viðmót lýðræðisgátta til að auðvelda íbúum þátttöku með einfaldri leið inn í kerfið, notendamiðaðri þjónustu og aukinni skilvirkni.

**Ábyrgð:** Starfshópur skipaður fulltrúum Mannréttinda- og lýðræðisskrifstofu/ Þjónustu- og nýsköpunarsviðs / Umhverfis- og skipulagssviðs.



# 15

## Gagnsjá Reykjavíkur

**Aðgerð:** Þróa og innleiða Gagnsjá sem mun auka gagnsæi í stjórnkerfi Reykjavíkurborgar. Með Gagnsjá stígi borgin skref til enn ítarlegri upplýsingamiðlun við íbúa borgarinnar. Þar verði meðal annars á einfaldan hátt hægt að sjá stöðu mála og yfirlit yfir mál ásamt fylgigögnum og tengingu við skyld mál. Gögn verði véllæsileg og þannig auðvelt að finna efni þeirra í leitarvélum.

**Markmið:** Auka gagnsæi með því að bæta aðgengi íbúa að upplýsingum úr stjórnsýslu Reykjavíkurborgar. Íbúar, kjörnir fulltrúar og starfsfólk geti með einföldum hætti nálgast yfirlit yfir mál sem eru í vinnslu og séð feril þeirra í gegnum stjórnkerfið. Gagnsjá mun bjóða upp á betri yfirsýn og rekjanleika mála.

**Ábyrgð:** Þjónustu- og nýsköpunarsvið.



# 16

## Lýðræði í skóla- og frístundastarfi

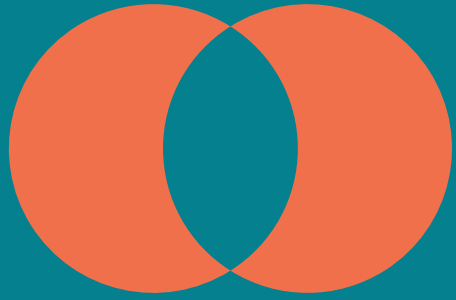
**Aðgerð:** Sett verður saman áætlun yfir verkefni sem auka lýðræðislega virkni, efla lýðræðisvitund og gagnrýna hugsun barna og ungmenna í skóla- og frístundastarfi. Áhersla verður lögð á að nemendur eigi fulltrúa í öllum skólaráðum, að það séu virk nemendafélög í öllum grunnskólum og nemendaping haldin reglulega. Einnig er stefnt að því að fjölga barnaráðum í frístundaheimilum og auka enn frekar samstarf unglingaráða og nemendafélaga. Samhliða verður unnið að því að auka þekkingu barna á Barnasáttmála Sameinuðu þjóðanna. Ennfremur er stefnt að því á skóla- og frístundasviði að fjölga Réttindaskólum og Réttindafrístund í samræmi við hugmyndafræði Unicef.

**Markmið:** Aukin lýðræðisleg virkni og lýðræðisvitund nemenda í skóla- og frístundastarfi og að þau fái til þess viðeigandi stuðning og fræðslu.

**Ábyrgð:** Skóla- og frístundasvið.

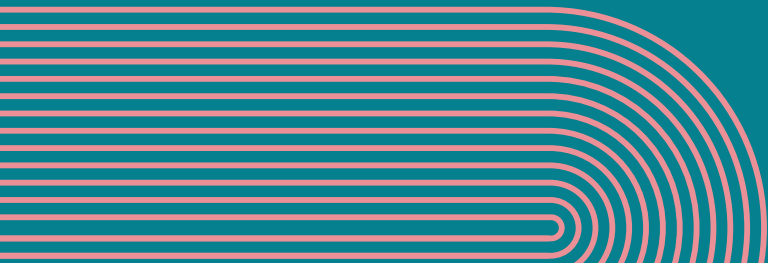
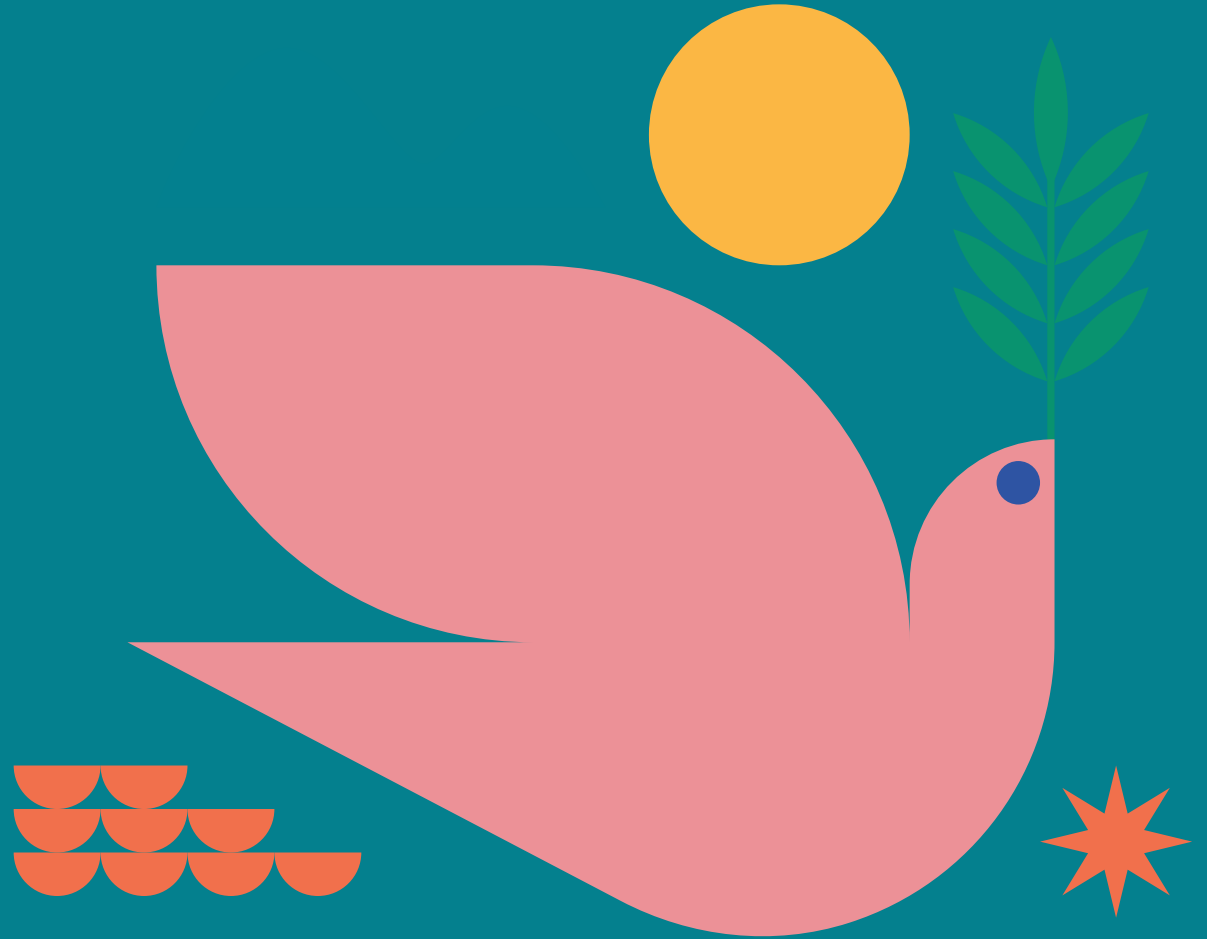
Tengist mælanlegum markmiðum 11-16.





**Mælanleg markmið  
lýðræðisstefnu  
Reykjavíkurborgar**

**2021-2024**





**Eftirfarandi markmið gera okkur kleift að fylgjast með árangri og framgangi stefnu og aðgerða.**

**Markmiðin miða að framgangi stefnunnar næstu þrjú ár og eru þær á ábyrgð mismunandi fagsviða og skrifstofa borgarinnar en mannréttinda- og lýðræðisskrifstofa heldur utan um innleiðingu.**



Mælanleg markmið	Ábyrgð	Staða	Æskileg staða í árslok 2024	Uppruni mælinga
1. Kosningapátttaka í Hverfið mitt	MAR*	12,55% (2019)	14,5%	Innskráning í Hverfið mitt2.
2. Kosningapátttaka 15-25 ára í Hverfið mitt	MAR*	Ný mæling	Aukning milli ára	Innskráning í Hverfið mitt
3. Kosningapátttaka 61 árs og eldri í Hverfið mitt	MAR*	6,8	8,5%	Innskráning í Hverfið mitt
4. Ánægja hugmyndahöfunda með samstarf, eftirfylgni og upplýsingagjöf í tengslum við Hverfið mitt	MAR*	Ný mæling	Aukning milli ára	Viðhorfskönnun til hugmyndahöfunda
5. Fjöldi íbúa sem hafa einhverja reynslu af íbúasamráði sl. 3 ár	MAR*	46,5% (2017)	55%	Þjónustukönnun Reykjavíkurborgar



Mælanleg markmið	Ábyrgð	Staða	Æskileg staða í árslok 2024	Uppruni mælinga
6. Fjöldi fólks sem farið hefur á íbúafund	MAR*	13,9% (2017)	17%	Þjónustukönnun RVK
7. Ánægja þátttakenda með íbúaping	MAR*	Ný mæling	Aukning milli ára	Könnun í lok hvers fundar
8. Vitneskja borgarbúa um tilvist íbúaráða	MAR*	Ný mæling	Aukning milli ára	Þjónustukönnun
9. Þátttaka íbúa í starfsemi íbúaráðsins í sínu hverfi (mætt / fylgst með streymi / innsend mál)	MAR*	Ný mæling	Aukning milli ára	Þjónustukönnun
10. Ánægja íbúa sem hafa tekið þátt með íbúaráð	MAR*	Ný mæling	Aukning milli ára	Þjónustukönnun



Mælanleg markmið	Ábyrgð	Staða	Æskileg staða í árslok 2024	Uppruni mælinga
11. Nemendur eigi fulltrúa í öllum skólaráðum	SFS*	95%	100%	Spurningavagn stjórnenda SFS*
12. Nemendafélög séu virk í öllum grunnskólum	SFS*	Ný mæling	Aukning milli ára	Spurningavagn stjórnenda SFS*
13. Nemendaping eru haldin reglulega	SFS*	Ný mæling	Aukning milli ára	Spurningavagn stjórnenda SFS*
14. Fjölga barnaráðum í frístundaheimilum	SFS*	36%	75%	Spurningavagn stjórnenda SFS*
15. Auka þekkingu barna á Barnasáttmála Sameinuðu þjóðanna	SFS*	52%	75%	Rannsóknir og greining



Mælanleg markmið	Ábyrgð	Staða	Æskileg staða í árslok 2024	Uppruni mælinga
16. Fjölga Réttindaskólum og Réttindafrístund Unicef (161 starfsstöð)	SFS*	27 ferli lokið eða ferli hafið	36 ferli lokið	Samantekt SFS*
17. Hlutfall starfsfólks Reykjavíkurborgar sem upplifir að það geti haft áhrif á starfsumhverfi sitt	MOS*	Ný mæling	Aukning milli ára	Könnun meðal starfsfólks
18. Hlutfall starfsstaða sem sett hafa mælanleg markmið og aðgerðaráætlun	MOS*	Ný mæling	Aukning milli ára	Könnun meðal starfsfólks
19. Ábendingavefur - Svarhlutfall innan 48 klst	ÞON*	Ný mæling	Aukning milli ára	Samantekin gögn mánaðarlega úr ábendingavef



Mælanleg markmið	Ábyrgð	Staða	Æskileg staða í árslok 2024	Uppruni mælinga
20. Ánægja íbúa með ferlið við úrlausnir erinda í ábendingavefinn	ÞON*	Ný mæling	Aukning milli ára	Eftirfylgnikönnun við notendur
21. Ánægja íbúa með niðurstöðu við úrlausnir erinda í ábendingavef	ÞON*	Ný mæling	Aukning milli ára	Eftirfylgnikönnun við notendur
22. Hlutfall borgarbúa sem þekkir ábendingavefinn	ÞON*	Ný mæling	Aukning milli ára	Þjónustukönnun Reykjavíkurborgar

\*ÞON – Þjónustu- og nýsköpunarsvið

\*MAR – Mannréttinda- og lýðræðisskrifstofa

\*SFS – Skóla- og frístundasvið

\*MOS – Mannauðs- og starfsumhverfissvið

