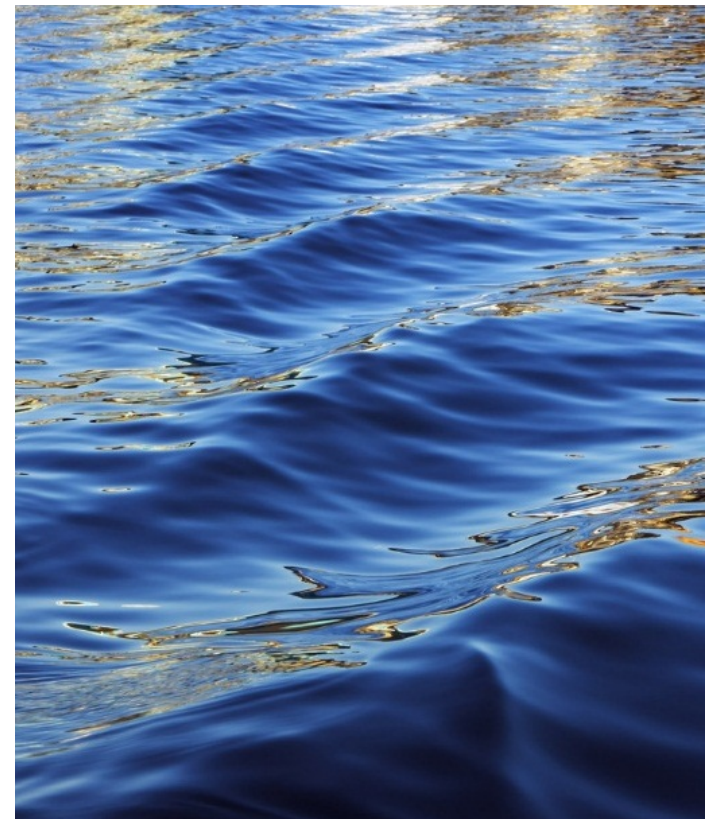




Lýðræðisstefna Reykjavíkurborgar

Kynning fyrir MNL 10. júní 2021



Leiðin hingað

- Stýrihópur skipaður september 2019
- Ráðgjafafyrirtæki Arcur
- Opið samráðsferli á betrireykjavik.is
- Rýnihópar
- Opinn fjarfundur
- Minni vinnufundir með sviðum
- Stór fundur með stjórnsýslunni
- Allt aðgengilegt á reykjavik.is/lydraedisstefna

Lýðræðisstefna Reykjavíkurborgar 2021-2030

- Tilgangur stefnunnar
- Sett í lagalegt samhengi
- Praktískar upplýsingar um núverandi samráð
- Framtíðarsýn 7 leiðarljós
- Meginmarkmiðin eru 4 – Hlustum – Rýnum – Breytum - Miðlum

Aðgerðaráætlun og mælanleg markmið 2021-2024

- 16 aðgerðir
- 22 mælanleg markmið

Tilgangur stefnunnar

Fyrir íbúa

Að styðja við öfluga **lýðræðislega þátttöku** íbúa og greiða götu þeirra til þess að geta haft áhrif á sitt nærsamfélag, ákvarðanatöku og stjórnun sveitarfélagsins.

Fyrir kjörna fulltrúa

Að styðja við kjörna fulltrúa í því að **þekkja óskir borgarbúa** hverju sinni, byggja ákvarðanir sínar á bestu mögulegu upplýsingum, svara fyrir teknar ákvarðanir og upplýsa um grundvöll þeirra. Stefnan styður kjörna fulltrúa í því að velja með hvaða hætti og á hvaða tímapunkti þeir stunda samráð í stefnumarkandi málum.

Fyrir stjórnarsýslu

Að gera stjórnarsýslu Reykjavíkurborgar betur kleift að **sinna, undirbúa og framkvæma** samráð í samvinnu við kjörna fulltrúa og íbúa. Stefnan styður við vandaða stjórnarsýslu og stuðlar að góðu samstarfi íbúa, kjörinna fulltrúa og þjónustukerfis borgarinnar.

Virkt samspil ofangreindra þátta er lykill að farsælli útkomu í lýðræðislegri borg.

Samráðið er lögbundið en Lýðræðisstefna Reykjavíkurborgar gengur lengra

- Samráð við íbúa og réttur þeirra til áhrifa á stjórn sveitarfélags er áskilinn í sveitarstjórnarlögum en þar segir að sveitarfélög skuli almennt leitast við að tryggja íbúum sveitarfélagsins og þeim sem njóta þjónustu þess möguleika til að taka þátt í og hafa áhrif á stjórn sveitarfélagsins og undirbúning stefnumótunar.
- Með lýðræðisstefnu þessari tekur Reykjavíkurborg fleiri skref og gengur lengra í þát átt að gefa íbúum tækifæri til þess að hafa áhrif á sitt nærsamfélag.

Framtíðarsýn- leiðarljósinn 7

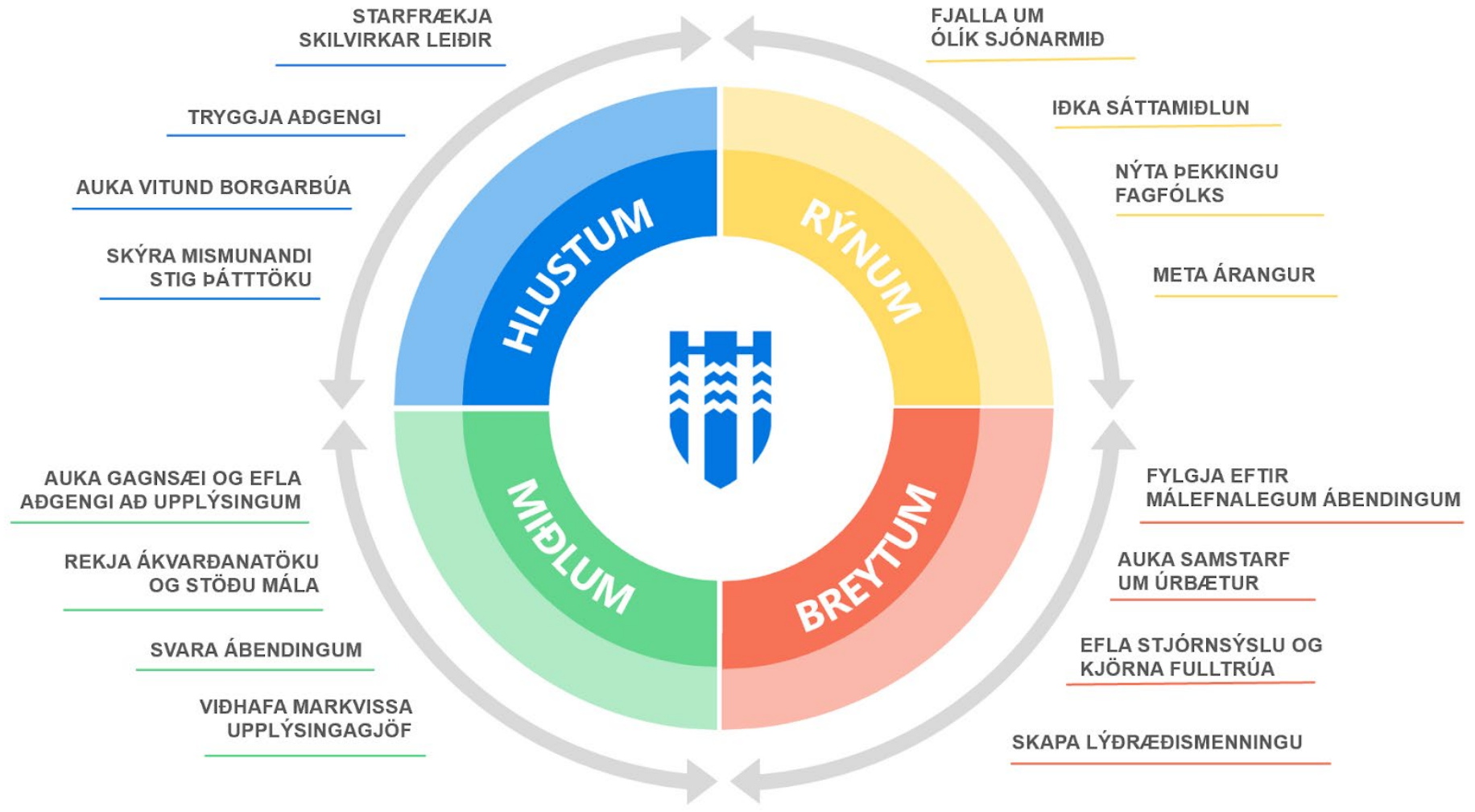
- Að **virka** alla borgarbúa til þátttöku í stefnumótun og ákvarðanatöku.
- Að leggja grunn að **nýjungum** sem geta eflt lýðræði í borginni til framtíðar.
- Að **auka traust** á stjórnslu borgarinnar með skýrum og gegnsæjum vinnubrögðum.
- Að **efla gæði** í ákvarðanatöku með því að fá fram og taka tillit til mismunandi sjónarhorna og hagsmuna.
- Að **mæta fólki** þar sem það er með því að tryggja aðgengi ólíkra hópa að lýðræðislegri þátttöku.
- Að ætíð sé metið við **stærri ákvarðanir** hvaða viðeigandi samráðsferli geti stutt við góða ákvarðanatöku.
- Að **öll stefnumótun** fari í gegnum viðeigandi samráðsferli á öllum stigum.

Meginmarkmið

Fjórar áherslur

1. Við **hlustum** á raddir borgarbúa í gegnum fjölbreyttar leiðir.
2. Við **rýnum** í skoðanir borgarbúa með hliðsjón af samtali aðila með mismunandi sjónarmið.
3. Við **breytum** þar sem við á með tilliti til rökstuddra sjónarmiða sem auka gæði ákvarðana.
4. Við **miðlum** aðgengilegum upplýsingum til borgarbúa á öllum stigum samráðs og þegar ákvörðun liggur fyrir.





Aðgerðaráætlun – aðgerð 1

- **Lýðræðisáttaviti Reykjavíkurborgar**
- **Aðgerð:** Mótaður verði lýðræðisáttaviti og birtur á aðgengilegan hátt sem nýtist sem stuðningur við samráð og vegvísir fyrir íbúa. Lýðræðisáttavitinn verði mikilvægt verkfæri við upplýsingamiðlun og fræðslu gagnvart íbúum, stjórnslu og kjörnum fulltrúum. Um er að ræða verkfæri sem sýni fram á valkosti fyrir samráðsleiðir og hvernig þær virka þannig að hægt verði að velja réttar leiðir sem henta hverju málefni fyrir sig. Lýðræðisáttaviti verði innleiddur í verkferla borgarinnar þannig að ákvörðun um samráðsferla sé ætíð hluti af stefnumótun og stærri ákvörðunum.
- **Markmið:** Aukið gegnsæi um leiðir til áhrifa fyrir íbúa auk stuðnings við starfsfólk og kjörna fulltrúa sem valdeflir og eykur öryggi í kringum samráð. Með þessu verði vinnubrögð um samráð enn markvissari og samræmdari sem sé til þess fallið að auka samráð og gæði þess almennt.
- **Ábyrgð:** MAR

Aðgerðaráætlun – aðgerð 2

Útgáfa á námsefni á íslensku og ensku

Aðgerð: Útgáfa á námsefni sem fjallar um mikilvægi þess að vera virkur í samfélagi með yfirferð yfir hin ýmsu tækifæri til þátttöku. Efnið yrði hugsað sem námsefni fyrir unglíngastig grunnskóla og verði einnig þýtt yfir á ensku. Sú útgáfa gæti einnig reynst gagnlegur inngangur fyrir þá sem eru að kynnast íslenskri samfélagsgerð í fyrsta skipti.

Markmið: Ná til og fræða hópa sem rannsóknir sýna að taka síður þátt í lýðræðislegum ferlum.

Ábyrgð: MAR í samvinnu við SFS

Aðgerðaráætlun – aðgerð 3

Útgáfa á fræðslumyndbandi á íslensku og ensku um leiðir til lýðræðislegrar þátttöku

Aðgerð: Útgáfa á myndbandi þar sem leitast verður við að kynna lýðræði og leiðir til þátttöku á myndrænan og aðgengilegan hátt til að birta á samfélagsmiðlum og ýmsum vefsíðum.

Markmið: Ná til og fræða hópa sem rannsóknir sýna að taka síður þátt í lýðræðislegum ferlum.

Ábyrgð: MAR og Samskiptateymi Reykjavíkurborgar

Aðgerðaráætlun – aðgerð 4

Borgarþing

Aðgerð: Haldin verði borgarþing a.m.k. árlega með borgarstjórn og borgarbúum þar sem fram fer samtal um mismunandi málaflokka.

Markmið: Að íbúar hafi beinni tengsl við borgarstjórn og tækifæri til þess að eiga samtal við kjörna fulltrúa um það sem skiptir þá máli.

Ábyrgð: Skrifstofa borgarstjórnar og MAR

Aðgerðaráætlun – aðgerð 5

Lýðræðishátíð unga fólksins

Aðgerð: Samstarf um og þátttaka í lýðræðishátíð unga fólksins á hverju ári. Kennurum og nemendum boðið að taka þátt í lýðræðishátíð þar sem fram fer fræðsla um samfélagsþátttöku og víðtækt samtal um samfélagsmál og lýðræði.

Markmið: Auka áhuga ungs fólks á samfélagsþátttöku og kynna fyrir ungu fólki tækifæri til þátttöku sem eru til staðar í íslensku samfélagi.

Ábyrgð: MAR og SFS

Aðgerðaráætlun – aðgerð 6

Íbúakviðdómur

Aðgerð: Þróa aðferð til sáttamiðlunar. Tilraunaverkefni um íbúakviðdóm (citizen jury) þar sem leitað yrði til háskólasamfélagsins um samstarf. Mótuð verði gegnsæ umgjörð um hvenær aðferðin eigi við, hvenær ekki og hvað þurfi til. Árangur verður metinn að verkefninu loknu.

Markmið: Upplýsa og fræða um ólík sjónarmið og ná fram samtali milli ólíkra sjónarmiða um álitamál í samfélaginu með það að markmiði að finna farsæla niðurstöður í ágreiningsmálum.

Ábyrgð: MAR og skrifstofa borgarstjórnar

Aðgerðaráætlun – aðgerð 7

- **Borgarkannanir**
- **Aðgerð:** Þróa borgarkönnun til að auka aðkomu íbúa að stefnumótun í veigamiklum málum sem varða almannahag. Aðferðin yrði notuð til að kalla eftir afstöðu borgarbúa annaðhvort í heild eða innan hverfa borgarinnar til hinna ýmsu mála. Leitað yrði til háskólasamfélagsins um samstarf um verkefnið. Mótuð verði gegnsæ umgjörð um verkefnið. Um er að ræða þróunarverkefni og sérstaklega yrði horft til þess að nota stafrænar leiðir.
- **Markmið:** Bæta gæði ákvarðanatöku og auka sátt um ákvarðanatöku. Fá fram vísbendingar um vilja borgarbúa, eftir svæðum og hópum.
- **Ábyrgð:** MAR í samvinnu við ÞON

Aðgerðaráætlun – aðgerð 8

Þátttaka yngri og eldri borgara í Hverfið mitt

Aðgerð: Unnið verði með skólum, ungmennaráðum, notendaráðum, þjónustumiðstöðvum og félagsmiðstöðvum eldri borgara að aukinni þátttöku í Hverfið mitt.

Markmið: Auka þátttöku yngri og eldri borgara í Hverfið mitt.

Ábyrgð: MAR samstarf við þjónustumiðstöðvar og grunnskóla

Tengist mælanlegum markmiðum 2 og 3.

Aðgerðaráætlun – aðgerð 9

Opin fjármál Reykjavíkurborgar

Aðgerð: Unnið verði að frekari þróun á opnu bókhaldi, birtingu fjárhagslegra upplýsinga og lykiltalna úr rekstri. Með þeim hætti verður óskum íbúa og fyrirtækja um gott aðgengi að upplýsingum um rekstur og fjárhag Reykjavíkurborgar mætt. Áfram verður lögð áhersla á myndræna framsetningu gagna og unnið að því að gera hana enn skýrari. Með því móti verður áherslan sett á auðlesið tungumál í framsetningu á fjármálum Reykjavíkurborgar. Leitað verði leiða til að upplýsingar verði uppfærðar nær rauntíma og gengið lengra en nú er í að veita upplýsingar um einstaka útgjaldaliði.

Markmið: Aukið gegnsæi í fjármálum og þekking á skiptingu og nýtingu fjármuna.

Ábyrgð: FAS

Aðgerðaráætlun – aðgerð 10

Þróun á mælaborði borgarbúa

Aðgerð: Unnið verður að frekari þróun á birtingu nytsamlegra upplýsinga um starfsemi borgarinnar og þær gerðar aðgengilegar í mælaborði borgarbúa. Áhersla verði lögð á sjálfvirkni og rauntímaupplýsingar sem nýtast íbúum og fyrirtækjum borgarinnar og leitað eftir áhuga þeirra í þeim efnum. Þá verði áhersla á þróun og birtingu lykiltalna og mælikvarða úr starfseminni, m.a. með hliðsjón af innleiðingu borgarinnar á samræmdum ISO stöðlum fyrir sjálfbærar borgir í samvinnu við WCCD. Auk þess verði unnið í aðgengilegri framsetningu.

Markmið: Aukin upplýsingagjöf um starfsemi borgarinnar.

Ábyrgð: FAS og ÞON

Aðgerðaráætlun – aðgerð 11

Lýðræði á vinnustöðum borgarinnar

Aðgerð: Kannað verði hvort starfsfólk Reykjavíkurborgar upplifi sig hafa áhrif á sitt nánasta vinnuumhverfi með spurningu í könnun meðal starfsfólks. Skoðað verði hversu stór hluti starfsstaða borgarinnar hefur sett sér mælanleg markmið og uppfærir reglulega aðgerðaráætlun í samtali stjórnenda og starfsfólks út frá leiðarljósum mannauðsstefnunnar í samræmi við niðurstöður kannanna.

Markmið: Auka lýðræði í vinnuumhverfi starfsstaða borgarinnar.

Ábyrgð: MOS

Tengist mælanlegum markmiðum 17 og 18.

Aðgerðaráætlun – aðgerð 12

Aðgengilegra samráð í skipulagsmálum

Aðgerð: Taka í notkun hönnunartól á netinu til þess að bjóða upp á myndrænar lausnir við samráð í skipulagsmálum.

Markmið: Aukið og aðgengilegra samráð í skipulagsmálum Reykjavíkurborgar.

Ábyrgð: USK

Aðgerðaráætlun – aðgerð 13

Bætt upplýsingagjöf vegna framkvæmda og skipulagsbreytinga

Aðgerð: Ferlar uppfærðir og innleiddar rafrænar tilkynningar vegna fyrirhugaðra framkvæmda og skipulagsbreytinga í nærumhverfi.

Markmið: Betri yfirsýn íbúa, aukin tækifæri íbúa til að hafa áhrif á sitt nærumhverfi og aukin sátt um framkvæmdir og skipulagsbreytingar

Ábyrgð: USK

Aðgerðaráætlun – aðgerð 14

Samræma og einfalda viðmót íbúa þegar kemur að lýðræði og samráði

Aðgerð: Skapa heildræna hugbúnaðarlausn vegna samráðs og þátttöku íbúa. Borgin noti eina samráðsgátt og samræmt ferli fyrir allt samráð um stefnumótun og stærri ákvarðanir. Endurskoða þjónustuferla að baki gáttunum, einfalda, auka skilvirkni og samhæfingu.

Markmið: Einfalda ásýnd og viðmót lýðræðisgátta til að auðvelda íbúum þátttöku með einfaldri leið inn í kerfið, notendamiðaðri þjónustu og aukinni skilvirkni.

Ábyrgð: Starfshópur MAR/ÞON/USK

Aðgerðaráætlun – aðgerð 15

Gagnsjá Reykjavíkur

Aðgerð: Þróa og innleiða Gagnsjá sem mun auka gagnsæi í stjórnkerfi Reykjavíkurborgar. Með Gagnsjá stígi borgin skref til enn ítarlegri upplýsingamiðlun við íbúa borgarinnar. Þar verði meðal annars á einfaldan hátt hægt að sjá stöðu mála og yfirlit yfir mál ásamt fylgigögnum og tengingu við skyld mál. Gögn verði véllæsileg og þannig auðvelt að finna efni þeirra í leitarvélum.

Markmið: Auka gagnsæi með því að bæta aðgengi íbúa að upplýsingum úr stjórnsýslu Reykjavíkurborgar. Íbúar, kjörnir fulltrúar og starfsfólk geti með einföldum hætti nálgast yfirlit yfir mál sem eru í vinnslu og séð feril þeirra í gegnum stjórnkerfið. Gagnsjá mun bjóða upp á betri yfirsýn og rekjanleika mála.

Ábyrgð: ÞON

Aðgerðaráætlun – aðgerð 16

Lýðræði í skóla- og frístundastarfi

Aðgerð: Sett verður saman áætlun yfir verkefni sem auka lýðræðislega virkni, efla lýðræðisvitund og gagnrýna hugsun barna og ungmenna í skóla- og frístundastarfi. Áhersla verður lögð á að nemendur eigi fulltrúa í öllum skólaráðum, að það séu virk nemendafélög í öllum grunnskólum og nemendaping haldin reglulega. Einnig er stefnt að því að fjölga barnaráðum í frístundaheimilum og auka enn frekar samstarf unglingaráða og nemendafélaga. Samhliða verður unnið að því að auka þekkingu barna á Barnasáttmála Sameinuðu þjóðanna. Ennfremur er stefnt að því á skóla- og frístundasviði að fjölga Réttindaskólum og Réttindafrístund í samræmi við hugmyndafræði Unicef.

Markmið: Aukin lýðræðisleg virkni og lýðræðisvitund nemenda í skóla- og frístundastarfi og að þau fái til þess viðeigandi stuðning og fræðslu.

Ábyrgð: Skóla- og frístundasvið

Tengist mælanlegum markmiðum 11-16.

Mælanleg markmið

		Ábyrgð	Staða	Æskileg staða í árslok 2024	Uppruni mælinga
1	Kosningapátttaka í Hverfið mitt	MAR	12,55%	14,5%	Innskráning í Hverfið mitt
2	Kosningapátttaka 15-25 ára í Hverfið mitt	MAR	Ný mæling	25% aukning á tímabilinu	Innskráning í Hverfið mitt
3	Kosningapátttaka 61 árs og eldri í Hverfið mitt	MAR	6,8%	8,5%	Innskráning í Hverfið mitt
4	Ánægja hugmyndahöfunda með samstarf, eftirfylgni og upplýsingagjöf í tengslum við HM	MAR	Ný mæling	Aukning milli ára	Viðhorfskönnun til hugmyndahöfunda
5	Fjöldi íbúa sem hafa einhverja reynslu af íbúasamráði sl. 3 ár	MAR	46,5%	55%	Þjónustukönnun Reykjavíkurborgar

Mælanleg markmið

		Ábyrgð	Staða	Æskileg staða í árslok 2024	Uppruni mælinga
6.	Fjöldi fólks sem farið hefur á íbúafund	MAR	13,9%	17%	Þjónustukönnun Reykjavíkurborgar
7	Ánægja þátttakenda með íbúaping	MAR	Ný mæling	Aukning milli funda	Könnun í lok hvers fundar
8	Þekking íbúa á starfsemi íbúaráðsins í sínu hverfi	MAR	Ný mæling	Aukning milli ára	Þjónustukönnun Reykjavíkurborgar
9	Þátttaka íbúa í starfsemi íbúaráðsins í sínu hverfi (mætt/fylgst m. streymi/ inns mál)	MAR	Ný mæling	Aukning milli ára	Þjónustukönnun Reykjavíkurborgar
10	Ánægja íbúa sem hafa tekið þátt með íbúaráð	MAR	Ný mæling	Aukning milli ára	Þjónustukönnun Reykjavíkurborgar
11	Nemendur eigi fulltrúa í öllum skólaráðum	SFS	95%	100%	Spurningavagn stjórnenda SFS

Mælanleg markmið

		Ábyrgð	Staða	Æskileg staða í árslok 2024	Uppruni mælinga
12	Nemendafélög séu virk í öllum grunnskólum	SFS	Ný mæling	Aukning milli ára	Spurningavagn stjórnenda SFS
13	Nemendaping eru haldin reglulega	SFS	Ný mæling	Aukning milli ára	Spurningavagn stjórnenda SFS
14	Fjölga barnaráðum í frístundaheimilum	SFS	36%	75%	Spurningavagn Stjórnenda SFS
15	Auka þekking barna á Barnasáttmála Sameinuðu þjóðanna	SFS	52%	75%	Rannsóknir og greining
16	Fjölga Réttindaskólum og Réttindafrístund Unicef (161 starfsstöð)	SFS	27 ferli hafið/lok	36 ferli lokið	Samantekt SFS

Mælanleg markmið

		Ábyrgð	Staða	Æskileg staða í árslok 2024	Uppruni mælinga
17	Hlutfall starfsfólks sem hefur áhrif á starfsumhverfi sitt	MOS	Ný mæling	Aukning milli ára	Könnun meðal starfsfólks
18	Hlutfall starfsstaða sem sett hafa MM og AÁ	MOS	Ný mæling	Aukning milli ára	Könnun meðal starfsfólks
19	Ábendingavefur svarhlutfall innan 48 tíma	PON	Ný mæling	Aukning milli ára	Samantekin gögn mánaðarl
20	Ánægja íbúa með ferlið við úrlausnir erinda í áb.vef	PON	Ný mæling	Aukning milli ára	Eftirfylgni könnun við not
21	Ánægja íbúa með niðurstöðu við úrlausnir erinda í áb.vef	PON	Ný mæling	Aukning milli ára	Eftirfylgni könnun við not
22	Hlutfall borgarbúa sem þekkir ábendingavefinn	PON	Ný mæling	Aukning milli ára	Þjónustuk. Rborgar