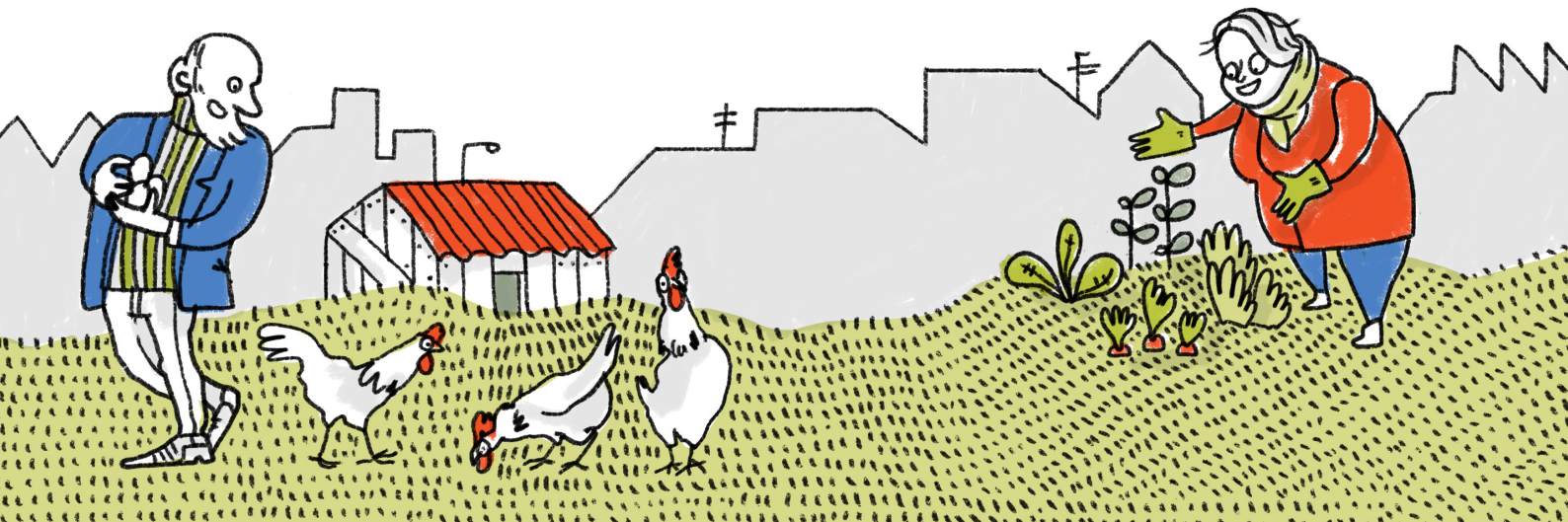




# Borgarbúskapur

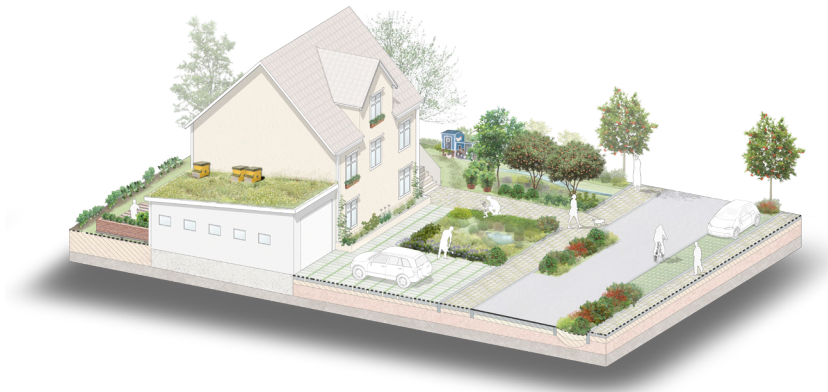
Forsendur, fyrirkomulag og  
útfærslur



# Borgarbúskapur

## Efnisyfirlit

- Um borgarbúskap
- Skipulagsskilmálar
- Fyrirkomulag og útfærslur
- Moltugerð og lífrænn úrgangur
- Hænsnahald og býflugnabú
- Gátlisti
- Að sækja um leyfi



MYND 1

Borgarbúskap má stunda á lóðum og borgarlandi.

**Ef þú hefur græna fingur og áhuga á aukinni matjurtaræktun á lóðinni þinni eða í borgarlandinu er áhugavert efni fyrir þig í þessum leiðbeiningum. Gæti jafnvel hænsnahald eða býflugnaræktun komið til greina?**

Í þessum leiðbeiningum er útskýrt hvernig nýta má skipulagsheimildir hverfisskipulags um borgarbúskap. Fjallað er um skilyrði sem tilgreind eru í skipulagsskilmálum, athygli er vakin á mikilvægum atriðum og því sem gott er að hafa í huga. Aftast er gátlisti og upplýsingar um hvernig eigi að sækja um og fá leyfi. Hér til hliðar er atriðaskrá og tenglar á leiðarvísi um leiðbeiningar hverfisskipulags, orðskýringar og svör við algengum spurningum.

## Kostir borgarbúskapar

- Aukin vistgæði, betri landnýting og grænni borg
- Meiri útivera og bætt andleg og líkamleg heilsa
- Aukin grænmetisneysla
- Matarreikningurinn lækkar
- Aukinn líffræðilegur fjölbreytileiki



## Um borgarbúskap

Í vinnu við hverfisskipulag komu fram margar hugmyndir um að heimila aukna ræktun á matvælum í hverfum borgarinnar. Smábúskapur sem byggir á vistvænni ræktun íbúanna sjálfra hefur marga kosti. Íbúar geta framleitt eigin kryddjurtir, efni í salat og jafnvel haldið hænur sem gefa bæði egg og áburð í garðinn. Borgarbúskapur ýtir auk þess undir aukna útiveru og neyslu á hollu grænmeti og öðrum afurðum. Garðrækt er heilsuefli og getur verið róandi í ys og þys borgarinnar. Jafnframt getur borgarbúskapur sem stundaður er í hverfissamfélagi íbúa skapað góðan anda og bætt samskipti. Áhugasamir ræktendur á öllum aldri dvelja saman utandyra, ræða áhugamál og deila reynslusögum.

Borgarbúskapur styður við markmið um líffræðilega fjölbreytni í borginni. Hann stuðlar einnig að betri nýtingu á verðmætu landi. Í því sambandi má benda á að nýta má grassvæði fyrir matvælaræktun í stað þess að hafa þar eingöngu gras sem lítið annað er gert við en að slá og henda.

Þessum leiðbeiningum er ætlað að styðja við hugmyndir um matvælaræktun í þéttri byggð, bæði á lóðum og landi í eigu borgarinnar. Megináherslan í leiðbeiningunum er á grænmetisræktun en einnig er fjallað lítillega um hænsnahald og býflugnaræktun.

Mótaðar hafa verið tillögur, skipulagsskilmálar og leiðbeiningar um hvernig standa megi að borgarbúskapi í Reykjavík. Þessum leiðbeiningum er ætlað að stuðla að vönduðum vinnubrögðum við framkvæmd og afgreiðslu erinda, því margt þarf að hafa í huga.

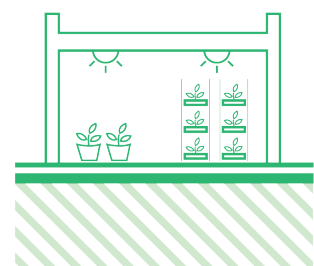
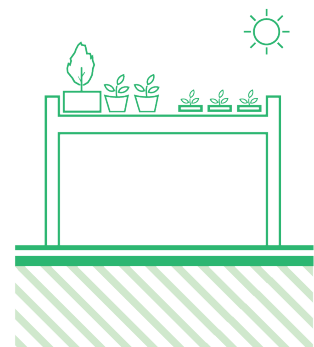
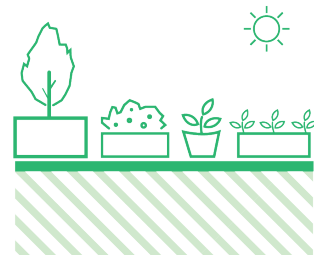


MYND 3

Á lóðum og borgarlandi má stunda borgarbúskap.

MYND 2

Það má rækta á landi, þaki, í pottum, á svölum og undir lýsingu innanhúss.



## Skipulagsskilmálar fyrir borgarbúskap

Í skipulagsskilmálum hverfisskipulags fyrir hvert svæði koma fram heimildir sem fjalla um borgarbúskap.



### GÆÐI BYGGÐAR

Í skilmálalið nr. 25 er fjallað um heimildir fyrir borgarbúskap, þ.e. ræktun á matvælum fyrir íbúa í ákveðnu hverfi, annaðhvort á lóð eða á borgarlandi.

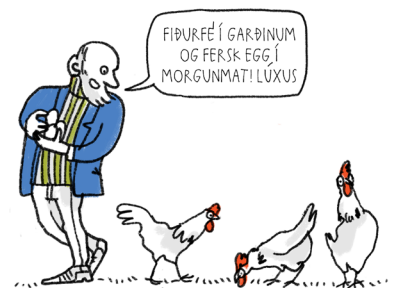
Ef nýta á borgarland fyrir borgarbúskap skal sækja um leyfi til umhverfis- og skipulagssviðs sem ákvarðar stærð og nánari legu svæðis fyrir matjurtarækt. Heimild til matvælaræktunar á borgarlandi er tímabundinn afnotaréttur sem nánar er skilgreindur í [afnotaleyfi](#).

Íbúar þurfa ekki að sækja um leyfi ætli þeir að stunda borgarbúskap á eigin lóð nema þeir ætli að vera með hæsnahald. Sækja þarf um leyfi fyrir hæsnahaldi til heilbrigðisnefndar, sbr. sérstaka umsóknarsíðu um [hæsnahald og gildandi leiðbeiningar](#). Með umsókn um hæsnahald skal fylgja [skriflegt samþykki nágranna](#) sem eiga aðliggjandi lóðir.

Þegar heimildir um borgarbúskap eru nýttar, hvort heldur er á lóðum eða borgarlandi, þarf að fylgja þessum leiðbeiningum.

### Samþykki húsfélags og meðeigenda

Ef lóðin sem nýta á undir borgarbúskap er í sameign þarf að leita samþykkis húsfélags og/eða meðeigenda. Allar meiri háttar breytingar eru háðar samþykki húsfélagsfundar. Við samþykkt breytinga þarf að fara eftir [lögum um fjöleignarhús](#). Húsfélögum sem hyggja á breytingar er ráðlagt að leita til [Húseigendafélagsins](#) og fá ráðgjöf um hvernig standa beri að samþykktum.



MYND 4  
Hænur gagga og gefa egg.



MYND 5  
Borgarbúskap má stunda alls staðar í borginni, bæði í þéttu borgarumhverfi, íbúðabyggð í miðborg og í úthverfum.





## Fyrirkomulag og útfærslur

### Saga og þróun

Borgarbúskapur hefur lengi verið stundaður í Reykjavík. Í upphafi 20. aldar gátu bæjarbúar ræktað marjurtir í svokölluðum garðlöndum. Einnig var stundað húsdýrahald með nautgripum, kindum og hænsnum á smábýlum eða blettum í útjaðri byggðarinnar. Í bók Eggerts Þórs Bernharðssonar (2014) Sveitin í sálinni: Búskapur í Reykjavík og myndun borgar, er þessi saga sögð.

Skólagarðarnir voru hluti af þessari þróun en þar var ungmennum kennt að rækta eigið grænmeti. Frá árinu 2010, eftir að skólagarðarnir voru aflagðir, hafa svæði fyrir ræktun á matjurtum verið leigð út til borgarbúa. Garðyrkjufélagið hefur leigt sum svæðin og framleigt til sinna félagsmanna. Myndin hér fyrir neðan sýnir svæði sem hægt er að leigja til matjurtaræktunar, sjá [Matjurtagarðar](#).



#### MYND 6

Núverandi garðlönd, sem áður voru skólagarðar. Þar er hægt að leigja skika til ræktunar.

### Borgarbúskapur á borgarlandi

Samkvæmt skilmálum hverfisskipulags verður hægt að nýta meira af borgarlandi innan hverfa fyrir tímabundinn borgarbúskap. Tekið skal fram að ekki verða afmörkuð sérstök svæði fyrir þennan borgarbúskap heldur þurfa þeir sem hyggja á ræktun að koma með hugmyndir að svæðum og tillögur að útfærslum. Hægt verður að nýta opin svæði í hverfunum og önnur svæði



á borgarlandi sem ekki eru ætluð til sérstakra nota. Matvælaræktun má því stunda víða innan hverfanna og hér á eftir eru reifaðar ýmsar hugmyndir.

Gróðursetja má matjurtir í ræktunarbeðum í afmörkuðum matjurtagörðum, sbr. umfjöllun hér að framan. Einnig má flétta matjurtaræktun inn í opin svæði til almenningsnota og það má hugsa sér að nýta skóla -og leikskólalóðir í meira mæli til ræktunar.

Borgin hefur markvisst aukið áherslu á að planta berjarunnum sem íbúar og fuglar geta nýtt og ávaxtatré hafa verið gróðursett á völdum stöðum. Eins má setja fjölærar krydd- og matjurtir í beð á opnum svæðum og almenningsrýmum. Dæmi um slíkar jurtir eru mynta, blóðberg (timian), rabarbari og graslaukur en margar fleiri nytjurtir geta vel prýtt borgarlandið. Vel má hugsa sér að gróðursetja áður nefndar nytjurtir á grassvæðum sem hingað til hefur þurft að eyða orku í að slá og hirða, fáum til gagns.

Á meðfylgjandi mynd af hverfismiðju í efra Breiðholti hafa hugmyndir um borgarbúskap verið staðsettar á svæðinu. Sýnd eru ávaxtatré í skjóli af byggingum, bílastæðum breytt í garða með ætjurtum, klifurberjarunna plantað við húsgafl og býflugnabú staðsett á grænu þaki. Til viðbótar má nefna að koma má upp einföldum gróðurhúsum á borgarlandi þar sem heitt vatn er nýtt til að skapa gróðurvin og rækta matjurtir allt árið. Í Laugardal er kaffihúsið Flóran gott dæmi um hvernig skapa má góða stemningu í upphituhu gróðurhúsi.

MYND 7

Hverfismiðja í efra Breiðholti  
Ímyndað dæmi um aukinn borgarbúskap



## Fjölbylishús

Á lóðum fjölbylishúsa eru fjölmörg tækifæri til að stunda borgarbúskap. Þar er nóg pláss enda eru lóðir oft illa nýttar, sbr. leiðbeiningar um [frágang lóða](#). Nýta má hluta af lóð undir matjurtagarð eins og sýnt er á mynd 10. Nota má berjarunna til að afmarka svæði fyrir matjurtaræktun, útbúa upphækkuð beð með grænmeti og kryddjurtum og koma fyrir gróðurhúsi.

Í dæmigerðum matjurtagarði vex uppskeran ýmist neðanjarðar eða ofanjarðar, eins og mynd 9 sýnir, en sumar matjurtir hentar betur að hafa í gróðurhúsi eða skýla með dúk eða ábreiðu. Það sem vex neðanjarðar er tekið upp að hausti meðan það sem vex ofanjarðar má klippa af fyrr og eftir þörfum. Í dag eru allnokkrir borgarbúar að prófa sig áfram með ræktun á ávaxtatrjám á skjólgóðum stöðum. Slíkt ætti að vera hægt á lóðum fjölbylishúsa.

Hænsnahald á lóðum fjölbylishúsa er einnig áhugaverður möguleiki. Nóg er af plássi og fólki í húsfélaginu sem skipst getur á að hirða um hæurnar. Nota má lífrænan úrgang sem fellur til á heimilum sem hæsnafóður og í staðinn fá egg til matargerðar. Nánar er fjallað um hænsnahald í sérstökum kafla síðar í þessum leiðbeiningum. Býflugnarækt er líka möguleg en huga þarf vel að staðsetningu, sbr. kafla um býflugnaræktun hér á eftir. Að lokum má nefna möguleika á að koma upp moltukassa á lóðinni til jarðvegsgerðar, sbr. leiðbeiningar um [meðhöndlun úrgangs](#).

Forsenda borgarbúskapar á lóð fjölbylishúss er gott skipulag og gott samstarf milli íbúa í húsfélaginu.



MYND 8  
Víða í borginni má stunda borgarbúskap með grænum fingrum.



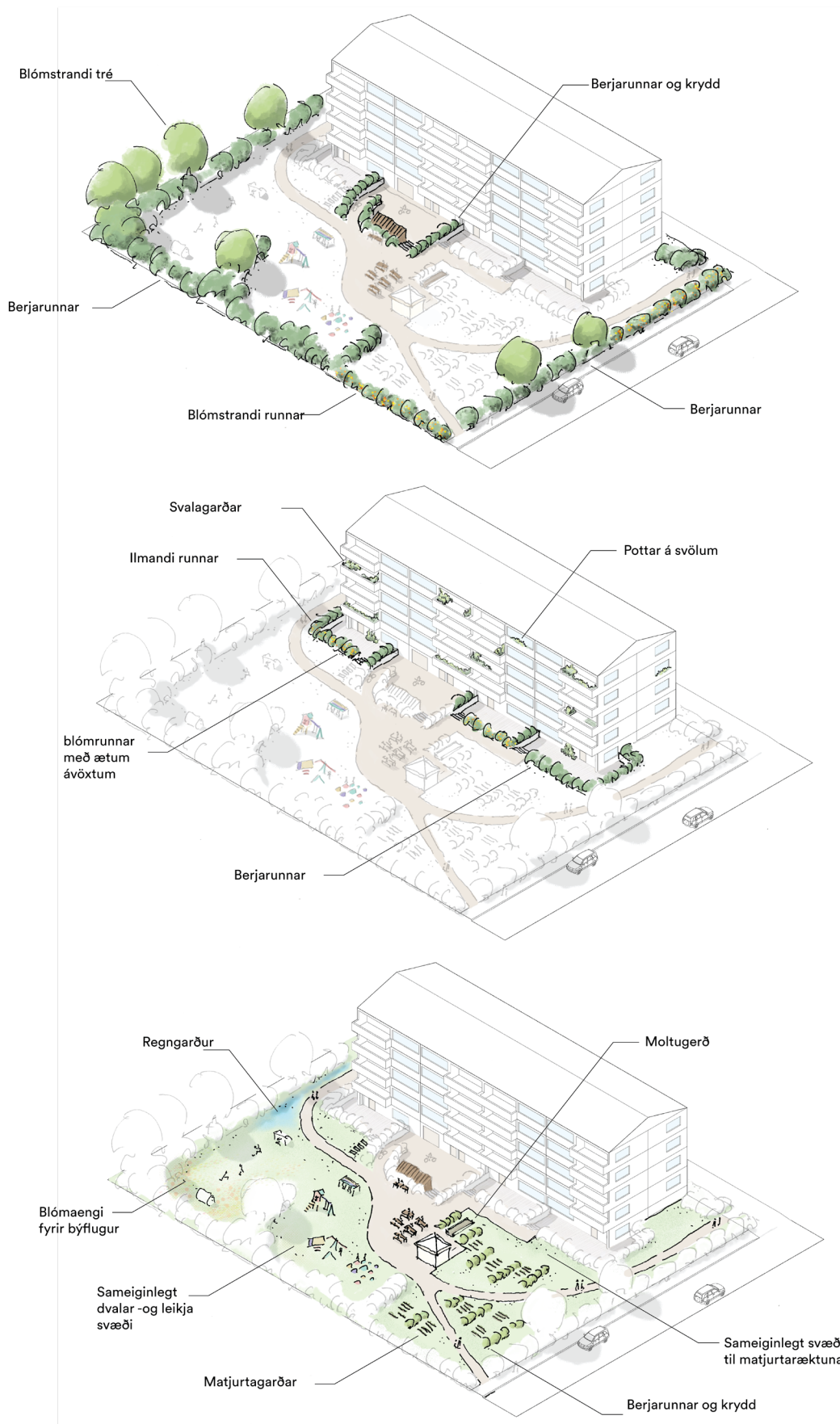
MYND 9  
Uppskeran er ýmist neðanjarðar eða ofanjarðar.





MYND 10

Dæmi um hvernig fjölbylishús gæti nýtt lóðina með borgarbúskap í huga.





MYND 11

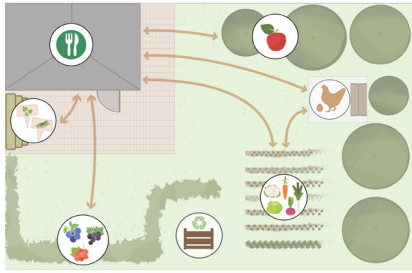
**Nokkrar útfærslur við ræktun á svölum**

Ræktun á svölum fjölbýlishús er valmöguleiki eins og sýnt er á myndinni. Þar má t.d. rækta kryddplöntur og salat.



## Sérbylishús

Á lóðum sérbylishúsa má stunda borgarbúskap á sama hátt og við fjölbylishús. Húseigandi þarf ekki að sækja um nein leyfi nema hann ætli að halda hænur



MYND 12

Matvælaræktun í einkagarði.

en þá þarf að sækja um leyfi til heilbrigðisnefndar og fá samþykki nágranna eins og komið hefur fram. Það eru mikil forréttindi að geta gengið út í garð og náð í krydd eða aðrar matjurtir fyrir máltíð.

Huga þarf vel að staðsetningu til að jurtir fái sól og njóti skjóls. Matjurtir og krydd geta verið í beðum í garðinum og hægt er að fella þau smekklega inn í hönnun við verönd

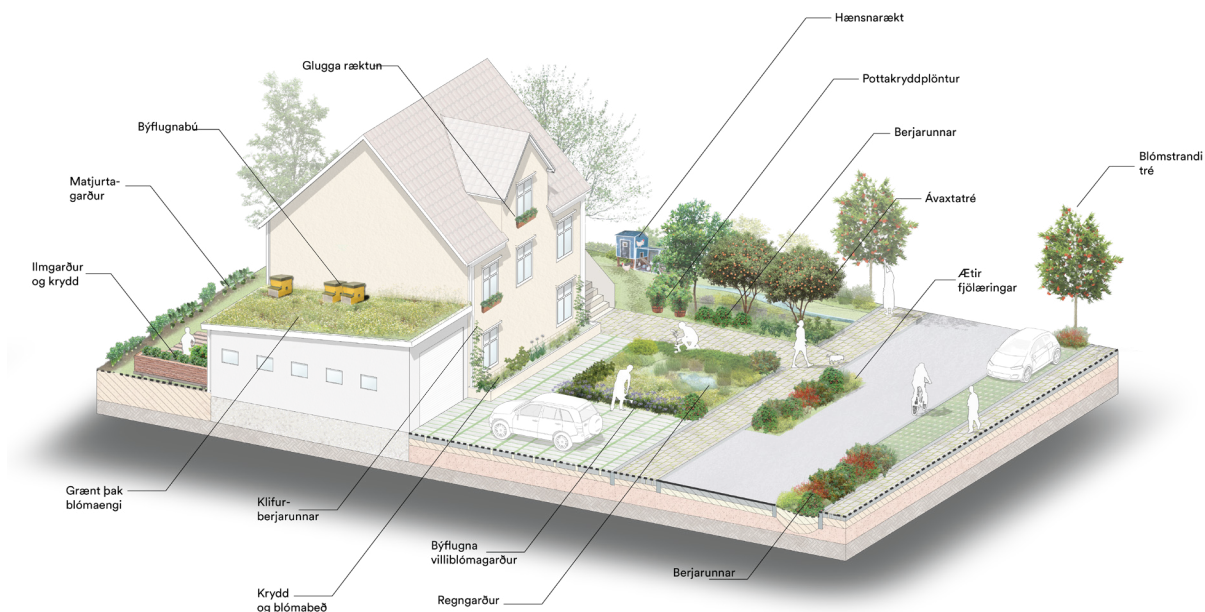
eða dvalarsvæði, sbr. leiðbeiningar um **frágang lóða**. Berjarunnar, rabarbari og mynta eru dæmi um plöntur sem auðvelt er að rækta.

Lífrænn úrgangur getur farið beint í moltukassa og skilað gæðamold að ári. Ef húsráðandi heldur hænur má einnig gefa þeim lífrænan úrgang og í staðinn fá fersk egg og úrvals lífrænan áburð í garðinn. Á mynd 12 eru sýnd dæmi um hvernig borgarbúskapur á eigin lóð er bæði til gagns og gleði og leitast er við að auka sjálfbærni.

Á mynd 13 hafa verið settar inn ýmsar hugmyndir um matvælaræktun á lóð. Þar er ræktað salat, rótargrænmeti, kryddjurtir, ávaxtatré og berjarunnar. Einnig er stundað hænsnahald og býflugnaræktun en býflugurnar gefa af sér hunang og frjónvga plönturnar í garðinum. Á bak við íbúðarhúsið er gróðurhús með jurtum sem þurfa meiri hita.

MYND 13

Fjölbreyttur borgarbúskapur á einkalóð.



## Gott að hafa í huga

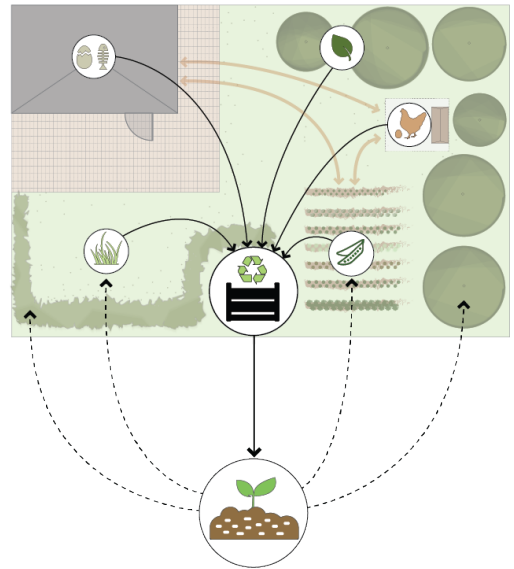
- Huga vel að staðsetningu og útfærslu með heildarnotkun lóðar í huga
- Taka tillit til nágranna hvað varðar lykt og ónæði
- Að umgjörð og frágangur sé til þróði allt árið
- Undirbúa jarðveg vel með góðum lífrænum næringarefnum
- Tryggja má hringrás lífræns úrgangs með moltukassa eða hænsnahaldi
- Fagleg ráðgjöf í byrjun getur skipt sköpum, sérstaklega ef um stærri verkefni er að ræða
- Huga að þátttöku allra aldurshópa
- Upphækkun ræktunarbeð geta auðveldað hreyfihömluðum og eldri borgurum að stunda ræktun

## Moltugerð og lífrænn úrgangur

Um 35% úrgangs frá heimilum er lífrænn. Þennan úrgang má að hluta setja í ílát fyrir blandaðan úrgang, sbr. leiðbeiningar um [meðhöndlun úrgangs](#), en hann má líka nota á lóðinni til að búa til gróðurmold eða sem fóður fyrir hænur.

Að setja upp moltukassa á lóð fyrir lífrænan úrgang er einföld aðgerð. Hægt er að kaupa sérstakar jarðgerðartunnur (moltutunnur) í þessum tilgangi en einnig er einfalt að smíða kassa til moltugerðar. Allt sem þarf er tveggja hólfa kassi sem hægt er að taka neðstu fjalirnar úr, eins og sýnt er á myndinni hér fyrir neðan. Þannig er hægt að tæma hólfin neðan frá til skiptis annað hvert ár.

Nefna má að hægt er að fá hrossaskít í hesthúsaþverfum borgarinnar og nota í matjurtagarðinn eða moltukassann til að örva smádýrin sem vinna við niðurbrotið og halda lífríkinu heilbrigðu. Á sumrin má síðan setja grasið af blettinum í moltukassann. Það setur af stað efnaferla, kveikir hita og örvar niðurbrot sem flýtir fyrir ummyndun yfir í gróðurmold. Annar garðúrgangur getur einnig farið í moltukassann ásamt matarafgöngum og öðrum lífrænum úrgangi heimilisins. Þó er æskilegt að halda trjágreinum frá moltutunnunni þar sem það tekur þær langan tíma að brotna niður. Frekar ætti að brytja þær niður og skila aftur í beðin.



MYND 14

Ýmis lífrænn úrgangur frá heimili og lóð getur farið í moltukassann.



MYNDI 15

Safnkassi - timbur





# Hænsnahald og býflugnabú

## Hænsnahald

Eins og komið hefur fram þarf að sækja um leyfi fyrir hænsnahaldi til heilbrigðisnefndar. Einnig þarf að fá skriflegt samþykki nágranna og fylgja leiðbeiningum Heilbrigðiseftirlits Reykjavíkur um förgun úrgangs og annað sem tengist hænsnahaldi í Reykjavík, sbr. skilmála um borgarbúskap.

Leyfilegt er að halda fjórar hænur á hverri lóð samkvæmt samþykkt um hænsnahald en hanar eru bannaðir. Í leyfisumsókn verður að liggja fyrir samþykki nágranna og í fjöleignarhúsi samþykki húsfélags. Hænsnakofi og tilheyrandi gerði skal staðsetja a.m.k. 3 m frá lóðarmörkum.

Hænur þrífast vel á matarfgöngum. Þær borða matarleifar, reita arfa og ýmiss konar illgresi og gefa í staðinn af sér egg og úrvals áburð. Hænsnaskítinn má nota sem áburð en fara þarf eftir leiðbeiningum Heilbrigðiseftirlits Reykjavíkur þegar hann er nýttur. Segja má að með þessu sé komin endurvinnsluhringrás á lóðinni. Þar að auki telja margir að samneyti við hænur sé gott fyrir sálarró mannfólks í borgarumhverfi.

Huga þarf að nokkrum atriðum þegar aðstaða fyrir hænur er útbúin. Hæurnar þurfa einangraðan kofa með nægri lofthæð svo þær geti setið á priki. Það þarf varpkassa fyrir hverja hænuna og hitalampa. Auk matar og ferskvatns þarf að huga að útigerði sem þær geta farið í að vild. Eigenda- og ræktunarfélag landnámsþænsna hefur útbúið ágætari leiðbeiningar um kofa og aðbúnað.

## ☑ Mikilvæg atriði

- ☐ Hámark fjórar hænur á lóð en enginn hani
- ☐ Hænsnakofi og gerði skal vera 3 m frá lóðarmörkum

## Gott að hafa í huga

- 👉 Huga vel að staðsetningu og útfærslu með heildarnotkun lóðar í huga
- 👉 Nota má hænur til endurvinnslu á ýmsum lífrænum úrgangi

### MYND 16

Hænsnakofi með gerði og atriði sem huga þarf að. Huga þarf vel að helstu þörfum þænsna og sjá til að ekki skapist ónæði af þeim.





## Býflugnabú

Áhugi á býflugnaræktun hefur aukist á undanförunum árum. Enn sem komið er hefur ekki verið gefin út reglugerð um býflugnarækt í þéttbýli en til eru drög að slíkri reglugerð. Hér gildir því hin almenna regla hverfisskipulags um að ræktunin valdi nágrönnum ekki óþægindum. Í drögum að reglugerð er talað um að búin séu ekki fleiri en sex og staðsetning þeirra sé ekki nær opinberum stígum en 3 m. Aðgangur að drykkjarvatni fyrir býflugur þarf að vera greiður og heppilegt er að staðsetja býflugnabú við hátt limgerði eða vegg og þannig að þau snúi inn að eigin garði.

Erlendis eru býflugnabú í borgum oft höfð uppi á þaki. Þannig minnka líkur á að flugstefna býflugna að og frá búunum truflí íbúa. Þótt býflugur séu frekar meinlausar er æskilegt að leitað sé eftir samþykki nágranna ef ætlunin er að halda þær á lóð.

Áhugaverðan fróðleik má finna á upplýsingasíðu um [býflugnarækt á Íslandi](#).

## Gott að hafa í huga

- Engin reglugerð er til um býflugnaræktun
- Ræktun valdi nágrönnum ekki óþægindum
- Huga þarf að staðsetningu og umgjörð búa m.t.t. flugstefnu býflugna
- Æskilegt að leitað sé eftir samþykki nágranna

MYND 17

Býflugnabú

Staðsetning og flugstefnur.



## Gátlisti

Listi til útprentunar yfir

A. Skilyrði

B. Það sem gott er að hafa í huga.

	Til athugunar	Já / Nei	Sjá bls.:
1	Er staðsetningin góð hvað varðar sól og skjól?		
2	Hefur jarðvegur verið undirbúinn, er hann næringarríkur og léttur í sér?		
3	Þarf að jarðvegsbæta moldina? Efni sem gæti gagnast er t.d. hrossa- og hænsnaskítur, þaramjöl, kalk eða sandur, allt eftir því hvað á að rækta		
4	Afvatnar garðurinn sig vel?		
5	Hefur verið leitað samþykkis húsfélags/meðeiganda fyrir útfærslu?		
6	Á landi borgarinnar: Hefur verið sótt um leyfi til umverfis- og skipulagssviðs?		
7	Hæsnahald: Hefur verið sótt um leyfi til heilbrigðisnefndar og er staðsetning a.m.k. 3 m frá lóðarmörkum?		
8	Býflugnabú: Er búið að huga vel að hæð og flugstefnu?		
9	Er staðarval almennt þannig að ræktunin verði ekki fyrir átroðningi vegna annarrar landnotkunar?		
10	Er hægt að nýta þakfleti til ræktunar?		
11	Er staðsetning og útfærsla þannig að hún falli vel að umhverfinu og sé til þrýði?		
12	Er svæðið einnig til sóma í vetrarástandi?		
13	Er umhirða og umgengni staðnum til þrýði?		
14	Getur framkvæmdin aukið samgang og félagsleg gæði?		
15	Gæti samrekstur og ráðning fagaðila til aðstoðar eftir verkefnið?		
16	Er einnig til staðar útfærsla sem hentar einstaklingum með takmarkaða hreyfifætu?		
17	Er lífrænn úrgangur nýttur í moltugerð?		
18	Stuðlar lausnin að fuglalífi?		
19	Er hugað að jarðvegsbótum með lífrænum áburði?		
20	Skapar jarðvegur gott jafnvægi örvera og ánamaðka?		
21	Eykur tillagan í heild sinni líffræðilega fjölbreytni?		





## Að sækja um leyfi

---

Hefja má umsóknarferli með því að senda inn fyrirspurn til [skipulagsfulltrúa](#) sem gengur úr skugga um að fyrirspurn/umsókn sé í samræmi við skilmála og leiðbeiningar hverfisskipulags.

Bent er á að skila þarf inn aðaluppdráttum og lóðaruppdráttum ef breytingar varða mannvirki eða lóð.

Ef nýta á borgarland undir borgarbúskap skal sækja um leyfi til [umhverfis- og skipulagssviðs](#) sem ákvarðar stærð og nánari legu svæðis fyrir matjurtarækt og tímabundinn afnotarétt sem nánar er skilgreindur í [afnotaleyfi](#).

Ef stunda á hæsnahald skal senda inn umsókn til [Heilbrigðiseftirlits Reykjavíkur](#).

MYND 18

Borgarbúskap má stunda bæði á lóðum og borgarlandi.



## Heimildir

---

Anna Lís Guðmundsdóttir. (2011). *Fornleifaskráning Landspítalalóðar. Skýrsla nr. 155*. Reykjavík: Minjasafn Reykjavíkur.

Arnþór Tryggvason. (2013). *Borgarbúskapur í fjölbýlishúsagörðum*. [MSc-ritgerð í skipulagsfræði og samgöngum við Háskólann í Reykjavík]. Reykjavík: Háskólinn í Reykjavík.

Býflugnarækt á Íslandi. (2014). Reyndir býflugnabændur. Sótt 12. nóvember 2018 af <https://byflugur.wordpress.com/>

Eigenda- og ræktunarfélag landnámsfélagsna. (2018). Kofar og aðbúnaður. Sótt 12. nóvember 2018 af <http://www.haena.is/kofar-og-adbunadur/>

Eggert Þór Bernharðsson. (2014). *Sveitin í sálinni: Búskapur í Reykjavík og myndun borgar*. Reykjavík: JPV forlag.

Reykjavíkurborg (í kynningu 2018). *Hverfisskipulag Reykjavíkur. Ártúnsholt, Árbær og Selás*. Reykjavík: Reykjavíkurborg, umhverfis- og skipulagssvið.

Reykjavíkurborg. (2014). *Aðalskipulag Reykjavíkur 2010–2030*. Reykjavík: Crymogea: Reykjavíkurborg, umhverfis- og skipulagssvið.

Reykjavíkurborg. (2018). Matjurtagarðar 2018. Sótt 12. nóvember 2018 af <https://reykjavik.is/matjurtagardar>

Samþykkt um hæsnahald í Reykjavík, utan skipulagðra landbúnaðarsvæða nr. 815/2014. Sótt 12. nóvember 2018 af [https://reykjavik.is/sites/default/files/svid\\_skjol/USK/skjol/haensnasamthykkt.pdf](https://reykjavik.is/sites/default/files/svid_skjol/USK/skjol/haensnasamthykkt.pdf)





## Útgefandi

### REYKJAVÍKURBORG

Umhverfis- og skipulagssvið  
Skipulagsfulltrúi Reykjavíkur

## Ábyrgð, umsjón og ráðgjöf

### SKIPULAGSFULLTRÚI REYKJAVÍKUR

Björn Axelsson *skipulagsfulltrúi*

### RITSTJÓRN

Ævar Harðarson *verkefnisstjóri hverfisskipulags, ritstjóri*

Guðlaug Erna Jónsdóttir *verkefnisstjóri*

Jón Kjartan Ágústson *verkefnisstjóri*

Ólafur Ingibergsson *sérfræðingur*

Dagný Harðardóttir *verkefnisstjóri*

### HÖFUNDUR LEIÐBEININGATEXTA

DLD -Dagný Land Design ehf og ritstjórn

### HÖFUNDUR SKÝRINGARMYNDNA

DLD -Dagný Land Design ehf

### UMBROT, GRAFÍSK VINNSLA OG MYNDIR

Ox Collective *grafísk hönnun*

Rán Flygenring *myndskreytingar*

Bragi Þór Jósepsson *ljósmyndari*

Sandra Rún Sigurðardóttir *umbrot*



