



# Flóttafólk í Reykjavík

Kynning velferðarsviðs í fjölmenningsráði

23. nóvember 2020

Regína Ásvaldsdóttir sviðsstjóri  
Edda Ólafsdóttir félagsráðgjafi  
Sigprúður Erla Arnardóttir  
framkvæmdastjóri





# Fjöldi og þróun

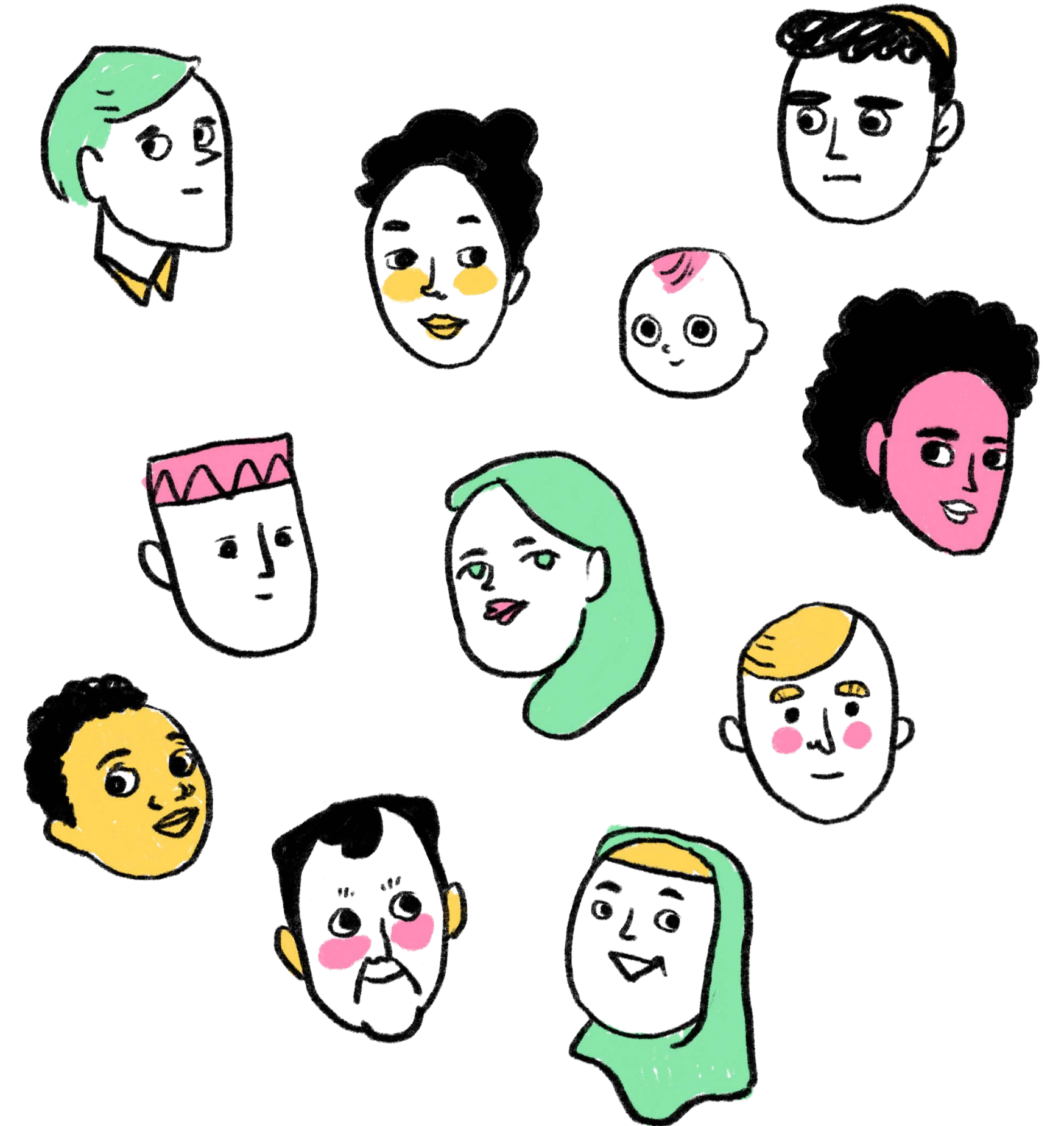


## Kvótaflóttafólk

- Sjö móttökuverkefni frá 2005-2017
- Samtals 116 einstaklingar frá Kosovo, Kólumbíu, Afganistan, Sírlandi, Simbabve, Úganda og Kamerún

## Þjónusta við umsækjendur um alþjóðlega vernd

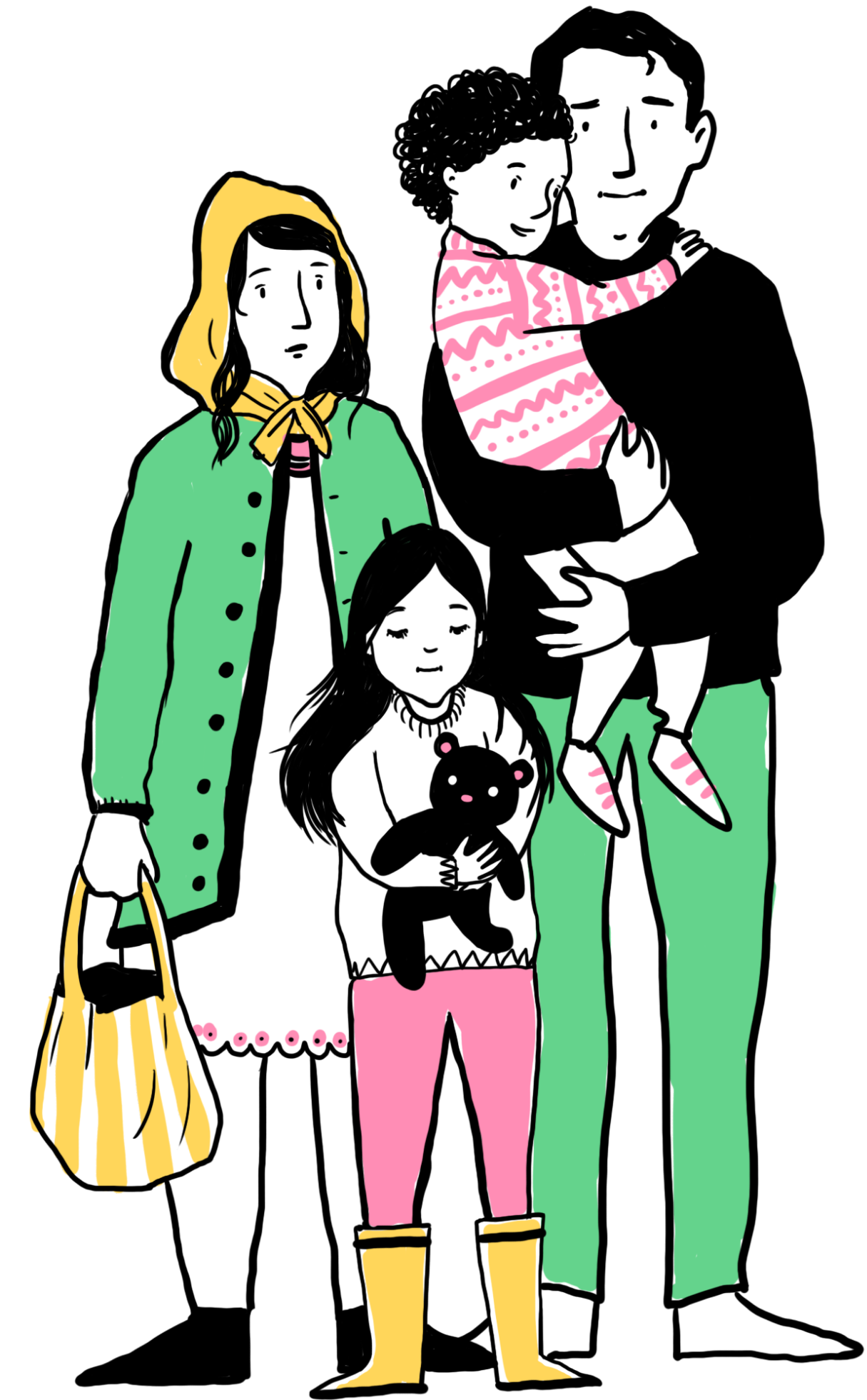
- Samningur við Útlendingastofnun. Fyrsti samningur gerður 2013.
- Í dag eru 220 einstaklingar í þjónustu. Sérstakt teymi í Þjónustumiðstöð Vesturbæjar, Miðborgar og Hlíða sinnir hópnum.
- Óskað hefur verið eftir því formlega að Reykjavík taki 300 manns á næsta ári





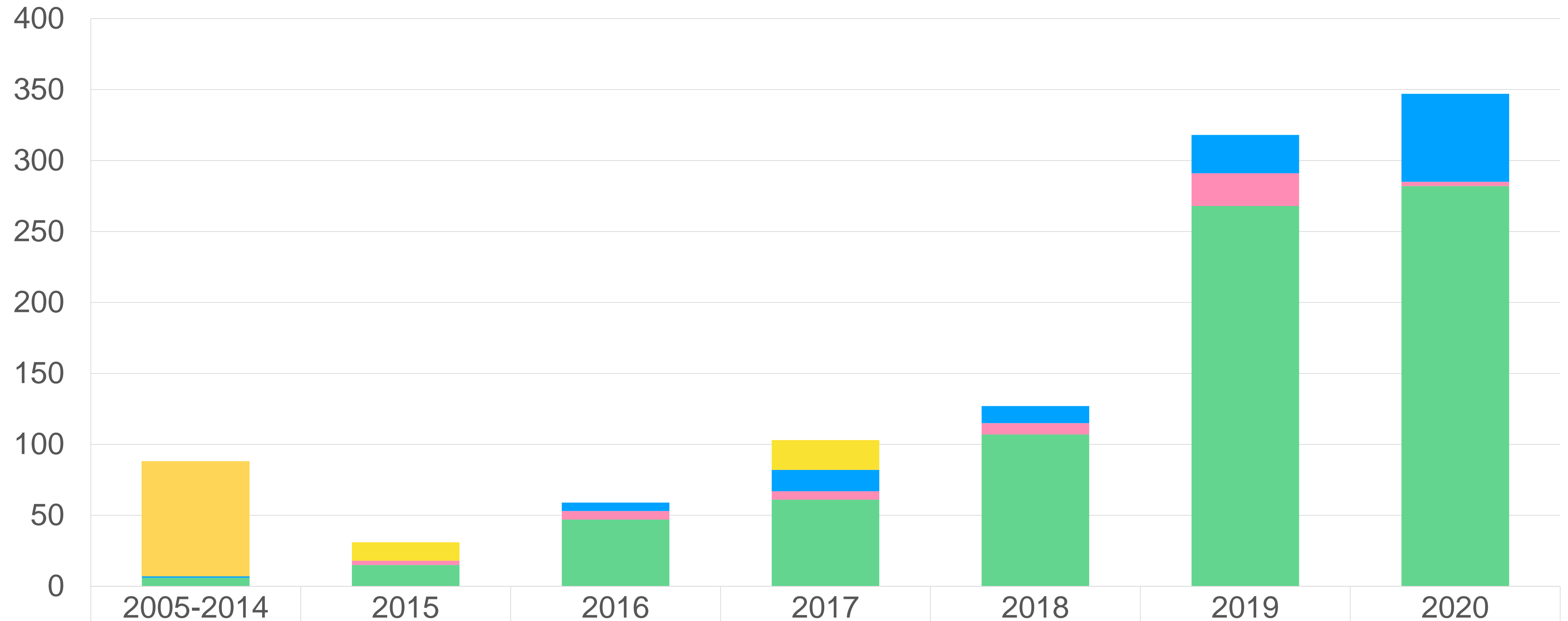
## Flóttafólk á eigin vegum

- Mikil aukning frá árinu 2015 af flóttafólki sem kemur á eigin vegum – hælisleitendur og fólk sem fær vernd
- Rúmlega 650 manns til Reykjavíkur á tveimur árum





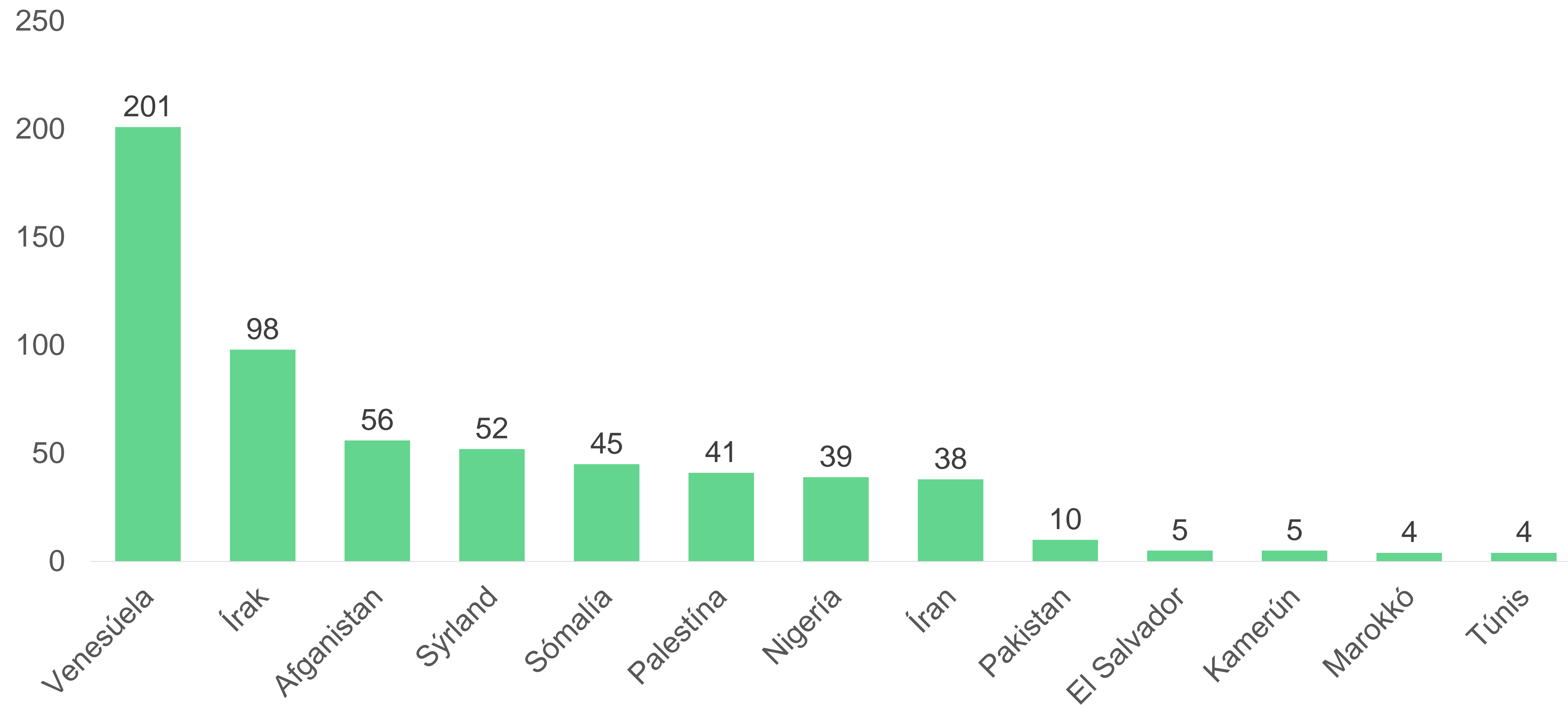
# Flóttafólk í Reykjavík frá 2005 - 1. nóv. 2020



|                       | 2005-2014 | 2015 | 2016 | 2017 | 2018 | 2019 | 2020 |
|-----------------------|-----------|------|------|------|------|------|------|
| Kvótaflóttamaður      | 81        | 13   |      | 21   |      |      |      |
| Mannúðarleyfi         | 1         |      | 6    | 15   | 12   | 27   | 62   |
| Fjölskyldusameiningar |           | 3    | 6    | 6    | 8    | 23   | 3    |
| Alþjóðl. vernd        | 6         | 15   | 47   | 61   | 107  | 268  | 282  |



# Ríkisfang flóttafólks 2019-20





# Fjöldi mála flóttafólks á þjónustumiðstöðvum

| <b>Þjónustumiðstöð</b>       | <b>2019</b> | <b>2020</b> | <b>Samtals</b> |
|------------------------------|-------------|-------------|----------------|
| Vesturbær, Miðborg og Hlíðar | 131         | 165         | <b>296</b>     |
| Laugardalur og Háaleiti      | 90          | 80          | <b>170</b>     |
| Breiðholt                    | 61          | 50          | <b>111</b>     |
| Árbær og Grafarholt          | 21          | 34          | <b>55</b>      |
| Grafarvogur og Kjalarnes     | 17          | 18          | <b>35</b>      |
| <b>Samtals</b>               | <b>320</b>  | <b>347</b>  | <b>347</b>     |

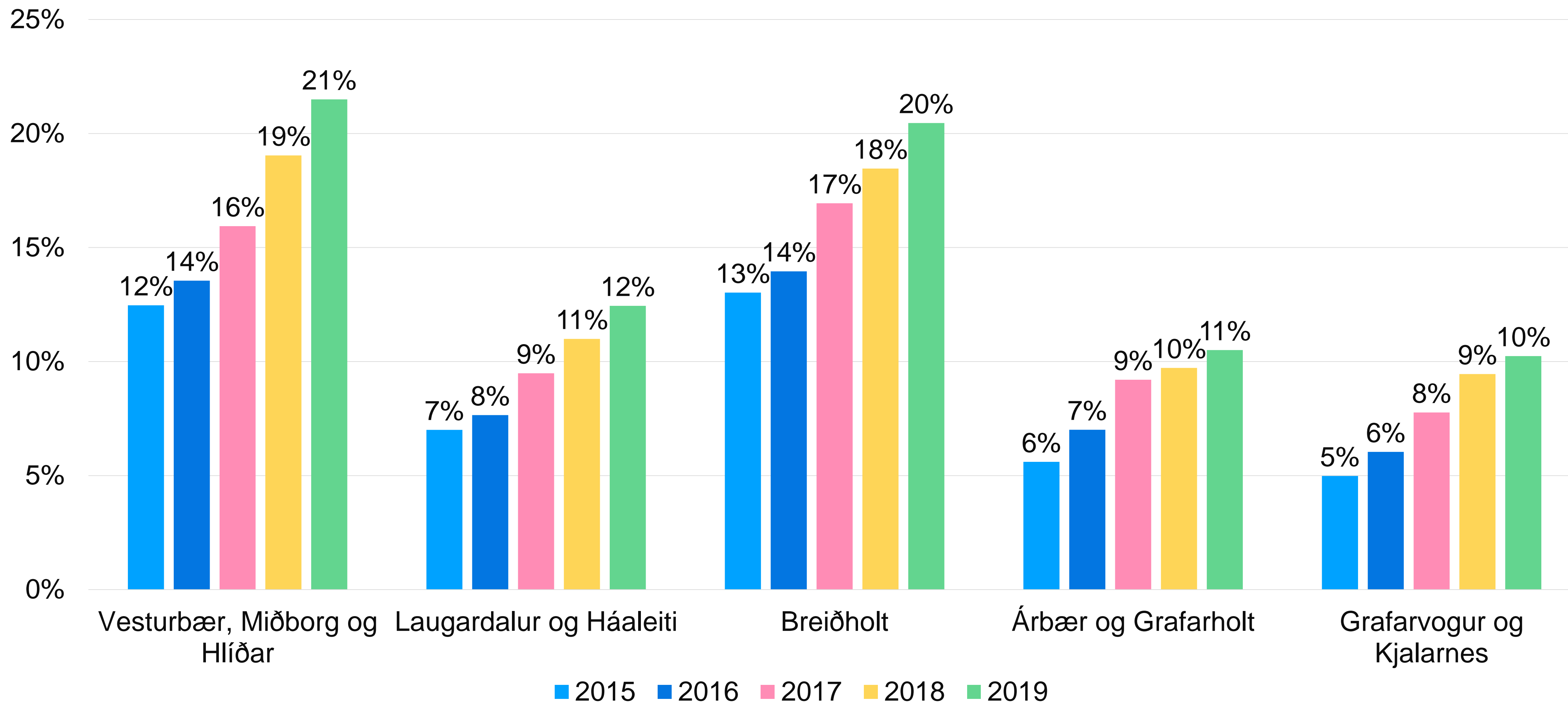


# Helstu áskoranir



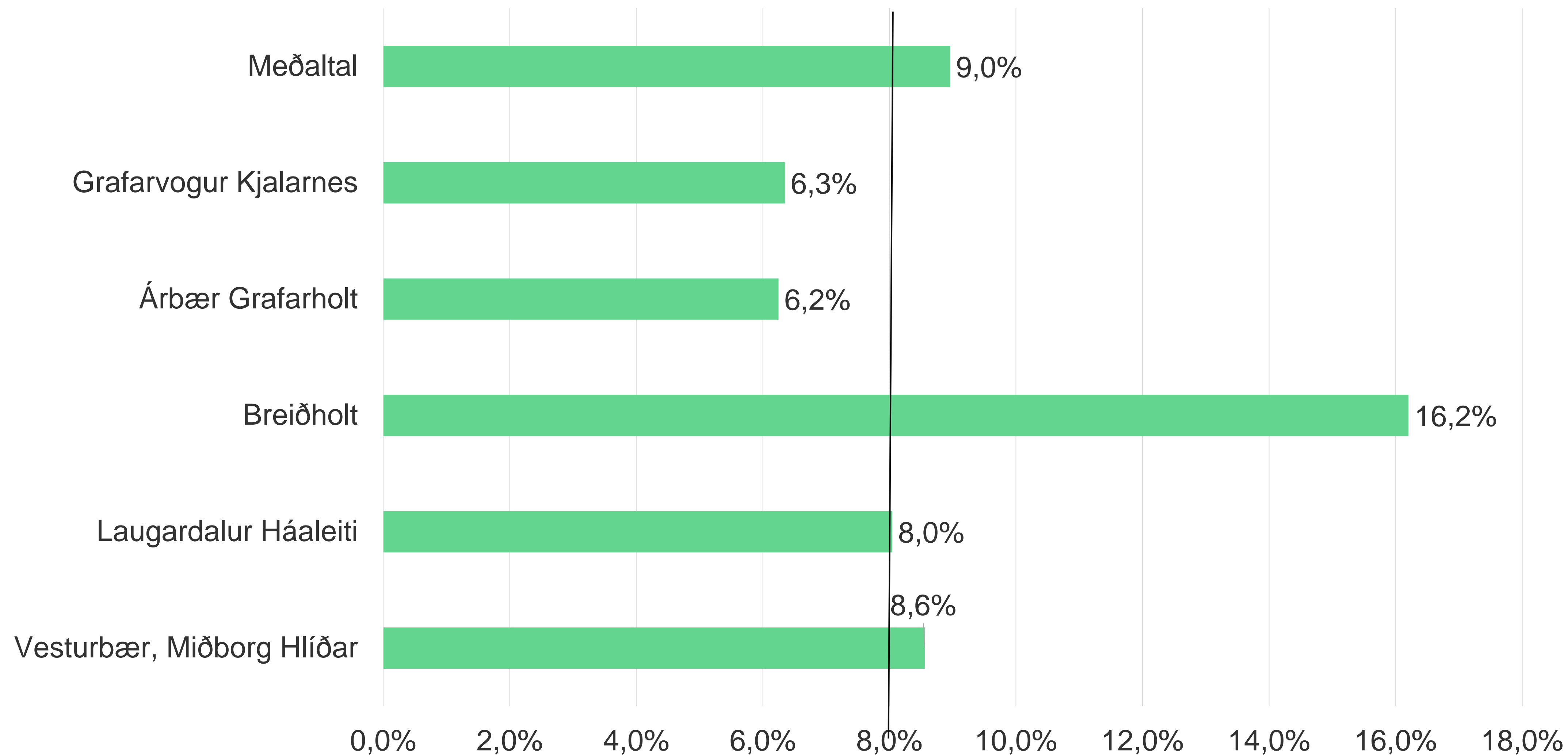


# Hlutfall íbúa með erlent ríkisfang



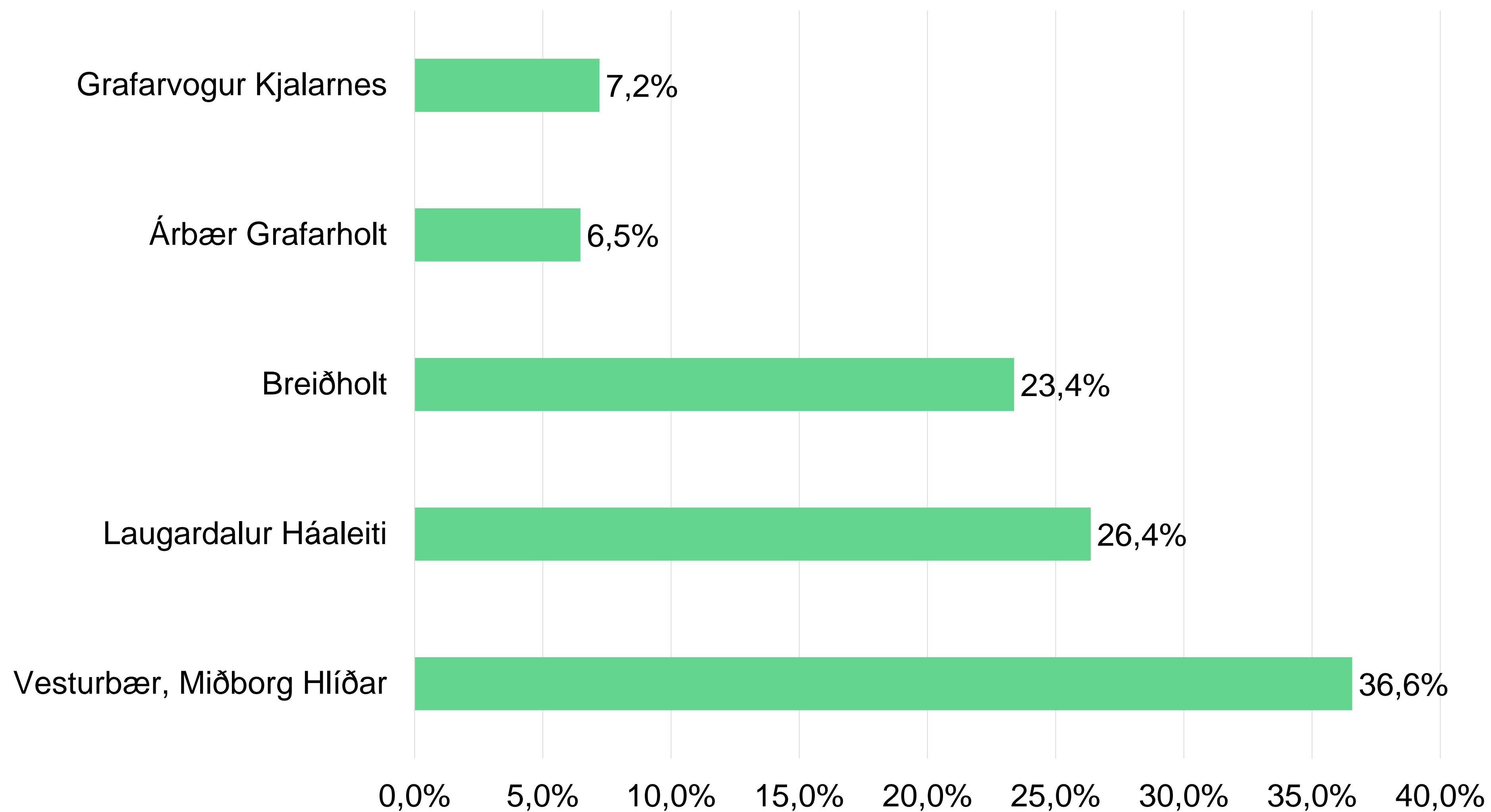


# Hlutfall barna 0-15 ára með erlent ríkisfang





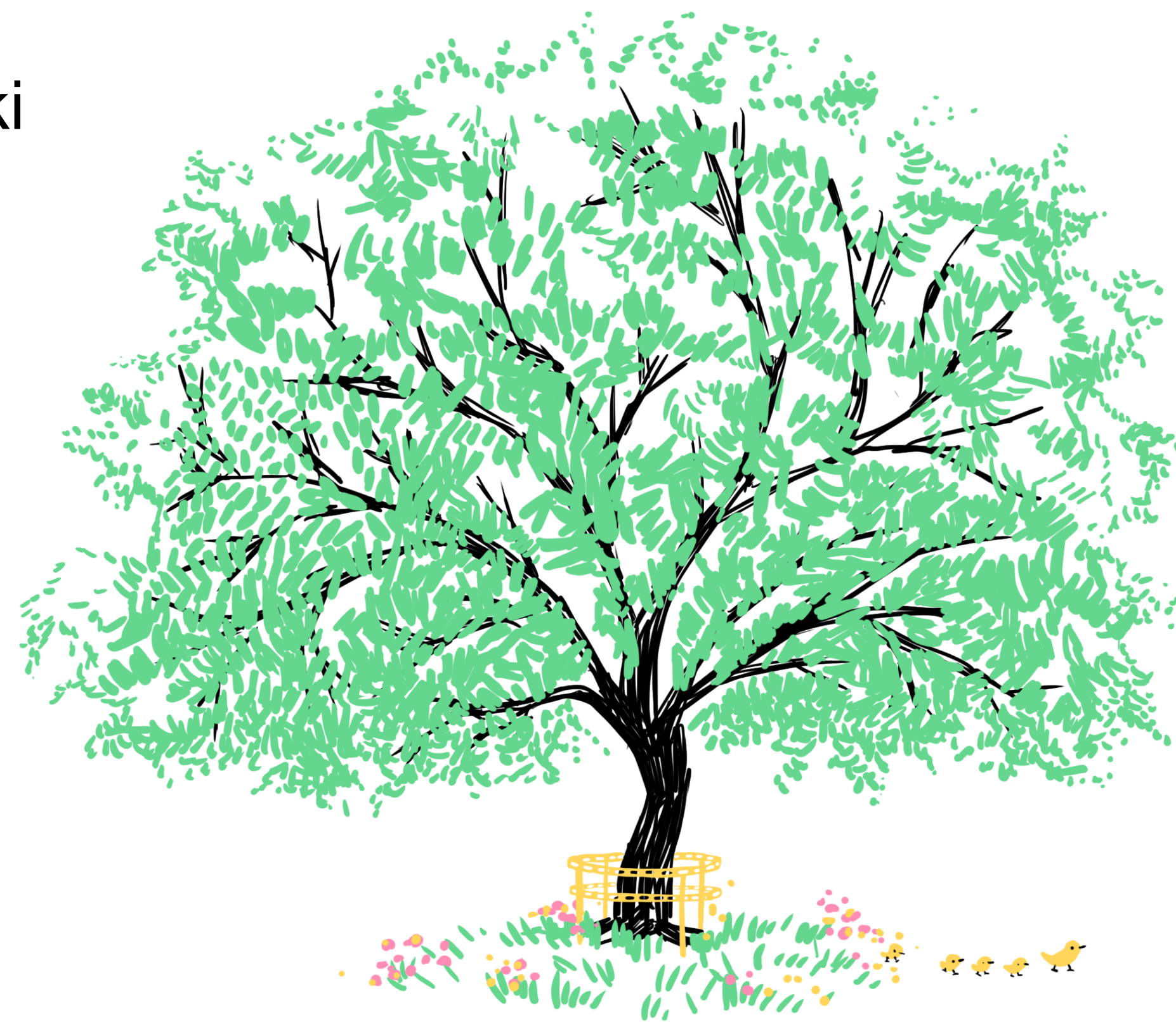
# Hlutfallsleg skipting barna flóttafólks





# Vinna með flóttafólki

- Mikil aukning á stuttum tíma
- Um 15 félagsráðgjafar eru að vinna með flóttafólki
- Tímafrekari og umfangsmeiri mál - oft flókin
- Fleiri fjölskyldur að koma
- Barnmargar fjölskyldur  
(150 börn 1. jan. 2019 til 1. nóv. 2020)
- Aðstæður sem flóttafólkið kemur úr
- Menninganæm nálgun mikilvæg
- Bakgrunnur flóttafólks – menntun, tungumálakunnátta o.fl.
- Áfallastreita og afleiðingar hennar
- Ný hlutverk
- Fjölskyldusameiningar
- Þjónusta túlka





# Samræmd móttaka



# Samræmd móttaka flóttafólks í Reykjavík

- Félagsmálaráðuneyti hefur óskað eftir samningi milli sveitarfélaga um samræmt vinnulag við móttöku flóttafólks
- Samningurinn gerir ráð fyrir samræmdu móttökukerfi fyrir flóttafólk.
- Heildstæð málstýring hjá sveitarfélaginu og samfelld, örugg og sveigjanleg þjónusta.
- Sveitarfélagið hafi umsjón með öllum aðilum sem komi að þjónustunni og að aðilar vinni saman.
- Einnig kemur fram í samningnum að sveitarfélagið útvegi flóttafólki húsnæði til leigu, vinni einstaklingsbundnar áætlanir þannig að einstaklingurinn eða fjölskyldan geti nýtt styrkleika sína við að koma sér fyrir í nýju samfélagi.



# Tímalína vinnunnar

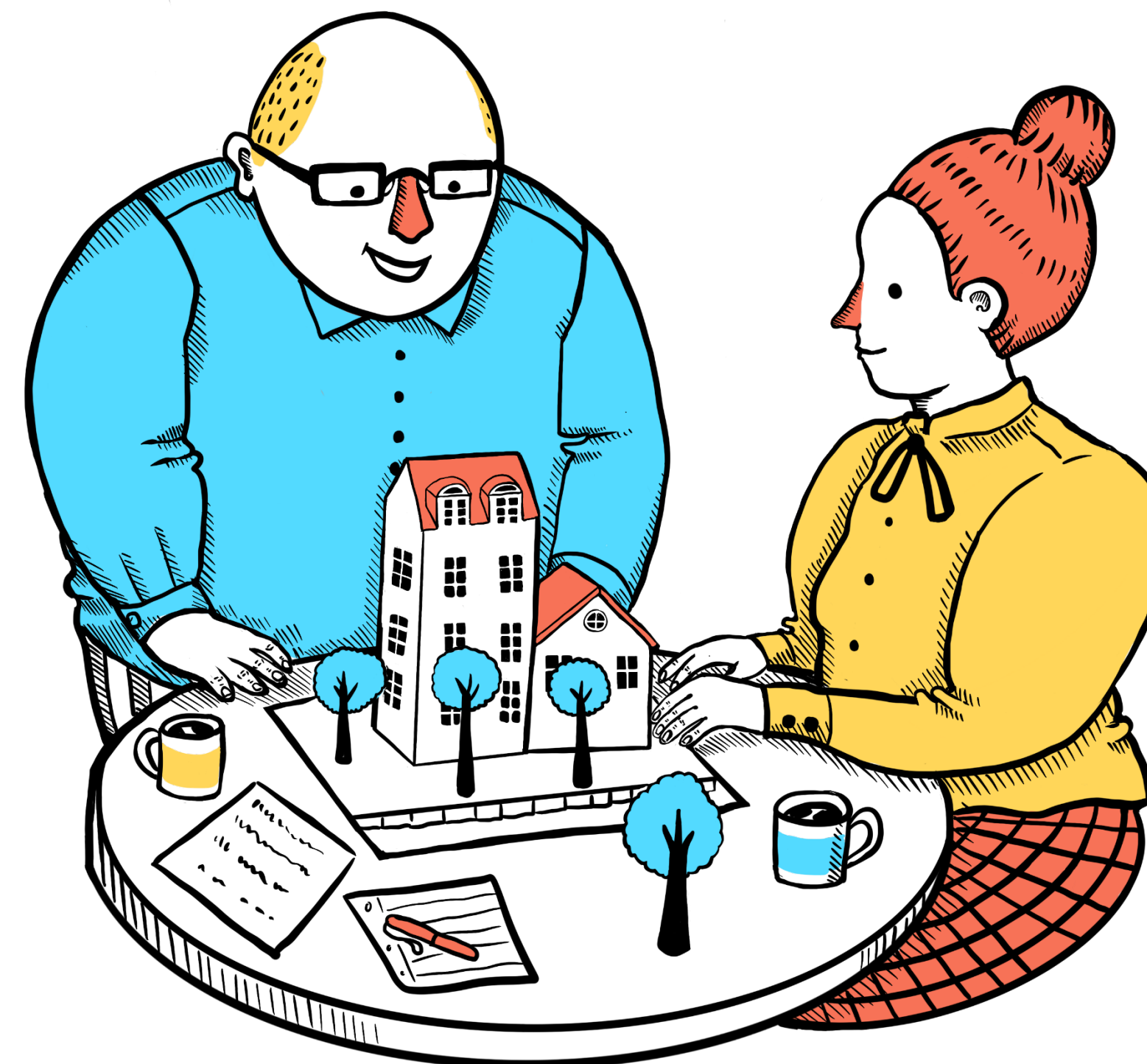
- Nefnd að störfum 2018 sem fékk það hlutverk að koma með tillögur til að jafna þjónustu við flóttafólk (bæði þeirra sem koma á eigin vegum og kvótaflóttafólks.
- Nefndin skilaði skýrslu í janúar 2019. Þar var lagt til samræmt móttökukerfi fyrir allt flóttafólk með tillögum um að auglýsa eftir móttökusveitarfélögum og síðan verði samið við þau sveitarfélög sem lýsa sig reiðubúin til móttöku.
- Fjölmeningarsetri verði síðan falið það verkefni að „para saman“ móttökusveitarfélög um búsetuúrræði og flóttafólk.





# Tímalína vinnunnar

- 2019-2020 vann nefnd að því að fullvinna tillögur. Niðurstaðan eftir margra mánaða vinnu var að ganga til 12 mánaða reynsluverkefnis vegna samræmdrar móttöku og að samningurinn gildi frá 1. apríl 2020.
- Auglýst eftir sveitarfélögum samhliða viðræðum við Hafnarfjörð, Reykjanesbæ og Reykjavík
- Minnisblað lagt fyrir velferðarráð þann 2. sept. 2020 um vinnu velferðarsviðs með flóttafólki og tillögur um samræmda móttöku o.fl.
- Velferðarsviði falið að fylgja á eftir samningum við félagsmálaráðuneytið







# Umfang

Samkvæmt reiknilíkani félagsmálaráðuneytis er miðað við hlutfall af stöðugildi á fyrsta ári:

|  |       |
|--|-------|
| <b>Einstaklingar sem fengið hafa alþjóðlega vernd á Íslandi</b>    |       |
| Einhleypur einstaklingur   | 3,89% |
| Hjón án barna  | 4,54% |
| Einstætt foreldri  | 5,86% |
| Hjón með börn  | 6,56% |
|  |       |
| <b>Einstaklingar sem koma í boði stjórnvalda (Kvótaflóttafólk)</b> |       |
| Einhleypur einstaklingur   | 5,03% |
| Hjón án barna  | 5,68% |
| Einstætt foreldri  | 7,42% |
| Hjón með börn  | 8,12% |

Komi til fjölskyldusameiningar þá bætist við 2,33% starfshlutfall.



Velferðarsvið  
Höfðatorg, Borgartún 12-14  
105 Reykjavík

Sími 411 1111  
[reykjavik.is/velferd](http://reykjavik.is/velferd)  
[facebook.com/velferdarsvid](https://facebook.com/velferdarsvid)