

Krónólógía- Víkurkirkjugarður



Kort frá 1787

Vala Garðarsdóttir
Fornleifafræðingur
Reykjavík
28.08.17

Stutt ágríp af framkvæmdarsögu í hinum svokallaða Fógetagarði er áður var Víkurkirkjugarður

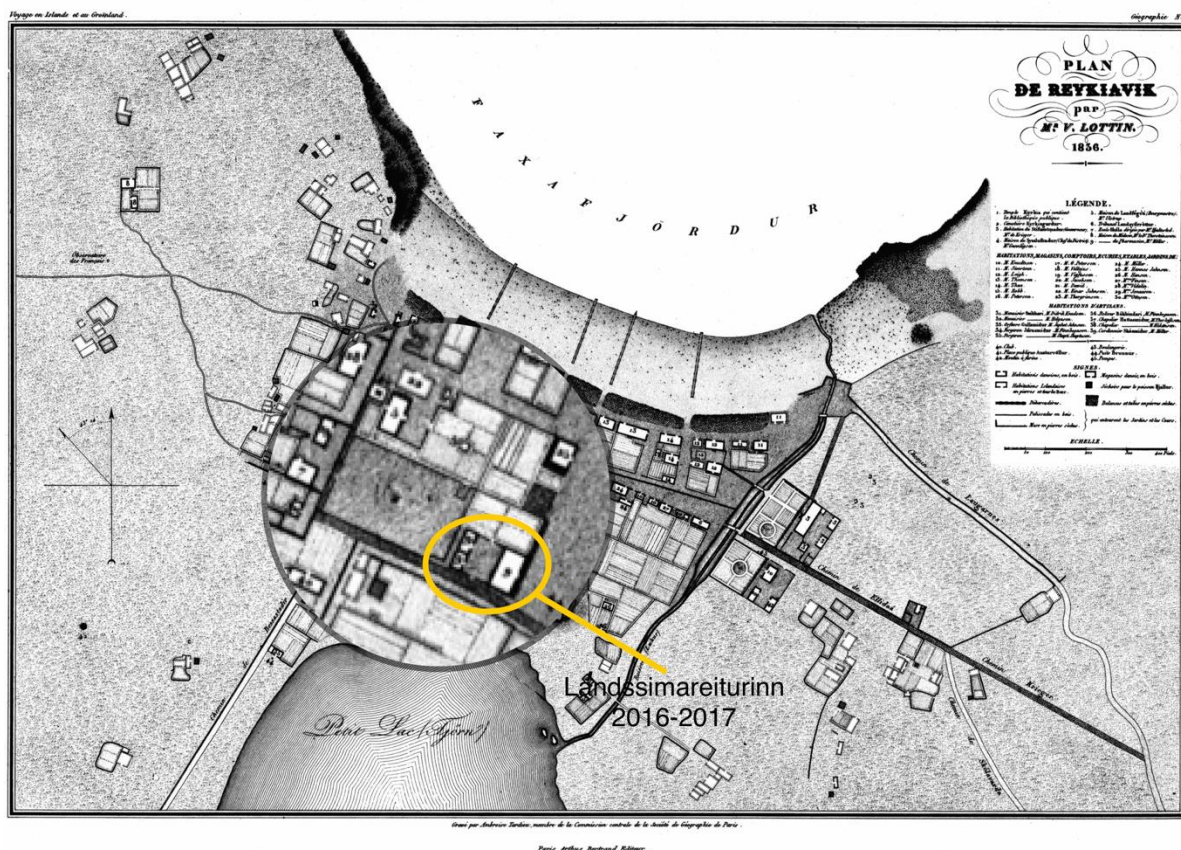
1. Víkurkirkjugarður stofnaðu (líklega) undir lok 11. aldar.
2. Minnst á kirkjuna í Kirknatali Páls biskups Jónssonar um 1200
3. Fyrsti Máldagi 1379
4. Vigð 1505 af Skálholtsbiskup
5. Eftir siðaskipti kemur fram í visitasíum að kirkjan er undir meðallagi rík af eignum. (Úr sögu Dómkirkjunnar)

[...] *Hvað Víkurkirkju varðar, þá er elstu heimild um hana að finna í Skrá Páls biskups Jónssonar um kirkjur þær í Skálholtsbiskupsdæmi, er presta þarf til að fá, en hún er talin rituð um aldamótin 1200. Hvað máldaga varðar, þá er fyrir siðbreytingu um þrjá að ræða, sem varðveist hafa. Elstur þeirra er Oddgeirsmáldagi frá árinu 1379. Næstur er Vilchinsmáldagi árið 1397 og loks máldagi, sem Stefán Jónsson, næstsíðasti kaþólski biskupinn í Skálholti, setti Víkurkirkju á vígsludegi hennar 3. febrúar 1505.*

6. Endurgerð 1720 af vanefnum
7. Rifin 1796- Dómkirkjan endanlega reist 1847 (sjá saga Dómkirkjunnar; Sr. Þórir Stephensen)
8. 1830- Oddur Thorarensen lyfsali fær leyfi til að byggja Apótek og íveruhús-Íveruhús og bakhús risu frá 1830-1834 og apótekið í sér húsnæði 1832. (Sjá mynd að neðan).



9. Víkurgarður formlega aflagður 1838 (Grafið með undantekningum til 1883)
10. 1830-40, þrjú bakhús (efnarannsóknastofa, skemma og vöruhús) reist við Apótekið (sjá kort að neðan gert 1836).

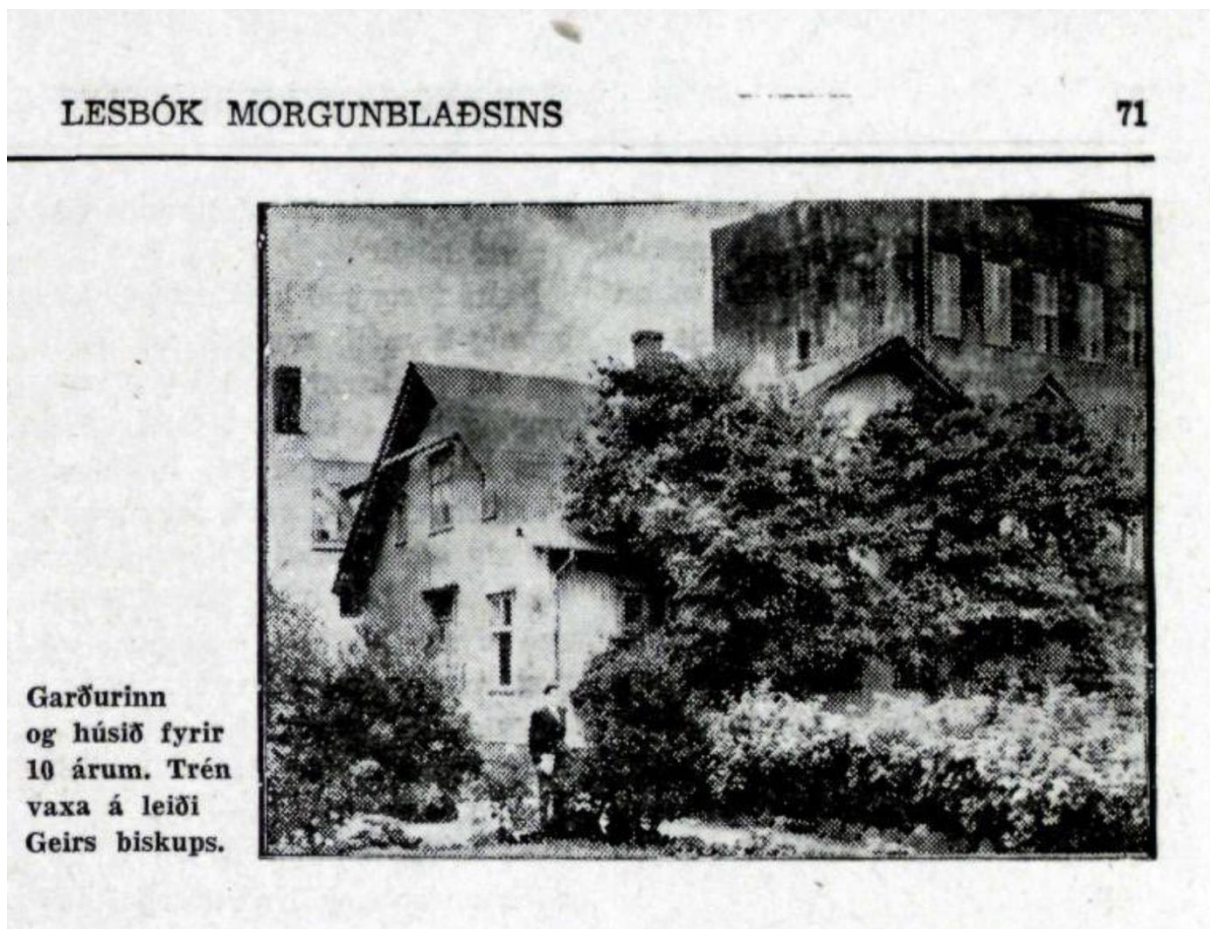


11. Íveruhús Odds brennur 1882 og hann fær að reisa nýtt sem brennur aftur 1915.
12. 1883 er garðurinn leigður til Schierbeck landlæknis, hann byggir hús sitt í garðinum og gerir að Skrúðgarði (sjá mynd að neðan).



13. Eftir að Schierbeck flytur til DK 1903, tekur Halldór Daníelsson við garðinum sem þá var bæjarfógeti og því garðurinn kallaður

Bæjarfógetagarður þaðan af. Húsið rífið 1954 er landssíminn keypti það. (Mynd að neðan frá 1949).



14.1882 og 1883 er jarðsett í garðinn, Angelina Kruger og barn hennar 6-8 mánuðum síðar- talið er að Angelina hafi fyrirfarið sér aðeins 27 ára gömul-(sjá mynd að neðan).

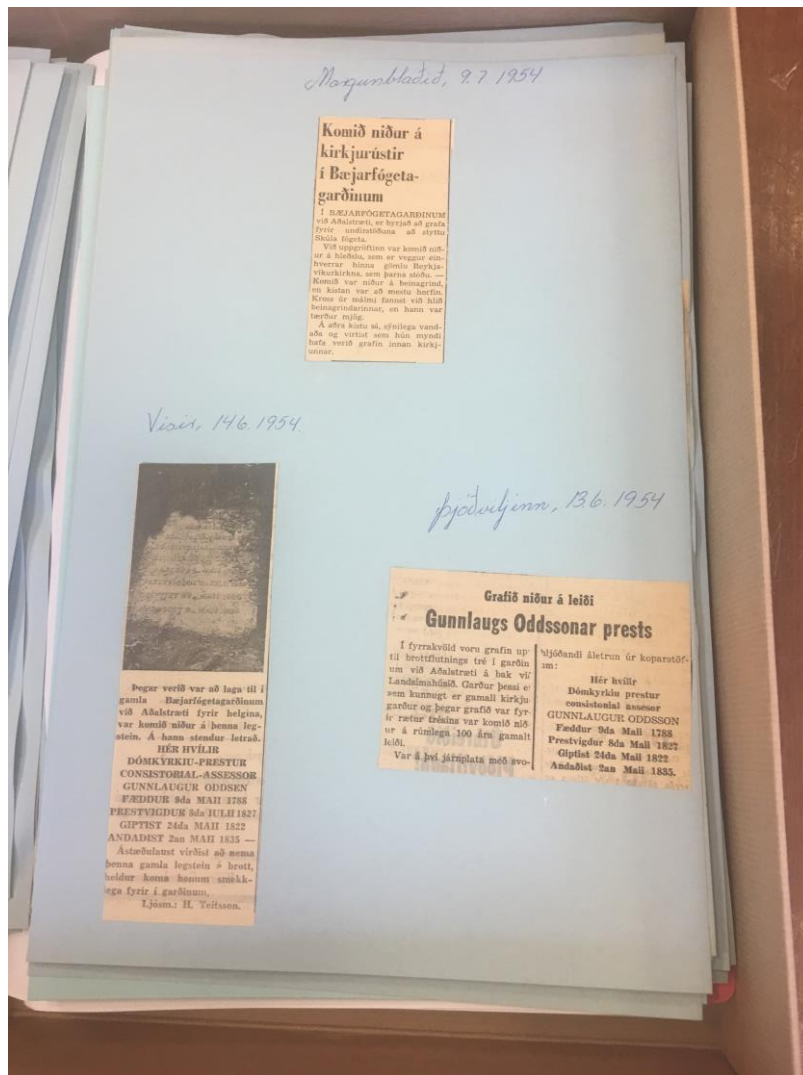


15. Aðalstræti 9 rífið 1902- talið að þar hafi Víkurkirkjan verið frá öndverðu. Þó óvíst.
16. 1915, bakhús Apóteksins endurgert - grunnurinn var enn í jörðu er uppgröftur hófst. (Viðhengi 16).
17. 1931 er hafist handa við gamla Landssímahúsið
18. 1931 er ak-braut sett þvert yfir garðinn ásamt jarðstrengjum - finnast þá járnhellur og mikill fjöldi mannabeina.
19. 1932, járnhellurnar settar á múrvegg, sem var til minningar um þá sem þar hvíldu.
20. 1932 símakapall lagður þvert í gegnum garðinn og koma þá fleiri mannabein í ljós ásamt greftrunarsteini Gunnlaugs Oddssonar dómkirkjuprests.(sjá viðhengi/lið- 20).
21. 1940, eru framkvæmdir er varða Landssímahúsið gamla sjá sama viðhengi/lið- er fylgir 25.
22. 1950: Braggar, olíutankar, dren, klóak o.þ.h. reist eftir hernám 1941 til 1950.
23. 1954 er Aðalstræti 11 rífið og styttn af Skúla fôgeta reist- magn mannabeina sem og veggur fannst við þessar framkvæmdir. Leiði Geirs hins góða einnig fjarlæggt (sjá mynd að ofan og blaðagrein í viðhengi/lið- 24).
24. 1966 undirbúningur viðbyggingu Landssímahússins nýja.
25. 1966, fer Gísli Gestsson og Þorkell Grímsson og gera skýrslu um þær grafir sem fjarlægðar voru. (Sjá viðhengi/lið- 25).
26. 1967 Viðbygging reist- með tilheyrandi raski á legstöðum og gröfum sem og múrveggur fjarlægður sem til minnis var um kirkjugarðinn.
27. Töluvert af framkvæmdum hafa verið í garðinum í gegnum tíðina og set ég í viðhengi nokkrar blaðagreinar sem bera því vitni. (viðhengi/liður- 27).

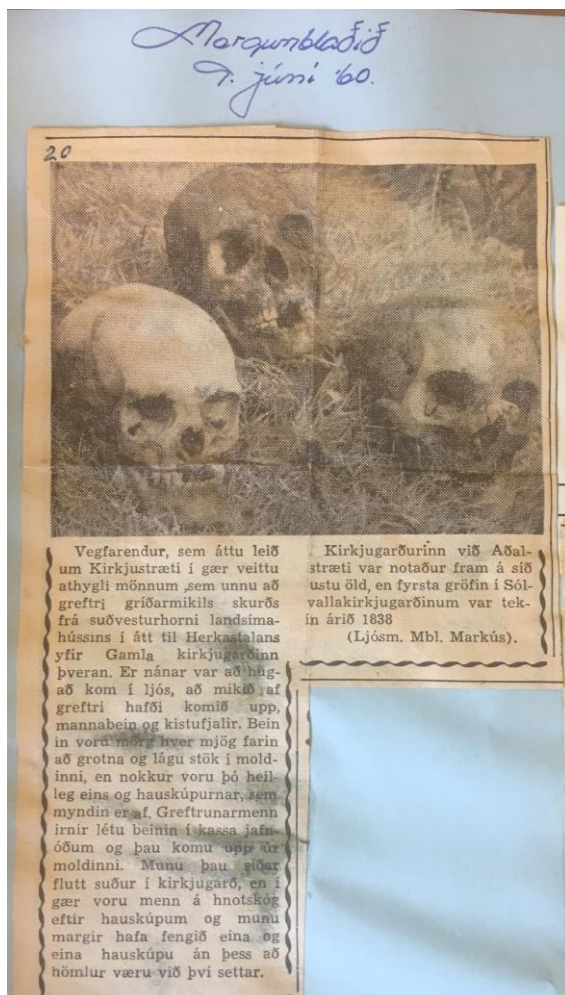
Viðhengi:

Liður 16.
Örin bendir á grunninn.





Liður 24.



Bein úr gamla kirkjugarðinum við Aðalstræti/Kirkjustræti.

Þessi bein komu í ljós í febrúar 1967, þegar grafið var fyrir undirstöðum nýja símtöðvarhússins. Gísli Gestsson og Þorkell Grímsson safnverðir sáu um upptöku beinanna og var hafður sami háttur á og 1940, þegar um heillegar kistur var að ræða. Það var grafið allt í kringum kistuna og síðan rennt masonitplötu undir hana og hún ásamt beinagrindinni tekin upp í heilu lagi. Yfirleitt tókst þetta samilega, en nokkrar beinagrindanna röskuðust dálítið, enda voru kisturnar meira eða minna sundurlausar og brotnar. Alls urðu kisturnar 5, sem þannig voru teknar upp og eru þar merktar nr. 1-5 á uppdrætti Gísla Gestssonar. Þannig á sig komnar voru kisturnar ásamt litlu af lausum beinum, er voru sér í kassa, fluttar í kjallara Háskólans (17/2 '67), þar sem beinagrindurnar voru grafnar út og umbúnaður þeirra og kisturnar athugaðar nánar af Jóni Steffensen. Hann merkti beinagrindurnar R52-60.

R52= nr. 5 á uppdrætti. Þótaendi kistunnar laskaðist, er hún var tekin upp, svo öll fótbein utan talus sin. og os navicularis sin. lágu ofan á kistunni, einnig voru þar humerus sin. og radius sin., sem áttu heima með R57. Þrjár fjarir virðast hafa verið í kistuloki, mesta breidd fjarar er um 18sm. og lengd miðfjararinnar er 165sm., sem mun full lengd. Hliðarfjarirnar virðast hafa verið með skásneiðingi, en lengd þeirra verður ekki ákveðin. Kistubotn er samfelldur um miðbik hans, en vantar til beggja enda og sömuleiðis gaflana. Breidd botnsins er 42sm. og leifar af hefilsþónum fundust á honum.

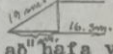
Beinagrindin liggur á bakið, andlitið vísar lítilsháttar til hægri, handleggir beinir niður með síðum og fætur beinir, samsíða. Úlnliðsbein vinstri handar eru á linea intertroch. sin., en endakjúkur fingranna ná niður undir miðjan lærlegg innanverðan. Bein hægri handar liggja í hægri fossa iliaca og innanvert við hægri lærlegg ofanverðan. Hendur hafa legið svo að þumalfingur hafa komið saman yfir lífbeininu. Beinir eru karlmanns um 35 ára gamals.

R53= nr. 3 á uppdrætti. Ofan á kistu lágu hægra upparmsbein og öln, en sveifin (h) lá að 1/4 undir hægri mjaðmarspaða. Utan kistu fundust einnig nokkur bein úr ungbarni (R60). Kistan var mun verr farin en R52, botninn vantar að mestu og ekki hægt að gera sér grein fyrir lagi hennar, nema hvað hún mun hafa verið með hönkum (og lengdin um 170 sm.).

Beinagrindin hefur raskast lítillega, þegar plötunni var rennt undir kistubotninn, eins og meðal annars kemur fram af því sem sagt var um hægri ölin og upparmslegg. Það er vafalaust, að líkið hefur verið lagt til á sama veg og R52. Andlitíð vissi upp og hryggur lá rétt á bakið, fætur voru beinir og samsíða, vinstri handleggur lá niður með síðunni, sveifin niður yfir grindarholið, en ölinn utan við v. mjaðmarspaða, þannig að langt er á milli úlnliðsenda framarmsleggjanna, en við olnbogaliðinn koma þeir saman. Vinstri úlnliðsbeinin eru framanvert, efst á v. lærlegg og fingurkjúkurnar nokkru neðar og á tilsvarende stað hægra megin eru beinin úr h. hendi.

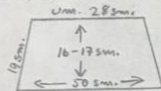
Utanvert, neðantil á hægri mjaðmarspaða og niður yfir lærleggs-hnútna lá margfalt lag af dúk, að stærð 19x13 sm. Kortexlag mjaðmaspaðans er fúnað svarandi til dúksins, en ekki er að sjá neins konar svörun frá beinsins hálfu í lifanda lífi. Trúlega er hér um umbúðir um sár að ræða og munu sóttthreinsandi efni hafa varið þær rotnun. Beinir eru úr um þrítugri konu.

R54 = nr. 4 á uppdrætti. Ofan á lágu hægra mjaðmarbein, lærleggur og dalkur, en til fóta utan kistu vinstri dalkur og hægri hnéskei.

Kistan var mikið sködduð, en nokkur atriði í sambandi við lag hennar mátti greina. Í loki hafa verið 3 fjarir, miðfjölin mun hafa verið nokkurn veginn heil, lengd 140 sm. og breidd mest 18 sm., en fjarirnar sitt hvorum megin við hana voru marg-brotnar og ekki hægt að mæla lengd þeirra, en það mátti greina, að báðar enduðu með skásneiðingi til fóta. Um höfuðenda varð eigi dæmt. Skásneiðingur sá, er betur var varðveittur, var þannig  og átti þá sú brún hliðarfjarar, er vissi frá miðfjöli, að hafa verið um 22 sm. lengri en hún, hafi báðir endar hliðarfjarar verið með skásneiðingi. Og þá kistulengdin eigi minni en 162 sm. 38 sm. frá höfuðenda miðfjarar var 29 sm. langur fjararbútur og mest 17 sm. breiður, festur á hana með 2 gegnryðguðum nöglum. Á bútnum var ávalur tinskjöldur með eftirfarandi áletrun: Í þessum Fiolum/ Upprisu bíður/ Margret Pétursdóttir/fædd 29. Septemb. 1751/giftist 28 ára/Bjarna Tómassyni/Vard í því hjónabandi 5 barna Modir/hvar af 3 lifa/10 Árum eptir lát hans giftist hún þann/14. sept. 1795/Grími Timburmanni Árnasyni og/lífði með honum til Dauðadægurs 27. Decemb./1829/Besta var hún Módir því Börn/hún elskadi/Mætust husmódir því Maka unni/Skarpvitur var hún/var hún því Gudhrædd/ Sá sem trúr var yfir litlu/verður settur yfir mikið/ * * * /

Legu beinagrindarinnar var stórlega raskað frá því upprunalega, sérstaklega í höfðaendanum. Hauskúpan lá á vinstri hlið, en kjálkinn ásamt öllum hálsliðum á grúfu til hægri og neðan til við hana. Aðrir bryggjarliðir, aðrir en hálsliðir voru í eðlilegri legu innbyrðis og til rifjanna, eins og búast má við þá lík er lagt til á bakið. Kreppt er í 90° í hægri olnbogalið svo hægri framarmsleggir liggja þvert yfir lífið og er far eftir þá á bolnum III. og IV. lendarliða, og hægri handarbeinin eru nálægt vinstri olnboga. En í honum er beygt í 60° með v. framarmleggi á ská til hægri upp á brjóstlið. Trúlega hafa fætur legið beinir og samsíða. Þetta eru bein gamallar konu (78 ára).

R55 = nr. 2 á uppdrættinum. Þetta er heillegasta kistan, einkum vinstri hlið hennar, sem mældist $165+5 = 170$ sm. að lengd, en hæð hennar verður ekki ákvörðuð. Þrjár fjalir eru í loki, breidd vinstri hliðarfjalir er 20 sm. báðir endar hennar eru skásneiddir og lengd neðri brúnar hennar sú sama og hliðarinnar. Fótaendi kistuloksins er samlega vel varðveittur, þó gæti hugsast, að það vantaði eitthvað ofan á hann. Málín eru á meðfylgjandi mynd, sem sýnir, að breidd loksins og þá kistunnar, þar sem hún mætir því er 50 sm. En um það varð eigi dæmt, hvort breidd botnsins var sú sama. Hauskúpuhvolfið stóð upp úr, en svo var raumar um allar 5 kisturnar, og utan kistu var hægri hnéskel og V. ristarlægur.

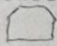
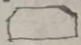


Hauskúpan liggur á hægri hlið, en annars liggur beinagrindin rétt á bakið. Hefilspennir voru undir hauskúpunni og leifar af fiburkotta úr grófgerðu efni, kannske ásamt umbúðum úr sama efni en í þessu efni voru leifar af hári. Trúlega hafa sóthtreinsandi efni stuðlað að varðveislu þessara hluta, því á þessu svæði hauskúpunnar hefur beinsjúkdómur étið burt allan hægri hluta hnakkans. Kreppt er um 135° í olnbogaliðum, framhandleggsleggir krossast yfir lífið, þeir vinstri yfir þá hægri, og eru för undan sveifunum í báðum massa lateralis. Vinstri handarbeinin eru utan á h. mjaðmarbeini og lærhnútu, en þau hægri aðallega í pelvis. Fætur eru beinir og samsíða. Beinagrindin er úr öldruðum karlmanni (senil).

R56 = nr. 1 á uppdrætti. Kistan er öll málbrotin og verður því eigi greint lag hennar.

Beinagrindin liggur að hálfu á vinstri hlið, þó rís hauskúpan beint upp, þannig að andlitið horfir rétt fram. Beygt er í 90° horn í hægri olnbogalið, en í 80° horn í þeim vinstri. Bein vinstri handar eru neðanvert á h. upparmslegg, en þeirrar hægri við vinstri olnboga. Lærleggir eru nokkurn veginn samsíða, en sá vinstri liggur

nokkru dýpra en sá hægri. Hægri leggbein eru í beinu framhaldi af h. lærlegg, en vinstri sköflungur myndar 135° horn við v. lærlegg og gengur á ská undir h. leggbein, og undir þeim er vinstri dálkur, en hann er samsíða þeim. Auðsatt er, að þessi lega vinstri leggbeinanna hefur orðið vegna röskunar, er kistan var tekin upp, enda vantar neðri endaköstin á öll leggbeinin og fótbein öll. Mér þykir sennilegast, að þannig standi einnig á vinstri leggunni og að líkið hafi verið lagt til beint á bakið eins og hin. Beinín eru úr unglingsspilti um 15 ára að aldri.

Kisturnar voru allar járnnegldar og á minnsta kosti tveimur voru næglarnir húðaðir? Þær 4 kistur, sem hægt var að mynda sér skoðun á lagi þeirra, virtust í meginatriðum eins, þ.e. þverskurðurinn sexhyrndur  og báðir endar loksins skásneiddir , en ekki var unnt að ganga úr skugga um, hvort hliðar kistunnar drógust inn undir sig til botnsins. Svartur litur virtist hafa verið á sumum kistunum.

Öll lausu fullorðinsbeinin voru vafalítið úr sama manninum, rösknum karlmanni. Þetta var talsverður hluti úr beinagrind, en ekkert beinanna var alveg heilt og öll hausbein vantaði. Hún er merkt R57.

Barnabein voru, vinstri mjaðmarspaði og lærleggur úr um 10 ára barni (R58) og vinstri lærleggur úr um 4 ára barni (R59).

Ungbarnsbein (6) voru með kistu R53 þau eru merkt R60.

Hannes

Framhald af 2. síðu.

Íð alls ekki hafa verið borið und ír sig og hætti við, að hér væri um algeran vandallisma að ræða. Greiftramenn hafa rutt um kór gömlu kirkjunnar, eyðtugt tvi-buratré Schierbecks landlæknis og umturnað öllu í þessum garði, sem mikil hefur verið kostað upp á — og er einar merkustu fornmyhjar í bænum án nokkuðs tillits eða fyrirhyggju.

ÉG FÓR að skoða þetta í fyrra kvöld. Þarna liggur nú opinn, djúpur skurður frá landssíma-húsinu á ská að horni Kirkju-strætis og Aðalstrætis og farið gegnum allt sem fyrir var án nokkurs tillits. Ég trúði því ekki, að ekki hefði verið hægt að fara öðru vísi. Þarna stóðu opnar grafir, túnar kistufjalir og mannabein lágu á víð og dreif í moldinni. Strákar stukku niður í skurðinn og leituðu að beinum, gripu allt sem ljóst var í hönd sér og skoðuðu. Þarna var enginn vörður til leftirlits.

ALLT er þetta athæfi fordæm-anlegt. Það er siðleysi að vernda ekki bein framlíðinna. Það lýsir skrálingjahætti að gæta þess ekki að beinunum þeirra sé ekki dreift um og undarleg er fýsn þeirra manna, sem stela haus-kúpum. — Sumir munu ef til vill halda því fram, að ekki þurfi að vera að sýna neina við-kvæmni gagnvart beinum löngu látins fólks, en það er fleira, sem fer í slóðina. Með því að þola svona framferði er verið að rífa margt annað niður.

ÞAD er grúnt á siðleysinu hjá Íslendingum — og ekki er hann alltaf samkvæmur sjálfum sér. Fyrir nokkru þóttust verkamenn við uppgröft í Vatnsmýrinni ekki geta haldið áfram störfum sínum vegna hreiðra. Þeir gripu til þess ráðs að stínga upp heil-an köggul með hreiðrinu og flytja á annan stað. Nú eru grafir framlíðinna rofnar, fornmynj-ar eyðilagðar og beinum látinna manna kastað tvíst og bast. Jafn vel virðuleg blöð segja frá þessu án nokkurra athugasemda. — Þetta finnst mér vera hámark í siðleysi.

Hannes á horninu.

Bláðaumsagnir

Póstbúlf 41 - Sími 32840

Alþýðublaðið
Reykjavík

Alþýðublaðið
11. júní '60.



Hannes á horninu

- ★ Vandalismi í Miðbænum.
- ★ Fornminjar eyðilagðar.
- ★ Hauskúpur og manna-heim, tvíst og bast.
- ★ Grunnt á siðleysinu.

GREFTRINARMENN
léðu beinin í kassa jafnóðum og
pau komu upp úr moldinni.

Munu þau stólar flutt suður í
kirkjugarðinn en í þær voru menn
á hnotasköm eftir hauskúpum
og munu margir hafa fengið einna
hómlur væru við því settar...
Þetta stóla og hnotasköm
mynd af skakklottum í einu
hauskúpa þessari frásögnina.

SÍMAMENN höfðu grafið
sundur gamla kirkjugarðinn.

Það á að leggja kapal gegnum
hann í Kirkjustræti og Áðal-
stræti. Máttið hafði verið lagt fyrir
í bæjarráði, en það ekki tekið
neina ákveðna afstöðu til máls-
ins, frestað því til aðhafi tíma.
Síðamenn biðu hins vagar ekki
boðanna hófu gróftinn þvert yfir
garðinn, ruddu um runnum og
trjáum, opnaðu grafir, rufu kist-
ur og hauskúpurnar ultu undan hök-
um og skóglum, en fólk horfði á
og hluplaði beinum og kúpum
að vild samkvæmt frásögn blaðs

EG SPURDI formannjavörð
bæjarins, Láru Sigurðjónsson,
hvort ekki hefði verið hægt að
hafa einhvern annan hafi á
greftrinum fyrir kaþlunum, en
raun væri á, en hann kvæð máli.
Framhald á 2. síðu.

Vísir
Reykjavík

11. Júní 1960

Kirkjugarðurinn við Aðalstræti var notaður fram á síðustu öld, en fyrsta gröfin í Sólvallakirkjugarðinum var tekin árið 1838
(Ljósm. Mbl. Markús).

20

Hauskúpur koma daglega úr bæjarfógetagarðinum.

En þær eru ekki fyrir gest og gangandi.

Síðustu dagana hefir margur maðurinn staldrað við gatnamót Aðalstrætis og Kirkjustrætis og sumir rekið upp stór augu.

Þarna hafa menn verið að grafa skurð, sem er ekki í frásögur færandi. En skurðurinn liggur gegnum gamlan kirkjugarð, og á vegi þeirra grafaranna hefir moldin verið blönduð kúpum, kjúkum og pipum gamla borgara þessa bæjar, sem þarna hafa verið grafnir. Suma hefir gripið söfnunarnáttúra, sem þarna hafa átt leið um, og viljað eignast eina og eina kúpu eða pípu. Og kolleki okkar við eitt stórblaðið varð gripinn þeirra trú, að þarna hefði einherjir vegafendur fengið minja.

Framh. á 4. síðu.



Maður með eina hauskúpu í hendinni.

19. Júní 1950

26

Stálu hausunum af forfeðrunum

ÞAD ERI tvær hauskúpur horfnar úr miðbrennum, þeim var stolið úr Bæjarfógetagarðinum við Landssímahúsið. Þar er nú verið að grafa fyrir síma-kampli (rétt einu sinni) og graf íð djúpt.

Þarna var kirkjugarður fram á síðustu öld eins og flestum Reykvikingum mun kunnugt. Síðan koma ætíð upp bein þegar grafið er í garðinn. Í þetta skeipti mun þó hafa komið miklu mest, og eru beinin lögð í kassa og flutt burtu að loknum vinnu degi.

Úr þessum kössum hurfu hauskúpurnar.

Í gær gættu mennirnir, sem þarna vinna, kassanna vandlega. Auðséð var að fleiri áttu ekki að komast í beinin.

Þetta er í senn skrýtið mál og óviðkunnalegt.

Og klaufaleg vinnubrögð verður Alþýðublaðið að kalla það, að ekki skyldi betur um hnútana búið en að óvönduðum Reykvikingum tækist að stela hauskúpum tveggja æruverð-ugra samborgara.

Bláðámsagnir

Pósthólf 41 — Sími 82840



Grein úr:

Vísi

1 NOV 1955

Gömlum kirkjugörðum litill sómi sýndur.

Því miður eru talsverð brögð að því meðal okkar Íslendinga, að við sýnum kirkjugörðum okkar litla rækt, svo margir þeirra eru okkur til litils sóma. Er að því litill menningarbragur að láta hinztu hvílu stað feðra sinna falla í algjöra órækt.

Sem dæmi um það má benda á kirkjugarðinn við Aðalstræti og Kirkjustræti, sem fyrir um hundrað árum var einn helgasti reitur Reykjavíkur. Þar er nú ekkert, sem bendir til þess að þarna hafi nokkru sinni verið kirkjugarður hvað þá að neitt bendi til þess hverjir þar hvíli.

Nú hefur gamall maður, Sigmundur Sveinsson, fyrrum dyravörður við Miðbæjarbarna skólann, barizt fyrir því undanfarin ár að eitthvað verði gert til þess að varðveita gamla, gleymda kirkjugarða hér í þessum bæ og skrifað í því sambandi til bæjarráðs, þar sem hann óskaði aðstoðar þess. Nefndi hann í þessu bréfi aðallega tvo kirkjugarða, kirkjugarðinn í Laugarnesi, sem talinn er einn elzti kirkjugarður landsins og að sumra áliti á að hafa að geyma jarðneskar leifar Hallgerðar langbrókar, og kirkjugarðinn við Aðalstræti og Kirkjustræti.

Þegar mál þetta dróst á langinn, og um sýnilegan árangur var ekki að ræða, sneri Sigmundur sér til Kvenfélags Laugarnessafnaðar, sem tók málaleitan hans vel og ákváðu að sjá um gróðursetningu trjáplantna og fegrun garðsins ef hann ssei um að hann yrði girtur. Það varð, og á síðastliðnu vori gróðursettar á þriðja hundrað að trjáplöntur af konum safnadarins með aðstoð Hafliða Jónssonar, skrudgarðaeftirlitsmanns.

En Sigmundur lét ekki við þetta sitja. Hann hefir nú skrifað bæjurráði af nýju með ósk um að eitthvað verði gert til þess að hreinsa og fegra kirkjugarð-

inn við Aðalstr. og komið verði þar fyrir minnisvarða, sem minnt geti á forna helgi hans.

Væri æskilegt að fleiri létu til sín taka á þessu sviði og fetuðu í fótspor hins aldraða manns um fegrun og varðveizlu kirkjugarða um land allt, svo þeir gætu orðið friðsælir gríðastaðir, sem veitt geta öllum, sem í þá koma, frið og ró, og jafnframt smekklegir minnisvarðar um þá, sem þar hvíla.

við botni. Var grafið fyrir kjallara Aðalstrætis 9 hausti 1970, sáust fornar minjar í norðurbakka grunns. Mátti sjá þarna við vesturhelming móösku og steinaraðir neðan við, en dýpt að steinunum um 1 m. Litlu austar og í allmiklu dýpi kom fram mókennt lag. Malargrunnur tók við á um 2 m dýpi. Niður hjá botni voru raðir steina. Hjá þeim voru lög, sem Þorleifur Einarsson taldi kunna að vera gosöskulög, og virtist honum jafnvel mega greina þarna hið svo nefnda landnámsöskulag frá um 900 e. Kr.

Grunnur hins nýja húsauka Landssímahússins var látinn ná yfir hluta af gamla kirkjugarðinum í Reykjavík. Var grafið þarna og steipt um veturinn 1966 til 1967. Í suðurbakka grunns var mold blönduð móösku og undir henni malarlag. Svart lag gat að líta í moldinni. Þorleifur Einarsson, sem skoðaði umrótið þarna, taldi þetta vera gosöskulag, og þótti líklegt, að um væri að ræða ösku frá Kötlogosinu um 1485. Hann tók sýni vatns í grunninum, og voru þau úr volgru við norðvesturhorn grunns og annars staðar frá, en það var kalt vatn. Mældist hiti volga vatnsins 15 gráður. Þess má geta, að venjulegt brunnvatn í Reykjavík mun um 3—4 gráðu heitt.

Við borholukönnunina vorið 1962 voru gerðar borholur og litlar gryfjur á um 29 stöðum. Unnum við Þorleifur Einarsson að könnun okkar um það bil hálfan mánuð. Höfðum við bæði gálgabor og móskera. Nær hvarvetna voru þarna í jörð gamlar byggðarminjar. Komu upp sorphaugsleifar ýmsar, gosaska og viðarkol, og sums staðar mátti halda vera leifar fornra bygginga.

Jarðvegur þarna reyndist um það bil 1 m til 3 m á þykkt. Var mest dýpt niður á fast sunnan við Tjarnargötu 4 og í portinu við Suðurgötu 3. Í borholu nr. 24, sem boruð var norðan Aðalstrætis 16 miðsvæðis milli götu og portkrika, fannst landnámsöskulagið, gosöskulag VII a, b, um 1 m 85 sm í jörð niðri. Hafa menn talið, að öskulag þetta stafi frá gosi í Torfajökli um 900 e. Kr. Borholan, sem úr var tekið sýni til aldursákvörðunar, en hún var nr. 20, var gerð þarna lítið eitt austar. Í sýninu var viðarkolamylsna, sem ætla mátti úr gólfskán, og lá mylsna þessi niður við mól. Eins

Bláðaumsagnir

Pósthólf 41 — Sími 82840

Grein úr:

Morgunblaðinu

4 AUG 1957



Fyrir nokkru voru verkamenn að grafa skurð hjá bæjarfógeta-
garðinum í Kirkjustræti. Allt í einu rak einn þeirra fótinn
í eitthvað hart. Tók hann það upp og var það hauskúpa. En
þarna var áður fyrr kirkjugarður.

himnaríkis jafn margar sálir og menn rúmuðust í kirkju hans. Allir höfðingjar og helztu bændur kepptust því við að koma upp kirkju á jörðum sínum. Ennar sagnir höfum vér þó um það, hvenær kirkja hafi verið gerð í Reykjavík, en ætla má að það hafi verið þegar eftir kristnitölu, ef dæma skal eftir þeim anda, sem ríkt hefir á því heimili. Þorkell máni var þá nýlega látinn, og honum gefur Landnámabók þennan vitnisburð: „Sonur Þorsteins var Þorkell máni, er einn heiðinna manna hefir verið bezt siðaður, að því er menn vita dæmi til. Hann lét sig bera í sólangeisla í banasótt sinni og fal sig á hendi þeim guði, er sólina hafði skapað. Hafði hann og lifað svo hreinlega sem þeir kristnir menn, er bezt eru siðaðir“. Á heimili hans hefir því varla verið um neina andúð gegn kristninni að ræða, heldur eru allar líkur til þess, að hinum nýja sið hafi verið tekið

hvern heilan dag. Þessa þorri voru svo bænhús og skyldi þar vanjulega messa 12 sinnum á ári. Þess konar guðshús voru ekki á höfuðbólum.

Kirkjunnar í Reykjavík er fyrst getið í kirknatali Páls biskups Jónssonar um 1200. Þar munu ekki aðrar kirkjur taldar en al-kirkjur og prestskyldar kirkjur. En elzti málldagi hennar er frá 1379. Þar segir að þar skuli vera prestur ef bóndi vill, og sýnir það að hún hefir ekki verið prestskyldarkirkja þá. Hún er og fátæk, því að hún á ekki aðra fasteign en Sel, sem metið var 10 hndr. Hefir henni eflaust verið fengin sú fasteign að upphafi, og Sel þá tekið undan Reykjavík. Þetta gæti bent til þess, að engir höfðingjar hefði setið í Reykjavík eftir að Þormóð allherjargoða leið, enda fara engar sögur af Reykjavík um 400 ára skeið, eða frá því er Þorkell máni lézt og þar til þessi kirkjumáldagi er gerður 1379.

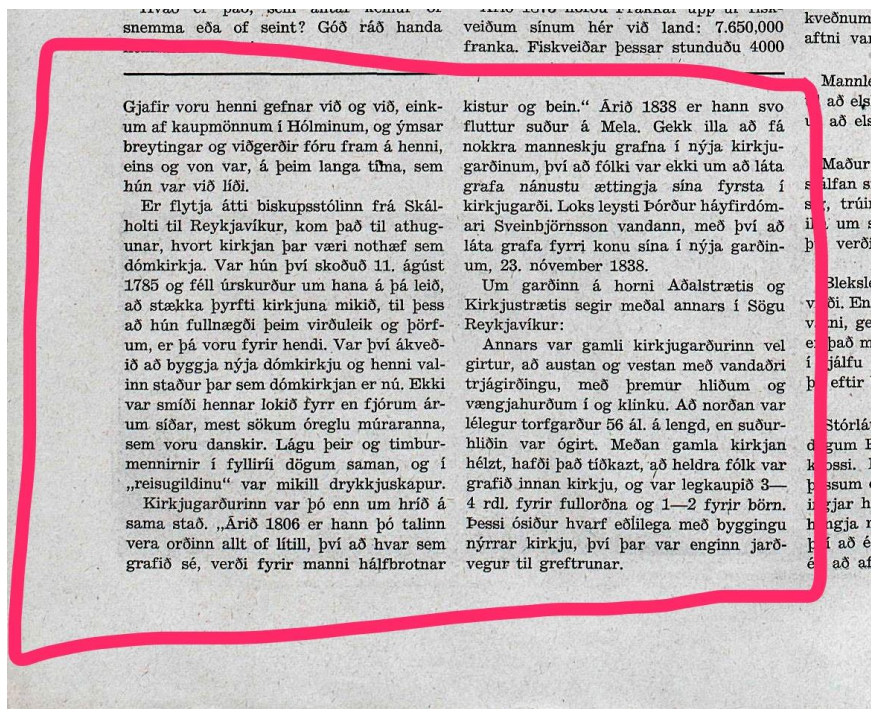
stopan lýta handar kirkjuna, með turni upp af, og þar upp af stöng og veðurviti. Þessi kirkja var síðin 1780 og sientað yfir grunninn.

Umhverfis kirkjuna var sæmilegur grafreitur. Þar hafði fólk nú verið jarðað um nær 800 ára skeið. Þær hafa því verið orðnar nokkuð margar grafirnar, sem þar hafa teknar verið. Og enn var haldið áfram að grafa þarna eftir að dómkirkjan kom. Sennilega hefir þá verið grafið í grunni gömlu kirkjunnar, en þó er óvist hve mikil viðbót hann hefir verið við kirkjugarðinn, því að það hafði tíðkæzt að heldra fólk væri grafið innan kirkju áður. Eru til heimildir um að legkaup var þar 3—4 rdl. fyrir fullorðna og 2 rdl. fyrir börn. Með dómkirkjunni lagðist niður sá siður að grafa fólk innan kirkju, því að þar var ekki hægt að taka gróf.

Auðvitað hefir kirkjugarðurinn verið margsinnis út grafinn, og árið 1806 er kvartað um að hann

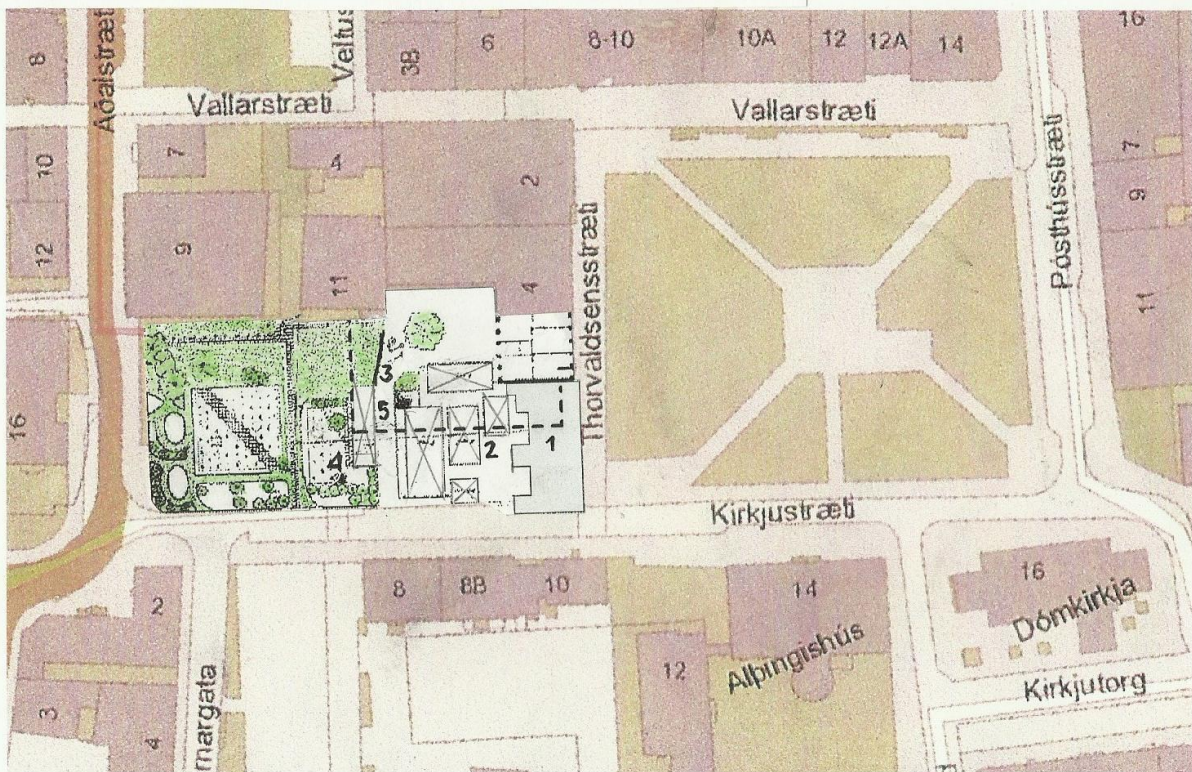
Frh 2.

sé orðinn öldungis óhæfur grafreitur, því að hvar sem grafið sé, verði fyrir kistur og kistubrot og bein. Kom þá til mála að færa kirkjugarðinn suður á Hólavöll og hafa hann þar vestan við skólann. En jarðvegur reyndist svo grunnur, að þar var ekki nema alin niður á móhellu, og var þá horfið frá því ráði. Og enn var haldið áfram að grafa niður í beinakássuna í gamla kirkjugarðinum þar til nýr grafreitur var gerður vestur á melum. Varð þó bið á að hann væri tekinn í notkun, því enginn vildi verða fyrstur til þess að jarða þar látinn ástvin. En svo reið sjálfur dómstjórinn á vaðið og lét jarða konu sína þar fyrsta allra manna 1838, og þá var





FÓGETAGARÐUR, APÓTEK O.FL. FYRIR STÆKKUN LANDSSÍMAHÚSS



- 1) Apótekið- 2) Vörugeymslur, efnarannsóknarstofa og söluturn- 3) Múrveggurinn með minnismerkjunum (járnhellurnar)- 4) Leiði Gunnlaugs Oddssonar dómkirkjuprests- 5) Leiði Marie Krüger og dóttur.

