

# Aðalskipulag Reykjavíkur 2040

## Sundabraut

Stofnbraut, nýr þjóðvegur að Reykjavík

### Verklýsing skipulagsgerðar og lýsing fyrirhugaðs umhverfismats

Lögð fram sbr. 1. mgr. 30. gr. skipulagslaga  
nr. 123/2010 og sbr. III. kafli laga nr. 111/2021  
um umhverfismat framkvæmda og áætlana



Verkefnislýsing skipulags-  
gerðar og umhverfismats

Lögð fram sbr. 1. mgr. 30. gr. skipulagslaga  
nr. 123/2010 og sbr. III. kafli laga nr. 111/2021 um  
umhverfismat framkvæmda og áætlana

September 2023



Lögð fram sbr. 1. mgr. 30. gr. skipulagslaga nr. 123/2010 og sbr. III. kafli laga nr. 111/2021 um umhverfismat framkvæmda og áætlana.

Skjalið hefur verið sent til skilgreindra hag- og umsagnaraðila og gert aðgengilegt á vef borginnar og á skipulagsgatt.is.

**Frestur til að koma með ábendingar og athugasemdir er til 19. október nk.**



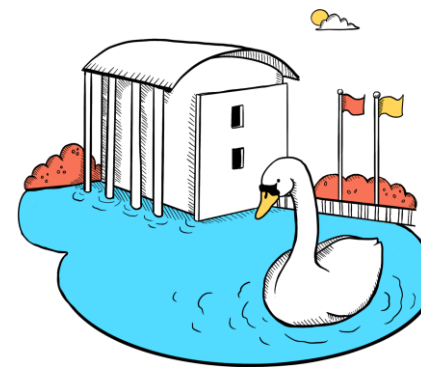
## Sundabraut – markmið breytingar

- Bæta samgöngur, fyrir alla ferðamáta (akandi, almenningsamgöngur, gangandi og hjólandi) á norðurhluta höfuðborgarsvæðisins með auknu öryggi og hagræði.
- Auka samfélags- og umhverfislegan ábata með minni akstri, útblæstri og mengun og styttri ferðatíma vegfaranda vegna styttri leiða til og frá höfuðborgarsvæðinu og innan þess.
- Auka sveigjanleika stofnvegakerfisins með dreifingu umferðar á fleiri leiðir og létta á umferðarþunga af öðrum vegum, s.s. Höfðabakka um Gullinbrú, Ártúnsbrekku og Vesturlandsvegi í Mosfellsbæ.
- Bæta samgöngur milli Kjalarness og megin þéttbýlis Reykjavíkur
- Bæta tengingar Grafarvogs við svæðið vestan Elliðaána
- Tengja betur atvinnusvæði á Álfsnesi og Esjumelum við megin þéttbýli Reykjavíkur og auka skilvirkni vöruflutninga og þungaflutninga



## Sundabraut – markmið breytingar

- Að mannvirki falli vel að landslagi, náttúru og byggð og staðið verði að metnaði að hönnun þeirra útfrá fagurfræðilegum sjónarmiðum
- Að leitað verði leiða til að lágmarka umfang og landþörf mannvirkja
- Að neikvæð áhrif á nálæga íbúðarbyggð og tengsl milli hverfa verði lágörkuð
- Að í matinu verði vandlega skoðuð áhrif framkvæmdar á starfsemi og þróun Faxaflóahafna, bæði á framkvæmdatíma og rekstartíma Sundabrautar
- Að samgöngubætur og samspil þeirra við aðrar framkvæmdir og aðgerðir styðji vel við markmið um kolefnishlutleysi árið 2040 og breyttar ferðavenjur. Hugað verði að viðeigandi mótvægisaðgerðum svo markmiðum verði náð.
- Að mat á valkostum um legu og útfærslu og hönnun framkvæmdar verði unnið í ítarlegu samráði við alla hagsmunaaðila – og sköpuð verði eins breið sátt um framkvæmdina eins og kostur er



# Sundabraut. Valkostir um legu og útfærslu í umhverfismati

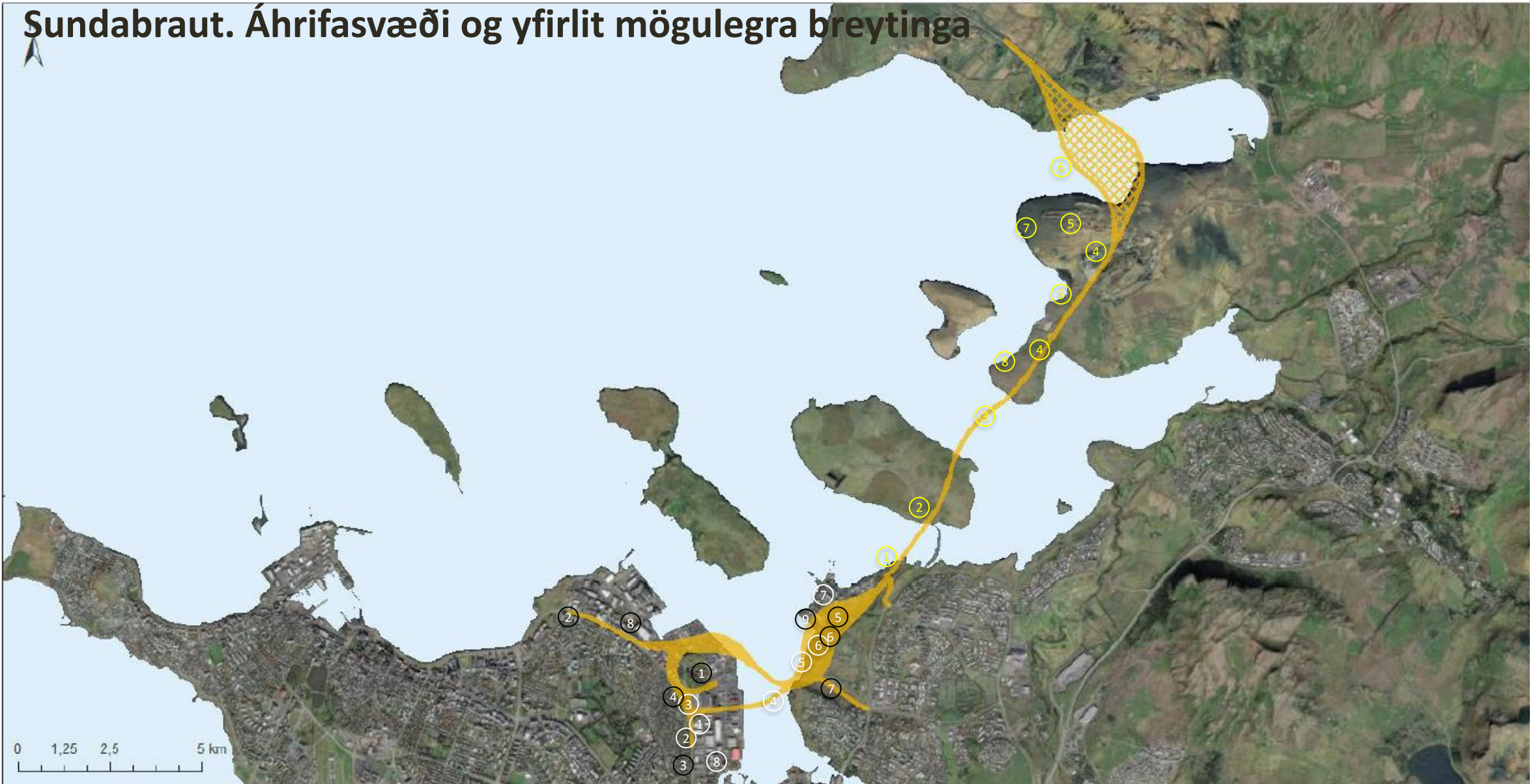


- Sundabrú, auk leiðavals við Gufunes og Kollafjörð og útfærslur gatnamóta.
- Sundagöng, auk leiðavals við Gufunes og Kollafjörð og útfærslur gatnamóta.
- Óbreytt lega skv. aðalskipulagi og útfærslur gatnamóta.
- 0 – kostur, þ.e. ekki verði gert ráð fyrir Sundabraut.

**Fleiri valkostir verða mögulega skoðaðir í ferlinu og nánari útfærslur á einstökum leggjum brautarinnar.**



# Sundabraut. Áhrifasvæði og yfirlit mögulegra breytinga



## Staðarval - áfangaskýrsla

### Hlutverk starfshóps og staða vinnu



Hlutverk hópsins var að leggja fram tillögur að framtíðar staðsetningu fyrir íþróttamiðstöð skotíþróttar sem hentar slíku samstarfi í samræmi við 13. gr. íþróttalaga, í samráði við sveitarstjórnar á höfuðborgarsvæðinu gegnum SSH, íþróttahreyfinguna, skotfélögin og íslenska ríkið. Mannvirki íþróttamiðstöðvar skotíþróttar yrðu reist utan alfaraleiða og fjarri byggð og myndi nýtast öllum íþróttafélögum á höfuðborgarsvæðinu og víðar.

- **Staðarvalsgreining og samanburður valkosta.**  
**Áfangaskýrsla liggur fyrir**
- **Ekki auðsótt að finna stað sem hentar, sbr. kröfur um sameiginlegt svæði fyrir mörg félög**
- **Samhliða vinnu hópsins hefur verið mótuð breyting á aðalskipulagi, sem gefur félögunum á núverandi stað lengri tíma**

## Framtíð skotæfingasvæðis

# Staðarval – áfangaskýrsla. Yfirlit allra valkosta

FLOKKUR	UMHVERFISÞÁTTUR	NORÐURKOT	DALSMYNNI	STARDALUR 1	STARDALUR 2	VIÐ NESJAVALLALVEG	VARMIDALUR	REYNAVATNSHEIÐI NORÐAN LANGAVATNS	REYNAVATNSHEIÐI SUNNAN LANGAVATNS	REYNAVATNSHEIÐI - HÓLMSHEIÐI	MIÐDALSHEIÐI- NESJAVALLALEIÐ	MIÐDALSHEIÐI- STANGARHÓLL	SELJADALUR	LYKLAFELL-SANDSKEIÐ	ÁLFSNES	NORÐURGRÖF	SELHRAUN	VATNSLEYSUHEIÐI	BOLALDA	
Umhverfisþættir	Hljóðvist	Red	Red	Green	Yellow	Green	Yellow	Red	Red	Green	Green	Green	Red	Green	Green	Green	Green	Green	Green	
	Öryggi	Yellow	Red	Green	Green	Green	Yellow	Red	Red	Red	Green	Green	Green	Yellow	Green	Green	Green	Green	Red	
	Landslag og sjónrænr þættir	Green	Green	Red	Red	Red	Green	Red	Red	Red	Green	Green	Red	Red	Green	Yellow	Green	Green	Green	
	Aðliggjandi landnotkun/útivistargildi svæða	Yellow	Red	Red	Green	Yellow	Red	Red	Red	Red	Green	Green	Red	Green	Red	Red	Green	Green	Green	Red
	Ósnortið svæði/kyrrlátt svæði	Green	Red	Red	Yellow	Green	Green	Red	Red	Red	Green	Green	Green	Green	Yellow	Green	Green	Green	Green	Green
	Vatnsvernd	Green	Green	Green	Green	Red	Green	Green	Green	Green	Green	Red	Green	Green	Green	Green	Green	Green	Red	Green
	Menningarminjar	Green	Yellow	Green	Green	Green	Green	Green	Green	Green	Green	Green	Yellow	Green	Green	Green	Green	Green	Green	Green
	Gróðurfar og fuglalíf	Yellow	Yellow	Red	Yellow	Green	Green	Green	Yellow	Green	Green	Green	Yellow	Red	Green	Green	Green	Green	Green	Green
	Önnur vernd	Yellow	Green	Green	Green	Yellow	Green	Green	Green	Green	Green	Green	Green	Green	Red	Green	Green	Red	Yellow	Green
Aðstæður fyrir starfsemi	Fjarlægð frá höfuðborgarsvæði	Yellow	Green	Red	Green	Yellow	Yellow	Green	Green	Green	Yellow	Yellow	Yellow	Yellow	Green	Yellow	Yellow	Yellow	Yellow	Yellow
	Samgöngumöguleikar	Green	Green	Yellow	Green	Green	Green	Green	Green	Green	Red	Yellow	Yellow	Yellow	Green	Red	Yellow	Green	Green	Green
	Landstærð	Green	Green	Green	Green	Green	Green	Green	Green	Green	Green	Green	Yellow	Green	Green	Green	Green	Yellow	Green	Green
	Hæð yfir sjávarmáli	Green	Green	Yellow	Green	Red	Green	Green	Green	Green	Green	Red	Red	Red	Red	Green	Green	Green	Green	Green
	Nærumhverfi	Red	Red	Yellow	Yellow	Red	Red	Red	Red	Red	Red	Green	Red	Red	Green	Red	Red	Green	Green	Yellow
	Ólympískar kröfur	Green	Red	Green	Green	Green	Green	Yellow	Green	Green	Green	Green	Yellow	Green	Green	Green	Green	Green	Green	Green
	Eignarhald lands	Yellow	Red	Red	Red	Red	Green	Red	Green	Green	Red	Red	Red	Red	Green	Green	Red	Red	Red	Red
	Skipulagsmál	Red	Red	Red	Red	Red	Red	Red	Red	Red	Red	Red	Red	Red	Red	Red	Red	Yellow	Red	Red



## Framtíð skotæfingasvæðis

### Staðarval – áfangaskýrsla. Valkostir til frekari skoðunar

FLOKKUR	UMHVERFISÞÁTTUR	VARMIDALUR	MIDDALSHEIÐI- NESJAVALLALEIÐ	MIDDALSHEIÐI- STANGARHÖLL	SELJADALUR	ÁLFSNES	NORÐURGRÖF	SELHRAUN	VATNSLEYSUHEIÐI	BOLALDA
Umhverfisþættir	Hljóðvist	Yellow	Green	Green	Red	Green	Green	Green	Green	Green
	Öryggi	Yellow	Green	Green	Yellow	Yellow	Green	Green	Green	Red
	Landslag og sjónrænir þættir	Green	Green	Green	Red	Green	Yellow	Green	Green	Green
	Aðliggjandi landnotkun/útvistargildi svæða	Red	Green	Green	Red	Red	Red	Green	Green	Red
	Ósnortið svæði/kyrrlátt svæði	Green	Yellow	Green	Red	Yellow	Green	Green	Green	Green
	Vatnsvernd	Green	Red	Red	Green	Green	Green	Green	Red	Green
	Menningarminjar	Green	Green	Green	Yellow	Green	Green	Green	Green	Green
	Gróðurfar og fuglalíf	Green	Green	Green	Yellow	Green	Green	Green	Green	Green
	Önnur vernd	Green	Green	Green	Green	Green	Green	Red	Yellow	Green
Aðstæður fyrir starfsemi	Fjarlægð frá höfuðborgarsvæði	Yellow	Yellow	Yellow	Yellow	Green	Yellow	Yellow	Yellow	Yellow
	Samgöngumöguleikar	Green	Red	Yellow	Yellow	Green	Red	Yellow	Green	Green
	Landstærð	Green	Green	Green	Yellow	Green	Green	Yellow	Yellow	Green
	Hæð yfir sjávarmáli	Green	Green	Red	Red	Green	Green	Green	Green	Green
	Nærumhverfi	Red	Green	Green	Red	Red	Red	Green	Green	Yellow
	Ólympískar kröfur	Green	Green	Green	Yellow	Green	Green	Green	Green	Green
	Eignarhald lands	Red	Red	Red	Red	Green	Green	Red	Red	Red
	Skipulagsmál	Red	Red	Red	Red	Red	Red	Yellow	Red	Red

Af þeim 9 kostum sem lagt er til að verði skoðaðir frekar, eru 6 utan Reykjavíkur, þar af 2 utan höfuðborgarsvæðis.

Framtíð skotæfingasvæðis

## Staðarval - áfangaskýrsla

Næstu skref - tillögur



A.

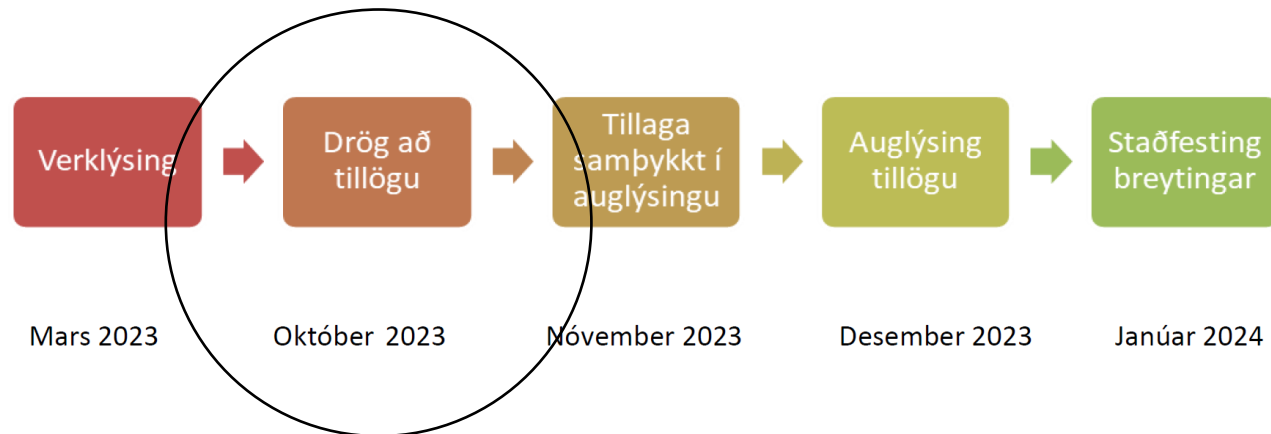
Að fullreynt verði með nýjum starfshópi að finna framtíðarstaðsetningu „ípróttamiðstöðvar skotípróttá“. Byggt yrði á fyrirliggjandi kostamati og staðarvalskostum sem taldir eru koma til greina sbr. skýrsla EFLU. Til hans verði stofnað á vettvangi SSH í samráði við nágrennasveitarfélög (Voga, Ölfushrepp) og skotípróttasamband Íslands. Sá starfshópur skili niðurstöðu innan 1-2 ára.

B.

Aðalskipulagsbreyting sem heimili starfsemi skotfélaganna á Álfsnesi verði kláruð og staðfest (væntanlega í byrjun árs 2024). Þar verði tryggðar öruggar heimildir fyrir starfsemi félagsins til ársloka 2028.

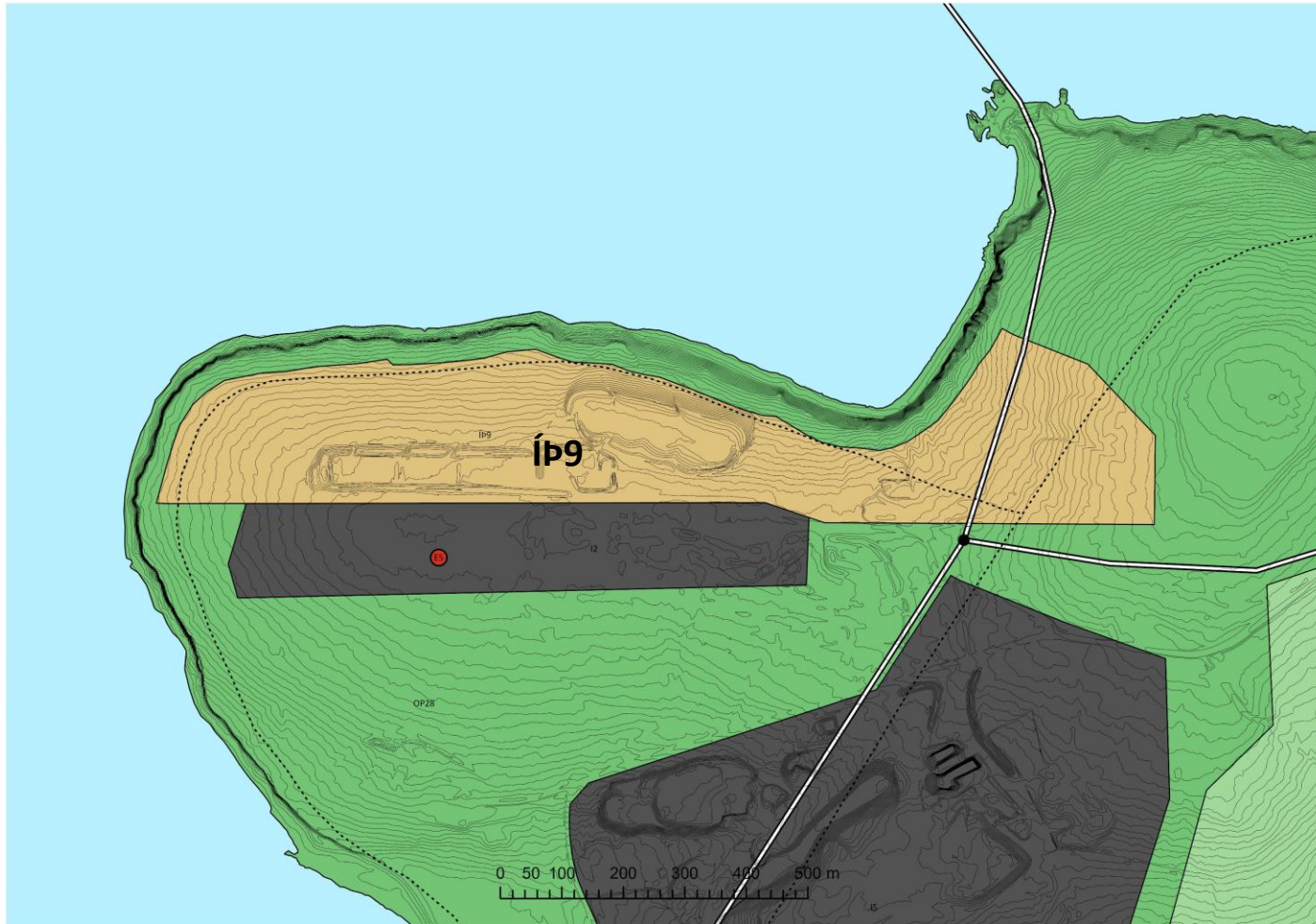
## Drög að tillögu

Lögó fram sbr. 2. mgr. 30 gr. skipulagslaga  
nr. 123/2010



## Skotæfingasvæði á Álfsnesi – drög

### Tillaga um íþróttasvæði (tímabundin landnotkun)



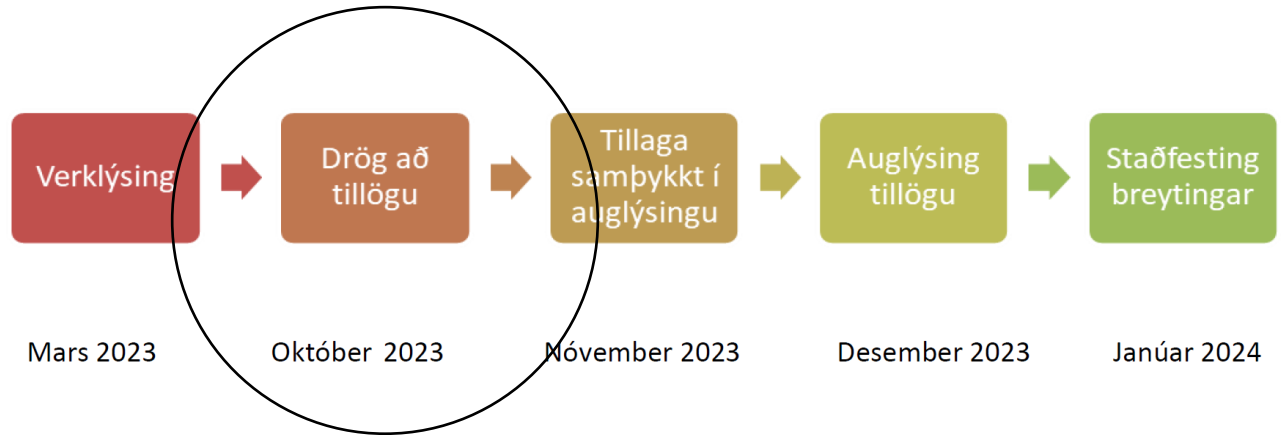
Skilgreint verður íþróttasvæði (ÍP9) á Álfsnesi, alls um 33 ha að stærð. Iðnaðarsvæði I2 skerðist vegna þessa um 13,5 ha og útivistarsvæðið OP28 minnkar um tæplega 20 ha, sbr. landfræðileg afmörkun á skipulagsupprætti

**ÍP9. Skotæfingasvæði Álfsnesi.** Íþróttasvæði þar sem heimilt er að stunda skotæfingar, skotíþróttir og skylda íþróttastarfsemi. **Heimilt verði að endurnýja starfsleyfi til félaga á svæðinu til ársloka 2028. Stefna um landnotkun á svæðinu verður tekin til endurskoðunar innan fjögurra ára og þá á grundvelli niðurstaðna um staðarval skotæfingasvæða til lengri framtíðar litið.** Ljóst er að sú vinna, skipulagsbreytingar og mat á umhverfisáhrifum og undirbúningur framkvæmda getur tekið drjúgan tíma og því mikilvægt að skapa hæfilegt svigrúm í aðalskipulaginu fyrir núverandi starfsemi til skemmri tíma litið.“

**I2. Álfsnes.** Einkum gert ráð fyrir iðnaðarstarfsemi sem er landfrek og krefst vinnslusvæðis utanhúss. Efnistaka er heimil á svæðinu í takti við undirbúning þess að gera svæðið byggingarhæft (sjá kafla 14. Efnistaka og efnislosun). **Stefna um afmörkun og stærð iðnaðarsvæðis verður tekin til endurskoðunar í ljósi niðurstaðna um staðarval framtíðar skotæfingasvæðis og væntanlegra breytinga á starfsemi skotfélaganna.**

# Skotæfingasvæði á Álfsnesi – skilgreining íþróttasvæðis

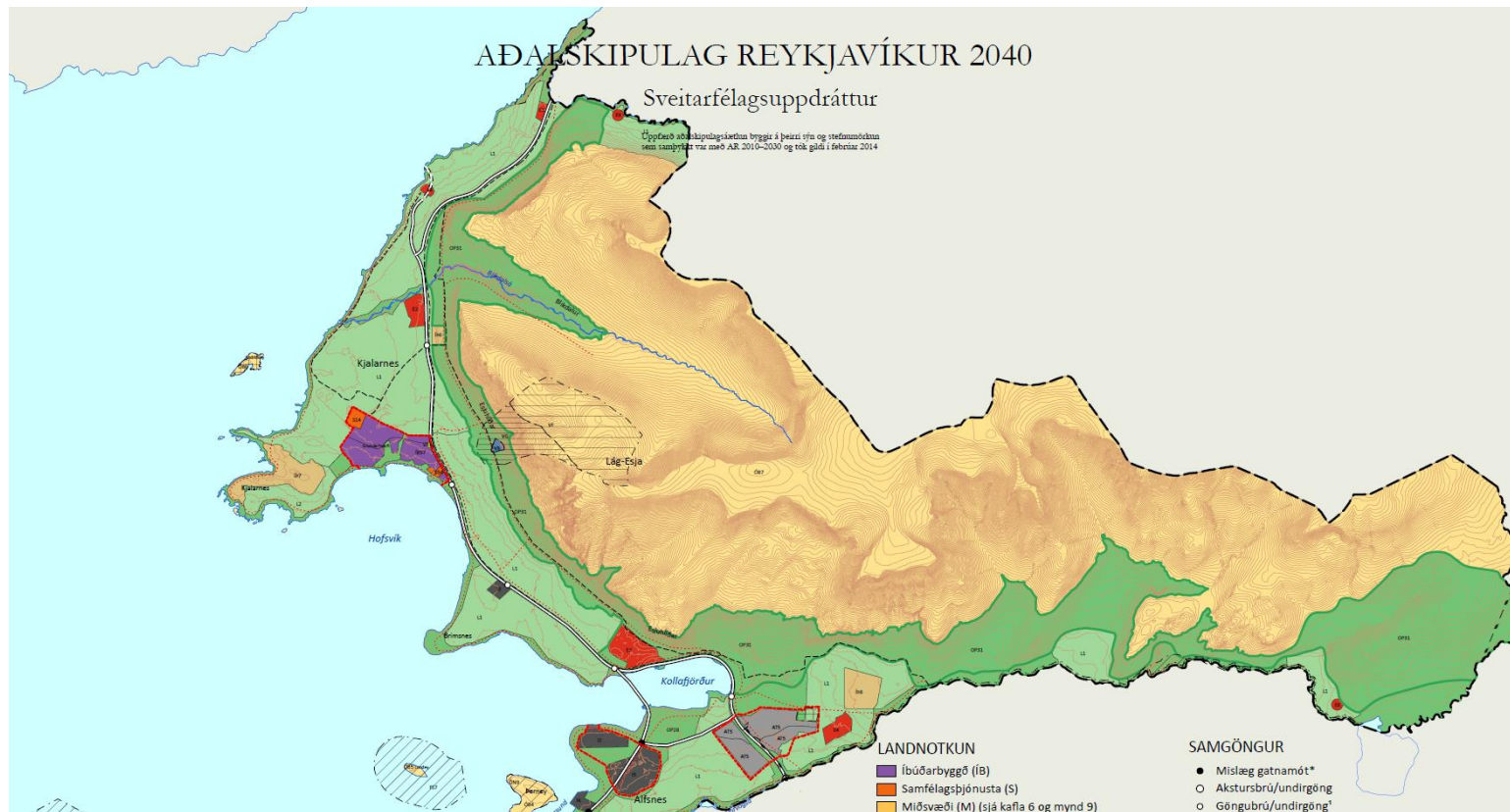
## drög tillögu



Umsagnaraðilar	Hagaðilar
Íbúaráð Kjalarness	Íbúasamtök Kjalarness
Svæðisskipulagsnefnd höfuðborgarsvæðisins	Sorpa
Kópavogsbær	Björgun
Garðabær	Veitur
Hafnarfjarðarkaupstaður	Skotfélag Reykjavíkur
Seltjarnarneskaupstaður	Skotveiðifélag Reykjavíkur og nágrennis
Mosfellsbær	Skotíþróttasamband Íslands
Kjósarhreppur	Skotvís
Bláskógabyggð	Lögreglan á höfuðborgarsvæðinu
Grímsnes- og Grafningshreppur	Íbúar og landeigendur á áhrifasvæði skotæfingasvæðis
Ölfushreppur	
Skipulagsstofnun	
Umhverfisstofnun	
Heilbrigðiseftirlit Reykjavíkur	
Minjastofnun	
Faxaflóahafnir	
Vegagerðin	
Náttúrufræðistofnun Íslands	
Borgarsögusafn	

**Samþykkt til kynningar sbr. 2. mgr 30. gr. skipulagslaga nr. 123/2010**

# Aalskipulagsbreyting í undirbúningi

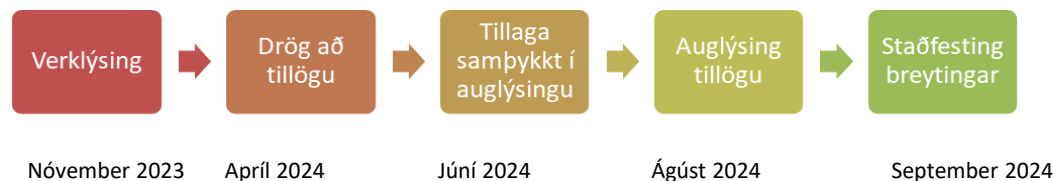


- Virða sérstöðu Kjalarness innan Reykjavíkur sem landbúnaðar- og dreifbýlissvæði og skapa þannig fjölbreyttari búsetukosti innan borgarinnar
- Styrkja Grundarhverfi og nágrenni sem þungamiðju borgarhlutans; með fjölgun íbúa, fjölgun atvinnutækifæra, eflingu þjónustu og fjölbreyttari afþreyingarmöguleikum; með skýrri framtíðarsýn sem sett er fram í hverfisskipulagi fyrir Grundarhverfi og næsta nágrenni
- Þróun og uppbygging á landbúnaðarsvæðum verði í samræmi við markmið jarðalaga og markmiða um sjálfbæra þróun. Stuðlað verði að aukinni fjölbreytni í ræktun, matvælaframleiðslu, atvinnustarfsemi, tómstundabúskap og búsetu.
- Skerpa á skilgreiningum landnotkunar og setja fram skýrari sýn um þróun atvinnusvæða
- Tryggja betra aðgengi almennings að svæðum með útivistargildi
- Skilgreina nánar svæði sem hafa sérstakt verndargildi og vernda í samræmi við viðeigandi lagaákvæði
- Stuðla að nýtingu lands sem styður við markmið borgar og ríkis um kolefnishlutleysi árið 2040. Stuðlað verði að landnotkun og nýtingu sem miðar að því að lágmarka losun og hámarka möguleika til bindingar.

# Kynningar- og afgreiðsluferli (drög)

Hér að neðan er aðeins gerð grein fyrir helstu skrefum í mótun breytingartillagna, en áfangaskipting vinnunnar miðast við opinberar kynningar samkvæmt skipulagslögum:

- Áherslur og fyrirkomulag endurskoðunar kynnt með verk- og matslýsingu (sbr. 1. mgr. 30. gr. skipulagslag og lög nr. 105/2006 um umhverfismat áætlana,). Verk- og matslýsing verður auglýst í fjölmiðlum, send til skilgreindra hagsmunaaðila og gerð aðgengileg á vef borginnar. Gefinn verður ákveðinn frestur á að koma með ábendingar og athugasemdir. [Nóvember - desember 2023](#).
- Drög að breytingartillögum ásamt drögum að umhverfisskýrslu, kynnt opinberlega (sbr. 2. mgr. 30. gr. skipulagslaga nr. 123/2010 og lög nr. 105/2006 um umhverfismat áætlana). Haldinn verður opinn fundur sem auglýstur verður í fjölmiðlum. Drögin verða send áður til skilgreindra hagsmunaaðila. Drögin verða gerð aðgengileg á vefnum áður en kemur til opinberrar kynningar. [Apríl 2024](#)
- Samþykkt tillaga, ásamt umhverfisskýrslu, send til athugunar hjá Skipulagsstofnun og send til kynningar hjá Umhverfisstofnun og öðrum hagsmunaaðilum eftir atvikum. [Júní 2024](#)
- Aðalskipulagsbreyting, ásamt umhverfisskýrslu, auglýst og óskað formlega eftir athugasemdum. Breytingartillögur kynntar í 6 vikur og óskað eftir skriflegum athugasemdum (sbr. 3. mgr. 30. gr. skipulagslaga nr. 123/2010 og 9. gr. laga nr. 105/2006). [Ágúst 2024](#)
- Afgreiðsla tillögu að lokinni auglýsingu. [September 2024](#)



Vinnuhópur / stýrihópur settur á stofn

Opinn íbúafundur til að ræða áherslur í væntanlegum aðalskipulagsbreytingum

Sértæk verkefni:

- Fullnaðarskráning menningarminja
- Hættumat vegna ofanflóða
- Flokkun landbúnaðarlands eftir gæðum
- Mat á vistgæðum (endurheimt) og kolefnisbinding
- Skógræktaráætlanir
- Grundarhverfi og hverfisskipulag





## Helstu viðfangsefni (drög)

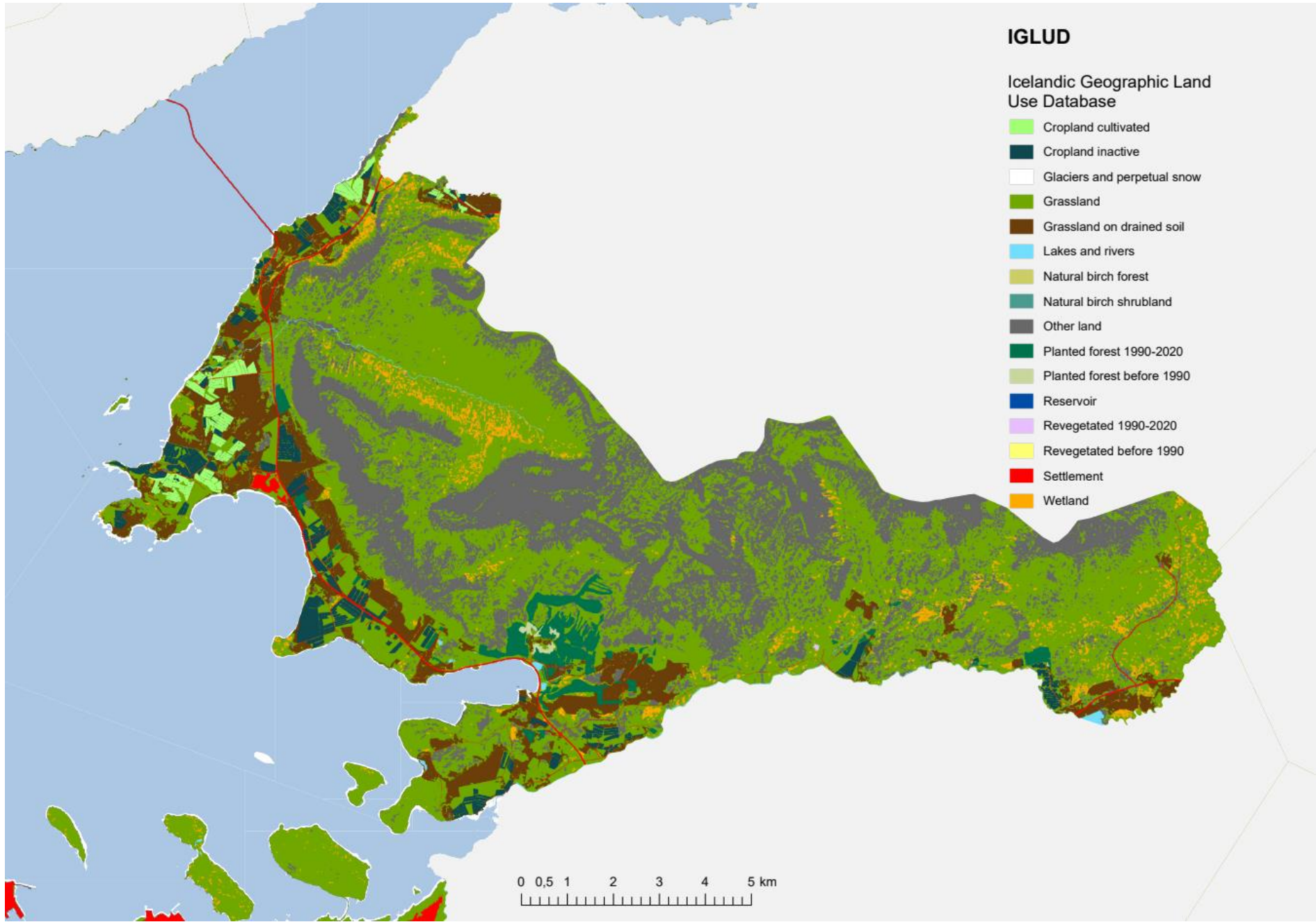
Efnisþáttur	Helstu ákvæði til endurskoðunar	Breytingar varða:
<p><b>Landbúnaðarsvæði (L).</b></p>	<p>Reglur um landnýtingu og uppbyggingu á bújörðum verðs endurmetnar, á grundvelli stefnu (drög) vinnuhóps um landbúnaðarstefnu (sjá Viðauka 9.2), gildandi megin markmiða aðalskipulagsins um Kjalarnesið (sjá Viðauka 9.1) og með hliðsjón af kolefnisspori opins lands (sjá Viðauka 9.3). Skoðað verði sérstaklega að setja ákveðnari viðmið um umfang og þróun þauleidis innan sveitarfélagsins. Unnin verður greining á gæðum landbúnaðarlands, sbr. opinberar kröfur um flokkun þess, á grundvelli markmiða jarðalaga og landskipulagsstefnu um sjálfbæra nýtingu lands og markmiða um matvælaöryggi.</p>	<p>Kafli 12, bls. 104-105 í greinargerð (A-hluti) og sveitarfélagsuppráttur 1:50.000.</p> <p>Til hliðsjónar er einnig kafli um landbúnaðarsvæði í B-hluta (Skapandi borg) og kafli um Kjalarnes í skjali um borgarhluta (C-hluti).</p>
<p><b>Skógrækt og endurheimt landgæða (SL).</b></p>	<p>Sett verði frekari viðmið og leikreglur um skógrækt, á bújörðum og landbúnaðarsvæðum og á öðru opnu landi, á grundvelli markmiða og aðgerða í loftslagsmálum, stefnu um líffræðilega fjölbreytni og stefnumiða um landslag í landsskipulagsstefnu (drög). Sérstaklega verður horft til skipulagsákvæða sem gilda um Græna trefilinn, afmörkun hans og landgæða til skógræktar. Ennfremur verði horft til ákvæða um landgræðslu og sett fram markmið um endurheimt votlendis, sbr. aðgerðir í Loftslagsstefnu, einkum horft til lands í eigu borgarinnar.</p>	<p>Kafli 12, bls. 104-105 og kafli 10, bls. 102-103 í greinargerð (A-hluti), sveitarfélagsuppráttur 1:50.000 og þéttbýlisuppráttur 1:20.000.</p> <p>Til hliðsjónar kaflinn Græna borgin (B-hluti).</p>

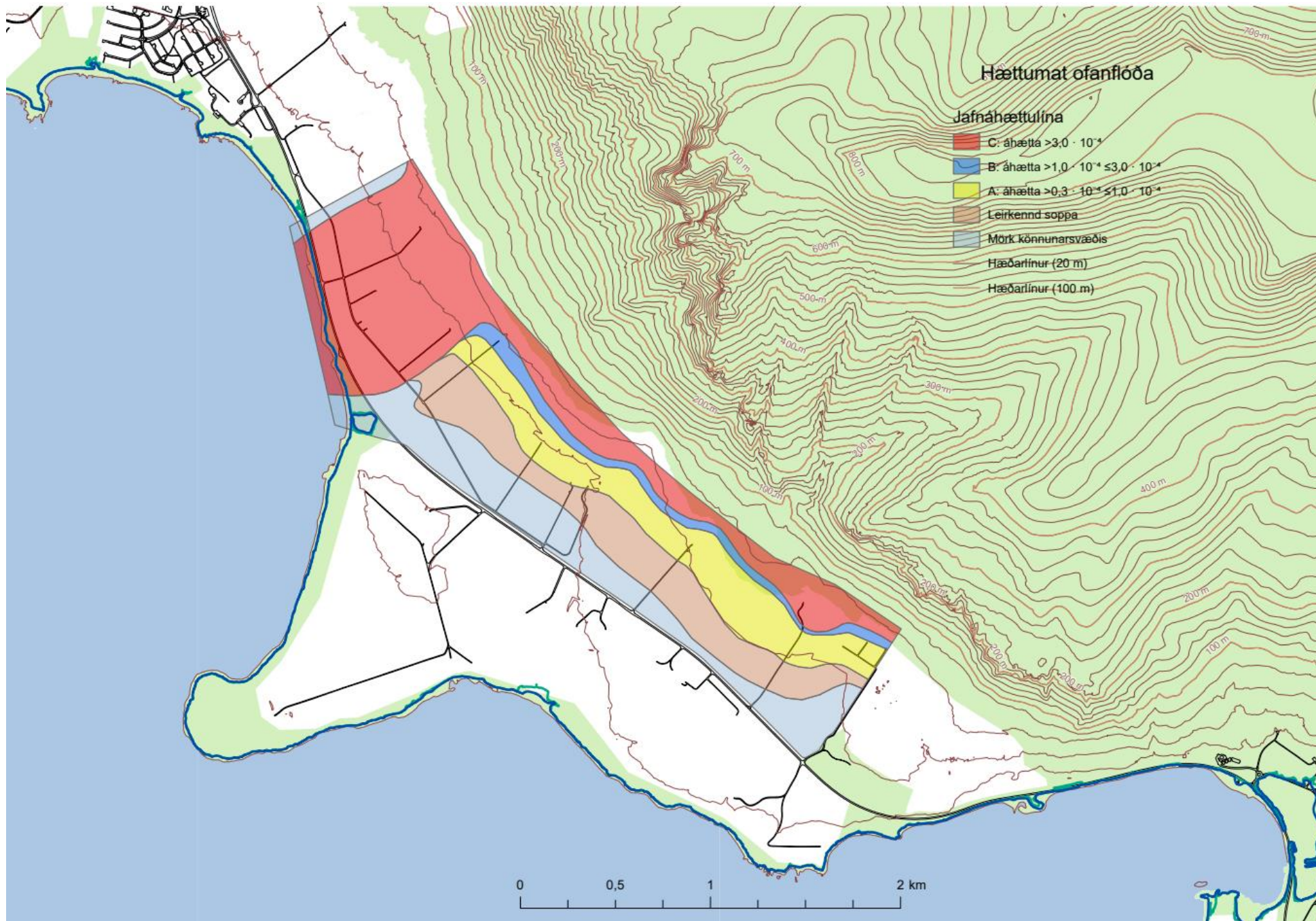
## Helstu viðfangsefni (drög)

<b>Vernd náttúru, landslags og menningarminja (FS, ÖN, MV, HV).</b>	Útfrá kortlagningu náttúrufars og landslags útfrá verndargildi (m.a. útfrá greiningu Náttúrufræðistofnunar), frekari skráningu menningarminja og gildandi stefnu um svæði með verndargildi, verður metið hvort skilgreind verði ný verndarsvæði í aðalskipulagi. Höfð verður hliðsjón af tillögum Umhverfisstofnunar í náttúruverndaráætlun og tillögum sem hafa verið til umræðu í Umhverfis- og heilbrigðisráði.	Kafli 10, bls. 101-104 og kafli 15, bls. 105-109 í greinargerð (A-hluti), sveitarfélagsuppdráttur 1:50.000 og þéttbýlisuppdráttur 1:20.000.  Til hliðsjónar kaflinn <i>Græna borgin</i> (B-hluti).
<b>Önnur opin svæði, reglur um landnýtingu og endurbyggingu húsa (OP15, O28, OP31).</b>	Reglur sem nú gilda um endurbyggingu stakra íbúðarhúsa og frístundasvæða á opnum svæðum (OP) verða rýndar og endurmetnar, m.a. með hliðsjón af athugasemdum við rammaskipulag Austurheiða.	Kafli 10, bls. 102-103 í greinargerð (A-hluti), sveitarfélagsuppdráttur 1:50.000 og þéttbýlisuppdráttur 1:20.000.  Til hliðsjónar kaflinn <i>Græna borgin</i> (B-hluti).
<b>Útivistarsvæði, sérhæfð (OP31, ÓB7 ofl.).</b>	Skilgreining landnotkunar á lykil útivistarsvæðum verða skoðaðar í samhengi við heimildir um mannvirkjagerð og þjónustu. Meðal svæða sem verða rýnd er Esjuhlíðar og gönguleiðir uppá fjallið, skíðasvæðið í Skálafelli og önnur útivist og þjónusta á því svæði.	Kafli 10, bls. 102-103 og kafli 11, bls. 104 í greinargerð (A-hluti) og sveitarfélagsuppdráttur 1:50.000  Til hliðsjónar kaflinn <i>Græna borgin</i> (B-hluti).

## Helstu viðfangsefni (drög)

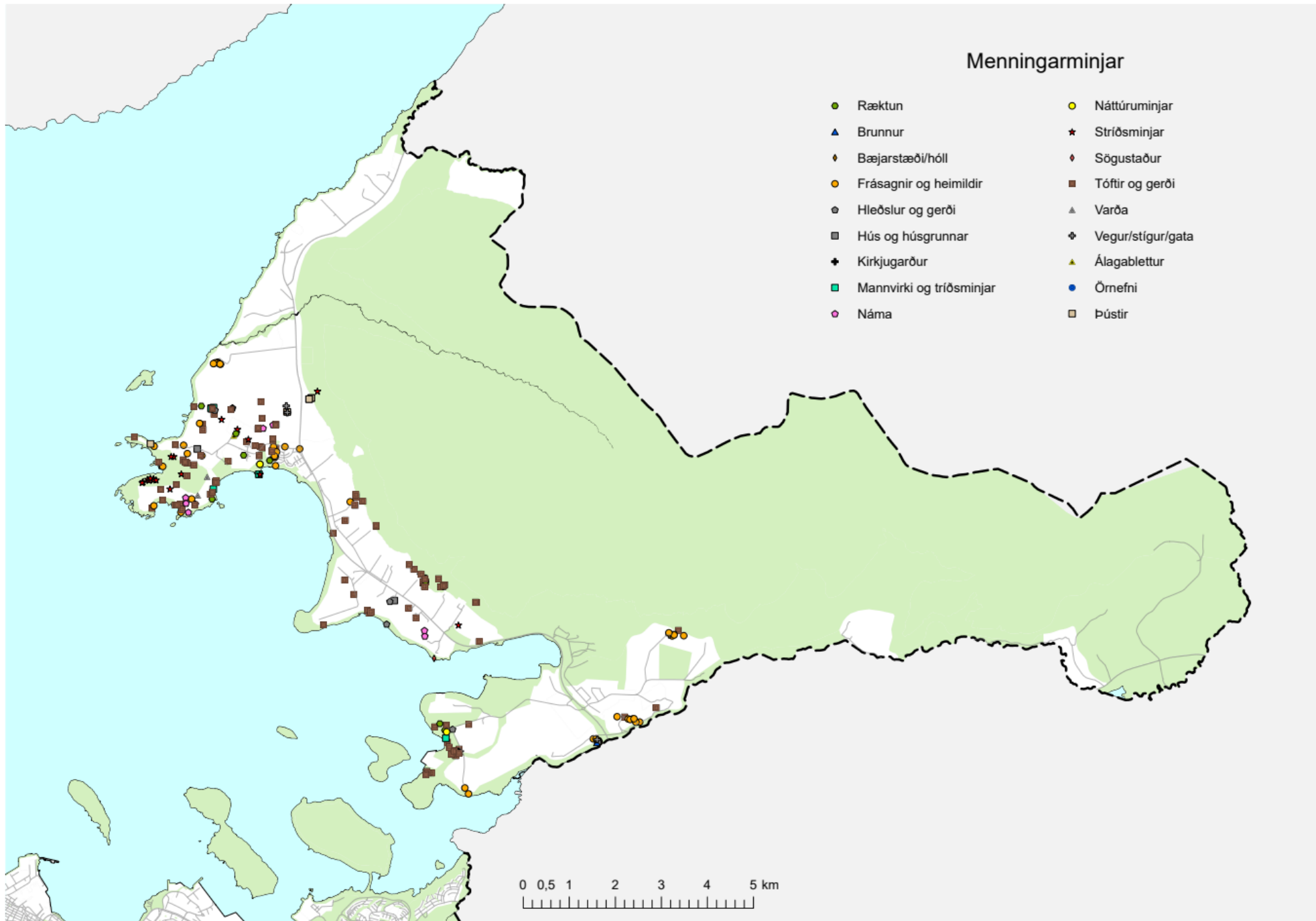
<p><b>Grundarhverfi og þróun þéttbýlis á Kjalarnesi (ÍB57).</b></p>	<p>Hugað verður að skilgreiningu þéttbýlis í Grundarhverfi og nágrenni, umfang íbúðarbyggðar (ÍB), þjónustu og annarrar landnotkunar, í samhengi við undirbúning hverfisskipulags á svæðinu.</p>	<p>Kafli 3, bls. 64-86 í greinargerð (A-hluti) og sveitarfélagsuppdráttur 1:50.000.</p> <p>Til hliðsjónar er kafli um Kjalarnes í skjali um borgarhluta (C-hluti).</p>
<p><b>Álfsnes. Þróun atvinnusvæða og önnur landnýting (I2, I5, AT5 ofl).</b></p>	<p>Iðnaðar- og athafnasvæði á Álfsnesi og við Esjumela vestan Vesturlandsvegur (I2, I5, AT5a og b). Endurmat á afmörkun og umfangi svæða með hliðsjón af landþörf iðnaðarstarfsemi, sem er landflek og getur haft mengun í för með sér, sbr. skilgreining skipulagsreglugerðar um iðnaðarsvæði. Meðal annars þarf að huga að landþörf Sorpu vegna áforma um hringrásargarð. Í samhengi við endurmat á skipulagi iðnaðarsvæðis við Kollafjörð (I2) verður hugað að framtíð skotæfingasvæðisins sem þar er til staðar í dag.</p>	<p>Kaflar 7 og 8, bls. 97-99 í greinargerð (A-hluti) og sveitarfélagsuppdráttur 1:50.000.</p> <p>Til hliðsjónar er einnig kaflinn Skapandi borg í B-hluta og kafli um Kjalarnes í skjali um borgarhluta (C-hluti).</p>
<p><b>Náttúruvá. Ofanflóðahætta og ofviðri.</b></p>	<p>Samantekt á fyrirbyggjandi gögnum og mat lagt á núverandi ákvæðum og viðmiðum</p>	<p>Kafli 16.1. bls. 109.</p>
<p><b>Önnur viðfangsefni</b></p>	<p>Staðarval skotæfingasvæðis til lengri framtíðar á höfuðborgarsvæðinu. Verkefnið sem verður í umsjón SSH og svæðisskipulagsnefndar, sbr. samþykkt nefndarinnar þann ... Sundabraut, lega um Álfsnes (Geldinganes). Samráð verður haft við verkefnahóp um hönnun Sundabrautar og undirbúning framkvæmda, varðandi landnotkun og verndarsvæði á Álfsnesi og við Þerneyjarsund. Einnig nokkur atriði sem ávörpuð eru í athugasemdum við auglýsingu AR2040, sjá viðauka 9.4.</p>	





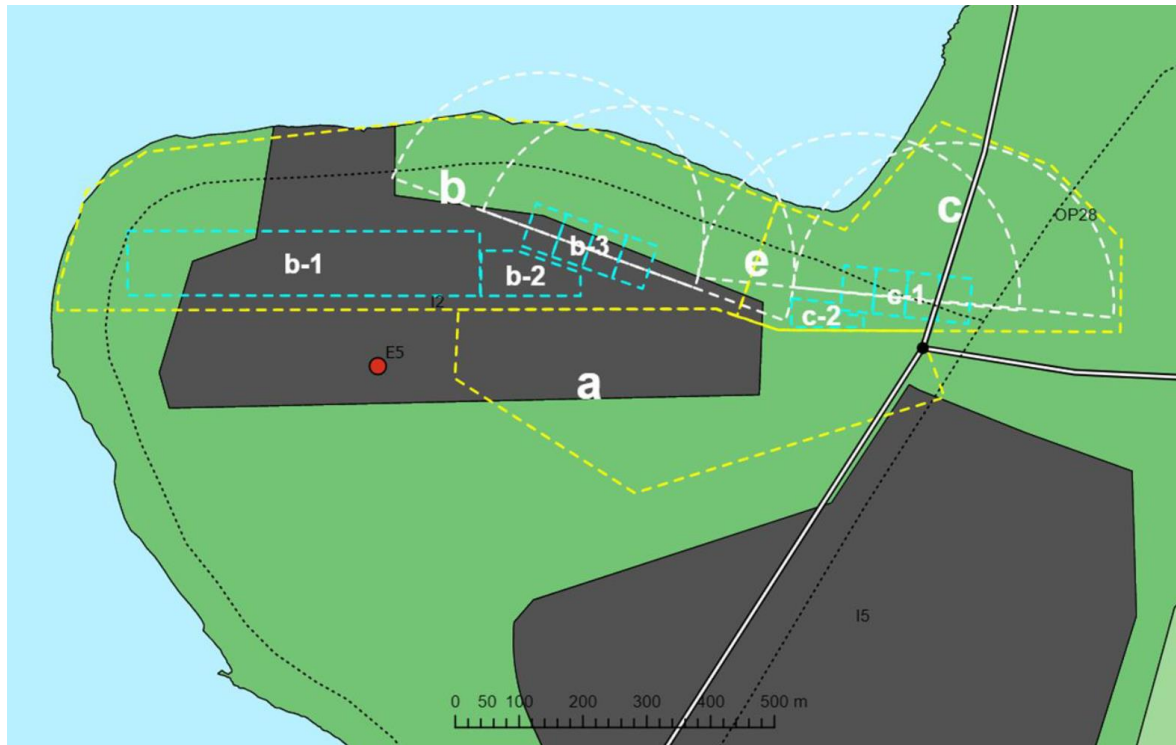
## Meningarminjar

- |                            |                     |
|----------------------------|---------------------|
| ● Ræktun                   | ● Náttúruminjar     |
| ▲ Brunnur                  | ★ Stríðsminjar      |
| ◆ Bæjarstæði/hóll          | ◆ Sögustaður        |
| ● Frásagnir og heimildir   | ■ Tóftir og gerði   |
| ● Hleðslur og gerði        | ▲ Varða             |
| ■ Hús og húsgrunnar        | ◆ Vegur/stígur/gata |
| ✦ Kirkjugarður             | ▲ Álagablettur      |
| ■ Mannvirki og trúðsminjar | ● Örnefni           |
| ● Náma                     | ■ Þústir            |



# Skotæfingasvæði á Álfsnesi

## Tilgangur breytingartillögu



- Að tryggja aðstöðu fyrir Skotfélag Reykjavíkur og Skotveiðifélag Reykjavíkur og nágrennis, meðan unnið er að því að finna framtíðarstað fyrir skotæfingar og íþróttamiðstöð skotíþróttar á höfuðborgarsvæðinu.
- Að tryggja tímabundnar landnotkunarheimildir um íþróttastarfsemi (skotæfingasvæði) á Álfsnesi.
- Að leita leiða til að draga úr og lágmarka umhverfisáhrif frá skotæfingasvæðunum, meðan þau eru staðsett á Álfsnesi.

Skotfélag Reykjavíkur (SR) er með aðstöðu á utanverðu nesinu og er starfsemi þess einkum innan svæðis sem til framtíðar litið er ráðgert sem iðnaðarsvæði (I2). Í grennd við svæðið er einnig veghelgunarsvæði Sundabrautar og græn útivistarsvæði með strandlengjunni (OP28). Skotveiðifélag Reykjavíkur og nágrennis er austan svæðis SR, í jaðri umrædds iðnaðarsvæðis, en einkum á veghelgunarsvæði Sundabrautar og útivistarsvæðinu OP28.

Í gildandi aðalskipulagi er almenn heimild um að mögulegt sé að gefa út starfsleyfi til skotfélaganna til skemmri tíma litið. Að mati UÚA er það ekki fullnægjandi heimild og starfsleyfi hafa því verið felld úr gildi

# Svæðisskipulag höfuðborgarsvæðisins

## Sundabraut. Sögulegt yfirlit



1975 Sundabraut (Kleppsvíkurbú) sett fram í tillögu að aðalskipulagi 1975-1995)

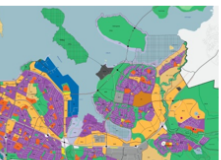


1987-1988 Sundabraut norður á Kjalarnes sett fram í svæðisskipulagi höfuðborgarsvæðisins og staðfest í AR1984-2004



1996-2000 Hugað að undirbúningi framkvæmdar, mótun valkosta, frumhönnun og umhverfismati. Leiðir I-V ásamt afbrigðum skilgreindar. Leið I valkostur borgar en leið III Vegagerðar

2001-2004 Formlegt umhverfismat í vinnslu og kynningu Leið I (hábrú, botngöng) vs. leið III (eyjalausn ) Úrskurður Skipulagsstofnunar jákvæður, nema gagnvart leið III. Kærður.



2005-2008 Samráðsferli með Íbúasamtökum Grafarvogs og Laugardals við mótun nýrra valkosta 2005-2006. Vegagerðin og Reykjavíkurborg kynna skýrslu um Sundagöng í nóvember 2006 Borgarstjórn samþykkir einróma að Sundagöng verði valkostur í janúar 2008

2008-2009 Nýtt umhverfismat í vinnslu. Drög tilbúin í júlí 2009 Sundagöng á leið I borin saman við leið III Breytingar á aðal- og svæðisskipulagi vegna Sundaganga í undirbúningi

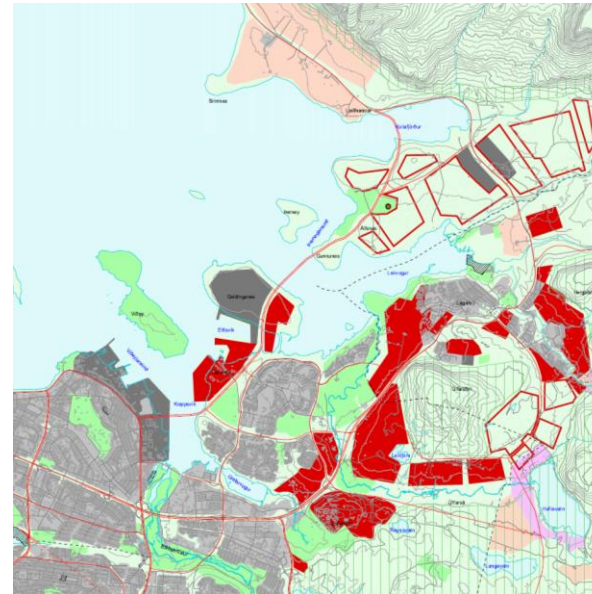
2014-2015 Aðalskipulag 2010-2030 gerir sem fyrir ráð fyrir Sundabraut á leið I (brú eða göng) en leið III er hafnað. Staðfest án fyrirvara um legu. Svæðisskipulag 2040 staðfest

2015 Skýrsla starfshóps um aðkomu einkaaðila að samgönguverkefnum

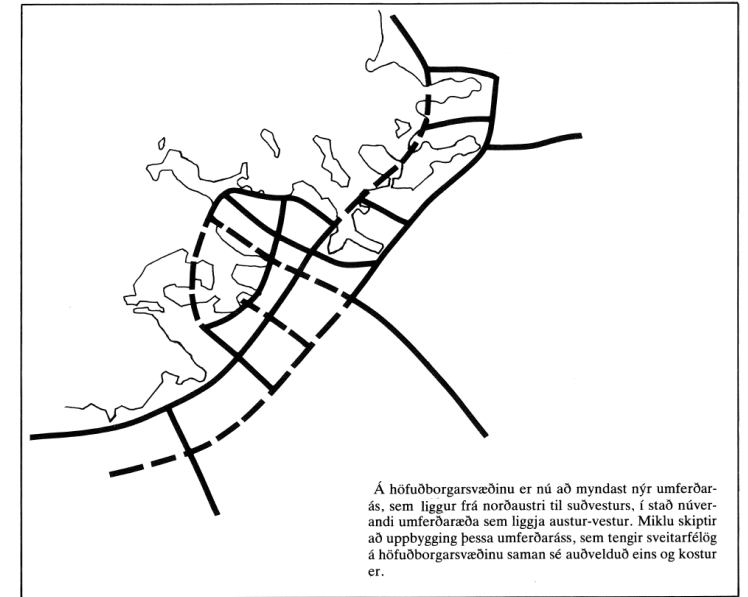
2017 Samþykkt í borgarstjórn að hefja viðræður við Vegagerð um Sundabraut



Svæðisskipulag 1969-1983 (óstaðfest)

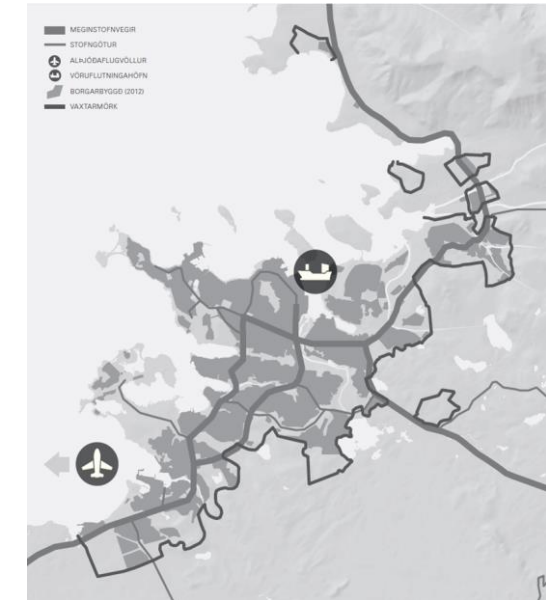


Svæðisskipulag 2001-2024



Svæðisskipulag 1985-2005 (óstaðfest)

Á höfuðborgarsvæðinu er nú að myndast nýr umferðarás, sem liggur frá norðaustri til suðvesturs. Í stað núverandi umferðaræða sem liggja austur-vestur. Miklu skiptir að uppbygging þessa umferðaráss, sem tengir sveitarfélög á höfuðborgarsvæðinu saman sé auðvelduð eins og kostur er.

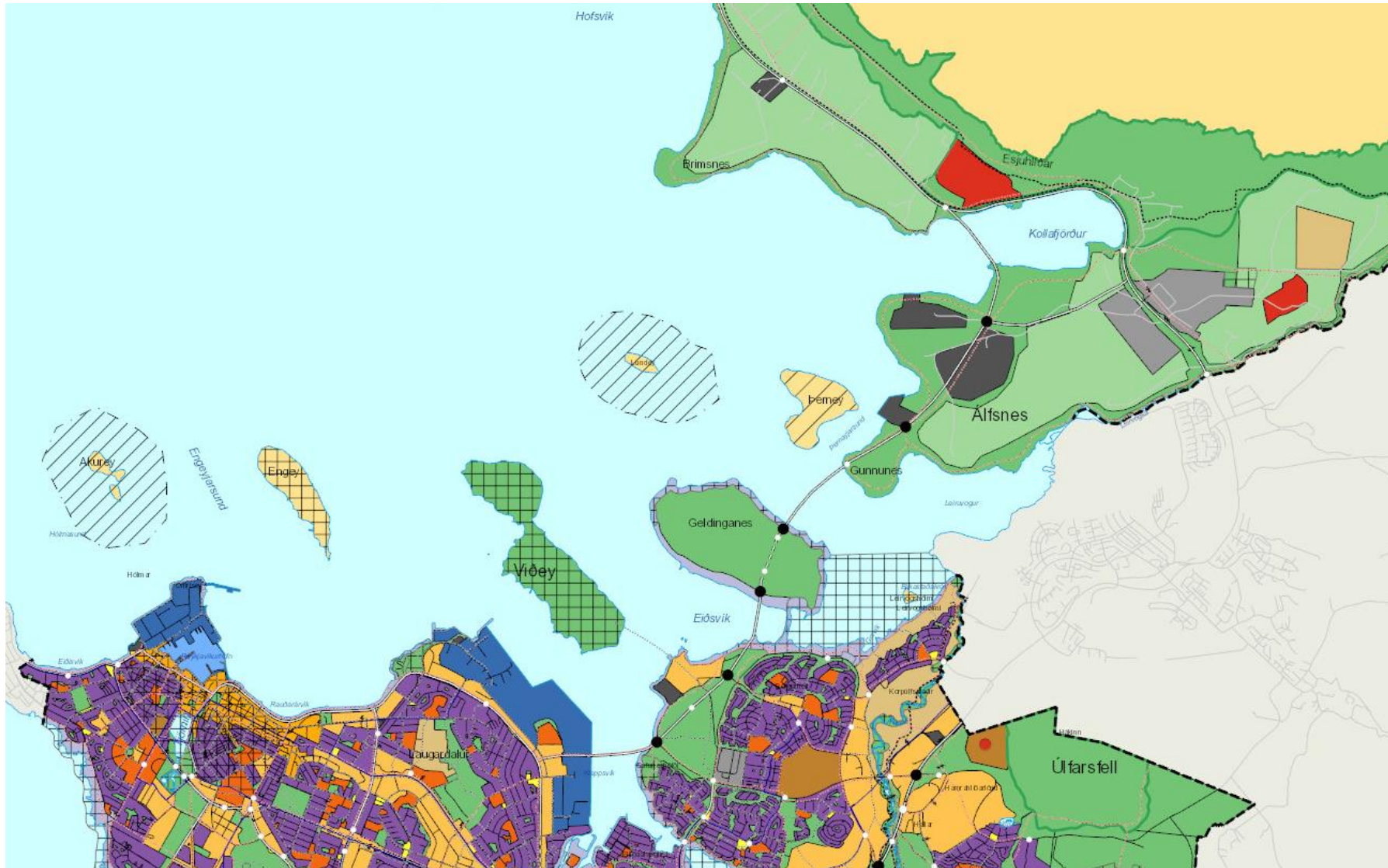


Svæðisskipulag 2015-2040

“Vesturlandsvegur um sundin (Sundabraut) og tenging Reykjanæsbrautar ofan byggðar á sunnanverðu höfuðborgarsvæðinu til að beina fjarumferð framhjá þéttbýli, þ.e. nýjar útfærslur meginstofnvega eins og þeir eru í dag, verða áfram til skoðunar. Sveitarfélögin taka frá rými í skipulagsáætlunum fyrir mögulegar tilfærslur þessara meginstofnvega. Gengið verður út frá að Sundabraut verði hluti af norður-suður meginstofnvegi, verði hún byggð á skipulagstimabiliinu, en samhliða fari núverandi Vesturlandsvegur norðan Suðurlandsvegur úr flokki meginstofnvega. Sama gildi um mögulega nýja útfærslu Reykjanæsbrautar.” (bls. 48)



# Sundabraut í gildandi skipulagi



- Sundabraut er ekki „einfalt“ veghönnunarverkefni.
- Til að skapa sátt um endanlega niðurstöðu þarf að ráðast í vandað og ítarlegt ferli þar sem mismunandi valkostir og hönnunarlausnir eru vegnar og metnar frá öllum hliðum; útfrá hinu stóra samhengi og gildandi markmiðum AR2040
- Valkostir og afbrigði þeirra (einstakar hönnunarlausnir) sem settir eru fram í matsáætlun og verklýsingu mega ekki vera of þröngir.
- Ný kostnaðar- og ábatagreining verði unnin samhliða skipulags- og matsferli.



# Lykilspurningar í umhverfismati

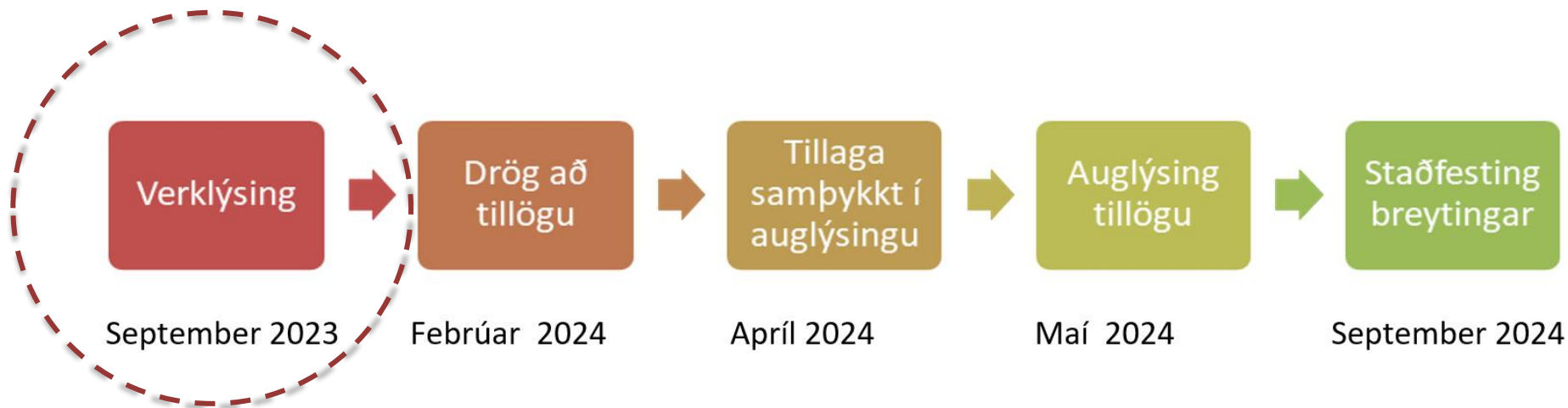
VSÓ-ráðgjöf heldur utan um umhverfismatið

Umhverfismat aðalskipulagsbreytingar þarf sérstaklega að endurspegla hið stóra samhengi þar sem fjallað er ekki eingöngu um bein umhverfisáhrif framkvæmdar og staðbundin áhrif, heldur áhrif samgönguframkvæmdar í stóru samhengi og til lengri tíma litið.



- Hefur breyting áhrif á ferðatíma og ferðavegalengdir?
- Hverjar verða breytingar á umferð um gatnakerfi Reykjavíkur?
- Hefur breyting áhrif á ferðavenjur? Hvernig styður hún við mismunandi ferðamáta og aðgengi milli borgarhluta og einstakra hverfa?
- Hverjar eru helstu breytingar á hljóðvist og loftgæðum á áhrifasvæði Sundabrautar?
- Verða breytingar á öryggi vegfaranda?
- Mun breyting leiða til aukinnar eða minnkunar á losunar (CO<sub>2</sub>) frá umferð?
- Hvert er kolefnisspor mannvirkja sem tengjast Sundabraut?
- Hvers konar svæði fer undir mannvirki? Nýtur það verndar, er það óraskað?
- Hvers konar vistgerðir eru á framkvæmdasvæði? Verða áhrif á líffræðilegan fjölbreytileika?
- Verða miklar breytingar á ásýnd og yfirbragði hverfa í Reykjavík?
- Skapast tækifæri fyrir ný atvinnusvæði eða breytta landnýtingu?

# Samráðs- og kynningarferli



Lögð fram sbr. 1. mgr. 30. gr. skipulagslaga nr. 123/2010 og sbr. III. kafli laga nr. 111/2021 um umhverfismat framkvæmda og áætlana.

Skjalið hefur verið sent til skilgreindra hag- og umsagnaraðila og gert aðgengilegt á vef borginnar og á skipulagsgatt.is.

**Frestur til að koma með ábendingar og athugasemdir er til 19. október nk.**

