

MÖGULEGAR ÚTFÆRSLUR SEM FALLA AÐ ÁKVÆÐIUM SKIPULAGSUPPDRATTAR



MÖGULEG ÚTFÆRSLA A - AFSTÖÐUMYND

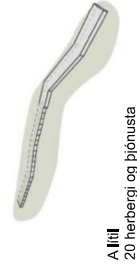


MÖGULEG ÚTFÆRSLA B - AFSTÖÐUMYND

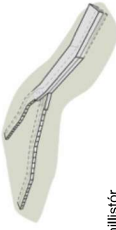
Deiliskipulagsupplýsingar fyrir land Nesvíkur er unninn með það að markmiði að þær framkvæmdir sem þar kunna að verða falli sem best að landslagi svæðisins. Skilmálar miða að því að byggja að því sé framfylgt; þó hönnun bygginga séu ekki settar í ástar skorður. A meðfylgjandi skýringarmyndum má sjá tveir mögulegar útgátur sem falla að þeim skilmálum sem settar eru fyrir land Nesvíkur. Aðeins er um mögulegar útgátur að ræða og fleiri leiðir eru tilfarar sem einnig myndu uppfylla alla skilmála sem deiliskipulagð kveður á um.



MÖGULEG ÚTFÆRSLA A - HORFT YFIR ADALBYGGINGU Í SUDUR



A lítil
20 berbergi og piónusta



A millistór
36 berbergi og piónusta



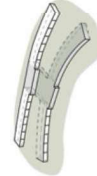
A stór
60 berbergi og piónusta



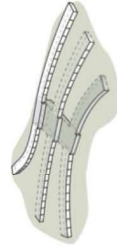
MÖGULEG ÚTFÆRSLA A - HORFT YFIR ADALBYGGINGU FRÁ SÚ



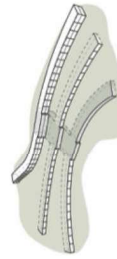
MÖGULEG ÚTFÆRSLA B - HORFT YFIR ADALBYGGINGU Í SUDUR



B lítil
20 berbergi og piónusta



B millistór
54 berbergi og piónusta



B stór
100 berbergi og piónusta



MÖGULEG ÚTFÆRSLA B - HORFT YFIR ADALBYGGINGU FRÁ SÚ

Arkitektar

Nesvík

Skýringarmyndir

Handlar Hagkerfi arkitekt 0200662389 h@hagkerfi.is
Pól Hilmann arkitekt 0200061819 p@hagkerfi.is

Físingur 33 101 Reykjavík 5054989 www.hagkerfi.is



dagur

26/03/2020

bl.

NESVÍK Á KJALARNESI:

DEILISKRÁNING VEGNA HUGMYNDA UM UPPBYGGINGU



GYLFI HELGASON OG ELÍN ÓSK HREIÐARSDÓTTIR

REYKJAVÍK 2019
FS750-19211

FORNLEIFASTOFNUN ÍSLANDS SES



Á ljósmynd á forsíðu er horft yfir sumarbústaðina tvo við Nesvík. Milli þeirra, við sjávarsíðuna, eru líklegar tóftir Nesbæjarins GK-297:050

Ljósmynd: Elín Ósk Hreiðarsdóttir

©2019

FORNLEIFASTOFNUN ÍSLANDS SES

BÁRUGÖTU 3

101 REYKJAVÍK

SÍMI: 551 1033

FAX: 551 1047

NETFANG: fsi@fornleif.is

www.fornleif.is

Samantekt

Í þessari skýrslu birtast niðurstöður fornleifaskráningar innan deiliskipulagsreits í Nesvík á Kjalarnesi, Reykjavík, en skráningin er unnin fyrir Nesvík fasteignir ehf (kt. 561215–2000) í júlí 2019. Á þessu svæði eru uppi hugmyndir um að byggja hótél og húsnæði fyrir ferðapjónustutengda starfsemi á 36,5 ha. svæði. Úttektarsvæðið nær yfir svæði upp frá strandlengjunni frá Nesbæjum og að Bryggjunesi til vesturs. Að norðan afmarkar gróinn klettahryggur. Svæðið tilheyrði upphaflega Brautarholti en á þessum slóðum var byggð hjáleigan Kjalarnes/Nes sem fyrst er getið í Jarðabók Árna og Páls frá 1704 og var í skrikkjótttri ábúð til 1903.

Alls voru skráðar 28 minjar innan svæðis og 37 einingar en einn minjastaður var rétt utan úttektarsvæðis. Minjastaðir voru fjölbreytilegir; algengar voru þó minjar tengdar sjósókn en jafnframt var skráð býli, herminjar, kálgarðar, og stekkur. Í samræmi við Byggingarreglugerð er ekki ráðgert að byggja á þeim 50 m sem næst eru sjó og töldust því minjar á því svæði aðeins í hættu en ekki stórhættu vegna framkvæmda eins og algengast er með minjar innan deiliskipulagssvæða. Af þeim sökum töldust 19 af stöðunum í hættu en níu í stórhættu.

Efnisorð

Fornleifaskráning, deiliskráning, sumarhúsabyggð, Brautarholt, Nesvík, Kjalarnes

Summary

This report provides the results of a detailed survey undertaken in July 2019 at a 36.5 ha assessment area in Nesvík at Kjalarnes (South-West Iceland) in advance of a hotel and tourist development. The work was carried out for Nesvík fasteignir ehf. The tenant-farm Kjalarnes/Nes lies within the development area. Nes is first mentioned in written records in 1704 but is most likely of older origin. It seems only been occupied periodically through centuries and was fully abandoned in 1903.

Altogether, 28 archaeological sites (37 units) were identified; one site was situated within close range of the application area and thus surveyed as well. The commonest archaeological sites identified were various fishing sites, but peat graves, agricultural sites and WWII remains were also surveyed. In accordance to the national building regulation, no house will be erected 50 m from the coastline. Archaeological sites within that area were therefore considered at a moderate risk instead of a high risk as is the usual procedure with risk assessments on the archaeology at development areas. On the whole, nine sites were assessed to be at a high risk and 19 as moderate.

Keywords

Archaeology, detailed survey, summerhouse development, Brautarholt, Nesvík, Kjalarnes

Efnisyfirlit

1. Inngangur	7
2. Saga fornleifaskráningar og löggjöf	9
3. Aðferðir við fornleifaskráningu.....	11
4. Fornleifaskrá.....	13
5. Samantekt um sögu og landshætti úttektarsvæðis	39
Saga Brautarholts og Nesvíkur	39
Landshættir á úttektarsvæði	42
6. Fornleifar innan úttektarsvæðis	44
Lokaorð.....	47
Heimildaskrá	49

Viðauki

Hnitaskrá ISN93

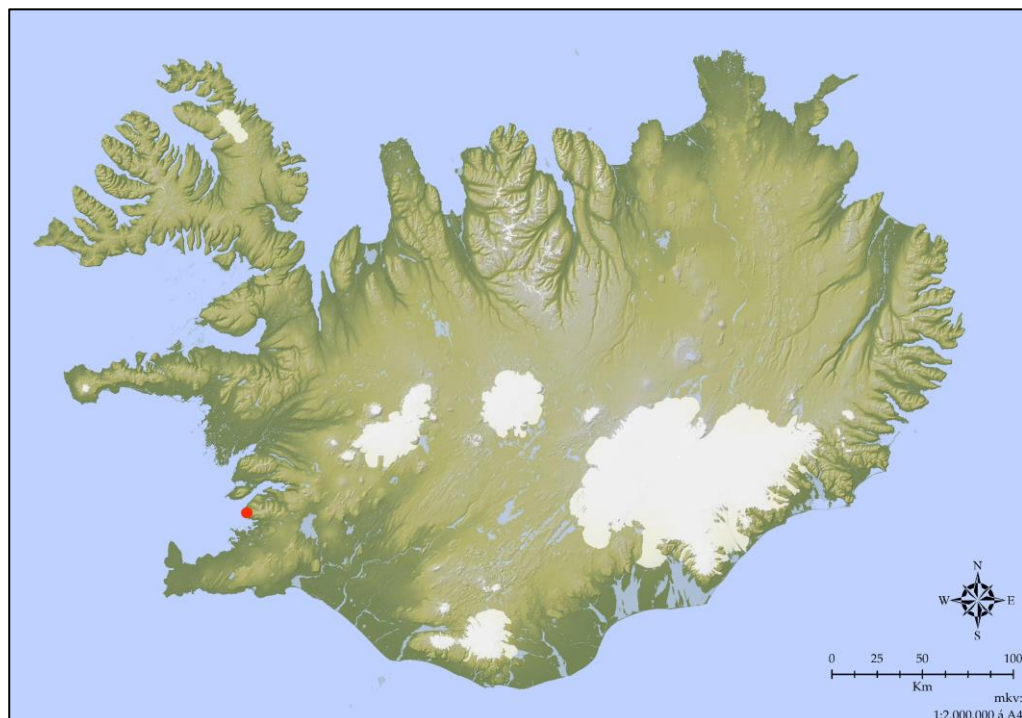
Minjakort

1 Inngangur

Í júlí 2019 hafði Kristinn Gylfi Jónsson samband við Fornleifastofnun Íslands ses fyrir hönd Nesvíkur ehf og fór þess á leit að stofnunin tæki að sér skráningu fornleifa á 36.5 ha. deiliskipulagsreit við Nesvík á Kjalarnesi (mynd 1). Ástæðan er sú að uppi eru hugmyndir um að reisa þar hótél og húsnæði fyrir ferðaþjónustutengda starfsemi. Nesvík tilheyrði áður jörðinni Brautarholti, en úttektarsvæðið er langt utan við heimatún jarðarinnar. Úttektarsvæðið nær frá sjó í suðri og norður að grónum klettahrygg ofar í landinu. Til austurs afmarkast það af grónu nesi frá tveimur sumarbústöðum sem þar standa nú suðvestan við Nesvík en til vesturs að Bryggjunesi (sjá mynd 2). Svæðið var deiglent á köflum en hér og þar eru lágir og grónir melar og klapparholt og við sjávarsíðuna skiptast á grýttar víkur og gróin nes.

Við fornleifaskráningu fylgir Fornleifastofnun jarðaskiptingu eins og hún var um miðja 19. öld og því falla allir minjastaðir sem skráðir voru undir mörk gamla lögbýlisins Brautarholts (GK-297).

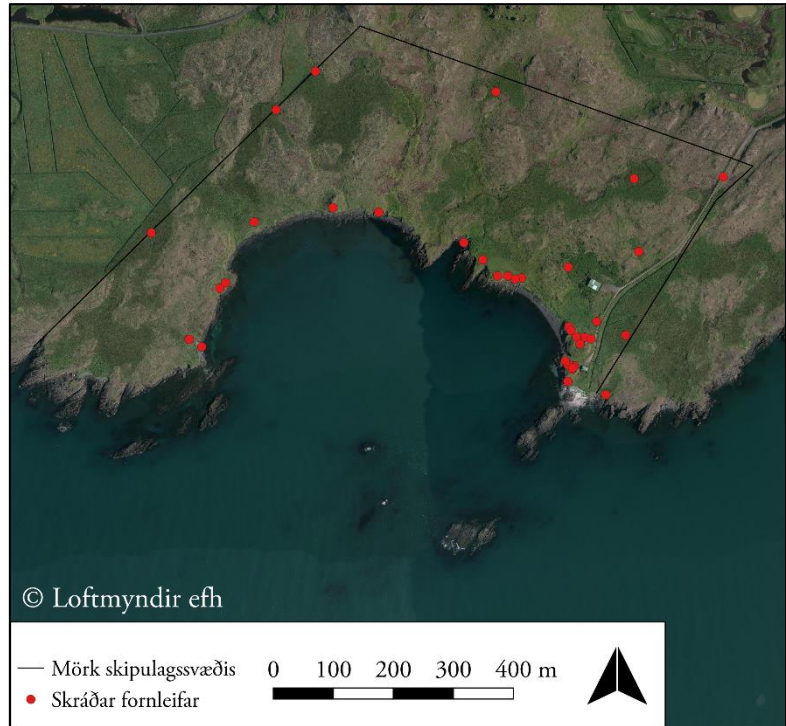
Áður en deiliskráning hófst 2019 hafði Borgarsögusafn aðalskráð fornminjar á jörðina að hluta. Sú skráning er óútgefin en Borgarsögusafn veitti góðfúslegt leyfi til að nota skráningargögnin



Mynd 1: Úttektarsvæðið merkt inn á Íslandskort sem rauður punktur kortinu. Grunnkort Gísli Pálsson

við yfirferðina til hagræðis og samanburðar.¹ Eru Borgarsögusafni færðar kærar þakkir fyrir veitta aðstoð.

Áður en skráning hófst var farið yfir tiltækar heimildir um Brautarholt og Nes ásamt loftmyndum. Um þá vinnu sá Gylfi Helgason. Úttektarsvæðið var skráð í júlí 2019 og var farið kerfisbundið um allt svæðið og leitað að minjum, hvort sem heimildir voru um minjar eða ekki. Allar sýnilegar fornleifar voru auk þess mældar upp. Áður en gengið var um svæðið var rætt við Kristinn Gylfa Jónsson



Mynd 2: Yfirlit yfir úttektarsvæðið

landeiganda sem þekkir svæðið vel og fær hann þakkir fyrir veitta aðstoð. Gylfi Helgason og Elín Ósk Hreiðarsdóttir unnu skráninguna og frágang hennar.

Skýrsla þessi er byggð upp á svipaðan hátt og aðrar deiliskráningarskýrslur Fornleifastofnunar. Í öðrum kafla er að finna stutt yfirlit um löggjöf um minjavernd. Í þriðja kafla er fjallað um aðferðafræðina og í þeim fjórða er sjálf fornleifaskráning úttektarsvæðisins. Í fimmta kafla skýrslunnar er samantekt um sögu svæðis og landshætti þess. Í lokakafla hennar er umfjöllun um fornleifar úttektarsvæðis og helstu niðurstöður úttektarinnar. Aftast í skýrslunni er að finna heimildaskrá, hnitaskrá yfir alla minjastaði og kort sem sýna úttektarsvæðið og þær fornleifar sem fundust innan þess.

¹ Óútgefin skráningargögn frá Borgarsögusafni Reykjavíkur.

2 Saga fornleifaskráningar og löggjöf

Hátt á aðra öld er liðið síðan skráning fornleifa hófst á Íslandi en þó er enn langt í land að til sé heildstæð skrá um fornleifar á landinu. Á síðustu áratugum 19. aldar voru margir minjastaðir kannaðir á vegum Hins íslenska fornleifafélags, einkum staðir sem á einn eða annan hátt tengdust fornsögum og sögu Þjóðveldisins. Eftir aldamótin 1900 dró úr fornleifakönnun á vegum félagsins og var þráðurinn ekki tekinn upp að nýju fyrr en um og eftir 1980.

Skoðanir manna á því hvað teljast fornleifar hafa breyst mikið á þessum tíma. Byggingar sem voru hversdagslegar fyrir hundrað árum eru nú orðnar minjar um horfna lífshætti. Skilningur hefur vaknað á nauðsyn þess að skrá upplýsingar um slíkar minjar og vernda þær fáu sem eftir eru fyrir komandi kynslóðir. Nauðsynlegra upplýsinga um gerð og ástand fornleifa er aðeins hægt að afla með vettvangsathugun og við það er venjulega átt með hugtakinu fornleifaskráning (ýmist aðal- eða deiliskráning). Til þess að vettvangsathugun komi að fullu gagni verður þó fyrst að taka saman ýmsar upplýsingar, bæði skriflegar og munnlegar, sem vísa á minjastaði og geta gefið vísbendingar um hlutverk mannvirkjaleifanna (svæðisskráning).

Á undanförunum árum hafa verið gerðar breytingar á löggjöf um verndun fornleifa og hefur eftirlit með framkvæmd laganna verið aukið. Samkvæmt 3. grein laga um menningarminjar (nr. 80, 2012), eru allar fornleifar á Íslandi friðhelgar: „Fornleifum, [...] jafnt þeim sem eru friðlýstar sem þjóðminjar og þeim sem njóta friðunar í krafti aldurs, má enginn, hvorki landeigandi, ábúandi, framkvæmdaraðili né nokkur annar, spilla, granda eða breyta, hylja, laga, aflaga eða flytja úr stað [...].“ Er þessi fornleifakönnun í anda markmiða sem sett hafa verið með þessari löggjöf. Mat á áhrifum framkvæmda á fornleifar gerir kröfur um fjölþætta athugun á heimildum og vettvangsrannsókn enda er skilgreining á fornleifum í þjóðminjalögum víðtæk. Fornleifar teljast hvers kyns mannvistarleifar, á landi, í jörðu, í jökli, sjó eða vatni, sem menn hafa gert eða mannaverk eru á og eru 100 ára og eldri, svo sem:

- a. búsetulandslag, skrudgarðar og kirkjugarðar, byggðaleifar, bæjarstæði og bæjarleifar ásamt tilheyrandi leifum mannvirkja og öskuhauga, húsaleifar hvers kyns, svo sem leifar kirkna, bænhúsa, klaustra, þingstaða og búða, leifar af verbúðum, naustum og verslunarstöðum og byggðaleifar í hellum og skútum,
- b. vinnustaðir þar sem aflað var fanga, svo sem leifar af seljum, verstöðvum, bólum, mógröfum, kolagröfum og rauðablæstri,
- c. tún- og akurgerði, leifar rétta, áveitumannvirki og aðrar ræktunarmínjar, svo og leifar eftir veiðar til sjávar og sveita,
- d. vegir og götur, leifar af stíflum, leifar af brúm og öðrum samgöngumannvirkjum, vöð, varir, leifar hafnarmannvirkja og bátalægi, slippir, ferjustaðir, kláfar, vörður og önnur vega- og siglingamerki ásamt kennileitum

þeirra,

- e. virki og skansar og leifar af öðrum varnarmannvirkjum,
- f. þingstaðir, meintir hörgar, hof og vé, brunnar, uppsprettur, álagablettir og aðrir staðir og kennileiti sem tengjast siðum, venjum, þjóðtrú eða þjóðsagnahefð,
- g. áletranir, myndir eða önnur verksummerki af manna völdum í hellum eða skútum, á klettum, klöppum eða jarðföstum steinum og minningarmörk í kirkjugörðum,
- h. haugar, dysjar og aðrir greftrunarstaðir úr heiðnum eða kristnum sið,
- i. skipsflök eða hlutar þeirra.

Minjar 100 ára og eldri teljast til fornleifa, en heimilt er þó að friðlýsa yngri minjar.

Það er skýrt af þessari skilgreiningu að fornleifar eru ekki aðeins öll mannvirki heldur einnig staðir sem á einn eða annan hátt tengjast menningu og atvinnuvegum, hvort heldur sem er vöð eða álagablettir. Þessari skilgreiningu er fylgt við hefðbundna fornleifaskráningu.

Ef nauðsynlegt er talið að spilla fornleifum eða hylja þær, þarf að leita heimildar Minjastofnunar Íslands.

3 Aðferðir við fornleifaskráningu

Í skráningarkerfi Fornleifastofnunar hefur hver sýsla skammstafað heiti (ÁR, SP o.s.frv.) og hver jörð hefur þriggja stafa númer. Miðað er við jarðaskiptingu eins og hún kemur fyrir í Jarðatali Johnsens frá 1847 og byggir tölusetning jarðanna á því. Skipting jarða um miðja 19. öld ræður ekki aðeins númerum í skránni heldur er miðað við hana þegar ákvarðað er hvaða jörð ákveðnir minjastaðir tilheyra. Hverjum minjastað er gefin kennitala sem er þriggja stafa númer sem hengt er við sýslutákn og jarðarnúmer (dæmi: GK-297:001). Þær minjar sem skráðar voru innan deiliskipulagsreits allar innan marka lögbýlisins Brautarholts eins og þau voru um miðja 19. öld (GK-297). Fornleifaskráin samanstendur af lista yfir þær fornleifar sem skráðar voru á vettvangi innan rannsóknarsvæðis. Í skránni fær hver minjastaður eina efnisgrein og er framsetning upplýsinganna stöðluð. Í fyrstu línu hverrar greinar eru grunnupplýsingar; auðkennisnúmer, sérheiti, tegund, hlutverk og hnattstaða. Á eftir auðkennisnúmeri kemur sérheiti hennar ef eitthvert er og síðan tegund. Með tegundarflokkun er leitast við að skilgreina hvers eðlis fornleifin er, þ.e. hvort um er að ræða mannvirki af einhverju tagi sem enn sést, og þá hverskyns (t.d. tóft, garðlag eða varða), mannvirki sem vitað er um en er horfið (heimild, örnefni) eða fornleif sem ekki hefur verið mannvirki (álagablettur, sögustaður eða vað). Allir fornleifastaðir eru greindir til tegundar en hlutverk þeirra er ekki alltaf hægt að ákvarða.



Á eftir hlutverki kemur hnattstaða minjastaðarins. Mæling hnattstöðu er gerð með GPS staðsetningartækjum af gerðinni Trimble Geoexplorer 6000 (ISN93) og er annars vegar mældur punktur með kennitölu í miðju hvers minjastaðar og hins vegar voru allir minjastaðir uppmældir. Samkvæmt lögum hafa allar fornleifar 15 m friðhelgað svæði frá ystu mörkum minjastaðarins en friðlýstar fornleifar 100 m friðhelgi. Þar sem getur um „heimild um...“ t.d. útihús, þá er átt við að eingöngu eru til heimildir um staðinn en minjar hafa ekki fundist á vettvangi við skrásetningu. Þótt engar minjar hafi fundist, er engu að síður tekin hnattstaða staðarins ef unnt hefur verið að ákvarða hann á grundvelli fyrirliggjandi upplýsinga með 50 metra fráviki eða minna.

Í annari línu hefst lýsing minjastaðar oftast á tilvitnun í fyrirliggjandi heimildir en síðan er staðsetningu hans lýst. Þar á eftir kemur oft lýsing á aðstæðum og síðast lýsing á mannvirkinu sjálfu ásamt öðrum upplýsingum sem við eiga.

Í næstsíðustu línu er lagt mat á þá hættu sem minjastaðurinn kann að vera í. Í samræmi við byggingareglugerð er ekki gert ráð fyrir að byggja á því svæði innan deiliskipulagsreits sem er innan

við 50 m frá sjó. Af þessum sökum var á vettvangi notast við þá vinnureglu að skilgreina þær fornleifar sem voru á umræddu svæði (þ.e. innan við 50 m frá strandlínunni) í hættu en aðrar minjar innan deiliskipulagsreits í stórhættu. Í síðustu línu er getið heimilda ef einhverjar eru, oft með skammstöfunum, en úr þeim er leyst í heimildaskrá aftast í skýrslunni.

Númer jarðar í Jarðatöli Johnsens	Númer fornleifar á tiltekinni jarð	Sérheiti	Tegund	Hlutverk	Hnattsstaða í landshnitakerfi ISN93
Sýslutákn	SF-175-009	Sveinshlaða	tóft	hlaða	E: 528751 N: 352323

Sveinshlaða 009, horft til norðurs

Ljósmynd af minjastað og uppmæling/reikning

Á túnakorti frá 1920 og bæjarteikningu danskra mælingamanna frá 1904 er sýnt útihús í túnjaðri um 210 m norðan við eldra bæjarstæði 001 og 80 m norðvestan við yngra bæjarstæði 003. Á þeim stað er stæðileg hlöðutóft sem nefnist Sveinshlaða og samtengt eða eldra mannvirki norðvestan við hana. Sveinshlaða er 16 m suðvestan við miðlínu Skafiártunguvegar (208) þar sem fyrirhugaðar eru frankvæmdir og telst því í stórhættu vegna vegagerðar.

Tóftin er í túnjaðri fast suðvestan við Skafiártunguveg (208). Túnið er í allmiklum halla til suðvesturs.

Heildarstærð tóftarinnar er 23x14 m og snýr hún norðvestur-suðaustur. Í suðausturhluta hennar er Sveinshlaða sem er 15x13 m að stærð og snýr norðvestur-suðaustur. Hún er 5x6 m að innanmáli og snýr norðaustur-suðvestur. Hlaðan er niðurgrafin um 1 m og eru veggir hennar um 2 m á hæð innanmáls. Norðvestan við hlaðuna er annað hölf eða annað mannvirki og er það torfhlaðið. Það er þríhyrningslaga og er 9x6 m að innanmáli, mjókkar til norðvesturs. Op virðist vera inn í það í suðurhorni. Veggir þess eru 0,3-0,4 m á hæð og 2-2,5 m á breidd en veggir hlaðunnar eru 4-5 m á breidd. Hölfir virðast vera samtengd en hlaðan er mun yngri að sjá en hölfid norðvestan við hana. Nokkur hölmundun er undir norðvesturhluta tóftarinnar og ljóst að mannvirki hafa verið á þessum stað í langan tíma.

Hættumat: stórhætta, vegna vegagerðar

Heimildir: Túnakort 1920

Heimild sem vísað er í, nánari færsla í heimildaskrá

Hætta sem stöðjar að fornleif

Skýringarmynd. Dæmi um skráningu á minjastað.

Í skýrslunni eru aðeins birtar upplýsingar um þær minjar sem eru innan úttektarsvæðis. Það skýrir þá staðreynd að númeraröðin er slitrótt enda upplýsingar ekki birtar um minjar sem tilheyra Brautarholti sem eru utan skráningarsvæðisins.

4 Fornleifaskrá

GK-297 Brautarholt

Sögulegar heimildir

1686: 133 hdr. 80 ál., bændaeign, samkvæmt The Old Icelandic Land Registers, 132.

1695: 120 hdr., bændaeign, samkvæmt The Old Icelandic Land Registers, 132.

1705: 120 hdr., bændaeign og kirkjustaður, samkvæmt Jarðabók Árna Magnússonar og Páls Vídalíns III, 361.

1847: 35 hdr., kirkjueign, samkvæmt Jarðatali Johnsen, 98. Í neðanmálgrein segir: „Jb. 1760 telur Brautarholt allt 60 h. að dýrleika [...]. Jarðabækurnar geta eigi Snússu [GK-299], er prestur og sýslumaður kalla svo, og líklega er sama sem þær kalla Skemmu, eigi heldur Hjallasands [GK-300], sem baðir þeir nefna [...]. 1802 er eyðihjáleigu frá Ketilsstöðum [GK-301], Pálshúsa, getið.“

Í landnámu segir: „Maðr hét Ávangr, írskr at kyni [...]. Hans son var Þorleifr, faðir Þuríðar, er átti Þormóðr Þjóstarsson á Álptanesi ok Iðunnar Molda-Gnúpsdóttur. Sonr Þormóðar var Þqrkr, faðir Þórðar sonur Auðunar í Brautarholti.“ ÍF I, 58.

Í Kjalnesinga sögu segir: „Þá var skógi vaxit allt Kjalarnes, svá at þar at eins var rjóðr, er menn ruddu til bæja eða vega. Braut mikil var rudd eptir holtunum frá Hofi [GK-292]; þangat riðu þeir Helgi og Andríðr um várit, ok er þeir kómu út á holtit, þá mælti Helgi: „Her vil ek, Andríður,“ sagði hann, „gefa þér jörð ok at þú reisir hér bæ: mér þykir sem þeir synir mínir vili, at þér sitist nær.“ Eptir þat reisti Andríðr bæ í brautinni ok kallaði Brautarholt [...].“ ÍF XIV, 5; sjá einnig ÍF XIV, 9-10, 12, 15-16, 40 (einkum hvað varðar Búa, son Andríð).

1218. Í Íslendinga sögu segir: „Þat sumar, áðr Snorri for utan, gifti hann Hallberu, dóttur sína, Árna, syni Magnúss Ásmundasonar. Var brúðlaup þeira í Reykjaholti [BO-199]. Hafði hann Brautarholt til félags við hana ok mikit fé annat.“ Sturl. I, 271.

1224. Í Íslendinga sögu segir: „Þá þegar var gert fjárskipti þeira Árna ok Hallberu Snorradóttur. Lét Snorri sér ekki líka annat en hon hefði Brautarholt ór skipti. En Árni keypti Saurbæ [GK-309] á Kjalarnesi.“ Sturl. I, 304.

1284. Í Árna sögu segir: „Um várit var fundr stefndr í Brautarholti á Kjalarnesi ok kom þar herra byskup ok herra Hrafn ok mart annat stórmenni.“ ÍF XVII, 112–113.

1284. Í Árna sögu segir: „Af þessum fyrrsögðum sökum má hverr er þetta frásögn heyrir hrósa því hversu mjök þann tíma mundi sundrþykkjaz hjörtu mannanna. Leikmenn kölluði at byskup ryfi sáttmál þat er gert var í Brautarholti er hann lagði óblíðu á þá sem staði tóku, ok lét lýsa at þeir væri at óvild hans teknir, virðandi einskis þann punkt er hann jáði at þola en eigi at samþykkja, ok þó þat eitter eigi vri móti skyldri hlýðni við Guð.“ ÍF XVII, 120-121. Sjá einnig ÍF XVII, 122–124, 127-129, 138, 153, 180.

1436, 2. ágúst: „Fjórir menn votta, að þeir hafi verið í Brautarholti 16. Júlí 1434 og heyrst á viðræður þeirra hústrú Guðríðar Ingimundardóttur og Guðrúnar Sæmundsdóttur um Brautarholt og Hof [GK-292] á Kjalarnesi, er Vigfús Ívarsson bóndi Guðríðar hafði haldið leigulausum, en Guðrún erft í plágunni miklu.“ DI IV, 560–562.

1522, 22/23. maí: „Fjárskiptabréf milli húsfrú Hólmsfríðar Erlendsdóttur af einni álfu, en af annarri Eyjólfis Einarssonar, sonar hennar, og systkina hans [...] og i hennar [Guðríðar] mali var [...] Brautarholt æ kialarnese firir hundrad hundrada [...].“ DI IX, 86–87.

1558, 25. ágúst og 20. september: „Testamentum og skiptabréf Eyjólfssonar í Dal undir Eyjafjöllum [...]. Jordina Brautarholt a kiaarnese med sijnum hialegium fyrir 75 hundrada [...]. En med þessum skilmála gefjæg Eirike þessar eignar ad Einar sonur minn vilie þær ecki hafa helldur en Brautarholt, Flangastandi og Krok. sem jef hef adur j þessu Brefi honum Einar askilidþ Enn vilie Einar helldur eignast Hofdabrecku. Kellijngardal. Hvol og Stackholt þa ska Einar það mega. En Eirikur skal þa eignat apttur j stadinn Brautarholt. Flangastadi og Krok.“ DI XIII, 326, 325-326.
1561, 19. apríl: „Herra Erlendr Þorvarðsson lýsir Andriðsey eign Brautarholts og heitir að nytj hana ekki framar.“ DI XIII, 593.

Hjáleigur 1705: Skiemma, Kietilstader, Kialarnes, Hialla sandur, Lambhús, Flatbiörn, Langabur austara, Langabur vestra, samkvæmt Jarðabók Árna Magnússonar og Páls Vídalíns III, 365–366.

1916: Á túnakorti jarðarinnar segir: „Hjáleigurnar - flestar - og næstu jarðir voru lagðar undir Brautarholt á eignaárum Sturlunga [bræðna].“

Mýrarholt [GK-303] var sjálfstætt býli til 1921 er það lagðist undir Brautarholt samkvæmt Kjalnesingum, 171.

Kirkja var á jörðinni og er hennar fyrst getið í kirknaskrá Páls um 1200. (DI XII, 9).

Jarðaitök 1705: „Andriðaeý hálfá jörðina móts við Hof og hefur hjer heyskap [...]. Selstöðu og beitiland á kirkjan í Blikdal og liggur það til jarðarinnar, tekur nú mjög af sjer að gánga af skriðum og vatnsgáangi,“ segir í JÁM III, 362.

Landkostir og staðhættir

1916: Tún 16 ha (allt sléttað nema háhólar og jaðar að suðvestan), kálgarðar 700 m² (470 m², heimajörð; 2330 m² Borg).

1705: „Torfrista og stúnga mjög lök og eydd að mestu, en hana brúkar ábúandinn síðan frí í kirkjunnar landi Mýrarholti. Mótak til eldiviðar nægilegt. Selveiði meina menn að vera mætti, en hefur um lánga æfi ekki brúkuð verið. Rekavon er í betra lagi. Hrognkelsfjara nokkur. Skelfiskfjara engin mena þegar rekur. Heimræði árið í kríng og verstaða góð, gánga hjer skip heimabóndans og landrottins eftir hentugleikum. Hjer mega og vera og hafa stundum verið inntökuskip fyrir undirgift, og hefur oftast undirgiftin skifts í helminga. Lending er góð [...]. Sölvafjara er á eyjunni [Andriðaeý] góð. Item fjörugrös lítil, og hjer meina menn að selveiðin mætti vera sem áður er getið. Eggver hefur hjer áður nokkuð verið á eyjunni, nú valla teljandi. Til dúntekju er ekki á eyjunni að telja. Engjar öngvar á jörðin aðrar en eyjuna. Landþröng í mesta máta [...]. Haglaust er að mestu á jörðunni bæði sumar og vetur. Hætt er stórliga fyrir flæðum. Vatnsból í lakasta máta og þrýtur oft til stórskaða bæði sumar og vetur,“ segir í Jarðabók Árna Magnússonar og Páls Vídalíns III, 361–362.

1916: „Engi fremur snöggt til og frá [...] mest þýft. Á nokkurn hluta, Arnarholtsflóa, má veita vatni úr Bleikdalsá (hefur stundum verið gert, en vantar enn uppistöðugarða) [...]. Landið allmikið láglendi, Bleikdalur þar upp frá (afrétt). Kostir: Hagstætt útiganga [...], útibeit mikil [...]. Hrognkelsveiði mikil (ef stundað er). Mótak allmikið og fremur gott. Fjárleið greið til Krókar og allgóð lending [...]. Ókostir: Flæðihætta +sjóarhætt, því erfið fjárgæsla, mógrafahættir. Vatnsból erfitt (dælt langan veg úr brunnu, þrýstdæla). Fremur landlétt. Erfitt að afla byggingaefnis (sand, möl),“ segir í Fasteignamati Kjósarsýslu 1916–1918, 56.

GK-297:021 *Vermannaskarð* heimild um leið

A 360462 N 417571



Vermannaskarð 021, horf til norðausturs

„Merkin í suður í Strokkhól yfir Brautarholts hæðir gegnum Vermannaskarð. Þegar menn komu frá sjó, var gengið þar yfir,“ segir í örnefnaskrá. Í athugasemdum við örnefnaskrá segir: „Vermannaskarð liggur austur að Brautarholtsborg niður í Nesvík.“ Borgarsögusafn skráði Vermannaskarð (undir númerinu 125660–22) á þeim slóðum sem vegur að Nesvíkum liggur nú, eftir ábendingu Jóns Ólafssonar í Brautarholti 2. Samkvæmt því væri Vermannaskarð um 1 km SSA við Brautarholtsbæ

001 og rúmum 150 m ANA við mógrafir 071. Ekki sjást lengur ummerki um eldri götur á þessum slóðum en akvegur að sumarbústöðum í Nesvík liggur sem fyrr segir um skarðið. Skarðið er fremur grýtt, en þó er talsvert um mosató og lyngþúfur hér og þar.

Samkvæmt Kristni Gylfa Jónssyni, heimildamanni var Vermannaskarð hins vegar 240 m vestan við núverandi bílveg. Það er greinilegt skarð í hólana, rétt sunnan við golfvöllinn á Brautarholti. Skarðið liggur í gegnum Borgarhólana á nokkuð grónu flatlendi er kemur frá Borgarmýri norðan Borgarhóla. Ekki sjást greinileg ummerki um götur á þessum slóðum í dag.

Hættumat: stórhætta, vegna framkvæmda

Heimildir: Ö-Brautarholt, 2; Ö-Brautarholt Aths. GJ, 2; Óútgefin skráning Borgarsögusafns

GK-297:026 *Pálsbúð* tóft verbúð

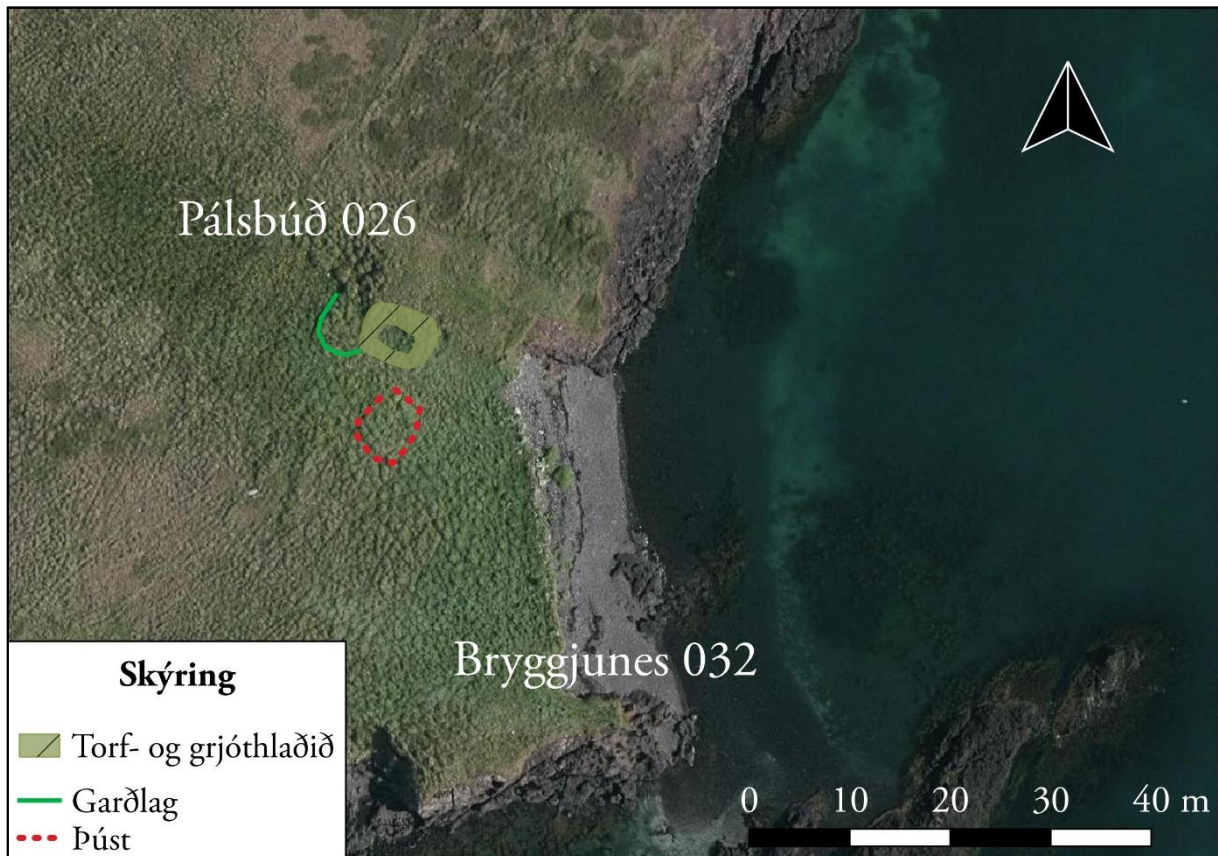
A 359572 N 417300



Pálsbúð 026, horf til SSA

„Þar upp af Nes - víkinni nyrzt, [v]estast er þar smáhæð. Þar er vík sem nefnt er Pálsbúð,“ segir í örnefnaskrá og flestum örnefnalýsingum ber saman um að staðsetja búðina við norðvestanverða víkina, nærri Bryggjunesi 032. Á örnefnakort Jóns Ólafssonar er Pálsbúð hins vegar merkt heima við Nesbæina (þar sem tóft 108 er skráð), en líklega er það rangt. Þúst sem líklegast er Pálsbúð er við Bryggjunes, byggð utan við hól á nesinu. Hún er um 660 m vestan við neðri sumarbústaðinn í Nesvík en tæpum 100 m SSV við Snorrabúð 044.

Líklegast er að þær búðir sem skráðar eru á þessum slóðum séu verbúðir.



Pálsbúð 026, yfirlitsmynd. ©Loftmyndir ehf.

Tóftin er byggð sunnan undir hól á grónu nesi. Norðvestan við tóftina er deiglendi.

Tóftin er byggð sunnan í hól og er nú orðin mjög ógreinileg. Skýrasti hluti hennar er 7,5 x 5,7 m stór og snýr VNV-ASA. Ekki er greinilegt op á tóftinni og er norður-langveggur hennar nokkuð óskýr þar sem hann er byggður upp í brekkuna. Hugsanlegt er að annað hólf hafi verið vestar en ef sú var raunin er það orðið mjög óskýrt. Eins er þúfnakragi um 2 m sunnan við tóftina sem hugsanlegt er að séu alveg óljósar mannvistarleifar en hvort tveggja er nú of óljóst til að um það sé hægt að fullyrða. Borgarsögusafn skráði staðinn undir númerinu 125660–80.

Hættumat: hættu

Heimildir: Ö-Brautarholt, 2; Ö-Brautarholt Aths. GJ, 2; Óútgefin skráning Borgarsögusafns

GK-297:027 *Vestri-Nesbær* heimild um býli

Á stuttu tímabili virðist hafa verið tvíbýlt í Nesi og þá verið þar Eystri- og Vestri-Nesbær. Um bæina er getið í örnefnalýsingu og örnefnaskrá en ekki annars staðar svo vitað sé. Í manntali fyrir svæðið 1890 virðist hins vegar mega ráða að tvær fjölskyldur hafi búið í Nesi þá og má vera að þá hafi verið búið á austari og vestari bæ.

Hvorki er hins vegar getið um heitin (Eystri-/Vestri-Nesbæ) í manntalinu, né heldur finnast vísbendingar um fleiri en eina fjölskyldu í Nesi í öðrum manntölum. Í skráningu þessari er það talið líklegast að Eystri- og Vestri-Nesbær hafi báðir verið á sama svæðinu, líklegast á því svæði þar sem Nesbærinn var skráður, sjá fornleif 050. Hins vegar verður ekki um það fullyrt án frekari rannsókna

og því er Vestri-Nesbæ gefið sitt númer í skráningunni ef ske kynni að vísbendingar kæmu í ljós síðar um aðra staðsetningu.

Á svæðinu er einnig að finna rústir á tveimur öðrum stöðum, sjá fornleif 108 og 112 sem ekki er hægt að útiloka að séu ummerki bæjarins en það er þó talið ólíklegt. Í örnefnaskrá segir: „Syðst í mýrinni [Gullkistumýri] eru smáhólar, og þar suður af er Vestri-Nesbæ og Eystri-Nesbær [sjá 028].“ Borgarsögusafn taldi mögulegt að Vestri Nesbær væri horfinn í sjó en veltir því þó líka upp að tóftir þær sem hér eru skráðar undir númerinu 108 séu leifar hans.

Heimildir: Ö-Brautarholt, 2; Ö-Brautarholt Aths. GJ, 2; Óútgefin skráning Borgarsögusafns

GK-297:028 *Eystri-Nesbær* heimild um býli

Á stuttu tímabili virðist hafa verið tvíbýlt í Nesi og þá hafi verið þar Eystri- og Vestri-Nesbær. Um bæina er getið í örnefnalýsingu og örnefnaskrá en ekki annars staðar svo vitað sé. Í manntali fyrir svæðið 1890 virðist hins vegar sem tvær fjölskyldur hafi búið í Nesi og má vera að þá hafi umrædd nöfn fests í sessi.

Hvorki er hins vegar getið um heitin í manntalinu, né heldur finnast vísbendingar um fleiri en eina fjölskyldu í Nesi í öðrum manntölum. Í skráningu þessari er það talið líklegast að Eystri- og Vestri-Nesbær hafi báðir verið á sama svæðinu, og þá líklegast á því svæði þar sem Nesbærinn var skráður, sjá fornleif 050. Hins vegar verður ekki um það fullyrt án frekari rannsókna og því er Eystri-Nesbæ gefið sitt númer.

Á svæðinu er einnig að finna rústir á tveimur öðrum stöðum, sjá fornleif 108 og 112 sem ekki er hægt að útiloka að séu ummerki bæjarins en það er þó talið ólíklegt. Í örnefnaskrá segir: „Syðst í mýrinni [Gullkistumýri] eru smáhólar, og þar suður af er Vestri-Nesbæ [027] og Eystri-Nesbær.“ Borgarsögusafn skráði tóftir 050 sem mögulegan Eystri-Nesbæ. Líklegast er að Eystri-Nesbærinn hafi verið þar sem minjar 050 eru skráðar, sjá lýsingu þar.

Heimildir: Ö-Brautarholt, 2; Óútgefin skráning Borgarsögusafns; Manntal 1890

GK-297:029 *Hreppstjórabúð* heimild um verbúð

„Syðst í mýrinni [Gullkistumýri] eru smáhólar, og þar suður af er Vestri-Nesbæ [027] og Eystri-Nesbær [028]. Hreppstjórabúð heitir milli þeirra,“ segir í örnefnaskrá en í athugasemdum Gunnlaugs Jónssonar við örnefnaskrá segir: „Hreppstjórabúð ekki til.“

Ekki er ljóst hvort sannara reynist en sé sú tilgáta rétt að Nesbýlin hafi staðið þétt saman (skráð undir númerinu 050) mætti ætla að Hreppstjórabúðin, hafi hún verið til, hafi verið á sama svæði. Um það verður þó ekki fullyrt og er því staðurinn einnig skráður á sérstakt númer. Þegar starfsmenn Borgarsögusafns skráðu svæðið veltu þeir upp þeim möguleika að tóftir 112 væru leifar Hreppsúða en það fer illa saman við þá staðsetningu sem gefin er upp í örnefnaskrá.

Heimildir: Ö-Brautarholt, 2

GK-297:032 *Bryggjunes* örnefni lending A 359593 N 417287

„Fyrir austan þá, dálítið frá, er Gullkistumýri. Austur af henni er Bryggjunes við sjóinn,“ segir í athugasemdum við örnefnaskrá. Bryggjunes er rúmum 1,6 km SSV við Brautarholtsbæ 001 og um 30 m suðaustan við Pálsbúð 026. Borgarsögusafn skráði Bryggjunes undir númerinu 125660–30.

Nesið er grasigróíð. Þar er sjávarbakkinn víða fremur grýttur og brattur ef frá er talinn á austurhluta þess, þar sem er lítil smágrýtisfjara.

Engin ummerki um bryggju fundust á nesinu. Lítil vík, þar sem virðast góð skilyrði til landingar er á austanverðu nesinu og má vera að bryggjan hafi verið þar við. Þaðan hefur líka verið skammt í verbúðir, sjá 026 og 044. Fjaran markast af smáklettum að norðan og litlum grjóttanga, hálfur undir sjó, að sunnan. Fjaran er um 30 m á lengd og 10 m á breidd.



Bryggjunes 032, horf til SSV

Hættumat: hættu, vegna framkvæmda

Heimildir: Ö-Brautarholt Aths. GJ, 1; Óútgefin skráning Borgarsögusafns

GK-297:041 *Hreppstjórallenging* örnefni landing A 360029 N 417461
„Hreppstjórallenging er austan við Björnstekk [100],“ segir í athugasemdum við örnefnaskrá. Kristinn Gylfi Jónsson, heimildamaður, gat ekki staðsett örnefnið og það er ekki sýnt á örnefnakorti Jóns Ólafssonar. Því er ekki vitað með fullri nákvæmni hvar Hreppstjórallenging var. Ef farið er eftir örnefnalýsingu má telja líklegast að landingin sé um 1,2 km SSV við Brautarholtsbæ 001 og tæpum 40 m norðvestan við þúst 118. Þar er smágrýtisfjara en annars eru sjávarbakkarnir á þessum slóðum grýttir og sums staðar fremur brattir.

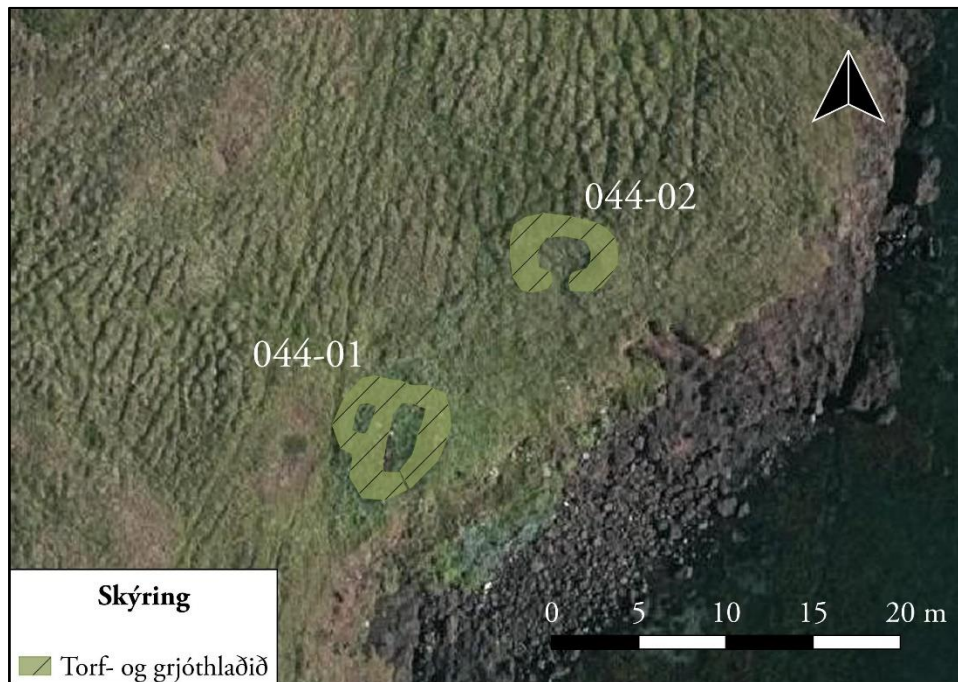
Á þessum stað mynda klettur vinkil, eða nálega skeifulaga vík með smágrýtisfjöru.

Fjaran sem hentar til landingar er um 20 m á breidd og 10 m á lengd. Klettur eru beggja vegna við hana og er hún því í nokkru skjóli. Engin ummerki nausta eru upp af landingu þessari eða við hana og sennilegast hafa bátar verið dregnir efst upp í fjöru.

Hættumat: hættu, vegna framkvæmda

Heimildir: Ö-Brautarholt Aths. OJ, 2

GK-297:044 *Snorrabúð* tóft verbúð A 359622 N 417385
„Fremst á nestanganum, suðaustast á Bryggjunesi [032], eru tvær búðir Snorrabúð og Pálsbúð [026],“ segir í athugasemdum við örnefnaskrá. Snorrabúð er um 615 m VNV við neðri sumarbústaðinn í Nesvík (í beina loftlínu). Hún er um 90 m NNA við Pálsbúð, á sjávarbakka Bryggjunes, fast vestan við fjöruna. Borgarsögusafn hafði áður skráð staðinn undir númerinu 297–37.



Snorrabúð 044, yfirlitsmynd. ©Loftmyndir ehf

Á þessum stað eru tvær tóftir á grösugum sjávarbakka. Til suðurs hækkar landið að lágu klettabelti, fjaran tekur við vestan við en aflíðandi og á köflum deiglent graslendi er til annarra átta.

Á þessum stað er annars vegar tvískipt tóft, grjóthlaðin að mestu, 01 og hins vegar mjög jarðlæg og gróin tóft 02. Tóftirnar tvær ná yfir svæði sem er 21 x 13 m stórt og snýr NNA-SSV.

Tóft 01 er 7,2 x 6,5 m stór. Hún er grjóthlaðin og tvískipt. Stærri hólfið er vestar. Það meira áberandi og veggir þess 0,4 m á hæð. Hólfið er 4–5 x 1,5–2 m að innanmáli. Veggirnir eru hlaðnir úr stóru grjóti en að nokkru fallnir inn í tóftina. Mögulegt er að op hafi verið á hólfið til suðurs, ofan í fjöru. Vestan við stærra hólfið er annað minna. Það er signara og gæti verið merki um eldra byggingarstig. Í veggjum sést í hleðslur en þær eru mun grónari en hleðslurnar í stærra hólfinu. Tóftin er um 2 x 1 m að innanmáli. Ekkert op er greinanlegt á því.



Snorrabúð 044. Til vinstri er tóft 01 og til hægri er tóft 02, horf til NNA á báðum myndum

Tóft 02 er um 10 m norðaustan við tóft 01 er vallgróin tóft 02. Hún er einföld, 6,5x4 m að stærð og snýr nálega norður-suður. Veggir er grjóthlaðnir og eru hæstir til norðurs, 0,3 m. Sökum gróðurs er ekki hægt að telja umför þó hér og þar glitti í stæðilegt hleðslugrjót í veggjum. Tóftin er opin til suðurs, að fjöru.

Hættumat: hætta, vegna framkvæmda

Heimildir: Ö-Brautarholt Aths. OJ, 3; Óútgefin skráning Borgarsögusafns

GK-297:050 *Kjalarnes* tóftir býli

A 360208 N 417315

Í Jarðabók Árna og Páls frá 1704 segir um hjáleiguna Kjalarnes: „3ja hjáleiga, kölluð öðru nafni Nes [...]. Selstöðu hefur jörðin brúkað í frí í Blikdal þar sem er Brautarholtskirkjuland. Torfrista er engin nærri þessu býli, og er því sókt langt til í heimaland Brautarholts eða til kirkjujarðarinnar Borgar. Mótak til eldiviðar gott. Eggver lítið í hólma nokkrum nærri landi. Selveiði má vera ef iðkuð er. Rekinn fylgir heimajörðinni. Sölvafjara bjargleg heimamönnum. Hrognkelfjara nokkur. Skelfiskfjara til beitu. Fjörugrasatekja bjargleg heimamönnum. Heimræði árið um kríng, en sum slæm að lendingu. Hafa hjer stundum gengið aðkomandi skip fyrir undirgift til heimabóndans eður landdrottins. Eru hjer og verbúðir og kann að brúkast verstaða. Fengur skiptist sem áður segir á Hofi [GK-292]. Nú gengur hjer batur ábúandans eitt tveggjamannafar, og tekur heimabóndinn skiput af og leggur færi til. Túnum grandar sandur. Engjar eru öngvar. Flæðhætta fyrir sauði. Vatnsból þrýtur vetur og sumar til stórmeina.“



Nes 050, horft til austurs

Á þessum tíma er hjáleigan því í byggð og virðist þar eitt heimili. Ekki er vitað hvenær hjáleigan byggist fyrst upp og ekki er hennar getið í eldri heimildum svo vitað sé. Líklegast hefur búseta á Nesi verið stopul í gegnum aldirnar. Ekki er vitað hvenær byggðin sem þarna var rétt eftir 1700 leggst af en þó ljóst að það er fyrir 1816 þar sem hennar er ekki getið í jarðabók frá því ári. Hennar er ekki heldur getið í Jarðabók Johnsens frá 1847 en 1850 er getið um búskap á þurrabúð í Nesi og búa þá tveir ábúendur þar. Þurrabúðarinnar er getið í manntali næstu ára og búa þar 6 ábúendur

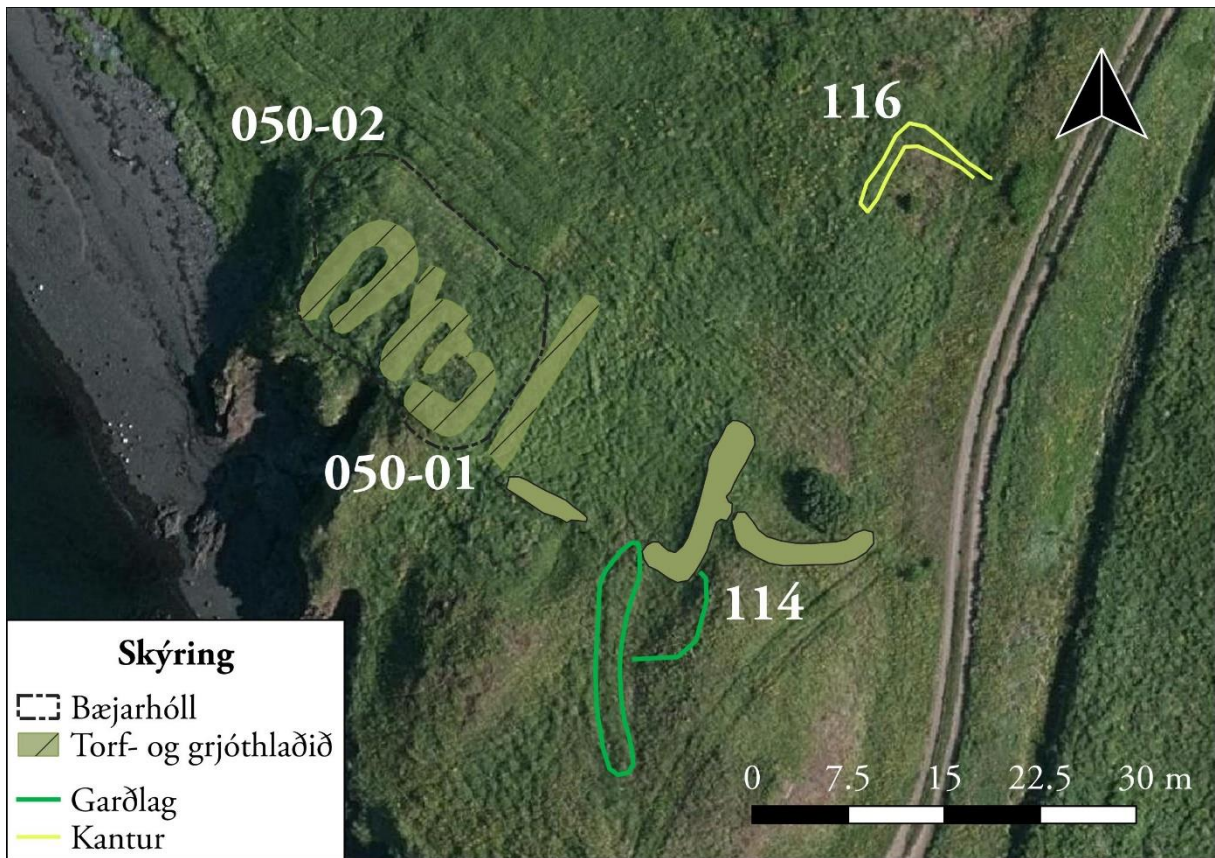
1855 og 1860. Árið 1861 er hins vegar ekki getið um býlið í Nýju jarðatali (frá því ári) og því virðist ekki búið á hjáleigunni þá. Hún kemst hins vegar fljótt aftur í byggð og virðist í samfelldri byggð frá 1870–1903. Þá er ætíð talað um hjáleiguna sem Nes en ekki getið um Austari- og Vestribæ líkt og getið er um í örnefnaskrá frá 20. öld. Í manntölum frá árunum 1870–1903 virðist líka ofast eitt heimili í Nesi með 6–7 íbúum með einni undantekningu þó en það er árið 1890 þegar tvær fjölskyldur virðast búa í Nesi, samtals 12 manns. Þar er hins vegar aðeins talað um ‚Nes‘ en ekki Austari og Vestari bæ. Hafi verið tvö heimili í Nesi á þessum tíma er ýmislegt sem bendir til þau hafi verið nefnd Austari og Vestri Nesbæ og það sé rót þess að getið er um tvo bæi í örnefnaskrá frá 20. öld, jafnvel þótt aldrei hafi verið um tvö aðskilin bæjarstæði að ræða. Hjáleigan fer svo endanlega í eyði 1903 samkvæmt bókinni Kjalnesingar.

Líklegast er að bærinn Kjalarnes/Nes hafi staðið þar sem greinileg hólmyndun er við Nesvík, um 50 m NNV við neðri sumarbústaðinn við Nesvík en tæpum 70 m SSV við það efri og alveg við fjörubakkann. Hér eru færð rök fyrir því að á þessum stað hafi bæði Eystri- og Vestri-Nesbær staðið (sjá annars 027 og 028). Fram að þessu hafa þó verið uppi getgátur um að umrædd býli hafi verið á tveimur mismunandi stöðum og fær því hvor þeirra sína færslu í fornleifaskránni. Borgarsögusafn hafði áður skráð þær rústir sem hér eru skráðar undir númerinu 050 undir númerinu 297–74 og taldi að þar hefði annar hvort Nesbærinn staðinn, líklega sá Eystri. Undir þessu númeri (050) eru skráðar tóftir á greinilegum hól frammi á sjávarbakkanum en ógreinilegt gerði, sem líklegast tengist umræddum rústum og er suðaustan þeirra fær númerið 114 í skráningu þessari.



Nes 050, horft til suðausturs

Grasi grónir hólur eru austan og suðaustan við svæðið en fjara tekur við sunnan og suðvestan við tóftirnar. Til norðurs og norðausturs er grasi vaxin lægð. Þegar svæðið var skráð í júlí 2019 var það á kafi í háu grasi.



Nes 050, kálgarður 114 og kantur 116, yfirlitsmynd. ©Loftmyndir ehf

Á þessum stað er rústahóll/bæjarhóll með greinilegum tóftum og einnig er líklegt að þar leynist frekari minjar undir sverði. Rústahóllinn er samtals 23 x 14 m stór og snýr norðvestur-suðaustur. Hóllinn er mjög skýr og víðast vel afmarkaður. Norðausturhliðin er á kafla mjög bein og afar vel mörkuð, allt að 1,5 m á hæð. Að vestan og suðvestan eru 2–3 m frá fjöru og upp á hóltoppinn og austurhlið hólans er einnig nokkuð afgerandi. Á hólnum eru nú tvær tóftir sem mögulega hafa áður tengst saman þótt nú virðist helst sem um tveggja metra bil sé á milli þeirra. Samtals ná rústirnar á hólnum yfir svæði sem er 17 x 9,5 m að stærð og snýr norðvestur-suðaustur. Hér verður hvort tóft gefið undirnámer til aðgreiningar og fær suðaustari tóftin númerið 01 en sú norðvestari 02.

Hefst lýsingin á 01. Hún er 9 x 8 m stór og snýr norðvestur-suðaustur. Tóftin skiptist í tvö hólf. Það suðaustara, A, er 3,5 x 2,8 m að innanmáli og snýr norðaustur-suðvestur. Op er á norðausturvegg þess vestan við miðju. Úr hólfinu er annað op, yfir í hólf B. Hólf B er 5 x 1,2 m að stærð og snýr norðaustur-suðvestur. Ekki sést nú greinilegt op á hólfið en líklega hefur það verið til SSV, í átt að fjöru. Þar virðist sem sagt sem op hafi verið en að síðar hafi verið hlaðið fyrir það með grjóti og er sú hleðsla lægri en aðrar veggir tóftarinnar. Aðrar hleðslur tóftarinnar er sem fyrr segir hærri eða allt að 0,8 m á hæð og yfirgrónar þótt greinilegt sé að mikið grjót sé í veggjum. Veggir eru allt að 1,5 m á breidd. Um 60 sm sunnan við suðausturhorn tóftar er djúp gjá eða gil upp úr fjörunni og sem fyrr segir er tóftin alveg á fjörubakkanum.

Tóft 02 er norðvestan við tóft 01 og er sem fyrr segir um 2 m á milli. Tóft 02 er ógreinilegri og stendur lægra en tóft 01. Hún er 10,7 x 6,3 m að stærð, u-laga og opin til suðurs (eða SSV) ofan í

fjöru. Innanmál tóftarinnar er 6,7 x 2,3 m en tóftin er öll á kafi í háu grasi og stráum. Á milli tófta 01 og 02 er dæld eða göng en undan tóft 01 gengur hryggur til norðurs á þessum slóðum sem gæti hafa markað af svæðið og því hugsanlegt að það hafi verið hluti af samfelldri tóft áður. Hryggurinn er talsvert lægri en veggir 01 og má því vera að hann sé ummerki um eldra byggingastig.

Tóftirnar eru vaxnar háu grasi og stráum og eru greinilegt að samskonar gróðurfar nær yfir blett norðan þeirra sem er um 30 m í þvermál og nær upp í brekkurætur ofan. Af jörðu niðri er ekki hægt að greina mannvistarleifar á yfirborði á þessum stað en gróðurinn gæti bent til að þar hafi verið ræktun/tún. Af loftmynd að dæma mætti jafnvel ætla að einhvers konar garðlag hefði markað svæðið til norðurs en það var ekki greinilegt á jörðu niðri þegar svæðið var skráð í júlí en það var þá á kafi grasi og því erfitt að greina smáatriði byggingarinnar, grjóthleðslur undir gróðri o.fl. þvíumlíkt. Samkvæmt Kristni Gylfa Jónssyni heimildamanni hefur ekki verið landbrot á þessum slóðum og því ekki ástæða til að ætla að tóft sé í hættu af þeim sökum.

Hættumat: hætta, vegna framkvæmda

Heimildir: JÁM III, 364; Manntal 1850; 1855; 1860; 1870; 1880; 1890; 1900, 1901; JJ, 98; Ný jarðabók, 41; Kjalnesingar, 180

GK-297:066 heimild um rétt

A 359782 N 417747



Svæðið þar sem rétt 066 var, horft til suðvesturs

sem stað skráður var undir númerinu 109.

Borgarsögusafn skráði rétt (undir númerinu 125660–81) um 1,1 km SSV við Brautarholtsbæ 001 og rúmum 90 m norðaustan við tóft 109, á merkjum Brautarholts og Nesvíkur og getur um að hún sé mjög ógreinileg. Engin ummerki sáust um tóft á yfirborði á þessu svæði þegar deiliskráning var gerð þar í júlí 2019. Þá var svæðið var á kafi í háu grasi erfitt að greina minjar af þeim sökum. Ekki er útilokað að greina mætti ummerki um réttina að vorlagi. En hugsanlega er einnig að hnit Borgarsögusafns sé með talsverði skekkju og skráningin eigi við þann

Réttin var í framræstu votlendi sem er á milli tveggja gróna klapparholta. Umhverfis er allt á kafi í grasi.

Engin ummerki sáust um rétt á yfirborði. Borgarsögusafn lýsti réttinni svo: „Hún [réttin] er mjög grasigróin, þýfð og eru engin hleðsulög [sic] sjáanleg, ekki heldur einstaka steinar. Virðist vera sem um sé að ræða tvö aðskilin hólf en ekki er hægt að mæla nákvæmlega stærð þeirra vegna þess hve mikið hefur horfið af henni. Mælist breidd veggjanna þar sem þeir eru greinilegir milli 1 m - 3 m, en hæð þeirra er milli 0.1 - 1 m. Op á syðri hluta rústarinnar virðist vera til austurs. Norður og

vesturhliðin er að hverfa ofan í skurð sem hefur einnig byrjað að mynda uppblástursfláka umhverfis tóftina. Er tóftin mjög ógreinileg þar sem girðingin liggur yfir hana. Ekki er hlutverk viðkomandi rústar vitað með vissu en mögulegt er að hún hafi verið notuð sem einhvers konar fjárrétt eða kví.“

Hættumat: stórhætta, vegna framkvæmda

Heimildir: Óútgefin skráning Borgarsögusafns

GK-297:068 gryfja herminjar

A 360086 N 417406

Mannvirki, líklegar herminjar, eru um 200 m norðvestan við neðri sumarbústaðinn í Nesvík. Borgarsögusafn skráði minjarnar undir númerinu 125660–77.

Minjarnar eru alveg frammi á grasi grónum sjávarbakka. Þegar svæðið var skráð í júlí 2019 var það á kafi í mjög háu grasi og minjarnar illgreinanlegar af þeim sökum. Vel er hugsanlegt að vorlagi mætti greina frekari ummerki hersins á þessum slóðum. Gott útsýni er af svæðinu til Reykjavíkur og víðar.



Herminjar 068. Á vinstri myndinni er horft til austurs og á þeirri hægrei til SSV

Undir þessu númeri eru skráðar tvær þústir eða mannvirki á nesi og er svæðið 9 x 7 m stórt. Þarna virðast hugsanlega hafa verið tvö mannvirki.

Það stærra, 01, er sporöskjulaga niðurgroftur um 6 x 4 m stór. Svæðið er 0,3 m dýpra en umhverfið og sker sig þokkalega úr þótt geysihár grasvöxtur sé allt í kring.

Austan við 01 er annar niðurgroftur minni, 02. 02 er um 0,4 m á dýpt en 1,5–2 m á kant. Austan við það er þverhnipt niður í fjöru. Borgarsögusafn setur fram þá tilgátu að umrædd mannvirki tengist viðveru hersins á svæðinu og er það mjög sennilegt. Með staðsetninguna í huga má færa rök fyrir að þarna hafi getað staðið einhvers konar eftirlitsmannvirki eða verið byssustæði.

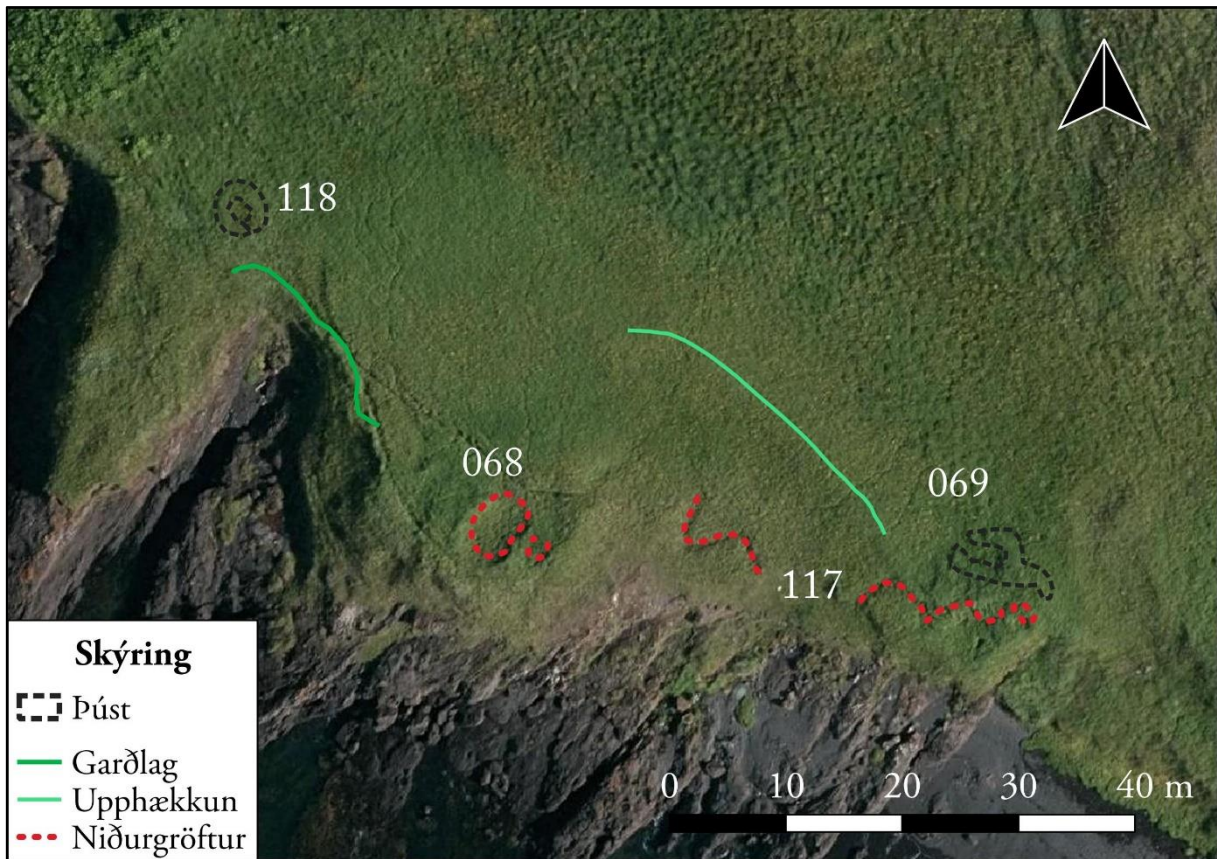
Hættumat: hætta, vegna framkvæmda

Heimildir: Óútgefin skráning Borgarsögusafns

GK-297:069 þúst herminjar

A 360126 N 417403

Mannvirki sem líklega er herminjar, eru um 170 m norðvestan við neðri sumarbústaðinn í Nesvík. Borgarsögusafn skráði staðinn undir númerinu 125660–75.



Herminjar á Nesvík, ásamt þúst 118 – yfirlitsmynd. ©Loftmyndir ehf

Minjarnar eru alveg frammi á grasi grónum sjávarbakka. Þegar svæðið var skráð í júlí 2019 var það á kafi í mjög háu grasi og minjarnar illgreinanlega af þeim sökum. Vel er hugsanlegt að vorlagi mætti greina frekari ummerki hersins á þessum slóðum. Gott útsýni er af svæðinu til Reykjavíkur og víðar.

Á þessum svæði eru mannaverk á a.m.k. tveimur stöðum en svæðið var gjörsamlega á kafi í mjög háu grasi þegar það var skráð í júlí 2019 og því erfitt að fullyrða um nákvæma gerð mannvirkjana. Svæðið er um 9,5 x 7,5 m stórt.

Annars vegar það sem líkist einhvers konar tóft eða þúst 01. Það er það sem mætti kalla sporöskju- eða U-laga tóft og er hún 6,5 x 4,5 m að stærð og snýr austur-vestur. Þústin virðist opin til vesturs. Veggir hennar eru allt að 1 m á breidd en 0,3 á hæð. Út frá austurvegg virðist ganga einhvers konar veggur eða upphækkun um 3,5 m löng í boga í átt að sjávarbakkanum.

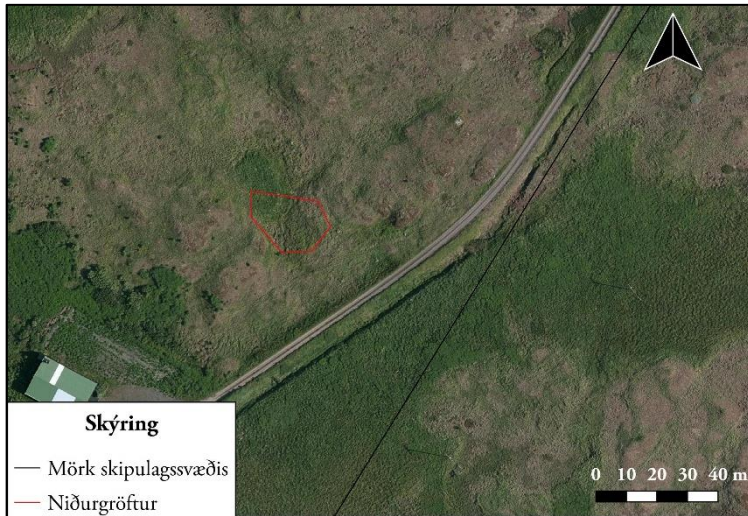
Skammt sunnan hennar er niðurgröftur 02 er ferhyrndur og 2 x 1 m að stærð og snýr NNV-SSA. Niðurgröfturinn er 0,7 m dýpri en umhverfið og er alveg í brún sjávarbakkans. Borgarsögusafn setur fram þá tilgátu að umrædd mannvirki tengist viðveru hersins á svæðinu og er það mjög sennilegt. Með staðsetninguna í huga má færa rök fyrir að þarna hafi getað staðið einhvers konar eftirlitsmannvirki eða verið byssustæði.

Að lokum má nefna að óljós hryggur sem er allt að 2 m á breidd en 0,3 m á hæð gengur til norðvesturs frá tóft 069 og í um 30 m áður en hann verður ógreinilegur. Vel er hugsanlegt að hann sé mannaverk og tengist þá herminjunum á þessu svæði.

Hættumat: hætta, vegna framkvæmda

Heimildir: Óútgefin skráning Borgarsögusafns

GK-297:070 náma mógrafir



Mógrafir 070, yfirlitsmynd. ©Loftmyndir ehf

Mógrafirnar skiptast í 4–6 hólf. Grafirnar eru mjög óljósar, flestar 3x3 m að stærð og um 0,2–0,5 m djúpar. Þær eru grónar og þurrar, en vatn er í botninum á sumum þeirra. Hugsanlega hafa grafirnar náð lengra til NNV, en ef svo er, eru þar vel grónar þar og sjást því ekki skýrt lengur.

Hættumat: stórhætta, vegna framkvæmda

Heimildir: Óútgefin skráning Borgarsögusafns

GK-297:071 náma mógrafir



Mógrafir 071, horft til austurs

og um 4x4 m að stærð. Grafirnar eru 0,5–1 m djúpar. Þær eru blautastar austast en þær verða grónari og þurrari eftir því sem vestar dregur.

A 360321 N 417446

Grónar mógrafir eru um 1,2 km sunnan við Brautarholtsbæ 0001 og tæpum 120 m norðaustan við tóft 108. Borgarsögusafn skráði grafirnar undir númerinu 125660–72.

Grafirnar eru rétt norðan við gróið klapparholt. Svæðið er deiglent og á þessum slóðum er mikið um staragróður sem og annan votlendisgróður.

Grafirnar ná yfir svæði sem er 25x15 m að stærð og snýr norður-suður.

A 360313 N 417568

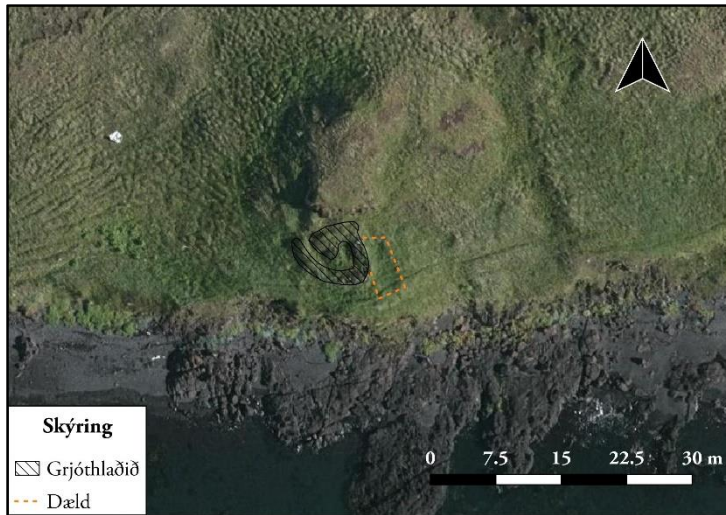
Mógrafir eru um 1,1 km sunnan við Brautarholtsbæ 001 og rúmum 120 m norðan við mógrafir 070. Borgarsögusafn skráði mógrafirnar undir númerinu 125660–71.

Grafirnar eru deiglendu svæði umhverfis gróið klapparholt. Á þessum slóðum er sefgresi og staragróður ríkjandi.

Mógrafir eru á svæði sem er 70x40 m að stærð og snýr nálega norður-suður. Sökum stærðar er snúið að átla fjölda grafa, en þær skipta líklega tugum. Margar þeirra eru ferhyrndar

Hættumat: stórhætta, vegna framkvæmda
Heimildir: Óútgefin skráning Borgarsögusafns

GK-297:100 *Björnstekkur* tóft stekkur



Björnstekkur 100, yfirlitsmynd. ©Loftmyndir ehf

A 359811 N 417520

„Hreppstjóralending [041] er austan við Björnstekkur,“ segir í athugasemdum við örnefnaskrá. Björnstekkur er um 1,3 km SSV við Brautarholtsbæ 001 og rúmum 80 m vestan við vörðu 111. Á örnefnakorti Jóns Ólafssonar er Björnstekkur merktur sem fjárrétt og sýndur örlítið austar en þessi tóft en líklega er er sú staðsetning ónákvæm. Borgarsögusafn staðsetti ekki Björnstekkur en skráði þá tóft sem hér er skráð sem Björnstekkur undir númerinu 125660–78.

Stekkurinn er á milli gróins klapparhóls og bratts sjávarbakka.

Stekkurinn er einfaldur, 8x7 m að stærð og snýr norður-suður. Veggir eru hlaðnir 4–5 umförum af stæðilegu fjörugrjóti, hæstir til austurs, 0,8 m. Op er á tóftinni til NNV. Norðurveggurinn er talsvert hruninn inn í tóftina. Fast austan við stekkin er óljós dæld þar sem möguleiki er á að minjar leynist undir sverði. Dældin er um 6,5x3 m að stærð og snýr nálega austur-vestur. Hún gæti verið ummerki um annað hólfið eða eldra byggingarstig. Þar sem ummerkin eru óljós var dældinni ekki gefið sérstakt númer heldur skráð undir númerinu 100.

Hættumat: hætta, vegna framkvæmda
Heimildir: Ö-Brautarholt Aths. OJ, 2; Örnefnakort Jóns Ólafssonar

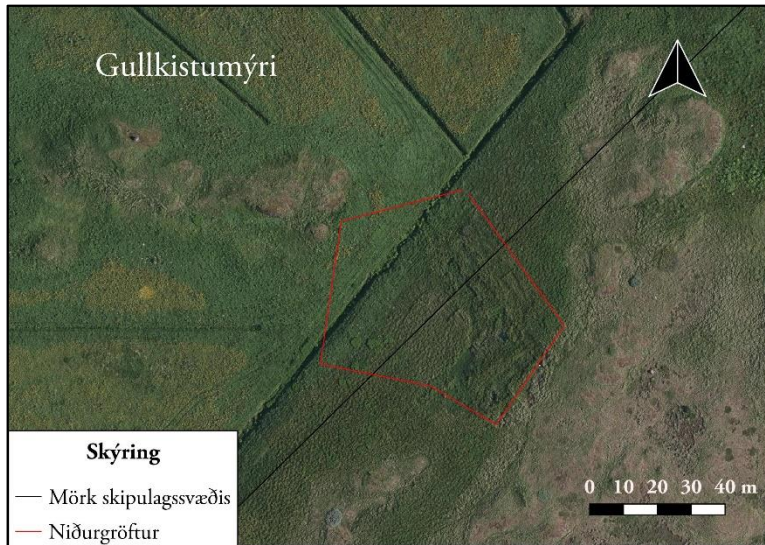


Björnstekkur 100. Til vinstri er horft til austurs og til hægri er horft til suðurs

GK-297:107 náma mógrafir

A 359508 N 417477

Grónar mógrafir eru rúmum 1,5 km suðvestan við Brautarholtsbæ 001 og um 150 m norðvestan við Snorrabúð 044. Grafirnar eru á merkjum Nesvíkur og Brautarholts.



Mógrafir 107, yfirlitsmynd. ©Loftmyndir ehf

Grafirnar eru á deiglandu svæði milli þriggja gróna móholta. Áveituskurður liggur yfir svæðið að vestanverðu. Til norðurs og vesturs eru ræktuð tún.

Grafirnar ná yfir svæði sem er 70x50 m að stærð og snýr nálega austur-vestur. Vestasti hluti mógrafanna er utan við mörk deiliskipulagsreitsins sem skráður var 2019. Vegna stærðar svæðisins

er erfitt að festa nákvæman fjölda mógrafa en þær skipta líklega tugum. Hin dæmigerða mógröf á svæðinu er 6x3 m að stærð og snýr austur-vestur; margar þeirra eru þó stærri og sumar eru teknar að renna saman. Grafirnar eru 0,5–1 m djúpar. Þær eru blautastar og dýpstar á austurhluta svæðisins en verða grynri og grónari því sem vestar dregur.

Hættumat: stórhætta, vegna framkvæmda

GK-297:108 tóft óþekkt

A 360204 N 417421

Tvískipt tóft er á lágum hól um 40 m VNV við stærri sumarbústaðinn í Nesvík og 160 m NNV



Tóft 108, yfirlitsmynd. ©Loftmyndir ehf

við þann neðri. Tóftin er um 90 m norðvestan við veginn í Nesvík. Borgarsögusafn hafði áður skráð tóftina undir númerinu 297–27 og velti upp þeirri hugmynd hvort mögulegt gæti verið að Vestari-Nesvík væri fundin. Jarðvegur á holtinu er rýr og það gróðursnautt og ummerkin minna ekki á tóft býlis. Hér er því talið líklegra að þarna hafi verið fjárhús eða útihús, mögulega frá Nesbænum. Um þetta verður þó ekki fullyrst.

Tóftin er á lágu klapparholti sem nú er gróið grasi og lúpinu og var svæðið á kafi í gróðri þegar það var

skráð.

Hóllinn er náttúrulegur og ríflega 30 x 20 m stór. Hann snýr norðvestur-suðaustur og er tóftin allra suðaustast á honum. Tóftin er tvískipt. Hún er 9,3 x 11 m stór og snýr NNA-SSV.

Syðra hólflið er mun stærra. Það er 5,5 x 2,2 m að innanmáli og snýr nálega austur-vestur. Talsvert er hunið úr veggjum þess en grjótt sést í vesturgafli en er annars víðast komið undir gróður. Veggir ná mest 0,8 m hæð en eru þó víðast 0,3–0,5 m. Greinilegt op er á vesturgafli.

Norðan eða ofan við hólflið er annað minna.

Það er 3,5 x 1,9 m að innanmáli og snýr eins og syðra hólflið. Op hefur verið syðst á vesturvegg þess. Nokkur lúpína vex í norðausturhorni hólsins en annars er hún ekki byrjuð að dreifa sér yfir tóftirnar að ráði. Lágur og hálfmáanalaga klapparhryggur (0,4 m á hæð) gengur frá tóftinni til norðurs og norðvesturs og myndar þannig náttúrulegt aðhald. Á örnefnakort Jóns Ólafssonar er Pálsbúð merkt á þessum stað en örnefnaskrár og aðrar vísbendingar benda eindregið til að hún sé mun vestar, sjá 026.



Tóft 108, horft til austurs

Hættumat: stórhætta, vegna framkvæmda

Heimildir: Örnefnakort Jóns Ólafssonar

GK-297:109 tóft beitarhús

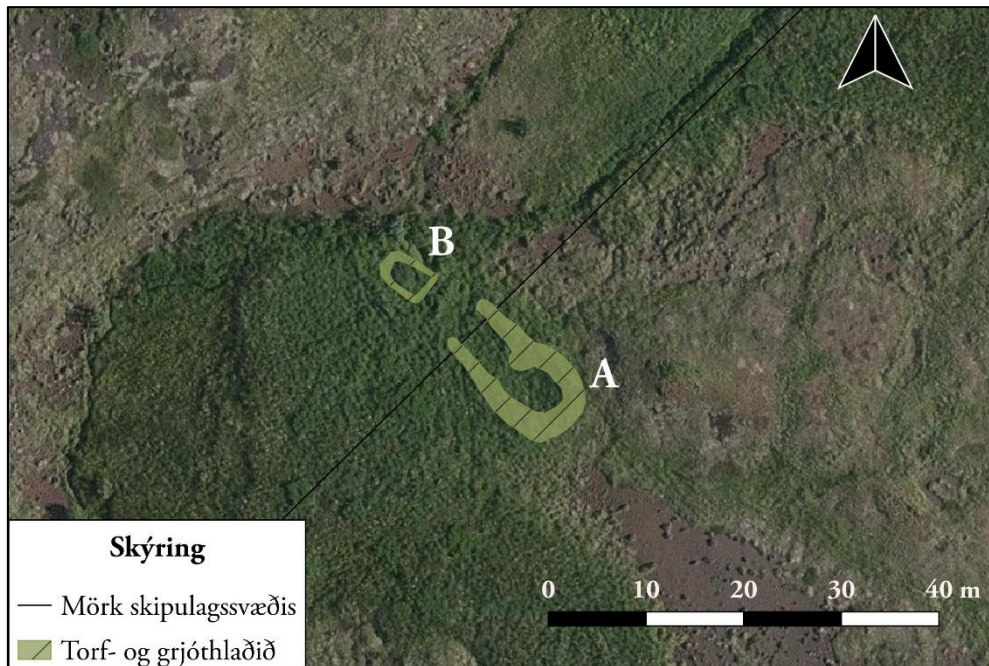


Tóft 109, fjárhúsið (hólf a), horft til suðvesturs

A 359716 N 417683

Stæðileg beitarhústöft er um 1,2 km SSV við Brautarholtsbæ 001 og tæpum 90 m suðvestan við rétt 066. Hún er á merkjum Brautarholts og Nesvíkur. Mögulega hefur Borgarsögusafn skráð staðinn, sjá 066; ekki er þó loku fyrir það skotið að hnit Borgarsögusafns sé með talsverði skekkju og sú skráning sem er undir númerinu 066 eigi við um þessa beitarhústöft.

Tóftin er rétt suðvestan við gróið klapparholt.



Beitarhús 109, yfirlitsmynd. ©Loftmyndir ehf

Tóftin er tvískipt, 25x10 m að stærð og snýr norðaustur-suðvestur. Veggir eru torf- og grjóthlaðnir en vegna mikils gróðurs er ekki hægt að telja umför. Þó glittir víða í stæðilegt hleðslugrjót í veggjum. Hleðslur standa grónar og eru veggir hæstir til norðurs, 1,4 m. Meira er af torfi í veggjahleðslum í hlöðunni og eru þær signari. Sjálft fjárhúsið (hólf a) er suðaustar. Það er a.m.k. 11x5 m að stærð að innanmáli og snýr eins og tóftin. Vel má vera að hólfíð hafi náð lengra til norðvesturs en áveituskurður sker þar svæðið. Hvorki er hægt að greina garða eða jötur í fjárhúsinu og ekkert op. Hlaðan (hólf b) er norðvestan við fjárhúsið. Hún er 4x3 m að stærð að innanmáli, snýr eins og fjárhúsið og er 0,5 m djúp. Veggir eru talsvert byrjaðir að hrynja inn. Hlaðan er utan við mörk deiliskipulagsreitsins sem skráður var 2019. Form tóftarinnar bendir til að hún sé einhvers konar aðhald fyrir skepnur, mögulega beitarhús.

Hættumat: stórhætta, vegna framkvæmda

GK-297:110 garðlag landamerki

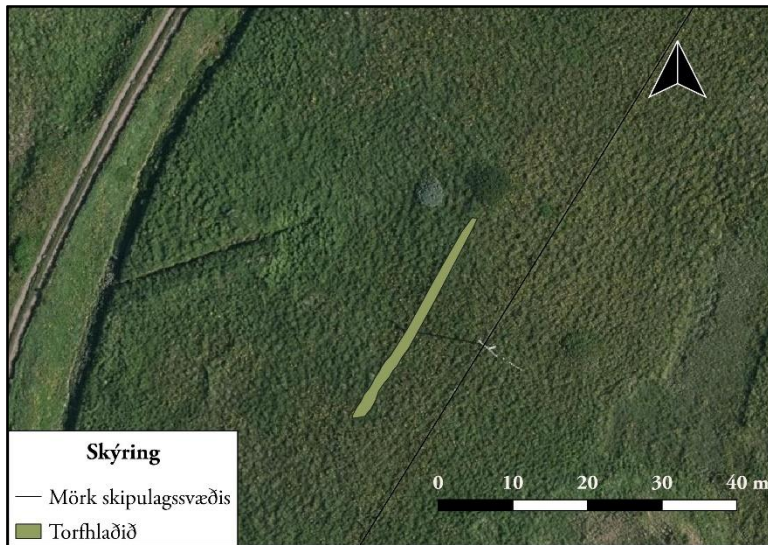
A 360299 N 417306



Garðlag 110, horft til NNA

Garðlag er um 1,3 km sunnan við Brautarholtsbæ 001 og rúmum 50 m austan við gerði 116. Ekki er víst að garðurinn teljist til fornleifa samkvæmt laganna skilgreiningu en hann er látinn njóta vafans. Garðlagið er á merkjum Nesvíkur og Presthúsa, gamallar hjáleigu frá Hofi (GK-292) sem telst nú sem sér landareign.

Garðlagið liggur á fremur deiglendu svæði sem var á kafi í grasi þegar svæðið var skráð í júlí 2019 og því erfiðara að sjá minjar en ella. Til vesturs er áveituskurður.



Garðlag 110, yfirlitsmynd. ©Loftmyndir ehf

Garðlagið er 30 m á lengd og snýr NNA-SSV. Garðurinn er torfhlaðinn og er 0,5 m á hæð og 0,5 m á breidd. Útlit hans bendir helst til að hann sé ekki mjög forn, líklega aðeins hlaðinn undir gamla landamerkjagirðingu milli Nesvíkur og Presthúsa. Sé hann eldri er hugsanlegt að hann sé á merkjum Brautarholts og Hofs, sjá 053. Um þetta verður ekki fullyrt án frekari rannsókna.

Hættumat: stórhætta, vegna framkvæmda

GK-297:111 varða samgöngubót

A 359887 N 417512

Talsvert hrunin varða er um 1,2 km SSV við bæ 001 og rúmum 80 m austan við Björnstekk 100. Hún stendur upp við sjávarbakka og hefur líklega verið byggð fyrir sjófarendur, annað hvort sem mið til að finna fiskimið eða fyrir siglingu að landi.

Varðan er á grónum sjávarbakka umhverfis grasríku og hálfdeiglendu svæði.



Varða 111, til vinstri er horft til suðurs og til hægri til ANA

Varðan er köntuð í botninn og er 2x2 m að stærð. Hún er hlaðin um lítinn staur eða rekaviðdrumb. Hún er 0,3 m á hæð og hlaðin úr 12–14 steinum en aðeins neðsta umfarið sést þar sem mikið hefur hrunið úr vörðunni til austurs.

Hættumat: hætta, vegna framkvæmda

GK-297:112 tóftir óþekkt

A 360210 N 417250

Nokkrar tóftir og óljósari þústir eru á hól um 12 m vestan við neðri sumarbústaðinn í Nesvík og um 44 m sunnan við Nes 050. Tóftirnar eru á sjávarbakkanum. Borgarsögusafn hafði áður skráð staðinn undir númerinu 029 og velti því upp hvort umræddar tóftir gætu verið þær sem örnefnaskrá



Tóftir 112 yfirlitsmynd. ©Loftmyndir ehf

nefni Hreppstjórabúð, sjá 029. Hún er hins vegar sögð á milli Nesbæjanna þannig að staðsetningin virðist ekki fara heim og saman við að hér sé Hreppsúð fundinn. Hins vegar er ekki ólíklegt að tóftirnar sem þarna voru skráðar séu af verbúðum einhvers konar.

Tóftirnar eru á grasi grónum tanga austan við Nesvík. Þegar svæðið var skráð í júlí 2019 var það á kafi í grasi og minjar því illgreinanlegri en ella.

Undir þessu númeri voru skráðar saman nokkrar tóftir og þústir, á svæði sem er 28 x 22 m stórt og snýr norður-suður. Í lýsingu þessari verður hverri tóft gefinn bókstafur til aðgreiningar og byrjað á háhólnum eða syðst á svæðinu.

Þar er einföld tóft 01. Tóftin er um 5,5 x 5,5 m að stærð (3–3,5 m á kant í innanmál). Mögulegt er að op hafi verið á henni bæði á suðvestur- og á norðausturvegg en þau eru þá orðin óljós. Lágur, jarðlægar klappir eru til norðvesturs og suðausturs frá tóftinni. Veggir tóftarinnar eru lágir og óverulegir og víða 0,1–0,2 m á hæð. Að norðan, norðaustan og suðaustan verða veggirnir að hluta alveg ógreinilegir. Botn tóftarinnar er mjög sléttur og gróðurryr og er það skýrasti hluti tóftarinnar. Undan norðausturhluta tóftar 01 má greina ummerki um aðra og óljósari tóft. Hún er á sömu hæð og 01 en hólnum er þó aðeins byrjað að halla til norðurs eða norðausturs. Útlit hennar og staðsetning gæti bent til að hún sé eldra byggingarstig en 01. Umrædd tóft eða þúst, 02, skiptist í tvö hólfi. Tóft 02 er 5.5 x 3.5 m stór og snýr norðvestur-suðaustur. Suðaustar er hólfi sem er 1,5 x 0,8 m stórt og er með opi á norðurvegg. Norðvestara hólfið hefur líklega snúið norðvestur-suðaustur og verið um 1,5 x 0,9 m að stærð, einnig með opi á norðurvegg. Veggir eru 0,1 m á hæð og engar grjóthledslur sjást. Þústin er grasi gróin og sem fyrr segir mjög óljós.



Tóftir 112, horft til austurs

Um 17 m sunnan við tóft 01 eru óljós ummerki eftir einhvers konar niðurgröft 03. Á þessum stað er hola sem er á sjávarbakknum nærri því að vera á mörkum gróður og gróðurleysu við fjöruna. Holan er tæpur 1 m í þvermál en 0,1–0,15 m á dýpt. Ekki er ljóst í hvaða tilgangi hún var gerð og ekki fullvíst að hún teljist til fornleifa en henni er hér leyft að njóta vafans.

Tóft eða gerði 04 er í brekkunni neðan við tóftir 01 og 02 en aðeins eru um 2 m frá 02 og til norðvesturs að 04. Hún er beint vestan við sumarbústaðinn í Nesvík (þann neðri). Tóft 04 er fagurgræn og skýrari en aðrar tóftir á þessum stað. Hún er 7.5 x 6 m stór og snýr norður-suður. Hún er L-laga. Innanmál hennar er 5 x 2 m annars vegar og 5 x 3 hins vegar. Sá hluti tóftarinnar sem nær lengst til suðurs er í talsverðum halla en hinn hluti hennar í sléttlendi. Op hefur líklega verið á vesturvegg norðanverðum en það er orðið óskýrt. Innri brún veggja er mun greinilegri en sú ytri sem gæti bent til þess að hún sé niðurgrafin í brekkuna að hluta. Þrátt fyrir það er suðvesturhorn tóftarinnar (sem snýr upp í brekkuna) sem er hvað greinilegast utan frá og um 0,3 m hátt.

Eins konar stallur eða slétta 05, er í hlið háhólsins sem 01 og 02 eru á. Stallurinn virðist klárlega manngerður en ekki er hægt að tala um að þarna sé tóft í hefbundnum skilningi þess orðs. Stallurinn er 7.5 x 3 m að stærð og snýr austur-vestur. Hann er sléttur og gróinn.



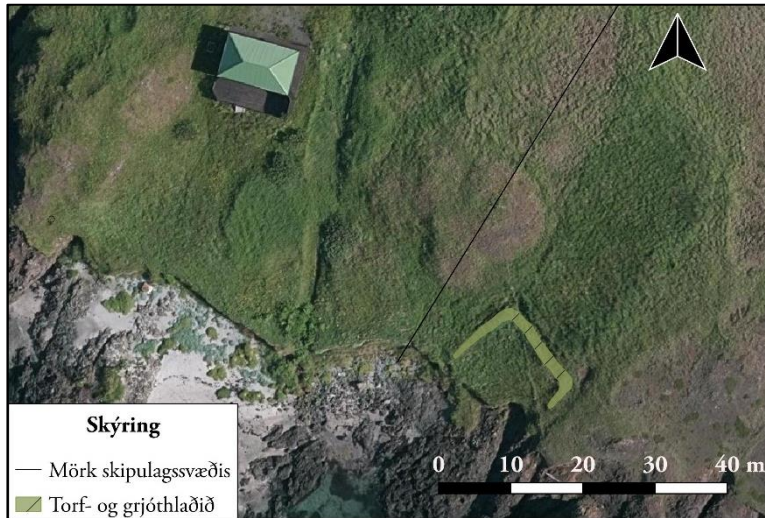
Til vinstri er tóft 112-01 og til hægri tóft/gerði 112-04, horf til norðurs á báðum myndum

Niður af stallinum lækkar til norðvesturs að þúst 06. Þúst 06 er mjög óljós og á mörkum þess að geta talist með á fornleifaskrá. Svæðið er þó fagurgrænt og aðeins hærra en umhverfið (0,1 m). Með vesturhliðinni er aðeins að grjóti hjá mörkum þústar. Dæld liggur í gegnum þústina að hluta og áfram til suðvesturs. Í þústinni er greinileg niðurgroftur á einum stað, norðvestarlega (um 1 m í þvermál). Ekki er ljóst hvað þarna hefur verið en einhvert mannaverk virðist á svæðinu.

Hættumat: hætta, vegna framkvæmda

GK-297:113 gerði kálgarður

A 360266 N 417207



Kálgarður 113, yfirlitsmynd. ©Loftmyndir ehf

Gróinn kálgarður er um 1,4 km sunnan við Brautarholtsbæ 001 og rúmum 70 m suðaustan við tóftir 112. Gerðið er að hluta til innan núverandi landareignar Presthúsa. Það er skammt utan marka þess deiliskipulags sem skráð var 2019 en innan 15 m helgunarsvæðis fornleifa og því tekið með í fornleifaskrá.

Gerðið er frammi á grýttum sjávarbakka, rétt sunnan við gróid klapparholt.

Kálgarðurinn er nálega ferhyrndur, 14x11 m að stærð og snýr norðaustur-suðvestur. Líkast til hefur gerðið náð lengra til suðvesturs en þar er það horfið vegna landbrots. Hledslur eru signar og eru þær hæstar til norðausturs, 0,6 m og eru veggir 0,7 m á breidd. Þeir eru grjóthlaðnir og sjást 1–2 umför af stæðilegu grjóti. Innan garðsins mótast óljóst fyrir 1–2 beðum. Landamerkjagirðing milli Nesvíkur og Presthúsa liggur norðvestur-suðaustur yfir austurhluta garðsins.

Hættumat: hætta, vegna landbrots

GK-297:114 gerði kálgarður

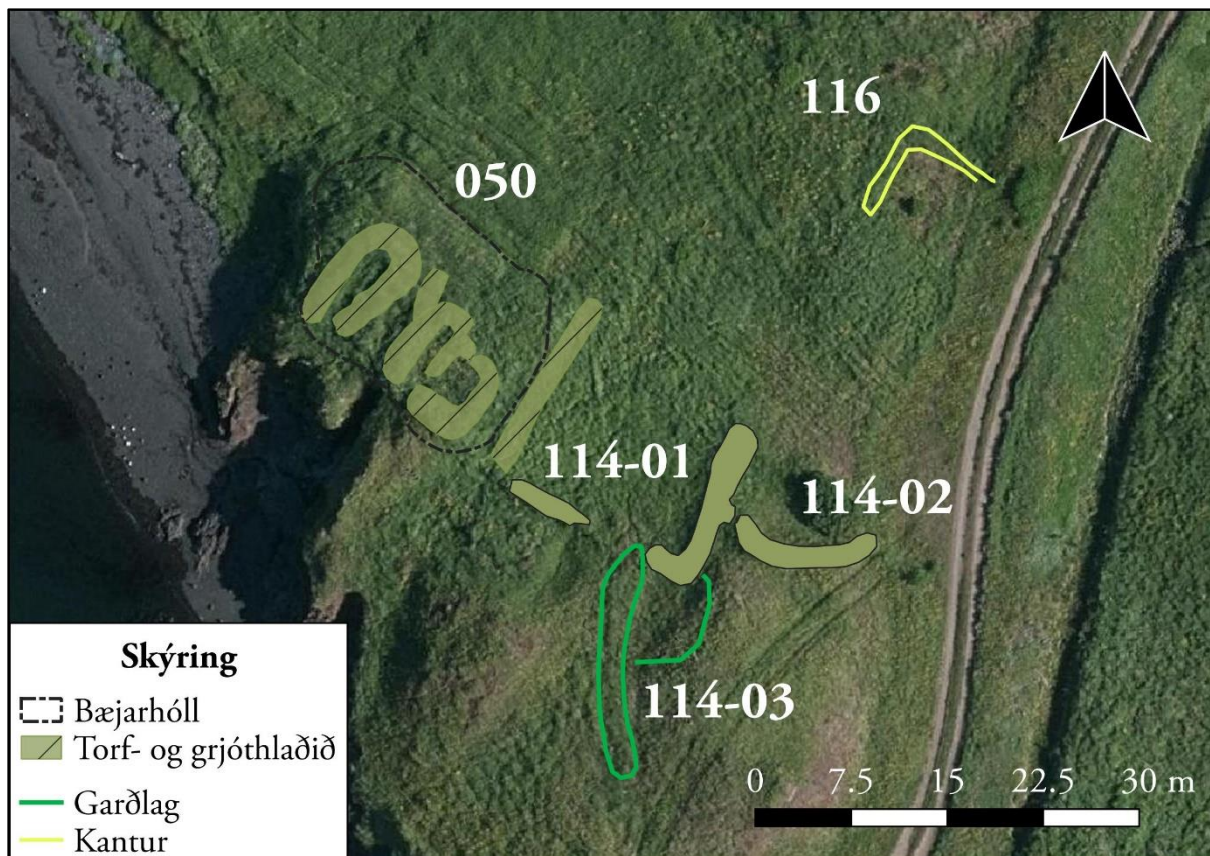
A 360231 N 417304

Nokkrar leifar garðlaga eru fast suðaustan við tóftir Ness 297:050 og virðist þar m.a. hafa verið kálgarður. Minjarnar eru 74 m sunnan við efri bústaðinn í Nesvík en 45 m norðan við þann neðri.

Svæðið var á kafi í háu grasi þegar það var skráð í júlí 2019. Garðarnir eru norðan og norðvestan í lágum hól en til norðurs og norðvesturs er grasi gróin lægð. Gróðurfarið virðist benda til að þarna hafi verið nokkuð deiglent.

Þarna eru annars vegar leifar ferhyrnds garðlags eða gerðis 01 sem er á köflum óljóst og svo óljósari minjar tengdar því 02 og 03.

Gerði 01 er 18 x 13 m stórt. Suðausturveggur þess er skýrastur en þó sést mestur hluti suðvesturveggjar einnig vel. Norðvesturveggur er orðinn mjög óljós og ekki fundust ummerki um vegg að norðaustanverðu. Gerðið er mest ríflega 1 m á breidd og 0,3 m á hæð. Sum staðar virðist



Kálgarður 114, yfirlitsmynd. ©Loftmyndir ehf

pæla meðfram garðhleðslunni. Líklegast verður að telja að þarna hafi verið kálgarður og þá einnig að hann tengist bænum í Nesi 050.

Frá suðausturhlið kálgarðsins liggur annað garðlag 02 í boga fast ofan við hólenda sem þarna er en beygir svo lítillega til norðurs áður en hann fjarar út skammt vestan við bílveginn að Nesi. Garðurinn er allt að 1,5 m á breidd og 0,3–0,4 m á hæð. Ekki er ljóst hvaða hlutverki garðlagið hefur gengt og ekki er merkjanlegt framhald hans austan við veg.



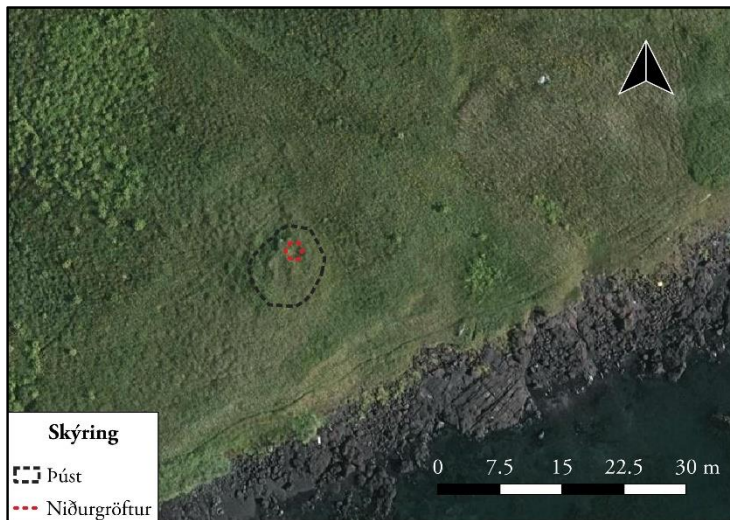
Kálgarður 114-02, horft til vesturs

Enn óljósari ummerki liggja til suðurs frá suðurhorni kálgarðsins. Hugsanlegt er að þar hafi staðið eitthvað lítið mannvirki en hafi svo verið er það nú orðið alveg ógreinilegt. Hrygg má hins vegar greina meðfram hólnum að vestanverðu og til suðurs í um 15 m áður en hann verður alveg ógreinilegur. Ekki er gott að átta sig á hlutverki þessara óljósu mannvirkja en líklegast tengjast þau byggðinni í Nesi 050.

Hættumat: hættu, vegna framkvæmda

GK-297:115 þúst óþekkt

A 359680 N 417496



Þúst 115, yfirlitsmynd. ©Loftmyndir ehf

Óljós þúst er um 590 m norðvestan við neðri sumarbústað í Nesvík og 100 m NNA við Snorrabúð 044.

Grasi gróin hæð. Ofan við er aflíðandi deiglendi.

Þústin er sporöskjulaga og 10 x 8 m stór. Hún snýr norður-suður. Þústin stendur um 0,5 m hærra en umhverfið en ekki er að sjá móta fyrir hólfum innan hennar. Á einum stað, allra nyrst í þústinni er hins vegar ferhyrndur niðurgröftur sem er 0,2–0,3 m á dýpt og um 2 m

í þvermál. Ekki sjást grjóthleðslur í þústinni en lag hennar bendir til að þarna gætu verið mannvistarleifar undir sverði.

Hættumat: hætta, vegna framkvæmda

GK-297:116 gerði óþekkt

A 360251 N 417330

Óljós mannaverk, hugsanlega ekki nógu gömul til að teljast til fornleifa, eru fast austan við veginn að Nesvík og um 50 m sunnan við efri bústaðinn í Nesvík.

Á þessum stað er stallur út í mýrina. Hann er flatur og vaxinn melgróðri en umhverfis er víða allt á kafi í grasi og kanturinn umhverfis stallinn er grasi gróinn.

Kanturinn sést að norðaustan og norðvestanverðu og myndar þannig norðurhorn sem er 7–8 m stórt á báða vegu. Ekki er um eiginlega hleðslu að ræða en kanturinn sjálfur er grasi gróinn og um 0,3 m hærra en svæðið utan við. Aðspurður kannaðist Kristinn Gylfi Jónsson heimildamaður ekki við framkvæmdir á þessum stað á síðustu áratugum en ekki er vitað hversu gömul ummerkin eru og ekki víst að staðurinn teljist til fornleifa.

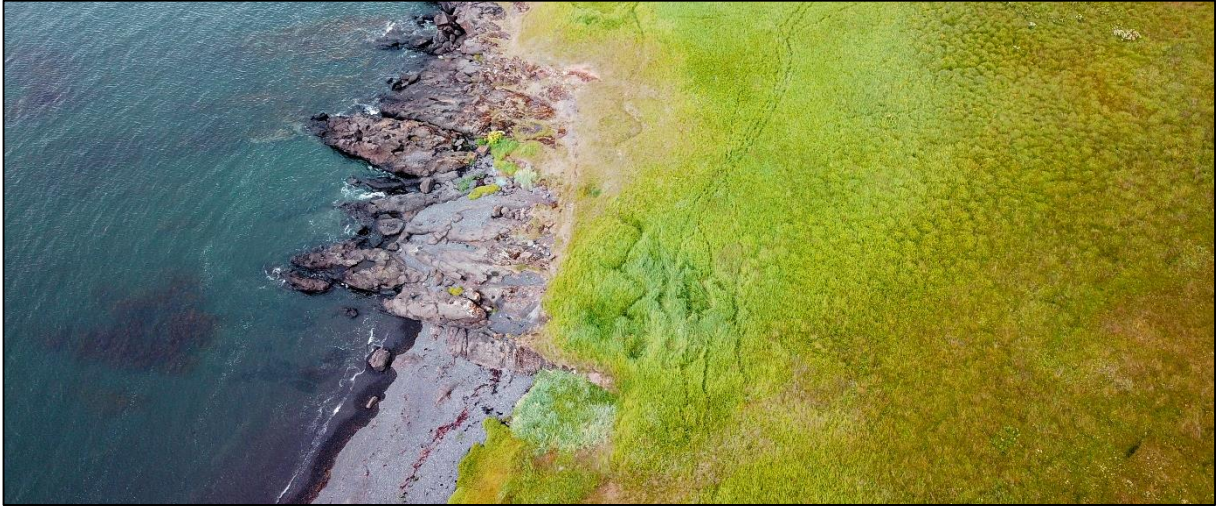
Hættumat: hætta, vegna ábúðar

GK-297:117 mannvirki herminjar

A 360102 N 417405

Ummerki, líklegar skotgrafir frá hernámsárunum, eru um 180 m norðvestan við neðri sumarbústaðinn í Nesvík, á milli herminja 068 og 069.

Minjarnar eru frammi á grasi grónum sjávarbakka. Þegar svæðið var skráð í júlí 2019 var það á kafi í mjög háu grasi og minjarnar illgreinanlega af þeim sökum. Vel er hugsanlegt að vorlagi mætti greina frekari ummerki hersins á þessum slóðum. Gott útsýni er af svæðinu til Reykjavíkur og víðar.



Herminjar 117, horft til vesturs

Á þessu svæði sem er á sjávarbakkanum milli herminja 068 og 069 er renna sem liggur í hlykkjum eða sikk-sakki á sjávarbakkanum og minnir einna helst á skotgröf. Hana mátti fyrst greina um 10 m austan við mannvirki 068 og lá hún í sikk sakk í um 14 m niður á sjávarbakkan þar sem hún hvarf. Um 9 m austar má aftur greina rennu á sama bakkanum og liggur hún í hlykkjum til austurs um 15 m langa leið en fjarar út á því svæði sem mannvirki 069 er. Rennan virðist aðeins 0,3 m á dýpt og 0,6 á breidd nú. Erfitt er þó að greina hana vegna gróðurs.

Hættumat: hætta, vegna framkvæmda

GK-297:118 þúst óþekkt



Þúst 118, horft til norðurs

A 360061 N 417432

Lítill hringlaga þúst er um 240 m norðvestan við neðri bústaðinn í Nesvík og um 30 m norðvestan við herminjar 068. Þústin er ofan við oddmjóan tanga sem gengur út í sjó á þessum stað og um 30 m suðaustan við meinta Hreppstjórálendingu 041. Á örnefnakort Jóns Ólafssonar er Björnsstekkur merkt á þessum slóðum en talið er líklegra að hann sé nokkru norðvestar, sjá 100.

Þústin er á grasi grónum flata en lítið grasgefið nes gengur til suðurs frá staðnum.

Þústin er mjög jarðlæg og sigin um 4,5 x 4,5 m stór. Hún er einföld og ekki er augljóst op á henni þótt mögulegt sé að það hafi verið á suðurhlíð. Hledslur eru algrónar og mest 0,3 m á hæð. Að utanverðu er tóftin nokkuð hringlaga en að innanverðu má greina ferhyrnt form tæplega m á kant en þó ívið lengra NNV-SSA. Tóftin er gróin elftingu. Um 3 m sunnan við tóftina er hryggur sem liggur í boga upp af enda vikur. Ekki er ljóst hvort hryggurinn er sigið garðlag eða náttúrulegt.

Hann er um 20 m langur en lega hans gæti bent til að ekki sé um mannaverk að ræða.

Hættumat: hætta, vegna framkvæmda

GK-297:119 náma mógrafir

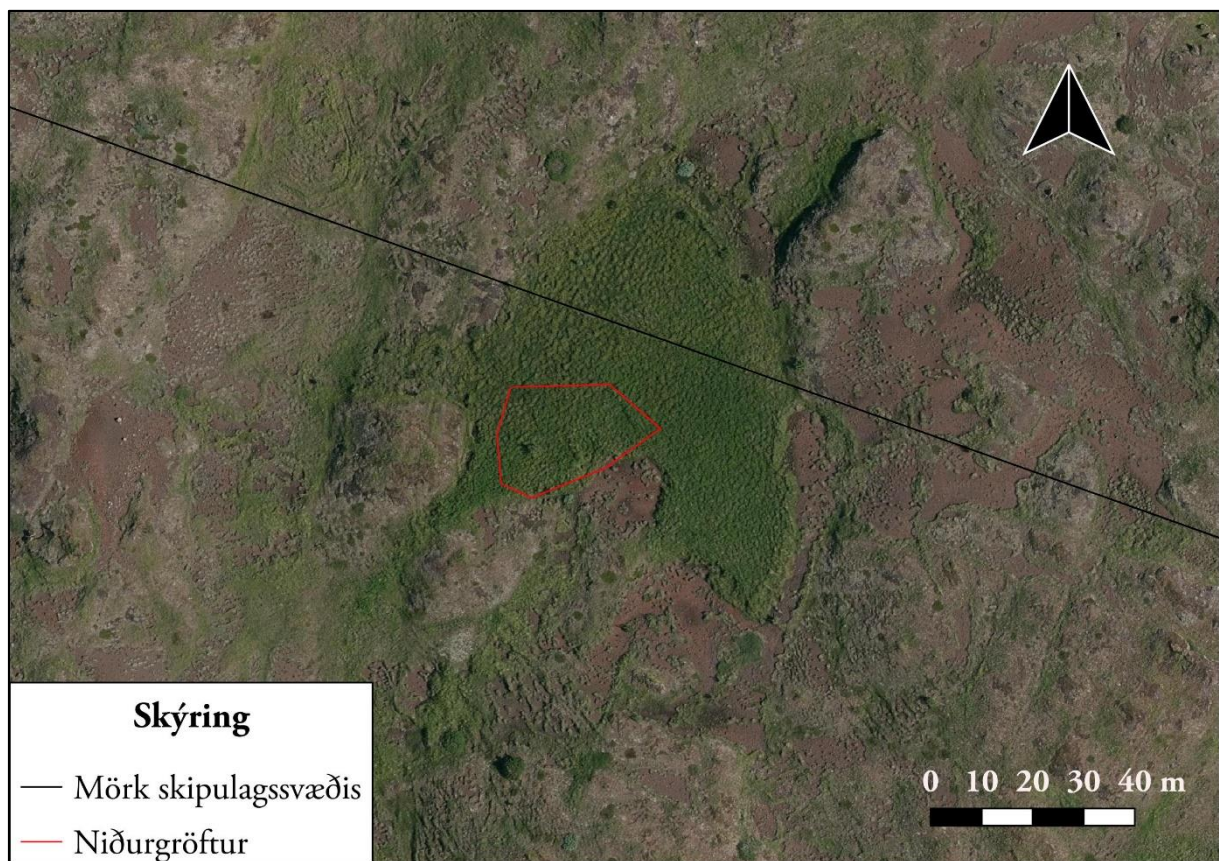
A 360082 N 417713

Grónar mógrafir eru rúmum 1 km SSV við Brautarholtsbæ 001 og um 270 m norðvestan við mógrafir 071. Grafirnar er á merkjum Brautarholts og Nesvíkur.

Grafirnar eru á deiglendu svæði umhverfis gróin klapparholt.

Grafirnar ná yfir svæði sem er 30x20 að stærð og snýr norður-suður. Gröfunum má skipta í 4–6 svæði. Þær eru 4x4 m að stærð og um 0,5 m djúpar með gróna og þurra botna. Vel má vera að grafirnar hafi náð lengra til norðausturs en þar gróið og þurrt svæði og sjást þar engin ummerki.

Hættumat: stórhætta, vegna framkvæmda



Mógrafir 119, yfirlitsmynd. ©Loftmyndir ehf

5 Samantekt um sögu og landshætti úttektarsvæðis

Saga Brautarholts og Nesvíkur

Saga Ness/Nesvíkur er samofin sögu Brautarholts enda byggist hjáleigan úr landi Brautarholts einhvern tíma fyrir 1700. Hér verður því stiklað á stóru um sögu Brautarholts og Ness eins og hægt er út frá fyrirbyggjandi heimildum og fornleifum.

Brautarholt á sér langa sögu. Hennar er getið í Landnámu en samkvæmt henni var landnámsmaður þar Auðunn, en að öðru leyti skipar jörðin ekki mikinn sess í sögunni.² Jörðin gegnir stærra hlutverki í Kjalnesingasögu en í sögunni gefur Helgi bjóla Ketilsson, (tengdasonur Ingólfs Arnarsonar) Brautarholt írskum landnámsmanni, Andríði að nafni. Samkvæmt sögunni hafði Helgi áður látið ryðja braut eftir holtum frá Hofi að Brautarholti en svæðið var þá vaxið þéttum skógi samkvæmt sögunni.³

Af lestri forna heimilda má ráða að Brautarholt hafi byggst snemma og þar hafi jarðgæði verið næg. Þegar einnig er haft í huga jarðardýrleiki, ítök, fjöldi hjáleigna og sú staðreynd að þar reis sóknarkirkja má segja að öll rök bendi til að Brautarholt hafi verið héraðsmiðstöð fyrr á öldum.⁴

Í Fornbréfasafni og Sturlungu hafa varðveist nokkrar heimildir um Brautarholt en þær hverfast að mestu um kirkjuna á jörðinni. Hennar er fyrst getið í Kirknaskrá Páls kringum 1200⁵ en líklegast hefur hún risið fljótlega eftir kristnitöku. Af máldögum kirkjunnar að dæma átti kirkjan talsvert land, meðal annars land að ósi sem var á milli Arnarholts og Mýra, auk skóga í Skorradal samkvæmt máldaga frá 1491–1518.⁶ Brautarholtssókn var sameinuð Mosfellssókn árið 1880,⁷ en kirkja stendur enn á Brautarholti. Núverandi kirkja var byggð um 1857. Hún er í hópi elstu timburkirkja á landinu og er friðuð vegna aldurs.⁸

Jarðnæði Brautarholts var var gott á fyrri öldum enda var jörðin mjög hátt metin í jarðamati; hæst er hún metin á 133 hdr. og 80 ál. (í jarðarmati 1686) en iðulega var hún metin ívið lægra, eða

² ÍF I, bls. 58.

³ ÍF XIV, bls. 5.

⁴ Um landnám á Íslandi sjá, Orri Vésteinsson 1998 – almennara rit um héraðsmiðstöðvar sjá enn fremur Orri Vésteinsson 2006.

⁵ DI XII, bls. 9.

⁶ DI VII, bls. 53–54.

⁷ PP I, bls. 112.

⁸ Kirkjur Íslands XII, bls. 98–103.

120 hdr. – sem þó er tvöfalt hærra en meðalverð höfuðbóla á Íslandi á fyrri öldum. Jarðamat Brautarholts lækkar ekki að ráði fyrr en farið er að skipta út landnáði hennar til hjáleigna á 18. og 19. öld. Við ritun Jarðabók Árna Magnússonar og Páls Vídalíns árið 1704 er greint frá átta hjáleigum á jörðinni, þ.e. Skemmu, Ketilstaða, Kjalarness/Ness, Hjallasands, Lambhúsa, Flatbjörns/Flassa og Langbúrs austara og vestara. Einnig átti Brautarholtskirkja Borg (GK-302) og Mýrarholt (GK-303) en þær eru þó taldar sem sérstakar jarðir.⁹ Kjalarnes/Nes er innan þess svæðis sem tekið var út 2019 vegna deiliskipulags en aðrar hjáleigur voru utan úttektarsvæðis.

Í jarðabókinni frá 1704 kemur fram að Brautarholt átti hálfá hálfá Andríðarey á móti Hofi og nýtti eyjuna til heyskapar, en einnig til sölva- og fjörugrasatekju, auk eggvers. Brautarholt átti aukinheldur rétt til torfristu í landi Mýrarholts. Í jarðabókinni er jörðinni lýst sem landþröngi og þar sé flæðihætta, torfrista er sögð „mjög lök“ og „eydd að mestu“ og að engjar á jörðinni séu engar nema í Andríðarey og haglaust „sé að mestu“, að sumri og vetri. Selstöðu og beutiland átti Brautarholtskirkja í Blikdal, en samkvæmt jarðabókinni var selstaðan í hættu vegna skriðu- og vatnságang. Kostir jarðarinnar eru hins vegar taldir nokkrir. Þar er mótak til eldiviðar sagt „nægilegt“ og lending jarðarinnar „góð“, rekavon „í betra lagi“ en skelfiskafjara engin nema þegar rekur; og hrognkelsfjara „nokkur.“ Heimræði er sagt á Brautarholti allt árið um kring og verstaða góð en verbúðir eru þar engar heldur hafi fólk fengið inn hjá heimabónda og þegið þar ýmsa þjónustu.¹⁰

Um miðja 19. öld þegar Jarðabók Johnsens er rituð eru hjáleignar Lambhús (GK-298), Snússa/Skemmu (GK-299), Hjallasandur (GK-300), og Ketilstaðir (GK-301) orðnar að lögbýlum en aðrar hjáleigur úr jarðabókinni 1704 eru ekki nefndar og hafa þær, að Neshjáleigunni meðtaldri, líklega legið í eyði á þeim tíma. Einhverjar umræddum hjáleigum byggjast aftur upp síðar og nýjar hjáleigur komast einnig í byggð á 19. öld en á seinni hluta 19. aldar og fram á fyrri hluta 20. aldar lögðust flestallar hjáleigur Brautarholts endanlega í eyði og land þeirra flestra færast þá aftur undir Brautarholt. Í Brautarholti hefur lengst af verið rekið stórbýli. Í seinni heimstyrjöldinni reistu breskir hermenn bragga, skotgrafir og varnarvígi á jörðinni en staðurinn þótti mikilvægur vegna legu sinnar og útsýnis yfir innsiglingu til Reykjavíkur. Á 6. og 7. áratugnum risu

⁹ JÁM III, bls. 361–366.

¹⁰ JÁM III, bls. 361–362.

graskögglaverka-smiða og svínabú í Brautarholti.¹¹ Frá 2011 hefur síðan golfvöllur verið á jörðinni og eins og áður kom fram eru nú uppi hugmyndir um byggingu hótels og húsnæði fyrir ferðapjónustutengda starfsemi allra suðvestast í landinu, á því svæði sem tilheyrði áður hjáleigunni Nesi/Nesvík.

Ekki er vitað hvenær hjáleigan Kjalarnes eða Nes byggist. Hennar er fyrst getið í rituðum heimildum svo vitað sé í Jarðabók Árna Magnússonar og Páls Vídalíns frá 1704. Í jarðabókinni er landgæðum hjáleigunnar lýst. Þar kemur fram að torfrista í hjáleigulandinu sé engin og hún sæki torf til Borgar eða heimalandinu Brautarholts. Mótak til eldiviðar sé hins vegar „gott.“ Engjar séu engar og túninu stafi hætta af sandi. Fjörugrastekja sé síðan „bjargleg.“ Heimræði er sagt frá hjáleigunni allt árið um kring en lending hennar er sögð slæm. Samkvæmt jarðabókinni voru í landi hjáleigunnar verbúðir og „kann að brúkast verstaða.“ Eggver í Nesi er sagt „lítið“ í hólma nokkrum nærri landi, hroknkelsfjara „nokkur“ og skelfiskfjara notuð til beitu.¹²

Yngri heimildir eru einnig fáorðaðar um Nes. Hennar er ekki getið í Jarðatali Johnsen 1847 og virðist hún því í eyði það ár en hún virðist byggjast upp fljótlega eftir það og þar er ábúð 1850 samkvæmt manntali frá því ári. Þá búa þar reyndar aðeins tveir ábúendur. Jörðin virðist aftur falla í eyði fljótlega en hennar er ekki getið í jarðabók 1861.¹³ Nes er getið í manntali næstu ára og búa þar til að mynda sex ábúendur árin 1855 og 1860. Hún virðist síðan, af manntölum af dæma, vera í samfelldri byggð frá 1870 til 1903. Ekki er getið um ábúð í Nesi eftir 1903.¹⁴ Af manntölum frá tímabilinu 1870 til 1903 að dæma virðist ein fjölskylda, (sex til sjö manns) búa í Nesi á tímabilinu nema árið 1890 þegar íbúafjöldinn er tvöfaldur og virðast þá tvær fjölskyldur í Nesi, samtals 12 manns. Af þessu má leiða líkum að því að um 1890 hafi verið tvíbylt í Nesi og ekki er ólíklegt að þaðan séu sprottin bæjarnöfnin *Eystri-* og *Vestribær* þótt líklegast sé að bæði býli hafi staðið á sama bæjarstæðinu.

Árið 1967 keypti starfsmannafélag Loftleiða landsvæði í suðausturhluta Nesvíkur og færði þangað fyrsta afgangsluhús Loftleiða sem stóð á Reykjavíkurlflugvelli og var það innréttað sem sumarhúsið og starfsmannahús. Annað sumarhús/klúbbhús var síðan reist þar árið 1973. Seint

¹¹ Þorsteinn Jónsson 1998, bls. 163–164, 167–168, 170.

¹² JÁM III, bls. 363–364.

¹³ Manntal 1850; hér og annars staðar er vísað í Sóknamanntól Þjóðskjalasafnsins sem er aðgengileg á vefnum manntal.is

¹⁴ Þorsteinn Jónsson 1998, bls. 180

á 10. áratug seinustu aldar keypti núverandi landeigandi og fjölskylda hans, þ.e. Jóns Ólafssonar í Brautarholti, Nesvík fasteign ehf, landspildu (1/8 af landi Brautarholts, 40 ha.) fyrrum starfsmannafélagi Loftleiða hf., Orlofsdvöl hf. Nesvík hefur ekki verið nýtt að ráði síðastliðinn ár en þó hafa sumarhúsin verið leigð út. Í upphafi 20. aldar var lögð fram hugmynd að íbúðabyggð á svæðinu en fékkst hún ekki samþykkt af borgaryfirvöldum. Nú eru hins vegar uppi hugmyndir um að reisa húsnæði fyrir ferðapjónustutengda starfsemi á Nesvík og mögulega byggja hótél og var það tilefni þess að deiliskráning fornminja var gerð á svæðinu sumarið 2019.

Landshættir á úttektarsvæði

Úttektarsvæðið sem tekið var út sumarið 2019 nær til vesturs frá því svæði þar sem ætla má að Nesbæjir hafi staðið og að Bryggjunesi til vesturs. Til norðurs afmarkast svæðið af grónum kletthrygg sem heita Borghólar. Suðurjarðar deiliskipulagsreitsins er markað af strandlínunni. Eftir að búskap og útræði leggst af á svæðinu hefur það lítið verið nýtt ef frá er talin bygging tveggja sumarhúsa og vegur að þeim.

Úttektarsvæðið var að stórum hluta deiglent en þó eru víða holt sem rísa úr deiglendinu. Bryggjunes er vestan til á úttektarsvæðinu og þar er smábýft og mosaríkt graslendi. Á þeim slóðum liggur nú landamerkjagirðing milli Nesvíkur og Brautarholts en norðvestast á svæðinu markar áveituskurður merkin. Fast austan við skurðinn skiptast á gróin svæði og klappar holt. Á miðju úttektarsvæðinu er gróðurhula þó þunn og víða sér í moldar- og malarflög. Deiglendi eykst eftir því sem austar dregur innan deiliskipulagsreits og rétt vestan við akveg sem liggur að sumarbústöðunum eru fáeinir mýrlendisblettir vaxnir ýmiss konar votlendisgróðri. Svæðið hallar lítillega suður, að sjó. Talsvert graslendi er víða næst sjónum og einnig í kringum bæjarstæði Ness. Þegar svæðið var skráð voru hlutar þess á kafi í afar háu grasi sem gerði skráninguna erfiðari en ella. Sjávarbakkinn er almennt vel gróinn, einkum á vesturhluta svæðisins en víða nokkuð brattur, inn á milli er að finna ágætar fjörur, ýmist smágrýttar eða sendnar. Samkvæmt staðkunnugum er landbrot lítið eða ekkert á þessum slóðum.



Litið yfir úttektarsvæðið. Á efri myndinni er horft til SSV og á neðri er horft til austurs

6 Fornleifar innan úttekarsvæðis

Deiliskráning í Nesvík var unnin í júlí 2019. Grasvöxtur var þá með mesta móti og var hluti svæðisins á kafi í grasi og minjar því illgreinanlegri en ella. Samtals voru skráðar 28 minjar innan úttekarsvæðis og 37 minjaeiningar. Flestar minjar eru innan 50 m frá ströndinni, eða 16 talsins. Minjarnar sem skráðar voru reyndust fjölbreytilegar og voru m.a. skráð bæjarstæði, stekkur, leið, lending, mógrafir, verbúðir og herminjar. Hér á eftir verður fjallað um minjar innan svæðisins en í viðauka II fylgir kort af svæðinu.

Við fornleifaskráningu er að jafnaði miðað við þá meginreglu að skrá minjastaði sem eru 100 ára eða eldri. Á þessu eru þó gerðar undantekningar og t.d. eru herminjar skráðar með fornleifum þótt þær hafi ekki náð umræddum aldri enda eru þær merkar minjar um stutt en róstarsamt skeið í sögu þjóðar og tengjast einnig heimssögunni. Áhrif framkvæmda á minjar eru að jafnaði óafturkræfar og því er mikilvægt að láta fornleifar sem óvissa ríkir um aldur njóta vafans svo og skrá herminjar með í fornleifaskrá þar sem framkvæmdir eru fyrirhugaðar.

Hjáleigan Kjalarnes/Nes (GK-297:050) er innan deiliskipulagsreitsins í Nesi. Í örnefnaskrá frá 20. öld má skilja sem svo að um tvö aðskild bæjarstæði hafi verið að ræða, Eystri-Nesbær og Vestri-Nesbæ. Margt mælir þó gegn því og hér verða rök færð um að bæjarstæðið hafi aðeins verið eitt en á tímamarki hafi hugsanlega verið tvíþýli í Nesi sem leidd hafi til nafngiftarinnar um Eystri- og Vestribæ. Í manntölum frá 18. og 19. öld er ætíð talað um hjáleiguna sem Nes en ekki getið um Austari- og Vestri-Nesbæ. Í manntölum á árabílinu 1870 til 1903 virðist alla jafna vera eitt heimili í Nesi ef frá er talið 1890 þegar tvær fjölskyldur virðast búa þar. Sé það rétt, að tvö heimili hafi verið í Nesi á þeim tíma, er vísast að þau hafi verið nefnd Austari- og Vestri-Nesbæ og á því byggi örnefnið sem getið er í örnefnalýsingu. Þó er ekki hægt að útiloka að um tvö aðskild bæjarstæði hafi verið að ræða án frekari fornleifarannsóknna; af þeim sökum voru heimildir um Vestri-Nesbæ (GK-297:027) og Eystri-Nesbæ (GK-297:026) skráð undir sér númeri í fornleifaskrá þótt líklegast sé talið að þær séu á einum og sama staðnum (sjá GK-297:050).¹⁵

Greinileg ummerkin um rústir sem líklega eru af yngsta Nesbænum eru suðausturhluta úttekarsvæðisins, rétt norðvestan við neðri sumarhúsið. Þar er nær óraskaður rústahóll/bæjarhóll með tveimur skýrum tóftum og vænta má að býsna mikið sé af mannvist þar

¹⁵ Þess má geta að Borgarsögusafn hafði áður skráð þessi ummerki (GK-297:050) sem Eystri-Nesbæ og Vestri-Nesbæ aðeins norðar við Nesbæinn, skammt vestan við efra sumarhúsið (GK-297:108).

undir sverði. Af loftmynd að dæma hefur einhvers konar garðlag líkast til markað gróið svæði, mögulega notað undir ræktun/tún en garðlagið var illgreinanlegt á jörðu niðri sökum gróðurs þegar svæðið var skráð í júlí. Kálgarður (GK-297:114) var fast suðaustan við bæjarhólinn og tengist líklega Nesbæ. Skammt vestan við efri sumarbústaðinn við Nesvík er tvískipt tóft á klapparhóli (GK-297:108). Samkvæmt örnefnakorti Jóns Ólafssonar var verbúðin Pálsbúð (GK-297:026) á þessum stað en öðrum heimildum ber saman um að telja Pálsbúð talsvert vestar við ströndina og var hún skráð þar í skráningunni. Ekki er vitað hvaða hlutverki tóftin á hólnum gegndi en hún er þessleg að hún gæti verið leifar útihúss eða fjárhúss fremur en býlis eða verbúðar. Erfitt er þó að skera út um það nema með könnunarskurðum eða borkjarnasýnum.

Þrjár verbúðir voru skráðar innan úttektarsvæðisins og voru tvær þeirra við vestari hluta Nesvíkur (meðal annars er fyrrnefnd Pálsbúð GK-297:026). Ummerki Pálsbúðar eru ógreinileg en þar má greina staka tóft og óljós ummerki þúfnakraga þar fast sunnan við þar sem mannvist gæti verið undir jörðu. Svipaða sögu er að segja af Snorrabúð (GK-297:044), þótt þau ummerki séu talsvert skýrari en þar eru tvær grjóthlaðnar tóftir. Rétt vestan við neðri sumarbústaðinn í Nesvík eru greinileg ummerki tófta og nokkrar óljósar þústir (GK-297:112). Lögun tóftanna og staðsetning gæti bent til að þar hafi verið verbúðar.¹⁶

Aðrar minjar um sjósókn sem skráðar voru innan deiliskipulagsreits voru lendingar, en tvær slíkar voru þekktar innan svæðisins: Bryggjunes og Hreppstjoralending. Bryggjunes (GK-297:032) sem var skammt suðvestan við Pálsbúð en engin ummerki fundust þar um bryggju. Hin lendingin var Hreppstjoralending (GK-297:041) sem líklega var fyrir miðju svæðinu. Á svipuðum slóðum fannst lítil og hrunin varða (GK-297:111) framarlega á grónum sjávarbakka (rétt vestan við þar sem líklegast er talið að Hreppstjoralending hafi verið). Staðsetning vörðunnar bendir einna helst til að hún hafi verið einhvers konar samgöngubót fyrir sjómenn og þá notuð sem mið við innsiglingu eða til að rata á góð fiskimið.

Meðfram sjávarbakkanum voru ummerki þriggja herminja skráð. Þar á meðal leifar mjög gróinna skotgrafa (GK-297:117). Skotgrafirnar eru frammi á sjávarbakkanum og þaðan er gott

¹⁶ Borgarsögusafn leggur til að umræddar tóftir séu af Hreppstjorabúð en kemur ekki heim og saman við staðsetningu Hreppstjorabúða samkvæmt örnefnaskrá sem tilgreinir að hún hafi verið milli Nesbæjanna. Önnur örnefnaskrá nefnir síðan að Hreppstjorabúð hafi hreinlega aldrei verið til. Erfitt er að segja af eða á hvort sannara reynist og því er heimild um Hreppstjorabúð (GK-297:029) einnig skráð undir sér númer í fornleifaskránni.

útsýni til Reykjavíkur og víðar. Beggja vegna við skotgrafirnar voru aðrar herminjar: Austan skotgrafanna voru tvær gryfjur (GK-297:068) frammi á sjávarbakkanum sem líklega eru einhvers konar byssustæði eða eftirlitsmannvirki. Vestan skotgrafanna var skráð sporöskjulaga þúst ásamt litlum ferhyrindum niðurgreftri (GK-297:069) sem einnig var talið tengjast veru hersins á svæðinu en ekki er augljóst í hvaða tilgangi var reist. Á umræddu svæði var afar hátt gras þegar svæðið var tekið út í júlí 2019 og torfveldaði það skráningu nokkuð.

Auk minja um sjósókn voru skráðir þónokkrir staðir sem flokka mætti sem hefðbundnar landbúnaðarminjar. Þar á meðal er Björnsstekkur (GK-297:100) sem er fallega hlaðinn stekkur úr fjörugrjóti, milli gróins klapparholts og sjávarbakka. Einnig voru skráð beitarhús (GK-297:109) og heimild um rétt (GK-297:066). Báðir minjastaðirnir eru á merkjum Nesvíkur og Brautarholts og eru innan við 100 m á milli. Borgarsögusafn hafði áður skráð réttina sem mjög óverulegar leifar og þegar staðurinn var heimsóttur í júlí 2019 var hann á kafi í geysiháu grasi og því fundust engin ummerki um hann á þessum slóðum.¹⁷ Gróinn kálgarður (GK-297:113) er suðaustan við neðri sumarbústaðinn í Nesvík, fast utan úttektarmarka og að hluta til innan Presthúslands. Helgunarsvæði garðsins (sem er 15 m frá ystu mörkum hans) nær á hinn bóginn inn á deiliskipulagsreitinn og því var kálgarðurinn tekinn með í þessari fornleifaúttekt.

Úttektarsvæðið er að hluta til deiglent og þar fundust fjögur sémilega stór en misgreinileg mógrafasvæði (GK-297:070, 071, 107, 119). Í heimildum er það enda sérstaklega tekið fram að mótekja á Kjalarnesi hafi verið góð til eldiviðar.¹⁸ Mógrafirnar virðast allflestar vera sémilega djúpar þótt sumar séu teknar að gróa upp.

Því til viðbótar fundust nokkrar óræðar minjar á svæðinu. Norðan við Pálsbúð var sporöskjulaga þúst (GK-297:115) og rétt austan við Hreppstjórallenguna er hringlaga þúst (GK-297:118). Þær bera þess merki að vera leifar einhvers konar mannvirkja en óvíst er með hlutverk þeirra. Einnig var skráður óræðar mannvistarleifar (GK-297:116) sunnan við efri sumarbústaðinn í Nesvík. Greinilegt er að mannvistarleifar eru á þessum stað en ekki er víst að þær séu fornar. Ekki tókst að skera úr um mögulegan aldur og staðurinn fær að njóta vafans. Á suðausturhluta

¹⁷ Þess ber að geta að Borgarsögusafn skráði ekki beitarhúsin á þessum slóðum og möguleiki er að réttin sem safnið skráði sé í raun sami staður og beitarhúsið. Staðsetning réttar skv. hniti safnsins er hins vegar önnur og lýsingin passar ekki sérstaklega vel við beitarhúsin.

¹⁸ JÁM II, bls. 363.

úttektarsvæðisins, á mörkum Nesvíkur og Presthúsa, var jafnframt unglegt garðlag (GK-297:110) skráð. Vísast til er það aðeins undirstaða undir landamerkjagirðing milli Presthúsa og Nesvíkur en mögulegt er að hleðslan sé eldri og þá hlaðið á merkjum Brautarholts og Hofs. Ekki er unnt að skera úr um aldur garðsins nema með könnunarskurði. Að lokum má geta að á árum áður lá leið gegnum Vermannaskarð (GK-297:021) á norðausturhluta svæðisins. Götuna fór fólk á leið til verbúða en enginn ummerki um hana sjást lengur innan úttektarsvæðisins.

Lokaorð

Hönnun bygginga innan deiliskipulagsreit er enn á hugmyndastigi. Ekki eru ráðgerð nein mannvirkjagerð innan 50 m frá strandlengjunni samkvæmt landeigendum. Sökum þessa voru minjar innan 50 m beltis frá sjávarbakka taldar í „hættu“ vegna framkvæmda (nema að önnur hætta svo sem landbrot væri talin meira yfirvofandi). Aðrar minjar innan úttektarsvæðis voru hins vegar metnar í „stórhættu“ af sömu sökum. Í heildina voru níu minjastaðir í stórhættu vegna framkvæmda og 15 til viðbótar í hættu vegna þess sama. Einn er metinn í hættu vegna landbrots. Ekki var hættumat skráð í þremur tilfellum þar sem heimildir um Nesbæina tvo og Hreppstjórabúð en í þeim tilvikum var ekki skráð eiginleg staðsetning á umræddar minjar.

Rétt er að geta þess að þótt minjastaðir sem eru meira en 50 m frá strandlengju séu metnir í stórhættu er ekki þar með sagt að rask á þeim sé óhjákvæmilegt heldur aðeins að þær séu innan áhrifasvæðisins og því þurfi að gæta að þeim. Í sumum tilvikum ætti að vera mögulegt að hlífa minjum í framkvæmdum á svæðinu. Einnig má minna á að í hættumatinu er ekki fólgið mat á gildi minjastaðanna. Minjar innan úttektarsvæðis eru af ýmsum toga og spanna allt frá býlum, verbúðum, og herminjum að mógröfum og óverulegum þústum sem hafa ljóslega mismikið rannsókn- og varðveislugildi.

Flestar fornleifar og þær umfangsmestu eru við sjávarbakkann. Þar er ekki ráðgerð nein mannvirkjagerð samkvæmt landeigendum og því ætti að vera tiltölulega auðvelt að hanna mannvirki á svæðinu með fornleifar í huga. Þó er ekki útilokað að á einhverjum stöðum muni fyrirhuguð byggð rekast á minjar. Minjastofnun Íslands mun taka endanlega afstöðu til þeirra minjastaða sem teljast innan áhrifasvæðis, hvort einhverja mótvægisáðgerða sé þörf og ef svo er, þá hverra. Reynslan hefur sömuleiðis sýnt að þótt engin ummerki sé um minjar á yfirborði þá leynast fornleifar oft undir jörðu og því er ekki loku fyrir það skotið að óþekktar minjar kunni að koma í

ljós við framkvæmdir. Í slíkum tilfellum skal lögum samkvæmt stöðva framkvæmdir og tilkynna fundinn til Minjastofnunnar Íslands.

Heimildaskrá

- Björn Lárusson. 1967. *The Old Icelandic Land Registers*. Lundur, Gleerup.
- DI: *Diplomatarium Islandicum eða Íslenskt fornbréfasafn* I–XV. bindi. 1857–1972. Kaupmannahöfn/Reykjavík, Hið íslenska bókmenntafélag.
- ÍF: Íslensk fornrit I–XVII. bindi. 1935–2002. Reykjavík, Hið íslenska fornritafélag.
- JÁM: *Jarðabók Árna Magnússonar og Páls Vídalín III: Gullbringu- og Kjósarsýsla*. 1943. Kaupmannahöfn, [Án útgefanda].
- JJ: Johnsen, J. 1847. *Jarðatal á Íslandi*. Kaupmannahöfn: [Án útgefanda].
- Kirkjur Íslands XII: *Friðaðar kirkjur í Kjalarnessprófastsdæmi II: Bessataðakirkja, Brautarholtskirkja, Frikirkjan í Hafnarfirði, Hafnarfjarðarkirkja, Lágafellskirkja, Reynivallakirkja, Saurbæjarkirkja á Kjalarnesi, Vindáshlíðarkirkja*. 2008. Þorsteinn Gunnarsson og Jón Torfason (ritstj.). Reykjavík, Þjóðminjasafn Íslands, Minjastofnun Íslands og Biskupsstofa.
- Lög um menningarminjar 80/2012.*
- Manntal. Þjóðskjalasafn Íslands: Manntöl. Aðgengilegt á <http://manntal.is/> (skoðað júlí 2019).
- NJÍ: *Ný Jarðabók fyrir Ísland*. 1861. [Höfund vantar]. Kaupmannahöfn, [Án útgefanda].
- Orri Vésteinsson. 1998. „Patterns of Settlement in Iceland: Study in Pre-History.“ *Saga-Book* XXV, bls. 1–29.
- Orri Vésteinsson. 2006. „Central Areas in Iceland.“ Í Arneborg, J. and Grønnow, B. (ritstj.) *Dynamics of Northern Societies: Proceedings of the SILA/NABO Conference on Arctic and North Atlantic Archaeology, Copenhagen, May 10th-14th, 2004*. Copenhagen, National Museum of Denmark, bls. 307–322.
- PP I: Sveinn Níelsson. 1949. *Presta tal og prófasta á Íslandi* I. bindi. 2. útgáfa. Reykjavík, Hið íslenska bókmenntafélag.
- Sturl: *Sturlunga saga* I.–II. bindi. 1946. Jón Jóhannesson, Magnús Finnbogason og Kristján Eldjárn sáu um útgáfu. Reykjavík, Sturlungaútgáfan.
- Þorsteinn Jónsson. 1998. *Kjalnesingar: Ábúendur og saga Kjalarneshrepps frá 1890*. Reykjavík, Esjuútgáfan og Byggðir og bú ehf.
- Óútgefið efni*
- Fasteignamat 1916–1918: *Gjörðabók fasteignamatsnefndar Kjósarsýslu*. 1916–1918. Reykjavík, Þjóðskjalasafn Íslands.
- Óútgefin fornleifaskráning fyrir Brautarholt. Borgarsögusafn. Sent með tölvupósti þann 4. júlí 2019.
- Túnakort 1916: Túnakort Kjalarneshrepps. 1916. Reykjavík, Þjóðskjalasafn Íslands.
- Ö-Brautarholt: Örnefnaskrá Brautarholts. 1967. Svavar Sigmundsson skráði. Reykjavík, Örnefnasafn Stofnunar Árna Magnússonar í íslenskum fræðum.
- Ö-Brautarholt Aths. GJ: Örnefnaskrá Brautarholts: Athugasemdir Gunnlaugs Jónssonar. 1968. Svavar Sigmundsson skráði. Reykjavík, Örnefnasafn Stofnunar Árna Magnússonar í íslenskum fræðum.

Ö-Brautarholt Aths. OJ: Örnefnaskrá Brautarholts: Athugasemdir Odds Jónssonar. 1968.
Svavar Sigmundsson skráði. Reykjavík, Örnefnasafn Stofnunar Árna Magnússonar í íslenskum fræðum.

Örnefnakort Jóns Ólafssonar: Örnefnakort Jóns Ólafssonar. 1982. Reykjavík, Örnefnasafn Stofnunar Árna Magnússonar í íslenskum fræðum.

Heimildamenn

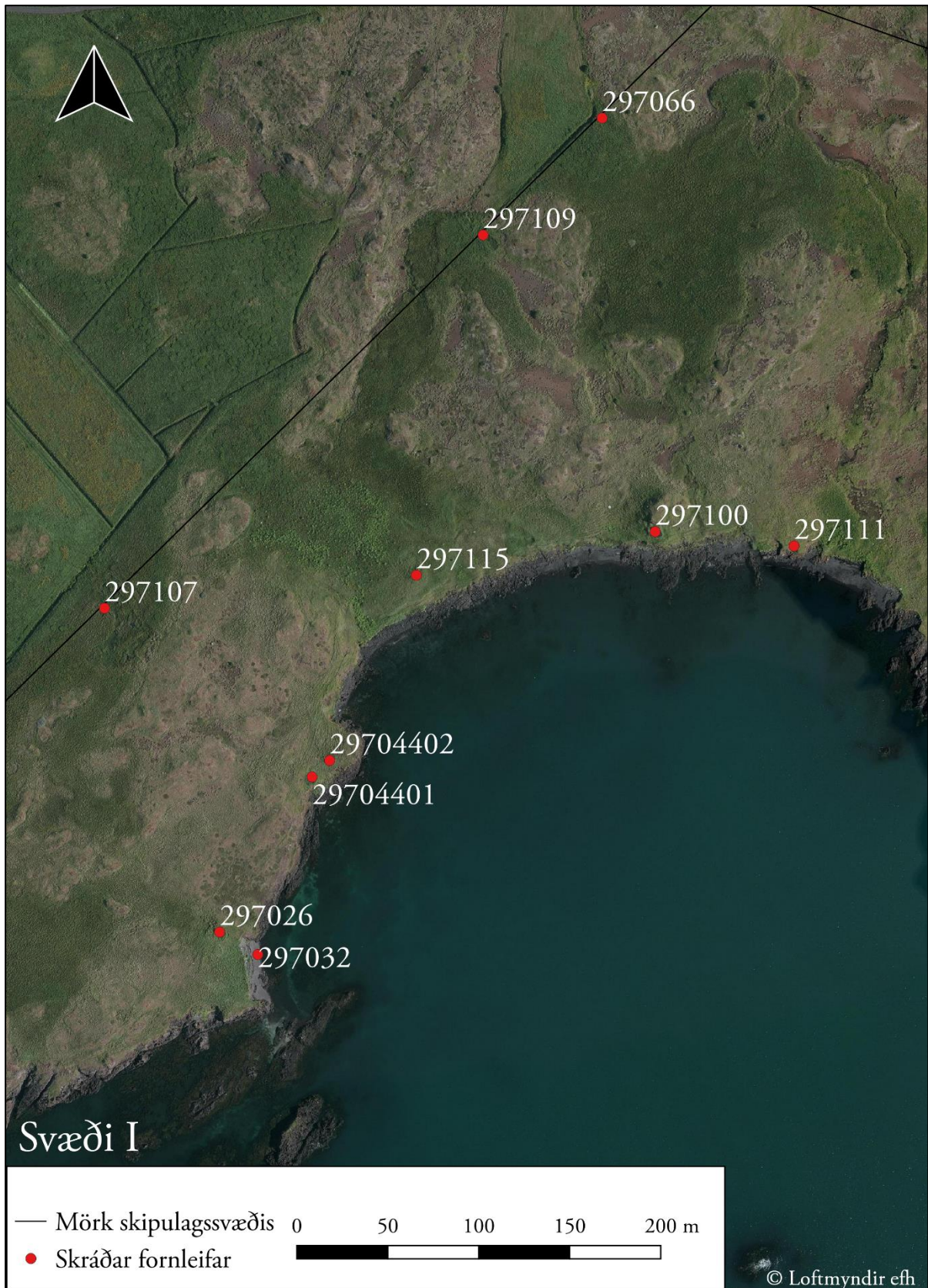
Kristinn Gylfi Jónsson, 07.07.1963

Hnitaskrá ISN93

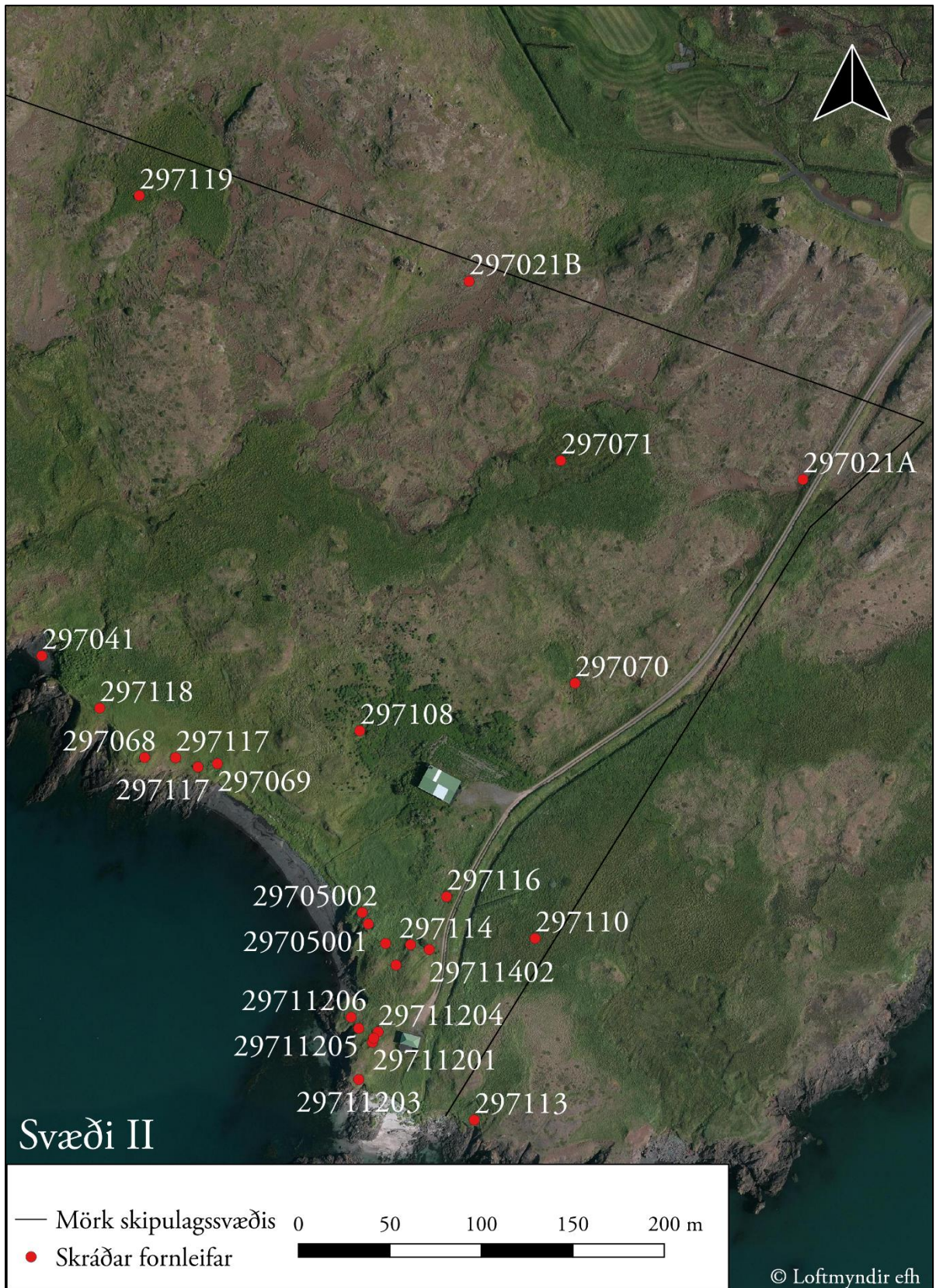
Samtala	Austur	Norður
GK-297:021	360462	417571
GK-297:026	359572	417300
GK-297:027		
GK-297:028		
GK-297:029		
GK-297:032	359593	417287
GK-297:041	360029	417461
GK-297:044	359622	417385
GK-297:050	360208	417315
GK-297:066	359782	417747
GK-297:068	360086	417406
GK-297:069	360126	417403
GK-297:070	360321	417446
GK-297:071	360313	417568
GK-297:100	359811	417520
GK-297:107	359508	417477
GK-297:108	360204	417421
GK-297:109	359716	417683
GK-297:110	360299	417306
GK-297:111	359887	417512
GK-297:112	360210	417250
GK-297:113	360266	417207
GK-297:114	360231	417304
GK-297:115	359680	417496
GK-297:116	360251	417330
GK-297:117	360102	417405
GK-297:118	360061	417432
GK-297:119	360082	417713

Minjarkort





Svæði I



NESVÍK Á KJALARNESI:

HÚSAKÖNNUN VEGNA DEILISKIPULAGS NESVÍKUR



ELÍN ÓSK HREIÐARSDÓTTIR

REYKJAVÍK 2020
FS786-20051

FORNLEIFASTOFNUN ÍSLANDS SES



Á ljósmynd á forsíðu er neðri sumarbústaðurinn við Nesvík. Húsið var upphaflega hluti af afgreiðslu Lofleiða á Reykjavíkurlflugvelli en var flutt í Nesvík 1968.

Ljósmynd: Elín Ósk Hreiðarsdóttir

©2020

FORNLEIFASTOFNUN ÍSLANDS SES

BÁRUGÖTU 3

101 REYKJAVÍK

SÍMI: 551 1033

NETFANG: fsi@fornleif.is

www.fornleif.is

Samantekt

Í þessari skýrslu birtast niðurstöður húsakönnunar innan deiliskipulagsreits í Nesvík á Kjalarnesi, Reykjavík, en skráningin var unnin fyrir Nesvík fasteignir ehf (kt. 561215–2000) í mars 2020. Á þessu svæði eru uppi hugmyndir um að byggja hótél og húsnæði fyrir ferðapjónustutengda starfsemi á 36,5 ha. svæði. Úttektarsvæðið nær upp frá strandlengjunni frá Nesbæjum og að Bryggjunesi til vesturs. Að norðan er það afmarkað af grónum klettahygg. Svæðið tilheyrði upphaflega Brautarholti en á þessum slóðum var byggð hjáleigan Kjalarnes/Nes sem fyrst er getið í Jarðabók Árna Magnússonar og Páls Vídalín frá 1704 og var í stopulli ábúð fram til ársins 1903. Síðan hefur engin búseta verið á jörðinni þar til þangað var flutt afgreiðsluhús Loftleiða af Reykjavíkflugvelli árið 1968 en húsið hefur verið notað sem sumarbústaður síðan. Um áratug síðar reisti starfsmannafélagið annað hús sem þjónaði lengst af því hlutverki að vera samkomustaður starfsmanna Loftleiða en hefur á undanförunum árum verið í skammtímaleigu fyrir ferðamenn. Hvorugt húsanna er friðlýst, aldursfriðað eða umsagnarskyt. Bæði húsin eru einföld að gerð en eiga sér svolítið sérstaka sögu og sess í flugsögu Íslands, þó sér í lagi neðra húsið sem upphaflega var á Reykjavíkflugvelli. Uppi eru hugmyndir að flytja það hús til Akureyrar og að það verði hluti af Flugsögusafni Íslands en framtíðarhlutverk efra hússins er óráðið.

Efnisorð

Húsakönnun, flugsaga, sumarhúsabyggð, Brautarholt, Nesvík, Kjalarnes

Summary

This report provides the results of a standing building survey on two houses undertaken in March 2020 at a 36.5 ha assessment area in Nesvík at Kjalarnes (South-West Iceland) in advance of hotel construction and tourist development. The work was carried out for Nesvík fasteignir ehf. The tenant-farm Kjalarnes/Nes lies within the development area and was a part of the church farm of Brautarholt. Nes is first mentioned in written records in 1704 but is most likely of older origin. It seems to have been only occupied periodically throughout the centuries and was fully abandoned in 1903. From that date and until the late 1960s no buildings were built or used in this area. Both standing buildings date to after this time.

The first (lower standing house) dates to 1968, a year after the land became the property of Starfsmannafélag Loftleiða (Icelandic airline staff club) when it was moved from Reykjavík Airport to Nesvík. This house (originally built in 1956) had been a part of a cluster of small houses that served as a service building of Loftleiðir in the airport. During this time a new hotel and service building were being built in the airport and most of the older building was demolished. The house that was moved to Nesvík was the only part of this cluster that was kept and donated to the staff

society. In 1973-1975 another house (the higher standing house) was built in the same area, mostly intended for meetings and gatherings of the Loftleiðir employees.

Both of the houses in Nesvík are simple timber houses with little architectural or artistic value. They are not formally protected buildings and their value lies more in the historic value as a part of the country's aviation history, especially the house that was originally built in Reykjavík airport. One of the ideas that is considered now is that the house will be moved to the Icelandic aviation history museum in Akureyri and restored to its original appearance when it served as a reception in the sixties and seventies.

Keywords

Standing building survey, aviation history, summerhouse development, Brautarholt, Nesvík, Kjalarnes

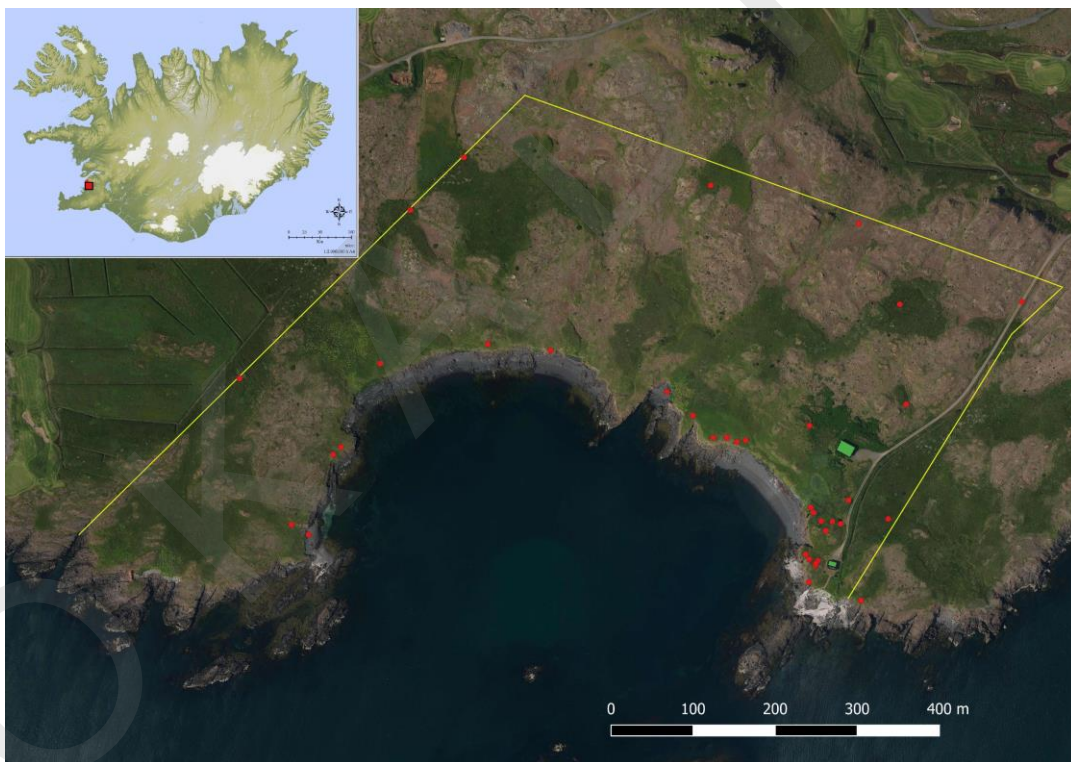
Efnisyfirlit

1. INNGANGUR.....	7
2. AÐFERDIR.....	9
3. SAGA SVÆÐIS OG HÚSAKÖNNUN.....	11
<i>Landshættir á úttektarsvæði.....</i>	11
<i>Saga Nesvíkur.....</i>	12
<i>Núverandi hús í Nesvík.....</i>	14
<i>Saga neðra hússins í Nesvík.....</i>	14
<i>Upphafleg gerð neðra hússins og helstu breytingar.....</i>	15
<i>Efra húsið í Nesvík.....</i>	19
4. SAMANTEKT.....	21
HEIMILDASKRÁ.....	23
<i>VIÐAUKI: HÚSASKRÁNING MEÐ LJÓSMYNDUM OG TEIKNINGUM.....</i>	25

1. Inngangur

Í mars 2020 hafði Kristinn Gylfi Jónsson samband við Fornleifastofnun Íslands ses fyrir hönd Nesvíkur ehf og fór þess á leit að stofnunin tæki að sér húsaskráningu í Nesvík, nánar tiltekið innan 36.5 ha. deiliskipulagsreits við Nesvík á Kjalarnesi. Ástæðan var sú að í ráði er að reisa þar hótél og húsnaði fyrir ferðabjónustutengda starfsemi og hafði Minjastofnun Íslands af þeim sökum farið fram á að húsakönnun yrði gerð innan marka reitsins. Nesvík tilheyrði áður jörðinni Brautarholti, en úttektarsvæðið er langt utan við heimatún jarðarinnar og nær yfir bæjarstæði Nesvíkur og næsta nágrenni (sjá mynd 1).

Áður en húsakönnun var gerð hafði Fornleifastofnun unnið deiliskráningu fyrir sama reit og er hér stuðst við þá skýrslu varðandi sögu svæðis og þróun.¹ Um húsaskráningu sá Elín Ósk Hreiðarsdóttir en hún var unnin undir handleiðslu Hjörleifs Stefánssonar arkitekts. Drífa Kristín Þrastardóttir verkefnastjóri hjá húsasviði Borgarsögusafns veitti góðar ráðleggingar varðandi heimildaleit og eru henni færðar bestu þakkir fyrir aðstoðina. Friðþór Eydal sagnfræðingur



Mynd 1: Úttektarsvæðið merkt inn á Íslandskort sem rauður punktur kortinu en sama afmörkun er sýnd með gulri línu á loftmynd. Miðpunktur minjastaða er merktur með rauðum punkti en húsin tvö á svæðinu eru grænmerkt. Loftmynd: Loftmyndir ehf

¹ Elín Ósk Hreiðarsdóttir og Gylfi Björn Helgason. 2019.

aðstoðaði einnig við heimildaöflun og fær hann sömuleiðis kærar þakkir fyrir sína aðstoð og fyrir lán á ljósmyndum.

Áður en húsakönnun var gerð var rætt við Kristinn Gylfa Jónsson, landeiganda, sem þekkir sögu svæðisins og húsanna vel og fær hann þakkir fyrir veitta aðstoð.

Skýrsla þessi er byggð upp þannig að í öðrum kafla er að finna stutt yfirlit um aðferðafræðina sem beitt var en í þriðja kafla er að finna sjálfa húsakönnunina auk þess sem þar er samantekt um sögu svæðis og staðhætti. Í skýrslulok er svo að finna stutta samantekt um helstu niðurstöður og aftast í skýrslunni er heimildaskrá.

2. Aðferðir

Í lögum um menningarminjar (Lög um menningarminjar nr. 80/2012, 16. grein) og í skipulagslögum (Skipulagslög nr. 123/2010, 37. gr.) er kveðið á um að nauðsynlegt sé að skrá friðuð, friðlýst og varðveisluverð hús, húsasamstæður og mannvirki áður en gengið er frá aðalskipulagi eða deiliskipulagi. Samkvæmt skilmálum Minjastofnunar þarf húsakönnun „að innihalda að lágmarki sögulegar staðreyndir um viðkomandi hús, lýsingu, ljósmynd/ir og varðveislumat.“ Minjastofnun fer fram á að við húsakannanir sé notaður gagnagrunnur stofnunarinnar, *Huginn*, og að útfylltum grunni sé skilað til stofnunarinnar að könnun lokinni. Telst húsakönnun raunar ekki lokið fyrr en Minjastofnun hefur staðfest drög og fengið endanlega skráningu í hendurnar, bæði skráningargögn og skýrslu á rafrænu formi.

Við skráningu á húsum í Nesvík var leiðbeiningum Minjastofnunar um gerð húsakannana fylgt og allar upplýsingar færðar í *Huginn*.² Verkið hófst á heimildakönnun þar sem var leitað fanga í ljósmyndasöfnum, gamlar loftmyndir skoðaðar og nýlega útgefnar bækur um ferðapjónustu og flugsögu kannaðar ásamt ævisögum sem snertu á viðfangsefninu. Að auki var leitað fanga hjá skjallasöfnum í leit að fasteignamati og virðingu hússanna en ekki fannst mikið af skjölum varðandi upphaflega byggingu hússanna. Auk þessa voru loftmyndir kannaðar, teikningar af húsunum fundar og rætt var við heimildamenn, bæði þá sem þekktu til svæðisins og þeirra sem þekktu til sögu hússins á Reykjavíkurlflugvelli og gátu veitt vísbendingar um frekari heimildaleit.

Einn veigamesti heimildapátturinn í þessari tilteknu húsakönnun voru gamlar ljósmyndir af neðra húsinu í Nesvík en talsvert af þeim fannst við leit í dagblöðum og ljósmyndasöfnum og varpa þær ljósi á sögu og hússins og þær breytingar sem gerðar hafa verið á því.

Áður en vettvangskönnun fór fram hafði höfundur gert ítarlega úttekt á sögulegum heimildum um eldri byggð á svæðinu og byggði því greining á sögu svæðis og landsháttum á henni.

² Guðlaug Vilborgardóttir, Guðný Gerður Gunnarsdóttir og María Gísladóttir. 2019.

LOKKAADRÖÖG

3. Saga svæðis og húsakönnun

Landshættir á úttektarsvæði

Deiliskipulagsreiturinn sem húsakönnunin fjallar um frá því svæði þar sem ætla má að Nesbæir hafi staðið vestur að Bryggjunesi. Til norðurs afmarkast svæðið af grónum klettahrygg sem heitir Borghólar. Suðurjarðar deiliskipulagsreitsins er afmarkaður af strandlínunni. Eftir að búskap og útræði leggst af á svæðinu var það lítið nýtt allt fram til 1968 þegar fyrra húsið er flutt á svæðið og hitt húsið er byggt á næstu árum og tekið í notkun 1975.

Úttektarsvæðið var að stórum hluta deiglent en þó eru víða holt sem rísa upp úr deiglendinu. Bryggjunes er vestan til á svæðinu og þar er smábýft og mosaríkt graslendi. Á þeim slóðum liggur nú landamerkjagirðing milli Nesvíkur og Brautarholts en norðvestast á svæðinu markar áveituskurður merkin. Fast austan við skurðinn skiptast á gróin svæði og klapparholt. Á miðju úttektarsvæðinu er gróðurhula þó þunn og víða sér í moldar- og malarflög. Deiglendi eykst eftir því sem austar dregur og rétt vestan við akveg sem liggur að sumarbústöðunum tveimur eru fáeinir



MYND 2: LITID YFIR SUÐVESTURHLUTA ÚTTEKTARSVÆÐIÐ. Á MYNDinni SJÁST BÆÐI EFRA OG NEÐRA HÚS. HORFT TIL AUSTURS

mýrlendisblettir vaxnir ýmiss konar votlendisgróðri. Svæðinu hallar lítillega suður, að sjó. Raflína er á austurjaðri svæðis. Talsvert graslendi er víða næst sjónum og einnig í kringum gamla bæjarstæði

Ness eða Kjalarness. Sjávarbakkinn er að mestu vel gróinn, einkum á vesturhluta svæðisins en víða nokkuð brattur, inn á milli er að finna ágætar fjörur, ýmist smágrýttar eða sendnar. Samkvæmt staðkunnugum er landbrot lítið eða ekkert á þessum slóðum. Eldri byggð, sem og yngri húsin tvö eru skammt ofan við sjávarmál og 50-100 m frá sjó, nálægt suðausturjaðri reitsins.

Saga Nesvíkur

Saga Kjalarness/Ness/Nesvíkur er samofin sögu Brautarholts enda byggist hjáleigan úr landi jarðarinnar einhvern tíma fyrir 1700. Brautarholt á sér langa sögu og er hennar bæði getið í Landnámu og Kjalnesingasögu.³ Af lestri forna heimilda má ráða að Brautarholt hafi byggst snemma og þar hafi landgæði verið næg. Þegar jarðardýrleiki er einnig hafður í huga, ítök, fjöldi hjáleigna og sú staðreynd að þar reis sóknarkirkja má segja að öll rök bendi til að Brautarholt hafi verið héraðsmiðstöð fyrr á öldum. Nánar er fjallað um sögu jarðarinnar í skýrslu um fornleifaskráningu innan deiliskipulagsreitsins en hér verður stiklað á stóru um byggðina í Nesvík eins langt og heimildir ná.⁴

Af heimildum af ráða má sjá að nokkur hjáleigubbyggð hefur myndast í Brautarholtslandi snemma og er Nesvík hluti af henni. Við ritun Jarðabókar Árna Magnússonar og Páls Vídalíns árið 1704 er greint frá átta hjáleigum á jörðinni og er Nesvík ein þeirra. Einnig átti Brautarholtskirkja Borg (GK-302) og Mýrarholt (GK-303) en þær eru þó taldar sem sérstakar jarðir.⁵ Um miðja 19. öld þegar Jarðabók Johnsens er rituð eru fjórar af hjáleigunum orðnar að lögbýlum en aðrar af hjáleigunum úr jarðabókinni 1704 eru ekki nefndar og hafa þær, að Nesvíkurhjáleigunni meðtaldri, líklega legið í eyði á þeim tíma. Einhverjar af umræddum hjáleigum byggjast aftur upp síðar og nýjar hjáleigur komast einnig í byggð á 19. öld en á seinni hluta 19. aldar og fram á fyrri hluta 20. aldar lögðust flestallar hjáleigur Brautarholts endanlega í eyði og land þeirra flestra færast þá aftur undir Brautarholt.

EKKI er vitað hvenær hjáleigan Kjalarnes eða Nes byggist fyrst. Hennar er sem fyrr segir fyrst getið, svo vitað sé í Jarðabók Árna Magnússonar og Páls Vídalíns frá 1704⁶ en heimildir eru fáorðaðar um Nes. Hún er í eyði rétt fyrir miðja 19. öld, virðist byggjast upp fljótlega eftir það og þar er ábúð 1850 samkvæmt manntali frá því ári. Þá búa þar reyndar aðeins tveir heimilismenn. Jörðin virðist aftur falla í eyði fljótlega en hennar er ekki getið í jarðabók 1861.⁷ Ness er getið í manntali næstu ára og búa þar til að mynda sex heimilismenn árin 1855 og 1860. Hún virðist síðan,

³ ÍF I, bls. 58 og ÍF XIV, bls. 5 en sjá annars Elín Ósk Hreiðarsdóttir og Gylfi Björn Helgason 2019.

⁴ Um landnám á Íslandi sjá, Orri Vésteinsson 1998 – almennara rit um héraðsmiðstöðvar sjá enn fremur Orri Vésteinsson 2006.

⁵ JÁM III, bls. 361–366.

⁶ JÁM III, bls. 363–364.

⁷ Manntal 1850; hér og annars staðar er vísað í Sóknarmanntal Þjóðskjalasafnsins sem er aðgengileg á vefnum manntal.is

af manntölum af dæma, vera í samfelldri byggð frá 1870 til 1903. Af manntölum frá tímabilinu 1870 til 1903 að dæma virðist ein fjölskylda, (sex til sjö manns) búa í Nesi á tímabilinu nema árið 1890 þegar íbúafjöldinn er tvöfaldur og virðast þá tvær fjölskyldur í Nesi, samtals 12 manns. Líklegast er að bæjarnöfnin *Eystri-* og *Vestribær* sem þekkt eru á svæðinu séu sprottin frá þessum tíma þegar tvíbýli var á bænum þótt líklegast sé að bæði býli hafi verið á sama bæjarstæðinu.⁸ Ekki er getið um ábúð í Nesi eftir 1903.⁹ Árið 1967 kaupir starfsmannafélag Loftleiða um 1/8 hlut af landi Brautarholts við Nesvík til orlofsdvalar og reisir þar síðar tvö orlofshús. Landið er í eigu félagsins þar til seint á 10. áratug 20. aldar þegar núverandi landeigandi (Jón Ólafsson í Brautarholti, Nesvík ehf., Nesvík fasteignir ehf.) og fjölskylda hans, kaupir landspilduna af fyrrum starfsmannafélagi Loftleiða (Orlofsdvöl hf. Nesvík).



Mynd 3: Úttektarsvæðið merkt inn á Herforingjaráðskort frá 1908 með svartri línu. Húsin tvö sem nú standa innan svæðis eru merkt með grænum lit. Eins og sést á kortinu eru ekki eiginlegir vegir sýndir niður í Nesvík heldur enda þeir við býlin Bakkakot annars vegar og Presthús hins vegar. Byggð í Nesvík var farin í eyði á þeim tíma sem kortið er gert og enginn eiginlegur vegur þangað niðureftir þótt þangað hafi legið eldri leið um svokallað Vermannaskarð (það var á svipuðum slóðum eða svolítið vestan við núverandi veg ofan í víkina). Enginn vegur er heldur merktur ofan í víkina á AMS korti frá 1942 og líklega var bílvegur fyrst gerður þangað þegar Loftleiðir hefja þar húsbyggingar á 7. áratugnum.

⁸ Elín Ósk Hreiðarsdóttir og Gylfi Helgasson. 2019.

⁹ Þorsteinn Jónsson 1998, 180

Samtals voru skráðar 28 minjar (37 minjaeiningar) við fornleifaskráningu á svæðinu og gefur það hugmynd um þéttleika minja á þessum bletti.¹⁰ Ýmsar mannvistarleifar eru nærri bústöðunum tveimur. Skammt vestan við efri sumarbústaðinn er tvískipt tóft á klapparhóli sem er þessleg að hún gæti verið leifar útihúss eða fjárhúss fremur en tóft lítillar þurrabúðar eða verbúðar og þyrping tófta, hugsanlega af verbúðum, er beint vestan við neðri bústaðinn.

Greinilegar rústir sem líklega eru af yngsta Nesbænum eru einnig á milli bústaðanna tveggja, á suðausturhluta úttektarsvæðisins. Þær eru um 50 m NNV við neðri sumarbústaðinn en tæpum 70 m SSV við þann efri, við fjörubakkann. Þar er nær óraskaður rústahóll/bæjarhóll með tveimur skýrum tóftum og fleiri minjum umhverfis og vænta má að býsna mikið sé af mannvist þar undir sverði.

Núverandi hús í Nesvík

Ætla má að lítil umsvif hafi verið á Nesvíkursvæðinu frá því að bærinn fer í eyði 1903 og þar til starfsmannafélag Loftleiða kaupir landið árið 1967 til orlofsdvalar. Svæðið hefur þó án efa verið nýtt eitthvað fram eftir 20. öld, t.d. fyrir útbeit og hugsanlega útróðra og/eða mótekju. Á hernámsárunum var herinn með talsverð umsvif í Brautarholtslandi og er herminjar að finna við Nesvík nokkru austan við húsín tvö.

Húsín sem nú standa í Nesvík geta ekki talist hafa sterka tengingu við menningarlandslag og sögu Nesvíkursvæðisins. Þau eru hins vegar byggð á svæði þar sem talsverðar menningarminjar eru þótt ekkert bendi til að bygging þeirra hafi skemmt minjar, eftir því sem best fæst séð. Saga húsanna tengist hins vegar flugsögu Íslands og vægi þeirra er helst fólgið í þeirri tengingu, þá sérlega neðra húsíð.

Saga neðra hússins í Nesvík

Neðra húsíð í Nesvík stóð upphaflega á Reykjavíkurflogvelli og þjónaði þar sem afgreiðsluhús Loftleiða. Afgreiðsluhúsíð var í raun byggt í nokkrum áföngum. Elsti hluti þess var smíðaður upp úr kassa utan af Grumman-vél félagsins árið 1945 en sumarbústaðurinn í Nesvík var viðbygging sem var byggð við skúrinn árið 1952. Við húsín var svo byggt frekar á næstu árum og þau notuð fram á 7. áratuginn. Þau þóttu á þessum tíma löngu orðin ófullnægjandi enda voru þau mjög þröng og á margan hátt í hróplegu ósamræmi við aðstöðu flugfélaga í flestum þeim löndum sem Loftleiðir flugu til. Því var árið 1965 hafist handa við að reisa stærri og varanlegri byggingar sem tóku við hlutverki kofanna sem þarna stóðu áður og voru allir kofarnir rifnir nema umrædd viðbygging en hana gáfu Loftleiðir starfsmönnum sínum.¹¹

¹⁰ Sjá nánar Elín Ósk Hreiðarsdóttir og Gylfi Björn Helgason. 2019.

¹¹ Arnþór Gunnarsson 2018, 235 og Helga Guðrún Johnson, Sigurveig Jónsdóttir 2015, 127.

Upphafleg gerð neðra hússins og helstu breytingar

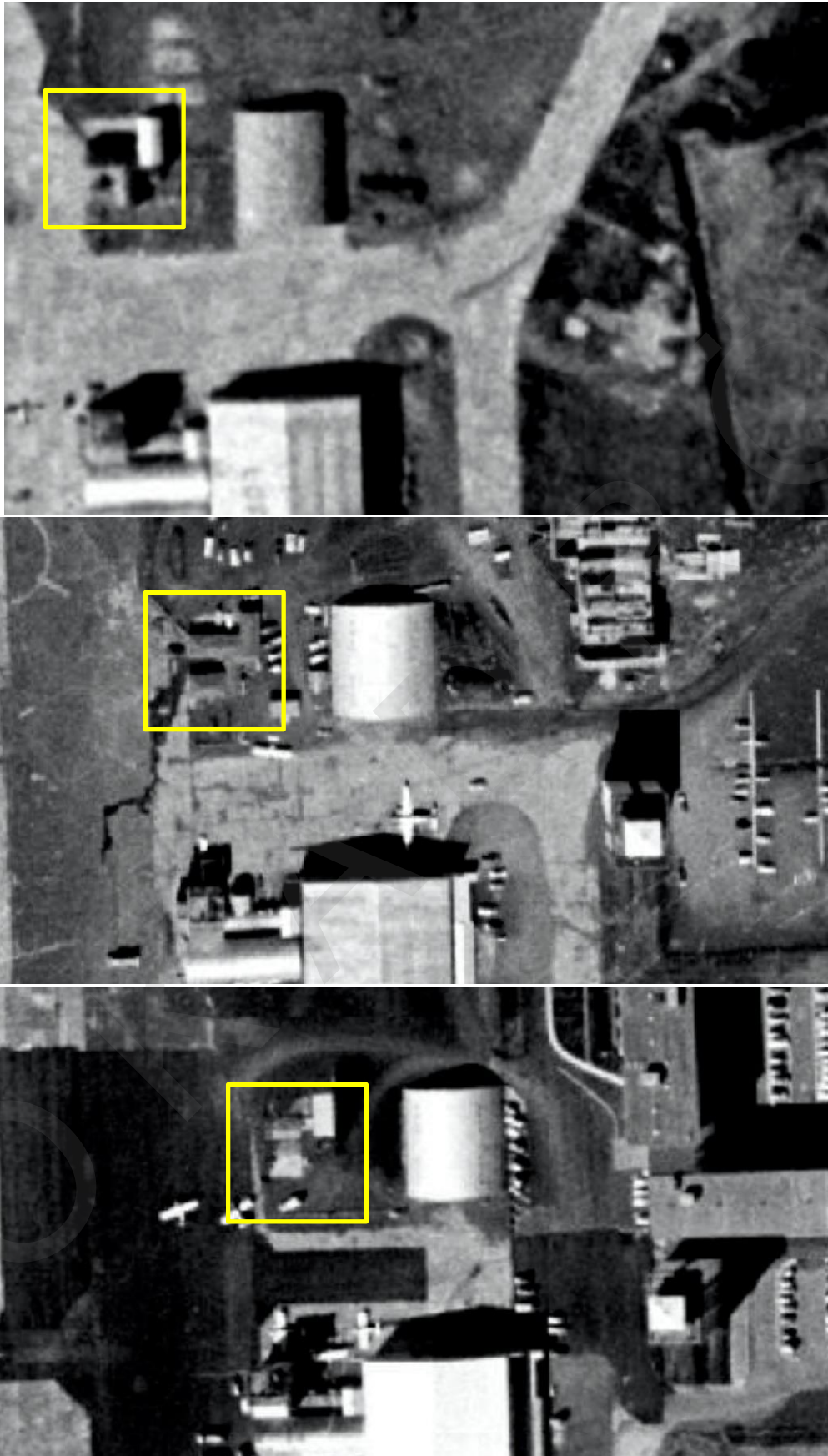
Smiður hússins var Þorvaldur Daniélsson húsasmíðameistari sem um áratugaskeið vann fyrir Loftleiðir. Ekki fundust upprunalegar teikningar eða brunavirðing fyrir húsið en ýmsar vísbendingar um upprunalega gerð má fá úr öðrum heimildum. Af ljósmyndum og loftmyndum frá tímabilinu að dæma virðast húsin upphaflega hafa verið tvö en tengd með tengibyggingu mjög



Mynd 4: Upphafleg staðsetning hússins sem flutt var í Nesvík (og stendur þar enn) merkt með grænum lit.
Loftmynd: Loftmyndir ehf

snemma. Fleiri viðbyggingar virðast svo hafa risið á síðari stigum og undir lokin var húsastæðan mynduð af allt að fimm kofum eða viðbyggingum. Af þeim virðist það hús sem stendur í Nesvík hafa verið vandaðast, a.m.k. var það eini hlutinn sem ekki var rifinn árið 1968 þegar húsasamstæðan þurfti að víkja.

Húsið er einfalt timburhús með valmapaki. Til eru nokkrar ljósmyndir af því á meðan það stóð á Reykjavíkurlugvelli, bæði teknar innandyra og utan. Af ljósmyndunum má sjá að húsið



Mynd 5-7: Mynd af afgreiðsluhúsi farþega Loftleiða á meðan það stóð á Reykjavíkurlflugvelli. Efsta myndin er frá 1954, miðjumynd frá 1965 og sú síðasta frá 1971. Þá eru húsin horfin en hluti af gólfplötunni sést enn. Allar myndirnar eru úr Borgarvefsjá Reykjavíkur.



Mynd 8-10. Efsta myndin birtist í bókinn Það er kominn gestur (Helga Guðrún Johnson og Sigurveig Jónsdóttir, 2015, 122) og er líklega frá því á fyrri hluta 6. áratug 20. aldar. Myndin í miðjunni er úr bók Arnþórs Gunnarssonar, (Flugsaga Íslands 2018, 235) og gæti verið frá því um 1960 en búið er að byggja þriðja húsið í samstæðuna. Á báðum myndum er það hús sem nú stendur í Nesvík lengst til vinstri. Hvorug myndin er ársétt í bókunum en efri myndin er tekin fyrir en á þeirri neðri er búið að byggja þriðja húsið í samstæðuna. Neðsta myndin er komin frá Friðþjóðfi Eydal. Hún er tekin 1967 en þá hefur nokkuð bæst í húsamstæðuna.

gluggagerð og dyraumbúnaði. Á elstu stigum hússins voru þrír háir og mjóir smárúðugluggar á báðum langhliðum og dyr á öðrum gaffli (en hinn var sambyggður tengibyggingu).

Gólfíð í afgreiðsluhúsinu var nokkuð sérstakt. Upphaflega stóð til að það yrði í Þjóðleikhúsinu sem var í byggingu á sama tíma en gólfefnið eyðilagðist og stóð til að henda því en Kristján Jóhann stjórnarformaður Loftleiða kom því til leiðar að gólfbotin voru nýtt í hús Loftleiða. Samkvæmt frásögn af smíðinni dugðu gólfín vel „auk þess sem þau voru stórfalleg mósaík.“¹²

Af ljósmyndum sem teknar eru árið 1963¹³ að dæma virðist norðurhlið hússins þá þegar nokkuð breytt og áþekk því sem hún er nú, þ.e. dyr á hliðinni miðri og breiður og augnstunginn gluggi þar við hliðina. Á mynd af flutningi hússins árið 1968 (mynd 11) má sjá að þá hafa gluggarnir þrír á suðurhliðinni verið komnir með það útlit sem þeir hafa enn (breiðari og styttri en áður og augnstungnir). Af öðrum breytingum má nefna að dyrum hefur verið bætt við á milli tveggja glugga á suðurhlið, út á pall. Þær dyr sem voru á gaffli hússins voru fjarlægðar en í þeirra stað er einn gluggi. Á austurhlið er einnig lítill gluggi. Að þessum breytingum frátöldum er ytra útlit hússins ekki mikið



Mynd 11: Afgreiðsluhús Loftleiða flutt til Nesvíkur árið 1968. Myndin er úr frétt sem birtist í Morgunblaðinu þann 4. apríl sama ár.

breytt. Þakgerðin er óbreytt en húsið virðist allt frá upphafi hafa verið timburklætt. Lítið er vitað um upphaflega herbergjaskipan fyrir utan það sem ráða má af ljósmyndum og því er óvíst um hve mikið hún hefur breyst. Mósaíkgólfíð sem upphaflega átti að fara í Þjóðleikhúsið og sést á nokkrum af þeim gömlu myndum sem til eru af húsinu, hefur vikið fyrir trégólfi og líklegast hefur það ekki náð að ferðast með húsinu til Nesvíkur. Árið 2015 gerði Páll Hjaltason arkitekt tillögur að breytingum á húsinu sem voru svo gerðar en Gunnlaugur Ó. Johnsson færði teikningar inn og kom

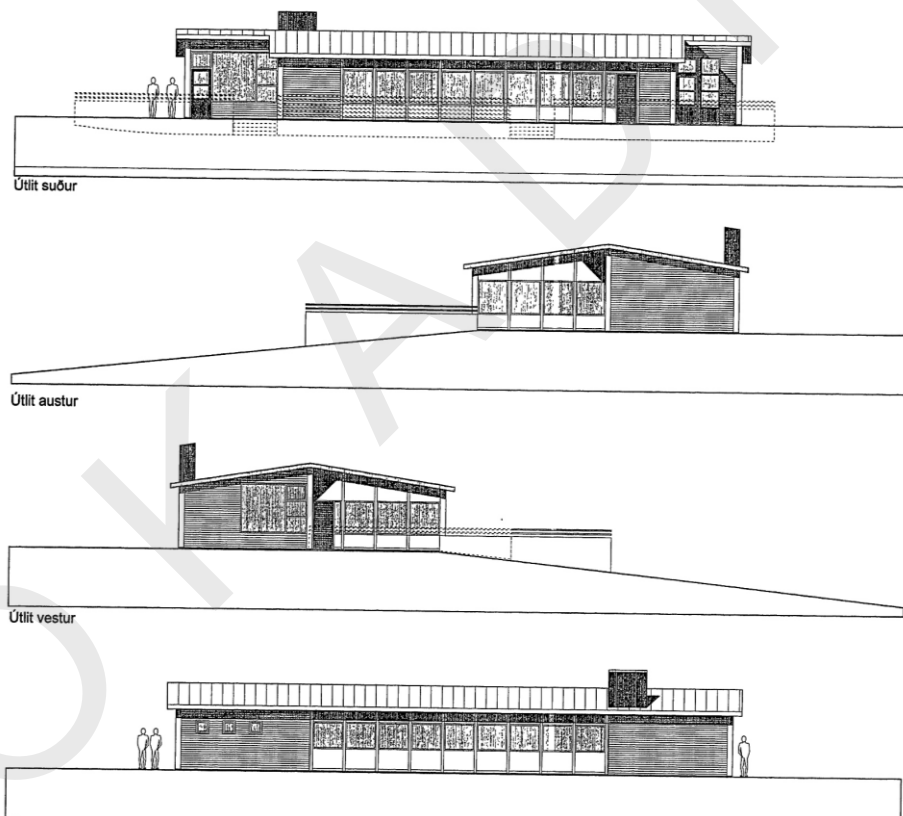
¹² Jakob F. Ásgeirsson. 2009, 66.

¹³ Myndin er hluti af Ljósmyndasafni Reykjavíkur, tekin af Ingimundi Magnússyni af Ásgeiri Ásgeirssyni og konu hans að koma út úr afgreiðsluhúsinu 18. október 1963, merkt 365 Ásgeir Ásgeirsson

til skipulagsyfirvalda 2018. Húsið skiptist nú í stofu/eldhús, svefnherbergi, bað og inngang. Annar af eigendum svæðisins hefur nýtt sér það til íbúðar á síðustu misserum en samkvæmt honum hefur Flugsögusafn Íslands á Akureyri áhuga á því að eignast húsið og hefur hugsað sér að gera það upp að innan eins og það var upprunalega þegar það gegndi hlutverki flugstöðvar á Reykjavíkflugvelli.

Efra húsið í Nesvík

Greinilegt er að til stóð að reisa talsverða orlofsbyggð í Nesvík á 7. áratugnum enda er neðra húsið á svæðinu sagt „fyrsta húsið“ á þessu svæði í grein um flutninginn í Morgunblaðinu árið 1968.¹⁴ Samkvæmt fréttinni stóð til að neðra húsið yrði fyrst um sinn notað sem vinnuskúr í sambandi við byggingaframkvæmdir á svæðinu. Ljóst er að þær ráðagerðir hafi breyst, a.m.k. var aðeins hafist handa við byggingu efra hússins 1973 og lauk henni tveimur árum síðar. Fleiri urðu húsin ekki í Nesvík.



Mynd 12: Teikning af neðra húsinu í Nesvík sem gerð var árið 2000 þegar til stóð að stækka norðurhluta þess til austurs og vesturs.

¹⁴ Morgunblaðið, 10.04.1968, 23.

Ekki fundust upprunalegar teikningar af efra húsinu eða gamlar myndir en allt bendir til að það hafi tekið litlum breytingum á síðustu áratugum. Það er einfalt timburhús með lágreistu mænispaki og er stór hluti þess opið rými (borðstofa og stofa ásamt arinherbergi). Helsta einkenni hússins er samfelld röð glugga eftir suðurlanghlið þess og á austur- og vesturgöflum. Frá húsinu er því stórfenglegt útsýni. Samkvæmt Kristni Gylfa Jónssyni, eiganda, var húsið upphaflega byggt sem félagsheimili fyrir starfsmannafélagið Orlofsdvöl hf. (starfsmannafélag Loftleiða hf). Húsið var notað sem félagsheimili og þar voru haldnar árshátíðar félagsins, aðalfundir og fleira slíkt. Húsið var einnig leigt til félagsmanna til einkanota og voru þar t.d. haldin afmæli og brúðkaup. Húsið þjónaði þessu hlutverki í um 40 ár (til fundar- og veisluhalds). Árið 1997 seldi starfsmannafélagið húsið en hlutverk þess hélst þó áfram lítið breytt. Árið 2000 voru ráðagerðir um að stækka norðurhluta hússins talsvert til bæði austurs- og vesturs en enn hefur ekki orðið af þeim breytingum.

Árið 2015 vann Páll Hjartarsson arkitekt tillögur um breytta herbergjaskipan í húsinu í takt við breytt hlutverk þess og voru þær í kjölfarið gerðar en Gunnlaugur Ó. Jónhson arkitekt teiknaði þær upp og sendi til skipulagsyfirvalda árið 2018. Á þessum tíma var innra byrði hússins endurbætt en ekki var hróflað við herbergjaskipan að ráði. Þó var útbúin gistaðstaða fyrir sjö manns í húsinu svo að hægt væri að dveljast þar auk þess sem áfram væri hægt að halda þar fámenn samkvæmi og fundi. Húsinu hefur verið ágætlega viðhaldið en þó virðist kominn tími á margvíslegt viðhald.

Á undanförunum árum hefur efra húsið verið leigt út til styttri dvalar en ekki hefur verið tekið ákvörðun um framtíðarhlutverk þess.

4. Samantekt

Saga byggðar í Nesvík á Kjalarnesi er nokkuð löng en elsta þekkt heimildin um hjáleigu á þessum stað er frá því laust eftir 1700. Búseta á þessum slóðum gæti átt upphaf sitt talsvert fyrr en líklega hefur hún lengst af verið stopul. Hjáleigan Nesvík fer endanlega í eyði 1903 og landsvæðið sem henni tilheyrði og næsta nágrenni var selt undan Brautarholti 1967. Árið 1968 var hluti af gamla afgreiðsluhúsi Loftleiða á Reykjavíkflugvelli flutt í Nesvík og fékk það þar hlutverk sumarhúss starfsmanna Loftleiða. Árið 1975 var risið annað hús í vikinni sem starfsmenn Loftleiða notuðu til fundarhalda og útleigu. Landskikinn komst í eigu afkomenda Brautarholtseiganda rétt fyrir aldamótaárið 2000 og síðan þá hafa verið í þróun hugmyndir um breytta nýtingu svæðisins og húsanna tveggja. Í upphafi 20. aldar var lögð fram hugmynd um íbúðabyggingu á svæðinu en fékkst hún ekki samþykkt af borgaryfirvöldum. Nú eru uppi hugmyndir um að reisa húsnaði fyrir ferðaþjónustutugda starfsemi í Nesvík og mögulega byggja hótél.

Húsin tvö í Nesvík eru einföld timburhús. Það efra er að líkindum lítið breytt frá því að það var byggt á staðnum 1975 en hið neðra var sem fyrr segir flutt af Reykjavíkflugvelli og hefur tekið nokkrum breytingum á síðustu áratugum. Hvorugt húsanna er friðlýst, aldursfriðað eða umsagnarskylt. Bæði húsin eru einföld að gerð en eiga sér nokkurn sess í flugsögu Íslands, þó sér í lagi neðra húsið sem upphaflega var á Reykjavíkflugvelli og gegndi því mikilvægu hlutverki í flugsögunni um áratuga skeið. Áform eru um að flytja neðra húsið til Akureyrar og gera það upp í upprunalegri mynd. Þar verði það hluti af Flugsögusafni Íslands og má færa rök fyrir því að það ætti ágætlega heima þar. Enn er óráðið hvert framtíðarhlutverk efra hússins verður.

LOKKAÐDRÖGG

Heimildaskrá

Arnþór Gunnarsson. 2018. *Saga flugvalla og flugleiðsögu á Íslandi*. Reykjavík, Isavia.

Björn Lárusson. 1967. *The Old Icelandic Land Registers*. Lundur, Gleerup.

DI: *Diplomatarium Islandicum* eða *Íslenskt fornbréfasafn* I–XV. bindi. 1857–1972. Kaupmannahöfn/Reykjavík, Hið íslenska bókmenntafélag.

Elín Ósk Hreiðarsdóttir og Gylfi Helgason. 2019. Nesvík á Kjalarnesi: Deiliskráning vegna hugmynda um uppbyggingu. Fjölrit Fornleifastofnunar Íslands nr. FS750-19211.

"Fyrsta afgreiðsluhús Loftleiða verður fyrsta húsið í orlofslandinu". Grein í Morgunblaðinu miðvikudaginn 10. apríl 1968, bls. 23.

Guðlaug Vilbogadóttir, Guðný Gerður Gunnarsdóttir, María Gísladóttir. 2019. „Húsaskráning – Huginn – Húsakönnun: Leiðbeiningarit Minjastofnunar Íslands 2. Minjastofnun Íslands, Reykjavík.

Helga Guðrún Johnson, Sigurveig Jónsdóttir. 2015. *Það er kominn gestur: Saga ferðaþjónustu á Íslandi*. Reykjavík, Opna ehf.

Herforingjaráðskort/Generalstabens Topografiske Kort: nr. 27: Reykjavík N.A. Mælt 1908.

ÍF: Íslensk fornrit I–XVII. bindi. 1935–2002. Reykjavík, Hið íslenska fornritafélag.

Jakob F. Ásgeirsson. 2009. *Alfredssaga og Loftleiða*. Bókaforlagið Uglu, Reykjavík.

JÁM: *Jarðabók Árna Magnússonar og Páls Vídalín III: Gullbringu- og Kjósarsýsla*. 1943. Kaupmannahöfn, [Án útgefanda].

JJ: Johnsen, J. 1847. *Jarðatal á Íslandi*. Kaupmannahöfn: [Án útgefanda].

Manntal. Þjóðskjalasafn Íslands: Manntöl. Aðgengilegt á <http://manntal.is/> (skoðað júlí 2019).

NJÍ: *Ný Jarðabók fyrir Ísland*. 1861. [Höfund vantar]. Kaupmannahöfn, [Án útgefanda].

Orri Vésteinsson. 1998. „Patterns of Settlement in Iceland: Study in Pre-History.“ *Saga-Book XXV*, bls. 1–29.

Orri Vésteinsson. 2006. „Central Areas in Iceland.“ Í Arneborg, J. and Grønnow, B. (ritstj.) *Dynamics of Northern Societies: Proceedings of the SILA/NABO Conference on Arctic and North Atlantic Archaeology, Copenhagen, May 10th-14th, 2004*. Copenhagen, National Museum of Denmark, bls. 307–322.

Sturl: *Sturlunga saga* I.–II. bindi. 1946. Jón Jóhannesson, Magnús Finnbogason og Kristján Eldjárn sáu um útgáfu. Reykjavík, Sturlungaútgáfan.

Porsteinn Jónsson. 1998. *Kjalnesingar: Ábúendur og saga Kjalarneshrepps frá 1890*. Reykjavík, Esjuútgáfan og Byggðir og bú ehf.

Heimildamenn

Kristinn Gylfi Jónsson, f. 07.07.1963

Myndaskrá

Forsíðumynd: Neðri sumarbústaðinn við Nesvík 2020. Ljósmynd Elín Ósk Hreiðarsdóttir.

Mynd 1: Úttektarsvæðið merkt inn á Íslandskort og loftmynd. Loftmynd: Loftmyndir ehf.

Mynd 2: Yfirlitsmynd yfir suðvesturluta úttektarsvæðis, tekin með flygildi. Ljósmynd: Gylfi B. Helgasson og Elín Ósk Hreiðarsdóttir.

Mynd 3: Úttektarsvæðið merkt inn á Herforingjaráðskort frá 1908.

Mynd 4: Upphafleg staðsetning neðra hússins í Nesvík á Reykjavíkurlflugvelli. Loftmynd: Loftmyndir ehf.

Mynd 5: Loftmynd sem sýnir afgreiðsluhús farþega Loftleiða á Reykjavíkurlflugvelli árið 1954. Borgarvefsjá.

Mynd 6: Loftmynd sem sýnir afgreiðsluhús farþega Loftleiða á Reykjavíkurlflugvelli árið 1965. Borgarvefsjá.

Mynd 7: Loftmynd sem grunn afgreiðsluhús farþega Loftleiða á Reykjavíkurlflugvelli árið 1971. Borgarvefsjá.

Mynd 8: Afgreiðsluhús farþega Loftleiða á Reykjavíkurlflugvelli. Myndin er líklega tekin á 6. áratug 20. aldar. Hún er úr bókinni *Það er kominn gestur*, Helga Guðrún Johnson og Sigurveig Jónsdóttir. 2015, bls. 122.

Mynd 9: Afgreiðsluhús farþega Loftleiða á Reykjavíkurlflugvelli. Myndin gæti verið frá því um 1960. Hún er úr bókinni *Saga flugvalla og flugleiðsögu á Íslandi* eftir Arnþór Gunnarsson. 2018, bls. 235.

Mynd 10: Afgreiðsluhús farþega Loftleiða á Reykjavíkurlflugvelli. Myndin er frá 1967 og er fengin af láni frá Friðþóri Eydal.

Mynd 11: Afgreiðsluhús Loftleiða flutt til Nesvíkur árið 1968. Morgunblaðið 4. apríl 1968.

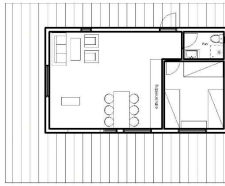
Mynd 12: Efra húsið í Nesvík. Teikningar Guðlaugs Ó. Johnssons arkitekts, dagsettar 22.03.2000.

Viðauki: Húsaskráning með ljósmyndum og teikningum

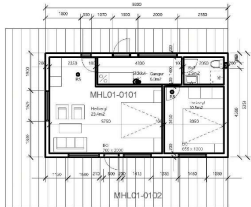
Nesvík – neðra hús



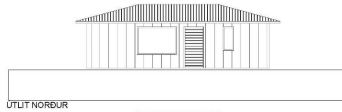
Efsta mynd: staðsetning neðri sumarbústaðar í Nesvík og menningarmínjar í næsta nágrenni. Ljósmyndir af sama húsi



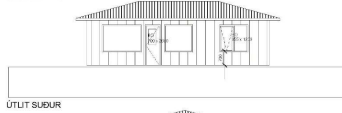
GRUNNMÝND FYRIR BREYTINGU 1:100



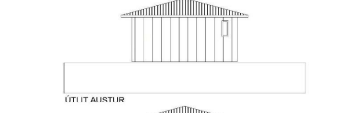
GRUNNMÝND 1:100



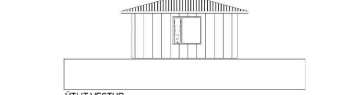
ÚTLIT NORDUR



ÚTLIT SUDUR



ÚTLIT AUSTUR



ÚTLIT VESTUR

Nesvík á Kjalarnesi - Matshluti 01 Sumarbusstaður

Reyndarteikning

Byggingarþing

Landnúmer: 125662

Skjalnúmer: 0-4-001/1002

Fæðlunúmer: 208 5170

Húsið er reist einhvern tíma um 1965. Skráð 1967 hjá Fasteignarmati ríkiss. Engir upprunalegir upptalir fínast af því, en meðlgjandi teikningar eru sá teikningun á eldurnum.

Hér er eingöngu verið að sækja um að þú gildir breytingar á þessu húsi og húsinn verði samþykkaður.

Húsið er hefðbundin íbúðarhúsið, klætt við þarfa að hluta og gleri að innan, og einangrað með 100 mm skánni. Þak er gert af timbur, einangrað með 200 mm skánni og klætt bársaki. Loft þak klætt með gleri.

Húsið er hlað með rafmagnsflösum. Afkast frá snyrtingu fyrir í notkun. Sorp er fjarlægð af laum og fargað á nærliggjandi gæmsluvæð.

Klæðing lofti í húsinu er í flokki 1. Skikkvæðni staðset á gangi.

Reykisgöngur skulu vera í hóbott svefnherbergjum.

Guggar og hurfir eru smíðaðir af timbur í samræmi við list 40 og 41.

Innanmál skýlts er 90 cm. Innanmál annars dyrs er 80 cm.

Innveggir eru klættir ímörgrindarlagi. Klæðing og glerflötur.

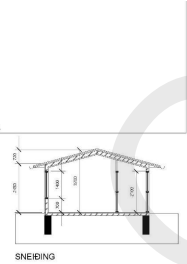
Ungla einstakra byggingartíða er senn hér segir:

	Wink	0,6
Óveggir	0,6	0,6
Lettir guggar	2,0	3,0
Guggar (karnar, vegir meðal glens, kí gler)	2,0	3,0
Húsið	0,85	0,3
Gólf (á fylling)		
Úrveggir, vegir meðal (veg/flokkur guggar og hurfir)		

Máli- og hlaðstíð af svefnu liggja ekki fyrir, en meðlgjandi skilbúmynd ímálsvæða 1:1000 er byggð á lokmynd og hæðarmuotun frá ISGRAF h.t.

Hæðni stæðir:

49.8m2 136.7m2



SNEBING

OBS!!!
Hér er eingöngu um að ræða reyndarteikningar af núverand sumarbusstöðum.

VERK NESVÍK-KJALARNESI REYNDARTEIKNINGAR MHL 01 & MHL 02

TEIKNING MATSHLUTI 01-SUMARBÚSTAÐUR GRUNNMÝND ÚTLIT, SNEBING & BYGGINGARL & SKRANINGARTAFLA

VERKKAUPI

NESVÍK FASTEIGNIR EHF

MÆLIKVAÐI: 1:100
DAGSETNING: 1.10.2018

TEIKNING NR: 01
TEIKNAD: GÓJ



Skráningartafla: Nesvík-sumarbusstaður 1				Skrásetjari: Gunnlaugur Johnson																
Landnúmer: 125662				Kennitala: 9802977819																
Máttalsnúmer: 01				Uthgafi: 4.016																
Uppbygging og hæing				Dag: 15.7.2018																
D0	D1	D2	D3	D4	Stærð	D5	D6	D7	D8	D9	D10a	D10b	D11	D12	D16	D17	Svefnvæðing	D17		
Lokun	Höfnun	Notkun	Notkun	Notkun	Stærð	Notkun	Stærð	Stærð	Stærð	Stærð	Stærð	Stærð	Stærð	Stærð	Stærð	Stærð	Stærð	Stærð		
		Matshluti			49.8	0.0	0.0	0.0	49.8	0.0				42.8	49.8			173.412		
		Both												10.0						
		01	0. hand		49.8	0.0	0.0	0.0	49.8	0.0				139.7	42.8	49.8				
A		D101	Sumarbusstaður	N	49.8				49.8					139.7	42.8	49.8	2.79	119.412		
C		D102	Verond	S	54.0				54.0		2.48	3.20		139.7	42.8	49.8	1.00	54.000		
Athugasemdir																				
Samskipti summa																				
Eignarhald																				
	Eignarhald	Notkun	Stærð	Stærð	Stærð	Stærð	Stærð	Stærð	Stærð	Stærð	Stærð	Stærð	Stærð	Stærð	Stærð	Stærð	Stærð	Stærð		
	D101	Sumarbusstaður	49.8	173.412	173.412															
		Alls	49.8	173.412	173.412															

Teikningar af neðra húsinu í Nesvík, gerð árið 2018

Fyrsti eigandi: Loftleiðir

Hönnuður: Ekki þekktur

Upphaflegur byggingarstíll: Einfalt timburhús

Upphafleg notkun: Þjónusta

Núverandi notkun: Frístundir/sumarhús



Húsið (lengst til vinstri), myndin líklega tekin í kringum



Húsið í mars 2020

Gerð húss:	Upphafleg	Núverandi	Helstu breytingar:	Hönnuðir breytinga:
Byggingarefni:	Timbur, bindingsverk	Timbur, bindingsverk	2018 Breytingar á innra skipulagi húss	Gunnlaugur Ó. Johnson, arkitekt
Útveggir:	Timbur	Timbur		
Þakgerð:	Valmaþak	Valmaþak		
Þakklæðning:	Rennisúð	Bárujárn		
Undirstaða:		Steinsteypt		
Útlit:	Einlyft; Viðbygging	Einlyft; Útitróppur		

Saga:

Sumarbústaðurinn var upphaflega hluti af fyrsta afgreiðsluhúsi Loftleiða. Upphaflegu húsakynni Loftleiða voru smíðuð upp úr kassa utan af Grumman-vél félagsins. Afgreiðslan var í umræddum skúr sem var settur upp á flugvelli árið 1945 en sumarbústaðurinn er viðbygging sem var byggð við skúrinn árið 1952. Þorvaldur Danielsson byggði húsið og átti gólfíð í því upphaflega að fara í Þjóðleikhúsið en var skemmt þegar til átti að taka og átti að henda því en Kristján Jóhann Kristjánsson stjórnarformaður Loftleiða kom því til leiðar að gólfbotin voru nýtt í hús Loftleiða. Samkvæmt frásögn af smíðinni dugði gólfíð vel "auk þess sem þau voru stórfalleg mósaik. (Jakob F. Ásgeirsson. 2009: 66). Saman voru þessir tveir skúrar upphafleg afgreiðsla Loftleiða á Reykjavíkflugvelli en af ljósmyndum má sjá að ýmsar viðbyggingar bættust fljótlega við og líklega voru húsin og kofarnir í samstæðunni 5-6 áður en yfir lauk. Húsið gegndi hlutverki afgreiðslu Loftleiða á velli fram til 1964 (Morgunbóðið, 10.04.1968, 23). Árið 1968 var sá hluti afgreiðslunnar sem var upphaflega kassi utan af flugvélabáti rifinn (og líklega yngri viðbyggingar aðrar en umrætt hús). Sá hluti sem byggður var 1952 var hins vegar gefinn starfsmannafélagi Loftleiða og fluttur í Nesvík þar sem félagið hafði fest sér kaup á landi til orlofsdvalar. Greinilegt er að til stóð að byggja talsverða orlofsbyggð á þessum slóðum enda er þetta sagt "fyrsta húsið" á þessu svæði. Til stóð að nota húsið fyrst um sinn sem vinnuskúr í sambandi við byggingaframkvæmdir á svæðinu en það virðist fljótlega hafa verið innréttað sem sumarhús.

Samkvæmt Kristni G. Jónssyni eiganda eru allar líkur eru á að þetta hús fari úr Nesvík á næstu árum en aðilar sem halda úti Flugsafni/Flugsögusafni á Akureyri hafa óskað eftir húsinu og hafa hugsað sér að gera það upp sem líkast því sem það var þegar það var í notkun sem flugstöð á Reykjavíkflugvelli upprunalega og hafa það til sýnis á Flugsögusafninu á Akureyri.

Húsið er við Nesvík þar sem hugmyndir eru um að fari undir útsýnisaðstöðu og hvíldaraðstöðu.

Varðveislumat:

Listrænt gildi / Byggj. list:	Lágt	Húsið er lítið og einfalt að allri gerð og hefur ekki mikið listrænt gildi
Menningarsögulegt gildi:	Miðlungs	Húsið á sér talsverða sögu. Var upphaflega byggt á Reykjavíkflugvelli og var notað sem afgreiðslustöð Loftleiða um árabíl. Gólfíð í því var upphaflega úr Þjóðleikhúsinu.
Umhverfisgildi:	Lágt	Húsið er ekki lengur á upprunalegum stað og tengist ekki eldri sögu Nesvíkur
Upprunalegt gildi:	Miðlungs	Ekki hafa fundist upprunlegar teikningar á húsinu en af gömum ljósmyndum að dæma hefur gerð glugga og dyra gjörbreytt en þakgerð og lag hússins er óbreytt.
Tæknilegt ástand:	Hátt	Húsinu er vel við haldið og það er í ágætu ástandi.

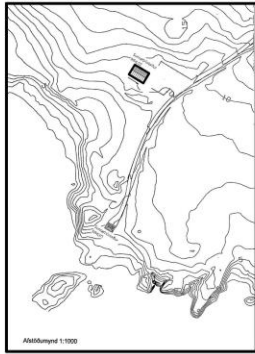
Varðveislugildi: Miðlungs Menningarsögulegt gildi hússins byggist á tengslum þess við flugsögu landsins. Gildi þess myndi styrkjast ef því yrði fenginn staður í flugsögusafninu.

Verndarflokkar:

Nesvík – efra hús



Efsta mynd: staðsetning efri sumarbústaðar í Nesvík og menningarminjar í næsta nágrenni. Ljósmyndir af umræddu húsi að utan og innan



Nesvík á Kjálarnesi-Matshlí 02 Sumarústæður

Reynskirkning
Bygginggöngu

Landsl. 220502
Stofn. 04-00018002
Fastanúmer 220501

Handi er með einföldum lína um 1965. Svæði 1973 hefur fátægilegt rúmmál. Engir appurteigr-epothæfir finnst af þá, en meðfölgandi tekið er á skilningu á staðum.

Aftir 11.07.2000 var samþykkt hjá Byggingarráðgjafi að tryggja hvaru, loftslægi og stafrú. Þar á milli, hvaru og loftslægi, hvaru og loftslægi. Þessi veggir hafa verið framkvæmdar til að tryggja hvaru og loftslægi. Húsin er þess að það hafi verið lagt fyrir byggingarmátt. Engir breytingar eru aðlagðar við hvaru og loftslægi.

Hér er einungis verið að sækja um að þessi tekið breytingar á hvaru og loftslægi hvaru og loftslægi, og að hvaru hvaru verið framkvæmd sækja um sumarústæður.

Handi er meðfölgandi tekið umfram. Handi er meðfölgandi að stæði og gól og stæði og gól og stæði með 100 mm. Handi er meðfölgandi að stæði og gól og stæði og gól og stæði með 100 mm. Handi er meðfölgandi að stæði og gól og stæði og gól og stæði með 100 mm.

Handi er meðfölgandi að stæði og gól og stæði og gól og stæði og gól og stæði með 100 mm. Handi er meðfölgandi að stæði og gól og stæði og gól og stæði með 100 mm.

Byrningarmátt er stafrú byggingarmátt er stafrú og gólmátt og stafrú og gólmátt. Stafrú og gólmátt er stafrú og gólmátt. Stafrú og gólmátt er stafrú og gólmátt. Stafrú og gólmátt er stafrú og gólmátt.

Glas og hvaru eru sækja um að stæði og gól og stæði og gól og stæði og gól og stæði með 100 mm. Handi er meðfölgandi að stæði og gól og stæði og gól og stæði með 100 mm.

Innarmál landnáms og dýra er sækja um að stæði og gól og stæði og gól og stæði og gól og stæði með 100 mm. Handi er meðfölgandi að stæði og gól og stæði og gól og stæði með 100 mm.

Innbyggj er stafrú byggimátt og stafrú byggimátt. Stafrú byggimátt er stafrú byggimátt. Stafrú byggimátt er stafrú byggimátt. Stafrú byggimátt er stafrú byggimátt.

Ugilt er stafrú byggingarmátt er stafrú byggimátt. Stafrú byggimátt er stafrú byggimátt. Stafrú byggimátt er stafrú byggimátt. Stafrú byggimátt er stafrú byggimátt.

Övægi
Líni Övægi
Glas (stafrú, veggj máttar, gól, K-gól)
Handi
Övægi meðfölgandi (vægjfrá glasi og hvaru) 0,85

Övægi meðfölgandi (vægjfrá glasi og hvaru) 0,85

Mail- og hadfölgandi af stafrú byggimátt er stafrú byggimátt. Stafrú byggimátt er stafrú byggimátt. Stafrú byggimátt er stafrú byggimátt. Stafrú byggimátt er stafrú byggimátt.

Hestu stafrú:
Stofn 0101 210.840 746.843
Fastanúmer 0102 3.640 11.240
Alm. 220 240 757.843

Sjá nánar skýringartöflu.

OBS!!!
Hér er eingöngu um að ræða
reyndartekningar af núverandi
sumarústöðum.

VERK
NESVÍK, KJÁLARNESI
REYNDARTEKINGAR
MHL 01 & MHL 02

TEKNING
SUMARUSTÆÐUR MHL02
GRUNNYND & SKRÁNINGARTAFLA

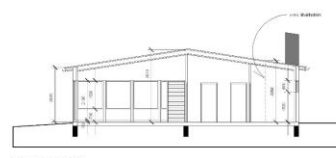
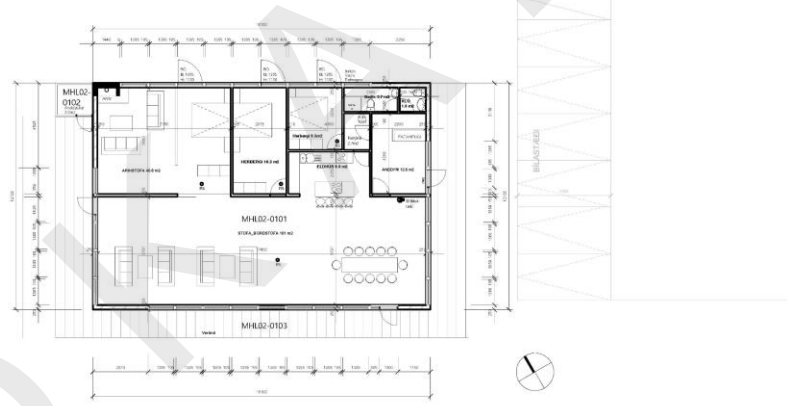
VERKKAUPLI
NESVÍK FASTEIGNIR EHF

MÆLKVÆÐI
1:100
DAGSETNING
1.10.2018



GUNNAUGUR Ó. JOHNSON
arkitekt í hl
ÁRBÓT 270 MOSFELLSBÆ
KT 0808577819
S. 864 2825
E. g.oj@centrum.is

Skráningartafla: Nesvík-Matshlí 02-Sumarústæður 2			Skráningartafla: Gunnaugur Ó. Johnson													
Landsl. 220502			Kæm. 04-00018002													
Matshlí 02			Dags: 17.7.2018													
Uppskipting og Vring			Ógilt 4.018													
D1	D2	D3	D4	D5	D6	D7	D8	D9	D10	D11	D12	D13	D14	D15	D16	D17
Líni	Stærð	Stærð	Stærð	Stærð	Stærð	Stærð	Stærð	Stærð	Stærð	Stærð	Stærð	Stærð	Stærð	Stærð	Stærð	Stærð
Matshlí			223,2	0,0	0,0	0,0	223,2	0,0			802,4	210,7	223,2			782,110
Búla											44,6					
f. Nál			223,2	0,0	0,0	0,0	223,2	0,0			757,8	210,7	223,2			
A	f. 0101	Sumarústæður	219,6				219,6		2,8	2,8	745,6	207,7	219,6	3,40	756,180	
A	f. 0102	Alnöfnarmála	3,6				3,6		2,8	2,8	11,2	3,6	3,6	3,11	3,300	
C	f. 0103	Vindur	76,6				76,6							1,00	76,600	
Afhagsmála																
Samtögn stæða																
Eignarmál																
f. 0101	Sumarústæður		223,2				782,110									782,110



OBS!!!
Hér er eingöngu um að ræða
reyndartekningar af núverandi
sumarústöðum.

VERK
NESVÍK, KJÁLARNESI
REYNDARTEKINGAR
MHL 01 & MHL 02

TEKNING
SUMARUSTÆÐUR MHL02
GRUNNYND & SNID

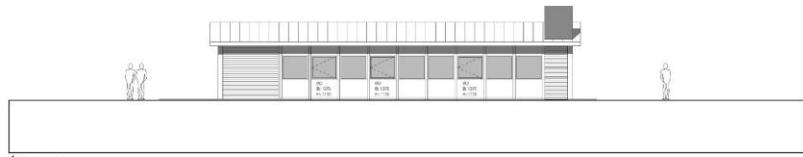
VERKKAUPLI
NESVÍK FASTEIGNIR EHF

MÆLKVÆÐI
1:100
DAGSETNING
1.10.2018

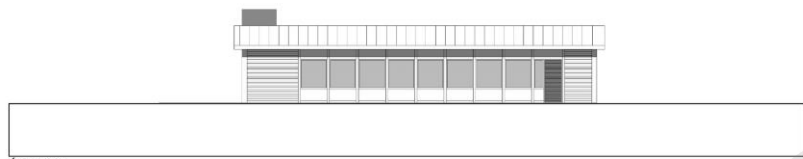


GUNNAUGUR Ó. JOHNSON
arkitekt í hl
ÁRBÓT 270 MOSFELLSBÆ
KT 0808577819
S. 864 2825
E. g.oj@centrum.is

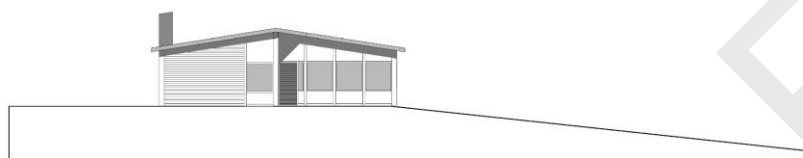
Teikningar af efra húsinu í Nesvík, frá 2018



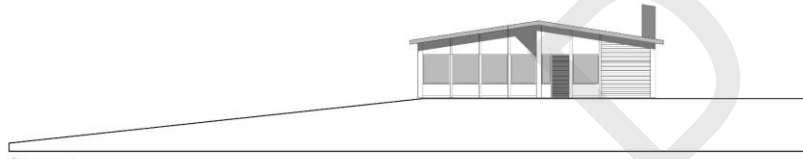
Útlit norður



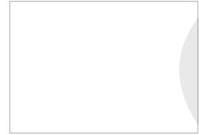
Útlit suður



Útlit vestur



Útlit austur



OBS!!!
Hér er eingöngu um að ræða
reyndarteikningar af núverandi
sumarbústöðum.

VERK
NESVÍK- KJALARNESI
REYNDARTEIKNINGAR
M-HL 01 & M-HL 02

TEIKNING
SUMARBÚSTADUR MHL02
ÚTLIT

VERKKAUPTI
NESVÍK FASTEIGNIR EHF

MÆLIKVAÐI 1:100	TEIKNING NR. 03
DAGSETNING 1.10.2018	TEIKNAR GÓJ

GUNNLAUGUR Ó. JOHNSON
ARKITEKT FRI
ÁRBOÐ: 270 MOSFELLSSB.Æ
KT.0806577819
S. 864 2625
E. g.o.j@centrafm.is

Teikningar af efra húsinu í Nesvík, frá 2018

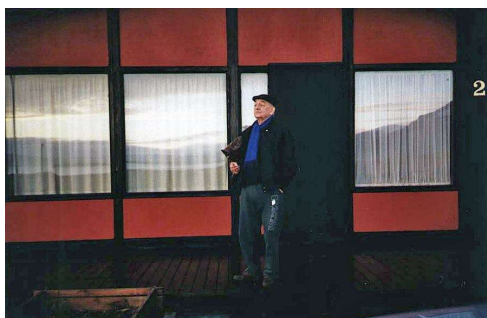
Fyrsti eigandi: starfsmannafélagið Orlofsdvöl hf.

Hönnuður: Ekki þekktur

Upphaflegur byggingarstíll: Einfalt timburhús

Upphafleg notkun: Frístundir/sumarhús

Núverandi notkun: Frístundir/sumarhús



Framhlið (austurhlið) hússins árið 1980



Sumarbústaðurinn í mars 2020

Gerð húss:	Upphafleg	Núverandi	Helstu breytingar:	Hönnuðir breytinga:
Byggingarefni:	Timbur, bindingsverk	Timbur, bindingsverk		
Útveggir:		Timbur		
Þakgerð:		Mænisþak		
Þakklæðning:		Bárujárn		
Undirstaða:		Steinsteypt		
Útlit:	Einlyft; Reykháfur	Einlyft; Reykháfur; Viðbygging		

Saga:

Samkvæmt Kristni Gylfa Jónssyni eiganda var efra húsið í Nesvík upphaflega byggt sem félagsheimili fyrir starfsmannafélagið Orlofsdvöl hf. sem var starfsmannafélag Loftleiða hf. Samkvæmt Kristni eignaðist Orlofsdvöl hf. landið í Nesvík árið 1967 og hóf byggingu hússins 1972 og lauk henni árið 1975. Húsið var notað sem félagsheimili starfsmanna og til útleigu í 40 ár og þar voru haldnar árshátíðir og aðalfundir og aðrar veislur og fagnaðir á vegum þess. Húsið var auk þess leigt til félagsmanna (til fundar- og veisluhalds). Starfsmannafélagið seldi húsið 1997 en hlutverk þess var áfram lítt breytt á næstu árum (samkomuhús). Samkvæmt Kristni var húsið óbreytt um 40 ára skeið allt til 2015 þegar það var endurbætt að innan en þó ekki hróflað við herbergjaskípan að ráði. Þá var útbúin gístaðstaða fyrir sjö manns í húsinu svo að hægt væri að dveljast þar auk þess sem áfram væri hægt að halda þar minni samkvæmi og fundi. Greinilegt er að skúrbyggingu hefur verið bætt við húsið nærri norðvesturhorni en að öðru leyti bendir flest til að ytra útlit þess hafi ekki tekið stórfelldum breytingum.

Varðveislumat:

Listrænt gildi / Bygg.list:	Lágt	Húsið er fremur einfalt að gerð og hefur takmarkað listrænt gildi
Menningarsögulegt gildi:	Lágt	Húsið var byggt sem samkomu- og fundahús starfsmannafélags Loftleiða og hefur svolítið menningarsögulegt gildi sem slíkt fyrir fyrirtækjasögu þess en það nær lítt utan þess
Umhverfisgildi:	Lágt	Húsið hefur ekki beina tengingu við eldri sögu byggðar á svæðinu en það sómir sér ágætlega í umhverfinu og gríðarlega fallett útsýni er frá því.
Upprunalegt gildi:	Miðlungs	Ekki hafa fundist upprunalegar teikningar af húsinu en þó virðist líklegt að það sé lítið breytt.
Tæknilegt ástand:	Miðlungs	Húsið er snyrtilegt og ágætlega við haldið og nýlega uppert að innanverðu. Greinilegt er þó að tími fer að verða kominn á eitthvert viðhald s.s. glugga.
Varðveislugildi:	Lágt	Húsið hefur lágt varðveislugildi. Það er einfalt að gerð en í því falletur arinn og útsýnið frá því er stórbrotið. Gildi þess er helst í tengslum við hitt húsið í víkinni
Verndarflokkar:		