



SKIPULAGSLÝSING

DEILISKIPULAG Í NESVÍK Á KJALARNESI

09 /12 /2019



EFNISYFIRLIT

1	ALMENNT	3
1.1	Skipulagslýsing	3
2	FORSENDUR	4
2.1	Viðfangsefni og markmið	4
2.2	Umhverfi og staðhættir	5
2.3	Tengsl við aðrar áætlanir	5
2.3.1	Landsskipulagsstefna	5
2.3.2	Svæðaskipulag	6
2.3.3	Aðalskipulag	7
2.3.4	Deiliskipulag	8
3	DEILISKIPULAG	8
4	KYNNING, SAMRÁÐ OG SKIPULAGSFERLI	10
4.1	Kynning og samráð	10
4.2	Umsagnaraðilar	10
4.3	Drög að skipulagsferlinu	11

1 ALMENNT

Aukin ferðapjónusta á höfuðborgarsvæðinu er komin til að vera. Það kallar á aukna fjölbreytni gistihúsa. Áformað er að byggja allt að 100 herbergja hótél við Nesvík á Kjalarnesi auk 12 stakstæðra húsa sem leigð verða út sem gistirými og þjónustuð af hótelinu. Landeigandi á Nesvík hefur óskað eftir að unnið verði deiliskipulag til að unnt verði að byggja áðurnefnt hótél og stakstæð hús því tengdu. Áætlaðir byggingarreitir verða utan fornminja og verndarsvæða þeirra og í a.m.k. 50 m fjarlægð frá sjó.

Ekkert deiliskipulag er til fyrir svæðið og því er um að ræða nýtt deiliskipulag sem samræmist gildandi aðalskipulagi Reykjavíkur 2010-2030 þar sem gert er ráð fyrir "fjölpætri starfsemi í tengslum við ferðapjónustu og afþreyingu".

+ARKITEKTAR sinna skipulagsgerðinni.

Samkvæmt 40 gr. skipulagslaga nr. 123/2010 skal við upphaf vinnu við gerð skipulagsáætlunar taka saman lýsingu á skipulagsverkefninu þar sem m.a. er skýrt hvernig staðið verði að skipulagsgerðinni. Skipulagslýsing fyrir skipulagsverkefni er skrifleg greinargerð þar sem fram koma helstu áherslur við skipulagsgerðina, upplýsingar um helstu forsendur, fyrirbyggjandi stefnur og áætlanir, ásamt markmiðum og tilgangi deiliskipulagsins og hvernig samráði og kynningu verði háttað.

1.1 Skipulagslýsing

Telji sveitarstjórn þörf á skal hún, skv. 1. mgr. 40 gr. skipulagslaga nr. 123/2010 taka saman lýsingu á skipulagsverkefni. Í lýsingu skal koma fram hvaða áherslur sveitarstjórn hafi við skipulagsgerðina, upplýsingar um forsendur, fyrirbyggjandi stefnu og fyrirhugað skipulagsferli. Skipulagslýsingin er unnin í samræmi við gr. 5.2 í skipulagsreglugerð nr. 90/2013.

Tilgangurinn með gerð skipulagslýsingar er að tryggja aðkomu almennings og hagsmunaaðila að skipulagsferlinu á fyrstu stigum þess, auka gagnsæi, tryggja betra upplýsingaflæði, skila betri og markvissari skipulagsvinnu og gefa sveitar/borgarstjórn og þeim sem koma að ferlinu betri yfirsýn allt frá fyrstu skrefum.

Með gerð og kynningu lýsingar í upphafi skipulagsvinnu er almenningi og umsagnaraðilum gefinn kostur á því að leggja fram sjónarmið og ábendingar sem gætu komið að gagni við gerð skipulagsins.

Heimilt er að falla frá gerð slíkrar lýsingar ef allar meginforsendur skipulags liggja fyrir í aðalskipulagi.

2 FORSENDUR

2.1 Viðfangsefni og markmið

Skipulagssvæðið er á jörðinni Nesvík á Kjalarnesi í Reykjavík. Markmið deiliskipulags-
tillögunnar er að byggja upp ferðaþjónustu á svæðinu, staðsetja byggingarreiti og setja
skilmála fyrir uppbyggingu innan fyrirhugaðs svæðis í samræmi við lög og reglur þar að
lútandi.

Afmörkun lóðarinnar Nesvíkur er skv. landupplýsingakerfi Reykjavíkur 36 ha að flatarmáli.
Áformað er að reisa hótél með allt að 100 herbergjum auk allt að 12 stakstæðara húsa sem
leigð verða út sem gistirými og þjónustuð af hótelinu.

Deiliskipulagið tekur til Nesvíkur landsins í heild. Landið er skilgreint sem “landbúnaðarsvæði”,
líkt og megnið af láglandi Kjalarness, en um landið gilda sérákvæði vegna nálægðar þess við
golfvöllinn Brautarholti og Grundarhverfi. Sérákvæðið heimilar starfsemi í tengslum við
ferðaþjónustu og afþreyingu.

Hönnun og frágangur mannvirkja miðast við að halda í staðaranda Nesvíkur og falla sem best
að landi. Gert er ráð fyrir að hótélbyggingin risi að jafnaði ekki hærra en tvær hæðir og sé að
miklu leiti grafin / felld inn í jörðu.

2.2 Umhverfi og staðhættir

Deiliskipulagssvæðið er afmarkað á mynd 1 með brotalínu. Aðkoma að svæðinu verður um núverandi vegstæði. Landið er að mestu óræktað, nokkuð þúfótt og hallar til suðurs niður í víkina. Jarðvegurinn er mjög fjölbreyttur, allt frá grasi vöxnum brekkum og mýrum í malarhryggi og steingarða. Ströndin er stórgrýtt en less á milli liggur röð svartra og hvítra sandstranda. Tvær byggingar eru á landinu og liggja þær við núverandi vegslóða. Báðar eru byggingarnar frá miðri 20. öld og þykir ekki tilefni til að vernda þær sérstaklega. Stærri byggingin var áður nýtt fyrir starfsmannafélag Loftleiða en minni byggingin var lengst af sumarbústaður.



MYND 1. Myndin sýnir staðsetningu skipulagssvæðisins, sem nær til allrar jarðar Nesvíkur.

2.3 Tengsl við aðrar áætlanir

Gæta þarf samræmis á milli skipulagsstiga og annarra áætlana. Horft verður til áhersla og stefnumiða í eftirfarandi stefnum:

2.3.1 Landsskipulagsstefna

Í Landsskipulagsstefnu er eftirfarandi stefna mörkuð um skipulag dreifbýlis:

„2.2.1 Byggð falli að landslagi og náttúru

Skipulagsáætlanir sveitarfélaga marki stefnu um gæði og yfirbragð byggðar og annarra mannvirkja í dreifbýli. Skipulagsákvæðanir um staðsetningu og hönnun nýrra mannvirkja í dreifbýli taki mið að byggingarhefðum, landslagi og staðháttum. Um leið verði gætt að hagkvæmni varðandi samgöngur og veitur og að byggð gangi ekki að óþörfu á svæði sem eru verðmæt til landbúnaðar eða vegna náttúruverndar.“

„2.3.1 Skipulag landbúnaðarlands

Í aðalskipulagi byggist skipulagsákvæðanir um ráðstöfun lands í dreifbýli til landbúnaðar og annarrar nýtingar á flokkun landbúnaðarlands. Landi sem hentar vel til ræktunar verði almennt ekki ráðstafað til annarra nota með óafturkræfum hætti. Val á svæðum til skógræktar og stefna um þau taki mið af því að skógrækt falli vel að landi og að eftir því sem við á séu samþætt sjónarmið skógræktar, annars landbúnaðar og útivistar. Flokkun landbúnaðarlands, landslagsgreining og vistgerðaflokkun verði lögð til grundvallar skipulagsákvörðunum um landbúnaðarland.“

2.3.2 Svæðaskipulag höfuðborgarsvæðisins

Í Svæðisskipulagi Höfuðborgarsvæðisins 2015-2040, *Höfuðborgarsvæðið 2040*, segir undir “Markmið 1.3”:
Gott landbúnaðarland verður nýtt undir matvælaframleiðslu og náttúruríkt umhverfi verður varðveitt.

Nesvík getur ekki talist gott landbúnaðarland enda hefur ekki verið stundaður landbúnaður þar í áratugi. Þar er hins vegar stórbrotin náttúra sem verður varðveitt og gerð aðgengileg.

Einnig segir í *Höfuðborgarsvæðinu 2040* undir “Markmið 4.1”:

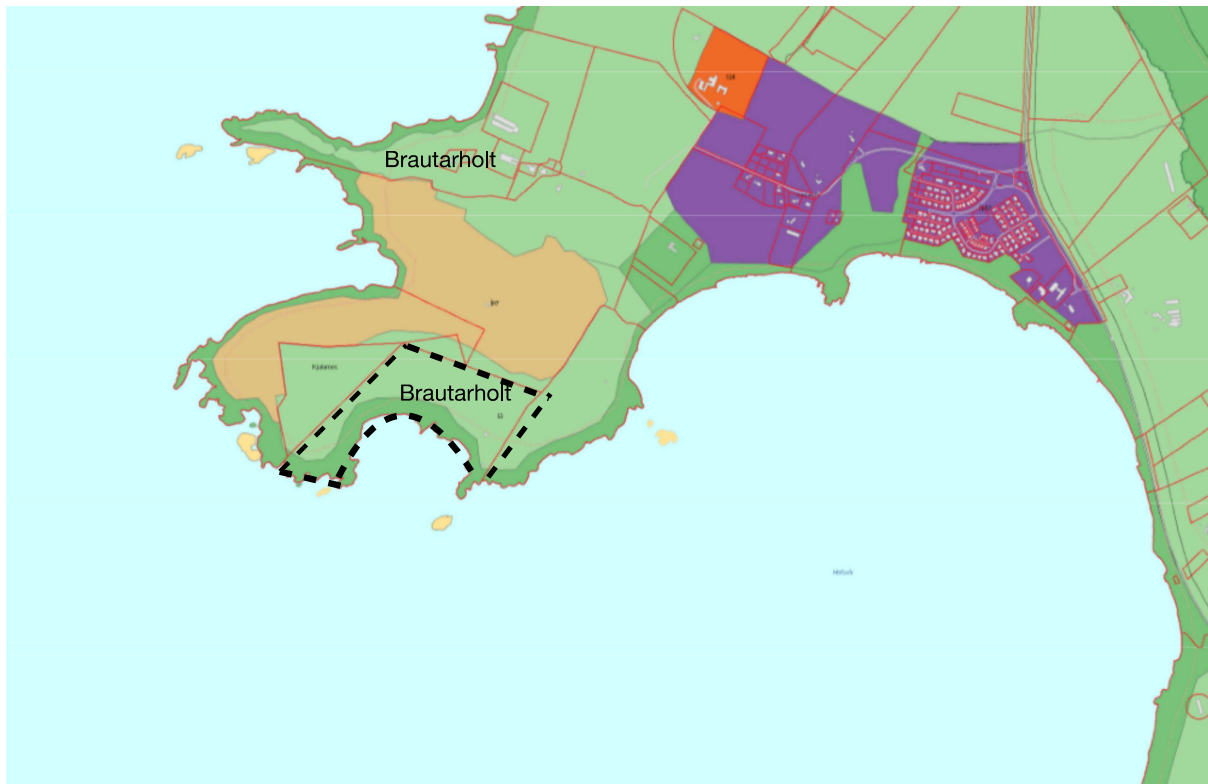
Íbúar höfuðborgarsvæðisins eiga aðgang að fjölbreyttum útivistar svæðum sem hvetja til reglulegrar hreyfingar, náttúruupplifunar og jákvæðra félagslegra samskipta.

Strandstígur meðfram sjónum er hluti af vef útivistar og verndarsvæða höfuðborgarsvæðisins og segir um hann í skipulaginu:

Blábráðurinn um strandlengju höfuðborgarsvæðisins býður upp á einstaka útivistarmöguleika fjölbreytt landslagið birtir nýjar myndir oft á dag í samspili við síbreytileika árstíðanna, veðráttunnar, sólargangsins, fuglalífsins og sjávarfallanna. Þar er endalaus uppspretta upplifunar, fróðleiks og hollrar útivistar. fjölbreytileiki strandlengjunnar birtist í melgresisgrónum sandhólum, nesjum, víkum og vogum, hraunbreiðum í sjó fram, sjávartjörnum, malarfjörum, hafnarmannvirkjum og sjóvarnargörðum.

2.3.3 Aðalskipulag Reykjavíkur 2010-2030

Deiliskipulagið verður unnið á grundvelli núgildandi Aðalskipulags Reykjavíkur fyrir Nesvík (merkt L1 í Aðalskipulagi) og er svæðið skilgreint sem *Landbúnaðarsvæði* nema meðfram strandlínu sem skilgreind er sem *Opið svæði*.



MYND 2. Myndin sýnir staðsetningu skipulagssvæðisins inn á núgildandi Aðalskipulagi Reykjavíkur 2010-2030, merkt með svartri punktalínu.

Um jörð Nesvíkur gildir, samkvæmt Aðalskipulagi, eftirfarandi sérákvæði:

Vegna nálægðar við Grundarhverfi og nýlegan golfvöll eru sérákvæði sett um þróun uppbyggingar á viðkomandi svæði. Á svæðinu má gera ráð fyrir fjölþættri starfsemi í tengslum við ferðaþjónustu og afþreyingu. Ennfremur er möguleiki á að þróa þyrpingu íbúðarhúsa á svæðinu, án tengsla við búskap, sbr. ákvæði í svæðisskipulaginu 2001-2024 um landbúnaðarsvæði. Marka skal frekari stefnu um uppbyggingu svæðisins á heildrænan hátt í deiliskipulagi og í samhengi við væntanlegt hverfisskipulag fyrir Grundarhverfi og nágrenni.

Bygging undir gististarfssemi og minni stakstæð hús ásamt afþreyingu því tengdu rýmar því vel við markmið Aðalskipulags Reykjavíkur fyrir Nesvík.



MYND 3. Staðsetning skipulagssvæðisins inn á núgildandi Aðalskipulagi Reykjavíkur 2010-2030, merkt með svartri punktalínu.

2.3.4 Deiliskipulag

Ekki er í gildi deiliskipulag fyrir Nesvík í dag. Heildarskipulag er í gildi fyrir nokkrar aðliggjandi lóðir; Gullkistumýri/Móholt, Borg og Brautarholt, samþykkt í Skipulagsráði 21.11.2001. Þar að auki var deiliskipulag fyrir gólfvöll á hluta jarðar Brautarholts samþykkt í Skipulagsráði 24.08.2011. Ekkert deiliskipulag er í gildi fyrir jörðina Presthús.

3 DEILISKIPULAG

Deiliskipulagið fellur ekki undir lög nr. 105/2006 um umhverfismat áætlana þar sem deiliskipulagið mun ekki fela í sér framkvæmdir sem eru taldar upp í 1. viðauka sömu laga. Aftur á móti verður gerð grein fyrir áhrifum deiliskipulagsins á umhverfið í samræmi við 5.4 gr. skipulagsreglugerðar 90/2013.

Deiliskipulagið gerir ráð fyrir að á landinu verði afmarkaður byggingarreitur fyrir allt að 100 herbergja hótél ásamt smærri byggingareitum sem byggja má á allt að 12 stakstæð hús sem

deilast niður á reitina. Sett verður fram stefna um staðsetningu, stærð og hæð bygginga, landnotkun, nýtingu, vernd, samgöngur, o.fl. sbr. kafla 5.3 í skipulagsreglugerð nr. 90/2013.

Nokkrar fornleifar eru á jörðinni Nesvík skv. skráningu fornleifa sem unnin var 2019 af Fornleifastofnun Íslands; *Nesvík á Kjalarnesi, Delliskráning vegna hugmynda um uppbyggingu*. Búsetuminjar eru að mestu leyti innan 50 metra friðlínu við ströndina og munu framkvæmdir því ekki hrófla við minjum á svæðinu.



MYND 4. Myndin sýnir staðsetningu þekktra fornleifa í Nesvík, merktar með rauðum hringjum. Svört lína sýnir jarðamörk.

4 KYNNING, SAMRÁÐ OG SKIPULAGSFERLI

4.1 Kynning og samráð

Með kynningu skipulagslýsingar er umsagnaraðilum, hagsmunaaðilum og almenningi gefinn kostur á að leggja fram sjónarmið og ábendingar sem að gagni gætu komið við mótun tillögu að deiliskipulagi.

Skipulagslýsingin verður send Skipulagsstofnun og öðrum umsagnaraðilum eftir samþykkt í sveitarstjórn. Umsagnaraðilum og almenningi er gefinn kostur á að leggja fram sjónarmið og ábendingar sem að gagni gætu komið við gerð skipulagsins. Skipulagslýsing verður auglýst í Borgarráði og verður aðgengileg á vef Reykjavíkurborgar.

Ábendingar um lýsinguna skal senda á netfangið skipulag@reykjavik.is.

4.2 Umsagnaraðilar

Óskað verður eftir umsögnum frá nokkrum aðilum við þessa skipulags- og matslýsingu og á öðrum stigum í skipulagsferlinu. Horft verður meðal annars til umsagna frá eftirtöldum:

- Borgarsögusafn Reykjavíkur
- Minjastofnun Íslands
- Náttúrufræðistofnun
- Skipulagsstofnun
- Umhverfisstofnun
- Veðurstofa Íslands
- Vegagerðin

Leitað verður eftir umsögnum annarra aðila eftir atvikum, t.d. innan stjórnslu borgarinnar ásamt nefndum og ráðum Reykjavíkur eftir því sem við á. Meðal annars verður nýskipuðu íbúaráði á Kjalarnesi send lýsingin til kynningar.

4.3 Drög að skipulagsferli

Samantekt af skipulagsferlinu og helstu tímasetningar, með fyrirvara um breytingar.

Desember 2019	Skipulagslýsing lögð fyrir skipulagsnefnd.
Janúar 2020	Lýsing afgreidd í Borgarráði.
Janúar 2020	Skipulagslýsing auglýst og send Skipulagsstofnun og umsagnaraðilum til umsagnar. Lýsingin verður kynnt almenningi.
Febrúar 2020	Tillaga að nýju deiliskipulagi tekin fyrir í skipulags- og samgönguráði og borgarráði þar sem fjallað er um fram komnar ábendingar og endanleg tillaga samþykkt til auglýsingar.
Mars 2020	Gefinn verður 6 vikna frestur til þess að skila inn athugasemdum.
Maí 2020	Tillaga afgreidd í borgarráði að undangenginni umræðu skipulagsráðs með breytingum sem athugasemdir kunna að gefa tilefni til og skipulagið sent til Skipulagsstofnun.
Júní 2020	Skipulagið auglýst í B - deild Stjórnartíðinda.



MYND 5. Horft yfir land Nesvíkur úr suðri



MYND 6. Horft yfir land Nesvíkur að sjó úr norðri

NESVÍK Á KJALARNESI:

DEILISKRÁNING VEGNA HUGMYNDA UM UPPBYGGINGU



GYLFI HELGASON OG ELÍN ÓSK HREIÐARSDÓTTIR

REYKJAVÍK 2019
FS750-19211

FORNLEIFASTOFNUN ÍSLANDS SES



Á ljósmynd á forsíðu er horft yfir sumarbústaðina tvo við Nesvík. Milli þeirra, við sjávarsíðuna, eru líklegar tóftir Nesbæjarins GK-297:050

Ljósmynd: Elín Ósk Hreiðarsdóttir

©2019

FORNLEIFASTOFNUN ÍSLANDS SES

BÁRUGÖTU 3

101 REYKJAVÍK

SÍMI: 551 1033

FAX: 551 1047

NETFANG: fsi@fornleif.is

www.fornleif.is

Samantekt

Í þessari skýrslu birtast niðurstöður fornleifaskráningar innan deiliskipulagsreits í Nesvík á Kjalarnesi, Reykjavík, en skráningin er unnin fyrir Nesvík fasteignir ehf (kt. 561215–2000) í júlí 2019. Á þessu svæði eru uppi hugmyndir um að byggja hótél og húsnæði fyrir ferðapjónustutengda starfsemi á 36,5 ha. svæði. Úttektarsvæðið nær yfir svæði upp frá strandlengjunni frá Nesbæjum og að Bryggjunesi til vesturs. Að norðan afmarkar gróinn klettahryggur. Svæðið tilheyrði upphaflega Brautarholti en á þessum slóðum var byggð hjáleigan Kjalarnes/Nes sem fyrst er getið í Jarðabók Árna og Páls frá 1704 og var í skrikkjótttri ábúð til 1903.

Alls voru skráðar 28 minjar innan svæðis og 37 einingar en einn minjastaður var rétt utan úttektarsvæðis. Minjastaðir voru fjölbreytilegir; algengar voru þó minjar tengdar sjósókn en jafnframt var skráð býli, herminjar, kálgarðar, og stekkur. Í samræmi við Byggingarreglugerð er ekki ráðgert að byggja á þeim 50 m sem næst eru sjó og töldust því minjar á því svæði aðeins í hættu en ekki stórhættu vegna framkvæmda eins og algengast er með minjar innan deiliskipulagssvæða. Af þeim sökum töldust 19 af stöðunum í hættu en níu í stórhættu.

Efnisorð

Fornleifaskráning, deiliskráning, sumarhúsabyggð, Brautarholt, Nesvík, Kjalarnes

Summary

This report provides the results of a detailed survey undertaken in July 2019 at a 36.5 ha assessment area in Nesvík at Kjalarnes (South-West Iceland) in advance of a hotel and tourist development. The work was carried out for Nesvík fasteignir ehf. The tenant-farm Kjalarnes/Nes lies within the development area. Nes is first mentioned in written records in 1704 but is most likely of older origin. It seems only been occupied periodically through centuries and was fully abandoned in 1903.

Altogether, 28 archaeological sites (37 units) were identified; one site was situated within close range of the application area and thus surveyed as well. The commonest archaeological sites identified were various fishing sites, but peat graves, agricultural sites and WWII remains were also surveyed. In accordance to the national building regulation, no house will be erected 50 m from the coastline. Archaeological sites within that area were therefore considered at a moderate risk instead of a high risk as is the usual procedure with risk assessments on the archaeology at development areas. On the whole, nine sites were assessed to be at a high risk and 19 as moderate.

Keywords

Archaeology, detailed survey, summerhouse development, Brautarholt, Nesvík, Kjalarnes

Efnisyfirlit

1. Inngangur	7
2. Saga fornleifaskráningar og löggjöf	9
3. Aðferðir við fornleifaskráningu.....	11
4. Fornleifaskrá.....	13
5. Samantekt um sögu og landshætti úttektarsvæðis	39
Saga Brautarholts og Nesvíkur	39
Landshættir á úttektarsvæði	42
6. Fornleifar innan úttektarsvæðis	44
Lokaorð.....	47
Heimildaskrá	49

Viðauki

Hnitaskrá ISN93

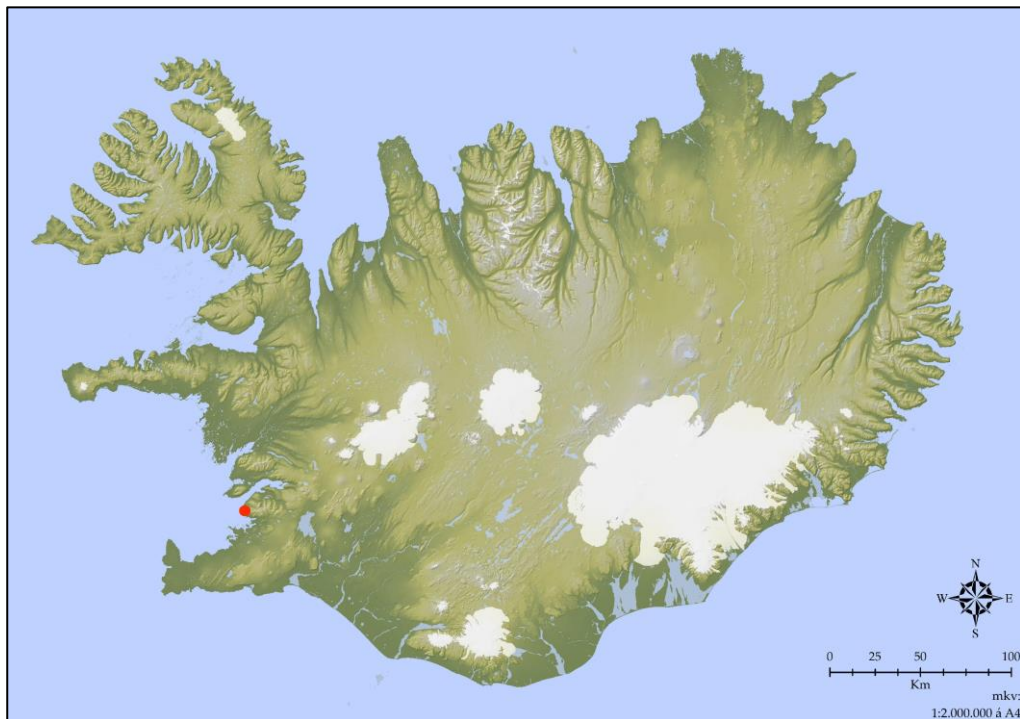
Minjakort

1 Inngangur

Í júlí 2019 hafði Kristinn Gylfi Jónsson samband við Fornleifastofnun Íslands ses fyrir hönd Nesvíkur ehf og fór þess á leit að stofnunin tæki að sér skráningu fornleifa á 36.5 ha. deiliskipulagsreit við Nesvík á Kjalarnesi (mynd 1). Ástæðan er sú að uppi eru hugmyndir um að reisa þar hótél og húsnæði fyrir ferðaþjónustutengda starfsemi. Nesvík tilheyrði áður jörðinni Brautarholti, en úttektarsvæðið er langt utan við heimatún jarðarinnar. Úttektarsvæðið nær frá sjó í suðri og norður að grónum klettahrygg ofar í landinu. Til austurs afmarkast það af grónu nesi frá tveimur sumarbústöðum sem þar standa nú suðvestan við Nesvík en til vesturs að Bryggjunesi (sjá mynd 2). Svæðið var deiglent á köflum en hér og þar eru lágir og grónir melar og klapparholt og við sjávarsíðuna skiptast á grýttar víkur og gróin nes.

Við fornleifaskráningu fylgir Fornleifastofnun jarðaskiptingu eins og hún var um miðja 19. öld og því falla allir minjastaðir sem skráðir voru undir mörk gamla lögbýlisins Brautarholts (GK-297).

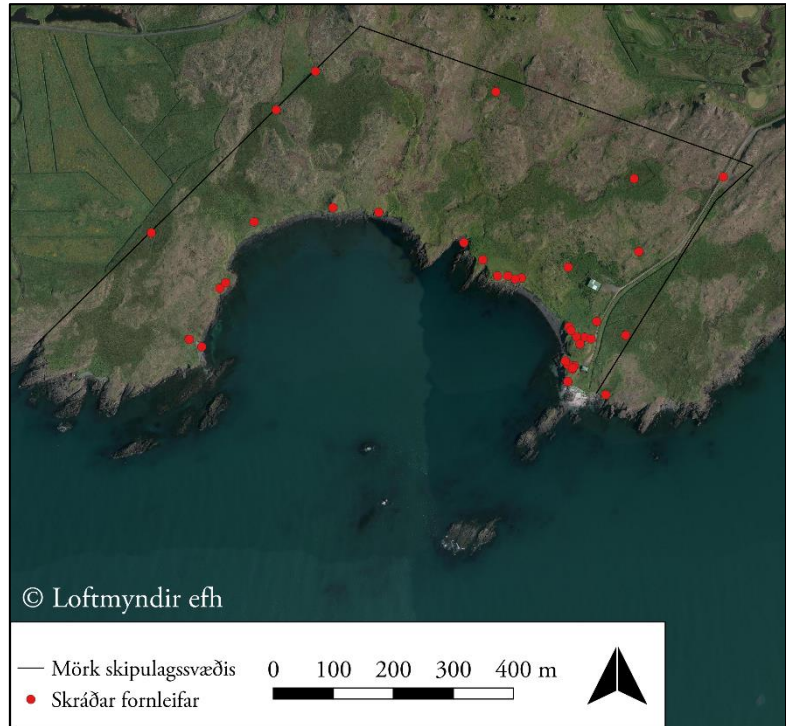
Áður en deiliskráning hófst 2019 hafði Borgarsögusafn aðalskráð fornminjar á jörðina að hluta. Sú skráning er óútgefin en Borgarsögusafn veitti góðfúslegt leyfi til að nota skráningargögnin



Mynd 1: Úttektarsvæðið merkt inn á Íslandskort sem rauður punktur kortinu. Grunnkort Gísli Pálsson

við yfirferðina til hagræðis og samanburðar.¹ Eru Borgarsögusafni færðar kærar þakkir fyrir veitta aðstoð.

Áður en skráning hófst var farið yfir tiltækar heimildir um Brautarholt og Nes ásamt loftmyndum. Um þá vinnu sá Gylfi Helgason. Úttektarsvæðið var skráð í júlí 2019 og var farið kerfisbundið um allt svæðið og leitað að minjum, hvort sem heimildir voru um minjar eða ekki. Allar sýnilegar fornleifar voru auk þess mældar upp. Áður en gengið var um svæðið var rætt við Kristinn Gylfa Jónsson



Mynd 2: Yfirlit yfir úttektarsvæðið

landeiganda sem þekkir svæðið vel og fær hann þakkir fyrir veitta aðstoð. Gylfi Helgason og Elín Ósk Hreiðarsdóttir unnu skráninguna og frágang hennar.

Skýrsla þessi er byggð upp á svipaðan hátt og aðrar deiliskráningarskýrslur Fornleifastofnunar. Í öðrum kafla er að finna stutt yfirlit um löggjöf um minjavernd. Í þriðja kafla er fjallað um aðferðafræðina og í þeim fjórða er sjálf fornleifaskráning úttektarsvæðisins. Í fimmta kafla skýrslunnar er samantekt um sögu svæðis og landshætti þess. Í lokakafla hennar er umfjöllun um fornleifar úttektarsvæðis og helstu niðurstöður úttektarinnar. Aftast í skýrslunni er að finna heimildaskrá, hnitaskrá yfir alla minjastaði og kort sem sýna úttektarsvæðið og þær fornleifar sem fundust innan þess.

¹ Óútgefin skráningargögn frá Borgarsögusafni Reykjavíkur.

2 Saga fornleifaskráningar og löggjöf

Hátt á aðra öld er liðið síðan skráning fornleifa hófst á Íslandi en þó er enn langt í land að til sé heildstæð skrá um fornleifar á landinu. Á síðustu áratugum 19. aldar voru margir minjastaðir kannaðir á vegum Hins íslenska fornleifafélags, einkum staðir sem á einn eða annan hátt tengdust fornsögum og sögu Þjóðveldisins. Eftir aldamótin 1900 dró úr fornleifakönnun á vegum félagsins og var þráðurinn ekki tekinn upp að nýju fyrr en um og eftir 1980.

Skoðanir manna á því hvað teljast fornleifar hafa breyst mikið á þessum tíma. Byggingar sem voru hversdagslegar fyrir hundrað árum eru nú orðnar minjar um horfna lífshætti. Skilningur hefur vaknað á nauðsyn þess að skrá upplýsingar um slíkar minjar og vernda þær fáu sem eftir eru fyrir komandi kynslóðir. Nauðsynlegra upplýsinga um gerð og ástand fornleifa er aðeins hægt að afla með vettvangsathugun og við það er venjulega átt með hugtakinu fornleifaskráning (ýmist aðal- eða deiliskráning). Til þess að vettvangsathugun komi að fullu gagni verður þó fyrst að taka saman ýmsar upplýsingar, bæði skriflegar og munnlegar, sem vísa á minjastaði og geta gefið vísbendingar um hlutverk mannvirkjaleifanna (svæðisskráning).

Á undanförunum árum hafa verið gerðar breytingar á löggjöf um verndun fornleifa og hefur eftirlit með framkvæmd laganna verið aukið. Samkvæmt 3. grein laga um menningarminjar (nr. 80, 2012), eru allar fornleifar á Íslandi friðhelgar: „Fornleifum, [...] jafnt þeim sem eru friðlýstar sem þjóðminjar og þeim sem njóta friðunar í krafti aldurs, má enginn, hvorki landeigandi, ábúandi, framkvæmdaraðili né nokkur annar, spilla, granda eða breyta, hylja, laga, aflaga eða flytja úr stað [...].“ Er þessi fornleifakönnun í anda markmiða sem sett hafa verið með þessari löggjöf. Mat á áhrifum framkvæmda á fornleifar gerir kröfur um fjölþætta athugun á heimildum og vettvangsrannsókn enda er skilgreining á fornleifum í þjóðminjalögum víðtæk. Fornleifar teljast hvers kyns mannvistarleifar, á landi, í jörðu, í jökli, sjó eða vatni, sem menn hafa gert eða mannaverk eru á og eru 100 ára og eldri, svo sem:

- a. búsetulandslag, skrudgarðar og kirkjugarðar, byggðaleifar, bæjarstæði og bæjarleifar ásamt tilheyrandi leifum mannvirkja og öskuhauga, húsaleifar hvers kyns, svo sem leifar kirkna, bænhúsa, klaustra, þingstaða og búða, leifar af verbúðum, naustum og verslunarstöðum og byggðaleifar í hellum og skútum,
- b. vinnustaðir þar sem aflað var fanga, svo sem leifar af seljum, verstöðvum, bólum, mógröfum, kolagröfum og rauðablæstri,
- c. tún- og akurgerði, leifar rétta, áveitumannvirki og aðrar ræktunarmínjar, svo og leifar eftir veiðar til sjávar og sveita,
- d. vegir og götur, leifar af stíflum, leifar af brúm og öðrum samgöngumannvirkjum, vöð, varir, leifar hafnarmannvirkja og bátalægi, slippir, ferjustaðir, kláfar, vörður og önnur vega- og siglingamerki ásamt kennileitum

þeirra,

- e. virki og skansar og leifar af öðrum varnarmannvirkjum,
- f. þingstaðir, meintir hörgar, hof og vé, brunnar, uppsprettur, álagablettir og aðrir staðir og kennileiti sem tengjast siðum, venjum, þjóðtrú eða þjóðsagnahefð,
- g. áletranir, myndir eða önnur verksummerki af manna völdum í hellum eða skútum, á klettum, klöppum eða jarðföstum steinum og minningarmörk í kirkjugörðum,
- h. haugar, dysjar og aðrir greftrunarstaðir úr heiðnum eða kristnum sið,
- i. skipsflök eða hlutar þeirra.

Minjar 100 ára og eldri teljast til fornleifa, en heimilt er þó að friðlýsa yngri minjar.

Það er skýrt af þessari skilgreiningu að fornleifar eru ekki aðeins öll mannvirki heldur einnig staðir sem á einn eða annan hátt tengjast menningu og atvinnuvegum, hvort heldur sem er vöð eða álagablettir. Þessari skilgreiningu er fylgt við hefðbundna fornleifaskráningu.

Ef nauðsynlegt er talið að spilla fornleifum eða hylja þær, þarf að leita heimildar Minjastofnunar Íslands.

3 Aðferðir við fornleifaskráningu

Í skráningarkerfi Fornleifastofnunar hefur hver sýsla skammstafað heiti (ÁR, SP o.s.frv.) og hver jörð hefur þriggja stafa númer. Miðað er við jarðaskiptingu eins og hún kemur fyrir í Jarðatali Johnsens frá 1847 og byggir tölusetning jarðanna á því. Skipting jarða um miðja 19. öld ræður ekki aðeins númerum í skránni heldur er miðað við hana þegar ákvarðað er hvaða jörð ákveðnir minjastaðir tilheyra. Hverjum minjastað er gefin kennitala sem er þriggja stafa númer sem hengt er við sýslutákn og jarðarnúmer (dæmi: GK-297:001). Þær minjar sem skráðar voru innan deiliskipulagsreits allar innan marka lögbýlisins Brautarholts eins og þau voru um miðja 19. öld (GK-297). Fornleifaskráin samanstendur af lista yfir þær fornleifar sem skráðar voru á vettvangi innan rannsóknarsvæðis. Í skránni fær hver minjastaður eina efnisgrein og er framsetning upplýsinganna stöðluð. Í fyrstu línu hverrar greinar eru grunnupplýsingar; auðkennisnúmer, sérheiti, tegund, hlutverk og hnattstaða. Á eftir auðkennisnúmeri kemur sérheiti hennar ef eitthvert er og síðan tegund. Með tegundarflokkun er leitast við að skilgreina hvers eðlis fornleifin er, þ.e. hvort um er að ræða mannvirki af einhverju tagi sem enn sést, og þá hverskyns (t.d. tóft, garðlag eða varða), mannvirki sem vitað er um en er horfið (heimild, örnefni) eða fornleif sem ekki hefur verið mannvirki (álagablettur, sögustaður eða vað). Allir fornleifastaðir eru greindir til tegundar en hlutverk þeirra er ekki alltaf hægt að ákvarða.



Á eftir hlutverki kemur hnattstaða minjastaðarins. Mæling hnattstöðu er gerð með GPS staðsetningartækjum af gerðinni Trimble Geoexplorer 6000 (ISN93) og er annars vegar mældur punktur með kennitölu í miðju hvers minjastaðar og hins vegar voru allir minjastaðir uppmældir. Samkvæmt lögum hafa allar fornleifar 15 m friðhelgað svæði frá ystu mörkum minjastaðarins en friðlýstar fornleifar 100 m friðhelgi. Þar sem getur um „heimild um...“ t.d. útihús, þá er átt við að eingöngu eru til heimildir um staðinn en minjar hafa ekki fundist á vettvangi við skrásetningu. Þótt engar minjar hafi fundist, er engu að síður tekin hnattstaða staðarins ef unnt hefur verið að ákvarða hann á grundvelli fyrirliggjandi upplýsinga með 50 metra fráviki eða minna.

Í annari línu hefst lýsing minjastaðar oftast á tilvitnun í fyrirliggjandi heimildir en síðan er staðsetningu hans lýst. Þar á eftir kemur oft lýsing á aðstæðum og síðast lýsing á mannvirkinu sjálfu ásamt öðrum upplýsingum sem við eiga.

Í næstsíðustu línu er lagt mat á þá hættu sem minjastaðurinn kann að vera í. Í samræmi við byggingareglugerð er ekki gert ráð fyrir að byggja á því svæði innan deiliskipulagsreits sem er innan

við 50 m frá sjó. Af þessum sökum var á vettvangi notast við þá vinnureglu að skilgreina þær fornleifar sem voru á umræddu svæði (þ.e. innan við 50 m frá strandlínunni) í hættu en aðrar minjar innan deiliskipulagsreits í stórhættu. Í síðustu línu er getið heimilda ef einhverjar eru, oft með skammstöfunum, en úr þeim er leyst í heimildaskrá aftast í skýrslunni.

Númer jarðar í Jarðatöli Johnsens	Númer fornleifar á tiltekinni jarð	Sérheiti	Tegund	Hlutverk	Hnattsstaða í landshnitakerfi ISN93
Sýslutákn	SF-175-009	Sveinshlaða	tóft	hlaða	E: 528751 N: 352323

Sveinshlaða 009, horft til norðurs

Ljósmynd af minjastað og uppmynding/reikning

Á túnakorti frá 1920 og bæjarteikningu danskra mælingamanna frá 1904 er sýnt útihús í túnjaðri um 210 m norðan við eldra bæjarstæði 001 og 80 m norðvestan við yngra bæjarstæði 003. Á þeim stað er stæðileg hlöðutóft sem nefnist Sveinshlaða og samtengt eða eldra mannvirki norðvestan við hana. Sveinshlaða er 16 m suðvestan við miðlínu Skafiártunguvegar (208) þar sem fyrirhugaðar eru frankvæmdir og telst því í stórhættu vegna vegagerðar.

Tóftin er í túnjaðri fast suðvestan við Skafiártunguveg (208). Túnið er í allmiklum halla til suðvesturs.

Heildarstærð tóftarinnar er 23x14 m og snýr hún norðvestur-suðaustur. Í suðausturhluta hennar er Sveinshlaða sem er 15x13 m að stærð og snýr norðvestur-suðaustur. Hún er 5x6 m að innanmáli og snýr norðaustur-suðvestur. Hlaðan er niðurgráfin um 1 m og eru veggir hennar um 2 m á hæð innanmáls. Norðvestan við hlaðuna er annað hölf eða annað mannvirki og er það torfhlaðið. Það er þríhyrningslaga og er 9x6 m að innanmáli, mjókkar til norðvesturs. Op virðist vera inn í það í suðurhorni. Veggir þess eru 0,3-0,4 m á hæð og 2-2,5 m á breidd en veggir hlaðunnar eru 4-5 m á breidd. Höllin virðast vera samtengd en hlaðan er mun yngri að sjá en höllin norðvestan við hana. Nokkur hölmundun er undir norðvesturhluta tóftarinnar og ljóst að mannvirki hafa verið á þessum stað í langan tíma.

Hættumat: stórhætta, vegna vegagerðar

Heimildir: Túnakort 1920

Heimild sem vísað er í, nánari færsla í heimildaskrá

Hætta sem stöðjar að fornleif

Skýringarmynd. Dæmi um skráningu á minjastað.

Í skýrslunni eru aðeins birtar upplýsingar um þær minjar sem eru innan úttektarsvæðis. Það skýrir þá staðreynd að númeraröðin er slitrótt enda upplýsingar ekki birtar um minjar sem tilheyra Brautarholti sem eru utan skráningarsvæðisins.

4 Fornleifaskrá

GK-297 Brautarholt

Sögulegar heimildir

1686: 133 hdr. 80 ál., bændaeign, samkvæmt The Old Icelandic Land Registers, 132.

1695: 120 hdr., bændaeign, samkvæmt The Old Icelandic Land Registers, 132.

1705: 120 hdr., bændaeign og kirkjustaður, samkvæmt Jarðabók Árna Magnússonar og Páls Vídalíns III, 361.

1847: 35 hdr., kirkjueign, samkvæmt Jarðatali Johnsen, 98. Í neðanmálgrein segir: „Jb. 1760 telur Brautarholt allt 60 h. að dýrleika [...]. Jarðabækurnar geta eigi Snússu [GK-299], er prestur og sýslumaður kalla svo, og líklega er sama sem þær kalla Skemmu, eigi heldur Hjallasands [GK-300], sem baðir þeir nefna [...]. 1802 er eyðihjáleigu frá Ketilsstöðum [GK-301], Pálshúsa, getið.“

Í landnámu segir: „Maðr hét Ávangr, írskr at kyni [...]. Hans son var Þorleifr, faðir Þuríðar, er átti Þormóðr Þjóstarsson á Álptanesi ok Iðunnar Molda-Gnúpsdóttur. Sonr Þormóðar var Þqrkr, faðir Þórðar sonur Auðunar í Brautarholti.“ ÍF I, 58.

Í Kjalnesinga sögu segir: „Þá var skógi vaxit allt Kjalarnes, svá at þar at eins var rjóðr, er menn ruddu til bæja eða vega. Braut mikil var rudd eptir holtunum frá Hofi [GK-292]; þangat riðu þeir Helgi og Andríðr um várit, ok er þeir kómu út á holtit, þá mælti Helgi: „Her vil ek, Andríður,“ sagði hann, „gefa þér jörð ok at þú reisir hér bæ: mér þykir sem þeir synir mínir vili, at þér sitist nær.“ Eptir þat reisti Andríðr bæ í brautinni ok kallaði Brautarholt [...].“ ÍF XIV, 5; sjá einnig ÍF XIV, 9-10, 12, 15-16, 40 (einkum hvað varðar Búa, son Andríð).

1218. Í Íslendinga sögu segir: „Þat sumar, áðr Snorri for utan, gifti hann Hallberu, dóttur sína, Árna, syni Magnúss Ásmundasonar. Var brúðlaup þeira í Reykjaholti [BO-199]. Hafði hann Brautarholt til félags við hana ok mikit fé annat.“ Sturl. I, 271.

1224. Í Íslendinga sögu segir: „Þá þegar var gert fjárskipti þeira Árna ok Hallberu Snorradóttur. Lét Snorri sér ekki líka annat en hon hefði Brautarholt ór skipti. En Árni keypti Saurbæ [GK-309] á Kjalarnesi.“ Sturl. I, 304.

1284. Í Árna sögu segir: „Um várit var fundr stefndr í Brautarholti á Kjalarnesi ok kom þar herra byskup ok herra Hrafn ok mart annat stórmenni.“ ÍF XVII, 112–113.

1284. Í Árna sögu segir: „Af þessum fyrrsögðum sökum má hverr er þetta frásögn heyrir hrósa því hversu mjök þann tíma mundi sundrþykkjaz hjörtu mannanna. Leikmenn kölluði at byskup ryfi sáttmál þat er gert var í Brautarholti er hann lagði óblíðu á þá sem staði tóku, ok lét lýsa at þeir væri at óvild hans teknir, virðandi einskis þann punkt er hann jáði at þola en eigi at samþykkja, ok þó þat eitter eigi vri móti skyldri hlýðni við Guð.“ ÍF XVII, 120-121. Sjá einnig ÍF XVII, 122–124, 127-129, 138, 153, 180.

1436, 2. ágúst: „Fjórir menn votta, að þeir hafi verið í Brautarholti 16. Júlí 1434 og heyrst á viðræður þeirra hústrú Guðríðar Ingimundardóttur og Guðrúnar Sæmundsdóttur um Brautarholt og Hof [GK-292] á Kjalarnesi, er Vigfús Ívarsson bóndi Guðríðar hafði haldið leigulausum, en Guðrún erft í plágunni miklu.“ DI IV, 560–562.

1522, 22/23. maí: „Fjárskiptabréf milli húsfrú Hólmsfríðar Erlendsdóttur af einni álfu, en af annarri Eyjólfis Einarssonar, sonar hennar, og systkina hans [...] og i hennar [Guðríðar] mali var [...] Brautarholt æ kialarnese firir hundrad hundrada [...].“ DI IX, 86–87.

1558, 25. ágúst og 20. september: „Testamentum og skiptabréf Eyjólfssonar í Dal undir Eyjafjöllum [...]. Jordina Brautarholt a kiaarnese med sijnum hialegium fyrir 75 hundrada [...]. En med þessum skilmála gefjeg Eirike þessar eignar ad Einar sonur minn vilie þær ecki hafa helldur en Brautarholt, Flangastandi og Krok. sem jef hef adur j þessu Brefi honum Einar askilidþ Enn vilie Einar helldur eignast Hofdabrecku. Kellijngardal. Hvol og Stackholt þa ska Einar það mega. En Eirikur skal þa eignat apttur j stadinn Brautarholt. Flangastadi og Krok.“ DI XIII, 326, 325-326.
1561, 19. apríl: „Herra Erlendr Þorvarðsson lýsir Andriðsey eign Brautarholts og heitir að nytj hana ekki framar.“ DI XIII, 593.

Hjáleigur 1705: Skiemma, Kietilstader, Kialarnes, Hialla sandur, Lambhús, Flatbiörn, Langabur austara, Langabur vestra, samkvæmt Jarðabók Árna Magnússonar og Páls Vídalíns III, 365–366.

1916: Á túnakorti jarðarinnar segir: „Hjáleigurnar - flestar - og næstu jarðir voru lagðar undir Brautarholt á eignaárum Sturlunga [bræðna].“

Mýrarholt [GK-303] var sjálfstætt býli til 1921 er það lagðist undir Brautarholt samkvæmt Kjalnesingum, 171.

Kirkja var á jörðinni og er hennar fyrst getið í kirknaskrá Páls um 1200. (DI XII, 9).

Jarðaitök 1705: „Andriðaeý hálfá jörðina móts við Hof og hefur hjer heyskap [...]. Selstöðu og beitiland á kirkjan í Blikdal og liggur það til jarðarinnar, tekur nú mjög af sjer að gánga af skriðum og vatnsgáangi,“ segir í JÁM III, 362.

Landkostir og staðhættir

1916: Tún 16 ha (allt sléttað nema háhólar og jaðar að suðvestan), kálgarðar 700 m² (470 m², heimajörð; 2330 m² Borg).

1705: „Torfrista og stúnga mjög lök og eydd að mestu, en hana brúkar ábúandinn síðan frí í kirkjunnar landi Mýrarholti. Mótak til eldiviðar nægilegt. Selveiði meina menn að vera mætti, en hefur um lánga æfi ekki brúkuð verið. Rekavon er í betra lagi. Hrognkelsfjara nokkur. Skelfiskfjara engin mena þegar rekur. Heimræði árið í kríng og verstaða góð, gánga hjer skip heimabóndans og landrottins eftir hentugleikum. Hjer mega og vera og hafa stundum verið inntökuskip fyrir undirgift, og hefur oftast undirgiftin skifts í helminga. Lending er góð [...]. Sölvafjara er á eyjunni [Andriðaeý] góð. Item fjörugrös lítil, og hjer meina menn að selveiðin mætti vera sem áður er getið. Eggver hefur hjer áður nokkuð verið á eyjunni, nú valla teljandi. Til dúntekju er ekki á eyjunni að telja. Engjar öngvar á jörðin aðrar en eyjuna. Landþröng í mesta máta [...]. Haglaust er að mestu á jörðunni bæði sumar og vetur. Hætt er stórliga fyrir flæðum. Vatnsból í lakasta máta og þrýtur oft til stórskaða bæði sumar og vetur,“ segir í Jarðabók Árna Magnússonar og Páls Vídalíns III, 361–362.

1916: „Engi fremur snöggt til og frá [...] mest þýft. Á nokkurn hluta, Arnarholtsflóa, má veita vatni úr Bleikdalsá (hefur stundum verið gert, en vantar enn uppistöðugarða) [...]. Landið allmikið láglendi, Bleikdalur þar upp frá (afrétt). Kostir: Hagstætt útiganga [...], útibeit mikil [...]. Hrognkelsveiði mikil (ef stundað er). Mótak allmikið og fremur gott. Fjárleið greið til Krókar og allgóð lending [...]. Ókostir: Flæðihætta +sjóarhætt, því erfið fjárgæsla, mógrafahættir. Vatnsból erfitt (dælt langan veg úr brunnu, þrýstdæla). Fremur landlétt. Erfitt að afla byggingaefnis (sand, möl),“ segir í Fasteignamati Kjósarsýslu 1916–1918, 56.

GK-297:021 *Vermannaskarð* heimild um leið

A 360462 N 417571



Vermannaskarð 021, horf til norðausturs

„Merkin í suður í Strokkhól yfir Brautarholts hæðir gegnum Vermannaskarð. Þegar menn komu frá sjó, var gengið þar yfir,“ segir í örnefnaskrá. Í athugasemdum við örnefnaskrá segir: „Vermannaskarð liggur austur að Brautarholtsborg niður í Nesvík.“ Borgarsögusafn skráði Vermannaskarð (undir númerinu 125660–22) á þeim slóðum sem vegur að Nesvíkum liggur nú, eftir ábendingu Jóns Ólafssonar í Brautarholti 2. Samkvæmt því væri Vermannaskarð um 1 km SSA við Brautarholtsbæ

001 og rúmum 150 m ANA við mógrafir 071. Ekki sjást lengur ummerki um eldri götur á þessum slóðum en akvegur að sumarbústöðum í Nesvík liggur sem fyrr segir um skarðið. Skarðið er fremur grýtt, en þó er talsvert um mosató og lyngþúfur hér og þar.

Samkvæmt Kristni Gylfa Jónssyni, heimildamanni var Vermannaskarð hins vegar 240 m vestan við núverandi bílveg. Það er greinilegt skarð í hólana, rétt sunnan við golfvöllinn á Brautarholti. Skarðið liggur í gegnum Borgarhólana á nokkuð grónu flatlendi er kemur frá Borgarmýri norðan Borgarhóla. Ekki sjást greinileg ummerki um götur á þessum slóðum í dag.

Hættumat: stórhætta, vegna framkvæmda

Heimildir: Ö-Brautarholt, 2; Ö-Brautarholt Aths. GJ, 2; Óútgefin skráning Borgarsögusafns

GK-297:026 *Pálsbúð* tóft verbúð

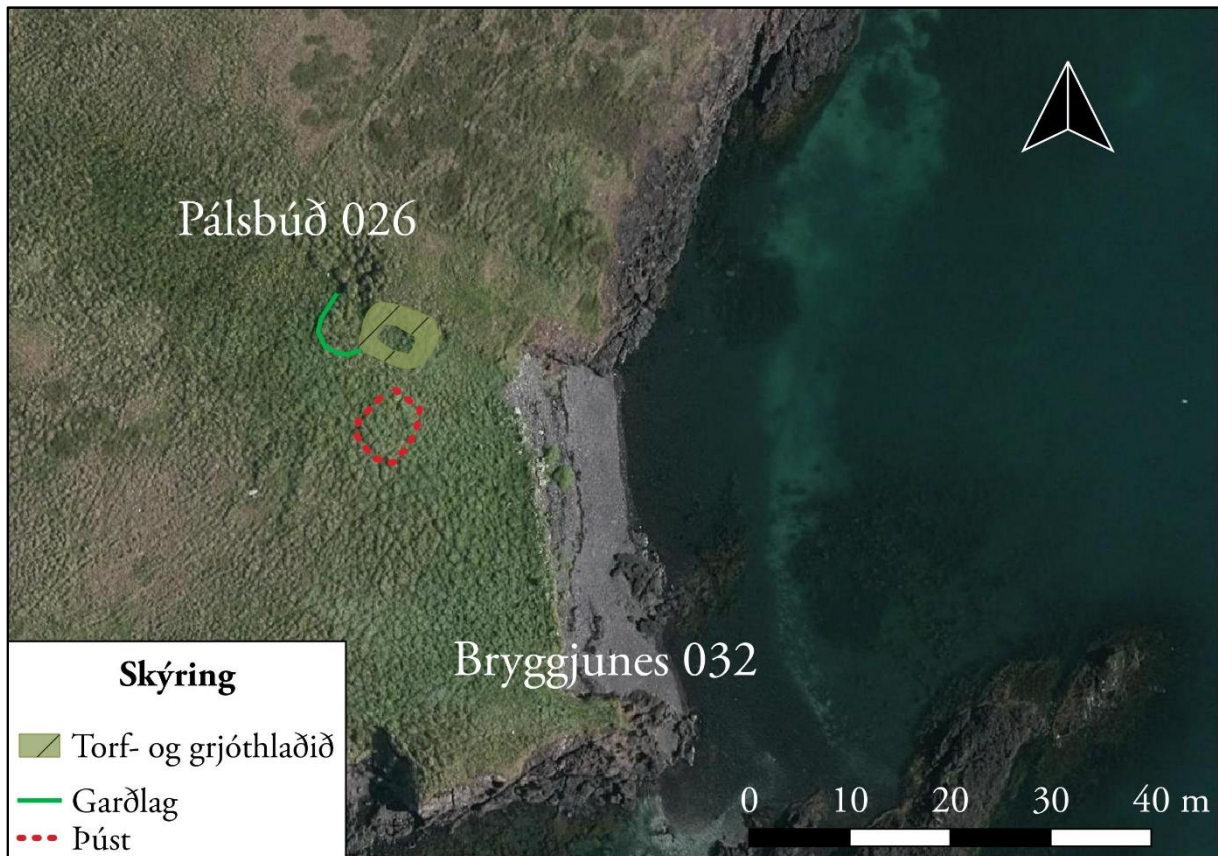
A 359572 N 417300



Pálsbúð 026, horf til SSA

„Þar upp af Nes - víkinni nyrzt, [v]estast er þar smáhæð. Þar er vík sem nefnt er Pálsbúð,“ segir í örnefnaskrá og flestum örnefnalýsingum ber saman um að staðsetja búðina við norðvestanverða víkina, nærri Bryggjunesi 032. Á örnefnakort Jóns Ólafssonar er Pálsbúð hins vegar merkt heima við Nesbæina (þar sem tóft 108 er skráð), en líklega er það rangt. Þúst sem líklegast er Pálsbúð er við Bryggjunes, byggð utan við hól á nesinu. Hún er um 660 m vestan við neðri sumarbústaðinn í Nesvík en tæpum 100 m SSV við Snorrabúð 044.

Líklegast er að þær búðir sem skráðar eru á þessum slóðum séu verbúðir.



Pálsbúð 026, yfirlitsmynd. ©Loftmyndir ehf.

Tóftin er byggð sunnan undir hól á grónu nesi. Norðvestan við tóftina er deiglendi.

Tóftin er byggð sunnan í hól og er nú orðin mjög ógreinileg. Skýrasti hluti hennar er 7,5 x 5,7 m stór og snýr VNV-ASA. Ekki er greinilegt op á tóftinni og er norður-langveggur hennar nokkuð óskýr þar sem hann er byggður upp í brekkuna. Hugsanlegt er að annað hólf hafi verið vestar en ef sú var raunin er það orðið mjög óskýrt. Eins er þúfnakragi um 2 m sunnan við tóftina sem hugsanlegt er að séu alveg óljósar mannvistarleifar en hvort tveggja er nú of óljóst til að um það sé hægt að fullyrða. Borgarsögusafn skráði staðinn undir númerinu 125660–80.

Hættumat: hættu

Heimildir: Ö-Brautarholt, 2; Ö-Brautarholt Aths. GJ, 2; Óútgefin skráning Borgarsögusafns

GK-297:027 *Vestri-Nesbær* heimild um býli

Á stuttu tímabili virðist hafa verið tvíbýlt í Nesi og þá verið þar Eystri- og Vestri-Nesbær. Um bæina er getið í örnefnalýsingu og örnefnaskrá en ekki annars staðar svo vitað sé. Í manntali fyrir svæðið 1890 virðist hins vegar mega ráða að tvær fjölskyldur hafi búið í Nesi þá og má vera að þá hafi verið búið á austari og vestari bæ.

Hvorki er hins vegar getið um heitin (Eystri-/Vestri-Nesbæ) í manntalinu, né heldur finnast vísbendingar um fleiri en eina fjölskyldu í Nesi í öðrum manntölum. Í skráningu þessari er það talið líklegast að Eystri- og Vestri-Nesbær hafi báðir verið á sama svæðinu, líklegast á því svæði þar sem Nesbærinn var skráður, sjá fornleif 050. Hins vegar verður ekki um það fullyrt án frekari rannsókna

og því er Vestri-Nesbæ gefið sitt númer í skráningunni ef ske kynni að vísbendingar kæmu í ljós síðar um aðra staðsetningu.

Á svæðinu er einnig að finna rústir á tveimur öðrum stöðum, sjá fornleif 108 og 112 sem ekki er hægt að útiloka að séu ummerki bæjarins en það er þó talið ólíklegt. Í örnefnaskrá segir: „Syðst í mýrinni [Gullkistumýri] eru smáhólar, og þar suður af er Vestri-Nesbæ og Eystri-Nesbær [sjá 028].“ Borgarsögusafn taldi mögulegt að Vestri Nesbær væri horfinn í sjó en veltir því þó líka upp að tóftir þær sem hér eru skráðar undir númerinu 108 séu leifar hans.

Heimildir: Ö-Brautarholt, 2; Ö-Brautarholt Aths. GJ, 2; Óútgefin skráning Borgarsögusafns

GK-297:028 *Eystri-Nesbær* heimild um býli

Á stuttu tímabili virðist hafa verið tvíbýlt í Nesi og þá hafi verið þar Eystri- og Vestri-Nesbær. Um bæina er getið í örnefnalýsingu og örnefnaskrá en ekki annars staðar svo vitað sé. Í manntali fyrir svæðið 1890 virðist hins vegar sem tvær fjölskyldur hafi búið í Nesi og má vera að þá hafi umrædd nöfn fests í sessi.

Hvorki er hins vegar getið um heitin í manntalinu, né heldur finnast vísbendingar um fleiri en eina fjölskyldu í Nesi í öðrum manntölum. Í skráningu þessari er það talið líklegast að Eystri- og Vestri-Nesbær hafi báðir verið á sama svæðinu, og þá líklegast á því svæði þar sem Nesbærinn var skráður, sjá fornleif 050. Hins vegar verður ekki um það fullyrt án frekari rannsókna og því er Eystri-Nesbæ gefið sitt númer.

Á svæðinu er einnig að finna rústir á tveimur öðrum stöðum, sjá fornleif 108 og 112 sem ekki er hægt að útiloka að séu ummerki bæjarins en það er þó talið ólíklegt. Í örnefnaskrá segir: „Syðst í mýrinni [Gullkistumýri] eru smáhólar, og þar suður af er Vestri-Nesbæ [027] og Eystri-Nesbær.“ Borgarsögusafn skráði tóftir 050 sem mögulegan Eystri-Nesbæ. Líklegast er að Eystri-Nesbærinn hafi verið þar sem minjar 050 eru skráðar, sjá lýsingu þar.

Heimildir: Ö-Brautarholt, 2; Óútgefin skráning Borgarsögusafns; Manntal 1890

GK-297:029 *Hreppstjórabúð* heimild um verbúð

„Syðst í mýrinni [Gullkistumýri] eru smáhólar, og þar suður af er Vestri-Nesbæ [027] og Eystri-Nesbær [028]. Hreppstjórabúð heitir milli þeirra,“ segir í örnefnaskrá en í athugasemdum Gunnlaugs Jónssonar við örnefnaskrá segir: „Hreppstjórabúð ekki til.“

Ekki er ljóst hvort sannara reynist en sé sú tilgáta rétt að Nesbýlin hafi staðið þétt saman (skráð undir númerinu 050) mætti ætla að Hreppstjórabúðin, hafi hún verið til, hafi verið á sama svæði. Um það verður þó ekki fullyrt og er því staðurinn einnig skráður á sérstakt númer. Þegar starfsmenn Borgarsögusafns skráðu svæðið veltu þeir upp þeim möguleika að tóftir 112 væru leifar Hreppsúða en það fer illa saman við þá staðsetningu sem gefin er upp í örnefnaskrá.

Heimildir: Ö-Brautarholt, 2

GK-297:032 *Bryggjunes* örnefni lending A 359593 N 417287

„Fyrir austan þá, dálítið frá, er Gullkistumýri. Austur af henni er Bryggjunes við sjóinn,“ segir í athugasemdum við örnefnaskrá. Bryggjunes er rúmum 1,6 km SSV við Brautarholtsbæ 001 og um 30 m suðaustan við Pálsbúð 026. Borgarsögusafn skráði Bryggjunes undir númerinu 125660–30.

Nesið er grasigróið. Þar er sjávarbakkinn víða fremur grýttur og brattur ef frá er talinn á austurhluta þess, þar sem er lítil smágrýtisfjara.

Engin ummerki um bryggju fundust á nesinu. Lítil vík, þar sem virðast góð skilyrði til landingar er á austanverðu nesinu og má vera að bryggjan hafi verið þar við. Þaðan hefur líka verið skammt í verbúðir, sjá 026 og 044. Fjaran markast af smáklettum að norðan og litlum grjóttanga, hálfur undir sjó, að sunnan. Fjaran er um 30 m á lengd og 10 m á breidd.



Bryggjunes 032, horf til SSV

Hættumat: hættu, vegna framkvæmda

Heimildir: Ö-Brautarholt Aths. GJ, 1; Óútgefin skráning Borgarsögusafns

GK-297:041 *Hreppstjórallenging* örnefni landing A 360029 N 417461
„Hreppstjórallenging er austan við Björnstekk [100],“ segir í athugasemdum við örnefnaskrá. Kristinn Gylfi Jónsson, heimildamaður, gat ekki staðsett örnefnið og það er ekki sýnt á örnefnakorti Jóns Ólafssonar. Því er ekki vitað með fullri nákvæmni hvar Hreppstjórallenging var. Ef farið er eftir örnefnalýsingu má telja líklegast að landingin sé um 1,2 km SSV við Brautarholtsbæ 001 og tæpum 40 m norðvestan við þúst 118. Þar er smágrýtisfjara en annars eru sjávarbakkarnir á þessum slóðum grýttir og sums staðar fremur brattir.

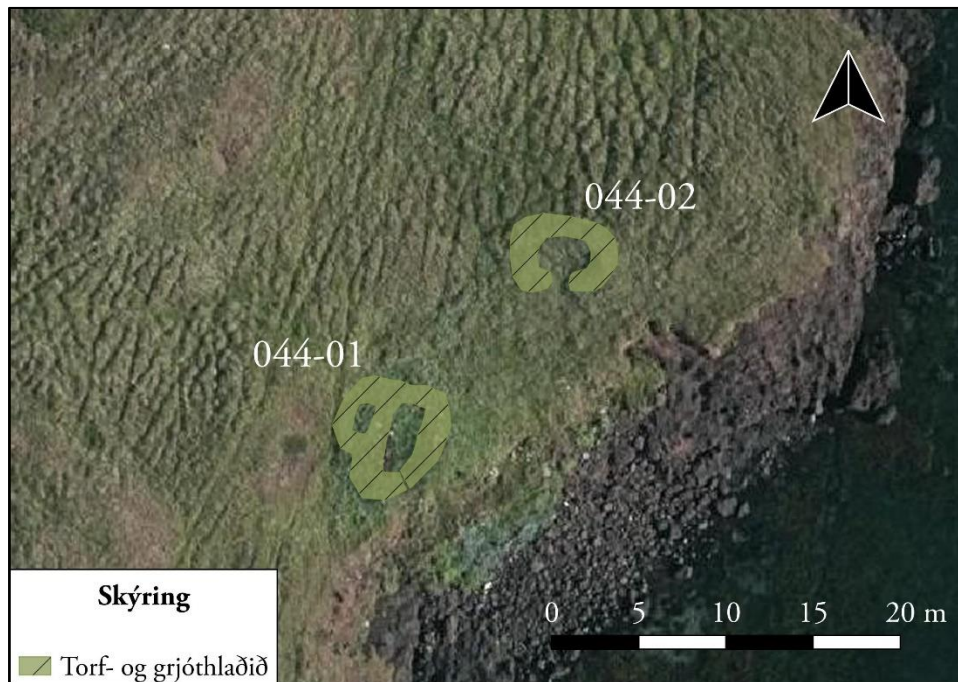
Á þessum stað mynda klettur vinkil, eða nálega skeifulaga vík með smágrýtisfjöru.

Fjaran sem hentar til landingar er um 20 m á breidd og 10 m á lengd. Klettur er beggja vegna við hana og er hún því í nokkru skjóli. Engin ummerki nausta eru upp af landingu þessari eða við hana og sennilegast hafa bátar verið dregnir efst upp í fjöru.

Hættumat: hættu, vegna framkvæmda

Heimildir: Ö-Brautarholt Aths. OJ, 2

GK-297:044 *Snorrabúð* tóft verbúð A 359622 N 417385
„Fremst á nestanganum, suðaustast á Bryggjunesi [032], eru tvær búðir Snorrabúð og Pálsbúð [026],“ segir í athugasemdum við örnefnaskrá. Snorrabúð er um 615 m VNV við neðri sumarbústaðinn í Nesvík (í beina loftlínu). Hún er um 90 m NNA við Pálsbúð, á sjávarbakka Bryggjunes, fast vestan við fjöruna. Borgarsögusafn hafði áður skráð staðinn undir númerinu 297–37.



Snorrabúð 044, yfirlitsmynd. ©Loftmyndir ehf

Á þessum stað eru tvær tóftir á grösugum sjávarbakka. Til suðurs hækkar landið að lágu klettabelti, fjaran tekur við vestan við en aflíðandi og á köflum deiglent graslendi er til annarra átta.

Á þessum stað er annars vegar tvískipt tóft, grjóthlaðin að mestu, 01 og hins vegar mjög jarðlæg og gróin tóft 02. Tóftirnar tvær ná yfir svæði sem er 21 x 13 m stórt og snýr NNA-SSV.

Tóft 01 er 7,2 x 6,5 m stór. Hún er grjóthlaðin og tvískipt. Stærri hólfið er vestar. Það meira áberandi og veggir þess 0,4 m á hæð. Hólfið er 4–5 x 1,5–2 m að innanmáli. Veggirnir eru hlaðnir úr stóru grjóti en að nokkru fallnir inn í tóftina. Mögulegt er að op hafi verið á hólfið til suðurs, ofan í fjöru. Vestan við stærra hólfið er annað minna. Það er signara og gæti verið merki um eldra byggingarstig. Í veggjum sést í hleðslur en þær eru mun grónari en hleðslurnar í stærra hólfinu. Tóftin er um 2 x 1 m að innanmáli. Ekkert op er greinanlegt á því.



Snorrabúð 044. Til vinstri er tóft 01 og til hægri er tóft 02, horf til NNA á báðum myndum

Tóft 02 er um 10 m norðaustan við tóft 01 er vallgróin tóft 02. Hún er einföld, 6,5x4 m að stærð og snýr nálega norður-suður. Veggir er grjóthlaðnir og eru hæstir til norðurs, 0,3 m. Sökum gróðurs er ekki hægt að telja umför þó hér og þar glitti í stæðilegt hleðslugrjót í veggjum. Tóftin er opin til suðurs, að fjöru.

Hættumat: hætta, vegna framkvæmda

Heimildir: Ö-Brautarholt Aths. OJ, 3; Óútgefin skráning Borgarsögusafns

GK-297:050 *Kjalarnes* tóftir býli

A 360208 N 417315

Í Jarðabók Árna og Páls frá 1704 segir um hjáleiguna Kjalarnes: „3ja hjáleiga, kölluð öðru nafni Nes [...]. Selstöðu hefur jörðin brúkað í frí í Blikdal þar sem er Brautarholtskirkjuland. Torfrista er engin nærri þessu býli, og er því sókt langt til í heimaland Brautarholts eða til kirkjujarðarinnar Borgar. Mótak til eldiviðar gott. Eggver lítið í hólma nokkrum nærri landi. Selveiði má vera ef iðkuð er. Rekinn fylgir heimajörðinni. Sölvafjara bjargleg heimamönnum. Hrognkelfjara nokkur. Skelfiskfjara til beitu. Fjörugrasatekja bjargleg heimamönnum. Heimræði árið um kríng, en sum slæm að lendingu. Hafa hjer stundum gengið aðkomandi skip fyrir undirgift til heimabóndans eður landdrottins. Eru hjer og verbúðir og kann að brúkast verstaða. Fengur skiptist sem áður segir á Hofi [GK-292]. Nú gengur hjer batur ábúandans eitt tveggjamannafar, og tekur heimabóndinn skiput af og leggur færi til. Túnum grandar sandur. Engjar eru öngvar. Flæðhætta fyrir sauði. Vatnsból þrýtur vetur og sumar til stórmeina.“



Nes 050, horft til austurs

Á þessum tíma er hjáleigan því í byggð og virðist þar eitt heimili. Ekki er vitað hvenær hjáleigan byggist fyrst upp og ekki er hennar getið í eldri heimildum svo vitað sé. Líklegast hefur búseta á Nesi verið stopul í gegnum aldirnar. Ekki er vitað hvenær byggðin sem þarna var rétt eftir 1700 leggst af en þó ljóst að það er fyrir 1816 þar sem hennar er ekki getið í jarðabók frá því ári. Hennar er ekki heldur getið í Jarðabók Johnsens frá 1847 en 1850 er getið um búskap á þurrabúð í Nesi og búa þá tveir ábúendur þar. Þurrabúðarinnar er getið í manntali næstu ára og búa þar 6 ábúendur

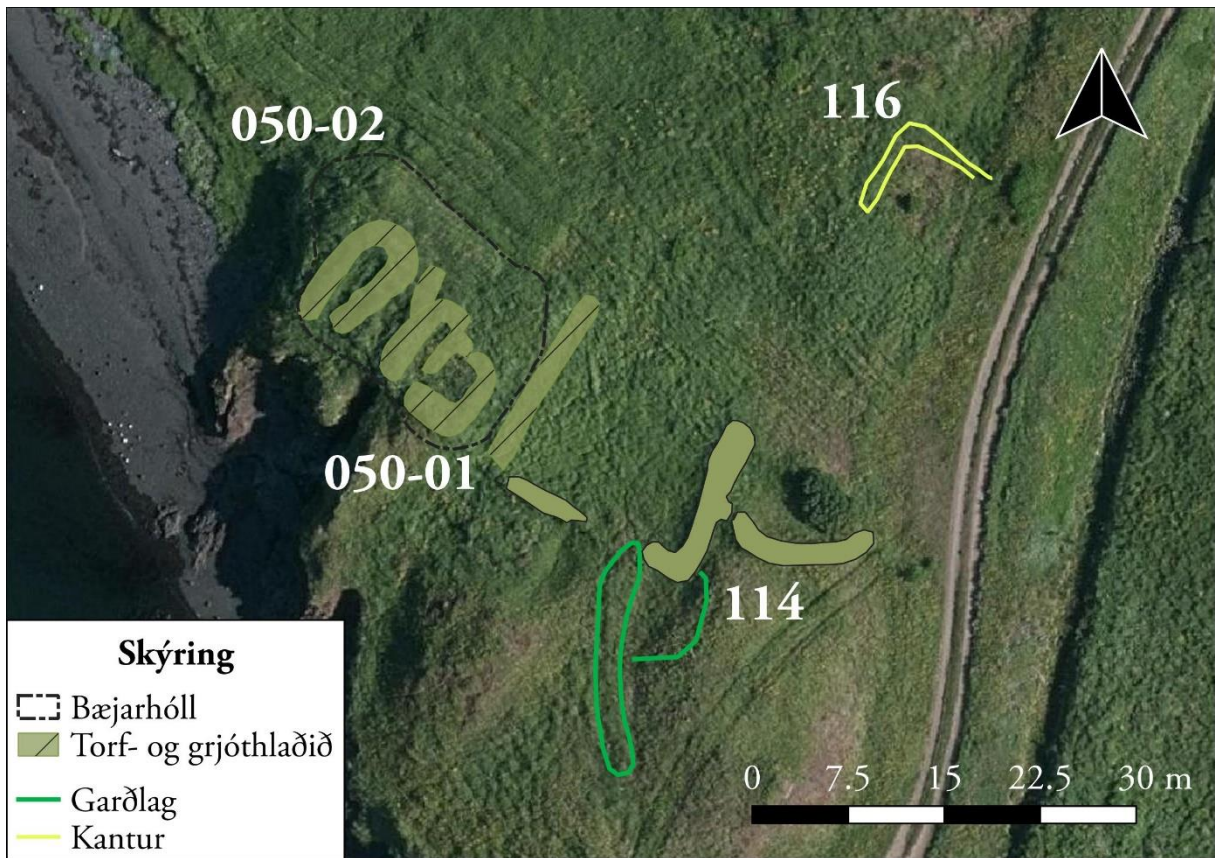
1855 og 1860. Árið 1861 er hins vegar ekki getið um býlið í Nýju jarðatali (frá því ári) og því virðist ekki búið á hjáleigunni þá. Hún kemst hins vegar fljótt aftur í byggð og virðist í samfelldri byggð frá 1870–1903. Þá er ætíð talað um hjáleiguna sem Nes en ekki getið um Austari- og Vestribæ líkt og getið er um í örnefnaskrá frá 20. öld. Í manntölum frá árunum 1870–1903 virðist líka ofast eitt heimili í Nesi með 6–7 íbúum með einni undantekningu þó en það er árið 1890 þegar tvær fjölskyldur virðast búa í Nesi, samtals 12 manns. Þar er hins vegar aðeins talað um ‚Nes‘ en ekki Austari og Vestari bæ. Hafi verið tvö heimili í Nesi á þessum tíma er ýmislegt sem bendir til þau hafi verið nefnd Austari og Vestri Nesbæ og það sé rót þess að getið er um tvo bæi í örnefnaskrá frá 20. öld, jafnvel þótt aldrei hafi verið um tvö aðskilin bæjarstæði að ræða. Hjáleigan fer svo endanlega í eyði 1903 samkvæmt bókinni Kjalnesingar.

Líklegast er að bærinn Kjalarnes/Nes hafi staðið þar sem greinileg hólmyndun er við Nesvík, um 50 m NNV við neðri sumarbústaðinn við Nesvík en tæpum 70 m SSV við það efri og alveg við fjörubakkann. Hér eru færð rök fyrir því að á þessum stað hafi bæði Eystri- og Vestri-Nesbær staðið (sjá annars 027 og 028). Fram að þessu hafa þó verið uppi getgátur um að umrædd býli hafi verið á tveimur mismunandi stöðum og fær því hvor þeirra sína færslu í fornleifaskránni. Borgarsögusafn hafði áður skráð þær rústir sem hér eru skráðar undir númerinu 050 undir númerinu 297–74 og taldi að þar hefði annar hvort Nesbærinn staðinn, líklega sá Eystri. Undir þessu númeri (050) eru skráðar tóftir á greinilegum hól frammi á sjávarbakkanum en ógreinilegt gerði, sem líklegast tengist umræddum rústum og er suðaustan þeirra fær númerið 114 í skráningu þessari.



Nes 050, horft til suðausturs

Grasi grónir hólur eru austan og suðaustan við svæðið en fjara tekur við sunnan og suðvestan við tóftirnar. Til norðurs og norðausturs er grasi vaxin lægð. Þegar svæðið var skráð í júlí 2019 var það á kafi í háu grasi.



Nes 050, kálgarður 114 og kantur 116, yfirlitsmynd. ©Loftmyndir ehf

Á þessum stað er rústahóll/bæjarhóll með greinilegum tóftum og einnig er líklegt að þar leynist frekari minjar undir sverði. Rústahóllinn er samtals 23 x 14 m stór og snýr norðvestur-suðaustur. Hóllinn er mjög skýr og víðast vel afmarkaður. Norðausturhliðin er á kafla mjög bein og afar vel mörkuð, allt að 1,5 m á hæð. Að vestan og suðvestan eru 2–3 m frá fjöru og upp á hóltoppinn og austurhlið hólans er einnig nokkuð afgerandi. Á hólnum eru nú tvær tóftir sem mögulega hafa áður tengst saman þótt nú virðist helst sem um tveggja metra bil sé á milli þeirra. Samtals ná rústirnar á hólnum yfir svæði sem er 17 x 9,5 m að stærð og snýr norðvestur-suðaustur. Hér verður hvort tóft gefið undirnámer til aðgreiningar og fær suðaustari tóftin númerið 01 en sú norðvestari 02.

Hefst lýsingin á 01. Hún er 9 x 8 m stór og snýr norðvestur-suðaustur. Tóftin skiptist í tvö hólf. Það suðaustara, A, er 3,5 x 2,8 m að innanmáli og snýr norðaustur-suðvestur. Op er á norðausturvegg þess vestan við miðju. Úr hólfinu er annað op, yfir í hólf B. Hólf B er 5 x 1,2 m að stærð og snýr norðaustur-suðvestur. Ekki sést nú greinilegt op á hólfið en líklega hefur það verið til SSV, í átt að fjöru. Þar virðist sem sagt sem op hafi verið en að síðar hafi verið hlaðið fyrir það með grjóti og er sú hleðsla lægri en aðrar veggir tóftarinnar. Aðrar hleðslur tóftarinnar er sem fyrr segir hærri eða allt að 0,8 m á hæð og yfirgrónar þótt greinilegt sé að mikið grjót sé í veggjum. Veggir eru allt að 1,5 m á breidd. Um 60 sm sunnan við suðausturhorn tóftar er djúp gjá eða gil upp úr fjörunni og sem fyrr segir er tóftin alveg á fjörubakkanum.

Tóft 02 er norðvestan við tóft 01 og er sem fyrr segir um 2 m á milli. Tóft 02 er ógreinilegri og stendur lægra en tóft 01. Hún er 10,7 x 6,3 m að stærð, u-laga og opin til suðurs (eða SSV) ofan í

fjöru. Innanmál tóftarinnar er 6,7 x 2,3 m en tóftin er öll á kafi í háu grasi og stráum. Á milli tófta 01 og 02 er dæld eða göng en undan tóft 01 gengur hryggur til norðurs á þessum slóðum sem gæti hafa markað af svæðið og því hugsanlegt að það hafi verið hluti af samfelldri tóft áður. Hryggurinn er talsvert lægri en veggir 01 og má því vera að hann sé ummerki um eldra byggingastig.

Tóftirnar eru vaxnar háu grasi og stráum og eru greinilegt að samskonar gróðurfar nær yfir blett norðan þeirra sem er um 30 m í þvermál og nær upp í brekkurætur ofan. Af jörðu niðri er ekki hægt að greina mannvistarleifar á yfirborði á þessum stað en gróðurinn gæti bent til að þar hafi verið ræktun/tún. Af loftmynd að dæma mætti jafnvel ætla að einhvers konar garðlag hefði markað svæðið til norðurs en það var ekki greinilegt á jörðu niðri þegar svæðið var skráð í júlí en það var þá á kafi grasi og því erfitt að greina smáatriði byggingarinnar, grjóthleðslur undir gróðri o.fl. þvíumlíkt. Samkvæmt Kristni Gylfa Jónssyni heimildamanni hefur ekki verið landbrot á þessum slóðum og því ekki ástæða til að ætla að tóft sé í hættu af þeim sökum.

Hættumat: hætta, vegna framkvæmda

Heimildir: JÁM III, 364; Manntal 1850; 1855; 1860; 1870; 1880; 1890; 1900, 1901; JJ, 98; Ný jarðabók, 41; Kjalnesingar, 180

GK-297:066 heimild um rétt

A 359782 N 417747



Svæðið þar sem rétt 066 var, horft til suðvesturs

sem stað skráður var undir númerinu 109.

Borgarsögusafn skráði rétt (undir númerinu 125660–81) um 1,1 km SSV við Brautarholtsbæ 001 og rúmum 90 m norðaustan við tóft 109, á merkjum Brautarholts og Nesvíkur og getur um að hún sé mjög ógreinileg. Engin ummerki sáust um tóft á yfirborði á þessu svæði þegar deiliskráning var gerð þar í júlí 2019. Þá var svæðið var á kafi í háu grasi erfitt að greina minjar af þeim sökum. Ekki er útilokað að greina mætti ummerki um réttina að vorlagi. En hugsanlega er einnig að hnit Borgarsögusafns sé með talsverði skekkju og skráningin eigi við þann

Réttin var í framræstu votlendi sem er á milli tveggja gróna klapparholta. Umhverfis er allt á kafi í grasi.

Engin ummerki sáust um rétt á yfirborði. Borgarsögusafn lýsti réttinni svo: „Hún [réttin] er mjög grasigróin, þýfð og eru engin hleðsulög [sic] sjáanleg, ekki heldur einstaka steinar. Virðist vera sem um sé að ræða tvö aðskilin hólf en ekki er hægt að mæla nákvæmlega stærð þeirra vegna þess hve mikið hefur horfið af henni. Mælist breidd veggjanna þar sem þeir eru greinilegir milli 1 m - 3 m, en hæð þeirra er milli 0.1 - 1 m. Op á syðri hluta rústarinnar virðist vera til austurs. Norður og

vesturhliðin er að hverfa ofan í skurð sem hefur einnig byrjað að mynda uppblástursfláka umhverfis tóftina. Er tóftin mjög ógreinileg þar sem girðingin liggur yfir hana. Ekki er hlutverk viðkomandi rústar vitað með vissu en mögulegt er að hún hafi verið notuð sem einhvers konar fjárrétt eða kví.“

Hættumat: stórhætta, vegna framkvæmda

Heimildir: Óútgefin skráning Borgarsögusafns

GK-297:068 gryfja herminjar

A 360086 N 417406

Mannvirki, líklegar herminjar, eru um 200 m norðvestan við neðri sumarbústaðinn í Nesvík. Borgarsögusafn skráði minjarnar undir númerinu 125660–77.

Minjarnar eru alveg frammi á grasi grónum sjávarbakka. Þegar svæðið var skráð í júlí 2019 var það á kafi í mjög háu grasi og minjarnar illgreinanlegar af þeim sökum. Vel er hugsanlegt að vorlagi mætti greina frekari ummerki hersins á þessum slóðum. Gott útsýni er af svæðinu til Reykjavíkur og víðar.



Herminjar 068. Á vinstri myndinni er horft til austurs og á þeirri hægrei til SSV

Undir þessu númeri eru skráðar tvær þústir eða mannvirki á nesi og er svæðið 9 x 7 m stórt. Þarna virðast hugsanlega hafa verið tvö mannvirki.

Það stærra, 01, er sporöskjulaga niðurgroftur um 6 x 4 m stór. Svæðið er 0,3 m dýpra en umhverfið og sker sig þokkalega úr þótt geysihár grasvöxtur sé allt í kring.

Austan við 01 er annar niðurgroftur minni, 02. 02 er um 0,4 m á dýpt en 1,5–2 m á kant. Austan við það er þverhnipt niður í fjöru. Borgarsögusafn setur fram þá tilgátu að umrædd mannvirki tengist viðveru hersins á svæðinu og er það mjög sennilegt. Með staðsetninguna í huga má færa rök fyrir að þarna hafi getað staðið einhvers konar eftirlitsmannvirki eða verið byssustæði.

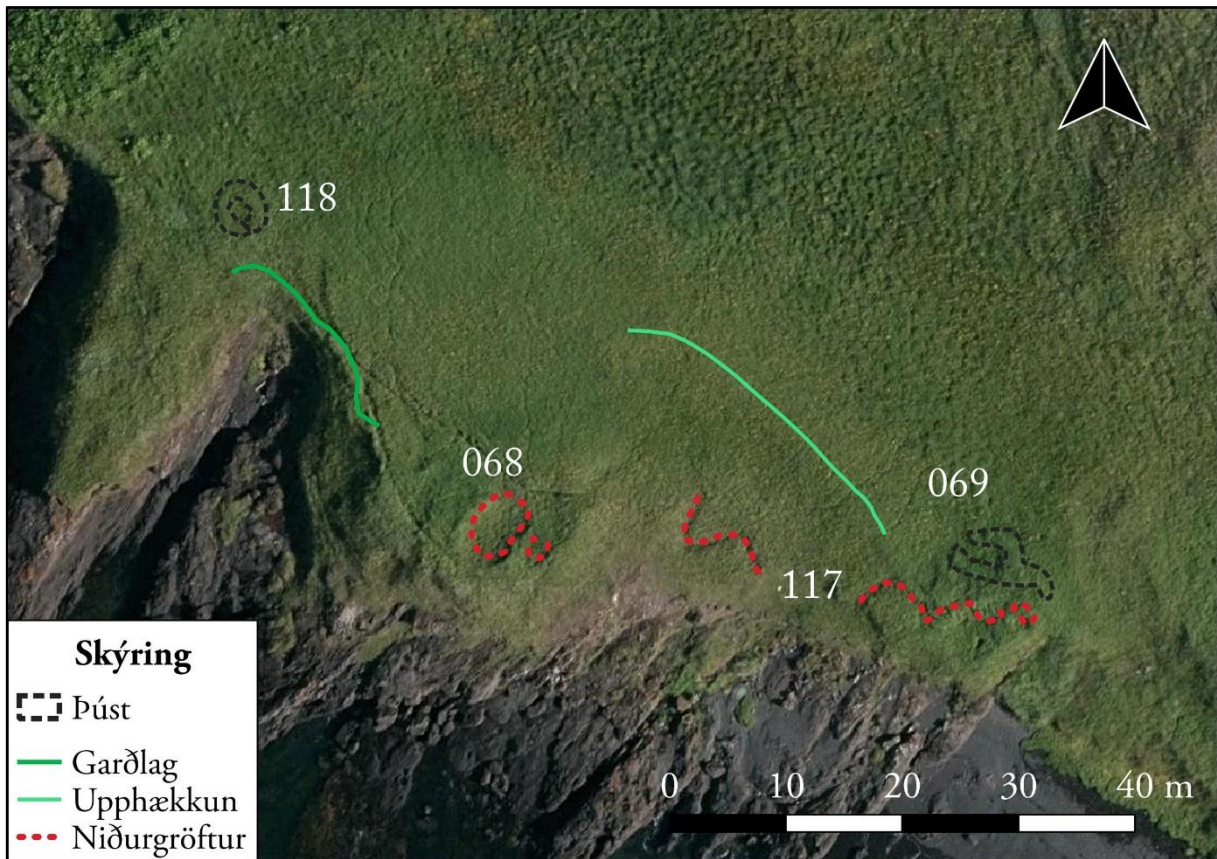
Hættumat: hætta, vegna framkvæmda

Heimildir: Óútgefin skráning Borgarsögusafns

GK-297:069 þúst herminjar

A 360126 N 417403

Mannvirki sem líklega er herminjar, eru um 170 m norðvestan við neðri sumarbústaðinn í Nesvík. Borgarsögusafn skráði staðinn undir númerinu 125660–75.



Herminjar á Nesvík, ásamt þúst 118 – yfirlitsmynd. ©Loftmyndir ehf

Minjarnar eru alveg frammi á grasi grónum sjávarbakka. Þegar svæðið var skráð í júlí 2019 var það á kafi í mjög háu grasi og minjarnar illgreinanlega af þeim sökum. Vel er hugsanlegt að vorlagi mætti greina frekari ummerki hersins á þessum slóðum. Gott útsýni er af svæðinu til Reykjavíkur og víðar.

Á þessum svæði eru mannaverk á a.m.k. tveimur stöðum en svæðið var gjörsamlega á kafi í mjög háu grasi þegar það var skráð í júlí 2019 og því erfitt að fullyrða um nákvæma gerð mannvirkjana. Svæðið er um 9,5 x 7,5 m stórt.

Annars vegar það sem líkist einhvers konar tóft eða þúst 01. Það er það sem mætti kalla sporöskju- eða U-laga tóft og er hún 6,5 x 4,5 m að stærð og snýr austur-vestur. Þústin virðist opin til vesturs. Veggir hennar eru allt að 1 m á breidd en 0,3 á hæð. Út frá austurvegg virðist ganga einhvers konar veggur eða upphækkun um 3,5 m löng í boga í átt að sjávarbakkanum.

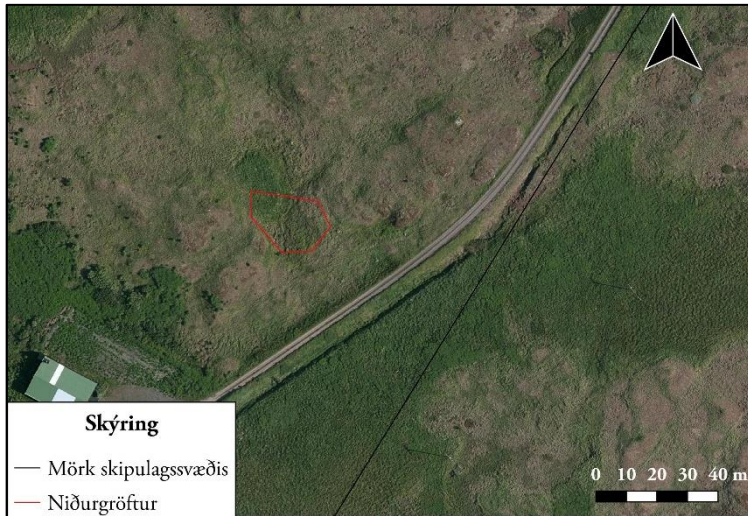
Skammt sunnan hennar er niðurgröftur 02 er ferhyrndur og 2 x 1 m að stærð og snýr NNV-SSA. Niðurgröfturinn er 0,7 m dýpri en umhverfið og er alveg í brún sjávarbakkans. Borgarsögusafn setur fram þá tilgátu að umrædd mannvirki tengist viðveru hersins á svæðinu og er það mjög sennilegt. Með staðsetninguna í huga má færa rök fyrir að þarna hafi getað staðið einhvers konar eftirlitsmannvirki eða verið byssustæði.

Að lokum má nefna að óljós hryggur sem er allt að 2 m á breidd en 0,3 m á hæð gengur til norðvesturs frá tóft 069 og í um 30 m áður en hann verður ógreinilegur. Vel er hugsanlegt að hann sé mannaverk og tengist þá herminjunum á þessu svæði.

Hættumat: hætta, vegna framkvæmda

Heimildir: Óútgefin skráning Borgarsögusafns

GK-297:070 náma mógrafir



Mógrafir 070, yfirlitsmynd. ©Loftmyndir ehf

Mógrafirnar skiptast í 4–6 hólf. Grafirnar eru mjög óljósar, flestar 3x3 m að stærð og um 0,2–0,5 m djúpar. Þær eru grónar og þurrar, en vatn er í botninum á sumum þeirra. Hugsanlega hafa grafirnar náð lengra til NNV, en ef svo er, eru þar vel grónar þar og sjást því ekki skýrt lengur.

Hættumat: stórhætta, vegna framkvæmda

Heimildir: Óútgefin skráning Borgarsögusafns

GK-297:071 náma mógrafir



Mógrafir 071, horft til austurs

og um 4x4 m að stærð. Grafirnar eru 0,5–1 m djúpar. Þær eru blautastar austast en þær verða grónari og þurrari eftir því sem vestar dregur.

A 360321 N 417446

Grónar mógrafir eru um 1,2 km sunnan við Brautarholtsbæ 0001 og tæpum 120 m norðaustan við tóft 108. Borgarsögusafn skráði grafirnar undir númerinu 125660–72.

Grafirnar eru rétt norðan við gróið klapparholt. Svæðið er deiglent og á þessum slóðum er mikið um staragróður sem og annan votlendisgróður.

Grafirnar ná yfir svæði sem er 25x15 m að stærð og snýr norður-suður.

A 360313 N 417568

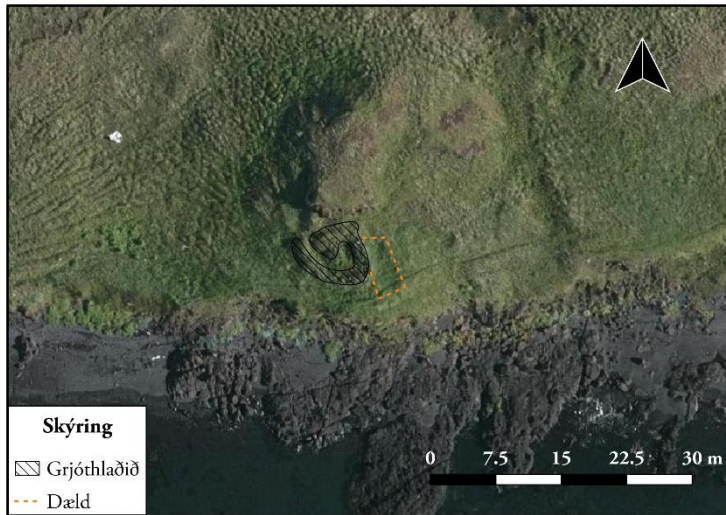
Mógrafir eru um 1,1 km sunnan við Brautarholtsbæ 001 og rúmum 120 m norðan við mógrafir 070. Borgarsögusafn skráði mógrafirnar undir númerinu 125660–71.

Grafirnar eru deiglendu svæði umhverfis gróið klapparholt. Á þessum slóðum er sefgresi og staragróður ríkjandi.

Mógrafir eru á svæði sem er 70x40 m að stærð og snýr nálega norður-suður. Sökum stærðar er snúið að átla fjölda grafa, en þær skipta líklega tugum. Margar þeirra eru ferhyrndar

Hættumat: stórhætta, vegna framkvæmda
Heimildir: Óútgefin skráning Borgarsögusafns

GK-297:100 *Björnstekkur* tóft stekkur



Björnstekkur 100, yfirlitsmynd. ©Loftmyndir ehf

A 359811 N 417520
„Hreppstjóralending [041] er austan við Björnstekkur,“ segir í athugasemdum við örnefnaskrá. Björnstekkur er um 1,3 km SSV við Brautarholtsbæ 001 og rúmum 80 m vestan við vörðu 111. Á örnefnakorti Jóns Ólafssonar er Björnstekkur merktur sem fjárrétt og sýndur örlítið austar en þessi tóft en líklega er er sú staðsetning ónákvæm. Borgarsögusafn staðsetti ekki Björnstekkur en skráði þá tóft sem hér er skráð sem Björnstekkur undir númerinu 125660–78.

Stekkurinn er á milli gróins klapparhóls og bratts sjávarbakka.

Stekkurinn er einfaldur, 8x7 m að stærð og snýr norður-suður. Veggir eru hlaðnir 4–5 umförum af stæðilegu fjörugrjóti, hæstir til austurs, 0,8 m. Op er á tóftinni til NNV. Norðurveggurinn er talsvert hruninn inn í tóftina. Fast austan við stekkin er óljós dæld þar sem möguleiki er á að minjar leynist undir sverði. Dældin er um 6,5x3 m að stærð og snýr nálega austur-vestur. Hún gæti verið ummerki um annað hólfið eða eldra byggingarstig. Þar sem ummerkin eru óljós var dældinni ekki gefið sérstakt númer heldur skráð undir númerinu 100.

Hættumat: hætta, vegna framkvæmda
Heimildir: Ö-Brautarholt Aths. OJ, 2; Örnefnakort Jóns Ólafssonar

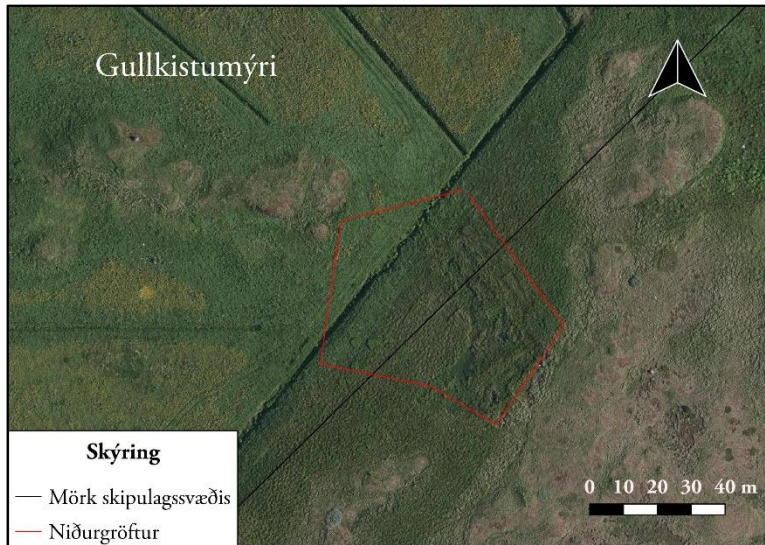


Björnstekkur 100. Til vinstri er horft til austurs og til hægri er horft til suðurs

GK-297:107 náma mógrafir

A 359508 N 417477

Grónar mógrafir eru rúmum 1,5 km suðvestan við Brautarholtsbæ 001 og um 150 m norðvestan við Snorrabúð 044. Grafirnar eru á merkjum Nesvíkur og Brautarholts.



Mógrafir 107, yfirlitsmynd. ©Loftmyndir ehf

Grafirnar eru á deiglandu svæði milli þriggja gróna móholta. Áveituskurður liggur yfir svæðið að vestanverðu. Til norðurs og vesturs eru ræktuð tún.

Grafirnar ná yfir svæði sem er 70x50 m að stærð og snýr nálega austur-vestur. Vestasti hluti mógrafanna er utan við mörk deiliskipulagsreitsins sem skráður var 2019. Vegna stærðar svæðisins

er erfitt að festa nákvæman fjölda mógrafa en þær skipta líklega tugum. Hin dæmigerða mógröf á svæðinu er 6x3 m að stærð og snýr austur-vestur; margar þeirra eru þó stærri og sumar eru teknar að renna saman. Grafirnar eru 0,5–1 m djúpar. Þær eru blautastar og dýpstar á austurhluta svæðisins en verða grynri og grónari því sem vestar dregur.

Hættumat: stórhætta, vegna framkvæmda

GK-297:108 tóft óþekkt

A 360204 N 417421

Tvískipt tóft er á lágum hól um 40 m VNV við stærri sumarbústaðinn í Nesvík og 160 m NNV



Tóft 108, yfirlitsmynd. ©Loftmyndir ehf

við þann neðri. Tóftin er um 90 m norðvestan við veginn í Nesvík. Borgarsögusafn hafði áður skráð tóftina undir númerinu 297–27 og velti upp þeirri hugmynd hvort mögulegt gæti verið að Vestari-Nesvík væri fundin. Jarðvegur á holtinu er rýr og það gróðursnautt og ummerkin minna ekki á tóft býlis. Hér er því talið líklegra að þarna hafi verið fjárhús eða útihús, mögulega frá Nesbænum. Um þetta verður þó ekki fullyrt.

Tóftin er á lágu klapparholti sem nú er gróið grasi og lúpinu og var svæðið á kafi í gróðri þegar það var

skráð.

Hóllinn er náttúrulegur og ríflega 30 x 20 m stór. Hann snýr norðvestur-suðaustur og er tóftin allra suðaustast á honum. Tóftin er tvískipt. Hún er 9,3 x 11 m stór og snýr NNA-SSV.

Syðra hólflið er mun stærra. Það er 5,5 x 2,2 m að innanmáli og snýr nálega austur-vestur. Talsvert er hunið úr veggjum þess en grjótt sést í vesturgafli en er annars víðast komið undir gróður. Veggir ná mest 0,8 m hæð en eru þó víðast 0,3–0,5 m. Greinilegt op er á vesturgafli.

Norðan eða ofan við hólflið er annað minna.

Það er 3,5 x 1,9 m að innanmáli og snýr eins og syðra hólflið. Op hefur verið syðst á vesturvegg þess. Nokkur lúpína vex í norðausturhorni hólsins en annars er hún ekki byrjuð að dreifa sér yfir tóftirnar að ráði. Lágur og hálfmáanalaga klapparhryggur (0,4 m á hæð) gengur frá tóftinni til norðurs og norðvesturs og myndar þannig náttúrulegt aðhald. Á örnefnakort Jóns Ólafssonar er Pálsbúð merkt á þessum stað en örnefnaskrár og aðrar vísbendingar benda eindregið til að hún sé mun vestar, sjá 026.



Tóft 108, horft til austurs

Hættumat: stórhætta, vegna framkvæmda

Heimildir: Örnefnakort Jóns Ólafssonar

GK-297:109 tóft beitarhús

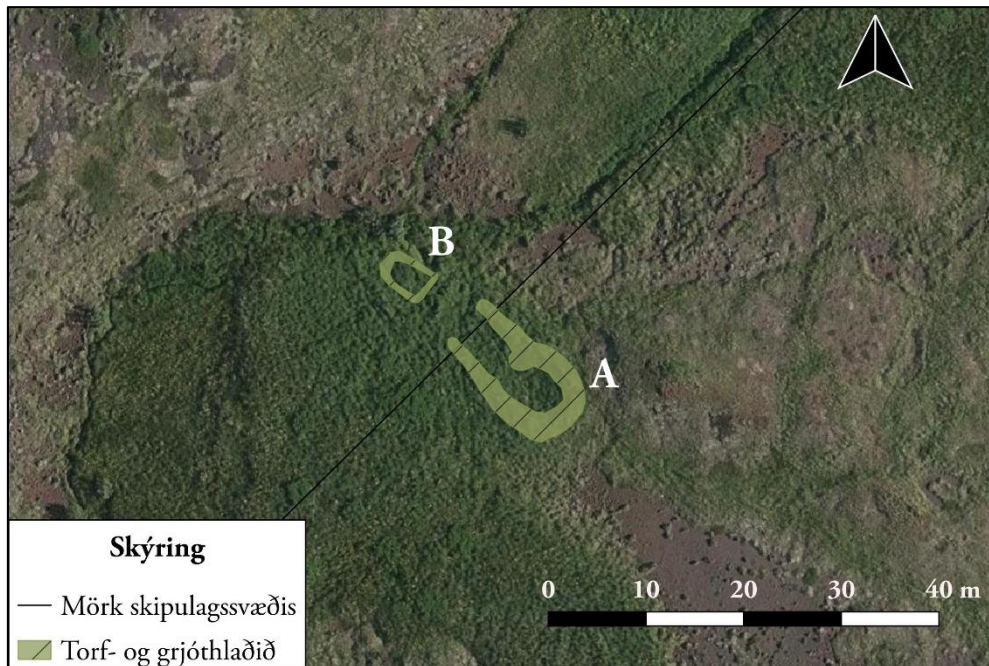


Tóft 109, fjárhúsið (hólf a), horft til suðvesturs

A 359716 N 417683

Stæðileg beitarhústöft er um 1,2 km SSV við Brautarholtsbæ 001 og tæpum 90 m suðvestan við rétt 066. Hún er á merkjum Brautarholts og Nesvíkur. Mögulega hefur Borgarsögusafn skráð staðinn, sjá 066; ekki er þó loku fyrir það skotið að hnit Borgarsögusafns sé með talsverði skekkju og sú skráning sem er undir númerinu 066 eigi við um þessa beitarhústöft.

Tóftin er rétt suðvestan við gróið klapparholt.



Beitarhús 109, yfirlitsmynd. ©Loftmyndir ehf

Tóftin er tvískipt, 25x10 m að stærð og snýr norðaustur-suðvestur. Veggir eru torf- og grjóthlaðnir en vegna mikils gróðurs er ekki hægt að telja umför. Þó glittir víða í stæðilegt hleðslugrjót í veggjum. Hleðslur standa grónar og eru veggir hæstir til norðurs, 1,4 m. Meira er af torfi í veggjahleðslum í hlöðunni og eru þær signari. Sjálft fjárhúsið (hólf a) er suðaustar. Það er a.m.k. 11x5 m að stærð að innanmáli og snýr eins og tóftin. Vel má vera að hólfíð hafi náð lengra til norðvesturs en áveituskurður sker þar svæðið. Hvorki er hægt að greina garða eða jötur í fjárhúsinu og ekkert op. Hlaðan (hólf b) er norðvestan við fjárhúsið. Hún er 4x3 m að stærð að innanmáli, snýr eins og fjárhúsið og er 0,5 m djúp. Veggir eru talsvert byrjaðir að hrynja inn. Hlaðan er utan við mörk deiliskipulagsreitsins sem skráður var 2019. Form tóftarinnar bendir til að hún sé einhvers konar aðhald fyrir skepnur, mögulega beitarhús.

Hættumat: stórhætta, vegna framkvæmda

GK-297:110 garðlag landamerki

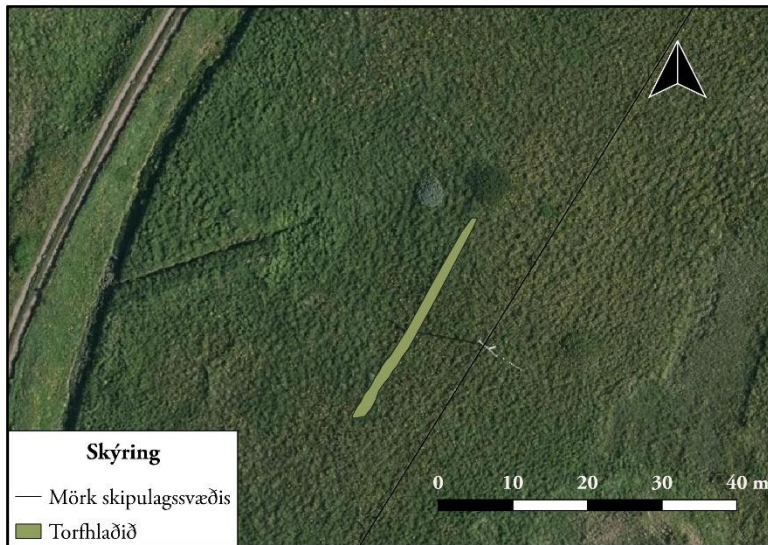
A 360299 N 417306



Garðlag 110, horft til NNA

Garðlag er um 1,3 km sunnan við Brautarholtsbæ 001 og rúmum 50 m austan við gerði 116. Ekki er víst að garðurinn teljist til fornleifa samkvæmt laganna skilgreiningu en hann er látinn njóta vafans. Garðlagið er á merkjum Nesvíkur og Presthúsa, gamallar hjáleigu frá Hofi (GK-292) sem telst nú sem sér landareign.

Garðlagið liggur á fremur deiglendu svæði sem var á kafi í grasi þegar svæðið var skráð í júlí 2019 og því erfiðara að sjá minjar en ella. Til vesturs er áveituskurður.



Garðlag 110, yfirlitsmynd. ©Loftmyndir ehf

Garðlagið er 30 m á lengd og snýr NNA-SSV. Garðurinn er torfhláðinn og er 0,5 m á hæð og 0,5 m á breidd. Útlit hans bendir helst til að hann sé ekki mjög forn, líklega aðeins hláðinn undir gamla landamerkjagirðingu milli Nesvíkur og Presthúsa. Sé hann eldri er hugsanlegt að hann sé á merkjum Brautarholts og Hofa, sjá 053. Um þetta verður ekki fullyrt án frekari rannsókna.

Hættumat: stórhætta, vegna framkvæmda

GK-297:111 varða samgöngubót

A 359887 N 417512

Talsvert hrunin varða er um 1,2 km SSV við bæ 001 og rúmum 80 m austan við Björnstekk 100. Hún stendur upp við sjávarbakka og hefur líklega verið byggð fyrir sjófarendur, annað hvort sem mið til að finna fiskimið eða fyrir siglingu að landi.

Varðan er á grónum sjávarbakka umhverfis grasríku og hálfdeiglendu svæði.



Varða 111, til vinstri er horft til suðurs og til hægri til ANA

Varðan er köntuð í botninn og er 2x2 m að stærð. Hún er hláðin um lítinn staur eða rekaviðdrumb. Hún er 0,3 m á hæð og hláðin úr 12–14 steinum en aðeins neðsta umfarið sést þar sem mikið hefur hrunið úr vörðunni til austurs.

Hættumat: hætta, vegna framkvæmda

GK-297:112 tóftir óþekkt

A 360210 N 417250

Nokkrar tóftir og óljósari þústir eru á hól um 12 m vestan við neðri sumarbústaðinn í Nesvík og um 44 m sunnan við Nes 050. Tóftirnar eru á sjávarbakkanum. Borgarsögusafn hafði áður skráð staðinn undir númerinu 029 og velti því upp hvort umræddar tóftir gætu verið þær sem örnefnaskrá



Tóftir 112 yfirlitsmynd. ©Loftmyndir ehf

nefni Hreppstjórabúð, sjá 029. Hún er hins vegar sögð á milli Nesbæjanna þannig að staðsetningin virðist ekki fara heim og saman við að hér sé Hreppsúð fundinn. Hins vegar er ekki ólíklegt að tóftirnar sem þarna voru skráðar séu af verbúðum einhvers konar.

Tóftirnar eru á grasi grónum tanga austan við Nesvík. Þegar svæðið var skráð í júlí 2019 var það á kafi í grasi og minjar því illgreinanlegri en ella.

Undir þessu númeri voru skráðar saman nokkrar tóftir og þústir, á svæði sem er 28 x 22 m stórt og snýr norður-suður. Í lýsingu þessari verður hverri tóft gefinn bókstafur til aðgreiningar og byrjað á háhólnum eða syðst á svæðinu.

Þar er einföld tóft 01. Tóftin er um 5,5 x 5,5 m að stærð (3–3,5 m á kant í innanmál). Mögulegt er að op hafi verið á henni bæði á suðvestur- og á norðausturvegg en þau eru þá orðin óljós. Lágur, jarðlægar klappir eru til norðvesturs og suðausturs frá tóftinni. Veggir tóftarinnar eru lágir og óverulegir og víða 0,1–0,2 m á hæð. Að norðan, norðaustan og suðaustan verða veggirnir að hluta alveg ógreinilegir. Botn tóftarinnar er mjög sléttur og gróðurryr og er það skýrasti hluti tóftarinnar. Undan norðausturhluta tóftar 01 má greina ummerki um aðra og óljósari tóft. Hún er á sömu hæð og 01 en hólnum er þó aðeins byrjað að halla til norðurs eða norðausturs. Útlit hennar og staðsetning gæti bent til að hún sé eldra byggingarstig en 01. Umrædd tóft eða þúst, 02, skiptist í tvö hólfi. Tóft 02 er 5.5 x 3.5 m stór og snýr norðvestur-suðaustur. Suðaustar er hólfi sem er 1,5 x 0,8 m stórt og er með opi á norðurvegg. Norðvestara hólfið hefur líklega snúið norðvestur-suðaustur og verið um 1,5 x 0,9 m að stærð, einnig með opi á norðurvegg. Veggir eru 0,1 m á hæð og engar grjóthledslur sjást. Þústin er grasi gróin og sem fyrr segir mjög óljós.



Tóftir 112, horft til austurs

Um 17 m sunnan við tóft 01 eru óljós ummerki eftir einhvers konar niðurgröft 03. Á þessum stað er hola sem er á sjávarbakknum nærri því að vera á mörkum gróður og gróðurleysu við fjöruna. Holan er tæpur 1 m í þvermál en 0,1–0,15 m á dýpt. Ekki er ljóst í hvaða tilgangi hún var gerð og ekki fullvíst að hún teljist til fornleifa en henni er hér leyft að njóta vafans.

Tóft eða gerði 04 er í brekkunni neðan við tóftir 01 og 02 en aðeins eru um 2 m frá 02 og til norðvesturs að 04. Hún er beint vestan við sumarbústaðinn í Nesvík (þann neðri). Tóft 04 er fagurgræn og skýrari en aðrar tóftir á þessum stað. Hún er 7.5 x 6 m stór og snýr norður-suður. Hún er L-laga. Innanmál hennar er 5 x 2 m annars vegar og 5 x 3 hins vegar. Sá hluti tóftarinnar sem nær lengst til suðurs er í talsverðum halla en hinn hluti hennar í sléttlendi. Op hefur líklega verið á vesturvegg norðanverðum en það er orðið óskýrt. Innri brún veggja er mun greinilegri en sú ytri sem gæti bent til þess að hún sé niðurgrafin í brekkuna að hluta. Þrátt fyrir það er suðvesturhorn tóftarinnar (sem snýr upp í brekkuna) sem er hvað greinilegast utan frá og um 0,3 m hátt.

Eins konar stallur eða slétta 05, er í hlið háhólsins sem 01 og 02 eru á. Stallurinn virðist klárlega manngerður en ekki er hægt að tala um að þarna sé tóft í hefbundnum skilningi þess orðs. Stallurinn er 7.5 x 3 m að stærð og snýr austur-vestur. Hann er sléttur og gróinn.



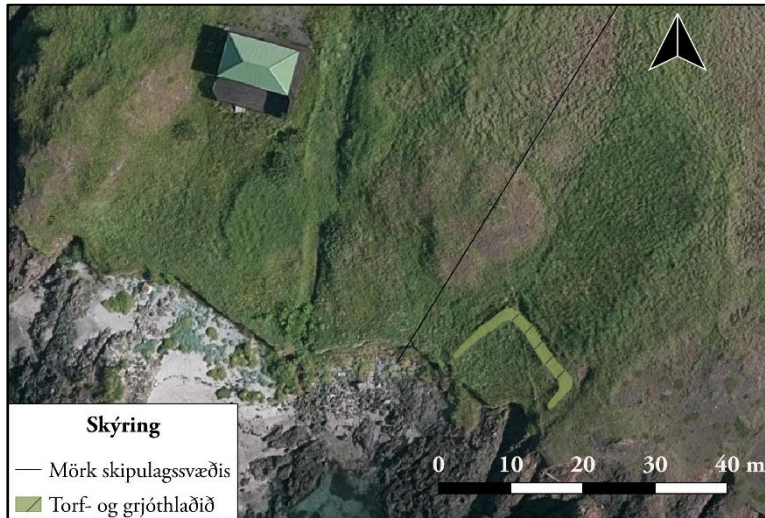
Til vinstri er tóft 112-01 og til hægri tóft/gerði 112-04, horf til norðurs á báðum myndum

Niður af stallinum lækkar til norðvesturs að þúst 06. Þúst 06 er mjög óljós og á mörkum þess að geta talist með á fornleifaskrá. Svæðið er þó fagurgrænt og aðeins hærra en umhverfið (0,1 m). Með vesturhliðinni er aðeins að grjóti hjá mörkum þústar. Dæld liggur í gegnum þústina að hluta og áfram til suðvesturs. Í þústinni er greinileg niðurgroftur á einum stað, norðvestarlega (um 1 m í þvermál). Ekki er ljóst hvað þarna hefur verið en einhvert mannaverk virðist á svæðinu.

Hættumat: hætta, vegna framkvæmda

GK-297:113 gerði kálgarður

A 360266 N 417207



Kálgarður 113, yfirlitsmynd. ©Loftmyndir ehf

Gróinn kálgarður er um 1,4 km sunnan við Brautarholtsbæ 001 og rúmum 70 m suðaustan við tóftir 112. Gerðið er að hluta til innan núverandi landareignar Presthúsa. Það er skammt utan marka þess deiliskipulags sem skráð var 2019 en innan 15 m helgunarsvæðis fornleifa og því tekið með í fornleifaskrá.

Gerðið er frammi á grýttum sjávarbakka, rétt sunnan við gróid klapparholt.

Kálgarðurinn er nálega ferhyrndur, 14x11 m að stærð og snýr norðaustur-suðvestur. Líkast til hefur gerðið náð lengra til suðvesturs en þar er það horfið vegna landbrots. Hleðslur eru signar og eru þær hæstar til norðausturs, 0,6 m og eru veggir 0,7 m á breidd. Þeir eru grjóthlaðnir og sjást 1–2 umför af stæðilegu grjóti. Innan garðsins mótur óljóst fyrir 1–2 beðum. Landamerkjagirðing milli Nesvíkur og Presthúsa liggur norðvestur-suðaustur yfir austurhluta garðsins.

Hættumat: hætta, vegna landbrots

GK-297:114 gerði kálgarður

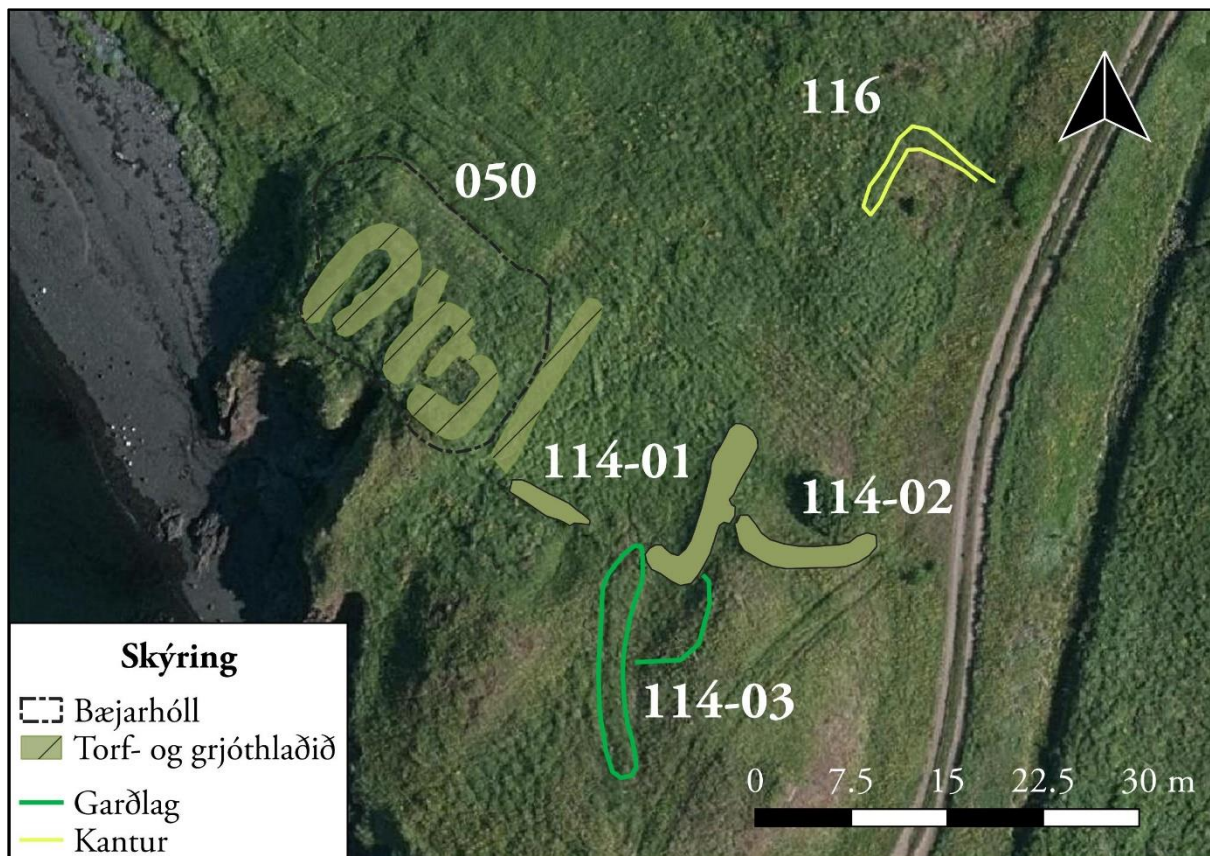
A 360231 N 417304

Nokkrar leifar garðlaga eru fast suðaustan við tóftir Ness 297:050 og virðist þar m.a. hafa verið kálgarður. Minjarnar eru 74 m sunnan við efri bústaðinn í Nesvík en 45 m norðan við þann neðri.

Svæðið var á kafi í háu grasi þegar það var skráð í júlí 2019. Garðarnir eru norðan og norðvestan í lágum hól en til norðurs og norðvesturs er grasi gróin lægð. Gróðurfarið virðist benda til að þarna hafi verið nokkuð deiglent.

Þarna eru annars vegar leifar ferhyrnds garðlags eða gerðis 01 sem er á köflum óljóst og svo óljósari minjar tengdar því 02 og 03.

Gerði 01 er 18 x 13 m stórt. Suðausturveggur þess er skýrastur en þó sést mestur hluti suðvesturveggjar einnig vel. Norðvesturveggur er orðinn mjög óljós og ekki fundust ummerki um vegg að norðaustanverðu. Gerðið er mest ríflega 1 m á breidd og 0,3 m á hæð. Sum staðar virðist



Kálgarður 114, yfirlitsmynd. ©Loftmyndir ehf

pæla meðfram garðhleðslunni. Líklegast verður að telja að þarna hafi verið kálgarður og þá einnig að hann tengist bænum í Nesi 050.

Frá suðausturhlið kálgarðsins liggur annað garðlag 02 í boga fast ofan við hólenda sem þarna er en beygir svo lítillega til norðurs áður en hann fjarar út skammt vestan við bílveginn að Nesi. Garðurinn er allt að 1,5 m á breidd og 0,3–0,4 m á hæð. Ekki er ljóst hvaða hlutverki garðlagið hefur gengt og ekki er merkjanlegt framhald hans austan við veg.



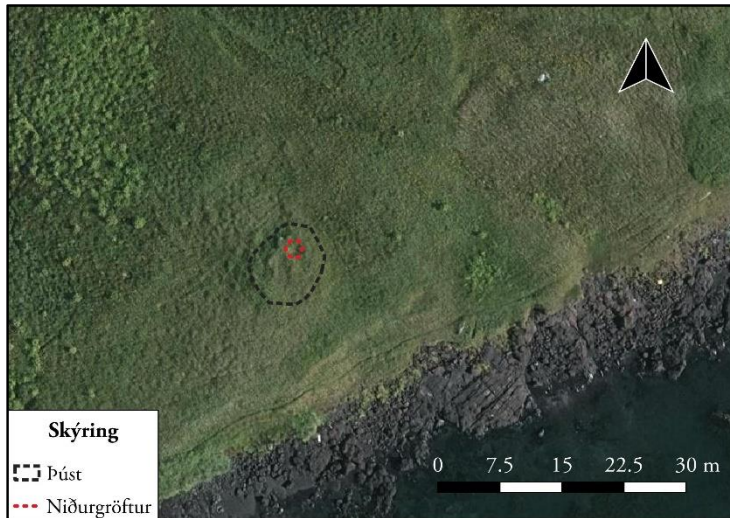
Kálgarður 114-02, horft til vesturs

Enn óljósari ummerki liggja til suðurs frá suðurhorni kálgarðsins. Hugsanlegt er að þar hafi staðið eitthvað lítið mannvirki en hafi svo verið er það nú orðið alveg ógreinilegt. Hrygg má hins vegar greina meðfram hólnum að vestanverðu og til suðurs í um 15 m áður en hann verður alveg ógreinilegur. Ekki er gott að átta sig á hlutverki þessara óljósu mannvirkja en líklegast tengjast þau byggðinni í Nesi 050.

Hættumat: hættu, vegna framkvæmda

GK-297:115 þúst óþekkt

A 359680 N 417496



Þúst 115, yfirlitsmynd. ©Loftmyndir ehf

Óljós þúst er um 590 m norðvestan við neðri sumarbústað í Nesvík og 100 m NNA við Snorrabúð 044.

Grasi gróin hæð. Ofan við er aflíðandi deiglendi.

Þústin er sporöskjulaga og 10 x 8 m stór. Hún snýr norður-suður. Þústin stendur um 0,5 m hærra en umhverfið en ekki er að sjá móta fyrir hólfulm innan hennar. Á einum stað, allra nyrst í þústinni er hins vegar ferhyrndur niðurgröftur sem er 0,2–0,3 m á dýpt og um 2 m

í þvermál. Ekki sjást grjóthleðslur í þústinni en lag hennar bendir til að þarna gætu verið mannvistarleifar undir sverði.

Hættumat: hætta, vegna framkvæmda

GK-297:116 gerði óþekkt

A 360251 N 417330

Óljós mannaverk, hugsanlega ekki nógu gömul til að teljast til fornleifa, eru fast austan við veginn að Nesvík og um 50 m sunnan við efri bústaðinn í Nesvík.

Á þessum stað er stallur út í mýrina. Hann er flatur og vaxinn melgróðri en umhverfis er víða allt á kafi í grasi og kanturinn umhverfis stallinn er grasi gróinn.

Kanturinn sést að norðaustan og norðvestanverðu og myndar þannig norðurhorn sem er 7–8 m stórt á báða vegu. Ekki er um eiginlega hleðslu að ræða en kanturinn sjálfur er grasi gróinn og um 0,3 m hærra en svæðið utan við. Aðspurður kannaðist Kristinn Gylfi Jónsson heimildamaður ekki við framkvæmdir á þessum stað á síðustu áratugum en ekki er vitað hversu gömul ummerkin eru og ekki víst að staðurinn teljist til fornleifa.

Hættumat: hætta, vegna ábúðar

GK-297:117 mannvirki herminjar

A 360102 N 417405

Ummerki, líklegar skotgrafir frá hernámsárunum, eru um 180 m norðvestan við neðri sumarbústaðinn í Nesvík, á milli herminja 068 og 069.

Minjarnar eru frammi á grasi grónum sjávarbakka. Þegar svæðið var skráð í júlí 2019 var það á kafi í mjög háu grasi og minjarnar illgreinanlega af þeim sökum. Vel er hugsanlegt að vorlagi mætti greina frekari ummerki hersins á þessum slóðum. Gott útsýni er af svæðinu til Reykjavíkur og víðar.



Herminjar 117, horft til vesturs

Á þessu svæði sem er á sjávarbakkanum milli herminja 068 og 069 er renna sem liggur í hlykkjum eða sikk-sakki á sjávarbakkanum og minnir einna helst á skotgröf. Hana mátti fyrst greina um 10 m austan við mannvirki 068 og lá hún í sikk sakk í um 14 m niður á sjávarbakkan þar sem hún hvarf. Um 9 m austar má aftur greina rennu á sama bakkanum og liggur hún í hlykkjum til austurs um 15 m langa leið en fjarar út á því svæði sem mannvirki 069 er. Rennan virðist aðeins 0,3 m á dýpt og 0,6 á breidd nú. Erfitt er þó að greina hana vegna gróðurs.

Hættumat: hætta, vegna framkvæmda

GK-297:118 þúst óþekkt



Þúst 118, horft til norðurs

A 360061 N 417432

Lítill hringlaga þúst er um 240 m norðvestan við neðri bústaðinn í Nesvík og um 30 m norðvestan við herminjar 068. Þústin er ofan við oddmjóan tanga sem gengur út í sjó á þessum stað og um 30 m suðaustan við meinta Hreppstjórálendingu 041. Á örnefnakort Jóns Ólafssonar er Björnsstekkur merkt á þessum slóðum en talið er líklegra að hann sé nokkru norðvestar, sjá 100.

Þústin er á grasi grónum flata en lítið grasgefið nes gengur til suðurs frá staðnum.

Þústin er mjög jarðlæg og sigin um 4,5 x 4,5 m stór. Hún er einföld og ekki er augljóst op á henni þótt mögulegt sé að það hafi verið á suðurhlíð. Hledslur eru algrónar og mest 0,3 m á hæð. Að utanverðu er tóftin nokkuð hringlaga en að innanverðu má greina ferhyrnt form tæplega m á kant en þó ívið lengra NNV-SSA. Tóftin er gróin elftingu. Um 3 m sunnan við tóftina er hryggur sem liggur í boga upp af enda vikur. Ekki er ljóst hvort hryggurinn er sigið garðlag eða náttúrulegt.

Hann er um 20 m langur en lega hans gæti bent til að ekki sé um mannaverk að ræða.

Hættumat: hætta, vegna framkvæmda

GK-297:119 náma mógrafir

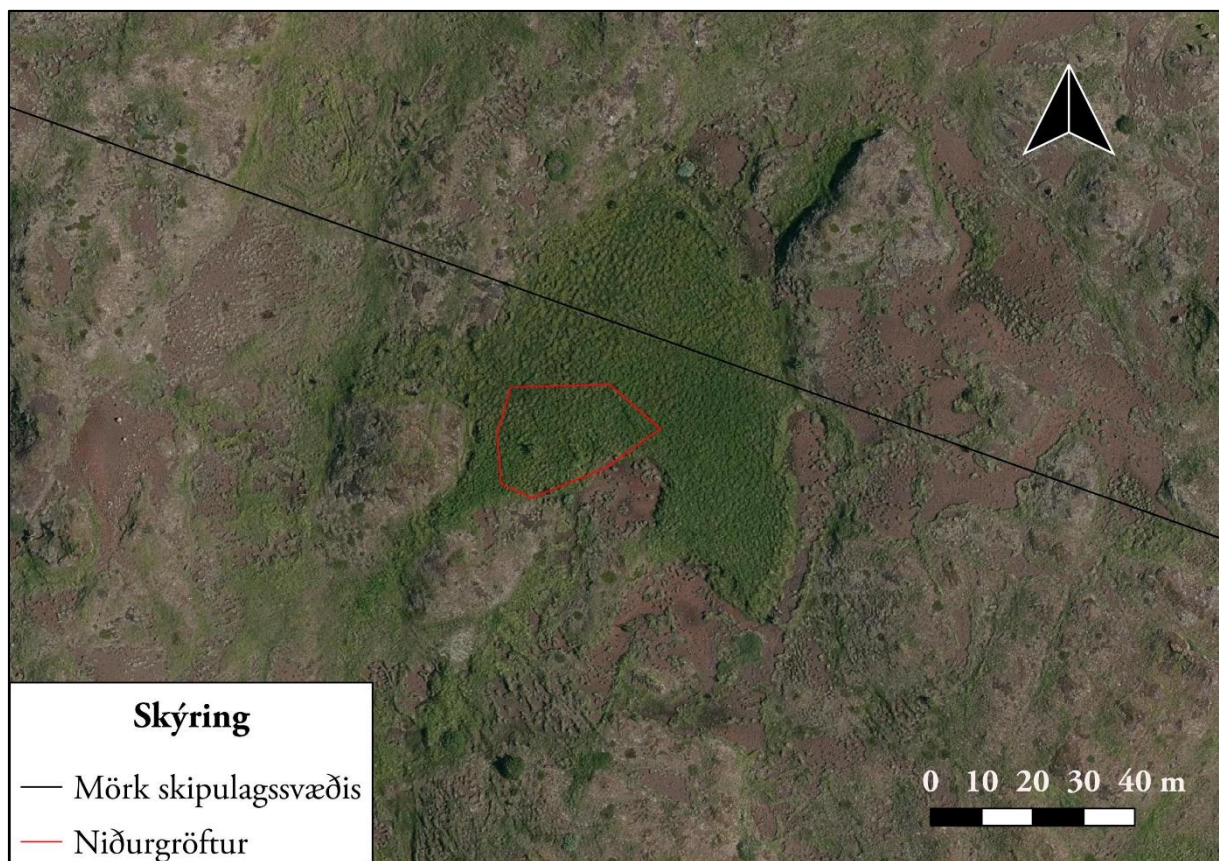
A 360082 N 417713

Grónar mógrafir eru rúmum 1 km SSV við Brautarholtsbæ 001 og um 270 m norðvestan við mógrafir 071. Grafirnar er á merkjum Brautarholts og Nesvíkur.

Grafirnar eru á deiglendu svæði umhverfis gróin klapparholt.

Grafirnar ná yfir svæði sem er 30x20 að stærð og snýr norður-suður. Gröfunum má skipta í 4–6 svæði. Þær eru 4x4 m að stærð og um 0,5 m djúpar með gróna og þurra botna. Vel má vera að grafirnar hafi náð lengra til norðausturs en þar gróið og þurrt svæði og sjást þar engin ummerki.

Hættumat: stórhætta, vegna framkvæmda



Mógrafir 119, yfirlitsmynd. ©Loftmyndir ehf

5 Samantekt um sögu og landshætti úttektarsvæðis

Saga Brautarholts og Nesvíkur

Saga Ness/Nesvíkur er samofin sögu Brautarholts enda byggist hjáleigan úr landi Brautarholts einhvern tíma fyrir 1700. Hér verður því stiklað á stóru um sögu Brautarholts og Ness eins og hægt er út frá fyrirbyggjandi heimildum og fornleifum.

Brautarholt á sér langa sögu. Hennar er getið í Landnámu en samkvæmt henni var landnámsmaður þar Auðunn, en að öðru leyti skipar jörðin ekki mikinn sess í sögunni.² Jörðin gegnir stærra hlutverki í Kjalnesingasögu en í sögunni gefur Helgi bjóla Ketilsson, (tengdasonur Ingólfs Arnarsonar) Brautarholt írskum landnámsmanni, Andríði að nafni. Samkvæmt sögunni hafði Helgi áður látið ryðja braut eftir holtum frá Hofi að Brautarholti en svæðið var þá vaxið þéttum skógi samkvæmt sögunni.³

Af lestri forna heimilda má ráða að Brautarholt hafi byggst snemma og þar hafi jarðgæði verið næg. Þegar einnig er haft í huga jarðardýrleiki, ítök, fjöldi hjáleigna og sú staðreynd að þar reis sóknarkirkja má segja að öll rök bendi til að Brautarholt hafi verið héraðsmiðstöð fyrr á öldum.⁴

Í Fornbréfasafni og Sturlungu hafa varðveist nokkrar heimildir um Brautarholt en þær hverfast að mestu um kirkjuna á jörðinni. Hennar er fyrst getið í Kirknaskrá Páls kringum 1200⁵ en líklegast hefur hún risið fljótlega eftir kristnitöku. Af máldögum kirkjunnar að dæma átti kirkjan talsvert land, meðal annars land að ósi sem var á milli Arnarholts og Mýra, auk skóga í Skorradal samkvæmt máldaga frá 1491–1518.⁶ Brautarholtssókn var sameinuð Mosfellssókn árið 1880,⁷ en kirkja stendur enn á Brautarholti. Núverandi kirkja var byggð um 1857. Hún er í hópi elstu timburkirkja á landinu og er friðuð vegna aldurs.⁸

Jarðnæði Brautarholts var var gott á fyrri öldum enda var jörðin mjög hátt metin í jarðamati; hæst er hún metin á 133 hdr. og 80 ál. (í jarðarmati 1686) en iðulega var hún metin ívið lægra, eða

² ÍF I, bls. 58.

³ ÍF XIV, bls. 5.

⁴ Um landnám á Íslandi sjá, Orri Vésteinsson 1998 – almennara rit um héraðsmiðstöðvar sjá enn fremur Orri Vésteinsson 2006.

⁵ DI XII, bls. 9.

⁶ DI VII, bls. 53–54.

⁷ PP I, bls. 112.

⁸ Kirkjur Íslands XII, bls. 98–103.

120 hdr. – sem þó er tvöfalt hærra en meðalverð höfuðbóla á Íslandi á fyrri öldum. Jarðamat Brautarholts lækkar ekki að ráði fyrr en farið er að skipta út landnáði hennar til hjáleigna á 18. og 19. öld. Við ritun Jarðabók Árna Magnússonar og Páls Vídalíns árið 1704 er greint frá átta hjáleigum á jörðinni, þ.e. Skemmu, Ketilstaða, Kjalarness/Ness, Hjallasands, Lambhúsa, Flatbjörns/Flassa og Langbúrs austara og vestara. Einnig átti Brautarholtskirkja Borg (GK-302) og Mýrarholt (GK-303) en þær eru þó taldar sem sérstakar jarðir.⁹ Kjalarnes/Nes er innan þess svæðis sem tekið var út 2019 vegna deiliskipulags en aðrar hjáleigur voru utan úttektarsvæðis.

Í jarðabókinni frá 1704 kemur fram að Brautarholt átti hálfá hálfá Andríðarey á móti Hofi og nýtti eyjuna til heyskapar, en einnig til sölva- og fjörugrasatekju, auk eggvers. Brautarholt átti aukinheldur rétt til torfristu í landi Mýrarholts. Í jarðabókinni er jörðinni lýst sem landþröngi og þar sé flæðihætta, torfrista er sögð „mjög lök“ og „eydd að mestu“ og að engjar á jörðinni séu engar nema í Andríðarey og haglaust „sé að mestu“, að sumri og vetri. Selstöðu og beitiland átti Brautarholtskirkja í Blikdal, en samkvæmt jarðabókinni var selstaðan í hættu vegna skriðu- og vatnságang. Kostir jarðarinnar eru hins vegar taldir nokkrir. Þar er mótak til eldiviðar sagt „nægilegt“ og lending jarðarinnar „góð“, rekavon „í betra lagi“ en skelfiskafjara engin nema þegar rekur; og hrognkelsfjara „nokkur.“ Heimræði er sagt á Brautarholti allt árið um kring og verstaða góð en verbúðir eru þar engar heldur hafi fólk fengið inn hjá heimabónda og þegið þar ýmsa þjónustu.¹⁰

Um miðja 19. öld þegar Jarðabók Johnsens er rituð eru hjáleignar Lambhús (GK-298), Snússa/Skemmu (GK-299), Hjallasandur (GK-300), og Ketilstaðir (GK-301) orðnar að lögbýlum en aðrar hjáleigur úr jarðabókinni 1704 eru ekki nefndar og hafa þær, að Neshjáleigunni meðtaldri, líklega legið í eyði á þeim tíma. Einhverjar umræddum hjáleigum byggjast aftur upp síðar og nýjar hjáleigur komast einnig í byggð á 19. öld en á seinni hluta 19. aldar og fram á fyrri hluta 20. aldar lögðust flestallar hjáleigur Brautarholts endanlega í eyði og land þeirra flestra færast þá aftur undir Brautarholt. Í Brautarholti hefur lengst af verið rekið stórbyli. Í seinni heimstyrjöldinni reistu breskir hermenn bragga, skotgrafir og varnarvígi á jörðinni en staðurinn þótti mikilvægur vegna legu sinnar og útsýnis yfir innsiglingu til Reykjavíkur. Á 6. og 7. áratugnum risu

⁹ JÁM III, bls. 361–366.

¹⁰ JÁM III, bls. 361–362.

graskögglaverka-smiða og svínabú í Brautarholti.¹¹ Frá 2011 hefur síðan golfvöllur verið á jörðinni og eins og áður kom fram eru nú uppi hugmyndir um byggingu hótels og húsnæði fyrir ferðapjónustutengda starfsemi allra suðvestast í landinu, á því svæði sem tilheyrði áður hjáleigunni Nesi/Nesvík.

Ekki er vitað hvenær hjáleigan Kjalarnes eða Nes byggist. Hennar er fyrst getið í rituðum heimildum svo vitað sé í Jarðabók Árna Magnússonar og Páls Vídalíns frá 1704. Í jarðabókinni er landgæðum hjáleigunnar lýst. Þar kemur fram að torfrista í hjáleigulandinu sé engin og hún sæki torf til Borgar eða heimalandinu Brautarholts. Mótak til eldiviðar sé hins vegar „gott.“ Engjar séu engar og túninu stafi hætta af sandi. Fjörugrastekja sé síðan „bjargleg.“ Heimræði er sagt frá hjáleigunni allt árið um kring en lending hennar er sögð slæm. Samkvæmt jarðabókinni voru í landi hjáleigunnar verbúðir og „kann að brúkast verstaða.“ Eggver í Nesi er sagt „lítið“ í hólma nokkrum nærri landi, hroknkelsfjara „nokkur“ og skelfiskfjara notuð til beitu.¹²

Yngri heimildir eru einnig fáorðaðar um Nes. Hennar er ekki getið í Jarðatali Johnsen 1847 og virðist hún því í eyði það ár en hún virðist byggjast upp fljótlega eftir það og þar er ábúð 1850 samkvæmt manntali frá því ári. Þá búa þar reyndar aðeins tveir ábúendur. Jörðin virðist aftur falla í eyði fljótlega en hennar er ekki getið í jarðabók 1861.¹³ Nes er getið í manntali næstu ára og búa þar til að mynda sex ábúendur árin 1855 og 1860. Hún virðist síðan, af manntölum af dæma, vera í samfelldri byggð frá 1870 til 1903. Ekki er getið um ábúð í Nesi eftir 1903.¹⁴ Af manntölum frá tímabilinu 1870 til 1903 að dæma virðist ein fjölskylda, (sex til sjö manns) búa í Nesi á tímabilinu nema árið 1890 þegar íbúafjöldinn er tvöfaldur og virðast þá tvær fjölskyldur í Nesi, samtals 12 manns. Af þessu má leiða líkum að því að um 1890 hafi verið tvíbýlt í Nesi og ekki er ólíklegt að þaðan séu sprottin bæjarnöfnin *Eystri-* og *Vestribær* þótt líklegast sé að bæði býli hafi staðið á sama bæjarstæðinu.

Árið 1967 keypti starfsmannafélag Loftleiða landsvæði í suðausturhluta Nesvíkur og færði þangað fyrsta afgangsluhús Loftleiða sem stóð á Reykjavíkurlflugvelli og var það innréttað sem sumarhúsið og starfsmannahús. Annað sumarhús/klúbbhús var síðan reist þar árið 1973. Seint

¹¹ Þorsteinn Jónsson 1998, bls. 163–164, 167–168, 170.

¹² JÁM III, bls. 363–364.

¹³ Manntal 1850; hér og annars staðar er vísað í Sóknamanntól Þjóðskjalasafnsins sem er aðgengileg á vefnum manntal.is

¹⁴ Þorsteinn Jónsson 1998, bls. 180

á 10. áratug seinustu aldar keypti núverandi landeigandi og fjölskylda hans, þ.e. Jóns Ólafssonar í Brautarholti, Nesvík fasteign ehf, landspildu (1/8 af landi Brautarholts, 40 ha.) fyrrum starfsmannafélagi Loftleiða hf., Orlofsdvöl hf. Nesvík hefur ekki verið nýtt að ráði síðastliðinn ár en þó hafa sumarhúsin verið leigð út. Í upphafi 20. aldar var lögð fram hugmynd að íbúðabyggð á svæðinu en fékkst hún ekki samþykkt af borgaryfirvöldum. Nú eru hins vegar uppi hugmyndir um að reisa húsnæði fyrir ferðapjónustutengda starfsemi á Nesvík og mögulega byggja hótél og var það tilefni þess að deiliskráning fornminja var gerð á svæðinu sumarið 2019.

Landshættir á úttektarsvæði

Úttektarsvæðið sem tekið var út sumarið 2019 nær til vesturs frá því svæði þar sem ætla má að Nesbæjir hafi staðið og að Bryggjunesi til vesturs. Til norðurs afmarkast svæðið af grónum kletthrygg sem heita Borghólar. Suðurjarðar deiliskipulagsreitsins er markað af strandlínunni. Eftir að búskap og útræði leggst af á svæðinu hefur það lítið verið nýtt ef frá er talin bygging tveggja sumarhúsa og vegur að þeim.

Úttektarsvæðið var að stórum hluta deiglent en þó eru víða holt sem rísa úr deiglendinu. Bryggjunes er vestan til á úttektarsvæðinu og þar er smábýft og mosaríkt graslendi. Á þeim slóðum liggur nú landamerkjagirðing milli Nesvíkur og Brautarholts en norðvestast á svæðinu markar áveituskurður merkin. Fast austan við skurðinn skiptast á gróin svæði og klappar holt. Á miðju úttektarsvæðinu er gróðurhula þó þunn og víða sér í moldar- og malarflög. Deiglendi eykst eftir því sem austar dregur innan deiliskipulagsreits og rétt vestan við akveg sem liggur að sumarbústöðunum eru fáeinir mýrlendisblettir vaxnir ýmiss konar votlendisgróðri. Svæðið hallar lítillaga suður, að sjó. Talsvert graslendi er víða næst sjónum og einnig í kringum bæjarstæði Ness. Þegar svæðið var skráð voru hlutar þess á kafi í afar háu grasi sem gerði skráninguna erfiðari en ella. Sjávarbakkinn er almennt vel gróinn, einkum á vesturhluta svæðisins en víða nokkuð brattur, inn á milli er að finna ágætar fjörur, ýmist smágrýttar eða sendnar. Samkvæmt staðkunnugum er landbrot lítið eða ekkert á þessum slóðum.



Litið yfir úttektarsvæðið. Á efri myndinni er horft til SSV og á neðri er horft til austurs

6 Fornleifar innan úttekarsvæðis

Deiliskráning í Nesvík var unnin í júlí 2019. Grasvöxtur var þá með mesta móti og var hluti svæðisins á kafi í grasi og minjar því illgreinanlegri en ella. Samtals voru skráðar 28 minjar innan úttekarsvæðis og 37 minjaeiningar. Flestar minjar eru innan 50 m frá ströndinni, eða 16 talsins. Minjarnar sem skráðar voru reyndust fjölbreytilegar og voru m.a. skráð bæjarstæði, stekkur, leið, lending, mógrafir, verbúðir og herminjar. Hér á eftir verður fjallað um minjar innan svæðisins en í viðauka II fylgir kort af svæðinu.

Við fornleifaskráningu er að jafnaði miðað við þá meginreglu að skrá minjastaði sem eru 100 ára eða eldri. Á þessu eru þó gerðar undantekningar og t.d. eru herminjar skráðar með fornleifum þótt þær hafi ekki náð umræddum aldri enda eru þær merkar minjar um stutt en róstarsamt skeið í sögu þjóðar og tengjast einnig heimssögunni. Áhrif framkvæmda á minjar eru að jafnaði óafturkræfar og því er mikilvægt að láta fornleifar sem óvissa ríkir um aldur njóta vafans svo og skrá herminjar með í fornleifaskrá þar sem framkvæmdir eru fyrirhugaðar.

Hjáleigan Kjalarnes/Nes (GK-297:050) er innan deiliskipulagsreitsins í Nesi. Í örnefnaskrá frá 20. öld má skilja sem svo að um tvö aðskild bæjarstæði hafi verið að ræða, Eystri-Nesbær og Vestri-Nesbæ. Margt mælir þó gegn því og hér verða rök færð um að bæjarstæðið hafi aðeins verið eitt en á tímamarki hafi hugsanlega verið tvíbýli í Nesi sem leidd hafi til nafngiftarinnar um Eystri- og Vestribæ. Í manntölum frá 18. og 19. öld er ætíð talað um hjáleiguna sem Nes en ekki getið um Austari- og Vestri-Nesbæ. Í manntölum á árabílinu 1870 til 1903 virðist alla jafna vera eitt heimili í Nesi ef frá er talið 1890 þegar tvær fjölskyldur virðast búa þar. Sé það rétt, að tvö heimili hafi verið í Nesi á þeim tíma, er vísast að þau hafi verið nefnd Austari- og Vestri-Nesbæ og á því byggi örnefnin sem getið er í örnefnalýsingu. Þó er ekki hægt að útiloka að um tvö aðskild bæjarstæði hafi verið að ræða án frekari fornleifarannsóknna; af þeim sökum voru heimildir um Vestri-Nesbæ (GK-297:027) og Eystri-Nesbæ (GK-297:026) skráð undir sér númeri í fornleifaskrá þótt líklegast sé talið að þær séu á einum og sama staðnum (sjá GK-297:050).¹⁵

Greinileg ummerkin um rústir sem líklega eru af yngsta Nesbænum eru suðausturhluta úttekarsvæðisins, rétt norðvestan við neðri sumarhúsið. Þar er nær óraskaður rústahóll/bæjarhóll með tveimur skýrum tóftum og vænta má að býsna mikið sé af mannvist þar

¹⁵ Þess má geta að Borgarsögusafn hafði áður skráð þessi ummerki (GK-297:050) sem Eystri-Nesbæ og Vestri-Nesbæ aðeins norðar við Nesbæinn, skammt vestan við efra sumarhúsið (GK-297:108).

undir sverði. Af loftmynd að dæma hefur einhvers konar garðlag líkast til markað gróið svæði, mögulega notað undir ræktun/tún en garðlagið var illgreinanlegt á jörðu niðri sökum gróðurs þegar svæðið var skráð í júlí. Kálgarður (GK-297:114) var fast suðaustan við bæjarhólinn og tengist líklega Nesbæ. Skammt vestan við efri sumarbústaðinn við Nesvík er tvískipt tóft á klapparhóli (GK-297:108). Samkvæmt örnefnakorti Jóns Ólafssonar var verbúðin Pálsbúð (GK-297:026) á þessum stað en öðrum heimildum ber saman um að telja Pálsbúð talsvert vestar við ströndina og var hún skráð þar í skráningunni. Ekki er vitað hvaða hlutverki tóftin á hólnum gegndi en hún er þessleg að hún gæti verið leifar útihúss eða fjárhúss fremur en býlis eða verbúðar. Erfitt er þó að skera út um það nema með könnunarskurðum eða borkjarnasýnum.

Þrjár verbúðir voru skráðar innan úttektarsvæðisins og voru tvær þeirra við vestari hluta Nesvíkur (meðal annars er fyrrnefnd Pálsbúð GK-297:026). Ummerki Pálsbúðar eru ógreinileg en þar má greina staka tóft og óljós ummerki þúfnakraga þar fast sunnan við þar sem mannvist gæti verið undir jörðu. Svipaða sögu er að segja af Snorrabúð (GK-297:044), þótt þau ummerki séu talsvert skýrari en þar eru tvær grjóthlaðnar tóftir. Rétt vestan við neðri sumarbústaðinn í Nesvík eru greinileg ummerki tófta og nokkrar óljósar þústir (GK-297:112). Lögum tóftanna og staðsetning gæti bent til að þar hafi verið verbúðar.¹⁶

Aðrar minjar um sjósókn sem skráðar voru innan deiliskipulagsreits voru lendingar, en tvær slíkar voru þekktar innan svæðisins: Bryggjunes og Hreppstjórallenging. Bryggjunes (GK-297:032) sem var skammt suðvestan við Pálsbúð en engin ummerki fundust þar um bryggju. Hin lendingin var Hreppstjórallenging (GK-297:041) sem líklega var fyrir miðju svæðinu. Á svipuðum slóðum fannst lítil og hrunin varða (GK-297:111) framarlega á grónum sjávarbakka (rétt vestan við þar sem líklegast er talið að Hreppstjórallenging hafi verið). Staðsetning vörðunnar bendir einna helst til að hún hafi verið einhvers konar samgöngubót fyrir sjómenn og þá notuð sem mið við innsiglingu eða til að rata á góð fiskimið.

Meðfram sjávarbakkanum voru ummerki þriggja herminja skráð. Þar á meðal leifar mjög gróinna skotgrafa (GK-297:117). Skotgrafirnar eru frammi á sjávarbakkanum og þaðan er gott

¹⁶ Borgarsögusafn leggur til að umræddar tóftir séu af Hreppstjórabúð en kemur ekki heim og saman við staðsetningu Hreppstjórabúða samkvæmt örnefnaskrá sem tilgreinir að hún hafi verið milli Nesbæjanna. Önnur örnefnaskrá nefnir síðan að Hreppstjórabúð hafi hreinlega aldrei verið til. Erfitt er að segja af eða á hvort sannara reynist og því er heimild um Hreppstjórabúð (GK-297:029) einnig skráð undir sér númer í fornleifaskránni.

útsýni til Reykjavíkur og víðar. Beggja vegna við skotgrafirnar voru aðrar herminjar: Austan skotgrafanna voru tvær gryfjur (GK-297:068) frammi á sjávarbakkanum sem líklega eru einhvers konar byssustæði eða eftirlitsmannvirki. Vestan skotgrafanna var skráð sporöskjulaga þúst ásamt litlum ferhyrndum niðurgreftri (GK-297:069) sem einnig var talið tengjast veru hersins á svæðinu en ekki er augljóst í hvaða tilgangi var reist. Á umræddu svæði var afar hátt gras þegar svæðið var tekið út í júlí 2019 og torfveldaði það skráningu nokkuð.

Auk minja um sjósókn voru skráðir þónokkrir staðir sem flokka mætti sem hefðbundnar landbúnaðarminjar. Þar á meðal er Björnsstekkur (GK-297:100) sem er fallega hlaðinn stekkur úr fjörugrjóti, milli gróins klapparholts og sjávarbakka. Einnig voru skráð beitarhús (GK-297:109) og heimild um rétt (GK-297:066). Báðir minjastaðirnir eru á merkjum Nesvíkur og Brautarholts og eru innan við 100 m á milli. Borgarsögusafn hafði áður skráð réttina sem mjög óverulegar leifar og þegar staðurinn var heimsóttur í júlí 2019 var hann á kafi í geysiháu grasi og því fundust engin ummerki um hann á þessum slóðum.¹⁷ Gróinn kálgarður (GK-297:113) er suðaustan við neðri sumarbústaðinn í Nesvík, fast utan úttektarmarka og að hluta til innan Presthúslands. Helgunarsvæði garðsins (sem er 15 m frá ystu mörkum hans) nær á hinn bóginn inn á deiliskipulagsreitinn og því var kálgarðurinn tekinn með í þessari fornleifaúttekt.

Úttektarsvæðið er að hluta til deiglent og þar fundust fjögur sémilega stór en misgreinileg mógrafasvæði (GK-297:070, 071, 107, 119). Í heimildum er það enda sérstaklega tekið fram að mótekja á Kjalarnesi hafi verið góð til eldiviðar.¹⁸ Mógrafirnar virðast allflestar vera sémilega djúpar þótt sumar séu teknar að gróa upp.

Því til viðbótar fundust nokkrar óræðar minjar á svæðinu. Norðan við Pálsbúð var sporöskjulaga þúst (GK-297:115) og rétt austan við Hreppstjórallenguna er hringlaga þúst (GK-297:118). Þær bera þess merki að vera leifar einhvers konar mannvirkja en óvíst er með hlutverk þeirra. Einnig var skráður óræðar mannvistarleifar (GK-297:116) sunnan við efri sumarbústaðinn í Nesvík. Greinilegt er að mannvistarleifar eru á þessum stað en ekki er víst að þær séu fornar. Ekki tókst að skera úr um mögulegan aldur og staðurinn fær að njóta vafans. Á suðausturhluta

¹⁷ Þess ber að geta að Borgarsögusafn skráði ekki beitarhúsin á þessum slóðum og möguleiki er að réttin sem safnið skráði sé í raun sami staður og beitarhúsið. Staðsetning réttar skv. hniti safnsins er hins vegar önnur og lýsingin passar ekki sérstaklega vel við beitarhúsin.

¹⁸ JÁM II, bls. 363.

úttektarsvæðisins, á mörkum Nesvíkur og Presthúsa, var jafnframt unglegt garðlag (GK-297:110) skráð. Vísast til er það aðeins undirstaða undir landamerkjagirðing milli Presthúsa og Nesvíkur en mögulegt er að hleðslan sé eldri og þá hlaðið á merkjum Brautarholts og Hofs. Ekki er unnt að skera úr um aldur garðsins nema með könnunarskurði. Að lokum má geta að á árum áður lá leið gegnum Vermannaskarð (GK-297:021) á norðausturhluta svæðisins. Götuna fór fólk á leið til verbúða en enginn ummerki um hana sjást lengur innan úttektarsvæðisins.

Lokaorð

Hönnun bygginga innan deiliskipulagsreit er enn á hugmyndastigi. Ekki eru ráðgerð nein mannvirkjagerð innan 50 m frá strandlengjunni samkvæmt landeigendum. Sökum þessa voru minjar innan 50 m beltis frá sjávarbakka taldar í „hættu“ vegna framkvæmda (nema að önnur hætta svo sem landbrot væri talin meira yfirvofandi). Aðrar minjar innan úttektarsvæðis voru hins vegar metnar í „stórhættu“ af sömu sökum. Í heildina voru níu minjastaðir í stórhættu vegna framkvæmda og 15 til viðbótar í hættu vegna þess sama. Einn er metinn í hættu vegna landbrots. Ekki var hættumat skráð í þremur tilfellum þar sem heimildir um Nesbæina tvo og Hreppstjórabúð en í þeim tilvikum var ekki skráð eiginleg staðsetning á umræddar minjar.

Rétt er að geta þess að þótt minjastaðir sem eru meira en 50 m frá strandlengju séu metnir í stórhættu er ekki þar með sagt að rask á þeim sé óhjákvæmilegt heldur aðeins að þær séu innan áhrifasvæðisins og því þurfi að gæta að þeim. Í sumum tilvikum ætti að vera mögulegt að hlífa minjum í framkvæmdum á svæðinu. Einnig má minna á að í hættumatinu er ekki fólgið mat á gildi minjastaðanna. Minjar innan úttektarsvæðis eru af ýmsum toga og spanna allt frá býlum, verbúðum, og herminjum að mógröfum og óverulegum þústum sem hafa ljóslega mismikið rannsókn- og varðveislugildi.

Flestar fornleifar og þær umfangsmestu eru við sjávarbakkann. Þar er ekki ráðgerð nein mannvirkjagerð samkvæmt landeigendum og því ætti að vera tiltölulega auðvelt að hanna mannvirki á svæðinu með fornleifar í huga. Þó er ekki útilokað að á einhverjum stöðum muni fyrirhuguð byggð rekast á minjar. Minjastofnun Íslands mun taka endanlega afstöðu til þeirra minjastaða sem teljast innan áhrifasvæðis, hvort einhverja mótvægisáðgerða sé þörf og ef svo er, þá hverra. Reynslan hefur sömuleiðis sýnt að þótt engin ummerki sé um minjar á yfirborði þá leynast fornleifar oft undir jörðu og því er ekki loku fyrir það skotið að óþekktar minjar kunni að koma í

ljós við framkvæmdir. Í slíkum tilfellum skal lögum samkvæmt stöðva framkvæmdir og tilkynna fundinn til Minjastofnunnar Íslands.

Heimildaskrá

- Björn Lárusson. 1967. *The Old Icelandic Land Registers*. Lundur, Gleerup.
- DI: *Diplomatarium Islandicum eða Íslenskt fornbréfasafn* I–XV. bindi. 1857–1972. Kaupmannahöfn/Reykjavík, Hið íslenska bókmenntafélag.
- ÍF: Íslensk fornrit I–XVII. bindi. 1935–2002. Reykjavík, Hið íslenska fornritafélag.
- JÁM: *Jarðabók Árna Magnússonar og Páls Vídalín III: Gullbringu- og Kjósarsýsla*. 1943. Kaupmannahöfn, [Án útgefanda].
- JJ: Johnsen, J. 1847. *Jarðatal á Íslandi*. Kaupmannahöfn: [Án útgefanda].
- Kirkjur Íslands XII: *Friðaðar kirkjur í Kjalarnessprófastsdæmi II: Bessataðakirkja, Brautarholtskirkja, Frikirkjan í Hafnarfirði, Hafnarfjarðarkirkja, Lágafellskirkja, Reynivallakirkja, Saurbæjarkirkja á Kjalarnesi, Vindáshlíðarkirkja*. 2008. Þorsteinn Gunnarsson og Jón Torfason (ritstj.). Reykjavík, Þjóðminjasafn Íslands, Minjastofnun Íslands og Biskupsstofa.
- Lög um menningarminjar 80/2012.*
- Manntal. Þjóðskjalasafn Íslands: Manntöl. Aðgengilegt á <http://manntal.is/> (skoðað júlí 2019).
- NJÍ: *Ný Jarðabók fyrir Ísland*. 1861. [Höfund vantar]. Kaupmannahöfn, [Án útgefanda].
- Orri Vésteinsson. 1998. „Patterns of Settlement in Iceland: Study in Pre-History.“ *Saga-Book* XXV, bls. 1–29.
- Orri Vésteinsson. 2006. „Central Areas in Iceland.“ Í Arneborg, J. and Grønnow, B. (ritstj.) *Dynamics of Northern Societies: Proceedings of the SILA/NABO Conference on Arctic and North Atlantic Archaeology, Copenhagen, May 10th-14th, 2004*. Copenhagen, National Museum of Denmark, bls. 307–322.
- PP I: Sveinn Níelsson. 1949. *Presta tal og prófasta á Íslandi* I. bindi. 2. útgáfa. Reykjavík, Hið íslenska bókmenntafélag.
- Sturl: *Sturlunga saga* I.–II. bindi. 1946. Jón Jóhannesson, Magnús Finnbogason og Kristján Eldjárn sáu um útgáfu. Reykjavík, Sturlungaútgáfan.
- Þorsteinn Jónsson. 1998. *Kjalnesingar: Ábúendur og saga Kjalarneshrepps frá 1890*. Reykjavík, Esjuútgáfan og Byggðir og bú ehf.
- Óútgefið efni*
- Fasteignamat 1916–1918: *Gjörðabók fasteignamatsnefndar Kjósarsýslu*. 1916–1918. Reykjavík, Þjóðskjalasafn Íslands.
- Óútgefin fornleifaskráning fyrir Brautarholt. Borgarsögusafn. Sent með tölvupósti þann 4. júlí 2019.
- Túnakort 1916: Túnakort Kjalarneshrepps. 1916. Reykjavík, Þjóðskjalasafn Íslands.
- Ö-Brautarholt: Örnefnaskrá Brautarholts. 1967. Svavar Sigmundsson skráði. Reykjavík, Örnefnasafn Stofnunar Árna Magnússonar í íslenskum fræðum.
- Ö-Brautarholt Aths. GJ: Örnefnaskrá Brautarholts: Athugasemdir Gunnlaugs Jónssonar. 1968. Svavar Sigmundsson skráði. Reykjavík, Örnefnasafn Stofnunar Árna Magnússonar í íslenskum fræðum.

Ö-Brautarholt Aths. OJ: Örnefnaskrá Brautarholts: Athugasemdir Odds Jónssonar. 1968.
Svavar Sigmundsson skráði. Reykjavík, Örnefnasafn Stofnunar Árna Magnússonar í íslenskum fræðum.

Örnefnakort Jóns Ólafssonar: Örnefnakort Jóns Ólafssonar. 1982. Reykjavík, Örnefnasafn Stofnunar Árna Magnússonar í íslenskum fræðum.

Heimildamenn

Kristinn Gylfi Jónsson, 07.07.1963

Hnitaskrá ISN93

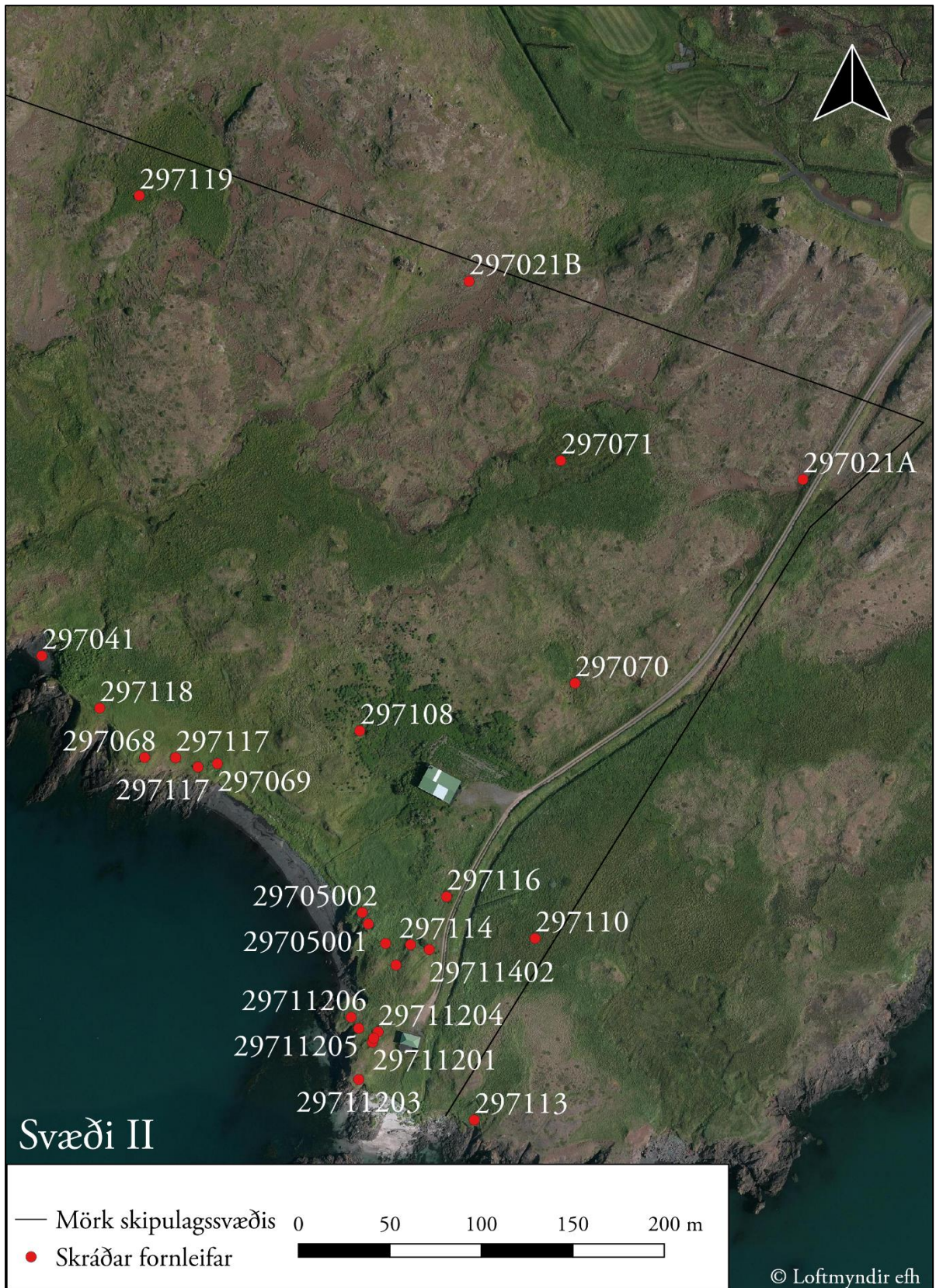
Samtala	Austur	Norður
GK-297:021	360462	417571
GK-297:026	359572	417300
GK-297:027		
GK-297:028		
GK-297:029		
GK-297:032	359593	417287
GK-297:041	360029	417461
GK-297:044	359622	417385
GK-297:050	360208	417315
GK-297:066	359782	417747
GK-297:068	360086	417406
GK-297:069	360126	417403
GK-297:070	360321	417446
GK-297:071	360313	417568
GK-297:100	359811	417520
GK-297:107	359508	417477
GK-297:108	360204	417421
GK-297:109	359716	417683
GK-297:110	360299	417306
GK-297:111	359887	417512
GK-297:112	360210	417250
GK-297:113	360266	417207
GK-297:114	360231	417304
GK-297:115	359680	417496
GK-297:116	360251	417330
GK-297:117	360102	417405
GK-297:118	360061	417432
GK-297:119	360082	417713

Minjarkort





Svæði I





Reykjavík, 3. 2. 2020
Tilvísun: 2020010033/EBH

Þuríður Guðmundsdóttir
Umhverfis- og skipulagssvið Reykjavíkur
Borgartúni 12- 14
105 Reykjavík

Efni: Kjalarnes, Nesvík – skipulagslýsing til kynningar og umsagnar.

Vegagerðin hefur yfirfarið lýsinguna og gerir eftirfarandi athugasemdir.

Skoða þarf hvaða aukning verður á umferð vegna fyrirhugaðrar uppbyggingar. Við gerð deiliskipulags fyrir Hringveg um Kjalarnes var ekki gert ráð fyrir uppbyggingu á þessu svæði sem hefði í för með sér umferðarsköpun. Mátu þarf fyrirhugaðar skipulagsbreytingar í Nesvík við uppbyggingu Hringvegur.

Núverandi þjóðvegur um svæðið, Brautarholtsvegur, nær ekki niður að Nesvík. Sé fyrirhugað að sækja um héraðsveg að svæðinu, uppfylli hann kröfur til að flokkast sem slíkur, þarf hann að vera hannaður samkvæmt veghönnunarreglum. Sjá upplýsingar um héraðsvegi á heimasíðu Vegagerðarinnar <http://www.vegagerdin.is/thjonusta/umsokn-heradsveg/>.

Virðingarfyllst,

Erna Bára Hreinsdóttir,
forstöðumaður Skipulagsdeildar



Reykjavík, 7. febrúar 2020
BSS2020020004
4.3

UMSÖGN

Viðtakandi: Umhverfis- og skipulagssvið Reykjavíkurborgar

Sendandi: Borgarsögusafn Reykjavíkur

Nesvík á Kjalarnesi – Umsögn um skipulagslýsingu

Með tölvupósti dags. 28.1.2020 óskar Umhverfis- og skipulagssvið Reykjavíkurborgar eftir umsögn Borgarsögusafns um skipulagslýsingu sem gerð er vegna fyrirhugaðs deiliskipulags jarðarinnar Nesvíkur á Kjalarnesi. Lýsingin, dags. 9.12.2019, var sótt af vef Reykjavíkurborgar (reykjavik.is → Þjónusta → Skipulagsmál → Skipulag í kynningu).

Í lýsingunni kemur fram að fornleifar eru á jörðinni sem skráðar hafa verið í skýrslu Fornleifastofnunar Íslands: *Nesvík á Kjalarnesi. Deiliskráning vegna hugmynda um uppbyggingu* (2019), en samkvæmt lögum um menningarminjar (nr. 80/2012, 16. gr.) skal skrá fornleifar, hús og mannvirki áður en gengið er frá skipulagi. Skipulagslög (nr. 123/2010, 37 gr.) kveða jafnframt á um að þegar unnið er deiliskipulag í þegar byggðu hverfi skuli leggja mat á varðveislugildi svipmóts byggðar og einstakra bygginga sem fyrir eru með gerð húsakönnunar. Á jörðinni Nesvík standa tvö hús, annars vegar hús sem byggt var sem samkomuhús 1973 (mhl. 02), skv. Fasteignaskrá og hins vegar sumarbústaður, byggður 1967 (mhl. 01), skv. Fasteignaskrá. Í skipulagslýsingunni kemur ekki fram að gerð hafi verið húsakönnun fyrir svæðið.

Borgarsögusafn bendir á að skrá þarf hús og mannvirki og gera húsakönnun fyrir deiliskipulagssvæðið Nesvík á Kjalarnesi, eins og lög um menningarminjar og skipulagslög kveða á um. Jafnframt er bent á að fornleifa-, húsa og mannvirkjaskráningu á skipulagssvæði telst ekki lokið fyrr en hún hefur hlotið staðfestingu Minjastofnunar Íslands.

Virðingarfyllst,
Fyrir hönd Borgarsögusafns:

Drífa Kristín Þrastardóttir
Verkefnastjóri / húsvernd

María Karen Sigurðardóttir
Deildarstjóri minjavörslu og rannsókna

Afrit í tölvupósti :
Minjastofnun Íslands

USK Skipulag

Frá: Axel Benediktsson <axel.benediktsson@umhverfisstofnun.is>
Sent: mánudagur, 17. febrúar 2020 12:14
Til: USK Skipulag
Afrit: Þuríður Guðmundsdóttir
Efni: Kjalarnes, Nesvík – skipulagslýsing til kynningar og umsagnar

Sæl Þuríður

Takk fyrir erindið

Umhverfisstofnun bendir á að í 2. mgr. 68. gr. laga nr. 60/2013 um náttúruvernd kemur fram að leita skal umsagnar Umhverfisstofnunar við gerð deiliskipulags á náttúruverndarsvæðum og á svæðum sem njóta sérstakrar verndar skv. 61. gr. laganna.

Umhverfisstofnun telur að svæðið sem deiliskipulagstillagan nær til sé hvorki á náttúruverndarsvæðum né á svæðum sem njóta sérstakrar verndar. Stofnunin áformar því að veita ekki umsögn varðandi tillöguna. Ef sveitarfélagið hefur athugasemd við afgreiðslu stofnunarinnar er hægt að koma því á framfæri með því að senda erindi á ust@ust.is

Bestu kveðjur, Best regards

Axel Benediktsson
Sérfræðingur, Advisor
Svið friðlýsinga og starfsleyfa, Department for Designation of Nature Protection Areas and Pollution Permits



Umhverfisstofnun, Environment Agency of Iceland
Suðurlandsbraut 24, 108 Reykjavík, Iceland
Sími / Phone: +354 591 2000
Veffang / Webpage: [Http://www.ust.is](http://www.ust.is)

DISCLAIMER / UM TÖLVUPÓSTINN: [Http://www.ust.is/disclaimer](http://www.ust.is/disclaimer)

Umhverfis- og skipulagssvið

Borgartúni 12-14

105 REYKJAVÍK

Efni:

***Umsögn íbúaráðs Kjalarness um lýsingu
vegna vinnu við nýtt deiliskipulag fyrir Nesvík***

Á fundi íbúaráðs Kjalarness 13. febrúar 2020 var lagt fram bréf umhverfis- og skipulagssviðs dags 28. janúar 2020 um lýsingu vegna vinnu við nýtt deiliskipulags fyrir Nesvík sbr. 2. lið fundargerðar s.d.:

Íbúaráð Kjalarness lagði fram svohljóðandi umsögn:

Íbúaráð Kjalarness fagnar hugmyndum um uppbyggingu hótels í Nesvík á Kjalarnesi en leggur um leið áherslu á mikilvægi náttúrunnar á svæðinu og samspils fyrirhugaðra mannvirkja og náttúru.

Með kveðju

Heimir Snær Guðmundsson

Reykjavíkurborg
Björn Axelsson, skipulagsfulltrúi
Borgartúni 12 - 14
105 Reykjavík

Reykjavík, 20. febrúar 2020
Tilvísun: 202001145 / 3.4

Efni: Lýsing fyrir gerð tillögu að deiliskipulagi hótels í Nesvík á Kjalarnesi, Reykjavíkurborg

Reykjavíkurborg hefur, með tölvupósti þann 28. janúar 2020, sent Skipulagsstofnun lýsingu til umsagnar skv. 2. mgr. 40. gr. skipulagslaga. Lýsingin var samþykkt til kynningar í skipulags- og samgönguráði 8. janúar 2020 og varðar tillögu fyrir gerð deiliskipulags fyrir hótél í Nesvík á Kjalarnesi.

Samkvæmt lýsingunni, dags. 9. desember 2019, er gert ráð fyrir að vinna deiliskipulag fyrir allt að 100 herbergja hótél auk 12 stakstæðra húsa til útleigu. Landið er skilgreint sem landbúnaðarsvæði, með sérákvæðum, í aðalskipulagi Reykjavíkur.

Skipulagsstofnun hefur yfirfarið framlögð gögn og bendir á eftirfarandi:

Fram kemur að deiliskipulagið falli ekki undir lög nr. 105/2006 um umhverfismat áætlana. Stofnunin bendir á að fyrirhugaðar framkvæmdir falla undir lið 12.05 í 1. viðauka í lögum um mat á umhverfisáhrifum nr. 105/2006.

Í lýsingunni vantar að gera grein fyrir hvaða umhverfis- og áhrifaþættir verða skoðaðir við mótun tillögunnar. Þar sem fyrirhugaðar framkvæmdir eru tilkynningarskyldar skv. lögum um mat á umhverfisáhrifum bendir stofnunin á að æskilegt er að umhverfismat deiliskipulagsins og tilkynningin verði unnin samhliða.

Stofnunin telur mikilvægt að gerð sé grein fyrir forsendum fyrirhugaðra framkvæmda.

Að lokum bendir stofnunin á að í deiliskipulaginu gæti átt við að setja skilmála um áfangaskiptingu sbr. gr. 5.3.2.20 í skipulagsreglugerð.


Sóley Ósk Sigurgeirsdóttir

Reykjavíkurborg – umhverfis- og skipulagssvið
bt. Þuríðar Guðmundsdóttur
Borgartúni 12-14
105 Reykjavík
thuridur.gudmundsdottir@reykjavik.is skipulag@reykjavik.is

Dags. 20.02.2020
Tilv. 5618-0-0005
Mál 2018-0113
0.5.1

Með erindi dags. 28. janúar sl. óskaði Reykjavíkurborg eftir ábendingum eða umsögn Veðurstofu Íslands um lýsingu vegna gerðar nýs deiliskipulags fyrir Nesvík á Kjalarnesi.

Svar Veðurstofunnar er sem hér segir:

Í ljósi staðsetningar skipulagssvæðisins bendir Veðurstofan á að skýrsla Vegagerðarinnar *Lágsvæði – viðmiðunarreglur fyrir landhæð* (Sigurður Sigurðsson (2018)) gæti nýst vel við skipulagsgerðina.

[http://www.vegagerdin.is/vefur2.nsf/Files/lagsvaede_vidmidunarreglur_2018/\\$file/L%C3%A1gsv%C3%A6%C3%B0i-vi%C3%B0mi%C3%B0unarreglur-%C3%9Atg%C3%A1fa%20A-04%202018.pdf](http://www.vegagerdin.is/vefur2.nsf/Files/lagsvaede_vidmidunarreglur_2018/$file/L%C3%A1gsv%C3%A6%C3%B0i-vi%C3%B0mi%C3%B0unarreglur-%C3%9Atg%C3%A1fa%20A-04%202018.pdf)

Virðingarfyllst,



Árni Snorrason
forstjóri VÍ

USK Skipulag

Frá: Trausti Baldursson <trausti@ni.is>
Sent: föstudagur, 21. febrúar 2020 14:03
Til: USK Skipulag
Efni: Efni: Skipulagslýsing vegna nýs deiliskipulags fyrir Nesvík á Kjalarnesi.

Eftirfylgniflagg: Fylgja eftir
Flaggstaða: Flaggað

Vísað er til bréfs frá Reykjavíkurborg, dags. 29. janúar sl., þar sem óskað er eftir umsögn Náttúrufræðistofnunar Íslands vegna skipulagslýsingar fyrir gerð nýs deiliskipulags fyrir Nesvík á Kjalarnesi. Áformað er að reisa hótél auk 12 stakstæðra húsa.

Náttúrufræðistofnun hefur farið yfir lýsinguna og vill benda á nokkur almenn atriði sem ýmist geta átt við eða ekki en full ástæða er til að skoða við frekari vinnslu á deiliskipulaginu þar sem um tiltölulega óraskað svæði er að ræða.

Í lögum um náttúruvernd nr. 60/2013 er að finna ýmis ákvæði sem eru leiðbeinandi um hvernig ber að nálgast vernd náttúruminja (s.s. lífríkis, jarðminja og landslags). Náttúrufræðistofnun leggur áherslu á að í allri matsvinnu/skipulagsvinnu sé skoðað hvernig hún samræmist almennum markmiðum laganna sem koma fram í 1., 2. og 3. gr. þeirra, 1. gr. (*Markmið laganna*), 2. gr. (*Verndarmarkmið fyrir vistgerðir, vistkerfi og tegundir*) og 3. gr. (*Verndarmarkmið fyrir jarðminjar, vatnasvæði, landslag og víðerni*). Einnig þarf að skoða einstakar greinar sem geta átt við. Hér má t.d. nefna greinar 6. til 12. um meginreglur hvað varðar náttúru- og umhverfisvernd, 14. gr. um hlutverk náttúruverndarnefnda, kafla IV um almannarétt, útivist og umgengni, kafla IX um friðun vistkerfa, vistgerða og tegunda, 61. gr. um sérstaka vernd vistkerfa, jarðminja o.fl., 63. grein um framandi lífverur og svo auðvitað kafla XII um skipulagsgerð, framkvæmdir og fleira, greinar 68. til 73., þar sem komið er inn á gerð skipulagsáætlana, hönnun mannvirkja og ræktun.

Við gerð skipulagsáætlana er mikilvægt að skoða áhrif þeirra m.t.t. allra framangreindra lagagreina sem eins og áður segir ýmist geta átt við eða ekki.

Vegna frekari vinnslu á deiliskipulaginu vill Náttúrufræðistofnun einnig benda á eftirfarandi gögn sem geta komið að notum: Fjölrit nr. 54, Vistgerðir á Íslandi, http://utgafa.ni.is/fjolrit/Fjolrit_54.pdf og <http://ni.is/grodur/vistgerdir> sjá jafnframt kortasjá <http://ni.is/midlun/utgafa/kort/vistgerdakort>, og Fjölrit nr. 55, Mikilvæg fuglasvæði, <http://ni.is/dyr/fuglar/mikilvaeg-fuglasvaedi> og http://utgafa.ni.is/fjolrit/Fjolrit_55.pdf. Jafnframt er bent á að stofnunin hefur nýlega lagt til við umhverfis- og auðlindaráðuneytið, að vernda skuli ákveðin svæði á landinu og að þau verði sett á framkvæmdaáætlun eða B-hluta náttúruminjaskrár í samræmi við lög nr. 60/2013. Öll svæðin má sjá hér: <http://ni.is/midlun/naturuminjaskra> en einnig má skoða tillögurnar í kortasjá, <https://naturuminjaskra.ni.is/>. Á það skal bent að tillögur Náttúrufræðistofnunar til ráðherra eiga eftir að fara í formlegt ferli í samræmi við 36. grein fyrrgreindra laga. Á þessari stundu segja tillögurnar því ekkert um hvort ákveðið skipulag/starfsemi falli að verndartillögu eða ekki eða hvort tillaga nái fram að ganga. Nái tillögurnar fram að ganga á einnig eftir að fjalla um skilamála sem varða verndina. Það skal því ítrekað að hér er um faglegt álit Náttúrufræðistofnunar að ræða sem eftir á vinna úr í samræmi við lög um náttúruvernd. <http://ni.is/midlun/naturuminjaskra>

Einnig má finna upplýsingar um 61. gr. laga um náttúruvernd hér: <https://ni.is/midlun/utgafa/kort/serstok-vernd>

Ennfremur má finna upplýsingar um seli við strendur Íslands hér: Fjölrit um seli hér: http://utgafa.ni.is/fjolrit/Fjolrit_56.pdf, og kortasjá <https://www.ni.is/node/27206> og válista fyrir spendýr má finna hér: <https://ni.is/node/27354>. Yfirlit yfir válista almennt má finna hér: <https://ni.is/midlun/utgafa/valistar>.

Náttúrufræðistofnun leggur áherslu á að allar ákvarðanir í mats- eða skipulagsvinnu byggji á sem bestum þekkingargrunni hvað varðar náttúrufar og að alltaf sé leitað leiða til að koma í veg fyrir neikvæð áhrif á náttúruna.

Náttúrufræðistofnun áskilur sér rétt til að koma að frekari athugasemdu gerist þörf á því.

Virðingarfyllst,

Trausti Baldursson

Forstöðumaður vistfræði- og ráðgjafardeildar

Náttúrufræðistofnun Íslands

Icelandic Institute of Natural History

Urriðaholtsstræti 6-8

210 Garðabær

Sími/Tele: 590 0500

Email: trausti@ni.is



Umhverfis og skipulagssvið Reykjavíkur
Borgartúni 12 - 1
105 Reykjavík

Reykjavík 25.02.2020

Efni: Umsögn veitna vegna lýsingu á deiliskipulagi við Nesvík á Kjalarnesi

Veitur gera athugasemdir við lýsingu á deiliskipulagi við Nesvík á Kjalarnesi. Markmið skipulagsins er að byggja upp ferðaþjónustu á svæðinu í samræmi við gildandi sérákvæði um svæðið í aðalskipulagi Reykjavíkur 2010-2030. Áformað er að reisa hótél með allt að 100 herbergjum, auk 12 stakstæðra húsa.

Fyrirhugað hótél er staðsett utan þéttbýlis og eru því innviðir fyrir fráveitu, heitt- og kalt vatn ekki til staðar á svæðinu. Löng leið er í næstu tengingar og mögulega þarf að styrkja stofna fyrir hitaveitu og kalt vatn.

Veitur vekja athygli á að ekki er hægt að tengjast fráveitu og því þarf að skoða möguleika á rotþró. Óvist er hvort að hægt sé að tengjast hitaveitu þar sem að lagnaleiðin er 2 km lögn og kæling á vatninu mikil á leiðinni. Tenging fyrir kalt vatn er einnig mjög löng eða um 1,3 km.

Veitur leggja áherslu á mikilvægi þess að deiliskipulagið verði unnið í samráði við Veitur og að Veitum berist upplýsingar um áform og tímasetningar svo hægt sé að skoða möguleika á uppbyggingu á innviðum og samþættingu samhliða gerð deiliskipulags.

Virðingarfyllst,

Helga Rún Guðmundsdóttir