

Anna Lísu Guðmundsdóttir
Margrét Björk Magnúsdóttir

Fornleifaskráning vegna deiliskipulags við bæjarstæði Mógilsár



Reykjavík 2019

Borgarsögusafn Reykjavíkur
Skýrsla nr. 195

Unnið að beiðni Esjustofu ehf.

Skýrslur Borgarsögusafns Reykjavíkur.

Ábyrgðarmaður: María Karen Sigurðardóttir, deildarstjóri minjavörslu og rannsókna,
Borgarsögusafni Reykjavíkur.

© Borgarsögusafn Reykjavíkur

Anna Lína Guðmundsdóttir, Margrét Björk Magnúsdóttir.

Mynd á forsíðu: Ljósmyndasafn Reykjavíkur: Mógilsá árið 1910, ljósmyndari franskur feramaður.

Borgarsögusafn Reykjavíkur

Skýrsla nr. 195

Reykjavík 2019

Öll réttindi áskilin.

Efnisyfirlit	
Formáli	2
1 Inngangur	3
2 Almennt um verndun menningarminja	4
3 Tilgangur og aðferðafræði skráningar fornleifa	5
4 Saga svæðisins	6
5 Fornleifaskrá	14
Mógilsá 1991-1 Bústaður	15
Mógilsá 1991-2 Bústaður	17
Mógilsá 1991-3 Fjós og hlaða	17
Mógilsá 1991-4 Kálgarður	18
Mógilsá 1991-5 Útihús	19
Mógilsá 1991-6 Útihús	20
Mógilsá 1991-7 Hús Kalknámufélagsins	20
Mógilsá 1991-8 Rétt	21
Mógilsá 1991-9 Traðir	22
Mógilsá 1991-10 Námuvegur	23
Mógilsá 1991-11 Vegur	23
Mógilsá 1991-12 Gamli Vesturlandsvegur	24
Mógilsá 1991-13 Stífla	24
Mógilsá 1896-28 Túngarður	25
6 Varðveislumat fyrir fornleifar og yngri minjar	25
Heimildaskrá	28

Formáli

Hér fer á eftir rannsókn og skrá yfir fornleifar og yngri minjar á deiliskipulagssvæði sem nær yfir gamla bæjarstæði Mógilsár. Rannsóknin er unnin að beiðni *Esjustofu ehf.* vegna breytinga á deiliskipulagi svæðisins, vegna fyrirhugaðra byggingaframkvæmda.

Þegar fornleifaskráning er unnin fyrir hefðbundið deiliskipulag eru gerðar auknar kröfur „um uppmælingu minja og ítarlegri leit að fornleifum á framkvæmdarsvæðum.“¹ Ákvæði um skráningu menningarminja er að finna í **lögum um menningarminjar nr. 80/2012** sem tóku gildi 1. janúar 2013. Fjallað er um skráningu vegna skipulags í 16. gr. þar sem segir að skráning fornleifa, húsa og mannvirkja skuli fara fram áður en gengið er frá aðalskipulagi eða deiliskipulagi og að skráning skuli „**ætið fara fram á vettvangi**“ áður en deiliskipulag er afgreitt.²

Borgarsögusafn Reykjavíkur, áður Minjasafn Reykjavíkur, hefur um árabil gert fornleifaskráningar en fornleifaskráning er „forsenda þess að geta verndað fornleifar og koma í veg fyrir að framkvæmdaaðilar brjóti óafvitandi lög með því að skemma fornleifar, er að hafa vitneskju um tilvist og staðsetningu fornleifanna.“³

Fornleifaskráning er fornleifarannsókn án jarðrasks og felst í heimilda- og vettvangskönnun á minjum á tilteknu svæði, lýsingu á staðhátum og ástandi og gerð minjanna, mati á aldri þeirra, hlutverki og tegund ásamt varðveislumati. Samkvæmt lögnum eru öll hús og mannvirki sem eru 100 ára og eldri friðuð.⁴

Janúar 2019,

María Karen Sigurðardóttir,
deildarstjóri minjavörslu og rannsókna,
Borgarsögusafni Reykjavíkur.

¹ *Skráningarstaðlar fornleifa*. (2013). Sótt af vef Minjastofnunar Íslands febrúar 2019. Vefslóð: <http://www.minjastofnun.is/> → Formminjar → Skráning fornleifa → Skráningarstaðlar.

² *Lög um menningarminjar* - nr. 80 - 29. júní 2012. Tóku gildi 1. janúar 2013. Sjá vef alþingis: <http://www.althingi.is> → Lagasafn → Leit í lagasafni → Leitarorð: „Lög um menningarminjar“. Sótt 20. des. 2018.

³ Vefur Minjastofnunar Íslands. Vefslóð: <http://www.minjastofnun.is/> → Formminjar → Skráning fornleifa. Sótt 2019.

⁴ *Lög um menningarminjar* - nr. 80 - 29. júní 2012, 1. kafli, 3. gr., 6. gr. og 7. kafli, 29. gr.

1 Inngangur

Í þessari skýrslu er fjallað um fornleifar á jörðinni Mógilsá á Kjalarnesi. Jörðin er innst í norðanverðum Kollafirði og afmarkast af sjó til suðurs, Esjuhlíðum til norðurs en á mörk um *Markargil* á móti Esjubergi til vesturs og um *Hvítá* á móti Kollafirði til austurs.⁵ Innan þessara marka er Kollafjarðahlaupið, mikið berghlaup sem féll fyrir um 11 þúsund árum, sem setur mikið mark á landslagið.⁶

Úttektarsvæðið sem hér er tekið fyrir nær aðeins yfir lítinn hluta af jörðinni, gamla bæjarstæðið og nágrenni þess. Úttektarsvæðið afmarkast af Mógilsá til vesturs, Vesturlandsvegi til suðurs, til austurs eru mörk 50 m fyrir austan Bæjarlæk og í norður eru mörk 150 m upp í Esjuhlíðar frá Esjustofu, sjá afmörkun á mynd 1. Fornleifaskráin byggir á óútgefinni fornleifaskráningu sem gerð var árið 2001⁷ og fornleifaskráningu sem gerð var, vegna fyrirhugaðrar breikkunar á Vesturlandsvegi, árið 2018.⁸



Mynd 1. Afmörkun úttektarsvæðis á samsettum loftmyndum frá 2018 og 2012.⁹

Gamla bæjarstæðið á Mógilsá var um 20-90 metra suðaustur af þjónustumiðstöð Esjustofu við Esjurætur. Við vettvangskönnun fornleifafraðinga árið 2002 voru engar greinilegar leifar á

⁵ Landamerkjaskrá nr. 78 fyrir Mógilsá í Kjalarneshreppi. Undirr. 27. maí 1890, þinglýst 3. júní sama ár.

⁶ Örnefnasafn Árnastofnunar: Örnefnaskrá Mógilsá, 125733-283, Ari Gíslason skráði, heimildamaður Jón Erlendsson - Tómas Tómas Jóhannesson, o.fl.: *Ofanflóðahættumat fyrir Kerhóla á Kjalarnesi*. bls. 27.

⁷ Ragnheiður Traustadóttir og Anna Lís Guðmundsdóttir: *Fornleifaskráning jarðanna Mógilsár og Kollafjarðar*, óútgefin drög 2001. Minjasafn Reykjavíkur.

⁸ Anna Lís Guðmundsdóttir og Margrét Björk Magnúsdóttir: *Fornleifaskráning vegna deiliskipulags Vesturlandsveggar frá Leirvogsa að Hvalfirði*, skýrsla 189. Borgarsögusafn Reykjavíkur.

⁹ Loftmyndir úr Landsupplýsingakerfi Reykjavíkur (LUKR). Vefur: Borgarvefsjá. Vefslóð: <http://lukr-01.reykjavik.is/borgarvefsja/>. Sótt 24. janúar 2019.

bæjarstæðinu, sem hafði verið sléttað og skógi plantað.¹⁰ Síðan þá hefur tækni í kortagerð og aukið aðgengi að heimildum hjálpað við að staðsetja bæjarstæðið með meiri nákvæmni. Markmið þessarar skráningar er því að finna út, eins nákvæmlega og hægt er, hvar fornleifar hvíla í jörðu til að auðvelda vinnu við skipulag varðandi staðsetningu mannvirkja og annarra skipulagsframkvæmda á svæðinu.

2 Almennt um verndun menningarminja

Samkvæmt lögum um menningarminjar nr. 80/2012 fer mennta- og menningarmálaráðherra með yfirstjórn verndunar og vörslu menningarminja í landinu.¹¹ Tilgangur laganna er að stuðla að verndun menningarminja og tryggja að íslenskum menningararfi verði skilað óspilltum til komandi kynslóða. Lögín eiga jafnframt að tryggja eftir föngum varðveislu menningarminja í eigin umhverfi.

Minjastofnun Íslands, sem er ríkisstofnun undir yfirstjórn ráðherra, annast framkvæmd laganna. Samkvæmt 16. gr. laganna skal skrá fornleifar, hús og mannvirki áður en gengið er frá aðalskipulagi eða deiliskipulagi.

Menningarminjar teljast ummerki um sögu þjóðarinnar, svo sem fornminjar, menningar- og búsetulandslag, kirkjugripir og minningarmörk, hús og önnur mannvirki, skip og bátar, samgöngutæki, listmunir og nytjahlutir, svo og myndir og aðrar heimildir um menningarsögu þjóðarinnar. Lögín taka einnig til staða sem tengjast menningarsögu.

Um friðun og friðlýsingu er fjallað í 5. gr. laganna:

Friðun felur í sér sjálfkrafa verndun fornminja, húsa og mannvirkja á grundvelli aldurs þeirra, samkvæmt nánari fyrirmælum laga þessara. ... Friðlýsing fornleifa, húsa og mannvirkja getur falið í sér kvöð sem þinglýst er á fasteign og hefur þann tilgang að tryggja sem best varðveislu menningarminja.

Friðlýsing er nánar útfærð í 18. gr. laganna en samkvæmt þeim skal Minjastofnun Íslands hafa samráð við skipulagsyfirvöld þess landsvæðis sem menningarminjar tilheyra þegar fjallað er um friðlýsingu þeirra.

Friðlýsa má fornleifar, skip og báta, svo og hús og mannvirki eða hluta þeirra, sem hafa menningarsögulegt, vísindalegt eða listrænt gildi. Friðlýsing getur náð til nánasta umhverfis hins friðlýsta minjastaðar, húss eða mannvirkis. Friðlýsa má samfelld svæði þar sem fleiri en einn minjastaður teljast hafa sérstakt menningarsögulegt gildi. Einnig má friðlýsa samstæður húsa sem hafa sama gildi og að framan greinir og gilda þá reglur friðlýsingar um hvert einstakt þeirra.

Samkvæmt lögum eru allar fornleifar friðhelgar og verndaðar gegn hvers kyns raski. Í 21. gr. laganna segir:

Fornleifum, sbr. 3. mgr. 3. gr., jafnt þeim sem eru friðlýstar sem þjóðminjar og þeim sem njóta friðunar í krafti aldurs, má enginn, hvorki landeigandi, ábúandi, framkvæmdaraðili né nokkur annar, spilla, granda eða breyta, hylja, laga, aflaga eða flytja úr stað nema með leyfi Minjastofnunar Íslands.

Þetta á við um allar fornleifar, kunnar sem ókunnar, samanber 24. grein:

Finnist fornminjar sem áður voru ókunnar, t.d. undir yfirborði jarðar, sjávar, vatns eða í jökli, skal skýra Minjastofnun Íslands frá fundinum svo fljótt sem unnt er. Sama skylda hvílir á landeiganda og ábúanda er þeir fá vitneskju um fundinn.

¹⁰ Fornleifaskrá-Mógilsá-125733-283-1.

¹¹ *Lög um menningarminjar* - nr. 80 - 29. júní 2012. Tóku gildi 1. janúar 2013.

Fornminjar njóta friðunar nema annað sé ákveðið af Minjastofnun Íslands. Fornminjar eru annars vegar forngríp og hins vegar fornleifar. Fornleifar eru skilgreindar svo samkvæmt 3. gr. laganna:

Fornleifar teljast hvers kyns mannvistarleifar, á landi, í jörðu, í jökli, sjó eða vatni, sem menn hafa gert eða mannaverk eru á og eru 100 ára og eldri, svo sem:

- a. búsetulandslag, skrudgardar og kirkjugardar, byggðaleifar, bæjarstæði og bæjarleifar ásamt tilheyrandi leifum mannvirkja og öskuhauga, húsaleifar hvers kyns, svo sem leifar kirkna, bænhúsa, klaustra, þingstaða og búða, leifar af verbúðum, naustum og verslunarstöðum og byggðaleifar í hellum og skútum,
- b. vinnustaðir þar sem aflað var fanga, svo sem leifar af seljum, verstöðvum, bólum, mógrofum, kolagrofum og rauðablæstri,
- c. tún- og akurgerði, leifar rétta, áveitumannvirki og aðrar ræktunarmínjar, svo og leifar eftir veiðar til sjávar og sveita,
- d. vegir og götur, leifar af stíflum, leifar af brúm og öðrum samgöngumannvirkjum, vöð, varir, leifar hafnarmannvirkja og bátalægi, slippir, ferjustaðir, kláfar, vörður og önnur vega- og siglingamerki ásamt kennileitum þeirra,
- e. virki og skansar og leifar af öðrum varnarmannvirkjum,
- f. þingstaðir, meintir hörðar, hof og vé, brunnar, uppsprettur, álagablettir og aðrir staðir og kennileiti sem tengjast siðum, venjum, þjóðtrú eða þjóðsagnahefð,
- g. áletranir, myndir eða önnur verksummerki af manna völdum í hellum eða skútum, á klettum, klöppum eða jarðföstum steinum og minningarmörk í kirkjugörðum,
- h. haugar, dysjar og aðrir greftrunarstaðir úr heiðnum eða kristnum sið,
- i. skipsflök eða hlutar þeirra.

Eitt markmið skráningar menningarminja, þar á meðal fornleifa, húsa og mannvirkja, er að koma í veg fyrir að þær verði fyrir raski eða skemmdum að nauðsynjalausu. Það er hagur þeirra sem stýra framkvæmdum að til sé yfirlit yfir menningaminjar á tilteknum svæðum og það fæst með skráningu minjanna.

Fornleifaskráning minnkar líkur á því að óvænt finnist fornleifar á svæðinu sem nauðsynlega verður að rannsaka. Björgunaruppgröftur sem unninn er vegna framkvæmda og undir þrýstingi frá framkvæmdaraðilum er ekki æskilegur frá sjónarmiði fornleifafræðinnar. Fornleifaskráning sameinar því hagsmuni framkvæmdaraðila og fræðigreinarinnar. Almennt er æskilegast að framkvæmdum sé beint frá minjastöðum, því að þeir sem standa fyrir meiriháttar framkvæmdum bera kostnað af fornleifarannsóknnum sem nauðsynlegar reynast þeirra vegna, samanber 28. grein:

Framkvæmdaraðili greiðir kostnað við þær rannsóknir á fornleifum sem Minjastofnun Íslands ákveður að séu nauðsynlegar vegna fyrirhugaðra framkvæmda. Við allar umfangsmiklar framkvæmdir skal sá sem fyrir þeim stendur bera kostnað af nauðsynlegum rannsóknum og vettvangsskráningu fornleifa.

3 Tilgangur og aðferðafræði skráningar fornleifa

Borgarsögusafn Reykjavíkur, áður Minjasafn Reykjavíkur, heldur skrár yfir menningarminjar í Reykjavík, fornleifaskrá og húsaskrá, sem eru rafrænar. Fornleifaskrá Reykjavíkur var fyrst gefin út árið 1995 og þá voru um 200 minjastaðir skráðir. Stöðugt er unnið að endurskoðun hennar og nú (2019) eru um 3500 minjastaðir skráðir. Fornleifaskráning er í raun skilyrði þess að hægt sé að vinna markvisst að varðveislu fornleifa.

Allar fornleifar eru skráðar í Sarp – Menningarsögulegt gagnasafn. Minjar eru skráðar eftir jörðum eins og jarðaskipting var um 1835-1845. Minjarnar fá þrískipt númer: í fyrsta lagi landsnúmer sem fasteignamat ríkisins úthlutar, næst kemur númer jarðarinnar samkvæmt Jarðabók Johnsens frá 1847 og þriðja talan er síðan hlaupandi tala innan jarðarinnar. Hér eru skráðar minjar í landi jarðarinnar Mógilsár (125733-283-1).

Fornleifaskrá þessi er unnin eftir stöðlum Minjastofnunar Íslands¹² í samræmi við ákvæði laga um menningarminjar nr. 80/2012. Minjastofnun úthlutar skráningaraðilum verkefnanúmeri og hefur þessi skráning hlotið númerið **1991**, hér skammstafað MÍ- númer. Í skýrslunni fá allar fornleifarnar nafn jarðarinnar og tvö númer, annarsvegar verkefnanúmer Minjastofnunar og hlaupandi númer og hinsvegar tvær síðustu tölurnar í Sarpsnúmerinu innan sviga.

Við skráningu minja jarðarinnar var rýnt í örnefnaskrár, kort og aðrar ritaðar heimildir, auk þess sem vettvangsskoðun fór fram. Eldri minjastaðir kunna að hafa raskast eða jafnvel eyðst vegna seinni tíma framkvæmda. Enn geta þó leynst í jörðu fornleifar og ætti því að sýna aðgát við jarðrask nálægt minjastöðum.

Við skráningu fornleifa og annarra menningarminja er byrjað á að fara yfir ritheimildir og fyrri rannsóknir sem varða svæðið ásamt því að rýnt er í kort og loftmyndir sem vísað er til eftir því sem við á. Þessi skráning byggir að hluta til á eldri skráningum ásamt vettvangsrannsókn sem fólst í því að gengið var um viðkomandi svæði og minjar leitaðar uppi. Þar sem minjar eru sjáanlegar er staðháttum lýst, minjar mældar upp og ljósmyndaðar. Þá kemur sérheiti fornleifanna ef eitthvert er, hlutverk, sem stundum er þekkt eða hægt að ákvarða og tegund, sem lýsir hvers eðlis fornleifarnar eru og síðan lagt mat á ástand þeirra. Ef minjar finnast ekki á yfirborði eru þær skráðar sem **heimild**, en á þeim stöðum eru líkur á því að minjar sé enn að finna í jörðu og geti komið í ljós við jarðrask. Í lokin er vísað í þær heimildir sem hafa gefið tilefni til skráningar fornleifa. Þá er reynt að áætla hvaða hlutverk minjar hafa haft yfirleitt út frá staðsetningu og lagt mat á ástand þeirra.

Við staðsetningu á minjum er gömlum kortum og loftmyndum varpað (strekkt) á gildandi uppdrætti, sem sóttir eru í Landsupplýsingakerfi Reykjavíkurborgar (LUKR) og minjarnar hnitsettar sem punktur og fláki í kerfinu ISN 93.¹³

Minjarnar eru flokkaðar eftir aldri sjá töflu 1. Elstu minjarnar eru fornleifar í rauðum flokki og eru þær friðaðar. Yngri minjar eru merktar með gulum og grænum lit, en herminjar eru flokkaðar sérstaklega og merktar bláum lit. Aldur er áætlaður út frá útliti og upplýsingum um sögu byggðar.

Tafla 1. Minjaflokkar

Flokkur	Tegundir minja	Litur flokks
1	Fornleifar, minjar sem eru 100 ára eða eldri	Rauður
2	Minjar frá 1919-1930	Gulur
3	Minjar frá 1930 og yngri	Grænn
4	Herminjar frá 1940 og yngri	Blár

Minjar innan og rétt við úttektarsvæðið voru skráðar og mældar upp með Trimble staðsetningartæki (þ.e.a.s. minjar á áhrifasvæði deiliskipulagsins). Kort í skýrslunni eru unnin á grunna Landsupplýsingakerfis Reykjavíkurborgar (LUKR) í tölvuforritinu ArcMap. Upplýsingum úr þessari fornleifaskrá hefur verið skilað til Minjastofnunar samkvæmt stöðlum stofnunar.¹⁴

4 Saga svæðisins

Jörðin Mógilsá dregur nafn sitt af samnefndri bergvatnsá sem rennur vestan til á henni. Jörðin var í ábúð þar til íslenska ríkið keypti hana 1963 og Rannsóknarstöð Skógræktar ríkisins, nú Skógræktin hefur verið þar síðan. Esjan hefur heillað marga og upp með Mógilsá er ein vinsælasta gönguleiðin á fjallið.

¹² Minjastofnun Íslands: *Skráningarstaðlar fornleifa*, 2013.

¹³ Borgarvefsjá: <http://lukr-01.reykjavik.is/borgarvefsja/>.

¹⁴ Oddgeir Isaksen: *Skil á fornleifaskráningargögnum Landupplýsingar gögn: punktaskrár, línu og flákaögnum*, 2016.

Áin Mógilsá kemur nokkrum sinnum fyrir í Landnámu sem landamerki þegar sagt er frá landnámi Halls goðlausa, Helga bjólu Ketilssonar og Örlygs Hrappssonar. Hallur goðlausi nam land að ráði Ingólfs frá Leiruvogi til Mógilsár og bjó í Múla.¹⁵ Helgi bjóla Ketilsson nam einnig land að ráði Ingólfs, „...Kjalarnes allt millim Mógilsár og Mýdalsár...“ og bjó að Hofi.¹⁶ Helgi bjóla gaf síðan frænda sínum Örlygi Hrappssyni hluta af landnámi sínu, frá Mógilsá að Ósvíflæk en ekki er vitað hvaða lækur það er.¹⁷

Vestast í landi Mógilsár er örnefið *Leiðvöllur*, sem var á malarkambi niður við sjó út með Kollafirði norðanverðum, á mörkum jarðanna Esjubergs og Mógilsár. Lengi hefur verið talið að *Kjalarnesþing*, sem var sett á fyrir stofnun Alþingis um 930 og talið undanfari þess, hafi fyrst verið á Leiðvelli. Fram kemur í Íslendingabók að fyrir stofnun Alþingis „... vas þing á Kjalarnesi, þat er Þorsteinn Ingólfssonr landnámamanns, faðir Þorkels mána lögsögumanns, hafði þar ok höfðingjar þeir es at því hurfu.“¹⁸ Í Landnámu er tekið í sama streng og staðkunnugur höfundur Kjalnesinga sögu virðist hafa horft á tóftir búðanna sem sáust enn suður við sjóinn um 1300.¹⁹ Þorsteinn Ingólfsson var útnefndur allsherjargoði á Alþingi og báru afkomendur hans titilinn eftir það svo það er ekki ólíklegt að hann hafi sett það. Þegar kristni var lögfest árið 1000 var Þormóður Þorkelsson sonarsonur hans allsherjargoði.²⁰

Þegar Kristian Kálund kom á Leiðvöll árið 1873 taldi hann staðinn svara til lýsinga í Kjalnesinga sögu um Kjalnesingaping, flöt og löng grasræma á norðurströnd Kollafjarðar. Eyrin var þá að mestu þakin sjávarmöl og sjór gekk stundum yfir hana. Kálund taldi lítil og óglögg merki búðartófta að sjá þar, helst vestast og innst á eyrinni undir hallanum. Þar voru ef til vill nokkrar lágur upphækkanir sem gátu líka verið grónar skriður eða þúfur.²¹

Sigurður Vigfússon forngripavörður kom á Leiðvöll 20. júlí 1880. Þá blasti við honum breið grjóteyri sem gekk út í sjó með malarkamb fyrir framan og langs fyrir ofan eyrina lá síki. Austan og upp af því var lítil graseyri sem hét Kirkjuflöt og þar sáust leifar af lítilli tóft. Það var eina mannvirkið sem hann fann þrátt fyrir mikla leit.²²

Jörðin var í eigu Viðeyjarklausturs 1395 og kemur þá fram í skrá um kvikfé og leigumála jarða klaustursins.²³ Jörðin hefur orðið konungseign við siðaskipti og er hennar getið í fógetareikningum frá 1547 til 1552 varðandi landskuld og leigu.²⁴ Árið 1581 var Mógilsá lénsjörð sem var samkvæmt konungsboði lögð til fátækra presta í Skálholtsbiskupsdæmi.²⁵ Jörðin var kirkjujörð Viðeyjarklausturs 1686-1695, metin á 15 hundruð og 13 hundruð og 80 álnir.²⁶

Þegar Jarðabók Árna og Páls var gerð 1704 var jarðadýrleiki óviss og jörðin í eigu konungs sem hafði lagt hana til upphalds prests á Mosfelli. Þá virðast gæði jarðarinnar hafa rýrnað frá því sem áður var og landskuld lækkað úr einu hundruði í 48 álnir. *Skriður frá ánni Þverá og lækjum höfðu eyðilagt tún jarðarinnar.*²⁷ Kvaðir voru um eitt manslán á vertíð en höfðu verið tvö tveimur árum áður og dagslættir tveir ef ábúendur voru tveir en þrír ef þeir voru þrír. Jörðin gat fóðrað sex kýr, tíu

¹⁵ Íslenzk fornrit I. bindi: *Landnámabók*, bls. 48-50.

¹⁶ Íslenzk fornrit I. bindi: *Landnámabók*, bls. 50.

¹⁷ Íslenzk fornrit I. bindi: *Landnámabók*, bls. 52 - 54.

¹⁸ Íslenzk fornrit I. bindi: *Íslendingabók*, bls. 8.

¹⁹ Íslenzk fornrit I. bindi: *Landnámabók*, bls. 46. Íslenzk fornrit I. b.: *Kjalnesingasaga*, bls. 8.

²⁰ Íslenzk fornrit I. bindi: *Landnámabók*, bls. 46.

²¹ Kristian Kálund: *Íslenzkir sögustaðir I Sunnlendingafjórðungur*, bls. 32-42.

²² Sigurður Vigfússon: *Rannsókn á blóthúsinu að Þyrli og fleira í Hvalfirði og um Kjalarnes*, bls. 65 - 70.

²³ *Íslenzkt fornbréfasafn*: III. bindi. bls. 597.

²⁴ *Íslenzkt fornbréfasafn*: XII. bindi, bls. 109, 135, 151, 171, 396 - 397.

²⁵ Jón Halldórsson: *Biskupasögur Jóns prófasts Halldórssonar í Hítardal*, bls. 138.

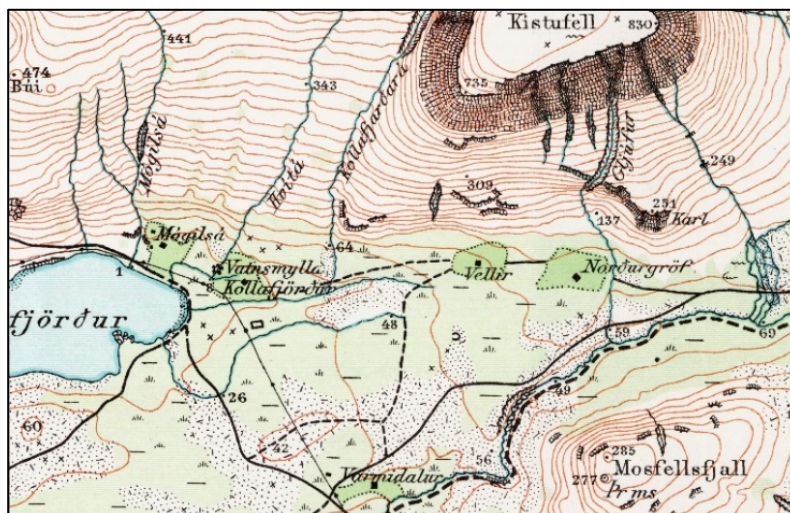
²⁶ Björn Lárusson: *The old Icelandic land registers*, bls. 132.

²⁷ Þverá er ekki þekkt á jörðinni nú, en líklega er það áin sem rennur eftir Þvergili sem kemur ofan af Langahrygg og rennur í Mógilsá.

lömb og einn hest. Upprekstur geldnauta og hesta var frír á Hvannavöllum á Mosfellsheiði. Torfrísta og stunga var léleg og ekkert mótak var í landi jarðarinnar en mótak hafði verið nýtt í landi eyðjarðarinnar Háheiðar sem lá undir Álfsnesi. Lítil von var um selveiði og reka. Sölvafjara var engin og lítil hrognkelsafjara en skelfiskfjara var frí á grandanum Leiðvelli og hafði verið lengi eins og á fleiri jörðum í Kjalarneshreppi. Heimræði var ef fiskgengd var á sundin, en aldrei verið verstaða fyrir aðkomufólk. *Selstaða var í heimalandi*. Vetrarþungt og veðrasamt var á Mógilsá.²⁸

Pegar Jarðatal Johnsen var gert 1847 var Mógilsá í eigu kirkjunnar með einum ábúanda (Sumarliða Eyleifssyni)²⁹ og dýrleiki $13\frac{1}{3}$ hundruð en neðanmáls er þess getið að mat sýslumanns sé 15 hundruð.³⁰ Árið 1855 var Mógilsá metin á 15 hundruð og var þá nyrsta kirkjujörð Mosfells.³¹

Ofanflóð voru tíð við Esjuna og Mógilsá hefur ekki farið varhluta af þeim. Í *Fitjaannál* frá 9. júní 1662 er þess getið að í kjölfar mikils regns hafi miklar skriður hlaupið fram víða bæði á tún, engjar og úthaga. Sérstaklega á Esjuberg þar sem mikið tók af túninu. Á Völlum tók af þriðjung túna og einnig á Mógilsá.³² Jarðabók Árna og Páls frá 1704 getur þess að skriður spilli túni eins og fyrr segir.³³ Í *Espihólsannál* frá 1779 greinir frá aurskriðum sem skemmdu bæi á nokkrum jörðum og þar á meðal Mógilsá. Þann 2. september 1886 gerði aftaka rigningu og mikið ofanflóðaveður sem olli miklu tjóni á níu bæjum á Kjalarnesi þar á meðal var Mógilsá. „Mógilsá, helmingur farinn af túninu, undir urð, og það betri parturinn, og stykki af engjum. Þar hafði skriðan runnið fast með bæjarveggnum að vestanverðu, og sneitt af eða fyllt þriðjung af kálgarðinum í hlaðvarpanum.“ „Kollafjörður, kýrvöllur farinn af túninu, í bráð að minnsta kosti, og nokkuð af engjum. Sextíu hestar af heyi á engjum urðu undir skriðu. Eyrarnar niður frá bænum allar huldar skriðu.“ „Vellir, á að giska 1 kýrvöllur eptir af túninu, af 4-5. Engjar sömuleiðis mjög skertar.“ Efnahagsástandið í Kjalarneshreppi var ekki glæsilegt eftir þetta áfall og var ekki á bætandi. Örbirgð og sveitarþyngsli fóru vaxandi.³⁴



Mynd 2. Kort frá árinu 1909 sem sýnir staðsetningu bæja við Kollafjörð og austur með Esjunni. Á Mógilsá eru merkt inn þrjú hús innan túns og þjóðleiðin fyrir botn fjarðarins.³⁵

²⁸ Jarðabók Árna Magnússonar og Páls Vídalín, III. bindi, bls. 343-344.

²⁹ Þjóðskjalasafn Íslands: Mantalsvefur: manatal 1845.

³⁰ Johnsen: *Jarðatal á Íslandi*, með brauðalýsingum, fólkstölu í hreppum og prestaköllum, bls. 97.

³¹ Stefán Þorvaldsson: *Lýsing Mosfells- og Gufunessóknar 1855*, bls. 152.

³² Tómas Jóhannesson, og fl.: *Ofanflóðahættumat fyrir Kerhóla á Kjalarnesi*, bls. 63.

³³ Jarðabók Árna Magnússonar og Páls Vídalín, III. bindi, bls. 344.

³⁴ *Ísafold*, 8. september 1886, bls. 145-146.

³⁵ Landmælingar Íslands: Herforingjaráðskort. 27 NA Reykjavík. Generalstabens topografiske Afdeling. Kaupmannahöfn 1909.

Þegar túnakort var gert árið 1916 fyrir Mógilsá, var búið að slétta og græða upp helminginn af túninu aftur eftir skriðuhlaupið 1886 en þá hljóp skriðan heim að kálgarði og yfir besta túnið. Tún töldust þá 4,5 hestburðir og kálgarður 880 m².³⁶

Samkvæmt manntölum frá árunum 1703 til 1920 bjó alltaf ein fjölskylda á Mógilsá, fæst fimm manneskjur en flestar tólf árið 1870 þegar Guðrún Jónsdóttir prestsekkja bjó þar með dóttur sinni, vinnufólki og tökubörnum.³⁷ Árið 1897 voru Erlendur Jónson og Guðfinna Einarsdóttir orðin eigendur að Mógilsá og bjuggu þar, en sonur þeirra Jón Erlendsson byrjaði búskap með þeim árið 1926 ásamt eiginkonu sinni Björgu Gunnlaugsdóttur.³⁸

Mógilsá var í alfaraleið og á korti Herforingjaráðsins frá árinu 1909 er bærinn merktur inná það austan við samnefnda á. Tún bæjarins er afmakað með brotalínu og innan þess eru þrjú hús, bærinn sjálfur austast, hús upp á *Fjárhúshól*, ásamt litlu húsi vestan við bæinn, sem gæti hafa tilheyrt Kalknámufélaginu, sjá mynd 2.



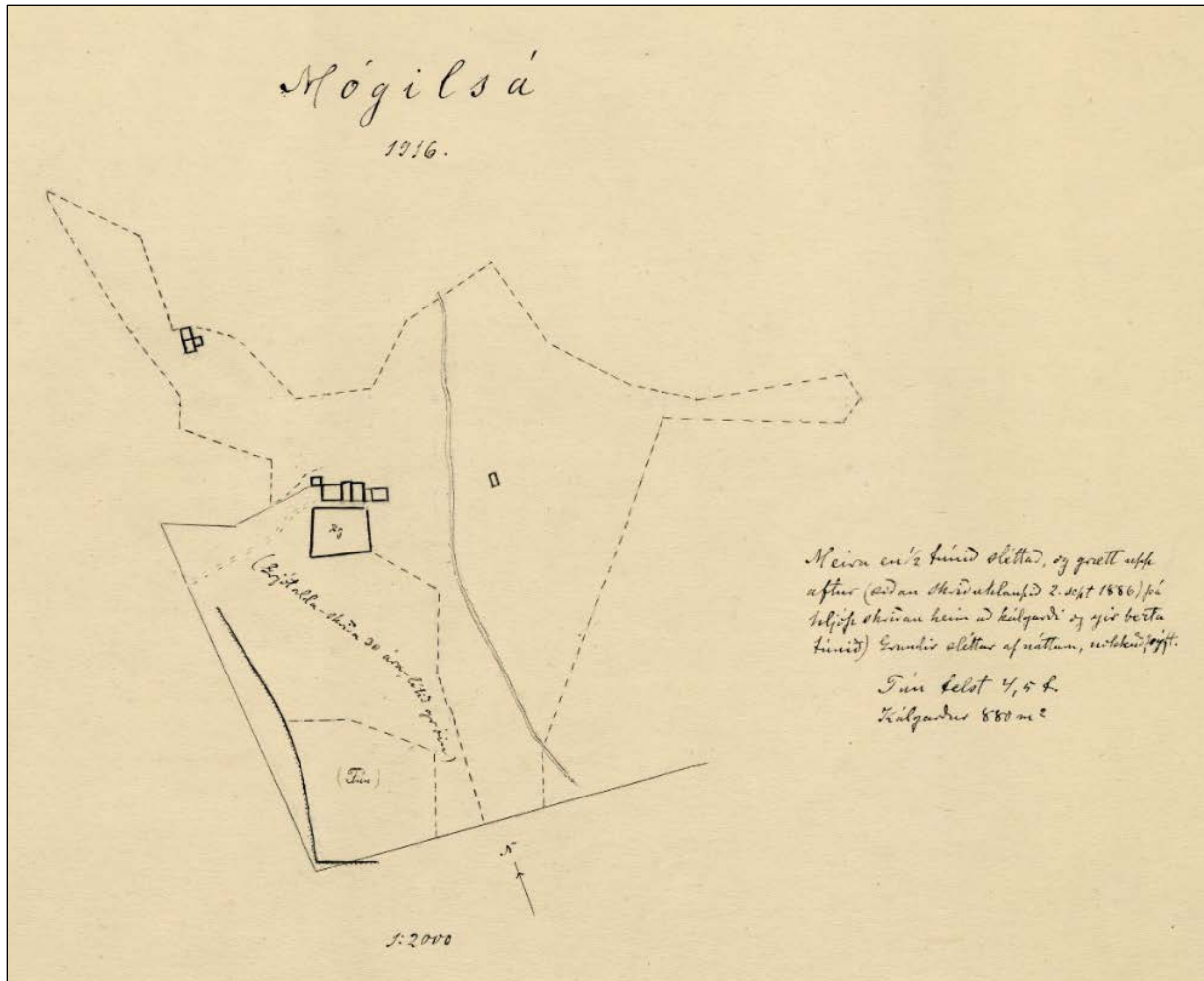
Mynd 3. Gamli bærinn á Mógilsá í júlí 1910. Bærinn stendur undir brekkunni, fyrir framan hann er kálgarðurinn og grjóturðin sem braust fram úr gilinu árið 1866. Á myndinni er hægt að greina sex hús, hlaðan austast sem var timburhús þá, vestar eru tvö torfhús með timburgöflum sem hafa verið íveruhús og líklega fjós vestan við þau, enn vestar eru tvö hús hlaðin úr torfi og grjóti með torfþökum, fyrir framan vestasta húsið er stór haugur og hefur það hús líklega verið hesthús.³⁹

³⁶ Þjóðskjalasafn Íslands: Túnakort, *Mógilsá 1916*.

³⁷ Manntalsvefur Þjóðskjalasafns Íslands, manntöl 1703-1920. Sótt 29.1.2019, af <http://www.manntal.is/>

³⁸ Þorsteinn Jónsson: *Kjalnesingar*, bls. 369.

³⁹ Ljósmyndasafn Reykjavíkur, FFF 94 og EFF 95, Mógilsá 3.-4. júlí 1910, ljósmyndari ónefndur franskur ferðamaður.



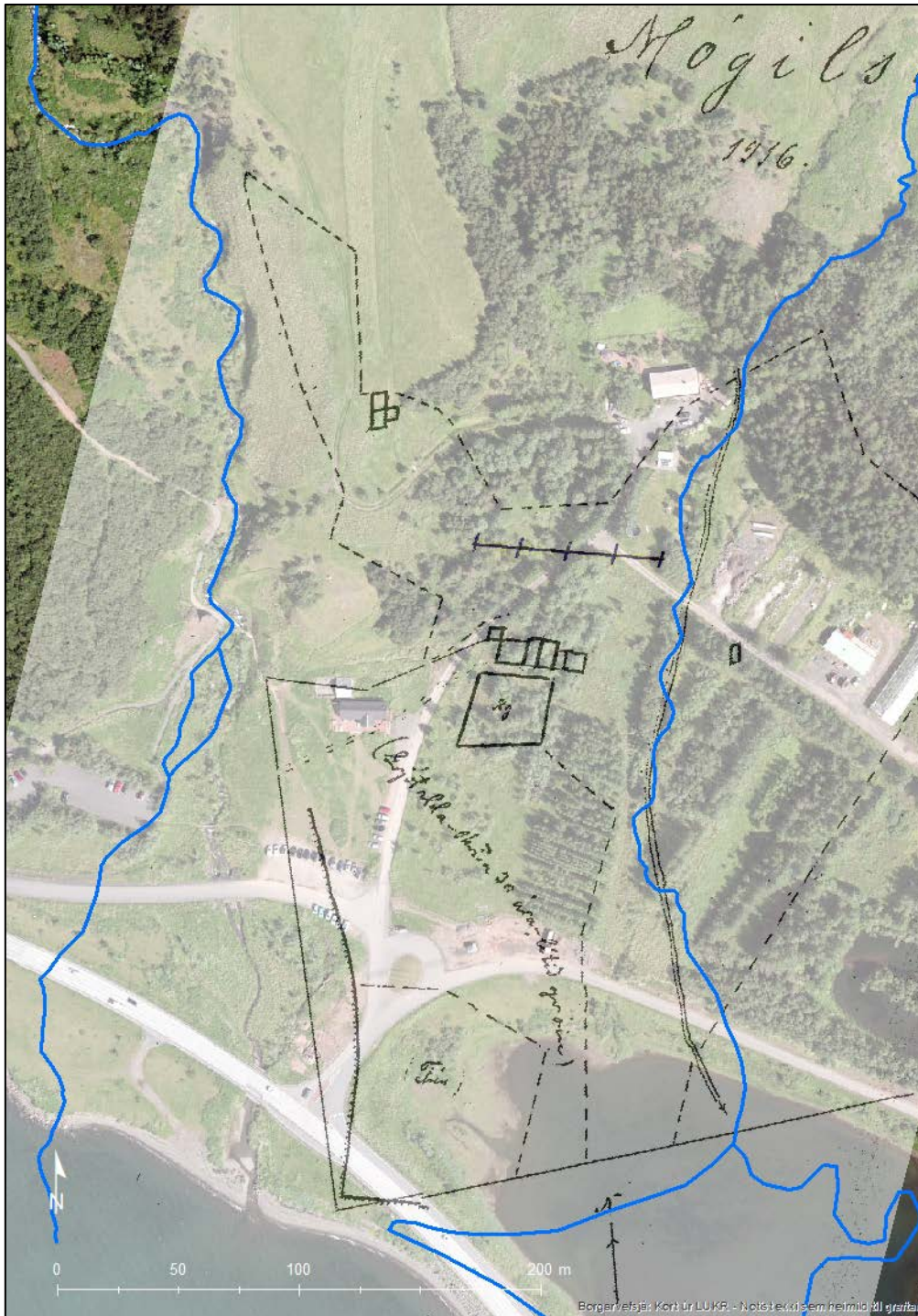
Mynd 4. Túnakort af Mógilsá frá árinu 1916 teiknað af Vigfúsi Guðmundssyni frá Keldum.⁴⁰

Þegar túnakort var gert af Mógilsá árið 1916 voru 6 hús á bæjarhlaðinu merkt og mæld inn, auk tveggja útihúsa, annað þriggja hólfa uppi á *Fjárhúshól* og hitt lítið fyrir austan *Bæjarlækinn*. Túnið er afmarkað með girðingu til vesturs og suðurs og gamli túngarðurinn er sýndur suður af bænum í átt til sjávar þá orðinn sokkinn og illa farinn. Á túnakortinu stendur: Meira en 1/2 túnið sléttuð, og grætt aftur síðan skriðuhlaupið 2. sept. 1886. Þá hljóf skriðan heim að kálgarði og yfir besta túnið, skriðan er merkt inn þvert yfir túnið þá talin lítið gróinn. Grundir sléttuðar af náttúru, nokkuð þýft. Tún telst 4,5 teigar og kálgarður 880 m², mynd 4.

Til að staðsetja gömlu bæjarröðina á túnakortinu, var stuðst við loftmyndir frá árinu 1946 og 1963.⁴¹ Hægt var að staðsetja vel tvo punkta: vestasta húsið í bæjarröðinni á túnakortinu frá 1916 var eldra steypa íbúðarhúsið byggt um 1900, það var staðsett á loftmynd frá 1963, og fjárhúsin sem eru uppi á *Fjárhúshól* voru enn sýnileg á loftmynd frá árinu 1946, sjá mynd 5.

⁴⁰ Þjóðskjalasafn Íslands: Túnakort, *Mógilsá 1916*.

⁴¹ Landmælingar Íslands: Loftmyndir, 30-08-1946 AMS 901000721 og 1963-09-02 A-5548.



Mynd 5. Túnakort Mógilsár frá árinu 1916 varpað á loftmyndir frá árinu 2018.⁴²

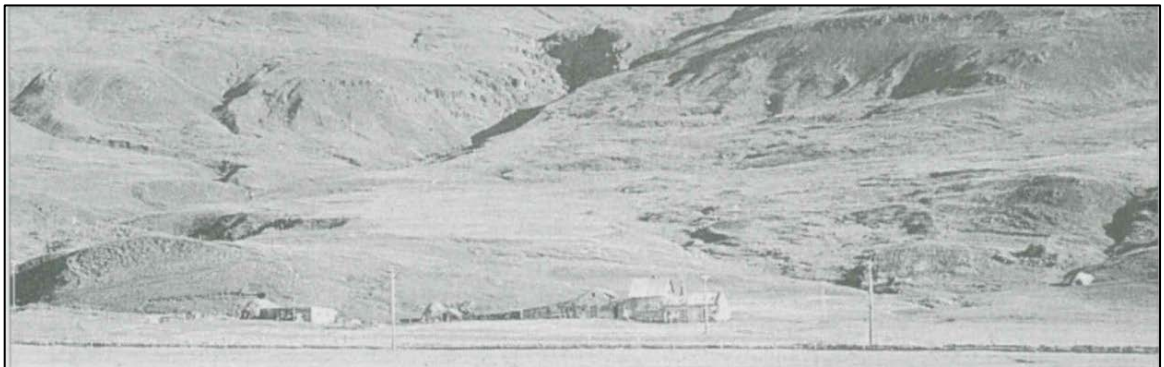
Samkvæmt Fasteignabók Kjósarsýslu frá árinu 1918 var einn eigandi að jörðinni þá, Erlendur Jónsson. Bústofn var þá þrjár kýr, sex hross og 80 kindur en talið var að fódra mætti þar 110 kindur. Húsakostur á jörðinni var nýlegt steipt íbúðarhús, gömul hlaða, nýlegt fjós fyrir 7 kýr, hesthús og þrjú fjárhús.⁴³ Þegar túnakortið frá 1916 og úttektin 1918 eru borin saman er eins og vestasta húsið sé ekki

⁴² Þjóðskjalasafn Íslands: Túnakort, *Mógilsá 1916*.

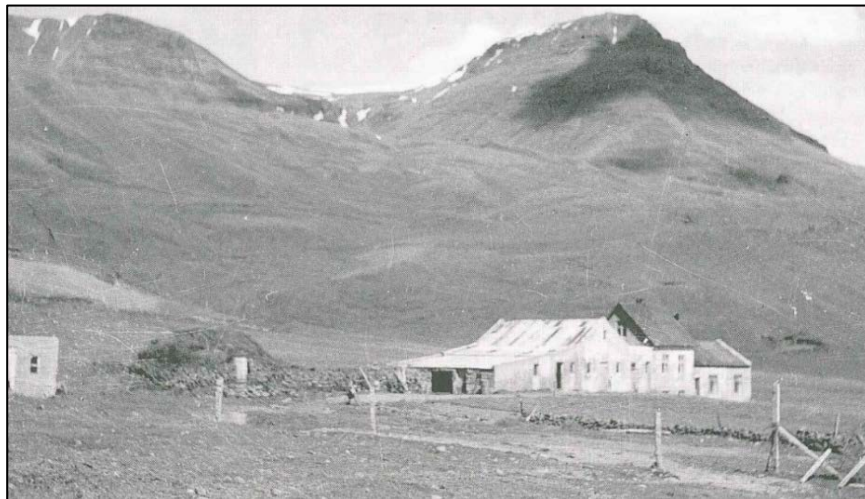
⁴³ Þjóðskjalasafn Íslands: Fasteignamat 1916-1918. Undirmat. *Fasteignamatsbók Kjósarsýslu 1918*, [með athugasemdum frá 1930], bls. 63.

talið með, það er hesthús sem er vestast í röðinni upp af kálgarðinum á ljósmynd frá árinu 1910, mynd 3.

Í fasteignabókinni 1918 er viðbót aftan við frá árinu 1930, þar kemur fram að hlaða, fjós og íbúðarhús séu steipt, en ekkert sagt um önnur hús. Kalknámán sem var talin eign kirkjujarðasjóðs, hafði þá verið leigð Birni Kristjánsyni bankastjóra sem hafði framleigt hana til „Kalkfélagsins“ en leiguna nýtti Mosfellsprestur.⁴⁴ Kalkfélagið reisti kalkbrennsluofn fyrir neðan aðalnámuna⁴⁵ og hús fyrir verkafólk á Mógilsá. Hugmyndir voru um að byggja þráðbraut til að flytja kalkið niður en líklega var það ekki gert, en kalkið var flutt niður á hestum. Vinnslu var hætt snögglega í júní 1918.⁴⁶ Áður hafið verið reynt að vinna kalk úr Esjunni á árunum 1863-1877 en þá var kalkið flutt fyrst til brennslu í ofn við Rauðará en síðar í kalkofninn við Arnarhól.⁴⁷



Mynd 6. Mógilsá árið 1945, búið að byggja við íbúðarhúsið í austur og steypa hlöðu og fjós, vestast er torfhús sem líklega var hesthús og var byggt fyrir árið 1910 og enn vestar eru skúrbyggingar líklega hús Kalkfélagsins.⁴⁸



Mynd 7. Mógilsá um 1945 búið að stækka íbúðarhúsið til austurs og rífa öll torfhúsin nema það vestasta. Vestar sér í skúrbyggingar sem líklega voru reistar af Kalkfélaginu 1918.⁴⁹

⁴⁴ Þjóðskjalasafn Íslands: Fasteignamat 1916-1918. Undirmat. Fasteignamatsbók Kjósarsýslu 1918, [með athugasemdum frá 1930], bls.63.

⁴⁵ *Morgunblaðið*, 12.03.1918, bls. 2.

⁴⁶ Mógilsárnáman, 14.06.1918, bls. 3.

⁴⁷ Árni Óla: „Kalknám í Esjunni og kalkbrennsla í Reykjavík.“ *Lesbók Morgunblaðsins* 23.10.1949, bls. 461-464 og Björn Kristjánsson: Kalkiðnaður í Mógilsá. *Iðnsaga Íslands*, síðara bindi, bls. 81-83.

⁴⁸ Hér tekið eftir, Þorsteinn Jónsson: *Kjalnesingar*, bls. 368.

⁴⁹ Hér tekið eftir, Þorsteinn Jónsson: *Kjalnesingar*, bls. 370.



Mynd 8. Mógilsá árið 1965, útihúsin orðin hrörleg og bíða þess að verða rifin, þakið hefur fokið af fjósinu og hlöðunni. Næst eru hús Kalknámufélagsins og fjær sér í íbúðarhús, starfsmannahús og tilraunastöð skógræktarinnar sem voru reist 1964.⁵⁰



Mynd 9. Mógilsá 1965-1970 búið að rífa öll útihúsin, en íbúðahúsin voru rifin líklega árið 1970.⁵¹

Búið var á Mógilsá til ársins 1963 en þá keypti íslenska ríkið jörðina. Rannsóknarstöð Skógræktar ríkisins, nú Skógræktin, hefur verið þar síðan, en hún var byggð upp fyrir þjóðargjöf Norðmanna, 1 milljón norskra króna, sem Ólafur V Noregskonungur afhenti.⁵²

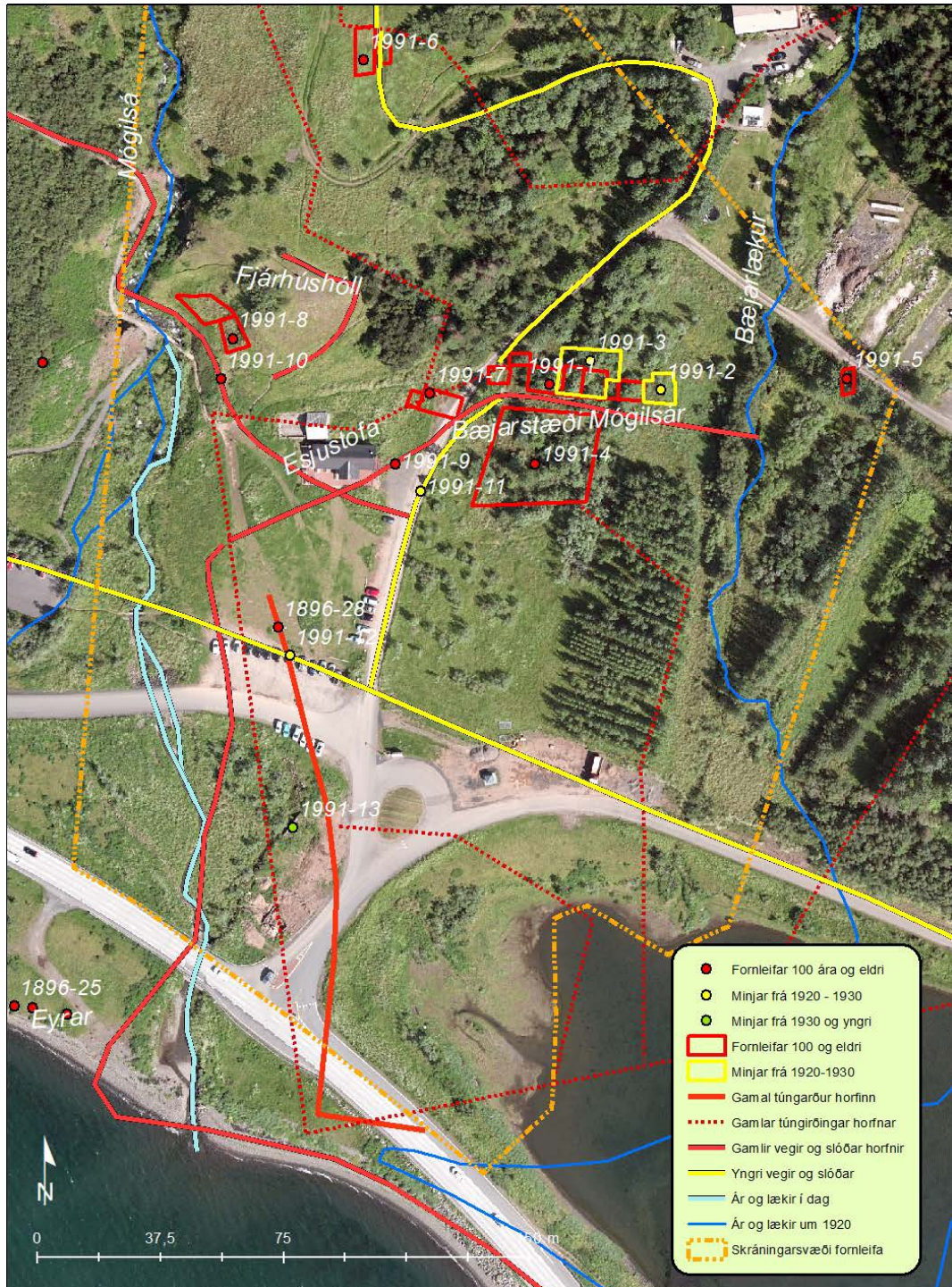
⁵⁰ Ljósmyndasafn Reykjavíkur, 365 skógrækt 01, ljósmyndari óskráður birtist í *Vísi* 24.05.1965.

⁵¹ Hér tekið eftir: Þorsteinn Jónsson: *Kjalnesingar*, bls. 370.

⁵² Einar Kristinn Guðfinnsson: *40 ára afmæli Rannsóknarstöðvar Skógræktar ríkisins á Mógilsá*, bls. 95.

5 Fornleifaskrá

Fornleifar á bæjarstæði Mógilsár eru flestar skráðar eftir heimildum, þ.e.a.s. fáar eða engar minjar eru lengur sýnilegar, ástæðan er að húsakostur hefur verið rifinn og hreinsað hefur verið til. Á úttektarsvæðinu eru skráðar 13 minjar, sjá mynd 10.



Mynd 10. Skráðar fornleifar og yngri minjar á Mógilsá.⁵³

⁵³ Grunnur er úr LUKR, loftljósmynd 2018.

Mógilsá 1991-1 Bústaður

Mí nr.	Safn nr.	Sérheiti	Hlutverk	Tegund	Aldur	Hnit X ISN93	Hnit Y ISN93	Leng m	Breidd m	Ástand	Horfin
1991-1	283-1	Mógilsá	Bústaður	Heimild	1000-1970	368373	414695	54	14	Slæmt	Að hluta



Mynd 11. Gamli torfbærinn á Mógilsá árið 1910, franskir ferða menn að skoða bæinn.⁵⁴

Staðhættir: Á Mógilsá hefur líklega verið búið frá landnámi en ekki er vitað hvar elstu bæirnir hafa staðið. En frá 17. öld og fram á þá tuttugustu hefur bæjarstaðið verið á svipuðum slóðum út undan brekkubrún Fjárhúshóls vestan Bæjarlækjar. Leiða má líkur að því að bærinn hafi staðið á sama stað frá því að land var þar numið. Elstu upplýsingar um bærinn sjálfan er að finna í úttekstum frá árunum 1869 og 1881.⁵⁵ Á þeim árum var bærinn byggður upp af fimm húsum, baðstofu, gangi, eldhúsi, buri, fjósi fyrir sex kýr og heygarði. Næsta heimild um bæinn eru ljósmyndir af honum frá árinu **1910** sem voru teknar af frönskum ferðamönnum sem áttu leið þar um. Þá var búið að byggja nýja hlöðu austast við bæinn, en erfitt er að sjá nákvæma tengingu á milli elstu úttektanna og ljósmyndanna nema að bærinn hafi verið endurnýjaður þó nokkuð og ný hús ávallt byggð austan við.

Bæjarröðin liggur nánast austur vestur og timburgaflar húsanna snúa í suður. Fyrir framan bæinn er stór steinhlaðinn kálgarður. Þar sunnar er grjóturðin sem braust fram úr gilinu eftir miklar rigningar árið 1866. Á myndinni er hægt að greina sex hús, hlaðan austast sem var timburhús þá með járnþaki, vestar eru tvö torfhús með timburgöflum sem hafa verið íveruhús. Líklega er fjós vestan við þau en vestar eru tvö hús hlaðin úr torfi og grjóti með torfþökum og líkleg er hesthús þar vestast. Frönsku ferðamennirnir tóku tvær ljósmyndir af bænum, eina að framan og aðra baka til. Á þeirri mynd má sjá þó nokkrar hleðslur að aftanverðu og greina má niðurgrafna tóft vestast. Þrjú austustu húsin hafa öll verið jafn löng en þau sem eru vestar eru styttri. Gluggi er á baðstofunni í vestur og torfið hefur nýlega verið endurnýjað á baðstofnunni og fjósinu, sjá mynd 12.

Sex árum síðar árið 1916, kom Vigfús Guðmundsson búfræðingur að Mógilsá og dró upp kort af túnnum og húsum, sjá mynd 4.⁵⁶ Frá því að ljósmyndin var tekin og kortið var gert, hefur verið byggt nýtt steipt fjós og íbúðarhús austan við timburhlöðuna. Túnakortið sýnir því bæjarröðina eins og hún var þá, tvö steipt hús austast, timburhlöðuna, íveruhús, baðstofuna og gamla fjósið sem eitt hús, og lítið hús vestast, líklega hesthús, en af óskiljanlegum ástæðum er það ekki teiknað inn á kortið. Hesthúsið var lengi vel vestasta húsið á hlaðinu og stóð lengst allar torfhúsanna.

Úttekt var gerð á bænum árið 1918 eða skömmu eftir að túnakortið var gert og þá voru eigendur og bændur á Mógilsá Erlendur Jónsson og Guðfinna Finnsdóttir. Þá var tiltekið að

⁵⁴ Ljósmyndasafn Reykjavíkur, FFF 94 og EFF 95, Mógilsá 3-4 júlí 1910, ljósmyndari ónefndur franskur ferðamaður.

⁵⁵ Þjóðskjalasafn Íslands: Kjalanesheppur Úttektarbók 1842-1881, bls. 116 og 196.

⁵⁶ Þjóðskjalasafn Íslands: Túnakort, Mógilsá 1916.

Íbúðarhúsið og fjósið séu yngra en 10 ára (en þá líkleg yngri en 8 ára samanber ljósmynd frá árinu 1910). Hlaðan var þá talin gömul (líklega byggð fyrir aldarmótin 1900), fjósið var fyrir 7 kýr, hesthús var fyrir 6 hesta og 3 fjárhús fyrir 110 kindur.⁵⁷ Ekki er vitað nákvæmlega hvenær byggt var til austurs við íbúðarhúsið en líklega var það gert um árið 1926 þegar Jón Erlendsson og Björg Gunnlaugsdóttir byrjuðu búskap með Erlendi og Guðfinnu. Auk þess að byggja við íbúðarhúsið var byggð ný steipt hlaða og fjós, en þau hús eru talin fram í úttekt 1930.⁵⁸ Þegar þessi nýju steiptu hús voru byggð fengu gömlu húsin öll að víkja, nema áfram stóð hesthúsið sem var vestast og sést það enn uppistandandi á ljósmynd sem var tekinn um 1945 (mynd 7).



Mynd 12. Norðurhlið bæjarins á Mógilsá 1910, austast er timbur hlaðan með opi fyrir hey í norður, fyrir vestan koma tvö íveruhús, og síðan fjósið. Mikið grjót er fyrir aftan bæinn og má greina eina tóft þar.⁵⁹



Mynd 13. Bæjastæði Mógilsár nú, að mestu skógi vaxið.

⁵⁷ Þjóðskjalasafn Íslands: Fasteignamat 1916-1918, [með athugasemdum frá 1930], bls. 63.

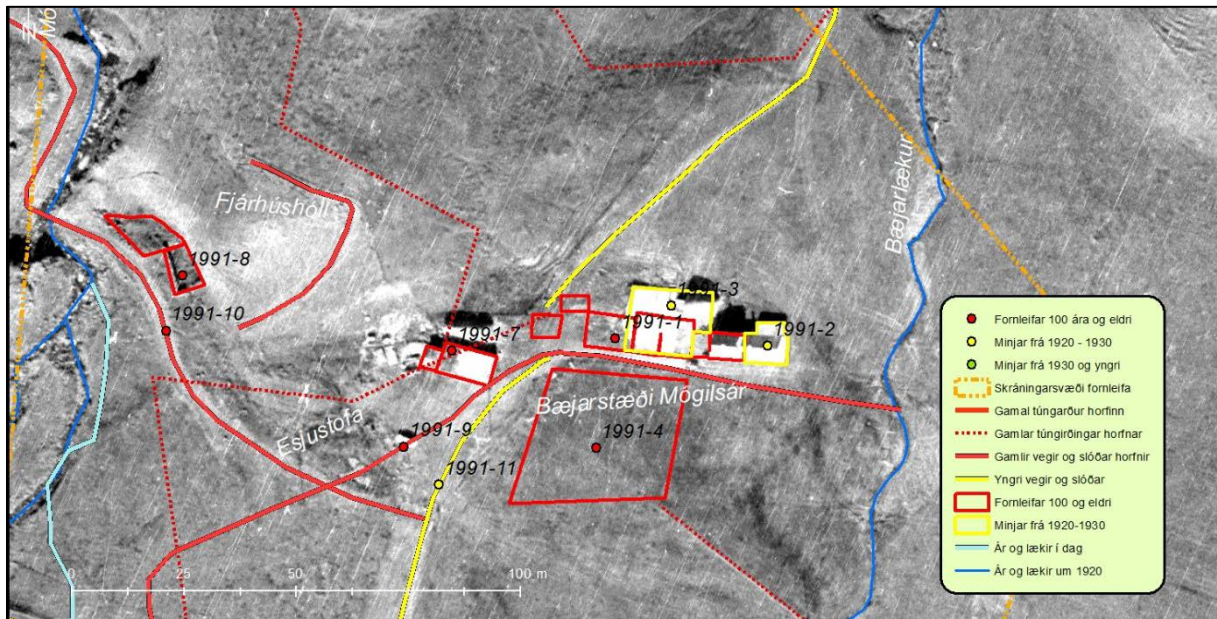
⁵⁸ Þjóðskjalasafn Íslands: Fasteignamat 1916-1918, [með athugasemdum frá 1930], bls. 63.

⁵⁹ Ljósmyndasafn Reykjavíkur, FFF 94 og EFF 95, Mógilsá 3.-4. júlí 1910, ljósmyndari ónefndur franskur ferðamaður.

Lýsing: Húsaröðin var alls 51 m á lengd og 12 m á breidd. Húsin eru öll horfin af yfirborði og svæðið gróðri vaxið en búast má við að finna megi minjar eftir þessi hús í jörðu.

Mógilsá 1991-2 Bústaður

Mí nr.	Safn nr.	Sérheiti	Hlutverk	Tegund	Aldur	Hnit X ISN93	Hnit Y ISN93	Leng m	Breidd m	Ástand	Horfin
1991-2	283-32	Mógilsá	Bústaður	Heimild	1926-1970	368407	414693	9,4	8,6	Slæmt	Að hluta



Mynd 14. Yngsta íbúðarhúsið 1991-2 var austast í bæjarröðinni, byggt um 1926.⁶⁰

Staðhættir: Austan við steypa íbúðarhúsið var byggt annað steyp íbúðarhús. Líklega hefur það verið um 1926 þegar Jón Erlendsson og Björg Gunnlaugsdóttir hófu búskap með Erlendi og Guðfinnu.⁶¹

Lýsing: Húsið var um 9,4 x 8,6 m, steyp, ein hæð með risi, aftan við húsið var skúr úr timbri, rífið um 1970. Greina má gólfplötu af húsinu á loftljósmynd frá árinu 1975.⁶²

Mógilsá 1991-3 Fjós og hlaða

Mí nr.	Safn nr.	Sérheiti	Hlutverk	Tegund	Aldur	Hnit X ISN93	Hnit Y ISN93	Leng m	Breidd m	Ástand	Horfin
1991-3	283-33	Mógilsá	Fjós og hlaða	Heimild	1926-1970	368385	414702	15	14	Slæmt	Að mestu

Staðhættir: Fjós og hlaða voru byggð vestan við eldra steypa íbúðarhúsið, þar sem gamli bærinn hafði verið áður og eru þau talin fram í úttekt frá árinu 1930.⁶³ Þegar þessi nýju steypu hús voru byggð fengu gömlu húsin öll að víkja, nema áfram stóð hesthúsið sem var vestast, en það var uppistandandi þegar ljósmynd var tekin um 1945 (mynd 15).

⁶⁰ Samsett kort, skráðar minjar á Mógilsá og loftljósmynd frá Landmælingum Íslands: Loftljósmynd A-5548, tókudagur 1963-09-02.

⁶¹ Þjóðskjalasafn Íslands: Fasteignamat 1916-1918. Undirnat. Fasteignamatsbók Kjósarsýslu 1918, [með athugasemdum frá 1930], bls. 63.

⁶² Landmælingar Íslands: Loftljósmynd D-28-D-8191_1975.

⁶³ Þjóðskjalasafn Íslands: Fasteignamat 1916-1918. Undirnat. Fasteignamatsbók Kjósarsýslu 1918, [með athugasemdum frá 1930], bls. 63.

Lýsing: Húsið var um 15 x 14 m og snéri gaflinn í suður (hlaðan) en skúrþak á byggingunni vestanmegin (fjósið). Á ljósmynd frá árinu 1965 er hægt að sjá húsaskipan, súrheysgeymslur hafa verið baka til, líklega byggðar seinna (mynd 8). Húsin voru rifin um og eftir 1965.



Mynd 15. Mógilsá árið 1945. Austast eru íbúðarhúsin tvö, þá kemur tengibygging vestan við sem líklega var fjós á tímabili, síðan hlaða sem er með gaflinn í suður og svo bygging með skúrþaki vestan við hlöðuna sem hefur verið nýja fjósið. Vestar má sjá hesthúsið úr torfi og grjóti og enn vestar sér í timburskúr líklega frá Kalknámufélaginu.⁶⁴

Mógilsá 1991-4 Kálgarður

Mí nr.	Safn nr.	Sérheiti	Hlutverk	Tegund	Aldur	Hnit X ISN93	Hnit Y ISN93	Leng m	Breidd m	Ástand	Horfin
1991-4	283-4	Mógilsá	Kálgarður	Heimild	1850-1945	368368	414670	32	29	Ómetið	Já

Staðhættir: Á túnakorti Mógilsár 1916 er teiknaður kálgarður sunnan og framan við bæjarhúsin, sagður 880 m².⁶⁵ Garðurinn sést á ljósmynd frá árinu 1910⁶⁶ og greina má leifar af honum á ljósmynd frá árinu 1945.⁶⁷ En engar leifar að sjá á loftljósmynd frá árinu 1965, en þá var búið að slétta svæðið sunnan við bæinn og rækta upp tún.⁶⁸ Garðurinn var um 30 m austan við Esjustofu.

Lýsing: Kálgarður Mógilsár var um 32 x 29 m árið 1916. Veggir garðsins voru steinhlaðnir úr frekar smáu grjóti. Engar leifar sjást lengur eftir garðinn, vettvangsrannsókn 2018.

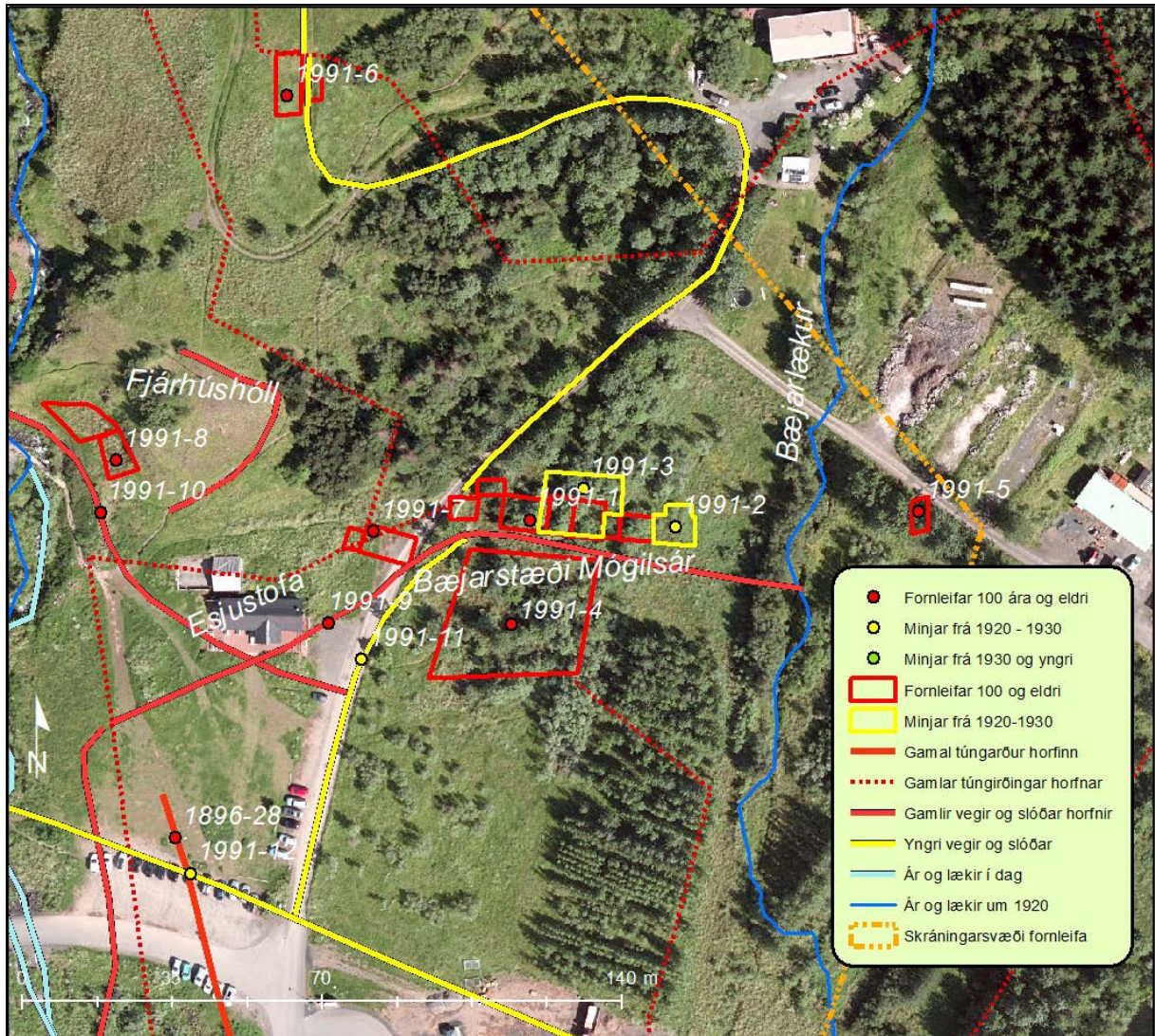
⁶⁴ Þorsteinn Jónsson: *Kjalnesingar, ábúendur og saga Kjalarneshrepps frá 1890*, bls. 367.

⁶⁵ Þjóðskjalasafn Íslands: Túnakort, *Mógilsá 1916*.

⁶⁶ Ljósmyndasafn Reykjavíkur, FFF 94 og EFF 95, Mógilsá 3.- 4. júlí 1910, ljósmyndari ónefndur franskur ferðamaður.

⁶⁷ Hér tekið eftir, Þorsteinn Jónsson: *Kjalnesingar, ábúendur og saga Kjalarneshrepps frá 1890*, bls. 367.

⁶⁸ Landmælingar Íslands: Loftljósmynd A-5548, tökudagur 1963-09-02.



Mynd 16. Minjar á bæjarhlaði Mógilsár, kálgarðurinn (1991-4) var um 60 m austur af Esjustofu.⁶⁹

Mógilsá 1991-5 Útihús

Mí nr.	Safn nr.	Sérheiti	Hlutverk	Tegund	Aldur	Hnit X ISN93	Hnit Y ISN93	Leng m	Breidd m	Ástand	Horfin
1991-5	283-4		Útihús	Heimild	1900	368464,	414696	7	4	Ómetið	Já

Staðhættir: Rétt sunna við Mógilsárveg um 25 m austan við Bæjarlækinn og um 40 m vestur af geymsluhúsi Skógræktarinnar. Innan gamla túns og um u.þ.b. 60 m fyrir austan bæjarstæðið, var samkvæmt túnakorti Mógilsár frá árinu 1916, lítið útihús, sjá mynd 16.⁷⁰ Staðsetning ekki nákvæm.

Lýsing: Húsið var um 8 m á lengd og 4 m á breidd. Við vettvangskannanir 2002 og 2018 fundust engar minjar á yfirborði, allt á kafi í gróðri.

⁶⁹ Samsett kort, skráðar minjar á Mógilsá og loftljósmynd úr Borgarvefsjá 2018.

⁷⁰ Þjóðskjalasafn Íslands: Túnakort, *Mógilsá 1916*.

Mógilsá 1991-6 Útihús

Mí nr.	Safn nr.	Sérheiti	Hlutverk	Tegund	Aldur	Hnit X ISN93	Hnit Y ISN93	Leng m	Breidd m	Ástand	Horfin
1991-6	283-29	Fjárhúshóll	Útihús	Heimild	1900	368316	414794	14	3	Slæmt	Að hluta

Staðhættir: Í örnefnalýsingu Mógilsár, er lýsing á hól vestur af bænum sem heitir *Fjárhúshóll* eða Hóll, þar stóðu fjárhús áður fyrr.⁷¹ Á túnkort frá árinu 1916 er merkt þriggja hólfa bygging sem hóllinn dregur líklega nafn sitt af.⁷² Á loftmynd frá árinu 1946 sjást hús um 75 m fyrir norðan hólinn þar sem nú er tún, sjá staðsetningu á mynd 16.

Lýsing: Húsið var um 8 m á lengd og 4 m á breidd. Við vettvangskönnun 2018 fundust engar sjáanlegar minjar, aðeins hæðardrög. Greinilegt er að svæðið hefur verið sléttað eftir árið 1946, en líklega leynast minjar í jörðu á þessum slóðum, allt grasi gróið.



Mynd 17. Upp af Fjárhúshól, horft í norðaustur. Austan við bílaslóða er hæðardrag í túninu, þar hefur fjárhús 1991-5 líklega verið.

Mógilsá 1991-7 Hús Kalknámufélagsins

Mí nr.	Safn nr.	Sérheiti	Hlutverk	Tegund	Aldur	Hnit X ISN93	Hnit Y ISN93	Leng m	Breidd m	Ástand	Horfin
1991-7	283-30		Útihús	Heimild	1918	368336	414692	12	7	Ómetið	Að mestu

Staðhættir: Um 20 m norðaustan við Esjustofu, áður vestan við kálgarðinn og bæjarröðina var hús sem er ekki teiknað inn á túnakort 1916, en er greinilegt á loftljósmyndum frá árunum 1945 og 1965. Um er að ræða timburhús með skúrþaki. Húsið var uppistandandi árið 1965. Líklegt er að þessar

⁷¹ Örnefnasafn Árnastofnunar. Örnefnalýsing: Mógilsá 125733-283. Árni Gíslason skráði, heimildamaður Jón Erlendsson.

⁷² Þjóðskjalasafn Íslands: Túnakort, *Mógilsá 1916*.

byggingar hafi tilheyrt Kalknámufélaginu og fylgja þá ekki úttektum á bænum. Árið 1918 byggði félagið hús sem var 20 x 8 álnir að stærð og passar stærðin þökkalega vel.⁷³

Lýsing: Húsið hefur verið timburhús um 12 x 7 m og með skúrþaki, annað hús var vestan við um 5 x 4 m líka með skúrþaki, (sjá mynd 15). Engar hleðslur er að sjá á þeim stað sem þetta hús hefur verið, en líklega leynast minjar í jörðu á þessum slóðum.



Mynd 18. Húsin á Mógilsá árið 1965, skúrbyggingar til hægri á myndinni eru hugsanlega hús Kalknámufélagsins sem voru byggð árið 1918 á Mógilsá.⁷⁴

Mógilsá 1991-8 Rétt

Mí nr.	Safn nr.	Sérheiti	Hlutverk	Tegund	Aldur	Hnit X ISN93	Hnit Y ISN93	Leng m	Breidd m	Ástand	Horfin
1991-8	283-2		Rétt	Heimild	1918-1965	368276	414709	26	9	Slæmt	Að hluta

Staðhættir: Suðvestan undir Fjánhúshól eða Hól var skráð útihús árið 2002 og í ljós hefur komið að um tveggja hólfa rétt var að ræða. Þessi mannvirki sjást mjög greinilega á loftljósmynd frá árinu 1963, sjá mynd 17.⁷⁵ Líklega hefur réttin verið grjóthlaðin og tilheyrt Kalknámufélaginu (kemur ekki fram á túnakorti Mógilsár).

Lýsing: Hólfin voru tvö og lágu þau vestan í hólnum, vestara hólfið var 14,5 x 8,5 m en það austara var um 10 x 6 m og dyr voru í suður. Á loftmyndinni sést að töluverð veggjahæð hefur verið á syðra hólfinu, þar sem skuggi myndast af hleðslunni. Árið 1965 hefur svæðinu norðvestur af Esjustofu verið ýtt upp⁷⁶ og líklega búinn til varnargarður með ánni. Minjar eru því mjög óljósar á staðnum en svæðið er nokkuð gróið.

⁷³ Kalkvinnslan Mógilsá, 20.05.1918, bls. 4.

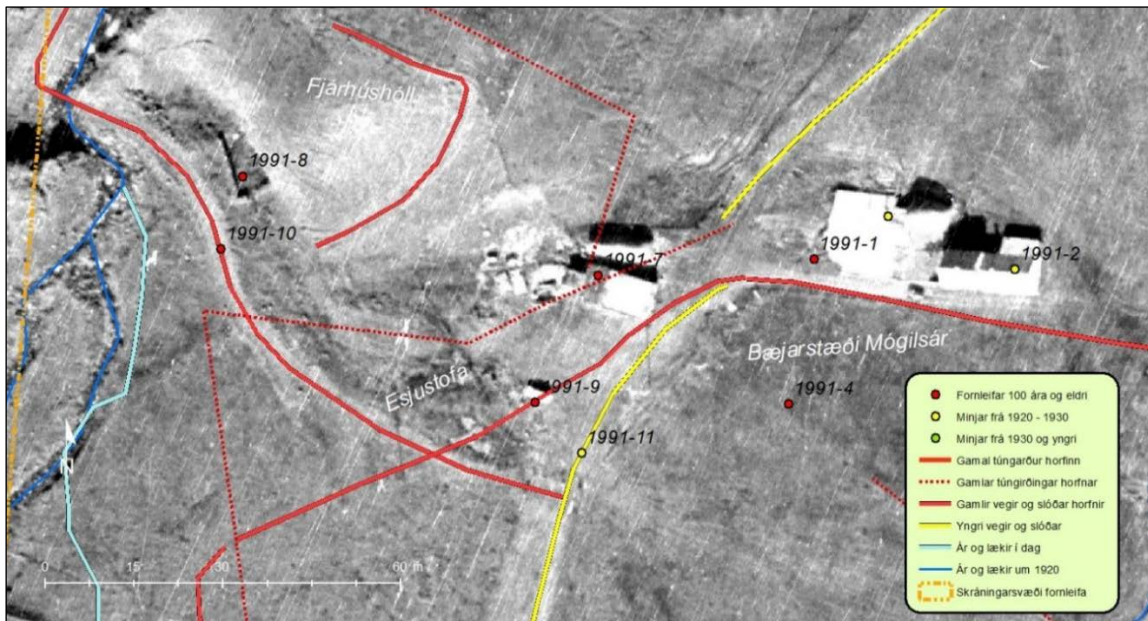
⁷⁴ Ljósmyndasafn Reykjavíkur, 365, skógrækt, ljósmyndari óskráður, myndin er tekinn 1965.

⁷⁵ Landmælingar Íslands: Loftljósmynd A-5548, tökudagur 1963-09-02.

⁷⁶ Landmælingar Íslands: Loftljósmynd A-8060, tökudagur 1965-07-06.



Mynd 19. Séð frá Fjánhúshól í suður, undir brekkubrúnni má hugsanlega greina leifar af rétt 1991-8, horft í suður.



Mynd 20. Loftljósmynd frá árinu 1963. Vesta í Fjánhúshól er greinileg rétt 1991-8.⁷⁷

Mógilsá 1991-9 Traðir

Mí nr.	Safn nr.	Sérheiti	Hlutverk	Tegund	Aldur	Hnit X ISN93	Hnit Y ISN93	Leng m	Breidd m	Ástand	Horfin
1991-9	283-6		Traðir	Heimild	1850	368326	414670	14	3	Ómetið	Já

Staðhættir: Gamla leiðin heim að bænum, lá frá sjónum í norður upp eyrarnar, þar sem Mógilsá rennur nú, upp fyrir norðan gamla túngarðinn (1896-28) og í austur heim að bænum, sjá mynd 10 og 20. Leiðin er merkt inn á túnakort frá árinu 1916 og sést á loftljósmynd frá árinu 1963.⁷⁸

Lýsing: Engin merki eru lengur sjáanleg um þessa leið, svæðið er vel gróið.

⁷⁷ Landmælingar Íslands: Loftljósmynd A-5548, tökudagur 1963-09-02.

⁷⁸ Þjóðskjalasafn Íslands: Túnakort, Mógilsá 1916.

Mógilsá 1991-10 Námuvegur

Mí nr.	Safn nr.	Sérheiti	Hlutverk	Tegund	Aldur	Hnit X ISN93	Hnit Y ISN93	Leng m	Breidd m	Ástand	Horfin
1991-10	283-34	Námuvegur Gullvegur	Vegur	Heimild	1864-1920	368273	414696		3	Slæmt	Að mestu

Staðhættir: Vegur upp í kalknámurnar lá frá bæjarhlaði Mógilsár, með Fjánhúshól og réttinni (1991-9), yfir Mógilsá á vaði og upp með ánni að vestan, sjá mynd 20. Námurnar voru á nokkrum stöðum upp með ánni, fyrst var tekið kalk úr kalkæð sem var vestan við ána og túnið á Mógilsá, en þegar það þraut var sprengt í svonefndum Sandhól, upp af Djúpagili, en það fór á sömu leið. Þá var farið að sprengja fyrir ofan Fossinn í Mógilsá, var þetta miklu ofar í fjallinu og flutningar allir erfiðir fyrir vikið. Kalksteinninn var fluttur á hestum niður fjallið og niður að sjó og þaðan með bátum til Reykjavíkur.⁷⁹ Staðsetning námanna hefur ekki verið skráð nákvæmlega.

Lýsing: Lítil merki eru sjáanleg um þessa leið austan ár, hugsanlega með réttinni, svæðið er vel gróið, en göngustígur vestan ár hefur verið lagður í hluta leiðarinnar.



Mynd 21. Vegurinn 1991-10, upp í námurnar lá með réttinni að vestan á vaðinu yfir ána fyrir ofan klettinn, horft í vestur.

Mógilsá 1991-11 Vegur

Mí nr.	Safn nr.	Sérheiti	Hlutverk	Tegund	Aldur	Hnit X ISN93	Hnit Y ISN93	Leng m	Breidd m	Ástand	Horfin
1991-11	283-35		Vegur	Vegur	1927	368333	414662	100	4,2	Slæmt	Að mestu

Staðhættir: Vegur lá frá gamla Vesturlandsveginum í norður heim að gamla bæjarstæðinu, líklega gerður um 1927 á sama tíma og nýr Vesturlandsvegur þá, sjá mynd 10. Fyrstu 80 m er nú malavegur sem notaður er sem innansveitarvegur og nefnist Mógilsárvegur en síðustu 20 m sem lágu heim að gamla bæjarstæðinu eru horfnir.

Lýsing: Nú er þetta malarvegur 80 x 4,2 m. Vegurinn er horfinn á þeim hluta sem var á bæjarhlaðinu. Svæðið gróið.

⁷⁹ Árni Óla: „Kalknám í Esjunni og kalkbrennsla í Reykjavík.“ *Lesbók Morgunblaðsins*, 23.10.1949, bls. 461-464.

Mógilsá 1991-12 Gamli Vesturlandsvegur

Mí nr.	Safn nr.	Sérheiti	Hlutverk	Tegund	Aldur	Hnit X ISN93	Hnit Y ISN93	Leng m	Breidd m	Ástand	Horfin
1991-12	283-36	Gamli Vesturlandsvegur	Vegur	Vegur	1927	368294	414612		4,2	Gott	Að hluta

Staðhættir: Gamli Vesturlandsvegurinn lá frá brúnni yfir Leirvogsa í norður að Kollafirði og með ströndinni um fjarðarbotninn. Austast á svæðinu með Tjörninni er hann líklega undir þeim vegi sem þar er malbikaður og nefndur Mógilsárvegur, síðan hverfur hann á um 70 m kafla þar til komið er að bílastæði sunna við Esjustofu, þar sést gamla púkkið úr veginum á um 40 m kafla. Áfram í vestur er hann horfinn við ána og undir malbikuð bílastæði á um 200 m kafla en verður aftur sýnilegur vestan við bílastæðin. Þar er hann malarborinn og notaður sem reiðvegur, sjá mynd 10.

Lýsing: Púkkið er farið að ganga upp og sést á um 40 m kafla. Það sýnir vegbrúnir gamla vegarins sem líta út eins og hleðslur. Vegurinn var um 4 m á breidd.



Mynd 22. Grjótpúkk úr gamla Vesturlandsveginum stendur upp úr mölinni við bílastæði sunnan við Esjustofu, horft í austur.

Mógilsá 1991-13 Stífla

Mí nr.	Safn nr.	Sérheiti	Hlutverk	Tegund	Aldur	Hnit X ISN93	Hnit Y ISN93	Leng m	Breidd m	Ástand	Horfin
1991-13	283-37		Stífla	Steypa	1960	368302	414609,	10	0,7	Gott	Nei

Staðhættir: Árið 1965 var farvegi Mógilsár breytt, búinn var til nýr farvegur og áin leidd austur í Tjörnina líklegast til að nýta vatnið í laxeldistjarnirnar við botn Kollafjarðar.⁸⁰ Reistur var um 10 steypdur stíflugarður með malargörðum beggja vegna. Búið er að færa farveg árið aftur og rennur hún nú frá stíflunni í suður til sjávar eða um 90 m austur en hún gerði áður en hafist var handa við þessar breytingar.

Lýsing: Steypt stífla um 10 m löng og 70 cm breið. Mannvirkið er mjög greinilegt.

⁸⁰ Landmælingar Íslands: Loftljósmynd A-8060 tökudagur 1965-07-06.



Mynd 23. Árið 1965 var farvegi Mógilsár breytt og áin leidd í Tjörnina, stífla var notuð til að stjórna rennslinu.

Mógilsá 1896-28 Túngarður

Mí nr.	Safn nr.	Sérheiti	Hlutverk	Tegund	Aldur	Hnit X ISN93	Hnit Y ISN93	Leng m	Breidd m	Ástand	Horfin
1896-28	283-5		Túngarður	Heimild	1850	368308	414573	160	1,5	Ómetið	Já

Staðhættir: Á túnakorti Mógilsár 1916⁸¹ er merktur inn gamall siginn túngarður sem lá í N-S utarlega við jaðar túnsins að vestanverðu, garðurinn var u.þ.b. 160 m langur. Við suðurendann er krappt horn á garðinum í vesturátt og teygir sá veggur sig um 40 m leið. Þá var túngarðurinn sagður siginn og ekki gripheldur. Norðurendi garðsins var þar sem nú er bílastæði sunnan við Esjustofu, sjá mynd 10. Garðurinn hefur síðan legið austan við stífluna sem var gerð 1965 (1991-13) og þaðan til sjávar. Greina má leifar af garðinum á loftljósmynd frá árinu 1965.⁸²

Lýsing: Túngarðurinn er horfinn vegna framkvæmda. Við skráningu árið 2002 sást lítið af honum, aðeins að örlaði fyrir hluta hans við suðurendann sem lá í austur-vestur sunnan við Vesturlandsveg.

6 Varðveislumat fyrir fornleifar og yngri minjar

Á úttektarsvæðinu, sem er aðeins lítil hluti af jörðinni, voru skráðir þrettán minjastaðir, sjá töflu 2. Minjarnar eru skráðar eftir túnakorti frá árinu 1916 og loftljósmyndum frá árinu 1946, 1963 og 1971. Níu minjar eru fornleifar 100 ára og eldri og fjórar minjar teljast til yngri minja. Fornleifarnar eru allar á gamla bæjarstæði Mógilsár eða í nágrenni þess. Þær er allar horfnar af yfirborði vegna hreinsunar og túnasléttunar seinni ára en á flestum þessara staða er enn að finna minjar í jörðu. Helsti minjastaðurinn er bæjastæði Mógilsár sem er grasi og skógi vaxið og nánast ekkert á staðnum sem bendir til þess að þar hafi staðið bær í nokkur hundruð ár. Búið hefur verið á Mógilsá líklega frá landnámi og gera má ráð fyrir að bæjarstæðið hafi verið á svipuðum slóðum. Dregið hefur verið upp 15 m verndarsvæði⁸³ um helstu minjastaðina en innan þeirra er líklegt að megi finna fornleifar í jörðu, sjá mynd 24. Helsti

⁸¹ Þjóðskjalasafn Íslands: Túnakort, *Mógilsá 1916*.

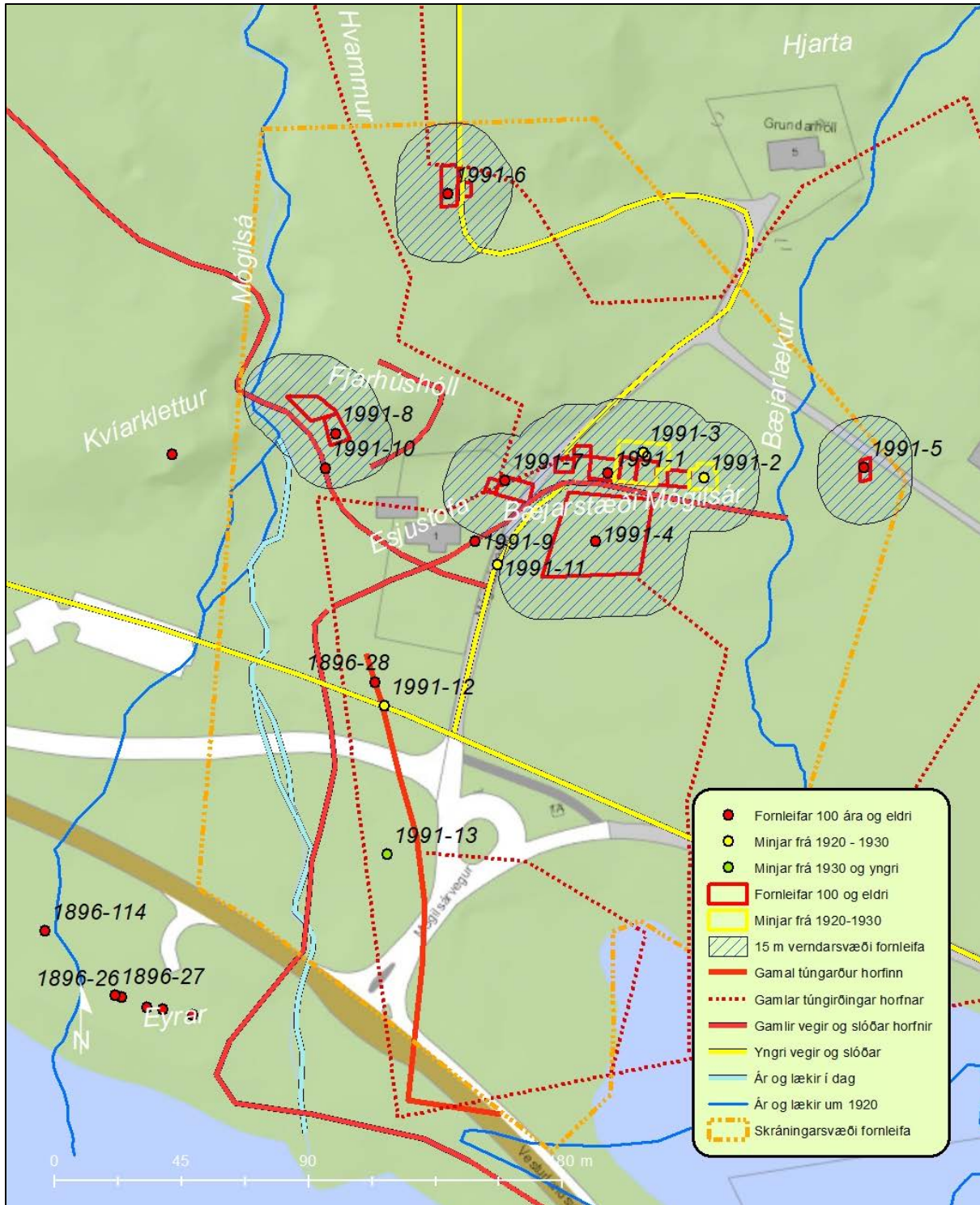
⁸² Landmælingar Íslands. Loftljósmynd A-8060 tókudagur 1965-07-06.

⁸³ Friðhelgarð svæði umhverfis fornleifar skal vera 15 m samkvæmt 22. gr. laga um menningarminjar 80/2012.

minjastaðurinn er gamla bæjarstaðið og umhverfi þess (1991-1, 2, 3, 4 og 7) og fjárhúsið á Fjárhúshól (1991-6). Á öðrum stöðum kann að vera að minjar hafi eyðst algjörlega, t.d. vegir og slóðar. Enginn fornleifauppgröftur hefur farið fram á Mógilsá, en kanna þyrfti útbreiðslu fornleifa með fornleifauppgefri til að komast að nákvæmari útbreiðslu minjanna ef nauðsynlegt er að framkvæma í nágreni þeirra.

Tafla 2. Fornleifaskrá

Mí nr.	Safn nr.	Sérheiti	Hlutverk	Tegund	Aldur	Hnit X ISN93	Hnit Y ISN93	Leng m	Breidd m	Ástand	Horfin
1991-1	283-1	Mógilsá	Bústaður	Heimild	1000-1970	368373	414695	54	10	Slæmt	Að hluta
1991-2	283-32	Mógilsá	Íbúðarhús	Heimild	1926-1970	368407	414693	9,4	8,6	Slæmt	Að mestu
1991-3	283-33	Mógilsá	Fjós, hlaða	Heimild	1926-1965	368385	414702	15	14	Slæmt	Að mestu
1991-4	283-4		Kálgarður	Heimild	1850-1965	368368	414670	32	29	Ómetið	Já
1991-5	283-3		Útihús	Heimild	1900-1945	368464	414696	7	4	Ómetið	Já
1991-6	283-29	Fjárhúshóll	Útihús	Heimild	1900-1965	368316	414794	14	10	Slæmt	Að mestu
1991-7	283-30	Kalkfélagið	Útihús	Heimild	1918-1965	368336	414692	12	7	Slæmt	Að mestu
1991-8	283-2		Rétt	Heimild	1900-1965	368276	414709	26	9	Slæmt	Að mestu
1991-9	283-6		Traðir	Heimild	1850-1927	368326	414670	167	5	Ómetið	Já
1991-10	283-34	Gullvegur, námuvegur	Vegur	Vegur	1864-1965	368273	414696		3	Slæmt	Að mestu
1991-11	283-35	Mógilsárvegur	Vegur	Vegur	1927	368270	414702		4,2	Slæmt	Að mestu
1991-12	283-36	Gamli Vesturlandsvegur	Vegur	Vegur	1927	368294	414612		4,2	Gott	Að hluta
1896-28	283-5		Túngarður	Heimild	1850-1946	368308	414573	160	1,5	Ómetið	Já



Mynd 24. Skráðar fornleifar á úttektarsvæði við Mógilsá. Sýnd er 15 m afmörkun verndarsvæða.

Allar framkvæmdir sem þurfa að fara fram á skipulagsreitnum eða í nágrenni við skráðar minjar (sjá mynd 24), ber að tilkynna til Minjastofnunar Íslands sem ákveður hvort leyfilegt sé að hefja framkvæmdir og/eða með hvaða skilyrðum.

Þó svo fornleifaskráning hafi farið fram er það engin trygging fyrir því að ekki séu áður óþekktar fornleifar á framkvæmdasvæðinu. Komi fornleifar í ljós ber að tilkynna það til Minjastofnunar Íslands.

Heimildaskrá

Óprentaðar / Óútgefnar heimildir

Borgarskjalsafn Reykjavíkur:

Skjalasafn Kjalarneshrepps. Askja 3A. Fundargerðabók byggingarnefndar Kjalarneshrepps, 2.8.1974- 18.8.1994.

Borgarsögusafn Reykjavíkur:

Fornleifaskrá Reykjavíkur. Rafræn skrá.

Kortasafn.

Ýmis kort og uppdrettir.

Ljósmyndasafn Reykjavíkur:

Ljósmyndir úr safneign.

Landmælingar Íslands:

Kortasafn

Loftljósmyndir

Herforingjaráðskort. 27 NA Reykjavík. Generalstabens topografiske Afdeling.

Kaupmannahöfn 1909.

Minjastofnun Íslands:

Leiðbeiningarit Minjastofnun Íslands: *Skráningarstaðlar fornleifa, 2013.*

Stofnun Árna Magnússonar í íslenskum fræðum:

Örnefnasafn, örnefnaskrá fyrir Mógilsá, Ari Gíslason skráði.

Þjóðskjalasafn Íslands:

Kjalarneshreppur, Úttektabók 1842-1882.

Fasteignamatsbók Kjósarsýslu 1918 [með athugasemdum frá 1930]. Handrit.

Mógilsá, Túnakort 1916. Vigfús Guðmundsson Keldum teiknaði.

Mantal, sjá manntalsvef Þjóðskjalasafns: manntal.is.

Prentaðar / útgefnar heimildir

Árni Óla: „Kalknám í Esjunni og kalkbrennsla í Reykjavík.“ *Lesbók Morgunblaðsins*, 23.10.1949, bls. 461-464.

Björn Kristjánsson: Kalkiðnaður í Mógilsá. *Iðnsaga Íslands*, síðara bindi. Ritstjóri Guðmundur Finnbogason, Iðnaðarmannafélagið í Reykjavík, 1943.

Einar Kristinn Guðfinnsson: 40 ára afmæli Rannsóknarstöðvar Skógræktar ríkisins á Mógilsá, 31. ágúst 2007.

Ísafold, 8. september 1886. (37. tbl.)

Íslensk fornrit I: *Íslendingabók. Landnámabók*. Jakob Benediktsson gaf út. Hið íslenska fornritafélag. Reykjavík 1968.

Íslenskt fornbréfasafn sem hefir inni að halda bréf og gjörninga, dóma og máldaga og aðrar skrár, er snerta Ísland eða íslenska menn. III. og XII. bindi. Reykjavík 1903-1907, 1906-1913 og 1923-1932.

Jarðabók Árna Magnússonar og Páls Vídalíns. III. bindi. Gullbringu- og Kjósarsýsla. Hið íslenska fræðafjelag í Kaupmannahöfn. Kaupmannahöfn 1923–1924.

J. Johnsen: *Jarðatal á Íslandi með brauðalýsingum, fólkstölu í hreppum og prestaköllum*, ágrípi úr búnaðartöflum 1835-1845, og skýrslum um sölu þjóðjarða á landinu. Kaupmannahöfn 1847.

Jón Halldórsson: *Biskupasögur Jóns prófests Halldórssonar í Hítardal*, með viðbæti. 1. bindi, Sögufélag 1903, Reykjavík.

Kalkvinnslan á Mógilsá. (20.05.1918). *Fréttir*.

Kristian Kaalund: *Íslenskir sögustaðir*. I. bindi. Sunnlendingafjórðungur. Íslensk þýðing Haraldur Matthíasson. Reykjavík, 1984.

Lög um menningarminjar - nr. 80 - 29. júní 2012. Tóku gildi 1. janúar 2013. Sjá vef alþingis: <http://www.althingi.is> → Lagasafn → Leit í lagasafni → Leitarorð: „Lög um menningarminjar“. Sótt 6. jan. 2019.

Mógilsárnáman. (14.06.1918). *Fréttir*.

Oddgeir Isaksen: *Skil á fornleifaskráningargögnum. Landupplýsingagögn: Punktaskrár, línu- og flákagögn*. Ritroð: Leiðbeiningar Minjastofnunar Íslands, 1. Minjastofnun Íslands. Reykjavík, 2013. Sjá vef Minjastofnunar Íslands: <http://www.minjastofnun.is/> → Gagnasafn → Leiðbeiningarrit → Leiðbeiningar 1: Skil á fornleifaskráningargögnum (2016).

Sigurður Blöndal og Skúli Björn Gunnarsson: *Íslandsskógar, hundrað ára saga*, Mál og mynd 1999.

Skipulagslög - nr. 123 - 22. september 2010. Tóku gildi 1. janúar 2011. Sjá vef alþingis: <http://www.althingi.is> → Lagasafn → Leit í lagasafni → Leitarorð: „Skipulagslög“. Sótt 6. jan. 2019.

Skráningarstaðlar fornleifa. Minjastofnun Íslands. Reykjavík, 2013. Sjá vef Minjastofnunar Íslands: <http://www.minjastofnun.is/> → Fornminjar → Skráning fornleifa → Skráningarstaðlar.

Stefán Þorvaldsson: „Lýsing Mosfells- og Gufunessóknar 1855.“ Sýslulýsingar og sóknarlýsingar. Í *Landnám Ingólfs, safn til sögu þess* III. Félagið Ingólfur gaf út. Reykjavík, 2007.

Tómas Jóhannesson, Árni Hjartarson, Halldór G. Pétursson: *Ofanflóðahættumat fyrir Kerhóla á Kjalarnesi*. Skýrsla VÍ 2010-004. Reykjavík. Veðurstofa Íslands, 2010.

Þorsteinn Jónsson: *Kjalnesingar. Ábúendur og saga Kjalarneshrepps frá 1890*. Kjósarsýsla I. Reykjavík 1998.

Rafrænar heimildir / Vefsíður / Gagnagrunnar

Borgarvefsjá: <http://borgarvefsja.reykjavik.is/borgarvefsja/>.

Landsupplýsingakerfi Reykjavíkur (LUKR): Loftmyndir. Sjá Borgarvefsjá:
<http://lukr01.reykjavik.is/borgarvefsja/>.

Manntalsvefur Þjóðskjalasafns Íslands: mantal.is.

Sarpur - Menningarsögulegt gagnasafn: sarpur.is.

Skipulagssjá Reykjavíkurborgar: <http://borgarvefsja.reykjavik.is/skipulagssja/>.

Stafrænt blaða- og tímaritasafn Landsbókasafns Íslands - Háskólabókasafns: <http://timarit.is/>.

Teikningavefur Reykjavíkurborgar: <http://skjalasafn.reykjavik.is/fotoweb> → Söfn:
Skipulagsupprættir; Aðalupprættir.

Vefur Borgarsögusafns Reykjavíkur: <http://borgarsogusafn.is/>.

Vefur Forsætisráðuneytis. Vefslóð: <http://www.forsaetisraduneyti.is> → Verkefni → Menningararfur.

Vefur Landmælinga Íslands: www.lmi.is

Vefur Minjastofnunar Íslands. Vefslóð: <http://www.minjastofnun.is/> → Fornminjar → Skráning
fornleifa → *Skráningarstaðlar*.

Vefur Þjóðskrár Íslands. Vefslóð: <http://www.skra.is> → Fasteignaskrá → Leit í fasteignaskrá.

Örnefnasafn Árnastofnunar. Vefslóð: Sarpur.is → <http://sarpur.is/>

Skýrslur Borgarsögusafns Reykjavíkur

- 160 Anna Lís Guðmundsdóttir og Sverrir Snævar Jónsson: *Fornleifaskráning og jarðsjármælingar í miðbæ Reykjavíkur*. Rvk. 2012.
- 161 Helga Maureen Gylfadóttir, Anna Lís Guðmundsdóttir og Guðný Gerður Gunnarsdóttir: *Vatnsmyri, Seljamýri, Öskjuhlíð. Byggðakönnun. Fornleifaskrá og húsakönnun*. Rvk. 2013.
- 162 Anna Lís Guðmundsdóttir, Helga Maureen Gylfadóttir, Gunnþóra Guðmundsdóttir, María Gísladóttir, Sigurlaugur Ingólfsson og Guðný Gerður Gunnarsdóttir: *Byggðakönnun. Borgarhluti 4 – Laugardalur*. Rvk. 2013.
- 163 Drífa Kristín Þrastardóttir, Anna Lís Guðmundsdóttir, Helga Maureen Gylfadóttir, Gunnþóra Guðmundsdóttir, María Gísladóttir og Guðný Gerður Gunnarsdóttir: *Byggðakönnun. Borgarhluti 3 – Hlíðar*. Rvk. 2013.
- 164 Drífa Kristín Þrastardóttir, Anna Lís Guðmundsdóttir, Gunnþóra Guðmundsdóttir, María Gísladóttir, Helga Maureen Gylfadóttir og Guðný Gerður Gunnarsdóttir: *Byggðakönnun. Borgarhluti 5 – Háaleiti*. Rvk. 2014.
- 165 Bragi Bergsson: *Almenningsgarðar í Reykjavík*. Rvk. 2014.
- 166 Drífa Kristín Þrastardóttir, Margrét Björk Magnúsdóttir og Anna Lís Guðmundsdóttir: *Arnarholt á Kjalarnesi. Byggðakönnun. Fornleifaskrá og húsakönnun*. Rvk. 2014.
- 167 Anna Lís Guðmundsdóttir, Drífa Kristín Þrastardóttir og Margrét Björk Magnúsdóttir: *Vallá á Kjalarnesi. Byggðakönnun. Fornleifaskrá og húsakönnun*. Rvk. 2014.
- 168 Margrét Björk Magnúsdóttir: *Frankvæmdareftirlit á bæjarstæði Breiðholts*. Rvk. 2014.
- 169 Anna Lís Guðmundsdóttir: *Fornleifaskráning Stórasels*. Rvk. 2014.
- 170 Anna Lís Guðmundsdóttir og Drífa Kristín Þrastardóttir: *Skrauthólar á Kjalarnesi. Byggðakönnun. Fornleifaskrá og húsakönnun*. Rvk. 2015.
- 171 Drífa Kristín Þrastardóttir, Anna María Bogadóttir, Anna Lís Guðmundsdóttir: *Vogabyggð. Svæði 1-3. Byggðakönnun. Fornleifaskrá og húsakönnun*. Rvk. 2015.
- 172 Margrét Björk Magnúsdóttir, Anna Lís Guðmundsdóttir: *Frankvæmdareftirlit vegna viðhalds á Árbæ 2015*. Rvk. 2015.
- 173 Anna Lís Guðmundsdóttir, Anna María Bogadóttir: *Kirkjusandur. Borgartún 41 og Kirkjusandur 2. Byggðakönnun. Fornleifaskrá og húsakönnun*. Rvk. 2016.
- 174 Anna Lís Guðmundsdóttir: *Kirkjugarður í landi Lambhaga við Úlfarsfell. Fornleifaskráning*. Rvk. 2016.
- 175 María Gísladóttir: *Húsakönnun. Kennaraháskólareitur*. Rvk. 2016.
- 176 Drífa Kristín Þrastardóttir: *Húsakönnun. Keilugrandi, Boðagrandi, Fjörugrandi*. Rvk. 2016.
- 177 Anna Lís Guðmundsdóttir: *Fornleifaskráning. Grundarstígsreitir*. Rvk. 2016.
- 178 Anna Lís Guðmundsdóttir: *Hafnarstræti frá Pósthússtræti að Tryggvagötu. Fornleifaskráning*. Rvk. 2017.
- 179 Sólrún Inga Traustadóttir og Anna Lís Guðmundsdóttir: *Fornar rætur Árbæjar. Fornleifarannsókn. Áfangaskýrsla 2016*. Rvk. 2017.
- 180 Anna Lís Guðmundsdóttir: *Hof 1. Landnúmer 125848. Fornleifaskráning*. Rvk. 2017.
- 181 María Gísladóttir: *Húsakönnun. Borgartún 34-36*. Rvk. 2017.
- 182 Drífa Kristín Þrastardóttir og Anna Lís Guðmundsdóttir: *Ellidárdalur. Svæðið norðan Stekkjarbakka. Fornleifaskrá og húsakönnun*. Rvk. 2017.
- 183 Drífa Kristín Þrastardóttir, Anna Lís Guðmundsdóttir og María Gísladóttir: *Byggðakönnun. Borgarhluti 7 – Árbær*. Rvk. 2017.
- 184 María Gísladóttir: *Húsakönnun. Heklureitir. Bolholt, Brautarholt, Laugavegur, Nóatún, Skipholt*. Rvk. 2017.
- 185 Anna María Bogadóttir og Anna Lís Guðmundsdóttir: *Skeifan. Fornleifaskrá og húsakönnun*. Rvk. 2017.
- 186 Anna Lís Guðmundsdóttir og Drífa Kristín Þrastardóttir: *Eldri byggð á lóð Stjórnarráðsins*. Rvk. 2017.
- 187 Anna Lís Guðmundsdóttir: *Fornleifaskráning Úlfarsárdals*. Rvk. 2017.
- 188 Anna Lís Guðmundsdóttir og Margrét Björk Magnúsdóttir: *Fornleifaskráning vegna deiliskipulags 1. áfanga við Gufunes*. Rvk. 2018.
- 189 Anna Lís Guðmundsdóttir og Margrét Björk Magnúsdóttir: *Fornleifaskráning vegna deiliskipulags Vesturlandsveggar frá Leirvogsa að Hvalfirði*. Rvk. 2018.
- 190 Sólrún Inga Traustadóttir: *Fornar rætur Árbæjar, fornleifarannsókn, áfangaskýrsla 2017*. Rvk. 2018.
- 191 Anna Lís Guðmundsdóttir og Margrét Björk Magnúsdóttir: *Fornleifaskráning á efnisvinnusvæði við Álfsnesvík Þerneyjarsundi*. Rvk. 2018.
- 192 Anna Lís Guðmundsdóttir og Margrét Björk Magnúsdóttir: *Fornleifaskráning vegna athafnarsvæðis á Hólmsheiði*. Rvk. 2018.
- 193 Anna Sofía Kristjánsdóttir, Anna Lís Guðmundsdóttir og Margrét Björk Magnúsdóttir: *Köllunarklettur P47. Héðinsgata, Köllunarklettsvegur, Sundagarðar, Sæbraut*. Rvk. 2018.
- 194 Anna Lís Guðmundsdóttir og Margrét Björk Magnúsdóttir: *Fornleifaskráning vegna deiliskipulags á Stórahjúk Úlfarsfelli*. Rvk. 2018.