



Mannréttinda-, nýsköpunar- og lýðræðisráð
11. nóvember 2021

Jafnréttisúttekt á íþróttafélögum Fram, ÍR og Víking

Kynning á niðurstöðum



Hvað var skoðað?

- Jafnrétti í víðum skilningi út frá **mannréttindastefnu Reykjavíkurborgar** og í samræmi við það sem kemur fram í 13.gr. **samnings ÍTR, ÍBR og íþróttafélaganna**
- Þættir sem horft er til í mannréttindastefnunni er t.d.
 - Jafnrétti kynja
 - Fötlun
 - Kynhneigð, kynvitund, kyntjáning, kyneinkenni
 - Uppruni og þjóðerni
 - Umhverfi og öryggi
- Hvernig mæta íþróttafélögin þörfum ólíkra iðkenda?
- Eru félögin með virkar jafnréttisstefnur og siðareglur?
- Kynjahlutföll iðkenda, starfsfólks, þjálfara, stjórnarmeðlima

Leiðbeinandi
úttekt



Fyrri úttektir

Hafa m.a. leitt í ljós að

- Jafnréttisstefnur og aðgerðaráætlanir séu misvirkar eftir félögum
- Bæta megi upplýsingagjöf á öðrum tungumálum en íslensku
- Finna þurfi leiðir til að ná betur til iðkenda af erlendum uppruna
- Gera megi betur þegar kemur að aðstöðu fyrir fatlað fólk
- Vinna þurfi gegn staðalmyndum
- Auka þurfi fræðslu um mannréttindi og margbreytileika

([2011](#), [2016](#), [2020](#))



Framkvæmd

- Tölvupóstur sendur á félögin ásamt spurningalista
- Fundur með félögunum og ÍBR
- Félögin fengu 4 + vikur til að svara spurningalistanum
- Úttektaraðilar unnu úr svörunum og gögnum úr Nóra
- Fundur með fulltrúum hvers félags
- Skýrsludrög unnin og kynnt ÍBR og félögunum
- Félög frá senda samantekt á því sem þau þurfa að huga að í sínu starfi

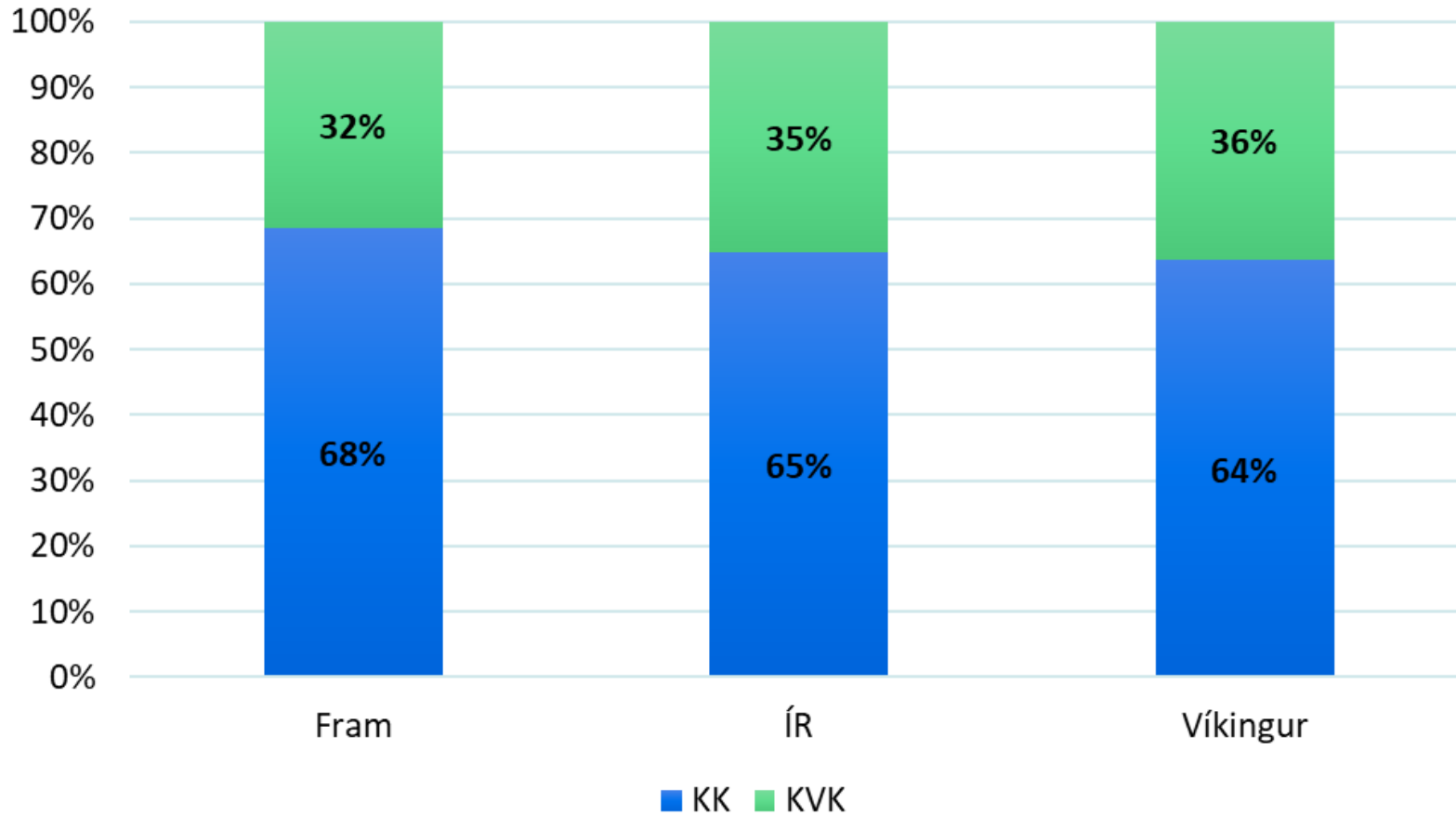


Niðurstöður



Iðkendur 6-17 ára

Kynjahlutföll iðkenda

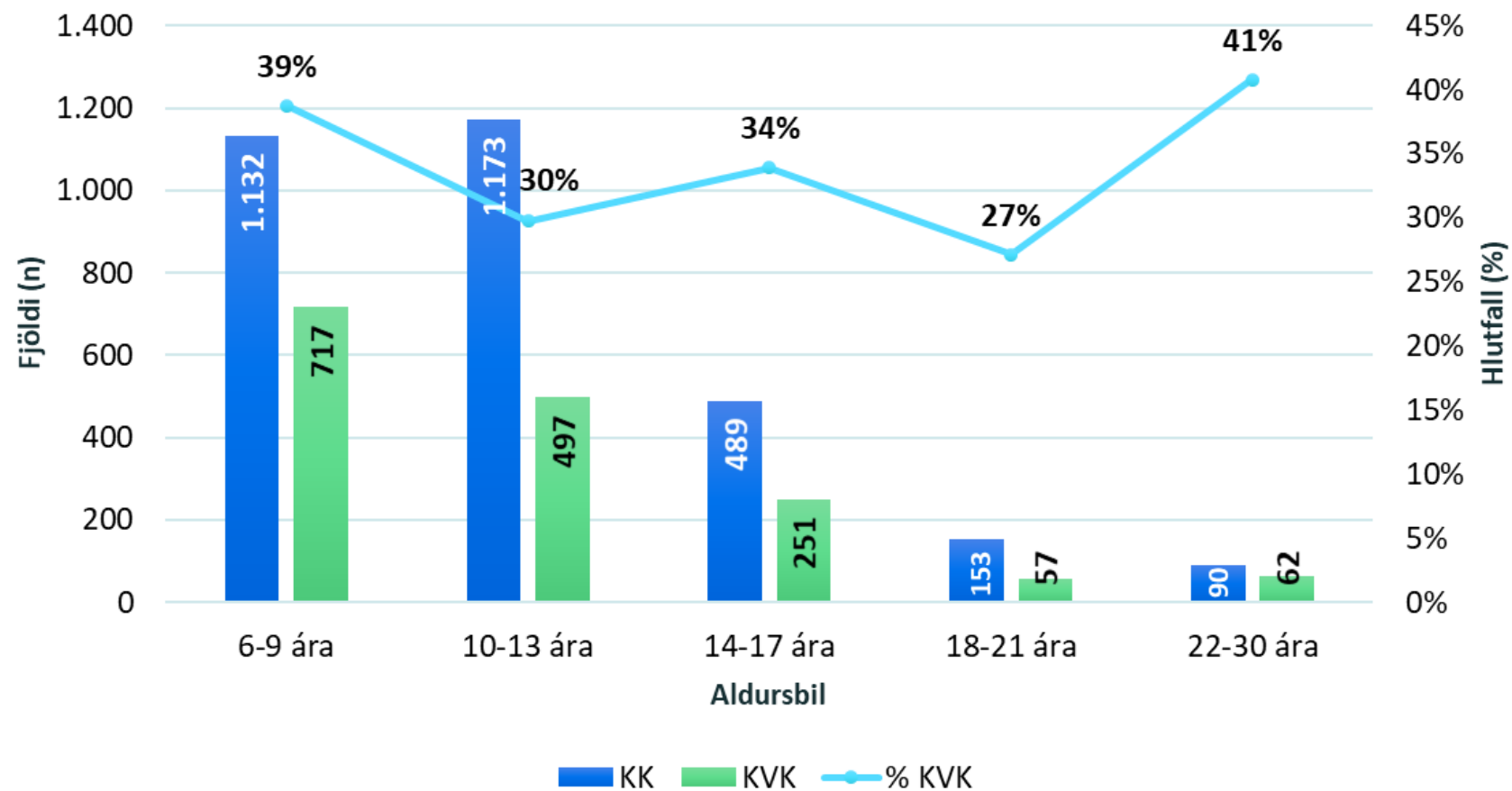


Erlent þjóðerni:
Drengir 4%
Stúlkur 3%



Lökendur

Lökendur eftir aldri og kyni





Dreifing gæða og fjármagns

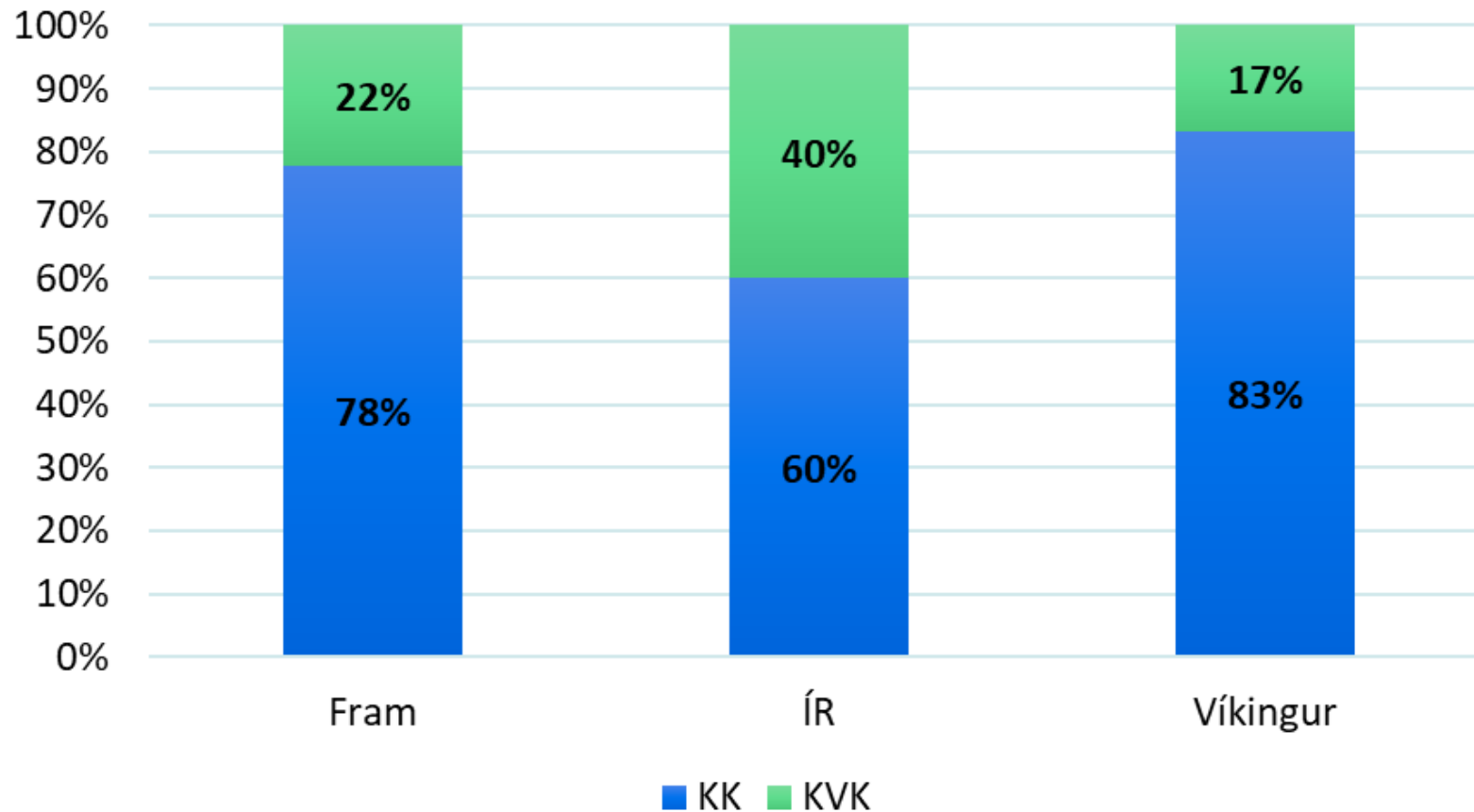
- Æfingatímar, æfingamagn og æfingaaðstaða er sambærileg hjá öllum félögunum fyrir stúlkur og drengi
 - Skortir þó að hægt sé að sýna fram á að úttektir hafi verið framkvæmdar
- Óljóst hvort dreifing fjármagns sé með réttlátum hætti





Starfsfólk

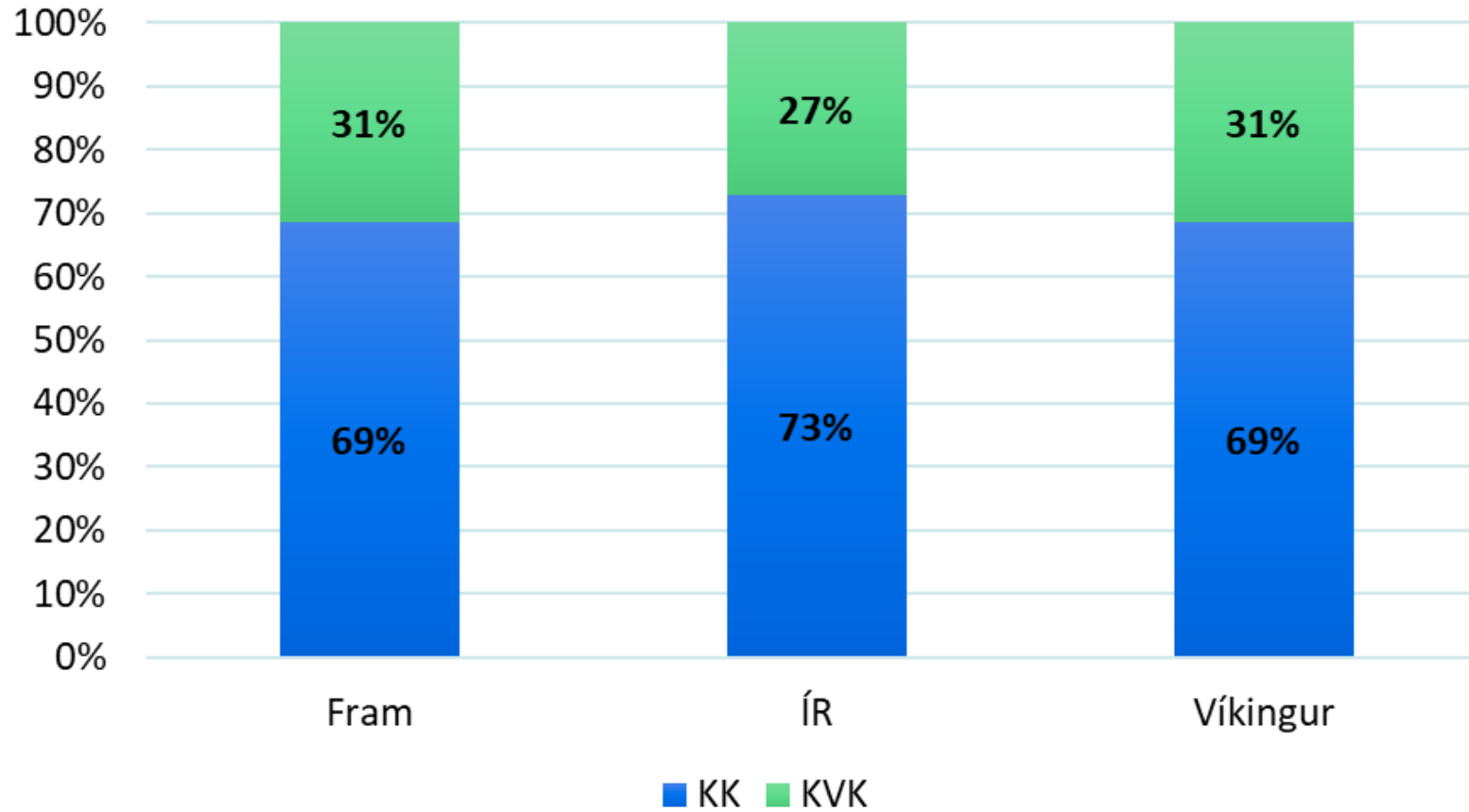
Kynjahlutföll starfsfólks





Þjálfarar

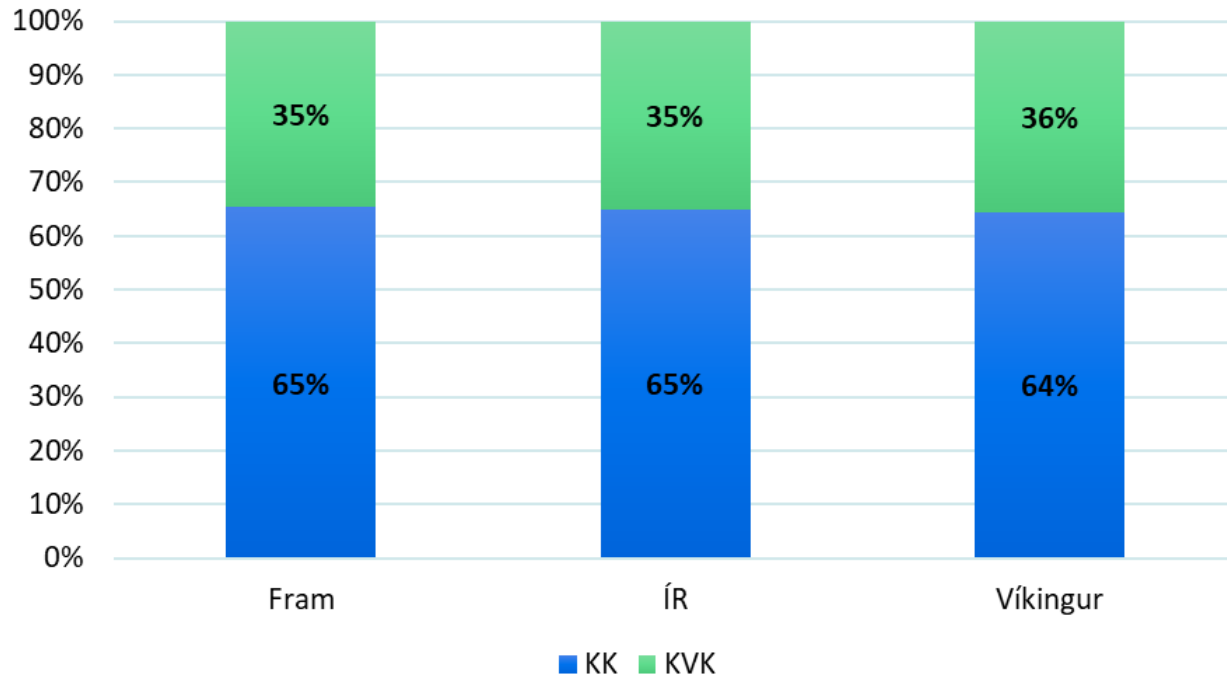
Kynjahlutföll þjálfara





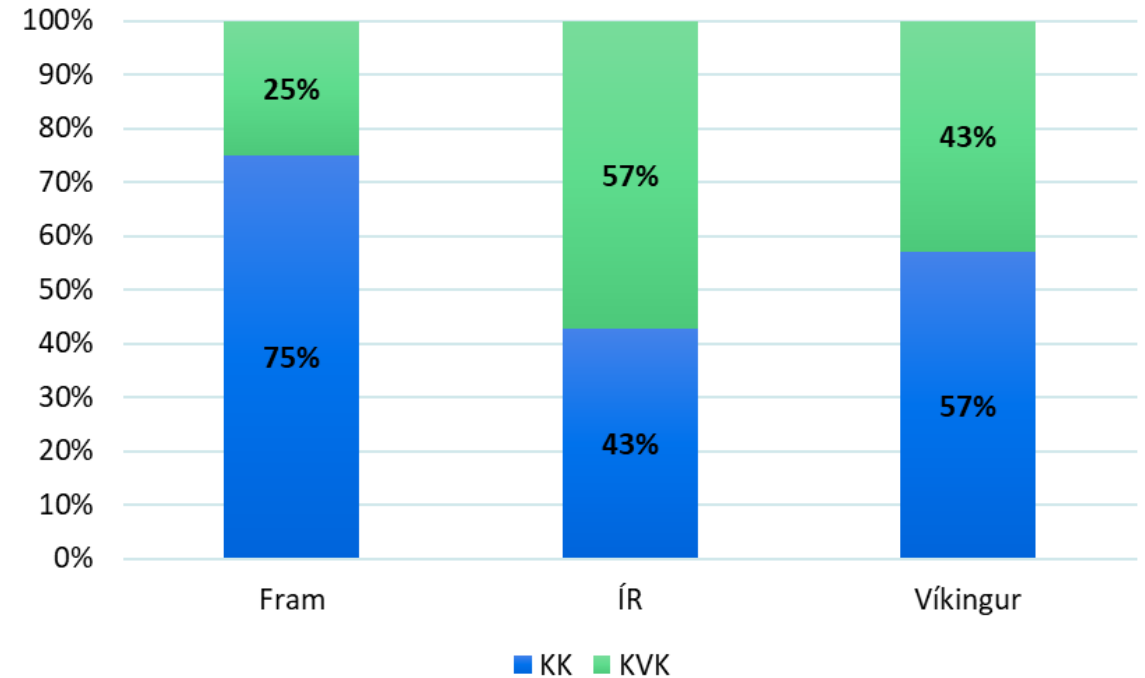
Stjórnir

Kynjahlutfall í stjórnnum félaganna



Erlent þjóðerni: 5%

Kynjahlutföll í aðalstjórnnum félaganna



Erlent þjóðerni: 0%



Jafnréttisstefna

- Öll félögin eru með jafnréttisstefnu og aðgerðaáætlun sem byggir á sniðmáti frá ÍBR
- Stefnurnar mættu vera sýnilegri á heimasíðum félaganna
- Tækifæri eru til að innleiða jafnréttisstefnur með markvissari hætti.
 - Úttektin leiddi í ljós að sjaldan eru gerðar reglubundnar tölulegar úttektir skv. aðgerðaáætlunum
 - Þá mætti bæta skýrslugjöf um innleiðingu og framkvæmd stefnanna
- Einnig eru tækifæri til að aðlaga jafnréttisstefnurnar betur að starfi félaganna, t.d. með samtali við iðkendur, þjálfara og forsjáraðila



Tillögur að úrþótum



Virkar jafnréttisstefnur

- Gera úttektir reglubundið sbr. aðgerðaáætlanir
- Vinna skýrslu eða samantekt um framkvæmd stefnunnar
- Kynna stefnuna reglulega fyrir iðkendum, forsjáraðilum, þjálfurum, starfsfólki, stjórnarmeðlimum og sjálfbóðaliðum
- Gera stefnuna sýnilega t.d. á forsíðu heimasíðu og í undirskrift í tölvupósti
- Kynna stefnuna og aðgerðaráætlunina nýju starfsfólki/þjálfurum við undirritun samnings



Greina og taka á kynbundnum launamun



- Auka gagnsæi í launasetningu og verktakasamningum
- Skoða hvaða ósýnilegu gildi og viðmið eru ríkjandi. Getur verið að verðmætamat starfa innan félagsins sé kynjað?
- Framkvæma reglulegar úttektir á launamálum (eins og tilgreint er í aðgerðaráætlunum)



Fjölbreytt samsetning stjórna

- Setja markmið um að auka fjölbreytileika í stjórnnum
- Gera stjórnarsetu meira aðlaðandi t.d. afmarka og skilgreina verkefni, verkaskiptingu innan stjórnar, vera með rafræna fundi og fundartíma sem hentar öllum, möguleiki að fundir fari fram á ensku o.s.frv.
- Ýta undir jákvæða menningu sem virðir ólíkar skoðanir og ólík sjónarhorn





Vinna gegn staðalmyndum

- Vera með fjölbreytta fræðslu um jafnrétti, mannréttindi og fjölbreytileika
- Vera með efni á miðlum félagsins sem sýnir fjölbreytileika
- Taka á neikvæðri orðræðu í garð jaðarsettra hópa
- Skoða hvernig klefamenningin er og bregðast við ef á þarf að halda?

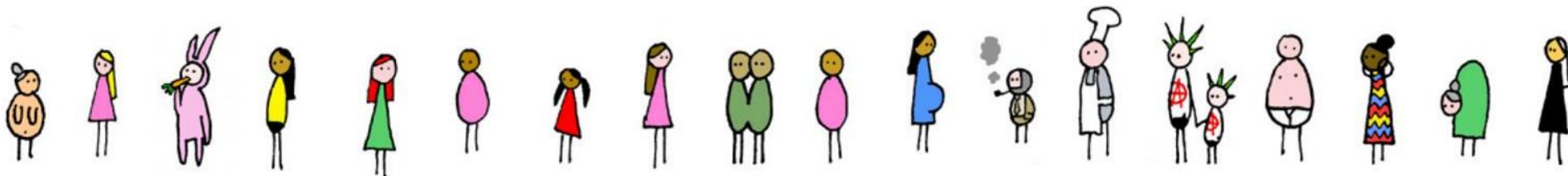


Mannréttinda- og lýðræðisskrifstofa
Reykjavíkurborgar og ÍBR aðstoði félögin við að
stilla upp fræðsluáætlunum



Útvíkka jafnréttisstarf

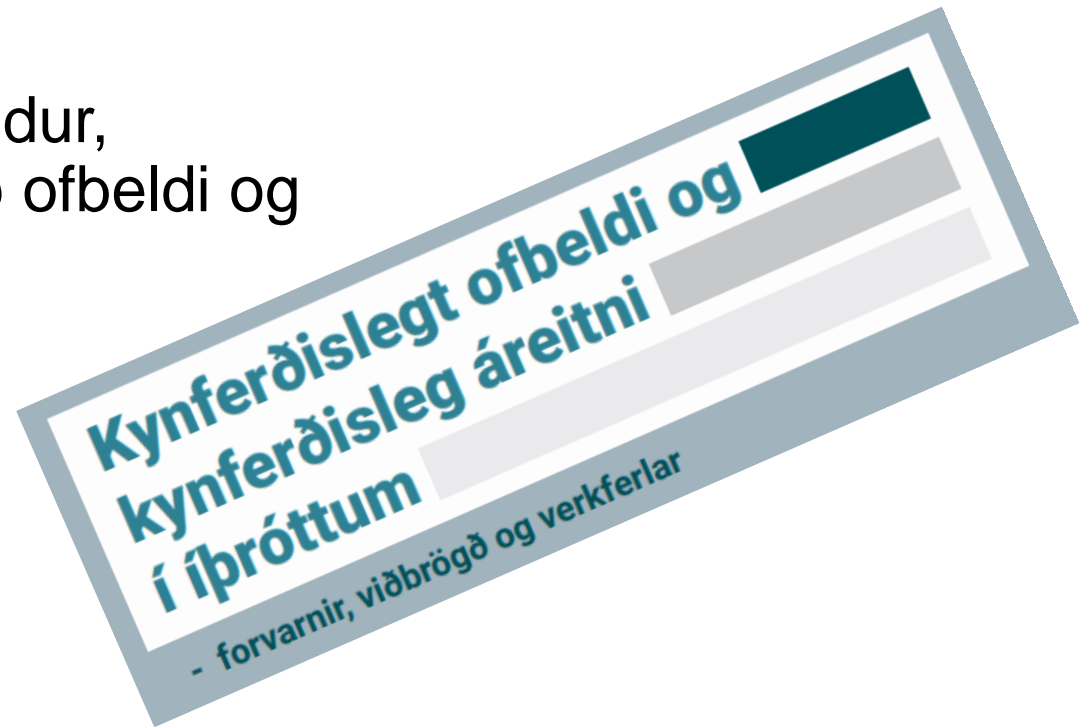
- Útvíkka jafnréttisstefnur svo þær taki einnig til annarra breyta eins og kynhneigðar og uppruna
- Kanna viðhorf og ánægju foreldra og iðkenda, greint eftir ýmsum bakgrunnsbreytum
 - Skoða samstarf við háskólanemendur t.d. í íþróttافرæði
 - Niðurstöður nýttar til að setja markmið og aðgerðir í jafnréttismálum





Taka á kynbundnu og kynferðislegu ofbeldi og áreitni

- Kynna sér og fylgja verkferlum frá **ÍBR**
- Kynna þjálfurum, sjálfboðaliðum, starfsfólki og eldri iðkendum hegðunarviðmið og siðareglur og fá undirskriftir þeirra
- Vera með fræðslu fyrir þjálfara, stjórnendur, sjálfboðaliða og iðkendur um kynbundið ofbeldi og áreitni





Ná til iðkenda af erlendum uppruna

- Vera með upplýsingagjöf á heimasíðu á fleiri tungumálum en íslensku
- Vinna eftir móttökuáætlun fyrir börn og unglinga af erlendum uppruna
- Vera með samstarf við skóla og þjónustumiðstöðvar í hverfinu í því augnamiði að ná betur til barna og unglinga af erlendum uppruna



Móttökuáætlun

■ Fyrir börn og unglinga af erlendum uppruna



Stuðningur við efnaminni iðkendum

- Vera með upplýsingar um mögulegan stuðning aðgengilegar á heimasíðu, og á fleiri tungumálum en íslensku
- Vera með virkt samstarf við þjónustumiðstöðvar og skóla í hverfinu
- Gæta þess að þjálfarar séu upplýstir um stefnu félagsins í þessu sambandi og hvaða úrræði eru í boði





Hinseginvænt umhverfi

- Ókyngreindir búningssklefar og salernisaðstaða í boði fyrir þau sem það kjósa
- Endurskoða hvort kynjaskipting iðkenda sé nauðsynleg, sér í lagi í yngri flokkum
- Vera með hinseginfræðslu fyrir starfsfólk og þjálfara
 - Stendur ípróttafélögunum til boða án kostnaðar sbr. samning RVK við samtökin '78
- Taka á neikvæðri orðræðu og fordómum í garð hinsegin fólks





Aðgengi

- Kortleggja hvernig aðgengismálin standa
 - t.d fólk sem ferðast í hjólastól – kemst það á æfingar/að fylgja börnum sínum á æfingar og í leiki?
 - Eru salerni og búningasklefar með hjólastólaaðgengi?

Mannréttinda- og lýðræðisskrifstofa getur útvegað tékklista sem er gagnlegur í þessum tilgangi

- Setja upplýsingar um aðgengismál á heimasíðu félagsins
- Gæta að búningaþstöðu fyrir fatlað fólk – fatlaðir iðkendur geta verið með aðstoðarmanneskju af öðru kyni





Spurningar - Umræða



Reykjavík



Viðauki

Gagnlegt efni



Tillagan

„**Mannréttinda- nýsköpunar og lýðræðisráð** leggur til að á árinu 2021 fari fram **jafnréttisúttekt á Íþróttafélagi Reykjavíkur, Knattspyrnufélaginu Fram og Knattspyrnufélaginu Víkingi.**

Jafnréttisúttekt var gerð á eftirtöldum hverfisíþróttafélögum á árinu 2016, Ungmennafélaginu Fjölni, Knattspyrnufélaginu Þrótti og Knattspyrnufélagi Reykjavíkur. Á árinu 2020 fór síðan fram samskonar úttekt á Glímufélaginu Ármann, Íþróttafélaginu Fylki og Knattspyrnufélaginu Val. Ráðið telur mikilvægt að **ljúka jafnréttisúttekt á öllum hverfisíþróttafélögum í Reykjavík** og meðal þess sem kannað verði er hvort þau séu með virkar jafnréttisáætlanir og siðareglur, kynjahlutfall iðkenda og hvernig fjármagn félagsins skiptist á milli kynjanna. Jafnframt verði skoðuð þátttaka þeirra hópa sem **mannréttindastefnan** nær til í starfi félaganna. Skoðað verði hversu aðgengilegar jafnréttisáætlanirnar séu og hvernig eða hvort þær eru kynntar fyrir starfsfólki, iðkendum og foreldrum iðkenda í yngri aldurshópum. Mannréttinda- og lýðræðisskrifstofu er falið að vinna úttektina.“



Reglur um kynningar, auglýsingar og gjafir í skóla- og frístundastarfi Reykjavíkurborgar

1. gr.

Kynningar á æskulýðs-, íþróttá- og tómstundastarfi Kynningar til barna og unglunga á æskulýðs-, íþróttá- og tómstundastarfi sem hluti af námi eru heimilar í skipulögðu skóla- og frístundastarfi í samráði við stjórnendur og starfsfólk. Stærri og skipulagðar kynningar til barna og foreldra á úrvali æskulýðs-, íþróttá- og tómstundatíla* fyrir börn og unglunga í viðkomandi hverfi, geta farið fram innan skóla eða frístundamiðstöðva á starfstíma þeirra. Foreldraráð leikskóla og skólaráð grunnskóla taka þátt í að móta stefnu skóla um fyrirkomulag kynninga og tengsl skóla við grenndarsamfélagið í samstarfi við foreldrafélög, nemendafélög og hagsmunaaðila í nærsamfélaginu, t.d. hverfisráð, hverfisíþróttafélög og félagasamtök.

➤ [Hér](#)



13. gr. samnings ÍTR, ÍBR og íþróttafélaganna

„ÍBR og íþróttafélögin skulu sjá til þess að allir njóti jafnra tækifæra til að stunda og starfa við íþróttir án tillits til uppruna, þjóðernis, stéttar, tungumáls, litarháttar, trúarbragða, lífs-, stjórnámálaskoðana, trúleysis, kyns, kynhneigðar, kynvitundar, kyntjáningar, kyneinkenna, aldurs, fötlunar, holdafars, líkamsgerðar, heilsufars, atgervis eða annarrar stöðu. ÍBR og íþróttafélögin eiga einnig að tryggja öryggi og velferð iðkenda og annarra sem að íþróttastarfinu koma. Þau skulu hafa virka jafnréttisstefnu og aðgerðaráætlun til að fylgja eftir stefnunni. ÍBR og íþróttafélögin skulu fylgja siðareglum og hegðunarviðmiðum, m.a. reglum til að sporna við kynferðislegri áreitni og kynferðislegu ofbeldi í íþróttum, mannréttinda- og forvarnarstefnu Reykjavíkurborgar.

Íþróttafélögin skulu bjóða uppá fjölbreytt starf og móti sér verkferla við móttöku á iðkendum af erlendum uppruna. Hverfisfélög skulu setja sér markmið um að hlutfall barna af erlendum uppruna í iðkendahóp endurspegli íbúasamsetningu hverfisins.

Samkvæmt styrkjareglum Reykjavíkurborgar skulu styrkþegar hafa kynnt sér styrkjareglur, siðareglur og verkferla, og mannréttindastefnu Reykjavíkurborgar og fylgja þeim við framkvæmd hins styrkta verkefnis.“



Fyrri úttektir

- Úttekt á jafnréttismálum innan íþróttafélaga Reykjavíkur (2011) – [hér](#)
- Jafnréttisúttekt á þremur hverfisíþróttafélögum í Reykjavík (2016) – [hér](#)
- Jafnréttisúttekt á þremur íþróttafélögum í Reykjavík (2020) - [hér](#)



Leiðbeiningar og stuðningsefni

- Móttökuáætlun fyrir börn og unglunga af erlendum uppruna – [hér](#)
- Trans börn og íþróttir – [hér](#)
- Hinsegin fólk og íþróttir - [hér](#)
- Kynferðislegt ofbeldi og kynferðisleg áreitni í íþróttum - [hér](#)
- Siðareglur ÍBR um kynferðislega áreitni og kynferðislegt ofbeldi - [hér](#)
- Jafnréttisstefna og aðgerðaráætlun – [hér](#)
- Samskiptaráðgjafi íþróttá- og æskulýðsstarfs - [hér](#)