

Guðmundur Lárusson, íbúi á Kjalarnesi , óskaði með tölvubréfi dags 5. desember 2019 eftir því að íbúaráð Kjalarness tæki erindi sitt um mengun vegna skotsvæðis á Álfsnesi til umfjöllunar. Hjálögð var skýrsla um málið.



**Varðar mengun frá skotsvæðum á Álfsnesi
Skotfélag Reykjavíkur
Skotfélag Reyn**

Borgarráð Reykjavíkur

Ráðhús Reykjavíkur

Eftirfarandi skýrsla:

Varðar grafalvarlega mengun sem kemur frá Skotfélagi Reykjavíkur og Skotreyrn á Álfsnesi. Hljóðmengun - sem nýlega var mæld af sérhæfðri verkfræði stofu og sýndi að hljóðmengunin er í og yfir heilsuspillandi mörkum. Blýmengun - trúlega ein sú mesta á Íslandi, því strandlengjan neðan skotsvæðin er öll full af blýi og stáli, allir haglabyssu-vellirnir eru hannaðir og staðsettir þannig að byssuhlaupin beina beint út á sjó og miðað við þau skot sem notuð eru á Álfsnesi nr. 7.5 til 9, 24 til 28 gramma þá enda næstum öll Höglín í sjónum eða við ströndina, og ef tekið er mið af þeim 13 árum sem skotfélögin hafa fengið að starfa, opið 8 til 12 tíma á sólahring allt árið í kring, gerum við ráð fyrir að minnst tugir tonna af blýi liggja við ströndina og í sjónum í Kollafirði.

Undirritaðir íbúar á Kjalarnesi gera alvarlegar athugasemdir við ólöglegar skotæfingar frá Skotfélagi Reykjavíkur og Skotreyrn á Álfsnesi. Ekkert hefur verið hlustað á kvartanir íbúa, og margir sáu sig knúna til að flytja burt úr heimabyggð sinni, en aðrir hafa þurft að sitja uppi með verðlausa eign í 13 ár sem ekki er hægt að nýta, leigja eða selja. Þá keypti Reykjavíkurborg bæinn Skriðu við Esjurætur vegna sífelldra kvartana íbúa og seldu aftur með kvöðum að ekki meigi kvarta vegna hávaða frá skotfélögunum á Álfsnesi, og furða sig yfir kvörtunum frá íbúum á Stekki sem er 50m frá Skriðu. Þeir einstaklingar sem búa á Skriðu í dag, hafa persónulega sagt okkur að margoft geta þau ekki svæft litlu dóttur sína á sumrin vegna hljóðmengunar, og vilja ekki, né geta verið partur af þessari kvörtun vegna fyrrnefndra skilmála.

Þegar við bendum á þá alvarlegu blýmengun sem á sér stað í Kollafirði við þessa mikilvægu sjófuglabbyggð, og varpstöð ótal fuglategunda sem margar eru á válista og eða í bráðri útrýmingarhættu þá svarar Árný Sigurðardóttir hjá Heilbrigðiseftirliti Reykjavíkur að við séum með aðrottnanir og að kvartanir okkar séu ekki svaraverðar, og segir að til undantekninga heyrir að blýskot séu notuð og að skot lendi utan skotsvæðana. En viðurkenna síðan í síma að þau gerður sér ekki grein fyrir hversu langt skotin drifu. Staðreyndin er sú að flest öll skot lenda utan skotsvæðana, og í kringum helmingur er blý, Eftir að hafa talað við Lúðvík Gústafsson sem var deildarstjóri hjá Heilbrigðiseftirliti Reykjavíkur á þeim tíma sem leyfið var gefið út, segist hann “hafa verið undir miklum þrýstingi frá Skotfélagi Reykjavíkur sem hótaði að skjóta ólöglega þar sem þeir hefðu engan stað til að æfa og þar sem samþykki var þegar komið frá borgaryfirvöldum þá var mikil pressa á að gefa út þetta leyfi.

Hann viðurkennir líka að þetta svæði er mjög óhentugt í alla staði fyrir starfsemi skotsvæðis, og kannast ekki við að hljóðmælingar hefðu verið gerðar við húsin sem snúa beint á móti skotsvæðinum. Hvernig getur Heilbrigðiseftirlit Reykjavíkur gefið starfsleyfi fyrir mengandi starfsemi án þess að kanna þau áhrif sem sú mengandi starfsemi hefur á nærliggjandi hús og svæði? Einnig var honum sagt að einungis stál yrði notað ekki blý. Allir vita sem skjóta á Álfsnesi að blý er leyfilegt og mikið notað og erum við með upptökur frá 2019 þar sem Guðmundur Kr Gíslason Framkvæmdarstjóri Skotfélag Reykjavíkur segir að “jú það má nota blý, bara ekki talað mikið um það” síðan Bjarni Jónsson starfsmann Skotreyrn sem segir “jú jú blý er leyfilegt”

Það er greinilegt með hótunum og samböndum hafa Skotfélögin á Álfsnesi komist upp með ólöglega starfsemi í 13 ár, þar sem margir hafa þurft að yfirgefa heimilin sín eða horft upp á eignir sínar verða að eyðibýli. Blýmengunin er grafalvarleg og getum við ekki séð hvernig hægt verður að hreinsa í hið minnsta tugir tónna af blýi sem liggja í sjónum og fjörunni í Kollafirði.

Þegar fyrrverandi sviðstjóri Umhverfisstofnunar 2003-2017 Áki Ármann Jónsson gerist formaður skotveiðifélag Íslands (Skotvís) sem er partur af Skotreyrn á heimasíðu Skotvís stendur “ að félagar í Skotvís geta sótt um aðild að Skotreyrn án endurgjalds” og tilgangur félagsins er að standa vörð um hagsmuni og réttindi skotveiðimanna á Íslandi. Þá vakna upp margar spurningar.

Öll lygin, hylmingar og útúrsnúningar hjá Borgaryfirvöldum í 13 ár er á enda, þar sem við íbúar á Kjalarnesi munum ekki lengur sitja hjá og láta ólöglega starfsemi undir verndarvæng Borgaryfirvalda eyðileggja líf okkar meir og halda áfram að menga þessa mikilvægu sjófuglabýggð í Kollafirði. Einnig finnst okkur mikilvægt að óháð innra eftirlit kanni hvernig það gat gerst að tvö skotfélög gátu ólöglega starfað (mengað) í 13 ár án þess að Heilbrigðiseftirlit Reykjavíkur stoppaði starfsemi þess.

Við krefjumst þess að sú ólöglega starfsemi sem nú hefur fengið að vera í Álfsnesi í 13 ár verði stoppuð hið fyrsta og flutt burt. Ef það verður ekki gert, munu við kæra málið til bættra yfirvalda.

Undirrituð óska eftir skjótum svörum við þessu erindi.
Afrít af erindi þessu verður sent Hverfisráði Kjalarnes

Hljóðmengun

Við létum mæla hjá 3 húsum, 2 sumarhús og 1 heilsárshús, og erum að láta mæla 2 önnur heilsárshús undir Esjunni.

Tue 11/19/2019 9:31 AM



1. Niðurstöður hljóðmælinga okkar eru í fylgiskjali. Mældur hávaði frá skotsvæði er vel yfir settum sænskum mörkum eins og fram kemur í skjalinu.

Umræddar kröfur til skotsvæða í Svíþjóð eru í fylgiskjali. Við höfum stuðst við þær hér á landi, sem það besta sem við þekkjum frá Norðurlöndum. Engar skynsamlegar hljóðkröfur eru til skotsvæða í íslensku regluverki.

2. Taka skal fram að í reglugerð nr. 724 frá 2008: Ef uppi koma tilvik sem þessar reglur ná ekki yfir, skal velja viðurkennda hávaðareglur sem stuðst er við í slíkum tilvikum í hinum Norðurlöndunum.

Excel

Niðurstöður mælinga



	B	C	D	E	F	G	H	I
1								
2	Haglabyssuskot							
3								
4	Staðsetning	Mæling	LAlmax	íbúðarbyggð - neðrimörk	íbúðarbyggð - efrimörk	Útivistarsvæði - neðrimörk	Útivistarsvæði - efrimörk	
5	Móavík - Frístundabyggð	1	85	65	70	60	65	
6	Móavík - Frístundabyggð	2	86	65	70	60	65	
7	Krummavík - Frístundabyggð	3	84	65	70	60	65	
8	Krummavík - Frístundabyggð	4	81	65	70	60	65	
9	Móaberg - Heilsárshús	5	72	65	70	60	65	
10	Móaberg - Heilsárshús	6	60	65	70	60	65	
11								

(Mynd Skotfélag Reykjavíkur)





(Mynd Skotfélag Reykjavíkur)

Starfsleyfi

2.2.1 Heilbrigðiseftirlit Reykjavíkur mun leita leiða til að meta hávaða eftir bestu fánlegu tækni í samræmi við gildandi reglugerð um hávaða (724/2008).

Okkur hefur verið sagt að engar hljóðmælingar hafa verið gerðar síðan 2003, ef það er rétt, þá hefur aldrei farið fram hljóðmæling við húsin sem snúa beint að skotsvæðunum fyrr en nú, og eru tvö þeirra innan við 1km og eitt húsið innan við 1.4km frá skotsvæðunum, og samkvæmt mælingum eru þau við og yfir heilsuspillandi mörkum. Af hverju það var aldrei gert, er illskiljanlegt og krefjumst við svara frá Heilbrigðiseftirliti Reykjavíkur hvernig hægt er að gefa út starfsleyfi fyrir mengandi starfssemi án þess að kanna þau áhrif sem sú mengandi starfsemi hefur á nærliggjandi hús og landsvæði.

Starfsleyfi

2.2.2 Starfsleyfishafa er skylt að gera allt sem í hans valdi stendur til að koma í veg fyrir heilsuspillandi hávaða og ónæði af völdum hávaða, t.d. með notkun hljóðísogsefna, svo sem hljóðmana, veggja, klefa, eða annarra hindrana.

Heilbrigðiseftirlit Reykjavíkur getur takmarkað opnunartíma eða gert ítarlegar kröfur um hávaðavarnir ef starfsemin veldur ónæði í umhverfinu umfram það sem eðlilegt má teljast

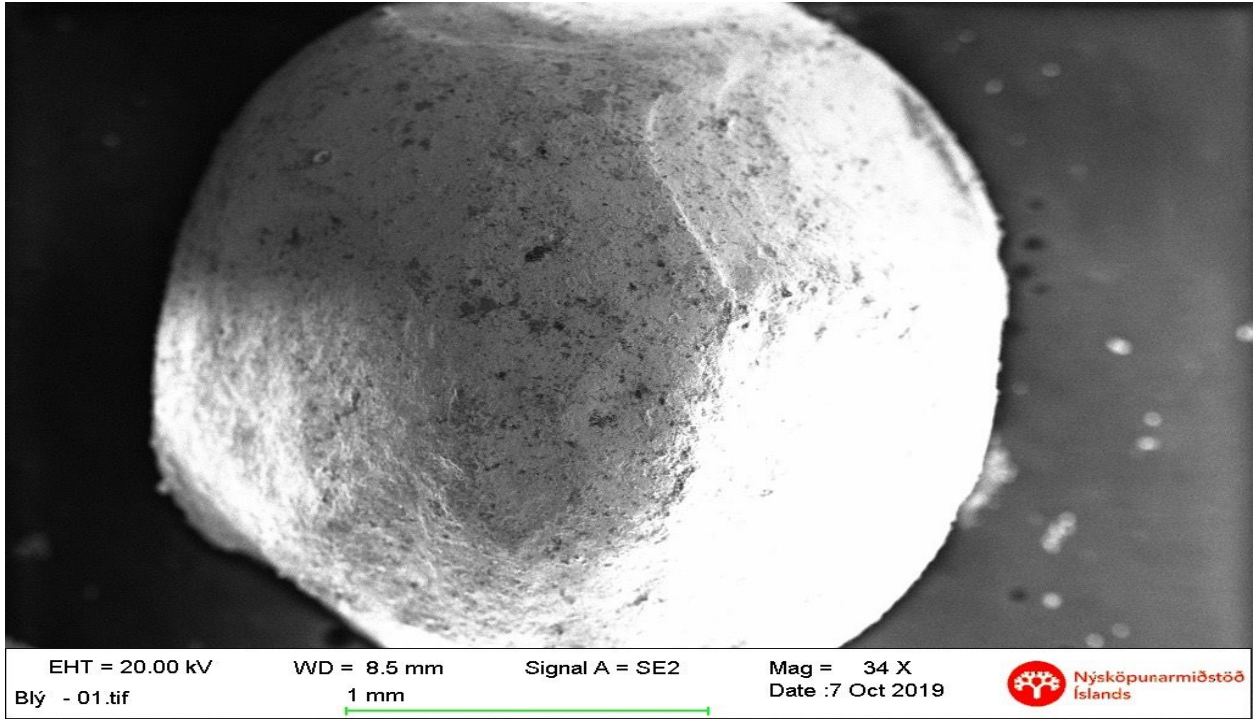
Hér segir að starfsleyfishafa er skylt að gera allt í hans valdi stendur til að koma í veg fyrir heilsuspillandi hávaða, en samkvæmt blaðagrein 18 september 2007 segir Hilmar Á. Ragnarsson, formaður Skotfélag Reykjavíkur á sínum tíma “hvað varðar kvartanir vegna hávaða frá skothvillum kvaðst Hilmar hafa fengið ráðgjöf verkfræðinga að þeir telji að ekki sé hægt að koma í veg fyrir að hvellir berist frá svæðinu”

Einnig kemur fram að **Heilbrigðiseftirlit Reykjavíkur getur takmarkað opnunartíma eða gert ítarlegar kröfur um hávaðavarnir ef starfsemin veldur ónæði í umhverfinu umfram það sem eðlilegt má teljast**. Eftir allar þær kvartanir kærur kvaðir settar á eignir etc þá er þeim samt gefið leyfi til að skjóta frá 10 til 22 alla virka daga yfir sumartímann og frá 12 til 20 alla daga yfir vetrartímann, laugardagar og sunnudagar er frá 12 til 18.

Við viljum taka það fram að hávaðamengunin er svo mikil að það er ekki undir neinum kringumstæðum hægt að nýta þessar eignir á neinn hátt, sem eru hinum megin við fjörðinn Móavík, Krummavík, Móaberg, og bergmálið sem myndast undir Esjunni hjá bæjum Skriðu og Stekk. Hávaðamengunin er við og yfir 85 desíbel sem er heilsuspillandi hávaði, samkvæmt lögum á hávaðinn ekki að vera yfir 40 desíbel á þessu svæði. Þessi tvö ólöglegu skotsvæði hafa haft gríðarlega neikvæð áhrif á líf margra fjölskyldna og einstaklinga, einnig eru útivistarfólk sem ganga upp Esjuna orðin langþreytt af skot hvellunum. Það á ekki að vera í okkar verkahring, bæði fjárhagslega og tímalega að sanna og sýna ykkur fram á alla þessa ólöglegu mengun sem hefur varað í meira en 13 ár. Greinilegt að eftirlit hefur gjörsamlega brugðist. Hljóðmælingar voru ekki gerðar þegar riffla brautin var í notkun, svo hljóðmengunin getur verið mun meiri. Hér fyrir neðan eru mælingarnar gerðar af Trivium-Hljóðráðgjöf

Excel

	B	C	D
1			
2	<u>Haglabyssuskot</u>		
3			
4	Staðsetning	Mæling	LAlmax
5	Móavík - Frístundabyggð	1	85
6	Móavík - Frístundabyggð	2	86
7	Krummavík - Frístundabyggð	3	84
8	Krummavík - Frístundabyggð	4	81
9	Móaberg - Heilsárshús	5	72
10	Móaberg - Heilsárshús	6	60





Kollafjörður-fyrir neðan Skotfélag Reykjavíkur



Kollafjörður- fyrir neðan Skotfélag Reykjavíkur



Kollafjörður-fyrir neðan skotfélag Reykjavíkur



Kollafjörður- fyrir neðan Skotfélag Skotreyrn



Kollafjörður - fyrir neðan Skotfélag Reykjavíkur



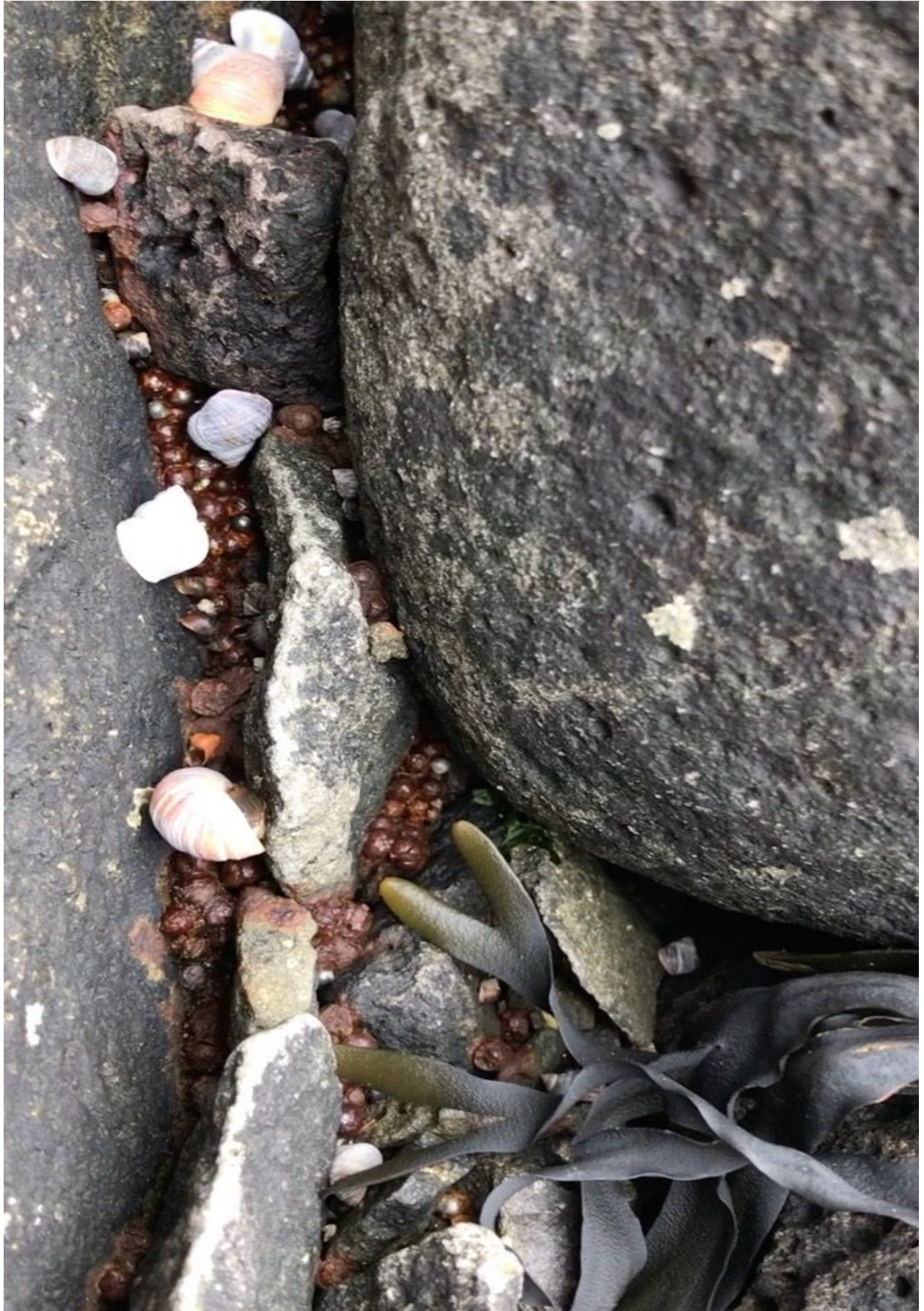
Kollafjörður - fyrir neðan skotfélag Reykjavíkur



Kollafjörður - fyrir neðan Skotfélag Reykjavíkur



Kollafjörður - fyrir neðan Skotfélag Rekjavíkur

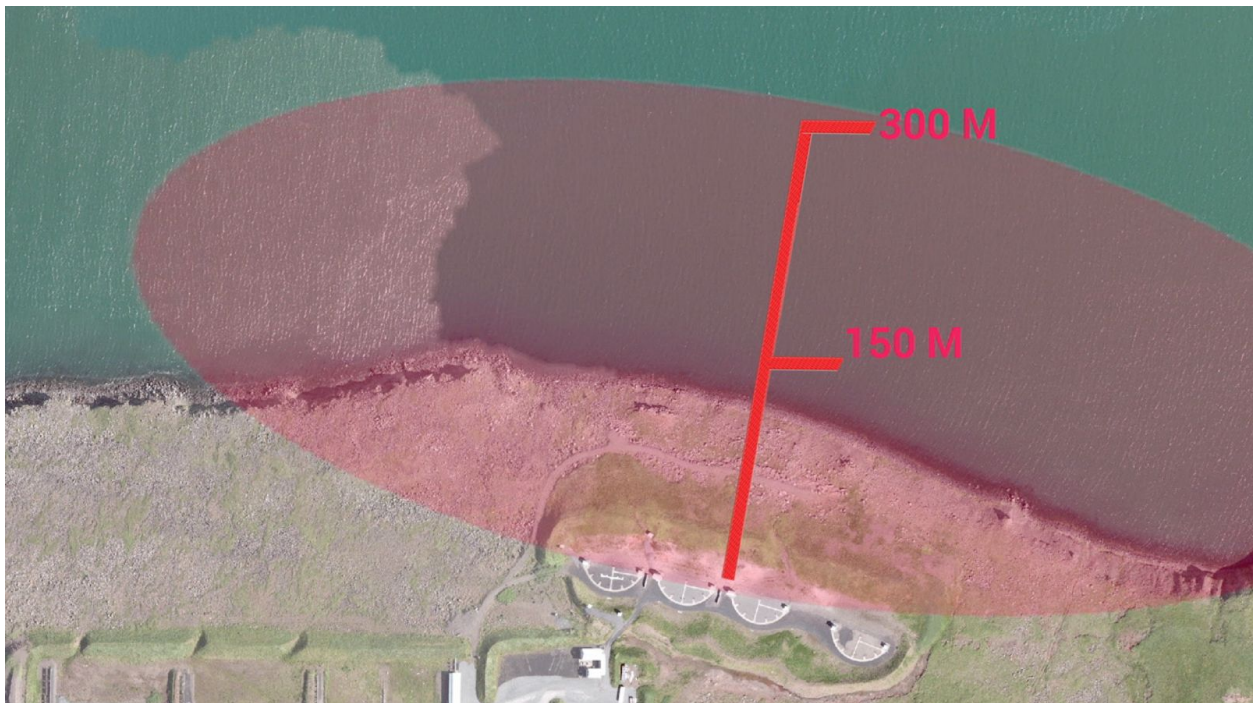


Kollafjörður - fyrir neðan Skotfélag Skotreyn

Allir Haglabyssu vellirnir frá báðum skotvöllum eru hannaðir á þá leið að allar byssur beina beint út í sjó og fjöruna, þar sem öll höglin lenda. c.a. 700 metra breitt belti af ströndinni er þakið blýi og stáli.



Hér sést hvar skotin lenda, flest öll skotin (högl) lenda 200m+ í hverju skothylki eru í kringum 200-500 högl aðeins nokkur þeirra lenda á leirskífunni, hin enda í sjónum og við fjöruna.



(Sjónarhorn Skotfélag rvk) Þetta er sama grasmön og sést á meðfylgjandi mynd hér að neðan.



(Sjónarhorn Kollajföörður) Hinu megin við þessa grasmön (nokkra metra) eru haglabyssuvellir Skotfélag Reykjavíkur. Allt blýið liggur þarna í sjónum og fjörunni í kringum þessa mikilvægu sjófuglabbyggð.



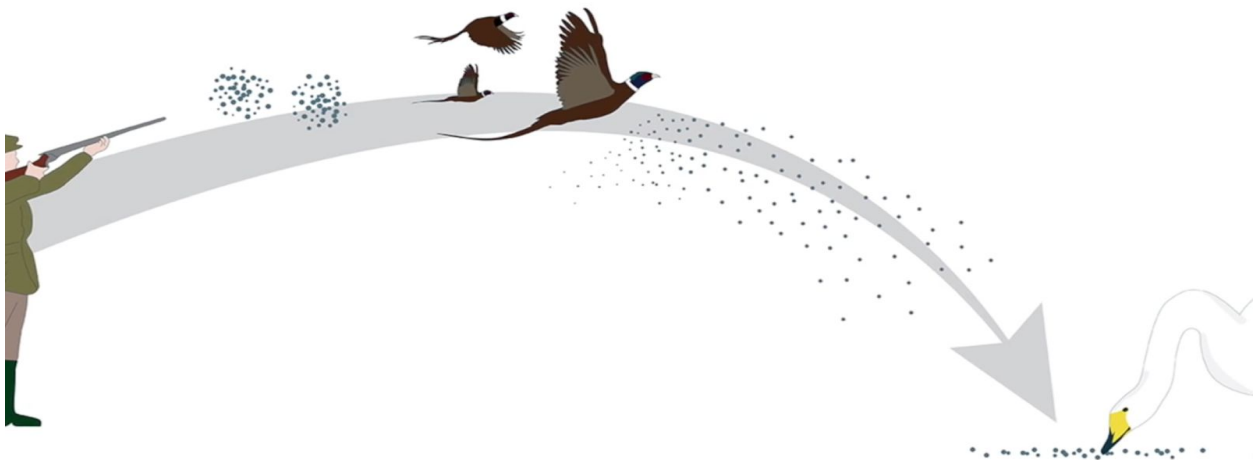
Hér sést Lundinn fljúga inn Kollafjörðinn í leit að æti.



Hér er Lundinn í leit að æti í kringum allt blýið, beint fyrir neðan Skotfélag Reykjavíkur.



Hér sjást 500 dauðar endur, sem dóu vegna blýeitrunar á búgarði í Bretlandi sem var við hlið haglabyssu skotvallar líkt og er á Álfsnesi. Mikið af fuglum borða litla steina til að hjálpa þeim að melta matinn. Þeir ruglast á blýhöglum sem festast í meltingunni (fóarn) sem síðar dregur þá til dauða. Ár hvert deyja 1 milljón fugla af blýeitrun sem þessari í Evrópu. Einnig kallað “ósýnilegi dauðinn” þar sem fuglarnir fljúga á friðsælan stað í burtu frá mannabyggð til að deyja og eru síðan étinn af rándýrum. Í hverju haglabyssu hylki er að finna 300 til 500 högl, aðeins nokkur þeirra lenda á skotmarkinu (leirdúfum) hin halda ferð sinni áfram og enda flest öll í sjónum en einnig við fjöruna í Kollafirði við þessa mikilvægu sjófuglabbyggð.



A **wetland** is an area of land that is saturated with water. There are many different kinds of **wetlands** and many ways to categorize them. NOAA classifies **wetlands** into five general types: marine (ocean), estuarine (estuary), riverine (river), lacustrine (lake), and palustrine (marsh).

Wetlands | Habitats | WWF

<https://www.worldwildlife.org/habitats/wetlands> ▼

A **wetland** is a place where the land is covered by water, either salt, fresh or somewhere in between. Marshes and ponds, the edge of a lake or ocean, the delta ...

Hér eru nokkur lönd og ártöl sem banna blý á vatnafugla og í kringum votlendi.

Danmörk - 1986 - Bannað að flytja inn blýskot

Noregur - 1991 - Einnig bannað að skjóta blý á æfingar skotsvæðum

Svíþjóð - 1998 - Einnig bannað að skjóta blý á æfingar skotsvæðum

England - 1999

Finnland - 1996

Kanada - 1997

Bandaríkin - 1991

Frakkland - 2006

Holland - 1993 - Bannað að flytja inn blýskot

Lettland - 2000

Ungverjaland - 2005

Ísland er eina landið á Norðurlöndunum sem bannar ekki blý á æfingar-skotvöllum og eitt af fáu löndum í Evrópu, sem ekki bannar notkun blý á vatnafugla né í kringum votlendi, þvert á móti þá gefur Reykjavíkurborg tveimur skotfélögum land á Álfsnesi alveg við ströndina í Kollafirði (mikilvægt votlendi) þar sem allir haglabyssu vellirnir eru hannaðir þannig að þeir skjóta beint út í sjóinn, þar sem blýin liggja að lágmarki í tugum tonna við ströndina og í sjónum. Og staðsetningin er við gríðarlega mikilvæga sjófuglabyggð þar sem lundinn meðal annarra fugla leitar sér æti, og er varpstöð ótal fuglategunda sem margar eru á valista eða í bráðri útrýmingarhættu einnig er mikið lífríki í fjöru, á grunnsævi og hafsbótinum þar sem allt blýið liggur.

1 milljón fugla deyja árlega í Evrópu vegna blýeitrunar- borða blýhögl



Wildlife Disease & Contaminant Monitoring & Surveillance

Home ▾

Partner schemes ▾

Newsletters

Publications ▾

Project outputs ▾

Samples

Home

Public consultation for the ban of lead shot for hunting within wetlands

Submitted by [Mrs. Jacky Chaplow](#) on Thu, 12/14/2017 - 15:12

The European Chemicals Agency (ECHA) is the European regulatory authority to ensure the safety of chemicals. At the request of the European Commission, ECHA introduced a restriction proposal for lead compounds in shot. If the proposal is adopted by the European Union, lead shot will be banned on wetlands in all EU member States Norway, Liechtenstein and Iceland. This restriction proposal is now subject to a public consultation for ECHA to collect comments and evidence on the issue. Anyone can participate.

Í Bretlandi deyja 100.000 fuglar á ári vegna blýeitrunar (borða-blýhögl)

BBC

Sign in

News

Sport

Weather

Shop

Reel

Travel

More

NEWS

Home

Video

World

UK

Business

Tech

Science

Stories

Entertainment & Arts

Science & Environment

Lead poisons '100,000 birds annually'

By Victoria Gill
Science reporter, BBC News

🕒 26 November 2015



🔗 Share



Ducks, geese and swans can consume spent lead shot in grit and food

About 100,000 wetland birds are killed every year from poisoning by discarded lead ammunition, say scientists.

This is one of the conclusions of **a report published on Thursday by the University of Oxford.**

News Round-Up

Rare birds 'at risk of poisoning from eating lead shot'

29th May 2018 · Add Comment



Source: theguardian.com

Several rare bird species, including a breed of red-headed duck listed as “vulnerable”, are under threat from lead poisoning linked to shooting, a new report says.

Numbers of common pochard, a duck species at risk of global extinction, have fallen substantially over the past 30 years, a decline partly attributed to the fact that they eat some of the 5,000 tonnes of lead pellets discarded in the countryside by people shooting game, according to the Lead Ammunition Group (LAG).

Other species affected by lead poisoning include the grey partridge, which is

Lead poisoning: the long goodbye



By Gui-Xi Young

1 million birds are fatally poisoned in Europe each year by ingesting lead shot from expended cartridges. The EU's European Chemicals Agency is currently considering an EU-wide ban on the use of lead shot for hunting in wetlands. It is running an online public consultation on the issue until 21st December. Join BirdLife Europe and TAKE ACTION!

TAKE ACTION NOW at www.birdlife.org/banlead

First it attacks their digestive system, and then they slowly and painfully starve to death – this is what happens when birds ingest lead...this is the 'long goodbye'. But the only thing we should say goodbye to is lead.

Many wild bird species rely on small stones known as 'grit' to aid digestion; they ingest the grit into their gizzard so they can grind their food more easily. And while evolution knew what it was doing when it adapted a bird's anatomy to its environment, it was ill-prepared for what happens when a toxic substance enters the scene in a form easily mistakable for grit by birds – lead pellets from shotgun ammunition.

Hér eru nokkur blý leirdúfuskot 24-28 gr sem notuð eru á Álfsnesi ætluð til æfingar á skotvöllum, til sölu í Reykjavík.



Gamebore EVO 24 gramma blýskot # 9 Frábær keppnisskot á góðu verði. 25 stykki í pakka.
1.040 kr.



Gamebore DTL 28 gramma blýskot # leirdúfuskot
1.190 kr.



Kent-Gamebore Leirdúfuskot með blýhöglum 12 gauge, 28 gramma hleðsla með höglum no. 7,5, hentar vel í eldri byssur, sem þola illa stálhögl. 25 stykki í pakka.
1.150 kr.



Gamebore 12 ga. White Gold Pro 28 gramma # 7,5 Afar vönduð 28 gramma keppnisskot með blýhöglum 1450 fet/sec. George Digweed hefur unnið til 26 heimsmeistaratitla með þessum skotum. 25 stykki í pakka.
1.250 kr



Gamebore Black Gold 28 gramma **bly** # 8
Black Gold F2 is Gamebore's flagship
competition cartridge bringing together
the best of the best. With high
performance features



Gamebore Dark Storm 28 gramma **bly**skot
8 Building on the blistering performance
of the 28gr Dark Storm game load, this
plastic wad competition load is designed
for extreme **Sporting clay targets**



24 gramma **leirdufuskot**. Rio Target Load
voru einhver vinsælustu leirdufuskotin á
síðasta ári. Þessi vinsælu skot eru nú komin
aftur.
25 skot í pakka.
Bly 1.195.-kr



Hull intercomp 24gr **leirdufuskot**

Þyngd: 24gr

Hylki: Plast

Högl: **Bly**

Caliber: 1 Lengd: 70mm Meðaltal
hagla í skoti: 518



RC 3 Leirdúfuskot 24gr. 25 skot í pakka

1.124 kr

Cauge	12
Case	70
Head	16nik
Grams	24
Lead	Temp

Okkur þætti fróðlegt að vita hver er að kaupa og nota öll þessi blý leirdúfuskot eingöngu ætluð skotvöllum, ef þau eru ekki notuð á Álfsnesi eins og Heilbrigðiseftirlitið og skotfélögin vilja meina. Við erum með á upptöku þegar formenn Skotfélagana segja beint út að það meigi nota blý, og við erum með sannanir fyrir því að ströndin er full af blýi, en samt er okkur sagt af Heilbrigðiseftirliti Reykjavíkur “að til undatekninga að blý sé notað”, og í leyfinu hjá þeim stendur að “þeir eiga að leitast eftir að nota vistvænni skot en blý. Þessi vitleysa á sér engin takmörk.

Og þegar við hringjum og útskýrum fyrir Heilbrigðiseftirlit Reykjavíkur að ströndin og sjórinn er fullur af blýi þá er okkur sagt “að þau reiknuðu ekki með að skotin drifu svo langt” einnig að þau könnuðust ekki við að hafa gert eftirlit á ströndinni. Hvernig ætlið þið að hreinsa tugir jafnvel hundrað tonn af blýi í sjónum síðustu 13 ár frá tveimur skotvöllum með opið 8- 12 tíma á sólahring allt árið í kring? Straumarnir hafa dreift þessu út um allann fjórðinn, og hvað með ströndina, það mun taka mörg ár ef það yrði hægt á annað borð að hreinsa hana af blýi.

Hér eru nokkrar blaðgreinar um skotsvæðin á Álfsnesi.

24. ágúst 2000 | Höfuðborgarsvæðið | 523 orð | 1 mynd

Skotfélag Reykjavíkur missir æfingasvæði sitt í Leirdal við Grafarholt

Borgin frestar ekki framkvæmdum fyrir skotmenn

EKKI kemur til greina að fresta framkvæmdum í Grafarholtinu við æfingasvæði Skotfélags Reykjavíkur í Leirdal þar til nýtt æfingasvæði hefur fundist fyrir félagið.



Skotfélag Reykjavíkur mun bráðlega missa æfingaaðstöðu sína í Leirdal vegna uppbyggingar í Grafarholti.

EKKI kemur til greina að fresta framkvæmdum í Grafarholtinu við æfingasvæði Skotfélags Reykjavíkur í Leirdal þar til nýtt æfingasvæði hefur fundist fyrir félagið. Þetta kom fram í samtali við Ingibjörgu Sólrúnu Gísladóttur, borgarstjóra Reykjavíkur, en hún sagði að samningur borgarinnar við félagið sem kvæði á um afnot þess af svæðinu hefði runnið út fyrir nokkru síðan.

"Ég tel ekki fært að stöðva framkvæmdirnar, en það væri hægt að haga þeim þannig að þeir geti verið þarna eitthvað áfram," sagði Ingibjörg Sólrún.

Á mánudaginn var vegurinn upp í Leirdal og að æfingasvæðinu rofinn vegna framkvæmdanna í Grafarholti. Ingibjörg Sólrún sagði að fyrirhugað væri að loka veginum í vikutíma, en að félagsmenn Skotfélagsins gætu eftir sem áður gengið að svæðinu ef þeir vildu æfa sig.

Ekki sama hvar framtíðarsvæði er staðsett

Í samtali við Guðmund Kr. Gíslason, gjaldkera Skotfélags Reykjavíkur, í Morgunblaðinu á laugardaginn kom fram að viðræður um framtíðarsvæði félagsins hefðu staðið yfir í fjögur ár án þess að landsvæði hefði fundist í borgarlandinu.

"Það er hægara um að tala en í að komast að leysa málefni Skotfélags Reykjavíkur," sagði Ingibjörg Sólrún. "Í fyrsta lagi er alls ekki sama hvar æfingasvæðið er staðsett, en þau svæði sem bent hefur verið á hingað til hafa ekki þótt liggja rétt við sólu eða vindátt. Eins hafa sum svæði sem bent hefur verið á þótt vera of langt í burtu, sem eru nú rök sem mér finnst erfitt að fallast á því Leirdalurinn hefur verið ansi langt fyrir utan borgina þegar menn settu sig niður þar á sínum tíma."

Kostnaðarsamt að byggja upp aðstöðu

Að sögn Ingibjargar Sólrúnar er kostnaðarsamt að byggja upp aðstöðu fyrir skotfélög.

"Það er náttúrliga alltaf spurningin um tilkostnaðinn við að koma þessu upp og hver á að borga. Við hefðum gjarnan viljað sjá það gerast að skotfélögin á höfuðborgarsvæðinu fengju sameiginlega aðstöðu, þannig að það væri ekki verið að byggja upp aðstöðu í hverju sveitarfélagi fyrir sig.

Við höfum stundum rætt það, bæjarstjórnarnir á höfuðborgarsvæðinu, að þegar um er að ræða mjög sérhæfða aðstöðu, hvort sem það er í íþróttagreinum eða öðru, að þá reyni menn að sameinast um slíkt."

Í Hafnarfirði er aðstaða úti í Kapelluhrauni og sagði Ingibjörg Sólrún að rætt hefði verið við þá um sameiningu, en að ekki hefði verið hljómgrunnur fyrir því hjá Skotfélagi Reykjavíkur.

Hólmsheiðin kemur helst til greina

Aðstöðuvandi Skotfélags Reykjavíkur

Fundað með Hafnafirðingum á næstunni

ENN hefur ekki fundist lausn á aðstöðuvanda Skotfélags Reykjavíkur, en byggingarframkvæmdir í Grafarholti hafa það í för með sér að félagið missir æfingaaðstöðu sem það hefur byggt upp og notað áratugum saman í Leirdal.

ENN hefur ekki fundist lausn á aðstöðuvanda Skotfélags Reykjavíkur, en byggingarframkvæmdir í Grafarholti hafa það í för með sér að félagið missir æfingaaðstöðu sem það hefur byggt upp og notað áratugum saman í Leirdal. Að því er fram kom í máli Ingibjargar Sólrúnar Gísladóttur borgarstjóra á borgarstjórnarfundi í fyrrakvöld er fyrirhugaður fundur fulltrúa með Skotfélagi Reykjavíkur, Skotfélagi Hafnarfjarðar og bæjaryfirvöldum í Hafnafirði á næstu dögum þar sem leitað verður leiða til lausnar vandanum.

Þarf að byggja upp annars staðar

Borgarstjóri segir ljóst að nú, þegar Skotfélag Reykjavíkur þarf að flytja sig úr Leirdalnum, þurfi það að byggja starfsemi sína upp annars staðar.

Hún kveðst þeirrar skoðunar að það sé takmörkuð skynsemi í því að byggja upp svo sérhæfða starfsemi víða á höfuðborgarsvæðinu, uppbyggingin kosti peninga sem líklegt sé að nýtist betur ef fleiri sveitarfélög sameinist um hana.

Nýlegt svæði í Kapelluhrauni

Ingibjörg Sólrún benti á að tiltölulega nýlega hefði verið byggt upp skotsvæði í Kapelluhrauni í Hafnafirði á vegum Skotfélags Hafnarfjarðar með styrk frá Hafnarfjarðarbæ og því stæði til að ræða við þá aðila um mögulegt samstarf.

Ef til þess kæmi væri aftur sjálfstætt úrlausnarefni hvernig greiða ætti fyrir þá fjárfestingu sem leggja þyrfti út í, það hlyti auðvitað að koma til skoðunar í því sambandi hversu mikið borgaryfirvöld ættu að leggja þar af mörkum.


Huga þarf að áhrifum á umhverfið

Borgarstjóri vakti athygli á því að skotfimi, eins og hún hefur verið stunduð hingað til, hefði mengandi áhrif. Hún sagði að borgaryfirvöld stæðu andspænis því í Leirdalnum að leggja umtalsverða fjármuni í að hreinsa svæðið vegna blýmengunar.

"Það er áhyggjuefni að að þessu hafi ekki verið hugað fyrir, hvaða áhrif þessi starfsemi hefði á umhverfi sitt," sagði Ingibjörg Sólrún Gísladóttir. Hún sagði að huga þyrfti að þessu á nýjum stað þar sem starfsemin byggðist upp.

Kvartanir vegna hávaða seinka opnun skotvalla

ÚTGÁFA starfsleyfis vegna skotíþróttavalla Skotfélags Reykjavíkur í Álfsnesi á Kjalarnesi er nú til skoðunar hjá Heilbrigðiseftirliti Reykjavíkur og má vænta niðurstöðu fljótlega, að sögn Lúðvíks Gústafssonar deildarstjóra.

 Skotíþróttasvæði Skotfélag Reykjavíkur hefur ekki fengið starfsleyfi fyrir nýtt skotíþróttasvæði, en undanþágur m.a. til að halda Íslandsmótið í Skeet.

Skotíþróttasvæði Skotfélag Reykjavíkur hefur ekki fengið starfsleyfi fyrir nýtt skotíþróttasvæði, en undanþágur m.a. til að halda Íslandsmótið í Skeet. — Morgunblaðið/ÞÖK

ÚTGÁFA starfsleyfis vegna skotíþróttavalla Skotfélags Reykjavíkur í Álfsnesi á Kjalarnesi er nú til skoðunar hjá Heilbrigðiseftirliti Reykjavíkur og má vænta niðurstöðu fljótlega, að sögn Lúðvíks Gústafssonar deildarstjóra. Tvö félög hafa fengið aðstöðu til skotæfinga í Álfsnesi. Skotveiðifélag Reykjavíkur og nágrennis (Skotreyn) fékk starfsleyfi 2005 og hóf þá starfsemi á svæðinu. SR fékk einnig úthlutað landi á Álfsnesi undir íþróttaskotvelli fyrir haglabyssu- og riffilgreinar. SR lagði inn umsókn um starfsleyfi fyrir sitt svæði á liðnu sumri. Starfsleyfið hefur ekki verið gefið út en SR fengið undanþágur undanfarið til að halda skotvopnanámskeið og eins til að halda Íslandsmótið í Skeet. Tvennt hefur einkum valdið seinkun útgáfu starfsleyfisins, að sögn Lúðvíks. Annars vegna aðgerðir gegn mögulegri blýmengun og hins vegar kvartanir vegna hávaða.

Blývarnir og kvartanir

"Við gerðum sömu kröfu [til SR] og hitt skotfélagið gekkst undir. Að þarna væri jarðvegur sem hægt væri að fjarlægja með tíð og tíma ef hann myndi mengast með blýhöglum," sagði Lúðvík. Hann sagði að svæðið fyrir framan skotvelli SR hafi verið stórgrýtt og ekki hægt að fjarlægja þaðan mögulega blýmengun nema að setja jarðveg ofan á stórgrýtið.

Borist hafa undirskriftir með nöfnum um 40 Kjalnesinga sem mótmæla skothvllum frá Álfsnesi. Lúðvík sagði menn ekki hafa áttað sig á því fyrirfram að skothvellirnir myndu bergmála með þeim sérstaka hætti sem þeir gera í hlíðum Esjunnar og valda ónæði. Þetta heyrir einkum í tveimur íbúðarhúsum næst Esjunni norðan Kollafjarðar.

"Við erum búnir að funda með þeim skotfélagsmönnum og erum að vinna í því undir hvaða kringumstæðum við getum veitt leyfi. Á sama tíma erum við að ræða við Skotveiðifélagið, sem hefur leyfi, um þennan hávaða og hvað þarf að gera svo þetta verði ásættanlegt," sagði Lúðvík. Hann sagði að starfsmenn heilbrigðiseftirlits hefðu gert sér margar ferðir að Esjurótum til að kanna hávaðann. Svo virtist m.a. að skotstefnan skipti máli varðandi hvernig hljóð berst frá skotæfingunum. "Þetta er í fullri vinnslu og við ætlum að koma með niðurstöðu eins fljótt og við teljum okkur geta komið með faglega ákvörðun," sagði Lúðvík.

Hilmar Á. Ragnarsson, formaður SR, sagði að nú væri búið að aka um 150 þúsund rúmmetrum af jarðvegi á svæði félagsins í Álfsnesi til að mæta kröfum heilbrigðisyfirvalda. Hann sagði kominn nægan jarðveg til að opna tvo haglabyssuvelli og riffilskotbraut, en taldi að um 50 þúsund rúmmetra vantaði á til að hægt væri að taka alla fjóra haglabyssuvellina í notkun.

Bjartsýnn á opnun svæðis SR

Hvað varðar kvartanir vegna hávaða frá skothvllum kvaðst Hilmar hafa fengið ráðgjöf verkfræðinga. Þeir telji ekki hægt að koma í veg fyrir að hvellir berist frá svæðinu. Hann sagði hljóðmengun frá skotsvæðinu vera undir viðmiðunarmörkum. Hilmar kvaðst bjartsýnn á að starfsleyfi fengist fyrir íþróttaskotvelli SR og sagði að nú væri verið væri að ræða opnunartíma og annað til að draga úr mögulegu ónæði frá skotvöllum.

Kjalnesingar vilja lát á skothríð á Álfsnesi

„Ein kúla á rangri leið getur kostað mannlíf“ segir í ályktun íbúasamtaka Kjalarness sem krefjast þess að skotsvæði á Álfsnesi verði lokað. Hjón sem fluttu í sveitakyrrðina segjast ekki hafa drukkið kaffi á veröndinni síðan í júlí 2005.

FÓLK Íbúar á Kjalarnesi segja bæði mengun og ógn stafa af skotsvæði á Álfsnesi og vilja það burt.

Skotsvæðið á Álfsnesi var tekið í notkun sumarið 2005. Hjónunum Eiríki Hans Sigurðssyni og Sigrúnu Árnadóttur, sem fluttu á Skriðu undir Esju tveimur árum áður til að njóta kyrrðarinnar, var illa brugðið þegar þau komu heim úr ferðalagi síðdegis einn júlídag og settust út á verönd með kaffibolla. Skothvellir glumdu við:

„Við sáum okkur þann kost vænstan að flytja okkur í hús með kaffið og þannig hefur það verið síðan,“ segja hjónin í bréfi sem sent var í janúar 2007 til Björns Inga Hrafnssonar, þáverandi formanns borgarráðs.

Skotsvæðið sem um ræðir er á vegum Skotfélags Reykjavíkur og Skotveiðifélags Reykjavíkur samkvæmt samningi við borgina sem gildir til 2020. Bæði einstaklingar á Kjalarnesi og íbúasamtökin í heild hafa barist gegn starfsemi á þessum stað. Ástandið magnist upp vegna endurvarps skothvella af klettum í nágrenninu. Fuglalíf sé ekkert.

Í nýju bréfi íbúasamtakanna er þess enn krafist að skotsvæðinu verði lokað. Hávaðinn truflar íbúa í allt að fimm kílómetra fjarlægð og sé svo mikill um kvöld og helgar að einstaka íbúar hafi hreinlega flutt á brott vegna hans. Að auki brjóti skotmenn reglur með æfingum utan opnunartíma.

„Okkur óar við þessari starfsemi – svo nálægt byggð hjá okkur og útivistarsvæði – ein kúla á rangri leið getur kostað mannlíf,“ segir



EIRÍKUR H. SIGURÐSSON OG SIGRÚN ÁRNADÓTTIR

Hjónin fluttu úr Mosfellsbænum í sveitasæluna undir Esju en segjast búa við óþolandi hávaða frá byssumönnum á Álfsnesi.

FRÉTTABLAÐIÐ/ANTON



í bréfi íbúasamtakanna til Hönnu Birnu Kristjánsdóttur borgarstjóra. Málið var einnig rætt við Vilhjálm Þ. Vilhjálmsson, þáverandi borgarstjóra, í ágúst 2006.

Áðurnefnd hjón segja í nýju bréfi að þótt borgin hafi gengist fyrir hljóðmælingum við skotsvæðið hafi þær verið tilviljanakenndar og ekki náð að skrá hávaðann eins og hann getur orðið. Gera þurfi faglegar hljóðmælingar. „Það þarf að fá fleiri en einn einstakling með öflugar haglabyssur til að skjóta á leirdúfur sem kast-

að er upp frá kösturum sem snúa í skotátt hingað. Á meðan skulum við bjóða viðkomandi hlustendum í kaffi hér úti á pallinum,“ skrifa Eiríkur og Sigrún.

Í samtali við Fréttablaðið segja Sigrún og Eiríkur að jafnvel þótt hús þeirra hjóna sé þrjá kílómetra frá skotsvæðinu sé hávaðinn óþolandi. „Þegar menn eru með öflugar haglabyssur og skotáttin er hingað að okkur þá magnast hvert einasta skot upp og bergmálar hér margfalt í klettunum fyrir aftan húsið.“

-gar



Borgarráð samþykkti á fundi sínum í gær að kaupa fasteignina Skriðu á Álfsnesi á 47,5 milljónir en húsráðendur þar hafa ítrekað kvartað undan ónæði frá æfingarsvæði Skotfélags Reykjavíkur sem er í næsta nágrenni. „Eins og að hafa búið að hernumdu svæði í níu ár,“ segir íbúi á Skriðu.

Málið á sér langan aðdraganda. Þegar starfsleyfi Skotveiðifélagsins var endurnýjað fyrir nokkrum árum kærðu íbúasamtök Kjalarness og eigendur Skriðu þá ákvörðun til umhverfissráðuneytisins. Ráðuneytið komst að þeirri niðurstöðu að afturkalla bæri starfsleyfið.

Skotfélagið kærði þá ákvörðun til dómstóla en í júní 2013 staðfesti Héraðsdómur Reykjaness ákvörðun ráðuneytisins. Skotfélagið áfrýjaði þeim úrskurði til Hæstaréttar sem snéri við úrskurði héraðsdóms og felldi ákvörðun ráðuneytisins úr gildi.

Í greinargerð frá skrifstofu eigna og atvinnuþróunar, sem lögð var fram á fundi borgarráðs í gær, kemur fram að um nokkurt skeið hafi skotæfingar á Álfsnesi valdið eigendum Skriðu óþægindum frá árinu 2006.

Þeir hafi meðal annars fengið því framgengt að ekki væru viðhafðar skotæfingar á sunnudögum. „Þrátt fyrir það hafi þau ekki fellt sig við þann hávaða sem berst frá skotæfingarsvæði með endurkasti hljóðbylgna af klettum sem liggja ofan við hús þeirra,“ segir í greinargerðinni.

S. Björn Blöndal, formaður borgarráðs, segir í samtali við fréttastofu að hann sé ánægður með þessa lendingu, þetta hafi verið sett í hendurnar á borgarlögmanni og nú hafi náðst niðurstaða sem allir geti sætt sig við. Hann reiknar með að borgin reyni að selja húsið strax aftur.

Eiríkur Hans Sigurðsson, íbúi á Skriðu, segir við RÚV að þetta hafi verið eins og að búa á hernumdu svæði í níu ár. „Við erum mjög fegin að vera laus og þakklát borginni fyrir að losa okkur undan þessu,“ segir Eiríkur. Á góðviðrisdögum hafi þetta verið eins og á gamlárskvöldi þegar verst lét. Þau hjónin eru nú flutt í kyrrðina í Kjós.

Innlent | mbl | 19.3.2010 | 16:33

Starfsleyfi fellt úr gildi



Starfsleyfi annars skotvallanna á Álfsnesi var fellt úr gildi og kærú vegna hins var vísað frá. Þorvaldur Örn Kristmundsson



Setja bókamerki

Umhverfissráðuneytið hefur fellt úr gildi ákvörðun Heilbrigðisnefndar Reykjavíkur um útgáfu starfsleyfis til Skotveiðifélags Reykjavíkur og nágrennis vegna skotvallar á Álfsnesi á Kjalarnesi. Kærú vegna starfsleyfis Skotfélags Reykjavíkur á sömu slóðum var vísað frá.

Ráðuneytinu bárust tvær stjórnsýslukærur 12. júní 2009, annars vegar vegna ákvörðunar Heilbrigðisnefndar Reykjavíkur um útgáfu starfsleyfis fyrir Skotveiðifélag Reykjavíkur og nágrennis dags. 4. maí 2009 og hins vegar vegna ákvörðunar Heilbrigðisnefndar Reykjavíkur um útgáfu starfsleyfis fyrir Skotfélag Reykjavíkur dags. 8. mars 2008.

Kærendur í báðum málunum voru íbúasamtök Kjalarness og eigendur og ábúendur á jörðinni Skriðu.

Af úrskurðinum að ráða varð misbrestur af hálfu Reykjavíkurborgar á gerð deiliskipulags vegna Álfsness og skotvalla þar. Því er starfsleyfið fellt úr gildi.

Innlent | mbl | 5.4.2009 | 15:28

Mótmæla breyttum opnunartíma skotsvæðis



Byssumaður mundar vopn sitt. *Þorvaldur Örn Kristmundsson*



Félagar í Skotveiðifélagi Reykjavíkur og Skotreyrn eru afar ósáttir við breytingar á opnunartíma skotsvæðisins í Álfsnesi. Heilbrigðiseftirlit Reykjavíkur hefur auglýst breytingar á starfsleyfi skotveiðisvæðisins. Í þeim er gert ráð fyrir að aðeins sé opið annan helgardag vikunnar.

Fannar Bergsson, formaður Skotreyrnar, segir að frestur til að skila athugasemdum vegna breytinganna renni út í dag. Stjórnin félagsins mótmælir breytingunum harðlega og hefur gert þá tillögu að opið verði um helgar. Fannar segir ljóst að breyttur opnunartími hafi neikvæð áhrif á ýmsa þætti í starfsemi félagsins, t.d. tekjuöflun og félagsstarf. Einnig gefist þá minni tími með nýliðum, s.s. við kennslu á meðferð skotvopna.

Fannar bendir einnig á að menn hætti ekki að skjóta þó svo að lokað sé annan helgardag. Líklegra er að menn leiti annað, m.a. á opin svæði í nágrenni Reykjavíkur, með tilheyrandi mengunar- og slyshættu.

Breytingarnar eru m.a. gerðar vegna kvartana íbúa í nágrenni við skotsvæðið.



Heilbrigðiseftirlit
Reykjavíkur

Hér eru starfsleyfisskilyrðin fyrir skotfélögin á Álfsnesi og brot þeirra á þeim, sem Heilbrigðiseftirlitið og Reykjavíkurborg hunsa og virða að vettugi.

Starfsleyfisskilyrði fyrir skotvöll í Álfsnesi.

1.5 Starfsleyfishafa ber að fylgja almennum starfsleyfisskilyrðum fyrir mengandi starfsemi,

“Þau skilyrði er virt að vettugi þar sem skotið er ítrekað utan opnunartíma, tugum ef ekki yfir hundrað tonn af blýi er búið að dreifa við ströndina og í sjóinn í Kollafirði síðustu 13 ár frá báðum skotfélögum.”

1.3 Skylt er að endurskoða starfsleyfið ef mengun af völdum starfseminar er meiri en búast mátti við þegar starfsleyfið var gefið út.

“Við höfum margsinnis bent á það við Heilbrigðisteftirlitið Reykjavíkur bæði skriflega og símleiðis hvað varðar hljóðmengun og blýmengun en HR gerir sitt besta að þagga niður í manni og ásaka okkur um aðdróttanir um störf Heilbrigðiseftirlits Rvk. Árný Sigurðardóttir segir í pósti jan 17, 2019 að til undantekninga heyrir að blýskot séu notuð og að skot lendi utan skotfélaganna. Meðan sannleikurinn er sá, að flest öll skot lenda utan skotsvæðanna og helmingur er blý.”

2.1.1 Á ný og eldri skotæfingasvæði þar sem blý og aðrir þungmálmar úr skotum geta dreifst skal leggja yfirborðslag úr jarðefni sem bindur vel þungmálma og er auðhreinsanlegt.

“Við getum ekki skilið hvernig á að láta jarðefni yfir tugi/ hundrað tonn af blýi sem eru í sjónum og við ströndina”

2.1.2 Á fimm ára fresti skal, í samráði við Heilbrigðiseftirlit Reykjavíkur, mæla hversu djúpt þungmálmamengun frá skotum hefur borist.

“En og aftur, þá er það ekki hægt, því flest öll skotin eru í sjónum.”

2.1.4 Leitast skal við að nota stálskot eða önnur vistvænni skot en blý.

Þetta orðalag LEITAST er ansi hentugt fyrir skotfélögin. Við erum með á upptöku tekið 2019 þar starfsmenn beggja Skotfélaga segja þegar spurt er, má nota blý “ Jú það má nota blý” “jú jú verið bara ekki að tala mikið um það”,

2.2.1 Heilbrigðiseftirlit Reykjavíkur mun leita leiða til að meta hávaða eftir bestu fánlegu tækni í samræmi við gildandi reglugerð um hávaða (724/2008).

Við erum búinn að fá verkfræðinga til að mæla hávaðann á nokkrum stöðum fyrir framan hús okkar, og eru þau í og yfir heilsuspillandi mörkum.

2.2.2 Starfsleyfishafa er skylt að gera allt sem í hans valdi stendur til að koma í veg fyrir heilsuspillandi hávaða og ónæði af völdum hávaða, t.d. með notkun hljóðísogsefna, svo sem hljóðmana, veggja, klefa, eða annarra hindrana. Heilbrigðiseftirlit Reykjavíkur getur takmarkað opnunartíma eða gert ítarlegar kröfur um hávaðavarnir ef starfsemin veldur ónæði í umhverfinu umfram það sem eðlilegt má teljast.

Með sjó og fjöll allt í kring, þá er ekkert sem hægt er að gera til að minnka þennan gríðarlega hávaða sem skotsvæðin valda, verkfræðingarnir sem mældu hljóðin sögðu að staðsetningin er fullkominn til að dreifa hávaðanum og bergmálinu sem mest.

Heilbrigðiseftirlit rvk er meira í því að þagga niður í öllum þeim sem kvarta yfir ónæði í umhverfinu, og lengja opnunartímann hjá skotfélögunum.

3.1 Opnunartími skal takmarkaður til að draga úr áhrifum af völdum hávaða. Þannig skulu skotæfingar heimilar skv. eftirfarandi: a. á veturna, frá 16. september til 14. apríl: á virkum dögum frá kl. 12-20 og á laugardögum frá kl. 12-18. Heimilt er að rýmka opnunartíma ef fyrirkomulag skotkeppni krefst þess, þó má ekki hefja skotæfingar fyrr en eftir kl. 11 og ekki má nota skotsvæðið eftir kl. 20. Ef um skotkeppni er að ræða er

heimilt að nota skotsvæðið innan sama tímaramma á sunnudögum. b. á sumrin, frá 15 apríl til 15. september: á virkum dögum frá kl. 10-22 og á laugardögum frá kl. 10-18. Heimilt er að rýmka opnunartíma ef fyrirkomulag skotkeppni krefst þess, þó má ekki hefja skotæfingar fyrr en eftir kl. 10 og ekki má nota skotsvæðið eftir kl. 20 um helgar. Ef um skotkeppni er að ræða er heimilt að nota skotsvæðið innan sama tímaramma á sunnudögum.

Ef það kallast að takmarka opnunartímann til að draga úr áhrifum af völdum hávaða að hafa opið alla daga á árinu frá 12-20 yfir vetrartímann og 10-22 yfir sumartímann, þá er eitthvað mikið að, nema hugsunin sé að leyfa þeim að skjóta á næturna líka, sem kæmi okkur ekki á óvart. Við erum búin að kvarta undan risa kastara sem þeir kveikja á þegar myrkra tekur.

5.4 Brot gegn leyfilegum opnunartíma getur varðað starfsleyfissviptingu.

Margsinnis höfum við kvartað að verið er að skjóta utan opnunartíma sem er vikulegur viðburður, en það virðist vera að lögreglan hefur lítið sem ekkert gert og þegar maður kvartar símleiðis við Heilbrigðiseftirlit Reykjavíkur þá koma þeir með afsökun fyrir skotfélögin að þarna voru einhverjir nýjir skotfélagar sem vissu ekki reglurnar, þó svo þessi skotsvæði eru lokuð og læst með risastórum hliðum með keðju og lás, maður efast um að einhverjir nýliðar eru með lykla og geti vaðið þarna inn kl 8 að morgni.

Heilbrigðiseftirlitið segist fara í reglubundið eftirlit. Maður veltir því fyrir sér hverskonar eftirlit það er, þegar það erum við sem þurfum að benda á og sanna þessa alvarlegu mengun sem skotfélögin valda á Álfsnesi.

Skotfélag Reyn og Reykjavíkur á Álfsnesi



Skotfélag Reyn





Riffilvöllur Skotfélag Reykjavíkur



Eins og sést á þessari mynd þá passar þessi staðsetning engan veginn fyrir skotvelli, mengunin eyðileggur allt útivistar/dýralíf í þessum fallega firði.



Í 13 ár hafa útivistarfólk sem ganga upp Esjuna kvartað vegna hávaða, þar sem skothvellirnir bergmála um alla Esjuna, tugþúsundir íslendinga og ferðamanna ganga Esjuna ár hvert.



Þar sem Heilbrigðiseftirlit Reykjavíkur segir kvartanir okkar ekki svaraverðar og fyrrum sviðstjóri Umhverfisstofnunar sem trúlega var í lykilstöðu að aðlaga reglur skotveiðimönnum í hag á kostnað íbúa og landeigenda á Kjalarnesi er nú formaður Skotvís. Vegna þess munum við þýða þessa skýrslu yfir á ensku og senda til hlutlausra aðila. Þar sem margar fuglategundirnar sem eiga í hættu að deyja af blýeitrun í Kollafirði eru farfuglar.

Ole Elvestuen loftlags og umhverfisráðherra Noregs
Kimmo Tiilikainen Umhverfisráðherra Finnlands
Jakob Ellemann-Jensen Umhverfisráðherra Danmerkur
Isabella Lövin Umhverfisráðherra Svíþjóðar
European Environment Agency
Inger Andersen UN environment programme
ECHA - European Chemical Agency
LAG - Lead Ammunition Group
WWF - WorldWildLife

Talsmenn hópsins:
Guðmundur Lárusson/gundilar@hotmail.com
8600288/5516055:
Steinn S.Finnbogason/steinn@lagastod.is
Lögmaður 5164000

Hér er linkur að stuttri mynd sem við létum gera sem útskýrir mengunina á Álfsnesi ansi vel.

<https://vimeo.com/269401969>

VIÐ UNDIRRITUÐ GERUM ÞÁ KRÖFU AÐ SKOTSVÆÐI SKOTFÉLAGS

REYKJAVIKUR VERÐI FJARLÆGT AF KJALARNESI NÚ ÞEGAR :

Sigríður Ingólfssdóttir 070755-4599 Annarhöll 2
 Juliette Louste 221188-3549 (162 Reykjavík.
 Birgir Karason 080175-5079 Annarhöll 2
 Jón Ágúst Arnarsson 2808943499 162 Reykjavík
 Mikollar
 K. Linné Kristinsd. 181166-3719 Mílar í landi
 Mjótisa 162 R.
 Maniusef Jónsson 4705655849 Mólum

Sigríður Magnúsdóttir 1207527669 Búagrund 13
 Valdur Ólafsson 0110552229 Búagrund 13
 Frantz Þorsson 140582-3469 Jörðagrund 6
 Ólafur Snorradóttir 0506454529 Esjugrund 34
 Ólafur Friðriksson 160341-3949 - " -
 Remmari Bergmann 28.0451-3719
 Inga Dóra Haldrup 301269-3909 Raulas 23 110
 Linné Rós Sigþórsdóttir 3003872849 Búagrund 13
 Karen Ósk Sigþórsd. 210582-5339 Jörðagrund 6
 Kristín Björnsdóttir 020755-2109 Esjugrund 24
 Þórunn Jónsson 270565-5574 Brautartúfti;
 Sigrún Anna Ólafsd. 151073-5819 Esjugrund 21
 Þórunn Ólafsd. 250771-4525 Reykjavík, 276 Ma

VIÐ UNDIRRITUÐ GERUM ÞÁ KRÖFU AÐ SKOTSVÆÐI SKOTFÉLAGS

REYKJAVIKUR VERÐI FJARLÆGT AF KJALARNESI NÚ ÞEGAR :

Þurka María Jónsdóttir 231250-2719 Hvammur
Póli Jónull Halldórsson 050747-7519 Hvammur
Óllo Björn Ólafsson 2812487319 Naustanes
Þorbjörg Gíslá 210646-2059 Naustanes.
Guttur Lárus 2006453789 Krúmmaur
Dóra Smíð 050649 2109 Krúmmaur
Þórunn B. Guðmundsd. 180573-3219 Krúmmaur

Ayja Þ. Karlsdóttir 090775-2279

Kristbjörg Haraldsson 260760-2629

VIÐ UNDIRRITUÐ GERUM ÞÁ KRÖFU AÐ SKOTSVÆÐI SKOTFÉLAGS

REYKJAVIKUR VERÐI FJARLÆGT AF KJALARNESI NÚ ÞEGAR :

Erna Þórunn Magnúsdóttir 810358-4939 Móaberg
Kjartan Ólafur Sigurðsson 260353-5009 " "
Tinna Dóttir Kjartan 090883-5189, Móaberg
Árnheiður Jónsdóttir 200231-4139
Matthías Kjartansson Kf. 130391-2309
Sigrún Þorsteinsdóttir 070957-5669
Sigrún Þorsteinsdóttir 150257-5739
Einar Páll Sigurðsson - 300791-2479
Ari Þorsteinnsson 101153-5849 Tindur
Hjalmar Ingi Kjartansson 211196-2629 Móaberg

VIÐ UNDIRRITUÐ GERUM ÞÁ KRÖFU AÐ SKOTSVÆÐI SKOTFÉLAGS

REYKJAVIKUR VERÐI FJARLÆGT AF KJALARNESI NÚ ÞEGAR:

Guðmundur Hermannsson 280347-2499
Aurur J. Guðmundsdóttir 110152-4269
Helga R. Guðstafsdóttir 170658-5829 Móavík
f.h. Margrétu Guðstafsd. Móavík.
Stefán Órmi Hauksson 3001542399 Móavík
Guðmundur Guðmundsson 1602555369
Oraný Guðmundsdóttir 250852-4360

VIÐ UNDIRRITUÐ GERUM ÞÁ KRÖFU AÐ SKOTSVÆÐI SKOTFÉLAGS

REYKJAVIKUR VERÐI FJARLÆGT AF KJALARNESI NÚ ÞEGAR :

Kristín G. Ólafsdóttir 190761-3689

Óruar Andrésson 050184-3319

Dagbjört Andrésdóttir 160991-2919

Margrét Helga Skúlad. 240988-2169

From: [Heimir Snær Guðmundsson](#)
To: [USK Þjónustu netfang](#); [María Nielsdóttir](#); [Glóey Helgudóttir Finnsdóttir](#); [Marta Grettisdóttir](#); [Heilbrigðiseftirlit](#); [Guðjón Ingi Eggertsson](#); [Árny Sigurðardóttir](#)
Subject: Bókun íbúaráðs Kjalarness vegna mengunar í tengslum við skotsvæði á Álfsnesi
Date: Monday, February 17, 2020 1:10:18 PM

Tilvísun í mál: R19120126

Með kveðju

Heimir Snær Guðmundsson

Starfsmaður íbúaráða
Mannréttinda- og lýðræðisskrifstofa Reykjavíkurborgar/
Reykjavík's office of Human Rights and democracy
Ráðhús Reykjavíkur/Reykjavík City Hall
Netfang/Email: Heimir.Snaer.Gudmundsson@reykjavik.is
Sími/Tel: +354 665 4855

Heilbrigðiseftirlit Reykjavíkur

Reykjavík, 17. febrúar 2020
R19120126

Skúlagötu 19

101 REYKJAVÍK

Efni:

Bókun íbúaráðs Kjalarness vegna mengunar í tengslum við skotsvæði á Álfsnesi

Á fundi íbúaráðs Kjalarness þann 13. febrúar fór fram kynning vegna mengunar í tengslum við skotsvæði á Álfsnesi sbr. 1. lið fundargerðar s.d.:

Íbúaráð Kjalarness lagði fram svohljóðandi bókun:

Íbúaráð Kjalarness ítrekar ábendingar sínar vegna skotæfingasvæðanna við Kollafjörð og mælist til þess að umhverfis- og heilbrigðisráð og heilbrigðiseftirlitið taki þær alvarlega þannig að fram fari reglulegar hávaða- og jarðvegsmælingar á svæðinu. Mikilvægt er að slík vinna fari fram áður en áframhaldandi starfsleyfi verður gefið út svo meiri sátt skapist um starfsemina á meðan verið er að finna nýtt skotæfingasvæði til framtíðar.

Vísað til heilbrigðiseftirlits, umhverfis- og heilbrigðisráðs og skipulags- og samgönguráðs.

Með kveðju

Heimir Snær Guðmundsson

Afrit:

Heilbrigðis- og umhverfisráð
umhverfis- og skipulagsráð.

Skúlagötu 19

101 REYKJAVÍK

Efni:

***Bókun íbúaráðs Kjalarness vegna mengunar
í tengslum við skotsvæði á Álfsnesi***

Á fundi íbúaráðs Kjalarness þann 13. febrúar fór fram kynning vegna mengunar í tengslum við skotsvæði á Álfsnesi sbr. 1. lið fundargerðar s.d.:

Íbúaráð Kjalarnes lagði fram svohljóðandi bókun:

Íbúaráð Kjalarness ítrekar ábendingar sínar vegna skotæfingasvæðanna við Kollafjörð og mælist til þess að umhverfis- og heilbrigðisráð og heilbrigðiseftirlitið taki þær alvarlega þannig að fram fari reglulegar hávaða- og jarðvegsmælingar á svæðinu. Mikilvægt er að slík vinna fari fram áður en áframhaldandi starfsleyfi verður gefið út svo meiri sátt skapist um starfsemina á meðan verið er að finna nýtt skotæfingasvæði til framtíðar.

Vísað til heilbrigðiseftirlits, umhverfis- og heilbrigðisráðs og skipulags- og samgönguráðs.

Með kveðju

Heimir Snær Guðmundsson

Afrit:

Heilbrigðis- og umhverfisráð
umhverfis- og skipulagsráð.

Frá: Heimir.Snaer.Gudmundsson@reykjavik.is <Heimir.Snaer.Gudmundsson@reykjavik.is>
Sent: mánudagur, 16. desember 2019 14:11
Til: Glóey Helgudóttir Finnsdóttir <Gloey.Helgudottir.Finnsdottir@reykjavik.is>; Marta Grettisdóttir <marta.grettisdottir@reykjavik.is>
Efni: Erindi íbúa til íbúaráðs Kjalarness - mengun tengd skotsvæði við Álfsnes

Tilvísun í mál: R19120126

Með kveðju
Heimir Snær Guðmundsson

Starfsmaður íbúaráða
Mannréttinda- og lýðræðisskrifstofa Reykjavíkurborgar/
Reykjavík's office of Human Rights and democracy
Ráðhús Reykjavíkur/Reykjavík City Hall
Netfang/Email: Heimir.Snaer.Gudmundsson@reykjavik.is
Sími/Tel: +354 665 4855

Umhverfis- og heilbrigðisráð
Borgartúni 12 - 14
105 REYKJAVÍK

Efni:
Erindi íbúa til íbúaráðs Kjalarness - mengun tengd skotsvæði við Álfsnes

Reykjavík, 16. desember 2019
R19120126

Á fundi íbúaráðs Kjalarness þann 12. desember 2019 var lagt fram erindi íbúa á Kjalarnesi ásamt fylgiskjali dags. 5. desember 2019 er varðar mengun tengda skotsvæði á Álfsnesi sbr 6. lið. Ráðið lagði fram svohljóðandi bókun:

Í ljósi þess að íbúar og landeigendur hafa kvartað á annan áratug vegna skotsæfingavæðanna við Kollafjörð ályktar íbúaráð Kjalarness þess efnis að farið verði í það hið bráðasta að leysa úr þessum ágreiningi. Æfingasvæðunum verði fundinn nýr staður þar sem sátt ríki um þessa starfsemi. Jafnframt verði gerð fagleg úttekt á blý- og hávaðamengun vegna starfseminnar.

Vísað til umhverfis- og heilbrigðisráðs og skipulags- og samgönguráðs.

Með kveðju

Heimir Snær Guðmundsson

Hjálagt:

Erindi íbúa dagsett 5. desember 2019.

Skýrsla um mengun frá skotsvæðum á Álfsnesi.

Afrit:

Skipulags- og samgönguráð

(See attached file: Beiðni Guðmundar Lárussonar.pdf)(See attached file: Erindi íbúa - mengun frá skotsvæði.pdf)