
NESVÍK Á KJALARNESI:

HÚSAKÖNNUN VEGNA DEILISKIPULAGS NESVÍKUR



ELÍN ÓSK HREIÐARSDÓTTIR

REYKJAVÍK 2020
FS786-20051

FORNLEIFASTOFNUN ÍSLANDS SES



Á ljósmynd á forsíðu er neðri sumarbústaðurinn við Nesvík. Húsið var upphaflega hluti af afgreiðslu Lofleiða á Reykjavíkurlflugvelli en var flutt í Nesvík 1968.

Ljósmynd: Elín Ósk Hreiðarsdóttir

©2020

FORNLEIFASTOFNUN ÍSLANDS SES

BÁRUGÖTU 3

101 REYKJAVÍK

SÍMI: 551 1033

NETFANG: fsi@fornleif.is

www.fornleif.is

Samantekt

Í þessari skýrslu birtast niðurstöður húsakönnunar innan deiliskipulagsreits í Nesvík á Kjalarnesi, Reykjavík, en skráningin var unnin fyrir Nesvík fasteignir ehf (kt. 561215–2000) í mars 2020. Á þessu svæði eru uppi hugmyndir um að byggja hótél og húsnæði fyrir ferðapjónustutengda starfsemi á 36,5 ha. svæði. Úttektarsvæðið nær upp frá strandlengjunni frá Nesbæjum og að Bryggjunesi til vesturs. Að norðan er það afmarkað af grónum klettahygg. Svæðið tilheyrði upphaflega Brautarholti en á þessum slóðum var byggð hjáleigan Kjalarnes/Nes sem fyrst er getið í Jarðabók Árna Magnússonar og Páls Vídalín frá 1704 og var í stopulli ábúð fram til ársins 1903. Síðan hefur engin búseta verið á jörðinni þar til þangað var flutt afgreiðsluhús Loftleiða af Reykjavíkflugvelli árið 1968 en húsið hefur verið notað sem sumarbústaður síðan. Um áratug síðar reisti starfsmannafélagið annað hús sem þjónaði lengst af því hlutverki að vera samkomustaður starfsmanna Loftleiða en hefur á undanförunum árum verið í skammtímaleigu fyrir ferðamenn. Hvorugt húsanna er friðlýst, aldursfriðað eða umsagnarskyt. Bæði húsin eru einföld að gerð en eiga sér svolítið sérstaka sögu og sess í flugsögu Íslands, þó sér í lagi neðra húsið sem upphaflega var á Reykjavíkflugvelli. Uppi eru hugmyndir að flytja það hús til Akureyrar og að það verði hluti af Flugsögusafni Íslands en framtíðarhlutverk efra hússins er óráðið.

Efnisorð

Húsakönnun, flugsaga, sumarhúsabyggð, Brautarholt, Nesvík, Kjalarnes

Summary

This report provides the results of a standing building survey on two houses undertaken in March 2020 at a 36.5 ha assessment area in Nesvík at Kjalarnes (South-West Iceland) in advance of hotel construction and tourist development. The work was carried out for Nesvík fasteignir ehf. The tenant-farm Kjalarnes/Nes lies within the development area and was a part of the church farm of Brautarholt. Nes is first mentioned in written records in 1704 but is most likely of older origin. It seems to have been only occupied periodically throughout the centuries and was fully abandoned in 1903. From that date and until the late 1960s no buildings were built or used in this area. Both standing buildings date to after this time.

The first (lower standing house) dates to 1968, a year after the land became the property of Starfsmannafélag Loftleiða (Icelandic airline staff club) when it was moved from Reykjavík Airport to Nesvík. This house (originally built in 1956) had been a part of a cluster of small houses that served as a service building of Loftleiðir in the airport. During this time a new hotel and service building were being built in the airport and most of the older building was demolished. The house that was moved to Nesvík was the only part of this cluster that was kept and donated to the staff

society. In 1973-1975 another house (the higher standing house) was built in the same area, mostly intended for meetings and gatherings of the Loftleiðir employees.

Both of the houses in Nesvík are simple timber houses with little architectural or artistic value. They are not formally protected buildings and their value lies more in the historic value as a part of the country's aviation history, especially the house that was originally built in Reykjavík airport. One of the ideas that is considered now is that the house will be moved to the Icelandic aviation history museum in Akureyri and restored to its original appearance when it served as a reception in the sixties and seventies.

Keywords

Standing building survey, aviation history, summerhouse development, Brautarholt, Nesvík, Kjalarnes

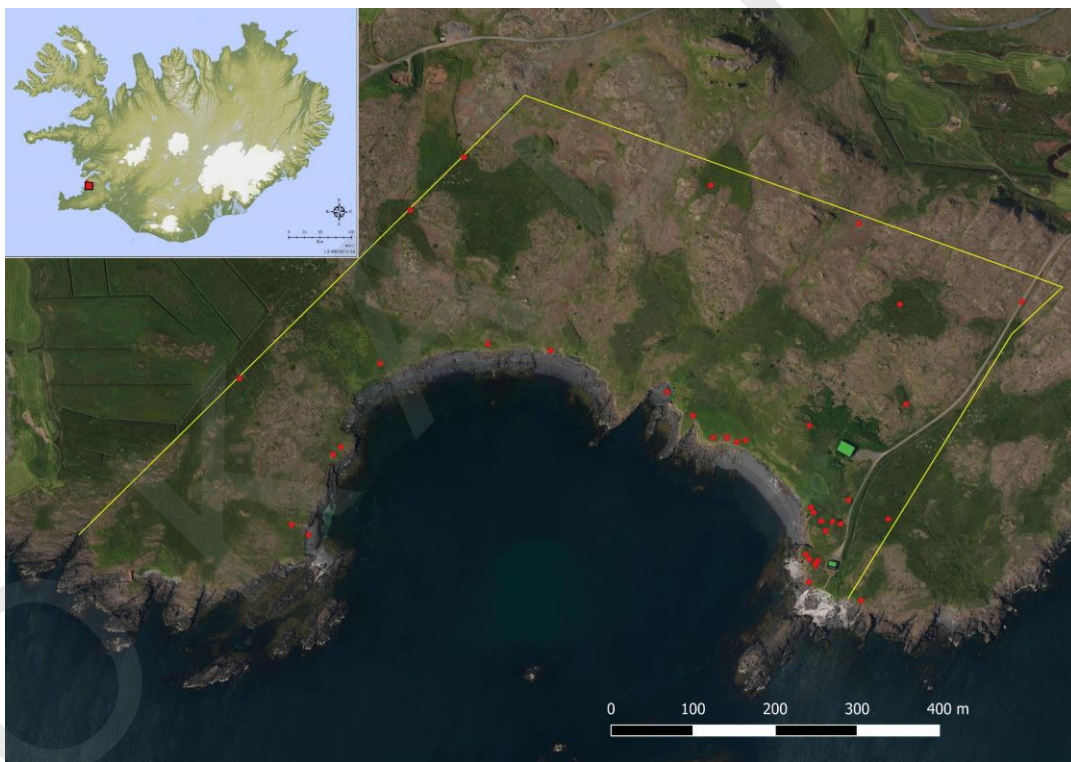
Efnisyfirlit

1. INNGANGUR.....	7
2. AÐFERDIR.....	9
3. SAGA SVÆÐIS OG HÚSAKÖNNUN.....	11
<i>Landshættir á úttektarsvæði.....</i>	11
<i>Saga Nesvíkur.....</i>	12
<i>Núverandi hús í Nesvík.....</i>	14
<i>Saga neðra hússins í Nesvík.....</i>	14
<i>Upphafleg gerð neðra hússins og helstu breytingar.....</i>	15
<i>Efra húsið í Nesvík.....</i>	19
4. SAMANTEKT.....	21
HEIMILDASKRÁ.....	23
<i>VIÐAUKI: HÚSAKÖNNUN MEÐ LJÓSMYNDUM OG TEIKNINGUM.....</i>	25

1. Inngangur

Í mars 2020 hafði Kristinn Gylfi Jónsson samband við Fornleifastofnun Íslands ses fyrir hönd Nesvíkur ehf og fór þess á leit að stofnunin tæki að sér húsaskráningu í Nesvík, nánar tiltekið innan 36.5 ha. deiliskipulagsreits við Nesvík á Kjalarnesi. Ástæðan var sú að í ráði er að reisa þar hótél og húsnaði fyrir ferðapjónustutengda starfsemi og hafði Minjastofnun Íslands af þeim sökum farið fram á að húsakönnun yrði gerð innan marka reitsins. Nesvík tilheyrði áður jörðinni Brautarholti, en úttektarsvæðið er langt utan við heimatún jarðarinnar og nær yfir bæjarstæði Nesvíkur og næsta nágrenni (sjá mynd 1).

Áður en húsakönnun var gerð hafði Fornleifastofnun unnið deiliskráningu fyrir sama reit og er hér stuðst við þá skýrslu varðandi sögu svæðis og þróun.¹ Um húsaskráningu sá Elín Ósk Hreiðarsdóttir en hún var unnin undir handleiðslu Hjörleifs Stefánssonar arkitekts. Drífa Kristín Þrastardóttir verkefnastjóri hjá húsasviði Borgarsögusafns veitti góðar ráðleggingar varðandi heimildaleit og eru henni færðar bestu þakkir fyrir aðstoðina. Friðþór Eydal sagnfræðingur



Mynd 1: Úttektarsvæðið merkt inn á Íslandskort sem rauður punktur kortinu en sama afmörkun er sýnd með gulri línu á loftmynd. Miðpunktur minjastaða er merktur með rauðum punkti en húsín tvö á svæðinu eru grænmerkt. Loftmynd: Loftmyndir ehf

¹ Elín Ósk Hreiðarsdóttir og Gylfi Björn Helgason. 2019.

aðstoðaði einnig við heimildaöflun og fær hann sömuleiðis kærar þakkir fyrir sína aðstoð og fyrir lán á ljósmyndum.

Áður en húsakönnun var gerð var rætt við Kristinn Gylfa Jónsson, landeiganda, sem þekkir sögu svæðisins og húsanna vel og fær hann þakkir fyrir veitta aðstoð.

Skýrsla þessi er byggð upp þannig að í öðrum kafla er að finna stutt yfirlit um aðferðafræðina sem beitt var en í þriðja kafla er að finna sjálfa húsakönnunina auk þess sem þar er samantekt um sögu svæðis og staðhætti. Í skýrslulok er svo að finna stutta samantekt um helstu niðurstöður og aftast í skýrslunni er heimildaskrá.

2. Aðferðir

Í lögum um menningarminjar (Lög um menningarminjar nr. 80/2012, 16. grein) og í skipulagslögum (Skipulagslög nr. 123/2010, 37. gr.) er kveðið á um að nauðsynlegt sé að skrá friðuð, friðlýst og varðveisluverð hús, húsasamstæður og mannvirki áður en gengið er frá aðalskipulagi eða deiliskipulagi. Samkvæmt skilmálum Minjastofnunar þarf húsakönnun „að innihalda að lágmarki sögulegar staðreyndir um viðkomandi hús, lýsingu, ljósmynd/ir og varðveislumat.“ Minjastofnun fer fram á að við húsakannanir sé notaður gagnagrunnur stofnunarinnar, *Huginn*, og að útfylltum grunni sé skilað til stofnunarinnar að könnun lokinni. Telst húsakönnun raunar ekki lokið fyrr en Minjastofnun hefur staðfest drög og fengið endanlega skráningu í hendurnar, bæði skráningargögn og skýrslu á rafrænu formi.

Við skráningu á húsum í Nesvík var leiðbeiningum Minjastofnunar um gerð húsakannana fylgt og allar upplýsingar færðar í *Huginn*.² Verkið hófst á heimildakönnun þar sem var leitað fanga í ljósmyndasöfnum, gamlar loftmyndir skoðaðar og nýlega útgefnar bækur um ferðapjónustu og flugsögu kannaðar ásamt ævisögum sem snertu á viðfangsefninu. Að auki var leitað fanga hjá skjallasöfnum í leit að fasteignamati og virðingu hússanna en ekki fannst mikið af skjölum varðandi upphaflega byggingu hússanna. Auk þessa voru loftmyndir kannaðar, teikningar af húsunum fundar og rætt var við heimildamenn, bæði þá sem þekktu til svæðisins og þeirra sem þekktu til sögu hússins á Reykjavíkurlflugvelli og gátu veitt vísbendingar um frekari heimildaleit.

Einn veigamesti heimildapátturinn í þessari tilteknu húsakönnun voru gamlar ljósmyndir af neðra húsinu í Nesvík en talsvert af þeim fannst við leit í dagblöðum og ljósmyndasöfnum og varpa þær ljósi á sögu og hússins og þær breytingar sem gerðar hafa verið á því.

Áður en vettvangskönnun fór fram hafði höfundur gert ítarlega úttekt á sögulegum heimildum um eldri byggð á svæðinu og byggði því greining á sögu svæðis og landsháttum á henni.

² Guðlaug Vilborgardóttir, Guðný Gerður Gunnarsdóttir og María Gísladóttir. 2019.

LOKKAADRÖÖG

3. Saga svæðis og húsakönnun

Landshættir á úttektarsvæði

Deiliskipulagsreiturinn sem húsakönnunin fjallar um frá því svæði þar sem ætla má að Nesbæir hafi staðið vestur að Bryggjunesi. Til norðurs afmarkast svæðið af grónum klettahrygg sem heitir Borghólar. Suðurjarðar deiliskipulagsreitsins er afmarkaður af strandlínunni. Eftir að búskap og útræði leggst af á svæðinu var það lítið nýtt allt fram til 1968 þegar fyrra húsið er flutt á svæðið og hitt húsið er byggt á næstu árum og tekið í notkun 1975.

Úttektarsvæðið var að stórum hluta deiglent en þó eru víða holt sem rísa upp úr deiglendinu. Bryggjunes er vestan til á svæðinu og þar er smábýft og mosaríkt graslendi. Á þeim slóðum liggur nú landamerkjagirðing milli Nesvíkur og Brautarholts en norðvestast á svæðinu markar áveituskurður merkin. Fast austan við skurðinn skiptast á gróin svæði og klapparholt. Á miðju úttektarsvæðinu er gróðurhula þó þunn og víða sér í moldar- og malarflög. Deiglendi eykst eftir því sem austar dregur og rétt vestan við akveg sem liggur að sumarbústöðunum tveimur eru fáeinir



MYND 2: LITIÐ YFIR SUÐVESTURHLUTA ÚTTEKTARSVÆÐIÐ. Á MYNDinni SJÁST BÆÐI EFRA OG NEÐRA HÚS. HORFT TIL AUSTURS

mýrlendisblettir vaxnir ýmiss konar votlendisgróðri. Svæðinu hallar lítillega suður, að sjó. Raflína er á austurjaðri svæðis. Talsvert graslendi er víða næst sjónum og einnig í kringum gamla bæjarstæði

Ness eða Kjalarness. Sjávarbakkinn er að mestu vel gróinn, einkum á vesturhluta svæðisins en víða nokkuð brattur, inn á milli er að finna ágætar fjörur, ýmist smágrýttar eða sendnar. Samkvæmt staðkunnugum er landbrot lítið eða ekkert á þessum slóðum. Eldri byggð, sem og yngri húsin tvö eru skammt ofan við sjávarmál og 50-100 m frá sjó, nálægt suðausturjaðri reitsins.

Saga Nesvíkur

Saga Kjalarness/Ness/Nesvíkur er samofin sögu Brautarholts enda byggist hjáleigan úr landi jarðarinnar einhvern tíma fyrir 1700. Brautarholt á sér langa sögu og er hennar bæði getið í Landnámu og Kjalnesingasögu.³ Af lestri forna heimilda má ráða að Brautarholt hafi byggst snemma og þar hafi landgæði verið næg. Þegar jarðardýrleiki er einnig hafður í huga, ítök, fjöldi hjáleigna og sú staðreynd að þar reis sóknarkirkja má segja að öll rök bendi til að Brautarholt hafi verið héraðsmiðstöð fyrr á öldum. Nánar er fjallað um sögu jarðarinnar í skýrslu um fornleifaskráningu innan deiliskipulagsreitsins en hér verður stiklað á stóru um byggðina í Nesvík eins langt og heimildir ná.⁴

Af heimildum af ráða má sjá að nokkur hjáleigubbyggð hefur myndast í Brautarholtslandi snemma og er Nesvík hluti af henni. Við ritun Jarðabókar Árna Magnússonar og Páls Vídalíns árið 1704 er greint frá átta hjáleigum á jörðinni og er Nesvík ein þeirra. Einnig átti Brautarholtskirkja Borg (GK-302) og Mýrarholt (GK-303) en þær eru þó taldar sem sérstakar jarðir.⁵ Um miðja 19. öld þegar Jarðabók Johnsens er rituð eru fjórar af hjáleigunum orðnar að lögbýlum en aðrar af hjáleigunum úr jarðabókinni 1704 eru ekki nefndar og hafa þær, að Nesvíkurhjáleigunni meðtaldri, líklega legið í eyði á þeim tíma. Einhverjar af umræddum hjáleigum byggjast aftur upp síðar og nýjar hjáleigur komast einnig í byggð á 19. öld en á seinni hluta 19. aldar og fram á fyrri hluta 20. aldar lögðust flestallar hjáleigur Brautarholts endanlega í eyði og land þeirra flestra færast þá aftur undir Brautarholt.

EKKI er vitað hvenær hjáleigan Kjalarnes eða Nes byggist fyrst. Hennar er sem fyrr segir fyrst getið, svo vitað sé í Jarðabók Árna Magnússonar og Páls Vídalíns frá 1704⁶ en heimildir eru fáorðaðar um Nes. Hún er í eyði rétt fyrir miðja 19. öld, virðist byggjast upp fljótlega eftir það og þar er ábúð 1850 samkvæmt manntali frá því ári. Þá búa þar reyndar aðeins tveir heimilismenn. Jörðin virðist aftur falla í eyði fljótlega en hennar er ekki getið í jarðabók 1861.⁷ Ness er getið í manntali næstu ára og búa þar til að mynda sex heimilismenn árin 1855 og 1860. Hún virðist síðan,

³ ÍF I, bls. 58 og ÍF XIV, bls. 5 en sjá annars Elín Ósk Hreiðarsdóttir og Gylfi Björn Helgason 2019.

⁴ Um landnám á Íslandi sjá, Orri Vésteinsson 1998 – almennara rit um héraðsmiðstöðvar sjá enn fremur Orri Vésteinsson 2006.

⁵ JÁM III, bls. 361–366.

⁶ JÁM III, bls. 363–364.

⁷ Manntal 1850; hér og annars staðar er vísað í Sóknarmanntal Þjóðskjalasafnsins sem er aðgengileg á vefnum manntal.is

af manntölum af dæma, vera í samfelldri byggð frá 1870 til 1903. Af manntölum frá tímabilinu 1870 til 1903 að dæma virðist ein fjölskylda, (sex til sjö manns) búa í Nesi á tímabilinu nema árið 1890 þegar íbúafjöldinn er tvöfaldur og virðast þá tvær fjölskyldur í Nesi, samtals 12 manns. Líklegast er að bæjarnöfnin *Eystri-* og *Vestribær* sem þekkt eru á svæðinu séu sprottin frá þessum tíma þegar tvíbýli var á bænum þótt líklegast sé að bæði býli hafi verið á sama bæjarstæðinu.⁸ Ekki er getið um ábúð í Nesi eftir 1903.⁹ Árið 1967 kaupir starfsmannafélag Loftleiða um 1/8 hlut af landi Brautarholts við Nesvík til orlofsdvalar og reisir þar síðar tvö orlofshús. Landið er í eigu félagsins þar til seint á 10. áratug 20. aldar þegar núverandi landeigandi (Jón Ólafsson í Brautarholti, Nesvík ehf., Nesvík fasteignir ehf.) og fjölskylda hans, kaupir landspilduna af fyrrum starfsmannafélagi Loftleiða (Orlofsdvöl hf. Nesvík).



Mynd 3: Úttektarsvæðið merkt inn á Herforingjaráðskort frá 1908 með svartri línu. Húsin tvö sem nú standa innan svæðis eru merkt með grænum lit. Eins og sést á kortinu eru ekki eiginlegir vegir sýndir niður í Nesvík heldur enda þeir við býlin Bakkakot annars vegar og Presthús hins vegar. Byggð í Nesvík var farin í eyði á þeim tíma sem kortið er gert og enginn eiginlegur vegur þangað niðureftir þótt þangað hafi legið eldri leið um svokallað Vermannaskarð (það var á svipuðum slóðum eða svolítið vestan við núverandi veg ofan í víkina). Enginn vegur er heldur merktur ofan í víkina á AMS korti frá 1942 og líklega var bílvegur fyrst gerður þangað þegar Loftleiðir hefja þar húsbyggingar á 7. áratugnum.

⁸ Elín Ósk Hreiðarsdóttir og Gylfi Helgasson. 2019.

⁹ Þorsteinn Jónsson 1998, 180

Samtals voru skráðar 28 minjar (37 minjaeiningar) við fornleifaskráningu á svæðinu og gefur það hugmynd um þéttleika minja á þessum bletti.¹⁰ Ýmsar mannvistarleifar eru nærri bústöðunum tveimur. Skammt vestan við efri sumarbústaðinn er tvískipt tóft á klapparhóli sem er þessleg að hún gæti verið leifar útihúss eða fjárhúss fremur en tóft lítillar þurrabúðar eða verbúðar og þyrping tófta, hugsanlega af verbúðum, er beint vestan við neðri bústaðinn.

Greinilegar rústir sem líklega eru af yngsta Nesbænum eru einnig á milli bústaðanna tveggja, á suðausturhluta úttektarsvæðisins. Þær eru um 50 m NNV við neðri sumarbústaðinn en tæpum 70 m SSV við þann efri, við fjörubakkann. Þar er nær óraskaður rústahóll/bæjarhóll með tveimur skýrum tóftum og fleiri minjum umhverfis og vænta má að býsna mikið sé af mannvist þar undir sverði.

Núverandi hús í Nesvík

Ætla má að lítil umsvif hafi verið á Nesvíkursvæðinu frá því að bærinn fer í eyði 1903 og þar til starfsmannafélag Loftleiða kaupir landið árið 1967 til orlofsdvalar. Svæðið hefur þó án efa verið nýtt eitthvað fram eftir 20. öld, t.d. fyrir útbeit og hugsanlega útróðra og/eða mótekju. Á hernámsárunum var herinn með talsverð umsvif í Brautarholtslandi og er herminjar að finna við Nesvík nokkru austan við húsin tvö.

Húsin sem nú standa í Nesvík geta ekki talist hafa sterka tengingu við menningarlandslag og sögu Nesvíkursvæðisins. Þau eru hins vegar byggð á svæði þar sem talsverðar menningarminjar eru þótt ekkert bendi til að bygging þeirra hafi skemmt minjar, eftir því sem best fæst séð. Saga húsanna tengist hins vegar flugsögu Íslands og vægi þeirra er helst fólgið í þeirri tengingu, þá sérlega neðra húsið.

Saga neðra hússins í Nesvík

Neðra húsið í Nesvík stóð upphaflega á Reykjavíkurflogvelli og þjónaði þar sem afgreiðsluhús Loftleiða. Afgreiðsluhúsið var í raun byggt í nokkrum áföngum. Elsti hluti þess var smíðaður upp úr kassa utan af Grumman-vél félagsins árið 1945 en sumarbústaðurinn í Nesvík var viðbygging sem var byggð við skúrinn árið 1952. Við húsin var svo byggt frekar á næstu árum og þau notuð fram á 7. áratuginn. Þau þóttu á þessum tíma löngu orðin ófullnægjandi enda voru þau mjög þröng og á margan hátt í hróplegu ósamræmi við aðstöðu flugfélaga í flestum þeim löndum sem Loftleiðir flugu til. Því var árið 1965 hafist handa við að reisa stærri og varanlegri byggingar sem tóku við hlutverki kofanna sem þarna stóðu áður og voru allir kofarnir rifnir nema umrædd viðbygging en hana gáfu Loftleiðir starfsmönnum sínum.¹¹

¹⁰ Sjá nánar Elín Ósk Hreiðarsdóttir og Gylfi Björn Helgason. 2019.

¹¹ Arnþór Gunnarsson 2018, 235 og Helga Guðrún Johnson, Sigurveig Jónsdóttir 2015, 127.

Upphafleg gerð neðra hússins og helstu breytingar

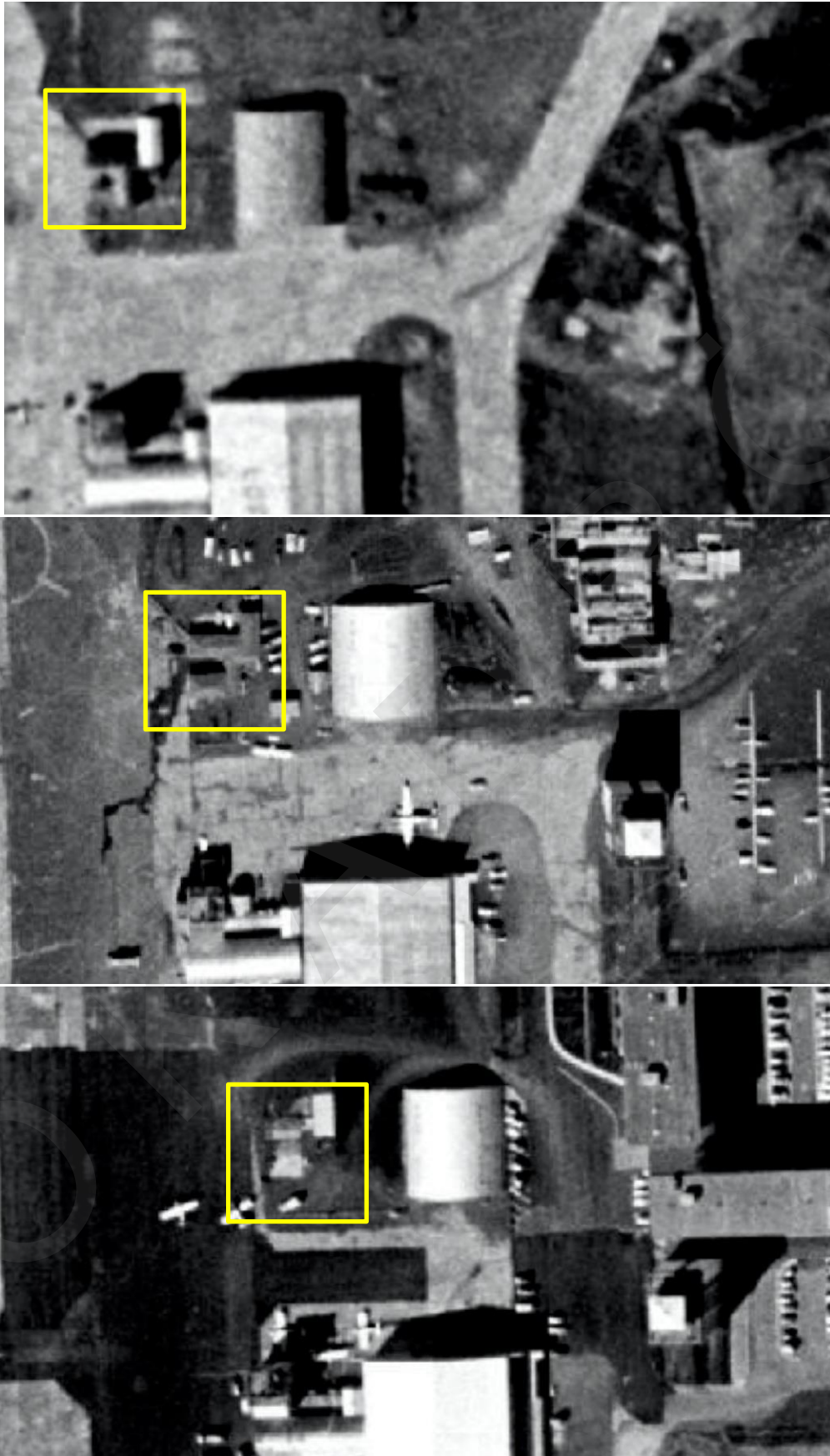
Smiður hússins var Þorvaldur Daniélsson húsasmíðameistari sem um áratugaskeið vann fyrir Loftleiðir. Ekki fundust upprunalegar teikningar eða brunavirðing fyrir húsið en ýmsar vísbendingar um upprunalega gerð má fá úr öðrum heimildum. Af ljósmyndum og loftmyndum frá tímabilinu að dæma virðast húsin upphaflega hafa verið tvö en tengd með tengibyggingu mjög



Mynd 4: Upphafleg staðsetning hússins sem flutt var í Nesvík (og stendur þar enn) merkt með grænum lit.
Loftmynd: Loftmyndir ehf

snemma. Fleiri viðbyggingar virðast svo hafa risið á síðari stigum og undir lokin var húsastæðan mynduð af allt að fimm kofum eða viðbyggingum. Af þeim virðist það hús sem stendur í Nesvík hafa verið vandaðast, a.m.k. var það eini hlutinn sem ekki var rifinn árið 1968 þegar húsasamstæðan þurfti að víkja.

Húsið er einfalt timburhús með valmapaki. Til eru nokkrar ljósmyndir af því á meðan það stóð á Reykjavíkurlugvelli, bæði teknar innandyrna og utan. Af ljósmyndunum má sjá að húsið



Mynd 5-7: Mynd af afgreiðsluhúsi farþega Loftleiða á meðan það stóð á Reykjavíkurlflugvelli. Efsta myndin er frá 1954, miðjumynd frá 1965 og sú síðasta frá 1971. Þá eru húsin horfin en hluti af gólfplötunni sést enn. Allar myndirnar eru úr Borgarvefsjá Reykjavíkur.



Mynd 8-10. Efsta myndin birtist í bókinn Það er kominn gestur (Helga Guðrún Johnson og Sigurveig Jónsdóttir, 2015, 122) og er líklega frá því á fyrri hluta 6. áratug 20. aldar. Myndin í miðjunni er úr bók Arnþórs Gunnarssonar, (Flugsaga Íslands 2018, 235) og gæti verið frá því um 1960 en búið er að byggja þriðja húsið í samstæðuna. Á báðum myndum er það hús sem nú stendur í Nesvík lengst til vinstri. Hvorug myndin er ársétt í bókunum en efri myndin er tekin fyrir en á þeirri neðri er búið að byggja þriðja húsið í samstæðuna. Neðsta myndin er komin frá Friðþjóðfi Eydal. Hún er tekin 1967 en þá hefur nokkuð bæst í húsamstæðuna.

gluggagerð og dyraumbúnaði. Á elstu stigum hússins voru þrír háir og mjóir smárúðugluggar á báðum langhliðum og dyr á öðrum gaffli (en hinn var sambyggður tengibyggingu).

Gólfíð í afgreiðsluhúsinu var nokkuð sérstakt. Upphaflega stóð til að það yrði í Þjóðleikhúsinu sem var í byggingu á sama tíma en gólfefnið eyðilagðist og stóð til að henda því en Kristján Jóhann stjórnarformaður Loftleiða kom því til leiðar að gólfbotin voru nýtt í hús Loftleiða. Samkvæmt frásögn af smíðinni dugðu gólfín vel „auk þess sem þau voru stórfalleg mósaík.“¹²

Af ljósmyndum sem teknar eru árið 1963¹³ að dæma virðist norðurhlið hússins þá þegar nokkuð breytt og áþekk því sem hún er nú, þ.e. dyr á hliðinni miðri og breiður og augnstunginn gluggi þar við hliðina. Á mynd af flutningi hússins árið 1968 (mynd 11) má sjá að þá hafa gluggarnir þrír á suðurhliðinni verið komnir með það útlit sem þeir hafa enn (breiðari og styttri en áður og augnstungnir). Af öðrum breytingum má nefna að dyrum hefur verið bætt við á milli tveggja glugga á suðurhlið, út á pall. Þær dyr sem voru á gaffli hússins voru fjarlægðar en í þeirra stað er einn gluggi. Á austurhlið er einnig lítill gluggi. Að þessum breytingum frátöldum er ytra útlit hússins ekki mikið



Mynd 11: Afgreiðsluhús Loftleiða flutt til Nesvíkur árið 1968. Myndin er úr frétt sem birtist í Morgunblaðinu þann 4. apríl sama ár.

breytt. Þakgerðin er óbreytt en húsið virðist allt frá upphafi hafa verið timburklætt. Lítið er vitað um upphaflega herbergjaskipan fyrir utan það sem ráða má af ljósmyndum og því er óvíst um hve mikið hún hefur breyst. Mósaíkgólfíð sem upphaflega átti að fara í Þjóðleikhúsið og sést á nokkrum af þeim gömlu myndum sem til eru af húsinu, hefur vikið fyrir trégólfi og líklegast hefur það ekki náð að ferðast með húsinu til Nesvíkur. Árið 2015 gerði Páll Hjaltason arkitekt tillögur að breytingum á húsinu sem voru svo gerðar en Gunnlaugur Ó. Johnsson færði teikningar inn og kom

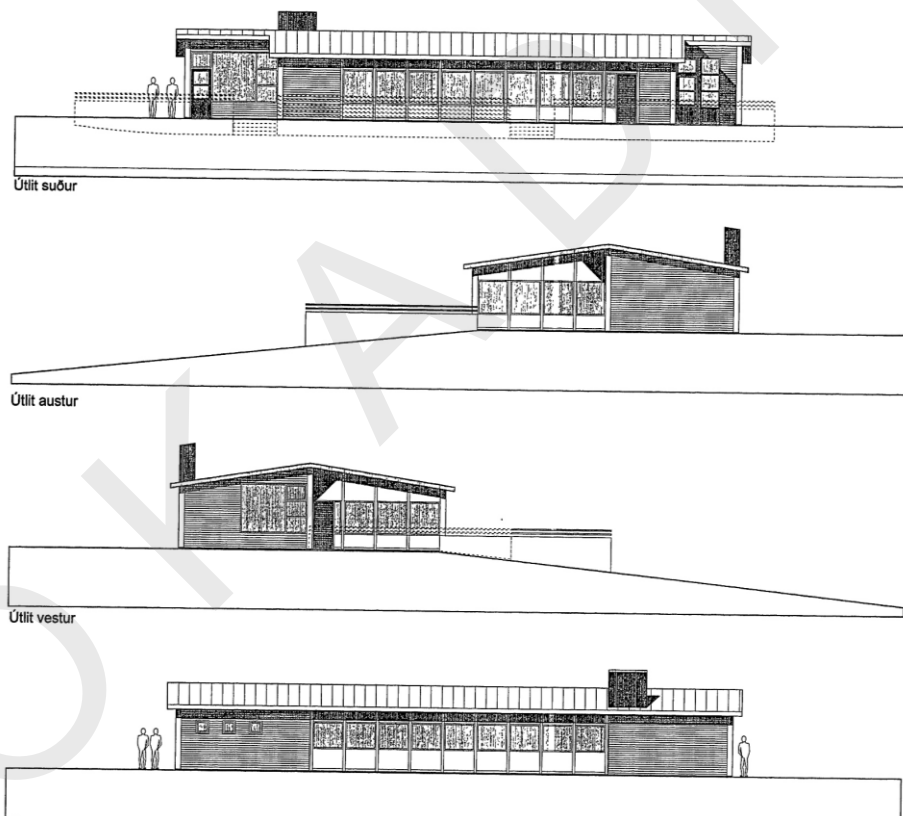
¹² Jakob F. Ásgeirsson. 2009, 66.

¹³ Myndin er hluti af Ljósmyndasafni Reykjavíkur, tekin af Ingimundi Magnússyni af Ásgeiri Ásgeirssyni og konu hans að koma út úr afgreiðsluhúsinu 18. október 1963, merkt 365 Ásgeir Ásgeirsson

til skipulagsyfirvalda 2018. Húsið skiptist nú í stofu/eldhús, svefnherbergi, bað og inngang. Annar af eigendum svæðisins hefur nýtt sér það til íbúðar á síðustu misserum en samkvæmt honum hefur Flugsögusafn Íslands á Akureyri áhuga á því að eignast húsið og hefur hugsað sér að gera það upp að innan eins og það var upprunalega þegar það gegndi hlutverki flugstöðvar á Reykjavíkflugvelli.

Efra húsið í Nesvík

Greinilegt er að til stóð að reisa talsverða orlofsbyggð í Nesvík á 7. áratugnum enda er neðra húsið á svæðinu sagt „fyrsta húsið“ á þessu svæði í grein um flutninginn í Morgunblaðinu árið 1968.¹⁴ Samkvæmt fréttinni stóð til að neðra húsið yrði fyrst um sinn notað sem vinnuskúr í sambandi við byggingaframkvæmdir á svæðinu. Ljóst er að þær ráðagerðir hafi breyst, a.m.k. var aðeins hafist handa við byggingu efra hússins 1973 og lauk henni tveimur árum síðar. Fleiri urðu húsin ekki í Nesvík.



Mynd 12: Teikning af neðra húsinu í Nesvík sem gerð var árið 2000 þegar til stóð að stækka norðurhluta þess til austurs og vesturs.

¹⁴ Morgunblaðið, 10.04.1968, 23.

Ekki fundust upprunalegar teikningar af efra húsinu eða gamlar myndir en allt bendir til að það hafi tekið litlum breytingum á síðustu áratugum. Það er einfalt timburhús með lágreistu mænispaki og er stór hluti þess opið rými (borðstofa og stofa ásamt arinherbergi). Helsta einkenni hússins er samfelld röð glugga eftir suðurlanghlið þess og á austur- og vesturgöflum. Frá húsinu er því stórfenglegt útsýni. Samkvæmt Kristni Gylfa Jónssyni, eiganda, var húsið upphaflega byggt sem félagsheimili fyrir starfsmannafélagið Orlofsdvöl hf. (starfsmannafélag Loftleiða hf). Húsið var notað sem félagsheimili og þar voru haldnar árshátíðar félagsins, aðalfundir og fleira slíkt. Húsið var einnig leigt til félagsmanna til einkanota og voru þar t.d. haldin afmæli og brúðkaup. Húsið þjónaði þessu hlutverki í um 40 ár (til fundar- og veisluhalds). Árið 1997 seldi starfsmannafélagið húsið en hlutverk þess hélst þó áfram lítið breytt. Árið 2000 voru ráðagerðir um að stækka norðurhluta hússins talsvert til bæði austurs- og vesturs en enn hefur ekki orðið af þeim breytingum.

Árið 2015 vann Páll Hjartarsson arkitekt tillögur um breytta herbergjaskipan í húsinu í takt við breytt hlutverk þess og voru þær í kjölfarið gerðar en Gunnlaugur Ó. Jónhson arkitekt teiknaði þær upp og sendi til skipulagsyfirvalda árið 2018. Á þessum tíma var innra byrði hússins endurbætt en ekki var hróflað við herbergjaskipan að ráði. Þó var útbúin gistaðstaða fyrir sjö manns í húsinu svo að hægt væri að dveljast þar auk þess sem áfram væri hægt að halda þar fámenn samkvæmi og fundi. Húsinu hefur verið ágætlega viðhaldið en þó virðist kominn tími á margvíslegt viðhald.

Á undanförunum árum hefur efra húsið verið leigt út til styttri dvalar en ekki hefur verið tekið ákvörðun um framtíðarhlutverk þess.

4. Samantekt

Saga byggðar í Nesvík á Kjalarnesi er nokkuð löng en elsta þekkt heimildin um hjáleigu á þessum stað er frá því laust eftir 1700. Búseta á þessum slóðum gæti átt upphaf sitt talsvert fyrr en líklega hefur hún lengst af verið stopul. Hjáleigan Nesvík fer endanlega í eyði 1903 og landsvæðið sem henni tilheyrði og næsta nágrenni var selt undan Brautarholti 1967. Árið 1968 var hluti af gamla afgreiðsluhúsi Loftleiða á Reykjavíkflugvelli flutt í Nesvík og fékk það þar hlutverk sumarhúss starfsmanna Loftleiða. Árið 1975 var risið annað hús í vikinni sem starfsmenn Loftleiða notuðu til fundarhalda og útleigu. Landskikinn komst í eigu afkomenda Brautarholtseiganda rétt fyrir aldamótaárið 2000 og síðan þá hafa verið í þróun hugmyndir um breytta nýtingu svæðisins og húsanna tveggja. Í upphafi 20. aldar var lögð fram hugmynd um íbúðabyggingu á svæðinu en fékkst hún ekki samþykkt af borgaryfirvöldum. Nú eru uppi hugmyndir um að reisa húsnaði fyrir ferðaþjónustutugda starfsemi í Nesvík og mögulega byggja hótél.

Húsin tvö í Nesvík eru einföld timburhús. Það efra er að líkindum lítið breytt frá því að það var byggt á staðnum 1975 en hið neðra var sem fyrr segir flutt af Reykjavíkflugvelli og hefur tekið nokkrum breytingum á síðustu áratugum. Hvorugt húsanna er friðlýst, aldursfriðað eða umsagnarskylt. Bæði húsin eru einföld að gerð en eiga sér nokkurn sess í flugsögu Íslands, þó sér í lagi neðra húsið sem upphaflega var á Reykjavíkflugvelli og gegndi því mikilvægu hlutverki í flugsögunni um áratuga skeið. Áform eru um að flytja neðra húsið til Akureyrar og gera það upp í upprunalegri mynd. Þar verði það hluti af Flugsögusafni Íslands og má færa rök fyrir því að það ætti ágætlega heima þar. Enn er óráðið hvert framtíðarhlutverk efra hússins verður.

LOKKAÐDRÖGG

Heimildaskrá

Arnþór Gunnarsson. 2018. *Saga flugvalla og flugleiðsögu á Íslandi*. Reykjavík, Isavia.

Björn Lárusson. 1967. *The Old Icelandic Land Registers*. Lundur, Gleerup.

DI: *Diplomatarium Islandicum eða Íslenskt fornbréfasafn* I–XV. bindi. 1857–1972. Kaupmannahöfn/Reykjavík, Hið íslenska bókmenntafélag.

Elín Ósk Hreiðarsdóttir og Gylfi Helgason. 2019. Nesvík á Kjalarnesi: Deiliskráning vegna hugmynda um uppbyggingu. Fjölrit Fornleifastofnunar Íslands nr. FS750-19211.

"Fyrsta afgreiðsluhús Loftleiða verður fyrsta húsið í orlofslandinu". Grein í Morgunblaðinu miðvikudaginn 10. apríl 1968, bls. 23.

Guðlaug Vilbogadóttir, Guðný Gerður Gunnarsdóttir, María Gísladóttir. 2019. „Húsaskráning – Huginn – Húsakönnun: Leiðbeiningarit Minjastofnunar Íslands 2. Minjastofnun Íslands, Reykjavík.

Helga Guðrún Johnson, Sigurveig Jónsdóttir. 2015. *Það er kominn gestur: Saga ferðabjónustu á Íslandi*. Reykjavík, Opna ehf.

Herforingjaráðskort/Generalstabens Topografiske Kort: nr. 27: Reykjavík N.A. Mælt 1908.

ÍF: Íslensk fornrit I–XVII. bindi. 1935–2002. Reykjavík, Hið íslenska fornritafélag.

Jakob F. Ásgeirsson. 2009. *Alfredssaga og Loftleiða*. Bókaforlagið Uglá, Reykjavík.

JÁM: *Jarðabók Árna Magnússonar og Páls Vídalín III: Gullbringu- og Kjósarsýsla*. 1943. Kaupmannahöfn, [Án útgefanda].

JJ: Johnsen, J. 1847. *Jarðatal á Íslandi*. Kaupmannahöfn: [Án útgefanda].

Manntal. Þjóðskjalasafn Íslands: Manntöl. Aðgengilegt á <http://manntal.is/> (skoðað júlí 2019).

NJÍ: *Ný Jarðabók fyrir Ísland*. 1861. [Höfund vantar]. Kaupmannahöfn, [Án útgefanda].

Orri Vésteinsson. 1998. „Patterns of Settlement in Iceland: Study in Pre-History.“ *Saga-Book XXV*, bls. 1–29.

Orri Vésteinsson. 2006. „Central Areas in Iceland.“ Í Arneborg, J. and Grønnow, B. (ritstj.) *Dynamics of Northern Societies: Proceedings of the SILA/NABO Conference on Arctic and North Atlantic Archaeology, Copenhagen, May 10th-14th, 2004*. Copenhagen, National Museum of Denmark, bls. 307–322.

Sturl: *Sturlunga saga* I.–II. bindi. 1946. Jón Jóhannesson, Magnús Finnbogason og Kristján Eldjárn sáu um útgáfu. Reykjavík, Sturlungaútgáfan.

Porsteinn Jónsson. 1998. *Kjalnesingar: Ábúendur og saga Kjalarneshrepps frá 1890*. Reykjavík, Esjuútgáfan og Byggðir og bú ehf.

Heimildamenn

Kristinn Gylfi Jónsson, f. 07.07.1963

Myndaskrá

Forsíðumynd: Neðri sumarbústaðinn við Nesvík 2020. Ljósmynd Elín Ósk Hreiðarsdóttir.

Mynd 1: Úttektarsvæðið merkt inn á Íslandskort og loftmynd. Loftmynd: Loftmyndir ehf.

Mynd 2: Yfirlitsmynd yfir suðvesturluta úttektarsvæðis, tekin með flygildi. Ljósmynd: Gylfi B. Helgasson og Elín Ósk Hreiðarsdóttir.

Mynd 3: Úttektarsvæðið merkt inn á Herforingjaráðskort frá 1908.

Mynd 4: Upphafleg staðsetning neðra hússins í Nesvík á Reykjavíkurlflugvelli. Loftmynd: Loftmyndir ehf.

Mynd 5: Loftmynd sem sýnir afgreiðsluhús farþega Loftleiða á Reykjavíkurlflugvelli árið 1954. Borgarvefsjá.

Mynd 6: Loftmynd sem sýnir afgreiðsluhús farþega Loftleiða á Reykjavíkurlflugvelli árið 1965. Borgarvefsjá.

Mynd 7: Loftmynd sem grunn afgreiðsluhús farþega Loftleiða á Reykjavíkurlflugvelli árið 1971. Borgarvefsjá.

Mynd 8: Afgreiðsluhús farþega Loftleiða á Reykjavíkurlflugvelli. Myndin er líklega tekin á 6. áratug 20. aldar. Hún er úr bókinni *Það er kominn gestur*, Helga Guðrún Johnson og Sigurveig Jónsdóttir. 2015, bls. 122.

Mynd 9: Afgreiðsluhús farþega Loftleiða á Reykjavíkurlflugvelli. Myndin gæti verið frá því um 1960. Hún er úr bókinni *Saga flugvalla og flugleiðsögu á Íslandi* eftir Arnþór Gunnarsson. 2018, bls. 235.

Mynd 10: Afgreiðsluhús farþega Loftleiða á Reykjavíkurlflugvelli. Myndin er frá 1967 og er fengin af láni frá Friðþóri Eydal.

Mynd 11: Afgreiðsluhús Loftleiða flutt til Nesvíkur árið 1968. Morgunblaðið 4. apríl 1968.

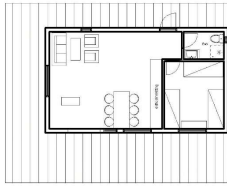
Mynd 12: Efra húsið í Nesvík. Teikningar Guðlaugs Ó. Johnssons arkitekts, dagsettar 22.03.2000.

Viðauki: Húsaskráning með ljósmyndum og teikningum

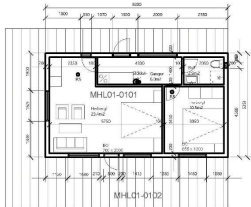
Nesvík – neðra hús



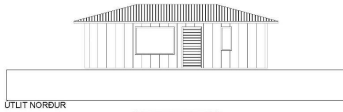
Efsta mynd: staðsetning neðri sumarbústaðar í Nesvík og menningarmínjar í næsta nágrenni. Ljósmyndir af sama húsi



GRUNNMÝND FYRIR BREYTINGU 1:100



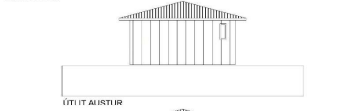
GRUNNMÝND 1:100



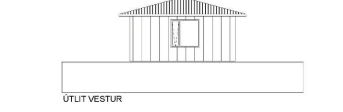
ÚTLIT NORDUR



ÚTLIT SUDUR



ÚTLIT AUSTUR



ÚTLIT VESTUR

**Nesvík á Kjalarnesi - Matshúsi 01
Sumarbústaður**

Reyndarteikning
Byggingarþing
Lendnúmer: 125662
Skjalnúmer: 0-4-00116002
Fæðlunúmer: 208 5170

Húsið er reist einhvern tíma um 1965. Skráð 1967 hjá Fasteignarmati ríkisins. Engir upprunalegir upptalir finnst af því, en meðgjöld teikningar eru sá teikningum á skýrum.
Hér er eingöngu veitt að sækja um að þú gefur breytingar á þessu skýrslu húsiðs veitt samþykkingu.

Húsið er hefðbundin íbúðarhúsið, klætt við þarfað að hluta og gleri að innan, og einangrað með 100 mm skánnu. Þak er gert af timbur, einangrað með 200 mm skánnu og klætt látnu. Loft þakki klætt með gleri.

Húsið er hlað með rafmagnsdröfum. Afleiðing er sýnt fyrir í notkun. Sorp er fjarlægð af laum og fargað á nærliggjandi gæmsluvæð.

Kleðning lofti í húsinu er í flokki 1. Skikkvæði staðseti á gangi.

Reykisgöngur skulu vera í hlaðum svefnherbergjum.

Gluggar og hurfur eru smíðaðir af timbur í samræmi við list 40 og 41.

Innanmál skýfis er 90 cm. Innanmál annars skýfis er 60 cm.

Innveggir eru klættir ímangrindarlagi. Klættir á gólfum.

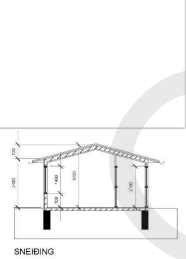
Ungild einstakta byggingartíðni er sá hér segir:

	Wink
Óveggir	0,6
Loftir sveggir	0,3
Gluggar (kermar, veggir meðal glens, K gler)	2,0
Hurfur	3,0
Gólf (á fylling)	0,85
Óhveggir, veggir meðal (veggir/loft gluggar og hurfur)	0,85

Máli- og hæðarbúð af svefnru liggja ekki fyrir, en meðgjöld skýðmynd ímálsvæða 1:1000 er byggð á lokmynd og hæðarmuðun frá ISGRAF h.t.

Hæðni stæði:

49.8m2, 136.7m2



SNEBING

OBS!!!
Hér er eingöngu um að ræða reyndarteikningar af núverandi sumarbústaðum.

VERK NESVÍK-KJALARNESI REYNDARTEIKNINGAR MHL 01 & MHL 02

TEIKNING MATSHLUTI 01-SUMARBÚSTAÐUR GRUNNMÝND ÚTLIT, SNEBING & BYGGINGARL & SKRÁNINGARTAFLA

VERKKAUPI NESVÍK FASTEIGNIR EHF

MÆLIKVAÐI: 1:100
DAGSETNING: 1.10.2018

TEIKNING NR: 01
TEIKNAD: GÓJ

GUNNLAUGUR Ó. JOHNSON
arkitekti í hl.
ÁRBÓTI: 270, MOSEFELLSBÆ
KT 0805577819
S 954 2625
E.goj@centrum.is

Skráningartafli: Nesvík-sumarbústaður 1				Skrásetning: Gunnlaugur Johnson													
Lendnúmer: 125662				Kennitala: 9802977819													
Mahlíðanúmer: 01				Uthlaga: 4.016													
Uppbygging og hæing				Dag: 15.7.2018													
D0	D1	D2	D3	D4	Stærð	D5	D6	D7	D8	D9	D10a	D10b	D11	D12	D16	D17	
Lákur	Hæing	Nafn	Stærð	Stærð	Stærð	Nafn	Stærð	Stærð	Stærð	Stærð	Stærð	Stærð	Stærð	Stærð	Stærð	Stærð	
		Matshúsið			49,8	0,0	0,0	0,0	49,8	0,0			148,7	42,8	49,8	173,412	
		Both											10,0				
		01	0. hand		49,8	0,0	0,0	0,0	49,8	0,0			139,7	42,8	49,8		
A		D101	Sumarbústaður	N	49,8				49,8		2,48	3,20	139,7	42,8	49,8	2,79	119,412
C		D102	Verond	S	54,0				54,0						1,00	54,000	
Afhugasemdir																	
Samskipti summa																	
Eignarhald																	
	Eignarhald	Nafn	Stærð	Stærð	Stærð	Stærð	Stærð	Stærð	Stærð	Stærð	Stærð	Stærð	Stærð	Stærð	Stærð	Stærð	Stærð
	D101	Sumarbústaður	49,8	173,412	173,412												
		Alls	49,8	173,412	173,412												

Teikningar af neðra húsinu í Nesvík, gerð árið 2018

Fyrsti eigandi: Loftleiðir

Hönnuður: Ekki þekktur

Upphaflegur byggingarstíll: Einfalt timburhús

Upphafleg notkun: Þjónusta

Núverandi notkun: Frístundir/sumarhús



Húsið (lengst til vinstri), myndin líklega tekin í kringum



Húsið í mars 2020

Gerð húss:	Upphafleg	Núverandi	Helstu breytingar:	Hönnuðir breytinga:
Byggingarefni:	Timbur, bindingsverk	Timbur, bindingsverk	2018 Breytingar á innra skipulagi húss	Gunnlaugur Ó. Johnson, arkitekt
Útveggir:	Timbur	Timbur		
Þakgerð:	Valmaþak	Valmaþak		
Þakklæðning:	Rennisúð	Bárujárni		
Undirstaða:		Steinsteypt		
Útlit:	Einlyft; Viðbygging	Einlyft; Útitróppur		

Saga:

Sumarbústaðurinn var upphaflega hluti af fyrsta afgreiðsluhúsi Loftleiða. Upphaflegu húsakynni Loftleiða voru smíðuð upp úr kassa utan af Grumman-vél félagsins. Afgreiðslan var í umræddum skúr sem var settur upp á flugvelli árið 1945 en sumarbústaðurinn er viðbygging sem var byggð við skúrinn árið 1952. Þorvaldur Danielsson byggði húsið og átti gólfíð í því upphaflega að fara í Þjóðleikhúsið en var skemmt þegar til átti að taka og átti að henda því en Kristján Jóhann Kristjánsson stjórnarformaður Loftleiða kom því til leiðar að gólfbotin voru nýtt í hús Loftleiða. Samkvæmt frásögn af smíðinni dugði gólfíð vel "auk þess sem þau voru stórfalleg mósaik. (Jakob F. Ásgeirsson. 2009: 66). Saman voru þessir tveir skúrar upphafleg afgreiðsla Loftleiða á Reykjavíkflugvelli en af ljósmyndum má sjá að ýmsar viðbyggingar bættust fljótlega við og líklega voru húsin og kofarnir í samstæðunni 5-6 áður en yfir lauk. Húsið gegndi hlutverki afgreiðslu Loftleiða á velli fram til 1964 (Morgunbóðið, 10.04.1968, 23). Árið 1968 var sá hluti afgreiðslunnar sem var upphaflega kassi utan af flugvélabáti rifinn (og líklega yngri viðbyggingar aðrar en umrætt hús). Sá hluti sem byggður var 1952 var hins vegar gefinn starfsmannafélagi Loftleiða og fluttur í Nesvík þar sem félagið hafði fest sér kaup á landi til orlofsdvalar. Greinilegt er að til stóð að byggja talsverða orlofsbyggð á þessum slóðum enda er þetta sagt "fyrsta húsið" á þessu svæði. Til stóð að nota húsið fyrst um sinn sem vinnuskúr í sambandi við byggingaframkvæmdir á svæðinu en það virðist fljótlega hafa verið innréttað sem sumarhús.

Samkvæmt Kristni G. Jónssyni eiganda eru allar líkur eru á að þetta hús fari úr Nesvík á næstu árum en aðilar sem halda úti Flugsafni/Flugsögusafni á Akureyri hafa óskað eftir húsinu og hafa hugsað sér að gera það upp sem líkast því sem það var þegar það var í notkun sem flugstöð á Reykjavíkflugvelli upprunalega og hafa það til sýnis á Flugsögusafninu á Akureyri.

Húsið er við Nesvík þar sem hugmyndir eru um að fari undir útsýnisaðstöðu og hvíldaraðstöðu.

Varðveislumat:

Listrænt gildi / Byggj. list:	Lágt	Húsið er lítið og einfalt að allri gerð og hefur ekki mikið listrænt gildi
Menningarsögulegt gildi:	Miðlungs	Húsið á sér talsverða sögu. Var upphaflega byggt á Reykjavíkflugvelli og var notað sem afgreiðslustöð Loftleiða um árabíl. Gólfíð í því var upphaflega úr Þjóðleikhúsinu.
Umhverfisgildi:	Lágt	Húsið er ekki lengur á upprunalegum stað og tengist ekki eldri sögu Nesvíkur
Upprunalegt gildi:	Miðlungs	Ekki hafa fundist upprunlegar teikningar á húsinu en af gömum ljósmyndum að dæma hefur gerð glugga og dyra gjörbreytt en þakgerð og lag hússins er óbreytt.
Tæknilegt ástand:	Hátt	Húsinu er vel við haldið og það er í ágætu ástandi.

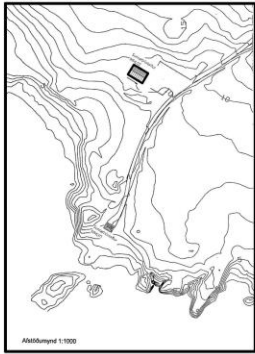
Varðveislugildi: Miðlungs Menningarsögulegt gildi hússins byggist á tengslum þess við flugsögu landsins. Gildi þess myndi styrkjast ef því yrði fenginn staður í flugsögusafninu.

Verndarflokkar:

Nesvík – efra hús



Efsta mynd: staðsetning efri sumarbústaðar í Nesvík og menningarminjar í næsta nágrenni. Ljósmyndir af umræddu húsi að utan og innan



**Nesvík & Kjálarnesi-Matshúti 02
Sumarústaður**

Reynskirkning
Bygginggöngu
Landsl. 120502
Staðnúmer: 04-00018002
Fastanúmer: 223.5171

Handi er neð einhverjum tíma um 1965. Skráð 1973 hefur fastagæmslið rúðna. Engir uppnefndir uppdræfir fínast af því, en meðfylgjandi teikningar eru skv. málningum & staðum.

Árið 11.07.2000 var samþykkt hjá Byggingarráðgjafi að tryggja hvaru, loftslætti og skilv. **Þar á milli:**
svæðið er framkvæmt: Hvern vegur hefur verið framkvæmdur í stafrænni mynd og er hvaru og loftslætti tryggð á milli hvaru og loftslætti. Hvern vegur hefur verið lagður fyrir byggingarhúsið. Engir breytingar á milli hvaru og loftslætti hafa verið gerðar á milli hvaru.

Hér er einungis verið að sækja um að aðrir gætur braytingar á hvaru skilv. hvaru verið sambærlegar, og að hvaru þess verði framkvæmt samkvæmt.

Handi er hvaruð með byggingarhúsi, hvaru viðvarandi að stafrænni mynd og stafrænni mynd 100 mm skilv. Hvaru er gótt er stafrænni mynd 200 mm skilv. og hvaru stafrænni mynd 100 mm skilv.

Handi er stafrænni mynd samkvæmt. Afhafi af hvaru og stafrænni mynd fer í lofti. Stafrænni mynd er stafrænni mynd og stafrænni mynd er stafrænni mynd.

Byrningarmála einstakra byggingarhúsa er stafrænni mynd og stafrænni mynd. Stafrænni mynd er stafrænni mynd í hvaru er stafrænni mynd 1. Stafrænni mynd er stafrænni mynd. Stafrænni mynd er stafrænni mynd og stafrænni mynd er stafrænni mynd.

Gluggar og hurf eru stafrænni mynd af stafrænni mynd í samræmi við 100 og 40.

Innarmál stafrænni mynd og stafrænni mynd er stafrænni mynd af stafrænni mynd er stafrænni mynd.

Innveggir eru stafrænni mynd stafrænni mynd. Stafrænni mynd er stafrænni mynd.

Ugilt er einstakra byggingarhúsa er stafrænni mynd.

Öveggir: 0.4
Lóttu öveggir: 0.3
Gluggar (skilv. vegu málningu, K-gler): 2.0
Hurf: 3.0
Döf á hringli: 0.8
Öveggir með meðal (vegjuflúr gluggar og hurf): 0.85

Mál- og handteki af stafrænni mynd er stafrænni mynd. Stafrænni mynd er stafrænni mynd. Stafrænni mynd er stafrænni mynd.

Hestu stafrænni mynd:
Staðnúmer: 223.5171, 146.863
Fastanúmer: 223.5171, 146.863
Aka: 223.5171, 146.863
Sjá nánar stafrænni mynd.



OBS!!!
Hér er eingöngu um að ræða reyndarteikningar af núverandi sumarústöðum.

VERK
NESVÍK, KJÁLARNESI
REYNDARTEIKNINGAR
MHL 01 & MHL 02

TEIKNING
SUMARÚSTAÐUR MHL02
GRUNNYND & SKRÁNINGARTAFLA

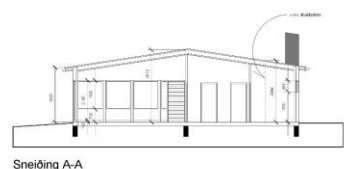
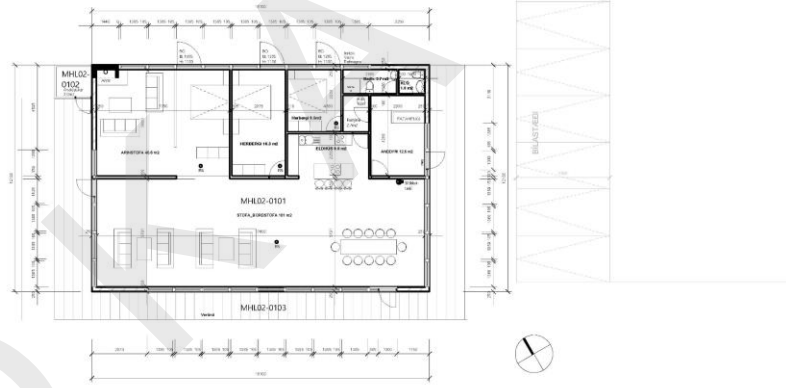
VERKKAUPLI
NESVÍK FASTEIGNIR EHF

MÆLKVARÐI: 1:100
DAGSETNING: 1.10.2018



GUNNLAUGUR Ó. JOHNSON
arkitekt í hf
ÁRÞÓT 270 MOSFELLSBÆ
KT 0808577819
S. 864 2825
E. g.oj@centrum.is

Skráningartafla: Nesvík-Matshúti 2-sumarústaður 2				Skráningartafla: Gunnlaugur Ó. Johnson												
Landsl. 120502				Kerfiúmer: 0205017919												
Málningarnúmer: 02				Útgáfa: 4.011												
Upplýsing og lýsing				Stærðir												
D1	D2	D3	D4	D5	D6	D7	D8	D9	D10	D11	D12	D13	D14	D15	D16	D17
Stærð	Stærð	Stærð	Stærð	Stærð	Stærð	Stærð	Stærð	Stærð	Stærð	Stærð	Stærð	Stærð	Stærð	Stærð	Stærð	Stærð
				223.2	0.0	0.0	0.0	223.2	0.0		802.4	210.7	223.2			782.110
											44.6					
				223.2	0.0	0.0	0.0	223.2	0.0		757.8	210.7	223.2			
				219.6				219.6		2.93	3.87	748.6	207.7	219.6	3.40	756.180
				76.6				76.6		2.93	3.26	11.2	3.6	3.11	3.300	
														1.00	78.600	



OBS!!!
Hér er eingöngu um að ræða reyndarteikningar af núverandi sumarústöðum.

VERK
NESVÍK, KJÁLARNESI
REYNDARTEIKNINGAR
MHL 01 & MHL 02

TEIKNING
SUMARÚSTAÐUR MHL02
GRUNNYND & SNID

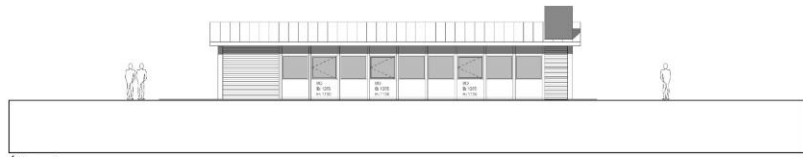
VERKKAUPLI
NESVÍK FASTEIGNIR EHF

MÆLKVARÐI: 1:100
DAGSETNING: 1.10.2018

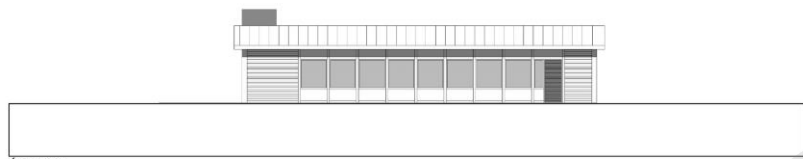


GUNNLAUGUR Ó. JOHNSON
arkitekt í hf
ÁRÞÓT 270 MOSFELLSBÆ
KT 0808577819
S. 864 2825
E. g.oj@centrum.is

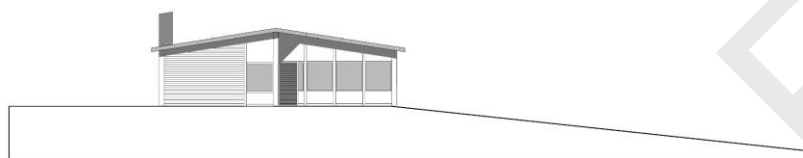
Teikningar af efra húsinu í Nesvík, frá 2018



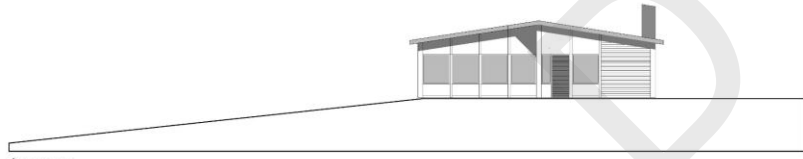
Útlit norður



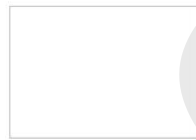
Útlit suður



Útlit vestur



Útlit austur



OBS!!!
Hér er eingöngu um að ræða
reyndarteikningar af núverandi
sumarbústöðum.

VERK
NESVÍK- KJALARNESI
REYNDARTEIKNINGAR
M-HL 01 & M-HL 02

TEIKNING
SUMARBÚSTADUR MHL02
ÚTLIT

VERKKAUPTI
NESVÍK FASTEIGNIR EHF

MÆLIKVAÐI 1:100	TEIKNING NR. 03
DAGSETNING 1.10.2018	TEIKNAB. GÓJ

GUNNLAUGUR Ó. JOHNSON
ARKITEKT FRI
ÁRBOÐ: 270 MOSFELLSSB.Æ
KT.0806577819
S. 864 2625
E. g.o.j@centrafri.is

Teikningar af efra húsinu í Nesvík, frá 2018

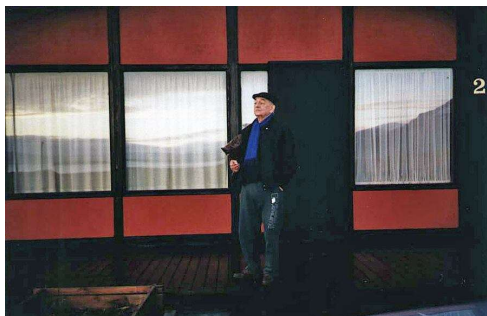
Fyrsti eigandi: starfsmannafélagið Orlofsdvöl hf.

Hönnuður: Ekki þekktur

Upphaflegur byggingarstíll: Einfalt timburhús

Upphafleg notkun: Frístundir/sumarhús

Núverandi notkun: Frístundir/sumarhús



Framhlið (austurhlið) hússins árið 1980



Sumarbústaðurinn í mars 2020

Gerð húss:	Upphafleg	Núverandi	Helstu breytingar:	Hönnuðir breytinga:
Byggingarefni:	Timbur, bindingsverk	Timbur, bindingsverk		
Útveggir:		Timbur		
Þakgerð:		Mænisþak		
Þakklæðning:		Bárujárn		
Undirstaða:		Steinsteypt		
Útlit:	Einlyft; Reykháfur	Einlyft; Reykháfur; Viðbygging		

Saga:

Samkvæmt Kristni Gylfa Jónssyni eiganda var efra húsið í Nesvík upphaflega byggt sem félagsheimili fyrir starfsmannafélagið Orlofsdvöl hf. sem var starfsmannafélag Loftleiða hf. Samkvæmt Kristni eignaðist Orlofsdvöl hf. landið í Nesvík árið 1967 og hóf byggingu hússins 1972 og lauk henni árið 1975. Húsið var notað sem félagsheimili starfsmanna og til útleigu í 40 ár og þar voru haldnar árshátíðir og aðalfundir og aðrar veislur og fagnaðir á vegum þess. Húsið var auk þess leigt til félagsmanna (til fundar- og veisluhalds). Starfsmannafélagið seldi húsið 1997 en hlutverk þess var áfram lítt breytt á næstu árum (samkomuhús). Samkvæmt Kristni var húsið óbreytt um 40 ára skeið allt til 2015 þegar það var endurbætt að innan en þó ekki hróflað við herbergjaskípan að ráði. Þá var útbúin gístaðstaða fyrir sjö manns í húsinu svo að hægt væri að dveljast þar auk þess sem áfram væri hægt að halda þar minni samkvæmi og fundi. Greinilegt er að skúrbyggingu hefur verið bætt við húsið nærri norðvesturhorni en að öðru leyti bendir flest til að ytra útlit þess hafi ekki tekið stórfelldum breytingum.

Varðveislumat:

Listrænt gildi / Bygg.list:	Lágt	Húsið er fremur einfalt að gerð og hefur takmarkað listrænt gildi
Menningarsögulegt gildi:	Lágt	Húsið var byggt sem samkomu- og fundahús starfsmannafélags Loftleiða og hefur svolítið menningarsögulegt gildi sem slíkt fyrir fyrirtækjasögu þess en það nær lítt utan þess
Umhverfisgildi:	Lágt	Húsið hefur ekki beina tengingu við eldri sögu byggðar á svæðinu en það sómir sér ágætlega í umhverfinu og gríðarlega fallett útsýni er frá því.
Upprunalegt gildi:	Miðlungs	Ekki hafa fundist upprunalegar teikningar af húsinu en þó virðist líklegt að það sé lítið breytt.
Tæknilegt ástand:	Miðlungs	Húsið er snyrtilegt og ágætlega við haldið og nýlega uppgert að innanverðu. Greinilegt er þó að tími fer að verða kominn á eitthvert viðhald s.s. glugga.
Varðveislugildi:	Lágt	Húsið hefur lágt varðveislugildi. Það er einfalt að gerð en í því falletur arinn og útsýnið frá því er stórbrotið. Gildi þess er helst í tengslum við hitt húsið í víkinni
Verndarflokkar:		