



## KYNNING FYRIR AÐGENGIS- OG SAMRÁÐSNEFND REYKJAVÍKURBORGAR

- Hagaskóli
- Ártúnsskóli
- Nauthólsvík
- Aðalstræti 10



**532 HAGASKÓLI**  
Ferilmál - Ástandsskoðun

September 2020



20383

<https://vsoradgjof.sharepoint.com/sites/workpoint/Project821/Documents/Verkefnastaðir/532-Hagaskóli/532-Hagaskóli-Úttektarskýrsla.docx>

| Nr. útg. | Dagsetning | Unnið     | Yfirfarið | Samþykkt |
|----------|------------|-----------|-----------|----------|
| 1        | 18.09.2020 | ACG / KAL | KAL       | KAL      |

**Unnið af:**

VSÓ Ráðgjöf  
Borgartúni 20, 105 Reykjavík  
[www.vso.is](http://www.vso.is)

**Unnið fyrir:**

Reykjavíkurborg  
Umhverfis- og samgöngusvið  
Borgartúni 12-14, 105 Reykjavík

**Ástandsskoðun framkvæmd dags: 20. og 21. ágúst 2020. Vettvangsskoðun með nemandi 17. september 2020**

**Viðstaddir við skoðun:**

Frá Reykjavíkurborg:

- Ágúst Már Gröndal
- Bragi Bergsson

Frá Hagaskóla:

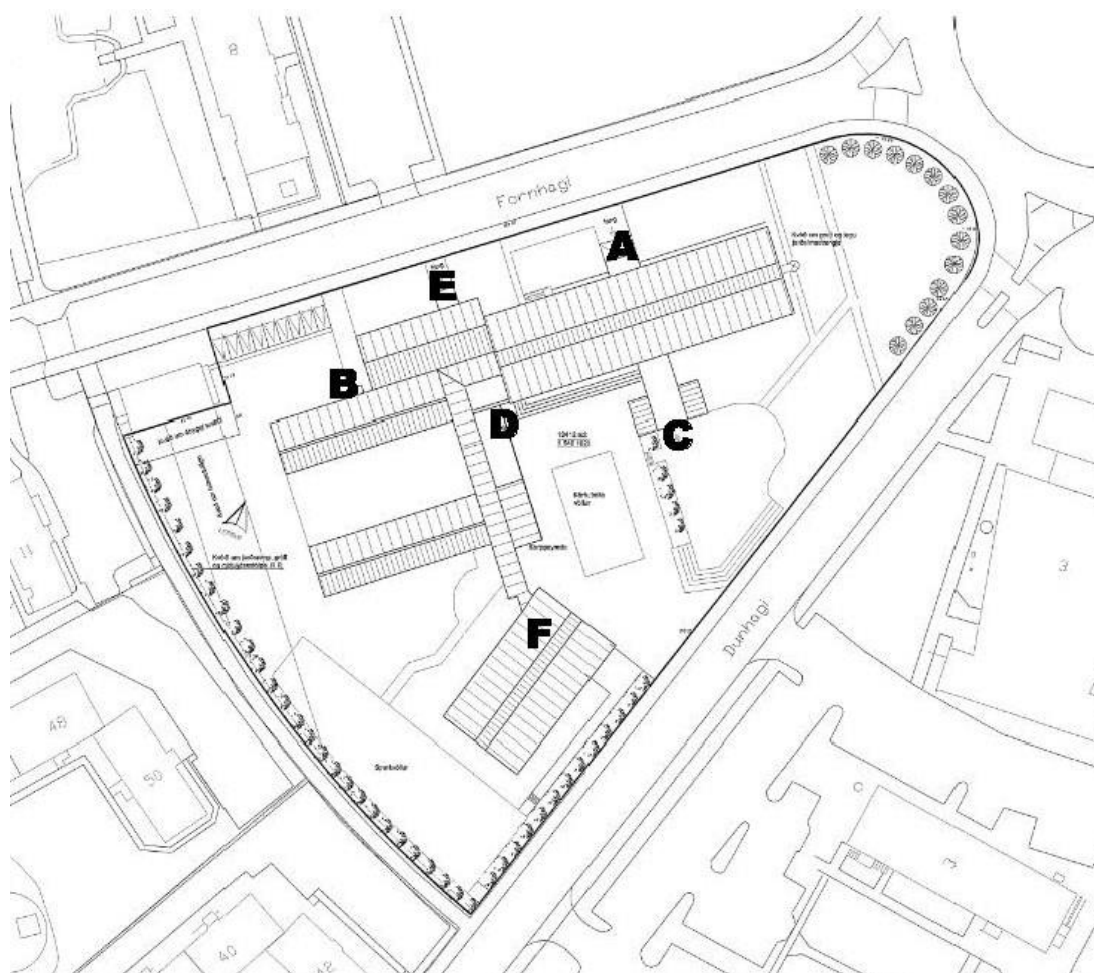
- Guðjón Borgar Hilmarsson, umsjónarmaður fasteigna

Frá VSÓ Ráðgjöf:

- Ásta Camilla Gyldadóttir
- Kristinn Alexandersson

**Ástæða skoðunar:**

Nýr nemandi er að hefja nám við skólann nú í haust sem notar hjólastól til að komast ferða sinna. Farið var um allan skólann til að meta hvaða úrbætur þarf að ráðast í svo nemandinn komist ferða sinna klakklaust og njóti þess sem skólinn hefur upp á að bjóða til jafns við samnemendur sína.



Mynd 1.1 Yfirlitsmynd

## 1 Aðkomur

Fjórir inngangar eru inn í skólann, tveir norðanmegin og tveir sunnanmegin.

### 1.1 Aðalinngangur

Aðalinngangur er norðanmegin, austantil, merktur með **A** á mynd 1.1.

- Lagt er til að settur verði upp sjálfvirkur hurðaopnari.
- Kantur við inngang, sjá mynd 1,2, er of hár (3,5 cm). Steyptur rampur er þegar fyrir hendi en lagt er til að hann verði framlengdur að kanti til að auðvelda aðkomu. Stytta þarf hurðir að neðan svo þetta gangi upp.



Mynd 1.2 Kantur við inngang

- Lýsing er til staðar, fyrir framan og innan inngang.
- Lagt er til að svæði fyrir framan aðalinngang verði snjóbrætt svæði.
- Lagt er til að skipta út mottu í fordyri, í gerð sem hentar betur öllum, sjá tillögu á mynd 1.3. Þegar motta er pöntuð þá þarf að taka fram að þetta sé motta þar sem hjólastólar fara um, þá verður mottan með minna bil á milli, þéttari.
- Lagt er til að glerfletir verði merktir í 90 cm og í 150 cm hæð.



Mynd 1.3 Dæmi um mottu af gerð sem hentar m.t.t. aðgengis fyrir alla.

## 1.2 Norðurhlið, vesturinnangangur

Inngangur norðanmegin, vestan til, merktur með **B** á mynd 1.1.

- Þessi inngangur er næstur bílastæði fyrir hreyfihamlaða og aðkoman er með snjóbræðslu sem er samt ótengd skv. skólastjóra.
- Hér er búið að setja upp sjálfvirkan hurðaopnara.
- Lagt er til að hækka núverandi hellur að hurðakanti til að minnka kant.
- Lagt er til að setja upp lýsingu að utanverðu við inngang.
- Lagt er til að merkja glerfleti í 90cm hæð og í 150cm hæð.
- Lagt er til að merkja bílastæði fyrir hreyfihamlaða með yfirborðsmerkingum.



Mynd 1.4 Hellur við aðkomu við inngang norðanmegin, vestan til.

### 1.3 Norðurhlið, austuringangur

Inngangur sunnan megin, austan til, merktur með **C** á mynd 1.1.

- Lagt er til að settur verður upp sjálfvirkur hurðaopnari.
- Aðkoma að hurð er heft með þrepum. Lagt er til að steypa ramp líkan þeim sem þegar er kominn við aðalinnganginn. Rampur skal vera jafnbreiður og allt hurðaropið.
- Lýsing er til staðar, fyrir framan og innan inngang.
- Lagt er til að merkja glerfleti í 90 cm hæð og í 150 cm hæð.  
Lagt er til að skipta út mottu í fordyri líkt og lagt er til í umfjöllun um aðalinngang hér að ofan, sjá einnig mynd 1.3.

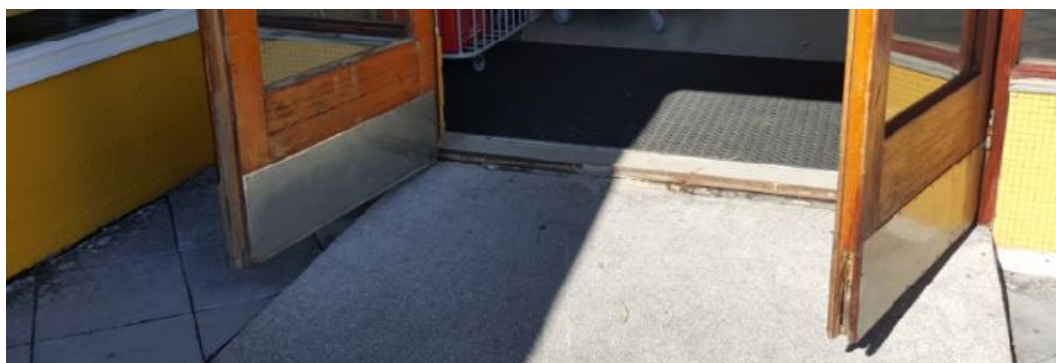


Mynd 1.5 Þrep við aðkomu við inngang sunnan megin, austan til.

### 1.4 Suðurhlið, vesturingangur

Inngangur sunnan megin, vestan til, merktur með **D** á mynd 1.1.

- Lagt er til að settur verður upp sjálfvirkur hurðaopnari.
- Steyptur rampur er við inngang. Lagt er til að laga rampinn þar sem hann kemur að hurðakanti, þ.e. aðeins að hækka hann til að aðkoman verði hnökralaus.
- Lýsing er til staðar, fyrir framan og innan inngang.
- Lagt er til að merkja glerfleti í 90 cm hæð og í 150cm hæð.
- Lagt er til að skipta út mottu í fordyri líkt og lagt er til í umfjöllun um aðalinngang hér að ofan, sjá einnig mynd 1.3.



Mynd 1.6 Kantur við inngang sunnan megin, vestan til.

## 1.5 Aðkoma að hátíðarsal

Inngangur norðan til fyrir miðju byggingar, merktur með E á mynd 1.1.

- Þessi inngangur er notaður að kveldi til þegar skemmtanir eru haldnar í skólanum
- Hár kantur er hamlandi
- Lagt er til að taka upp hellulögn að framan og hækka með halla frá gangstétt að inngangi



Mynd 1.7 Kantur við inngang hátíðarsalar



Mynd 1.8 Hellulögn sem mætti hækka

## 2 Lyftur og tröppur

### 2.1 Tröppur innandyra, almennt

- Lagt er til að bæta úr litamun á tröppum. Þetta er sérstaklega slæmt á tröppum sem liggja niður í kjallara.

### 2.2 Tröppur í eldri byggingu, sunnan megin

Snyrtingar í eldri byggingu eru staðsettar sunnan megin í tengigangi eldri byggingar. Til að komast að snyrtingum frá, t.d. kennslustofum, þarf að ganga niður 4 þrep, sjá mynd 2.1. Rampur mun ekki henta vel á þessum stað vegna umfangs m.t.t. krafna byggingarreglugerðar um réttan halla hans. Til að leysa aðgengið er lagt til að setja upp lyftu sambærilega þeirri sem sést á myndum 2.2-2.4, en hún er mjög einföld í notkun.



Mynd 2.1 Tröppur sem þarf að gera aðgengilegri.



Mynd 2.2 Dæmi um hentuga lyftu hjá Endurmenntun HÍ.



Mynd 2.3 Hjólastólatröppulyfta í efri stöðu



Mynd 2.4 Hjólastólatröppulyfta í neðri stöðu

## 2.3 Lyfta

Ein lyfta er til staðar í skólanum.

- Lagt er til að settur verði upp handlisti á eina hlið inni í lyftunni.
- Lagt er til að bætt verði úr merkingum í og við lyftu.

## 3 Matsalur/hátíðarsalur skólans

Er á 1. hæðinni og með góðu aðgengi að innanverðu, sjá pkt. 1.6 um að aðgengi utanfrá.



Mynd 2.5 Séð inn í lyftu

## 4 Snyrtingar

Í dag eru snyrtingar skólans í eldri byggingunni og nýju álmunni. Snyrtingu fyrir hreyfihamlaða er að finna í nýju álmunni. Fyrirhugað er að breyta snyrtingum í eldri byggingunni og bæta þar við öðru salerni fyrir hreyfihamlaða en til þess að það nýtist þarf að bæta úr aðgengismálum, sjá nánar grein 5.

Núverandi snyrting fyrir hreyfihamlaða:

- Rými uppfyllir ekki kröfur núverandi byggingarreglugerða um stærðir á snyrtingum fyrir hreyfihamlaða.
- Frítt athafnarými vantar fyrir framan salernisskálina (180x180cm).
- Lagt er til að hillur vinstra megin við salerni verði fjarlægðar.
- Lagt er til að núverandi salernisrúlluhaldari verði fjarlægður og nýr settur upp á armstoð.
- Lagt er til að setja upp dýpri spegil sem uppfyllir kröfu um að neðri brún spegils í mest 90cm frá gólfi og að efri brún í minnst 200cm hæð frá gólfi.



- Lagt er til að handlisti verði settur á innanverða hurð.
- Lagt er til að setja upp 1 fatasnaga við hliðina á núverandi fatasnaga en þó í lægri hæð.
- Lagt er til að setja hreyfiskynjara á slökkvara í rýminu.
- Óskað hefur verið eftir einhvers konar segli til að auðvelda nemanda að verða sjálfbjarga með salernisferðir.



Mynd 4.1. Hillur sem lagt er til að fjarlægja



Mynd 4.2. Séð inn á salerni starfsmanna

Snyrtingar starfsmanna eru á 2. hæð, á móti kennarastofunni. Þær eru ekki aðgengilegar öllum sökum þess hve dyraopið er mjótt.

## 5 Kjallari

Aðgengi er fyrir alla í kennslustofum fyrir verkgreinar, sem staðsettar eru í kjallara skólans, að undanskildu því kennslurými sem er í hitakompunni. Spurning er þó hvort það rými sé yfirhöfuð löglegt til kennslu vegna hita og lyktar. Erfitt er að komast inn og þröngt er að athafna sig í rýminu.

Í kjallara er einnig félagsmiðstöðin Frosti. Athuga þarf hvernig opnun hennar er eftir að kennslu lýkur á daginn. Er hægt að komast að henni frá aðalinnangi skólans og niður með lyftu eða er aðgengi frá inngangi á austurhlið hússins þar sem aðgengi ekki er aðgengi fyrir hreyfihamlaða?

## 6 Aðgengi utandyra

### 6.1 Lóð

Lóðin er nýuppgerð að stórum hluta og gott að fara um hana. Lóðin er nánast öll á einu plani.

Lagt er til að leysa aðgengismál við tröppur sem eru fyrir framan suðurinnangang, austantil með því að útbúa skábraut upp við upphækkuðu steyptu beðin, sjá mynd 6.1.



Mynd 6.1 Staðsetning fyrir skábraut fyrir framan suðurinnangang, austantil.

## 6.2 Aðkoma að skóla frá hverfi

Í vettvangsferð með nemanda þann 17. september benti hann undirrituðum á að göngustígur sem liggur vestan megin við skólann, milli Fornhaga og Dunhaga þarfnast athugunar. Nemandinn þarf að fara um þennan göngustíg þegar hann kemur heiman frá sér og í skólann þar sem inngangur sem hann notar er norðan megin.

- Lagt er til að fara yfir yfirborð göngustígs og laga holur og aðrar ójöfnur.
- Rampur er í norðurenda göngustígs, við Fornhaga og hann er frekar nýlegur að sjá, skv borgarvefsjá er hann gerður í kringum árið 2016. Þessi rampur er ekki uppfylla kröfur um aðgengi fyrir alla. Hallinn er of brattur, það er ekki hvíldarpallur á miðjum rampanum en hann er ca 19m langur. Nemandinn prófaði að fara upp rampann en það var greinilegt að hann var of brattur, ennfremur var hann sleipur yfirferðar, það hafði nýlega rignt þegar við vorum á ferð.



Mynd 6.2 Ójöfnur í yfirborði



Mynd 6.3 Rampur

## 6.3 Íþróttahús

Íþróttahús liggur norðan við skólabyggingu.

- Aðkoma að íþróttahúsinu er um tvo vegu:
  - Annars vegar meðfram safnaðarheimili Nes Kirkju, gangstétt sem er með nýlegri hellulögn. Á einum stað er ójafna í hellulögn sem er væntanlega tilkomin vegna rótakerfis nálægðrar aspartrés. Nemandinn þarf að fara yfir frekar breitt bílastæði til að komast að íþróttahúsi, þetta bílastæði er erfitt yfirsýnar og illa lýst upp þannig að þetta er ekki góður kostur. Það er heldur ekki niðurtekt á gangstétt þannig að nemandi kemst ekki auðveldlega frá gangstétt út á götuna.



Mynd 6.4 Ójafna í hellulögn



Mynd 6.5. Niðurtekt ekki til staðar

- Hins vegar meðfram leikskólanum Hagaborg, gangstétt sem má svo sannarlega muna fífill sinn feegurri. Illa farnar hellur, brotnar og eyddar.



Mynd 6.6. Gangstétt meðfram Hagaborg

- Þegar komið er að svæðinu fyrir framan íþróttahúsið þá er ástandið mjög dapurt og mjög erfitt yfirferðar fyrir einstakling sem notar hjólastól til að komast ferða sinna. Hellur meira og minna brotnar og eyddar á köntum.
- Yfirborð í rampi frá efra svæði niður að aðalinngangi íþróttahúss er ónýtt og hættulegt yfirferðar eins og staðan er í dag.
- 



Mynd 6.7. Svæði fyrir framan íþróttahús



Mynd 6.8. Rampur

- Lagt er til að settur verður upp sjálfvirkur hurðaoþnari.
- Þegar búningaþstaða var skoðuð kemur í ljós að það er slæmt aðgengi að búningaþstöðu. Hár kantur, 10cm, er við innganga. Þetta á við aðkomu frá gangi og frá íþróttasal. Þegar inni í búningaþstöðuna er komið er einnig kantur upp í sturtusvæðið. Eins og staðan er nú er erfitt fyrir hreyfihamlaða nemendur að nýta sér búningaþstöðuna.
- Þegar búið verður að gera úrbætur á búningaþstöðu þá er lagt til að settur verður sturtustóll inn á sturtusvæði.
- Mjög lítið og þröngt klósett er í búningaþstöðu. Hurðir uppfylla ekki lágmarkskröfur um breiddir.
- Það er ekki snyrting fyrir hreyfihamlaða í íþróttahúsi.

## 7 Neyðarútgangar

Neyðarútgangar uppfylla ekki kröfur um aðgengi fyrir alla, eins og áður var bent á í úttekt árið 2008.

## 8 Fundur með nemenda

Undirrituð hittu nemandann, kennara hans Hörð Þórisson sem hefur verið honum til aðstoðar og Ingibjörgu Jósefsdóttur skólustjóra Hagaskóla fimmtudaginn 17. september. Það var mjög fróðlegt að hitta nemanda og heyra frá honum hvað betur mætti fara. Þær ábendingar eru að finna í skýrslunni.

## 9 10 skrefa aðgerðaráætlun

1. Setja sjálfvirka hurðaoþnara við alla innganga í skóla og íþróttahúsi.
2. Snyrting fyrir hreyfihamlaða: Fara í breytingar sem taldar eru upp í lið 4 í skýrslunni varðandi hillur, salernisrúluhaldara, handlisti á innanverða hurð, spegil, hreyfiskynjara á slökkvara og fatasnaga.
3. Skipta út niðurfelldum mottum við alla innganga.
4. Setja upp lýsingu við inngang B sem nemandi notar sem sinn aðalinngang.
5. Göngustígur í lið 6.2: Laga yfirborð í stíg og setja réttan halla í rampa ásamt hvíldarpalli, þetta þýðir að það verður að taka upp rampann og gera hann lengri til að uppfylla kröfur um halla á 1:20.



6. Aðkomu frá skóla að íþróttahúsi, gangstétt og rampur.
7. Bæta aðgengi að búningaástöðu í íþróttahúsi, t.d. með því að saga kant í burtu og gera hurðaop breiðari.
8. Bæta við snyrtingu fyrir hreyfihamlaða í eldri byggingu við inngang C. og um leið að setja upp tröppulyftu til að auðvelda aðgengi að snyrtingum og útgangi C.
9. Laga kanta við innganga, þetta á sérstaklega við innganga A, D og E.
10. Setja snjóbræðslu í stétt fyrir framan aðalinngang A.



**534 ÁRTÚNSSKÓLI**  
Ferilmál - Ástandsskoðun

September 2020



20383

<https://vsoradgjof.sharepoint.com/sites/workpoint/Project821/Documents/Verkefnastaðir/532-Ártúnsskóli/534-Ártúnsskóli-Úttektarskýrsla.docx>

| Nr. útg. | Dagsetning | Unnið   | Yfirfarið | Samþykkt |
|----------|------------|---------|-----------|----------|
| 1        | 29.09.2020 | KAL/ACG | KAL       | KAL      |

**Unnið af:**

VSÓ Ráðgjöf  
Borgartúni 20, 105 Reykjavík  
[www.vso.is](http://www.vso.is)

**Unnið fyrir:**

Reykjavíkurborg  
Umhverfis- og samgöngusvið  
Borgartúni 12-14, 105 Reykjavík

**Ástandsskoðun framkvæmd dags: 11 og 17. september 2020.**

**Viðstaddir við skoðun:**

Frá Ártúnsskóla:

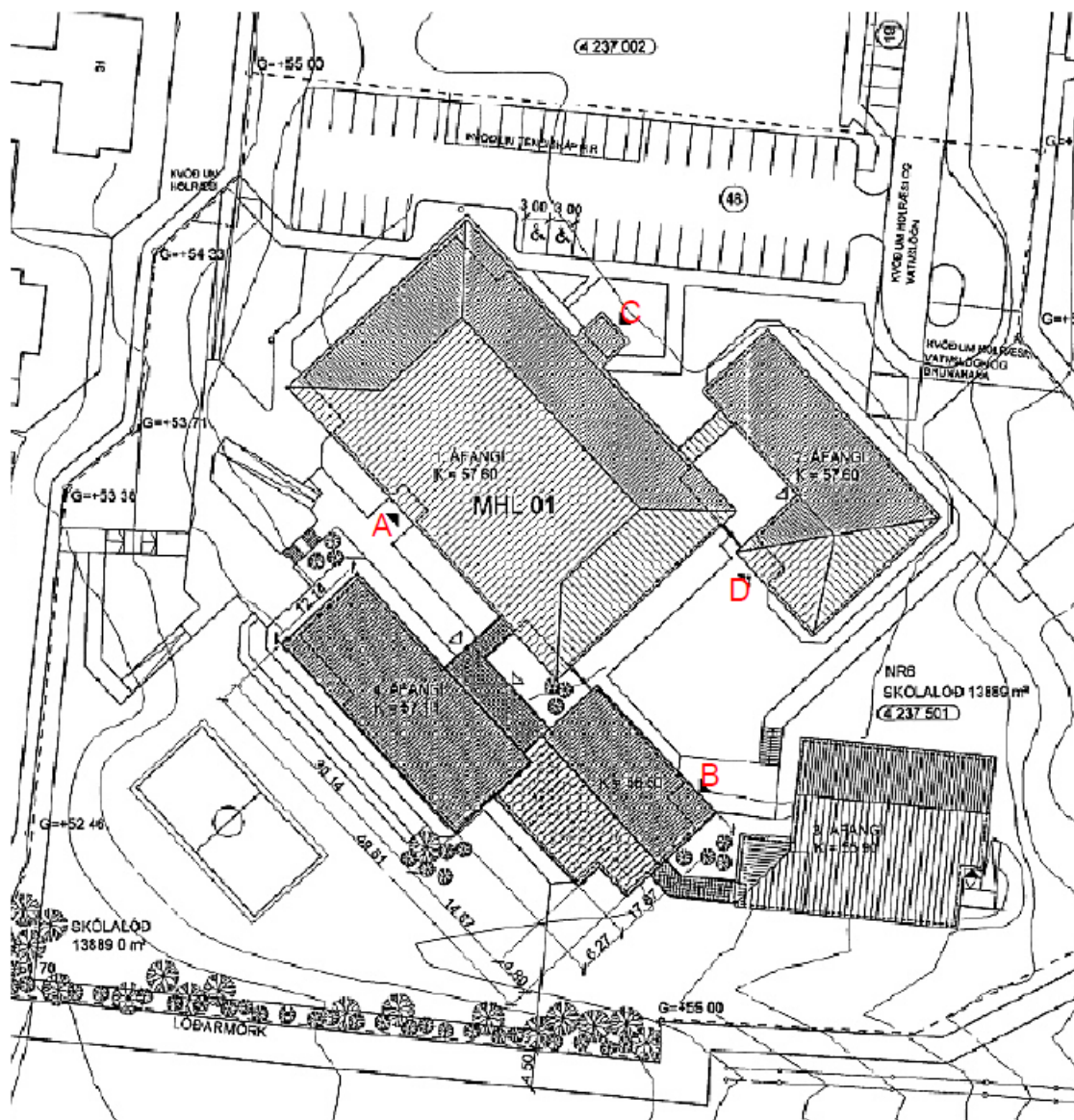
- Ellen Gísladóttir, skólastjóri (viðstödd 11.sept)
- Bárður Steinn Jóhannesson, umsjónarmaður fasteigna

Frá VSÓ Ráðgjöf:

- Ásta Camilla Gylfadóttir
- Kristinn Alexandersson

**Ástæða skoðunar:**

Að beiðni umhverfis -og skipulagssviðs Reykjavíkurborgar hefur VSÓ Ráðgjöf gert aðgengisúttekt á skólahúsnæði Ártúnsskóla. Farið var um allan skólann til að meta hvaða úrbætur þarf að ráðast í svo hreyfihamlaður einstaklingur geti komist ferða sinna klakklaust og njóti þess sem skólinn hefur upp á að bjóða til jafns við aðra.



Mynd 1.1 Yfirlitsmynd

## 1 Ártúnsskóli – Almenn lýsing

Skólinn var byggður á árunum 1987-2001 í fjórum megin áföngum og er hann á 1 hæð með litlu kjallarárymi/lagnarárymi. Stærð skólans er 3.035 m<sup>2</sup> skv. fasteignaskrá og þar af er ípróttahús um 472 m<sup>2</sup>. Útveggir húss eru að mestu forsteyptar einingar og þök eru aðallega úr timbri/límtré og klædd með bárujárni. Gluggar og hurðir eru úr tré og tré/ál. Flestar útihurðir eru álhurðir. Fjöldi nemenda er á bilinu 180-190 og starfsfólk um 38.

## 2 Aðkomur

Þrjár megin inngangar eru inn í skólann, tveir fyrir nemendur og einn fyrir kennara. Aðrir inngangar eru einungis ætlaðir sem neyðarútgangar eða fyrir starfsmenn.

Töluverður hæðarmismunur er frá bílastæðum að inngöngum en aðgengi fyrir alla er tryggt með römpum/hallabreytingum í gönguleiðum.



## 2.1 Inngangar/anddyri

Inngangar nemenda eru í porti skólans og á suðvestanverðu í aðalbyggingu merktir A og B á yfirlitsmynd 1.1. Inngangur kennara er að norðaustanverðu í aðalbyggingu merktur C á yfirlitsmynd. Þess ber að geta að inngangur í porti, merktur með D, er ekki notaður nema sem flóttaleið.

Aðgengi að inngöngum er tiltölulega góð en þess ber að geta að nú standa yfir lóðarframkvæmdir á hluta skólalóðar þ.m.t. við innganga nemenda í porti. Áætlað er að framkvæmdum ljúki í október á þessu ári.

Góð útilýsing er við aðalinnganga og almennt á lóð.



Mynd 2.1: Inngangur nemenda á SV hlið



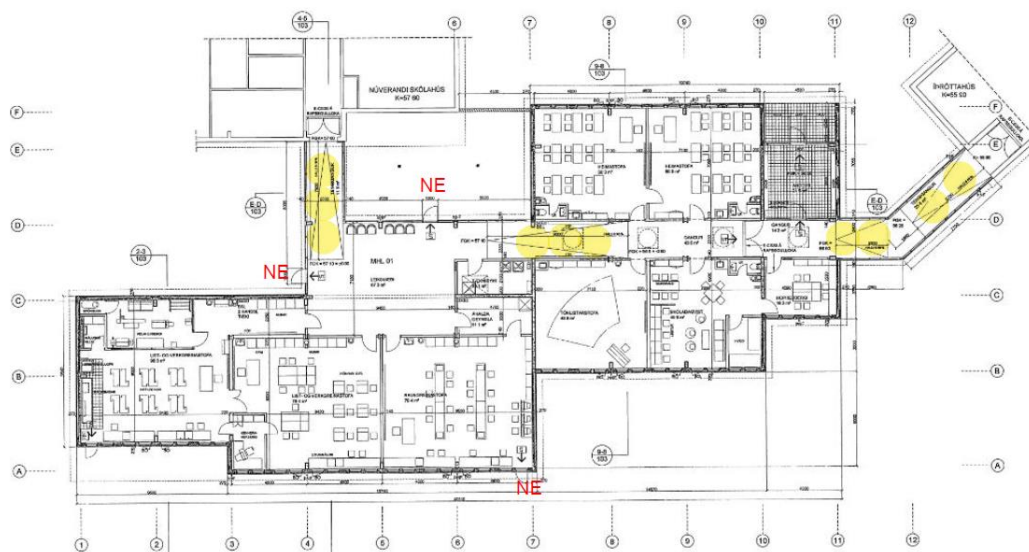
Mynd 2.2: Inngangur nemenda í porti

### Nauðsynlegar úrbætur:

- Nauðsynlegt er að settir verði upp sjálfvirkir hurðaopnarar á útihurðir innganga nemenda. Ekki er þörf á að setja hurðaopnara á innri hurðir í anddyri þar sem þær standa alltaf opnar á skólatíma. Ef breyting verður þar á er lagt til að settir verði einnig sjálfvirkir opnarar á þessar hurðir.
- Æskilegt að einnig verði settur sjálfvirkur opnunarbúnaður á útihurð í anddyri kennara sérstaklega í ljósi þess að fatlaður nemandi nýtir sér oft þennan inngang enda næst bílastæðum skólans.
- Lagt er til að glerfletir við innganga verði merktir í 90 cm og í 150 cm hæð þar sem það á við.

## 2.2 Neyðarútgangar

Á samþykktum aðaluppdráttum eru neyðarútgangar sýndir um ofangreindar anddyrishurðir svo og frá íþróttahúsi, raungreinastofu og tveimur útihurðum á svæði merkt leiksvæði (byggingaráfangi 4), sjá nánar á mynd 2.3 merkt **NE**.



Mynd 2.3 Millibygging- NE neyðarútgangar og skábrautir (gulmerkt)

Neyðarútgangar frá leiksvæði og raungreinastofu uppfylla ekki kröfur um aðgengi fyrir alla þar sem umferðarbreidd hurða á leiksvæði og raungreinastofu er einungis um 70 cm. Þess ber að geta að karmmál hurða á aðaluppdráttum á leiksvæði er sýnt 100 cm.

Einnig er töluverður hæðarmismunur á lóð og gólfplötu eða allt að 20-30 cm, sjá nánar á myndum 2.4. og 2.5.



Mynd 2.4: Neyðarútgangur frá leiksvæði



Mynd 2.5. Neyðarútgangur frá raungreinastofu

Neyðarútgangur úr íþróttasal er tvöföld hurð en hún er um 50 cm frá gólfi og uppfyllir því ekki kröfu um aðgengi fyrir alla né sem flóttaleið skv. núgildandi byggingarreglugerð. Verið er að fara í úrbætur á þessu atriði að sögn umsjónarmanns fasteigna samhliða lóðarframkvæmdum sem nú standa yfir.

### Úrbætur:

- Æskilegt er að breikka neyðarútganga frá leiksvæði og lagfæra hæðarmismun með því að hækka hellulögn/lóð fyrir framan hurðir.
- Fjarlægja stall við neyðarútgang frá íþróttahúsi og setja nýja hurð og tilheyrandi.
- Erfitt getur reynst að breikka hurð frá raungreinastofu en skoða má hvort ekki sé ásættanlegt að miðað við að neyðarútgangar frá leiksvæði dugi þar sem þeir eru í stuttri fjarlægð frá raungreinastofu, sjá mynd 2.3 (gulmerkt). Þess ber að geta að útihurð er einnig í skóladagvist sem ekki er inná samþykktum aðaluppdráttum og því ekki skilgreind sem flóttaleið.

## 3 Aðgengi innanhúss

Almennt er aðgengi umferðarleiða og í kennslustofum, matsal og íþróttahúsi góðar. Hurðir og gangar almennt nægilega breiðir fyrir hjólastóla.

Í álmu milli aðalbyggingar og íþróttahúss er hæðarmismunur tekin upp með þremur aðskildum römpum/skábrautum, sjá mynd 2.3. hér að ofan (gulmerkt).

### 3.1 Skábrautir og hússtjórnarstofa

Ofangreindar skábrautir innanhúss eru með halla 1:15 (eða 6,67 cm/m) sem uppfyllir eldri byggingarreglugerð sem var í gildi þegar skólinn var byggður. Samkvæmt núgildandi byggingarreglugerð má halli í samskonar skábrautum ekki vera meiri en 1:20 (5 cm/m).

Við skábrautir vantar handlista.

Í enda skábrautar frá aðalbyggingu að leiksvæði er óvarinn hæðarmismunur sem getur valdið slyshættu, sjá mynd 2.6



Mynd 2.6: Skábraut - hæðarmismunur



Mynd 2.7: Skábraut í millib. við íþróttahús

Aðgengi er tiltölulega gott fyrir hjólastólanotanda í hússtjórnarstofu nema að það vantar hæðarstillanlegt vinnuborð sem mætti koma fyrir á einum stað þar sem núv. vinnuborð eru staðsett.

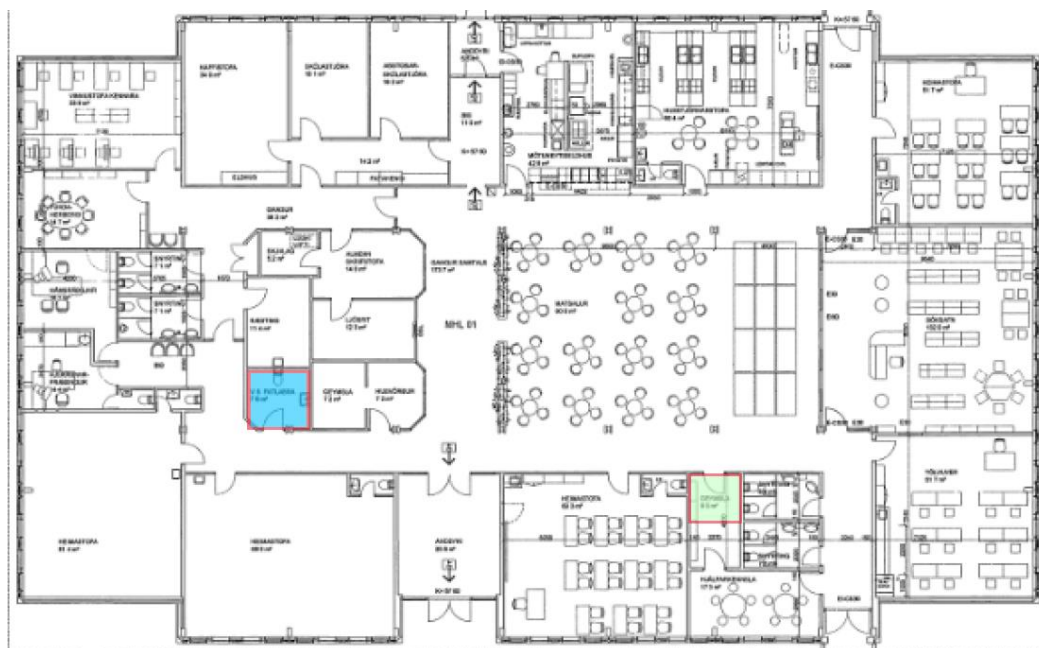
### Nauðsynlegar úrbætur:

- Setja handlista með skábrautum í samræmi við 10 tölulið í gr. 6.4.11 byggingarreglugerðar
- Setja handrið við enda skábrautar frá aðalbyggingu að leiksvæði til að hindra fallhættu, sjá mynd 2.6
- Auðkenna hæðarmismun í gólfi fyrir enda að ofanverðri skábraut með t.d. öðrum lit í gólfduík, sjá nánar í 12 tölulið gr. 6.4.11 byggingarreglugerðar.
- Setja upp hæðarstillanlegt vinnuborð fyrir hjólastólanotanda í hússtjórnarstofu

## 4 Snyrtingar

Snyrtingar eru víða í byggingunni m.a. í flestum skólastofum en þær eru ekki aðgengilegar fyrir hreyfihamlaða/hjólastólanotendur. Í aðalbyggingu er gert ráð fyrir salerni fyrir hreyfihamlaða sem nú er notað fyrir starfsfólk mötuneytis vegna krafna frá heilbrigðisyfirvöldum um sér salernis-og búningaöstöðu.

Þess ber að geta að stjórnendur skólans eru að vinna með heilbrigðisyfirvöldum að endanlegri lausn á málinu með því að útbúa séraðstöðu fyrir starfsfólk mötuneytis í núv. geymslu við salerni nemenda í aðalbyggingu, sjá mynd 2.8. Þar er tiltölulega auðvelt að koma fyrir klósetti vegna nálægðar við frárennslis- og neysluvatnlagirnir. Þó er hugsanlega að þetta rými sé ekki nægilega stórt til að rúma fataskápa fyri 3-4 starfsmenn og salernisaðstöðu.



Mynd 2.8: Fyrirhuguð aðstaða og salerni fyrir starfsfólk mötuneytis (merkt með grænu). Núv. salerni hreyfihamlaða merkt með bláu

Snyrtingar fyrir aðra starfsmenn skólans en mötuneytis eru í aðalbyggingu en þau uppfylla ekki kröfur byggingarreglugerðar um stærð salernis fyrir hreyfihamlaða. Bent er þó á að núv. salerni fyrir hreyfihamlaða er mjög nálægt starfsaðstöðu kennara, sjá nánar á mynd 2.8 og 2.9.

Í íþróttahúsi eru tvö salerni og annað er útbúið með armstoðir fyrir hreyfihamlaða, sjá mynd.2.10. Rýmið uppfyllir ekki stærðarkröfur byggingarreglugerðar en hefur verið notað af hreyfihömluðum nemanda að undanförunu og lagt til að svo verði áfram.



Mynd 2.9: Salerni hreyfihamlaða í aðalbyggingu



Mynd 2.10: Salerni í íþróttahúsi (útbúið fyrir hreyfihamlaða)

#### Nauðsynlegar úrbætur:

- Útbúa sér salernis- og búningsaðstöðu fyrir starfsfólk mötuneytis. Möguleg staðsetning/stærðir skoðist nánar í samvinnu við yfirvöld
- Fjarlægja núv. fataskápa og hillur úr núv. salernisaðstöðu fyrir hreyfihamlaða
- Setja fatasnaga í réttri hæð í salernisaðstöðu hreyfihamlaða svo og spegil sem er mest 90 cm frá gólfi og efri brún a.m.k. 200cm hæð frá gólfi
- Setja salernisrúlluhaldara á armstoð
- Gera núv. salerni aðgengilegra í íþróttahúsi sem nú er útbúið fyrir hreyfihamlaða þó að það uppfylli ekki stærðarkröfur. Setja salernishaldara á armstoð og handlista á hurð
- Setja hreyfiskynjara fyrir stýringu á ljósum á salernum ætluð hreyfihömluðum

## 5 Aðgengi utandyra

### 5.1 Lóð

Aðgengi að inngöngum er tiltölulega góð en eins og áður hefur komið fram standa yfir endurbætur á hluta skólalóðar þ.m.t. við innganga nemenda í porti. Helstu svæði við aðalinnganga eru með snjóbræðslu þ.e. hellulögn frá bílastæðum að inngangi kennara (C) og svæði við innganga nemenda (A og B)

Töluverður hæðarmismunur er víða á lóðasvæði en aðgengi yfirleitt leyst víða vel með skábrautum/römpum, sjá myndir 2.11 og 2.12.

Mikilvægt er að gera lagfæringar á hæðarmismun sem er við neyðarútganga sbr. lið 2.2. hér að ofan.



Mynd 2.11. Malbikuð skábraut á SV hlið



Mynd 2.12: Skábraut við að inngang kennara

Á nýuppgerðu svæði suðvestan við millibyggingu skólans er búið að gera endurbætur á tröppum/helluögn en þar vantar handrið. Einnig skal bent á að ekki er litamunur á þrepum eða merkingar á tröppunefjum sem getur valdið sjónskertum og blindum vandræðum að greina hæðamismun, sjá myndir 2.13.



Mynd 2.13. Tröppur á suðvestur hlið

Á samþykktum aðaluppdráttum þ.e. afstöðumynd eru sýnd tvö sérmerkt bílastæði fyrir fólk með hreyfihömlun en er einungis eitt stæði sem ekki uppfyllir stærðarkröfur, sjá mynd 2.14. Þess ber einnig að geta að færri bílastæði eru á lóð en fram kemur á samþykktum teikningum.



Mynd 2.14: Bílastæði fyrir hreyfihamlaða ekki nægilega breitt og ómerkt í yfirborði

#### **Nauðsynlegar úrbætur:**

- Setja handrið við tröppur á suðvestanverðu svo og að aðgreina betur tröppunef
- Lagfæra stærð á sérmerktu bílastæði hreyfihamlaða og afmarka í samræmi við leiðbeiningablað MVS „6.2.4 Bílastæði hreyfihamlaðra“. Lagt er til að í bílastæði verði sett snjóbræðsla og stæði hellulagt. ([Skoða fjölda stæða](#))
- Lagfæra hæðarmismun við neyðarútganga þ.mt. frá íþróttahúsi

## **6 10 skrefa aðgerðaráætlun**

1. Færa salernis- og búningastöðu fyrir starfsfólk mótuneytis úr salerni hreyfihamlaðra sbr. tillögu í lið 4 hér að ofan.
2. Setja sjálfvirka hurðaopnara á inngangshurðir nemenda og kennara (3 stk)
3. Fjarlægja núv. fataskápa og hillur úr núv. salernisaðstöðu fyrir hreyfihamlaða. Setja fatasnaga í réttri hæð í salernisaðstöðu hreyfihamlaða svo og spegil sem er mest 90 cm frá gólfi og efri brún a.m.k. 200 cm hæð frá gólfi. Setja salernisrúluhaldara á armstoð  
Gera núv. salerni aðgengilegra í íþróttahúsi sem nú er útbúið fyrir hreyfihamlaða þó að það uppfylli ekki stærðarkröfur.



Setja hreyfiskynjara fyrir stýringu á ljósum á salernum ætluð hreyfihömluðum

4. Lagfæra neyðarútgang frá íþróttahúsi (fjarlægja stall). [Ath er í vinnslu](#)
5. Setja handrið við tröppur á suðvesturhlið svo og að aðgreina betur tröppunef
6. Lagfæra stærð á sérmerktu bílastæði hreyfihamlaða og afmarka í samræmi við leiðbeiningablað MVS „6.2.4 Bílastæði hreyfihamlaðra“. Lagt er til að í bílastæði verði sett snjóbræðsla og stæði hellulagt. [\(Skoða fjölda stæða\)](#)
7. Auðkenna hæðarmismun í gólfi fyrir enda að ofanverðri skábraut með t.d. öðrum lit í gólfdukk, sjá nánar í 12 tölulið gr. 6.4.11 byggingarreglugerðar. Einnig að merkja glerfletir við inngangshurðir
8. Setja upp hæðarstillanlegt vinnuborð fyrir hjólastólanotanda í hússtjórnarstofu
9. Setja handlista með skábrautum í samræmi við 10 tölulið í gr. 6.4.11 byggingarreglugerðar og handrið í enda skábrautar til að hindra fallhættu, sjá mynd 2.6
10. Lagfæra hæðarmismun við neyðarútganga frá leiksvæði og raungreinastofu og breikka neyðarútganga frá leiksvæði (2 stk.)





**538 NAUTHÓLSVÍK**  
Ferlimál - Ástandsskoðun

**Nóvember 2020**



**20383**

<https://vsoradgjof.sharepoint.com/sites/workpoint/Project821/Documents/Verkefnastaðir/538-Nauthólsvík/538-Nauthólsvík-Úttektarskýrsla.docx>

| Nr. útg. | Dagsetning | Unnið   | Yfirfarið | Samþykkt |
|----------|------------|---------|-----------|----------|
| 1        | 12.11.2020 | KAL/ACG | KAL       | KAL      |

**Unnið af:**

VSÓ Ráðgjöf  
Borgartúni 20, 105 Reykjavík  
[www.vso.is](http://www.vso.is)

**Unnið fyrir:**

Reykjavíkurborg  
Umhverfis - og samgöngusvið  
Borgartúni 12-14, 105 Reykjavík

**Ástandsskoðun framkvæmd dags: 29. október 2020.**

**Viðstaddir við skoðun:**

Frá Reykjavíkurborg

- Óttarr Hrafnkelsson (deilarstjóri Ylstrandarinnar í Nauthólsvík)

Frá VSÓ Ráðgjöf:

- Ásta Camilla Gylfadóttir
- Kristinn Alexandersson

**Ástæða skoðunar:**

Að beiðni umhverfis -og skipulagssviðs Reykjavíkurborgar hefur VSÓ Ráðgjöf gert aðgengisúttekt á þjónustumiðstöð og umhverfi Ylstrandarinnar í Nauthólsvík.



Mynd 1.1 Yfirlitsmynd af svæðinu

## 1 Ylströndin í Nauthólsvík – Almenn lýsing

### 1.1 Mannvirki á lóð

Þjónustumiðstöðin í Nauthólsvík var byggð á árunum 2000-2001 og árið 2012 var byggð viðbygging með eimbaði. Heildarstærð hússins er 525 m<sup>2</sup> brúttó og þar af eru tæknirými um 140 m<sup>2</sup>.

Fyrir framan þjónustumiðstöðina er steinsteypt stölluð verönd þar sem m.a er setlaug. Í flæðamáli strandarinnar er uppstreymispottur til hitunar á lóninu.

Húsið er steinsteypt og niðurgrafið að hluta. Þak er steinsteypt með pappa. Yfirborð þaks er ýmist með grasi eða hellulögn. Tröppur eru við vestur- og austurenda upp á þakflöt byggingarinnar. Að norðanverður er lítill hæðarmunur frá þaki að yfirborði þar sem húsið er niðurgrafið að mestu. Malarstígur er frá göngustíg að þaki að austanverður og malbikaður stígur að vestanverðu, sjá nánar á mynd 1.1.

## 1.2 Innra skipulag þjónustumiðstöðvar

Afgreiðsla er í austuhluta byggingar, þar eru einnig snyrtingar fyrir strandgesti sem ekki kjósa að nota bygginguna að öðru leyti. Í þessum hluta er aðstaða til að sinna ungbörnum og salerni fyrir hreyfihamlaða. Í austurhluta er einnig starfsmannaaðstaða, inngangur í tæknirými, geymslur ofl.

Búnings – og sturtuaðstaða er í þeim hluta byggingar sem snýr í suður. Í austurenda þess byggingarhluta er sjúkrahverbergi en í vesturenda er eimbað með forrými og sturtu. Búningsklefar eru fjórskiptir. Að jafnaði er tvær einingar fyrir hvort kyn en mögulegt að skipta ójafnt milli kynja með rafstýrðum hlerahurðum. Salerni fyrir hreyfihamlaða er í búningsklefum þ.e. í vestur- og austuenda.

Tæknirými og tilheyrandi lagnagangur liggur eftir endilangri byggingunni að norðanverðu. Suðurhlið byggingar er hægt að opna með stórum hurðarhlerum á góðviðrisdögum, þannig stækkar útiverönd.

## 2 Aðkoma og skipulag umhverfis

### 2.1 Bílastæði og aðkoma

Bílastæði fyrir gesti eru staðsett norðan við bygginguna í töluverði fjarlægð frá þjónustumiðstöðinni. Þar eru fjögur stæði merkt fyrir hreyfihamlaða sjá mynd 2.1. Frá bílastæðum er aðkoma að þjónustumiðstöðinni að austanverðu um malbikaðan stíg/akveg með halla að jafnaði um 1:15 - 1:20 (gróft mælt). Bílastæði fyrir hreyfihamlaða eru í u.þ.b. 120-130 m fjarlægð frá suðaustur horni byggingarinnar, sjá nánar á yfirlitsmynd 1.1. Ekki er snjóbræðsla í stíg né í bílastæðum.

Læsanlegt hlið er á mörkum bílastæða og göngustígar/akbrautar en virðist vera almennt opið.



Mynd 2.1: Bílastæði fyrir hreyfihamlaða

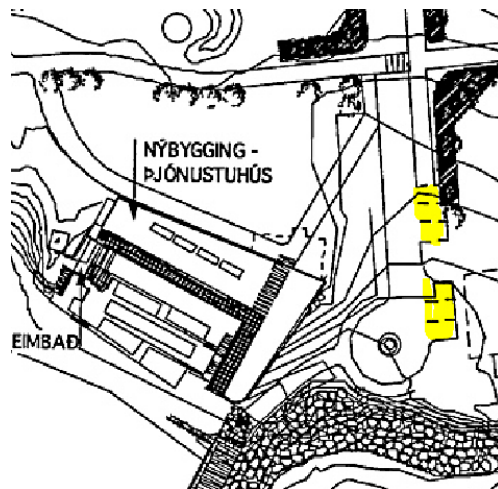


Mynd 2.2: Stígur frá bílastæðum að ylströndinni

#### 2.1.1 Úrbætur / Tillögur að lausn

Fjarlægð bílastæða frá ylströndinni er óheppilega löng eins og fram hefur komið. Þess ber að geta að á samþykktum aðaluppdráttum er gert ráð fyrir 6 bílastæðum fyrir hreyfihamlaða austan við þjónustumiðstöð, sjá nánar á mynd 2.3 merkt með gulu.

Hugsanlega hefur verið ákveðið að sleppa þessum stæðum m.t.t. umferðar bíla um stíg frá almennum bílastæðum sem þverar fjölfarinn göngu- og hjólastíg, sjá yfirlitsmynd 1.1.



Mynd 2.3: Bílastæði hreyfihamlaða merkt með gulu (sjá nánar á aðaluppdráttum)



Mynd 2.4: Staðsetning bílastæða skv. aðaluppdráttum. Nú nýtt m.a. sem hjólastæði

## 2.2 Svæði við setlaug (verönd)

Töluverður hæðarmunur er milli strandar og gólfs byggingarinnar sem er leyst að mestu með tröppum og skábrautum umhverfis setlauginna. Skábrautir eru með halla um 1:20 og hvildarpalla með 7,7-8,0 millibili.



Mynd 2.5 : Steypt verönd og setlaug

Stærð setlaugar er um 40 m<sup>2</sup> og dýpt 40-50 cm. Handlisti/ handrið og þrep eru í vestur- og austurenda setlaugar sjá mynd 2.6.

Milli steyptar verandar og strandar er hellulagt svæði sem notað er mikið sem sólbaðsaðstaða á góðvirðisdögum.

Verönd er stölluð og eru „lausar“ tröppueiningar komið fyrir á nokkrum stöðum til að búa til tröppur m.a. að afgreiðslu/aðalinngang í austurenda, sjá mynd 2.7. Sumar

tröppueiningar halla í láréttum fleti sem gæti valdið slyshættu. Skoða þarf jafnvel betri lausn eða jafnvel hentugri einingar. Ekki er snjóbræðsla í lausum tröppueiningum.



Mynd 2.6: Tröppur í setlaug í vesturenda



Mynd 2.7: Tröppu við aðalinngang

Við stalla og tröppunef er búið að mála „áherslulínur“ sem eru um 10-15 cm frá útbrún/tröppunefi sem er óheppilegt og þyrfti að lagfæra. Skv. leiðbeiningum MVS eiga línur að vera á útbrún tröppunefs, sjá nánar í leiðbeiningablaði MVS.

Við tröppur vantar handrið en þess ber að geta að handlisti er öðru megin við tröppur við aðalinngang, sjá mynd 2.7.

### 2.2.1

#### **Úrbætur/ tillögur að lausn**

- Setja handlista/handrið við tröppueininga við aðalinngang og að vestanverðu
- Fjarlægja áherslulínur við tröppunef/stalla og mála nýjar línur skv. leiðbeiningum MVS (leiðbeiningarblað 6.4.6)
- Lagfæra lausar tröppueiningar – (hugsanlega endurnýja að hluta)
- Skoða möguleika á því að stækka hellulagt svæði í vesturenda sem gæti nýst betur hreyfihömluðum og barnafólki með ungbörn ( barnavagna) sérstaklega ef farið verður í að gera skábraut frá hellulögðu svæði að eimbaði en með því skerðist pláss fyrir sólbaðastöðu.
- Lagt er til að skoðað verði hvort mögulegt sé að koma fyrir pallalyftu í setlaug t.d. við hliðina á tröppum í vesturenda. Skoða þarf sérstaklega lagnaleiðir fyrir rafmagnstengingar.

## 2.3 Eimbað (viðbygging)

Eimbað er staðsett í vesturenda byggingarinnar með inngangi frá veröndinni. Byggingin er að hluta felld inn í landið þannig að gengið er upp á bygginguna um tröppur sem eru hluti þaksins bæði frá verönd og strönd.

Aðgengi að eimbaði frá verönd og hellulögðu svæði er um tröppur. Ekki er aðgengi fyrir hreyfihamlaða í hjólastól. Í tröppum/þaki eimbaðs er snjóbræðsla.

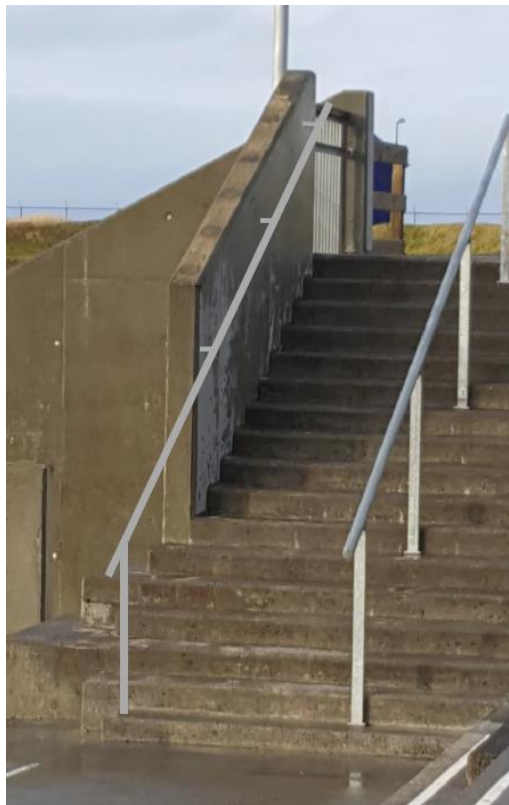
Eingöngu er handlisti/handrið öðrum megin á tröppum. Nauðsynlegt að setja handlista á steiptan vegg, sjá mynd 2.9



Mynd 2.8: Eimbað. Ekki aðgengi fyrir hjólastólanotendur

### 2.3.1 Úrbætur / tillögur að lausn

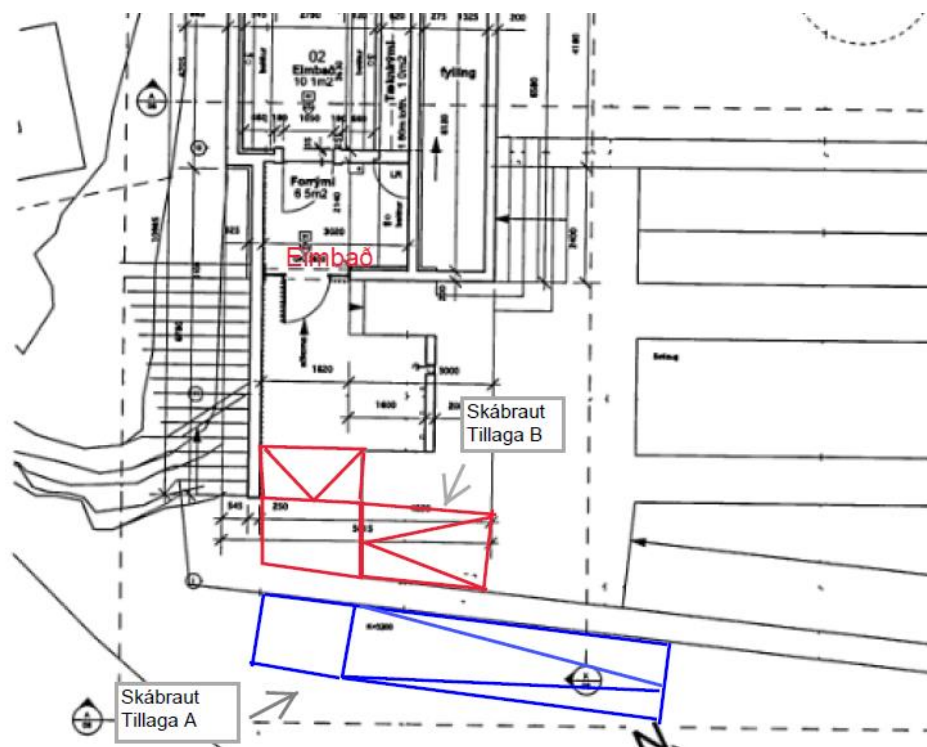
- Setja handlista við tröppur, sjá mynd 2.9
- Aðgengi að eimbaði: tvær leiðir koma til greina:
  - ✓ **Tillaga A:** Gera skábraut frá hellulögðu svæði, sjá mynd 2.11. Lengd skábrautar um 5-6 m. Færa þarf til laus þrep til austurs.
  - ✓ **Tillaga B:** Gera skábraut frá efri stalli niður á neðri, sjá mynd 2.11. Ef þessi lausn verður ákveðin þarf að fjarlægja/brjóta hluta að efri stalli svo skábraut uppfylli kröfur um halla (1:12). Hæðarmunur milli stalla er um 30 cm þannig að heildarlengd skábautar með hvíldarpalli þarf að vera um 4-5 m. Þessi lausn verður alltaf kostnaðarsöm m.a. þar sem snjóbræðsla fer í sundur sem þarf að tengja og leggja að nýju.



Mynd 2.9: Tröppur að vestanverðu



Mynd 2.10: Steintröppur að vestanverðu.



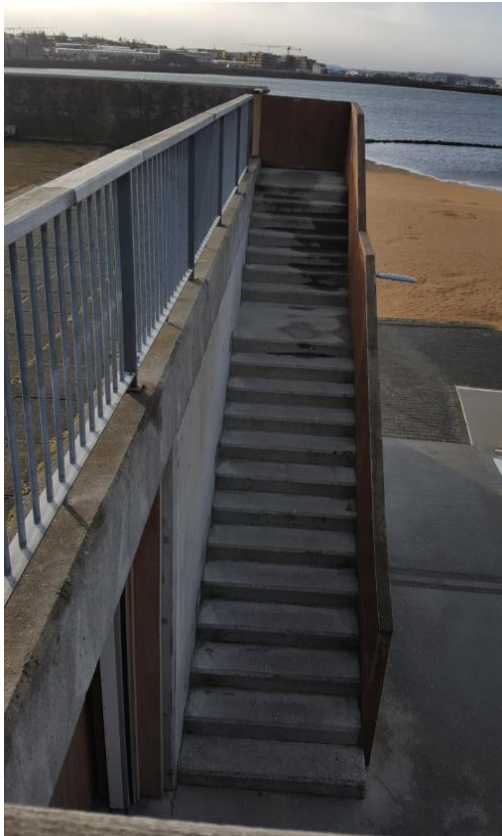
Mynd 2.11: Skábraut við eimbað -Tillaga A og B



## 2.4 Útsýnissvæði - Þakflötur byggingar

Þaksvæði (útsýnissvæði) er hellulagt við suðurbrún byggingarinnar en annað svæði er þökulagt. Bekkir sem snúa í suður er á þaki. Frá þakinu í suðausturhluta eru tröppur niður á verönd en þar vantar handlista báðu megin, sjá mynd 2.12.

Á þaki þar sem hæðarmunur að aðliggjandi yfirborði er meiri en 80 cm er handrið frá yfirborði þaks.



Mynd 2.12: Tröppur frá verönd að þaksvæði að austanverðu - vantar handlista



Mynd 2.13: Skábraut að vestanverðu að þaksvæði- halli of mikill og 10 cm stallur efst.

Hellulögð skábraut (4,6 m) er frá malbikuðum stíg að þaksvæði að vestanverðu, sjá mynd 2.13. Skábrautin uppfyllir ekki kröfur byggingarreglugerðar þar sem hæðarmunur er 8-10 cm frá skábraut að hellulögðu svæði auk þess er halli skábrautar er 1:11 (9 cm/m) en krafan er 1:20 ef skábraut er lengri en 3,0 m.

Um 25-30 cm hæðarmunur er á hellulagðri gönguleið og malarstíg að norðanverðu, sjá mynd 2.14

Helluögn frá malarstíg að suðurbrún er óhentug fyrir hjólastólanotendur þar sem bil er á milli hellna, sjá mynd 2.13.

### 2.4.1 Úrbætur / tillögur að lausn

- Tillaga: Útbúa hellulagða skábraut milli malarstígs og þaks (lengd ca 3 m og halli 1:12)
- Setja hellur í bil (grassvæði) milli núv. hellulagnar, sjá mynd 2.13. Skoða vel með hönnuði lóðar

- Lagfæra skábraut í vesturenda (mynd 2.13) þ.e. lengja ofl. þar sem hæðarmunur er um 45-50 cm þarf skábrautin að að vera um 9-10 m. Skoða þarf þessa lausn vandlega með hönnuðum þar sem hún hefur áhrif á aðliggjandi stíga og steypa vegg
- Setja handrið við steintröppur í vesturenda, sjá mynd 2.10 og handlista við tröppur að austanverðu, sjá mynd 2.12.



Mynd 2.13: Hellulögn á þaksvæði

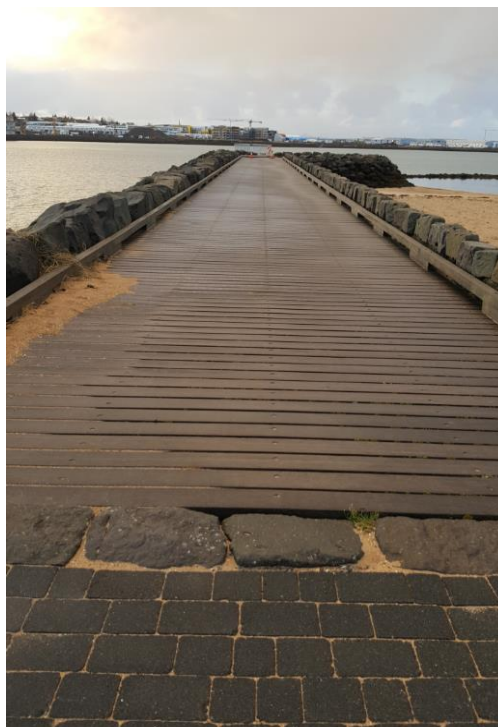


Mynd 2.14: Göngustígur að þaksvæði að norðanverðu

## 2.5 Útsýnispallur og ylströnd

Gönguleið á grjóttgarði frá hellulögðu svæði að útsýnispalli er úr timbri. Engar hindranir fyrir hjólastóla eru sjáanlega nema að óslétt er fyrir hjólastóla að fara yfir steinhellullögn milli trépalls og hellulagnar, sjá mynd 2.15.

Viðgerð stendur nú yfir á trépalli, sjá mynd 2.16



Mynd 2.15: Skil hellulagnar og trépalls/útsýnispalls



Mynd 2.16: Viðgerð stendur yfir á trégólfi útsýnispalls

Aðgengi að uppstreymispotti og sjó frá hellulögðu svæði ylstandarinnar er ekki til staðar fyrir hjólastólanotendur sjá nánar á mynd 2.17.



Mynd 2.17: Ylströnd og sjóstreymispottur – ekki aðgengi fyrir hjólastólanotendur

### 2.5.1

#### Úrbætur / tillögur að lausn

- Lagfæra ójöfnur í steinhellulögn á samskilum tréþalls og hellulagnar
- Lagt er til að skoðað verði nánar hvernig hægt verði að tryggja að hjólastólanotendur geti farið nær sjónum t.d. með því að útbúa gönguleiðir úr timbri/ steypu eða öðru sambærilegu. Víða erlendis hefur þetta verið leyst með sérstökum dúki sem hægt er að leggja beint ofan á sandinn og fjarlægja auðveldlega ef þess gerist þörf, sjá myndir 2.18 og 2.19. Skoða þarf nánar hvort þessi lausn hentar íslenskum veðuraðstæðum en hugsanlega má nýta þessa lausn yfir sumartímann.



Mynd 2.18: Hjólastóladúkur



Mynd 2.19: Hjólastóladúkur

## 2.6 Aðgengi að fjöru (sjósundi)

Aðgengi að fjöru er í gengum grjótgarð þar sem búið er að koma fyrir skábraut úr stáli með ristargólfi. Halli skábrautar er töluverður eða um 1:4 (25-26 cm/m) og lengd hennar um 10 m, sjá myndir 2.20 og 2.21.

### 2.6.1 Úrbætur / tillaga að lausn

- Skoða nánar lausn á betri skábraut sem hentar betur hjólastólanotendum þ.e. með minni halla. Ljóst er að hæðarmunum sem þarf að brúa er mjög mikill eða um 2,5 m og gæti verið erfitt að finna hentuga lausn nema með miklum og dýrum aðgerðum.

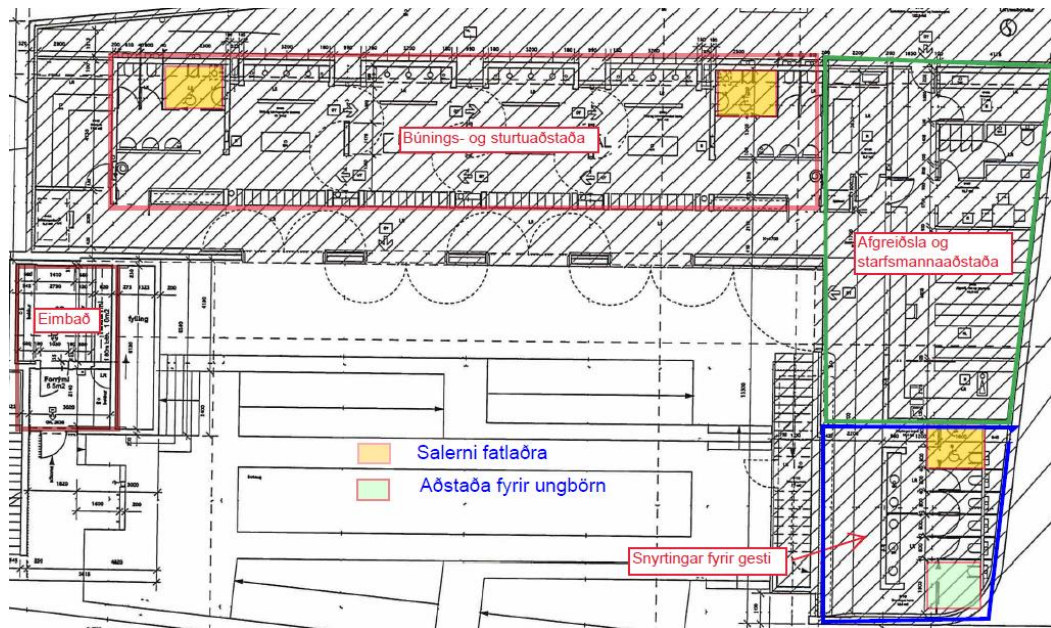


Mynd 2.20: Hellulögn á þaksvæði



Mynd 2.21: Göngustígur að þaksvæði að norðanverðu

### 3 Þjónustumiðstöð - Aðgengi innanhúss



Mynd 3.1: Grunnmynd þjónustubyggingar

#### 3.1 Afgreiðsla og starfsmannaástaða

Almennt er aðgengi umferðarleiða við afgreiðslu og starfsmannaástöðu góð. Umferðarbreidd hurða uppfylla kröfur um aðgengi fyrir alla.

Aðalinngangur er um rennihurð með gönguhurð innbyggða sjá mynd 3.2 Rennihurð er nánast alltaf í opinni stöðu á opnunartíma.



Mynd 3.2: Aðalinngangur -rennihurð/gönguhurð



Mynd 3.3: yfirlitsmynd -Setlaug/verönd og inngangur í horni

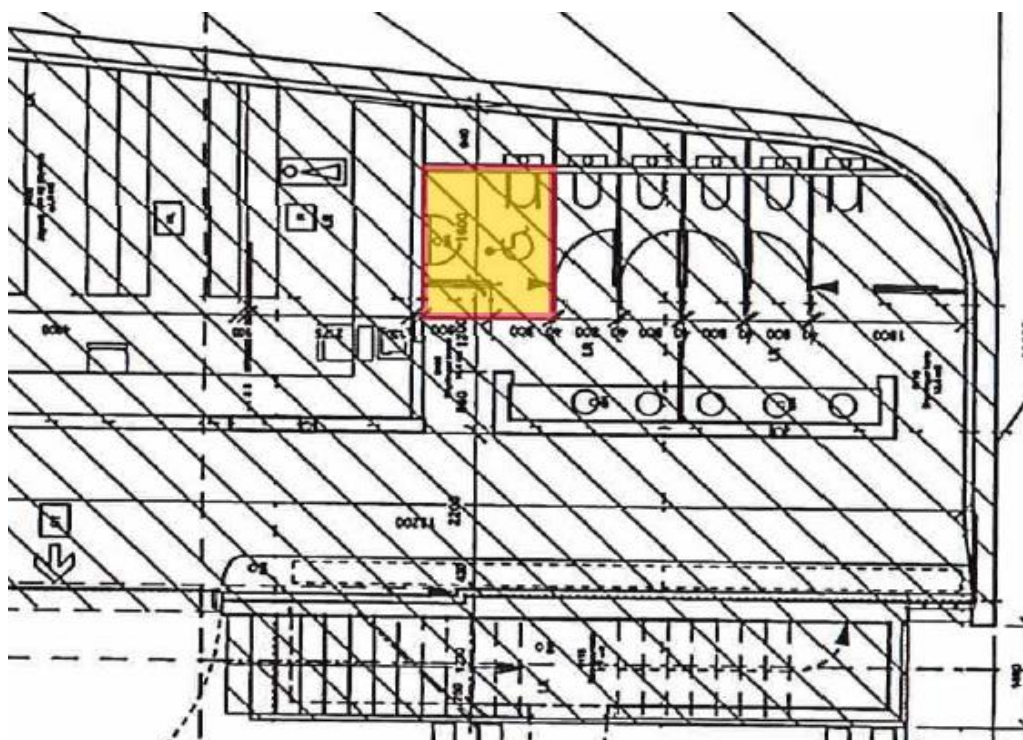
Þess ber að geta að búningsherbergi og salerni fyrir starfsfólk er frekar lítið og hentar illa hreyfihömluðum. Í þjónustumiðstöðinni eru þrjú salerni ætluð hreyfihömluðum sjá nánar í köflum 3.2 og 3.3 hér að neðan.

Neyðarútgangar úr þjónustumiðstöðinni eru á tveimur stöðum þ.e. um aðalinngang og hurð á suðurhlíð. Útgangar eru greiðfærir með góða umferðarbreidd og uppfylla kröfur byggingarreglugerðar og aðgengi fyrir alla.

### 3.2 Snyrtingar fyrir strandgesti

Snyrtingar fyrir gesti er í sama hluta og afgreiðsla þ.e. í suðausturenda byggingarinnar, sjá myndir 3.1 og 3.4. Þar er gert ráð fyrir salerni fyrir hreyfihamlaða sem er mjög þröngt og hentar mjög illa fyrir hjólastólanotendur. Rýmið er einungis um 2,65 m<sup>2</sup> (1,60 x 1,66 m). Salerniskál er illa staðsett mjög nálægt veggskilrúmi og eingöngu ein armstoð, sjá mynd 3.5. Umferðarmál hurðar í skilrúmsvegg er einungis 80 cm sjá mynd 3.6.

Í suðausturhorni er salerni og aðstaða til að sinna ungbörnum, sjá mynd 3.1.



Mynd 3.4: Salerni fatlaðra í gestasnyrtingu, þröngt og óhentugt



Mynd 3.5: Óhentug staðsetning salernisskálar, ein armstoð



Mynd 3.6. Umferðarbreidd hurðar í salerni 80 cm

### 3.2.1 Úrbætur / tillaga að lausn

- Þar sem salerni fyrir fatlaða er mjög þröngt og óhentugt fyrir hreyfihamlaða er lagt til að skoðað verði að sameina salernisaðstöðu og aðstöðu fyrir ungbörn í suðausturhorni og jafnvel sameina það við aðliggjandi salerni. Þannig fæst mjög stórt og aðgengilegt salerni sem uppfyllir ýrustu kröfur um aðgengi fyrir alla. Núv. salerni fyrir fatlaða yrði þá gert að almennu salerni.

Mikilvægt er að lausn verði vel ígrunduð með arkitekt byggingarinnar

- Setja fatasnaga í réttri hæð í salernisaðstöðu hreyfihamlaða svo og spegil sem er mest 90 cm frá gólfi og efri brún a.m.k. 200 cm hæð frá gólfi

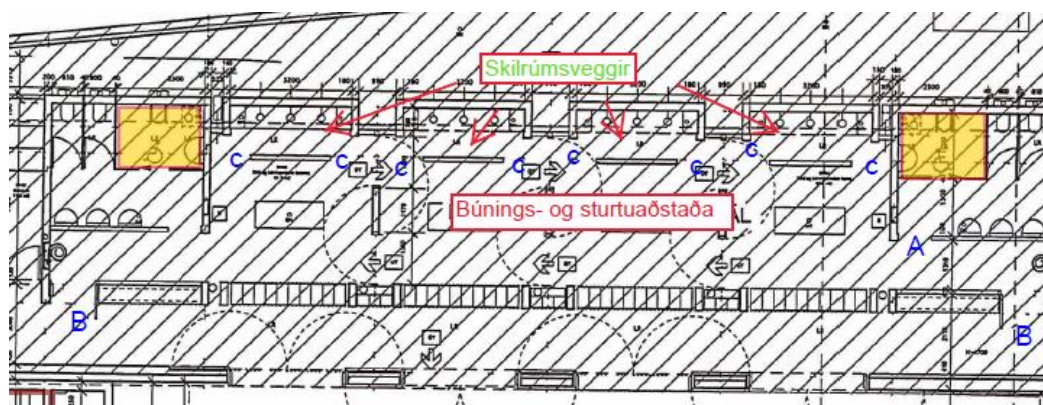
### 3.3 Búnings- og sturtuaðstaða

Búnings – og sturtuaðstaða er í þeim hluta byggingar sem snýr í suður, sjá mynd 3.1. Salerni eru í vestur- og austurenda og þar er gert ráð fyrir salerni fyrir fatlaða og er stærð þeirra töluvert stærri en salerni í gestaaðstöðu sem fjallað hefur verið um hér að ofan. Salernin eru um 3,8 m<sup>2</sup> (1,65x2,28 m) og þokkalega rúmgóð. Salernin eru með armstöðum og tilheyrandi. Umferðarmál hurða inn á salernin er einungis 80 cm sem uppfyllir ekki kröfu um aðgengi fyrir alla, sama á við um dyraop inn að salerniskjörnum að vestanverðu sem er líka 80 cm (merkt A á mynd 3.7) .

Breidd „inngangsopa“ (viðarveggur,merkt B á mynd 3.7) frá suðurgangi inn í búningsaðstöðu er um 83- 86 cm sem er í þrengri kantinum fyrir hjólastóla og

sjúkraflutningsbörur (sem eiga oft erindi í aðstöðu að sækja veika/slasaða). Tiltölulega auðvelt er að breikka op með því að fjarlægja 2-3 viðborð úr veggnum og breyta festi- og teinajárnnum við gólf, sjá nánar á mynd 3.9

Fyrir framan sturtur eru steiptir skilrúmsveggir sem gerir aðkomu að sturtum mjög þrönga fyrir hjólastóla en þar mælast breidd opa einungis 73-77 cm, sjámynd 3.8



Mynd 3.7: Skýringarmynd- Búnings – og sturtuástaða



Mynd 3.8: Skilrúmsveggir í sturturýmum - Þröngt bil 73-77 cm.



Mynd 3.9. Umferðarbreidd að búningsrýmum í opi 83-86 cm





### 3.3.1 Úrbætur /tillaga að lausn

- Saga af steiptum skilrúmsveggjum (merkt c á mynd 3.7) í sturturýmum þannig að breidd „opa“ verði nægjanlegt fyrir hjólastóla (ca 85-90 cm). Ganga þarf vel frá steypusárum þar sem um er að ræða sjónsteypuvegg.
- Mikilvægt að breikka op inn í salernisaðstöðu að austanverðu þar sem opið er einungis 80 cm (merkt A á mynd 3.7). Um er að ræða burðarvegg sem þarf að saga og því nauðsynlegt að burðarþolshönnuður skoði málið fyrir framkvæmd
- Æskilegt að breikka op á viðarveggjum (merkt B á mynd 3.7) með því að fjarlægja 2-3 viðarborð og tilheyrandi þannig að opið verði um 100 cm, nógu vítt til að sjúkraflutningsbörur með sjúklingi eigi auðvelda leið um.
- Setja fatasnaga í réttri hæð í salernisaðstöðu hreyfihamlaða svo og spegil sem er mest 90 cm frá gólfi og efri brún a.m.k. 200 cm hæð frá gólfi



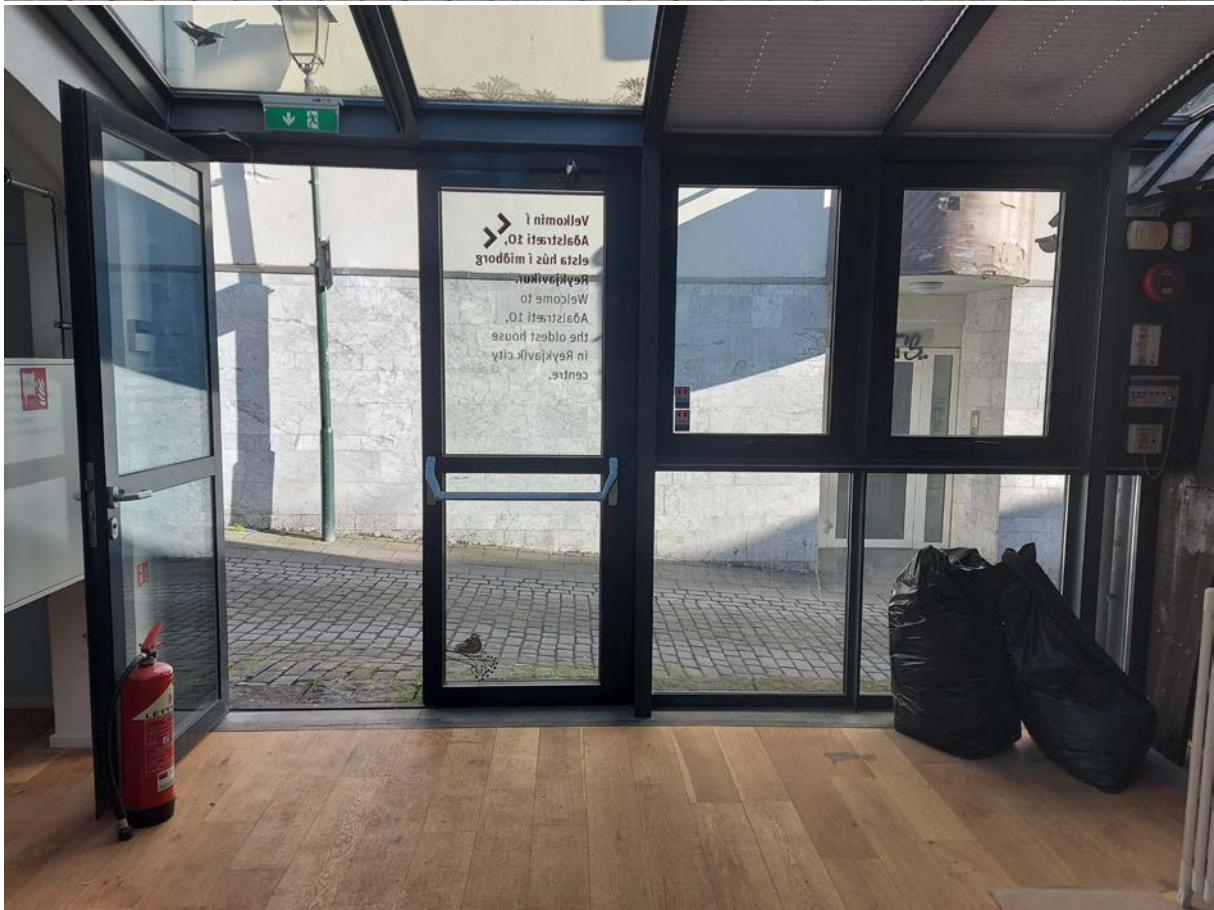
**535 AÐALSTRÆTI 10**

Ferilmál - Framkvæmd

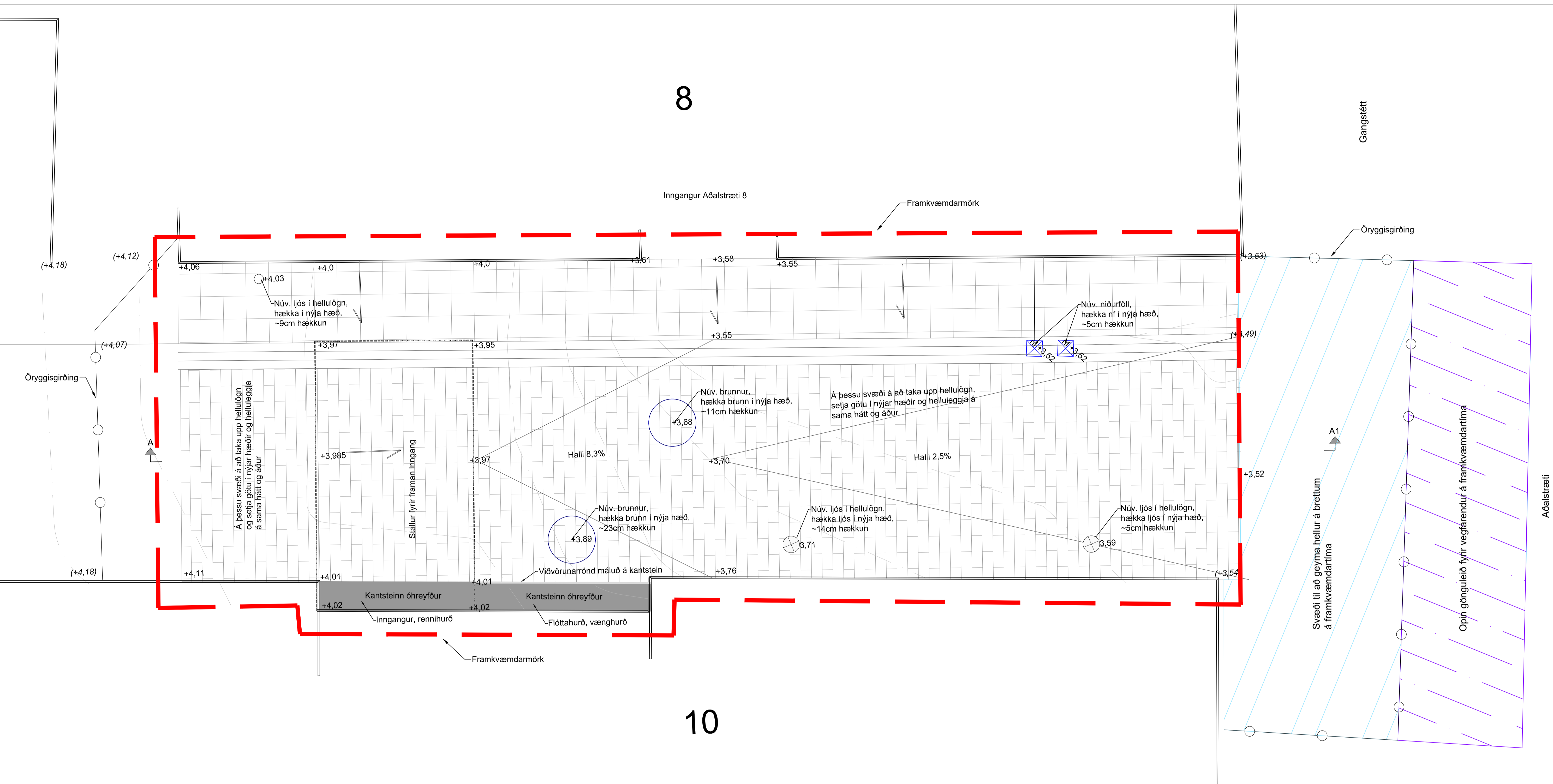
Nóvember 2020





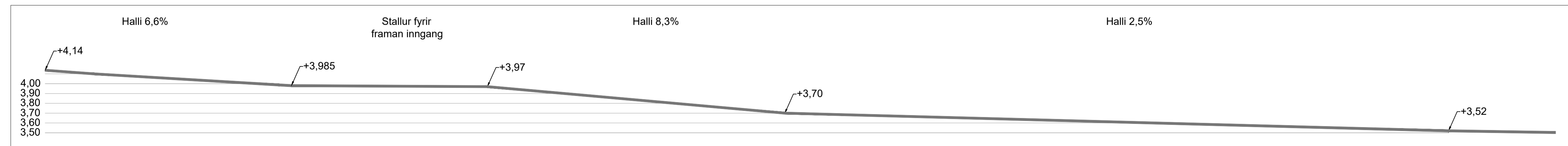


8

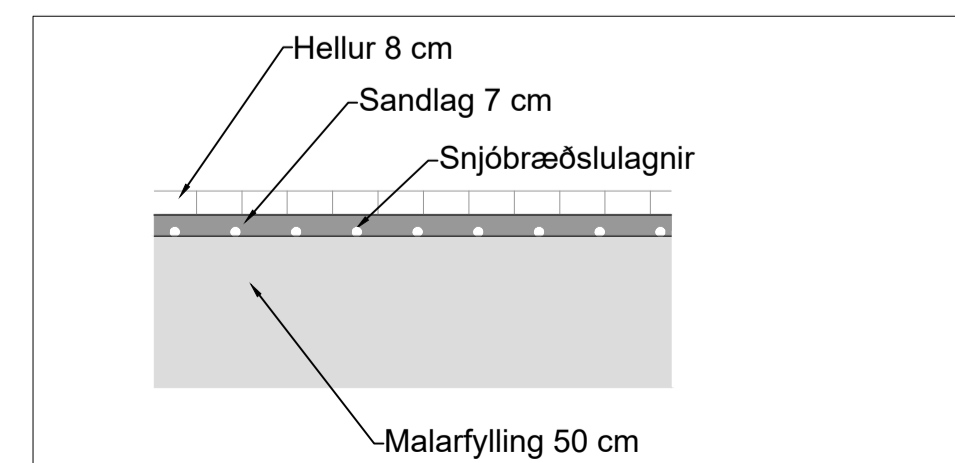


10

Grunnmynd, mælikvarði 1:25

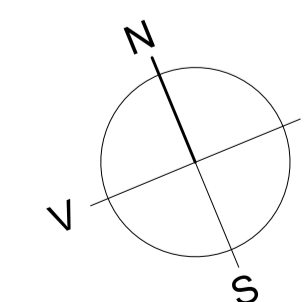


Snið A-A1, mælikvarði 1:25



Kennisnið hellulögn með snjóbræðslu, mælikvarði 1:25

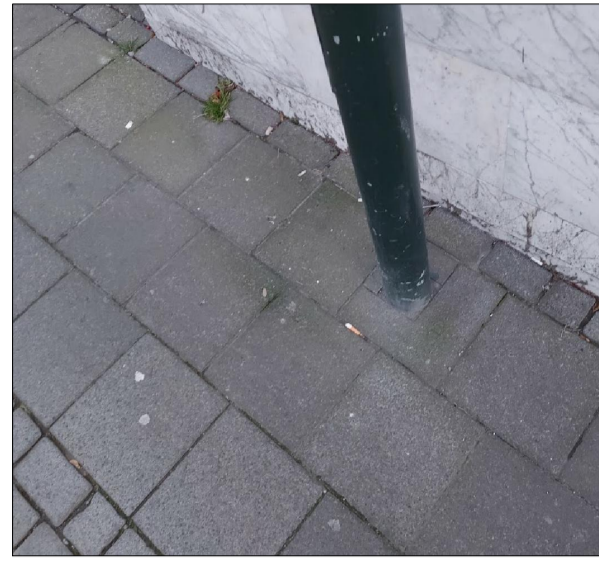
S:\2020\20383\35 Aðalstræti 10\10\Teikningu\01-20383-GA-V-Y-01.dwg



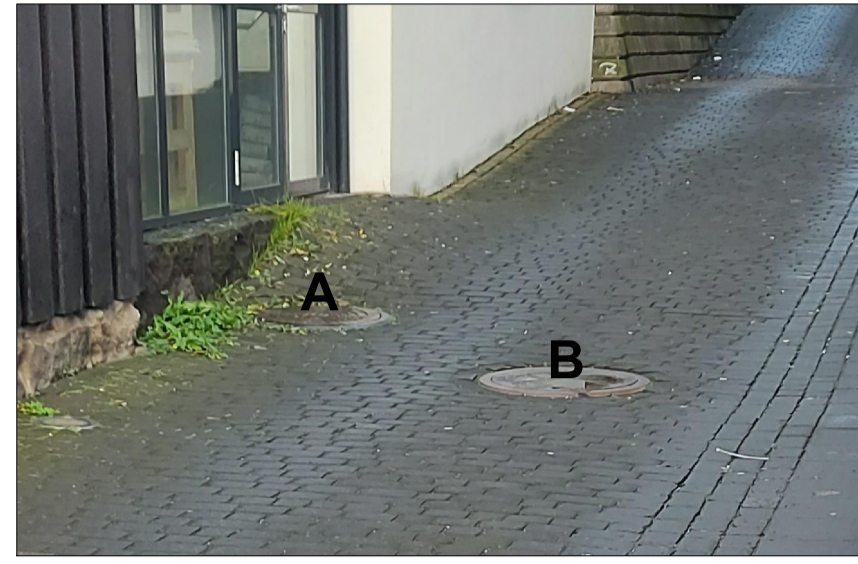
|                                   |        |                                    |            |
|-----------------------------------|--------|------------------------------------|------------|
| <b>VSÓ RÁÐGJÖF</b>                |        | <b>UMHVERFIS- OG SKIPULAGSSVIÐ</b> |            |
| SKRIFSTOFA FRAMKVEMDA OG VIÐHALDS |        | BORGARTÚNI 12 - 14, 105 REYKJAVÍK  |            |
| SÍMI: 411 1111                    |        | FAX: 411 8399                      |            |
| Mælt:                             | Breyt. | Dags:                              | Fyrirtæki: |
| Hannað: ÁCG                       | (A)    |                                    |            |
| Teiknað: ÁCG                      | (B)    |                                    |            |
| Yfirfarið: KAL                    | (C)    |                                    |            |
| Samb. KAL                         | (D)    |                                    |            |
| Nr.: 20383                        |        | Dags: 28.10.2020                   |            |
| Tölvuskra: GA-V-G-01              |        | Mkv: 1:25 (A1)                     |            |
|                                   |        | Nr.: 2.01                          |            |



Framkvæmdarmörk



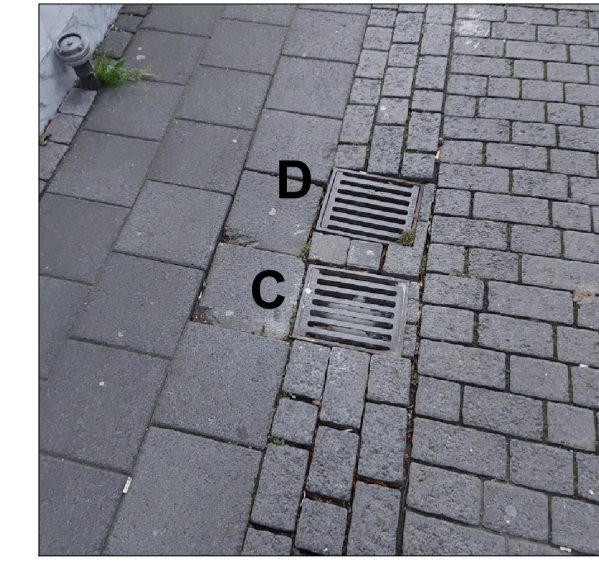
Núverandi ljósastaur



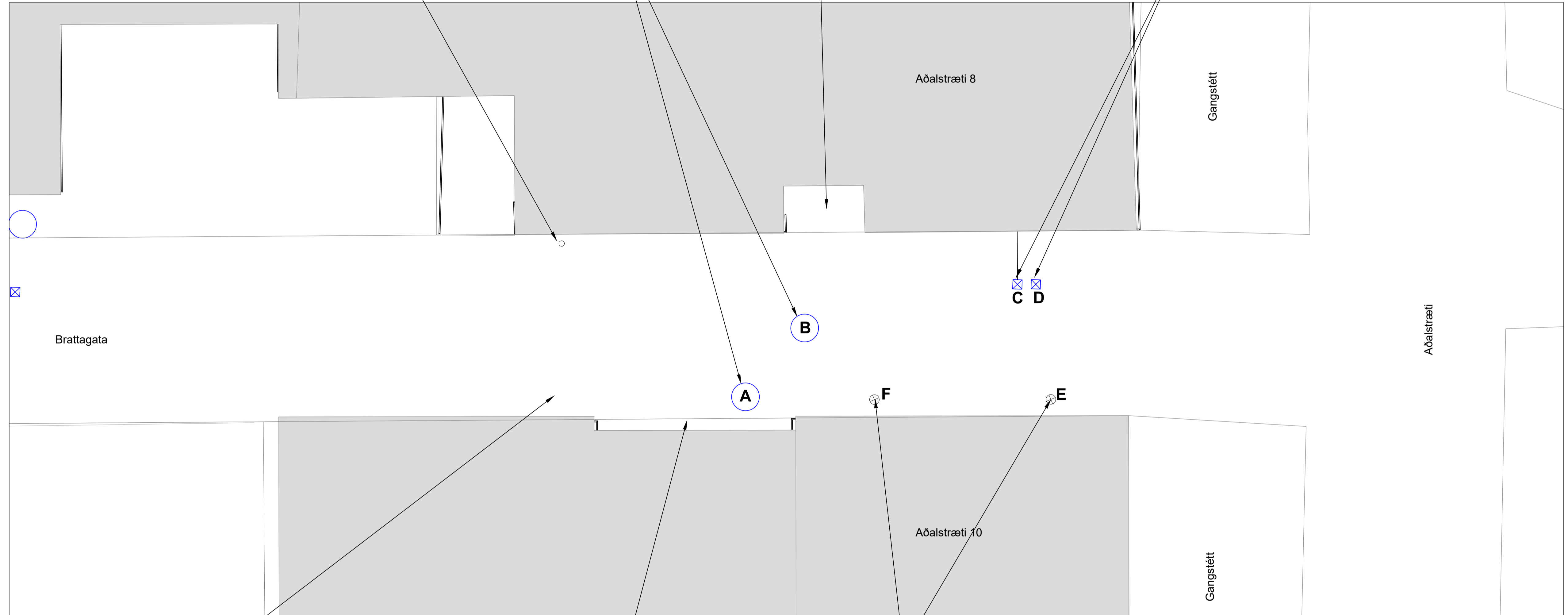
Núverandi brunnar A og B



Inngangur Aðalstræti 8



Núverandi niðurföll



Grunnmynd, mælikvarði 1:50

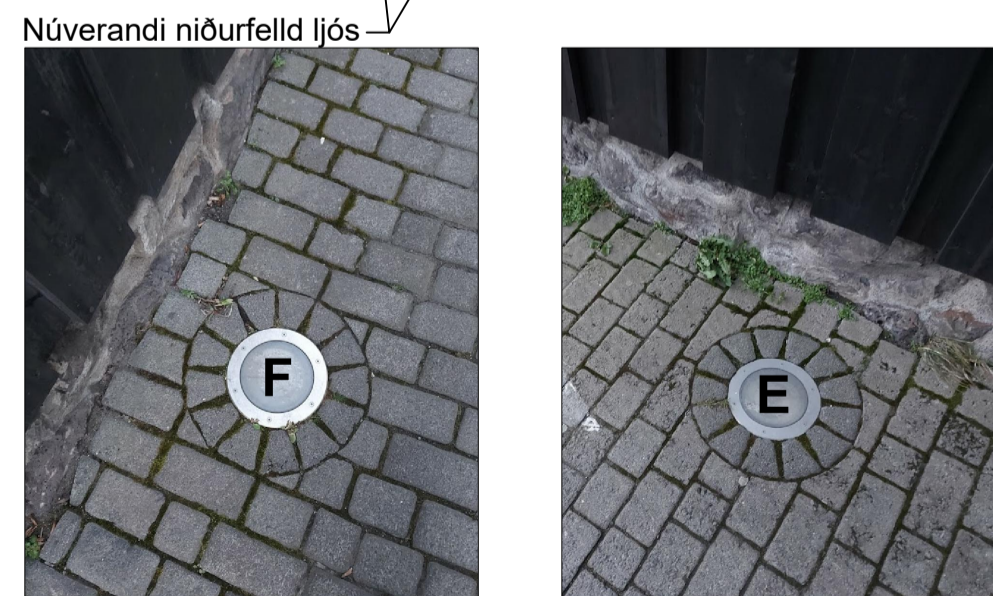


Hellulögn lagfærð

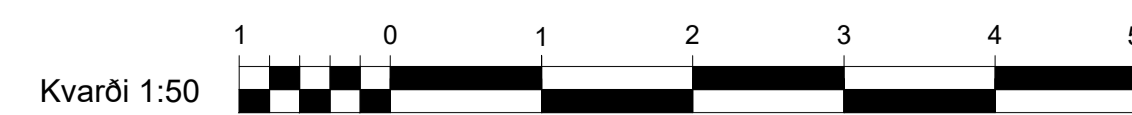
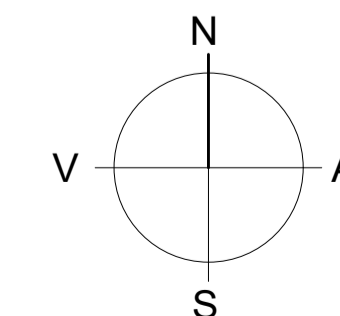
Framkvæmdarmörk



Núverandi kantsteinn, óhreyfður



Núverandi niðurfellid ljós



|                    |        |       |            |     |   |            |
|--------------------|--------|-------|------------|-----|---|------------|
| <b>VSÓ RÁÐGJÖF</b> |        |       |            |     | <b>UMHVERFIS- OG SKIPULAGSSVIÐ</b><br>SKRIFstofa Framkvæmda og Væðingarmála<br>Borgartúni 12 - 14, 105 Reykjavík<br>Sími: 411 1111<br>Fax: 411 8399 |            |
| Mælt:              | Breyt. | Dags: | Fyrirtæki: | Af: | <b>Aðalstræti 10</b><br><b>Aðkoma - núverandi ástand</b><br><b>Yfirlitsmynd</b>   |            |
| Hannað: ÁCG        | (A)    |       |            |     | Dags:   | 16.10.2020 |
| Teiknað: ÁCG       | (B)    |       |            |     | Mkv:  | 1:50 (A1)  |
| Yfirfarið:         | (C)    |       |            |     | Tölvuskrá:  | GA-V-Y-01  |
| Samb.              | (D)    |       |            |     | Nr.:  | 1.01       |
|                    |        |       |            |     | Nr.:  | 20383      |