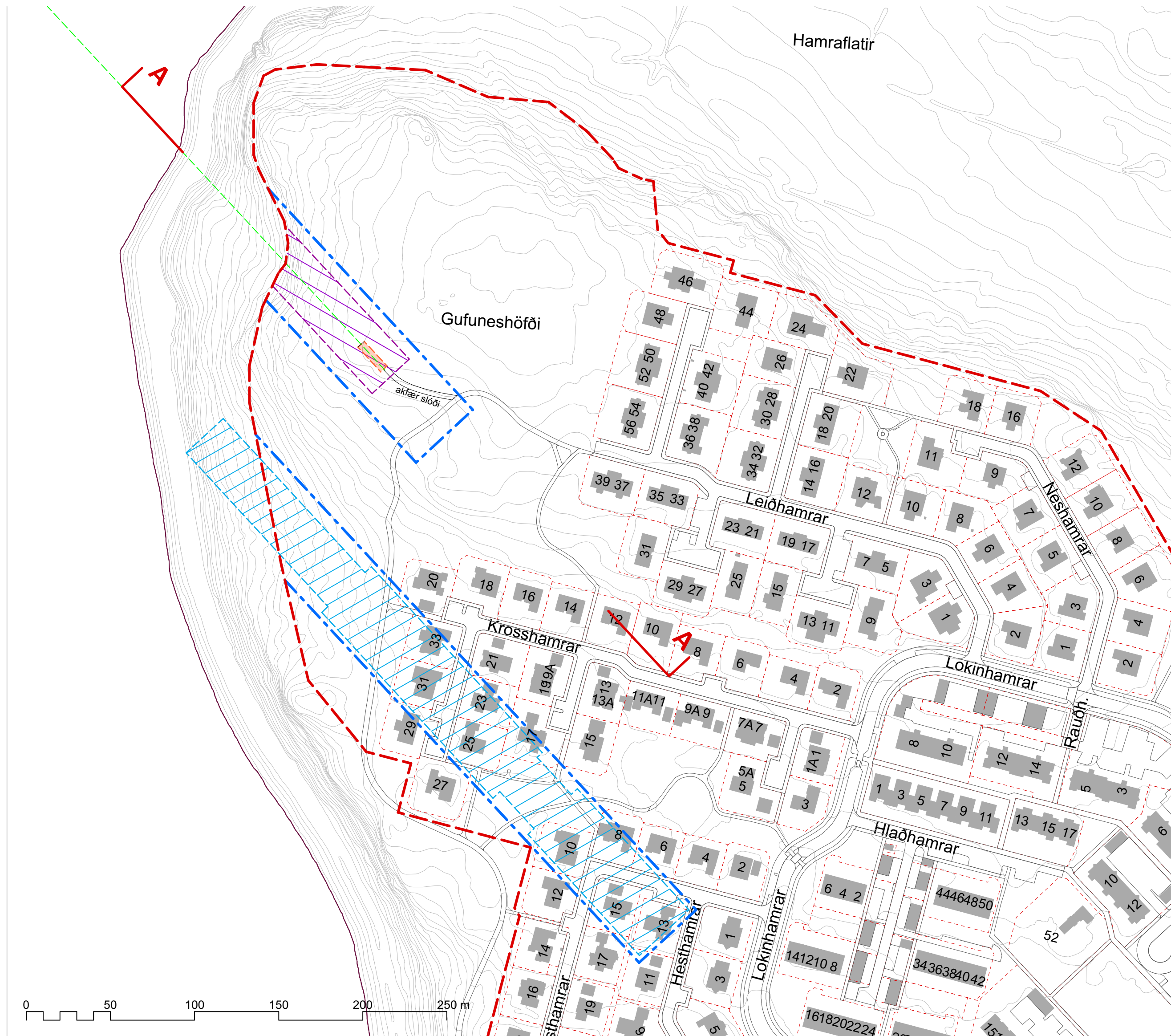
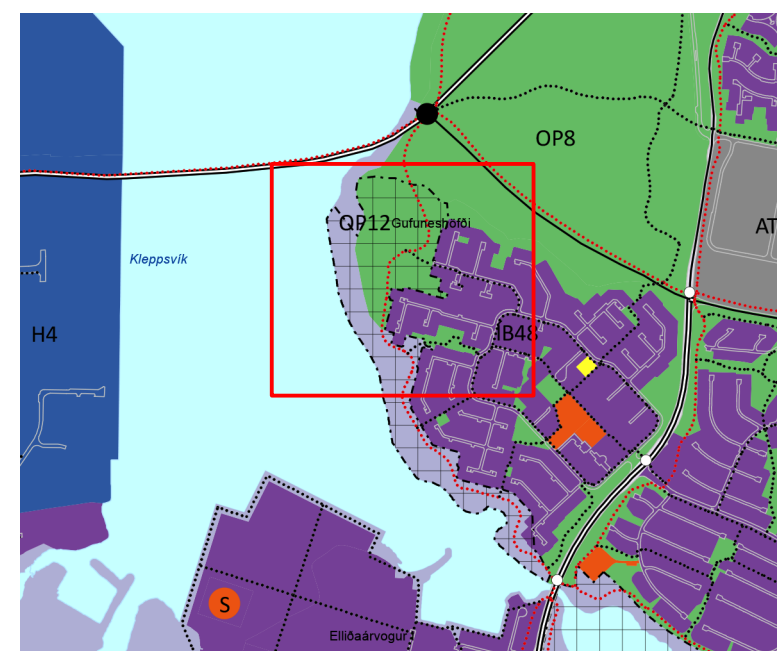




1 gildandi deiliskipulag - hluti Hamrahverfi - deiliskipulag samþ. / staðf. 16.4.1985  
1:2000 Breyt. samþ. í borgarstjórn 8.11.1988



2 tillaga að deiliskipulagsbreytingu Hamrahverfi - deiliskipulag samþ. / staðf. 16.4.1985  
1:2000 Breyt. samþ. í borgarstjórn 8.11.1988



ÚR AÐALSKIPULAGI REYKJAVÍKUR  
2010-2030, mkv. 1: 20.000

SKÝRINGAR

- - - ný afmörkun deiliskipulagssvæðis
- - - afmörkun svæðis deiliskipulagsbreytingar
- - - helgunarsvæði siglingamerkis
- - - byggingarreitur fyrir nýtt mastur / siglingamerki
- - - niðurfelldar kvaðir vegna fjarlægðara siglingamerkja
- - - innsiglingalina
- - - lóðamörk íbúðarbyggðar
- núverandi byggingar



3 skýringarmynd Hamrahverfi - deiliskipulag samþ. / staðf. 16.4.1985  
1:5000 Breyt. samþ. í borgarstjórn 8.11.1988



5 gildandi deiliskipulag Hamrahverfi - deiliskipulag samþ. / staðf. 16.4.1985  
1:7000 Breyt. samþ. í borgarstjórn 8.11.1988

Greinargerð með tillögu að deiliskipulagsbreytingu

Inngangur

Vegna höfðunar innsiglingalínu fyrir Sundahöfn, stendur til að fjarlægja innsiglingamerki (tvö móstur), sem nú standa við Gufuneshöfða, vestast í íbúðarbyggð Hamrahverfis við Hesthamra. Þessi í stað verður sett upp nýtt innsiglingamerki (eitt mastur) fyrir nýja innsiglingalínu, um 105 metra til norðausturs, vestan Leiohamrar / Krosshamra.

Forsaga og forsendur

Á Gufuneshöfða standa nú innsiglingamerki fyrir Sundahöfn, sem sett voru upp fyrir nokkrum áratugum þegar Hamrahverfi byggðist upp. Í deiliskipulagi Hamrahverfis frá 1985 með síðari breytingum er gerð grein fyrir merkjunum, móstrum og merkjalínu. Merkin leiðbeina skipum fyrir innsiglingu að Sundahöfn og siglingalínu, sem merkin taka til, nær frá norðurlanda Engjar um allt. Viðeyjarland, Skarlagar og að Kleppvík. Ný siglingalína er til kominn vegna nýs hafnarbakka utan Klepps, en færa þarf siglingaleiðina fjar bakkanum, þannig að öruggt bil verði á milli skips á siglingu og skips í viðlegu við nýjan hafnarbakka. Ný gerð siglingamerkja hefur rutt sér til rúms. Í stað þeirra tveggja mastra sem fjarlægð verða, er einungis þórf á einu mastri, með nýrri gerð ljósúnaðar, stefnuvirkandi ljósi fyrir siglingalínu. Nýtt mastur mun standa hærra í landi en þau sem fjarlægð verða og getur fyrir víkið öðru lagra en þau núverandi, eða um 10 metra.

Skipulagsleg staða - deiliskipulag

Í gildi er deiliskipulag Hamrahverfis, samþ. 16.4.1985, með síðari breytingum. Á deiliskipulagsupprætti er gerð grein fyrir ákvæðum og kvóðum vegna núverandi siglingamerkja. Þar eru dökkr reitir í innsiglingalínu fyrir móstur og ljósi reitir fyrir takamarkin á mænishaðum o. fl., ásamt öðrum kvóðum og ákvæðum um götulynging, aðkomuleiðir, lagnaleiðir o.þ.h. Á vef Skipulagsstofnunar er aðgengilegur upprætti fyrir deiliskipulag Hamrahverfis, en það er breyting á umræddu deiliskipulagi, samþ. í borgarstjórn 8.11.1988.

Skipulagsleg staða - aðalskipulag

Deiliskipulag Hamrahverfis er á íbúðarsvæði 1B48 skv. gildandi aðalskipulagi. Staðsetning annars tveggja núverandi mastra sem fjarlægð verða og einn þess nýja, sem stendur til að setja upp í samræmi við deiliskipulagsbreytingu þessa, er í vestrjaðri íbúðarbyggðarinnar á svæði sem samkvæmt gildandi aðalskipulagi

er opið svæði OP12 Gufuneshöfði. Allt svæði OP12 er skilgreint sem hverfisverndarsvæði - H8 (borgarvernd). Það er að stærstum hluta skilgreint sem borgargarður, en vestasti hluti meðfram strandlengju sem strandsvæði. Svæðið er á náttúruminjaskrá (N7). Umsögn Umhverfisstofnunar vegna deiliskipulagsbreytingar þessarar mun fylgja erindi þessu sem fylgigögn þegar hún liggur fyrir.

Umhverfi og aðkoma

Staðsetning nýs innsiglingamerkis er sem fyrir sefir skammt vestan núverandi íbúðarbyggðar á opnu svæði Gufuneshöfða, sem skilgreint er sem hverfisverndarsvæði. Stórgrytt strönd, stórbrotið og heiligt hotlalandslag á kollinum ásamt jökulminjum einkenna svæðið. Skv. aðalskipulagi miðast stefnumótun fyrir skipulag svæðisins við að halda ásynd holtsins og náttúru oraskaðri. Á framkvæmdatíma verður lagður akfær aðkomuslóði frá útivistarstíg sem liggur í framhaldi gönguleiðar við Leiohamra. Aðkomuslóðinn verður fjarlægður að loknum framkvæmdum. Áhrif á umhverfi svæðisins vegna framkvæmda sem hér er ræðir, þ.e. uppsættningar nýs masturs fyrir innsiglingamerki ásamt tímabundnum akfærum aðkomuslóða, eru óveruleg. Rask á framkvæmdatíma verður lítill. Framkvæmdirnir hefur ekki áhrif á vandræðilegt svæðisins. Þar sem einungis verður um tímabundna umferð á framkvæmdatíma að ræða um akfæran aðkomuslóða að mastri, er ekki ástæða til að tilgreina hann í vegaskrá sbr. 3 mgr. 32. gr. laga nr. 60/2013 um náttúruvernd.

Formleifar

Umengni við forminjar skal vera í samræmi við lög um menningarmínjar nr. 80/2012. Forðast skal rask nær en 15 m frá sýnilegum útmörkum forminjar. Komu í ljós forminjar undir yfirborði jarðar í tengslum við framkvæmdir skal stöðva verknið og skýra Minjastofnun Íslands frá fundinum svo fljótt sem unnt er sbr. 24. grein laga um menningarmínjar nr. 80/2012. Í tengslum við deiliskipulagsbreytingu þessa fór fram skoðun á vegum Borgarsögusafns Reykjavíkur. Engar formleifar eða yngri minjar fundust á yfirborði eða við svæði deiliskipulagsbreytingarinnar. Borgarsögusafn mun vinna formleifaskráningu sem send verður Minjastofnun Íslands til umsagnar. Skýrslan ásamt Umsögn M munu fylgja erindi þessu sem fylgigögn þegar þau liggja fyrir.

Lýsing á tillögu að deiliskipulagsbreytingu

Með breytingu þessari á deiliskipulagi Hamrahverfis, samþ. 16.4.1985 með síðari breytingum, er deiliskipulagsvæði stækkað og mörk þess færð til norðvesturs yfir hverfisverndarsvæði Gufuneshöfða að strandsvæði (skv. aðalskipulagi). Núverandi móstur / innsiglingamerki verða fjarlægð og kvaðir og ákvæði vegna þeirra felld niður. Þessi í stað verður nýtt innsiglingamerki sett upp fyrir nýja innsiglingalínu, sem hlíðað er um 105 metra til norðausturs frá þeirri sem fyrir er. Gangi skal frá svæði fjarlægðara mastra og tilheyrandi vinnuslóða á þann veg að ummerki hverfi með uppgræðslu og skal notast skal við staðargróður í þeim tilgangi. Um nýtt innsiglingamerki gilda eftirfarandi skilmálar skv. deiliskipulagsbreytingu þessari:

- Með tillögu að deiliskipulagsbreytingu er gert ráð fyrir nýjum byggingarreit fyrir nýtt mastur og siglingamerki. Reiturinn er 100 m<sup>2</sup> að stærð. Innan reitsins skal koma fyrir mastri með tilheyrandi ljósúnaði fyrir breytta innsiglingalínu. Mastrið með siglingamerkinu verður um 10 metra hátt. Á sjálfu mastri er netgíring sem tryggir að ekki sé unnt að klífra í því fyrir óviðkomandi. Ekki er þórf á gíringu eða annarri afmörkun reitsins.
- Skilgreint er 30 metra breitt helgunarsvæði í stefnu nýrri innsiglingalínu og umhverfis byggingarreit siglingamerkis. Helgunarsvæðið nær til norðvesturs að breyttum mörkum deiliskipulagsvæðisins við strandsvæði. Á helgunarsvæðinu er ekki heimilt að gera ráð fyrir mannvirki eða búnaði af nokkru lagi eða öðru sem skýggj getur á merkið, þ.m.t. háum gróðri.
- Gera skal ráð fyrir akfærum aðkomuslóða að mastri / innsiglingamerki fyrir umferð á framkvæmdatíma. Að framkvæmdum loknum skal ganga frá slóðunum og umhverfi hans á sama hátt og gengið skal frá ummerkjum fjarlægðara masturs og vinnuslóða. Staðsetning aðkomustígs á deiliskipulagsupprætti er leiðbeinandi, en hann verður lagður frá útivistarstíg, sem liggur vestan íbúðarbyggðar og tengist vesturlanda Leiohamra.
- Gera þarf ráð fyrir rafmagnslínu að siglingamerkinu og mun kvóði um lagnaleiðir koma fram á mæliblaði.

Deiliskipulagsbreyting þessi, sem fengið hefur meðferð í samræmi við ákvæði 2. mgr. 43 gr. skipulagslaga nr. 123/2010, var samþykkt í/á \_\_\_\_\_ þann 20\_\_.

Til samræmis við heimild í 3. mgr. 44. gr. í.f. var breytingin ekki grenndarkynnt þar sem hún varðaði ekki hagsmuni annarra en Reykjavíkurborgar og/eða umsækjanda.

Auglýsing um gildistöku breytingarinnar var birt í B-deild Stjórnartíðinda þann 20\_\_.

breyting: | skýring: | dags: |



KANON ARKITEKTAR

Laugavegi 26 • 101 Reykjavík • sími 512 4200 • kanon@kanon.is • www.kanon.is

Hamrahverfi  
Tillaga að deiliskipulagsbreytingu  
Innsiglingamerki á Gufuneshöfða

efni:

deiliskipulagsupprættur, snið og skýringarmynd

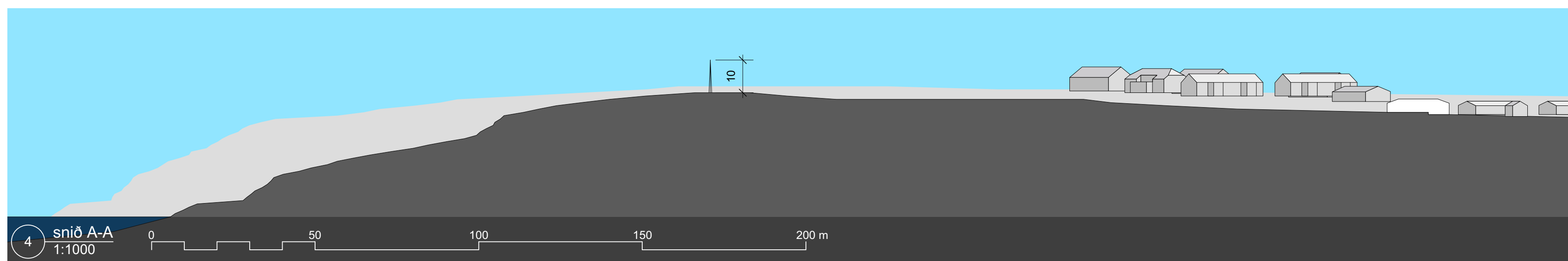
mkv.: | teiknað | yfirfarið

1:1000, 1:2000, 1:5000 og 1:7000 | þm | hkb

teikn.nr.: | dags.: |

19-12 - 30000 | 02.09.2019

| skrá: | 19-12 GRUNNUR.vwx



4 snið A-A Hamrahverfi - deiliskipulag samþ. / staðf. 16.4.1985  
1:1000 Breyt. samþ. í borgarstjórn 8.11.1988



Faxaflóahafnir sf  
b/t Hildur Gunnlaugsdóttir  
Tryggvagötu 17  
101 Reykjavík

Reykjavík, 24. september 2019  
UST201909-004/A.B.  
10.04.03

## **Efni: Breyting – Deiliskipulag fyrir Hamrahverfi – Nýtt innsiglingarmerki - Reykjavíkurborg**

Vísað er til erindis skipulagsfulltrúa Faxaflóarahafnar er barst 5. september sl. þar sem óskað er umsagnar Umhverfisstofnunar um breytingu á deiliskipulagi fyrir Hamrahverfi í Reykjavík.

Í greinargerð kemur fram að breytingin gengur út á að fjarlægð verða tvö eldir innsiglingarmerki sem staðsett eru á Gufuneshöfða og gerir tillagan ráð fyrir nýjum 100 m<sup>2</sup> byggingarreit þar sem heimilt er að reisa 10 m hátt mastur með innsiglingarmerki með tilheyrandi ljósbúnaði. Á sjálfu mastrinu er netgirðing sem tryggir að óviðkomandi geti ekki klifra í því.

### **Gufuneshöfði**

Umhverfisstofnun bendir á að svæðið sem tillagan nær til er á náttúruminjaskrá og nefnist Gufuneshöfði og er númer 127 sem aðrar náttúruminjar. Höfðanum er lýst sem stórgrýttur höfði með jökulminjum og brattri strönd, þar sem að er kjörið útivistarsvæði og gott útsýni. (<https://natturuminjaskra.ni.is/>)

Í greinargerð kemur fram að samkvæmt aðalskipulagi Reykjavíkurborgar er svæðið sem hér er til umfjöllunar hverfisverndað og miðast stefnumótun fyrir skipulag svæðisins við að halda ásýnd holtsins og náttúru óraskaðri.

Að mati Umhverfisstofnunar mun innsiglingamerkið hafa áhrif á ásýnd svæðisins og geti haft neikvæð áhrif á verndargildi hverfisverndarsvæðisins og náttúruminjar.

### **Vistgerðir**

Umhverfisstofnun bendir á að samkvæmt vistgerðarkorti Náttúrufræðistofnunar Íslands (<http://vistgerdakort.ni.is/>) eru innan skipulagssvæðisins vistgerðirnar lyngmóavist, grasengjavist og lúpína. Umhverfisstofnun telur mikilvægt að þetta komi fram í tillögunni.

## Frágangur

Þar sem framkvæmdarsvæðið er tiltölulega óraskað leggur Umhverfisstofnun til að raski verði haldið í lágmarki og við framkvæmdir svo sem vegaf framkvæmdir verði gróðurtorfur lagðar til hliðar þegar það á við og þeim komið fyrir á yfirborði í lok frágangs til að draga úr neikvæðum áhrifum á gróður. Í greinargerð kemur fram að gengið verður frá þeim svæðum þar sem mastur eru fjarlægð á þann veg að ummerki hverfi með uppgræðslu og skal notast skal við staðargróður í þeim tilgangi. Umhverfisstofnun telur heppilegast að notast sé við lyngmóavist og grasengjavist og forðast sé að nota lúpínu við uppgræðslu.

Stofnunin bendir á að greinargóðar leiðbeiningar um frágang raskaðra svæða má finna inni á vefsíðunni [www.namur.is](http://www.namur.is).

Virðingarfyllst

Axel Benediktsson  
sérfræðingur

Björn Stefánsson  
sérfræðingur

Margrét Björk Magnúsdóttir  
Anna Lís Guðmundsdóttir

# Fornleifaskráning á lóð fyrir innsiglingamerki á Gufuneshöfða



Reykjavík 2019

Borgarsögusafn Reykjavíkur  
Skýrsla nr. 199



Unnið að beiðni Halldóru Bragadóttur arkitekts hjá Kanon arkitektum.

Skýrslur Borgarsögusafns Reykjavíkur.

Ábyrgðarmaður: María Karen Sigurðardóttir, deildarstjóri minjavörslu og rannsókna,  
Borgarsögusafni Reykjavíkur.

© Borgarsögusafn Reykjavíkur  
Margrét Björk Magnúsdóttir  
Anna Lía Guðmundsdóttir

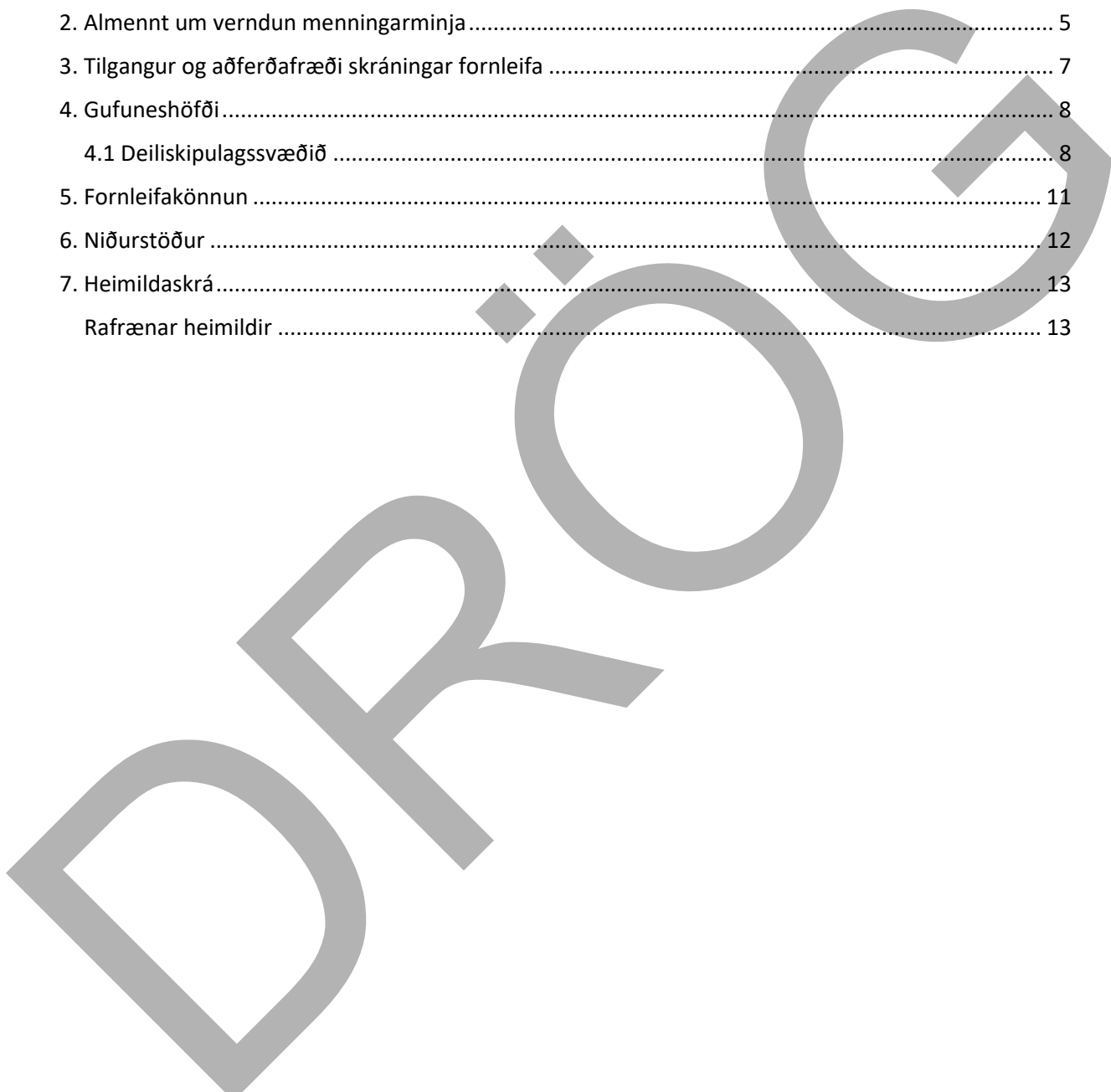
Mynd á forsíðu: Gufuneshöfði 2019, horft í norður. Ljósmyndari Margrét Björk Magnúsdóttir.

Borgarsögusafn Reykjavíkur  
Skýrsla nr. 199  
Reykjavík 2019  
Öll réttindi áskilin.



## Efnisyfirlit

Efnisyfirlit.....	1
Formáli.....	2
1. Inngangur.....	3
2. Almennt um verndun menningarminja .....	5
3. Tilgangur og aðferðafræði skráningar fornleifa .....	7
4. Gufuneshöfði.....	8
4.1 Deiliskipulagssvæðið .....	8
5. Fornleifakönnun .....	11
6. Niðurstöður .....	12
7. Heimildaskrá.....	13
Rafrænar heimildir .....	13





## Formáli

Hér á eftir fer fornleifaskráning á deiliskipulagssvæði á Gufuneshöfða fyrir nýtt innsiglingamerki, vegna breytingar á deiliskipulagi vegna hliðrunar á innsiglingalínu fyrir Sundahöfn um 105 m til norðausturs. Núverandi innsiglingamerki, tvö möstur, verða fjarlægð og í stað þeirra verður sett upp nýtt innsiglingamerki, eitt mastur, fyrir nýja innsiglingalínu. Skráningin var gerð að beiðni Halldóru Bragadóttur arkitekts hjá arkitektastofunni Kanon arkitektar.

Þegar fornleifaskráning er unnin fyrir hefðbundið deiliskipulag er gerð krafa „um uppmælingu minja og ítarlegri leit að fornleifum á framkvæmdarsvæðum.“<sup>1</sup>

Ákvæði um skráningu menningarminja er að finna í **lögum um menningarminjar nr. 80/2012** sem tóku gildi 1. janúar 2013. Fjallað er um skráningu vegna skipulags í 16. gr. þar sem segir að skráning fornleifa, húsa og mannvirkja skuli fara fram áður en gengið er frá aðalskipulagi eða deiliskipulagi og að skráning skuli „**ætið fara fram á vettvangi**“ áður en deiliskipulag er afgreitt.<sup>2</sup> Samkvæmt lögum eru allar fornleifar, hús og mannvirki sem eru 100 ára og eldri friðuð.<sup>3</sup>

Borgarsögusafn Reykjavíkur, áður Minjasafn Reykjavíkur, hefur um árabil skráð fornleifar en fornleifaskráning er forsenda þess að geta verndað fornleifar er að hafa vitneskju um tilvist og staðsetningu fornleifanna og koma í veg fyrir að framkvæmdaaðilar brjóti óafvitandi lög með því að skemma fornleifar.<sup>4</sup>

Fornleifaskráning er fornleifarannsókn án jarðrasks og felst í heimilda- og vettvangskönnun á minjum á tilteknu svæði, lýsingu á staðháttum og ástandi og gerð minjanna, mati á aldri þeirra, hlutverki og tegund ásamt varðveislumati. Samkvæmt lögum eru öll hús og mannvirki sem eru 100 ára og eldri friðuð.<sup>5</sup>

Ágúst 2019

María Karen Sigurðardóttir  
deildarstjóri minjavörslu og rannsókna,  
Borgarsögusafni Reykjavíkur.

<sup>1</sup> *Skráningastaðlar fornleifa*, 2013.

<sup>2</sup> Lög um menningarminjar nr. 80/2012.

<sup>3</sup> Lög um menningarminjar nr. 80/2012, 1. kafli, 3. gr. og 7. kafli, 29. gr.

<sup>4</sup> Vefur Minjastofnunar Íslands. *Skráning fornleifa*.

<sup>5</sup> Lög um menningarminjar nr. 80/2012, 1. kafli, 3. gr., 6. gr. og 7. kafli, 29. gr.



## 1. Inngangur

Í þessari skýrslu er fjallað um fornleifaskráningu á deiliskipulagssvæði á Gufuneshöfða vegna hliðrunar á innsiglingalínu fyrir Sundahöfn um 105 m samkvæmt tillögu að deiliskipulagsbreytingu.<sup>6</sup> Til stendur að setja upp nýtt innsiglingamerki fyrir Sundahöfn í stað þeirra tveggja sem nú eru í Hamrahverfi, annað er um 20 m suður af Krosshömrum nr. 17 en hitt um 80 m norðvestur af Krosshömrum nr. 20. Siglingalínan sem merkin taka til nær frá norðurenda Engeyjar um allt Viðeyjarsund, Skarfagarð og að Kleppsvík.



Mynd 1. Kortið sýnir staðsetningu og afmörkun deiliskipulagssvæðisins og skráðar fornleifa á Gufuneshöfða.

Tilfærslan á innsiglingalínunni er tilkomin vegna nýs hafnarbakka í Sundahöfn norðaustan við Klepp, til að tryggja að nægjanlegt bil verði á milli skips á siglingu og skips í viðlegu við nýja hafnarbakkann. Siglingalínan hliðrast til um 105 m til norðausturs og verður vestan við götuna Leiðhamra um 150 m norðvestur af Leiðhömrum nr. 39. Nýja mastrið mun standa hærra í landinu en þau sem nú eru og verður þess vegna lægra eða um 10 m á hæð.<sup>7</sup>

<sup>6</sup> Hamrahverfi. Tillaga að deiliskipulagsbreytingu. Innsiglingamerki á Gufuneshöfða. Teikn.nr. 19-12-30000, dags. 22.08.2019. Kanon arkitektar.

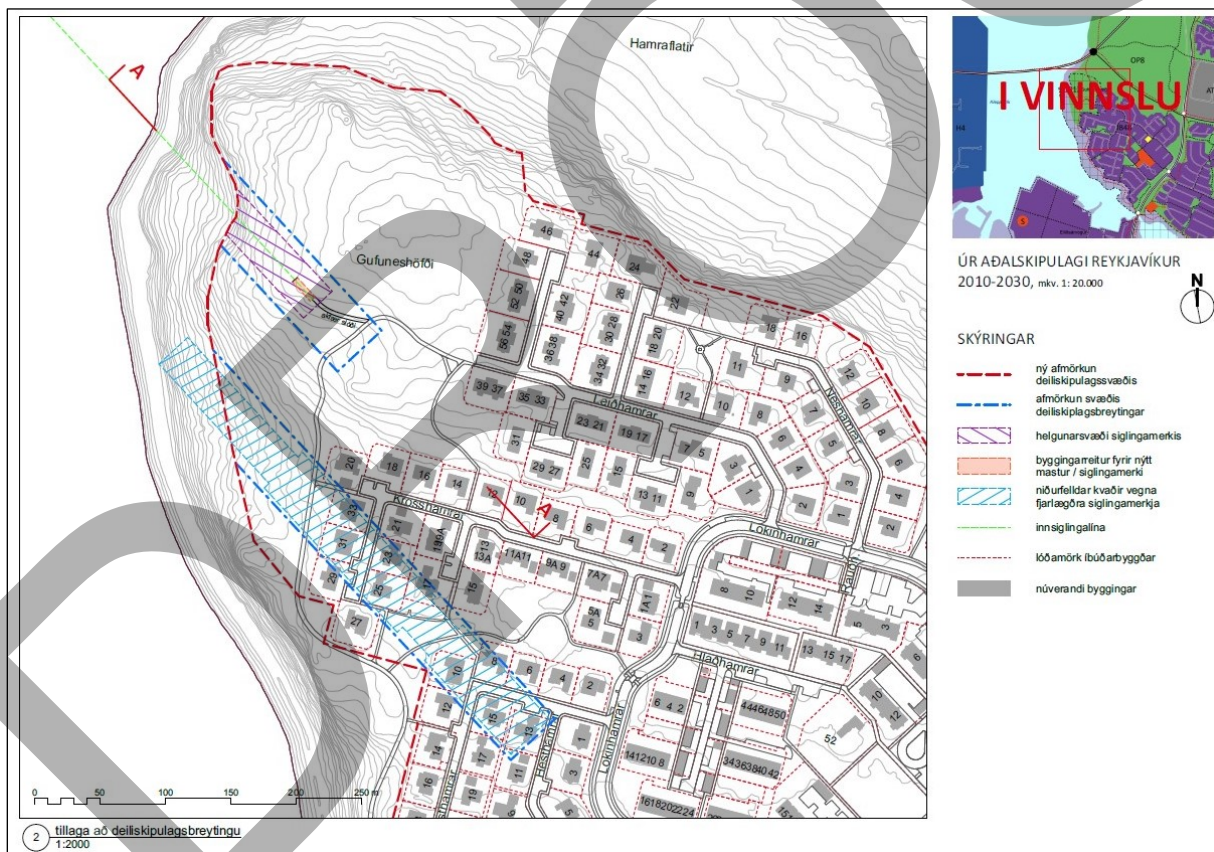
<sup>7</sup> Hamrahverfi. Tillaga að deiliskipulagsbreytingu. Innsiglingamerki á Gufuneshöfða. Teikn.nr. 19-12-30000, dags. 22.08.2019. Kanon arkitektar.



Í greinargerð með tillögunni er eftirfarandi lýsing:

Um nýtt innsiglingamerki gilda eftirfarandi skilmálar skv. deiliskipulagsbreytingu þessari:

- Með tillögu að deiliskipulagsbreytingu er gert ráð fyrir nýjum byggingarreit fyrir nýtt mastur og siglingamerki. Reiturinn er 100 m<sup>2</sup> að stærð. Innan reitsins skal koma fyrir mastri með tilheyrandi ljósbúnaði fyrir breytta innsiglingalínu. Mastrið með siglingamerkinu verður um 10 metra hátt. Á sjálfu mastriinu er netgirðing sem tryggir að ekki sé unnt að klifra í því fyrir óviðkomandi. Ekki er þörf á girðingu eða annarri afmörkun reitsins.
- Skilgreint er 30 metra breitt helgunarsvæði í stefnu nýrrar innsiglingalínu og umhverfis byggingarreit siglingamerkis. Helgunarsvæðið nær til norðvesturs að breyttum mörkum deiliskipulagssvæðisins við strandsvæði. Á helgunarsvæðinu er ekki heimilt að gera ráð fyrir mannvirki eða búnaði af nokkru tagi eða öðru sem skyggt getur á merkið, þ.m.t. háum gróðri.
- Gera skal ráð fyrir akfærum aðkomuslóða að mastri / innsiglingamerki fyrir umferð á framkvæmdatíma. Að framkvæmdum loknum skal ganga frá slóðanum og umhverfi hans á sama hátt og gengið skal frá ummerkjum fjarlægðs masturs og vinnuslóða. Staðsetning aðkomustígs á deiliskipulagsupprætti er leiðbeinandi, en hann verður lagður frá útivistarstíg, sem liggur vestan íbúðarbyggðar og tengist vesturenda Leiðhamra.
- Gera þarf ráð fyrir rafmagnslínu að siglingamerkinu og mun kvöð um lagnaleiðir koma fram á mæliblaði.



Mynd 2. Svæðið sem tillaga um deiliskipulagsbreytingu nær til er afmarkað með dökkblárrí brotalínu, efra svæðið. Innan þess er fyrirhugað framkvæmdasvæði, helgunarsvæði siglingamerkis, byggingarreitur fyrir nýtt siglingamerki og akfær slóði frá malbikuðum gangstíg að byggingarreit. Neðra svæðið með ljósbílum skástrikum er helgunarsvæði núverandi siglingamerkja sem verða fjarlægð.<sup>8</sup>

<sup>8</sup> Hluti af: Hamrahverfi. Tillaga að deiliskipulagsbreytingu. Innsiglingamerki á Gufuneshöfða. Teikn.nr. 19-12-30000, dags. 22.08.2019. Kanon arkitektar.



Fornleifaskráning þessi er unnin eftir stöðlum Minjastofnunar Íslands í samræmi við ákvæði laga um menningarminjar nr. 80/2012. Minjastofnun úthlutar skráningaraðilum verkefnanúmeri og hefur þessi skráning hlotið númerið **2042**. Skráningin byggir á eldri skráningum en Gufuneshöfði og minjar þar tilheyra jörðinni Gufunesi (181184-265) og eru skráðar undir hana. Hér er ekki farið yfir sögu jarðarinnar en hana má nálgast meðal annars í skýrslu Borgarsögusafns Reykjavíkur nr. 115 *Fornleifaskráning jarðarinnar Gufuness og hjáleigu hennar Knútskots*.<sup>9</sup> Vettvangsrannsókn sem fólst í því að gengið var um deiliskipulagssvæði og leitað markvisst að minjum fór fram í júlí 2019. Margrét Björk Magnúsdóttir sá um skýrslugerð og ljósmyndir og kort eru eftir hana nema annars sé getið. Kortin voru unnin á grunna Landsupplýsingakerfis Reykjavíkurborgar (LUKR) í tölvuforritinu ArcMap.

Skýrslan hefst á því að farið er yfir löggjöf um verndun menningarminja, tilgang og aðferðafræði fornleifaskráningar. Síðan er fjallað um deiliskipulagssvæðið og fornleifakönnun á svæðinu og niðurstöður hennar.

## 2. Almennt um verndun menningarminja

Samkvæmt lögum um menningarminjar nr. 80/2012 fer mennta- og menningarmálaráðherra með yfirstjórn verndunar og vörslu menningarminja í landinu.<sup>10</sup> Tilgangur laganna er að stuðla að verndun menningarminja og tryggja að íslenskum menningararfi verði skilað óspilltum til komandi kynslóða. Lögin eiga jafnframt að tryggja eftir föngum varðveislu menningarminja í eigin umhverfi.

Minjastofnun Íslands, sem er ríkisstofnun undir yfirstjórn ráðherra, annast framkvæmd laganna. Samkvæmt 16. gr. laganna skal skrá fornleifar, hús og mannvirki áður en gengið er frá aðalskipulagi eða deiliskipulagi.

Menningarminjar teljast ummerki um sögu þjóðarinnar, svo sem fornminjar, menningar- og búsetulandslag, kirkjugripir og minningarmörk, hús og önnur mannvirki, skip og bátar, samgöngutæki, listmunir og nytjahlutir, svo og myndir og aðrar heimildir um menningarsögu þjóðarinnar. Lögin taka einnig til staða sem tengjast menningarsögu.

Um friðun og friðlýsingu er fjallað í 5. gr. laganna:

Friðun felur í sér sjálfkrafa verndun fornminja, húsa og mannvirkja á grundvelli aldurs þeirra, samkvæmt nánari fyrirmælum laga þessara. ... Friðlýsing fornleifa, húsa og mannvirkja getur falið í sér kvöð sem þinglýst er á fasteign og hefur þann tilgang að tryggja sem best varðveislu menningarminja.

Friðlýsing er nánar útfærð í 18. gr. laganna en samkvæmt þeim skal Minjastofnun Íslands hafa samráð við skipulagsyfirlöng þess landsvæðis sem menningarminjar tilheyra þegar fjallað er um friðlýsingu þeirra.

Friðlýsa má fornleifar, skip og báta, svo og hús og mannvirki eða hluta þeirra, sem hafa menningarsögulegt, vísindalegt eða listrænt gildi. Friðlýsing getur náð til nánasta umhverfis hins friðlýsta minjastaðar, húss eða mannvirkis. Friðlýsa má samfelld svæði þar sem fleiri en einn minjastaður teljast hafa sérstakt menningarsögulegt gildi. Einnig má friðlýsa samstæður húsa sem hafa sama gildi og að framan greinir og gilda þá reglur friðlýsingar um hvert einstakt þeirra.

<sup>9</sup> Anna Lísu Guðmundsdóttir, 2004, skýrsla Borgarsögusafns Reykjavíkur nr. 115 sjá einnig nr. 139 og nr. 188.

<sup>10</sup> Lög um menningarminjar nr. 80 – 29. júní 2012. Tóku gildi 1. janúar 2013.



Samkvæmt lögum eru allar fornleifar friðhelgar og verndaðar gegn hvers kyns raski. Í 21. gr. laganna segir:

Fornleifum, sbr. 3. mgr. 3. gr., jafnt þeim sem eru friðlýstar sem þjóðminjar og þeim sem njóta friðunar í krafti aldurs, má enginn, hvorki landeigandi, ábúandi, framkvæmdaraðili né nokkur annar, spilla, granda eða breyta, hylja, laga, aflaga eða flytja úr stað nema með leyfi Minjastofnunar Íslands.

Þetta á við um allar fornleifar, kunnar sem ókunnar, samanber 24. grein:

Finnist fornminjar sem áður voru ókunnar, t.d. undir yfirborði jarðar, sjávar, vatns eða í jökli, skal skýra Minjastofnun Íslands frá fundinum svo fljótt sem unnt er. Sama skylda hvílir á landeiganda og ábúanda er þeir fá vitneskju um fundinn.

Fornminjar njóta friðunar nema annað sé ákveðið af Minjastofnun Íslands. Fornminjar eru annars vegar forngripir og hins vegar fornleifar. Fornleifar eru skilgreindar svo samkvæmt 3. gr. laganna:

Fornleifar teljast hvers kyns mannvistarleifar, á landi, í jörðu, í jökli, sjó eða vatni, sem menn hafa gert eða mannaverk eru á og eru 100 ára og eldri, svo sem:

- a. búsetulandslag, skruðgarðar og kirkjugarðar, byggðaleifar, bæjarstæði og bæjarleifar ásamt tilheyrandi leifum mannvirkja og öskuhauga, húsaleifar hvers kyns, svo sem leifar kirkna, bænhúsa, klaustra, þingstaða og búða, leifar af verbúðum, naustum og verslunarstöðum og byggðaleifar í hellum og skútum,
- b. vinnustaðir þar sem aflað var fanga, svo sem leifar af seljum, verstöðvum, bóllum, mógröfum, kolagröfum og rauðablæstri,
- c. tún- og akurgerði, leifar rétta, áveitumannvirki og aðrar ræktunarminjar, svo og leifar eftir veiðar til sjávar og sveita,
- d. vegir og götur, leifar af stíflum, leifar af brúm og öðrum samgöngumannvirkjum, vöð, varir, leifar hafnarmannvirkja og bátalægi, slippir, ferjustaðir, kláfar, vörður og önnur vega- og siglingamerki ásamt kennileitum þeirra,
- e. virki og skansar og leifar af öðrum varnarmannvirkjum,
- f. þingstaðir, meintír hörgar, hof og vé, brunnar, uppsprettur, álagablettir og aðrir staðir og kennileiti sem tengjast siðum, venjum, þjóðtrú eða þjóðsagnahefð,
- g. áletranir, myndir eða önnur verksummerki af manna völdum í hellum eða skútum, á klettum, klöppum eða jarðfóstum steinum og minningarmörk í kirkjugörðum,
- h. haugar, dysjar og aðrir greftrunarstaðir úr heiðnum eða kristnum sið,
- i. skipsflök eða hlutar þeirra.

Eitt markmið skráningar menningarminja, þar á meðal fornleifa, húsa og mannvirkja, er að koma í veg fyrir að þær verði fyrir raski eða skemmdum að nauðsynjalousu. Það er hagur þeirra sem stýra framkvæmdum að til sé yfirlit yfir menningaminjar á tilteknum svæðum og það fæst með skráningu minjanna.

Fornleifaskráning minnkar líkur á því að óvænt finnist fornleifar á svæðinu sem nauðsynlega verður að rannsaka. Þjörgunaruppgröftur sem unninn er vegna framkvæmda og undir þrýstingi frá framkvæmdaraðilum er ekki æskilegur frá sjónarmiði fornleifafræðinnar. Fornleifaskráning sameinar því hagsmuni framkvæmdaraðila og fræðigreinarinnar. Almennt er æskilegast að framkvæmdum sé beint frá minjastöðum, því að þeir sem standa fyrir meiriháttar framkvæmdum bera kostnað af fornleifarannsóknnum sem nauðsynlegar reynast þeirra vegna, samanber 28. grein:

Framkvæmdaraðili greiðir kostnað við þær rannsóknir á fornleifum sem Minjastofnun Íslands ákveður að séu nauðsynlegar vegna fyrirhugaðra framkvæmda. Við allar umfangsmiklar framkvæmdir skal sá sem fyrir þeim stendur bera kostnað af nauðsynlegum rannsóknnum og vettvangsskráningu fornleifa.

Fornleifaskráning er í raun skilyrði þess að hægt sé að vinna markvisst að varðveislu fornleifa.



### 3. Tilgangur og aðferðafræði skráningar fornleifa

Borgarsögusafn Reykjavíkur (áður Minjasafn Reykjavíkur) heldur rafrænar skrár yfir menningarminjar í Reykjavík, annarsvegar fornleifaskrá og hinsvegar húsaskrá.

**Fornleifaskrá Reykjavíkur** var fyrst gefin út árið 1995 og þá voru um 200 minjastaðir skráðir. Stöðugt er unnið að endurskoðun hennar og nú (2019) eru um 3500 minjastaðir skráðir. Allar fornleifar eru skráðar í Sarp – Menningarsögulegt gagnasafn og eru skráðar eftir jörðum eins og jarðaskipting var um 1835-1845 og fram kemur í Jarðatali Johnsens 1847.<sup>11</sup> Minjarnar fá þrískipt númer: í fyrsta lagi landsnúmer sem fasteignamat ríkisins úthlutar, næst kemur númer jarðarinnar samkvæmt Jarðatali Johnsens og þriðja talan er hlaupandi tala innan jarðarinnar. Við skráningu þess svæðis sem hér um ræðir eru minjar í landi jarðarinnar Gufuness (181184-265-1).

Við skráningu menningarminja er byrjað á að fara yfir ritheimildir og fyrri rannsóknir sem varða svæðið. Rýnt er í örnefnaskrár, kort og aðrar ritaðar heimildir og gerð er vettvangsrannsókn.

Þar sem minjar eru sjáanlegar er staðháttum lýst, minjar mældar upp hnitsettar og ljósmyndaðar. Í fornleifaskránni kemur fram sérheiti fornleifanna ef eitthvert er því næst hlutverk, sem stundum er þekkt eða hægt að ákvarða og tegund, sem lýsir hvers eðlis fornleifarnar eru, og síðan er lagt mat á ástand þeirra. Ef minjar finnast ekki á yfirborði eru þær skráðar sem **heimild**, en á þeim stöðum eru líkur á því að minjar sé enn að finna í jörðu og geti komið í ljós við jarðrask.

Við staðsetningu á minjum er gömlum kortum og loftmyndum varpað (þær strekktar) á gildandi skipulagsupprætti, sem sóttir eru í Landsupplýsingakerfi Reykjavíkurborgar (LUKR) og minjarnar hnitsettar sem punktur í kerfinu ISN 93.

Minjarnar eru flokkaðar eftir aldri sem er áætlaður út frá útliti og upplýsingum úr byggðarsögu. Elstu minjarnar eru fornleifar í rauðum flokki og eru þær friðaðar. Yngri minjar eru merktar með gulum og grænum lit, en herminjar eru flokkaðar sérstaklega og merktar bláum lit.

Tafla 1. Minjaflokkar

Flokkur	Tegund minja	Litur flokks
1	Fornleifar, minjar 100 ára og eldri	● Rauður
2	Minjar frá 1919-1930	● Gulur
3	Minjar frá 1930 og yngri	● Grænn
4	Herminjar frá 1940 og yngri	● Blár

<sup>11</sup> Sarpur.is: Borgarsögusafn Reykjavíkur, Fornleifar. *Jarðatal á Íslandi, með brauðalýsingum, fólkstölu í hreppum og prestaköllum, ágríp úr búnaðartöflum 1835-1845, og skýrslum um sölu þjóðjarða á landinu, 1847.*

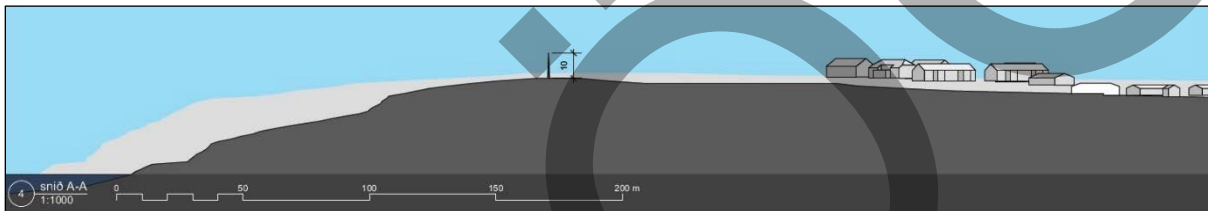


## 4. Gufuneshöfði

Gufuneshöfði er á milli Grafarvogs og Viðeyjarsunds. Höfðinn og ströndin með honum er nr. 127 á náttúruminjaskrá en þar segir: „ (1) Ströndin vestur frá Gullinbrú fyrir vestan og norðan byggð, ásamt fjöru og grunnsævi. (2) Stórgrýttur höfði með jökulminjum og brattri strönd. Kjöríð útivistarsvæði, gott útsýni.“<sup>12</sup> Gufuneshöfði er skilgreindur sem Borgargarður OP12 í aðalskipulagi<sup>13</sup> og allt svæðið er skilgreint sem hverfisverndarsvæði: „Stórgrýtt strönd, stórbrotið og heillegt holtalandslag á kollinum ásamt jökulminjum einkenna svæðið. Meginstefna fyrir skipulag svæðisins miðar að því að halda ásýnd og náttúru holtsins ósnortinni.“<sup>14</sup> Efsti hluti Gufuneshöfða er Reykjavíkurgrágrýti en Viðeyjarmóberg myndar grunninn undir honum.<sup>15</sup>

### 4.1 Deiliskipulagssvæðið

Deiliskipulagssvæðið er nyrst og nánast efst á Gufuneshöfða á stórgrýttu klapparholti sem er að mestu mosa og lyngi vaxið nema suðaustast á því er nokkur trjágróður og lúpína, sem hefur stungið sér víðar.



Mynd 3. Sníðmynd sem sýnir staðsetningu og hæð á nýja mastrinu á Gufuneshöfða, fengin úr deiliskipulagstillögu.<sup>16</sup>



Mynd 4. Deiliskipulagssvæðið er efst á myndinni, suðvesturhlið þess er fyrir ofan gulu línuna, horft í norður.



Mynd 5. Deiliskipulagssvæðið norðausturhlið, horft í suðvestur.

<sup>12</sup> Náttúruminjaskrá. Suðvesturland. 127. Gufuneshöfði, Reykjavík.

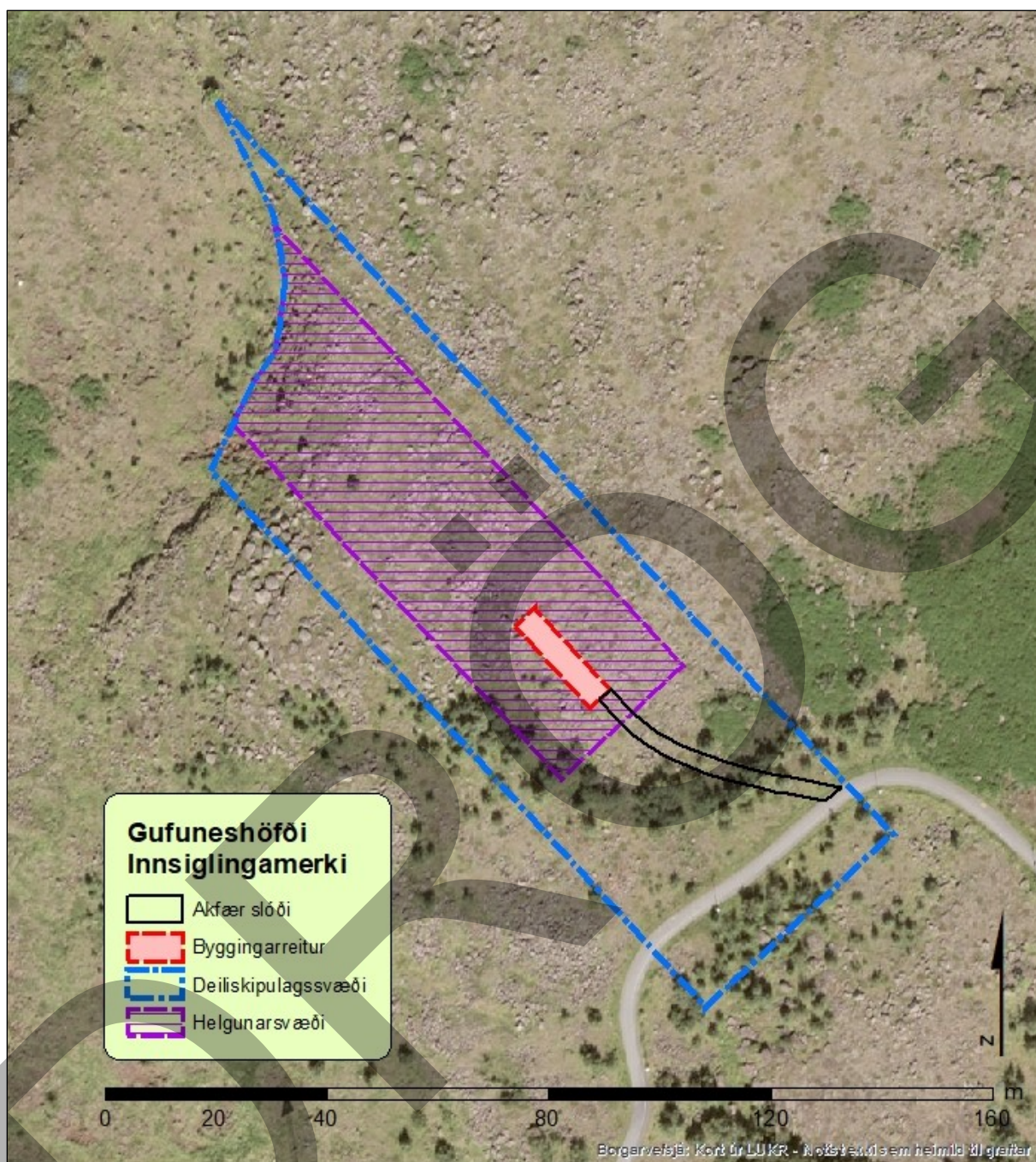
<sup>13</sup> Aðalskipulag Reykjavíkur. Landnotkun – Skilgreiningar (bindandi stefna), bls. 212.

<sup>14</sup> Aðalskipulag Reykjavíkur. Græna borgin, bls. 108.

<sup>15</sup> Árni Hjartarson, 1998, bls. 3.

<sup>16</sup> Hluti af: Hamrahverfi. Tillaga að deiliskipulagsbreytingu. Innsiglingamerki á Gufuneshöfða. Teikn.nr. 19-12-30000, dags. 22.08.2019. Kanon arkitektar.





Mynd 6. Afmörkun deiliskipulagsbreytingar, blá brotalína, á nýlegri loftmynd ásamt afmörkun á akfærum slóða frá malbikuðum göngustíg að byggingarreit og helgunarsvæði.<sup>17</sup> Svæðið er um 45 m á breidd og 180 m á lengd og liggur frá malbikuðum gangstíg vestan við Hamrahverfið í norðvestur.

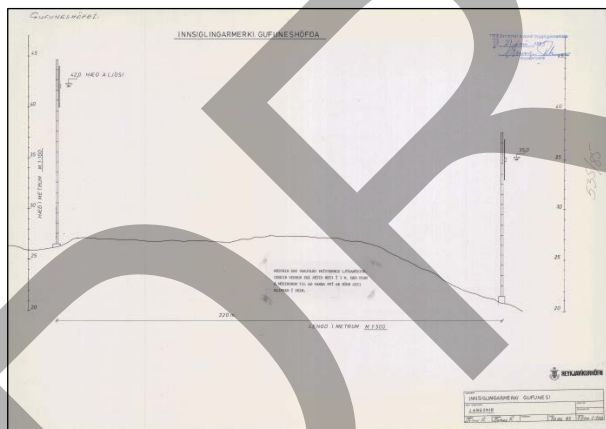
Deiliskipulagssvæðið er um 45 m á breidd og um 180 m á lengd og liggur í norðvestur/suðaustur. Það nær yfir hluta af göngustíg vestan við Leiðhamra þaðan sem lagður verður akfær slóði að byggingarreit fyrir mastur innsiglingamerkisins.

<sup>17</sup> LUKR: Lágflugsloftmynd 28/7 2017.





Mynd 7. Núverandi siglingamerki sem verða fjarlægð, horft í suðsuðaustur



Mynd 8. Langsnið af núverandi innsiglingamöstrum á Gufuneshöfða.<sup>18</sup>



Mynd 9. Siglingamerki við leikvöll sunnan við Krosshamra 17, horft í vestur.

<sup>18</sup> Teikningavefur Reykjavíkurborgar. *Innsiglingamerki Gufuneshöfða*. Langsnið. Teiknað: Einar R.



## 5. Fornleifakönnun

Fornleifa var leitað á vettvangi í júlí 2019 að undangenginni heimildakönnun. Engar minjar fundust á yfirborði á þessu tiltekna deiliskipulagssvæði eða við það.



Mynd 10. Suðausturhluti deiliskipulagssvæðisins við gangstíg, horft í suðvestur.



Mynd 11. Suðausturhluti deiliskipulagssvæðisins við gangstíg, horft í norðvestur.



Mynd 12. Horft yfir miðbik svæðisins þar sem gert er ráð fyrir lóð undir innsiglingamerki, horft í suðaustur.



Mynd 13. Horft yfir miðbik svæðisins þar sem gert er ráð fyrir lóð undir innsiglingamerki, horft í suðvestur.



Mynd 14. Norðvestur hluti svæðisins, horft í vestur.



Mynd 15. Norðvesturhluti svæðisins, horft í norðvestur.





Mynd 16. Horft í suðaustur yfir norðvesturhluta svæðisins.



Mynd 17. Horft í austur yfir norðvesturhluta svæðisins.

## 6. Niðurstöður

Engar fornleifar eða yngri minjar fundust á yfirborði á eða við deiliskipulagssvæðið. Næstu þekktu minjar eru í nokkurri fjarlægð og ætti þeim ekki að stafa ógn af þessari framkvæmd.



Mynd 18. Skráðar minjar á Gufuneshöfða og deiliskipulagssvæðið.<sup>19</sup>

<sup>19</sup> LUKR: Lágflugsloftmynd 17/7 2018.



Þó svo að fornleifaskráning hafi farið fram er það engin trygging fyrir því að ekki geti fundist áður óþekktar minjar á svæðinu og komi þær í ljós ber að tilkynna það til Minjastofnunar Íslands.

## 7. Heimildaskrá

Anna Lís Guðmundsdóttir og Margrét Björk Magnúsdóttir. (2018). Skýrsla nr. 188. Reykjavík. Borgarsögusafn Reykjavíkur.

Anna Lís Guðmundsdóttir. (2008). *Mat á umhverfisáhrifum Sundabrautar 2. áfanga. Fornleifar á framkvæmdarsvæðinu*. Skýrsla nr. 139. Reykjavík. Minjasafn Reykjavíkur.

Anna Lís Guðmundsdóttir. (2004). *Fornleifaskráning jarðarinnar Gufuness og hjáleigu hennar Knútskots*. Skýrsla nr. 115. Reykjavík. Minjasafn Reykjavíkur, Árbæjarsafn.

*Hamrahverfi. Tillaga að deiliskipulagsbreytingu. Innsiglingamerki á Gufuneshöfða*. Teikn. nr. 19-12-30000, dags. 22.08.2019. Kanon arkitektar.

*Jarðatal á Íslandi, með brauðalýsingum, fólkstölu í hreppum og prestaköllum, ágríp úr búnaðartöflum 1835-1845, og skýrslum um sölu þjóðjarða á landinu*. (1847). Kaupmannahöfn. J. Johnsen.

Lög um menningarminjar nr. 80/2012.

### Rafrænar heimildir

Aðalskipulag Reykjavíkur. *Græna borgin*, bls. 108. Sótt 16. júlí 2019 af [https://reykjavik.is/sites/default/files/adalskipulag/08-graena\\_borgin.pdf](https://reykjavik.is/sites/default/files/adalskipulag/08-graena_borgin.pdf)

Aðalskipulag Reykjavíkur. *Landnotkun – Skilgreiningar (bindandi stefna)*, bls. 212. Sótt 16. júlí 2019 af <https://reykjavik.is/sites/default/files/adalskipulag/12-landnotkun.pdf>

Árni Hjartarson. (1998). *Gufuneshöfði. Jarðlagasnið og kort*. Reykjavík. Orkustofnun. Sótt 29. ágúst 2019 af <https://orkustofnun.is/gogn/Skyrslur/OS-1998/OS-98026.pdf>

(LUKR). Landupplýsingakerfi Reykjavíkur. Grunnar fyrir teikningar og kort, loftmyndir og kort.

*Náttúruminjaskrá*. Suðvesturland. 127. Gufuneshöfði, Reykjavík. Sótt 29. ágúst 2019 af vef Umhverfisstofnunar <https://www.ust.is/nattura/natturuverndarsvaedi/natturuminjaskra/sudvesturland/>

Teikningavefur Reykjavíkurborgar. *Innsiglingamerki Gufuneshöfða*. Langsnið. Teiknað: Einar R. Samþykkt 27. júní 1985. Sótt 16. júlí 2019 af [http://skjalasafn.reykjavik.is/fotoweb/archives/5000-Skjalasafn-RVK-%C3%96ll-s%C3%B6fn/Skjalasafn/Adaluppdraettir/2009/12/2009-12-18\\_003\\_2.tif.info](http://skjalasafn.reykjavik.is/fotoweb/archives/5000-Skjalasafn-RVK-%C3%96ll-s%C3%B6fn/Skjalasafn/Adaluppdraettir/2009/12/2009-12-18_003_2.tif.info)

*Sarpur. Menningarsögulegt gagnasafn*. <http://sarpur.is/>

*Skráningastaðlar fornleifa*. (2013). Minjastofnun Íslands. Sótt 16. júlí 2019 af [http://www.minjastofnun.is/media/skiol-i-grein/skraningarstadlar\\_2013\\_fornleifar.pdf](http://www.minjastofnun.is/media/skiol-i-grein/skraningarstadlar_2013_fornleifar.pdf)

Vefur Minjastofnunar Íslands. *Skráning fornleifa*. Sótt 16. júlí 2019 af <http://www.minjastofnun.is/minjar/skraning-fornleifa/>



## Skýrslur Borgarsögusafns Reykjavíkur

- 160 Anna Lísa Guðmundsdóttir og Sverrir Snævar Jónsson: *Fornleifaskráning og jarðsjármælingar í miðbæ Reykjavíkur*. Rvk. 2012.
- 161 Helga Maureen Gylfadóttir, Anna Lísa Guðmundsdóttir og Guðný Gerður Gunnarsdóttir: *Vatnsmyri, Seljamýri, Öskjuhlíð. Byggðakönnun. Fornleifaskrá og húsakönnun*. Rvk. 2013.
- 162 Anna Lísa Guðmundsdóttir, Helga Maureen Gylfadóttir, Gunnþóra Guðmundsdóttir, María Gísladóttir, Sigurlaugur Ingólfsson og Guðný Gerður Gunnarsdóttir: *Byggðakönnun. Borgarhluti 4 – Laugardalur*. Rvk. 2013.
- 163 Drífa Kristín Þrastardóttir, Anna Lísa Guðmundsdóttir, Helga Maureen Gylfadóttir, Gunnþóra Guðmundsdóttir, María Gísladóttir og Guðný Gerður Gunnarsdóttir: *Byggðakönnun. Borgarhluti 3 – Hlíðar*. Rvk. 2013.
- 164 Drífa Kristín Þrastardóttir, Anna Lísa Guðmundsdóttir, Gunnþóra Guðmundsdóttir, María Gísladóttir, Helga Maureen Gylfadóttir og Guðný Gerður Gunnarsdóttir: *Byggðakönnun. Borgarhluti 5 – Háaleiti*. Rvk. 2014.
- 165 Bragi Bergsson: *Almenningsgarðar í Reykjavík*. Rvk. 2014.
- 166 Drífa Kristín Þrastardóttir, Margrét Björk Magnúsdóttir og Anna Lísa Guðmundsdóttir: *Arnarholt á Kjalarnesi. Byggðakönnun. Fornleifaskrá og húsakönnun*. Rvk. 2014.
- 167 Anna Lísa Guðmundsdóttir, Drífa Kristín Þrastardóttir og Margrét Björk Magnúsdóttir: *Vallá á Kjalarnesi. Byggðakönnun. Fornleifaskrá og húsakönnun*. Rvk. 2014.
- 168 Margrét Björk Magnúsdóttir: *Frankvæmdarefirlit á bæjarstæði Breiðholts*. Rvk. 2014.
- 169 Anna Lísa Guðmundsdóttir: *Fornleifaskráning Stórasels*. Rvk. 2014.
- 170 Anna Lísa Guðmundsdóttir og Drífa Kristín Þrastardóttir: *Skrauthólar á Kjalarnesi. Byggðakönnun. Fornleifaskrá og húsakönnun*. Rvk. 2015.
- 171 Drífa Kristín Þrastardóttir, Anna María Bogadóttir, Anna Lísa Guðmundsdóttir: *Vogabyggð. Svæði 1-3. Byggðakönnun. Fornleifaskrá og húsakönnun*. Rvk. 2015.
- 172 Margrét Björk Magnúsdóttir, Anna Lísa Guðmundsdóttir: *Frankvæmdarefirlit vegna viðhalds á Árbæ 2015*. Rvk. 2015.
- 173 Anna Lísa Guðmundsdóttir, Anna María Bogadóttir: *Kirkjusandur. Borgartún 41 og Kirkjusandur 2. Byggðakönnun. Fornleifaskrá og húsakönnun*. Rvk. 2016.
- 174 Anna Lísa Guðmundsdóttir: *Kirkjugarður í landi Lambhaga við Úlfarsfell. Fornleifaskráning*. Rvk. 2016.
- 175 María Gísladóttir: *Húsakönnun. Kennaraháskólareitur*. Rvk. 2016.
- 176 Drífa Kristín Þrastardóttir: *Húsakönnun. Keilugrandi, Boðagrandi, Fjörugrandi*. Rvk. 2016.
- 177 Anna Lísa Guðmundsdóttir: *Fornleifaskráning. Grundarstígsreitur*. Rvk. 2016.
- 178 Anna Lísa Guðmundsdóttir: *Hafnarstræti frá Pósthússtræti að Tryggvagötu. Fornleifaskráning*. Rvk. 2017.
- 179 Sólrún Inga Traustadóttir og Anna Lísa Guðmundsdóttir: *Fornar rætur Árbæjar. Fornleifarannsókn. Áfangaskýrsla 2016*. Rvk. 2017.
- 180 Anna Lísa Guðmundsdóttir: *Hof 1. Landnúmer 125848. Fornleifaskráning*. Rvk. 2017.
- 181 María Gísladóttir: *Húsakönnun. Borgartún 34-36*. Rvk. 2017.
- 182 Drífa Kristín Þrastardóttir og Anna Lísa Guðmundsdóttir: *Ellidaárdalur. Svæðið norðan Stekkjarbakka. Fornleifaskrá og húsakönnun*. Rvk. 2017.
- 183 Drífa Kristín Þrastardóttir, Anna Lísa Guðmundsdóttir og María Gísladóttir: *Byggðakönnun. Borgarhluti 7 – Árbær*. Rvk. 2017.
- 184 María Gísladóttir: *Húsakönnun. Heklureitir. Bolholt, Brautarholt, Laugavegur, Nóatún, Skipholt*. Rvk. 2017.
- 185 Anna María Bogadóttir og Anna Lísa Guðmundsdóttir: *Skeifan. Fornleifaskrá og húsakönnun*. Rvk. 2017.
- 186 Anna Lísa Guðmundsdóttir og Drífa Kristín Þrastardóttir: *Eldri byggð á lóð Stjórnarráðsins*. Rvk. 2017.
- 187 Anna Lísa Guðmundsdóttir: *Fornleifaskráning Úlfarsárdals*. Rvk. 2017.
- 188 Anna Lísa Guðmundsdóttir og Margrét Björk Magnúsdóttir: *Fornleifaskráning vegna deiliskipulags 1. áfanga við Gufunes*. Rvk. 2018.
- 189 Anna Lísa Guðmundsdóttir og Margrét Björk Magnúsdóttir: *Fornleifaskráning vegna deiliskipulags Vesturlandsvegar frá Leirvogsa að Hvalfirði*. Rvk. 2018.
- 190 Sólrún Inga Traustadóttir: *Fornar rætur Árbæjar, fornleifarannsókn, áfangaskýrsla 2017*. Rvk. 2018.
- 191 Anna Lísa Guðmundsdóttir og Margrét Björk Magnúsdóttir: *Fornleifaskráning á efnisvinnusvæði við Álfnesvík Þerneyjarsundi*. Rvk. 2018.
- 192 Anna Lísa Guðmundsdóttir og Margrét Björk Magnúsdóttir: *Fornleifaskráning vegna athafnarsvæðis á Hólmsheiði*. Rvk. 2018.
- 193 Anna Sofía Kristjánsdóttir, Anna Lísa Guðmundsdóttir og Margrét Björk Magnúsdóttir: *Köllunarklettur Þ47. Héðinsgata, Köllunarklettsvegur, Sundagarðar, Sæbraut*. Rvk. 2018.
- 194 Anna Lísa Guðmundsdóttir og Margrét Björk Magnúsdóttir: *Fornleifaskráning vegna deiliskipulags á Stórahjúk Úlfarsfelli*. Rvk. 2018.
- 195 Anna Lísa Guðmundsdóttir og Margrét Björk Magnúsdóttir: *Fornleifaskráning vegna deiliskipulags á bæjarstæði Mógilsár*. Rvk. 2019.
- 196 Anna Sofía Kristjánsdóttir, Anna Lísa Guðmundsdóttir og Drífa Kristín Þrastardóttir: *Dunhagi, Hjarðarhagi, Tómasarhagi. Fornleifaskrá og húsakönnun*. Rvk. 2019.
- 197 Sólrún Inga Traustadóttir, Arthur Knut Farestveit, Bryndís Súsanna Þórhallsdóttir, Gunnar Grímsson, Sigrún Hannesdóttir, Valur Magnússon: *Fornar rætur Árbæjar – Fornleifarannsókn. Áfangaskýrsla 2018*. Rvk. 2019.
- 198 Anna Sofía Kristjánsdóttir, Anna Lísa Guðmundsdóttir og Drífa Kristín Þrastardóttir: *Sjómannaskólareitur. Nóatún, Háteigsvegur, Vatnsholt, Skipholt. Fornleifaskrá og húsakönnun*. Rvk. 2019.