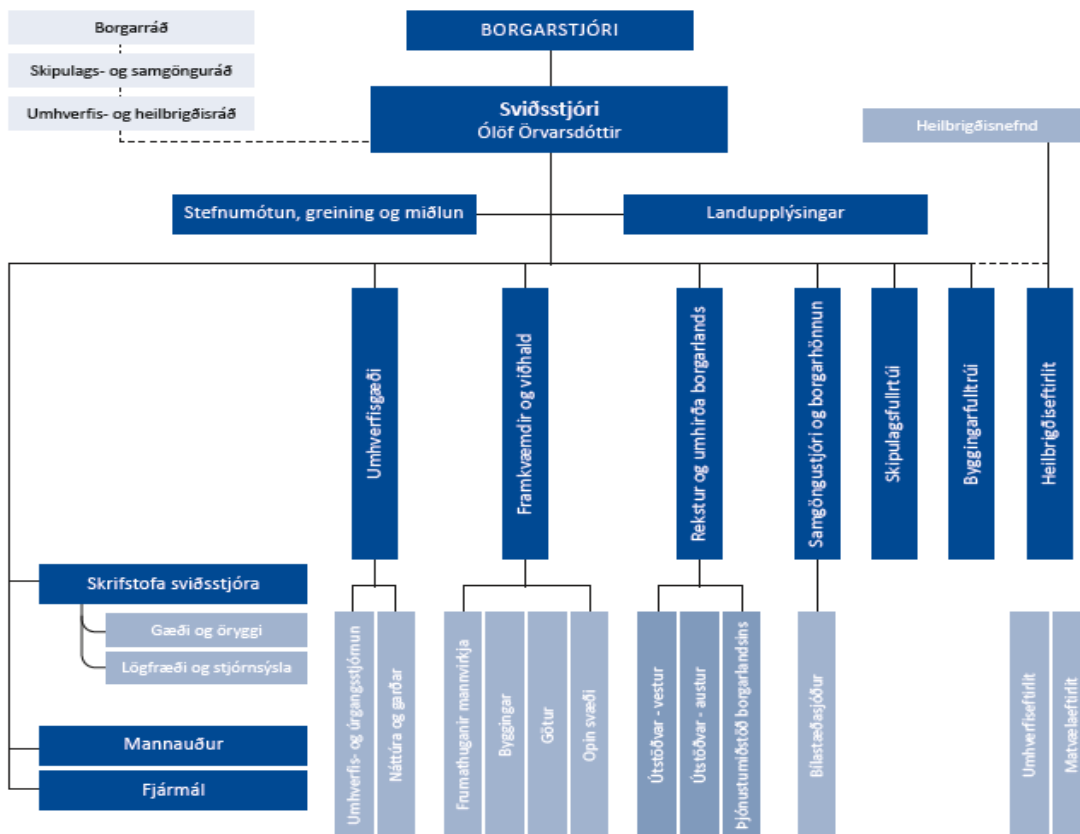


UMHVERFIS- OG SKIPULAGSSVIÐ

LEIÐARLJÓS

Leiðarljós Umhverfis- og skipulagssviðs eru aukin lífsgæði í Reykjavík með framúrskarandi þjónustu og metnaði fyrir enn betri borg

SKIPURIT



HLUTVERK

Umhverfis- og skipulagssvið (USK) gegnir fjölbættu hlutverki, allt frá því að vinna með kjörnum fulltrúum að stefnumótun í umhverfis-, skipulags- og samgöngumálum til þess að samþykkja teikningar og tryggja eftirlit í heilbrigðismálum. Að auki stýrir sviðið framkvæmdum og viðhaldi og sinnir almennum rekstri í borgarlandinu eins og garðyrkju og grasslætti, snjómokstri og hreinsun.

Á sviðinu er unnið að fjölbreyttum verkefnum sem eiga að auðga mannlífið í borginni. Lögbundin verkefni byggingarfulltrúa, skipulagsfulltrúa og Heilbrigðiseftirlits Reykjavíkur tilheyra sviðinu. Bílastæðasjóður er einnig hluti af umhverfis- og skipulagssviði sem og Grasagarður Reykjavíkur. Árið 2014 markaði ákveðin tímamót því nýtt aðalskipulag til ársins 2030 tók gildi og er leiðarljós í allri vinnu sviðsins. Þar birtist sá græni þráður sem ber að halda á lofti í stefnumótun jafnt sem framkvæmd og endurspeglast í öllu starfinu á sviðinu. Starfsfólk umhverfis- og skipulagssviðs býr yfir einstakri fagþekkingu í þeim málaflokkum sem sviðið sinnir og gegnir lykilhlutverki í því að gera Reykjavík að enn betri borg. Sviðið er umhverfivottað og leggur áherslu á að veita borgarbúum og öðrum viðskiptavinum góða þjónustu.

FJÁRHAGSÁÆTLUN 2022

USK aðalsjóður

	Raun 2020	Útksp. 2021	Áætlun 2022
Rekstrartekjur	-3.644.214	-4.168.444	-4647558
Tekjur samtals	-3.644.214	-4.168.444	-4.647.558
Laun og launatengd gjöld	3.058.002	3.200.235	3.277.413
Annar kostnaður	10.228.955	10.656.504	11.041.297
Rekstrargjöld samtals	13.286.957	13.856.740	14.318.710
Rekstrarniðurstaða	9.642.743	9.688.296	9.671.152

USK eignasjóður

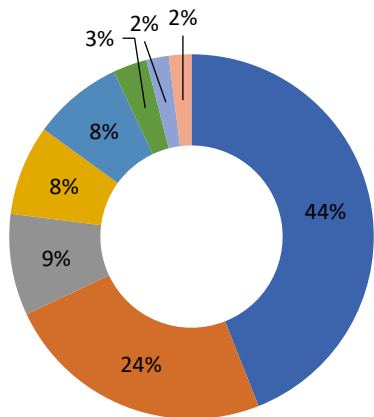
	Raun 2020	Útksp. 2021	Áætlun 2022
Rekstrartekjur	-719.232	-743.794	-808.794
Rekstrartekjur fluttar í aðalsjóð	111.676	93.600	93.600
Tekjur samtals	-607.556	-650.194	-715.194
Laun og launatengd gjöld	1.998.218	2.302.199	2.477.008
Annar kostnaður	5.688.593	5.266.185	5.673.598
Rekstur fluttur í aðalsjóð	-4.105.382	-3.877.815	-4.005.625
Rekstrargjöld samtals	3.581.429	3.690.569	4.144.981
Rekstrarniðurstaða	2.973.873	3.040.375	3.429.786

STARFSFÓLK

	Raun 2020	Útksp. 2021	Áætlun 2022
Fjöldi starfsmanna	443	449	455
Fjöldi stöðugilda	412,5	416,6	422,6
Fjöldi sumarstarfsmanna	389	439/327	327
Fjöldi nemenda í vinnuskólanum	3316	3451	2365/3600
Eftir skrifstofum/ þjónustupáttum:			
Sviðstjóri	18,4	18,8	18,8
Skrifstofa sviðstjóra	10	10	10
Mannauðsdeild	5	5	5
Fjármáladeild	5	5	5
Skrifstofa þjónustu og samskipta	-	-	1
Skipulagsfulltrúi	16,5	16,5	16,5
Byggingafulltrúi	22	22	22
Samgöngustjóri og borgarhönnun	44	44	44
Heilbrigðiseftirlit	25	25,7	23,7
Umhverfisgæði	80	80	83
Framkvæmdir og viðhald	51,8	55	58
Verkefnastofa	-	-	1
Rekstur og umhirðar borgarlandsins	134,8	134,6	134,6

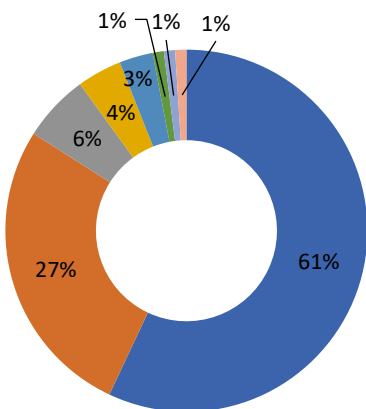
SKIPTING REKSTRAR 2022

Skipting rekstrarkostnaðar í aðalsjóð 2022



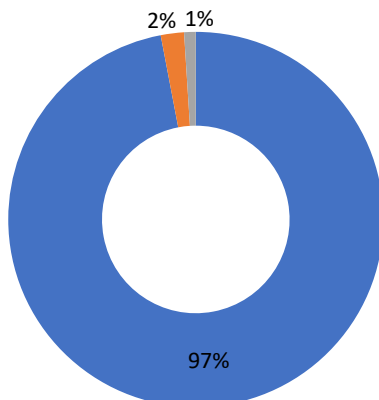
- Rekstur og umhirða borgarlands - 6.316 mkr
- Umhverfisgæði - 3.435 mkr
- Skrifstofa sviðsstjóra og miðlægar einingar - 1.248 mkr
- Framkvæmdir og viðhald mannvirkja - 1.190 mkr
- Samgöngustjóri og borgarhönnun - 1.111 mkr
- Skipulagsfulltrúi - 365 mkr
- Byggingarfulltrúi - 333 mkr
- Heilbrigðiseftirlit - 320 mkr

Skipting tekna í aðalsjóð 2022



- Umhverfisgæði - 2.656 mkr
- Samgöngustjóri og borgarhönnun - 1.253 mkr
- Skrifstofa sviðsstjóra - 265 mkr
- Heilbrigðiseftirlit - 162 mkr
- Byggingarfulltrúi - 146 mkr
- Skipulagsfulltrúi - 70 mkr
- Rekstur og umhirða borgarlands - 66 mkr
- Framkvæmdir og viðhald mannvirkja - 30 mkr

Skipting rekstrarkostnaðar í eignasjóð 2022



- Viðhald fasteigna - 3.333 mkr
- Ferlimál fatlaðs fólks - 70 mkr
- Rekst.eigna - Færanl.kennslustofur - 27 mkr

MEGINÁHERSLUR, FORSENDUR OG FJÁRHAGSLEG GREINING

Árið 2021 hafa verið stigin fleiri skref í átt að kolefnishlutlausri framtíð en nokkru sinni. Græna planið er lykilstefnumótun á umhverfis-og skipulagssviði því það er okkar rammi utan um skipulag, fjárfestingar, framkvæmdir og innkaup. Reykjavík vill vera í forystu í umhverfismálum og er skýr stefna, markmið og mælikvarðar undirstaða þess að vel takist til.

Reykjavík ætlar sér að verða kolefnishlutlaus árið 2040. Endurskoðun á aðgerðaráætlun í loftslagsmálum er lokið en þar eru listaðar upp þær aðgerðir sem nauðsynlegar eru svo því markmiði verði náð. Árið 2022 verður áfram aðstoðað, eftir þörfum, við innleiðingu þeirra aðgerða. Á árinu sem er að líða var unnin viðauki við gildandi aðalskipulag, skipulagstímabilið lengt og skerpt á aðalatriðum en meginstefnan er sú sama. Það er græn, þétt lífsgæðaborg þar sem fólk er í fyrirrúmi.

Þrátt fyrir áframhaldandi heimsfaraldur heldur uppbyggingin í Reykjavík áfram af fullum krafti. Nú eru verkefni síðustu ára að líta dagsins ljós eins og til dæmis Kirkjusandur, Landssímareitur, íbúðir Bjargs víðsvegar um borgina og nýir stúdentagarðar. Undirbúningur fyrir hönnunarsamkeppni Grófarhúss er í gangi, beðið er eftir tillögum um nýtt Lækjartorg og samkeppnir um tvo grunnskóla auk sundlaugar í Fossvogsdal eru fyrirhugaðar á næstunni. Aftur var metár í fjárfestingu á vegum borgarinnar samkvæmt Græna Planinu og verður enn gefið í.

Vinna við breytingar á deiliskipulagi vegna Borgarlínu er hafin en það þarf að breyta 42 deiliskipulagsáætlunum. Ný og framsækin hjólreiðaáætlun fyrir borgina var samþykkt á vormánuðum og hefur innleiðing hennar tekið við. Markmiðið hvað varðar samgöngur í borginni er áfram að auka hlutfall þeirra sem nota virka ferðamáta, það er hjóla, ganga, nýta sér örflæði eða almenningsamgöngur milli staða. Það er nauðsynleg forsenda þess að verða kolefnishlutlaus eftir 19 ár.

Verkefnið Sumarborgin hefur fest sig í sessi og heldur áfram sumarið 2022. Sumarborgin er skemmtilegt samstarfsverkefni þvert á nokkur svið borgarinnar þar sem markmiðið er að gera miðborgina að blómlegum og skemmtilegum áfangastað í sumar í samvinnu við rekstraraðila og hugmyndaríka borgarbúa. Blómleg, lífleg og skemmtileg borg er meginstef þeirrar vinnu. Umhverfis-og skipulagssvið ber ábyrgð á margvíslegum og mikilvægum verkefnum og sinnir fjölbreyttri þjónustu við borgarbúa. Vönduð vinnubrögð, skilvirkni, fagmennska og notendamiðuð þjónusta eru lykilþættir í að vel til takist. Því hefur starfsfólk sviðsins sinnt innri stefnumótun á árinu og mótað ný gildi og sett sér markmið um meiri samvinnu þvert á starfseiningar og betri þjónustu við borgarbúa. Skrifstofa þjónustu og samskipta er ný skrifstofa sem mun stýra fræðslu-og upplýsingagjöf í málaflokki umhverfis-og skipulagssviðs, innleiða þjónustustefnu borgarinnar og stafræna umbreytingu í samvinnu með ÞON.

Stafræn umbreyting er handan við hornið. Þar eru gríðarleg tækifæri fyrir umhverfis-og skipulagssvið því við viljum veita framsæknari þjónustu og gera hana einfaldari og aðgengilegri fyrir þá sem þurfa á henni að halda. Hafin er vinna við að undirbúa verkefnastofu á sviðinu þar sem stærstu verkefni eru keyrð í gegn en ofuráhersla verður lögð á teymisvinnu í öllum verkefnum sviðsins. Það minnkar sóun og eykur gæði verkefnanna auk þess sem tími sparast. Verkefnastofa mun bera ábyrgð á stærstu verkefnum sviðsins sem vinna þarf þvert á fagskrifstofur enda hefur fjárfesting á vegum borgarinnar aldrei verið meiri né verkefni flóknari. Innleitt verður nýtt verklag verkefnisstjórnunar.

Forsendur fjárhagsáætlunar 2022 gera líkt og undanfarin ár ráð fyrir 1% hagræðingu sem felur í sér eðlilegt aðhald í opinberum rekstri. Við þurfum því að forgangsraða skynsamlega og í fullu samræmi við Græna planið. Framundan eru spennandi verkefni í gangi á öllum starfsstöðum sviðsins þar sem ólíkir straumar umhverfismála og sjálfbærni fléttast inn í ákvarðanatöku, framkvæmdir og rekstur. Reykjavík hefur aldrei verið eins fjölbreytt og framsækin eins og núna og er umhverfis-og skipulagssvið stolt af því að vera þáttakandi í þeirri umbreytingu sem nú á sér stað

HELSTU FJÁRHAGSLEGAR BREYTINGAR MILLI ÁRA

Á árinu 2022 er gert ráð fyrir að rekstrarrammi sviðsins hækki um 645 m.kr. frá upphaflegri fjárhagsáætlun ársins 2021. Stærsta breytingin er sú að viðbótarfjármagn upp á 279 m.kr. kemur inn í rekstrarramma sviðsins vegna kjarasamningsbundinna launahækkana og kjaranefndarraðaðra starfsmanna. Viðbótarfjármagni er bætt í ramma vegna endurgreiðslu virðisaukaskatts af vinnu vegna viðhalds við húsnæði borgarinnar að upphæð 270 m.kr. Þar sem endurgreiðsluheimildir falla niður um áramótin. Þessu til viðbótar er gert ráð fyrir kostnaðarauka vegna verðbóta á annan rekstrarkostnað 3,3% á samninga sem eru vísitölutryggðir að upphæð 149 m.kr. en á móti er gerð hagræðingarkrafa á launakostnað 1% að upphæð 53 m.kr. og verðbóta á gjaldskrártekjur að upphæð 46 m.kr. Gert ráð fyrir hækkun á launatöxtum nemenda vinnuskólans að upphæð 44 m.kr. en hún var samþykkt í borgarráði s.l. vor. Þá er gert ráð fyrir 39 m.kr. til að stofna tvær nýjar skrifstofur, verkefnastofu og skrifstofa þjónustu og samskipta, því til viðbótar koma inn 46 m.kr. til að stofna viðhaldsdeild fasteigna á skrifstofu framkvæmda og viðhalds vegna viðhaldsátaks í leik- og grunnskólum. Þá var færður úr ramma sviðsins rekstur hundaeftirlitsins, sem færðist til ÍTR á árinu 2021. Við útfærslu á hagræðingarkröfu sviðsins var ákveðið að reikna út ramma fyrir hverja rekstrareiningu fyrir sig sem byggði á forsendum rammaúthlutunar þ.e. hagræðingarkrafa 1% á launakostnað. Niðurstaðan var síðan útfærð innan hverrar rekstrareiningar fyrir sig.

MEGINÁHERSLUR ÞJÓNUSTUÞÁTTA OG HELSTU BREYTINGAR MILLI ÁRA

Aðalskipulag

Ráðgert er að yfirstandandi endurskoðun aðalskipulagsins, með framlengingu tímabils til 2040, verði lokið á haustdögum 2021 og fái staðfestingu í lok árs. Endurskoðunin snýr einkum að íbúðarbyggð og blandaðri byggð innan marka þéttbýlis, en felur í reynd í sér tæknilega heildaruppfærslu aðalskipulagsins. Með þessum breytingum og uppfærslu verður kominn nýr skipulagsgrunnur til að vinna eftir þó megin markmið aðalskipulagsins sé í öllum aðalatriðum þau sömu og áður. Í kjölfar staðfestingar þarf að huga að uppfærslu á vefumhverfi aðalskipulagsins, m.a. skipulagssjá og almennt stafrænni miðlun aðalskipulagsins innan sviða borgarinnar til almennings og hagsmunaaðila utan borgarkerfis.

Á næsta ári er áformað að ráðast í heildarmat á stefnu aðalskipulagsins varðandi útivistarsvæði, verndarsvæði, landbúnaðarsvæði og almennt landnotkun á Kjalarnesi. Í þeirri vinnu verður einblínt á land utan vaxtarmarka þéttbýlis borgarinnar. Undirbúningur þeirra breytinga mun væntanlega hefjast fyrir áramót. Við mótun breytingartillagna verður stefna borgarinnar í loftslagsmálum til grundvallar auk þess sem horft verður til áherslna sem koma fram í endurskoðaðri Landsskipulagsstefnu ríkisins, stefnu borgarinnar um Græna netið og líffræðilegan fjölbreytileika svo og sérstakrar stefnumótunar um landbúnaðarsvæði á Kjalarnesi. Auk þess má reikna með nokkrum smærri og staðbundnari breytingum á aðalskipulaginu, líkt og verið hefur. Meðal annars þarf að huga að sértækum ákvæðum í miðborginni. Einnig hefur verið í vinnslu breyting á aðalskipulaginu vegna Borgarlínu og þeirra innviða sem hún kallar á. Sú breyting verður í vinnu- og afgreiðsluferli fram á haustið 2022, en vinnan fylgir hönnunar- og matsferli við framkvæmdir Borgarlínu. Besta leiðin til þess að vinna markvisst að innleiðingu aðalskipulags og festa það í sessi sem öflugt stjórnþæki sveitarfélags, er að stuðla að stöðugri umræðu um það og þá langtímasýn sem í því felst og taka stöðuna reglulega með skilgreindum mælikvörðum. Áfram verður unnið með valda mælikvarða þar sem metið er árlega hvernig gengur að ná tilteknum markmiðum aðalskipulagsins. Skilgreindir hafa verið allmargir nýir mælikvarðar og huga þarf betur að því hvernig best er að miðla þeim upplýsingum innan borgarkerfis og utan. Aðkeypt vinna og þjónusta á árinu 2022 verður einkum vegna ofangreindra breytinga á stefnu aðalskipulags, vegna umhverfismats stakra breytinga, mögulegra sérfræðiathugana sem einstakar breytingar á aðalskipulaginu kalla á, auglýsingakostnaður vegna lögbundinna kynninga á breytingum og eftir atvikum vegna miðlunar aðalskipulagsins. Árlegt framlag vegna reksturs svæðisskipulagsskrifstofu höfuðborgarsvæðisins verður svipað og árið 2021 en meta þarf sérstaklega aukaframlög vegna sérstakra verkefna, s.s. vegna Borgarlínuverkefnisins. Einnig þarf að reikna með kostnaði vegna uppfærslu og þróun skipulagssjár og mögulegum útgáfukostnaði uppfærðs aðalskipulags til ársins 2040.

Stefnumótun, greining og miðlun

Haldið verður áfram að vinna að kolefnishlutlausri Reykjavíkurborg árið 2040. Áfram verður aðstoðað eftir þörfum við innleiðingu aðgerða sem stuðla að því að Reykjavíkurborg verði kolefnishlutlaus 2040 og aðlagist loftslagsbreytingum. Haldið verður áfram samstarfi við Samband íslenskra sveitarfélaga um loftslagsmál og Festu, félags um samfélagslega ábyrgð fyrirtækja auk þátttöku í rannsóknarverkefni á vegum Norrænu Ráðherranefndarinnar og Evrópusambandsins m.a. um hringrásarhagkerfið og aðlögun að loftslagsbreytingum. Gæði miðlunar og upplýsingagjafar til borgarbúa verða áfram í fyrirrúmi. Unnið verður eftir nýjum ferlum um framkvæmdir í samstarfi við Veitur til að tryggja góða upplýsingamiðlun til hagsmunaaðila, borgarbúa og fjölmiðla varðandi verkefni í miðborginni. Lögð verður áhersla á að ímynd USK endurspegli þá framúrskarandi þjónustu sem sviðið veitir og einnig að aðstoða sérfræðinga sviðsins til að vera virkir í faglegru fræðslu og umræðu um málefni sviðsins. Upplýsingaflæði um starfsemi USK til samfélagsins verður eflt og jákvæðum fréttum komið betur á framfæri. Notkun samfélagsmiðla hefur verið aukin í þessum tilgangi og svo verður áfram. Áhersla verður á fjölbreytta miðlun, m.a. sjónræna miðlun eins og myndir og myndbönd tengt völdu efni og stöðum í borgarlandinu. Unnið verður áfram að endurhönnun á efni og útliti fyrir vefsvæði umhverfis- og skipulagssviðs á nýjum vef Reykjavíkurborgar út frá notanda. Miðlunarteymi USK metur í samstarfi við stjórnendur bestu útfærslur á kynningum og samráði vegna verkefna og unnið verður með samskiptateymi Reykjavíkurborgar. Áfram unnið að því að auka gæði samráðs- og íbúafunda um verkefni sviðsins, m.a. streymisfunda. Gert verður kynningarefni um valda þætti í aðalskipulagi og loftslagsáætlun út frá lýðheilsustefnu Reykjavíkurborgar. Efni verður framleitt til notkunar á útivistarsvæðum bæði til kynningar og hugleiðslu.

Landupplýsingar

Farið verður í endurskoðun á sveitarfélagsmörkum Reykjavíkurborgar í samvinnu við lögfræðinga sviðsins. Skipulagssjá verður uppfærð í JavaScript 4 eins og Borgarvefsjá. Samhliða þessari uppfærslu verða notendaviðmót og upplýsingabirting endurskoðuð og endurhönnuð. Þróun nýrra veflausna byggðar á ArcGIS hugbúnaði mun halda áfram. Þessar lausnir munu gera starfsmönnum kleift að safna og uppfæra landupplýsingagögn beint úti í mörkinni. Yfirferð allra lóða í Reykjavík er nú lokið. Í framhaldinu verður farið í markvissa vinnu til að samræma lóðastærðir í gagnagrunnum mælingadeildar, LUKR og í fasteignaskránni. Skoðaðir verða áfram möguleikar á ítarlegri notkun upplýsinga úr fasteignaskránni, þjóðskránni, fyrirtækjaskrá ríkisskattstjóra og úr gögnum Heilbrigðiseftirlits. Þróaðar verða áfram lausnir sem munu gera notendum kleift að sækja sjálfvirk valin gögn beint af netinu. Endurskoðun á vefsíðum Landupplýsinga mun halda áfram með það að markmiði að einfalda aðgengi að gögnum og þjónustu. Skráning landfræðilegra gagna sem verða til við hverfisskipulagsvinnu mun halda áfram. Lögð verður aukin áhersla á að varpa eldri lóðauppdráttum í staðbundnu hnitakerfi yfir í hnitakerfi Reykjavíkur. Yfirferð og endurskönnun mæliblaða og lóðauppdrátta mun halda áfram. Farið í endurskoðun á mörkum Faxaflóahafna í LUKR í samvinnu við Faxaflóahafnir.

Skrifstofa sviðsstjóra

Skrifstofan hefur forystu og frumkvæðishlutverk við eflingu stjórnsýslu á umhverfis- og skipulagssviði. Áhersla verður áfram á skilvirkni, skýrari ferla og góða þjónustu við borgarana og afgangi erinda innan tímafresta auk þess að halda áfram innleiðingu nýrra persónuverndarlaga á sviðinu. Sérstök áhersla verður á þátttöku í vinnu við stafræna umbreytingu borgarinnar og samstarf við stafrænan leiðtoga PON hjá umhverfis- og skipulagssviði. Skrifstofan fylgist með breytingum á lögum og reglum, dómátúlkunum og úrskurðum sem varða verkefni sviðsins til að tryggja að breytingar skili sér inn í verklag og stjórnsýsluframkvæmd. Áfram verður unnið að innleiðingu gæðastjórnunarkerfis sviðsins fyrir nýjar starfseiningar. Öryggismál verða í forgrunni og m.a. haldið áfram að innleiða öryggisstjórnunarkerfi í samræmi við ISO 45001, með vottun í huga síðar. Verkefnastofa vinnur áfram að þróun og innleiðingu faglegrar verkefnastjórnunar á sviðinu.

Mannauður

Áherslur mannauðsdeildar felast í framkvæmd og útfærslu mannauðstengdra verkefna í kjölfar undangenginnar stefnumótunarvinnu. Við viljum skapa eftirsóknarvert starfsumhverfi sem styður við þjónustustefnu sviðsins. Lögð verður áhersla á að endurskoða móttöku og þjálfun starfsfólks, innleiða breytt vinnuskipulag og markvissa teymisvinnu. Fyrir liggur innleiðing á nýju fræðsluferfi hjá borginni sem meðal annars felur í sér þarfagreiningu á fræðslu og þjálfun til að mæta þörfum fjölbreyttra verkefna og ólíkra starfa. Við ætlum að leggja kraft í framkvæmd almennrar endurgjafar og markvissra starfsþróunarsamtala og skoða breytta nálgun í vinnu við gerð starfslýsinga. Það er sameiginlegt verkefni okkar allra að skapa og viðhalda vinnustaðamenningu sem styður við starfsánægju. Við gerum það meðal annars með því að efla liðsheild og fagna áfangasigrum en rík áhersla verður á uppbyggingu endurgjöf og gagnkvæma virðingu í samskiptum.

Skipulagsfulltrúi

Samkvæmt verkefnisáætlun verður unnið og lokið við gerð hverfisskipulags fyrir nokkra borgarluta þ.e. Hlíðar (BH3), Háaleiti, Bústaði (BH5), Grafarvog (BH8) og Kjalarnes (BH10) á árinu, að undangengnu samráðs- og kynningarferli. Hafin verður vinna við gerð hverfisskipulags fyrir Laugardal (BH4) og Vesturbæ (BH1). Gert er ráð fyrir að hverfisskipulagsáætlanir fyrir Háaleiti, Bústaði og Hlíðar komi úr formlegu auglýsinga- og kynningarferli á 2. ársfjórðungi og Grafarvogs og Kjalarness á 3. ársfjórðungi. Önnur helstu skipulagsverkefni tengjast með einum eða öðrum hætti uppbyggingar- og húsneðisáætlun borgarinnar og skipulags- og uppbyggingaráætlanir meðfram Borgarlínu og deiliskipulagsgerð fyrir einstaka kafla Borgarlínu. Áfram verður unnið að skipulagsgerð í Elliðaárvogi, Ártúnshöfða, Gufunesi, Skerjafirði og á Keldum í samstarfi við Betri samgöngur. Einnig verður unnið að gerð skipulags fyrir Sæbraut og Miklubraut í stokk, í framhaldi af hugmyndaleit um skipulag svæðanna. Önnur skipulagsverkefni eru þróunaráætlun fyrir skipulag í og við Ármúla og Síðumúla, deiliskipulagsgerð fyrir Kringlusvæði, í Hátúni, Vogabyggð og á fjölmörgum þéttingarreitum í öllum hverfum borgarinnar ásamt grænum þróunarlóðum í samstarfi við valda samstarfsaðila. Unnið verður áfram í samstarfi við ríkið að þróun og skipulagningu á lóðum og löndum í Reykjavík sem eru í eigu ríkisins í samræmi við viljayfirlýsingu ríkis og borgar þar um. Í útmörk borgarinnar eru helstu verkefni á árinu 2022, athafnasvæði austast á Hólmsheiði. Stefnt er að öflugri útgáfu á vegum skipulagsfulltrúa og mun embættið leggja enn frekari áherslu á útgáfu- og kynningarmál sem lið í að efla umræðu um skipulagsmál í borginni ásamt því að gefa út formlega umhverfisvísa fyrir skipulagsgerð sem þróaðir voru í upphafi vinnu við gerð hverfisskipulags. Innleiðing verkefnastofu PIAB og gæðastjórnunarkerfis ISO 9001 er einnig á dagskrá.

Byggingarfulltrúi

Stöðugt er unnið að því bæta vinnuferli við afgreiðslu fyrirspurna og umsókna til embættis byggingarfulltrúa með það að leiðarljósi að stytta þann tíma sem afgreiðsla erinda tekur. Mikilvægur þáttur í því er að stuðla að vönduðum gögnum sem embættinu berast, með góðri ráð- og upplýsingagjöf til hönnuða, byggingaraðila og annarra viðskiptavina embættisins. Stefnt er að því að innan nokkurra mánaða verði tekið í gagnid nýtt rekstrar- og skjalakerfi fyrir Reykjavíkurborg og lögbundin tenging gerð í kjölfarið við byggingargátt Mannvirkjastofnunar og aukin rafræn afgreiðsla innleidd. Vegna þessa þarf að breyta vinnulagi embættisins nokkuð, en það krefst m.a. aðlögunar verklagsreglna gæðakerfis embættisins að því að hefja móttöku umsókna og yfirferð þeirra á rafrænu formi. Nú er verið að vinna í möguleikum á flutningi gagna úr núverandi kerfi í nýtt kerfi til varðveislu skjala og upplýsinga og áframhaldandi skráningu á opnun byggingarleyfa. Áfram mun verða unnið að því að tryggja rétta skráningu byggingarstigs, sem m.a. felst í því að skoða og taka á óleyfisframkvæmdum.

Skrifstofa samgöngustjóra og borgarhönnunar

Á árinu 2022 verður áfram unnið að framgangi samgöngumála og borgarhönnunar í samræmi við stefnumörkun Reykjavíkurborgar og sameiginlega stefnu sveitarfélaganna á höfuðborgarsvæðinu og ríkisins. Unnið er að því að

auka hlutfall gangandi, hjólandi og almenningsgangna í ferðum fólks innan borgarinnar, að borgin geti vaxið og dafnað, og að íbúum og störfum fjölgi án þess að bílaumferð aukist í sama hlutfalli. Á árinu 2021 hófst vinna við að taka upp gæðastjórnunarkerfi á skrifstofunni. Gert er ráð fyrir að sú vinna haldi áfram og ljúki með vottun á árinu 2022. Meiri og markvissari áhersla verður lögð á miðlun upplýsinga um stöðu samgangna og fyrirhugaðar breytingar m.t.t. samgangna m.a. í samstarfi við landupplýsingar USK, miðlunarteymi USK og þróunar- og nýsköpunarsvið. Unnið verður í samræmi við samþykktar verklagsreglur um innleiðingu nýrra gjaldsvæða á borgarlandi Reykjavíkur og um verðbreytingu gjaldsvæða á borgarlandi Reykjavíkur sem samþykktar voru 2019. Gjaldskrá gjaldskyldra bílastæða getur því bæði hækkað og lækkað og gjaldskyldutími lengst eða styst eftir niðurstöðum reglubundinna talninga á nýtingu bílastæða. Verið er að ljúka uppsetningu á nýjum aðgangsstýringar- og gjaldbúnaði fyrir bílahús sem munu auka sveigjanleika í áskriftarleiðum og þjónustu s.s. aðgengi að bílahúsum. Gert er ráð fyrir að uppsetningu ljúki og að kerfið verði komið í fulla notkun fyrir árslok 2021. Gjaldskrá bílahúsa, samningar við langtímanotendur, áskriftarleiðir og fleira verður tekið til endurskoðunar. Unnið er að þarfagreiningu vegna innleiðingar nýs álagninga- og málaskrárkerfi fyrir afgreiðslu íbúakorta bílastæðasjóðs, en eldri búnaður uppfyllir ekki þær þarfir sem leitað er eftir. Gert er ráð fyrir að þeirri vinnu ljúki 2021 og að vinna við innleiðingu nýs kerfis hefjist í framhaldinu. Endurhönnun göturýma, torga og göngugatna í miðborginni verða helstu verkefni á sviði borgarhönnunar á næsta ári. Sérstök áhersla verður áfram lögð á útfærslu varanlegra göngugatna í miðborginni, forhönnun göturýma og torga við Borgarlínu ásamt leiðbeiningum um jaðarsvæði 1. lotu Borgarlínu, hönnun borgargatna í eldri hverfum utan miðborgarinnar og gerð hönnunarhandbóka fyrir stærri deiliskipulagssvæði ásamt þátttöku í Sumarborginni. Áfram verður unnið að umferðaröryggismálum í samræmi við Umferðaröryggisáætlun Reykjavíkur 2019-2023 m.a. með lækkun hámarkshraða í samræmi við samþykktá hámarkshraðaáætlun. Styrkir til íbúa til úrbóta í hljóðvistarmálum íbúðarhúsnæðis verða áfram til meðferðar og undirbúningur uppbyggingar hljóðvarna skv. aðgerðaáætlun. Unnið verður að innleiðingu Hjólréiðaáætlunar 2021-2025. Í samræmi við áætlunina verður aukin áhersla á ýmsar „mýkri“ aðgerðir til viðbótar við lagningu hjólréiðastíga. Sérstök áhersla verður á að koma upp öruggum hjóla- og hlaupahjólastæðum við grunnskóla borgarinnar. Í samvinnu við Vegagerðina verður áfram unnið að greiningu og undirbúningi úrbóta á umferðarflæði á stofnvegum innan borgarinnar. Áfram verður unnið að bættum umferðarljósastýringum m.a. með samstarfshópi sveitarfélaganna á höfuðborgarsvæðinu og Vegagerðarinnar um umferðarljósastýringar sem vinnur á grundvelli niðurstöðu úttektar á stöðu búnaðar, viðhalds og rekstrar umferðarstýringa 2020. Undirbúningur nýs kerfis almenningsgangna, Borgarlínu, heldur áfram í samstarfi við önnur sveitarfélög á höfuðborgarsvæðinu og ríkið. Tillaga að endurskoðun á leiðakerfi Strætó, með hliðsjón af Borgarlínu, verður unnin áfram og aðgerðir til að bæta aðgengi allra að biðstöðvum strætó undirbúnaðar. Á árinu verða umfangsmestu verkefni í samgönguskipulagi og undirbúningi framkvæmda tengd þróunarsvæðum í borginni og Borgarlínu.

Skrifstofa framkvæmda og viðhalds

Eins og áður leggur skrifstofa framkvæmda og viðhalds áherslu á að gott verklag sé viðhaft við áætlanagerð og framkvæmdir á vegum sviðsins. Leitast er við að upplýsingar og kynningar varðandi framkvæmdir séu skilmerkilega fram settar og að fagleg vinnubrögð séu ávallt viðhöfð við undirbúning, hönnun og framkvæmd verkefna. Aukin áhersla verður áfram lögð á gerð kostnaðaráætlana og gerð skilamata vegna framkvæmdaverkefna. Þá verða áfram þróaðar kröfur vegna ýmissa umhverfisþátta til að setja fram við val á verktökum vegna framkvæmda á vegum sviðsins. Þá verður aðilum sem vinna að framkvæmdaverkefnum gert að skila inn upplýsingum um orkunotkun, úrgangsmál o.fl. sem tengist þeim verkefnum sem unnið er við. Aukin áhersla verður á umhverfisvottun (BREEAM) við nýbyggingar og meiriháttar endurgerð fasteigna. Framkvæmdir við menningarmiðstöð, sundlaugar og íþróttamannvirki í Úlfarsárdal eru í fullum gangi. Stefnit er að opnun nýrrar almenningsundlaugar í lok árs 2021 og að framkvæmdum við íþróttamiðstöð ljúki á árinu 2022. Á árinu 2021 var unnið við endurgerð og ýmsar lagfæringar á alls 18 lóðum við leik- og grunnskóla á árinu. Á árinu 2022 verður haldið áfram með framkvæmdir á nýjum byggingarsvæðum s.s. við Elliðavog–Vogabyggð, Hlíðarenda, Gufunes o.fl. Verkefni í nýbyggingahverfum í Úlfarsárdal og í Reynisvatnsás halda áfram í takt við þróun íbúðabygginga. Þá

verður haldið áfram með framkvæmdir vegna verkefna Hjólreiðaáætlunar samkvæmt áætlun. Á árinu 2021 voru lögð ný malbiksslitlög á um 23 km af götum í Reykjavík auk hefðbundinna malbiksviðgerða. Á árinu 2022 verður haldið áfram með aðgerðir við endurheimt votlendis og unnið verður áfram skv. áætlun um Græna netið við gróðursetningar í borgarlandinu. Í tengslum við gerð fjárhagsáætlunar hefur verið ákveðið að ráðast í sérstakt viðhaldsátak í leikskólum og grunnskólum til að mæta uppsafnaðri viðhaldsþörf þeirra fasteigna. Vegna þessa er ráðgert að stofna nýja deild innan skrifstofunnar sem annast viðhaldsframkvæmdir fasteigna skv. þjónustusamningi við eignasjóð.

Skrifstofa reksturs og umhirðu

Sem fyrr verður lögð áhersla á hagkvæman og skilvirkan rekstur á verkefnum en gera má ráð fyrir að áhrif Covid-19 heimsfaraldursins hafi minnkandi áhrif á verkefni skrifstofunnar miðað við undanfarin 2 árin þar á undan. Haldið verður áfram með innleiðingu LEAN aðferðarfræðinnar í stýringu verkefna og allrar starfsemi, en heimsfaraldurinn hefur tafið verkefnið nokkuð og lokið við upphafsfasa þess á öllum starfstöðvum. Haldið verður áfram með skoðun á hverfastöð austur þar sem markmiðið er að sameina gatnamál og garðyrkju í eina starfsstöð líkt og í vesturhlutanum. Haldið verður áfram með endurbætur á stjórnsýslu afnotaleyfa og einblínt á úrræði við eftirlit með leyfisveitingum. Lykilútboð á verkefnum í grasslætti, hreinsun og vetrarþjónustu verða gerð á árinu. Haldið verður áfram að skoða rekstrarform almenningssalerna samfara uppbyggingu þeirra, ef fjármagn fæst í verkefnið. Lögð verður meiri áhersla á öryggis-, gæða- og umhverfismál á skrifstofunni og mögulegar úrbætur skoðaðar og innleiddar eftir því sem aðstæður leyfa. Á árinu verður einnig lögð áhersla á skoðun og innleiðingu stafræna lausna í þjónustu skrifstofunnar eftir því sem fjármagn og tæknigeta leyfir. Hér má sérstaklega nefna skynjara í ruslastampa og tæknilegar lausnir í vetrarþjónustu. Samfara ofangreindum áherslum verður rík áhersla á skoðun og greiningu á aukinni skilvirkni í starfsemi skrifstofunnar þar sem leiðarljósið er að finna bestu lausn á hverju verkefni.

Skrifstofa umhverfisgæða

Byrjað var að bjóða upp á hirðu á flokkuðum lífrænum eldhúsúrgangi í Reykjavík 1. september 2021. Stefnt er að því að öllum íbúum Reykjavíkur standi til boða brún tunna fyrir lífrænan eldhúsúrgang vorið 2022. Lögum um meðhöndlun úrgangs nr. 55/2003 var breytt vorið 2021 þ.a. frá og með áramótum 2022/2023 ber að safna pappír, plasti og lífrænum eldhúsúrgangi við heimili. Unnið verður að undirbúningi þessara breytinga samhliða samræmingu á flokkun og hirðu úrgangs á höfuðborgarsvæðinu. Virkja þarf starf stýrihóps um aðgerðaáætlun í úrgangsmálum og skilgreina m.a. áætlanir borgarinnar í innleiðingu hringrásarhagkerfis. Unnið er að því að koma öllum starfstöðum Reykjavíkurborgar í verkefnið Græn skref sem er aðgerðamiðað umhverfisstjórnanarkerfi. Samhliða fjölgun staða sem taka þátt í verkefninu, fræðslu og stuðningi við starfsstaði verður unnið að því að uppfæra aðgerðir hvers skrefs Grænna skrefa til samræmis við stefnur og aðgerðaáætlanir borgarinnar. Áfram verður unnið að markmiðum aðgerðaáætlunar um líffræðilegan fjölbreytileika m.a. vöktun og náttúrufarsúttektir. Unnin verður áætlun um forgangsröðun um að hefta framgang ágengra tegunda. Verkefni meindýravarna Reykjavíkurborgar verða endurskoðuð, m.a. þörf fyrir grenjavinnslu og veiðar á máfum. Unnið verður að friðlýsingu svæða í Grafarvogi, Blikastaðakró og Skerjafirði í samvinnu við Umhverfisstofnun og tillögum að loftslagsskógum í samstarfi við Skógræktarfélag Reykjavíkur. Unnið verður að endurskipulagningu ræktunarstöðvar Reykjavíkurborgar. Unnið hefur verið að leiðbeiningum um val á gróðri fyrir landslagshönnuði og gróðursetningu í borgarlandinu sem grunn fyrir endurskipulagningu á ræktunarsvæði stöðvarinnar og endurnýjunar á búnaði með hagræðingu að markmiði. Árið 2021 var metár í skráningu þátttakenda í Vinnuskóla Reykjavíkur og má gera ráð fyrir að þátttaka verði mikil árið 2022. Leitast hefur verið við að bjóða nemendum fjölbreytt störf svo taka megji við auknum fjölda nemenda og hagræða í rekstri m.a. með að veita nemendum aðstöðu í skólum í stað vinnskúra.

Heilbrigðiseftirlit Reykjavíkur

Starfsemi Heilbrigðiseftirlits Reykjavíkur (HER) er áætluð árið 2022 með hefðbundnu sniði í framfylgd laga og reglugerða. Meginstarfsemin fer fram skv. starfs- og eftirlitsáætlunum, með reglubundnu eftirliti í starfsleyfisskyld fyrirtæki, eftirfylgni og útgáfu starfsleyfa til samræmis við ákvæði laga og reglugerða sem HER framfylgir. Starfsáætlun er unnin í samræmi við mannafla þar sem reiknuð eru út mannár og verkefni miðuð við tíma í eftirliti og tíðni eftirlits skv. áhættumati sett inn. Verkefnum og eftirliti er síðan forgangsraðað miðað við mikilvægi og þess sem raunhæft er að komast yfir. Einnig eru helstu önnur verkefni tekin inn í starfsáætlun, s.s. vöktun umhverfis, leyfisveitingar auk áætlaðra kvartana sem berast og símenntun starfsfólks. Umhverfi eftirlits hefur breyst síðustu ár og mun árið 2022 einkennast af t.d. auknu eftirliti með vefverslun á matvælum. Auk þess má reikna með talverðri aðkomu starfsfólks að innleiðingu nýs tölvu- og upplýsingakerfis á árinu, sem þarf að setja í nokkurn forgang, sem gæti haft áhrif á önnur verkefni. Helstu verkefni 2022 þess fyrir utan eru samfélagsþjónusta ýmiskonar, umsagnir um fagleg málefni sem og lög og reglugerðir, samskipti og samstarf við aðrar stofnanir m.a. í formi vinnslu sérstakra verkefna sem unnin eru á landsvísu. Árið 2022 eru áætlaðar 3700 eftirlitsferðir og 1500 kvartanir.

KYNJUÐ FJÁRHAGS- OG STARFSÁÆTLUN

Sviðið fylgir áætlun yfir greiningu þjónustubátta sviðsins í samræmi við markmið kynjaðrar fjárhags- og starfsáætlanagerðar (KFS) fyrir Reykjavíkurborg. Þrátt fyrir að ekki hafi náðst að fylgja þeim tímaramma sem við settum upp fyrir árið 2021 þá skilaði verkefnahópurinn KFS greiningu á þjónustubættinum Stefnumótun og greining ásamt því að vera komin á lokastig með greiningu af þjónustubættinum Náttúru og garðar / Umhverfi og útivist. Einnig skilaði starfshópurinn af sér jafnréttismati og jafnréttisskimunum fyrir ýmis verkefni innan sviðsins.

Þjónustubættir til KFS greiningar 2021-2022	Ábyrgðaraðili	Greiningar - tímabil (frá - til)
Rekstur hverfahluta austur og vestur	Sviðsstjóri	Janúar - maí 2022
Náttúra & garðar og Umhverfi & útivist	Sviðsstjóri	September - Október 2021
Stefnumótun og greining (aðalskipulag og svæðaskipulag, umhverfis- og gæðamál)	Sviðsstjóri	Mars - Maí 2021
Bílastæðasjóður	Sviðsstjóri	Október - Desember 2021
Viðhald gatna og opinna svæða	Sviðsstjóri	Ágúst - Október 2022

LYKILTÖLUR OG HELSTU MAGNTÖLUR Í REKSTRI

	Raun 2018	Raun 2019	Raun 2020	Útsp. 2021	Áætlun 2022
Byggingarfulltrúi					
Samþykktir m3	1.567.947	866.323	806.232	900.000	900.000
Byggðir m3 (lokið við)	537.704	667.702	918.973	900.000	900.000
Samþykktir m2	396.360	198.894	193.600	250.000	250.000
Byggðir m2 (lokið við)	135.373	187.901	241.753	250.000	250.000
Fullgerðar íbúðir	461	1.003	1.572	1.500	1.500
Hafin smíði nýrra íbúða	1.417	846	1.174	1.200	1.200
Fjöldi úttekta	3.847	2.459	1.639	1.700	1.700
Yfirferð uppdráttá	42.456	36.461	28.769	30.000	30.000
Eignask.yfirl., yfirferð / samþykktir	293/184	356/191	385/203	300/200	300/200
Móttekin og afgreidd bréf vegna erinda	21.157	20.269	21.022	20.000	20.000
Fjöldi mála á afgreiðslufundum	3.141	2.962	2.935	2.900	3.000
Heilbrigðiseftirlit					
Útgefin starfsleyfi	534	610	487	470	500
Tóbakssöluleyfi	39	50	34	25	25
Fjöldi eftirlitsferða	3.600	3.500	3.100	3.200	3.700
Fjöldi kvartana	1.094	1.300	1.480	1.250	1.500
Svifryk (PM10) yfir heilsuverndarmörkum (dagar)	18	12	7	7	-
Gæði neysluvatns (hlutfall sýna sem standast ekki kröfur reglugerðar um neysluvatni)	1,5%	0%	0%	0%	0%
Vatnsgæði strandsjávar: (Fjöldi sýna yfir umhverfismörk fyrir örverumengun í yfirborðsvatni)	9,0%	2,0%	4,4%	5%	-

LYKILTÖLUR OG HELSTU MAGNTÖLUR Í REKSTRI FRH.

Rekstur og umhirða					
Bekkir	1.164	1.164	1.263	1.291	1.300
Stampar	1.421	1.429	1.520	1.542	1.550
Sláttur - flatarmál (m ²)	4.696.838	4.724.056	4.697.828	4.644.969	4.644.969
Sláttur - fjöldi sláttuvæða	9.893	10.133	10.258	10.359	10.359
Hitakerfi - flatarmál (m ²)	181.640	189.225	203.896	229.935	239.132
Ljósastaurar	22.178	22.699	22.819	23.411	24.011
Vetrarþjónusta gatna - ökulengd (km)	957	963	963	966	966
Vetrarþjónusta gönguleiða (km)	814	818	824	832	832
Hreinsun gatna og gönguleiða - flatarmál (m ²)	6.631.140	6.621.095	6.622.964	6.663.076	6.663.076
Útgefin afnotaleyfi	950	1.191	1.318	1.500	1.600
Skipulagsfulltrúi					
Fjöldi mála á afgreiðslufundi	1.942	1.748	1.583	2.200	2.200
Deiliskipulag auglýst í B-deild	141	128	134	140	140
Grk. / þar af v. byggingarl.ums.	96/53	95/40	79/35	90/40	90/40
Bílastæðasjóður					
Fjöldi bílastæða við götukanta	3.271	3.600	3.606	3.500	3.800
Fjöldi bílastæða í bílahúsum	1.145	1.145	1.265	1.265	1.265
Fjöldi aukastöðugjalda	53.362	59.933	50.823	55.000	60.000
Fjöldi stöðubrota	13.516	14.921	9.472	11.000	12.000
Fjöldi endurupptökumála	4.387	5.387	4.665	5.000	5.500
Fjöldi samþykktra endurupptökumála	3.330	4.017	3.818	4.200	4.600
Fjöldi hafnaðra endurupptökumála	1.053	1.361	847	900	1.000
Samgönguskrifstofa					
Lengd hjólaleiða (stígar, reinar) (km)	29	31	33	37	42
Sameiginlegir göngu- og hjólastígar (km)	11	13	15	16	18
Banaslys í umferðinni	0	0	0	-	-
Umferðaróhöpp þar sem einhver slasast	249	237	202	-	-
Börn yngri en 18 ára sem slasast í umferðaslysi	34	43	31	-	-
Fjöldi umferðarljósa	117	118	119	120	121
Fjöldi gönguljósa	37	38	39	40	40
Nagladekkjanotkun (hlutfall)	46	40	42	41	38
Náttúra og garðar					
Skráðir safngripir í Grasagarði	-	4.223	4.784	4.900	5.000
Þátttakendur í viðburðum og fræðslu Grasagarðsins	3.770	4.758	3.056	4.500	4.500
Heildarfjöldi gesta í Grasagarði	122.534	200.356	201.511	200.000	200.000
Nemendur í Vinnuskóla	1.947	2.295	3.316	3.541	3.600
Sorphirða					
Fjöldi grárna tunna og kerja, blandaður úrgangur [tunnuígildi]	33.000	31.567	31.519	31.517	31.500
Fjöldi spartunna, blandaður úrgangur [tunnuígildi]	1.650	1.653	1.681	1.682	2.360
Fjöldi djúpgáma (allir flokkar) [stk]	9	64	144	189	210
Fjöldi djúpgáma (allir flokkar) [tunnuígildi]	180	1.215	2.791	3.621	4.010
Blandaður úrgangur [tonn]	17.696	17.434	17.899	17.593	17.450
Magn blandaðs úrgangs á íbúa [kg/íbúa]	140	134	136	132	130
Fjöldi blárra tunna og kerja [tunnuígildi]	14.897	15.529	15.685	16.090	16.500
Pappír- og pappi í bláar tonnur [tonn]	3.107	2.914	2.596	2.544	2.550
Fjöldi grænna tunna [tunnuígildi]	4.465	5.341	5.989	6.490	7.140
Plast í grænar tonnur [tonn]	335	394	455	449	500
Fjöldi brúnna tunna [tunnuígildi]	-	-	-	600	2.950
Lífúrgangur í brúnar tonnur [tonn]	-	-	-	45	300
Grenndarstöðvar					
Fjöldi grenndarstöðva	58	57	57	57	58
Pappír og pappi skilað á grenndarst. [tonn]	1.069	1.250	1.090	1.102	1.200
Plast skilað á grenndarstöðvar [tonn]	145	189	186	194	210
Gleri skilað á grenndarstöðvar (tonn)	110	157	216	235	260
Endurvinnslustöðvar					
Fjöldi endurvinnslustöðva á höfuðborgarsvæðinu.	6	6	6	6	6
Móttekið magn úrgangs. [tonn]	53.402	52.666	60.521	56.890	60.520