

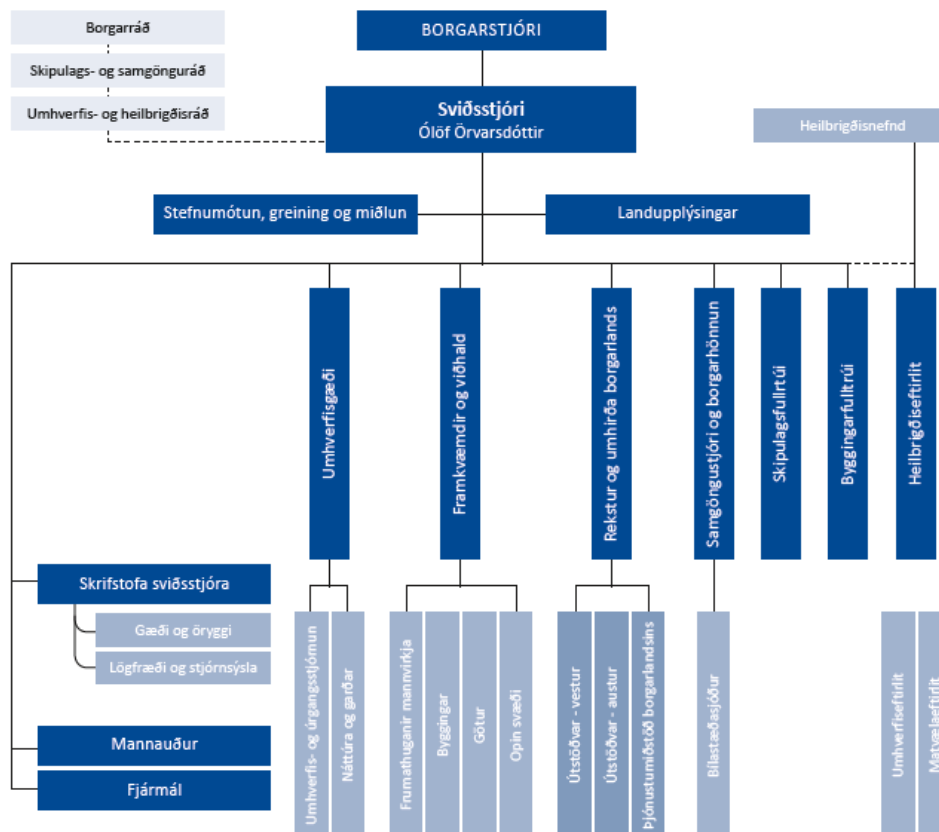


UMHVERFIS- OG SKIPULAGSSVIÐ

LEIÐARLJÓS

Leiðarljós Umhverfis- og skipulagssviðs eru aukin lífsgæði í Reykjavík með framúrskarandi þjónustu og metnaði fyrir enn betri borg.

SKIPURIT



HLUTVERK

Umhverfis- og skipulagssvið (USK) gegnir fjölbættu hlutverki, allt frá því að vinna með kjörnum fulltrúum að stefnumótun í umhverfis-, skipulags- og samgöngumálum til þess að samþykka teikningar og tryggja eftirlit í heilbrigðismálum. Að auki stýrir sviðið framkvæmdum og viðhaldi og sinnir almennum rekstri í borgarlandinu eins og garðyrju og grasslætti, snjómokstri og hreinsun.

Á sviðinu er unnið að fjölbreyttum verkefnum sem eiga að auðga mannlífið í borginni. Lögbundin verkefni byggingarfulltrúa, skipulagsfulltrúa og Heilbrigðiseftirlits Reykjavíkur tilheyra sviðinu. Bílastæðasjóður er einnig hluti af umhverfis- og skipulagssviði sem og Grasagarður Reykjavíkur. Árið 2014 markaði ákveðin tímamót því nýtt aðalskipulag til ársins 2030 tók gildi og er leiðarljós í allri vinnu sviðsins. Þar birtist sá græni þráður sem ber að halda á lofti í stefnumótun jafnt sem framkvæmd og endurspeglast í öllu starfinu á sviðinu. Starfsfólk umhverfis- og skipulagssviðs býr yfir einstakri fagþekkingu í þeim málaflokkum sem sviðið sinnir og gegnir lykilhlutverki í því að gera Reykjavík að enn betri borg. Sviðið er umhverfisvottað og leggur áherslu á að veita borgarbúum og öðrum viðskiptavinum góða þjónustu.

FJÁRHAGSÁÆTLUN 2021

USK aðalsjóður

	Raun 2019	Útkomuspá 2020	Áætlun 2021
Rekstrartekjur	-3.867.305	-3.784.500	-4.202.244
Tekjur samtals	-3.867.305	-3.784.500	-4.202.244
Laun og launatengd gjöld	2.608.607	3.084.463	3.023.725
Annar kostnaður	8.766.861	9.631.796	10.593.849
Rekstrargjöld samtals	11.375.468	12.716.259	13.617.575
Rekstrarniðurstaða	7.508.163	8.931.759	9.415.331

USK eignasjóður

	Raun 2019	Útkomuspá 2020	Áætlun 2021
Rekstrartekjur	-860.178	-633.245	-743.794
Rekstrartekjur fluttar í aðalsjóð	109.101	82.615	93.600
Tekjur samtals	-751.077	-550.630	-650.194
Laun og launatengd gjöld	1.803.456	2.126.713	2.302.199
Annar kostnaður	5.398.503	5.640.921	5.266.185
Rekstur fluttur í aðalsjóð	-3.737.117	-3.942.175	-3.877.815
Rekstrargjöld samtals	3.464.842	3.825.459	3.690.569
Rekstrarniðurstaða	2.713.765	3.274.829	3.040.375

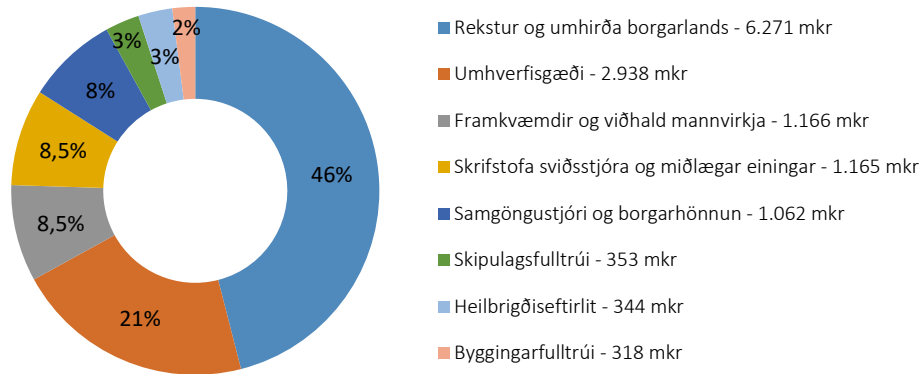
Raun 2019 er unnin á sambærilegan hátt og fjárhagsáætlun 2020 og 2021

STARFSFÓLK

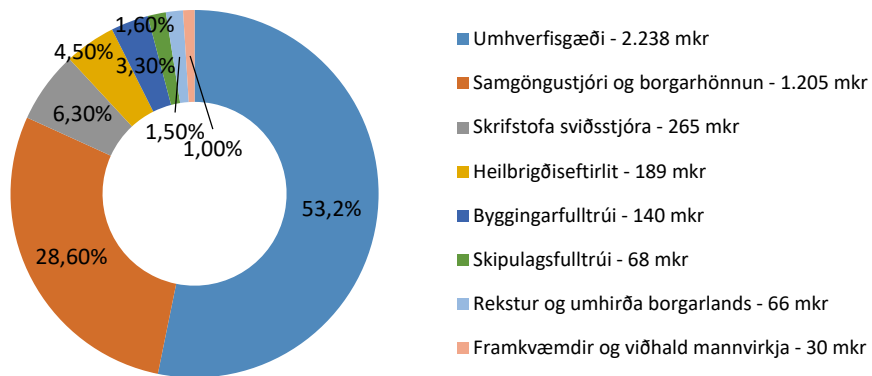
	Raun 2019	Útkomuspá/ Áætlun 2020	Áætlun 2021
Fjöldi starfsmanna	420	443	449
Fjöldi stöðugilda	395	412,5	416,6
Fjöldi sumarstarfsmanna	330	389/327	327
Fjöldi nemenda í vinnuskólanum	2295	3316/2365	2365
Eftir skrifstofum/ þjónustubáttum:			
Sviðstjóri	17,4	18,4	18,8
Skrifstofa sviðstjóra	9	10	10
Mannauðsdeild	5	5	5
Fjármáladeild	4	5	5
Skipulagsfulltrúi	16,5	16,5	16,5
Byggingafulltrúi	22	22	22
Samgöngustjóri og borgarhönnun	39	44	44
Heilbrigðiseftirlit	23	25	25,7
Umhverfisgæði	79	80	80
Framkvæmdir og viðhald	46,3	51,8	55
Rekstur og umhirðar borgarlandsins	133,8	134,8	134,6

SKIPTING REKSTRAR 2021

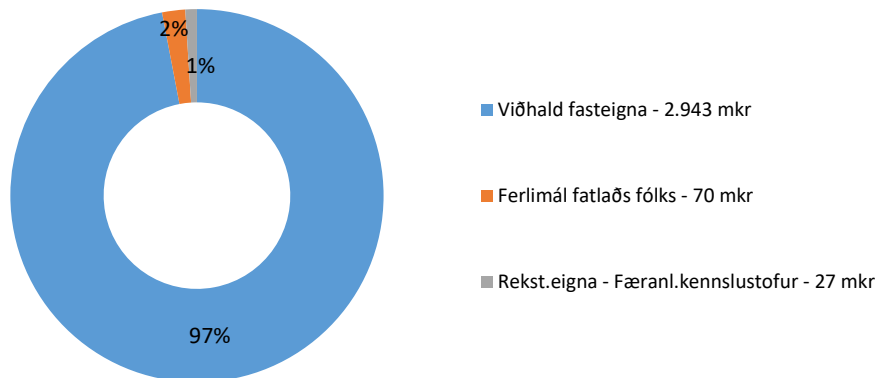
Skipting rekstrarkostnaðar í aðalsjóð 2021



Skipting tekna í aðalsjóð 2021



Skipting rekstrarkostnaðar í eignasjóð 2021



MEGINÁHERSLUR, FORSENDUR OG FJÁRHAGSLEG GREINING

Árið 2020 hefur verið óhefðbundið. Heimsfaraldur hefur sett svip sinn á borgina líkt og heimsbyggðina og því er árið að einhverju leyti frábrugðið því sem við var að búast. Á mesta uppbyggingarskeiði í sögu borgarinnar og takmarkalausum uppgangi ferðaþjónustu varð takturinn skyndilega annar vegna Covid-19. Þess vegna skiptir máli hvernig viðspyrnan verður. Með Græna planinu sem borgarstjórn samþykkti í sumar erum við á umhverfis- og skipulagssviði komin með ákveðinn ramma utan um fjárfestingar, framkvæmdir og atvinnusköpun í Reykjavík. Reykjavík er í forystu í umhverfismálum og mun verða það áfram með Græna Planinu til að tryggja kolefnishlutlaust borgarsamfélag árið 2040.

Uppbyggingin í Reykjavík samkvæmt Aðalskipulagi heldur áfram af fullum krafti. Efstaleiti, Austurhöfn, Kirkjusandur, Hverfisgata auk Valssvæðis og Vogabyggðar eru orðin ný íbúðasvæði í Reykjavík og hverfin austan Elliðaána eru í endurskipulagningu með sjálfbærni og grænar áherslur að leiðarljósi. Fjárfesting á vegum borgarinnar hefur aldrei verið meiri en töluvert bættist við af nýjum fjárfestingarverkefnum vegna Covid-19. Nú þegar er hafinn undirbúningur stórra hönnunarsamkeppna vegna uppbyggingar nýrra grunnskóla og nútíma Borgarbókasafns. Hverfisskipulagsvinnan hefur gengið vel og munu fleiri hverfi bættast við árið 2021 og stór umbreytingarverkefni í samgöngum og skipulagi í undirbúningi.

Áfram er lögð áhersla á skipulagningu þróunarsvæða og þróunarása aðalskipulagsins þar sem Borgarlína verður hryggjarstykkið auk mjúkra aðgerða til að fjölga þeim sem nýta hjól sem samgöngutæki. Markmið er að auka hlutfall gangandi, hjólandi og almenningsgangna í ferðum fólks. Að sama skapi þarf að endurhanna torg, göngugötur, og borgargötur til þess að gera borgina líflegri, gönguvænni og blómlegri en borgin hefur sjaldan verið eins blómleg og einmitt sumarið 2020.

Verkefnið Sumarborgin var samstarfsverkefni þvert á nokkur svið borgarinnar þar sem markmiðið var að gera miðborgina að blómlegum og skemmtilegum áfangastað í sumar í samvinnu við rekstraraðila. Mikill metnaður er til þess að miðborgin verði falleg og lífleg allt árið um kring og að Sumarborgarverkefnið haldi áfram árið 2021. Í ár var einnig farið í samstarf við Veitur um að bæta upplýsingamiðlun til hagsmunaaðila, borgarbúa og fjölmiðla. Voru framkvæmdir við Tryggvagötu fyrsta verkefnið þar sem nýtt verklag var notað. Á næsta ári verður áhersla á fjölbreytta miðlun, m.a. sjónræna miðlun eins og myndir og myndbönd.

Umhverfis- og skipulagssvið ber ábyrgð á margvíslegum og mikilvægum verkefnum og sinnir fjölbreyttri þjónustu til borgarbúa. Vönduð vinnubrögð, skilvirkni, fagmennska og notendamiðuð þjónusta eru lykilþættir í að vel til takist. Því hefur starfsfólk sviðsins sinnt innri stefnumótun á árinu og mótað saman ný gildi og sett sér markmið um meiri samvinnu þvert á starfseiningar og betri þjónustu til borgarbúa.

Forsendur fjárhagsáætlunar 2021 gera líkt og árið 2020 ráð fyrir 1% hagræðingu sem felur í sér eðlilegt aðhald í opinberum rekstri. Sú hagræðingarkrafa kallar á að markmið umhverfis- og skipulagssviðs séu skýr og að verkefnum sé forgangsraðað í samræmi stefnu aðalskipulagsins sem kallast á við Græna planið þar sem ólíkir straumar umhverfismála og sjálfbærni fléttast inn í ákvarðanatöku, framkvæmdir og rekstur næstu ára. Það verður spennandi að fylgja því eftir því öll okkar verkefni miðast að því að gera Reykjavík enn heilnæmari, hreinni, fallegri og öruggari fyrir alla sem í borginni búa og hana heimsækja – nú og í framtíðinni.

HELSTU FJÁRHAGSLEGAR BREYTINGAR MILLI ÁRA

Á árinu 2021 er gert ráð fyrir að rekstrarramma sviðsins hækki um 1.308 m.kr. frá upphaflegri fjárhagsáætlun ársins 2020. Stærsta breytingin er sú að viðbótarfjármagn upp á 741 m.kr., kemur inn í rekstraramma sviðsins vegna kjarasamningsbundinna launahækkana vegna árána 2020 og 2021.

Þessu til viðbótar er gert ráð fyrir kostnaðarauka vegna verðbóta á annan rekstrarkostnað 2,4% á samninga sem eru vísitölutryggðir að upphæð 107 m.kr. en á móti er gerð hagræðingarkrafa á laun og annan rekstrarkostnað 1% að upphæð 121 m.kr. Þá er gert ráð fyrir endurgreiðslu virðisaukaskatts af vinnu vegna viðhalds við húsnæði borgarinnar að upphæð 270 m.kr. Gert er ráð fyrir að innri leiga hækki um 978 m.kr. sem er að stærstum hluta vegna leigu gatna 916 m.kr. Viðbótarfjármagn er sett í hitakerfi vegna magnaukningar að upphæð 31 m.kr., áramótabrennur vegna aukinna krafna við vöktun að upphæð 11 m.kr. og vegna söltunar á göngu og hjólaleiðum að upphæð 7 m.kr.

Við útfærslu á hagræðingarkröfu sviðsins var ákveðið að reikna út ramma fyrir hverja rekstrareiningu fyrir sig sem byggði á forsendum rammaúthlutunar þ.e. hagræðingarkrafa 1% á laun og annan

rekstrarkostnað. Niðurstaðan var síðan útfærð innan hverra rekstrareiningar fyrir sig, ekki tókst að hagræða að fullu hjá sorphirðu og var mismuninum náð með tekjuaukningu.

MEGINÁHERSLUR ÞJÓNUSTUÞÁTTA OG HELSTU BREYTINGAR MILLI ÁRA

Aðalskipulag

Breytingar og endurskoðun á einstökum stefnuákvæðum AR2010-2030 verður áfram megin viðfangsefni á árinu 2021, líkt og verið hefur undanfarin fimm ár. Borgaryfirvöld þurfa ávallt að vera viðbúin því að gera nauðsynlegar breytingar á aðalskipulaginu í ljósi breyttra forsenda og til að fylgja fastar eftir settum markmiðum. Megin verkefni ársins 2020 hefur snúið að stórri breytingu á aðalskipulaginu, sem felur meðal annars í sér heildrænt endurmat á stefnunni um íbúðarbyggð auk fleiri atriða. Þegar farið var af stað með þá breytingu sumarið 2019, lá fyrir að ýmsar þær áskoranir sem borgin stóð frammi fyrir við samþykkt skipulagsins árið 2014, höfðu vaxið verulega. Nægir í því samhengi að nefna loftslagsmálin og uppbyggingu Borgarlínu. Markmið breytingar er einnig að skerpa á húsnæðisstefnu aðalskipulagsins og setja skýrari markmið um gæði íbúðarhúsnæðis og nærumhverfis þess. Í samhengi við endurskoðun stefnunnar um íbúðarbyggð hafa megin forsendur aðalskipulagsins um íbúafjölgun og íbúðarþörf verið endurrýndar og er í væntanlegri tillögu lagt til að tímabil aðalskipulagsins verði framlengt um 10 ár eða til ársins 2040. Vinnan við þessa breytingu hefur reynst umfangsmeiri en ráð var fyrir gert og tekið lengri tíma og má reikna með að lokaafgreiðsla hennar verði ekki fyrir en í byrjun næsta árs. Auk þessa hafa verið í vinnslu minni breytingar á aðalskipulaginu og má reikna með að alls verði staðfestar 7-9 breytingar á aðalskipulaginu á árinu. Einnig hefur verið í vinnslu sér breyting á aðalskipulaginu vegna Borgarlínu og þeirra innviðauppbyggingar sem hún kallar á. Sú breyting verður í vinnu- og afgreiðsluferli fram á næsta ár.

Á næsta ári er áformað að ráðast í heildarmat á stefnu aðalskipulagsins varðandi útivistarsvæði, verndarsvæði og landbúnaðarsvæði o.fl., þar sem einblínt verður á land utan vaxtarmarka þéttbýlis. Við mótnu breytingartillagna verður stefnu borgarinnar í loftslagsmálum höfð til hliðsjónar, auk þess sem horft verður til áherslna sem koma fram í endurskoðaðri Landsskipulagsstefnu ríkisvaldsins, stefnu borgarinnar um Græna netið og líffræðilegan fjölbreytileika, svo og sérstakrar stefnumótunar um landbúnaðarsvæði á Kjalarnesi. Auk þess má reikna með nokkrum smærri og staðbundnari breytingum á aðalskipulaginu, eftir því sem kallað verður eftir vegna breyttra forsenda. Lokafrágangur á ofangreindri aðalskipulagsbreytingu um íbúðarbyggð og tilheyrandi heildaruppfærsla gagnagrunns aðalskipulagsins, m.a. vegna nýrra krafna um stafrænt skipulag, mun einnig fara fram í byrjun næsta árs.

Í öllum megin atriðum hefur gengið vel að fylgja eftir markmiðum aðalskipulagsins síðan það var staðfest í febrúar 2014. Þær endurbætur sem nú eru unnar á aðalskipulaginu eiga að tryggja enn betur markvissa framfylgd stefnunnar. Besta leiðin til þess að vinna markvisst að innleiðingu aðalskipulags og festa það í sessi sem öflugt stjórnæki sveitarfélags, er að stuðla að stöðugri umræðu um það og þá langtímasýn sem í því felst og taka stöðuna reglulega með skilgreindum mælikvörðum.

Aðkeypt vinna og þjónusta á árinu 2021 verður einkum vegna ofangreindra breytinga á stefnu aðalskipulags, auk umhverfismats stakra breytinga, og mögulegra sérfræðiathugana sem einstakar breytingar á aðalskipulaginu kalla á, auglýsingakostnaður vegna lögbundinna kynninga á breytingum, rannsóknir og greiningar vegna einstakra verkefna og eftir atvikum vegna miðlun aðalskipulagsins. Árlegt framlag vegna reksturs svæðisskipulagsskrifstofu höfuðborgarsvæðisins verður svipað og árið 2020 en meta þarf sérstaklega aukaframlög vegna sérstakra verkefna vegna, s.s. vegna Borgarlínuverkefnisins.

Stefnumótun, greining og miðlun

Haldið verður áfram að vinna að kolefnishlutlausri Reykjavíkurborg árið 2040. Gert er ráð fyrir að vinnu við endurskoðun á aðgerðaráætlun í loftslagsmálum verði lokið í lok árs 2020. Kynning, miðlun og fræðsla um aðgerðaráætlunina verður því nokkur hluti af starfi einingarinnar á árinu 2021. Áfram verður aðstoðað eftir þörfum við innleiðingu aðgerða sem stuðla að því að Reykjavíkurborg verði kolefnishlutlaus 2040.

Haldið verður áfram samstarfi við Samband íslenskra sveitarfélaga um loftslagsmál og Festu, félags um samfélagslega ábyrgð fyrirtækja auk þátttöku í rannsóknarverkefnum á vegum Norrænu Ráðherranefndarinnar og Evrópusambandsins m.a. um hringrásarhagkerfið og aðlögun að loftslagsbreytingum.

Haldið verður áfram að auka gæði miðlunar og upplýsingagjafar til borgarbúa. Unnið verður eftir nýjum ferlum um framkvæmdir í samstarfi við Veitur til að tryggja góða upplýsingamiðlun til hagsmunaaðila, borgarbúa og fjölmiðla. Lögð verður áhersla á að ímynd USK endurspegli þá framúrskarandi þjónustu sem sviðið veitir og einnig að aðstoða sérfræðinga sviðsins til að vera virkir í faglegri fræðslu og umræðu um málefni sviðsins. Efla áfram upplýsingaflæði um starfsemi USK til samfélagsins og koma jákvæðum fréttum betur á framfæri. Notkun samfélagsmiðla verður aukin í þessum tilgangi. Áhersla verður á fjölbreytta miðlun, m.a. sjónræna miðlun eins og myndir og myndbönd. Unnið verður að endurhönnun á efni og útliti fyrir vefsvæði umhverfis- og skipulagssviðs á nýjum vef Reykjavíkurborgar út frá notanda. Miðlunarteymi USK metur í samstarfi við stjórnendur bestu útfærslur á kynningum og samráði vegna verkefna. Áfram unnið að því að auka gæði samráðs- og íbúafunda um verkefni sviðsins.

Landupplýsingar

Farið verður í viðamikla yfirferð alla lóða í Reykjavík með það að markmiði að samræma upplýsingar í gagnagrunnum LUKR og í Fasteignaskránni. Samhliða þessu verður skoðuð staða lóðaleigusamninga. Lóðaskrá sem geymir allar helstu upplýsingar um lóðir í Reykjavík er tilbúin til notkunar. Hannað verður notendaviðmót fyrir hana til að auðvelda starfsmönnum sjálfstæðari leit að upplýsingum í skránni, skoðun gagna og greiningarvinnu. Skoðaðir verða áfram möguleikar á ítarlegri notkun upplýsinga úr Fasteignaskránni, Þjóðskránni, fyrirtækjaskrá ríkisskattstjóra og úr gögnum Heilbrigðiseftirlits til að auðvelda greiningarvinnu fyrir aðalskipulag. Þrívíddarlíkön af húsum í LUKR verða endurskoðuð og lagfærð með það að markmiði að húsin endurspegli betur raunveruleikann. Gerðar verða prófanir á þrívíddarlíkani úr LIDAR gögnum. Skoðað verður afmarkað svæði til að gera sér betur grein fyrir þeim möguleikum sem þessi gögn bjóða upp á og einnig til að kanna áhuga hjá öðrum starfsstöðum borgarinnar til að nota þessi gögn. Þróaðar verða áfram lausnir sem munu gera notendum kleift að sækja sjálfvirk valin gögn beint af netinu. Farið verður í endurskoðun og endurhönnun á vefsíðum Landupplýsinga með það að markmiði að einfalda aðgengi að gögnum og þjónustu Landupplýsinga. Yfirferð og endurskönnun mæliblaða og lóðauppdráttu mun halda áfram. Skoðaðir verða möguleikar á að kortleggja í LUKR alla leyfisskylda starfsemi í borginni. Verkefnið verður unnið í samvinnu við Heilbrigðiseftirlitið. Sveitarfélagsmörk Reykjavíkurborgar í LUKR eru ónákvæm eða óljós á nokkrum stöðum. Farið verður í endurskoðun á þessum mörkum í samvinnu við lögfræðinga sviðsins. Þróun nýrra veflausna byggðar á ArcGIS hugbúnaði mun halda áfram. Þessar lausnir munu gera starfsmönnum kleift að safna og uppfæra landupplýsingagögn beint úti í mörkinni. Skráning landfræðilegra gagna sem verða til við hverfisskipulagsvinnu mun halda áfram.

Skrifstofa sviðstjóra

Skrifstofan hefur forystu og frumkvæðishlutverk við eflingu stjórnsýslu á sviðinu öllu. Í því felst að tryggja innleiðslu nýrra laga og reglna auk þess að fylgjast með túlkun laga fyrir dómstólum og úrskurðaraðilum og tryggja að breytingar skili sér inn í verklag og stjórnsýsluframkvæmd. Áhersla verður áfram á innleiðingu nýrra persónuverndarlaga og skýra upplýsingagjöf til hinna skráðu við vinnslu persónuupplýsinga. Unnið verður að aukinni skilvirkni í stjórnsýslu sviðsins og skýrari ferlum í málum sem varða þjónustu við borgarana. Áfram verður unnið að innleiðingu að gæðastjórnunarkerfi sviðsins fyrir nýjar starfseiningar. Embætti skipulagsfulltrúa verður vottað í byrjun árs 2021 og undirbúningur að vottun hjá skrifstofu framkvæmda- og viðhalds verði hafin þá. Haldið verður áfram að innleiða öryggisstjórnunarkerfi í samræmi við ISO 45001 með vottun í huga síðar. Verkefnastofa vinnur áfram að þróun og innleiðingu faglegrar verkefnastjórnunar á sviðinu.

Mannauður

Áherslur mannaútsdeildar 2021 eru farsæl innleiðing styttingar vinnuvikunnar í samræmi við kjarasamninga, vinnumarkaðsaðgerðir til að bregðast við auknu atvinnuleysi og þörf fyrir virkni og uppbyggingu, og endurskoðun starfa með nýsköpun og sveigjanlegt vinnuumhverfi að leiðarljósi. Jafnframt mun mannaútsdeild koma að framkvæmd og útfærslu ýmissa umbótaverkefna sem fram koma í stefnumótunarvinnu USK sem hefur átt sér stað á síðustu mánuðum.

Skipulagsfulltrúi

Samkvæmt verkefnisáætlun verður unnið og lokið við gerð hverfisskipulags fyrir Breiðholt, Hlíðar og Háaleiti, Bústaði á árinu og hafin vinna við gerð hverfisskipulags fyrir Grafarvog og Kjalarnes að undangengnu samráðs- og kynningarferli með borgarbúum. Gert er ráð fyrir að hverfisskipulagsáætlanir fyrir Breiðholt, Háaleiti og Bústaði og Hlíðar komi úr formlegu auglýsinga- og kynningarferli á þriðja ársfjórðungi. Önnur verkefni tengjast fjölmörgum skipulags- og hugmyndasamkeppnum sem ýmist eru í gangi eða í bígerð. Helstu verkefni tengjast með einum eða öðrum hætti uppbyggingar- og húsnæðisáætlun borgarinnar og skipulags- og uppbyggingaráætlanir meðfram Borgarlínu. Stærstu verkefni eru í Elliðaárvogi, Ártúnshöfða, Gufunesi, Skerjafirði, hugmyndaleit um uppbyggingu þar sem fyrirhuguð Borgarlína þverar Miklubraut og Sæbraut sem settar verða í stökk á þeim köflum. Önnur skipulagsverkefni eru í Kringlunni, Hátúni, Vogabyggð og á fjölmörgum þéttingarreitum í öllum hverfum borgarinnar. Unnið verður áfram í samstarfi við ríkið að þróun og skipulagningu á lóðum og löndum í Reykjavík sem eru ýmist í eigu eða í umráðum ríkisins í samræmi við viljayfirlýsingu ríkis og borgar þar um. Í útmörk borgarinnar eru helstu verkefni á árinu 2021 skipulagsgerð fyrir útivistarsvæði Rauðhóla og athafnasvæðið austast á Hólmsheiði. Stefnt er að öflugri útgáfu á vegum skipulagsfulltrúa og mun embættið leggja enn frekari áherslu á útgáfu- og kynningarmál sem lið í að efla umræðu um skipulagsmál í borginni ásamt því að gefa út formlega umhverfisvísa fyrir skipulagsgerð sem þróaðir voru í upphafi vinnu við gerð hverfisskipulags. Innleiðing verkefnastofu PIAB og gæðastjórnunarkerfis ISO 9001 er einnig á dagskrá.

Byggingarfulltrúi

Stöðugt er unnið að því bæta vinnuferli við afgreiðslu fyrirspurna og umsókna til embættis byggingarfulltrúa með það að leiðarljósi að stytta eftir föngum þann tíma sem afgreiðsla erinda tekur. Mikilvægur þáttur í því er að stuðla að vönduðum gögnum sem embættinu berast, með góðri ráð- og upplýsingagjöf til hönnuða, byggingaraðila og annarra viðskiptavina embættisins.

Stefnt er að því að innan nokkurra mánaða að tekið verði í gagníð nýtt rekstrar- og skjalakerfi fyrir Reykjavíkurborg og lögbundin tenging gerð í kjölfarið við byggingargátt Mannvirkjastofnunar og aukin rafræn afgreiðsla innleidd. Vegna þessa þarf að breyta vinnulagi embættisins nokkuð, en það krefst m.a. aðlögunar verklagsreglna gæðakerfis embættisins að því að hefja móttöku umsókna og yfirferð þeirra á rafrænu formi. Nú er verið að vinna í möguleikum á flutningi gagna úr núverandi kerfi í nýtt kerfi til varðveislu skjala og upplýsinga og áframhaldandi skráninga á opnun byggingarleyfum. Áfram mun verða unnið að því að tryggja rétta skráningu byggingarstigs, sem m.a. felst í því að skoða og taka á óleyfisframkvæmdum.

Samgöngur og borgarhönnun

Á árinu 2021 verður áfram unnið að framgangi samgöngumála og borgarhönnunar í samræmi við stefnumörkun Reykjavíkurborgar og sameiginlega stefnu sveitarfélaganna á höfuðborgarsvæðinu og ríkisins. Unnið er að því að auka hlutfall gangandi, hjólandi og almenningsamgangna í ferðum fólks innan borgarinnar, að borgin geti vaxið og dafnað, og að íbúum og störfum fjölgi án þess að bílaumferð aukist í sama hlutfalli.

Endurhönnun göturýmis og torga í miðborginni, göngugötur og torg í biðstöðu verða helstu verkefni á sviði borgarhönnunar á næsta ári. Sérstök áhersla verður áfram lögð á útfærslu varanlegra göngugatna í miðborginni, forhönnun göturýmis og torga við Borgarlínu, hönnun borgargatna í eldri hverfum utan miðborgarinnar og gerðar hönnunarhandbóka fyrir göturými nýrra borgarhluta.

Í samræmi við hjólreiðaáætlun 2015-2020 verða lagðir hjólastígar og hjólastæðum í Reykjavík fjölgað auk „mjúkra“ aðgerða til að fjölga þeim sem hjóla. Stefnt er að því að Hjólreiðaáætlun Reykjavíkur 2021-2025 liggi fyrir í upphafi árs 2021 og unnið verði á grundvelli hennar í framhaldinu.

Undirbúningur nýs kerfis almenningsamgangna, Borgarlínu, heldur áfram í samstarfi við önnur sveitarfélög á höfuðborgarsvæðinu og ríkið. Tillaga að endurskoðun á leiðakerfi Strætó, með hliðsjón af Borgarlínu, verður unnin áfram.

Í samvinnu við Vegagerðina verður áfram unnið að greiningu og undirbúningi úrbóta á umferðarflæði á stofnvegum innan borgarinnar. Nýtt samgöngulíkan fyrir höfuðborgarsvæðið verður notað í greiningar á valkostum. Áfram verður unnið að bættum umferðarljósastýringum í samræmi við niðurstöður nýrrar úttektar á stöðu búnaðar, viðhalds og rekstrar umferðarstýringa. Innleiðing forgangs neyðarumferðar og strætisvagna heldur áfram og stefnt er að því að rauntímastýringar verði innleiddar með nýjum búnaði og stýringum.

Tillaga að hámarkshraðaáætlun fyrir Reykjavík, í samræmi við nýja umferðaröryggisáætlun, verður lögð fram. Áfram verður unnið að aðgerðaáætlunum í umferðaröryggismálum fyrir hverfi borgarinnar og innleiðingu á nýjum hámarkshraða. Styrkir til íbúa til úrbóta í hljóðvistarmálum íbúðarhúsnæðis verða áfram til meðferðar og undirbúningur uppbyggingar hljóðvarna skv. nýrri aðgerðaáætlun.

Á árinu verða umfangsmestu verkefni í samgönguskipulagi tengd þróunarsvæðum í borginni. Við undirbúning Borgarlínu og hjólreiðainnið er ljóst að víða þarf að endurskoða samgönguskipulag.

Bílastæðasjóður

Stýrihópur um stefnumörkun í bíla- og hjólastæðamálum, sem skipaður var af skipulags- og samgönguráði, lauk störfum árið 2019. Hópurinn setti m.a. fram verklag við fjölgun gjaldskyldusvæða í borginni og endurskoðun gjaldskrár og gjaldskyldutíma bílastæða.

Unnið er eftir nýju verklagi sem mun endurspegla nýtingu bílastæða á svæðinu og getur gjaldskrá því bæði hækkað og lækkað eftir reglubundnum talningum á nýtingu. Þá er mögulegt að gjaldskyldutími verði lengdur á þeim svæðum þar sem mesta nýtingin er skv. talningum á nýtingu bílastæða. Á móti er lítið til þess að draga úr gjaldskyldutíma á þeim svæðum sem einkennist af því að vera að mestu leyti íbúasvæði en er gjaldskylt vegna ásóknar í bílastæðin sökum nálægðar við vinnustaði.

Greiðsluleiðum fyrir notendur gjaldskyldra bílastæða hefur fjölgað og nú er hægt að greiða fyrir stæði í stöðumælum og mismunandi smáforritum í snjallsímum. Unnið er að uppsetningu á nýjum aðgangsstýringar- og gjaldbúnaði fyrir bílahús sem munu auka sveigjanleika í áskriftarleiðum og þjónustu s.s. aðgengi að bílahúsum. Gjaldskrá bílahúsa, samningar við langtímanotendur og fleira verður tekin til endurskoðunar. Þá er stefnt að því að innleiða nýtt álagninga- og málaskrárkerfi fyrir innheimtu stöðvunarbrotagjalda en eldri búnaður er ekki að uppfylla þær þarfir sem leitað er eftir.

Skrifstofa framkvæmda og viðhalds

Eins og áður leggur skrifstofa framkvæmda og viðhalds áherslu á að gott verklag sé viðhaft við áætlanagerð og framkvæmdir á vegum sviðsins. Leitast er við að upplýsingar og kynningar varðandi framkvæmdir séu skilmerkilega fram settar og að fagleg vinnubrögð séu ávallt viðhöfð við undirbúning, hönnun og framkvæmd verkefna. Aukin áhersla verður áfram lögð á gerð kostnaðaráætlana og gerð skilamata vegna framkvæmdaverkefna. Þá verða áfram þróaðar kröfur vegna ýmissa umhverfisþátta til að setja fram við val á verktökum á verktökum vegna framkvæmda á vegum sviðsins. Aukin áhersla verður á umhverfisvottun (BREEAM) við nýbyggingar og meiriháttar endurgerð fasteigna.

Framkvæmdir við menningarmiðstöð, sundlaugar og íþróttamannvirki í Úlfarsárdal er í fullum gangi. Stefnt er að opnun nýrrar almenningssundlaugar árið 2021 / 2022 og að framkvæmdum við íþróttamiðstöð ljúki á árinu 2022.

Á árinu 2020 var unnið við endurgerð og ýmsar lagfæringar á alls 16 lóðum við leik- og grunnskóla á árinu. Framkvæmdum við fjölnota íþróttahús á íþróttasvæði ÍR í suður Mjódd lauk á árinu 2020. Þá hófust á árinu 2020 einnig framkvæmdir við nýtt svokallað parkhús á íþróttasvæði ÍR. Áætlað er að þeim framkvæmdum ljúki á árinu 2021.

Á árinu 2021 verður haldið áfram með framkvæmdir á nýjum byggingarsvæðum við Elliðavog – Vogabyggð, Hlíðarenda og á Kirkjusandi. Ný svæði verða gerð byggingahæf í Gufunesi og á Esjumelum. Verkefni í nýbyggingahverfum í Úlfarsárdal og í Reynisvatnsás halda áfram í takt við þróun íbúðabygginga. Þá verður haldið áfram með framkvæmdir vegna verkefna Hjólreiðaáætlunar samkvæmt áætlun 2021. Á árinu 2020 voru lögð ný malbiksslitlög á um 21 km af götum í Reykjavík auk hefðbundinna malbiksviðgerða. Gert er ráð fyrir sama umfangi malbiksframkvæmda á árinu 2021.

Skrifstofa reksturs og umhirðu

Sem fyrr verður lögð áhersla á hagkvæman og skilvirkan rekstur á verkefnum en gera má ráð fyrir að heimsfaraldur Covid-19 hafi áhrif á verkefni skrifstofunnar. Haldið verður áfram með innleiðingu LEAN aðferðarfræðinnar í stýringu verkefna og allrar starfsemi en heimsfaraldurinn hefur tafið verkefnið nokkuð. Útboðsmál verða ofarlega á baugi í verkefnum skrifstofunnar t.d. á sviði vetrarþjónustu og verkefna hverfastöðva. Stefnt er að meiri samlegð vinnuafis milli gatnamála og garðyrkjuverkefna hjá útstöðvum. Liður í þessu verkefni er að rekstur hverfastöðvar vestur á Fiskislóð og verkþækistöðvar garðyrkjunnar á Klambratúni verður sameinað undir einni rekstrareiningu. Haldið verður áfram með skoðun á hverfastöð austur þar sem markmiðið er að sameina gatnamál og garðyrkju í eina starfsstöð líkt og í vesturlutanum. Líkt og undanfarin 2 ár mun verða sett meiri áhersla á verkefni í garðyrkju t.d. með því að setja fleiri sumarstarfsmenn í tengd verkefni. Lokið verður við innleiðingu rafræns umsóknakerfis vegna afnotaleyfa á borgarlandinu. Lögð verður áhersla á að innleiða nýja verkferla við eftirlit með afnotaleyfum og sterk úrræði vegna brota á leyfisveitingum eða óleyfisframkvæmdum. Ný samþykkt um útgáfu afnotaleyfa verður innleidd þar sem sterkari heimildir til úræða vegna leyfisveitingabrota verða settar fram. Einnig verður skoðað að ferla verkefni samhliða innleiðingu LEAN aðferðarfræðinnar. Samfara ofangreindum áherslum verður rík áhersla á skoðun og greiningu á aukinni skilvirkni í starfsemi skrifstofunnar þar sem leiðarljósið er að finna bestu lausn á hverju verkefni.

Skrifstofa umhverfisgæða

Unnið verður samkvæmt stefnu og aðgerðaáætlunum málaflokka sem heyra undir skrifstofuna. Unnið er að tilraunaverkefni við hirðu á lífrænum eldhúsúrgangi á Kjalarnesi og í Hamrahverfi. Í kjölfar þess verður lagt mat á hver sé heppilegasta leið til hirðu á lífrænum eldhúsúrgangi í Reykjavík og innleidd hirða í allri borginni. Til skoðunar er einnig sérsöfnun á málmum og gleri við heimili. Það verða því innleiddar nokkrar breytingar á hirðu heimilissorps í Reykjavík á árinu 2021, bæði við heimili og á grenndarstöðvum. Kallað hefur verið eftir samræmingu á flokkun og hirðu úrgangs á höfuðborgarsvæðinu og verður það skoðað áður en ráðist verður í breytingar. Ekki er gert ráð fyrir breyttri hirðu í fjárhagsáætlun þar sem breytingarnar hafa ekki verið kostnaðarmetnar eða samþykktar. Boðið verður upp á djúpgámalausnir á borgarlandi í eigu borgarinnar til hirðu heimilisúrgangs þar sem byggð er þétt í stað sorptunna. Gert er ráð fyrir að húsfélög sæki um slíkar lausnir við hirðu en eftir er að skilgreina skilmál fyrir að fjárfest sé í þessum lausnum og þær settar upp.

Verkefni í Grænum skrefum hafa verið uppfærð og eins kynningarefni og samráðshópur verkefnisins endurmannaður. Unnið verður að fjölgun þátttakenda í Grænum skrefum og eins innleiðingu nýrra verkefna en Grænum skrefum er ætlað hlutverk í innleiðingu á meðal annars Græna planinu, matarstefnu borgarinnar, loftslagsstefnu og umhverfis- og auðlindastefnu.

Unnið verður skv. samkomulagi Reykjavíkurborgar, Orkuveitu Reykjavíkur og Veitna um uppbyggingu innviða til hleðslu rafbíla. Gert er ráð fyrir að fjölga stöðum sem hægt er að hlaða á á borgarlandi um 20 á næsta ári en fjöldi hleðslustæða á hverjum stað verður að jafnaði 6 stæði. Fyrir eru 222 hleðslustæði aðgengileg íbúum í Miðborginni, í bílastæðahúsum Bílastæðasjóðs og á borgarlandi nærri starfsstöðum borgarinnar. Gert er ráð fyrir að 40 m.kr. verði settar í styrktarsjóði Reykjavíkurborgar og Orkuveitu Reykjavíkur til uppsetninga á hleðslustöðvum fyrir rafbíla við fjöleignarhús á næsta ári.

Unnið verður að áætlunum og forgangsröðun fyrir verkefni á grænum svæðum borgarinnar þar með talið í Hljómskálagarði og Klambratúni. Unnið verður að endurskoðun á leiksvæðastefnu. Einnig verður fylgt eftir aðgerðaráætlun stefnu um líffræðilega fjölbreytni og aðgerðaáætlun um græna netið. Unnið verður að tillögugerð um friðun svæða innan Reykjavíkur og þátttaka í gerð deiliskipulags og stjórnunar- og verndaráætlunar fyrir Rauðhóla. Unnið verður að áætlunum um trjá- og skógrækt í Úlfarsfelli, og tengja við áform um aukna kolefnisbindingu. Fylgt verður eftir framkvæmdum við endurheimt votlendis

í Úlfarsárdal og skoðuð frekari tækifæri í endurheimt votlendis. Áfram verður lögð áhersla á að vinna gegn útbreiðslu ágengra plöntutegunda.

Í Grasagarðinum verða möguleikar tengdir nýjum gagnagrunni nýttir til miðlunar og fræðslu. Móttaka skólabarna í fræðslu verður aukin og áhersla verður lögð á loftslagsmál í allri miðlun og fræðslu. Unnið er að nýrri stefnu Grasagarðsins og stefnt að samþykkt á árinu.

Þátttaka í Vinnuskóla Reykjavíkur sló öll fyrri met árið 2020 og má búast við góðri þátttöku árið 2021 verði atvinnuástand með sama hætti. Til að mæta auknum fjölda og vegna áhrifa Covid-19 faraldursins var starfstími Vinnuskólans lengdur árið 2020. Sótt var um viðbótar fjárveitingu vegna fjölgunar nemenda og lengingar starfstíma sl. sumar og má búast við að það sama verði gert árið 2021. Áhersla verður á að bjóða fjölbreytt störf líkt og undanfarin ár.

Heilbrigðiseftirlit Reykjavíkur

Starfsemi Heilbrigðiseftirlits Reykjavíkur er áætluð árið 2021 með hefðbundnu sniði í framfylgd laga og reglugerða. Megin starfsemin fer fram skv. starfs- og eftirlitsáætlunum með reglubundnu eftirliti í starfsleyfissskyld fyrirtæki, eftirfylgni og útgáfu starfsleyfa til samræmis við ákvæði laga og reglugerða sem Heilbrigðiseftirlitið framfylgir. Starfsáætlun er unnin í samræmi við mannafla þar sem reiknuð eru út mannár og verkefni miðað við tíma í eftirliti og tíðni eftirlits skv. áhættumati sett inn. Fyrirtæki eru áhættumetin og svo er forgangsraðað miðað við mikilvægi og það sem hægt er að komast yfir. Einnig eru helstu verkefni tekin inn í starfsáætlun, s.s. leyfisveitingar auk áætlaðra kvartana sem berast og símenntun starfsfólks. Fjöldi fyrirtækja undir eftirliti HER hafa lent í rekstarvanda vegna Covid-19 og jafnvel þurft að hætta starfsemi og því fylgir áætlunum óvissa sem er háð því hversu lengi ástandið mun vara. Hér er aðallega um að ræða veitingastaði og gististaði. Kvartanir (mínus hundaeftirlit) eru áætlaðar 1500 árið 2021 og aukast milli ára. Eftirlitsferðir eru áætlaðar u.þ.b. 3700.

KYNJUÐ FJÁRHAGS- OG STARFSÁÆTLUN

Sviðið fylgir áætlun yfir greiningu þjónustubátta sviðsins í samræmi við markmið kynjaðrar fjárhags- og starfsáætlanagerðar (KFS) fyrir Reykjavíkurborg. Eins og kemur fram á mynd hér fyrir neðan þá hefur vinnslutími greiningar sviðsins verið framlengdur til lok árs 2021. Ástæða þessarar seinkunar eru að mestu leyti raknar til Covid-19 faraldursins, en þá fóru þessi verkefni á bið á meðan stór hluti starfsfólks vann í fjarvinnu ásamt því að takmarkanir voru á samskiptum við aðrar deildir innan sviðsins. Þrátt fyrir að ekki var hægt að framfylgja þessari áætlun þá er stefna KFS vinnuhópsins að taka upp þessar greiningar fyrir árið 2021 eins og sést hér fyrir neðan. Þrátt fyrir að ekki hafi náðst að fylgja þeim tímaramma sem við settum upp fyrir árið 2020 þá skilaði verkefnahópurinn af sér jafnréttismati og jafnréttisskimunum fyrir ýmis verkefni innan sviðsins.

Þjónustubættir til KFS greiningar 2019-2021	Ábyrgðaraðili	Greiningar-tímabil (frá-til)
Stefnumótun og greining (aðalskipulag og svæðaskipulag, umhverfis- og gæðamál)	Sviðsstjóri	Október-desember 2020
Rekstur hverfahluta austur og vestur	Sviðsstjóri	Janúar-mars 2021
Náttúra & garðar og Umhverfi & útivist	Sviðsstjóri	Janúar-mars 2021
Bílastæðasjóður	Sviðsstjóri	Mars-maí 2021
Viðhald gatna og opinna svæða	Sviðsstjóri	Ágúst-desember 2021
Eftirfylgni með ábendingum í KFS-greiningum sviðsins	Sviðsstjóri	Tímabil eftirfylgni
Samgöngumál	Sviðsstjóri	Nóvember 2019 (var framkvæmt - eftirfylgni II í nóvember 2020)

LYKILTÖLUR OG HELSTU MAGNTÖLUR Í REKSTRI

	Raun 2017	Raun 2018	Raun 2019	Útksp. 2020	Áætlun 2021
Rekstur og umhirða					
Bekkir	1.164	1.164	1.263	1.263	1.263
Stampar	1.421	1.429	1.520	1.526	1.526
Sláttur - flatarmál (m ²)	4.709.060	4.696.838	4.724.056	4.697.828	4.697.828
Sláttur – fjöldi sláttusvæða	9.793	9.893	10.133	10.258	10.258
Hitakerfi - flatarmál (m ²)	250.467	250.467	258.052	272.732	272.723
Ljósastaurar	22.079	22.178	22.333	23.519	23.519
Vetrarþ. gatna. ökulengd (km)	956	957	963	963	963
Vetrarþ. gönguleiða (km)	812	814	818	824	824
Hreinsun gatna og gönguleiða - flatarmál (m ²)	6.622.457	6.631.140	6.621.095	6.622.964	6.622.964
Útgefin afnotaleyfi	1.085	950	1.191	1.200	1.200
Samgönguskrifstofa					
Lengd hjólaleiða (stígar, reinar) (km)	25	29	31	33	37
Sameiginlegir göngu- og hjólastígar (km)	1	11	13	15	16
Banaslys í umferðinni	2	0	0	-	-
Umferðaróhöpp þar sem einhver slasast	281	249	237	-	-
Börn yngri en 18 ára sem slasast í umferðaslysi	54	34	43	-	-
Fjöldi umferðarljósá	116	117	118	119	119
Fjöldi gangbrautarljósá	37	37	38	39	40
Nagladekkjanotkun (hlutfall)	46	46	40	42	39
Byggingarfulltrúi					
Samþykktir m ³	1.133.118	1.567.947	866.323	600.000	500.000
Byggðir m ³ (lokið við)	438.326	537.704	667.702	600.000	600.000
Samþykktir m ²	247.405	396.360	198.894	160.000	130.000
Byggðir m ² (lokið við)	110.730	135.373	187.901	150.000	150.000
Fullgerðar íbúðir	482	461	1.003	700	700
Hafin smíði nýrra íbúða	923	1.417	846	800	650
Fjöldi úttekta	3.344	3.847	2.459	2.400	2.400
Yfirferð uppdráttá	31.338	42.456	36.461	30.000	25.000
Eignask.yfirl., yfirferð / samþykktir	297/191	293/184	356/191	300/200	300/200
Móttekin og afgreidd bréf vegna erinda	21.761	21.157	20.269	19.000	18.000
Fjöldi mála á afgreiðslufundum	3.187	3.141	2.962	2.600	2.400
Náttúra og garðar					
Skráðir plöntueinstaklingar í Grasagarði	5.307	5.512	-	-	-
Skráðir safngripir í Grasagarði	-	-	4.223	4.800	5.000
Þátttakendur í viðburðum og fræðslu Grasagarðsins	3.940	3.770	4.758	3.100	3.500
Heildarfjöldi gesta í Grasagarði	183.871	122.534	200.356	195.000	195.000
Nemendur í Vinnuskóla	1.041	1.947	2.295	3.316	3.410
Heilbrigðiseftirlit Reykjavíkur					
Útgefin starfsleyfi	613	534	610	470	500
Tóbakssöluleyfi	37	39	50	25	25
Fjöldi eftirlitsferða (- hundaeftirlit)	3.819	3.792	3.927	3.000	3.700
Fjöldi kvartana (- hundaeftirlit)	932	1.094	1.300	1.300	1.500
Svifryk (PM10) yfir heilsuverndarmörkum (dagar)	17	18	12	4	0
Gæði ómeðhöndlaðs neysluvatns (hlutfall gallaðra sýna)	0%	1,5%	0%	0%	0
Vatnsgæði strandsjávar: (Fjöldi sýna yfir umhverfismörk fyrir örverumengun í yfirborðsvatni)	11,7%	9,0%	2,0%	-	0

LYKILTÖLUR OG HELSTU MAGNTÖLUR Í REKSTRI FRH.

	Raun 2017	Raun 2018	Raun 2019	Útksp. 2020	Áætlun 2021
Sorphirða við heimili					
Fjöldi grárna tunna, blandaður úrgangur [tunnuígildi]	32.167	33.000	31.567	31.550	31.800
Fjöldi spartunna, blandaður úrgangur [tunnuígildi]	1.606	1.650	1.653	1.675	1.700
Fjöldi djúpgáma (allir flokkar) [stk]	-	9	64	130	160
Fjöldi djúpgáma (allir flokkar) [tunnuígildi]	-	180	1.215	2.104	3.674
Blandaður úrgangur [tonn]	17.929	17.696	17.434	17.543	17.543
Magn blandaðs úrgangs á íbúa [kg/íbúa]	145	140	134	133	131
Fjöldi blárra tunna og kerja [tunnuígildi]	14.448	14.897	15.529	15.500	15.950
Pappír- og pappi í bláar tunnur [tonn]	3.165	3.107	2.914	2.677	2.757
Fjöldi grænna tunna [tunnuígildi]	3.633	4.465	5.341	5.800	6.235
Plast í grænar tunnur [tonn]	261	335	394	442	487
Grenndarstöðvar					
Fjöldi grenndarstöðva	57	58	57	56	58
Pappír og pappi skilað á grenndarst. [tonn]	1.026	1.069	1.250	1.110	1.200
Plast skilað á grenndarstöðvar [tonn]	133	145	189	182	200
Gleri skilað á grenndarstöðvar (tonn)	72	110	157	201	210
Endurvinnslustöðvar					
Fjöldi endurvinnslustöðva á höfuðborgarsvæðinu.	6	6	6	6	6
Mótttekið magn úrgangs. [tonn]	50.653	53.402	52.666	55.000	52.250
Skipulagsfulltrúi					
Fjöldi mála á afgreiðslufundum	2.198	1.942	1.748	1.700	1.700
Deiliskipulög auglýst í B-deild stj.tíðinda	140	141	128	140	140
Grenndarkynn. / þar af v. byggingarl.ums.	68/34	96/53	95/40	90/40	90/40
Bílastæðasjóður					
Fjöldi bílastæða við götukanta	3.315	3.271	3.600	3.606	3.606
Fjöldi bílastæða í bílahúsum	1.145	1.145	1.145	1.265	1.265
Fjöldi aukastöðugjalda	74.764	53.362	59.933	55.945	56.500
Fjöldi stöðubrota	14.012	13.516	14.921	14.290	14.200
Fjöldi endurupptökumála	4.554	4.387	5.387	5.555	5.500
Fjöldi samþykktra endurupptökumála	3.205	3.330	4.017	4.306	4.200
Fjöldi hafnaðra endurupptökumála	1.337	1.053	1.361	1.243	1.250