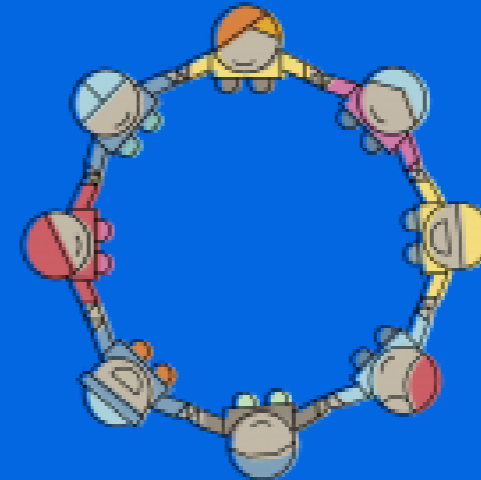


Mat á tilraunaverkefningu *Fyrr á frístundaheimili* 2024

Kynning á helstu niðurstöðum





Almennt um mat á verkefninu:

Við mat á verkefninu voru eftirfarandi áherslupættir til grundvallar:

1. **Upplýsingaflæði**
2. **Almennt skipulag**
3. **Líðan barna**
4. **Afleidd áhrif verkefnisins á aðlögun nýrra barna í leikskóla**
5. **Kostnaður og nýting**

Áherslupættir 1-3 voru metnir með eftirfarandi hætti:

- Foreldrakönnun sem send var út á alla foreldra barna í 1.bekk í tilraunaskólunum óháð þátttöku barns í verkefninu.
- Viðhorfskönnun til stjórnenda og starfsmanna leikskóla, grunnskóla og frístundaheimila sem tóku þátt í tilraunaverkefninu.
- Viðhorfskönnun til kennara í 1.bekk í grunnskólum sem tóku þátt
- Viðtöl við deildarstjóra barnastarfs, fagstjóra leikskólamála og fagstjóra grunnskólamál
- Rýnihópar:
 - 5 rýnihópaviðtöl við börn sem tóku þátt í verkefninu
 - Rýnihópur forstöðumanna frístundaheimila
 - Rýnihópur starfsfólks frístundaheimila
 - Rýnihópur starfsfólks leikskóla
 - Rýnihópur kennara



Nánnar um samsetningu rýnihópa

Samsetning rýnihópa barna:

Skóli	Dagsetning	Fjöldi rýnihópa	Drengir	Stúlkur	Fjöldi barna
Húsaskóli	17.9.2024	1	3	3	6
Norðlingaskóli	17.9.2024	1	3	4	7
Rimaskóli	18.9.2024	1	3	2	5
Seljaskóli	18.9.2024	1	3	3	6
Ölduselsskóli	18.9.2024	1	2	1	3
Samtals		5	14	13	27

Samsetning rýnihópa starfsfólks:

Hópur	Dagsetning	Fjöldi starfsfólks í viðtali/rýnihóp
Deildarstjórar barnastarfs í Brúnni og Miðbergi í Austur- og Suðurmiðstöð	01.10.2024	2
Fagstjórar leikskóla í Austur- og Suðurmiðstöð	11.09.2024	2
Fagstjórar grunnskóla í Austur- og Suðurmiðstöður	09.09.2024	2
Rýnihópur forstöðumanna í frístundaheimilum	27.08.2024	8
Rýnihópur starfsfólks í frístundaheimilum	05.09.2024	6
Rýnihópur starfsfólks í leikskólum	01.10.2024	6
Rýnihópur kennara í 1. bekk	01.10.2024	4
Samtals		30 manns



Pátttaka í verkefninu almennt:

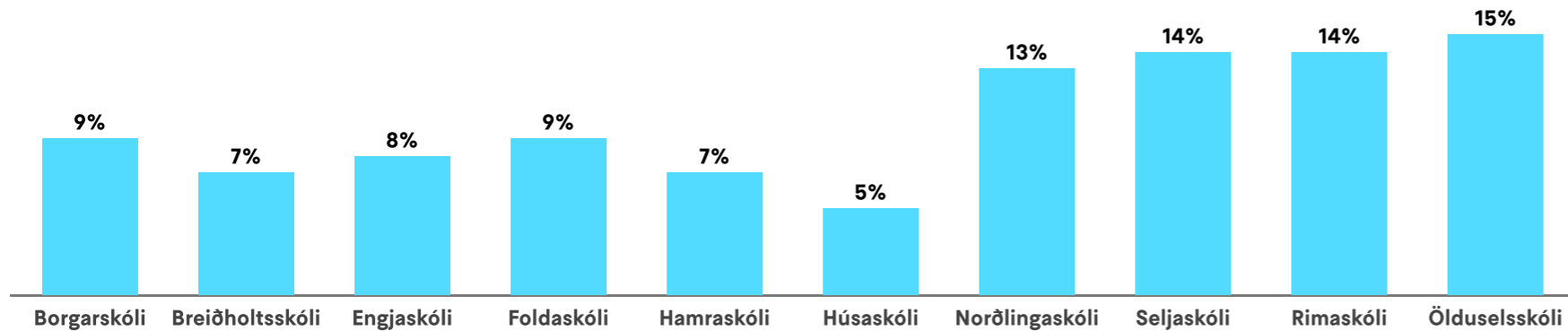
	Fjöldi þátttakenda í verkefninu	Nemendafjöldi í 1.bekk í tilraunaskólum	Pátttökuhlutfall
Suðurlandshöfn	126	143	88%
Austurlandshöfn	219	227	96%
Heildarfjöldi	345	370	93%



Foreldrakönnun: svarhlutfall og bakgrunnsupplýsingar

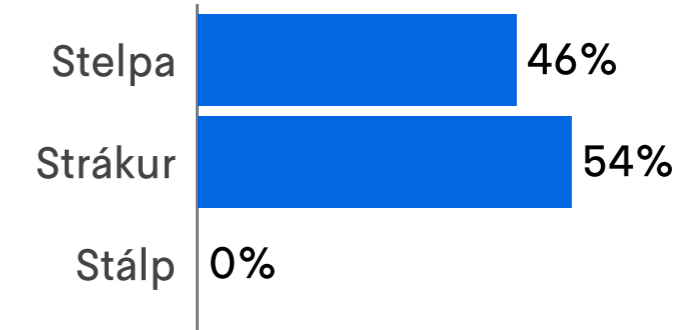
Viðhorfskönnun var send út á netföng foreldra allra barna í 1. bekk í þáttökuskólunum. Könnuninni var hægt að svara á íslensku og ensku, svörun stóð yfir frá 16.september til og með 25.október. Á því tímabili voru sendar út sex áminningarpóstar til að hvetja foreldra til að svara könnuninni. Svör bárust frá foreldri um **71%** barna.

Í hvaða grunnskóla er barnið þitt? Fjöldi svara 336

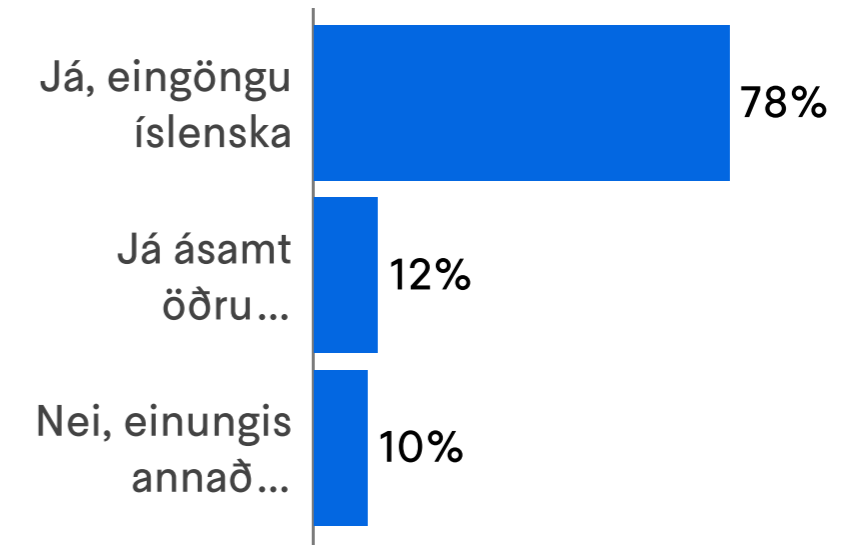


65% foreldra áttu barn í grunnskóla sem tilheyrir Austurmiðstöð og 35% barn í grunnskóla sem tilheyrir Suðurmiðstöð

Hvert er kyn barns? Fjöldi svara 335



Er töluð íslenska á þínu heimili? Fjöldi svara 335





Starfsmannakönnun

Starfsmannakönnunin var send út á netföng allra stjórnenda leikskóla, grunnskóla og frístundaheimila sem tóku þátt í tilraunaverkefninu. Auk starfsfólks leikskóla og frístundaheimila sem tóku þátt í verkefninu og kennara barna í 1.bekk sem tóku á móti barnahópnum í haust.

Svörun stóð yfir frá 19.september til og með 29.október. Á því tímabili voru sendar út sjö áminningarpóstar til að hvetja starfsfólk til að svara könnuninni.

Alls var þetta 184 starfsfólk.

Alls bárust 117 svör. Svarhlutfallið er því **63%**

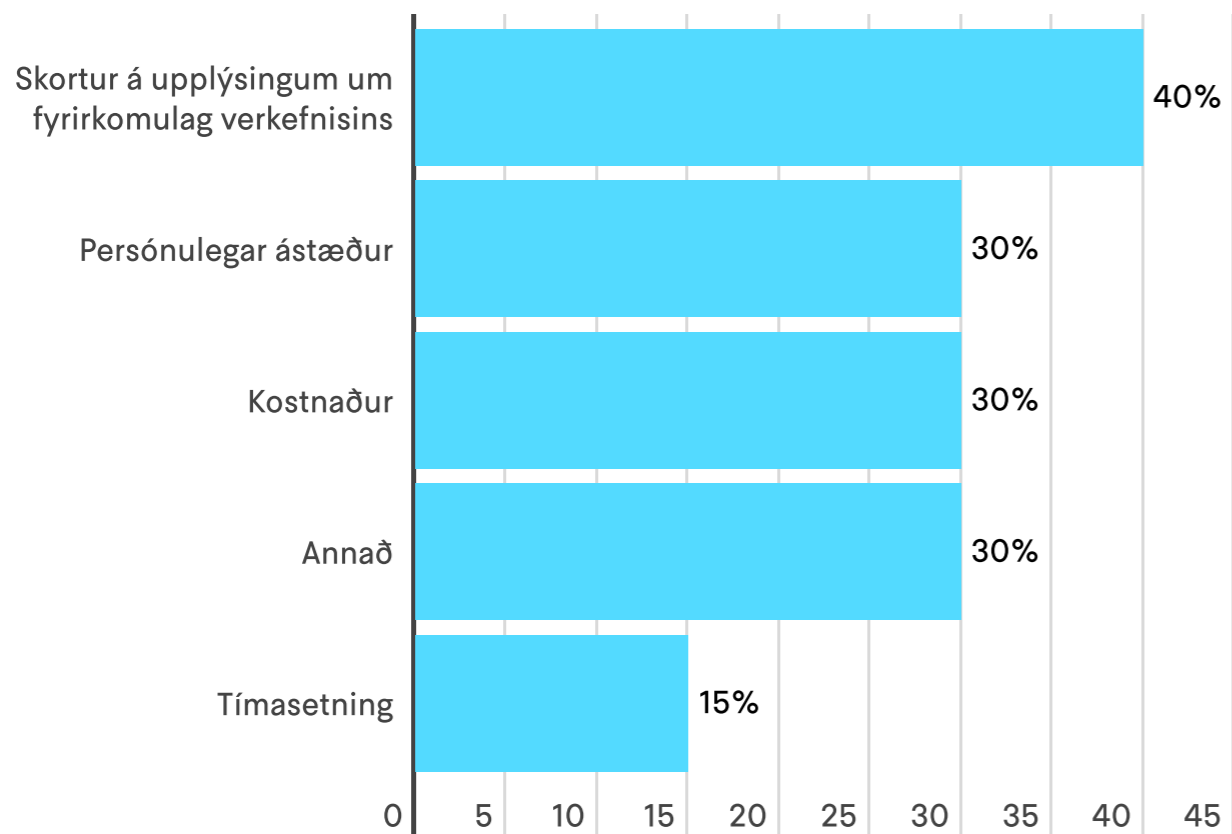
Starfstitill	Svarhlutfall
Forstöðumenn og aðstoðarforstöðumenn frístundaheimila	79%
Leikskólastjórar og aðstoðarleikskólastjórar	70%
Skólastjórar og aðstoðarskólastjórar	60%
Almennt starfsfólk frístundaheimila	49%
Almennt starfsfólk leikskóla sem hafði aðkomu að verkefninu	49%
Kennarar í 1.bekk	82%



Helstu ástæður þess að foreldrar völdu að ekki taka þátt

Hvað hafði áhrif á ákvörðun þína um að skrá barnið þitt ekki fyrir á frístundaheimili?

(Vinsamlegast merkið við allt sem á við). Alls bárust 20 svör.





Upplýsingagjöf: Rýnihópar

Í rýnihópum koma fram að ákvörðun um að tilraunaverkefnið yrði sett af stað var tekin of seint og foreldrar, stjórnendur og starfsfólk fengu þar af leiðandi vitneskju um að verkefnið yrði að veruleika, of seint.

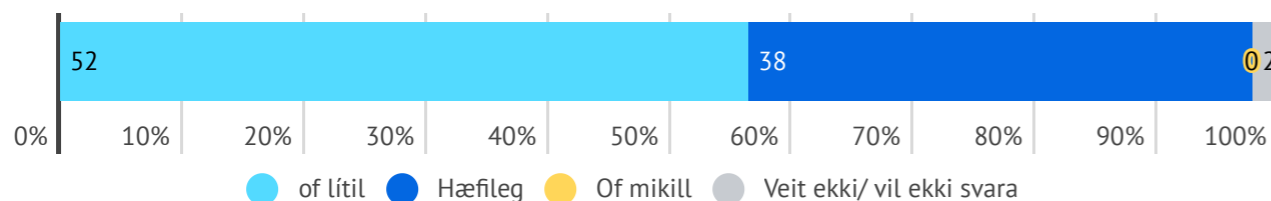
Að mati stjórnenda og starfsfólks var auk þess þörf á auknu samráði, skýrari ábyrgðarskiptingu og skýrari verkferlum t.d. þegar kom að stuðning við börn með sérþarfir, aðkomu grunnskóla að verkefninu og samnýtingu á húsnæði.





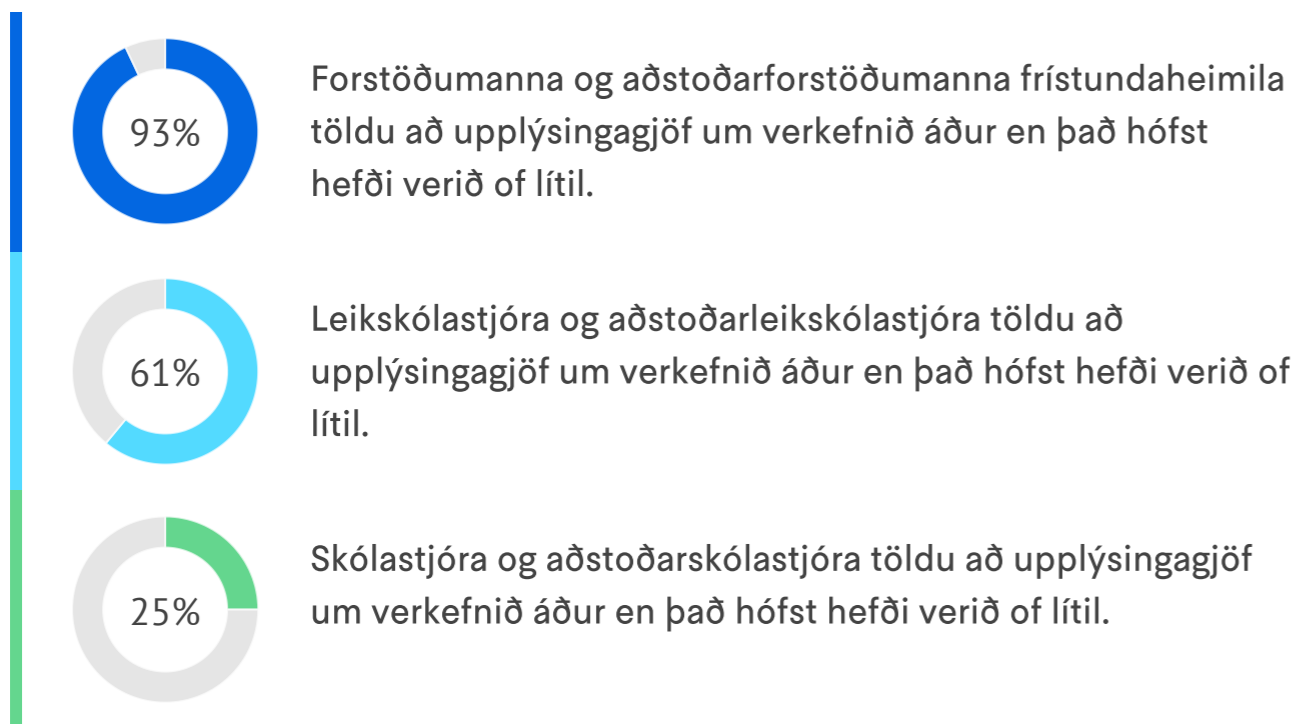
Upplýsingagjöf: upplifun starfsfólks

Allt starfsfólk: Hvernig fannst þér upplýsingagjöf um tilraunaverkefnið áður en það hófst?



Heilt yfir taldi **57% af öllu starfsfólki** að upplýsingagjöf um tilraunaverkefnið áður en það hófst hefði verið of lítil.

Stjórnendur: Hvernig fannst þér upplýsingagjöf um tilraunaverkefnið áður en það hófst?



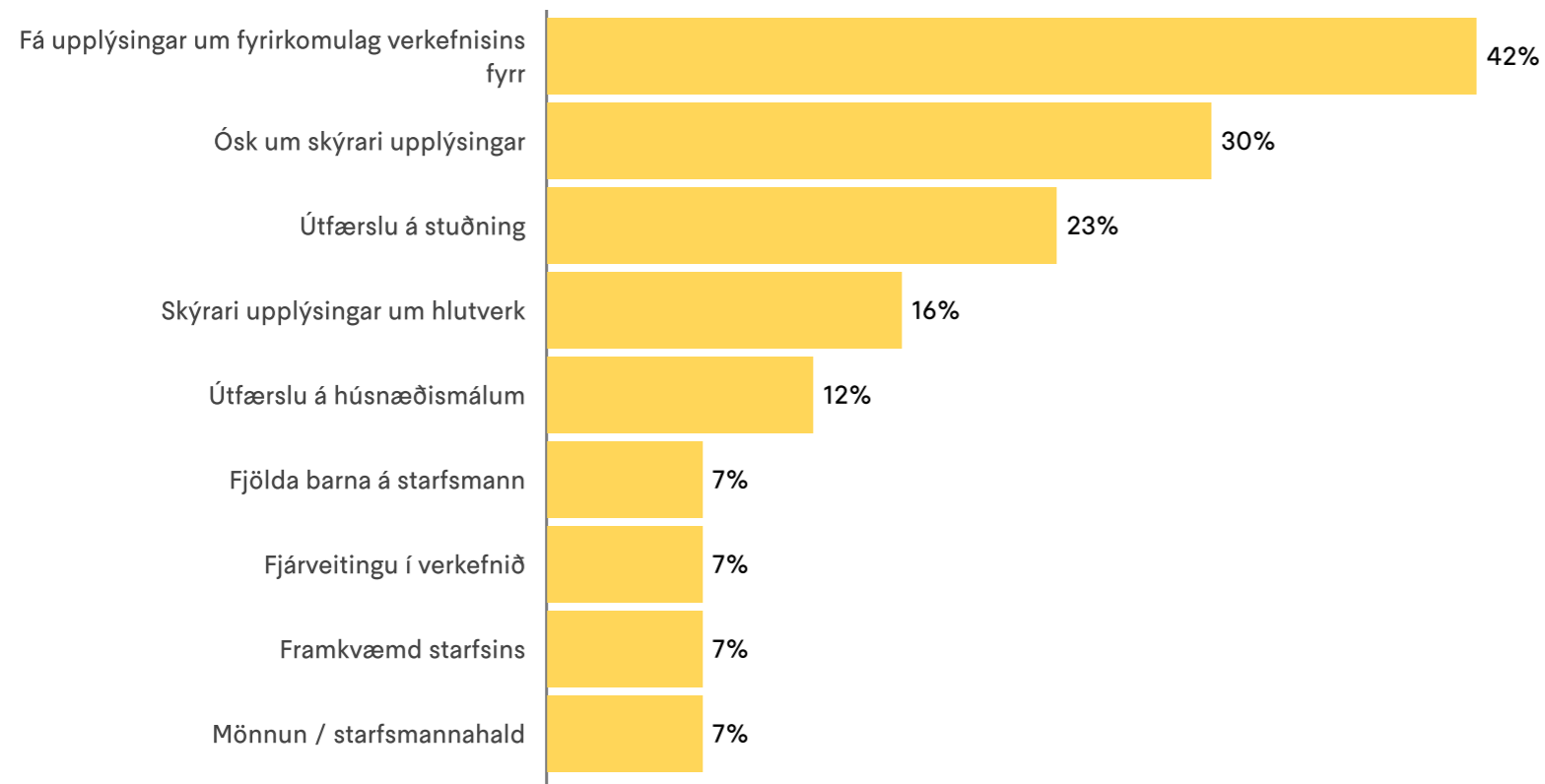


Upplýsingagjöf: nánar um upplifun starfsfólks

Starfsfólk sem taldi upplýsingagjöf um tilraunaverkefnið áður en það hófst hafa verið of litla var beðið um að svara opinni spurningu:

Hvað hefðir þú viljað vita meira um/ fá skýrari upplýsingar um?

Alls bárust 43 svör.



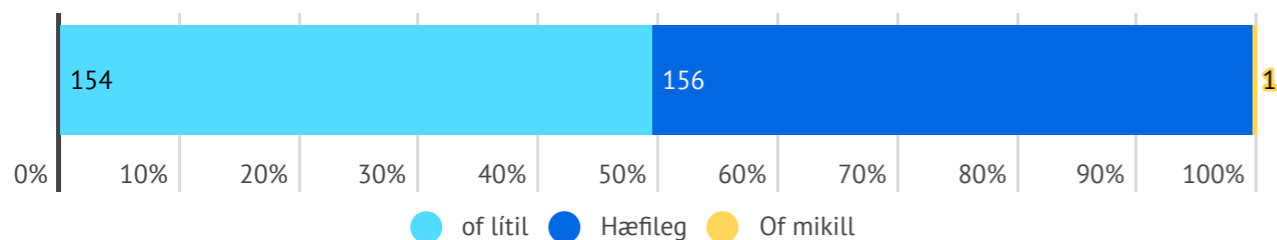


Upplýsingagjöf: upplifun foreldra

Foreldra barna sem tóku þátt:

Hvernig fannst þér upplýsingagjöf um tilraunaverkefnið "Fyrr í frístund" vera?

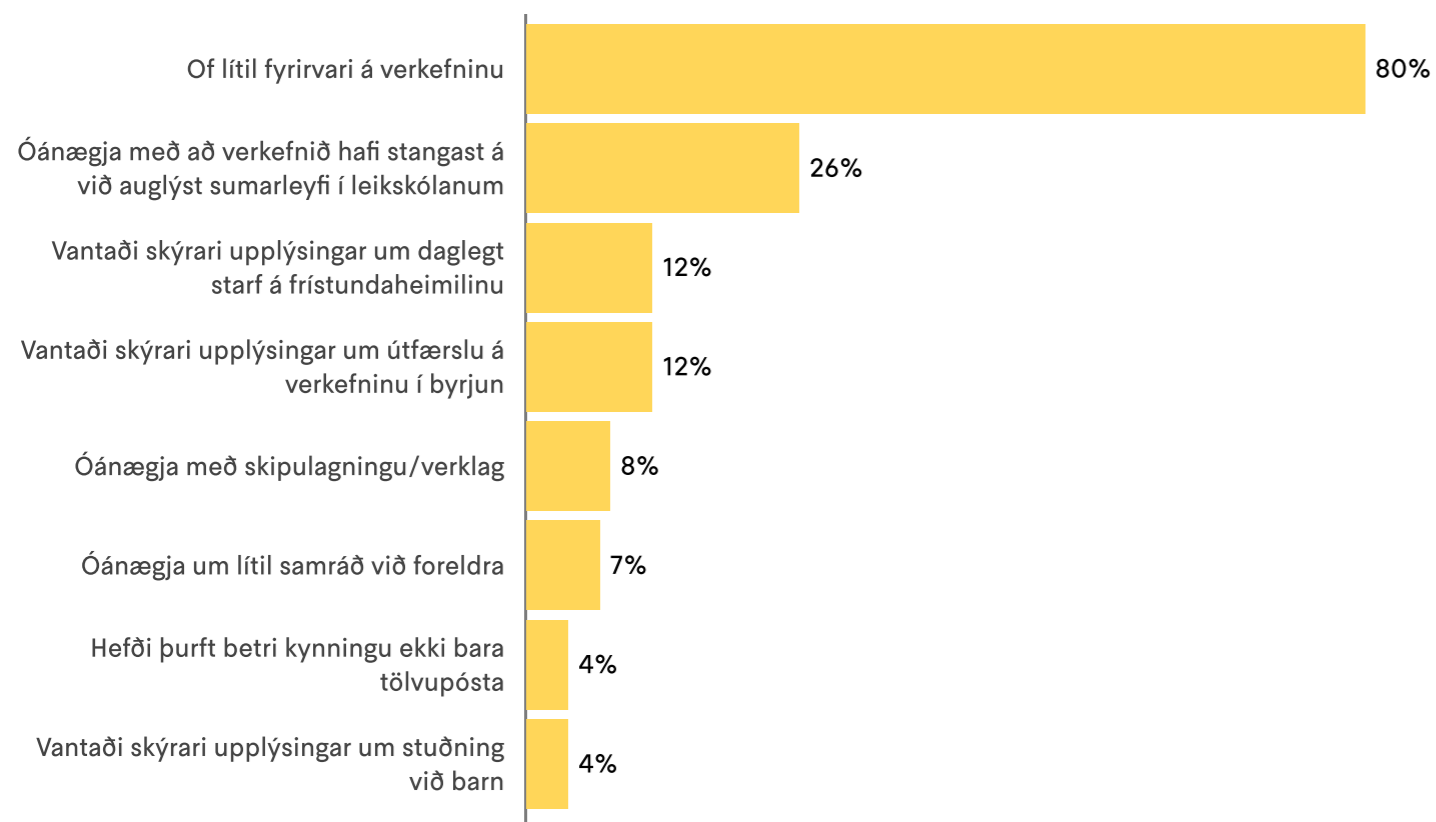
Fjöldi svara : 311



Eins og sjá má voru skiptar skoðanir meðal foreldra á upplýsingagjöf um verkefnið. Helmingur foreldra taldi upplýsingagjöf hafa verið hæfilega og hinn helmingurinn taldi að upplýsingagjöf hefði verið of lítil.

Hvað hefðir þú viljað vita meira um/ fá skýrari upplýsingar um?

Vinsamlegast gætið þess að deila ekki viðkvæmum persónuupplýsingum."



Foreldrar sem tiltóku að upplýsingagjöf hefði verið of lítil voru beðnir um að svara opinni spurningunni: "Hvað hefðir þú viljað vita meira um/ fá skýrari upplýsingar um?". Alls bárust 124 ummæli.. Í 80% ummæla var minnst á að fyrirvari á verkefninu hefði verið of lítill.



Almennt skipulag: Rýnihópar

Í rýnihópnum kom fram að helstu áskoranir varðandi almennt skipulag tengdust upplýsingagjöf sem barst of seint ásamt skorti á skýrum verkferlum, sem olli óvissu og jók álag á starfsfólk í undirbúningi.

Einnig kom fram að ósamræmi í stuðningsúrræðum fyrir börn með sérþarfir milli leikskóla og frístundaheimila var áskorun.

Þá komu einnig upp vandamál tengd húsnæðismálum, þar sem frístundastarf fékk ekki alltaf lofaða aðstöðu og óvæntar framkvæmdir trufluðu starfsemi. Þetta krafðist oft endurskipulagningar á síðustu stundu.

Óljós hlutverkaskipan og skortur á samvinnu við grunnskóla kom einnig fram í rýnihópum.

Þá kom einnig fram að stjórnendur og starfsfólk frístundaheimila upplifði að fagstarf sumarfrístundarinnar hafi ekki alltaf verið jafn fjölbreytt og venjulega því mikill vinna fór í tilraunverkefnið.





Almennt skipulag:

Foreldrar:

83% foreldra ánægð með opnunartíma

77% foreldra ánægð með móttökur barns á morgnanna

37% foreldra ánægð með fyrirkomulag matartíma (nesti)

69% foreldra ánægð með kveðjustundir í lok dags

Starfsfólk:

*forstöðumenn frístundaheimila, almennt starfsfólk frístundaheimila og almennt starfsfólk leikskóla sem fylgdi börnum yfir

56% starfsfólks töldu að almennt skipulag á opnunartímum hefði gengið vel

74% starfsfólks töldu að almennt skipulag í tengslum við móttöku barna á morgnanna hefði gengið vel

62% starfsfólks töldu að almennt skipulag á matartíma (nesti) hafi gengið vel.

66% starfsfólks töldu að almennt skipulag á kveðjustundum hafi almennt gengið vel.

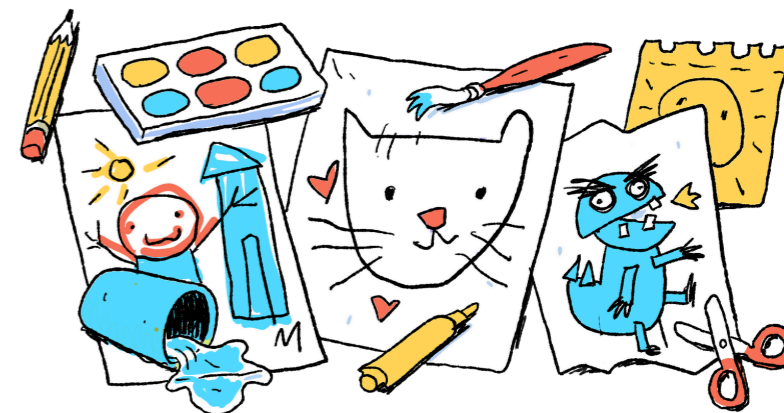


Almennt skipulag: meira um upplifun foreldra

66% foreldra voru heilt yfir mjög eða frekar ánægð með að barnið þeirra hafi farið fyrr á frístundaheimili.

71% foreldra voru heilt yfir mjög eða frekar ánægð með viðfangsefni starfsins á frístundaheimilinu

81% foreldra telja að það skipti mjög eða frekar miklu máli fyrir aðlögun barnsins á frístundaheimilinu að starfsfólk frá leikskólanum fylgi með á frístundaheimilið fyrstu daganna.



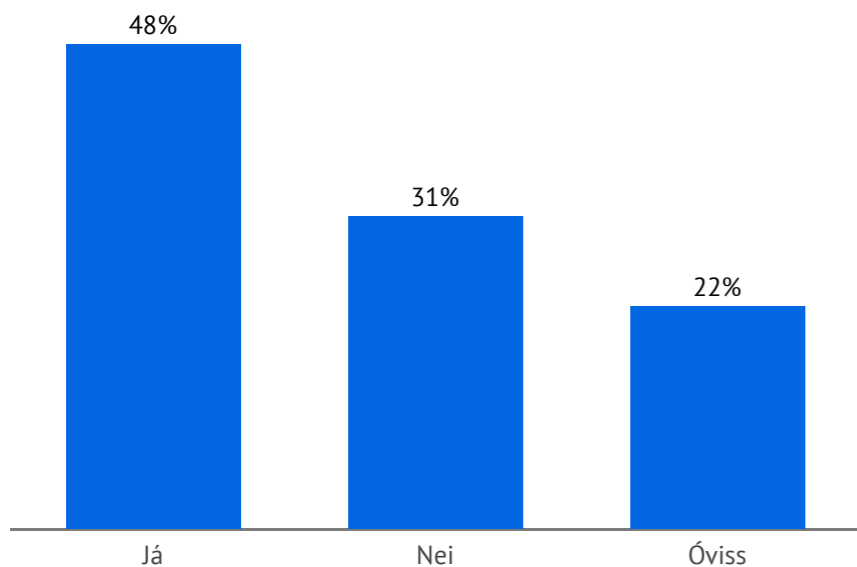


Almennt skipulagi: upplifun starfsfólks á mikilvægi þess að starfsfólk leikskóla fylgi börnunum fyrstu daganna

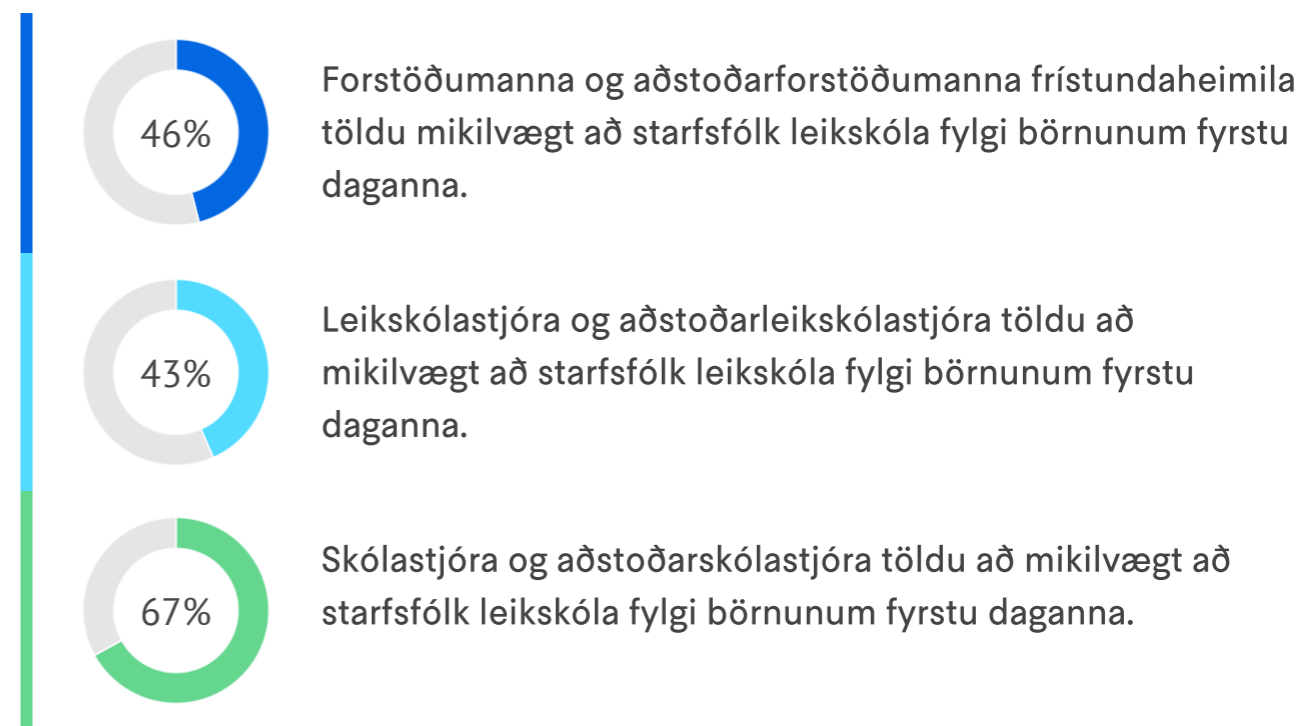
Allt starfsfólk:

Telur þú mikilvægt að starfsfólk leikskóla fylgi börnunum á frístundaheimilið eftir fyrstu daganna?

Fjöldi svara 88



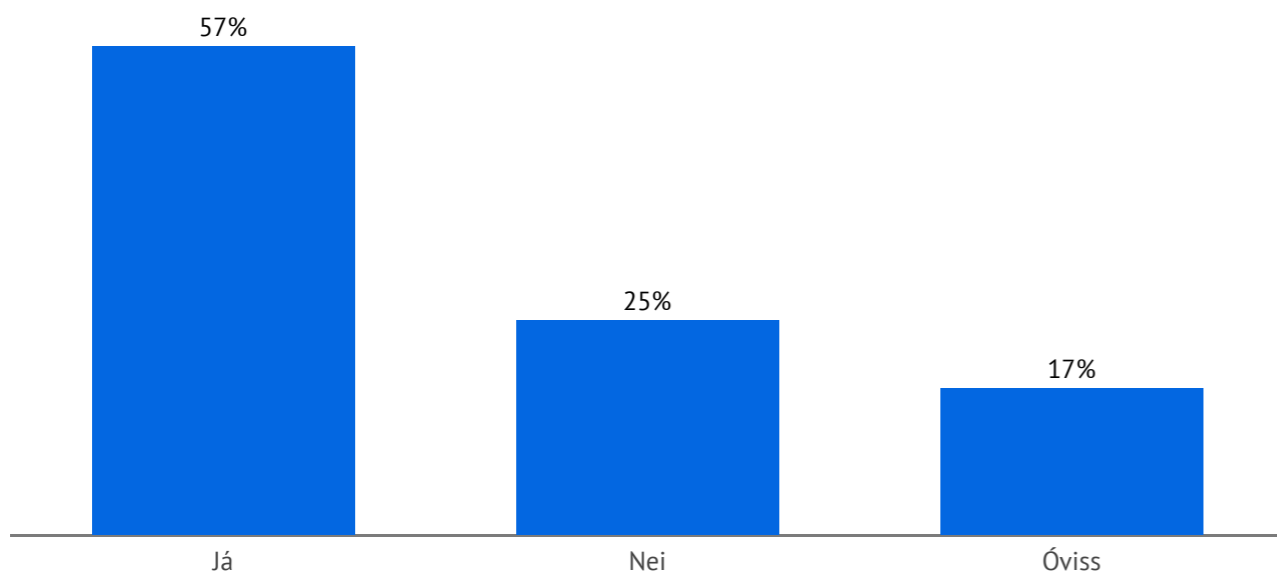
Stjórnendur:





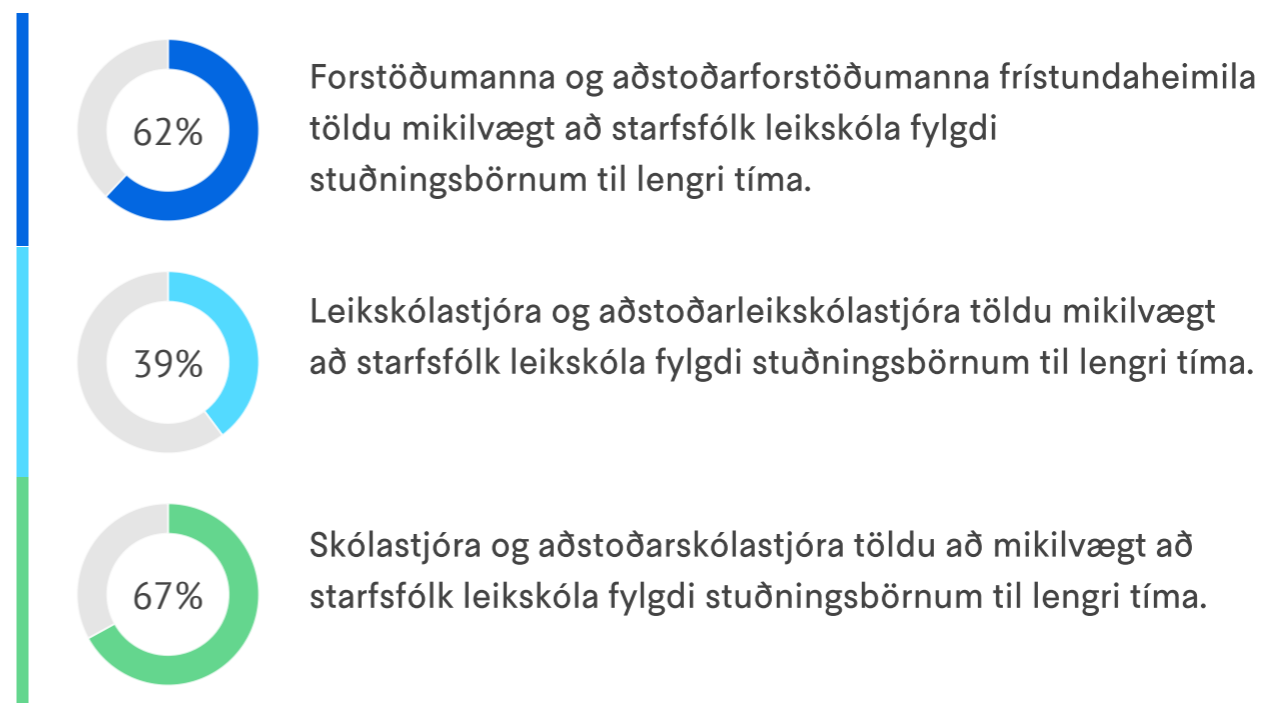
Almennt skipulagi: upplifun starfsfólks á mikilvægi þess að starfsfólk leikskóla fylgi börnunum til lengri tíma

Allt starfsfólk: Telur þú mikilvægt að starfsfólk leikskóla fylgi stuðningsbörnum yfir á frístundaheimilið til lengri tíma (eftir þörfum hvers barns á meðan á verkefninu stendur)? Fjöldi svara 87



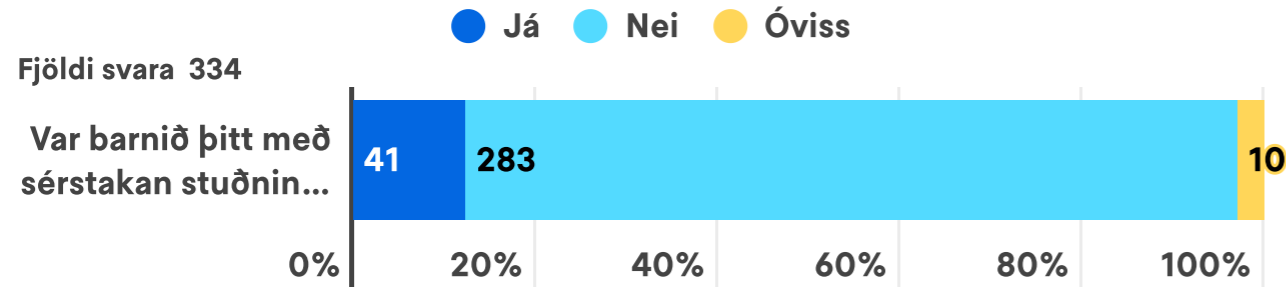
25% töldu ekki mikilvægt að starfsfólk leikskóla myndi fylgja stuðningsbörnum eftir og voru þau beðin um að svara opinni spurningu sem sneri að því með hvað hætti þau töldu best að útfæra stuðning ef starfsfólk leikskólans fylgdi börnunum ekki eftir. Alls bárust 22 svör í 72% ummæla var lagt til að starfsfólk leikskóla myndi fylgja stuðningsbörnum yfir fyrstu daganna/ vikuna en síðan færi best á því að frístundaheimilið fengi að ráða inn starfsfólk til að sinna stuðningi. Til að það gengi upp þyrfti að úthluta fjármagni til frístundaheimilanna til að sinna umræddum stuðningi.

Stjórnendur:





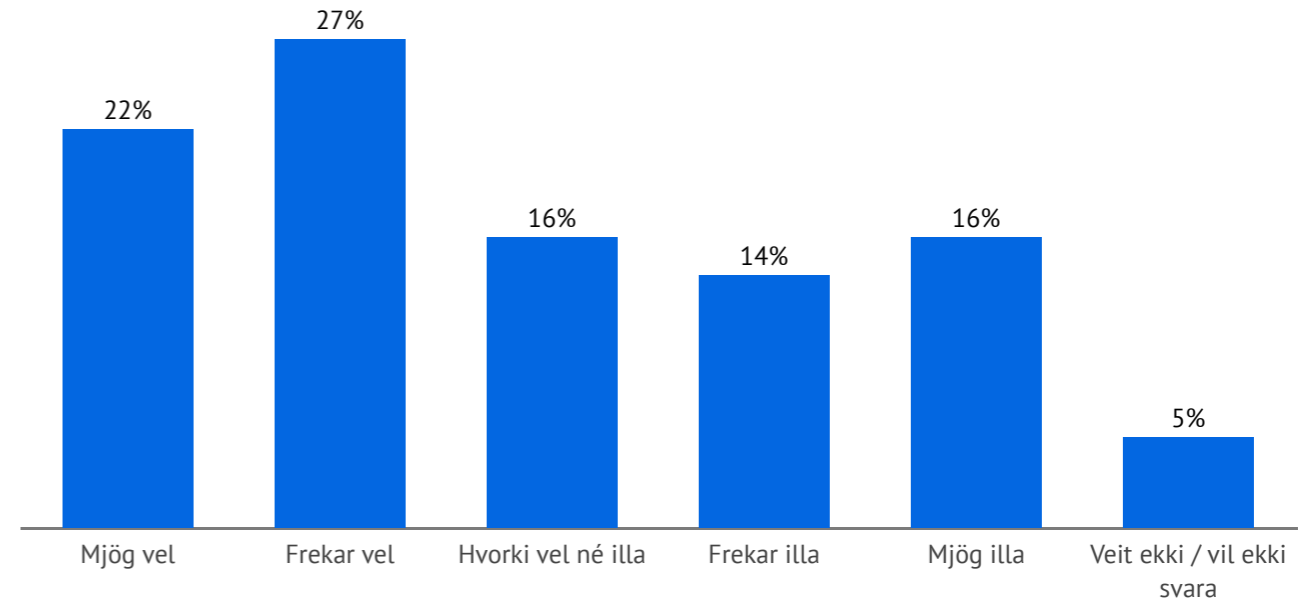
Almennt skipulagi: þarfir stuðningsbarna



Af þeim 12% foreldra sem áttu barn með stuðningsþarfir töldu 49% að stuðningsþörfum barns síns hafi verið mætt mjög eða frekar vel á meðan á tilraunaverkefninu stóð.

41% starfsfólks töldu að stuðningsþörfum barna hefði verið mætt mjög eða frekar vel á meðan á tilraunaverkefninu stóð.

Foreldrar:
Hvernig fannst þér stuðningsþörfum barnsins þíns mætt á frístundaheimilinu (fyrir skólabyrjun)?
Fjöldi svara 37





Líðan barna: Hvernig gekk aðlögun á frístundaheimilinu fyrir skólasetningu?

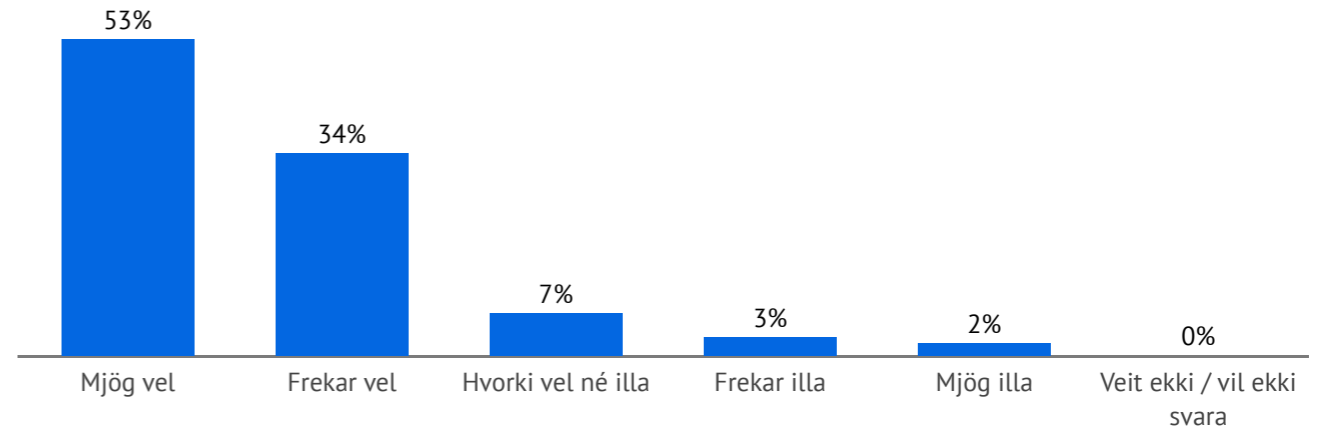
87% foreldra telja að barninu sínu hafi gengið vel að aðlagast á frístundaheimilinu fyrir skólasetningu.

83% foreldra telja að barninu þeirra hafi almennt liðið vel á meðan á tilraunaverkefninu stóð.

84% starfsfólks telur að börnunum hafi almennt gengið mjög eða frekar vel að aðlagast á frístundaheimilinu fyrir skólabyrjun.

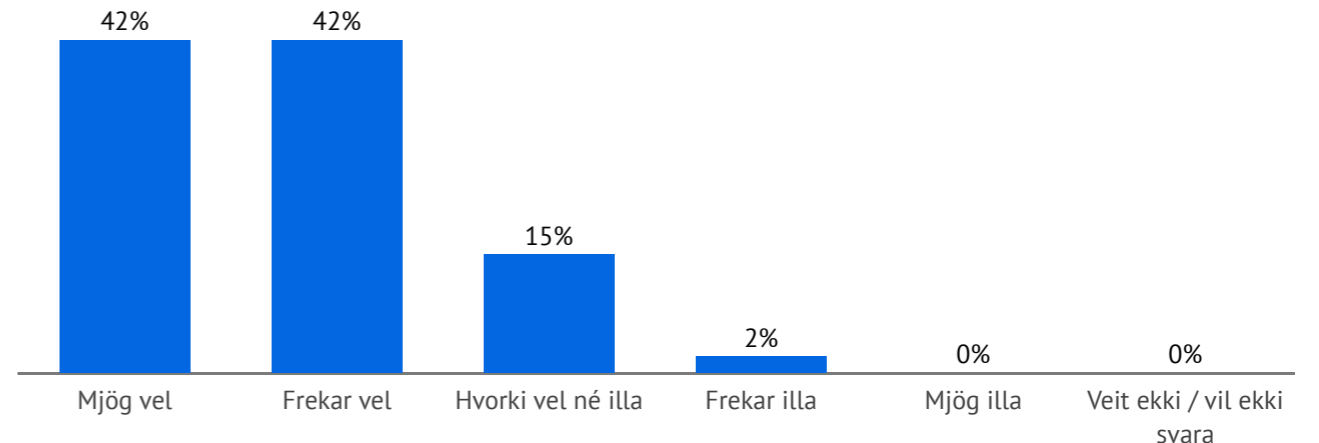
Foreldrar: Hversu vel eða illa fannst þér barninu þínu ganga að aðlagast á frístundaheimilinu fyrir skólasetningu?

Fjöldi svara 315



Starfsfólk á frístundaheimilinum: Heilt yfir hversu vel eða illa telur þú að börnunum hafi gengið að aðlagast starfinu á frístundaheimilinu fyrir skólabyrjun?

Fjöldi svara 53





Líðan barna: Rýnihópar

Í öllum rýnihópum/viðtölum kom fram að verkefnið hafði almennt jákvæð áhrif á líðan barnanna og hjálpaði þeim að aðlagast betur.

Börnin sýndu meiri öryggi og sjálfstæði þar sem þau fengu tækifæri til að kynna bæði húsnæði og starfsfólki frístundaheimilisins áður en grunnskólinn hófst.

Kennarar í fyrsta bekk og forstöðumenn frístundaheimila lýstu því að börnin hafi almennt verið betur undirbúin fyrir skólann og að skólabyrjun þar af leiðandi mýkri.





Líðan barna: Hvernig tókst aðlögun í grunnskóla til?

77% foreldra telja að það hafi haft mjög eða frekar jákvæð áhrif á aðlögun barns við upphaf grunnskóla að hafa byrjað fyrr á frístundaheimilinu.

83% alls starfsfólks telur að tilraunaverkefni að það hafi mjög eða frekar jákvæð áhrif á aðlögun barna við upphaf grunnskóla

52% umsjónarkennara telja að skólabyrjun hafi verið auðveldari fyrir börn sem tóku þátt í tilraunaverkefninu.

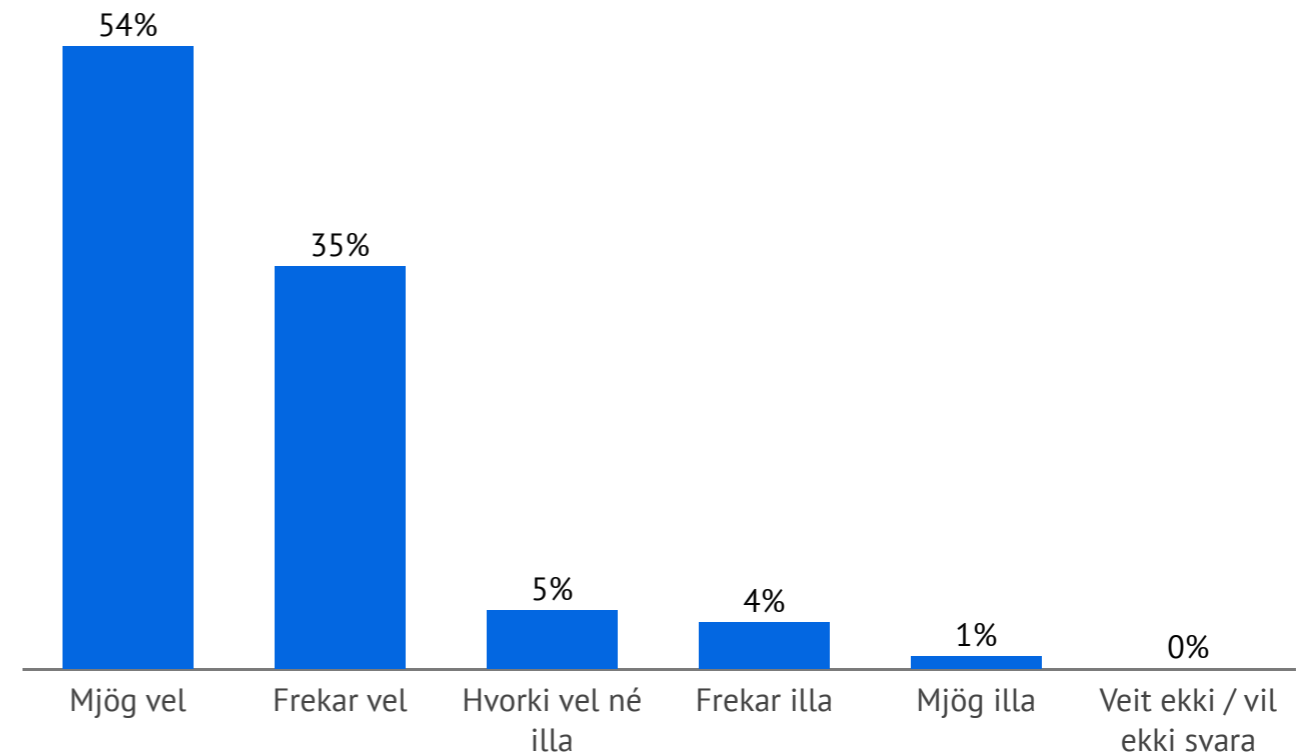
*Ath. um 35% kennara voru óviss.

89% foreldra telja að barninu sínu hafi gengið vel að aðlagast í grunnskólanum við upphaf skólagöngu í 1.bekk.

Foreldrar:

Hversu vel eða illa gekk barninu að aðlagast í grunnskólanum við upphaf skólagöngu í 1. bekk?

Fjöldi svara 313





Afleidd áhrif á aðlögun nýrra barna í leikskóla

Upphafsmánuður vistunar innritaðra barna

Þjónustumiðstöð	Leikskóli	Fjöldi 2018 barna	Fjöldi innritaðra barna	<Júní	Ágúst	September
Austurmiðstöð	Hulduheimar	23	28	16	10	2
	Hamrar	9	16	15	1	0
	Engjaborg	21	24	11	11	2
	Sunnufold	22	28	19	9	0
	Funaborg	8	14	4	10	0
	Brekkuborg	13	20	15	5	0
	Klettaborg	18	20	10	10	0
	Rauðhóll	45	53	13	27	13
	Laufskálar	21	23	6	11	6
	Lyingheimar	14	17	14	3	0
Fífuborg	15	13	3	5	5	
Suðurmiðstöð	Bakkaborg	21	24	4	19	1
	Borg	21	45	16	24	5
	Jöklaborg	27	25	12	13	0
	Hálsaskógur	29	1	0	0	1
	Seljaborg	15	16	7	9	0
	Seljakot	25	26	14	12	0
	Heildarfjöldi		347	393	179	179

46% af heildarfjölda innritaðra barna í þátttöku leikskóla hófu vistun í Júní og 46% í ágúst



Fjárhagslegt mat

Lagt var mat á þann kostnað sem tilgreindur var við verkefnið og sannreyndar tekjur sem stöfuðu frá þátttöku í verkefninu.

Tekjur frístundaheimila vegna verkefnisins Fyrr í frístundaheimili voru 22 milljónir króna, beinn launakostnaður voru 84 milljónir króna og annar rekstrarkostnaður 15 milljónir krónur. Heilstætt mat á verkefninu skilaði þeirri niðurstöðu að verkefnið kostnaði um 77 milljónir.

Verkefnið rúmaðist innan fjárheimilda viðkomandi starfstöðva eftir að fjárheimildir höfuð verið millifærðar innan frístundamálaflokksins. Óskað var eftir viðauka við fjárheimildir sbr. samþykkt í borgarráði en þær fengust ekki.

Niðurstaða fjárhagsmats var að gjöld og tekjur voru í samræmi við þær forsendur sem lagt var upp með.

Viðbótarfjárheimildir voru ekki veittar til verkefnisins og var verkefnið fjármagnað af fjárheimildum frístundastarfs þar sem svigrúm myndaðist þar vegna mönnunarvanda.



Heildarsamantekt

- Upplifun allra hópa að ákvörðun um tilraunaverkefnið var tekin of seint.
- Óánægja var meðal foreldra því sumarleyfistímabil í verkefninu voru að stangast á við fyrirfram auglýst sumarleyfi í leikskólunum.
- Útfærsla á stuðningi við börn hefði þurft að útfæra betur. Aðallega varðandi börn með snemmtæka íhlutun í leikskóla.
- Kostur hefði verið ef hlutverk grunnskólans hefði verið betur skilgreint.
- Vandamál tengd húsnæðismálum komu upp, frístundastarfið fékk ekki alltaf lofaða aðstöðu og óvæntar framkvæmdir trufluðu starfsemi.
- Heilt yfir taldi starfsfólk almennt skipulag á frístundaheimilinu hefði gengið vel.

■ Börnunum gekk heilt yfir vel að aðlagast á frístundaheimilinu fyrir skólabyrjun og flestum leið vel.

■ Foreldrar voru að mestu leyti sáttir við almennt skipulag ef nestismál voru undanskilin. Meirihluti foreldra (66%) voru ánægð með að barnið þeirra hefði farið fyrir á frístundaheimili. 83% foreldra telja að barninu þeirra hafi almennt liðið vel á meðan á tilraunaverkefninu stóð og 89% foreldra töldu að barninu þeirra hefði gengið vel að aðlagast við upphaf skólagöngu.

■ Meirihluti starfsfólks taldi að verkefnið hefði haft jákvæð áhrif á aðlögun barnanna í grunnskóla.

■ Afleidd áhrif verkefnis voru að tilraunaleikskólarnir gátu innritað stóran hluta barna af biðlista eftir vistun í júní í stað í ágúst.

■ Niðurstaða fjárhagsmats var að gjöld og tekjur voru í samræmi við þær forsendur sem lagt var upp með. Viðbótarfjárheimildir voru ekki veittar til verkefnisins og var verkefnið fjármagnað af fjárheimildum frístundastarfs þar sem svigrúm myndaðist þar vegna mönnunarvanda.