

FUNDARGERÐ STJÓRNAR

405. fundur

Stjórnarfundur SORPU bs. (kt. 510588-1189) á skrifstofu byggðasamlagsins föstudaginn 1.03.2019, kl.07:30.

Fundarstjóri: Birkir Jón Jónsson stjórnarformaður

Mættir:

Birkir Jón Jónsson, Líf Magneudóttir, Ágúst Bjarni Garðarsson, Bjarki Bjarnason og Jóna Sæmundsdóttir. Kolbrún Þorsteinsdóttir boðaði forföll. Björn H. Halldórsson framkvæmdastjóri, Bjarni Hjarðar yfirverkfræðingur og Guðrún Eva Jóhannesdóttir skrifstofustjóri. Gestir fundarins undir lið 1 og 2 voru Lárus Finnbogason frá endurskoðunarnefnd SORPU bs. og Theodór S. Sigurbergsson frá ytri endurskoðanda SORPU Grant Thornton.

Tekið fyrir:

1. Ársreikningur SORPU bs. fyrir árið 2018 og endurskoðunarskýrsla Grant Thornton

Framkvæmdastjóri fer yfir og kynnir ársreikning SORPU bs. fyrir árið 2018 og kynnir jafnframt samanburð rekstrar og áætlunar. Endurskoðendur kynna skýrslu endurskoðanda um endurskoðunina og áritun endurskoðanda. Formaður endurskoðunarnefndar SORPU kynnir bréf nefndarinnar um endurskoðunina. Málið rætt.

Málið rætt. Stjórn samþykkir reikninginn samhljóða og undirritar.

2. Staðsetning endurvinnslustöðva

Framkvæmdastjóri kynnir hugmyndir starfsmanna SORPU um framtíðar staðsetningu endurvinnslustöðva á höfuðborgarsvæðinu. Unnið er að skoðun á heppilegum staðsetningum út frá spám um íbúapróun og búsetu á höfuðborgarsvæðinu. Málið rætt.

3. Efnismiðlun Góða hirðisins

Framkvæmdastjóri kynnir minnisblað rekstrarstjóra endurvinnslustöðvanna um reynslu af verkefninu frá því það byrjaði á síðasta ári. Málið rætt.

4. Ráðning stöðvarstjóra móttöku- og flokkunarstöðvar

Framkvæmdastjóri kynnir vinnu við ráðningu nýs stöðvarstjóra en Jón Ólafur Vilhjálmsson hefur óskað eftir að láta af störfum vegna aldurs. Alls sóttu 30 manns um stöðuna.

Handwritten signatures and initials in blue ink, including the number 1377.

5. Rannsókn á innihaldi bagga sem berast í Álfnes

Yfirverkfræðingur kynnir niðurstöður Recource International á innihaldi baggaðs úrgangs sem berst í Álfnes. Málið rætt.

6. Stefnumótunarvinna stjórnar

Sævar Kristinsson frá KPMG mun halda utan um vinnu stjórnar. Gert er ráð fyrir undirbúningi og sviðsmyndavinnu dagana 11 – 12 apríl.

Næsti fundur

Næsti fundur ákveðinn 12. apríl 2019 kl. 08:30.

Fleira ekki tekið fyrir. Fundi slitið klukkan: 09:15.

Fundarritari: Guðrún Eva Jóhannesdóttir

Birkir Jón Jónsson
Ólafur Ólafsson
Jón Björn Jónsson
Jóna Þorvaldsdóttir
Bjarki Bjarnason
Bjarni Tómas
Bjarni H.
Gyrdís Elva Þorvaldsdóttir
Bjarni H. Guðbjörnsson

Ársreikningur

SORPA bs.

2018



Efnisyfirlit

Skýrsla stjórnar og framkvæmdastjóra.....	2
Áritun óháðra endurskoðanda	3
Rekstrarreikningur 2018.....	5
Efnahagsreikningur 31.desember 2018	6
Sjóðstreymi 2018.....	8
Skýringar	9
Fylgigögn með ársreikningi 2018	17

Stjórn SORPU bs.:

Birkir Jón Jónsson, stjórnarformaður

Líf Magneudóttir, varaformaður

Ágúst Bjarni Garðarsson

Bjarni Torfi Álfþórsson

Jóna Sæmundsdóttir

Kolbrún Þorsteinsdóttir

Framkvæmdastjóri:

Björn Hafsteinn Halldórsson

Kjörnir endurskoðendur:

Grant Thornton endurskoðun ehf.

Skýrsla stjórnar og framkvæmdastjóra

Aðalstarfsemi SORPU bs. er að annast meðhöndlun úrgangs.

Ársreikningurinn er í öllum meginatriðum gerður eftir sömu reikningsskilaaðferðum og árið áður.

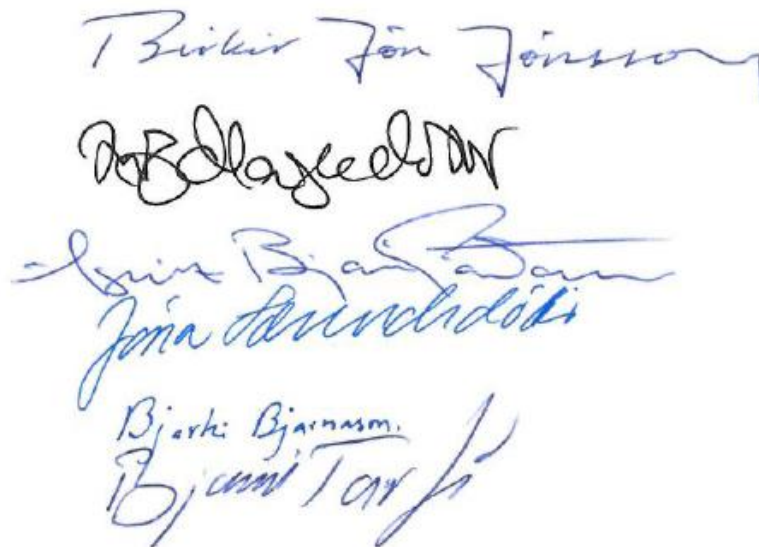
Samkvæmt rekstrarreikningi nam hagnaður samlagsins 542,2 millj. kr. á tímabilinu. Eigið fé samlagsins í lok tímabils nam um 3.513,3 millj. kr. en nam um 2.621,1 millj. kr. í byrjun tímabils. Að öðru leyti vísast til ársreiknings varðandi fjárhagsstöðu samlagsins og rekstur þess á liðnu tímabili.

Ársverk hjá samlaginu voru 112 og launagreiðslu samlagsins námu um 906,5 millj. kr. á tímabilinu.

Stjórn SORPU bs. og framkvæmdastjóri staðfesta hér með ársreikning samlagsins fyrir rekstrarárið 2018 með undirritun sinni.

Reykjavík, 1. mars 2019

Stjórn SORPU bs.:


Þurkell Fön Jónsson
Ólafur Ólafsson
Sigrún Björnsdóttir
Jóna Auðverðsdóttir
Bjarki Bjarnason
Bjarni Torfsson

Framkvæmdastjóri:


Ólafur Ólafsson

Áritun óháðra endurskoðanda

Til stjórnar og eiganda SORPU bs.

Álit

Við höfum endurskoðað ársreikning SORPU bs. („félagið“) fyrir árið 2018. Ársreikningurinn hefur að geyma rekstrarreikning og yfirlit um heildarafkomu, efnahagsreikning, eiginfjáryfirlit, sjóðstremisýfirlit, upplýsingar um mikilvægar reikningskilaaðferðir og aðrar skýringar.

Það er álit okkar að ársreikningurinn gefi glögga mynd af fjárhagsstöðu félagsins 31. desember 2018 og afkomu þess og breytingu á handbæru fé á árinu 2018, í samræmi við lög um ársreikninga.

Í samræmi við ákvæði 2. mgr. 104. gr. laga nr. 3/2006 um ársreikninga staðfestum við að í skýrslu stjórnar sem fylgir ársreikningi þessum eru veittar þær upplýsingar að lágmarki sem ber að veita samkvæmt lögum um ársreikninga og koma ekki fram í skýringum.

Grundvöllur fyrir álit

Endurskoðað var í samræmi við alþjóðlega endurskoðunarstaðla (ISA) en nánar er gerð grein fyrir ábyrgð okkar í kaflanum Ábyrgð endurskoðanda. Við uppfyllum ákvæði siðareglna endurskoðenda á Íslandi og teljumst því óháð félaginu. Við teljum að við endurskoðunina höfum við aflað nægilegra og viðeigandi gagna til að byggja álit okkar á.

Aðrar upplýsingar

Stjórn og framkvæmdastjóri eru ábyrg fyrir öllum upplýsingum sem félagið birtir, jafnt ársreikningi sem öðrum upplýsingum. Aðrar upplýsingar taka til upplýsinga í ársskýrslu, þó ekki ársreiknings og áritun óháðs endurskoðanda. Álit okkar nær ekki til upplýsinga í ársskýrslu eða annarra upplýsinga sem félagið gefur út. Staðfestum við því ekki þær upplýsingar sem þar er að finna. Hvað ábyrgð okkar varðar felst hún í yfirllestri á efni ársskýrslunnar og athugun á því hvort um verulegt ósamræmi sé að ræða milli hennar og ársreikningsins, hvort upplýsingar í ársskýrslu séu í andstöðu við þær upplýsingar sem við höfum aflað við endurskoðun okkar eða hvort í ársskýrslunni séu verulegar villur.

Ábyrgð stjórnar og framkvæmdastjóra á ársreikningnum

Stjórn og framkvæmdastjóri eru ábyrg fyrir gerð og framsetningu ársreikningsins í samræmi við lög um ársreikninga. Stjórn og framkvæmdastjóri eru einnig ábyrg fyrir innra eftirliti við gerð og framsetningu ársreikningsins, þannig að hann sé án verulegra annmarka, hvort sem er vegna sviksemi eða mistaka.

Við gerð ársreikningsins er stjórn og framkvæmdastjóri ábyrg fyrir mati á rekstrarhæfi félagsins. Ef vafi leikur á rekstrarhæfi skal gerð grein fyrir því í ársreikningsins með viðeigandi skýringum og greint frá því hvers vegna ákveðið var að beita forsendunni um rekstrarhæfi við gerð og framsetningu ársreikningsins, nema ákveðið hafi verið að leysa félagið upp eða hætta starfsemi, eða engir aðrir raunhæfir kostir fyrir hendi en að gera það.

Stjórn og endurskoðunarnefnd skulu hafa eftirlit með gerð og framsetningu ársreikningsins.

Ábyrgð endurskoðanda

Markmið okkar er að afla nægjanlegrar vissu um að ársreikningurinn sé án verulegra annmarka, hvort sem er af völdum sviksemi eða mistaka og að gefa út áritun sem felur í sér álit okkar. Nægjanleg vissu er nokkuð hátt stig vissu, en það tryggir ekki að endurskoðun sem framkvæmd er í samræmi við alþjóðlega

endurskoðunarstaðla muni uppgötva allar verulegar skekkjur séu þær til staðar. Skekkjur geta orðið til vegna mistaka eða sviksemi og eru álitnar verulegar ef þær gætu haft áhrif á fjárhagslega ákvarðanatöku notenda ársreikningsins, stakar eða samanlagðar.


Sem hluti af endurskoðuninni sem framkvæmd er í samræmi við alþjóðlega endurskoðunarstaðla, beitungu við faglegu mati (e. professional judgment) og viðhöfum faglegra tortryggni (e. professional skepticism). Eftirfarandi er einnig hluti af endurskoðun okkar á ársreikningi félagsins:

- Greina og meta hættuna á verulegri skekkju í ársreikningnum, hvort sem er vegna mistaka eða sviksemi, skipuleggja og framkvæma endurskoðunaraðgerðir til að bregðast við þeirri hættu og öflun endurskoðunargagna sem eru nægjanleg og viðeigandi til að byggja álit okkar á. Hættan á að uppgötva ekki verulega skekkju vegna sviksemi er meiri en að uppgötva ekki skekkju vegna mistaka þar sem sviksemi getur falið í sér samsæri, skjálafals og misvísandi framsetningu ársreikningsins, að einhverju sé viljandi sleppt eða að innra eftirlit sé ekki virt.
- Afla skilnings á innra eftirliti, ekki í þeim tilgangi að veita álit á virkni innra eftirlits félagsins, heldur í þeim tilgangi að skipuleggja viðeigandi endurskoðunaraðgerðir.
- Meta hvort reikningsskilaaðferðir sem notaðar eru, og tengdar skýringar, séu viðeigandi og hvort reikningshaldslegt mat stjórnenda sé raunhæft.
- Meta hvort forsendan um rekstrarhæfi eigi við, hvort verulegur vafi leiki á rekstrarhæfi eða hvort aðstæður séu til staðar sem gætu valdið vafa um rekstrarhæfi. Ef við teljum að vafi leiki á rekstrarhæfi ber okkur að vekja sérstaka athygli á viðeigandi skýringum ársreikningsins í áritun okkar. Ef slíkar skýringar eru ófullnægjandi ber okkur að víkja frá fyrirvaralausri áritun. Niðurstaða okkar byggir á endurskoðunargögnum sem aflað er fram að dagsetningu áritunar. Atburðir eða aðstæður eftir dagsetningu áritunar geta þannig valdið óvissu um rekstrarhæfi félagsins.
- Meta hvort ársreikningurinn gefi glögga mynd af undirliggjandi viðskiptum og atburðum og leggja mat á framsetningu, uppbyggingu og innihald ársreikningsins með tilliti til glöggrar myndar, skýringum þar á meðal.
- Afla endurskoðunargagna er varða verulegar einingar innan ársreikningsins til að geta látið í ljós álit á ársreikningi. Við erum ábyrg fyrir skipulagi, umsjón og framkvæmd endurskoðunar félagsins og berum ein ábyrgð á áliti okkar á félaginu.

Okkur ber skylda til að upplýsa stjórn og endurskoðunarnefnd meðal annars um áætlað umfang og tímasetningu endurskoðunarinnar auk verulegra atriða sem upp komu í endurskoðun okkar, þar á meðal verulega anmarka á innra eftirliti, ef við á.

Við lýsum því yfir að við uppfylfum ákvæði siðareglna er varðar óhæði. Við höfum komið á framfæri upplýsingum um tengsl eða aðra þætti sem gætu haft áhrif á óhæði okkar og hvaða varúðarráðstafanir við höfum stuðst við til að tryggja óhæði okkar, ef við á.

Fyrir hönd Grant Thornton endurskoðunar ehf.
Reykjavík, 1. mars 2019


Theodor S. Sigurbergsson
löggiltur endurskoðandi

Rekstrarreikningur 2018

	Skýr.	2018	2017
Rekstrartekjur			
Þjónustutekjur.....		4.156.388.421	3.736.013.688
Aðrar tekjur.....		14.650.812	4.012.198
	3	<u>4.171.039.233</u>	<u>3.740.025.886</u>
Rekstrargjöld			
Laun og launatengd gjöld.....	15	1.147.272.130	1.064.558.291
Rekstrarkostnaður.....		2.284.388.987	2.102.731.377
Afskriftir.....	2,6	211.159.759	164.255.671
	4	<u>3.642.820.876</u>	<u>3.331.545.339</u>
Hagnaður fyrir fjármunatekjur og (fjármagnsgjöld)		528.218.357	408.480.547
Fjármunatekjur og (fjármagnsgjöld)			
Fjármunatekjur og (fjármagnsgjöld).....	5	13.085.245	18.138.660
Áhrif hlutdeildarféлага.....		851.393	1.016.105
		<u>13.936.638</u>	<u>19.154.765</u>
Hagnaður ársins.....		<u>542.154.995</u>	<u>427.635.312</u>

Efnahagsreikningur

Eignir

	Skýr	2018	2017
Fastafjármunir			
Varanlegir rekstrarfjármunir:	2, 6		
Gufunes móttökustöð.....		243.588.451	282.938.286
Álfsnes urðunarstöð.....		1.816.997.337	917.197.947
Gufunes vélar og tæki.....		474.074.582	399.425.165
Endurvinnslustöðvar.....		424.964.824	427.435.931
		2.959.625.194	2.026.997.329
Áhættufjármunir og langtímakröfur:			
Eignarhlutir í öðrum félögum.....	7	25.658.341	24.806.948
Fyrirframgreiddur kostnaður.....	8	150.772.866	287.240.674
Bundnar bankainnstæður.....		81.267.057	67.058.306
		257.698.264	379.105.928
Fastafjármunir		3.217.323.458	2.406.103.257
Veltufjármunir			
Skammtímakröfur:			
Viðskiptakröfur.....	2	217.894.298	212.342.216
Aðrar kröfur.....		26.943.686	116.236
Kröfur á tengd félög.....	17	193.836.107	162.451.158
Fyrirframgreiddur kostnaður.....	8	150.772.866	169.263.109
Handbært fé:	2		
Bankainnstæður.....		825.474.464	909.776.937
Veltufjármunir		1.414.921.421	1.453.949.656
Eignir samtals		4.632.244.879	3.860.052.913

31. desember 2018

Skuldir og eigið fé

Eigið fé	Skýr	2018	2017
Stofnfé.....	9	686.962.569	336.962.569
Óráðstafað eigið fé.....		<u>2.826.318.637</u>	<u>2.284.163.642</u>
Eigið fé samtals	10	<u>3.513.281.206</u>	<u>2.621.126.211</u>
Skuldbindingar			
Skuldbinding vegna ábyrgðar á urðunarstað..	12	84.135.636	69.729.316
Skuldbinding vegna endurvinnslustöðva.....	13	<u>264.769.623</u>	<u>241.087.714</u>
Skuldbindingar		<u>348.905.259</u>	<u>310.817.030</u>
Langtímaskuldir:			
Skuldir við lánastofnanir.....	11	188.378.961	268.962.248
		<u>188.378.961</u>	<u>268.962.248</u>
Skammtímaskuldir:			
Viðskiptaskuldir.....		361.852.559	211.693.510
Skuldir við tengda aðila.....		19.178.688	189.113.460
Ýmsar skammtímaskuldir.....		118.661.258	169.988.609
Næsta árs afborganir langtímaskulda.....	11	<u>81.986.948</u>	<u>88.351.845</u>
Skammtímaskuldir		<u>581.679.453</u>	<u>659.147.424</u>
Skuldir samtals		<u>1.118.963.673</u>	<u>1.238.926.702</u>
Skuldir og eigið fé samtals		<u>4.632.244.879</u>	<u>3.860.052.913</u>
Veðsetningar og ábyrgðarskuldbindingar.....	14		

Skýringar

Starfsemi

1. Fyrirtækið er skráð undir nafninu SORPA bs. í fyrirtækjaskrá og þjóðskrá.

Byggðasamlagið heitir SORPA bs. sem stendur fyrir Sorpeyðing höfuðborgarsvæðisins byggðasamlag. Heimili þess og varnarþing er í Reykjavík. Það er stofnað í samræmi við ákvæði IX. kafla sveitarstjórnarlaga nr. 8/1986 með síðari breytingum (nr. 45/1998) um samvinnu sveitarfélaga við framkvæmd einstakra verkefna.

Tilgangur byggðasamlagsins er að annast meðhöndlun úrgangs sbr. lög nr. 55/2003 fyrir sex sveitarfélög á höfuðborgarsvæðinu, sem öll eru stofnaðilar að því.

Reikningsskilaaðferðir

Grundvöllur reikningsskilanna

2. Ársreikningurinn er gerður í samræmi við lög um ársreikninga og reglugerð um framsetningu og innihald ársreikninga. Ársreikningurinn er byggður á kostnaðarverðsreikningsskilum og er gerður í meginatriðum eftir sömu reikningsskilaaðferðum og árið áður. Fjárhæðir eru í íslenskum krónum.

Við gerð ársreiknings ber stjórnendum samlagsins að meta ýmsa liði ársreikningsins. Matsaðferðirnar byggja á góðri reikningsskilavenju. Endanlega niðurstaða sem verður við innlausn eða sölu þeirra liða, sem metnir voru, getur orðið önnur en niðurstaða mats stjórnenda.

Eftirfarandi er samantekt á helstu reikningsskilaaðferðum samlagsins.

Mat og ákvarðanir

Í samræmi við lög um ársreikninga ber stjórnendum við gerð ársreiknings að meta, draga ályktanir og taka ákvarðanir sem hafa áhrif á eignir, skuldir, tekjur og gjöld á reikningsskiladegi. Það sama gildir um ábyrgð stjórnenda varðandi upplýsingar í skýringum ársreiknings. Við mat og ályktanir byggja stjórnendur á reynslu og ýmsum öðrum þáttum sem taldir eru viðeigandi og mynda grundvöll ákvarðana sem teknar eru um bókfært verð eigna og skulda sem ekki liggur fyrir með öðrum hætti.

Breytingar á reikningshaldslegu mati eru færðar á því tímabili sem þær eiga sér stað.

Verðlags- og gengisviðmið

Eignir og skuldir, sem bundnar eru verðlagsvísitölu eða gengi erlendra gjaldmiðla eru færðar í ársreikninginn miðað við verðlag eða gengi í lok tímabilsins. Verðbætur og gengismunur sem myndast eru færð í rekstrarreikning.

Skráning tekna

Tekjur eru færðar í ársreikninginn þegar kröfuréttur myndast.

Tekjur af vörusölu og þjónustu eru færðar þegar til þeirra hefur verið unnið. Vörusala er skráð þegar vörur eru afhentar eða verulegur hluti áhættu og ávinning af eignarhaldi flyst yfir til kaupanda. Þjónustutekjur eru færðar þegar þjónustan hefur verið innt af hendi.

Lotun gjalda

Útgjöld eru færð í ársreikninginn á því tímabili sem til þeirra er stofnað og kröfuréttur seljanda hefur myndast.

Varanlegir rekstrarfjármunir

Eignir eru skráðar meðal varanlegra rekstrarfjármuna þegar líklegt er að hagrænn ávinningur tengdur eigninni muni nýtast samlaginu og hægt er að meta kostnað vegna eignarinnar með áreiðanlegum hætti. Varanlegir rekstrarfjármunir eru upphaflega skráðir á kostnaðarverði. Kostnaðarverð varanlegra rekstrarfjármuna samanstendur af kaupverði og öllum beinum kostnaði við að koma eigninni í tekjuhæft ástand.

Afskriftir eru reiknaðar sem fastur hundraðshluti miðað við áætlaðan nýtingartíma rekstrarfjármuna þar til að niðurlagsverði er náð. Hagnaður eða tap vegna sölu eigna er mismunur söluverðs og bókfærðs verðs eigna á söludegi.

Áætlaður nýtingartími greinist þannig:

Gufunes, móttökustöð	5 - 25 ár
Álfsnes	5 - 10 ár
Vélar og tæki	5 - 9 ár
Endurvinnslustöðvar	0 – 25 ár

Leigðar eignir

Leigusamningar, sem eru með þeim skilmálum að efnislega öll áhætta og ávinningur sem fylgja eignarhaldi á hinum leigðu eignum færast yfir til samlagsins, eru flokkaðar sem fjármögnunarleigusamningar. Við upphaflega skráningu í bókhaldi eru eignirnar færðar á gangvirði eða núvirði lágmarksleigugreiðslna, hvort sem lægra reynist. Á síðari reikningsskiladögum eru eignirnar færðar samkvæmt þeirri reikningsskilaaðferð sem gildir um viðkomandi eignir.

Aðrir leigusamningar teljast til rekstrarleigusamninga og eru hinar leigðu eignir ekki færðar til eignar.

Eignarhlutir í félögum

SORPA bs. á 100% eignarhlut í Metan ehf. Færð er hlutdeild í tekjum ársins en ekki eru gerð samstæðureikningsskil þar sem það hefur óverulega þýðingu fyrir rekstur og efnahag samstæðunnar vegna smæðar sbr. 70. gr. laga nr. 3/2006.

Viðskiptakröfur

Viðskiptakröfur eru færðar á nafnverði að frádreginni niðurfærslu til að mæta þeim kröfum sem kunna að tapast. Niðurfærslan er byggð á mati á tapsáhættu gagnvart einstökum kröfum og kröfunum í heild. Óbein niðurfærsla viðskiptakrafna nam 6,0 millj. kr. í lok tímabilsins. Afskrifaðar tapaðar viðskiptakröfur á tímabilinu námu 1.031 þús. kr.

Handbært fé

Sjóður og bankainnstæður teljast til handbærs fjár í efnahagsreikningi og við gerð sjóðstreymis.

Rekstrartekjur

3. Rekstrartekjur sundurliðast þannig:

	2018	2017
Móttökugjöld.....	3.129.634.130	2.930.074.577
Endurvinnsluafurðir.....	706.331.267	544.299.199
Endurvinnslustöðvar.....	1.240.313.877	1.073.642.100
Grenndargámar.....	52.292.873	47.252.080
Útseld þjónusta.....	67.947.160	62.675.978
Aðrar tekjur.....	14.650.812	4.012.198
Nytjamarkaður.....	309.955.727	347.083.081
Vinna milli deilda - eigin not.....	<u>(1.350.086.613)</u>	<u>(1.269.013.327)</u>
	<u>4.171.039.233</u>	<u>3.740.025.886</u>

Rekstrargjöld

4. Rekstrargjöld sundurliðast þannig:

	2018	2017
Yfirstjórn og sameiginlegur kostnaður.....	188.559.497	217.044.589
Þróunar, tækni og fræðsludeild.....	146.941.386	137.590.832
Móttöku- og urðunarkostnaður.....	3.051.742.196	2.773.851.051
Grenndargámar.....	52.292.873	47.252.080
Rekstur útleigðs húsnæðis.....	3.101.931	4.094.933
Nytjamarkaður.....	309.955.727	347.083.081
Rekstur endurvinnslustöðva.....	1.240.313.878	1.073.642.100
Vinna milli deilda - eigin not.....	<u>(1.350.086.613)</u>	<u>(1.269.013.327)</u>
	<u>3.642.820.875</u>	<u>3.331.545.339</u>

5. Fjármunatekjur og fjármagnsgjöld sundurliðast þannig:

	1/1-30/9/2018	2017
Vaxtatekjur og verðbætur.....	29.275.050	26.180.488
Vaxtagjöld og verðbætur.....	(15.461.779)	(8.623.317)
Gengismunur.....	<u>(728.027)</u>	<u>581.489</u>
	<u>13.085.244</u>	<u>18.138.660</u>

Varanlegir rekstrarfjármunir

6. Varanlegir rekstrarfjármunir og afskriftir, sem reiknaðar eru sem fastur árlegur hundraðshluti, greinast þannig:

<i>fjárhæðir í þús. kr.</i>	Gufunes móttökustöð	Álfsnes urðunarstöð svæðisáætlun	Gufunes vélar og tæki	Endurvinnslu- stöðvar	Samtals
Heildarverð 1.1.2018.....	1.017.978	1.553.663	1.004.649	614.414	4.190.704
Afskrifað áður.....	(735.040)	(636.465)	(605.224)	(186.978)	(2.163.707)
Bókfært verð í upphafi árs.....	282.938	917.198	399.425	427.436	2.026.997
Viðbót á tímabilinu.....	3.097	967.037	177.857	15.187	1.163.177
Selt og niðurlagt á tímabilinu...	0	(1.133)	(598)	(1.500)	(3.231)
Afskrifað á tímabilinu.....	(42.446)	(66.104)	(102.609)	(16.158)	(227.318)
Bókfært verð 31.12.2018.....	243.588	1.816.997	474.074	424.965	2.959.625
Afskriftarhlutföll 12 mán.....	4-20%	10-20%	12-25%	0-4%	

Afskriftir færast eftirfarandi:

Í rekstur.....	211.160
Til lækkunar á skuldbindingu vegna endurvinnslustöðva.....	16.158
	<u>227.318</u>

Opinbert mat fasteigna í desember 2018 skiptist þannig í þús. kr.:

	Fasteignamat 31/12/2018	Brunabótamat 31/12/2018	Bókfært virði 31/12/2018
Gufunes, móttökustöð.....	1.276.150	1.611.700	243.588
Annað.....	300.085	160.080	2.716.037
	<u>1.576.235</u>	<u>1.771.780</u>	<u>2.959.625</u>

Vátryggingarverð véla og tækja byggðasamlagsins nam 2.164,1 millj. kr. samkvæmt mati tryggingafélagsins.

Eignarhlutir í öðrum félögum

7. Eignarhlutir í öðrum félögum greinast þannig:

	Eignarhlutur	Nafnverð	Bókfært verð
Metan ehf.....	100%	47.000.000	25.658.341
		<u>47.000.000</u>	<u>25.658.341</u>

Fyrirframgreiddur kostnaður

8. REIN20 var tekin í notkun í lok árs 2017. Á tímabilinu voru gjaldfærðar 144 millj. kr. vegna urðunar í reinina. Eftirstöðvar fyrirframgreidds kostnaðar vegna reinarinnar er 301,5 millj. kr. og verður gjaldfærður eftir notkun næstu ár.

Áætluð dreifing greinist þannig á næstu ár:

	Samtals
01.01.2019-31.12.2019.....	150.772.866
01.01.2020-31.12.2020.....	150.772.866
	<u>301.545.732</u>

Eigið fé

9. Stofnfé sundurliðast þannig:

	Eignar - hluti	Stofnfé 31.12.2018
Reykjavíkurborg	61,6%	423.404.132
Kópavogur.....	13,8%	94.600.306
Hafnarfjörður.....	12,0%	82.332.477
Garðabær.....	6,3%	43.176.794
Mosfellsbær.....	3,9%	26.709.939
Seltjarnarnes.....	2,4%	16.738.921
	<u>100,0%</u>	<u>686.962.569</u>

10. Breytingar á eigin fé SORPU bs. greinast þannig:

	Stofnfé	Annað eigið fé	Samtals
Eigið fé 1.1.2018.....	336.962.569	2.284.163.642	2.621.126.211
Innborgað stofnfé.....	350.000.000	0	350.000.000
Hagnaður tímabilsins.....	0	542.154.995	542.154.995
Eigið fé samtals 31.12.2018.....	<u>686.962.569</u>	<u>2.826.318.637</u>	<u>3.513.281.206</u>

Langtímaskuldir:

11. Yfirlit um langtímaskuldir:

	Vaxtakjör 31.12.2018	Eftirstöðvar 31.12.2018
Íslandsbanki.....	NVT 3,85%	55.800.880
Lánasjóður sveitarfélaga.....	NVT 2,45-3,45%	103.175.985
Eignaleigur.....	ÓVTR 6,25-6,60%	111.389.044
		<u>270.365.909</u>
Næsta árs afborgun langtímaskulda.....		<u>(81.986.948)</u>
		<u>188.378.961</u>

Langtímaskuldir greinast þannig:

	Samtals
Skuldir vegna byggðasamlagsins.....	111.389.044
Skuldir vegna endurvinnslustöðva.....	158.976.865
	<u>270.365.909</u>

Afborganir af langtímaskuldum félagsins greinast þannig á næstu ár.

	Samtals
01.01.2019 - 31.12.2019.....	81.986.948
01.01.2020 - 31.12.2020.....	80.789.199
01.01.2021 - 31.12.2021.....	38.478.241
01.01.2022 - 31.12.2022.....	39.303.820
01.01.2023 - 31.12.2023.....	19.725.651
Afborgun síðar.....	10.082.050
Langtímaskuldir alls.....	<u>270.365.909</u>

Skuldbindingar

12. Í samræmi við 11. og 31. gr. laga nr. 55/2003 um meðhöndlun úrgangs, 10 gr. reglugerðar nr. 737/2003 um meðhöndlun úrgangs og 17. gr. reglugerðar nr. 738/2003 um urðun úrgangs, tók stjórn SORPU bs. ákvörðun um að leggja á sérstakt gjald á urðaðan úrgang til að uppfylla ákvæði framangreindra laga og reglugerða um ábyrgð á eftirliti og vöktun með urðunarstaðnum í 30 ár eftir að honum hefur verið lokað. Gjaldið leggst á allan urðaðan úrgang frá 16. júlí 2009 að telja. Ábyrgðin er í samræmi við 17. gr. lið b í reglugerð nr. 738/2003.

Til gjalda á tímabilinu eru færðar 11,4 millj. kr. og nemur skuldbinding vegna ábyrgðar á urðunarstað í lok tímabilsins 84,1 millj. kr.

Húsaleiguskuldbinding SORPU bs. nemur 40,7 millj. kr. í lok tímabilsins.

13. Endurvinnslustöðvar eru í eigu sveitarfélaganna og er færð skuldbinding vegna þeirra í bókum SORPU bs. Á móti lánunum sem tekin voru vegna endurvinnslustöðva á SORPA bs. kröfu á hendur sveitarfélögunum og dregst hún frá skuldbindingunni.

Breyting skuldbindingarinnar er eftirfarandi á tímabilinu:

Skuldbinding vegna endurvinnslustöðva í ársbyrjun.....	427.435.931
Krafa á sveitarfélögin, vegna langtímalána endurvinnslustöðva, í ársbyrjun.....	(186.348.217)
Afskrift á tímabilinu.....	(16.158.441)
Vextir og uppreikningur langtímalána.....	(11.575.950)
Greiðslur frá sveitarfélögunum.....	51.416.303
Fjárfesting umfram lántöku.....	0
	<u>264.769.626</u>

Skuldbindingin sundurliðast þannig:	31.12.2018
Endurvinnslustöðvar í árslok.....	424.964.824
Langtímalán og áfallnir vextir vegna endurvinnslustöðva.....	(160.195.198)
	<u>264.769.626</u>

Skuldbindingin skiptist í hlutfalli við íbúafjölda sveitarfélaga þann 31. desember 2018

Reykjavíkurborg.....	56,50%	149.594.839
Kópavogur.....	16,22%	42.945.633
Hafnarfjörður.....	13,06%	34.578.913
Garðabær.....	7,15%	18.931.028
Mosfellsbær.....	5,03%	13.317.912
Seltjarnarnes.....	2,04%	5.401.300
		<u>264.769.626</u>

Veðsetningar og ábyrgðarskuldbindingar

14. Sveitarfélög sem standa að byggðasamlaginu bera einfalda ábyrgð á fjárhagsskuldbindingum þess gagnvart kröfuhöfum. Innbyrðis skiptist ábyrgðin í hlutfalli við íbúafjölda þeirra.

Eignir samlagsins eru ekki veðsettar aðrar en þær sem keyptar eru með fjármögnunarleigu, sjá skýringu 11.

Önnur mál

Laun og launatengd gjöld

15. Laun og launatengd gjöld greinast þannig:

	2018	2017
Laun.....	906.573.078	835.304.167
Launatengd gjöld.....	240.699.052	229.254.124
Laun og launatengd gjöld samtals.....	<u>1.147.272.130</u>	<u>1.064.558.291</u>
Ársverk	112	111

Laun stjórnar og framkvæmdastjóra námu 33,6 millj. kr. á árinu 2018

16. Þóknanir endurskoðenda

Þóknanir endurskoðenda greinast þannig:

	2018	2017
Endurskoðun.....	3.546.816	1.120.300
Önnur þjónusta.....	1.844.976	4.942.780
Ímri endurskoðun.....	2.668.225	2.694.824
Þóknanir endurskoðenda samtals.....	<u>8.060.017</u>	<u>8.757.904</u>

17. Tengdir aðilar eru:

	Seld þjón. & vörur	Keypt þjón. & vörur	Kröfur	Skuldir
Eigendur og dótturfélög þeirra.....	1.605.162.738	138.365.973	179.255.646	18.555.238
Óuppgert vegna endurvinnslustöðva.....			13.523.802	
Óuppgert vegna grenndargáma.....			539.890	
Metan ehf. dótturfélag SORPU bs.....	6.238.840	5.915.464	516.769	623.450
	<u>1.611.401.578</u>	<u>144.281.437</u>	<u>193.836.107</u>	<u>19.178.688</u>

Fylgigögn með ársreikningi 2018

Fimm ára yfirlit samlagsins

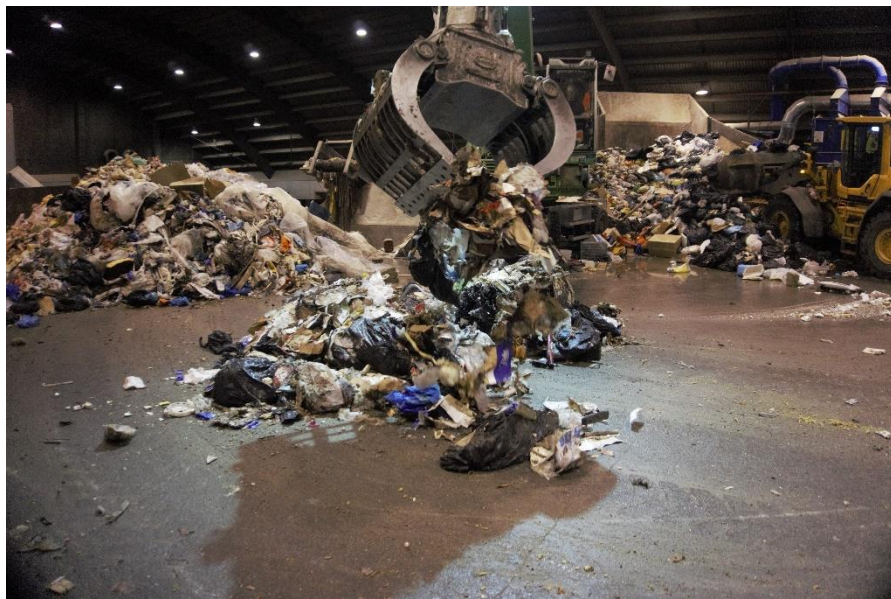
17. Fimm ára yfirlit félagsins á verðlagi hvers árs (í þús.kr.):

Rekstur	2018	2017	2016	2015	2014
Rekstrartekjur.....	4.171.039	3.740.026	3.325.556	2.814.158	2.444.433
Rekstrargjöld.....	(3.431.661)	(3.167.290)	(2.775.873)	(2.271.244)	(2.148.451)
Hagnaður f. afskriftir.....	739.378	572.736	549.683	542.914	295.982
Afskriftir.....	(211.160)	(164.256)	(148.414)	(138.587)	(149.811)
Hagnaður f. fjárm. liði.....	528.218	408.480	401.269	404.327	146.171
Fjármagnsliðir.....	13.937	19.155	17.353	12.286	50.449
Hagnaður ársins.....	<u>542.155</u>	<u>427.635</u>	<u>418.622</u>	<u>416.613</u>	<u>196.620</u>
Efnahagur	2018	2017	2016	2015	2014
Fastafjármunur.....	3.217.323	2.406.103	1.694.433	1.518.360	1.417.420
Veltufjármunir.....	1.414.921	1.453.950	1.538.468	1.199.321	889.931
Eignir samtals.....	<u>4.632.245</u>	<u>3.860.053</u>	<u>3.232.901</u>	<u>2.717.681</u>	<u>2.307.351</u>
Eigið fé.....	3.513.281	2.621.126	2.193.491	1.774.869	1.358.256
Skuldbindingar.....	348.905	310.817	273.167	238.412	209.574
Langtímaskuldir.....	188.379	268.962	262.158	327.841	401.420
Skammttímaskuldir.....	581.679	659.147	504.085	376.559	338.101
Eigið fé og skuldir samtals.....	<u>4.632.245</u>	<u>3.860.052</u>	<u>3.232.901</u>	<u>2.717.681</u>	<u>2.307.351</u>

18. Kennitölur úr rekstri:

	2018	2017	2016	2015	2014
Veltufjárhlutfall.....	2,43	2,21	3,05	3,18	2,63
Eiginfjárhlutfall.....	75,84%	67,90%	67,85%	65,31%	58,87%
Arðsemi eigin fjár.....	17,68%	17,76%	21,10%	26,59%	15,61%
Skuldsetningarhlutfall.....	5,36%	10,26%	11,95%	18,47%	29,55%
Ársverk.....	112	111	107	98	94

RANNSÓKN Á SAMSETNINGU BAGGAÐS ÚRGANGS NÓVEMBER 2018



Rannsókn á samsetningu baggaðs úrgangs

Nóvember 2018

Unnið fyrir

SORPU bs.

Gylfaflöt 5

112 Reykjavík

Ísland

Eftirlitsaðili

Hafsteinn H. Gunnarsson

Skýrslugerð

Hafsteinn H. Gunnarsson

ReSource International ehf.

Hlíðasmára 10, 3.hæð

201 Kópavogi

Ísland

Sími: +354 571 5864

www.resource.is

Fyrirvari

SORPA óskaði eftir að ReSource International ehf. (RSI) færi með óháð eftirlit með framkvæmd rannsóknar á samsetningu baggaðs úrgangs sem urðaður er í Álfsnesi og sæi um úrvinnslu gagna og skýrslugerð. Rannsóknin fór fram dagana 19. til 21. nóvember 2018. Í þessari skýrslu er fjallað um niðurstöður rannsóknarinnar og samanburð við niðurstöður fyrri rannsókna.

Öllum upplýsingum sem koma fram í þessu skjali skal haldið í samhengi og höfundar eru ekki ábyrgir fyrir notkun þeirra í öðru samhengi.

Gæðastjórnun

Útgáfa	1.0
Ráðgjafi	ReSource International ehf.
Unnið fyrir	SORPU bs.
Dagsetning	28.02.2019
Eftirlit	Hafsteinn H. Gunnarsson
Skýrslugerð	Hafsteinn H. Gunnarsson
Verkefnastjóri	Hafsteinn H. Gunnarsson
Yfirferð	Nicolas Marino Proietti

Efnisyfirlit

Samantekt	1
Inngangur	2
Aðferðafræði	2
Niðurstöður.....	7
Fyrirtæki 1	7
Fyrirtæki 2	9
Fyrirtæki 3	11
Samanburður á samsetningu baggaðs úrgangs milli fyrirtækja.....	12
Samsetning baggaðs úrgangs sem urðaður er í Álfsnesi	14
Til umhugsunar	16
Breytt vinnsluaðferð á úrgangi frá SORPU frá hausti 2015	16
Flokkun lífræns úrgangs	16
Viðauki 1: Grunn gögn.....	17
Viðauki 2: Myndir frá fyrirtæki 1 í nóvember 2018	20
Viðauki 4: Myndir frá fyrirtæki 2 í nóvember 2018	23
Viðauki 5: Myndir frá fyrirtæki 3 í nóvember 2018	29

Samantekt

Rannsókn á samsetningu baggaðs úrgangs, sem er fluttur til urðunar á urðunarstað höfuðborgarsvæðisins í Álfsnesi, fór fram dagana 19. til 21. nóvember 2018. Rannsóknin náði til sorpbagga tveimur sorphirðufyrirtækjum (Gámaþjónustan og Íslenska Gámafélagið) sem og frá móttöku- og flokkunarstöð SORPU í Gufunesi

Úrgangur var greindur í samtals 27 flokka, þ.e. 10 aðalflokka og 17 undirflokka. Töflur 1, 2 og 3 taka saman meðaltal hlutfalls pappírs, plasts og lífræns úrgangs í böggum samkvæmt rannsóknum sem fóru fram í nóvember 2014, apríl 2015, nóvember 2015, 2016, 2017 og 2018. Samkvæmt því hefur meðaltal hlutfalls lífræns úrgangs lækkað talsvert árið 2018 miðað við fyrri ár en hækkað fyrir pappír og plast.

Tafla 1: Hlutfall matarúrgangs (flokkar 18 og 19) í úrgangi í böggum frá þremur fyrirtækjum skv. rannsóknum í nóv. 2014, apríl 2015 og nóv. 2015, nóv. 2016, nóv. 2017 og nóv. 2018.

	Nóvember 2014	Apríl 2015	Nóvember 2015	Nóvember 2016	Nóvember 2017	Nóvember 2018	Meðaltal
Fyrirtæki 1	33,0%	30,7%	28,4%	31,7%	25,9%	21,1%	28,5%
Fyrirtæki 2	38,0%	38,8%	35,5%	34,0%	32,5%	20,4%	33,2%
Fyrirtæki 3	32,1%	32,2%	37,9%	32,7%	33,0%	28,7%	33,6%
Meðaltal	34,4%	33,9%	33,9%	32,8%	30,5%	23,4%	

*Sjá umfjöllun um nýja vinnsluaðferð SORPU bls.16.

Tafla 2: Hlutfall pappírs í úrgangi í böggum frá þremur fyrirtækjum skv. rannsóknum í nóv. 2014, apríl 2015, nóv. 2015, nóv. 2016, nóv. 2017 og nóv. 2018.

	Nóvember 2014	Apríl 2015	Nóvember 2015	Nóvember 2016	Nóvember 2017	Nóvember 2018	Meðaltal
Fyrirtæki 1	18,4%	25,2%	26,3%	31,5%	44,4%	44,6%	31,7%
Fyrirtæki 2	19,5%	14,3%	15,0%	22,0%	16,2%	21,8%	18,1%
Fyrirtæki 3	8,5%	14,8%	10,2%	17,2%	14,1%	15,1%	12,1%
Meðaltal	15,5%	18,1%	17,1%	23,6%	24,9%	27,1%	

*Sjá umfjöllun um nýja vinnsluaðferð SORPU bls. 16.

Tafla 3: Hlutfall plasts í úrgangi í böggum frá þremur fyrirtækjum skv. rannsóknum í nóv. 2014, apríl 2015, nóv. 2015, nóv. 2016, nóv. 2017 og nóv. 2018

	Nóvember 2014	Apríl 2015	Nóvember 2015	Nóvember 2016	Nóvember 2017	Nóvember 2018	Meðaltal
Fyrirtæki 1	25,1%	23,8%	29,4%	22,6%	19,2%	25,1%	24,2%
Fyrirtæki 2	20,9%	16,3%	23,2%	18,7%	16,1%	30,8%	21,0%
Fyrirtæki 3	24,0%	19,4%	16,0%	17,4%	21,9%	21,9%	19,9%
Meðaltal	23,3%	19,8%	22,9%	19,6%	19,1%	25,9%	

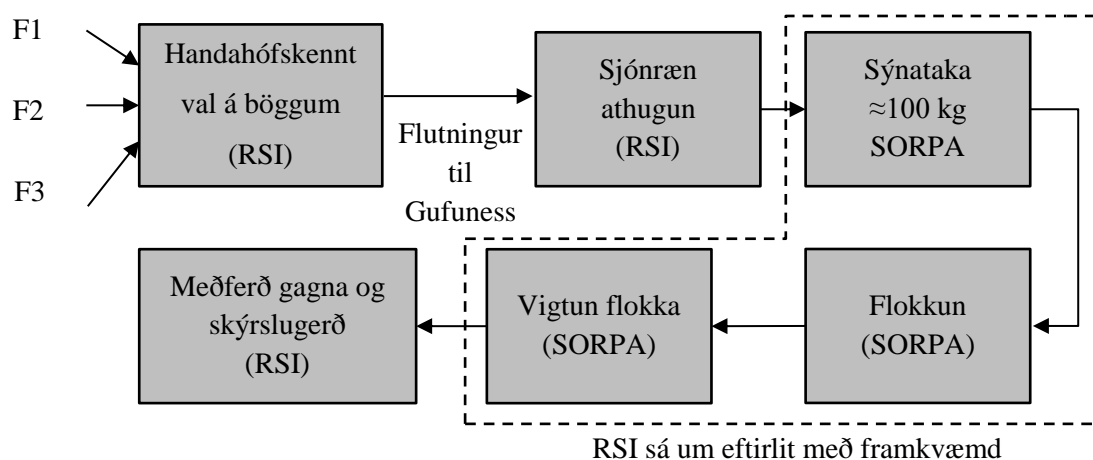
* Sjá umfjöllun um nýja vinnsluaðferð SORPU bls. 16.

Inngangur

Dagana 19. til 21. nóvember 2018 fór fram rannsókn á samsetningu baggaðs úrgangs sem eru fluttir til urðunar á urðunarstað höfuðborgarsvæðisins í Álfsnesi. Rannsóknin náði til þriggja fyrirtækja sem senda bagga til urðunar í Álfsnesi. Framkvæmd rannsóknar, þ.e. greining, flokkun og vigtun, var í höndum SORPU, en ReSource International (RSI) fór með óháð eftirlit með rannsóknaraðferðum. Forsendur rannsóknarinnar er söfnun gagna og skapa grundvöll fyrir meiri rekjanleika og betri ferlastýringu úrgangs. Í þessari skýrslu má finna niðurstöður rannsóknarinnar ásamt samanburði við niðurstöður fyrri rannsókna.

Aðferðafræði

Framkvæmd rannsóknarinnar má skipta í sex mismunandi þætti, þ.e. handahófskennt val á böggum, sjónræna athugun, sýnatöku, flokkun, vigtun og að lokum meðferð gagna og skýrslugerð. Mynd 1 sýnir skipurit af aðferðafræði. Ítarlegar upplýsingar um aðferðafræði og framkvæmd einstakra þátta má finna í gæðahandbók SORPU.



Mynd 1: Skipurit af framkvæmd rannsóknarinnar á samsetningu baggaðs úrgangs, RSI = ReSource International, F1 = Fyrirtæki 1, F2 = Fyrirtæki 2, F3 = Fyrirtæki 3

RSI sá um handahófskennt val á böggum fyrir rannsóknina á urðunarstað höfuðborgarsvæðisins í Álfsnesi, beint úr baggaflutningabílum fyrirtækjanna (Mynd 2). Fyrirtækin voru ekki látin vita um dagsetningu rannsóknarinnar né úr hvaða farmi baggaður úrgangur yrði valinn handahófskennt.



Mynd 2: Urðunarrein Álfnesi (RSI, nóv. 2018).

Allir farmar sem koma á urðunarstað SORPU í Álfnesi eru skráðir með sérstöku einkennisnúmeri í kerfi SORPU. Eftir handahófskennt val á böggum sáu verktakar um að flytja baggana í móttöku- og flokkunarstöð SORPU. Þar voru baggarnir geymdir þar til áframhaldandi rannsókn á innihaldi fór fram. Tafla 4 sýnir dagsetningu þegar handahófskennt val á böggum var framkvæmt og dagsetningu flokkunar.

Tafla 4: Dagsetning á handahófskenndu vali á böggum fyrir rannsókn á samsetningu baggaðs úrgangs og dagsetning flokkunar.

Nafn fyrirtækis	Dagsetning á handahófskenndu vali á böggum	Dagsetning flokkunar
Fyrirtæki 1	19.11.2018	19.11.2018
Fyrirtæki 2	19.11.2018	20.11.2018
Fyrirtæki 3	21.11.2018	21.11.2018

Í móttöku- og flokkunarstöð SORPU voru baggarnir teknir í sundur og úrganginum dreift um gólfið fyrir sjónræna athugun á innihaldi, Mynd 3. RSI sá um sjónræna athugun á innihaldi bagganna.

Við sjónræna athugun er lögð áhersla á að ákvarða uppruna úrgangsins og skrá frávik frá hefðbundnum blönduðum úrgangi, s.s. spilliefni, flugvélaúrgangur, rafeindabúnaður o.fl. Eftir sjónræna athugun var um það bil 100 kg sýni tekið úr hverjum bagga og það handflokkað í 27 úrgangsflokka (Tafla 5). Athugið að flokkar 18 og 19 (lífrænn eldhúsúrgangur og annar lífrænn úrgangur) voru sameinaðir fyrir flokkun 2017.



Mynd 3: Dreift úr bagga sjónrænnar athugunar (RSI, nóv. 2018).

Flokkunin var framkvæmd af starfsfólki SORPU. Hver úrgangsflokkur var flokkaður í sérílát, þau vigtuð fyrir og eftir og þyngd skráð. Eftirlit var haft með að allur úrgangur væri flokkaður rétt og ef rangt var flokkað var flokkunarmönnum gert að endurtaka flokkunina. Tafla 6 sýnir skráðar athugasemdir varðandi sýni frá sjónrænni athugun og flokkun í úrgangsflokka. Myndir frá sjónrænni athugun og flokkun má finna í viðauka 2-5.

Tafla 5: Úrgangsflokkar

Nr.	Flokkur	Aðalflokkur
1	Bylgjupappi	Pappír
2	Sléttur pappír	
3	Pappír	
4	Filmuplast - ólitað / óáprentað	Plast
5	Filmuplast - litað / áprentað	
6	Plastumbúðir (annað en filmuplast)	
7	Annað plast	
8	Skilagj.sk. drykkjarv.umb. - plast	Skilagj.sk. drykkjarv.umb.
9	Skilagj.sk. drykkjarv.umb. - gler	
10	Skilagj.sk. drykkjarv.umb. - málmur	
11	Föt / klæði / textílvara	Textíll/Kerti
12	Kertaafgangar	
13	Málmar - segulmagnaðir	Málmar
14	Málmar - ósegulmagnaðir	
15	Steinefni	Steinefni
16	Timbur -EKKI hvítmálað/plasthúðað	Timbur
17	Timbur - hvítmálað / plasthúðað	
18	Lífrænn eldhúsúrgangur	Lífrænn úrgangur
19	Annar lífrænn úrgangur	
20	Garðaúrgangur	
21	Snyrtivörur	Spilliefni/Raft.
22	Lyf	
23	Ljósaperur	
24	Rafhlöður	
25	Raftæki	
26	Spilliefni	
27	Bleyjur	Bleyjur/Ryksugupokar
28	Ryksugupokar	

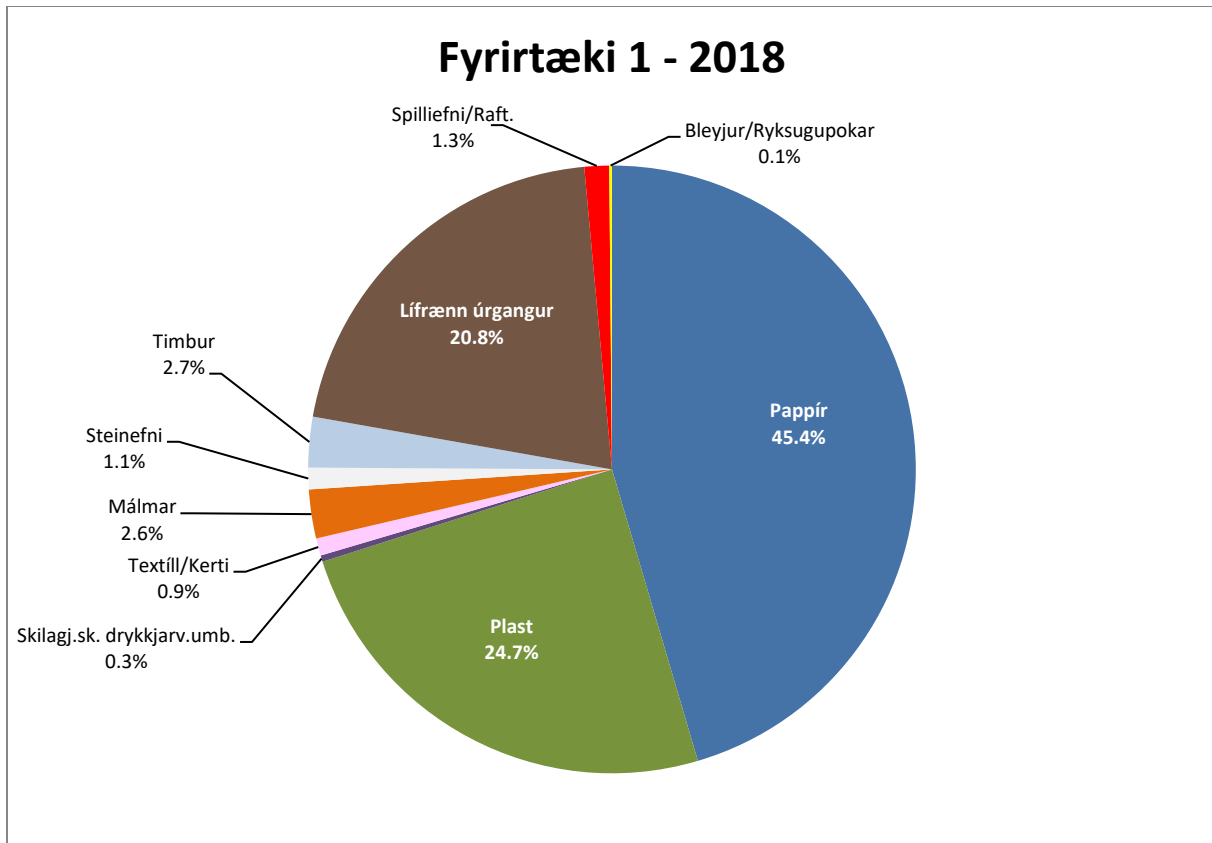
Tafla 6: Athugasemdir varðandi rannsóknarsýni

Fyrirtæki	Númer bagga	Athugasemdir	
		Sjónræn athugun	Flokkun
Fyrirtæki 1	F1-1	<ul style="list-style-type: none"> Talsvert af bylgjupappa og flokkuðu plasti 	<ul style="list-style-type: none"> Engar sérstakar athugasemdir
Fyrirtæki 1	F1-2	<ul style="list-style-type: none"> Talsvert af bylgjupappa Stórar niðursuðudósir 	<ul style="list-style-type: none"> Tættur skrifstofupappír Matarleyfar, matarumbúðir
Fyrirtæki 1	F1-3	<ul style="list-style-type: none"> Stór matarolíubrúsi Flokkað plast Svartir plastpokar með matarleyfum og umbúðum 	<ul style="list-style-type: none"> Háprýstislanga (vatn), ca 10m – vigt 8,83 kg Tjörupappír Bláir einnota hanskar
Fyrirtæki 2	F2-1	<ul style="list-style-type: none"> Svartir ruslapokar ruslapokar með ýmsum úrgangi frá heilbrigðisþjónustu Flokkað umbúðaplast Rifinn skrifstofupappír Matarleifar 	<ul style="list-style-type: none"> Blár blóðmengaður rakadrægur hlífðarpappír (eins og frá aðgerðarstofu) - sóttmengað Persónuadgreinanlegar upplýsingar á rifnum pappír Pokar með NaHCO₃ í föstu formi, tómir pokar utan af vökvalausnum (sölt) Einnota hanskar, sprautur, nálar
Fyrirtæki 2	F2-2	<ul style="list-style-type: none"> Svartir ruslapokar með sóttmenguum úrgangi frá heilbrigðisþjónustu Hluti af sófa, timbur, textílefni Kramin plastfilmurúlla (24kg) 	<ul style="list-style-type: none"> Blár blóðmengaður rakadrægur hlífðarpappír (eins og frá aðgerðarstofu), saltlausnir í pokum, Glerull/steinull
Fyrirtæki 2	F2-3	<ul style="list-style-type: none"> Svartir ruslapokar með sóttmenguum úrgangi frá heilbrigðisþjónustu Prentari Pappír, plast 	<ul style="list-style-type: none"> Pappírshakkar með ónotuðum nálum og tögum Blár blóðmengaður rakadrægur hlífðarpappír (frá aðgerðarstofu) Bein, kjötafskurður
Fyrirtæki 3	F3-2	<ul style="list-style-type: none"> Timburkurl Plast 	<ul style="list-style-type: none"> Engar sérstakar
Fyrirtæki 3	F3-3	<ul style="list-style-type: none"> Flokkað plast í pokum 	<ul style="list-style-type: none"> Engar sérstakar
Fyrirtæki 3	F3-4	<ul style="list-style-type: none"> Eitthvað af svörtum ruslapokum, lokuðum 	<ul style="list-style-type: none"> Blandað rusl í pokum

Niðurstöður

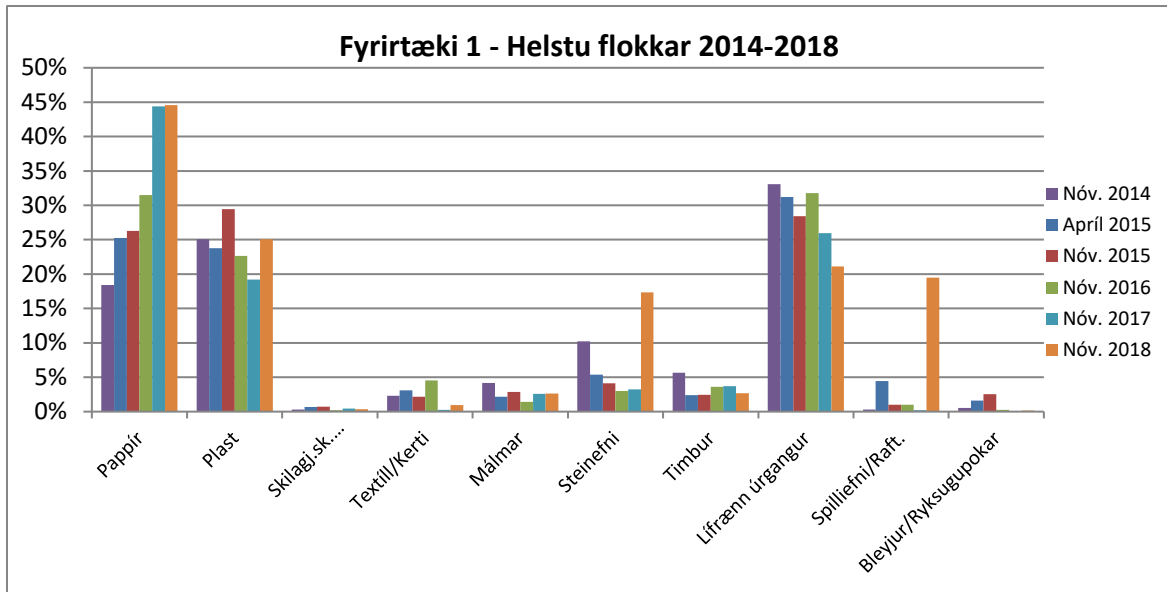
Fyrirtæki 1

Mynd 4 sýnir samsetningu baggaðs úrgangs þar sem úrgangsflokkarnir eru teknir saman í aðalflokka. Mest er af pappír, eða um 45,4%, heldur minna af lífrænum úrgangi eða 20,1%. Minnst er af bleyjum/ryksugupokum, eða rétt um 0,1%.



Mynd 4: Samsetning baggaðs úrgangs frá fyrirtæki 1 - helstu

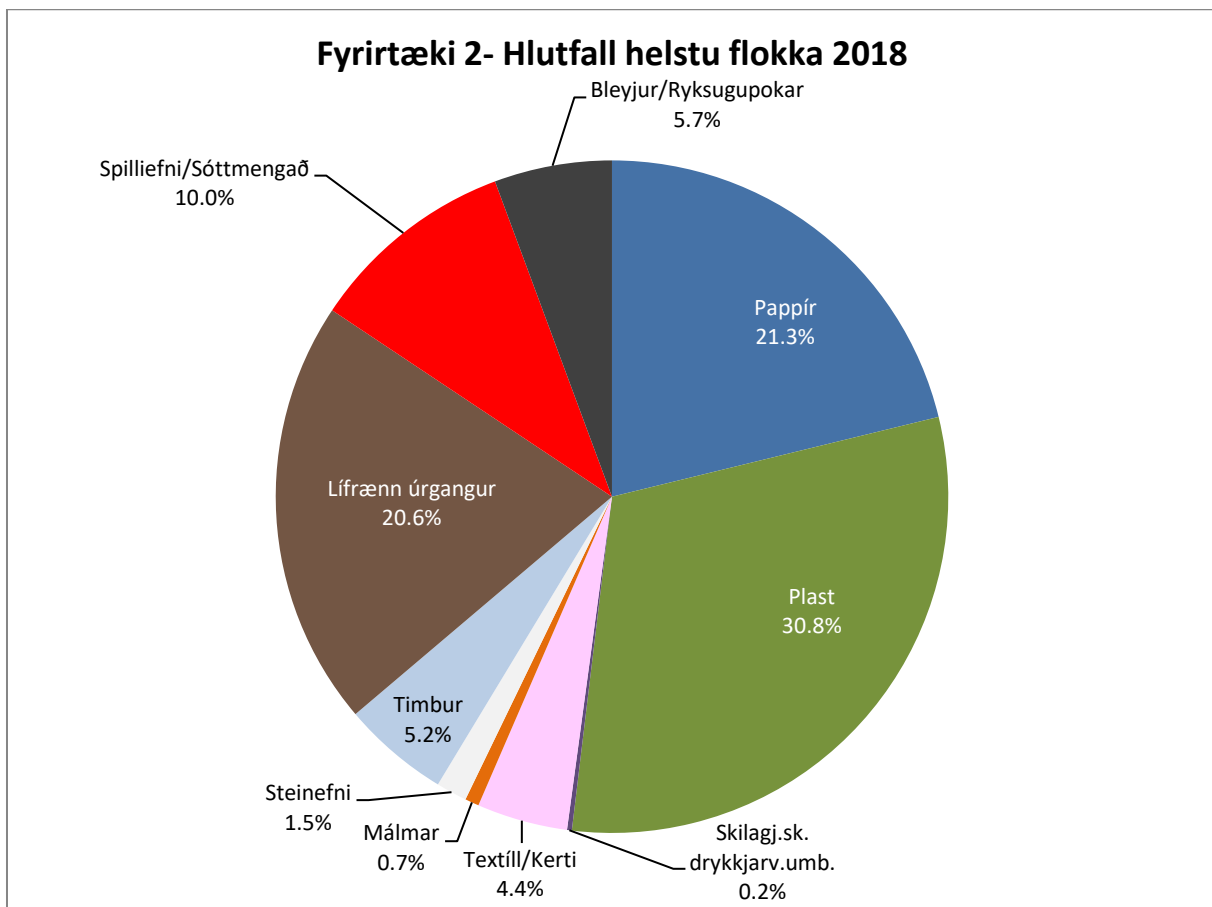
Mynd 5 sýnir samanburð helstu flokka milli ára. Samsetning flokka er í flestum tilfellum svipuð milli rannsókna en talsvert meira var af plasti, steinefnum og sértaklega raftækjum í ár en árin á undan. Hlutfall lífræns úrgangs og timburs var hins vegar talsvert lægra þetta ár.



Mynd 5: Samanburður á samsetningu baggaðs úrgangs frá fyrirtæki 1 á milli ára – helstu flokkar

Fyrirtæki 2

Mynd 6 sýnir samsetningu baggaðs úrgangs þar sem úrgangsflokkarnir eru teknir saman í aðalflokka. Mest er af plastúrgangi, eða 30,5%, pappír 21,3% og lífrænum úrgangi, eða 20,6%. Athygli vekur að sóttmengaður úrgangur frá heilbrigðissviði er 10%, en talsvert var af lokuðum svörtum ruslapokum sem við nánari skoðun innhéldu blóðmengaðan úrgang, áhöld, sprautur, ýmsa efnafganga og fleira. Til að ákvarða hvort um sóttmengaðan úrgang var að ræða var nóg að finna blóð- og vessamengaðan úrgang í pokum.

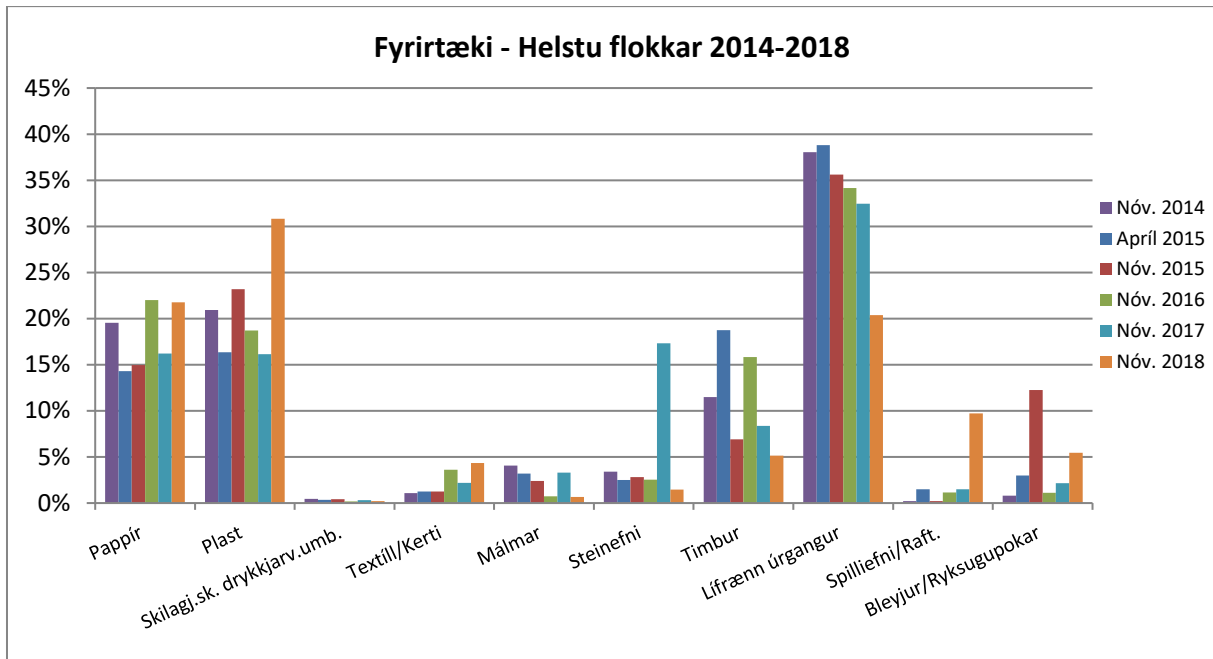


Mynd 6: Samsetning baggaðs úrgangs frá fyrirtæki 2 – helstu flokkar.

Mynd 7 sýnir samanburð á helstu flokkum milli ára (nóv. 2014, apríl 2015, nóv. 2015, nóv. 2016, nóv 2017 og nóv 2018). Miðað við árið 2017 er talsverð aukning á hlutfalli plasts (aðallega áprentað og óáprentað), bylgjupappa, textíls, spilliefna, bleyja og ryksugupoka. Hlutfallið minnkar hins vegar í öðrum flokkum.

Líkt og á síðasta ári var ákveðið að skilja ekki á milli „Lífrænn eldhúsúrgangur“ (nr.18) og „Annar lífrænn úrgangur“ (nr.19) en ef litið er á Mynd 7: Samanburður á samsetningu baggaðs úrgangs frá fyrirtæki 2 á milli ára – helstu flokkar

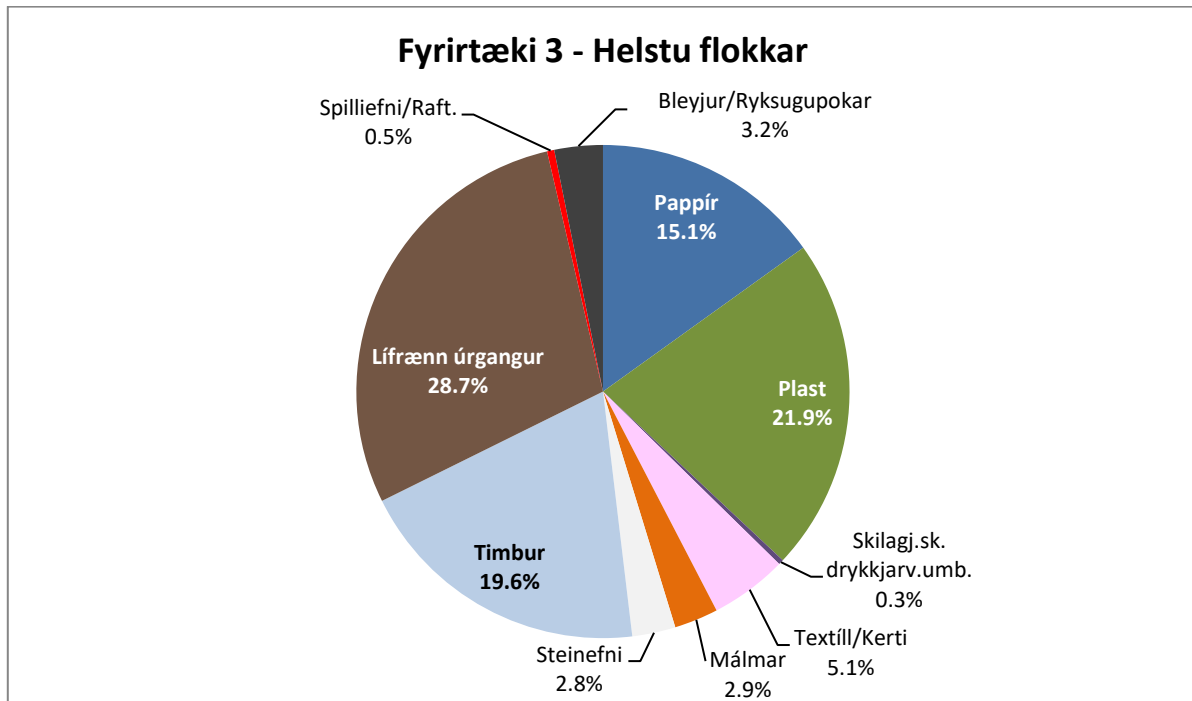
sést að í heildina er hlutfall lífræns úrgangs í böggum talsvert minna í nóvember 2018 samanborið við fyrri ár.



Mynd 7: Samanburður á samsetningu baggaðs úrgangs frá fyrirtæki 2 á milli ára – helstu flokkar

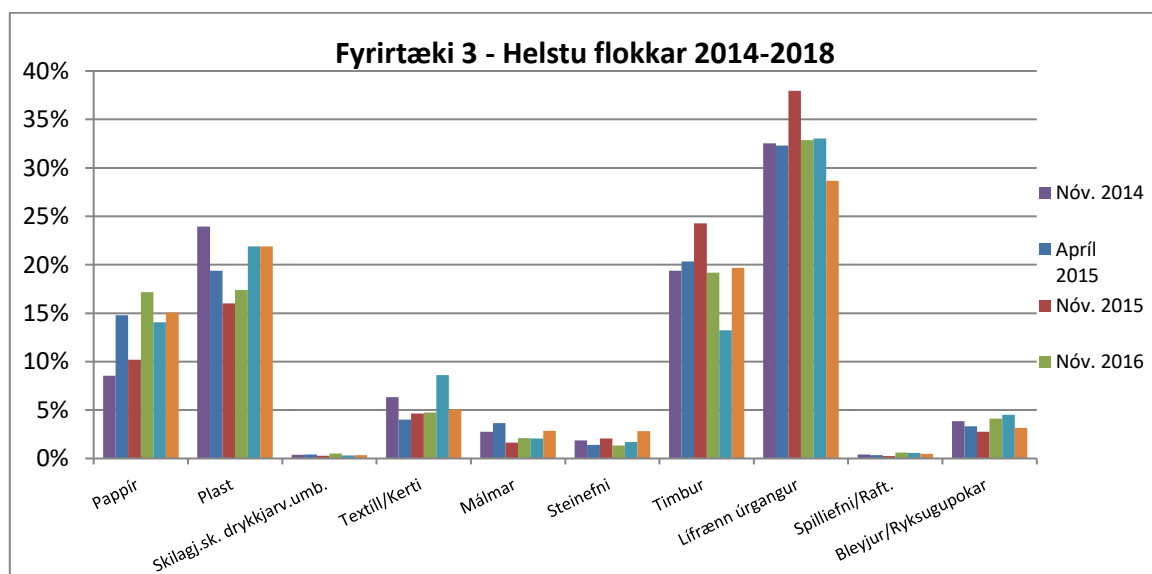
Fyrirtæki 3

Mynd 8 sýnir samsetningu baggaðs úrgangs þar sem úrgangsflokkarnir eru teknir saman í aðalflokka. Hlutfall lífræns úrgangs hefur lækkað frá síðast ári, eða úr 33,4% í 27,8%. Hlutfall plasts er það sama 21,9% en pappírsúrgangur fór úr 13,9% árið 2017 í 15,1% og hlutfall timburs jókst úr 13% í 19,6%.



Mynd 8: Samsetning baggaðs úrgangs frá fyrirtæki 3 – helstu flokkar.

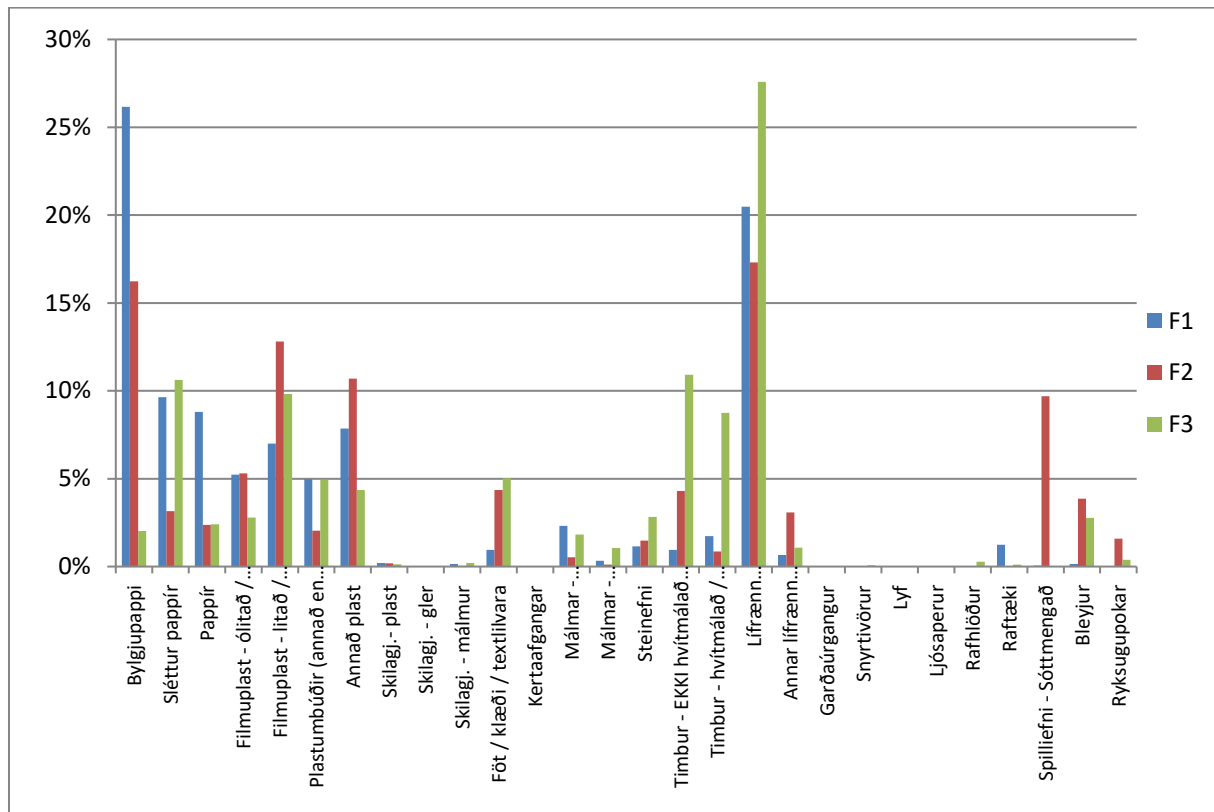
Mynd 9 sýnir samanburð milli ára á hlutfalli helstu flokka. Ekki er um stórvægilegar breytingar að ræða milli ára en þó er lífrænn úrgangur heldur minni en síðustu ár.



Mynd 9: : Samanburður á samsetningu baggaðs úrgangs frá fyrirtæki 3 á milli ára – helstu flokkar.

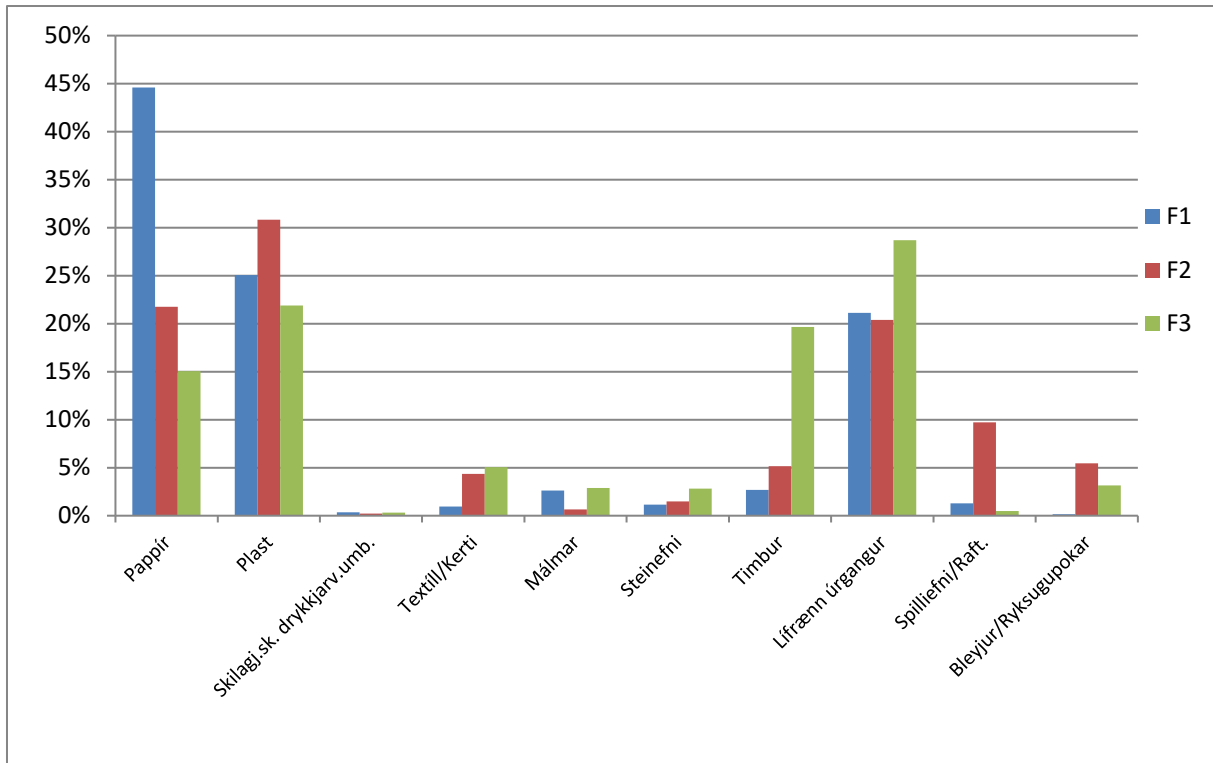
Samanburður á samsetningu baggaðs úrgangs milli fyrirtækja

Mynd 10 sýnir samsetningu baggaðs úrgangs frá fyrirtækjunum þremur samkvæmt rannsókn á samsetningu baggaðs úrgangs í nóvember 2018. Þar sést að fyrirtæki nr.1 sker sig úr varðandi hlutfall pappa, fyrirtæki nr.2 varðandi spilliefni/raftæki (sóttmengað) og fyrirtæki 3 varðandi lífrænan úrgang.



Mynd 10: Samsetning baggaðs úrgangs frá fyrirtækjunum þremur í nóvember 2018 – allir flokkar.

Mynd 11 sýnir samsetningu baggaðs úrgangs þar sem úrgangsflokkarnir eru teknir saman í aðalflokka. Sem fyrr er meira af pappír í böggum frá fyrirtæki 1 og mun minna af timbri en í böggum frá hinum fyrirtækjunum. Lífrænn úrgangur var talsverður hjá öllum aðilum en einna mest á fyrirtæki nr.3, eða 28,7%. Í spilliefnaflokki var eingöngu sóttmengaður úrgangur var frá fyrirtæki 2 og kemur að öllum líkindum frá heilsbrigðisþjónustu. Eitthvað var af raftækjum hjá fyrirtæki 1 í þessum flokki en ekkert af sóttmengingu. Mest var af textíl/kertaafgöngum og steinefnum í böggum frá fyrirtæki 3.

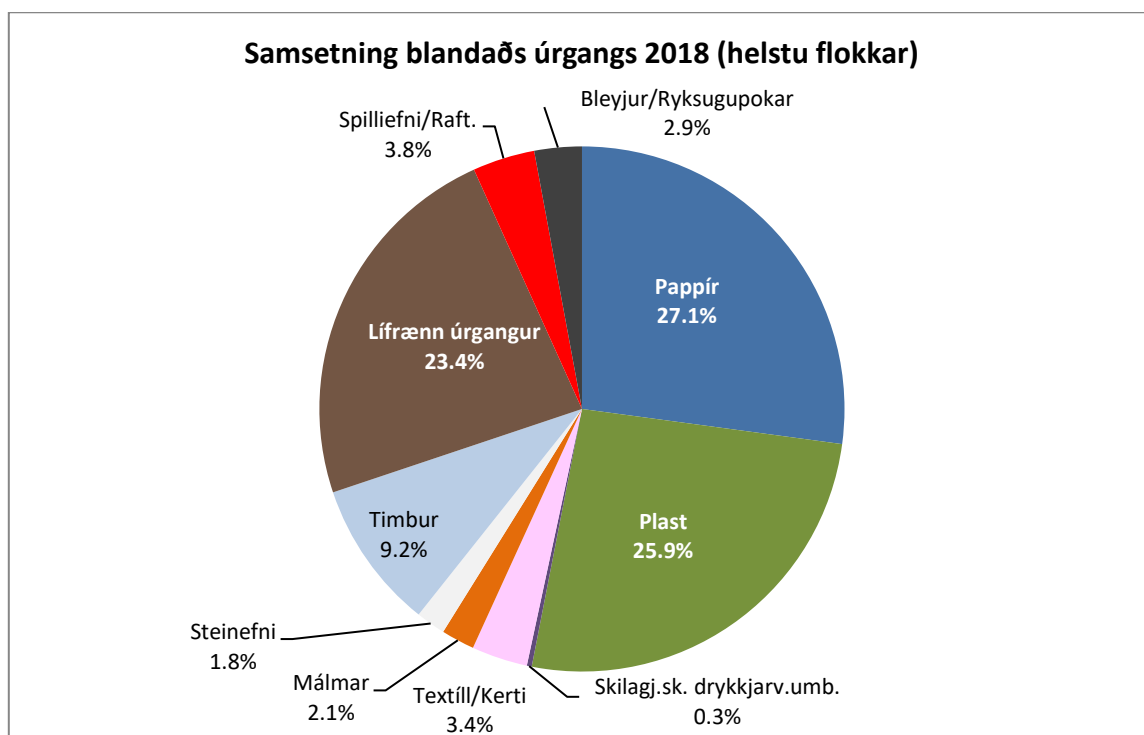


Mynd 11: Samsetning baggaðs úrgangs frá fyrirtækjunum þremur í nóvember 2018 – helstu flokkar.

Samsetning baggaðs úrgangs sem urðaður er í Álfsnesi

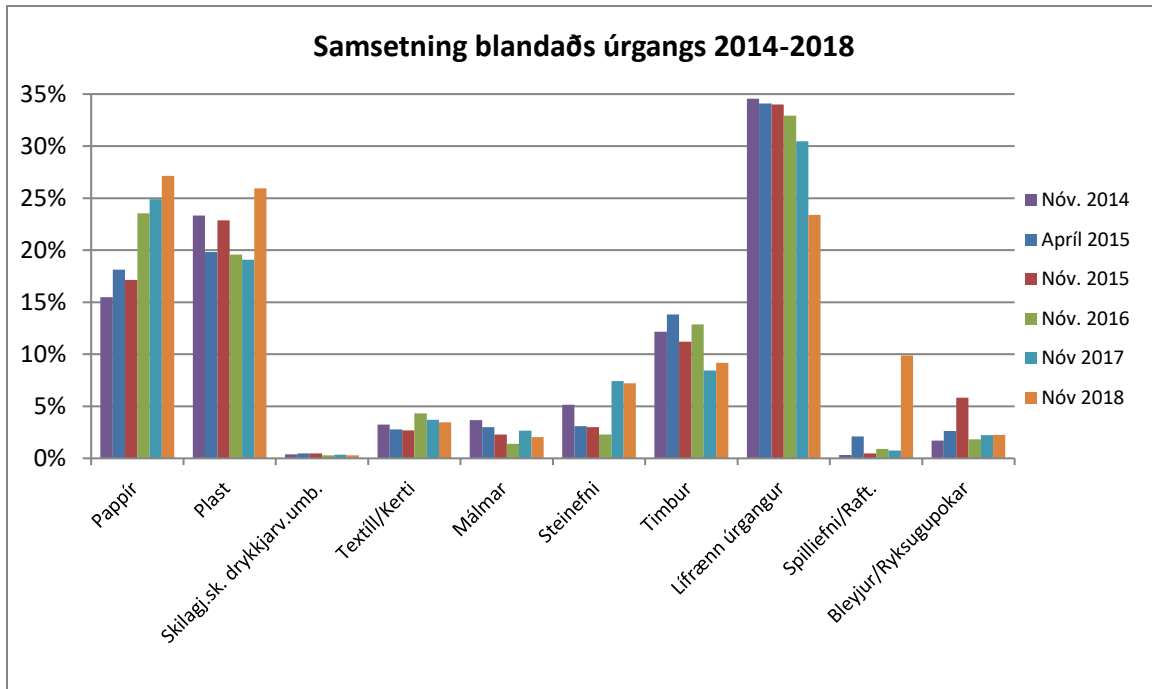
Samsetning flokkana er meðaltal úrgangs úr hverjum flokki frá fyrirtækjunum þremur sem urða úrgang í böggum í Álfsnesi.

Mynd 12 sýnir samsetningu baggaðs úrgangs þar sem flokkarnir eru teknir saman í aðalflokka. Um er að ræða meðaltal hvers úrgangsflokks úr öllum 9 böggum sem voru til skoðunar frá fyrirtækjunum þremur. Samkvæmt því er mest af pappír í böggunum (27,1%), plasti (25,9%) og svo lífrænum úrgangi (23,4%). Minnst er af skilagjaldsskyldum drykkjarumbúðum, eða um 0,3%.



Mynd 12: Samsetning baggaðs úrgangs sem urðaður er í Álfsnesi skv. rannsókn – aðalflokkar.

Mynd 13 sýnir samanburð helstu flokka samkvæmt rannsóknum sem fóru fram í nóvember 2014, apríl 2015, nóvember 2015, 2016, 2017 og 2018. Samsetning flokka er í flestum tilfellum svipuð milli rannsókna, nema fyrir lífrænan úrgang (flokkar nr.18 og nr.19, sjá umfjöllun bls.16). Hlutfall spilliefna/raftækja var mun meira árið 2018 en fyrri ár og skýrist af talsverðu magni af sóttmenguðum úrgangi frá fyrirtæki 2.



Mynd 13: Samanburður á samsetningu baggaðs úrgangs frá fyrirtækjunum þremur á milli ára – aðalflokkar.

Til umhugsunar

Breytt vinnsluaðferð á úrgangi frá SORPU frá hausti 2015

Síðan haustið 2015 hefur úrgangur sem berst SORPU verið tættur meira en áður. Þessi vinnsluaðferð gerir frekari greiningu og flokkun erfiðari. Stærstu agnirnar af plast og pappír voru því teknar frá og flokkaðar en restinni var skipt á milli timburs og lífræns úrgangs eftir sjónmati í hvert sinn. Vegna þessa mældist meira af lífrænum úrgangi og timbri en minna af plasti og pappír í nóvember 2015, samanborið við fyrri rannsóknir. Niðurstöður rannsókna 2016 eru líkari niðurstöðum rannsókna í nóvember 2014 og apríl 2015.

Flokkun lífræns úrgangs

Við úrgangsflokkun er erfitt að gera greinarmun á úrgangi sem tilheyrir flokkunum „Lífrænn eldhúsúrgangur“ (nr. 18) og „Annar lífrænn úrgangur“ (nr. 19). Tafla 7 sýnir dæmi um úrgang sem tilheyrir flokkunum. Þrátt fyrir ágætar skýringar á hvernig eigi að flokka úrgang í flokkana, er ekki óalgennt að ekki sé hægt að segja nákvæmlega til um af hvaða gerð úrgangurinn er. Þetta veldur óvissu við samanburð á magni úrgangs milli flokkana, bæði milli ára og milli fyrirtækja. Samanlagt magn úrgangs í flokkunum tveimur er þó svipað milli ára. Mikilvægt er að þetta sé haft í huga við notkun gagna svo niðurstöður séu ekki rangtúlkaðar. Í ljósi þess var ákveðið að flokka ekki í flokk 18 heldur færa það í flokk 19.

Tafla 7: Dæmi um úrgang sem tilheyrir flokkum 18 og 19

Númer flokks	Nafn flokks	Dæmi/Skýring
18	Lífrænn eldhúsúrgangur	Flestar matarleifar, eldaðir kjöt- og fiskafgangar, tepokar, kaffipokar, kaffikorgur, servíettur, eldhúsbréf, sag undan litlum gæludýrum. (Úrgangur sem getur nýst í moltugerð)
19	Annar lífrænn úrgangur	Hráir kjöt- og fiskafgangar, bein, skítur, korktappar, sjampó, sápa, uppsóp, sígarettustubbar. (Úrgangur sem ekki nýtist beint til moltugerðar en getur nýst til gas- og jarðgerðar)

Viðauki 1: Grunnöggn

Tafla 8: Þyngd hvers flokks af 100 kg sýni úr böggudum úrgangi frá fyrirtæki 1.

Nr .	Flokkur	Baggi 1 (kg)	Baggi 2 (kg)	Baggi 3 (kg)	Meðaltal (kg)	Staðalfrávik (kg)	Meðaltal (kg)	Heildarflokkar
1	Bylgjupappi	46.62	17.54	17.26	27.14	16.87	46.25	Pappír
2	Sléttur pappír	8.84	9.96	11.18	9.99	1.17		
3	Pappír	8.85	12.91	5.61	9.12	3.66		
4	Filmuplast - ólitað / óáprentað	7.17	3.14	5.95	5.42	2.06	26.00	Plast
5	Filmuplast - litað / áprentað	3.46	8.27	10.07	7.27	3.42		
6	Plastumbúðir (annað en filmuplast)	2.77	4.04	8.70	5.17	3.12		
7	Annað plast	6.35	2.68	15.41	8.15	6.55		
8	Skilagj.- plast	0.07	0.24	0.31	0.21	0.12	0.36	Skilagj.sk. drykkjarv.umb.
9	Skilagj. - gler	0.00	0.00	0.00	0.00	0.00		
10	Skilagj. - málmur	0.00	0.30	0.16	0.15	0.15		
11	Föt / klæði / textílvara	0.02	1.77	1.16	0.98	0.89	0.98	Textíll/Kerti
12	Kertaafgangar	0.00	0.00	0.00	0.00	0.00		
13	Málmar - segulmagnanlegir	0.38	4.44	2.37	2.39	2.03	2.73	Málmar
14	Málmar - ósegulmagnanlegir	0.38	0.06	0.58	0.34	0.26		
15	Steinefni	0.41	2.11	1.08	1.20	0.86	1.20	Steinefni
16	Timbur - EKKI hvítmálað / plasthúðað	0.53	1.52	0.89	0.98	0.50	2.78	Timbur
17	Timbur - hvítmálað / plasthúðað	1.31	2.89	1.21	1.80	0.94		
18	Lífrænn niðurbrjótanlegur eldhúsúrgangur	7.01	27.60	29.10	21.24	12.34	21.92	Lífrænn úrgangur
19	Annar lífrænn niðurbrjótanlegur úrgangur	1.74	0.30	0.00	0.68	0.93		
20	Garðaúrgangur	0.00	0.00	0.00	0.00	0.00		
21	Snyrtivörur	0.00	0.00	0.00	0.00	0.00	1.35	Spilliefni/Raft.
22	Lyf	0.00	0.00	0.00	0.00	0.00		
23	Ljósaperur	0.00	0.00	0.00	0.00	0.00		
24	Rafhlöður	0.00	0.04	0.00	0.01	0.02		
25	Raftæki	0.87	2.45	0.55	1.29	1.02		
26	Spilliefni	0.00	0.00	0.15	0.05	0.09		
27	Bleyjur	0.00	0.25	0.19	0.15	0.13	0.15	Bleyjur/Ryksugupokar
28	Ryksugupokar	0.02	0.00	0.00	0.01	0.01		
	Samtals (kg)	96.76	102.48	111.88	103.71		103.71	
	Heildar þyngd sýnis (kg)	96.35	102.50	111.00	103.28	-		
	Skilvirkni (%)	100,4%	100,0%	100,8%	100,4%	-		

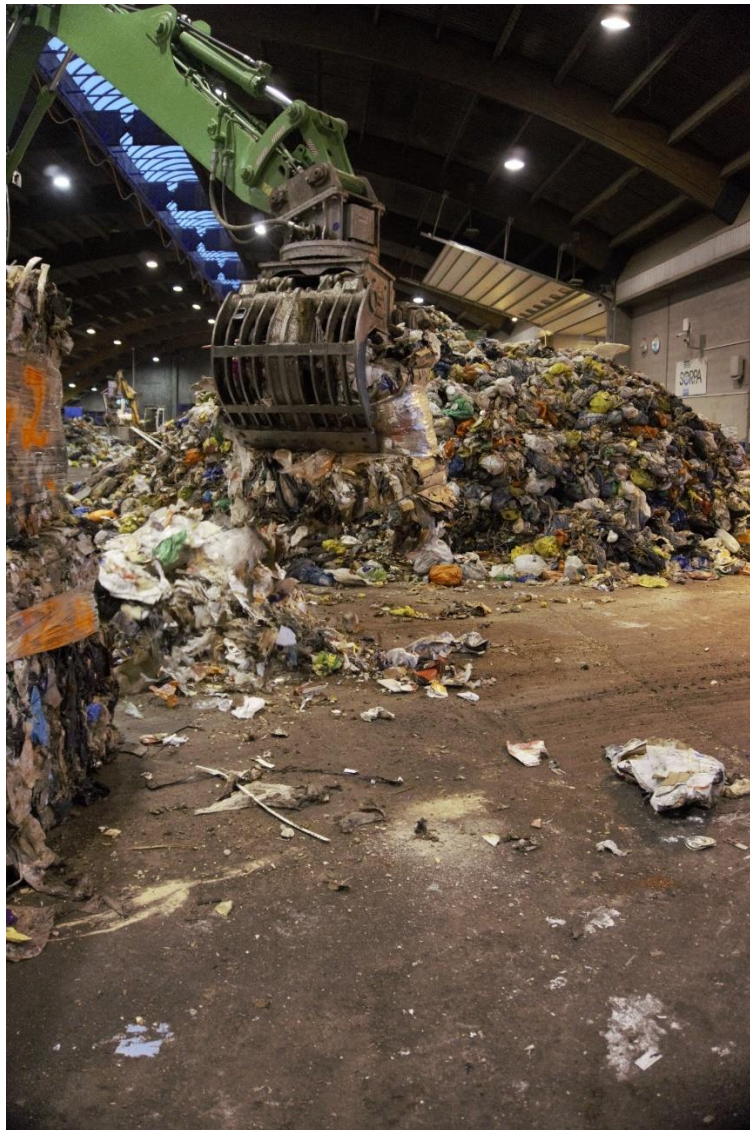
Tafla 9: Þyngd hvers flokks af 100 kg sýni úr böggðum úrgangi frá fyrirtæki 2.

Nr.	Flokkur	Baggi 1 (kg)	Baggi 2 (kg)	Baggi 3 (kg)	Meðaltal (kg)	Staðalfrávik (kg)	Meðaltal (kg)	Heildarflokkar
1	Bylgjupappi	12.12	33.51	2.23	15.95	15.12	21.39	Pappír
2	Sléttur pappír	3.50	1.91	3.89	3.10	1.12		
3	Pappír	5.22	0.31	1.49	2.34	3.48		
4	Filmuplast - ólitað / óáprentað	6.65	3.80	5.18	5.21	2.02	30.31	Plast
5	Filmuplast - litað / áprentað	6.58	25.65	5.53	12.58	13.49		
6	Plastumbúðir (annað en filmuplast)	2.88	1.19	1.97	2.01	1.20		
7	Annað plast	11.74	11.88	7.91	10.51	0.10		
8	Skilagj.- plast	0.42	0.00	0.14	0.18	0.29	0.22	Skilagj.sk. drykkjarv.umb.
9	Skilagj. - gler	0.00	0.00	0.00	0.00	0.00		
10	Skilagj. - málmur	0.05	0.00	0.06	0.04	0.04		
11	Föt / klæði / textílvara	0.22	3.71	8.92	4.28	2.47	4.28	Textíll/Kerti
12	Kertaafgangar	0.00	0.00	0.00	0.00	0.00		
13	Málmur - segulmagnanlegir	0.91	0.04	0.63	0.53	0.62	0.64	Málmur
14	Málmur - ósegulmagnanlegir	0.05	0.01	0.28	0.11	0.03		
15	Steinefni	2.94	1.33	0.10	1.45	1.14	1.45	Steinefni
16	Timbur - EKKI hvítmálað / plasthúðað	1.06	4.40	7.25	4.23	2.36	5.07	Timbur
17	Timbur - hvítmálað / plasthúðað	0.14	0.58	1.80	0.84	0.31		
18	Lífrænn niðurbrjótanlegur eldhúsúrgangur	12.81	11.71	26.51	17.01	0.78	20.03	Lífrænn úrgangur
19	Annar lífrænn niðurbrjótanlegur úrgangur	2.36	3.57	3.15	3.02	0.86		
20	Garðaúrgangur	0.00	0.00	0.00	0.00	0.00		
21	Snyrtivörur	0.00	0.00	0.00	0.00	0.00	9.55	Spilliefni/Sóttmengað
22	Lyf	0.00	0.02	0.03	0.02	0.01		
23	Ljósaperur	0.00	0.00	0.00	0.00	0.00		
24	Rafhlöður	0.00	0.00	0.00	0.00	0.00		
25	Raftæki	0.00	0.00	0.00	0.00	0.00		
26	Spilliefni - Sóttmengað	13.20	2.50	12.91	9.53	7.57		
27	Bleyjur	11.07	0.34	0.00	3.80	7.59	5.36	Bleyjur/Ryksugupokar
28	Ryksugupokar	0.00	0.00	4.66	1.55	0.00		
Samtals (kg)		93.88	106.41	94.57	98.29		98.29	
Heildar þyngd sýnis (kg)		94.00	106.50	97.00	99.17	-		
Skilvirkni (%)		99.9%	99.9%	97.5%	99.1%	-		

Tafla 10: Þyngd hvers flokks af 100 kg sýni úr böggðum úrgangi frá fyrirtæki 3.

Nr.	Flokkur	Baggi 1 (kg)	Baggi 2 (kg)	Baggi 3 (kg)	Meðaltal (kg)	Staðalfrávik (kg)	Meðaltal (kg)	Heildarflokkar
1	Bylgjupappi	3.17	0.92	2.09	2.06	1.13	15.29	Pappír
2	Sléttur pappír	7.76	10.13	14.46	10.78	3.40		
3	Pappír	1.27	4.50	1.59	2.45	1.78		
4	Filmuplast - ólitað / óáprentað	3.07	2.53	2.90	2.83	0.28	22.23	Plast
5	Filmuplast - litað / áprentað	9.44	8.28	12.23	9.98	2.03		
6	Plastumbúðir (annað en filmuplast)	3.93	6.58	4.51	5.01	1.39		
7	Annað plast	4.96	4.44	3.85	4.42	0.56		
8	Skilagj.- plast	0.10	0.07	0.24	0.14	0.09	0.34	Skilagj.sk. drykkjarv.umb.
9	Skilagj. - gler	0.00	0.00	0.00	0.00	0.00		
10	Skilagj. - málmur	0.48	0.09	0.06	0.21	0.24		
11	Föt / klæði / textílvara	3.99	3.86	7.49	5.11	2.06	5.12	Textíll/Kerti
12	Kertaafgangar	0.02	0.00	0.00	0.01	0.01		
13	Málmur - segulmagnanlegir	1.43	2.38	1.73	1.84	0.49	2.92	Málmur
14	Málmur - ósegulmagnanlegir	0.46	2.08	0.69	1.07	0.88		
15	Steinefni	1.46	5.80	1.37	2.88	2.53	2.88	Steinefni
16	Timbur - EKKI hvítmálað / plasthúðað	18.97	9.72	4.56	11.08	7.31	19.97	Timbur
17	Timbur - hvítmálað / plasthúðað	9.22	8.75	8.70	8.89	0.29		
18	Lífrænn niðurbjótanlegur eldhúsúrgangur	30.91	23.32	29.82	28.02	4.10	29.12	Lífrænn úrgangur
19	Annar lífrænn niðurbjótanlegur úrgangur	0.64	1.32	1.33	1.09	0.39		
20	Garðaúrgangur	0.04	0.00	0.00	0.01	0.02		
21	Snyrtivörur	0.10	0.11	0.05	0.08	0.03		
22	Lyf	0.00	0.02	0.00	0.01	0.01	0.48	Spilliefni/Raft.
23	Ljósaperur	0.00	0.00	0.00	0.00	0.00		
24	Rafhlöður	0.01	0.80	0.03	0.28	0.45		
25	Raftæki	0.15	0.00	0.18	0.11	0.09		
26	Spilliefni	0.00	0.00	0.00	0.00	0.00		
27	Bleyjur	1.43	4.73	2.32	2.82	1.71	3.21	Bleyjur/Ryksugupokar
28	Ryksugupokar	0.54	0.45	0.18	0.39	0.19		
Samtals (kg)		103.51	100.81	100.32	101.54	-	101.54	
Heildar þyngd sýnis (kg)		103.50	101.00	100.00	101.50	-		
Skilvirkni (%)		100,0%	99,8%	100,3%	100,04%	-		

Viðauki 2: Myndir frá fyrirtæki 1 í nóvember 2018



Mynd 14: Dreift úr bagga frá fyrirtæki 1 (RSI, nóv 2018)



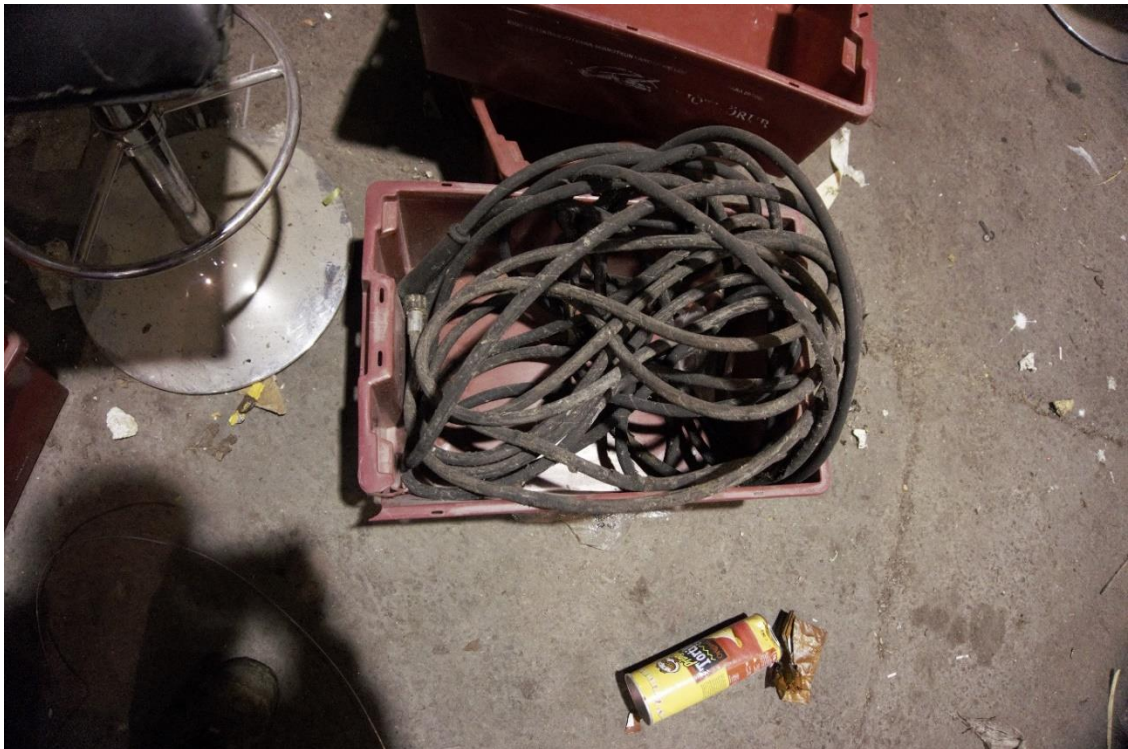
Mynd 15: Úrgangur í bagga frá fyrirtæki 1 (RSI, nóv. 2018)



Mynd 16: Úrgangur í bagga frá fyrirtæki 1 (RSI, nóv. 2018). Flokkað plast í poka.



Mynd 17: Úr bagga frá fyrirtæki 1 (RSI, nóv. 2018)



Mynd 18: Háþrýstislanga úr bagga frá fyrirtæki 1 (RSI, nóv. 2017)

Viðauki 4: Myndir frá fyrirtæki 2 í nóvember 2018



Mynd 19: Dreift úr bagga (RSI, nóv. 2018)



Mynd 20: Úrgangur frá heilbrigðisþjónustu í svörtum plastpokum (RSI, nóv. 2018)



Mynd 21: Sóttmengaður úrgangur úr bagga frá fyrirtæki 2 (RSI, nóv. 2018)



Mynd 22: Ýmis konar plastáhöld í bagga frá fyrirtæki 2 (RSI, nóv. 2018)



Mynd 23: Pokar með Natriumbicarbonat (NaHCO_3), notað við blóðskilun (RSI, nóv. 2018)



Mynd 24: Pokar merktir Blóðbankanum, innihalda notaða hanska, sprautur, pappír og grisjur (RSI, nóv. 2018)



Mynd 25: Poki fyrir vökvalausn (sölt), (RSI, nóv. 2018)



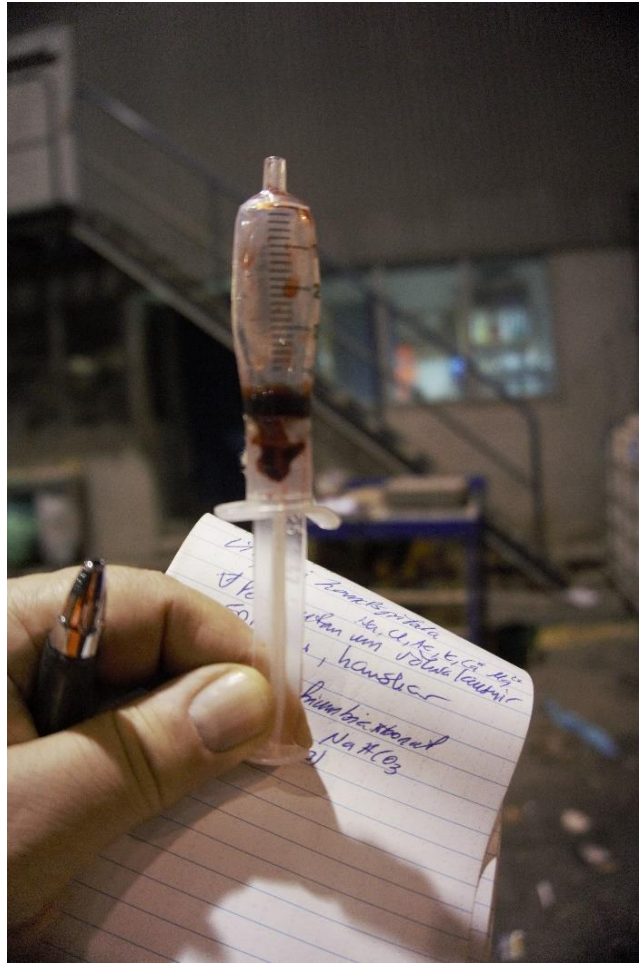
Mynd 26: Aðgerðabakki með áhöldum (RSI, nóv. 2018)



Mynd 27: Blóðmengaður úrgangur (RSI, nóv. 2018)



Mynd 28: Fata merkt geislavirku efni/-um (RSI nóv 2018)

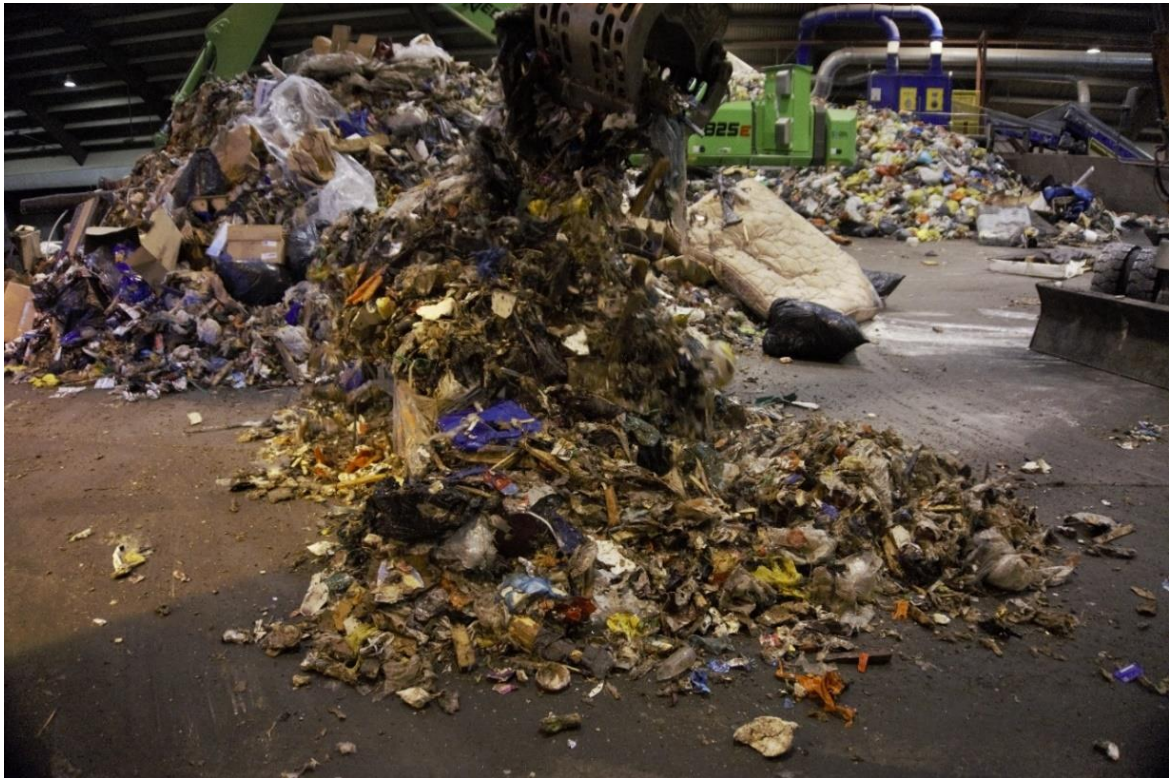


Mynd 29: Notuð sprauta (RSI nóv 2018)



Mynd 30: Svartur ruslapoki úr bagga frá fyrirtæki 2 (RSI nóv 2018)

Viðauki 5: Myndir frá fyrirtæki 3 í nóvember 2018



Mynd 31: Dreift úr bagga frá fyrirtæki 3 (RSI, nóv 2018)



Mynd 32: Úr bagga frá fyrirtæki 3 (RSI, nóv 2018)



Mynd 33: Tjörupappi úr bagga frá fyrirtæki 3 (RSI, nóv 2018)



Mynd 34: Úr bagga frá fyrirtæki 3 (RSI, nóv 2018)



Mynd 35: Úr bagga frá fyrirtæki 3 (RSI, nóv 2018)



Mynd 36: Úr bagga frá fyrirtæki 3 (RSI, nóv 2018)