



FUNDARGERÐ 459. FUNDAR STJÓRNAR SORPU

Stjórnarfundur SORPU bs., kt. 510588-1189, föstudaginn 15. október 2021. Fundurinn er settur klukkan 14:04 og frestað 14:58 sama dag. Fundi er fram haldið mánudaginn 18. október klukkan 07:04 og frestað sama dag klukkan 07:30. Fundi er fram haldið klukkan 14:01 fimmtudaginn 21. október. Fundurinn er staðfundur að Gylfaflöt 5 og fjarfundur.

Fundarstjóri: Líf Magneudóttir formaður, fundarritari: Gunnar Dofri Ólafsson.

Mætt föstudaginn 15. október: Jóna Sæmundsdóttir, Kolbrún Þorsteinsdóttir, Kristinn Andersen og Líf Magneudóttir.

Jón Viggó Gunnarsson framkvæmdastjóri, Sigríður Katrín Kristbjörnsdóttir fjármálastjóri, Gunnar Dofri Ólafsson, samskipta- og þróunarstjóri og Valgeir Páll Björnsson, sérfræðingur í framleiðslustjórnun.

Bjarni Torfi Álfþórsson, Hjördís Ýr Johnson sækja fundinn með fjarfundarbúnaði.

Sækja fund með fjarfundarbúnaði mánudaginn 18. október: Hjördís Ýr Johnson, Jóna Sæmundsdóttir, Kolbrún Þorsteinsdóttir, Kristinn Andersen og Líf Magneudóttir.

Jón Viggó Gunnarsson framkvæmdastjóri, Sigríður Katrín Kristbjörnsdóttir fjármálastjóri og Gunnar Dofri Ólafsson, samskipta- og þróunarstjóri.

Mætt fimmtudaginn 21. október: Hjördís Ýr Johnson, Jóna Sæmundsdóttir, Kolbrún Þorsteinsdóttir, Kristinn Andersen og Líf Magneudóttir.

Jón Viggó Gunnarsson framkvæmdastjóri, Sigríður Katrín Kristbjörnsdóttir fjármálastjóri og Gunnar Dofri Ólafsson, samskipta- og þróunarstjóri.

Bjarni Torfi Álfþórsson sækir fundinn með fjarfundarbúnaði.

Tekið fyrir

1. Fjárhagsáætlun og gjaldskrá SORPU bs. 2022.

Fjármálastjóri og framkvæmdastjóri gera grein fyrir fjárhagsáætlun og gjaldskrá SORPU fyrir árið 2022.

Stjórn SORPU bókar eftirfarandi:

„Stjórn SORPU bs. samþykkir framlagða fjárhagsáætlun og gjaldskrá fyrir árið 2022.“

Bjarni Torfi Álfþórsson víkur af fundi klukkan 14:34 fimmtudaginn 21. október.

2. Næsti fundur

Næsti fundur er boðaður mánudaginn 1. nóvember klukkan 11:45.

Fleira var ekki gert og fundi slitið 14:51 fimmtudaginn 21. október.



Rekstraráætlun 2022-2026



Samþykkt á stjórnarfundi SORPU bs. þann 21. október 2022

EFNISYFIRLIT

INNGANGUR.....	2
HLUTVERK	3
LEIÐARLJÓS	3
SKIPURIT	3
FORSENDUR FJÁRHAGSÁÆTLUNAR 2022-2026.....	4
MEGINÁHERSLUR ÞJÓNUSTUÞÁTTA OG HELSTU BREYTINGAR MILLI ÁRA	5
Uppvinnsla:	6
Móttöku- og flokkunarstöð:.....	7
Endurvinnslustöðvar:	9
Góði Hirðirinn:	11
FJÁRFESTINGAR 2022-2026	13
Uppvinnsla:	13
Móttöku- og flokkunarstöð.....	14
Endurvinnslustöðvar:	14
Aðalskrifstofa:	14
STARFSFÓLK.....	15
STOFNFRAMLÖG TIL SORPU.....	15
FRAMLÖG VEGNA REKSTURS ENDURVINNSLUSTÖÐVA	16
LYKILTÖLUR.....	16
FJÁRHAGSÁÆTLUN 2022-2026	17
Rekstur endurvinnslustöðva	23
Rekstur grenndargáma.....	26

INNGANGUR

Rekstraráætlun SORPU bs., fyrir árin 2022 – 2026 var samþykkt á stjórnarfundum þann 21. október 2022. Hún endurspeglar að SORPA bs. hefur stigið stórt og framsýnt skref með vinnslu lífræns úrgangs í gas- og jarðgerðarstöðinni GAJU. Með því er stefnt í áttina að aukinni sjálfbærni og kolefnishlutleysi og gegnir GAJA mikilvægu hlutverki í að innleiða hringrásarhagkerfið á Íslandi.

Með gerbreyttri og umhverfisvænni úrgangsstjórnun breytist einnig sá kostnaður sem felst í meðhöndlun úrgangs. Samkvæmt lögum verður SORPA að innheimta raunkostnað af meðhöndlun úrgangs. Í því ljósi hafa gjaldskrár félagsins verið teknar til gagngerrar endurskoðunar.

Ný gjaldskrá tekur gildi 1. janúar 2022, gjaldskrárliðum er breytt til hækkunar og aukast tekjur SORPU sem nemur um 29% til að mæta samsvarandi auknum kostnaði við bættu úrgangsmeðhöndlun. Stefnt er á að útflutningur á brennanlegum úrgangi til orkuvinnslu hefjist í einhverjum mæli á árinu 2022 og að urðun verði hætt í Álfsnesi í lok árs 2023 eins og viðauki við eigendasamkomulag SORPU kveður á um.

ÞRENGT AÐ URÐUN

Ljóst er að til að standa við eigendasamkomulag um urðun á árinu 2022 þarf að þrengja verulega að heimildum til urðunar.

Vegna þeirrar takmörkuðu auðlindar sem urðun í Álfsnesi er orðin með eigendasamkomulagi hafa stjórnendur SORPU lagt til við stjórn að breyta móttöku úrgangs til urðunar þannig að hann fari að meginstefnu fyrst gegnum Móttöku- og flokkunarstöð SORPU í Gufunesi. Þetta er auk þess gert til að tryggja að enginn lífrænn úrgangur verði urðaður í Álfsnesi, í samræmi við eigendasamkomulag. Áhrif breytinganna af þessu á sveitarfélögin er hverfandi þar sem þau afhenda lítinn sem engan úrgang beint á urðunarstað til urðunar.

Stjórnendur SORPU binda loks miklar vonir við að verulegur árangur verði af samræmingu flokkunar og sorphirðu á höfuðborgarsvæðinu öllu og sérsöfnunar á lífrænum úrgangi sem gert er ráð fyrir að hefjist árið 2022. Samhliða því er gert ráð fyrir að flokkun á úrgangi á upprunastað verði betri, með tilheyrandi aukningu á endurvinnslu og samdrætti í losun gróðurhúsalofttegunda og afhendingu á úrgangi til SORPU.

HLUTVERK

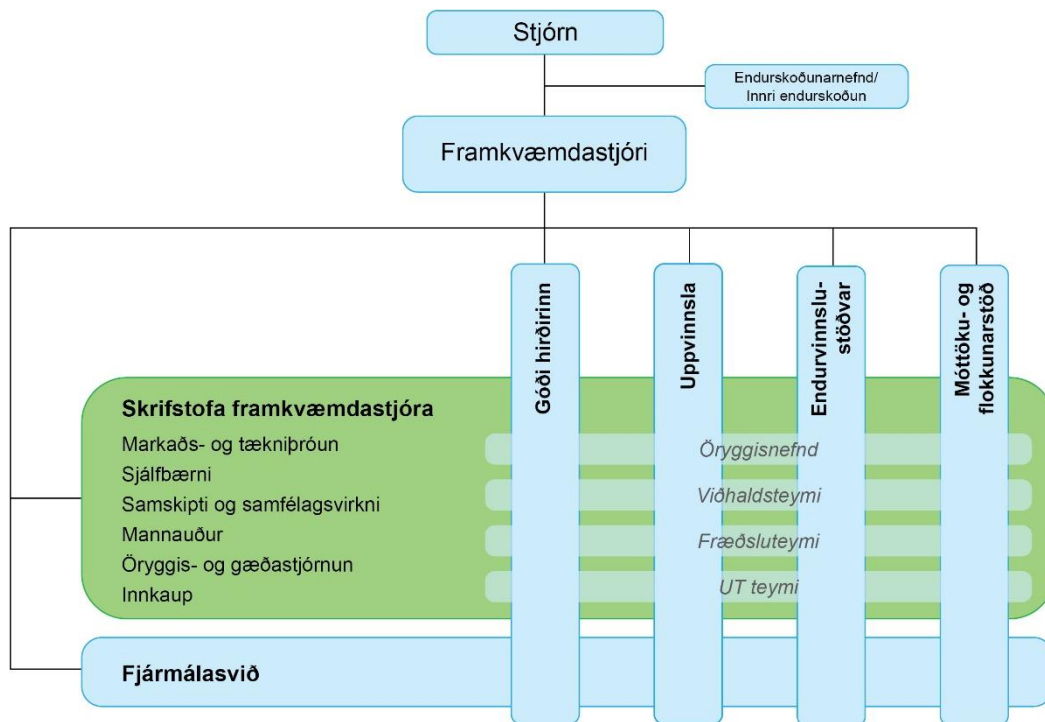
Byggðasamlagið SORPA er í eigu sex sveitarfélaga; Reykjavíkur, Kópavogs, Hafnarfjarðar, Garðabæjar, Mosfellsbæjar og Seltjarnarness. Hlutverk SORPU er að annast meðhöndlun úrgangs og sinna þannig lögbundinni skyldu sveitarfélaganna. Það felur í sér rekstur á móttöku- og flokkunarstöð, gas- og jarðgerðarstöð, urðunarstað og sex endurvinnslustöðvum. Endurvinnslustöðvar eru reknar samkvæmt þjónustusamningi við sveitarfélögin. SORPA hefur einnig umsjón með rekstri á grenndargámum fyrir hönd sveitarfélaganna og rekur nytjamarkaðinn Góða hirðinn og Efnismiðlun Góða hirðisins. Starfsstöðvar fyrirtækisins eru tólf talsins og eru höfuðstöðvar SORPU að Gylfaflöt 5 í Reykjavík.

LEIÐARLJÓS

Gildi SORPU, sem eru leiðarljós starfsmanna fyrirtækisins, voru ákvörðuð af öllum starfsmönnum. Gildi SORPU eru frumkvæði, traust og samheldni.

SKIPURIT

Gerðar voru breytingar á stjórnskipulagi samlagsins á árinu 2020. Tilgangur breytinganna var að nútímavæða samlagið, auka áherslu á þvergangandi teymisvinnu, bæta nýtingu sérfræðinga og tæknimanna í fjölbættum viðfangsefnum samlagsins. Breytingarnar gera samlagið betur í stakk búið að bregðast hratt og örugglega við breytingum í umhverfi þess. Nýtt skipurit samlagsins endurspeglar þessar áherslur.



FORSENDUR FJÁRHAGSÁÆTLUNAR 2022-2026

Fjárhagsáætlun SORPU bs. tekur mið af meginforsendum Reykjavíkurborgar. Magnspá gerir ráð fyrir aukningu í samræmi við neysluverðsvísitölu og fólksfjöldaspá SSH til ársins 2026. Vert er þó að nefna að SORPA stendur ásamt samfélaginu á miklum krossgötum varðandi úrgangsmál á Íslandi. Löggjöf til bættrar meðhöndlunar og flokkunar á úrgangi hefur verið samþykkt en verið er að skoða sviðsmyndir og áhrif hennar á starfsemi SORPU og ytri þátta.

Þó svo að heildarmagn neyslu og úrgangsstrauma breytist ekki mikið, þá er ljóst að skipting á magni innan úrgangsflokka mun breytast töluvert árið 2022. Þetta hefur bein áhrif á rekstraráætlanir SORPU m.t.t. eyðingargjalda, hagræðinga á vinnsluferlum og gjaldskrárbreytinga. Því skal taka það fram að samspil stjórnenda SORPU, stjórnar og eigenda hefur aldrei verið jafn mikilvægt þar sem breytingar eru fram undan og bregðast þarf við þeim á skilvirkan og skipulagðan hátt.

Þeim breytingum sem verða við bættu úrgangsmeðhöndlun fylgir aukinn kostnaður og gert er ráð fyrir að gjaldskrá hækki um 31% á helstu flokkum fyrir árið 2022.

Kostnaðaráhrif kjarasamninga við Eflingu eru reiknuð upp á árinu 2022 en á spátíma 2023-2026 tekur áætlaður launakostnaður mið af launavísitölu. Mannaflaþörf hefur verið endurskoðuð á starfsstöðvum en auka þarf við mannafla um eitt starfsgildi í móttöku og flokkunarstöð vegna aukinna umsvifa og frekari meðhöndlunar. Áætluð hækkun launakostnaðar fyrir árið 2022 er um 10,5%.

Fjárfestingar eru áætlaðar 583,5 mkr. 2022. Þar að auki verður á árinu 2022 hafin framkvæmd við byggingu endurvinnslustöðvar á Lambhagavegi og kostnaður sem fellur til á árinu 2022 er áætlaður 408 mkr. Mögulega verður þessi framkvæmd fjármögnuð með lántöku en annars verða eigendur að leggja fram framlög til verkefnisins.

Yfirdráttarlán samlagsins hefur verið ónýtt síðan á vormánuðum 2021 og ekki gert ráð fyrir að nýta þurfi heimildina fyrr en á seinni hluta ársins 2022. Einnig var hætt við að taka viðbótarlán að fjárhæð 300 mkr. sem heimild var fyrir á árinu 2021.

Gjaldskrár samlagsins taka töluverðum breytingum á árinu 2022 og fyrir því liggja þrjár meginástæður.

- Í fyrsta lagi hefur gas- og jarðgerðarstöð samlagsins í Álfsnesi tekið til starfa. Lífrænn heimilisúrgangur er nú tekinn til vinnslu í stýrðum iðnaðarferlum, fyrst í nýrri framleiðslulínu í móttöku- og flokkunarstöð í Gufunesi og svo í gas- og jarðgerðarstöð. Fram til ársins 2020 var þessi úrgangur urðaður, og gjaldskrá fyrir lífrænan úrgang endurspeglar því gerbreytt vinnulag við meðhöndlun þessa efnisstraums. Verð á meðhöndlun hans hækkar um áramót til að úrgangsflokkurinn endurspegli raunkostnað við vinnslu hans.
- Í öðru lagi fela kjarasamningar við stéttarfélagið Eflingu í sér verulegan kostnaðarauka fyrir samlagið.

- Í þriðja og síðasta lagi hefur verið tekið saman lögfræðilegt álit fyrir samlagið sem dregur fram þá skýru niðurstöðu að samkvæmt lögum 55/2003 um meðhöndlun úrgangs ber samlaginu skylda til þess að innheimta raunverulegan kostnað sem fellur til við alla meðhöndlun úrgangs. Ákvæði laganna takmarka jafnframt sveitarfélög með þeim hætti að þau mega ekki innheimta meira en sem nemur heildarkostnaði við meðhöndlun úrgangs, auk þess kostnaðar sem sveitarfélögum er heimilað að innheimta vegna þróunar nýrrar tækni, rannsókna, fræðslu og kynningarmála. Stórfelldar breytingar á starfsemi samlagsins, sem leiða af gangsetningu gas- og jarðgerðarstöðvar, minni urðunar og útflutningi á úrgangi, hafa leitt til þess að raunverulegur kostnaður fyrir einstaka efnisstrauma hefur breyst og þess vegna hefur þurft að endurskoða allar gjaldskrár samlagsins.

Einnig má nefna að SORPA mun á árinu 2022 blása til sóknar í kynningar- og fræðslumálum, sérstaklega í tengslum við fyrirhugaða samræmingu á sorphirðu á höfuðborgarsvæðinu og aukna sérsöfnun og fylgir því nokkur kostnaður.

Fyrir liggur þar að auki að frá 1. janúar 2023 hafa sveitarfélög og byggðasamlög lagaheimild til að umbuna úrgangshöfum fjárhagslega eftir forgangs röðun sem tilgreind er í lögum um meðhöndlun úrgangs. Þetta er grundvallarbreyting frá gildandi lögum sem er til þess fallin að stuðla að verulega betri meðhöndlun úrgangs hjá SORPU.

Heildarkostnaður við meðhöndlun úrgangs mun að mati stjórnenda SORPU ekki breytast við þetta árið 2023 þar sem í nýjum lögum felst krafa um áframhaldandi innheimtu raunheildarkostnaðar. Þegar þeir hvatar sem lögin heimila byrja að skila tilætluðum árangri má hins vegar gera ráð fyrir að heildarkostnaður við meðhöndlun úrgangs lækki með meiri og betri flokkun hjá heimilum og rekstraraðilum með tilheyrandi væntri lækkun á vinnslukostnaði SORPU.

MEGINÁHERSLUR ÞJÓNUSTUÞÁTTA OG HELSTU BREYTINGAR MILLI ÁRA

Á árinu 2022 er gert ráð fyrir 2,4% aukningu í magni en magnaukning úrgangs árin 2023 – 2026 er áætluð sú sama og hlutfallsleg fjölgun íbúa á höfuðborgarsvæðinu öllu. Þessi aukning er áætluð 0,88% á ári en gert ráð fyrir að tekjur og kostnaður aukist meira vegna aukins kostnaðar við útflutning.

Árið 2022 er gert ráð fyrir að sala á metani aukist á árinu þegar gas- og jarðgerðarstöð er komin í fullan rekstur og sölusamningar á metani til iðnaðarnota verða virkjaðir.



Uppvinnsla: Á árinu 2021 hefur dregið verulega úr urðun lífræns úrgangs samkvæmt áætlun verða um 8.000 tonn af slíkum úrgangi urðuð 2021. Öll starfsemi samlagsins í Álfsnesi nefnist nú uppvinnsla, sem nær yfir starfsemi GAJA, gashreinsistöðvar og urðunarstaðar.

Engin veruleg breyting varð á mannafla í Álfsnesi með tilkomu GAJA heldur fluttist mannafla frá urðunarstað og gashreinsun yfir í GAJA. Á þessu er ein undantekning því ráðinn var til starfa umhverfisverkfæðingur til GAJA, en á móti kemur að þjónustusamningum við ráðgjafarfyrtæki um sömu viðfangsefni hefur verið sagt upp.

Með því er umtalsverðri starfsemi sem telst til kjarnastarfsemi innhýst við rekstur urðunarstaðar og GAJA. Af þessari breytingu mun einnig hljóta hagræði í rekstri.

Samkvæmt viðauka við eigendasamkomulag frá júlí 2020 var Gými lokað og hann rifinn haustið sama ár og unnið er að lagfæringu á ásýnd urðunarstaðarins í Álfsnesi.

Tekjur vegna þeirra deilda sem nefnast nú uppvinnsla einu nafni voru 1.665 mkr. árið 2020, þær verða 1.898 mkr. skv. útkomuspá 2021 og 2.279 mkr. samkvæmt fjárhagsáætlun 2022.

Rekstrarkostnaður var 1.090 mkr. árið 2020, verður 1.156 mkr. skv. útkomuspá 2021 og 1.704 mkr. samkvæmt fjárhagsáætlun 2022.

Helstu breytingar felast í því að laun og launatengd gjöld hækka um 28,7 mkr. eða 11,9% vegna hækkana á kjarasamningum. Móttaka, flutningur og ráðstöfun úrgangs hækkar um 272,3 mkr. eða um 42% vegna aukinna eyðingagjalda og flutningskostnaðar. Einnig hækkar rekstur húsnæðis og lóðar um 43,5 mkr. eða 29,4% vegna frágangs á urðunarstað og rekstur GAJA.



Móttöku- og flokkunarstöð: Gert er ráð fyrir að magn innan úrgangsflokka breytist vegna bættrar flokkunar við heimili og hjá rekstraraðilum. Þetta á sérstaklega við um sérsöfnun á lífrænum úrgang.

Gert er ráð fyrir því að fljótlega á árinu 2022 verði aukning á sérsöfnuðum lífrænum úrgangi og á sama tíma minnkun á almennum heimilisúrgangi. Þættir á borð við sérsöfnun við heimili, vitundarvakning til rekstraraðila og hagræðing muni styðja við þessa þróun. Þetta skilar hagræðingu á vinnsluleið til GAJA ásamt minnkun á heildarmagni til urðunar og síðar brennslu. Jafnframt berst úrgangur til MTFS sem áður var skilað beint í Álfsnes til urðunar, til dæmis flokkar eins og fóður, mjöl og hveiti og deig.

Með gangsetningu forvinnslulínu almenns heimilisúrgangs í MTFS síðsumars 2020 jókst vélbúnaður stöðvarinnar umtalsvert. Unnið er að stöðugum betrubótum alls búnaðar stöðvarinnar með tilliti til öryggis, áreiðanleika og fyrirbyggjandi viðhalds. Með því móti er stuðst við að hámarka endurnýtingarhlutfall efnisstrauma sem til stöðvarinnar berast á sem hagkvæmasta hátt.

Með útflutningi brennanlegs úrgangs til að ná markmiðum um að hætta að urða verður sett upp plastpökkunarvél fyrir bagga og unnið að uppfærslu annars eldri búnaðar til að mæta kröfum brennsluáðila. Undir handleiðslu sérfræðings í framleiðslustjórnun verður unnið að meiri festu við að flokka frá endurvinnsluefni til að varna því að þau berist til urðunar. Kallar það á meiri flokkun á gólfi og breyttrar skipulagningar.

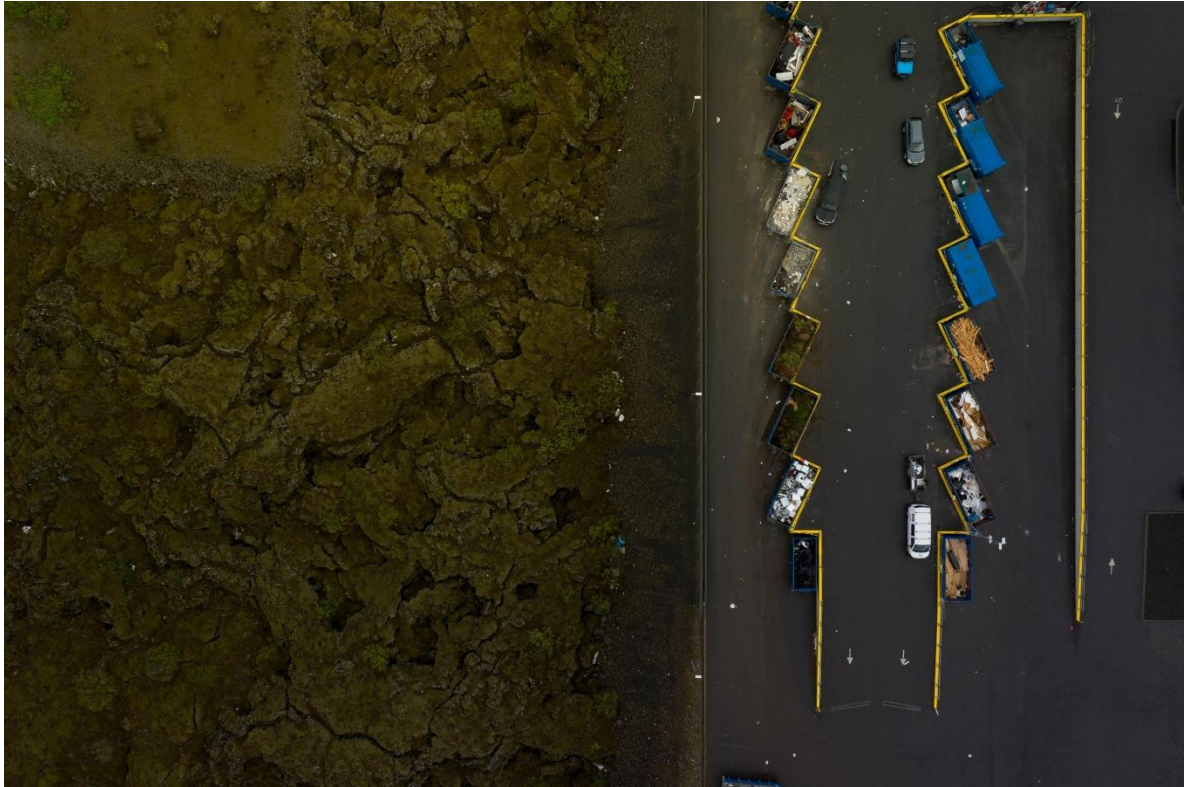
Í MTFS er nýr starfsmaður sem sér um verkefnastjórn og utanumhald vegna uppsetningar pökkunarvélar og annara breytinga sem eru í gangi og verður hans hlutverk þegar þeim verkum

lýkur að samræma viðhalds og þjónustumál vélbúnaðar á öllum starfstöðvum SORPU. Að undangengnu útboði á vinnuvélum hefur verið stigið stórt skref með endurnýjun á vinnuvélum sem komnar eru til ára sinna. Mannaflapörf stöðvarinnar er í stöðugri endurskoðun bæði með breyttum verkferlum og breyttri flokkun frá viðskiptavinum. Jafnframt verður unnið að breytingum til batnaðar á starfsmannaaðstöðu um mitt ár 2022 sem er kominn vel til ára sinna.

Tekjur vegna móttöku- og flokkunarstöðvar voru 1.589 mkr. árið 2020, þær verða 2.168 mkr. skv. útkomuspá 2021 og 2.970 mkr. samkvæmt fjárhagsáætlun 2022.

Rekstrarkostnaður var 1.452 mkr. árið 2020, verður 1.749 mkr. skv. útkomuspá 2021 og 2.589 mkr. samkvæmt fjárhagsáætlun 2022.

Mestu breytingar felast í því að móttaka, flutningur og ráðstöfun úrgangs hækkar úr 1.248 mkr. (2021) í 1.687 mkr. (2022) vegna hækkana á eyðingagjöldum, flutningum og viðhaldi véla.



Endurvinnslustöðvar: Endurvinnslustöðvar eru reknar skv. þjónustusamningi SORPU við sveitarfélögin á höfuðborgarsvæðinu. Tekjur þeirra eru ávallt jafnháar gjöldum og hefur rekstur þeirra því ekki áhrif á rekstrarniðurstöðu samlagsins.

Endurvinnslustöðvarnar afla eigin tekna, meðal annars með innheimtu í hliði, af sölu inneignarkorta, sölu málma og raftækja ásamt umboðsgjaldi vegna móttöku skilagjaldsskyldra umbúða fyrir Endurvinnsluna hf.

Mismun á tekjum og gjöldum endurvinnslustöðvanna greiða sveitarfélögin í hlutfalli við íbúafjölda í hverju sveitarfélagi. SORPA bs. rekur einnig grenndargámakerfi fyrir sveitarfélögin á höfuðborgarsvæðinu, kostnaður af grenndargámakerfinu skiptist í samræmi við val hvers sveitarfélags á notkun.

Magn úrgangs sem berst endurvinnslustöðvunum er alla jafna áætlað út frá spá um breytingu á einkaneyslu og fólksfjölda, skoðað í ljósi magntalna liðins árs. Ástandið árið 2021 hefur hins vegar verið mjög sérstakt, magnaukning á fyrri hluta ársins en samdráttur á seinni hluta.

Áætlaða þróun magns á endurvinnslustöðvunum næstu ár má sjá í næstu töflu. Skipting úrgangs milli flokka er áætluð sú sama og árið 2020 en samsetning úrgangsins sem berst endurvinnslustöðvunum hefur mikil áhrif á kostnað stöðvanna. Samsetning úrgangs hefur breyst undanfarin misseri, en markmiðið hefur verið að auka flokkun. Lykillinn að árangri á þessum sviðum er fræðsla til almennings og fyrirtækja og að endurvinnslustöðvar séu vel

mannaðar af vel þjálfuðu starfsfólki. Í því samhengi er þó rétt að benda á að fyrir árið 2022 er gert ráð fyrir sama mannafla hjá endurvinnslustöðvunum og árið 2021.

Spá um magn úrgangs inn á endurvinnslustöðvar

		Útkomuspá	Spá				
	2020	2021	2022	2023	2024	2025	2026
Spá RVK um breytingu í einkaneyslu	-3,3	2,3%	4,1%	3,5%	2,8%	2,7%	2,6%
Spá um íbúafjölgun			0,88	0,88	0,88	0,88	0,88
EVST (tonn)	60.500	60.500	60.500	62.100	63.524	64.947	66.370

Heimsóknnum á endurvinnslustöðvar hefur fjölgað jafnt og þétt síðustu ár. Bílateljarar telja yfir 900.000 ökutæki inn á stöðvarnar og að því gefnu að tveir séu í hverjum bíl þá eru hátt í tvær milljónir viðskiptavina að heimsækja stöðvarnar á ári.

Samningar við verktaka um gámaleigu og flutninga runnu út 30. mars 2021 og hefur verið samið að nýju til 6 ára. Hagstæðustu tilboðin sem bárust voru 6% yfir kostnaðaráætlun. Samið var við Terra um 4 endurvinnslustöðvar, jafnframt var samið við IGF og Kubb um sitthvora stöðina.

Rekstrarkostnaður og tekjur vegna endurvinnslustöðva voru 1.532 mkr. árið 2020, þær verða 1.576 mkr. skv. útkomuspá 2021 og 2.090 mkr. samkvæmt fjárhagsáætlun 2022.

Helstu breytingar felast í því að móttaka, flutningur og ráðstöfun úrgangs hækkar úr 985 mkr. (2021) í 1.326 mkr. (2022) vegna hækkunar á gjaldskrá MTFS.



Góði Hirðirinn: Markmið Góða hirðisins er að endurnýta, draga úr sóun og um leið tryggja jákvæða rekstrarafkomu svo hægt sé að styrkja líknarfélög og önnur félög sem vinna að góðgerðarmálum. Nothæfum og seljanlegum munum, s.s. húsgögnum, raftækjum og smáhlutum er skilað í nytjagáma endurvinnslustöðvanna og þeir síðan seldir í Góða hirðinum.

Þannig nýtast munir aftur hjá nýjum eigendum og allur hagnaður af sölu þeirra rennur til góðgerðarmála. Í verslunina berast margir dýrgripir sem hafa menningarlegt og sögulegt gildi. Verslunin stuðlar þannig ekki aðeins að endurnotkun muna heldur einnig að varðveislu menningararfs og listmuna sem að öðrum kosti hefðu glatast.

Vegna breytinga í neyslumynstri Íslendinga og áhuga á hringrásarhagkerfinu sem stuðlað hefur að meiri endurnotum hafa vinsældir Góða hirðisins undanfarin ár aukist gífurlega og á það bæði við um þær nytjavörur sem berast og þeim viðskiptavinum sem versla við Góða hirðinn.

Húsnæði Góða hirðisins að Fellsmúla hefur verið fullnýtt í nokkur ár og vegna aukins áhuga á hringrásarhagkerfinu hefur magnið farið yfir þolmörk verslunarrýmisins. Um 600.000 nytjavörur hafa verið seldar á fyrstu 9 mánuðum ársins 2021.

Þessi aukning leiddi til tímabundinnar opunar á annarri verslun á Hverfisgötu í lok árs 2020. Viðtökurnar voru mjög jákvæðar og mikill áhugi á þeirri vöruframsetningu sem þar var í boði. Því var ákveðið að halda versluninni opinni áfram í betrubættu verslunarrými og á tímabilinu apr-sept 2021 voru seldar um 19þús nytjavörur á Hverfisgötunni.

Vefverslun Góða hirðisins var opnuð í okt 2020 og urðu vinsældir hennar fljótt miklar og frá jan-sept 2021 voru seldar um 12þús nytjavörur í gegnum vefverslunina.

Í lok september 2021 er endursöluhlutfall GH komið í 65% miðað við 52% árið á undan. Rekja má þessa aukningu til nýrrar verslunar á Hverfisgötu, opnun netverslunar og breyttu vinnuskipulagi. Það er því ljóst að fleiri fermetrar stuðla að aukinni endurnýtingu.

Árið 2022 verður spennandi hjá Góða hirðinum. Unnið verður að stækkun og flutningi á flaggskips verslun Góða hirðisins ásamt því að efla bæði verslunina á Hverfisgötu og vefverslunina.

Hækkandi kostnaður við Góða hirðinn í rekstraráætlun helst í hendur við auknar tekjur og kemur rekstur Góða hirðisins því ekki við annan rekstur SORPU.



FJÁRFESTINGAR 2022-2026

Uppvinnsla:

Bygging GAJA í Álfsnesi hófst seinni hluta árs 2018 og var stöðinni skilað af verktaka í apríl 2020. Uppkeyrsla hófst þá um haustið. Vinnsla á lífrænum úrgangi og framleiðsla á metaneldsneyti úr lífgasi hófust fljótlega eftir það.

Móttaka og vinnsla sláturúrgangs, sem er nýttur til lífdísselframleiðslu annarsvegar gas- og jarðgerð í GAJU hins vegar er í undirbúningi í samvinnu við Ymir Technologies. Verkáætlun gerir ráð fyrir að vinnsla geti hafist í ársbyrjun 2023.

Árin 2022-2023 er gert ráð fyrir að haldið verði áfram með uppfærslu á núverandi gashreinsistöð í Álfsnesi og fjárfestingu í flutningslausnum sem er forsenda þess að hægt sé að flytja og selja metan.

Möguleikar á vökvagerð metans (LNG) eru í skoðun og einnig er til skoðunar er að koma upp gastúrbínu til framleiðslu á rafmagni úr hauggasi. Sú rafmagnsframleiðsla myndi nýtast til að knýja vélbúnað GAJA, a.m.k. að hluta.

Fram undan er fjárfesting í sigtunar- og hreinsibúnaði fyrir moltu sem framleidd er í GAJA, en til að uppfylla kvaðir starfsleyfis þarf að hreinsa moltuna og ná úr henni aukaefnum sem koma með blönduðum lífrænum heimilisúrgangi sem skilað er í GAJA, sérstaklega plasti og málmum.

Önnur fjárfesting í Álfsnesi er vegna reglubundinna viðhalds- og endurnýjunarverkefna, til dæmis kaupa og endurnýjunar á vinnuvélum. Í fjárfestingaráætlun GAJU er gert ráð fyrir 60

mkr. vegna úrbóta á loftræstingu. SORPA hefur falið verkfræðingum og lögmönnum að kanna hvort um gallamál sé að ræða.

Samkvæmt svæðisáætlun um meðhöndlun úrgangs er stefnt að byggingu sorpbrennslustöðvar á næstu árum, enda liggur fyrir ákvörðun eigenda um að hætta urðun brennanlegs úrgangs. Brennslustöð er dýr framkvæmd, en þess má geta að heildarkostnaður við slíka stöð gæti numið um 20-30 milljörðum króna. Verkefnið kallar á víðtæka samvinnu og vandaðan undirbúning, sem þegar er hafinn.

Móttöku- og flokkunarstöð:

Fjárfestingar vegna útflutnings á brennanlegum úrgangi og færsla verkstæðis eru þau verkefni sem aðallega koma til á árinu 2022. Innkaup vinnuvéla eru í gangi að undangengnu útboði og sökum langs afhendingartíma á þeim búnaði þá verða útgjöld vegna þessa bæði árið 2021 og 2022.

Fjárfestingar í uppfærslu búnaðar og endurnýjun tækja verða samkvæmt áætlun árið 2022 og þarfir fjárfestingarverkefna metnar hverju sinni áður en gengið verður til samninga.

Endurvinnslustöðvar:

Á undanförunum árum hefur umfang úrgangs sem skilað er til endurvinnslustöðva vaxið verulega. Umferð hefur aukist ástandið er víða orðið erfitt, einkum þó á stöðinni á Dalvegi. Bent hefur verið á að tryggja þurfi öryggi starfsmanna og viðskiptavina og lágmarka slyshættu.

Endurskoðun á fyrirkomulagi endurvinnslustöðva samlagsins er því löngu tímabær og hefur verið rætt um flutning stöðvarinnar við Sævarhöfða, lokun stöðvarinnar við Dalveg og stækkun stöðvarinnar við Jafnasel. Af hálfu samlagsins hefur ítrekað verið bent á þetta og settar fram hugmyndir um stækkun stöðvarinnar í Jafnaseli, og óskað eftir leiðbeiningum um hvað gæti tekið við, ef stöðinni við Dalveg verður lokað.

Lítið hefur þó þokast í þessum málum, með þeirri undantekningu þó að fyrir liggur að á árinu 2023 verður endurvinnslustöðinni á Sævarhöfða lokað en þess í stað opnuð endurvinnslustöð við Lambhagaveg. Áætlanir um fjárfestingar endurvinnslustöðvanna byggja því á þeirri forsendu að engin önnur breyting verði á fyrirkomulagi eða staðsetningu stöðvanna.

Áætlaður kostnaður við uppbyggingu nýrrar endurvinnslustöðvar við Lambhagaveg er 1.020 milljónir króna. Samkvæmt ákvörðun eigenda er þó fjárfesting í endurvinnslustöðvum ekki hluti af fjárfestingaáætlun samlagsins. Þess í stað verða ákvarðanir um slíkar fjárfestingar teknar af eigendum og undirbúningur og framkvæmd þeirra fjármagnaðar sérstaklega af þeim.

Aðalskrifstofa:

Gert er ráð fyrir uppfærslu á tölvukerfum SORPU árið 2022 að fjárhæð 35 mkr. Einnig er gert er ráð fyrir 15 mkr. í fjárfestingar vegna skrifstofuhúsnæðis en mögulega verða skrifstofur fluttar í nýtt húsnæði.



STARFSFÓLK

Á árinu 2022 eru áætlaður fjöldi stöðugilda 127. Fjölgun stöðugilda á milli ára er m.a. vegna innhýsingar á vinnu umhverfisverkfræðings hjá GAJA.

Starfsmannafjöldi á starfsstöðvum er eftirfarandi:

	Raun 2016	Raun 2017	Raun 2018	Raun 2019	Raun 2020	Útkomusp á/áætlun 2021	Áætlun 2021	Áætlun 2022
Fjöldi starfsmanna	135	140	135	134	137	156	159	162
Fjöldi stöðugilda	107,2	111,4	112,5	112,7	112,94	121	124	127
Stöðugildi eftir þjónustubáttum:								
Góði hirðirinn	25,1	27,2	23	21,4	21,63	25,3	25	25
Álfsnes	11	13,2	15,8	15,3	14,42	14,5	14	14
Endurvinnslustöðvar	32	31,5	34,4	35,9	37,35	42	41	41
Móttöku- og flokkunarstöð	26,8	27,6	28,3	27,9	25,33	32,8	31	34
Fjármálasvið	6,4	7,1	5,9	6	7,62	6,2	7	7
Skrifstofa framkvæmdastjóra	5,9	4,8	5,1	6,2	6,59	6,2	6	6

STOFNFRAMLÖG TIL SORPU

Í upphafi árs 2021 lögðu eigendur 500 mkr. stofnframlag til SORPU bs., ekki er gert ráð fyrir frekari stofnfjárframlögum á árunum 2022-2026

FRAMLÖG VEGNA REKSTURS ENDURVINNSLUSTÖÐVA

Kostnaðaráætlun vegna byggingar endurvinnslustöðvar á Lambhagavegi er samtals 1.020 mkr. Kostnaður mun skiptast á eigendur í samræmi við töfluna hér að neðan.

Sveitarfélag	2022	2023
Reykjavík	230.676.419	346.014.628
Kópavogur	66.065.751	99.098.627
Hafnarfjörður	51.208.719	76.813.079
Garðabær	30.414.395	45.621.592
Mosfellsbær	21.501.556	32.252.334
Seltjarnarnes	8.133.160	12.199.740
Samtals	408.000.000	612.000.000

LYKILTÖLUR

Kennitölur	2018	2019	2020	Útkomuspá 2021	Áætlun 2022
Veltufjárhlutfall	2,43	0,94	0,43	0,45	0,47
Eiginfjárhlutfall	75,8%	48,3%	48,6%	54,0%	55,4%
Arðsemi eigin fjár	17,7%	2,6%	-3,2%	2,1%	9,3%
Skuldsetningarhlutfall	5,4%	67,5%	57,6%	47,9%	48,6%
Veltufé frá rekstri/rekstrartekjum	18,0%	8,9%	5,8%	12,2%	15,1%
Framlegð/rekstrartekjum	17,7%	9,7%	8,0%	14,0%	16,6%

FJÁRHAGSÁÆTLUN 2022-2026

	Útkomuspá 2021	Áætlun 2022	Áætlun 2023	Áætlun 2024	Áætlun 2025	Áætlun 2026
Rekstrartekjur						
Þjónustutekjur	4.549.197.779	5.865.178.337	6.626.567.799	7.012.437.969	7.250.957.559	7.488.415.103
	4.549.197.779	5.865.178.337	6.626.567.799	7.012.437.969	7.250.957.559	7.488.415.103
Rekstrargjöld						
Laun og tengd gjöld	1.704.477.696	1.883.581.686	1.954.559.983	2.036.651.492	2.124.660.341	2.199.067.848
Annar rekstrarkostnaður	2.205.872.518	3.007.362.761	3.534.819.953	4.239.529.746	4.334.930.907	4.491.391.130
Afskriftir	378.727.635	356.531.250	365.088.000	372.389.760	381.699.504	391.241.992
	4.289.077.849	5.247.475.696	5.854.467.936	6.648.570.997	6.841.290.751	7.081.700.970
Hagnaður -(tap) fyrir fjármagnsgjöld.....	260.119.931	617.702.641	772.099.863	363.866.971	409.666.808	406.714.133
Fjármunatekjur og (fjármagnsgjöld)						
Vaxtatekjur, verðbætur og arður, gengismunur	783.520	540.000	552.960	564.019	578.120	592.573
Vaxtagjöld og verðbætur og gengismunur	(168.559.749)	(156.560.000)	(146.957.440)	(137.296.589)	(127.729.004)	(118.172.229)
Áhrif hlutdeildarféлага	703.630	0	0	0	0	0
Fjármunatekjur og (fjármagnsgjöld)	(167.072.600)	(156.020.000)	(146.404.480)	(136.732.570)	(127.150.884)	(117.579.656)
Hagnaður ársins	93.047.331	461.682.641	625.695.383	227.134.402	282.515.924	289.134.477

EFNAHAGSREIKNINGUR ÁÆTLUN 2022-2026

Eignir	Ársreikningur 2020	Árshlutareikningur 1/1-30/6 2021	Útkomuspá 2021	Áætlun 2022	Áætlun 2023	Áætlun 2024	Áætlun 2025	Áætlun 2026
Fastafjármunir								
Varanlegir rekstrarfjármunir:								
Gufunes móttökustöð	918.112.530	1.143.968.915	989.112.530	1.024.112.530	1.047.112.530	1.059.112.530	1.072.112.530	1.085.112.530
Álfnes urðunarstöð/svæðisáætlun	5.552.523.327	5.521.996.461	5.564.995.692	5.626.464.442	5.694.376.442	5.569.986.682	5.391.287.178	5.203.045.186
Gufunes vélar og tæki	898.443.873	605.312.310	1.125.263.873	1.255.713.873	1.416.689.473	1.517.689.473	1.615.259.473	1.864.759.473
Endurvinnslustöðvar	392.391.940	388.869.386	392.391.940	800.391.940	1.412.391.940	1.412.391.940	1.412.391.940	1.412.391.940
	7.761.471.670	7.660.147.072	8.071.764.035	8.706.682.785	9.570.570.385	9.559.180.625	9.491.051.121	9.565.309.129
Áhættufjármunir og langtímakröfur:								
Eignarhlutir í öðrum félögum	21.128.069	21.831.699	21.831.699	21.831.699	21.831.699	21.831.699	21.831.699	21.831.699
Fyrirframgreiddur kostnaður	0	0	0	0	0	0	0	0
Bundnar bankainnstæður	107.578.190	114.224.295	120.870.400	130.540.032	140.983.235	140.983.235	140.983.235	140.983.235
	128.706.259	136.055.994	142.702.099	152.371.731	162.814.934	162.814.934	162.814.934	162.814.934
Fastafjármunir	7.890.177.929	7.796.203.066	8.214.466.134	8.859.054.516	9.733.385.319	9.721.995.559	9.653.866.055	9.728.124.063
Veltufjármunir								
Skammtíma kröfur:								
Viðskiptakröfur	217.827.698	246.434.221	223.273.390	228.855.225	234.576.606	240.441.021	246.452.047	252.613.348
Aðrar kröfur	13.658.378	3.810.373	13.999.837	14.349.833	14.708.579	15.076.294	15.453.201	15.839.531
Kröfur á tengd félög	353.336.466	283.142.254	362.169.878	325.952.890	334.101.712	342.454.255	351.015.611	359.791.002
Handbært fé:								
Bankainnstæður	87.238.782	101.791.968	0	0	0	0	0	0
Veltufjármunir	672.061.324	635.178.816	599.443.106	569.157.948	583.386.897	597.971.570	612.920.859	628.243.880
Eignir samtals	8.562.239.253	8.431.381.882	8.813.909.240	9.428.212.464	10.316.772.216	10.319.967.128	10.266.786.913	10.356.367.943

Skuldir og eigið fé									
	Ársreikningur 2020	Árshlutareikningur 1/1 -30/6 2021	Útkomuspá 2021	Áætlun 2022	Áætlun 2023	Áætlun 2024	Áætlun 2025	Áætlun 2026	
Eigið fé									
Stofnfé	1.386.962.568	1.886.962.568	1.886.962.568	1.886.962.568	1.886.962.568	1.886.962.568	1.886.962.568	1.886.962.568	1.886.962.568
Óráðstafað eigið fé	2.778.470.144	2.934.323.041	2.871.517.475	3.333.200.116	3.958.895.499	4.186.029.901	4.468.545.825	4.757.680.301	
Eigið fé samtals	4.165.432.712	4.821.285.609	4.758.480.043	5.220.162.684	5.845.858.067	6.072.992.469	6.355.508.393	6.644.642.869	
Langtímaskuldir									
Skuldir við lánastofnanir	2.397.630.603	2.321.134.300	2.279.242.204	2.538.509.339	3.012.276.584	2.351.687.991	2.291.099.403	2.230.510.814	
Skuldbinding vegna endurvinnslustöðva	319.740.706	319.814.800	319.814.800	319.814.800	319.814.800	319.814.800	319.814.800	319.814.800	
Skuldbinding vegna ábyrgðar á urðunarstað	110.395.876	116.192.243	120.870.400	130.540.032	140.983.235	140.983.235	140.983.235	140.983.235	
Langtímaskuldir	2.827.767.185	2.757.141.343	2.719.927.404	2.988.864.171	3.473.074.619	2.812.486.026	2.751.897.437	2.691.308.848	
Skammtímaskuldir									
Bankalína	741.828.871	0	507.695.504	375.441.228	148.894.970	47.095.441	355.492.780	199.620.429	
Viðskiptaskuldir	370.477.423	413.588.239	379.739.359	389.232.843	398.963.664	408.937.755	419.161.199	429.640.229	
Ýmsar skammtímaskuldir	227.272.979	206.507.750	232.954.803	238.778.674	244.748.140	250.866.844	257.138.515	263.566.978	
Næsta árs afborganir langtímaskulda	229.460.083	232.858.941	215.112.126	215.732.865	205.232.755	727.588.593	127.588.589	127.588.589	
Skammtímaskuldir	1.569.039.356	852.954.930	1.335.501.792	1.219.185.609	997.839.529	1.434.488.633	1.159.381.083	1.020.416.225	
Skuldir samtals	4.396.806.541	3.610.096.273	4.055.429.196	4.208.049.780	4.470.914.148	4.246.974.659	3.911.278.520	3.711.725.073	
Skuldir og eigið fé samtals	8.562.239.253	8.431.381.882	8.813.909.239	9.428.212.464	10.316.772.215	10.319.967.128	10.266.786.913	10.356.367.943	

Sjóðstreymi áætlun 2022-2026

Handbært fé frá rekstri	Ársreikningur 2020	Árshlutareikningur 1/1 -30/6 2021	Útkomuspá 2021	Áætlun 2022	Áætlun 2023	Áætlun 2024	Áætlun 2025	Áætlun 2026
Frá rekstri:								
Hagnaður (-tap) af reglulegri starfsemi	(144.132.798)	155.852.902	93.047.331	461.682.641	625.695.383	227.134.402	282.515.924	289.134.477
Rekstrarliðir sem ekki hafa áhrif á fjárstreymi:								
Afskriftir	308.502.109	166.487.821	378.727.635	356.531.250	365.088.000	372.389.760	381.699.504	391.241.992
Sölu(hagnaður)/tap fastafjármuna	(2.554.648)	0	0	0	0	0	0	0
Ábyrgðargjald v/urðunarstaða	0	0	0	0	0	0	0	0
Áhrif hlutdeildarféлага	3.208.685	(703.630)	(703.630)	0	0	0	0	0
Verðb. og gengism. af eignum og skuldum	56.747.910	40.960.890	81.921.780	67.000.000	67.000.000	67.000.000	67.000.000	67.000.000
	221.771.258	362.597.983	552.993.116	885.213.891	1.057.783.383	666.524.162	731.215.428	747.376.468
Breytingar á rekstrartengdum eignum og skuldum:								
Skammtímakröfur, lækkun (hækkun)	17.259.163	51.435.695	(14.620.564)	30.285.157	(14.228.949)	(14.584.672)	(14.949.289)	(15.323.021)
Birgðabreyting, lækkun (hækkun)								
Skammtímaskuldir, hækkun (lækkun)	491.049.889	22.345.587	14.943.760	15.317.354	15.700.288	16.092.795	16.495.115	16.907.493
	508.309.052	73.781.282	323.197	45.602.511	1.471.339	1.508.123	1.545.826	1.584.471
Handbært fé frá rekstri	730.080.310	436.379.265	553.316.312	930.816.402	1.059.254.723	668.032.284	732.761.254	748.960.940
Fjárfestingarhreyfingar								
Fjárfest í Gufunesi - Fasteign og umhverfi	(139.899.732)	(2.247.161)	(71.000.000)	(35.000.000)	(23.000.000)	(12.000.000)	(13.000.000)	(13.000.000)
Fjárfest í Gufunesi - Áhöld og tæki	(399.145.680)	(13.315.284)	(226.820.000)	(130.450.000)	(160.975.600)	(101.000.000)	(97.570.000)	(249.500.000)
Fjárfest í GAJA Fasteign og umhverfi	(735.019.462)	(89.827.038)	0	(100.000.000)	(145.000.000)	(30.000.000)	0	0
Fjárfest í GAJA - Áhöld og tæki	(30.073.236)	(17.400.000)	(98.200.000)	(113.000.000)	(26.000.000)	(93.000.000)	(118.000.000)	(118.000.000)
Fjárfest í GAJA - Lífdísselframleiðsla	0	(20.765.876)	(125.000.000)	0	(100.000.000)	0	0	0
Fjárfest í Álfsnesi Fasteign og umhverfi	0	0	0	(85.000.000)	(85.000.000)	(85.000.000)	(45.000.000)	(45.000.000)
Fjárfest í Álfsnesi Áhöld og tæki	0	(1.132.873)	(63.800.000)	0	(7.000.000)	0	0	0
Fjárfest í Álfsnesi Gashreinsistöð	(11.338.490)	(3.661.154)	(50.000.000)	(70.000.000)	(50.000.000)	(20.000.000)	(20.000.000)	(20.000.000)
Fjárfest Skrifstofa	0	(8.297.540)	(54.200.000)	(50.000.000)	(20.000.000)	(20.000.000)	(20.000.000)	(20.000.000)
Fjárfest í Endurvinnslustöðvum	0	0	0	(408.000.000)	(612.000.000)	0	0	0
Söluverð fastafjármuna	6.975.000	0	0	0	0	0	0	0
Breyting bundinna innstæðna	(66.903.624)	(6.646.105)	(13.292.210)	(9.669.632)	(10.443.203)	0	0	0
Fjárfestingarhreyfingar	(1.375.405.224)	(163.293.031)	(702.312.210)	(1.001.119.632)	(1.239.418.803)	(361.000.000)	(313.570.000)	(465.500.000)

Fjármögnunargreyingar								
Ábyrgðargjald v/urðunarstaða	12.669.637	5.796.367	10.474.524	9.669.632	10.443.203	0	0	0
Ný langtímalán vegna SORPU bs.	0	0	0	0	0	0	0	0
Ný langtímalán vegna EVST greidd til SORPU	0	0	74.094	408.000.000	612.000.000	0	0	0
Greiddar afborganir langtímalána	(268.401.501)	(114.058.341)	(214.658.136)	(215.112.126)	(215.732.865)	(205.232.755)	(727.588.593)	(127.588.589)
Skammtíma bankalán	(741.828.871)	(234.133.367)	(132.254.276)	(226.546.258)	(101.799.529)	308.397.339	(155.872.351)	
Breyting á skuldbindingu v/endurvinnslustöðva	46.727.151	91.557.797	0	0	0	0	0	0
Stofnfjárukning vegna gasgerðarstöðvar/urðun	500.000.000	500.000.000	500.000.000	0	0	0	0	0
Fjármögnunargreyingar	290.995.287	(258.533.048)	61.757.116	70.303.230	180.164.080	(307.032.284)	(419.191.254)	(283.460.940)
Hækkun (lækkun) á handbæru fé	(354.329.627)	14.553.186	(87.238.782)	(0)	0	0	0	0
Handbært fé í byrjun tímabils	441.568.409	87.238.782	87.238.782	0	(0)	(0)	(0)	(0)
Handbært fé í lok tímabils	87.238.782	101.791.968	0	(0)	(0)	(0)	(0)	(0)

REKSTRARÁÆTLUN

2022

SUNDURLIÐANIR ENDURVINNSLUSTÖÐVA OG GRENNARGÁMA

REKSTUR ENDURVINNSLUSTÖÐVA

Endurvinnslustöðvar 50				
	Ársreikningur	Áætlun	Útkomuspá	Áætlun
	2020	2021	2021	2022
Þjónustutekjur				
Tekjur samtals:	1.532.229.334	1.559.068.354	1.576.402.806	2.090.589.870
Laun og tengd gjöld				
Laun	348.469.432	338.410.284	424.115.655	462.220.556
Áfallið orlof starfsmanna	4.699.476	995.000	7.566.173	0
Tryggingagjald	25.847.796	34.380.544	30.581.786	35.654.981
Lífeyrissjóðsgjöld	45.896.195	66.639.352	57.956.031	78.908.565
Dagpeningar, bifreiðastyrkir	7.613.040	28.707.435	18.421.268	0
Sjúkra- og orlofstryggingar	6.699.864	9.525.347	8.354.076	10.813.396
Laun og tengd gjöld	439.225.803	478.657.962	546.994.989	587.597.499
Starfsmannakostnaður:				
Slysatryggingar	598.002	601.397	598.528	657.996
Fæðis- og kaffikostnaður	608.595	600.000	652.105	635.004
Vinnufatnaður	2.675.996	3.021.394	2.412.864	2.700.000
Menntun og námskostnaður	224.896	0	92.200	750.000
Annar starfsmannakostnaður	2.740.755	2.490.979	2.969.886	2.949.996
Hlutdeild í starfsmannakostnaði vigtar	0	20.480	0	0
Starfsmannakostnaður	6.848.244	6.734.251	6.725.583	7.692.996
Móttaka, flutningur og ráðstöfun úrgangs:				
Eyðingargjöld	572.755.576	538.928.154	613.057.513	928.302.294
Flutningar	317.672.905	316.663.541	301.825.610	325.601.581
Véla- og gámaleiga	57.313.874	63.463.319	60.924.798	62.499.996
Rekstrarvörur	1.790.133	2.126.839	2.498.017	2.499.996
Innlend tækniástoð	3.071.627	5.000.000	1.583.427	1.500.000
Viðhald véla og tækja	4.269.522	3.275.661	4.497.763	4.800.000
Tryggingar véla og tækja	29.355	0	33.440	50.000
Eftirlitsgjöld	63.000	459.512	394.560	300.000
Móttaka, flutningur og ráðstöfun úrgangs	956.965.992	929.917.026	984.815.129	1.325.553.867

Endurvinnslustöðvar 50

	Ársreikningur 2020	Áætlun 2021	Útkomuspá 2021	Áætlun 2022
Rekstur húsnæðis og lóðar:				
Rafmagn og hiti	4.658.820	4.762.029	4.948.276	4.950.000
Viðhald og rekstur húsnæðis	11.413.315	12.397.530	9.636.175	13.800.004
Viðhald lóðar	20.237.837	36.974.815	36.723.478	42.650.004
Fasteignagjöld og lóðarleiga	6.823.635	6.660.000	6.552.795	6.900.000
Snjómokstur / hálkueyðing	6.061.654	5.241.492	2.151.557	3.500.004
Hreinlætiskostnaður	5.265.316	5.394.503	5.001.510	5.400.000
Annar húsnæðiskostnaður	0	3.150.000	1.550.000	1.250.004
Rekstur húsnæðis og lóðar	54.460.577	74.580.370	66.563.791	78.450.016
Fræðslukostnaður				
Auglýsingar	238.784	2.050.000	1.670.307	1.599.996
Styrktarauglýsingar	20.000	100.000	50.000	50.004
Kynningarkostnaður og sölulaun	19.555	150.000	115.336	99.996
Markaðs- og sölukostnaður	278.339	2.300.000	1.835.643	1.749.996
Rekstur bifreiða og flutningatækja:				
Rekstur bifreiða og tækja, eldsneyti	1.189.085	946.000	962.070	1.104.000
Rekstur bifreiða og tækja, viðhald	1.597.943	756.000	1.192.626	600.000
Rekstur bifreiða og tækja, hjólbarðar	0	190.000	50.000	200.000
Rekstur bifreiða og tækja, skattar og tryggingar	460.129	504.000	471.092	489.996
Rekstur bifreiða og tækja, rekstrarleiga	2.866.440	2.540.000	2.745.136	3.300.000
Rekstur bifreiða og tækja, annað	0	300.000	150.000	125.004
Rekstur bifreiða og flutningatækja	6.113.597	5.236.000	5.570.924	5.819.000
Skrifstofu- og stjórnunarkostnaður:				
Viðhald skrifstofuáhalda	14.306	1.080.000	580.336	249.996
Aðkeyptur akstur	30.382	300.000	92.177	50.000
Ritföng og prentun	972.499	616.818	407.945	450.000
Símakostnaður	3.903.347	3.356.317	3.379.979	3.950.004
Burðargjöld	516	5.528	0	0
Ferðakostnaður	0	930.000	400.000	800.000
Rekstur tölvubúnaðar	14.743.997	8.150.000	7.619.105	9.999.996
Félags- og aðildargjöld	0	0	19.445	25.000
Lögfræðileg aðstoð	0	0	0	250.000
Aðkeypt þjónusta	45.776.749	44.400.000	47.213.328	66.251.496
Vátryggingar	1.722.726	1.740.000	1.639.968	1.700.004
Afskrifaðar tapaðar kröfur	-5.775	0	-23.702	0
Annar kostnaður og hlutdeild í kostnaði v. vigtar	1.178.036	1.064.083	1.684.097	0
Annar kostnaður	68.336.783	61.642.745	63.012.678	83.726.496
Rekstrarkostnaður samtals	1.532.229.335	1.559.068.354	1.675.518.737	2.090.589.870

GREIÐSLUR SVEITARFÉLAGA

ÞJÓNUSTUSAMNINGUR VEGNA EVST

*Áætlaða innheimtar sértekjur eru 542,3 mkr.

Heildarfjárhæð		1.548.239.911
Sveitarfélag	%	Hlutdeild
Reykjavík	56,54%	875.349.113
Kópavogur	16,19%	250.700.080
Garðabær	7,45%	115.413.677
Hafnarfjörður	12,55%	194.322.018
Mosfellsbær	5,27%	81.592.076
Seltjarnarnes	1,99%	30.862.947
		1.548.239.911

LÁN VEGNA EVST

Heildarfjárhæð		20.910.917
Sveitarfélag	%	Hlutdeild
Reykjavík	56,54%	11.822.685
Kópavogur	16,19%	3.386.018
Garðabær	7,45%	1.558.806
Hafnarfjörður	12,55%	2.624.562
Mosfellsbær	5,27%	1.102.003
Seltjarnarnes	1,99%	416.843
		20.910.917

FRAMLAG VEGNA EVST

Framlag til SORPU v. EVST f. Framkvæmdum		408.000.000
Sveitarfélag	%	Hlutdeild
Reykjavík	56,54%	230.676.419
Kópavogur	16,19%	66.065.751
Hafnarfjörður	12,55%	51.208.719
Garðabær	7,45%	30.414.395
Mosfellsbær	5,27%	21.501.556
Seltjarnarnes	1,99%	8.133.160
		408.000.000

REKSTUR GRENNDARGÁMA

Grendargámar 60				
	Ársreikningur	Áætlun	Útkomuspá	Áætlun
	2020	2021	2021	2022
Þjónustutekjur				
Tekjur samtals:	77.714.971	83.188.177	83.560.184	81.874.088
Móttaka, flutningur og ráðstöfun úrgangs:				
Eyðingargjöld	10.652.644	9.438.648	10.942.557	2.899.248
Flutningar	47.358.008	52.495.875	51.242.090	56.263.236
Véla- og gámaleiga	16.272.765	17.905.200	17.880.212	17.287.272
Innlend tækniástoð	0	0	0	1.500.000
Viðhald véla og tækja	931.112	0	0	1.000.000
Móttaka, flutningur og ráðstöfun úrgangs	75.214.529	79.839.723	80.064.859	79.102.348
Fræðslukostnaður				
Kynningarkostnaður og sölulaun	24.900	25.498	25.498	0
Markaðs- og sölukostnaður	24.900	25.498	25.498	0
Skrifstofu- og stjórnunarkostnaður:				
Ritföng og prentun	212.000	900.000	372.000	400.000
Aðkeypt þjónusta	2.263.543	2.422.956	2.534.298	2.371.740
Annar kostnaður	2.475.543	3.322.956	2.924.855	2.771.740
Rekstrarkostnaður samtals	77.714.972	83.188.177	83.015.212	81.874.088
Afskriftir	0	0	0	0
Rekstrarkostnaður með afskriftum samtals	77.714.972	83.188.177	83.015.212	81.874.088

ÞJÓNUSTUSAMNINGUR VEGNA GRENNDARGÁMA

Heildarfjárhæð		81,874,088
Sveitarfélag	%	Hlutdeild
Reykjavík	77.90%	63,779,915
Kópavogur	4.60%	3,766,208
Garðabær	5.80%	4,748,697
Hafnarfjörður	10.20%	8,351,157
Mosfellsbær	1.50%	1,228,111
Seltjarnarnes	0.00%	-
		81,874,088